

Construir para el futuro

Informe de sostenibilidad 2015

LafargeHolcim España

Resumen ejecutivo

sostenibilidad.lafargeholcim.es



LafargeHolcim



ISIDORO MIRANDA, DIRECTOR GENERAL DE LAFARGEHOLCIM ESPAÑA

[G4-1]

La creación de nuestra nueva compañía, [LafargeHolcim](#), tras la fusión de [Lafarge](#) y [Holcim](#) en julio de 2015, hizo de este un año histórico. Somos la mayor empresa del sector de materiales de construcción a escala mundial y uno de los principales operadores en España. Debemos aprovechar esta situación para dar ejemplo y afianzar nuestra posición de vanguardia en materia de sostenibilidad, una de las cuatro prioridades estratégicas de la empresa. Solo así nos convertiremos en la compañía con más futuro del sector.

Para avanzar hacia un mundo más desarrollado, más ecológico y más justo es imprescindible analizar el exponencial crecimiento de la población mundial y su migración hacia las grandes ciudades. Las estimaciones actuales hablan de más de 6.000 millones de personas viviendo en macro urbes en 2050, lo que presenta desafíos de una extraordinaria complejidad para su calidad de vida, unos recursos finitos y el cambio climático. Como empresa de materiales y soluciones para la construcción, tenemos un papel fundamental que jugar en las infraestructuras y la movilidad, la edificación y los espacios públicos del futuro, permitiendo un progreso cualitativo importante del modelo imperante desde el momento actual.

Nuestra estrategia de sostenibilidad, recogida en el “[Plan 2030](#)”, se ha inspirado en los desafíos expuestos en los [Objetivos de Desarrollo Sostenible \(ODS\)](#) de Naciones Unidas y en los compromisos alcanzados en la [COP 21 de París](#). También está alineada con los 10 Principios del [Pacto Mundial](#), al cual nos hemos unido en España en 2016. Cuatro pilares sostienen el Plan 2030: clima; economía circular; agua y medio natural; y personas y comunidades, con objetivos globales definidos para nuestras operaciones y aguas abajo en la cadena de valor. Los objetivos específicos para España se establecerán a lo largo de 2016.

En este site encontrará información e indicadores sobre nuestro compromiso. De algunos nos sentimos muy orgullosos, como la salud y la seguridad, el portfolio de soluciones innovadoras o la biodiversidad; pero somos conscientes de los retos, como la diversidad de género en puestos directivos.

Para mejorar de forma continua, tenemos el privilegio de contar con la colaboración desinteresada de un prestigioso panel de expertos. A ellos y a nuestros públicos de interés, comenzando por nuestros empleados, les estamos agradecidos por retornos a llegar cada vez más lejos.

Solo así podremos “Construir para el futuro”.

NUESTRA PRESENCIA Y CONTRIBUCIÓN ECONÓMICA A ESPAÑA

PRESENCIA EN EL MUNDO

Con una presencia equilibrada en 90 países y centrados en el cemento, áridos y hormigón, [LafargeHolcim](#) ([SIX Swiss Exchange](#), [Euronext Paris](#): LHN) es el líder mundial del sector de materiales de construcción [G4-7, G4-8]. El Grupo cuenta con unos 100.000 empleados en todo el mundo y con una cifra de negocios neta combinada de cerca de 30.000 millones de francos suizos (27.000 millones de euros) en 2015. LafargeHolcim es el referente de la industria en I+D y ofrece a nuestros clientes, que abarcan desde la albañilería hasta los proyectos de mayor envergadura y complejidad, la más amplia gama de productos de valor añadido, servicios innovadores y soluciones constructivas integrales. Con el compromiso de crear soluciones sostenibles para una mejor construcción e infraestructuras y de contribuir a una mejor calidad de vida, el Grupo se encuentra en la mejor posición para afrontar los desafíos de la creciente urbanización.



PRESENCIA EN ESPAÑA

LafargeHolcim tiene en España ^[1] cerca de 900 empleados a la fecha, cinco fábricas de cemento con una capacidad instalada próxima a los 10 millones de toneladas anuales de cemento, 30 plantas de hormigón, 11 canteras, una planta de morteros, un centro de distribución, cuatro terminales y una planta de valorización de residuos [G4-9]. La compañía se distingue por contar con el primer Centro de I+D de Nuevos Hormigones y Morteros donde se desarrollan productos específicos que satisfacen las necesidades concretas de nuestros clientes y un Laboratorio Central de Calidad que cuenta con un área exclusiva en España de

¹ La lista de entidades incluidas por parte de Lafarge España son: Lafarge Cementos, Lafarge Áridos y Hormigones, Macoasa, World Trade Bulk, Cementos La Parrilla, Cementos Esfera e Iteo; y por parte de Holcim España: Holcim España, Geocycle España, Vera Consignatarios, Gravera el Puente, Urbasur, Filona.

análisis de combustibles alternativos. La compañía, además, cuenta con un laboratorio específico de cementos para pozos de gas y petróleo en su fábrica de Sagunto, la única que elabora este tipo de soluciones en España.



Los resultados económicos más relevantes, relativos al ejercicio contable de 2015, se resumen en el siguiente cuadro:

RESULTADOS ECONÓMICOS 2015	(M EUROS; CONSOLIDADO)
Importe neto cifra negocios	301
Resultado de explotación	-160,1
Resultado del ejercicio	-1.049,1
Inversión realizada	14,9
Fondos propios	695,1
Capital	631,2
Exportación total	60,6
Exportación a UE	17,1

CONTRIBUCIÓN ECONÓMICA A ESPAÑA

LafargeHolcim, como uno de los principales operadores del sector cementero en España, juega un papel importante en el desarrollo económico, social y medioambiental del país. Queremos crear valor compartido con la sociedad a través de nuestra presencia e iniciativas, sobre todo para nuestros empleados, clientes, proveedores y las comunidades donde operamos.

Como contribución económica directa, entendemos la actividad que crea valor económico directo para nuestros grupos de interés: los salarios y beneficios que pagamos a nuestros empleados, los impuestos que pagamos a las administraciones y la generación de riqueza y empleo a través de la contratación de servicios y productos a proveedores locales y terceros [G4-EC1]. Como contribución económica indirecta, entendemos la actividad que crea valor económico indirecto en las comunidades donde operamos: los servicios contratados a terceros y el IRPF pagado por nuestros empleados.

ECONOMÍA DIRECTA: PERSONAS	(M EUROS)
Sueldos y salarios empleados directos	65,6
Beneficios sociales	9,1
Contribuciones a planes de pensiones/previsión	1,2
ECONOMÍA DIRECTA: ADMINISTRACIONES PÚBLICAS	(M EUROS)
Impuestos	9,5
Seguridad Social (a cargo empresa)	12
ECONOMÍA DIRECTA: EMPRESAS	(M EUROS)
Adquisición de productos y servicios a proveedores locales	236
Adquisiciones inmovilizado material e inmaterial	8,5
Alquileres	10,1
ECONOMÍA INDIRECTA: PERSONAS	(M EUROS)
Servicios contratados a terceros	17
ECONOMÍA INDIRECTA: ADMINISTRACIONES PÚBLICAS	(M EUROS)
IRPF pagado por empleados directos	13,5
Seguridad Social pagada por empleados directos	2,2

Como contribución social, entendemos la actividad que crea valor compartido en las comunidades donde operamos: el empleo, la formación y el voluntariado.

SOCIAL: PERSONAS	
Empleo directo (FTEs y parcial)	978
Empleo indirecto (contratistas)	183
Formación a empleados (horas)	55.404
Voluntariado (horas)	1.992
Valor estimado del voluntariado (euros)	85.000

ECONOMÍA Y SOCIAL POR FÁBRICA: CONTRIBUCIÓN A LAS COMUNIDADES DONDE OPERAMOS (impuestos, contratación de servicios, convenios, salarios, acciones de RSC, innovación y desarrollo) [G4 ECA]	(M EUROS)
Sagunto	30
Villaluenga de la Sagra	35,5
Montcada i Reixac	17
Carboneras	25
Jerez de la Frontera	17,6
Total comunidades locales	125,1

Como contribución medioambiental, entendemos la actividad que crea valor para nuestro medio natural: específicamente en materia de eficiencia energética, uso de residuos y combustibles alternativos y biodiversidad.

MEDIOAMBIENTAL: CONTRIBUCIÓN AL MEDIO NATURAL	
Eficiencia energética (toneladas evitadas gracias al empleo de biomasa)	138.201
Residuos de terceros cuyo destino a vertederos se ha evitado por su uso como combustibles alternativos (toneladas)	268.206
Tasa de sustitución térmica (% energía térmica de combustibles alternativos)	35%
Restauración de canteras (hectáreas)	1.326
Reciclaje / Reutilización de agua	98%

PLAN 2030: NUESTRA ESTRATEGIA

En julio de 2015 [LafargeHolcim fue presentado oficialmente al mundo](#). El [nuevo Grupo](#) se ha convertido de facto en el mayor de la industria y se ha impuesto la misión de ser el líder del sector de materiales de construcción tanto a nivel de negocio como en términos de innovación y sostenibilidad.

El nacimiento del Grupo se sitúa en una etapa caracterizada por varias macro tendencias como el crecimiento exponencial de la población, la rápida urbanización, la escasez de recursos o el cambio climático. Para hacer frente a estos retos y a mercados de rápida evolución, el Grupo ha definido una estrategia global que se centra en nuestros clientes, así como en la innovación y la sostenibilidad de nuestros productos, soluciones y procesos industriales. Nuestra misión, como la empresa más avanzada de la industria, es encaminar a todo el sector de materiales de construcción en una dirección más sostenible, generando el máximo valor compartido con la sociedad.

En paralelo, dos eventos internacionales marcaron la agenda de 2015. Por un lado, los [Objetivos de Desarrollo Sostenible \(ODS\)](#) recogen los retos a los que hay que hacer frente hasta 2030 para garantizar un planeta y una sociedad mejores, y representan un llamamiento a autoridades públicas, entidades privadas y sociedad civil para que unan esfuerzos en su consecución. Desde LafargeHolcim hemos hecho un análisis sobre cuáles son los ODS materiales para nuestro negocio y en los que vamos a trabajar a lo largo de los años que tenemos por delante. El Plan 2030 hace una contribución directa a 14 de los 17 ODS de las Naciones Unidas.

Objetivos de Desarrollo Sostenible (ODS)



Por otro lado, la [Conferencia por el Clima de París \(COP21\)](#) ha supuesto un acuerdo histórico en la lucha contra el cambio climático al ser aprobado por 196 partes (195 países y la Unión Europea), entre los que se encuentran los seis mayores emisores (en orden: China, EEUU, India, Federación Rusa, Japón y Alemania), responsables de más del 60% de las emisiones GEI a nivel mundial ^[2].

La actividad de LafargeHolcim puede ser decisiva a la hora de afrontar estos desafíos gracias al desarrollo de productos innovadores y soluciones integradas, entre otras iniciativas. La transversalidad de la sostenibilidad en nuestro negocio es tan importante que forma parte de nuestros cuatro pilares estratégicos [G4-2].



En abril de 2016 el Grupo LafargeHolcim lanzó el [Plan 2030](#), un plan director global que nos va a permitir aportar más valor compartido a la sociedad y "Construir para el futuro".





El plan se basa en cuatro áreas principales: clima, economía circular, agua y medio natural y personas y comunidades, que a su vez se contemplan objetivos globales desde tres perspectivas diferentes: objetivos de mejora internos, objetivos relacionados con impactos positivos más allá de nuestra empresa y objetivos relacionados con el desarrollo y venta de productos, servicios y soluciones innovadores.

LafargeHolcim también se ha fijado un objetivo global para la transformación: queremos que un tercio de nuestros ingresos provengan de "Soluciones 2030", es decir, de nuestra cartera de soluciones y servicios más sostenibles.

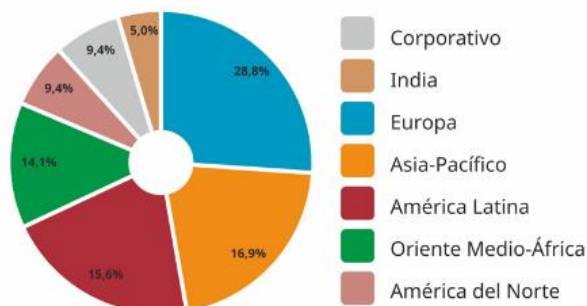
Los objetivos específicos para España se establecerán a lo largo de 2016, y en este informe presentamos nuestro punto de partida.

² Más detalles sobre la COP21 y la aproximación de LafargeHolcim en el capítulo "Clima".

En 2030 un tercio de nuestra facturación provendrá de soluciones sostenibles

	Clima 	Economía Circular 	Agua y medio natural 	Personas y Comunidades 
Compromisos internos	Reduciremos nuestras emisiones de CO ₂ específicas en un 40% (vs.1990)	Utilizaremos 80 millones de toneladas de recursos derivados de residuos al año	Reduciremos el consumo de agua en las operaciones de cemento en un 30% Implementaremos el Compromiso WASH en todos nuestros centros	Queremos reducir a cero los accidentes mortales Nuestro LTI FR será <0,2 Reduciremos nuestro TIFR en un 50% Nuestro índice de enfermedades será <0,1 Queremos, al menos, una diversidad de género del 30% en todos los niveles directivos
Más allá de nuestra empresa	Ayudaremos a nuestros clientes a evitar la emisión de 10 millones de toneladas de CO ₂ procedente de los edificios al año mediante nuestras soluciones innovadoras	Produciremos soluciones para la fase final de la vida útil de nuestros productos y multiplicaremos por cuatro la cantidad de áridos reciclados procedentes de desechos de demolición y construcción (CDW) y asfalto devuelto (RAP) que ofrecemos	Tendremos un impacto positivo en las zonas con escasez de este recurso Mostraremos un cambio positivo en la biodiversidad	Desarrollaremos iniciativas para beneficiar a 75 millones de personas Nos involucraremos en acciones colectivas para combatir el soborno y la corrupción en países de alto riesgo
Soluciones innovadoras	Cemento y hormigón con bajo índice de carbono Hormigón aislante Soluciones térmicas	Áridos reciclados Soluciones para minería urbana Servicios de gestión de los residuos	Captación del agua pluvial Hormigón permeable Sistemas de protección en caso de tormenta Soluciones para jardines verticales	Materiales y soluciones para viviendas asequibles Soluciones para saneamiento asequibles

En la elaboración de este plan han participado cerca de 200 empleados de LafargeHolcim a nivel global: 160 personas del área de desarrollo sostenible y 36 de otras áreas corporativas, procedentes de 56 países, a través de una encuesta interna con una tasa de respuesta del 41%. El borrador de la estrategia ha sido debatido con un panel de 10 expertos a nivel internacional, pero sin contar con consultores externos. La estrategia final fue aprobada por el comité de dirección global a finales del 2015.



DISTRIBUCIÓN REGIONAL DE LOS PARTICIPANTES

Los objetivos específicos para España del Plan 2030 se establecerán a lo largo de 2016, en colaboración con los equipos corporativos y de la región de Europa. La responsabilidad de cumplir con estos objetivos es del más alto nivel -Director General y Comité de Dirección-, mientras su seguimiento está delegado en la Dirección de Comunicación, Relaciones Institucionales y Desarrollo Sostenible, con dependencia directa del Director General de la compañía [G4-36]. Se ha establecido una organización interna por la que todos los asuntos relacionados con la responsabilidad social corporativa (RSC) y la sostenibilidad [G4-46, G4-47] se tratan en el órgano superior de gobierno de la empresa a través de sus reuniones quincenales, como máximo responsable de la toma de decisiones al respecto y con el apoyo de la empresa matriz si se trata de una temática de suma importancia [G4-34].

Un nuevo Comité de Sostenibilidad se constituyó en la filial española a principios de 2016, formado por ocho representantes de los departamentos de Asesoría Jurídica, Compras, Finanzas, Marketing, Medio Ambiente, Recursos Humanos, Responsabilidad Social y Salud y Seguridad. El comité tiene como mandato reunirse trimestralmente para realizar un seguimiento de la gestión de la sostenibilidad desde cada uno de sus ámbitos y de manera puntual para asuntos concretos que lo exijan [G4-35]. De la misma forma en la que los asuntos tratados en el Comité de Sostenibilidad escalan al Comité de Dirección a través de la Dirección de Comunicación, Relaciones Institucionales y Desarrollo Sostenible, de manera periódica los responsables de proyectos que tienen relación con la sostenibilidad acuden al Comité de Dirección a exponer el avance de las acciones en las que está trabajando o el resultado de las ya implementadas [G4-43].

CLIMA

El cambio climático es uno de los mayores desafíos del siglo XXI. Se trata de un fenómeno de grandes y graves implicaciones que exige una acción inmediata y una respuesta global por parte de todos los sectores. Al mismo tiempo supone una gran oportunidad, tanto para los países como las empresas y ciudadanos, de revisar nuestro modelo de actuación y hacerlo más innovador y sostenible.

Conscientes de nuestras emisiones globales de CO₂, en LafargeHolcim hemos desarrollado una estrategia ambiental y energética integral con el compromiso de **reducir las emisiones de CO₂ a lo largo de toda nuestra cadena de valor**.

En el área de “Clima”, la estrategia de LafargeHolcim responde a 6 de los 17 [Objetivos de Desarrollo Sostenible \(ODS\)](#) de la ONU.



Nuestra estrategia. Objetivos y compromisos

La COP21 y el Acuerdo internacional de París.

A finales de [2015 París albergó la 21ª reunión anual de la Conferencia de las Partes \(COP\)](#) de la Convención Marco de las [Naciones Unidas sobre el Cambio Climático](#) (CMCC), o COP21.

El resultado de este encuentro histórico fue un acuerdo internacional para tratar de limitar el incremento de la temperatura global por debajo de 2 grados centígrados respecto a los niveles pre-industriales, instando a los países firmantes a ser más ambiciosos y llegar a limitar el aumento de la temperatura a 1,5 grados centígrados.

El Acuerdo marca unos hitos de revisión de los objetivos propuestos por los países firmantes cada cinco años, acelera la puesta en marcha de mecanismos que permitan fijar un precio al carbono y hace un llamamiento a los países desarrollados a descarbonizarse más rápido que los países en vía de desarrollo.

En LafargeHolcim queremos ser líderes en sostenibilidad y avanzar hacia nuevos estándares que nos permitan alinearnos con una economía baja en carbono gracias al desarrollo de nuevos productos y soluciones innovadores para la industria de la construcción, necesarias

para mitigar los efectos del cambio climático. Por eso, hemos jugado un papel muy activo durante en desarrollo de la COP21, donde hemos anunciado los objetivos y compromisos del grupo en materia climática y movilizó a nuestro sector de actividad, potenciando el trabajo conjunto de actores dentro del sector cemento, hormigón y de la construcción para aunar esfuerzos en la reducción de emisiones de CO₂.

Vamos a seguir siendo un actor principal en las iniciativas en las que hemos participado hasta ahora, como la iniciativa del [WBCSD Low Carbon Technology Partnerships Initiative \(LCTPi\)](#) y la [Global Alliance on Buildings and Construction](#), lanzada durante la COP21.

Fortalecimiento de nuestro liderazgo. Compromisos de reducción de emisiones

Desde el inicio de LafargeHolcim, trabajamos para mantener nuestro liderazgo medioambiental en el sector de los materiales de construcción con objetivos y compromisos ambiciosos.

Nuestra meta es lograr a nivel del Grupo una reducción del 40% de las emisiones específicas netas de CO₂ por tonelada de cemento producto en 2030 (frente a 1990), que revisaremos cada cinco años para ajustarla a las nuevas innovaciones tecnológicas y actualizaciones regulatorias. Este objetivo nos permitirá mantener nuestro liderazgo internacional en la producción de cemento eficiente y menos intensivo en emisiones de CO₂, que es clave para avanzar hacia una economía baja en carbono. Los objetivos específicos para España se establecerán a lo largo de 2016; en este informe presentamos nuestro punto de partida. [G4-DMA: emisiones, G4-DMA: energía]

Nuestra huella de carbono y compromisos de reducción

Conscientes de la huella de carbono de nuestro sector de actividad, hemos fijado objetivos globales muy ambiciosos de reducción de emisiones como parte de nuestra estrategia y responsabilidad ambiental con las comunidades donde se ubican nuestras instalaciones.

En España tenemos cinco fábricas de cemento (Carboneras, Jerez de la Frontera, Montcada i Reixac, Sagunto, Villaluenga de la Sagra) que disponen de un sistema de gestión ambiental certificado por la UNE-EN ISO 14001 desde hace más de una década, demostrando su mejora continua mediante auditorías externas por entidades acreditadas. Igualmente, todas ellas se encuentran en un elevado nivel de implementación de las [Mejores Técnicas Disponibles \(MTDs\)](#) para la prevención y control de la contaminación en la fabricación de cemento.

En LafargeHolcim fabricamos cuatro familias de materiales de construcción: cemento, áridos, hormigón y mortero. En las fábricas de cemento, las principales medidas de reducción de energía se basa en la eficiencia energética de sus instalaciones, mediante el uso de equipos

industriales eficientes o el control automatizado de sus consumos. Además, se utilizan materias descarbonatadas y combustibles con bajas emisiones de CO₂ o neutros, como es el caso de la biomasa. Adicionalmente las mejores técnicas disponibles implantadas permiten el aprovechamiento del calor generado en el horno en todo el circuito [G4-EN6].

En 2015 se realizaron **auditorías energéticas** en las cinco fábricas identificando palancas de reducción de consumo energético. En 2016, cuando se reciban las conclusiones de las auditorías, comenzará su aplicación progresiva.

Reducción de emisiones directas

Se consideran emisiones directas de gases de efecto invernadero (GEI) (alcance 1) aquellas derivadas de la actividad de nuestras fábricas por el **consumo de combustibles** y, sobre todo, por la **descarbonización de la materia prima principal (caliza)**, síntesis imprescindible para la fabricación del clinker.

Para minimizar nuestras emisiones directas, trabajamos en torno a distintas líneas de trabajo:

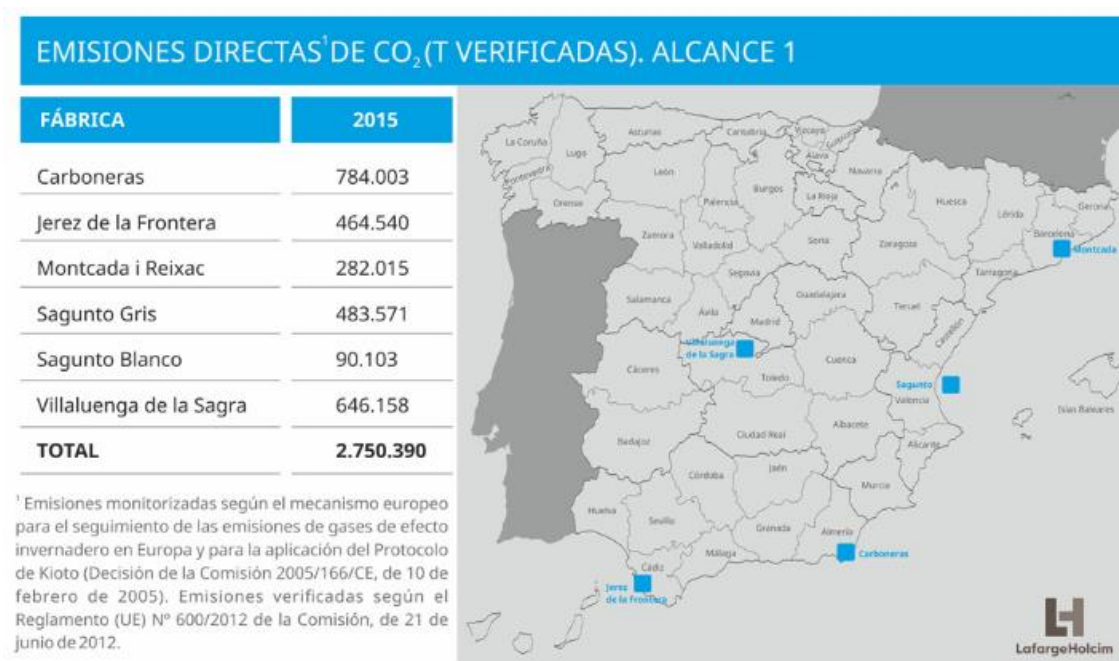
- Mejorar la eficiencia energética de los hornos
- Sustituir los combustibles fósiles por otras fuentes de energía alternativa
- Producir cementos mixtos con adiciones sustitutivas de clínker para conseguir que sean menos intensivos en carbono
- Otras posibles vías de reducir emisiones es utilizar materias primas alternativas que no contengan carbonatos (por ejemplo hormigón o escorias).

Las **emisiones directas totales**, resultado del proceso de fabricación del cemento en las cinco fábricas, registradas en 2015 son de unas 2.750.390 toneladas de CO₂ [G4-EN15]. Dado que este es el primer año en el que se reportan las emisiones directas de LafargeHolcim como grupo, se considera como año cero, por lo que este año no se presenta una comparativa con años anteriores [G4-EN18].

Para explorar cualquier posibilidad de mejora, se está compartiendo la experiencia de ambas compañías. Por ejemplo, en materia de eficiencia energética de los hornos de clinker, se estudia la reducción de la demanda de combustible mediante la optimización de la mezcla y calidad de las materias primas, la diversificación de combustibles, los puntos de inyección y la recirculación de gases, entre otras.

También, en línea con la [Estrategia de la Unión Europea en Energía y Economía Circular](#), estamos reemplazando el uso de combustibles fósiles por combustibles preparados a partir de residuos. Por ejemplo, envases no reciclables, lodos de depuradoras fuera de especificaciones de calidad para uso agrícola, harinas animales retiradas del mercado de la alimentación animal, restos líquidos de otras industrias (pinturas, disolventes y barnices) y restos del reciclaje de aceites usados.

Los combustibles alternativos representan el 35% de la energía utilizada por las fábricas de LafargeHolcim en España. Y de esta energía alternativa, el 12% proviene de biomasa, lo que nos ha permitido evitar 138.201 toneladas de CO₂ procedente de combustibles fósiles [G4-EN19].



El sector cementero pertenece al grupo de sectores de consumo energético intensivo, sectores que forman parte del [mercado de comercio de emisiones europeo](#) (EU ETS, por sus siglas en inglés [EU Emissions Trading System](#)). El seguimiento y verificación de las emisiones constituye un elemento clave en el diseño de todo régimen de comercio de derechos de emisión, por eso en LafargeHolcim llevamos a cabo una monitorización y verificación de nuestras emisiones según las directrices marcadas para los sectores que pertenecen al mercado regulado de comercio de emisiones.

Reducción de emisiones indirectas

Las emisiones indirectas son aquellas derivadas de nuestro consumo eléctrico en las operaciones (alcance 2), así como las derivadas del transporte de nuestros productos (alcance 3).

Nuestro consumo eléctrico durante el año 2015 ha sido de 402 millones de KWh, considerando todas nuestras instalaciones (fábricas, canteras, plantas de hormigón y Geocycle), que es el punto de partida para la mejora continua en los años sucesivos [G4-EN15-EN16].

Respecto a las emisiones derivadas del transporte en todas nuestras operaciones (alcance 3), en 2015 se registraron un total de 20.097.228 de Kms recorridos, lo que suponen unas 25.724.452 toneladas de CO₂ [G4-EN17].

Reducción de otras emisiones

Para reducir las emisiones de NOx mediante la utilización de agua amoniacada, en todas las fábricas tenemos implantada la Mejor Técnica Disponible SNCR. Así, hemos reducido de manera notable nuestras emisiones y nos hemos ajustado a los nuevos límites de emisión establecidos en la [Directiva de Emisiones Industriales](#).

Para reducir las emisiones de NOx todavía más en el futuro, estamos trabajando en la implantación de una mejor tecnología emergente que optimice el consumo de reactivo reductor (NH₃). Esta investigación ha concluido en una mejor técnica, cuyo punto de partida es de 5.915 toneladas de NOx para el año 2015 [G4-EN21]. En lo que respecta a emisiones de SOx, cabe destacar que mantenemos unos niveles muy bajos (56 toneladas) para los caudales que se manejan, pudiendo ser consideradas prácticamente nulas.

Por otra parte, en LafargeHolcim España también tratamos de mejorar nuestra eficiencia en relación a otras emisiones, como el polvo y el mercurio, generalmente en niveles muy por debajo de los valores límite de emisiones establecidas (87 toneladas de polvo y 0,037 toneladas de mercurio).

Finalmente, tenemos el objetivo de reducir nuestro nivel de ruido en las instalaciones. Ya hemos llevado a cabo acciones en este sentido con la instalación de las mejores técnicas disponibles instaladas en los equipos, como silenciadores, pantallas acústicas y cerramientos de los molinos, entre otras.

Nuestras colaboraciones

Muestra del compromiso en la lucha contra el cambio climático, LafargeHolcim España forma parte desde nuestra formación en 2014 del [Grupo Español para el Crecimiento Verde](#). Se trata de una iniciativa originada en el Ministerio de Agricultura, Alimentación y Medio Ambiente que reúne a la administración y al sector empresarial implicado para avanzar conjuntamente en la lucha contra el cambio climático y hacia una economía baja en carbono.

Para continuar reforzando nuestra estrategia, nos hemos adherido al [Clúster de Cambio Climático lanzado por Forética](#), único representante del WBCSD en España. El clúster agrupa a grandes empresas cuyo objetivo es trabajar conjuntamente para liderar el posicionamiento estratégico del cambio climático en la gestión de las organizaciones, dialogar e intercambiar opiniones y buenas prácticas, ser parte del debate global y ser claves en las decisiones que se tomen a nivel administrativo.

Además, colaboramos con universidades y centros de investigación, como la [Universidad Politécnica de Madrid \(UPM\)](#). Mantenemos una Cátedra de Construcción Sostenible en la

[Escuela Técnica Superior de Arquitectos de la Universidad de Sevilla](#), donde promocionamos actividades docentes y de investigación que estudien la realidad, problemáticas y perspectivas de la construcción sostenible.

También cooperamos con Colegios oficiales de Arquitectos, como el de Madrid y Barcelona. En concreto, con el [Colegio Oficial de Arquitectos de Madrid \(COAM\)](#) llevamos a cabo una prueba experimental que analiza los resultados de aplicar nuestro mortero descontaminante en el aparcamiento del COAM, en distintos horarios con diferente nivel de tráfico.

Por otro lado, existen diferentes acuerdos de colaboración de la empresa con entidades vinculadas a la construcción, con el propósito de acercar a los profesionales del sector las soluciones más innovadoras de LafargeHolcim.

Este objetivo se materializa con el desarrollo de acciones formativas y conferencias, en distintos foros que tienen en cuenta a arquitectos y prescriptores, con el fin de conseguir que nuestras soluciones estén presentes desde el primer momento de redacción de los proyectos.

Construcciones más eficientes para ciudades más sostenibles

Los edificios son los responsables del 40% del consumo energético y de, aproximadamente, un tercio de las emisiones de carbono a nivel mundial. El 90% del consumo energético de los edificios se produce durante su utilización debido a la calefacción, iluminación y aire acondicionado, y el 10% restante está vinculado al proceso de elaboración de los materiales empleados durante la construcción.

Aprovechando nuestra capacidad de innovación, con el primer centro de investigación mundial en materiales de construcción, queremos seguir desarrollando productos y soluciones innovadores que permitan conseguir una reducción de las emisiones de CO₂ de los edificios e infraestructuras a lo largo de todo su ciclo de vida. **Para el año 2030, queremos ayudar a nuestros clientes** a nivel global a **evitar 10 millones de toneladas de CO₂ liberadas anualmente de edificios e infraestructuras** gracias a nuestra cartera de productos y servicios sostenibles. Para ello, hemos desarrollado, con el apoyo de académicos y otros grupos de interés, un protocolo de supervisión y de reporte. Este nuevo enfoque pretende potenciar y acelerar la innovación en el sector de la construcción y la puesta en marcha de soluciones bajas en emisiones de CO₂ y más comprometidas con el medio ambiente.

Por eso, en LafargeHolcim hemos innovado para desarrollar productos y soluciones de cemento y hormigón con un mejor desempeño ambiental, que permitan mejorar la eficiencia energética de los edificios y reducir las emisiones de CO₂. Presentamos algunos ejemplos de los resultados de nuestras actividades de investigación, desarrollo e innovación.

- La **gama de soluciones eficientes ofrecidas en España para contribuir a una construcción sostenible** incluye:

- o [Agilia suelo A](#), un mortero de alta transmisión térmica, diseñado especialmente para su uso en sistemas de climatización por suelo radiante.
- o [Hydromedia](#), un hormigón diseñado para la gestión sostenible del agua pluvial, que permite su total recuperación o la recarga de acuíferos naturales. Por ejemplo, su uso en pavimentación exterior asegura una capacidad de drenaje que evita la necesidad de disponer de redes de recogida de agua.
- o [Thermedia](#), un hormigón ligero estructural que ayuda a la eficiencia energética de los edificios. Indicado para su aplicación en fachadas, ayuda a la envolvente del edificio a disminuir las pérdidas de energía gracias al ahorro producido a la hora de calentar o enfriar las viviendas. Su transmisión térmica, tres veces inferior a la de un hormigón convencional, permite reducir las pérdidas de energía que se producen en los puentes térmicos hasta en un 40%, con el consiguiente ahorro en la factura energética.
- o [Artevia Blanco](#), pavimentos de color blanco que ayudan a disminuir el efecto isla de calor que se produce en las ciudades, además de ahorrar significativamente la cantidad de luz artificial para iluminar .
- o [NewAir™, una tecnología Depolluting](#), que aplicada a morteros y hormigones es capaz de neutralizar hasta un 60% de los gases de los vehículos (NOx), convirtiéndolos en sustancias inocuas, sin necesidad de luz solar. Mediante esta nueva tecnología, túneles, fachadas, aparcamientos, edificios, carreteras, baldosas y adoquines pueden participar activamente en la preservación y el cuidado del medioambiente, las 24h del día.
- o [Ultraserie Árido Reciclado](#), hormigones donde la característica principal es la sustitución de hasta el 20% del árido grueso de la mezcla por áridos reciclados procedentes de residuos clasificados de la construcción o demolición.

Nuestra meta es seguir trabajando para poder conseguir en 2030 soluciones pioneras en el sector, como:

- o **Cementos con baja intensidad en emisiones de CO₂**, que reduzcan la concentración de carbono emitida a la atmósfera.
- o **Hormigones aislantes de alto rendimiento**, para mejorar las características aislantes de los edificios.
- o **Soluciones de forjados activos térmicamente**, que consisten en la inclusión de las instalaciones en el propio forjado del edificio para realizar la climatización de las viviendas, como alternativa a las soluciones tradicionales de radiadores.

Innovación y desarrollo de soluciones

En línea con nuestro objetivo de diseñar y desarrollar productos y soluciones innovadores para edificios e infraestructuras, durante el año 2015 hemos invertido en distintos proyectos para seguir avanzando en esta línea.

Un buen ejemplo es la fábrica de **Montcada**, convertida en un centro de pruebas de nuevos cementos para la impresión de elementos constructivos en 3D y desde donde se colabora, a partir del desarrollo de sus cementos, con [NewAir™, una tecnología Depolluting de LafargeHolcim](#). Se trata de una tecnología descontaminante, aplicada a nuestros morteros y hormigones, capaz de eliminar los gases emitidos por los vehículos por el simple contacto del aire con la superficie cementosa tratada. Para ello, convierte los contaminantes en sustancias no dañinas sin necesidad de luz solar ni luz UV, transformándolos en compuestos que quedan atrapados en el interior de la matriz cementosa.

Esta tecnología tiene ventajas claras, como su durabilidad durante toda la vida útil del elemento, su aplicación a emisiones interiores como exteriores, o la capacidad descontaminante de día y de noche.

NewAir™ puede utilizarse en túneles, parkings, fachadas de edificios, carreteras de hormigón y pavimentos prefabricados, entre otras aplicaciones. Permanece activo durante la vida útil del elemento y descontamina tanto de día como de noche, en interiores y en exteriores.

ECONOMÍA CIRCULAR

A escala europea, en 2015 la [Comisión adoptó un ambicioso programa](#) para impulsar la transición de Europa hacia una economía circular que impulsará la competitividad mundial, fomentará el crecimiento económico sostenible y creará nuevos puestos de trabajo.

La utilización de residuos como combustibles alternativos y como alternativas a materias primas tradicionales en nuestro negocio supone una importante contribución a este enfoque. Esta aportación a la economía circular permite solucionar una parte de los problemas a los que se enfrenta la sociedad en la gestión de residuos.

En el área de “Economía Circular”, la estrategia de LafargeHolcim responde a 4 de los 17 [Objetivos de Desarrollo Sostenible \(ODS\)](#) de la ONU.



Nuestra estrategia. Objetivos y compromisos

En LafargeHolcim España, el servicio de gestión de residuos se ofrece a través de una empresa especializada, [Geocycle](#), donde el reciclado y reutilización de residuos supone una prioridad [G4-DMA: materiales]. En 2015, se han reciclado 233 toneladas de residuos y se han reutilizado 89 toneladas.

Adicionalmente, nuestro objetivo es mejorar la huella medioambiental de nuestras operaciones limitando el uso de combustibles fósiles, reduciendo así nuestras emisiones directas [G4-DMA: energía]. Por otro lado, en LafargeHolcim continuamos aportando soluciones y nuevos productos sostenibles al mercado de la construcción al transformar residuos en nuevos materiales. Nuestro objetivo a nivel global es la reutilización de **80 millones de toneladas anuales de materiales procedentes de residuos para 2030**.

Además, hemos establecido, también a nivel global, el objetivo de **multiplicar por cuatro el volumen de áridos reciclados de construcciones y residuos de demoliciones** actual para 2030. Asimismo estamos comprometidos con el desarrollo de alianzas eficientes para apoyar activamente el desarrollo de prácticas de reciclaje relativas al hormigón derivado de los procesos de demolición. Los objetivos específicos para España se establecerán a lo largo de 2016; en este informe presentamos nuestro punto de partida.

Consumo de combustibles

Durante 2015 consumimos en nuestras fábricas de cemento, entre combustibles alternativos y tradicionales, cerca de 12,5 millones de GJ. De entre los combustibles fósiles, el más utilizado es el coque de petróleo. Los combustibles alternativos proporcionan un 35% de la energía térmica utilizada, siendo los más destacados los envases (CDRs) con un 10%, los residuos líquidos (disolventes, aceites...) con un 9%, los neumáticos fuera de uso con un 7% y las harinas animales con un 5%. En total, un 12% de los combustibles alternativos son biomasa. [G4-EN3]

En 2015 se inauguró, en las instalaciones del [Laboratorio Central de Calidad](#) (Villaluenga de la Sagra), un área dotada de la tecnología más innovadora para la preparación de muestras y análisis de combustibles alternativos que complementa a los análisis practicados por los suministradores de combustibles alternativos y por la propia empresa en el acceso a nuestras fábricas. La incorporación de nuevas técnicas instrumentales nos permite ofrecer máximas garantías y mejorar la eficiencia del proceso analítico.

Entre la tecnología instalada, LafargeHolcim contamos con el primer molino criogénico que existe en España en este sector. En esta instrumentación, hemos invertido más de 300.000 € y creado dos nuevos puestos de trabajo de técnicos de laboratorio que han ocupado dos mujeres.

Consumo de materiales

Durante 2015 hemos consumido un total de 5.741.183 toneladas de materias primas [G4-EN1], de las cuales el 95% fueron materiales no renovables y el 5% materias primas secundarias o renovables que se utilizaron para la fabricación de clínker y adiciones para la fabricación de cemento [G4-EN2]. Este consumo tiene como origen nuestras propias canteras (caliza, arcilla o puzolana), insumos de proveedores (arena o limonita) y materias recicladas de otros procesos (cenizas y escorias).

El reciclaje de residuos minerales industriales como escorias, cenizas y refractarios en el conjunto de las cinco fábricas ascendió a 274.683 toneladas en 2015, evitando así la extracción de dicha cantidad de productos como arcillas, calizas, pizarras o puzolanas de las canteras.

Estamos trabajando para avanzar en estos compromisos, con soluciones y productos como los hormigones [ultraseries de áridos reciclados](#), hormigones donde la característica principal es la sustitución de hasta el 20% del árido grueso de la mezcla por áridos reciclados procedentes de residuos de la construcción o demolición. Las centrales de hormigón tienen incorporados recicladores de áridos que permiten reutilizar materiales cuando se producen retornos de hormigón; en 2015 supusieron una cantidad de 9.697 toneladas.

Generación de residuos

El impacto de generación de los residuos en el proceso de producción de cemento y clínker es prácticamente nulo, estando solamente asociado a las actividades de mantenimiento de las instalaciones (limpiezas, talleres...). No siempre se puede minimizar el volumen de residuos generados, por ello nos aseguramos que el destino de los mismos sea el más óptimo y priorizamos su reciclado frente a su envío a depósito.

La generación de residuos peligrosos en las fábricas (209 toneladas) es muy baja (< 0,1% respecto al cemento producido), la mayor parte procede de las labores de mantenimiento (aceites, grasas, trapos...), y más del 57% se recicla o reutiliza. También mínima (3.685 toneladas) es la generación de residuos no peligrosos (chatarra, papel, bandas de goma ...), de las que tan solo el 21% se gestiona externamente vía vertedero.

Por su parte, [Geocycle](#), como empresa dedicada a dar servicio de gestión de residuos a otras actividades industriales, gestionó 1.199,2 toneladas de residuos de los cuales un 27% tenían la consideración de peligrosos [G4-EN23].

La recuperación de residuos en cementeras (incluyendo los neumáticos usados) es una actividad avalada por la Unión Europea, ya que las características especiales de los hornos de cemento permiten reciclar y valorizar residuos, [sin generar riesgo para el medio ambiente o la salud de las personas](#), ni un detrimento en la calidad del producto. Además, la misma Comisión Europea en su documento de referencia -“[Mejores Técnicas Disponibles para la fabricación del cemento \(BREF\)](#)”- ha destacado “entre las mejores prácticas de eficiencia el uso de residuos como combustible en las cementeras, pues reduce las emisiones de CO₂, los costes energéticos y da una [solución ambientalmente correcta a los residuos](#)”.

Para disminuir el volumen de residuos, lo mejor es promover su reutilización y un ejemplo de ello es la reutilización de palets que llevamos a cabo en LafargeHolcim. Mediante un sistema de retorno se ha conseguido que los clientes devuelvan un 80,5% de los palés entregados durante 2015 (63.502 unidades), que se ponen de nuevo en circulación entre 25 y 30 veces más.

La práctica de reutilización de palets comenzó en 2004 y, desde entonces, la iniciativa ha evitado que se extraiga 103.543 toneladas de madera, mostrando una muy eficaz gestión de los recursos naturales de nuestros bosques.

AGUA Y MEDIO NATURAL

Nuestro planeta nos ofrece una gran cantidad de recursos como agua, alimentos, combustibles, o materias primas, que son limitados. El agua es un recurso natural que se utiliza en todos los sitios operativos de LafargeHolcim en el mundo y las materias primas que brinda la naturaleza, como la caliza, son esenciales para nuestro proceso productivo.

En los próximos años se prevé que la demanda de agua y las poblaciones que viven en zonas con estrés hídrico aumenten sustancialmente. Debido a esto, la actividad industrial va a entrar en competición por este recurso escaso junto con otras actividades humanas como el abastecimiento de poblaciones y los usos agrarios.

Adicionalmente, la competencia por la tierra y la preocupación creciente por el valor de los ecosistemas hace que la gestión de la biodiversidad sea un asunto material para todas las industrias de extracción de materias primas, como la nuestra.

Desde LafargeHolcim llevamos a cabo una **gestión responsable de los recursos naturales a lo largo de toda nuestra cadena de valor**.

En el área de “Agua y medio natural”, la estrategia de LafargeHolcim responde a 4 de los 17 [Objetivos de Desarrollo Sostenible \(ODS\)](#) de la ONU.



Gestión responsable del agua

En LafargeHolcim nuestro propósito es llevar a cabo una **gestión responsable del agua** que nos permita reducir nuestro consumo y, por tanto, nuestra huella hídrica, así como desarrollar iniciativas de conservación y mejorar los ecosistemas acuáticos, como los humedales [G4-DMA: agua].

La fabricación de cemento requiere una importante cantidad de agua, en gran medida para los procesos de refrigeración de las instalaciones y acondicionamiento de gases. La fuente principal de aprovechamientos son las aguas subterráneas, aunque también se aprovechan las aguas residuales regeneradas, lo cual permite reducir la dependencia de los acuíferos. Además, se consume agua procedente de redes municipales de abastecimiento para uso de los trabajadores en oficinas y vestuarios.

Dentro de nuestras metas globales **para el año 2030** se encuentra la **reducción del consumo de agua utilizada para la fabricación del cemento en un 30%**. Además, queremos generar un **impacto positivo en las fuentes de agua de aquellas zonas del mundo donde existe una escasez de este recurso**. Para ello, tenemos un enfoque de gestión de recursos hídricos más eficiente, equitativo y sostenible.

Los objetivos específicos para España se establecerán a lo largo de 2016; en este informe presentamos nuestro punto de partida.

En España, durante 2015 hemos utilizado 1.028.548 m³ de agua entre las fábricas de cemento, las molindas, las canteras de áridos y las plantas de hormigón, que será el consumo de partida para la consecución de nuestro objetivo de reducción [G4-EN8]. La aplicación de medidas que nos permitan llevar a cabo una gestión sostenible y responsable del agua y conseguir el objetivo de reducción de nuestra huella hídrica es fundamental. Por ello todas nuestras fábricas disponen de circuitos cerrados de reutilización y reciclaje de aguas industriales.

En línea con nuestros compromisos, la cantera que abastece a la fábrica de Sagunto (Valencia), situada en una zona con escasez de agua, cuenta con una estación depuradora para el tratamiento de las aguas residuales generadas. La planta depuradora se compone de un sistema previo de separación de grasas e hidrocarburos de las aguas procedentes de la zona de talleres, que pasan al sistema de tratamiento mediante oxidación biológica donde llegan también las aguas residuales domésticas, para posteriormente ser cloradas antes de su uso.

El beneficio obtenido es doble, ya que, por un lado, gracias a la estación depuradora se pueden llegar a reutilizar hasta 324 m³ de agua al año para el riego de pistas de la cantera. Esto nos permite no solo reducir el consumo de agua de pozo en un 6%, sino minimizar la generación de polvo por el trasiego de los vehículos pesados necesarios en los trabajos de cantera.

Otro ejemplo, es el de nuestra fábrica de Carboneras (Almería), situada en un clima desértico sin apenas precipitaciones, donde la gestión y optimización del uso del agua es una cuestión crucial. La captación se hace a través de una desaladora, se reutilizan las aguas de proceso y se hace un seguimiento del consumo en continuo en cada punto de la planta.

Nuestras **instalaciones de áridos y cemento** han implantado sistemas de reutilización del agua industrial de lavado de materias primas y refrigeración para reducir el consumo. El vertido de agua prácticamente se limita a las aguas de consumo doméstico, como las aguas sanitarias de aseos y vestuarios de los empleados. En el año 2015 hemos registrado un volumen de vertidos

a aguas superficiales de 501.000 m3 (suman la mayor parte de este volumen las graveras de Berducido y Román por las características técnicas requeridas en graveras).

En las **plantas de hormigón** se cuenta con un sistema de balsas de decantación destinado a tratar y después reutilizar, en la producción y otros usos, el agua de lavado de los áridos y el agua de lluvia. Su resultado es una optimización máxima en los vertidos y reutilización al 100%. Durante el año 2015 no se ha afectado ninguna fuente de agua [G4-EN9].

Gestión responsable de la biodiversidad

En LafargeHolcim llevamos a cabo una **gestión responsable de la biodiversidad** y colaboramos con expertos y grupos de interés locales para proteger el capital natural. En España estamos trabajando en más de 1.300 hectáreas con acciones de biodiversidad [G4-EN12].

Nuestra meta, tanto a nivel global como en España, es generar un **impacto positivo en la biodiversidad** en todas las áreas donde operamos. Nuestro punto de partida es conocer las condiciones, en términos de biodiversidad, de cada una de las zonas donde están ubicadas nuestras operaciones. Para ello, se está trabajando actualmente en una nueva **metodología de evaluación** que permita clasificar las áreas, considerando los siguientes aspectos:

- La extensión de cada tipo de hábitat identificado en la zona
- La condición ecológica de los hábitats, incluyendo oportunidades y amenazas
- La singularidad y la importancia ecológica de cada hábitat en el contexto regional

Para conseguir nuestra meta, ponemos en marcha prácticas de gestión responsable de la biodiversidad, así como proyectos de rehabilitación o restauración que nos permitan conseguir un **impacto positivo neto global** de los ecosistemas. Las alianzas con otras organizaciones locales, con un historial probado de éxito, son claves para cumplir nuestro compromiso.

Nuestros planes de restauración de canteras

En España disponemos de 25 canteras (incluyendo canteras de árido, cemento y cerradas en proceso de restauración) ubicadas en áreas sensibles en términos de biodiversidad -10 consideradas sensibles a nivel global y 15 a nivel local, según nuestra metodología- donde llevamos a cabo planes de restauración que nos han permitido recuperar, hasta finales de 2015, un total de 1.326 hectáreas. El 100% de nuestras instalaciones dispone de planes de minería aprobados por las autoridades locales responsables y planes de restauración. La metodología de categorización de áreas sensibles se revisará en 2016 a nivel del Grupo.

Entre los planes de restauración que hemos llevado a cabo, destacan los siguientes:

Restauración de la gravera Charco del Tamujo, que se ubica en el término municipal de Fuente El Fresno (Ciudad Real), entre los Parques Nacionales de Cabañeros y Las Tablas de Daimiel y al borde de la Mancha Húmeda, Reserva de la Biosfera. En este contexto se han

diseñado y ejecutado acciones de restauración enfocadas a la recreación de un espacio singular: un humedal que potencie el desarrollo de especies de flora y fauna de alto valor ecológico del entorno. El resultado es un espacio de uso público para el turismo de Naturaleza y para la investigación, además de oportunidades para la conservación.

Cabe destacar que, aunque el plan de restauración proponía retornar la zona a un uso de bajo valor ecológico, como es el agrícola, hemos optado por ir más allá y crear un humedal de, aproximadamente, 20 Hectáreas acompañado de una ruta turística natural de unos 0,7 km (20 minutos de trayecto).

Restauración de la cantera de Begues (Barcelona), que ha consistido en la remodelación de la morfología de la antigua cantera para garantizar la seguridad, pero respetando los hábitats generados durante la explotación, que durante los últimos años habían sido colonizados por especies de flora y fauna autóctonas. Así, se han mantenido algunas paredes verticales y se han creado taludes finales variables en orientación y pendiente para favorecer un incremento de biodiversidad, potenciando y restaurando la cobertura vegetal y recreando y regenerando hábitats originales.

Se han utilizado especies exclusivamente autóctonas: arbóreas, arbustos y herbáceas, buscando la posibilidad de creación de micro-reservas de especies catalogadas y/o endémicas (*Campanula speciosa* ssp. *affinis*, *Centaurea linifolia*). El espacio tiene actualmente un gran potencial para acoger aves, murciélagos y la tortuga mediterránea (*Testudo hermanni*), como área de expansión del Parque Natural del Garraf en terrenos calcáreos con lentisco y palmito.

Restauración de la Cantera de Yepes-Ciruelos, que se inició en 2004 para crear una contribución neta positiva en la zona. Considerado un modelo para zonas semiáridas por su singularidad, tiene como objetivo conseguir la recuperación de los valores ecológicos de la Mesa de Ocaña antes de su uso humano.

Su primera fase culminó en 2007 y se centró en una superficie de 250 hectáreas (equivalente a 350 campos de fútbol) que abarcaba el terreno afectado desde el inicio de su explotación en los años 1930. La cantera ha generado áreas en las que se ha experimentado un desarrollo espontáneo y natural de fauna y flora local, apoyado en gran medida por la falta de perturbaciones humanas tras la actividad minera.

Con el convencimiento de ir más allá de los requerimientos de la ley, hemos incluido en esta cantera la restauración voluntaria de cerca de 170 hectáreas, donde se incluyen infraestructuras y actividades de uso público (aula de naturaleza, observatorio de aves, rutas para cicloturistas, plantaciones con especies de interés...).

Durante 2015 hemos seguido colaborando con expertos en materia de biodiversidad a través de alianzas y convenios. Algunas de las acciones más destacadas son las siguientes:

Convenios con ONGs y Universidades para contribuir a la mejora de la biodiversidad y la educación ambiental

Mantenemos un acuerdo de [custodia del territorio con la entidad conservacionista local ACER](#) para restaurar la biodiversidad del Turó de Montcada i Reixac y recuperar servicios ecosistémicos, así como realizar una gestión de uso público de los espacios naturales.

Mediante un convenio con la [Universidad de Castilla La Mancha \(UCLM\)](#) para la **investigación y restauración ecológica de la cantera de Yepes y Ciruelos**, contribuimos a la formación de los estudiantes del Máster de Sostenibilidad de la Facultad de Ciencias Ambientales de la UCLM, que han tenido la oportunidad de realizar prácticas experimentales de restauración ecológica en los terrenos de la cantera de Yepes.

Hemos trabajado en **colaboración con la ONG Brinzal** para llevar a cabo un estudio preliminar de medidas para favorecer el **asentamiento de rapaces rupícolas** en las canteras de Yepes, Añoover de Tajo, Villaluenga de la Sagra (Toledo) y Granátula de Calatrava (Ciudad Real).

El proyecto comenzó con una identificación de los distintos tipos de hábitats y una valoración de las especies de rapaces a favorecer durante la restauración de las canteras, así como descripción de las medidas a aplicar para este fin.

Además, y como práctica novedosa, se han llevado a cabo liberaciones de ejemplares de Lechuza común (*Tyto alba*) por el método de hacking en la propia fábrica de cemento de Villaluenga de la Sagra para apoyar la recuperación de la población de rapaces nocturnas. También hemos participado en el programa de asistencia veterinaria especializada para rapaces nocturnas de Brinzal.

Hemos iniciado una colaboración con la [Universidad de Alcalá de Henares](#) en la **restauración ecológica** mediante el estudio de la mejora **los hábitats de la avifauna rupícola en canteras en el contexto de un trabajo de fin de máster** (Máster en Restauración de Ecosistemas). El trabajo ha consistido en el censo de la avifauna rupícola de nueve canteras en el centro peninsular durante el periodo reproductivo, analizando factores relacionados con la selección de hábitat de las especies en varias escalas espaciales (nido, talud, contexto del talud, paisaje). El resultado ha sido el censo de, aproximadamente, 6500 individuos y se encontraron poblaciones reproductoras de más de 1000 individuos en una misma cantera. Se observaron, en total, 19 especies rupícolas, incluyendo especies amenazadas, existiendo una riqueza máxima de 14 especies por cantera.

Hemos iniciado la evaluación de los **recursos ecosistémicos generados en la restauración de la cantera en Yepes-Ciruelos**, en colaboración con [ECOACSA](#), analizando el coste-beneficio para

identificar el valor añadido de las actuaciones realizadas (apicultura, polinización, conservación especies amenazadas, cultura, educación ambiental, ocio, deporte...).

Por otro lado, dentro de nuestra estrategia está el compromiso con la participación activa, difusión de nuestras acciones y educación ambiental, pues es fundamental que la sociedad comprenda la importancia y el valor que la biodiversidad y los servicios ecosistémicos aportan. Por eso, durante el año 2015 hemos participado en distintas iniciativas, foros y jornadas:

- Participación en el [Congreso Internacional de Áridos](#), donde difundimos nuestras buenas prácticas en restauración con el caso de la gravera Charco del Tamujo, así como sobre la oportunidad que la restauración de canteras ofrece a la biodiversidad.
- Participación en la jornada “[Have a Wood Day](#)” organizada por FSC® (Forest Stewardship Council®).
- Participación en las Jornadas de la Comunidad Valenciana sobre *Iniciativa Privada y Medio Ambiente* ([Red Natura 2000](#)), que pretende ser un foro de debate y un punto de encuentro para favorecer nuevos cauces de comunicación y buscar estrategias conjuntas de gestión responsable, custodia del territorio y/o el desarrollo de actividades. Todo ello en el marco general de la Red Natura 2000, la cual, más allá de proteger el patrimonio natural europeo, es fundamental para el logro de los objetivos estratégicos de la Unión Europea, como son el desarrollo rural, la creación de empleo y de nuevo desarrollo económico. Colaboramos como patrocinador y participamos activamente en ponencias y grupos de trabajo, con lo que evidenciamos nuestra disponibilidad a encontrar vías de encuentro y conciliación de intereses con la Administración y Grupos de Interés para la conservación del territorio.
- Participación en el [II Foro Internacional de Restauración Ecológica, organizado por Creando Redes](#). Los objetivos de este foro de encuentro han sido la presentación de los beneficios económicos, ecológicos y sociales de la Restauración Ecológica, la generación de conexiones estratégicas con expertos en Restauración Ecológica, el intercambio de experiencias de éxito, el aporte de nuevos criterios en la toma de decisiones para la corrección y compensación del impacto ambiental y el fomento de la colaboración público-privada.

Para promover la gestión social y ambientalmente responsable de los bosques, desde 2004 certificamos [FSC® \(Forest Stewardship Council®\)](#) los embalajes de nuestros productos: papel kraft de los sacos de cemento y los palets utilizados para nuestros clientes.

El 58% de los sacos puestos en mercado han contado con la certificación FSC en 2015, lo que supone unas 600 toneladas de papel. Además, el 62% de los palets comprados en 2015 han sido fabricados con madera certificada FSC, que se traduce en 2.446 m³ de madera certificada.

Complementariamente, nos hemos marcado como objetivo ampliar el uso de papel de oficina reciclado y certificado FSC, así como la producción de nuestro material promocional en

imprentas certificadas FSC. Por todo ello, en 2015 hemos recibido el premio de Empresa Sostenible, otorgado por Lyreco.

LafargeHolcim, como líder y fundador de la [Iniciativa Española de Empresa y Biodiversidad](#) desde 2004, estamos impulsando junto a la Fundación Biodiversidad la elaboración de una Guía Práctica de eco-restauración.

Tras nuestra fusión en el pasado mes de julio, hemos renovado el compromiso y liderazgo de LafargeHolcim en la Iniciativa Española Empresa y Biodiversidad para trabajar conjuntamente en la elaboración y difusión de una [Guía Práctica de Eco-Restauración](#) que pueda servir de referencia a empresas, comunidades autónomas y el tercer sector para incorporar la funcionalidad de los ecosistemas a los procesos de restauración de espacios afectados por la actividad empresarial.

El objetivo de esta guía, aún en proceso de elaboración, es ofrecer recomendaciones para hacer de la restauración un instrumento eficaz para la conservación del capital natural. El resultado final, previsto para finales de 2016, pretende recoger herramientas de utilidad y experiencias de éxito.

La Iniciativa Española Empresa y Biodiversidad, impulsada por la Fundación Biodiversidad, pretende integrar el capital natural en la política y gestión empresarial; poner en valor la contribución de las grandes empresas a la conservación del patrimonio natural y canalizar la financiación privada para conservar la biodiversidad. El reto es incluir la conservación y la gestión de la biodiversidad en las estrategias de negocio de los diferentes sectores empresariales de la economía española e identificar oportunidades y proyectos alternativos e innovadores como una de las soluciones a la crisis actual.

PERSONAS Y COMUNIDADES

Identificar y entablar un diálogo constructivo con nuestros grupos de interés es crucial para anticipar sus intereses y tratar de crear valor compartido con ellos. En LafargeHolcim consideramos que nuestros grupos de interés son aquellos con los que existe una influencia recíproca.

Debido al impacto global, las operaciones complejas que llevamos a cabo y el medio en el que se desarrolla nuestro negocio, interactuamos con un amplio conjunto de grupos de interés.

En el área de “Personas y Comunidades”, la estrategia de LafargeHolcim responde a 7 de los 17 [Objetivos de Desarrollo Sostenible \(ODS\)](#) de la ONU.



NUESTROS VALORES

Contamos con un conjunto de seis valores en los que la Salud y la Seguridad ocupa un lugar primordial.



Con estos valores, y su traducción en prioridades, tenemos el fin último de crear valor para todos nuestros grupos de interés [G4-24, G4-25].

Clientes y consumidores finales	La satisfacción de las necesidades de nuestros clientes es el núcleo de la actividad de LafargeHolcim. Trabajamos a lo largo de la cadena de valor mano a mano con clientes y usuarios para desarrollar soluciones de construcción innovadoras que resuelvan los retos del hoy y del mañana.
Empleados	Estamos comprometidos con la proporción de un entorno de trabajo saludable e inclusivo para nuestros empleados. Llevamos a cabo programas para el desarrollo de habilidades y competencias de las personas y promovemos la diversidad y la inclusión en la organización.
Autoridades públicas	Estamos involucrados en un diálogo permanente con las autoridades públicas a nivel nacional, regional y local para contribuir y abogar por una forma transparente de elaborar políticas públicas. Tenemos el objetivo de convertirnos en el socio de referencia en el sector de la Administración Pública.
Consumidores locales	Las comunidades cercanas a nuestras operaciones deben prosperar para que podamos asegurar la creación de valor de nuestras operaciones a largo plazo. Por ello, nos reunimos regularmente con los grupos de interés locales y llevamos a cabo inversiones sociales que promuevan la cohesión y el desarrollo socio económico.
Proveedores	El desarrollo de una cadena de suministro sostenible es crítico para mejorar el desempeño operacional de la compañía y cumplir con nuestros objetivos de negocio. Aplicamos criterios medioambientales, sociales y de transparencia a través de toda la cadena de suministro, recogidos en nuestro código de conducta de proveedores.
Academia	Trabajamos de forma conjunta con universidades de prestigio para estar en la vanguardia de las prácticas sostenibles.

GOBIERNO CORPORATIVO E INTEGRIDAD

Uno de nuestros valores, “*Actuar con Integridad*”, se instrumenta a su vez en seis competencias fundamentales: rendición de cuentas auditables con procesos de control, aprobación y segregación de tareas, gestión de conflictos, comunicación efectiva, valor, infundir confianza, y gestionar la incertidumbre y la presión. Para que estos valores se integren efectivamente en el día a día de nuestros empleados, hemos establecido una serie de procesos, herramientas online , sistemas de gestión de transacciones y documentos auditables que ofrezcan la claridad, fiabilidad y rigurosidad que requiere esta temática.

Como miembro activo de la [Cement Sustainability Initiative \(CSI\)](#) del [World Business Council for Sustainable Development \(WBCSD\)](#) a nivel del Grupo, seguimos rigurosamente los [Principios del Pacto Mundial de Naciones Unidas](#), los requisitos de transparencia de [Global Reporting Initiative \(GRI\)](#) y los requisitos de reporting del [Dow Jones Sustainability Index \(DJSI\)](#) [G4-15].

En marzo de 2016, nos hemos unido como firmantes del [Pacto Mundial también en España](#).

CONSTRUYENDO CON INTEGRIDAD - NUESTRO CÓDIGO DE CONDUCTA

Nuestro [Código de Conducta Empresarial](#) une directivos, mandos intermedios y el resto de empleados en el compromiso de aplicar la integridad en el desarrollo del negocio, y provee una guía sobre cómo actuar en situaciones desafiantes en el trabajo diario actuando con integridad que va más allá del obligado cumplimiento normativo. Proporciona ejemplos que ayudan al empleado a la hora de enfrentarse a situaciones complejas en su trabajo. Además, ayuda a garantizar el cumplimiento de las leyes y regulaciones nacionales en los diferentes países en los que operamos. Durante 2015, en LafargeHolcim España no hemos sido objeto de sanciones disciplinarias relevantes por incumplimiento de nuestras obligaciones regulatorias. [G4-DMA: cumplimiento regulatorio, G4-SO8]

En el capítulo *Integridad en las prácticas de negocio* de nuestro Código se hace referencia directa al soborno y la corrupción indicando que además de ser ilegal en las jurisdicciones en las que estamos presentes no cabe en la cultura de integridad de LafargeHolcim y se deben denunciar y eliminar en todo caso [G4-DMA: lucha contra la corrupción]. Lo mismo sucede con la competencia desleal [G4-DMA: prácticas de competencia desleal] -para evitar las violaciones de las leyes antimonopolio y del Derecho de la Competencia (este año no ha habido sanción alguna [G4-SO7])- o con el conflicto de intereses, entre otros.

Por otro lado, en el capítulo *Integridad en la comunidad* se hace alusión desde la prevención [G4-14] a nuestro compromiso a respetar y proteger los derechos humanos dondequiera que hagamos negocios –constatado con nuestra adhesión a marcos internacionales como los Principios Rectores Sobre Empresas y Derechos Humanos o Principios Ruggie y con el hecho de que en el Grupo LafargeHolcim no ha habido reclamaciones por inaplicación de las mismas [G4-HR12]-, con el medio ambiente –como ciudadanos responsables y comprometidos activamente en la protección y preservación de nuestros recursos naturales- y con la comunidad.

A finales de octubre del 2015 se entregó el Código de Conducta a todos los empleados de LafargeHolcim en España, siendo obligatoria su lectura y su aplicación por todos los empleados [G4-HR2]. Para facilitar la información y la formación en valores a los empleados también se les entregó una *Guía del empleado sobre el Código de Conducta empresarial de LafargeHolcim* que, sin sustituir el Código, señala algunos principios de particular relevancia para el trabajo cotidiano de la mayoría de empleados. Se han utilizado otros materiales como videos, posters y la intranet para enfatizar su importancia y comprensión.

CONSTRUYENDO CON INTEGRIDAD - NUESTRO PROGRAMA DE COMPLIANCE

La Compañía dispone de un robusto programa de cumplimiento (*compliance*) en el que además del Código arriba mencionado, cuenta con una serie de directivas y políticas internas en las que se desarrolla de forma detallada algunas áreas mencionadas en nuestro Código y por considerarse áreas de mayor riesgo requieren un mayor y específico desarrollo, así mismo el programa de Compliance establece la obligatoriedad de formación a distintos niveles que

implica la realización de cursos online y presenciales, todo ello con el fin de crear y desarrollar una cultura interna de cumplimiento normativo y de integridad en la que todos los empleados participan [G4-SO4].

En este sentido, se han evaluado el global de las instalaciones y centros relevantes en términos de riesgos relacionados con la corrupción y el resultado ha sido satisfactorio [G4-SO3]. Los casos detectados por supuesto incumplimiento de normas y principios internos sobre soborno y anticorrupción, han sido investigados, en cumplimiento de las políticas internas, y se han adoptado las medidas de remediación a que hubiera lugar en su caso [G4-SO5]. Para poder denunciar cualquier posible violación de nuestro Código los empleados tienen acceso a un sistema de comunicación 24x7 denominado "Línea de integridad", consistente en un número de teléfono 900494553 y una web específica <https://integrity.lafargeholcim.com> [G4-41, G4-57, G4-58]. Los hechos reportados, con opción de anonimidad, se reciben en un Tercero basado en Suiza que lo reporta al departamento de Compliance del Grupo en Zurich donde se analizan de forma objetiva las comunicaciones recibidas por este canal.

LOBBY RESPONSABLE

La gestión de las relaciones institucionales [G4-DMA: política pública] debe hacerse de forma responsable, y desde LafargeHolcim creemos que es necesario cumplir con tres principios fundamentales: la transparencia (no realizamos contribuciones políticas [G4-SO6]), el diálogo (participamos en diversos foros) y la armonización de nuestros compromisos sobre desarrollo sostenible con la situación específica de cada entorno. Entendemos que la participación en asociaciones profesionales externas nos ayuda a fortalecer la posición de liderazgo en el sector que queremos desempeñar.

LafargeHolcim España forma parte, entre otras entidades, de [Oficemen](#) (Agrupación de Fabricantes de Cemento de España) y nuestro Director General, Isidoro Miranda Fernández, fue su presidente desde mayo de 2013 hasta octubre de 2015 [G4-16]. En 2015 también hemos mantenido nuestra colaboración con [FLACEMA](#) (Fundación Laboral Andaluza del Cemento y el Medio Ambiente), [ANEFA](#) (Asociación Nacional de Empresarios Fabricantes de Áridos), [ANEFHOP](#) (Asociación Nacional Española de Fabricantes de Hormigón Preparado), [Fundación CEMA](#), el [Club de Excelencia en Sostenibilidad](#) y [Forética](#) (representante del WBCSD en España)-asociaciones empresariales de RSC- en las que participamos activamente.

SALUD Y SEGURIDAD

Ser la empresa más avanzada en la industria de materiales de construcción requiere el establecimiento de unos estándares y objetivos de salud y seguridad líderes. Como valor primordial y transversal a todo lo que hacemos, la salud y la seguridad es un factor crítico de éxito para nuestro negocio, desde las rutinas diarias en nuestros centros de producción a nuestras oficinas, acciones en las comunidades locales o los proyectos de nuestros clientes [G4-DMA: salud y seguridad en el trabajo, G4-DMA: medidas de seguridad].

En LafargeHolcim queremos ir más allá de la prevención de accidentes; tenemos como objetivo prioritario desarrollar nuestro negocio sin que ninguna persona sufra ningún tipo de daño. Para ello creemos que es necesario fomentar un clima saludable y seguro para todos nuestros grupos de interés (empleados, contratistas, comunidades y clientes) que esté basado en una verdadera cultura de seguridad, mantener un sistema de salud y seguridad centrado en la mejora continua y en la gestión de riesgos proactiva y promover la comunicación bilateral empresa-empleados en asuntos relevantes sobre salud y seguridad.



A principios de 2016, en LafargeHolcim España hemos lanzado [“Zero”, un nuevo proyecto de Salud y Seguridad](#).

Desde el propio nombre, se pone de relieve nuestra meta fundamental: crear una empresa en la que la Salud y la Seguridad sean nuestro mayor motivo de orgullo y nuestra seña de identidad; ya que zero (cero accidentes y daños) es la única cifra aceptable para nosotros. Para alcanzar nuestra visión, el proyecto se articula en torno a tres ejes:

- **Las personas**, cuyo comportamiento es la base para alcanzar nuestra meta. Buscamos aumentar el nivel de liderazgo de nuestros equipos a todos los niveles de la organización.
- **Nuestro sistema de gestión**, con la vista puesta en integrar y unificar todas nuestras operaciones en un único Sistema de Gestión de la Salud y la Seguridad.
- **La creación de valor añadido**; esto es, lograr que todo lo que hagamos en materia de Salud y Seguridad tenga rigor y calidad y pueda trascender a nuestra propia compañía para convertirnos en un referente más allá del sector.

Siete iniciativas (comunicación, ejecución efectiva, herramienta de soporte, integración del sistema de gestión, liderazgo, salud y bienestar, seguridad en carretera), a las que se dedicarán siete equipos, cubrirán a lo largo del proyecto, de duración aproximada de un año, las áreas identificadas como críticas.

SISTEMAS DE GESTIÓN Y CERTIFICACIÓN, PRINCIPAL CLAVE DE ÉXITO

A principios de 2015, antes de la fusión, Lafarge España obtuvo la certificación OHSAS 18001:2007 en la modalidad "multicentro" en las tres fábricas de cemento de Montcada i Reixac, Sagunto y Villaluenga de la Sagra, seis canteras de producción de áridos, 29 plantas de hormigón, laboratorios y oficinas centrales, y en la modalidad de "sistema integrado de gestión" en la molinera de La Parrilla (Valladolid).

Por su parte, Holcim España fue en 2015 la primera compañía del sector en obtener el [certificado Empresa Saludable de AENOR](#), un sistema que cumple los requisitos de un modelo pionero en el mundo basado en los criterios de la [Organización Mundial de la Salud \(OMS\)](#) y en la metodología de mejora continua. Este certificado promueve una mejora de la salud y bienestar de sus empleados, además de una reducción del índice de accidentalidad y de las enfermedades, disminuyendo así el absentismo laboral.

Durante 2015, en LafargeHolcim España no hubo ningún accidente mortal y la tasa de frecuencia de accidentes con baja (LTIFR) para empleados directos ascendió a 1,42 y la de los indirectos a 1,49 mientras que el índice total de frecuencia de lesiones registrables (TIFR) fue de 2,13 y 2,23 respectivamente [G4-LA6]. El objetivo marcado a nivel de España para 2016 no hace distinción entre empleados directos e indirectos, dicho objetivo es reducir tanto el LTIFR como el TIFR en un 15% con respecto a 2015, es decir, alcanzar un LTIFR de 1,25 y un TIFR de 1,86.

Si desglosamos el estatus en términos de salud y seguridad en cada uno de los centros observamos unos resultados muy positivos y ligeramente diferentes. El pasado diciembre se cumplieron cuatro años sin accidentes con baja en la fábrica de cemento de Sagunto y se terminó el año con 434 días consecutivos sin incidentes que requiriesen ningún tipo de asistencia sanitaria. Por su parte, la fábrica de cemento de Villaluenga de la Sagra contabilizaba 209 días sin accidentes laborales, la de Montcada i Reixac registró 1.326 días sin accidentes con baja laboral, la de Carboneras alcanzó 877 días sin accidentes y la de Jerez de la Frontera 1.141 días.

Todos estos logros se alcanzan, en gran parte, gracias a nuestro Sistema de Gestión de la Seguridad y Salud. Este se caracteriza por su espíritu de mejora continua y por la involucración de los empleados en la detección y reducción de la exposición a riesgos, que tienen que presentar un mínimo de 20 observaciones comportamentales al año. Las situaciones de riesgo detectadas se trasladan a un grupo de trabajo de seguridad y salud, constituido formalmente en cada centro, que propone medidas y planes de acción para solucionarlas. En el año 2015 los empleados realizaron 12.444 observaciones comportamentales, 1.151 inspecciones de seguridad y salud y señalaron 9.029 situaciones de riesgo.

En LafargeHolcim España contamos con un comité mixto de salud y seguridad en el que el 100% de los empleados se encuentran representados [G4-LA5], quedando cubiertos estos asuntos en acuerdos formales con sindicatos [G4-LA8], y partimos de una base muy sólida en

esta área gracias a los altos niveles de excelencia que mantenían ambos grupos con anterioridad.

Existe un portal de Salud y Seguridad para registrar los accidentes e incidentes a disposición de los trabajadores para que introduzcan y den seguimiento a los procesos de investigación, validación y comunicación de los accidentes que lleva a cabo la dirección. Su principal objetivo es tratar de impedir su recurrencia y proporcionar información, transparencia y acceso total al proceso, a la documentación asociada y a las acciones correctoras.

LA IMPORTANCIA DE FORMACIÓN EN SALUD Y SEGURIDAD

El otro gran pilar de la Salud y la Seguridad es la formación, 20.671 horas dedicadas a la temática. Todos nuestros trabajadores expuestos a este tipo de riesgos son formados antes de entrar a formar parte de la plantilla. De entre el abanico de cursos disponibles destacan el de Técnico Básico de Prevención (todos los empleados lo tienen), el de mantenimiento de las instalaciones y el de mejora de los índices de siniestralidad y absentismo. Un buen liderazgo de estos equipos es una oportunidad clave que se desarrolla a través de la Formación en Liderazgo de Supervisores, un seminario basado en ejercicios prácticos, debates y talleres y que en 2015 cursaron empleados de las fábricas de Montcada i Reixac, Sagunto y Villaluenga de la Sagra, así como personal de las canteras y plantas de hormigón de las áreas geográficas de dichas fábricas.

PROGRAMAS DE SALUD EXTENSIVOS

El polvo y el ruido son los dos riesgos potenciales más significativos para la salud de los trabajadores. En su monitorización se ha demostrado que el riesgo de exposición a la sílice cristalina respirable es nulo en nuestras fábricas y que la exposición individual al polvo respirable está muy por debajo de los límites legales ^[3]. En términos de ruido, con periodicidad anual, se establecen los mapas de nivel de ruido en cada centro de trabajo para determinar aquellos lugares donde es obligatorio el uso de protección auditiva. Este estudio permite igualmente planificar acciones encaminadas a disminuir el nivel de emisión de ruido siguiendo el ciclo de mejora continua establecido en nuestro Sistema de Gestión de la Seguridad y la Salud.

El 100% de los trabajadores es objeto de un reconocimiento médico anual voluntario adaptado a los requisitos de sus puestos en el que no se ha detectado ningún caso de enfermedad profesional. Los trabajadores tienen también la posibilidad de reconocimientos médicos más exhaustivos con el propósito de conseguir una detección precoz de enfermedades no relacionadas con el trabajo.

En esta misma línea LafargeHolcim cuenta con otros programas dirigidos a reducir el estrés y fomentar el bienestar.

³ El 96% de las medidas realizadas <1 mg/m³ y el 4% restante <3 mg/m³ que es el límite legal.

En mayo de 2015 se celebró el "[Mes de la Seguridad](#)", bajo el lema "Me comprometo, soy receptivo, soy inflexible". Esta iniciativa consistió en un extenso y novedoso programa de actos destinados a reforzar los aspectos psicológicos y físicos que ponen en riesgo la salud y la seguridad de los trabajadores, sin olvidar las cuestiones básicas sobre cómo prevenir accidentes. Las fábricas compartieron el eje común "Pasaporte de la Seguridad", una visión retrospectiva de las campañas sobre seguridad realizadas en el conjunto de las ediciones pasadas que anima a los empleados a recopilar las buenas prácticas adquiridas a lo largo de los últimos ocho años. Otros hitos destacados fueron el debate "Más allá de la Excelencia", el Concurso "Cuanto sabes de Seguridad live" o charlas de motivación al curso de formación "Cuida tu espalda" y otras actividades lúdicas.

PRÁCTICAS DE EMPLEO

Para ser líderes en el sector, queremos invertir en las personas que forman parte de nuestro proyecto a través de cinco líneas fundamentales [G4-DMA: empleo]:

La **construcción** de un **entorno seguro y saludable** con las mejores condiciones de trabajo posibles.

Un **lugar de trabajo agradable** con equipos diversos e inclusivos que permitan crear una fuerza laboral compacta que genere valor compartido para todos los grupos de interés, desde el respeto y el dar valor a las diferentes ideas, experiencias y perspectivas [G4-DMA: no discriminación].

La **gestión del talento** mediante la atracción y retención de los mejores profesionales del sector y en todos los campos (operaciones, gestión y funciones de apoyo, entre otras) nos permite diferenciarnos de la competencia.

La **generación de oportunidades para aumentar el potencial**, basada en la mejora continua y el aumento de habilidades y conocimiento a través de programas de desarrollo integral.

El **reconocimiento y recompensa** a la excelencia en el trabajo premiando el alto rendimiento de los empleados que ayudan a que LafargeHolcim destaque en el sector.

ENTORNO SEGURO, SALUDABLE, INCLUSIVO Y DIVERSO

Nuestra política de empleo se encuentra alineada con estándares internacionales como los impulsados por la [Organización Mundial del Trabajo \(OIT-ILO\)](#), las [Líneas Directrices de la OCDE para Empresas Multinacionales](#) o el [Pacto Mundial de Naciones Unidas](#) [G4-DMA: libertad de asociación y negociación colectiva].

Uno de los ámbitos en los que hacen hincapié los 10 principios que comprenden esta última iniciativa son los derechos humanos. Para hacer un estricto seguimiento de su cumplimiento, el Grupo LafargeHolcim ha desarrollado una herramienta de evaluación de impactos que incluye un análisis muy detallado de la materia, y en el que España queda clasificado como de bajo riesgo. [G4-DMA: inversión (derechos humanos), HR11]

En LafargeHolcim España contábamos a 31 de diciembre de 2015 con un total de 978 empleados ^[4] (800 hombres y 178 mujeres), de los cuales 41 tenían menos de 30 años, 704 tenían entre 30 y 50 años y 233 tenían más de 50 años. En total se registraron 69 contrataciones y 99 bajas y un 100% de reincorporaciones tras la baja de maternidad y paternidad [G4-LA1, G4-LA3].

Sus derechos son otro pilar central de los [10 principios del Pacto Mundial](#). Muestra de ello es que el 100% de los trabajadores está cubierto por convenios colectivos [G4-11, G4-HR4 y cuenta con una importante batería de beneficios como retribución variable, ayudas a la formación para empleados e hijos de empleados, sociedad médica, plan de pensiones, vehículo de empresa, ayudas de transporte (30% de la población hace efectivos estos dos últimos derechos respectivamente) y seguros de vida y accidentes [G4-EC3, G4-51].

COMUNICACIÓN ACTIVA CON LOS EMPLEADOS

La comunicación con nuestros empleados es imprescindible, sobre todo en momentos clave como es la fusión que ha tenido lugar en julio de 2015 [G4-DMA: relaciones entre los trabajadores y la dirección].

A finales de octubre, comunicamos formalmente a los representantes de los trabajadores nuestra intención de iniciar negociaciones para llevar a cabo despidos colectivos en las diversas sociedades que forman parte del grupo empresarial. Esta medida se justifica, por una parte, por la crítica situación económica que todavía vive la industria del cemento en España y que impacta directamente en las perspectivas de negocio y los resultados de LafargeHolcim y, por otra parte, es consecuencia de la duplicidad de puestos derivada del proceso de fusión.

Los despidos colectivos afectaron al 9% de la plantilla total en España, principalmente a las oficinas centrales por la duplicación de puestos. En este sentido, ninguna de las cinco fábricas de cemento se vio afectada, y las condiciones de los despidos fueron objeto de las negociaciones con las comisiones representativas de los trabajadores.

Para efectuar este proceso de la mejor forma posible, hemos aportado ayudas de transición que se proporcionan a empleados para facilitarles a encontrar un nuevo empleo, consistentes en programas de *outplacement* y formación, así como apoyo psicológico profesional a los empleados que lo necesitaran.

⁴ LafargeHolcim+Geocycle

En otro sentido, los procedimientos de comunicación interna permiten que las preocupaciones de todos los empleados se puedan elevar al Comité de Dirección a través de las reuniones trimestrales del Director General con los empleados; las mensuales de los diferentes miembros del Comité de Dirección con grupos de 10 a 15 empleados en cada ocasión -denominadas “Café contigo”-; y las departamentales, llamadas “Entre Nosotros”. De todas ellas se mide el nivel de satisfacción a través de encuestas internas y también se comparten las sugerencias, dudas y respuestas planteadas con toda la plantilla. [G4-49, G4-DMA: diversidad e igualdad de oportunidades, G4-DMA: igualdad de retribución entre hombres y mujeres]

DIVERSIDAD E IGUALDAD DE OPORTUNIDADES

La igualdad de oportunidades, la inclusión y la diversidad son aspectos que, sin duda, mejoran el ambiente de trabajo y la competitividad de la empresa. En términos salariales, la relación entre la retribución base de los hombres con respecto al de las mujeres es de 1 a 1. En cuanto a la participación por categorías de empleados, las mujeres no tienen presencia en el Comité de Dirección, representan un 14% de la categoría de empleados “mandos intermedios” (managers) y un 4% de “otros empleados” (empleados en convenio). [G4-DMA: diversidad e igualdad de oportunidades, G4-DMA: igualdad de retribución entre hombres y mujeres, G4-LA12, G4-LA13]

Aunque ya existen varias iniciativas para la promoción de las mujeres, tenemos mucho camino que recorrer en este ámbito. Dentro de nuestro Plan 2030, tenemos como objetivo, a nivel global, lograr un mínimo de diversidad de género del 30% en todos los niveles de gestión para el año 2030.

El estudio "[Las mujeres y las ciudades](#)" realizado por [IPSOS](#) a principios de 2015 en cinco urbes europeas, entre ellas Madrid, permitió conocer las percepciones de sus habitantes, y en concreto de las mujeres, para identificar los aspectos que consideran fundamentales en la construcción de las ciudades del futuro. De este informe se desprende que la mujer continúa asumiendo más responsabilidad que los hombres en las tareas domésticas y que la igualdad entre hombres y mujeres se respeta más en la ciudad que en el campo en general, y también en el ámbito profesional.

Obtuvimos la certificación GEEIS ([Gender Equality European International Standard](#)) en 2014, y seguimos trabajando para mantener la certificación que se audita cada dos años. La auditoría evalúa entre otras prácticas la retribución y promoción igualitarias y la conciliación de la vida personal, familiar y laboral. Fundado por Arborus y certificado por Bureau Veritas, este estándar es un reconocimiento a nuestra labor en términos de igualdad a nivel europeo e internacional, que nos permite a su vez hacer networking con otras empresas GEEIS a través del Club Madrid.

Cuatro hitos ayudan a visibilizar el esfuerzo que se ha llevado a nivel interno en términos de promoción de la igualdad de género a lo largo de 2015: tenemos a cinco mujeres de nuestra organización en el proyecto [PROMOCIONA](#), financiado por el Espacio Económico Europeo, que tiene como fin lograr el acceso de la mujer a los puestos directivos de las compañías, y conseguir así su plena equiparación al hombre en el ámbito profesional de alto nivel. Hemos sido ponentes y patrocinadores del evento **Liderazgo Femenino y Gestión del Talento**, celebrado en el Ministerio de Sanidad, Seguros Sociales e Igualdad, en el que se exponen y debaten diferentes temáticas desde la perspectiva de género objetivo para potenciar la conciencia sobre el valor añadido que ofrece la presencia de la mujer en puestos de responsabilidad en la empresa. Participamos por segundo año consecutivo en el catálogo de Buenas Prácticas de Empresas comprometidas con la igualdad elaborado conjuntamente por [Woman's Week](#) y [ECOFIN](#), en el que se reúne 50 iniciativas de empresas españolas en favor de la igualdad de oportunidades. Y finalmente, seguimos colaborando con el [Professional Women's Network \(PWN\)](#): en 2015, 13 empleadas de la compañía participaron en su programa de mentoring.

Aplicamos la [Ley de Integración Social del Minusválido \(LISMI\)](#). Dada la actividad industrial de LafargeHolcim España, no podemos ofrecer una gran variedad de puestos de trabajo a personas con discapacidad. En 2015 formaban parte de nuestra plantilla cinco personas con discapacidad en cuatro diferentes centros de trabajo. Para buscar oportunidades de empleo colaboramos con la [Fundación Prodis](#), y para cumplir con la ley ponemos en marcha medidas alternativas -como ayudas a empleados con familiares con discapacidad o contratación de servicios a Centros Especiales de Empleo- colaborando con [Fundación Adecco](#) y la [Fundación Juan XXIII](#).

GESTIÓN DEL TALENTO Y OPORTUNIDADES DE DESARROLLO

La formación de los empleados es otro de nuestros factores de éxito; contar con profesionales que mejoran continuamente es clave para superarnos año a año [G4-DMA: capacitación y educación].

La compañía cuenta con un programa de reclutamiento y desarrollo de carrera enfocado a categorías específicas de empleados: mujeres, personas con discapacidad, personas con menos de 30 años y con más de 50 años.

Durante 2015 impartimos un total de 55.404 horas de formación, 21.751 correspondientes a la categoría *management* y 33.653 a otros empleados que en promedio fueron 10,5 y 17,5 horas por hombre y mujer respectivamente [G4-LA9].

Contamos con programas específicos como “Inducción en la Compañía”; “Cambio de puesto”, que permite la rotación interna y nos hace ser más flexibles y generar sinergias entre departamentos; y de “Desarrollo y Reciclaje”, entre otros. En 2015, se impartieron 5.567 horas de formación en tecnologías de información (IT), 813 en diversidad de género, 5.688 en idiomas, 325 en medioambiente y 146 en temas de anticorrupción, entre otros [G4-LA10].

Para conseguir una mejora continua hace falta formación pero también feedback que permita potenciar las fortalezas y mejorar las debilidades de todos y todas; esto lo conseguimos a través de evaluaciones de desempeño, que son una herramienta mediante la que se consensúan las fortalezas y oportunidades de desarrollo de los empleados. También sirven como medio de proporcionar feedback a los mandos intermedios (managers), no sólo sobre las metas individuales y la marcha de los objetivos de empresa, sino sobre las aspiraciones y preferencias de carrera de los empleados.

Un 86% del total de empleados recibió en 2015 una evaluación sobre su desempeño, 54% de “managers” y 32% de “otros empleados” [G4-LA11]. El 100% de los managers objetos de evaluación ven ligada la consecución de los objetivos a la remuneración variable anual, que sirve como recompensa a su desempeño. En este proceso se tiene en cuenta el cumplimiento de los objetivos que se han establecido individualmente para el año y que están alineados con el negocio, no sólo en términos financieros, sino también en términos comerciales, de seguridad, innovación, medio ambiente y relaciones con grupos de interés [G4-44]. La rotación de puestos, las promociones e incluso el nombramiento de los miembros del Comité de Dirección se realiza en base a este desempeño y a su potencial, además de determinados criterios de diversidad y otra serie de competencias necesarias para el puesto [G4-40].

DIÁLOGO, TRANSPARENCIA Y COLABORACIÓN CON TODOS LOS GRUPOS DE INTERÉS.

La relación con las comunidades locales está basada en el compromiso a largo plazo, en el diálogo permanente y en la creación de valor compartido. Basada en nuestro principio de integridad dentro de la comunidad, la visión de LafargeHolcim es proporcionar las bases para el futuro de la sociedad apostando por la mejora continua de la calidad de vida de nuestros empleados, sus familias y las comunidades cerca de nuestras operaciones. Nuestras relaciones con el entorno se basan en la creencia de que no sólo nos permiten cumplir con nuestras responsabilidades sociales, sino que también añaden valor a la empresa. [G4-DMA: comunidades locales]

El diálogo y la gestión de las expectativas de los grupos de interés locales se instrumentan desde el 2004 a través de reuniones periódicas que integran a instituciones y colectivos representativos de la comunidad. Estas reuniones periódicas son una herramienta de comunicación cuyo fin es dialogar sobre las actividades/iniciativas económicas, ambientales y sociales desarrolladas por una instalación. Buscan asegurar la transparencia de nuestras actividades organizando y coordinando, de forma conjunta, acciones locales relevantes (formación, información, etc.) en beneficio de la sociedad. En 2015 se celebraron una media de dos reuniones en las fábricas de cemento y en la planta de preparación de combustibles alternativos de Geocycle, en las que se trataron temas relativos a la sostenibilidad.

En todos los centros de LafargeHolcim España disponemos de un plan de relaciones y acciones con las comunidades locales adaptado a la situación particular de cada planta y revisado anualmente [G4-26]. Estos planes recogen actividades que promueven el desarrollo local y apoyan el fomento de habilidades profesionales, la transferencia de conocimientos y el acceso a servicios e infraestructuras sociales. Para ayudar a conseguir el objetivo del Grupo de beneficiar a 75 millones de personas a nivel global para el año 2030, seguiremos desarrollando iniciativas de inversión social con unos objetivos específicos para España, que se establecerán a lo largo de 2016. Aquí presentamos nuestro punto de partida.

APORTACIÓN A LAS COMUNIDADES LOCALES DONDE OPERAMOS (ACCIONES DE RSC)	INVERSIÓN SOCIAL (EUROS)	PERSONAS BENEFICIANDO DIRECTAMENTE
Educación en sostenibilidad (seguridad, medio ambiente, etc.)	200.195	3.461
Desarrollo comunitario (deporte, cultura, etc.)	209.743	4.575
Infraestructura (construcción / rehabilitación de instalaciones en la comunidad, etc.)	88.854	15.650
Salud de las comunidades (campañas educativas sobre enfermedades, seguridad vial, etc.)	71.613	61
Total	570.405	23.747

Para acercar la actividad cementera a la sociedad en general, celebramos anualmente en nuestras fábricas [jornadas de puertas abiertas](#) en diferentes formatos que durante 2015 acogieron a más de 2.300 personas. El objetivo es mostrar a todas las personas interesadas cómo funcionan las fábricas, su proceso productivo, las mejores técnicas disponibles que se aplican o los controles ambientales y de salud que hay implantados.

La educación en sostenibilidad, prioritaria para LafargeHolcim

En LafargeHolcim España, una de nuestras prioridades es de proporcionar información a los jóvenes de las comunidades donde operamos sobre temáticas de alcance global y de alta importancia para nuestro negocio.

Cada año desde el 2008 participamos en el [Día de los Árboles, los Áridos y la Biodiversidad](#), una iniciativa de la Asociación Nacional de Empresarios Fabricantes de Áridos (ANEFA) para promover el conocimiento de nuestro sector, favorecer el acercamiento a la sociedad e inculcar a los jóvenes la importancia de cuidar y respetar el medio ambiente.

También organizamos **campañas educativas en sostenibilidad y talleres medioambientales** para jóvenes de colegios e institutos desde el año 2005. Las actividades, que se realizan en colaboración con ONGs locales especializadas en educación ambiental y social, incluyen visitas, charlas y talleres prácticos sobre por ejemplo la gestión de residuos, el consumo responsable, el reciclaje, el cambio climático y la energía, la sostenibilidad, la prevención de riesgos y la responsabilidad social. Desde hace más de una década, hemos formado a miles de jóvenes de nuestras comunidades.

Respecto a las acciones de voluntariado (banco de alimentos, plantación de árboles, residencias de mayores, etc.), los empleados de LafargeHolcim España dedicamos un total de 1.992 horas en 2015, teniendo un impacto positivo estimado en más de 10.000 personas y un valor estimado de 70.000 euros.

Recibimos durante 2015 el Sello de "[Entidad Adherida a la Estrategia del Emprendimiento y Empleo Joven 2013-2016](#)" que concede el Ministerio de Empleo y Seguridad Social a las entidades que colaboran en la reducción de la tasa de desempleo juvenil y que fomentan el espíritu emprendedor. Se trata, así, de la primera empresa cementera que recibe este distintivo. Este reconocimiento ha sido otorgado por la valoración del proyecto "[Ponemos la Primera Piedra](#)", de la fábrica de Sagunto, que cumplió en 2015 su V Edición con gran éxito. Esta iniciativa, que beneficia a la zona del Camp de Morvedre, promueve el apoyo a ideas y negocios innovadores y sostenibles social y medioambientalmente y concede formación y apoyo administrativo para poner en marcha dos proyectos ganadores, con una financiación de 6.000€ y 4.000€ respectivamente.

Gestión responsable de la cadena de suministro

En LafargeHolcim consideramos a nuestros proveedores como un grupo de interés prioritario: nos preocupa no solo el impacto directo de nuestra actividad, sino también el indirecto. Por ello otorgamos gran importancia a la huella generada a lo largo de nuestra cadena de suministro.

Debido a la reciente fusión, durante 2015 convivieron dos sistemas de control y seguimiento de proveedores. En Lafarge, los pliegos de contratación con proveedores incluían una cláusula sobre el cumplimiento de la ley española en cuanto a temas sociales y de medio ambiente. En

Holcim, los proveedores debían de darse de alta en la plataforma de [Achilles](#), que identifica, califica, evalúa y monitoriza proveedores en nombre de sus compradores [G4-LA15]. Podemos así concluir que un 100% de nuestros proveedores estuvieron monitorizados con criterios medioambientales, de prácticas laborales y de derechos humanos, de los cuales el 97% son locales (7.593 entidades), lo que equivale a un 90% del gasto total [G4-EC9, G4-EN32, G4-LA14, G4-HR10].

Tras la fusión de las dos compañías se ha desarrollado una Política de compra sostenible a nivel del Grupo aprobada a principios de 2016. Esta tiene una aproximación en función del riesgo, es decir, priorizar la evaluación de las categorías de proveedores que pudieran afectar en mayor medida a la reputación de la compañía o alterar de forma más significativa la cadena de suministro [G4-SO10]. Su objetivo principal es cubrir el 80% de los proveedores (300.000 a nivel mundial) que supongan un 80% de las transacciones globales. En España, el 80% del gasto de compras está concentrado en el 12% de los proveedores (311).

Aunque, dentro del Grupo LafargeHolcim, España está considerado como un país de bajo riesgo, nos esforzaremos para asegurarnos que los proveedores se comportan de acuerdo a los principios recogidos en nuestro nuevo Código de Conducta de Proveedores [G4-56]; alineado con los [10 Principios del Pacto Mundial](#) (entre otros) sobre derechos humanos, derechos de los trabajadores, medio ambiente, soborno y corrupción. En 2016 comunicaremos el nuevo código a nuestros proveedores a través de nuestra página web, intranet y envío de cartas. [G4-DMA: evaluación ambiental de proveedores, G4-DMA: evaluación de las prácticas laborales de los proveedores, G4-DMA: evaluación de los proveedores en materia de derechos humanos, G4-DMA: evaluación de la repercusión social de los proveedores]

Asimismo, a lo largo de 2016 se trabajará en la adaptación de la estrategia global de compras en función de la casuística de cada país de forma que se logre un estándar común pero que a la vez suponga una mejora continua para todos con independencia del nivel que ostenten en la actualidad. La estructura del Programa tiene su centro en un Comité Central de Compras a nivel Grupo apoyado por la alta dirección del grupo que se organiza localmente a través de un comité de múltiples funciones y geografías. Se establecerá el uso obligatorio de una plataforma de auditoría externa y se realizará un seguimiento anual del grado cumplimiento de las directrices de la matriz en cada país a través de una batería de indicadores única.

Existe una relación inequívoca entre esta Política de Cumplimiento Normativo, la Política de Responsabilidad Social, la Política Medioambiental, el Código de Conducta y la Política de Salud y Seguridad. Esta es la forma de construir una cadena de valor lo más consistente, robusta y coherente posible.

METODOLOGÍA Y MATERIALIDAD

La presente memoria^[5] –que cubre la actividad de LafargeHolcim durante el año natural 2015 [G4-28, G4-30] y todas las unidades de negocio de España [G4-20]– se ha desarrollado en base al estándar internacional [Global Reporting Initiative \(GRI\) en su versión G4](#) de conformidad exhaustiva con verificación externa [G4-32] por parte de [Bureau Veritas](#). Esta información también da respuesta al Informe de Progreso 2015 del [Pacto Mundial de las Naciones Unidas](#) e incluye las actuaciones relativas a los [Objetivos de Desarrollo Sostenible \(ODS\)](#) de las Naciones Unidas.

Debido a que este es el documento más importante de la filial en materia de RSC, y que esta temática es clave para la estrategia global de LafargeHolcim, con anterioridad a su publicación ha sido aprobado por el Comité de Sostenibilidad y el Comité de Dirección y como parte de las funciones que les corresponden [G4-42, G4-48].

Adicionalmente, se ha realizado un taller con un grupo de [G4-45] para poder contar con un feedback de profesionales independientes especializados en diferentes materias sobre la memoria de 2015 y la estrategia corporativa. Este ejercicio nos permite recoger recomendaciones de mejora de cara a futuras memorias y a la implantación progresiva de las directrices del grupo.

Para cualquier duda que pudiera surgir sobre este documento, pueden dirigirse [G4-31] a Geneviève Tremblay, responsable de Desarrollo Sostenible y Comunicación, a través del teléfono 912133144.

Para la definición del contenido de la memoria hemos realizado un análisis de materialidad, tal y como requiere [GRI G4](#), mediante una consulta a nuestros grupos de interés internos y externos [G4-37]. Dado que nuestra estrategia de sostenibilidad acaba de ser lanzada a nivel corporativo, consideramos que era interesante que se analizara, desde un alcance nacional, cada línea concreta en las que se traduce. El estudio llevado a cabo se ha compuesto de las siguientes etapas [G4-18]:

1. Construcción de una batería de aspectos ASG (ambientales, sociales y de buen gobierno) basados en la estrategia de sostenibilidad del grupo.
2. Generación de una base de datos de los contactos que conforman los grupos de interés de LafargeHolcim (Administraciones Públicas, asociaciones y ONG, sector educativo -colegios, universidades, escuelas de negocio-, comunidades locales, empleados, empresas del sector, medios de comunicación, patronal, profesionales de la arquitectura, proveedores y sindicatos ^[6]). Los grupos de interés han sido evaluados como prioritarios y secundarios tanto a nivel corporativo como local por parte de

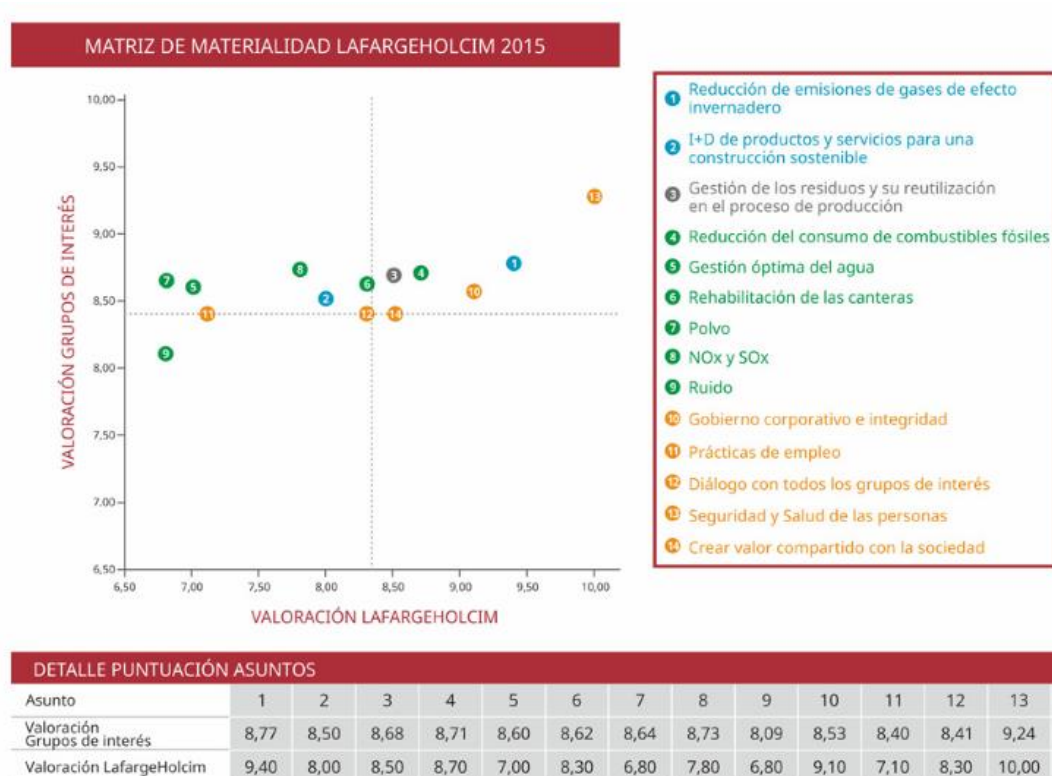
⁵ En esta memoria se refleja lo realizado por el Grupo LafargeHolcim desde su constitución, pero también aquellas iniciativas que se realizaron con anterioridad a la fusión por parte del Grupo Lafarge y el Grupo Holcim en España.

⁶ El grupo de interés “Inversores” fue consultado a nivel grupo ya que LafargeHolcim España no se trata de una compañía cotizada.

Holcim y de Lafarge, y añadidos a la base de datos de la encuesta de materialidad. Tras la fusión de las dos compañías y la comunicación de la nueva estrategia global, en LafargeHolcim España tenemos previsto revisar nuestro mapa de grupos de interés en 2016.

3. Consulta abierta a los grupos de interés para valorar y clasificar según relevancia los aspectos ASG planteados.
4. Análisis e interpretación de los resultados obtenidos y diseño de la matriz de materialidad.

El resultado de esta consulta se concreta en la siguiente matriz de materialidad, que reúne la visión de los grupos de interés, en el eje de ordenadas, y la del Comité de Dirección, en el eje de abscisas.



Observándolo podemos apreciar que los grupos de interés otorgan una valoración muy alta (entre 8 y 9,25) a todos los aspectos planteados, lo que nos permite refrendar que todos los asuntos que incorpora la estrategia de sostenibilidad de LafargeHolcim son adecuados, dado que se ven como muy relevantes para el negocio por parte de todos los grupos de interés [G4-19]. La visión del Comité de Dirección presenta diferencias más significativas en su valoración, que varía desde el 6.8 de “Polvo” al 10 de “Seguridad y Salud en el trabajo”.

En el cuadrante superior derecho, el que recoge los aspectos más relevantes para ambos colectivos, encontramos seis aspectos: “Reducción de emisiones de gases de efecto

invernadero”, “Gestión de los residuos y su reutilización en el proceso de producción”, “Reducción del consumo de combustibles fósiles”, “Gobierno corporativo e integridad”, “Seguridad y la salud de las personas” y “Crear valor compartido con la sociedad”. El cuadrante superior izquierdo agrupa otros seis aspectos -“I+D de productos y servicios para una construcción sostenible”, “Gestión óptima del agua”, “Rehabilitación de las canteras”, “Polvo”, “NOx y SOx”-, el cuadrante inferior izquierdo, y que incluye los dos asuntos de menos relevancia relativa -“Ruido” y “Prácticas de empleo”-, quedando vacío el inferior derecho -relevante para el Comité de Dirección y no relevante para los grupos de interés-.

Se ha realizado un mapeo sobre las temáticas que se proponen en la metodología GRI, el resultado del análisis de materialidad y la [memoria de Lafarge España 2014](#), y se ha consensuado que los aspectos no materiales para LafargeHolcim son:

- **Trabajo infantil y forzoso y Derechos de la población indígena:** todos nuestros centros han sido evaluados en términos de derechos humanos y, dado que el 97% de nuestros proveedores son locales, entendemos que estos aspectos no suponen un riesgo importante ni para la empresa ni para su cadena de suministro en España [G4-HR4].
- **Salud y seguridad de los clientes:** al ser un sector regulado, el control sobre la salud y seguridad de nuestros productos es férreo: publicamos datos sobre la seguridad de los materiales en cada una de las fichas de nuestros productos significativos e integramos a los clientes como grupo de interés en nuestras iniciativas.
- **Etiquetado de productos y servicios:** dado que prácticamente todos nuestros productos se venden a granel, este aspecto no es muy significativo.
- **Comunicaciones de mercadotecnia:** la actividad en comunicaciones de marketing de nuestros productos no es intensiva al no ser bienes de consumo.
- **Privacidad de los clientes:** los datos de clientes con los que tratamos no implican un riesgo para la privacidad de las personas físicas.
- **Cumplimiento regulatorio:** nuestros productos están sujetos a estrictas especificaciones.