

Carta de respaldo continuo de la Presidenta de Federación Mestral Cocemfe Tarragona al Pacto Mundial.

Fecha, 07 de Julio de 2016

H.E. Ban Ki-moon  
Secretario General de la  
Organización de las Naciones  
Unidas Nueva York, NY 10017  
EUA

Estimado señor Secretario General,

Me complace confirmar que la Federación de Asociaciones de Discapitados Físicos y Orgánicos MESTRAL, que es una entidad creada para conseguir la NORMALIZACIÓN del colectivo de personas con discapacidad física y orgánica, reafirma su respaldo al Pacto Mundial de la Organización de las Naciones Unidas (ONU) y a sus Diez principios en las áreas de derechos humanos, estándares laborales, medio ambiente y anticorrupción.

A través de esta declaración, expresamos nuestro compromiso de seguir apoyando e implementando estos Principios en el marco de nuestra esfera de influencia. Así dentro de dicho ámbito, continuamos con nuestro compromiso de respaldar a los participantes de dicho Pacto en sus esfuerzos de cumplimiento de estos principios relacionados con nuestras actividades y asesorándolos en dichas materias.

Por otro lado, seguiremos haciendo difusión de los principios antes mencionados en nuestra red de contactos a nivel nacional e internacional. Continuaremos con iniciativas y grupos de trabajo especializados para concienciar y sensibilizar a las empresas sobre nuestro ámbito dentro del marco de los presentes principios.

Esta declaración tiene también por objetivo presentar nuestra Comunicación sobre Involucramiento (COE) con el Pacto Mundial de la ONU.

En esta COE, describimos las medidas tomadas por nuestra organización para respaldar el Pacto Mundial de la ONU y sus principios tal como sugiere para una organización como la nuestra. También nos comprometeremos a compartir esta información con nuestros grupos de interés a través de nuestros principales canales de comunicación.

Atentamente,



COCEMFE  
TARRAGONA

Emília Altarriba Alberch  
Presidenta de la Federación MESTRAL

FEDERACIÓ D'ASSOCIACIONS  
DE DISCAPACITATS FÍSICS I ORGÀNICES MESTRAL  
C/ Dr. Ferran, 33-35, primer pis  
Telèf 977 327 093 - e-mail: info@cocemfe.org



**Pacto Mundial**  
Red Española



# COMUNICACION DE INVOLUCRAMIENTO (COE)

## FEDERACIÓN MESTRAL-COCEMFE TARRAGONA



# INDICE

## **1. FEDERACIÓN MESTRAL- COCEMFE TARRAGONA: PRESENTACIÓN**

## **2. MEDIDAS PRÁCTICAS Y MEDICIÓN DE RESULTADOS**

2.1. Efecto Mestral

2.2. Sinergia Laboral

2.3. Deporte

2.4. Internacional

2.5. Comunicación

## 1. FEDERACIÓN MESTRAL COCEMFE TARRAGONA: PRESENTACIÓN

La Federació d'Associacions de Discapacitats Físics i Orgànics MESTRAL- COCEMFE Tarragona es una entidad sin ánimo de lucro creada para conseguir la NORMALIZACIÓN del colectivo de personas con discapacidad física y orgánica en la sociedad mediante la información y el apoyo a las asociaciones de personas con discapacidad física y orgánica de las comarcas de Tarragona, unificando criterios, racionalizando recursos e impulsando y coordinando todo tipo de acciones y actividades.

La entidad está inscrita en el Registro de Asociaciones de la Generalitat en la Sección 2ª del Registro de Tarragona con el número 40. Inscrita en el Registro Municipal de entidades del Ayuntamiento de Tarragona con el número 741. Inscrita en el Registro Municipal de entidades ciudadanas del Ayuntamiento de Reus con el número 351.

La Federación Mestral Cocemfe Tarragona forma parte de Cocemfe Cataluña y de COCEMFE estatal. La Federación Mestral Cocemfe Tarragona ha sido **Declarada de Utilidad Pública** en fecha 20 de noviembre de 2014.

### ASOCIACIONES QUE PERTENECEN A LA FEDERACIÓN MESTRAL:

- AFANOC: Associació de nens amb càncer (Tarragona).
- ARAB: Associació Reusenca Antibarrerers.
- Associació PARKINSON Comarques de Tarragona.
- AACIC: Associació d'ajuda als afectats de cardiopaties infantils de Catalunya (Tarragona).
- LA LLIGA d'Afectats Reumatològics i Discapacitats de les Comarques de Tarragona.
- XARXA Solidària per la Igualtat.

- ESCLEROSI MULTIPLE Associació de Tarragona.
- XARXA Solidària per a la FM i la SCF Valls Alt Camp.
- AMPUTATS SANT JORDI.
- AFISAN: Associació Fibromiàlgia de Sant Carles de la Ràpita.
- AFICAM Associació Fibromiàlgia de Cambrils.
- Associació de FIBROMIÀLGIA de l'Hospitalet de l'Infant.
  
- Associació Catalana d'ESPINA BÍFIDA i HIDROCEFÀLIA.
- Associació d'ALZHEIMER de REUS i BAIX CAMP.
- Associació FRATER

**OBJETIVO PRINCIPAL** de la Federación es la NORMALIZACIÓN de las personas con discapacidad física y/u orgánica en todos los ámbitos de su vida personal y social.

**OBJETIVOS ESPECÍFICOS de la Federación son:**

#### ❖ Accesibilidad

- Promover la accesibilidad en los espacios arquitectónicos, urbanísticos, naturales y de comunicación, sean públicos o privados, como por ejemplo en el transporte público, en la eliminación de barreras arquitectónicas y en la promoción del transporte adaptado.

#### ❖ Trabajo

- Promover la igualdad de oportunidades en el entorno laboral por medio de la mejora en la empleabilidad de las personas con discapacidad física y/u orgánica.

#### ❖ Salud y bienestar

- Mejorar las condiciones de vida de las personas con discapacidad, informando y formando.
- Fomentar la práctica de hábitos de vida saludable. Reducir el impacto familiar y social del cuidado de una persona con enfermedad crónica y/o discapacidad y que tiene mermada su autonomía personal.

### ❖ Entidades

- Establecer relaciones entre la Federación y las diversas asociaciones y fomentar el trabajo en red y la colaboración entre ellas.
- Dotar a las asociaciones que lo necesiten de los recursos básicos estructurales para que puedan continuar su labor social
- Asesorar e informar a las entidades que lo deseen sobre temas jurídicos y administrativos
- Detectar necesidades reales del colectivo de las diferentes entidades para ofrecerles actividades y servicios que realmente les sean de ayuda.
- Establecer relaciones y colaboraciones con otras entidades con objetivos similares.

### ❖ Sociedad

- Promover la sensibilización social hacia las personas con discapacidad a través de campañas de sensibilización ciudadana así como de sensibilización educativa.
- Evitar y revertir el aislamiento social y la marginación de jóvenes y adultos con discapacidad

### ❖ Actualización MESTRAL

- Realizar estudios continuados sobre la realidad de las personas con discapacidad física y/u orgánica
- Mantener una estructura mínima para abordar las actividades y acciones que se lleven a cabo conforme a las necesidades detectadas.

## 2. MEDIDAS PRÁCTICAS Y MEDICIÓN DE RESULTADOS

Con el fin de divulgar sus objetivos y principios así como los de las organizaciones con las que trabaja, **Mestral Cocemfe** desarrolla una serie de programas y proyectos que, en su conjunto, contribuyen tanto a la sensibilización de la sociedad, como al compromiso de instituciones públicas y privadas.

Todas las actividades de la Federación, que se corresponden con las medidas prácticas que lleva a cabo nuestra institución, están relacionadas directamente con los principios del Pacto Mundial y con los valores que estos intentan transmitir.

Concretamente, nuestras actividades coinciden con fuerza y eficacia sobre el **principio 1** (*“Las empresas deben apoyar y respetar la protección de los derechos humanos fundamentales, reconocidos internacionalmente, dentro de su ámbito de influencia”*) y sobre el **principio 6** (*“Las empresas deben apoyar la abolición de las prácticas de discriminación en el empleo y la ocupación”*). Además, al tratarse de una Federación de Asociaciones de personas con discapacidad, estos principios se hacen mucho más evidentes y son el eje de la no discriminación y objetivo de igualdad.

A continuación relacionaremos, con una breve explicación cada una de nuestras actividades que son las medidas prácticas que llevamos a cabo. En cada una de ellas, además de su descripción, comentaremos la medición de resultados que hemos llevado a cabo.

Muchas de estas actividades se llevan a cabo periódicamente, por lo que las valoraciones cuantitativas varían constantemente y en la forma de valorar cualitativamente los resultados, vamos incorporando cualquier método de medición que nos pueda llevar a concluir una mejora en el desarrollo de la misma actividad.

## 2.1 PROGRAMA EFECTO MESTRAL

Durante el **2015**, la **Federación MESTRAL-Cocemfe Tarragona** ha seguido desarrollando el programa Efecto Mestral que hace alusión al conocido proverbio chino "efecto mariposa", teoría que sustenta que un pequeño movimiento puede provocar un efecto considerablemente grande. El Efecto Mestral a partir de pequeños detalles solidarios intenta ayudar, informar o concienciar a las personas con discapacidades, familiares o sociedad en general.

Éste se desarrolla dentro del ámbito comercial empresarial buscando ofrecer ventajas en la adquisición de productos del día a día, por medio de detalles y descuentos, a todos los usuarios que presenten la tarjeta del Efecto Mestral, que se proporciona desde la entidad.

Después de la búsqueda de establecimientos, el resultado ha sido una extensa lista de más de **60 establecimientos** de la demarcación de Tarragona dispuestos a ofrecer una atención especial en forma de detalles y descuentos a las personas con discapacidad que muestran el Carnet Solidario.

El Efecto Mestral va dirigido a todos los socios de las asociaciones que se agrupan dentro de la Federación Mestral, a las personas inscritas en la Bolsa de Empleo de Sinergia Laboral y a cualquier persona con discapacidad que esté interesada. Estos socios solidarios podrán disfrutar de la promoción de forma totalmente gratuita. Simplemente con un carnet acreditativo podrán dirigirse a los comercios y establecimientos participantes y hacer uso de los descuentos y obsequios.



**TOTAL CENTROS COMERCIALES PARTICIPANTES: 62**

**NÚMERO DE BENEFICIARIOS: 520 personas**

## 2.2 SERVICIO SINERGIA LABORAL



El servicio **Sinergia Laboral** a lo largo de 2015 ha afianzado su presencia en el territorio, consiguiendo por un lado acercar el servicio a los ciudadanos y de otro dar visibilidad al servicio ante otras entidades e instituciones, dando un paso importante en el camino hacia el cumplimiento de la finalidad principal de la Federación Mestral que es la de conseguir la plena Normalización e Integración de las personas con discapacidad en la sociedad, siendo conscientes de que la mejor forma de conseguir esta normalización pasa por conseguir la inserción en el ámbito laboral, lo que dará a la persona con discapacidad una autonomía e independencia económica que le facilitará la consecución de su normalización en otros ámbitos de su vida: personal, familiar, social...

Así la **Oficina Técnica de Inserción Laboral** continúa trabajando en el territorio con tres principales líneas de acción:

- 1).- Con las EMPRESAS: mediante la información y el asesoramiento, las relaciones con la contratación de personas con discapacidad, la gestión de ofertas de trabajo, y la realización de programas de sensibilización en las empresas.
- 2).- Con los TRABAJADORES: con acciones de orientación y formación, con la bolsa de trabajo y la gestión de ofertas y ofreciendo asesoramiento jurídico laboral, y con otras actividades encaminadas a mejorar sus capacidades y su empleabilidad.
- 3).- Con otras ENTIDADES: Sinergia en Red: pretendiendo que sea un servicio en coordinación con otros servicios existentes para evitar duplicidades en las acciones y dispersión en los recursos, propiciando foros de opinión y de puesta en común de estrategias y experiencias, trabajo en red, etc.

Estas líneas mencionadas se complementaron además con:

- .- La realización y colaboración en **Estudios** de situación
- .- Programas Internacionales

## ACCIONES CON LOS TRABAJADORES

## BENEFICIARIOS

Los **beneficiarios** son personas con discapacidad reconocida (certificado de discapacidad mínimo del 33%) que se encuentren en situación de búsqueda de empleo, ya sea porque se encuentren en situación de paro o porque quieran mejorar su puesto de trabajo. El servicio se destina principalmente a personas con discapacidad física y/u orgánica, aunque no se excluirá la atención, orientación y derivación a otras entidades de personas que presenten otras tipologías de discapacidad.

Las acciones se dirigen a personas que provengan tanto de alguna de las entidades pertenecientes a la **Federación MESTRAL**, como personas integrantes de la Bolsa de Trabajo de la Federación, además también se ampliará a cualquier persona con discapacidad que no cumpla los parámetros anteriores: que se encuentre en paro o trabajadores para la mejora de su CV.

Las acciones se harán extensivas a los familiares cuidadores de las personas con discapacidad y a otros colectivos que se encuentren en situación de vulnerabilidad social.

## OBJETIVOS LOGRADOS

A lo largo del año 2015 se realizaron varias actuaciones con la realización de las cuales se cumplieron **los siguientes objetivos**:

- Conseguir el acceso a la ocupación y el mantenimiento del puesto de trabajo de las personas con discapacidad
- Ofrecer atención y orientación personalizada e individualizada. Diseñar itinerarios de inserción a la medida de las necesidades de las personas con discapacidad. Mejorar la capacidad de empleabilidad de las personas con discapacidad
- Concienciar y promover la utilización de las técnicas de búsqueda de empleo adecuadas

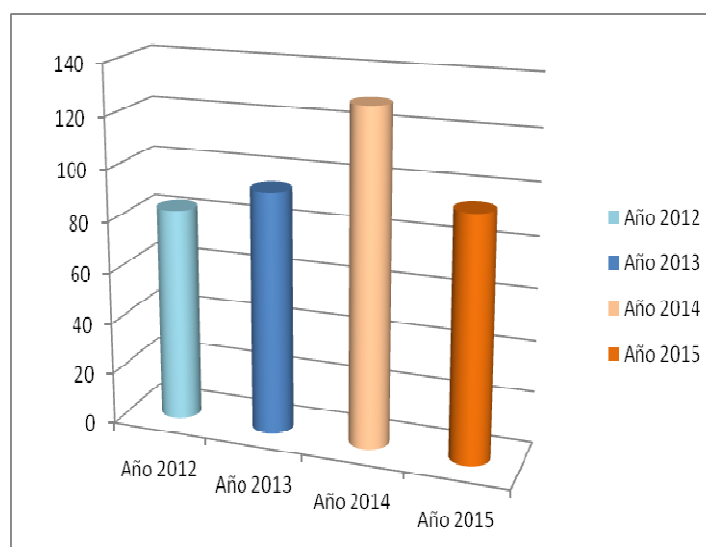
- Facilitar el acceso a la ocupación de las mujeres con discapacidad que sufren la doble discriminación por ser mujer y por tener una discapacidad
- Fomentar la autoestima, la autonomía y la independencia de las personas con discapacidad, y con esto mejorar la calidad de vida. Potenciar las Capacidades de la persona.
- Potenciar la participación en la Sociedad a través del trabajo
- Desarrollar las habilidades de comunicación y las habilidades sociales de las personas con discapacidad.

Acciones a destacar:

## BOLSA DE EMPLEO

A final del año 2015 hay un total de **399 personas inscritas** en la bolsa de empleo de Sinergia laboral. El incremento respecto a años anteriores es muy similar.

Durante el año 2015, aunque se estableció contacto con **151** usuarios nuevos, se inscribieron un total de **94** personas a la Bolsa de Empleo, puesto que de los usuarios que contactaron con el servicio muchos no disponían de certificado de discapacidad.



Las personas inscritas a la Bolsa de trabajo, además de acceder directamente -siempre que cumplan los requisitos exigidos en la oferta y el perfil buscado- a los procesos de selección que lleva a cabo la entidad como intermediario para la empresa; también reciben desde el servicio información actualizada de ofertas de trabajo, de ofertas formativas y otras actividades complementarias que pueden ayudarle en su búsqueda de empleo, ya sean generadas por la Federación Mestral como por otras entidades, instituciones, empresas...



Las vías que usa el Servicio para dar este tipo de apoyo es principalmente por contacto directo con el usuario (e-mail o teléfono) y a través del apartado de Inserción Laboral de la página web de la Federación Mestral

[www.mestralonline.org/insercio-laboral](http://www.mestralonline.org/insercio-laboral) y del perfil de Facebook "Sinèrgia Laboral", en este último media los usuarios no sólo se limitan a recibir información

relacionada con temas laborales y temas sobre discapacidad en general, además de otra información general enviada por otros departamentos de la Federación **Mestral-Cocemfe Tarragona**, si no que pueden participar compartiendo ofertas de trabajo, experiencias y comentarios por otras personas que se encuentran en su misma situación.

Las personas integrantes de la Bolsa de Trabajo también tienen la posibilidad de disfrutar del "Efecto Mestral". Los socios solidarios pueden disfrutar de manera gratuita de descuentos, promociones y beneficios ofrecidos por los comercios, establecimientos y empresas participantes en el programa, mediante la presentación del carné acreditativo.

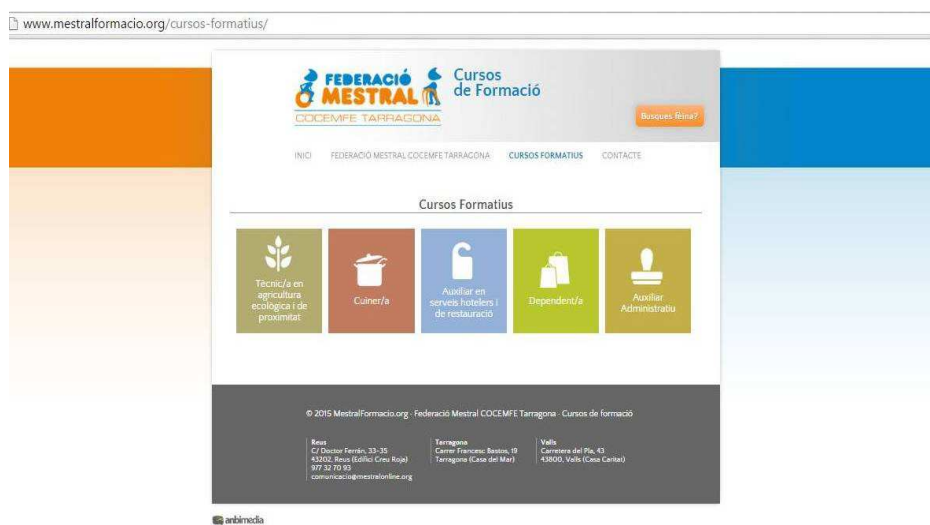
## ACCIONES DE FORMACIÓN

El programa general de formación de la **Federación Mestral Cocemfe Tarragona** pretende, por un lado propiciar e incentivar la formación continuada, útil y de calidad de las personas con discapacidad y/o en mayor vulnerabilidad social, sea mejorando la formación para favorecer su reinserción el mundo laboral o para su promoción dentro de su propio trabajo; y, por otro lado, ampliar y mejorar las capacidades y actitudes de las personas en el mundo laboral.

El objetivo general que se persigue es Promover la NORMALIZACIÓN y la PLENA INTEGRACIÓN y participación de las personas con discapacidad y movilidad reducida en todos los ámbitos sociales, especialmente su inserción en el ámbito laboral y preferiblemente en la empresa ordinaria.

## PLATAFORMA DE FORMACIÓN ONLINE

Este 2015 la entidad ha comenzado a acometer un proyecto ambicioso y novedoso como es la **Plataforma de Formación Online** [www.mestralformacio.org](http://www.mestralformacio.org). Una plataforma online que se plantea para dar respuestas a las necesidades de los usuarios de la bolsa de empleo. En esta plataforma, que está en construcción, se ofrecerán diferentes cursos de formación según el perfil de los usuarios.



**Mestral**  
**Cocemfe**

ha impulsado este programa formativo con dos novedades:

- La creación de un perfil poliédrico para que los candidatos tengan conocimientos y habilidades para poder acceder a diferentes lugares de empleo
- Cambio de la formación presencial tradicional, a la formación online para favorecer las características específicas de los colectivos.

El programa está formado por dos bloques:

- bloque común obligatorio
- bloque de especialización, que depende de las características e intereses de cada alumno.

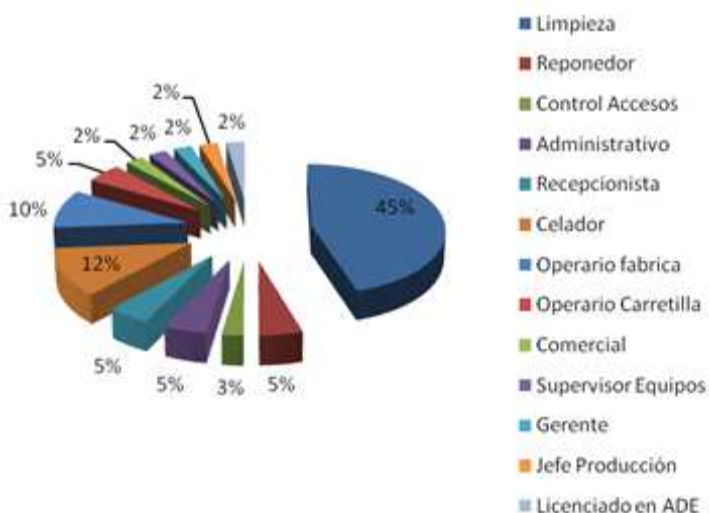
## ACCIONES CON LAS EMPRESAS

### ASESORAMIENTO

- ❖ Información a empresas sobre la legislación vigente en materia de contratación de personas con discapacidad.
- ❖ Información actualizada sobre los incentivos a la contratación de personas con discapacidad: bonificaciones, subvenciones a la contratación, ventajas fiscales.

Esta información se realiza principalmente por tres vías: web y redes sociales, visitas a empresas y consultas atendidas por la Oficina Técnica jurídico laboral.

### Perfiles más solicitados



### GESTIÓN DE OFERTAS

En el 2015 servicio ha gestionado directamente **42 ofertas de empleo**

recibidas de diversas empresas de la zona de diferentes sectores productivos. Una vez recibidas las ofertas, bien como resultado de las visitas informativas y contactos establecidos, bien por la recepción de formularios auto administrados a través de la Web, se ha realizado una extensa tarea de publicidad y difusión de dichas ofertas, lo que ha supuesto que los candidatos preseleccionados para el puesto cumplieran de manera más ajustada el perfil requerido por la empresa. Se preseleccionaron un total **de 189 candidatos** para la cobertura de estas ofertas y se derivaron a la empresa para la continuación del proceso de selección.

Una vez realizada esta intermediación y la preselección de candidatos, y una vez finalizado el proceso de selección y contratación por la empresa, se ha continuado el proceso de acompañamiento al trabajador y seguimiento post contratación apoyando a ambas partes de la relación laboral. Durante este año, aunque aún hay ofertas con proceso de selección abierto, se insertaron **23 personas con discapacidad**. Además, el servicio también colaboró en la cobertura de puestos de trabajo que estaban gestionadas por otras entidades y servicios con los que colaboramos habitualmente.

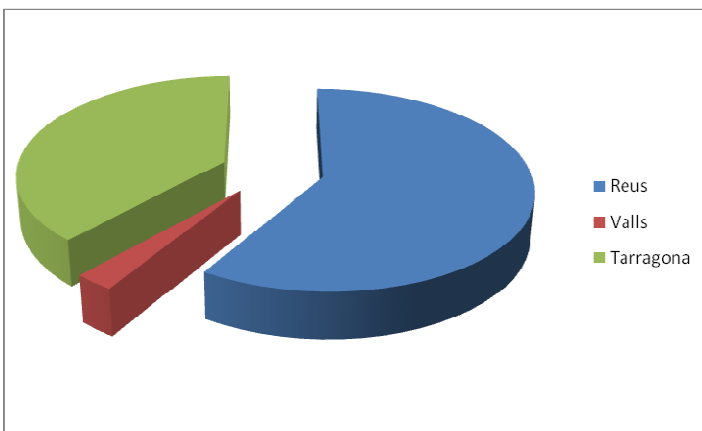
## ITINERARIO PERSONAL

En el 2015 también se han llevado a cabo varias entrevistas personales con el objetivo de diseñar el itinerario profesional de los usuarios que llegan al servicio.

En las sesiones se determina el perfil del usuario (recepción del Currículum y el resto de la documentación, y delimitación de las ámbitos laborales); determinación de las necesidades formativas (analizando las posibles carencias formativas y orientando para superarlas); valoración de la ocupabilidad (se revisa y adapta, si es necesario, el currículum, se dan técnicas para una búsqueda activa de trabajo y la búsqueda a través de las nuevas tecnologías (portales de internet, redes sociales...). Se inscribe a los candidatos a la Bolsa de trabajo. Se informa al candidato de las ofertas de trabajo vigentes (gestionadas directamente por Sinergia Laboral) y cuando el perfil profesional se adapta a una de las demandas de ocupación se envían a la empresa los candidatos más adecuados al perfil solicitado para que formen parte del proceso de selección y se sigue todo el proceso hasta el final. En el supuesto de que la persona haya superado la selección supervisamos el proceso de contratación revisando las condiciones laborales y procediendo a informar a ambas partes de las posibles deficiencias detectadas, y periódicamente se revisa la relación laboral entre la empresa y el trabajador, realizando las

actuaciones oportunas en el supuesto de que se detectan determinadas carencias. El posible éxito del Servicio es el seguimiento y el acompañamiento a la persona en todo este itinerario profesional mencionado.

Durante el año 2015 se realizaron un total de 73 actuaciones con usuarios de la provincia de Tarragona.



Distribución Geográfica

Itinerarios realizados 2015

## FERIA EMPLEO Y DISCAPACIDAD



El servicio de inserción laboral de personas con discapacidad, Sinergia Laboral, organizó el 1 de julio de 2015 una salida a la V Feria Discapacidad y Empleo que tuvo lugar los días 1 y 2 de julio en el Palacio de Congresos de Catalunya. Sinèrgia Laboral ha realizado esta actividad para cubrir y dar respuestas a las

necesidades de las personas con discapacidad que se encuentran buscando empleo.

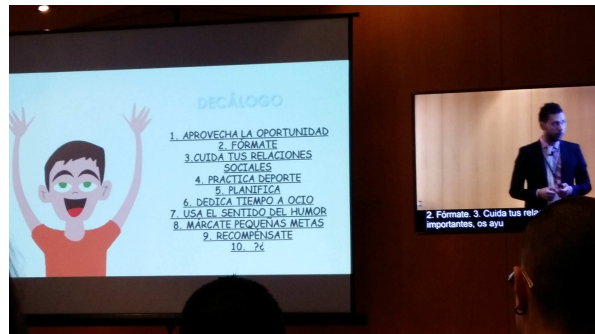


El objetivo principal fue facilitar a las personas de nuestra Bolsa de Empleo que están buscando trabajo, la posibilidad de participar de una forma activa y dinámica en la feria. Los asistentes pudieron presentarse y entregar su CV y documentación personal a las aproximadamente 25 empresas que estaban representadas en la Feria. Los más solicitados fueron los perfiles profesionales con preparación académica y conocimientos de idiomas. En total fueron 14 usuarios participantes en la salida y para todos ellos resultó una experiencia muy positiva. Algunos de ellos incluso han tenido entrevistas el mismo día de la salida y otros han recibido noticias de algunas empresas en los días posteriores a la actividad.

Por otro lado, los representantes de Sinergia Laboral también aprovecharon para contactar con las empresas y entidades del sector presentes en la feria para establecer contacto con ellos y crear las bases para futuras relaciones y colaboraciones.



En esta edición, la Feria ha recuperado su formato inicial en el cual además de la zona de stands, simultáneamente y durante el mismo horario de apertura de la feria se han realizado una serie de conferencias y charlas sobre temas de interés y actualidad relacionados con la inserción laboral de las personas con discapacidad. Los participantes en esta salida tuvimos la oportunidad de asistir a una "Mesa redonda sobre La Empresa Hoy- Descubre lo que buscan las más importantes empresas en la búsqueda de Talento", en la conferencia "Cómo destacar en una entrevista laboral", además de asistir al acto inaugural de la Feria.



Como novedad en esta edición también se contó con una exposición de arte solidario.

Sinergia Laboral es el tercer año que organiza esta actividad y para el futuro continuará dando cabida a este tipo de actividades para apoyar a las personas con discapacidad. La continuidad y el éxito de Sinergia supone un paso importante para el cumplimiento de la finalidad principal de la Federación Mestral: obtener la plena normalización e Integración de las personas con discapacidad en la sociedad. Teniendo en cuenta que la mejor forma de adquirir esta Normalización pasa por la inserción en el mundo laboral, lo que dará a la persona con discapacidad una autonomía e independencia económica que le facilitará la consecución de su normalización en otros ámbitos de su vida: personal, familiar, social...

La salida supuso también para muchos de los asistentes, un punto de encuentro para poder conocer y compartir experiencias con personas que se encuentran en su misma situación laboral. Se creó un buen ambiente entre todos los asistentes propiciando nuevas relaciones sociales y de amistad que en muchos casos continúan, aprovechando como canal de comunicación el Facebook de Sinergia. El grupo de personas que se ha formado en esta salida ha solicitado la realización de otras actividades similares por parte de la Federación Mestral Cocemfe Tarragona con la intención de formar parte de los grupos estables de la Federación para la realización de actividades



## CONSULTAS JURÍDICAS

También se pone a disposición de los usuarios la Oficina Técnica de Inserción Laboral, donde pueden realizar gratuitamente consultas jurídico-laborales, dando un tratamiento individualizado y personalizado a cada consulta.

Se han atendido tanto consultas provenientes de empresas, como de usuarios del servicio, como de otras personas con discapacidad.

## 2.3 DEPORTE - 'TODOS JUGAMOS, TODOS GANAMOS'

Durante este año, la Federación **MESTRAL-Cocemfe Tarragona**, ha seguido con la promoción del deporte. Aunque la entidad ha continuado con la práctica y promoción del deporte adaptado, este año se ha promocionado especialmente el deporte unificado. Una modalidad deportiva donde se combinan deportistas con y sin discapacidad, tiene una normativa propia y también un terreno de juego específico con diferentes zonas que tratan de aprovechar las capacidades de cada deportista.

La primera experiencia que la entidad tuvo con esta modalidad deportiva fue tras la realización del programa europeo '*European Day of Integrated Sport*' que pretendía la organización de una jornada de exhibición y competición de deportes unificados simultáneamente en varias ciudades italianas. El objetivo principal era promover el deporte integrado, con personas con discapacidad y sin, y elaborar una normativa unificada a nivel internacional que pudiera ser asumida por las federaciones deportivas de cada país.

Fruto de esta primera experiencia, **la Federación MESTRAL** inició el proceso de difusión y promoción de esta disciplina en el territorio. Además, después de la jornada en Italia, y dada la predisposición de los jugadores se empezó a gestar y coordinar un equipo de deportistas (con y sin discapacidad) en diferentes disciplinas, como el baloncesto y tenis mesa, dispuestos a seguir de manera regular con la práctica del deporte integrado. En estos momentos se está buscando la equipación de cada equipo para empezar las competiciones.

'Todos jugamos, todos ganamos' es el nombre que recibe el programa deportivo de la entidad y que engloba diferentes actividades:

- Creación del equipo para cada disciplina
- Organización de competiciones
- Organización de jornadas deportivas abiertas al público
- Organización de partidos amistosos
- Escuela de Deporte Unificado

Los objetivos que persigue el programa son los siguientes:

- ❖ Promover la práctica del deporte adaptado/unificado entre el colectivo de personas con discapacidad física, orgánica, sensorial, parálisis cerebral, como actividad lúdica donde se fomentan hábitos de vida saludables, la disciplina, el aprendizaje de normas a través del juego, el trabajo en equipo y, en definitiva, se potencia la socialización de las personas con discapacidad
- ❖ Orientar hacia el deporte de competición según las características, las preferencias e intereses personales y las aptitudes de cada uno hacia un deporte u otro
- ❖ Sensibilizar la sociedad y las instituciones hacia estos colectivos
- ❖ Realizar actos de competición deportiva, apoyo a la realización de campeonatos de deportes adaptados e integrados, para ayudar a su difusión, dar cobertura a los deportistas y sus familias y orientar los deportistas de la Escuela.



**TOTAL PARTICIPANTES: 1.578**

## **TODOS JUGAMOS, TODOS GANAMOS EMPRESA**

Campañas de sensibilización a través del programa TODOS JUGAMOS, TODOS GANAMOS. Este programa dirigido a trabajadores y empresarios, tiene como finalidad acercarlos a la

problemática de las personas con discapacidad desde un punto de vista positivo destacando las Capacidades diferentes de las personas con discapacidad, propiciando una mayor visibilidad de la discapacidad dentro de la empresa y en la sociedad en general, eliminando así ideas preconcebidas y prejuicios hacia las personas con discapacidad. En este programa, además de la exposición teórica por parte de personas con discapacidad sobre las peculiaridades de su vida personal y profesional, destaca su carácter inminentemente interactivo y participativo donde los participantes practiquen diversos deportes unificados, combinando equipos de deportistas con y sin discapacidad.

## TODOS JUGAMOS, TODOS GANAMOS EN DECATHLON TARRAGONA

Se llevó a cabo el programa por cuarto año consecutivo en colaboración con Decathlon Tarragona, para conmemorar el día que la Fundación Decathlon dedica anualmente a sus trabajadores en todos los centros Decathlon a nivel nacional. Se realizó en el mes de junio en las instalaciones de la empresa en el Centro Comercial Las Gavarras de Tarragona. El programa de sensibilización se dirigió a trabajadores y directivos de la empresa Decathlon Tarragona.

En la parte práctica de la actividad, los participantes tuvieron la oportunidad de participar en diferentes disciplinas de deporte adaptado en iguales condiciones que las practican las personas con discapacidad. En esta ocasión los deportes que se practicaron han sido: baloncesto adaptado, tenis mesa, boccia y zumba.



### 2.4 INTERNACIONAL

La Federación **MESTRAL-Cocemfe Tarragona** ha continuado con los proyectos Internacionales, concretamente con los proyectos del programa Erasmus+:

- Integración de las Personas con Discapacidad a través del aprendizaje

- Día Europeo del Deporte Integrado

## INTEGRACIÓN DE LAS PERSONAS CON DISCAPACIDAD A TRAVÉS DEL APRENDIZAJE

En septiembre de 2014, la Federación **MESTRAL-Cocemfe Tarragona** inició el programa “Integración de las Personas con Discapacidad a través del aprendizaje” dentro del programa Erasmus +, programa del que la entidad es coordinadora. El programa tiene como objetivo principal la integración social y laboral de las personas con discapacidad a través de la educación y la formación. En este programa, coordinado por la Federación **MESTRAL-Cocemfe Tarragona**, participan la Asociación de Padres de niños con discapacidades Sylogos Goneon de Grecia; la asociación sin ánimo de lucro de personas con discapacidad Apeirons de Letonia; la Universidad Privada Instituto dei Sordi di Torino de Italia; la Universidad de la Salud Wyzsza Szkola Bieznesu I Nauk o Zdrowiu de Polonia; la Universidad Pública Adiyaman de Turquía y la Fundación Social FOPSIM de Malta.

Esta formación fue creada para ofrecer un buen equilibrio entre organizaciones que tienen información de primera mano de las necesidades de las personas con discapacidad y es un programa que se alargará hasta el septiembre de 2016. Durante este tiempo los socios participantes organizan encuentros donde se trabajará la cooperación entre los centros de enseñanza superior, centros de formación profesional y las organizaciones no gubernamentales de personas con discapacidad para elaborar las herramientas y metodologías innovadoras y propiciar la inclusión de las personas con discapacidad, en particular, los jóvenes, en las comunidades educativas y laborales.



Dentro de este programa, del 16 al 20 de noviembre de 2015, una representación de la Federación Mestral visitó Malta. La visita en Malta tuvo el objetivo de resumir y valorar las tareas llevadas a cabo el primer año de proyecto, y organizar y planificar las del

segundo año. Durante las jornadas, también se definió el curso piloto que simultáneamente se llevará a cabo en todos los países participantes.

En su visita, la Federación MESTRAL-Cocemfe Tarragona también fue invitada a participar en el congreso “Euroguidance Conference 2015 – Entrepreneurship Education”, congreso de emprendeduría organizado por la Universidad de Malta, así como, a moderar un grupo de trabajo en la jornada de conferencias “Entrepreneurship Opportunities: Accelerate Growth and Job Creation” – Conference.



## DÍA EUROPEO DEL DEPORTE INTEGRADO

Un total de **18 deportistas** de la **Federación MESTRAL-Cocemfe** Tarragona se trasladó a Roma, del 21 al 24 de mayo de 2015, para participar en el Día Europeo del Deporte Integrado, junto con entidades de Alemania, Rumanía, Lituania, Bulgaria, Francia, Polonia, Grecia, Portugal, Turquía, Eslovaquia y la Fundación Tarragona 2017.

El proyecto, coordinado por la asociación italiana CSEN (National Educational Sport Centre), dentro del programa Erasmus +, tuvo el objetivo principal de realizar una jornada de exhibición y competición de deportes integrados simultáneamente en varias ciudades italianas.

El Día Europeo del Deporte Integrado se celebró el 23 de mayo en un total de 12 ciudades del país con la participación de deportistas con y sin discapacidad de los países colaboradores. En este caso, la Federación Mestral participó con tres equipos de 6 deportistas cada uno en las siguientes modalidades y ciudades italianas:

- ❖ TORINO: Tenis de taula
- ❖ MESSINA: Fútbol integrado
- ❖ BRINDISI: Basquin

El objetivo principal de este proyecto era el de promover el deporte integrado y elaborar y difundir una normativa unificada a nivel internacional que pueda ser asumida por las federaciones deportivas de cada país. El equipo de Mestral regresó a casa con un total de cuatro copas.



Durante el 2015 la Federación **MESTRAL-Cocemfe Tarragona** ha seguido apostando por la comunicación hacia el exterior para conseguir la máxima visibilidad y posicionamiento para convertir la entidad en un referente en materia de discapacidad en el ámbito de Tarragona. Al mismo tiempo, la entidad también ha seguido desarrollando su estrategia de comunicación interna para coordinar y cohesionar el trabajo de las entidades miembro y darles difusión.

La web ha sido y es la principal herramienta de trabajo para la comunicación de la entidad. Durante el año, periódicamente se han publicado noticias (4-5 semanalmente) en el apartado de actualidad. También se han publicado los boletines y memorias correspondientes. Además, durante el año se ha hecho una revisión de contenido para mejorar diferentes apartados.

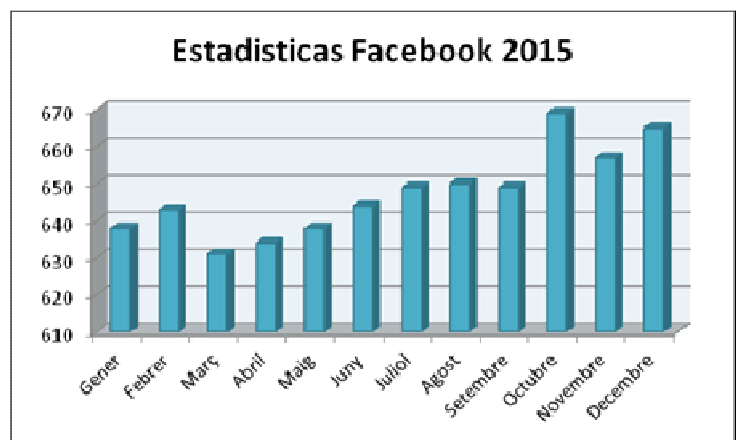
En este sentido, también se está mejorando el sistema de alertas de la web para que sea más ágil a la vez de trabajar. Se está intentando de integrar las alertas mediante mailchimp. Con este programa las tareas serán mucho más claras y precisas.



## 2.5. Comunicació

La web ha sido una herramienta comunicativa idónea para comunicarse con todos los públicos, tanto los internos como los externos.

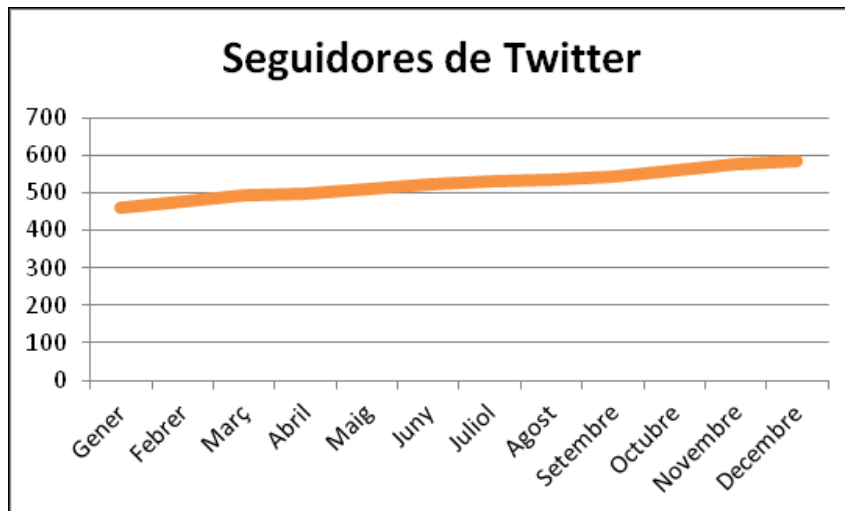
Gracias a Google Analytics, a la mejora del contenido, palabras claves, url y trabajo periódico se ha conseguido mejorar el posicionamiento de la web de [www.mestralonline.org](http://www.mestralonline.org). Esto ha permitido aparecer en las primeras posiciones cuando se hace una investigación en los principales buscadores como Google y por lo tanto aumentar el número de visitas a la web.



Además de la actualización y mejora constante de la pagina web, MESTRAL ha seguido con la su presencia en las **redes sociales** específicamente en Twitter y Facebook. La Federación ha aprovechado ambas plataformas para hacer difusión de las noticias colgadas en la web, informar de actividades y crear una comunidad y un espacio donde poder interactuar con los usuarios.

Asimismo, la entidad también ha continuado difundiendo su tarea en los **medios de comunicación**. Durante el 2015, se ha aumentado el número de notas de prensa enviadas y también se ha colaborado con varios medios de comunicación que han solicitado la realización de reportajes con temática concreta. Con esta tarea periódica con los medios se ha conseguido que tengan a la entidad como un referente en materia de discapacidad.

Por último, desde el departamento de comunicación se ha seguido también con la difusión de las actividades llevadas a cabo por las entidades de la Federación MESTRAL.



**USUARIOS WEB: 11.000**

**TWITTER: 638**

**FACEBOOK: 651**