



**ATANOR**

# REPORTE DE SUSTENTABILIDAD 2015

Pasión por Producir, Pasión por Cuidar!

GRI G4 – PACTO GLOBAL de NACIONES

## **Carta del Presidente de Atanor: Los desafíos que nos convierten**

Es un orgullo presentarles el primer reporte de sustentabilidad de Atanor, fruto del compromiso diario de nuestros colaboradores y de la experiencia adquirida a lo largo de nuestra larga historia en la industria química y agroalimentaria.

El mundo continúa creciendo rápidamente. Las sociedades se desarrollan generando mercados cada vez más conscientes. Buscan productos más innovadores y sustentables. Nos desafían a brindar soluciones integradoras. Nuestro reto es identificar, en este contexto de desarrollo, oportunidades para virar hacia negocios más sustentables.

Sabemos que la evolución hacia una Atanor más sustentable no sucede por sí misma, que requiere de visión y liderazgo. En 2015 nos propusimos repensar nuestros negocios y nuestros riesgos para descubrir nuevas oportunidades. Comprendimos que debemos desarrollar valores fundamentales que nos permitan cambiar nuestros paradigmas. Creamos la Dirección de Sustentabilidad y el Comité de Sustentabilidad para desarrollar una perspectiva orientada a generar oportunidades combinadas para el crecimiento, el desarrollo, y el cambio social.

Este primer reporte es el reflejo del compromiso asumido y de los cambios realizados. Representa, además, un hito para la Atanor del mañana, cerca de sus colaboradores, de sus clientes, sus proveedores y de toda la comunidad que crece juntamente con nosotros. Elegimos la guía G4 de la Iniciativa de Reporte Global (GRI, por sus siglas en inglés) para reportar en forma consistente y transparente nuestras metas a lo largo del tiempo. Asimismo, a través de este documento presentamos nuestra primera Comunicación sobre el Progreso como parte de nuestro compromiso con el Pacto Global de Naciones Unidas.

En el reporte podrán encontrar un resumen de nuestros más de 75 años de historia, nuestras fábricas y nuestros productos así como el impacto que tiene la empresa en la vida diaria de miles de personas. La gestión de nuestros recursos. El compromiso con nuestros más de dos mil empleados y la articulación con nuestros gremios. La vasta cadena de suministros de la que formamos parte y sobre la que buscamos innovar día a día. Nuestro compromiso con el cuidado del ambiente en todos nuestros negocios y la participación activa en las comunidades donde operamos.

Los invito a que, a través de las páginas del reporte, conozcan todo lo que hemos transitado para hoy poder estar publicando esta primera edición. A que sean nuestros críticos y que se encuentren identificados en nuestras acciones conjuntas. Y por sobre todo, a que se sumen a fomentar negocios más responsables en la senda del Desarrollo Sustentable.

Marcelo Dumanjón

## Tabla de contenido

<b>Carta del Presidente de Atanor: Los desafíos que nos convierten</b> .....	1
<b>1. Atanor en cifras</b> .....	4
<b>2. NUESTRO PERFIL</b> .....	6
2.1 Historia y presente .....	6
2.2. Nuestros productos, sus usos en la vida diaria .....	6
2.3. Identidad corporativa.....	7
2.4. Desempeño económico-financiero .....	7
2.5. Gobierno Corporativo.....	8
2.5.1. Conducta empresarial .....	9
2.6. Compromiso con la sustentabilidad .....	9
2.6.1 En la Dirección Sustentable.....	10
2.6.2. Pilares para el Desarrollo Sustentable .....	10
2.6.3. Compromiso con nuestros grupos de interés .....	11
2.7. Matriz de Materialidad de ATANOR.....	11
Foco en lo material.....	11
<b>3. NUESTRA GENTE</b> .....	13
3.1 Colaboradores.....	14
3.2. Política de Recursos Humanos.....	15
3.3. Libertad sindical y representación de colaboradores .....	15
3.4. Selección de personal.....	15
3.5. Capacitación y desarrollo .....	16
3.6. Política remunerativa y beneficios .....	17
3.7. Salud y seguridad ocupacional .....	17
<b>4. GESTION RESPONSABLE DE NUESTRA CADENA DE VALOR</b> .....	19
4.1. Cadena de suministro .....	19
4.1.1 Compras inclusivas.....	20
4.1.2. Agricultura Sustentable .....	21
4.2. Clientes .....	21
4.2.1. Clientes de productos para la Protección de Cultivos .....	23
4.2.2. Clientes de Azúcar.....	24
4.2.3. Clientes de Polímeros.....	24
4.2.4. Clientes de Químicos.....	25
4.2.5. Clientes de Sal .....	25
4.2.6. Información responsable .....	25
4.3. Investigación y Desarrollo .....	26
<b>5. Nuestro enfoque ambiental dentro de la sustentabilidad</b> .....	28
5.1.1. Inversión en Ambiente.....	28
5.2. Gestión del impacto ambiental.....	29
5.2.1. Estructura del área de Sustentabilidad.....	29
5.3. Gestión de riesgos ambientales.....	29
5.4. Capacitación en temas ambientales y de seguridad .....	30
5.5. Estudios de impacto ambiental .....	30

5.6. Transporte seguro .....	31
5.7. Manejo de residuos y efluentes .....	31
5.7.1. Residuos peligrosos .....	31
5.7.2. Tratamiento de efluentes .....	32
5.8. Uso responsable del agua .....	32
5.9. Control de emisiones .....	33
5.10. Uso responsable de la Energía .....	34
<b>6. Nuestros primeros pasos hacia la comunidad: Educación, Salud e Inclusión .....</b>	<b>36</b>
6.1. Programa de Prácticas Educativas en el Ingenio Marapa .....	36
6.2. Comedores infantiles .....	36
6.3. Programas de reciclado .....	37
6.3.1. Fundación Reciduca .....	37
6.3.2. Fundación Garrahan .....	37
6.4 Más iniciativas .....	38
6.5 Donaciones a nuestra comunidad local .....	38
<b>6.6 Sobre Nuestros Desafíos .....</b>	<b>38</b>
<b>7. CUMPLIMIENTO CON LOS 10 PRINCIPIOS DEL PACTO GLOBAL E INDICE DE CONTENIDO GRI .....</b>	<b>39</b>
<b>Cumplimiento con el Pacto Global de Naciones Unidas .....</b>	<b>39</b>
<b>RETIRACION CONTRATAPA .....</b>	<b>47</b>
<b>Alcance de este Reporte de Sustentabilidad 2015 .....</b>	<b>47</b>

## 1. Atanor en cifras

Números 2015:

- 5 plantas químicas, 2 ingenios azucareros con destilería y una mina de extracción de Sal.
- 46,5% de crecimiento en ventas netas.
- 63% de crecimiento del EBITDA.
- 2.154 colaboradores.
- Más de 2200 proveedores, 446 clientes y 450 camiones diarios en logística.
- 98.25% de proveedores locales.
- \$ 9.997.358 inversión destinados a Investigación y Desarrollo.
- Más de \$30 millones invertidos en gestión ambiental.

### Nuestros principales productos

#### PROTECCION DE CULTIVOS

- Atrazina
- Glifosato
- 24D

#### QUIMICOS

- Agua oxigenada
- Cloro
- Acetatos
- Metanol

#### AZUCAR

- Refinada
- Común tipo A
- Crudo

#### ALCOHOL

- Etilico de melaza

#### POLIMEROS

- Resinas fenólicas
- Colas ureicas

#### **Pertenece y apoyamos a las siguientes asociaciones y cámaras:**

AMCHAM, CIAFA, Cámara de Exportadores, Cámara Argentino-China, UIA, Unión Industrial de Tucumán, CART, Centro Azucarero Argentino, Pacto Global de Naciones Unidas, CIQyP (Cámara de la Industria Química y Petroquímica), APELL (PNUMA),

### Nuestras plantas

**PLANTA MUNRO:** en donde elaboramos Formaldehido y derivados, resinas fenol-formaldehido y resinas urea-formaldehido.

**PLANTA PILAR:** Allí producimos Glifosato. Esta moderna planta cuenta con la infraestructura necesaria para dar soporte al proceso productivo como la generación de vapor, sistemas de agua de enfriamiento y planta de tratamiento de efluentes.

**PLANTA BARADERO:** Constituye la única planta en Argentina que produce diferentes acetatos, ácido acético y triacetina.

**PLANTA SAN NICOLÁS:** Ubicada a orillas del Río Paraná, produce herbicidas e insecticidas, entre los que se destaca la Atrazina y herbicidas derivados de las triazinas, siendo la única fábrica en su tipo en el Mercosur.

Además, dentro de éste mismo complejo se formulan otros herbicidas como Glifosato, MCPA, Ester 2,4D, Sal amina 2,4D e insecticidas como Cipermetrina, Clorpirifos y Dimetoato.

**PLANTA RIO TERCERO:** Con producciones exclusivas en Argentina como el Peróxido de Hidrógeno y el Ácido 2,4D, cuya elaboración es única en el Mercosur y ubica a Atanor como el 2do productor mundial. Además, elaboramos cloro, soda caustica, ácido clorhídrico e hipoclorito de sodio.

**INGENIO CONCEPCIÓN:** Se trata del mayor ingenio de la Provincia de Tucumán, incluye la producción de azúcar y la destilería de alcohol. Posee 3.100 hectáreas de plantaciones de caña propias.

**INGENIO MARAPA:** Ubicado en provincia de Tucumán, incluye el ingenio azucarero y la destilería de alcohol.

**SALINA VALUVEAL:** Localizada en la provincia de La Pampa, esta salina tiene como objetivo principal utilizar la sal como materia prima para integración vertical en el proceso productivo de Atanor.

<b>Nuestras plantas en números y productos</b>			
<b>Planta/Ingenio</b>	<b>Tamaño</b>	<b>Producto</b>	<b>Capacidad nominal de producción anual</b>
<b>PLANTA RIO TERCERO</b>	33.863 m2 en un área de 200.000 m2	Agua Oxigenada	14.600 Ton
		Soda Cáustica	43.800 Ton
		Ácido 2,4D	18.200 Ton
		Éster 2,4D	14.600 Ton
		Éster 2,4DB	1.640 Ton
<b>PLANTA SAN NICOLÁS</b>	19.500 m2 en un área de 500.000 m2	Herbifen	17.750 m <sup>3</sup>
		Venceweed	5.680 m <sup>3</sup>
		Aminas	12.300 m <sup>3</sup>
		Atrazina	10.800 m <sup>3</sup> de síntesis y 4.400 m <sup>3</sup> de formulación
<b>PLANTA PILAR</b>	14.300 m2 en un área de 100.000 m2	Glifosato 35,6%	70.000 m <sup>3</sup> de síntesis y 45.500 m <sup>3</sup> de formulación
		Glifosato 54%	46.200 m <sup>3</sup> de síntesis y 30.100 m <sup>3</sup> de formulación
		Glifosato de exportación	49.000 m <sup>3</sup> de síntesis y 45.500 m <sup>3</sup> de formulación
<b>PLANTA BARADERO</b>	25.120 m2 en un área de 710.000 m2	Acetato de Etilo	27.400 Ton
		Anhídrido Acético	2.500 Ton
		Triacetina	2.000 Ton
<b>PLANTA MUNRO</b>	21.700 m2 en un área de 80.000 m2	Resinas Fenólicas y colas ureicas	25000 Ton
		Formaldehido 37%	24.000 Ton
<b>INGENIO CONCEPCIÓN</b>	35.000.000 m2 de plantaciones de caña de azúcar propias	Azúcar	300.000 Ton
		Alcohol	25.000 m <sup>3</sup>
<b>INGENIO MARAPA</b>	Superficie de 250.000 m2	Azúcar	55.000 Ton
		Alcohol	20.000 m <sup>3</sup>
<b>SALINA VALUVEAL</b>	50% de 56 pertenencias mineras de 100 ha cada una	Sal	200.000 Ton

## 2. NUESTRO PERFIL

### Resumen del Capítulo:

Contamos con más de 75 años de historia, por nuestras fábricas han pasado varias generaciones de colaboradores y hemos visto crecer a cientos de familias. Hoy hemos aceptado el desafío de encausar todo el potencial sustentable que ha mantenido a Atanor como una empresa líder dentro de la industria nacional.

### Destacados

- Creamos la Dirección de Sustentabilidad, el Área de Proyectos Sociales y el Comité de Sustentabilidad.
- Realizamos un relevamiento interno del estado de situación de acciones vinculadas a la Sustentabilidad y de los grupos de interés por unidades de negocio y sitios donde opera la compañía.
- Recibimos dos premios Eikon destacando la Comunicación de Nuestra Identidad corporativa y La conmemoración de los 75 años de la compañía.
- Adherimos al Pacto Global de Naciones Unidas.
- Desarrollamos nuestro primer Reporte de Sustentabilidad con lineamientos GRI para comenzar a gestionar los aspectos claves de la sustentabilidad.
- Nuestras ventas crecieron en un 46,5% y el EBITDA se incrementó en un 63%

### DESAFIOS

Elaborar y aprobar una estrategia transparente en materia de sustentabilidad con objetivos y metas.
Capitalizar los proyectos que se han desarrollado a lo largo de la historia de Atanor y que han fomentado el desarrollo de sus colaboradores y de las comunidades donde opera.
Afianzar los programas que fueron identificados en 2015 para ampliar su alcance y garantizar el resultado a largo plazo.
Proponer acciones desde el Comité de Sustentabilidad para que el Directorio tome decisiones en pos de promover la sustentabilidad.
Profundizar la sistematización de indicadores de desempeño cuantitativos y cualitativos para poder medir los avances en materia de sustentabilidad de la compañía.

#### 2.1 Historia y presente

Nacimos en 1938 cuando un grupo de técnicos e industriales fundó su primera planta con el propósito de producir materias primas básicas para insumos locales. Atanor fue el nombre elegido, en honor a los primeros alquimistas. En él se simboliza, a la vez, la tradición de una ciencia y la búsqueda constante de nuevas tecnologías.

La búsqueda constante de nuevas tecnologías, la investigación permanente, el compromiso por la producción nacional y la calidad de los productos elaborados fueron las premisas que nos acompañaron desde un primer momento.

A comienzos de la década del 40, incorporamos al estado como socio. La década del 50 dio inicio a la producción de insecticidas y herbicidas, marcó el comienzo de Atanor en la Bolsa de Valores de Buenos Aires y la incorporación de socios estratégicos que la convirtieron en la compañía química más grande del país.

Las décadas siguientes marcaron el crecimiento de la compañía, con la instalación de nuevas plantas en Baradero y San Nicolás. Con el ingreso de Grupo Albaugh en 1997, Atanor dio comienzo a un proceso de expansión focalizando su actividad principal en la elaboración de productos para la protección de cultivos.

El crecimiento continuó con la incorporación de la planta de Pilar diseñada para producir glifosato, el Ingenio Marapa, Compañía Azucarera Concepción y Salina Valuveal. Además, amplió sus fronteras con socios estratégicos, esta vez en el complejo industrial Hexian, China y así fue como nos convertimos en una parte importante del proceso de producción de todo tipo de industrias.

El grupo Albaugh continua en expansión y sus negocios crecen para brindar mayor número de soluciones a sus clientes. Este es el primer reporte del Grupo a nivel mundial. Atanor es, sin dudas, un gran complejo industrial para el grupo y el compromiso y trabajo mancomunado se refleja en los resultados de este reporte. Por ello, al final del mismo se ha incluido una sección en inglés para acercar la gestión sustentable a uno de nuestros más importantes grupos de interés, nuestros stakeholders.

#### 2.2. Nuestros productos, sus usos en la vida diaria

Hoy, estamos presentes en cada momento de la vida de millones de personas, a través de todos nuestros productos, entre ellos, soluciones destinadas a la protección de los cultivos, insumos utilizados en la producción de tintas de impresión para la industria gráfica, deslignificante de pasta celulósica y blanqueo de celulosa para la industria papelera.

Además, generamos neutralizantes para los procesos de teñido de la industria textil, productos orientados a recubrir comprimidos de la industria farmacéutica, agua lavandina para uso doméstico y cloro, empleado en el tratamiento de agua para piscinas.

Azúcar es otro de los productos más importantes para la compañía, cuya utilización se destaca en bebidas, dulces, golosinas, helados, chocolates y yogurt.

El alcohol es también uno de los productos que ofrecemos, presente en perfumes, licores y aperitivos.

También producimos resinas ureicas y fenólicas, destinadas a la industria de la madera, fabricación de abrasivos revestidos, polvos de moldeo, materiales de fricción, fabricación de noyos, revestimientos de arenas de fractura para industria petrolera y reforzantes para industria del caucho, entre cientos de productos.

### 2.3. Identidad corporativa

Si bien comenzamos en 2014 el proceso de identidad corporativa se culminó en 2015. Se renovó la estética de la compañía por primera vez en su historia. Este cambio forma parte de la nueva era de Atanor, más cerca de sus colaboradores, más avocada a la innovación y al desarrollo de soluciones sustentables. “Pasión por producir” fue el lema elegido para representar la historia y el motor que mueve a Atanor. Hoy en este reporte incluimos “Pasión por cuidar” ya que nuestro esfuerzo se duplica día a día para hacer nuestros productos con el mayor cuidado posible, de nuestros colaboradores, el ambiente y las comunidades donde operamos.

#### **Pasión por producir**

En octubre 2015 recibimos el Premio Oro Eikon de la categoría *Comunicación de identidad corporativa* por nuestra campaña, “Pasión por producir”, por la cual pudimos establecer una nueva identidad corporativa a través de un proceso de profunda introspección hacia los valores y la historia de Atanor, pero sobre todo hacia nuestro futuro como marca líder en nuestros mercados.

Asimismo, recibimos el Premio Eikon Plata de la categoría Eventos por nuestra campaña por el 75 Aniversario de la compañía.

### 2.4. Desempeño económico-financiero

Durante 2015 las ventas netas crecieron en un 46,5% y el EBITDA se incrementó en un 63%. Sin embargo, nos encontramos con varios desafíos:

- La siembra comenzó muy lentamente retrasando el crecimiento del negocio de protección de cultivos. Adicionalmente nos encontramos con una fuerte competencia de empresas locales que se dedicaron exclusivamente a la formulación.
- Se redujeron las áreas sembradas y algunos sectores de la provincia de Buenos Aires se vieron altamente afectados por las inundaciones.
- El mercado buscó financiación a largo plazo en pesos o con tarjetas de crédito agrícola generando un sobre-coste financiero
- En relación al azúcar y el alcohol, los precios tanto locales como de exportación fueron bajos, llegando a un piso de los últimos años.
- El tipo de cambio no fue rentable y sigue siendo un desafío para nuestra industria.

Principales indicadores económicos-financieros	2014 AR\$	2015 AR\$
Ventas netas	4.895.869.004	7.172.556.764
Pago a proveedores	3.596.503.280	5.299.442.976
Sueldos, jornales y cargas sociales	504.106.225	675.995.277
Inversión en bienes de uso y otros activos	178.561.877	429.312.000
<b>Impuestos</b>		
Impuestos directos (INGRESOS BRUTOS)	121.515.079	186.746.688
Impuestos tasas y contribuciones	84.882.185	42.133.534
Impuesto a las ganancias	46.932.839	88.280.946
EBITDA	595.017.355	968.238.289
Ganancia/ (Pérdida) neta del ejercicio	(164.704.266)	118.079.603
<b>Capitalización Total</b>		
Patrimonio neto	577.955.578	1.255.432.003



Prestamos No Corrientes	60.925.875	231.744.116
Prestamos Corrientes	308.021.526	92.625.000
(i) Datos en base al presupuesto 2015. No se consideraron ingresos por inversiones financieras ni venta de activos. Los pagos a proveedores de capital son considerados inversiones en bienes de uso y otros activos.		

En 2015 destinamos un 4,3% de nuestro EBITDA a la Sustentabilidad, un 0,6% más que en 2014. Asimismo, invertimos \$6.911.300 en la implementación de la Norma vinculada a Seguridad Alimentaria FSSC 22.000 que nos permitió desarrollar azúcar refinada de alta calidad alimenticia.

## 2.5. Gobierno Corporativo

Contamos con un gobierno corporativo que persigue hacer transparentes todas las tareas que se ejecutan desde el seno de la compañía haciendo hincapié en el cumplimiento de la ley, el alcance de los objetivos y expectativas de todas las partes interesadas y en el desempeño socio-ambiental de nuestros negocios promoviendo el trato equitativo y fomentando la cooperación activa.

El máximo órgano de gobierno de nuestra compañía es el Directorio. Este órgano está compuesto por un Presidente y Vicepresidente, un Director titular y uno suplente. El Directorio se reúne como mínimo cada tres meses a los fines de liderar nuevas propuestas desde una visión estratégica.

Independientemente de ello, se cuenta con diversos comités que permiten dialogar sobre las estrategias establecidas, las oportunidades o riesgos de los negocios conforme a la información que brinda cada una de las áreas que comprenden las Direcciones.

En el Comité ejecutivo es quizá el más importante porque es donde se evalúa semanalmente el desempeño de cada una de las direcciones y donde se debaten los temas de agenda comunes o vinculados al negocio. El mismo está compuesto por:

- Presidente
- Director de Asuntos Legales y Corporativos
- Director de Recursos Humanos
- Director Industrial
- Director Financiero
- Director Comercial
- Director de Abastecimiento

Y opcionalmente por:

- Gerencia de Auditoría, Riesgos y Cumplimiento
- Dirección de Sustentabilidad

Adicionalmente, contamos con distintos comités que tienen funciones específicas para abordar temas claves del negocio. Su metodología de trabajo se encuentra validada mediante políticas internas que dan transparencia a los temas que abordan. Su trabajo se realiza entre distintas direcciones logrando soluciones conjuntas a los objetivos propuestos. Actualmente contamos con:

- **Comité de Ética** cuyo objetivo es llevar a cabo acciones permanentes para identificar y delimitar las conductas de los empleados y terceros en el desempeño de sus tareas en consonancia con los principios del Código de Ética de Atanor.
- **Comité de Riesgos** que persigue identificar y evaluar el impacto de los mismos y responder a los fines de mitigar o evitar su ocurrencia.
- **Comité de Crisis** que responde frente a situaciones no previstas y que pueden comprometer algún negocio u operación.
- **Comité de Sustentabilidad** que releva información clave de las distintas áreas de la compañía a los fines de identificar oportunidades de mejora velando por alcanzar resultados de triple impacto o gestión de acciones específicas.

Nuestro Directorio			
Cargo	Nombre	Nacionalidad	Función
Presidente	Marcelo Pablo Dumanjón	Argentino	Desarrolla tareas técnico administrativas: presidente ejecutivo.
Vicepresidente	Dennis Ray Albaugh	Estadounidense	Reside en el exterior. No participa de tareas técnico administrativas. Representa al beneficiario último del

			Grupo Atanor (“ <i>ultimate beneficial owner</i> ”).
Director titular	Agustín Herrera	Argentino	Desarrolla tareas técnico administrativas: director de asuntos legales y corporativos
Director suplente	Oscar Suñé	Argentino	Desarrolló tareas técnico administrativas hasta el 31 de diciembre de 2015

A su vez, contamos con una sindicatura compuesta por el síndico titular Ángel Daniel Vergara del Carril y el síndico suplente José Velasco. La sindicatura es un órgano de fiscalización que impone la ley de sociedades comerciales y efectúa un control de legalidad de los actos del órgano de administración societaria a fin de prevenir acciones de los administradores en contra de la ley, el estatuto o en interés contrario al social. En tal sentido, participa generalmente de las reuniones de directorio en las que se tratan temas de relevancia para la sociedad.

### 2.5.1. Conducta empresarial

Hemos desarrollado un programa de cumplimiento con el objetivo de minimizar los riesgos y desarrollar una cultura de conducta ética, responsable y transparente que se refleje en cada uno de nuestros colaboradores. Contamos con procedimientos internos que nos permiten desarrollar nuestras tareas en forma clara y segura promoviendo una cultura ética sólida.

Se ha creado un código de ética y una Política de ética empresarial que establecen los principios que Atanor posee sobre: el respeto mutuo, el ambiente, la salud y seguridad, la comunicación precisa sobre riesgos, la confidencialidad de la información, los conflictos de interés que puedan devenir de nuestras responsabilidades, el uso de los bienes de la compañía, la relación con el gobierno, los proveedores, los clientes y toda la comunidad y más pilares para lograr una gestión transparente y alcanzar las metas empresariales con integridad.

#### **Canal de denuncia**

Ante cualquier pregunta sobre el Código de Ética y/o necesidad de consejo sobre un asunto legal o ético, o para informar un hecho o sospecha de mala conducta, tenemos a disposición los siguientes recursos:

- Jefe Directo
- El Gerente del Jefe Directo
- La Dirección de Asuntos Legales & Corporativos
- La Dirección de Recursos Humanos
- La Gerencia de Auditoría, Riesgos & Cumplimiento
- La Línea Ética 0-800-999-4636 (INFO). Este canal de comunicación garantiza los mecanismos para evitar cualquier sanción contra los empleados que se contacten de buena fe con la Línea Ética. La misma opera de acuerdo con los procedimientos desarrollados por la Gerencia de Auditoría, Riesgos & Cumplimiento bajo la supervisión directa de un Comité de Ética de Atanor.

Gracias a la “Política de Ética empresarial” podemos prevenir, identificar y responder ante conductas contrarias, principalmente, a los valores de Integridad y Honestidad. Por lo tanto, todos nuestros trabajadores son responsables de informar cualquier conducta sospechosa, presuntamente ilegal o fraudulenta o cualquier otra conducta que pudiera no estar de acuerdo según las definiciones de esta Política.

En cifras hemos recibido 25 denuncias en 2014 y 20 en 2015. Todas ellas tratadas por los canales formales de la compañía. Los principales temas denunciados son:

- Mal desempeño de empleados, colaboradores, supervisores, gerentes, etc. (14 y 13 en 2014 y 2015 respectivamente)
- Acoso, maltrato y discriminación (7 y 5)
- Corrupción y acuerdos ilegítimos (4 y 1)
- Utilización inapropiada de los bienes de la compañía (sólo una en 2014)

### 2.6. Compromiso con la sustentabilidad

Desde nuestra fundación en 1938, nuestra compañía se encuentra desarrollando distintas acciones para fomentar el desarrollo de sus grupos de interés internos y externos. Esa historia ha evolucionado y ha dejado los cimientos para hoy fundar acciones específicas. Durante 2015, comenzamos a desarrollar nuestra estrategia integral de sustentabilidad por la que nos propusimos objetivos a modo de diagnóstico:

- Relevar la situación actual en materia de sustentabilidad.
- Compilar y analizar las acciones atomizadas que se realizan en temas vinculados a la sustentabilidad.
- Conocer las acciones pasadas que promovían el desarrollo de las comunidades donde Atanor opera.
- Identificar y evaluar los principales grupos de interés actuales de cada una de las unidades de negocio.
- Desarrollar el primer Reporte de Sustentabilidad.
- Formar a los principales referentes de cada unidad de negocio en temas claves de sustentabilidad.

Fue así como clarificamos las acciones que veníamos llevando a cabo en 3 programas específicos:

1. *Programa de Atanor y la Comunidad:* articula acciones específicas como compras inclusivas, donación de productos Atanor de primera necesidad para hospitales y clubes sociales, formalización de las donaciones a comedores y capacitación en escuelas de las localidades donde contamos con operaciones.
2. *Programa de Atanor saludable:* Brinda una oferta alternativa de productos sanos para el personal de las oficinas de casa central incluyendo frutas en el desayuno. También tomamos contacto con instituciones que trabajan desde enfermedades específicas como son la hipertensión (asociada a nuestro producto sal) y diabetes (asociada a la unidad de negocios de azúcar).
3. *Programa de pasantías educativas:* se reabrió esta prometedora actividad que constituía una práctica usual en la compañía para el desarrollo de las generaciones futuras dentro y fuera de Atanor.

### 2.6.1 En la Dirección Sustentable

Con el espíritu de integrar la sustentabilidad a nuestros negocios actuales y futuros creamos, en marzo de 2015, la Dirección de Sustentabilidad. Surgida de la Gerencia de Seguridad y Ambiente, esta nueva dirección se articula con dos gerencias: Seguridad y Salud Ocupacional, a cargo de la gestión de la seguridad de los trabajadores y procesos; y Ambiente y Estrategia Sustentable, a cargo de la coordinación de programas de sustentabilidad y la gestión de procesos de identificación y control ambientales.

A su vez, de la Gerencia de Ambiente y Estrategia Sustentable se desprende el área de Proyectos Sociales, cuyas principales funciones son interactuar con nuestros grupos de interés, ejecutar programas y desarrollar la sustentabilidad como un valor intrínseco.

Dentro de las funciones de la Dirección de Sustentabilidad, se encuentra la coordinación del Comité de Sustentabilidad integrado por todas las direcciones de Atanor por medio de sus referentes que comparten información de cada área para analizar acciones que acerquen a la compañía a soluciones más sustentables.

El Comité de Sustentabilidad, formado en octubre de 2015, fue capacitado en conceptos claves de sustentabilidad y en la modalidad de trabajo para desarrollar el Reporte de Sustentabilidad. De cara al 2016, el desafío es que el comité presente información y las alternativas de acciones a realizar al Comité de Dirección, integrado exclusivamente por los directores de la compañía, para favorecer la toma de decisiones más sustentables.

**DESTACADO:** En el marco de la integración de la sustentabilidad a nuestros negocios, en 2015 tomamos contacto con varias organizaciones sin fines de lucro, adherimos al Pacto Global y comenzamos el proceso para armar el presente Reporte según los lineamientos de GRI G4.

### 2.6.2. Pilares para el Desarrollo Sustentable

Del entendimiento de nuestra materialidad y del diálogo con nuestros grupos de interés establecimos objetivos integradores:

- ***Garantizar operaciones y productos confiables para la seguridad de sus trabajadores, la comunidad y los clientes.***

Dado que somos una empresa con raíces en la industria química, diversificada a lo largo de los años, nuestras operaciones y productos son reconocidos por nuestros clientes, la comunidad y nuestros colaboradores. La principal preocupación de nuestros grupos de interés es que podamos garantizar la seguridad a lo largo de todos nuestros procesos para reducir al máximo los riesgos asociados a la industria química.

- ***Desarrollar las economías locales en conjunto con el desarrollo de la comunidad y las personas por medio de la formación, la capacitación y el fortalecimiento de las cadenas de valor.***

Tanto en las operaciones vinculadas a la Industria Azucarera como la Química, nuestro rol es fundamental en el desarrollo de las economías locales, repercutiendo en forma directa en el desarrollo de las comunidades y las

personas que participan en la cadena de valor. Es por esto que creemos importante lograr un crecimiento conjunto alineando objetivos y fomentando el desarrollo de nuestros colaboradores y comunidades.

- **Fomentar la ética y la transparencia como valores en todas sus operaciones asegurando el trato justo con todos los grupos de interés.**

Siendo una empresa actuando a nivel nacional e internacional, con 2020 proveedores, más de 2000 colaboradores directos y miles de clientes sólo mediante un comportamiento ético y transparente se podrá garantizar la sustentabilidad de la compañía a lo largo de los años.

- **Fortalecer el diálogo con los principales grupos de interés.**

Estamos convencidos de que la mejor manera de seguir creciendo en forma sostenida es entendiendo a nuestros grupos de interés. Por ello, desde el área de Sustentabilidad, buscamos coordinar y analizar demandas y expectativas de todos ellos para poder acercarnos a sus objetivos y delinear metas conjuntas.

- **Promover el cuidado del ambiente.**

Concientizar sobre la importancia de nuestras acciones y su impacto en el ambiente forma parte del desafío constante así como acercar soluciones innovadoras, no sólo a los procesos sino también a las comunidades donde nos desarrollamos, para potenciar los resultados.

#### **Participamos de las siguientes organizaciones comprometidas con la sustentabilidad:**

- Cámara de Comercio de los Estados Unidos de Norteamérica (AmCham) – Comité de Sustentabilidad.
- Red local del Pacto Global de Naciones Unidas.
- Club de Empresas e Instituciones comprometidas de San Isidro.
- Grupo de Calidad de Aire de San Nicolás.
- Programa de Cuidado Responsable del Medio Ambiente.
- APELL Río Tercero (PNUMA).

#### 2.6.3. Compromiso con nuestros grupos de interés

Contamos con varias fábricas, en diferentes localidades y operamos desde hace varios años formando así parte del desarrollo económico y social de las mismas. Día a día recibimos inquietudes y sugerencias a través de nuestros colaboradores o allegados a las mismas capitalizando así el interés por nuestros procesos, nuestros productos y nuestros negocios.

A su vez nos acercamos a nuestros principales grupos de interés para alinear nuestras estrategias de negocios sustentables y conocer mejor nuestra materialidad. Dentro de estos grupos encontramos:

- Accionistas
- Colaboradores directos e indirectos
- Proveedores, contratistas y subcontratistas
- Clientes
- Gobierno
- Escuelas radicadas en las inmediaciones de las plantas
- Escuelas con capacitación específica en los procesos de nuestra empresa
- Comedores o centros de atención social que operan en las inmediaciones de las plantas
- Asociaciones civiles de la zona que desarrollan proyectos en sectores de vulnerabilidad social
- Hospitales, centros de atención, bomberos o cualquier ente gubernamental que pudiera requerir nuestra asistencia
- Clubes sociales o centros de instrucción para la formación y el desarrollo
- Asociaciones civiles y Organizaciones que impulsan proyectos vinculados a nuestros productos y procesos

#### 2.7. Matriz de Materialidad de ATANOR

##### **Foco en lo material**

La versión de la guía G4 de GRI requiere realizar un proceso de análisis de materialidad, para que el Reporte de Sustentabilidad 2015 ponga el foco en los asuntos económicos, sociales y ambientales que son relevantes para nuestro negocio e influyen en las expectativas y en la toma de decisiones de nuestros públicos clave.

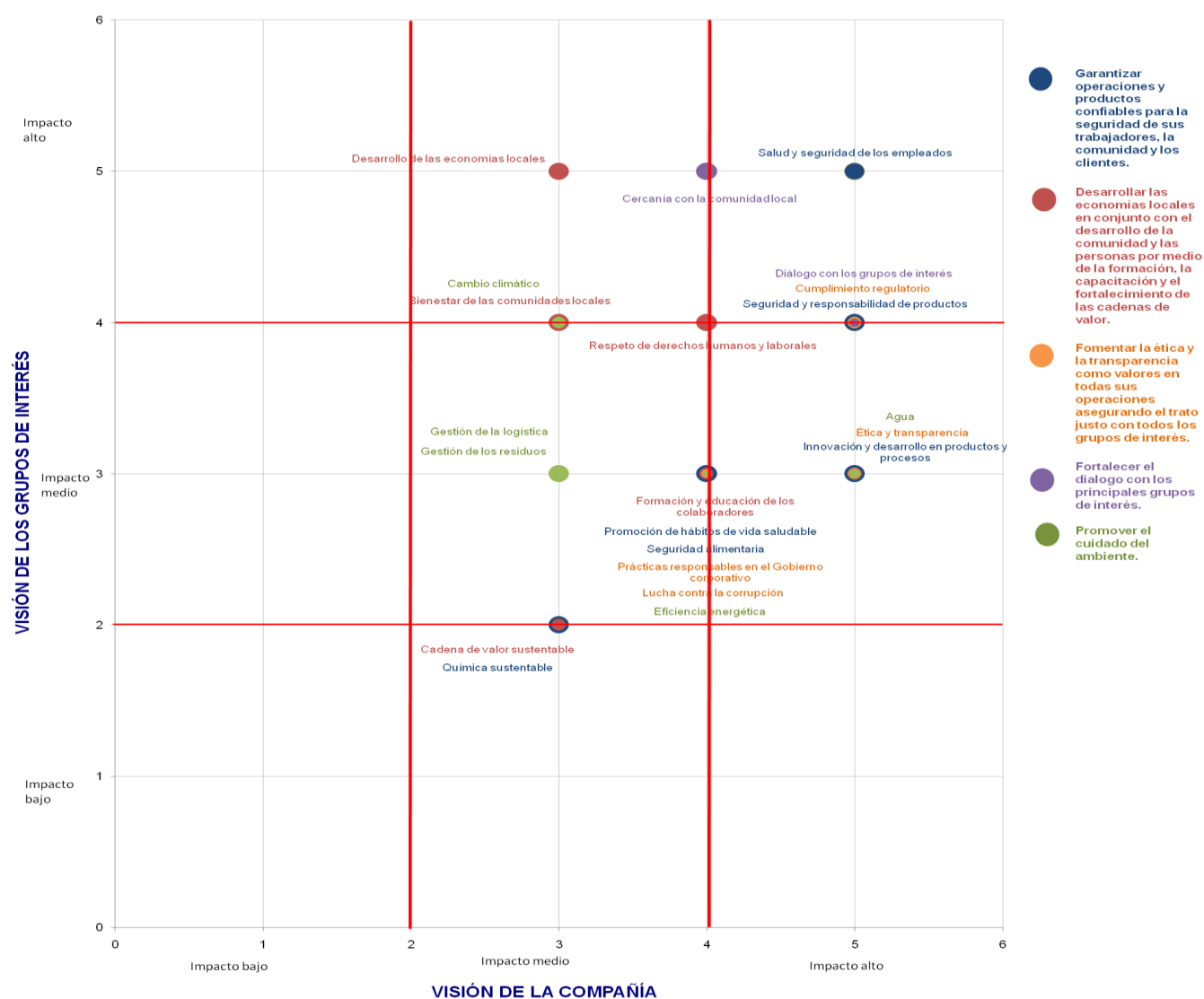
Esto permite transmitirle a los lectores y a la sociedad en general los asuntos relacionados a la sustentabilidad de una forma clara y transparente, profundizando en aquellas cuestiones que impactan de manera más significativa y tienen un nivel de prioridad mayor.

##### **Proceso de definición de los temas materiales de Atanor**

Para la determinación de los temas relevantes de nuestra compañía, partimos de los principios de GRI sobre Materialidad, Participación de los grupos de interés, Contexto de sostenibilidad y Exhaustividad. Así, realizamos un estudio sobre las principales tendencias de sustentabilidad de la industria y del contexto del país que nos permitió identificar un listado de 22 temas relevantes para la compañía. Estos temas fueron organizados y priorizados según nuestros Pilares de Desarrollo Sustentable, tanto por públicos internos como externos, participando empleados de distintas áreas de la compañía y miembros de la comunidad cercana a nuestras operaciones.

A partir de estos resultados obtuvimos la Matriz de materialidad, siendo la base de la selección de los contenidos de este Reporte, y una herramienta valiosa para detectar los riesgos y oportunidades relacionados a la sustentabilidad de nuestra compañía.

### ATANOR - MATRIZ DE MATERIALIDAD



Temas materiales de Atanor	Relación con Asuntos GRI	Impacto en grupos de interés
<b>Garantizar operaciones y productos confiables para la seguridad de sus trabajadores, la comunidad y los clientes.</b>		
Química sustentable	PR Salud y seguridad de los clientes PR Etiquetado de los productos y servicios EC Desempeño económico	Externo
Seguridad y responsabilidad de productos	PR Salud y seguridad de los clientes	Interno, Externo
Salud y seguridad de los empleados	LA Salud y seguridad en el trabajo	Interno

Innovación y desarrollo en productos y procesos	EN Productos y servicios	Externo
Seguridad alimentaria	PR Salud y seguridad de los clientes	Externo
Promoción de hábitos de vida saludable	PR Salud y seguridad de los clientes FP Alimentos saludables y asequibles	Externo
<b>Desarrollar las economías locales en conjunto con el desarrollo de la comunidad y las personas por medio de la formación, la capacitación y el fortalecimiento de las cadenas de valor.</b>		
Bienestar de las comunidades locales	SO Comunidades locales	Externo
Cadena de valor sustentable	EN Evaluación ambiental de los proveedores LA Evaluación de las prácticas laborales de los proveedores EC Prácticas de adquisición/abastecimiento	Externo
Respeto de derechos humanos y laborales	HR No discriminación HR Libertad de asociación y negociación colectiva HR Trabajo infantil HR Trabajo forzoso	Interno, Externo
Desarrollo de las economías locales	SO Comunidades locales LA Empleo	Interno, Externo
Formación y educación de los colaboradores	LA Capacitación y educación	Interno
<b>Fomentar la ética y la transparencia como valores en todas sus operaciones asegurando el trato justo con todos los grupos de interés.</b>		
Ética y transparencia	SO Lucha contra la corrupción	Interno, Externo
Lucha contra la corrupción	SO Lucha contra la corrupción	Interno, Externo
Prácticas responsables en el Gobierno corporativo	SO Lucha contra la corrupción	Interno
Cumplimiento regulatorio	SO Cumplimiento regulatorio PR Cumplimiento regulatorio EN Cumplimiento regulatorio	Externo
<b>Fortalecer el diálogo con los principales grupos de interés.</b>		
Cercanía con la comunidad local	SO Comunidades locales	Externo
Diálogo con los grupos de interés	SO Mecanismos de reclamación por impacto social HR Mecanismos de reclamación en materia de derechos humanos LA Mecanismos de reclamación sobre las prácticas Laborales EN Mecanismos de reclamación ambiental	Externo
<b>Promover el cuidado del ambiente.</b>		
Eficiencia energética	EN Energía	Interno, Externo
Cambio climático	EN Energía EN Emisiones	Interno, Externo
Agua	EN Agua	Interno, Externo
Gestión de la logística	EN Transporte	Externo
Gestión de los residuos	EN Efluentes y residuos	Interno

### 3. NUESTRA GENTE

**Resumen del capítulo:** Nuestros colaboradores son fundamentales para que podamos desarrollar nuestros objetivos. Su compromiso y experiencia nos permiten diferenciarnos y destacarnos. Por eso, buscamos mejorar sus condiciones laborales en forma constante, para potenciar sus habilidades y seguir creciendo juntos.

#### Destacados

- Desarrollamos acciones de promoción interna, priorizando nuestro capital humano.
- Impulsamos la equidad interna a través de nuestro sistema de compensaciones.
- Llevamos a cabo la Semana de la Seguridad, involucrando a los hijos de nuestros colaboradores.

Desafíos:

Realizar acciones de sensibilización con la alta gerencia sobre clima interno y medición por parte de un tercero para el diseño de planes de acción. Diseñar programas de bienestar y conciliación familia- trabajo.
Desarrollar un Assessment Center para identificar talentos y desarrollo de planes de sucesión. Implementar el programa de Jóvenes Profesionales.
Implementar un programa de autodesarrollo.
Desarrollar nuevos canales y espacios de comunicación interna.

### 3.1 Colaboradores

Entendemos que el empleo directo e indirecto que generamos es muy importante. En nuestras unidades productivas trabajan 2.154 colaboradores durante la temporada alta y un gran número de subcontratistas. Además, por cómo se distribuye nuestra compañía en términos geográficos y por las actividades que realizamos, nos vinculamos con ocho sindicatos.

#### DESTACADOS

- **Buscamos perfiles capaces de trabajar en equipo, afrontar desafíos, liderar, asumir compromisos y desempeñarse con integridad. Fomentamos un dialogo abierto y constructivo con los referentes sindicales, tanto en fábricas como a nivel de cámaras/ sindicatos.**
- **Contamos con un bajo índice de rotación resultado del compromiso de nuestros colaboradores con la compañía.**

#### Nuestros principios de desarrollo humano:

1. Identificar el talento que cada persona aporta a Atanor y contribuir con su crecimiento.
2. Fortalecernos de la riqueza de ideas y diferentes puntos de vista.
3. Motivar a nuestros colaboradores para que asuman la responsabilidad personal por su autodesarrollo.
4. Identificar el potencial que tiene cada colaborador, para trazarles un camino que facilite su aprendizaje y experiencias, y que los ayude a proyectar su crecimiento dentro de la compañía.

Nuestros empleados en cifras	2014		2015	
	Total	Hombres	Mujeres	Total
Cantidad total de empleados	<b>2.208</b>	2.098	56	<b>2.154</b>
<b>Empleados según contrato</b>				
Por tiempo indeterminado	<b>2.191</b>	2.098	56	<b>2.154</b>
Por tiempo determinado	<b>17</b>			
<b>Por tipo de empleo</b>				
Tiempo completo	<b>1.158</b>	1.066	54	<b>1.120</b>
Tiempo parcial	<b>1.050</b>	1034		<b>1.034</b>
<b>Empleados por categoría</b>				
Directores	<b>7</b>	7	1	<b>8</b>
Gerentes	<b>25</b>	24	3	<b>27</b>
Jefes/supervisores	<b>710</b>	599	52	<b>651</b>
Profesionales				
Administrativos				
Técnicos y operativos	<b>1.466</b>	1.468		<b>1.468</b>
<b>Por antigüedad</b>				
Hasta 5 años	<b>382</b>	273	18	<b>291</b>
Hasta 10 años	<b>407</b>	379	4	<b>383</b>
Hasta 15 años	<b>387</b>	265	10	<b>275</b>
Más de 15 años	<b>1.032</b>	1.205		<b>1.205</b>
<b>Antigüedad promedio</b>	<b>18</b>	<b>19,14</b>	<b>14,98</b>	<b>19,03</b>
<b>Por edad</b>				
Edad promedio	<b>45</b>	45,64	45	<b>45,62</b>
Dotación mayor a 45 años (%)	<b>48%</b>	50,6%	48,1%	<b>50,6%</b>
<b>Por localidad</b>				
Munro (Buenos Aires)	<b>88</b>	84	1	<b>85</b>

Pilar (Buenos Aires)	<b>116</b>	118	1	<b>119</b>
Baradero (Buenos Aires)	<b>75</b>	71	0	<b>71</b>
San Nicolás (Buenos Aires)	<b>125</b>	117	2	<b>119</b>
Río Tercero (Córdoba)	<b>317</b>	309	6	<b>315</b>
Ingenio Concepción (Tucumán)	<b>1.071</b>	1.027	6	<b>1.033</b>
Ingenio Marapa (Tucumán)	<b>270</b>	257	1	<b>258</b>
Valuveal (La Pampa)	<b>18</b>	16	2	<b>18</b>
Administración central	<b>128</b>	99	37	<b>136</b>
<b>Otros</b>				
Porcentaje de empleados cubiertos por convenio colectivo	<b>83%</b>	99,44%	0,56%	<b>83,1%</b>
Tasa de rotación	<b>0,26</b>	-	-	<b>-1,68</b>

### Sobre nuestros indicadores

- A fin de trabajar sobre la equidad de género en una nómina con un alto porcentaje de hombres procuramos, desde el área de selección, garantizar igual acceso de oportunidades a candidatas mujeres, quedando seleccionado el candidato por sus **competencias/habilidades, experiencia y formación para el puesto**.
- Considerando una nómina con una edad promedio elevada nos propusimos llevar adelante un Assessment Center y el diseño de Planes de sucesión para la formación de los futuros cuadros de reemplazo.

## 3.2. Política de Recursos Humanos

Nuestro éxito está directamente asociado al bienestar de nuestros empleados y al de las comunidades en las que operamos. Por eso, trabajamos respetando los valores de integridad, transparencia, responsabilidad, seguridad y calidad. De esta forma, planteamos nuestra política mediante la cual nos comprometemos a:

- Cumplir con las leyes y reglamentaciones vigentes en materia de contratación de trabajadores, higiene y seguridad en el trabajo, cuidado responsable del medio ambiente, horarios y duración de la jornada laboral, como así también las convenciones o acuerdos de trabajo de orden colectivo o individual.
- Adoptar una política clara vinculada con los salarios y con los beneficios para el personal, cumpliendo con los pagos en tiempo y forma, y en el marco de las leyes vigentes.
- Respetar las normativas sobre la no aceptación del trabajo de menores, el trabajo forzoso y el abuso laboral en todas sus formas y modalidades.
- Aplicar una política amplia de consideración y respeto hacia las personas, evitando la discriminación laboral fundada en razones de sexo, religión, raza, nacionalidad o edad, y respetando la normativa vigente.
- Aceptar los derechos de afiliación sindical de todos los trabajadores, y las pautas y procedimientos que reglamentan la negociación colectiva
- Sustener una política de diálogo respetuoso y de entendimiento con los trabajadores, desarrollando prácticas de compromiso y disciplina para alcanzar los objetivos de la empresa y el bienestar de las personas.

## 3.3. Libertad sindical y representación de colaboradores

Respetamos la libertad sindical. Por eso, permitimos reuniones sindicales durante el horario de trabajo y les suministramos a nuestros empleados información para que conozcan sus derechos y obligaciones como trabajadores.

Promovemos un diálogo fluido entre los máximos directivos y los representantes de quienes trabajan en la empresa. Los intercambios sobre temas laborales se realizan cada vez que es necesario y durante el tiempo que se requiera.

Las entidades gremiales que representan a nuestros colaboradores son:

- Sindicato de Obreros Fábrica y Surco Ingenio Marapa.
- Sindicato de Obreros Fábrica y Colonias Ingenio Concepción.
- Sindicato de Empleados de la Industria Azucarera Ingenio Concepción.
- Sindicato del Personal de Industrias Químicas y Petroquímicas Río Tercero.
- Sindicato del Personal de Industrias Químicas y Petroquímicas Zárate.
- Sindicato del Personal de Industrias Químicas y Petroquímicas San Nicolás.
- Sindicato del Personal de Industrias Químicas y Petroquímicas de la Ciudad de Buenos Aires y Zonas Adyacentes.
- Sindicato del Personal de Industrias Químicas y Petroquímicas Pilar.

## 3.4. Selección de personal



Nuestra Política de Selección determina los lineamientos generales para la búsqueda y selección de personas, y nos permite:

- Procurar equidad en la generación de oportunidades de desarrollo del personal.
- Asegurar la transparencia de todo el proceso.
- Facilitar la disponibilidad de los mejores talentos para cada puesto.
- Estimular el rol de formador.
- Impulsar el autodesarrollo entre nuestros empleados.

#### 3.4.1. ¿Cómo elegimos a quienes trabajan con nosotros?

- **Mediante promociones o transferencias.** Tratamos de que personal interno ocupe puestos disponibles. Por eso, revisamos cuadros de reemplazo en forma periódica. Para nuestros colaboradores, se trata de una oportunidad para asumir tareas más complejas, para enriquecerse con la experiencia y para prepararse para funciones de mayor responsabilidad.
- **Búsquedas internas.** Dirigidas a colaboradores con conocimientos vinculados con una posición vacante.
- **Búsquedas externas.** Las consideramos en dos casos: Cuando el perfil del puesto requiere de conocimientos que ninguno de nuestros colaboradores tiene en la medida adecuada, y cuando queremos sumar valor a través de experiencias ajenas a la compañía. Contratamos personas en forma efectiva, temporaria o por servicios eventuales. En este último caso, los colaboradores seleccionados desempeñan tareas transitorias, eventuales, estacionales o a raíz de una demanda extraordinaria.

En el caso de las vacantes para posiciones gerenciales, consideramos en primera instancia a todos los gerentes y jefes de Atanor. La Dirección del área, asesorada por la Dirección de Recursos Humanos, elige entre candidatos internos y, con el consenso del Comité de Dirección, selecciona al candidato. Para cubrir este tipo de puestos con personas externas, debe respetarse el Procedimiento de selección.

De acuerdo con nuestro Código de Ética, garantizamos procesos de reclutamiento y promociones internas basados en la meritocracia y en el desempeño. Parientes de empleados pueden participar en los procesos de selección siempre y cuando no existan conflictos de interés u otras relaciones que puedan perjudicar el desarrollo profesional de un colaborador. Un empleado no puede reportar directamente a un familiar o pertenecer al mismo equipo de trabajo. Todas estas situaciones son especialmente atendidas por el equipo de Empleo, Compensación, Desarrollo y Comunicación.

### 3.5. Capacitación y desarrollo

**Inducción:** El día que un nuevo empleado ingresa a la compañía, Recursos Humanos inicia un proceso de formación interno para facilitar su adaptación e integración, y para acelerar su sentido de pertenencia y su compromiso.

**Desarrollo de carrera:** En 2015, les ofrecimos a nuestros empleados capacitaciones en inglés y otorgamos tres incentivos para cursar diferentes programas de posgrado y MBA.

**Capacitación:** Organizamos capacitaciones para concientizar acerca de la seguridad y del cuidado del Ambiente. Cada año realizamos la Semana de la Seguridad para todo nuestro personal. En 2014 también brindamos cursos en políticas y procedimientos anticorrupción para la gerencia media y superior, y para empleados de las áreas Comercial, Tesorería, Créditos y Cobranzas, Pago a Proveedores y Compra.

Capacitaciones	2014	2015
Total de horas de formación	12654	16.417

#### Capacitaciones específicas: Semana de la Seguridad 2015

La iniciativa, ya en su 3° año, incluyó concursos para hijos de nuestros empleados bajo una única consigna: "Seguridad: construyamos una cultura preventiva". Así, los invitamos a confeccionar un collage o una maqueta con materiales reutilizables interactuando con sus padres.

Además, por primera vez organizamos un certamen de fotografía para empleados sin hijos. Estos debían presentar una fotografía tomada en la calle, su casa, el club o cualquier otro ámbito fuera del trabajo, y que representara el mismo lema.

### 3.6. Política remunerativa y beneficios

- Política Remunerativa: Adoptamos el Sistema HAY para la administración de compensaciones. En líneas generales, el sistema evalúa los puestos de trabajo y las personas, y calcula la responsabilidad de los primeros para establecer una estructura jerárquica consistente.

**DESTACADO** Cada año, participamos en la encuesta de remuneraciones que organiza HAY Group, y tomamos en consideración sus resultados para definir la remuneración de los diferentes niveles, de acuerdo con la situación de la empresa y las tendencias del mercado.

- Beneficios para nuestros empleados: Además de los beneficios exigidos por ley, brindamos seguro de vida, plan de salud familiar y descuentos en los productos de la empresa.
- Buscamos acompañar a nuestros colaboradores en momentos clave de su vida. Por eso hacemos entrega de kits escolares, regalos para el día del niño y cajas navideñas. Para los colaboradores fuera de convenio contamos con servicio de comedor a cargo de la empresa.
- Asimismo contamos con una política de reintegro de guardería a fin de garantizar que las mamás puedan continuar trabajando. El beneficio alcanza a todas las madres fuera de convenio con hijos hasta primer grado.

### 3.7. Salud y seguridad ocupacional

Todas nuestras Plantas e Ingenios cuentan con Procedimientos formales que permiten llevar adelante una gestión eficiente en términos de Salud, Seguridad Ocupacional y Ambiente. A su vez, las Plantas químicas cumplen con el Programa de Cuidado Responsable certificando el mismo mediante auditorías periódicas, además de otros certificados bajo estándares internacionales de cuidado del medio ambiente y gestión del trabajo seguro:

- La fábrica Rio Tercero cuenta con un Sistema de Gestión Integrado siguiendo las normas ISO 14001 y OHSAS 18001 y validado por el ente certificador Bureau Veritas.
- Fábrica Munro cuenta con un Sistema de Gestión Ambiental bajo norma ISO 14001.

El resto lleva adelante su gestión con similar nivel de documentación y control, permitiendo comparar sus desempeños y establecer metas y objetivos corporativos.

Algunos de estos procedimientos involucran:

- Procedimientos Operativos tanto en situaciones normales como ante contingencias
- Investigación de Incidentes
- Identificación de Peligros y Evaluación de Riesgos
- Evaluación y Monitoreo de Ambiente Laboral
- Autorización de Trabajos con riesgos especiales
- Bloqueos de equipos
- Control de transportistas
- Comunicaciones y atención de Emergencias
- Prácticas y Simulacros
- SCORING (herramienta preventiva que monitorea el desempeño global)

A fin de mantener uniformidad en los criterios de control, seguimiento y detección de oportunidades de mejoras en la gestión, se realizan un mínimo de 2 reuniones del **Comité de Seguridad y Ambiente** anuales (alternando en todos los sitios) con la participación de representantes de todos los sitios (no solo del área de Sustentabilidad, sino del resto de los actores relevantes como la Alta Dirección, Gerentes de Planta, de Recursos Humanos, y otros que pudieran requerirse). De esta manera no solo se monitorea el desempeño global y por Planta, sino que se definen líneas de acción y planificación de actividades para el cumplimiento de los Objetivos y Metas establecidos.

#### **Principios de la Cultura de Seguridad**

1. Responsabilidad personal: Somos responsables de nuestra seguridad y de la de los demás. Mantenemos el orden y la limpieza en el trabajo.
2. Apertura y confianza: Manifestamos nuestras preocupaciones en temas de seguridad. Comunicamos inmediatamente nuestros errores y colaboramos para su resolución.

3. Actitud crítica y constructiva: Identificamos y comunicamos las anomalías detectadas durante el proceso. Ayudamos a nuestros compañeros a evitar errores y a corregirlos.
4. Aprendizaje y mejora continua: Solicitamos cursos de formación específicos cuando lo creemos necesario. Participamos en la mejora de los procedimientos y aportamos ideas para mejorar los procesos.
5. Seguimiento constante de la seguridad: Realizamos autoevaluaciones y controles para garantizar la seguridad.

Al inicio de cada periodo anual se determinan, en función de las oportunidades de mejora detectadas, los resultados de auditorías internas y externas, las recomendaciones y objetivos planteados, los planes de Capacitación y entrenamiento teórico – prácticos.

Temas tratados en las capacitaciones de seguridad y ambiente:

- Riesgo eléctrico
- Ergonomía y levantamiento manual de cargas
- Trabajos en altura
- Prevención y respuesta ante incendios
- Manipulación de productos químicos
- Emergencias médicas y primeros auxilios
- Manejo seguro (autoelevadores y defensivo)
- Uso de Elementos de Protección Personal
- Trabajo en espacios confinados
- Orden y limpieza, control de plagas
- Seguridad oxiacetilénica
- Comunicación de riesgos y nociones generales de seguridad e higiene (Inducción)
- Cuidado de manos, ojos y vías respiratorias
- Política Seguridad y Ambiente
- Identificación de aspectos ambientales
- Gestión de residuos
- Control operativo de aspectos ambientales significativos
- Marco regulatorio y requisitos legales
- Investigación de incidentes y accidentes
- Implicancias del desarrollo sustentable
- Manejo de instalaciones contra incendios (BRIGADA)
- Causas y consecuencias del fuego, uso de trajes estructurales (BRIGADA)
- Plan de contingencias y plan de evacuación + prácticas (BRIGADA)
- Uso de equipos de respiración autónomo (BRIGADA)
- Primeros auxilios y RCP
- Control equipos de emergencias en Planta (BRIGADA)
- Control de escapes de productos y/o sustancias peligrosas (BRIGADA)

Capacitaciones por planta (horas hombre)	2014	2015
Sede central	S/D	1458
Munro	727	528
Pilar	630	928
Baradero	818	861
San Nicolás	975	1183
Río Tercero	2770	3288
Concepción	5027	6202
Marapa	1707	1969
<b>Total</b>	<b>12654</b>	<b>16417</b>

Representan horas/ hombre, y significa un crecimiento de 2308hs interanual, es decir un 18.2% superior

## 4. GESTION RESPONSABLE DE NUESTRA CADENA DE VALOR

### Resumen del capítulo:

Con más de 2228 proveedores, 446 clientes y 450 camiones diarios en logística, contamos con una cadena de valor de gran escala, en la que encontramos una oportunidad excelente para promover la sustentabilidad e implementar nuestra estrategia.

### Destacados 2015:

- Iniciamos el programa de Compras Inclusivas.
- Evaluamos los proveedores del ingenio Concepción mediante la Certificación FSSC 22.000 para garantizar la seguridad alimentaria.
- Lanzamos cinco nuevos productos para la Protección de Cultivos.
- Invertimos 10 millones de pesos en el área de Investigación y Desarrollo, buscando excelencia en nuestra calidad y productos más eficientes y confiables para nuestros clientes.

### Desafíos

Implementar una mayor participación de los proveedores en los proyectos con la comunidad.
Desarrollar proveedores con compras inclusivas en la cadena de valor.
Evaluar proveedores en temas relacionados a prácticas laborales y ambientales.
Desarrollar nuevas moléculas para brindar mejores soluciones a las necesidades de nuestros clientes.
Implementar herramientas de gestión para mejorar los circuitos comerciales y de abastecimiento.

### 4.1. Cadena de suministro

Nuestros proveedores están distribuidos en América, Asia y Europa. Son productores, fabricantes, contratistas (con un gran componente de mano de obra), agentes representantes y transportistas. Ellos nos suministran materias primas, envases, servicios, elementos de seguridad y materiales auxiliares.

Creemos que es fundamental para facilitar el vínculo con nuestros proveedores contar con canales de comunicación que se adecúen a las necesidades de ambas partes. Es así como realizamos reuniones frecuentes, visitas, y contamos con una herramienta para que puedan realizar el seguimiento de pagos.

Ubicación de nuestros proveedores	
América	Estados Unidos
	Brasil
	Uruguay
	Argentina
	Paraguay
	México
	Chile
	Venezuela
Asia	República Popular China
	India
	Malasia
	Corea
Europa	Alemania
	Bélgica
	Suecia
	Polonia
	Italia
	Reino Unido

Cantidad total de proveedores		2014		2015	
Locales (i)	2.065	97,87%	2.189	98.25%	
Exterior	45	2,13%	39	1.75%	
<b>Total</b>	<b>2.110</b>	<b>100%</b>	<b>2.228</b>	<b>100%</b>	
(i) Proveedores que se encuentran ubicados geográficamente en la República Argentina.					

Monto total de pago a proveedores (millones de pesos)		2014		2015	
Locales	2,087.30	61.23%	2,971.50	61.52%	
Exterior	1,321.60	38.77%	1,858.50	38.48%	
<b>Total</b>	<b>3,408.90</b>	<b>100%</b>	<b>4,830.00</b>	<b>100%</b>	

#### 4.1.1 Compras inclusivas

En 2015 nos acercamos a nuevos proveedores en el marco de impulsar la adquisición de determinados bienes y servicios con mayor llegada a la comunidad para hacer nuestra cadena de suministro más sustentable.

#### **Peldaños**

Esta asociación sin fines de lucro trabaja para la integración de personas con capacidades diferentes. Desde mediados de 2015, todos los meses nos visitaron sus pasteleros con un servicio de repostería para festejar los cumpleaños de nuestros colaboradores. En cada visita se los invita a recorrer todas nuestras oficinas y comparten un momento de diálogo y distensión para profundizar el mutuo conocimiento de lo que cada uno hace.

A los fines de difundir esta acción comunitaria, la Dirección decidió invertir en 2.400 pan dulces navideños elaborados por Peldaños para distribuir a cada uno de sus colaboradores en las 4 provincias donde operamos. De esta forma, fomentamos el desarrollo de la asociación, promovimos la inclusión de sus beneficiarios y colaboramos para que desarrollen su fuente de trabajo.

#### **Testimonios en primera persona:**

Virgi: Me encantó la experiencia y la gente que trabaja ahí. En el comedor le entregamos a la gente que iba a comer cosas dulces que hacemos nosotros. Me gustaría trabajar en la cocina.	Julio Lo recomiendo como experiencia. Recorrí gran parte de la empresa y nos explicaron cómo es el trabajo. Me gustaría que nuestro taller prepare regalos para los que cumplen años allá. Me gustaría trabajar allá o hacer una Pasantía.
Fede Me encantó conocer la empresa: las oficinas, el laboratorio, la gente que trabaja ahí adentro. Son muy buena gente y la pasé muy bien.	La Pitu A mí me gustaría volver. La pasé muy bien. Me hicieron recorrer la fábrica. Conocer gente nueva.
<b>TODOS! Nos quieren volver a visitar y quieren seguir trabajando junto a nosotros.</b>	

#### **En Buenas Manos**

Se trata de una organización que busca generar en la sociedad una nueva mirada respecto del empleo de personas con discapacidad. En nuestro caso, dentro del programa de vida saludable, se incorporó el servicio de entrega de frutas lavadas que emplea a hipocusicos, quienes se encargan desde la selección de la fruta pasando por su lavado y presentación hasta su ubicación en cada uno de los sectores de nuestra compañía.

#### **Asegurando la calidad y desarrollando a nuestros proveedores**

Logramos certificar Calidad alimentaria bajo norma FSSC 22.000. Esta es la primera vez que el Ingenio Concepción logra una certificación de este tipo aunando el trabajo de todas las áreas que participan en la elaboración del azúcar. Este logro nos permitió disponer de una rigurosa evaluación de proveedores críticos para con el fin de:

- Asegurar que los proveedores tengan la capacidad de cumplir con los requisitos especificados por ATANOR (especificaciones de insumos, productos y envases críticos).
- Definir las pautas para la selección, aprobación y seguimiento de proveedores dentro del marco normativo Inocuidad Alimentaria.
- Definir el nivel de desempeño del proveedor, a fin de asegurar un estado de aprobación continuo que brinde seguridad, garantía y confiabilidad en nuestro sistema de gestión de inocuidad alimentaria.

### **Selección de proveedores**

Si bien no contamos con un procedimiento formal de selección de proveedores, los de materias primas, envases, y materiales auxiliares son elegidos según las especificaciones técnicas necesarias, mientras que para el caso de contratación de servicios, se realiza una comparativa de calidad y precio de acuerdo con un pliego o descripción técnica elaborados por el solicitante del mismo.

**DESTACADO Actualmente estamos trabajando en la elaboración de un Proceso de Compras para sistematizar la gestión con nuestros proveedores, y en un sistema de evaluación de su desempeño.**

### 4.1.2. Agricultura Sustentable

En nuestros negocios de azúcar una cadena de suministro sustentable es esencial para el bienestar de las comunidades en las que trabajamos y es fundamental para el éxito de nuestro negocio.

Generar acciones para mitigar los cambios del clima, los derechos laborales o el uso excesivo de pesticidas y herbicidas constituyen aspectos claves que podrían afectar la seguridad alimentaria de nuestras comunidades.

Es por ello que se decidió certificar las buenas prácticas de agricultura (“GAP” por sus iniciales en inglés) logrando que el 100% de nuestras tierras reúnan las condiciones para brindar un producto seguro y sustentable.

El logro fue reconocido por la comunidad y por la Estación Experimental Agroindustrial Obispo Colombres destacando el trabajo continuo para desarrollar una cadena de suministro cada vez más sustentable.

### 4.2. Clientes

Desde Atanor, brindamos a nuestros clientes productos seguros y de excelente calidad. Por ello, perfeccionamos nuestros procesos productivos trabajando en la mejora continua de las tecnologías, optimizando rendimientos, controlando la calidad de los productos y reduciendo la generación de residuos propios de la producción, en pos de minimizar el impacto de las operaciones sobre el ambiente.

De manera continua, buscamos agregar valor a nuestros productos y servicios para poder satisfacer las necesidades de nuestros clientes. Con este fin, trabajamos sobre 5 ejes:

- *Cultural*: Buscamos generar una cultura orientada al cliente, para conocer sus necesidades y poder responder a las mismas.
- *Calidad*: Realizamos constantemente controles de calidad al servicio del cliente, obteniendo un *feedback* sobre nuestros productos, que nos permite conocer áreas de mejora sobre las que debemos actuar para alcanzar niveles de servicio excelentes.
- *Fiabilidad*: Es nuestra prioridad ejecutar el servicio y la entrega prometida de forma confiable y transparente.
- *Servicio*: Estamos comprometidos con dar a nuestros clientes el mejor servicio de preventa y postventa que ellos necesitan. La clave radica en tener una relación de confianza y una comunicación fluida.
- *Ambiente*: Apoyamos la conservación del ambiente y entendemos que este compromiso se transmite directamente al cliente a través de nuestros productos. Por ello, les suministramos toda la información inherente al cuidado ambiental.

### **Seguridad y Ambiente**

Al momento de la primera cotización, entregamos para todos nuestros productos, la especificación y la hoja de seguridad del producto donde se describen los lineamientos principales para la manipulación y cuidado del ambiente.

<b>Cantidad de clientes según unidad de negocio (UN)</b>				
<b>Unidad de negocio</b>	<b>Chica</b>	<b>Grande</b>	<b>Mediana</b>	<b>Total general</b>
<b>Azúcar &amp; Alcohol</b>	<b>10</b>	<b>33</b>	<b>12</b>	<b>55</b>
Productor	2	22	7	31
Revendedor	8	4	5	17
Revendedor/Productor		7		7
<b>Petroquímica</b>	<b>16</b>	<b>19</b>	<b>42</b>	<b>77</b>
Productor	12	19	32	63
Revendedor	4		6	10
Revendedor/Productor			4	4
<b>Químicos y Protección de cultivos</b>	<b>131</b>	<b>58</b>	<b>125</b>	<b>314</b>
Productor	24	49	44	117
Revendedor	103	9	58	170
Revendedor/Productor	4		23	27
<b>Total general</b>	<b>157</b>	<b>110</b>	<b>179</b>	<b>446</b>

<b>Cantidad de clientes según zona geográfica</b>	
<b>Provincia</b>	<b>Total general</b>
Buenos Aires	252
Capital Federal	21
Chaco	4
Chubut	2
Córdoba	45
Corrientes	7
Entre Ríos	1
Jujuy	5
La Rioja	12
Marapa	2
Mendoza	25
Misiones	3
Neuquén	2
Río Negro	1
Salta	8
San Juan	4
San Luis	6
Santa Cruz	3
Santa Fe	37
Santiago del Estero	1
Tucumán	5
<b>Total general</b>	<b>446</b>

<b>Cantidad de clientes según industria</b>				
<b>Industria</b>	<b>Chica</b>	<b>Grande</b>	<b>Mediana</b>	<b>Total general</b>
Abrasivos		9	2	11
Adhesivos	2		1	3
Agropecuaria		1	3	4

Aislantes		2	1	3
Alcohol	5	4	3	12
Algodón	1	1		2
Alimenticia	3	22	11	36
Arenas Revestidas Fundición			13	13
Artículos de Limpieza	3	2	7	12
Automotriz	1	1	6	8
Azucarera	2	9	2	13
Cartón Corrugado	1		1	2
Caucho	1			1
Construcción		1	1	2
Cosmética		1		1
Cuero	4			4
Diluyentes			1	1
Envases		4	4	8
Esencias y Fragancias	1	4		5
Explosivos			1	1
Farmacéutica	1	2	9	12
Ferrovial		1		1
Fundición	4		4	8
Náutica	1			1
Olivícola			8	8
Papelera		4		4
Pesquera	1			1
Petrolera	1	4		5
Petroquímica		3		3
Pinturas	1			1
Plástica	1			1
Protección de Cultivos		1		1
Químicos	107	11	70	188
Reactivos			2	2
Refractarios		3		3
Residuos			1	1
Resinas	1	1	7	9
Tabaco		1		1
Textil		7	4	11
Tintas		2	2	4
Veterinaria	5	2	4	11
Maderera y/o Tableros	8	7	9	24
Metalúrgica	2		2	4
<b>Total general</b>	<b>157</b>	<b>110</b>	<b>179</b>	<b>446</b>

#### 4.2.1. Clientes de productos para la Protección de Cultivos

Contamos con 227 clientes del rubro agrícola segmentados de la siguiente manera:



- Cientes Industriales: Son grandes empresas que requieren nuestros servicios para la formulación de productos bajo su propia marca.
- Grandes Distribuidores: Son distribuidores que poseen sucursales en todo el territorio agrícola nacional y que comercializan productos de todas las marcas incluyendo la de Atanor. En algunos casos también venden productos de propia marca formulados en planta propia o terceros.
- Distribuidores: De menor escala y alcance que los grandes distribuidores. Tienen menos cantidad de sucursales y algunos son exclusivos de alguna compañía.
- Cientes de Exportaciones: Conforman las ventas a la filial de Brasil y a clientes del exterior.

Asimismo, nuestros clientes locales se encuentran a lo largo del área agrícola nacional, principalmente en Buenos Aires, Córdoba y Santa Fe.

- 8 Cientes Industriales (35% de la facturación total)
- 8 Grandes Distribuidores (20% de la facturación total)
- 183 Distribuidores (23% de la facturación total)
- 18 Cientes de Exportaciones (22% de la facturación total): El 80% de la facturación en este segmento corresponde a la filial Brasil y el resto distribuido en países como Paraguay, Uruguay, Bolivia, Chile.

#### 4.2.2. Cientes de Azúcar

Contamos 55 clientes de azúcar de los cuales 29 son considerados como activos. Los mismos se encuentran segmentados de la siguiente manera:

- Cientes Embotelladores: Son grandes empresas que requieren de nuestra azúcar para formular y embotellar bebidas de consumo masivo
- Grandes Distribuidores: Son clientes que fraccionan nuestra azúcar vendiéndola con otra marca en varios puntos de gran consumo del país.
- Cientes Alimenticios: Clientes que consumen nuestra azúcar para elaborar productos alimenticios diferentes a bebidas.
- Exportaciones: Conforman clientes en el exterior que consumen nuestra azúcar.

Asimismo, nuestros clientes locales se encuentran principalmente en Buenos Aires, Córdoba y Santa Fe, Salta y Tucumán.

- Cientes Embotelladores (40% de la facturación total)
- Grandes Distribuidores (20% de la facturación total)
- Cientes Alimenticios (10% de la facturación total)
- Cliente de Exportación (30% de la facturación total)<sup>1</sup>

#### 4.2.3. Cientes de Polímeros

En 2015 operamos con 87 clientes que pueden ser agrupados de la siguiente manera:

- Cientes industriales: Aquellos clientes que utilizan nuestros productos como insumo en sus procesos productivos.
- Cientes comercializadores: aquellos clientes que fraccionan o revenden nuestros productos, pero no bajo la figura de fraccionador propio, sino como una actividad independiente de Atanor.

Dentro de la categoría Cientes Industriales tenemos 71 de ellos con un 88% de la facturación lo que representa una gran atomización de nuestros productos en el mercado. Además, dentro de la categoría Cientes Comercializadores tenemos 17 con un 12% de la facturación.

En cuanto a exportaciones, desde el negocio Polímeros no se exportó durante el año 2015.

---

<sup>1</sup>Valores aproximados. Porcentajes sujetos a variación de precios locales e internacionales.  
www.atanor.com.ar

#### 4.2.4. Clientes de Químicos

Constituyen cerca de un cuarto de nuestros clientes totales. En 2015 realizamos ventas a 107 clientes donde el principal volumen de ventas fue orientado hacia productos químicos esenciales para el desarrollo de la industria como ser el Agua Oxigenada (Atanor es el único productor en Argentina de Agua Oxigenada), Acetato de Etilo, Acetato de Butilo, Triacetina, Ácido Acético y Anhídrido Acético

#### **Difundiendo buenas prácticas**

Atanor es miembro de la AAPRESID (Asociación Argentina de Productores en Siembra Directa), la Cámara Química y Petroquímica, y del Centro Azucarero Argentino (CAA). Todos ellos son organismos de referencia en la difusión de buenas prácticas agrícolas, industriales y de producción sustentable.

#### 4.2.5. Clientes de Sal

La sal constituye una de las principales materias primas para nuestra planta de Río Tercero. De esta manera la explotación de los yacimientos de sal constituye parte de un proceso de integración vertical para la elaboración de nuestros propios productos. Sin embargo, por cuestiones climatológicas, puede resultar más rentable comercializar nuestra sal y abastecernos de yacimientos más cercanos a nuestra planta. En estos casos nuestros principales clientes son las industrias del polo petroquímico de bahía blanca.

#### 4.2.6. Información responsable

A fin de garantizar información completa, real y veraz en los rótulos y etiquetas de nuestros productos para nuestros consumidores, cumplimos más allá de las exigencias y los requisitos impuestos por el marco regulatorio del sector. En materia de productos fitosanitarios, para reducir el riesgo en la manipulación de los envases concluido su uso, recomendamos el triple lavado de los envases vacíos, en consonancia con las normas IRAM correspondientes.

Asimismo, el rotulado de todos nuestros productos fitosanitarios incluye:

- Identificación del producto y del fabricante.
- Clasificación de riesgos.
- Propiedades físicas y químicas.
- Primeros auxilios a llevarse a adelante en caso de inhalación, contacto con la piel, ojos o ingestión.
- Medidas contra el fuego.
- Condiciones de manipuleo y almacenamiento.
- Estabilidad y reactividad.
- Información toxicológica y ecotoxicológica.
- Acciones de emergencia: frente a derrames, fuego y disposición final del producto.
- Información para el transporte (esto no aplica a fitosanitarios).

Esta información corresponde a las Hojas de Datos de Seguridad que la empresa pone a disposición del público tanto en los rótulos, etiquetas y, junto con el Manual Fitosanitario de CIAFA y otras informaciones técnicas de los productos fitosanitarios, en nuestra página web.

En cuanto a los productos químicos, todos ellos son de uso profesional e industrial (aditivos alimentarios, veterinarios, domosanitarios) y son rotulados en cumplimiento de la legislación vigente en la materia. Adicionalmente, ponemos a disposición del usuario las Hojas de Seguridad de Materiales correspondientes, junto con todo tipo de información complementaria no exigida regulatoriamente para que el usuario pueda obtener un conocimiento íntegro del producto adquirido.

#### **Nuestros productos en movimiento**

Al contar con 5 plantas químicas en distintas provincias, generamos movimientos diarios de más de 150 camiones que transportan insumos, productos intermedios de planta a planta y despachos de productos a clientes. A su vez, nuestros 2 ingenios azucareros en época de Zafra movilizan aproximadamente 300 camiones diarios en distancias cortas.

Todo esto implica una cadena logística importante y de gran relevancia dentro de nuestra compañía, con un gran impacto en la sustentabilidad debido al consumo de combustibles, emisiones y seguridad vial. Teniendo esto en cuenta, con la ayuda de un estudio de consultoría, trabajamos en distintos proyectos para lograr mayores eficiencias en los transportes y aprovechar mejor los retornos o vueltas redondas de materia prima y productos. A partir de esto, comenzamos a realizar viajes circulares en varios de nuestros destinos.

A su vez, en 2015 trabajamos en el desarrollo de un sistema de transportes (TMS) a través de SAP, que nos dará una mayor visibilidad de nuestros movimientos a través de un tablero de control con indicadores clave, para poder así identificar oportunidades de mejora y optimizar nuestros circuitos de movimientos.

### 4.3. Investigación y Desarrollo

Fruto de invertir en I+D hemos logrado mejorar continuamente nuestros procesos y productos. Hoy mantenemos este compromiso a los fines de:

- Asegurar la calidad e integridad de todos nuestros productos
- Optimizar nuestros procesos productivos,
- Brindar asistencia técnica a todas nuestras fábricas
- Desarrollar nuevos productos para satisfacer las demandas crecientes de nuestros mercados más comprometidos
- Garantizar el desarrollo de la propiedad intelectual de la compañía por medio de invenciones y patentes para mantenernos en la senda del crecimiento.

Asimismo, brindamos soporte técnico a la Gerencia de Salud y Seguridad Ocupacional para el desarrollo y control del ambiente laboral, puestos de trabajo, elementos de protección personal, acondicionamiento y mejoras, generación de procedimientos de trabajo para garantizar y desarrollar prácticas seguras de trabajo, tanto para el personal como para el ambiente.

Inversión en Investigación y Desarrollo (I+D)	2014	2015
Gerencia de I+D	\$ 2.909.998	\$ 674.349
Aseguramiento de la Calidad	\$ 1.062.924	\$ 1.813.072
Laboratorio de Estudios Analíticos	\$1.016.522	\$ 1.640.690
Laboratorio de Formulaciones y Desarrollo de nuevos productos	\$ 1.639.476	\$ 4.710.095
Proyecto gránulos vía líquida	-	\$ 1.159,152
<b>TOTAL I+D</b>	<b>\$ 6.628.920</b>	<b>\$ 9.997.358</b>

#### 4.3.1 MEJORA CONTINUA

Desde el área de procesos de mejora continua, buscamos obtener unidades de negocios con márgenes viables, llevando adelante nuevos proyectos, y mejorando la producción de todos los productos de la compañía, siempre en el marco de las políticas de Calidad, Ambiente, Seguridad y Salud Ocupacional.

Durante 2015 los principales proyectos desarrollados en esta área fueron:

1. *Certificación FSSC 22000 (Inocuidad alimentaria) del Ingenio Concepción Tucumán:* Con este programa de certificación de seguridad alimentaria independiente, basado en las normas, aceptado por la GFSI<sup>2</sup> y líder mundial para toda la cadena de suministro, cumplimos con el requerimiento del cliente, dando un valor agregado a la calidad de nuestro azúcar.
2. *Calidad de azúcar requerida por Coca Cola:* Para alcanzar la especificación de calidad requerida por el cliente estudiamos e implementamos una tecnología capaz de garantizar las calidades requeridas. El proyecto fue llevado a cabo y comenzó a operar en agosto de 2015 con el soporte técnico de Investigación y Desarrollo hasta su puesta en régimen y estandarización de las condiciones óptimas de trabajo.
3. *Gránulos de Glifosato, Atrazina y 2,4-D:* Realizamos ensayos a escala piloto en Dinamarca y Alemania mediante el empleo de tecnologías innovadoras para la síntesis y formulación de los productos.
4. *Optimización e Integración del tratamiento de efluentes líquidos y residuos de Planta Pilar al proceso productivo de Glifosato:* mediante la investigación, seguimiento y ensayos tanto a escala piloto como a escala industrial se desarrolló la integración del tratamiento de efluentes al proceso productivo, obteniendo mejoras cuantitativas en el rendimiento.

<sup>2</sup> Global Food Safety Initiative  
www.atanor.com.ar

5. *Desarrollo y lanzamiento de 3 nuevas formulaciones de moléculas dentro del negocio de Protección de Cultivos:*
  - Imazetapyr 10%p/v
  - Lambdacialotrina 5%p/v
  - Acetoclor 90%p/v
6. *Plan de optimización del tratamiento de efluentes con inversión en la planta de Ácido 2,4-D de Río III Córdoba:*  
Estudiamos distintas tecnologías para un óptimo tratamiento de los efluentes generados en la planta.
7. *Obtención de la patente de la propiedad intelectual de Atanor por la invención para el proceso de formulación de los gránulos de glifosato “vía extrusión” en Brasil y en Chile.*

## 5. Nuestro enfoque ambiental dentro de la sustentabilidad

**Resumen del capítulo:** Para lograr un desarrollo sustentable es fundamental lograr un equilibrio permanente con el ambiente. Es por ello que reunimos nuestros esfuerzos para obtener la mayor eficiencia en nuestros procesos, cuidando los recursos que utilizamos. Evaluamos constantemente nuestro desempeño ambiental para poder establecer objetivos y metas superadoras que nos permitan asegurar la toma de decisiones sustentables.

### Destacados

- Implementamos un tablero de comando que reúne todos los indicadores ambientales clave.
- Unificamos los procedimientos clave para el Sistema de Gestión Ambiental de todas las unidades de negocio.
- Pusimos en marcha un sistema de recirculación de aguas de filtros húmedos de ceniza tratadas en su totalidad.
- Ahorramos 1.416.000 millones de m<sup>3</sup> de agua en el Ingenio Concepción. El consumo equivalente al de 17.500 personas en un año (o todos los 2.154 colaboradores de atanor por más de 8 años).

### Desafíos

Implementar los sistemas de gestión ambiental unificados en todas las plantas químicas.
Reducir la huella hídrica de las plantas químicas e ingenios.
Realizar capacitaciones abiertas a la comunidad sobre el cuidado del ambiente.

### 5.1. Compromiso con el ambiente

Mediante nuestra Política Integrada nos comprometemos a promover y preservar la Seguridad y Salud de su personal y terceros, prevenir y mitigar todo tipo de incidentes ambientales que pudieran afectar incluso a sus comunidades circundantes y garantizar la calidad en sus procesos con el fin de aumentar la satisfacción de sus clientes, enfocándose permanentemente en la proactividad, prevención y la mejora continua en el marco de los estándares internacionales OHSAS 18001, ISO 14001 e ISO 9001.

A su vez, asumimos y mantenemos nuestro compromiso con el Programa Del Cuidado Responsable Del Medio Ambiente, patrocinado por el ICCA (International Council of Chemical Associations) a través de un sistema de gestión integral que vincula la Seguridad y Salud Ocupacional, el Ambiente y los aspectos de Responsabilidad Social Empresaria.

Para ello, guiamos diariamente nuestras acciones basándonos en los siguientes principios:

- Cumplir con la legislación aplicable y con todo compromiso voluntario asumido.
- Implementar y mantener Sistemas de Gestión Ambiental y Seguridad y Salud Ocupacional, proveyendo los recursos necesarios que garanticen el cumplimiento de esta Política y que contengan programas de:
  - Mejora continua del desempeño.
  - Identificación de peligros, evaluación y reducción de riesgos de trabajo.
  - Prevención y respuesta en caso de emergencia.
  - Identificación de aspectos de impactos ambientales y prevención de la contaminación.
  - Impulso del uso racional de los recursos para todas nuestras actividades.
  - Evaluación de los impactos ambientales y los riesgos para la seguridad y salud en todos los proyectos y nuevos emprendimientos.
  - Establecimiento, en el marco de esta Política, objetivos y metas mensurables, evaluando a través de auditorías periódicas su cumplimiento y los indicadores de desempeño.
  - Comunicación sobre los principios de la presente Política a la comunidad y demás partes interesadas, así como atender sus requerimientos respecto de la eficiencia de nuestros sistemas y/o procesos.
  - Actuación en la respuesta comunitaria ante emergencias que involucren nuestros productos y residuos.
  - Desarrolle valores a fin de alcanzar una Estrategia de Sustentabilidad para los negocios de la compañía.

#### 5.1.1. Inversión en Ambiente

En 2015 invertimos más de 30 millones de pesos en temas ambientales como:

- Gestión de residuos.

- Control de parámetros ambientales.
- Reciclado de Residuos comunes.
- Formación en temas ambientales.

Inversión en Ambiente 2015 (AR\$)								
Sede Central	Munro	Baradero	Pilar	San Nicolás	Río Tercero	Concepción	Marapa	TOTAL
1.973.609	2.733.044	2.070.155	4.848.937	3.363.137	8.720.026	3.551.798	2.950.738	<b>30.211.444</b>

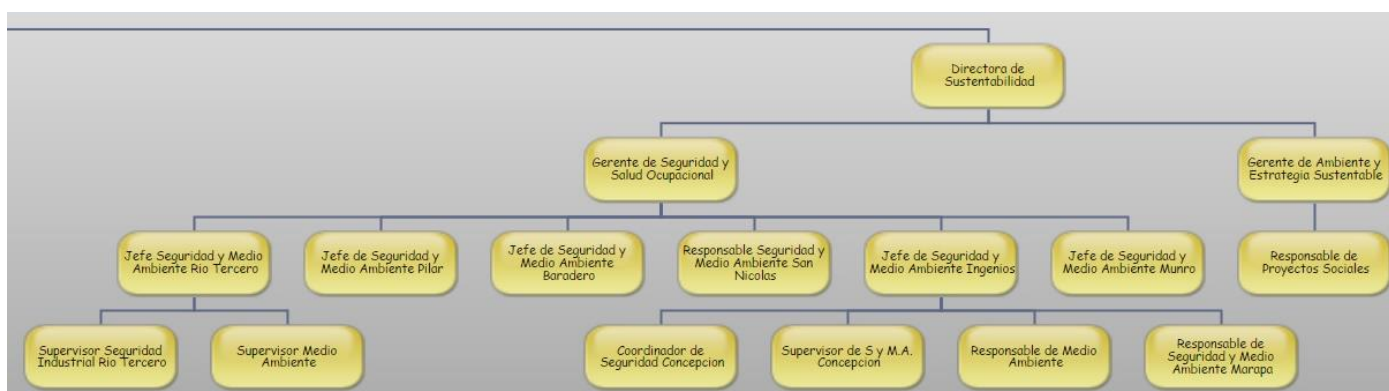
## 5.2. Gestión del impacto ambiental

Durante 2015, desarrollamos y comenzamos la implementación de un nuevo sistema de gestión ambiental que unifica todas las unidades del negocio. Para ello, identificamos los principales impactos asociados a cada uno de los procesos de las fábricas para diseñar planes de monitoreo y control acordes a los mismos.

Bajo esta línea, comenzamos en 2014 un proceso de implementación de un tablero de comando ambiental que busca integrar el desempeño de todas las unidades de la compañía y a su vez medir el desempeño global de Atanor en materia de consumo y tratamiento de agua, consumo de energía, generación de residuos y emisión de CO<sub>2</sub>. Hacia finales de 2016 esperamos finalizar con la implementación de todos los procedimientos del sistema.

La gestión ambiental es articulada desde la Dirección de Sustentabilidad. Contamos con comités de Seguridad y Medio Ambiente (SyMA) donde los jefes de SyMA y gerentes de cada planta, junto con los gerentes del área debaten los temas más sobresalientes de gestión y actualidad en reuniones cuatrimestrales. En cada reunión se analizan los indicadores clave de desempeño, los accidentes o incidentes, y se tratan temas de gestión de residuos, control de contratistas y transportistas, métodos analíticos de laboratorio, entre otros.

### 5.2.1. Estructura del área de Sustentabilidad



### Nuestros edificios corporativos más verdes

Para contribuir a un ámbito de trabajo saludable, en todas las oficinas de Atanor se encuentra prohibido fumar a excepción de los sitios específicamente habilitados al aire libre. A su vez, realizamos un monitoreo anual de control de ruidos molestos al vecindario en todas las plantas. En 2015, no detectamos valores “molestos” que requieran alguna acción.

Por otro lado, en algunas plantas contamos con la modalidad de micros para el transporte del personal con el fin de minimizar la generación de gases de efecto invernadero provocado por la utilización de vehículos de forma individual.

En materia de gestión de residuos, en las oficinas contamos con tachos específicos para residuos peligrosos domésticos como las lámparas bajo consumo, los residuos electrónicos y las pilas, generados tanto en el ámbito laboral como en los domicilios particulares. Los mismos son derivados a un tratador habilitado para su destrucción o recupero. Asimismo, en Río Tercero y Baradero acopiamos envases plásticos de bebidas para su reciclado.

## 5.3. Gestión de riesgos ambientales

Mediante la herramienta de gestión de Matriz de riesgos, clasificamos todos los riesgos ambientales vinculando su probabilidad de ocurrencia con su gravedad. De esta manera, identificamos aquellos de mayor relevancia para posibilitar una gestión proactiva.

**DESTACADO: Analizamos la viabilidad de reducir las huellas ambientales de los productos mediante la eliminación del uso de los envases plásticos de los productos asociados a la protección de cultivos. Estos proyectos están en fase de investigación pero prometen un sustancial ahorro en uso de recursos.**

#### 5.4. Capacitación en temas ambientales y de seguridad

Para poder operar de una manera segura y en equilibrio con el ambiente, llevamos a cabo acciones de capacitación y sensibilización semanalmente en nuestras plantas. En 2015, los temas tratados fueron los siguientes:

- Evaluación de aspectos e impactos ambientales.
- Contingencias ambientales - control de derrames.
- Simulacro de incendio.
- Plan de emergencia.
- Uso y mantenimiento de duchas y lavaojos.
- Prueba de red de incendio.
- Incendios: características de los mismos, métodos de extinción, agentes extintores, prevención de incendios.
- Práctica con mangueras de incendio.
- RCP.
- Actuación con brigadas.

Capacitación en temas ambientales y de seguridad					
Planta	Dotación Media	Horas totales		Horas hombre	
		2014	2015	2014	2015
Baradero	69	818	862	11,86	12,49
San Nicolás	114	975	1.183	8,55	10,38
Río Tercero	315	2.770	3.288	8,79	10,44
Munro	86	727	528	8,45	6,14
Pilar	120	630	928	5,25	7,73
Marapa	200	1.707	1.969	8,54	9,85
Concepción	910	5.027	6.202	5,52	6,82
<b>TOTAL</b>		<b>12.654</b>	<b>14959</b>	<b>56,96</b>	<b>63,84</b>

#### **En tus manos está el cambio**

Realizamos un concurso de iniciativas por el cual los empleados que participaron enviaron, de forma grupal o individual, una iniciativa detallada en relación a temas de Optimización de recursos, Reducción de costos, Mejora de procesos o Seguridad y Ambiente. Los ganadores por 1ro, 2do y 3er puesto obtuvieron como premio paquetes turísticos al Caribe, Río de Janeiro y Calafate.

#### 5.5. Estudios de impacto ambiental

Todas nuestras fábricas son re-evaluadas bianualmente por medio de auditorías ambientales externas contratadas para verificar la vigencia y exactitud de los planes de monitoreo ambiental que se llevan a cabo para controlar los principales aspectos ambientales e identificar nuevas oportunidades de mejora.

Cada vez que se realizan proyectos nuevos o se realizan modificaciones de procesos existentes, realizamos los Estudios de Impacto Ambiental (EIAs) correspondientes o Informes Ambientales si son proyectos menores, para identificar los principales aspectos ambientales y gestionarlos en consecuencia.

**Contamos con la certificación ISO 14001 en nuestra planta de Munro y un Sistema de Gestión Integrado (SGI), que contempla la certificación ISO 14001 y OHSAS 18001, en la planta de Río Tercero.**

## 5.6. Transporte seguro

Dado el tipo de industria de nuestra compañía, el transporte de químicos es frecuente, siendo un tema clave en la gestión ambiental de nuestras operaciones. Los mismos son considerados como carga peligrosa, por lo que buscamos mitigar todos los riesgos asociados a las mismas. En este sentido, contratamos servicios aptos para tal fin y verificamos todos los camiones al ingreso y salida de cada una de nuestras plantas. A su vez, contamos con un servicio de terceros apto para la atención de emergencias en caso de accidentes en ruta.

### Programa de Cuidado Responsable del Medio Ambiente (PCRMA) con transportistas

Invitamos a los transportistas a adherir a este programa de forma voluntaria para que sus estándares sean los más aptos para el transporte de nuestros productos e insumos. Es una iniciativa voluntaria y flexible, adoptable por cualquier empresa involucrada con la producción, manejo y distribución de sustancias químicas peligrosas y/o no peligrosas y cargas generales, sin importar su tamaño relativo ni los tipos de productos que manipula y/o transporta.

Consiste en un sistema de gestión que abarca los aspectos de seguridad e higiene, salud ocupacional y ambiente. Presenta aspectos de las normas ISO 14001, OSHAS 18001 e inclusive algunos aspectos de la ISO 9001.

Este programa ayuda a las empresas adherentes a evaluar su condición actual, planificar medidas para mejorar y establecer prioridades de control y realizar un análisis permanente del progreso de sus planes internos, comparándolos con el estado general del conjunto de las empresas de cada sector adherido.

## 5.7. Manejo de residuos y efluentes

Contamos con un proceso detallado para gestionar adecuadamente los residuos generados en nuestras plantas e ingenios. El mismo consta de 3 etapas bien definidas:

1. *Generación*: Identificamos las tareas donde se generan residuos y velamos por minimizar su generación principalmente reciclando y/o reutilizando los recursos que se utilizan en las tareas desarrolladas en las plantas.
2. *Almacenamiento*: Registramos todo ingreso de residuos peligrosos al almacén y llevamos un registro en el sitio por medio de etiquetas conforme al residuo generado.
3. *Retiro, Transporte y Disposición*: El Responsable de depósito y el Responsable de SyMA coordinan el retiro de residuos especiales, previa evaluación de proveedores.
  - o El transportista debe estar habilitado para realizar el retiro, y contar con un destino donde se realiza la destrucción definitiva.
  - o El Responsable de depósito o quien realice la entrega de los residuos peligrosos exige al transportista toda la documentación pertinente así como los manifiestos que indiquen que se ha realizado el retiro por las cantidades estipuladas.

Gestión de residuos – 2015				
Tipo de residuo	Peligrosos (toneladas)	Barros de la Planta de Tratamiento (Ton)	Industriales no peligrosos + RSU (Ton)	Reciclados (Ton)
Tipo de tratamiento	Incineración/ Relleno de seguridad	Landfarming	Relleno de seguridad	Reciclado
Pilar	222,97	370,72	104,28	
Baradero	58,30		39,26	0,04
Munro	52,52		97,29	6,32
San Nicolás	102,58		56,04	0,06
Río Tercero	868,74		48,88	
Concepción	18,1			
Marapa	4,5			

### 5.7.1. Residuos peligrosos



Los residuos peligrosos deben tratarse con sumo cuidado dado que pueden implicar un daño para la salud de quien los manipula y el entorno donde son generados, transportados y almacenados. Bajo esta línea, nos aseguramos de que todo nuestro personal, incluyendo los contratistas, pueda reconocer las distintas corrientes de residuos peligrosos generados a fin de segregarlos y almacenarlos de forma correcta en los recipientes señalizados acordemente.

Residuos peligrosos por plantas	2014		2015	
	ton	kg./ton prod	ton	Kg./ton prod
Pilar	200,96	3,6	222,97	3,5
Baradero	67,29	3,3	58,30	3,2
Munro	98,42	4,1	52,52	2,4
San Nicolás	78,11	2,1	102,58	2,6
Río Tercero	812,10	4,8	868,74	4,9
<b>Total</b>	<b>1.256,89</b>	<b>4,1</b>	<b>1.305,12</b>	<b>4,1</b>

#### Residuos peligrosos por ingenio - 2015

Residuo	Ingenio Concepción	Ingenio marapa
Y8, Y9 Y48 (Ton)	15,0	4,0
Viales de DQO (litros)	100	70
Residuos con subacetato(m3)	3,0	0,600

#### 5.7.2. Tratamiento de efluentes

Todas nuestras plantas químicas cuentan con una planta de tratamiento de efluentes. Las plantas de Baradero, San Nicolás y Pilar son de tratamiento de tipo biológico y esperamos tener operativa una planta de tratamiento de las mismas características para la planta de Río Tercero en 2018. Hoy en día, esta planta cuenta únicamente con un sistema de tratamiento físico químico.

Durante 2015, la planta de Munro redujo su actividad considerablemente y dejó momentáneamente fuera de servicio su planta de tratamiento, teniendo en cuenta que descarga a un colector cloacal, debido al bajo caudal de efluentes generados y su baja concentración de carga.

En cuanto a los ingenios, aunque el nivel de consumo de agua es alto por el tipo de industria, su uso principal es para enfriamiento, por lo que se tratan únicamente algunas de las corrientes generadas. A modo de ejemplo, la corriente proveniente de la limpieza de filtros húmedos de ceniza es tratada por decantación física y la vinaza es dispuesta para riego conforme a lo convenido con la Autoridad Ambiental de la Provincia de Tucumán y el Ministerio de Ambiente y Desarrollo Sostenible de la Nación (Ex SAyDS).

#### Vertido de agua residual por planta (en m<sup>3</sup>)

	Método de tratamiento/Destino	2014	2015
Pilar	Biológico	1.017.621	1.110.882
Baradero	Biológico	-	-
Munro	Colector cloacal	35.796	33.513
San Nicolás	Biológico	732.398	831.243
Río Tercero	Físico químico	1.623.566	1.768.928
<b>Total</b>		<b>3.409.381</b>	<b>3.744.566</b>

#### 5.8. Uso responsable del agua

Dado el alto consumo de agua en nuestros negocios, especialmente en la industria azucarera, es nuestra responsabilidad utilizar este valioso recurso de la manera más eficiente posible, buscando oportunidades de ahorro y haciendo nuestros procesos más eficientes.

Nuestras plantas cuentan con controles internos de calidad de agua para verificar la evolución de los acuíferos a partir de del agua extraída de pozo. Estos incluyen un análisis físico-químico y el monitoreo de su nivel estático. Asimismo, realizamos una rotación de los pozos de consumo para reducir el impacto del uso del recurso hídrico subterráneo. De esta manera cuidamos el recurso hídrico dándole un uso sustentable.

Por otra parte, en el caso del consumo de aguas superficiales, respetamos los niveles de consumo disponible que nos indica la división de Recursos Hídricos de la Provincia considerando su uso racional y sustentable.

**DESTACADO: Ahorramos 1.416.000 m<sup>3</sup> de agua, representando una reducción del 5,35% en su consumo en el Ingenio Concepción. Esto se logró por medio de la recirculación de agua en los filtros húmedos de ceniza.**

Huella de agua por planta		2014		2015	
Planta	Fuente	m <sup>3</sup>	m <sup>3</sup> /tonelada de producción	m <sup>3</sup>	m <sup>3</sup> / tonelada de producción
Pilar	<b>Total</b>	<b>1.314.697</b>	<b>23,3</b>	<b>1.274.532</b>	<b>20,2</b>
Baradero (i)	<b>Total</b>	<b>1.963.680</b>	<b>95</b>	<b>2.459.952</b>	<b>134,8</b>
Munro	<b>Total</b>	<b>322.122</b>	<b>13,4</b>	<b>251.705</b>	<b>11,3</b>
San Nicolás	<b>Total</b>	<b>762.915</b>	<b>20</b>	<b>865.878</b>	<b>22,1</b>
Río Tercero	<b>Total</b>	<b>2.000.381</b>	<b>11,8</b>	<b>2.220.568</b>	<b>12,5</b>
<b>Total grupo químicas</b>		<b>6.363.795</b>	<b>19,5</b>	<b>7.072.635</b>	<b>19,8</b>

Consumo de agua por ingenio	Unidad	Ingenio Concepción		Ingenio Marapa	
		2014	2015	2014	2015
Caudal	m <sup>3</sup> /h	8.458	8.900	1.464	1.464
Días de molienda	Días	147	124	146	131
Cantidad de agua utilizada	m <sup>3</sup> /año	29.839.824	26.486.400	4.813.632	4.181.184

Asimismo, en los ingenios de Concepción y Marapa, contamos con un proceso de recirculación de agua, que nos permitió lograr un ahorro absoluto en 2015 del 5,35% y el 7% respectivamente.

Recirculación de agua	Unidad	Ingenio Concepción		Ingenio Marapa	
		2014	2015	2014	2015
Caudal promedio de recirculación	m <sup>3</sup> /h	560	560	132	113
Coefficiente de uso	%	85	85 (i)	85	85
Cantidad de agua ahorrada	m <sup>3</sup> /zafra	628.068,67	1.416.576,00	4.016,00	322.728,00

(i) Es un valor estimativo. El 15% restante constituye el tiempo de llenado de las piletas sedimentadoras

## 5.9. Control de emisiones

Todos los años, calculamos la huella de carbono para cada una de nuestras plantas. Cada planta informa las principales actividades vinculadas a la generación de emisiones de gases de efecto invernadero (GEIs) las cuales son convertidas a toneladas equivalentes de CO<sub>2</sub> según cada caso.

Huella de carbono* <sup>3</sup>				
Planta	2014		2015	
	ToneladaCO <sub>2</sub>	ToneladaCO <sub>2</sub> / tonelada de producción	Tonelada	Tonelada CO <sub>2</sub> / tonelada de producción
<b>Pilar</b>	<b>23.642</b>	<b>0,45</b>	<b>23.516</b>	<b>0,39</b>
Calderas	13.493	57,1%	12.781	54,7%
Consumo de energía	5.210	22,3%	5.464	23,3%
Producción	4.828	20,1%	5.135	21,4%
Transporte interno	111	0,5%	137	0,7%
<b>Baradero</b>	<b>15.516</b>	<b>0,78</b>	<b>13.934</b>	<b>0,79</b>
Calderas	11.516	73,2%	9.959	72,3%
Consumo de energía	1.865	12,7%	1.901	14,1%
Hornos	2.076	13,7%	1.993	13,1%
Transporte interno	59	0,4%	82	0,5%
<b>Munro</b>	<b>4.547</b>	<b>0,19</b>	<b>5.454</b>	<b>0,26</b>
Calderas	2.212	48,3%	2.049	48,1%
Consumo de energía	1.837	40,9%	1.731	40,5%
Horno de incineración	485	10,5%	485	11,2%
Transporte interno	13	0,3%	8	0,2%
<b>San Nicolás</b>	<b>4.847</b>	<b>0,13</b>	<b>4.911</b>	<b>0,13</b>
Calderas	2.839	58,4%	2.841	57,4%
Consumo de energía	1.982	41,0%	2.003	41,1%
Transporte interno	26	0,6%	66	1,4%
<b>Río Tercero</b>	<b>79.231</b>	<b>0,47</b>	<b>83.055</b>	<b>0,47</b>
Calderas	33.028	41,8%	33.639	40,6%
Consumo de energía	40.964	52,1%	45.678	55,3%
Horno de incineración	884	1,1%	906	1,1%
Combustible Líquido	4.100	4,6%	2.588	2,8%
<b>Total</b>	<b>127.783</b>	<b>0,42</b>	<b>130.871</b>	<b>0,41</b>

\*Los factores de conversión son propios de Atanor, considerando la matriz energética local con estadísticas actualizadas a 2013.

### Calidad de aire

Semestralmente medimos el impacto en la calidad de aire y determinamos las emisiones de gases de combustión NOx, y SOx así como de los principales gases considerados peligrosos que se generan en cada una de nuestras plantas. En 2015, registramos valores por debajo de los niveles guía en más de un orden de magnitud en todos los ensayos realizados, no representando riesgo alguno.

### 5.10. Uso responsable de la Energía

Redujimos un 18,8% el consumo de gas natural por tonelada de azúcar producida, que conllevó un ahorro de 481.800m<sup>3</sup> de gas, gracias a la ampliación de la capacidad de generación de vapor que sustituyó el uso de combustibles fósiles en el Ingenio Marapa.

<sup>3</sup>El cálculo de la huella de carbono se hace bajo la modalidad "Gate to gate" o "puerta a puerta" que implica el conocimiento sólo de los procesos y operaciones internas desestimando las huellas de las Materias Primas utilizadas y los transportes asociados. Es similar al alcance 1, pero incluye algunos aspectos del Alcance 2.

Consumo de energía eléctrica por planta	2014		2015	
	MJ	MJ/ton prod	MJ	MJ/ton prod
Pilar	57.362.040	56,4	60.153.840	54,1
Baradero	20.536.272	996,9	20.924.928	1154,3
Munro	20.219.998	838,6	19.058.285	857,5
San Nicolás	21.817.141	573,3	22.052.254	562,3
Río Tercero	450.976.550	2660,6	502.876.570	2827,1
<b>Total</b>	<b>570.912.001</b>	<b>449,6</b>	<b>625.065.876</b>	<b>456,8</b>

Consumo de gas natural por planta	2014		2015	
	MJ	MJ/ton prod	MJ	MJ/ton prod
Pilar	219.934.323	216,1	211.855.137	190,7
Baradero	231.923.660	11258,4	201.035.446	11089,8
Munro	38.802.223	1609,3	36.406.777	1638,0
San Nicolás	46.686.550	1226,8	50.480.001	1287,1
Río Tercero	548.467.998	3235,8	582.428.257	3274,4
<b>Total</b>	<b>1.085.814.754</b>	<b>855,0</b>	<b>1.082.205.618</b>	<b>790,9</b>

Consumo de gas natural por ingenio	2014		2015	
	MJ	MJ/ton prod	MJ	MJ/ton prod
Ingenio Concepción	1.601.635.275	5.812	1.237.604.937	4.310
Ingenio Marapa	316.287.443	5.700	199.818.699	3.690

Consumo de combustibles líquidos	2014		2015 (i)	
	MJ	MJ/ton prod	MJ	MJ/ton prod
Pilar	59.742	0,06	47.655	0,04
Baradero (Gasoil)	28.833	1,40	3.999	0,22
Munro	2.005	0,08	405	0,02
San Nicolás (Gasoil)	11.610	0,31	3.240	0,08
Río Tercero (Fuel Oil/Gas Oil)	199.800	1,18	126.090	0,71
<b>Total</b>	<b>301.990</b>	<b>0,24</b>	<b>181.389</b>	<b>0,13</b>

(i) JUSTIFICACIÓN INTERANUAL: El 2015 fue un verano más cálido lo que motivo a menos restricciones de Gas Natural para la industria y por ende menor necesidad de recurrir a combustibles fósiles líquidos alternativos.

## 6. Nuestros primeros pasos hacia la comunidad: Educación, Salud e Inclusión

Resumen del capítulo:

Estamos comprometidos con la inclusión, la educación y el desarrollo de nuestras comunidades. Esto se ve reflejado en la inversión realizada en programas de compras inclusivas, prácticas educativas y aportes a distintas organizaciones.

Destinamos \$ 820.859 para realizar donaciones de producto, colaborar con organizaciones sin fines de lucro y efectuar compras inclusivas, entre otras iniciativas de inversión social.

### Destacados 2015:

- Nuestro Programa de Prácticas Educativas benefició a 6 estudiantes en Tucumán.
- Recolectamos 7.930 kilos de cartón, 16.295 kilos de polietileno, 4.344 kilos de papel y 27 kilos de plástico para la Fundación Garrahan y para la Fundación Reciduca.

### Desafíos

Desarrollar un programa de voluntariado corporativo.
Ampliar el programa de prácticas educativas llegando a más plantas, más escuelas y más alumnos.
Acercarnos a nuestros grupos de interés y la comunidad evaluando las demandas, necesidades y expectativas.

### 6.1. Programa de Prácticas Educativas en el Ingenio Marapa

Las pasantías educativas o prácticas profesionales son una gran apuesta para el desarrollo sostenible de la sociedad y de Atanor. Por eso, impulsamos este programa que tiene como objetivos fomentar el desarrollo de jóvenes que están terminando la secundaria con o sin especialización técnica, captar potenciales talentos, acercar la comunidad a las fábricas, y trabajar con organizaciones sin fines de lucro en programas afines.

Las prácticas, de entre 8 y 16 horas semanales, son de carácter educativo y se llevan a cabo en nuestras instalaciones durante el período lectivo. Los participantes se desempeñan en áreas vinculadas con producción, seguridad e higiene, mantenimiento y calidad. En todos los casos, lo importante es que tengan la oportunidad de entrar en contacto con el trabajo. Atanor les entrega los elementos de seguridad, provee una vianda y el valor del transporte. Además, designa un tutor que oficia de nexo con la escuela del practicante.

Finalizada la práctica, los alumnos se llevan un certificado, un obsequio que lo estimule a estudiar y un recuerdo de su paso por la empresa. El tutor, en tanto, realiza una la evaluación de desempeño de cada pasante. Además se acerca la experiencia vivida por los alumnos a la escuela para permitir que transmitan lo aprendido y vivido a sus pares y a los alumnos más jóvenes para que se incentiven en desarrollar en el futuro una práctica profesional.

*Testimonio de Leonel Gonzalez: Para mí, la pasantía que realicé en el Ingenio Marapa, fue muy satisfactoria y productiva. Nos brindó valiosas herramientas para poder defender nuestro Título a futuro.*

*En esta experiencia tuve la dicha de contar y conocer personas excelentes, que nos acompañaron en todo este hermoso proyecto. Además, tuve la posibilidad de conocer el proceso industrial de la materia prima más abundante en nuestra querida provincia Tucumán.*

*No resta, más que agradecer a todos y cada una de las personas que hicieron posible este proyecto y darnos esta gran oportunidad y hermosa experiencia! Muchas Gracias j*

### 6.2. Comedores infantiles

Nuestros Ingenios azucareros ubicados en la provincia de Tucumán realizan desde hace más de 14 años un gran aporte a los comedores Santísima Trinidad y Niños Felices. Los mismos funcionan gracias a la actividad de mujeres voluntarias, ONGs, parroquias y personas de la comunidad comprometidas con la infancia y la nutrición de los niños que concurren y que necesitan de estos espacios.

Nuestro aporte, además del económico, incluye una labor operativa a través del interés voluntario de los empleados a los comedores nombrados: concretamente donan a través de su sueldo todos los meses un monto que se suma al aporte semanal que realiza el Ingenio a través de vales de alimentos.

Además logramos un gran acompañamiento de nuestros colaboradores con recurrentes visitas, implementando una mejor organización y tareas varias en el mantenimiento de las instalaciones

Participamos de fechas especiales de festejo junto a esta comunidad, como Día del Niño o Navidad, participando en la organización de eventos con presentes para los chicos del barrio así como con actividades ideadas por nuestros colaboradores desde su lado más solidario.

### 6.3. Programas de reciclado

Llevamos a cabo distintas acciones de reciclado para disminuir nuestra generación de residuos. En este sentido, durante 2015 llevamos adelante las siguientes iniciativas:

- Participación en el programa de reciclado de papel del Hospital Garrahan en la provincia de Buenos Aires y Papelón en Río Tercero, Córdoba.
- Reutilización de los tóner sistemáticamente para su posterior disposición como residuos especiales.
- Donación de PC y otros elementos electrónicos a la Fundación Equidad, cuya misión es reciclar y/o reparar dichos elemento para entregar a ONG. Particularmente, la Fundación pudo recuperar 10 PC que fueron destinadas a la ONG “Extendiendo Manos”, de San Nicolás.

<b>Materiales reciclados en 2015</b>			
<b>Material</b>	<b>Planta</b>	<b>Kilos</b>	<b>Institución</b>
Papel	Casa Central y Planta Munro	4.344 (i)	Fundación Garrahan
	Río III	1.980	Papelón
Material electrónico	Casa Central - MUNRO	3.100	Equidad
Tapitas		27	Fundación Garrahan
Tarimas	PILAR	6.000	Tarimero
Cartón		7.930	Reciduca
Polietileno		16.295	

(i) Dato extraído de la página web, correspondiente a las entregas de enero, mayo y junio.

#### 6.3.1. Fundación Reciduca

Acompaña a jóvenes en riesgo de deserción escolar para que finalicen sus estudios secundarios, amplíen sus oportunidades de empleo y promuevan el cuidado ambiental. De esta forma, no solo los introduce en la cultura del trabajo, sino que también los ayuda a desarrollar habilidades y competencias laborales, y despierta su compromiso con la cultura ambiental en el hogar, la escuela y en el barrio.

Durante 2015, la planta Pilar y casa central colaboraron con la fundación. En la primera, se recolectaron 7.930 kilos de cartón y 16.295 kilos de polietileno, que fueron retirados por Reciduca

**DESTACADO:** Los aportes totales permitieron el acompañamiento de 247 jóvenes de seis escuelas y de una organización de base de zona norte.

#### 6.3.2. Fundación Garrahan

Trabaja para el desarrollo del Hospital de Pediatría SAMIC “Prof. Dr. Juan P. Garrahan” en todos sus aspectos, y extiende sus actividades al interior del país, acompañando a otras instituciones y fundaciones. La participación comunitaria es clave para que pueda completar sus proyectos y cumplir con su misión.

Colaboramos con la fundación desde 2010. En 2014, las plantas de Pilar, San Nicolás y Baradero se sumaron a la campaña interna de recolección de papel en casa central y en Planta Munro, y la ampliaron con una colecta de tapitas.

**DESTACADO:** En 2015, recolectamos 4.344 kilos de papel y 27 kilos de tapitas de plástico para el Programa de Reciclado de Fundación Garrahan.

## 6.4 Más iniciativas

- Participamos de un desayuno con empresas en el Centro Universitario de Vicente López organizado por la Comisión de inclusión laboral del consejo municipal de inclusión (COMUNIDIS), para tratar el tema de inclusión laboral y sus diferentes alternativas.
- Nos sumamos al Club de Empresas e Instituciones Comprometidas de San Isidro, acordando junto a otras empresas e instituciones mediante un acta de compromiso, impulsar un modelo que genere inclusión y mejore la empleabilidad de las personas con discapacidad del distrito. De esta forma, nos vinculamos con otras compañías para compartir experiencias en compras inclusivas, participamos en talleres organizados por el Club y en ferias zonales de productos elaborados por personas con discapacidad.
- Estuvimos presentes en el evento por el Día Internacional de las Personas con Discapacidad, organizado por la Secretaría de Integración Comunitaria del municipio de San Isidro.
- Participamos del lanzamiento de la Guía de inclusión laboral de personas con discapacidad en empresas, organizado por la Red de empresas por la diversidad (R.E.D.) del Espacio de negocios inclusivos (ENI) de la Universidad Torcuato Di Tella. La R.E.D. conforma un espacio inédito en la Argentina que desarrolla y promueve la diversidad y la inclusión dentro de las organizaciones empresariales, y las acompaña en la implementación de políticas. Su visión es ser un referente de voces plurales en Latinoamérica para impulsar el desarrollo de toda diversidad dentro del ámbito empresarial a través de

## 6.5 Donaciones a nuestra comunidad local

Realizamos donaciones a diversas instituciones, incluyendo productos utilizados para limpieza, en caso de nosocomios y escuelas, o por temporadas de verano para piletas de clubes de barrio cercanos, colaborando así con la diversión, los deportes y la recreación de niños y adolescentes de las comunidades que nos rodean en cada caso.

Por otro lado, donamos combustibles para diversas entidades como los Bomberos Voluntarios o los servicios de atención a la comunidad, entablando una interrelación de mutua colaboración.

## **6.6 Sobre Nuestros Desafíos**

**Reporte de Sustentabilidad:** Este es el primer año que la Compañía publica un Reporte de Sustentabilidad lo que ha implicado un gran trabajo de todos los equipos, no solo reuniendo la información necesaria sino a futuro, tomando conciencia de la realidad y, en consecuencia, de los desafíos que tenemos en materia de sustentabilidad.

**Acercamiento a nuestros Grupos de Interés:** Esta nueva etapa implica un acercamiento a Instituciones de las comunidades cercanas a cada una de las Plantas, con una escucha activa, visitando por ejemplo a Colegios y Comedores a las que históricamente se han realizado donaciones y también es respuesta a las nuevas demandas. Nos hemos ido reuniendo con Asociaciones Civiles y ONG para entrelazar acciones, ampliar el lazo y gestionar acciones concretas en conjunto.

## 7. CUMPLIMIENTO CON LOS 10 PRINCIPIOS DEL PACTO GLOBAL E INDICE DE CONTENIDO GRI

### Cumplimiento con el Pacto Global de Naciones Unidas

Principios del Pacto Global de Naciones Unidas		Secciones
<b>Derechos Humanos</b>	<b>Principio 1:</b> Las empresas deben apoyar y respetar la protección de los derechos humanos fundamentales reconocidos universalmente, dentro de su ámbito de influencia.	2.5.1, 2.6, 2.6.1, 2.6.2, 3.2, 6.1, 6.2
	<b>Principio 2:</b> Las empresas deben asegurarse de no ser cómplices de la vulneración de los derechos humanos.	2.5.1, 2.6, 2.6.1, 2.6.2, 3.2
<b>Estándares laborales</b>	<b>Principio 3:</b> Las empresas deben apoyar la libertad de asociación sindical y el reconocimiento efectivo del derecho a la negociación colectiva	2.5.1, 2.6, 2.6.1, 2.6.2, 3.1, 3.2, 3.3
	<b>Principio 4:</b> Las empresas deben apoyar la eliminación de toda forma de trabajo forzoso o realizado bajo coacción.	2.6, 2.6.1, 2.6.2, 3.2, 4.1.2
	<b>Principio 5:</b> Las empresas deben apoyar la erradicación del trabajo infantil.	2.6, 2.6.1, 2.6.2, 3.2, 4.1.2
	<b>Principio 6:</b> Las empresas deben apoyar la abolición de las prácticas de discriminación en el empleo y ocupación.	2.5.1, 2.6.1, 2.6.2, 3.2
<b>Medio Ambiente</b>	<b>Principio 7:</b> Las empresas deben mantener un enfoque preventivo que favorezca el medio ambiente	2.6, 2.6.1, 2.6.2, 4.1.2, 5.1-5.10
	<b>Principio 8:</b> Las empresas deben fomentar las iniciativas que promuevan una mayor responsabilidad ambiental.	2.6, 2.6.1, 2.6.2, 4.1.2, 5.1-5.10, 6.3
	<b>Principio 9:</b> Las empresas deben favorecer el desarrollo y la difusión de las tecnologías respetuosas con el medio ambiente.	4.1.2, 5.1-5.10
<b>Anticorrupción</b>	<b>Principio 10:</b> Las empresas deben trabajar en contra de la corrupción en todas sus formas, incluidas la extorsión y el soborno	2.5.1, 2.6, 2.6.1, 2.6.2



<b>Índice de Contenido GRI</b>	
<b>Contenidos Básicos Generales</b>	<b>Página</b>
<b>Estrategia y Análisis</b>	
G4-1: Declaración del responsable principal de las decisiones de la organización sobre la importancia de la sostenibilidad para la organización y la estrategia de esta con miras a abordarla.	Los desafíos que nos convierten
G4-2: Descripción de los principales efectos, riesgos y oportunidades.	Los desafíos que nos convierten, 2.5.1, 2.6 (Compromiso con la sustentabilidad), 5.3, Caratulas donde aparecen los desafíos
<b>Perfil de la organización</b>	
G4-3: Nombre de la organización.	2 (resumen)
G4-4: Marcas, productos y servicios más importantes.	Doble página, 2.2
G4-5: Lugar donde se encuentra la sede central de la organización.	Munro, Buenos Aires
G4-6: Países en los que opera la organización.	Argentina
G4-7: Naturaleza del régimen de propiedad y forma jurídica.	Atanor S.C.A.
G4-8: Mercados servidos.	Doble página, 2.2, 4.2
G4-9: Dimensiones de la organización.	Doble página, 2.4
G4-10: Desglose de empleados de la organización.	3.1
G4-11: Porcentaje de empleados cubiertos por convenios colectivos.	3.1
G4-12: Descripción de la cadena de suministro de la organización.	4.1
G4-13: Cambios significativos durante el período objeto de análisis en el tamaño, estructura, propiedad y cadena de suministro de la organización.	No se registraron.
G4-14: Descripción de cómo la organización aborda, si procede, el principio de precaución.	2.6 (Compromiso con la sustentabilidad), 5.1, 5.3
G4-15: Principios u otras iniciativas externas de carácter económico, social y ambiental que la organización suscribe o ha adoptado.	2.7.2, Alcance de este Reporte de Sustentabilidad 2015
G4-16: Asociaciones y organizaciones de promoción nacional o internacional a las que la organización pertenece	Alcance de este Reporte de Sustentabilidad 2015
<b>Aspectos materiales y Cobertura</b>	
G4-17: Listado de entidades cubiertas por los estados financieros de la organización y otros documentos equivalentes.	Mientras que este reporte incluye a Atanor SCA, la memoria y estados financieros incluye a: Atanor SCA, Atanor Uruguay, Atanor Paraguay, Atanor Chile, Atar Semillas Híbridas, Piedra Blanca del Tajamar, Racuza, Finaique, Norte Inversiones, Norday, Cedul, Anhui Huaxing, Valuveal.
G4-18: Proceso de definición del contenido de la memoria y la Cobertura de cada Aspecto.	2.8
G4-19: Listado de Aspectos materiales.	2.8
G4-20: Cobertura de cada Aspecto material dentro de la organización.	2.8
G4-21: Cobertura de cada Aspecto material fuera de la organización.	2.8
G4-22: Descripción de las consecuencias de las re-expresiones de la información de memorias anteriores y sus causas.	No aplica por ser el primer Informe de Sustentabilidad publicado.
G4-23: Cambio significativo en el alcance y la Cobertura de cada Aspecto con respecto a memorias anteriores.	No aplica por ser el primer Informe de Sustentabilidad publicado.
<b>Participación de los grupos de interés</b>	
G4-24: Listado de los grupos de interés vinculados a la organización	2.6.3
G4-25: Base para la elección de los grupos de interés con los que la organización trabaja.	2.6.3
G4-26: Descripción del enfoque adoptado para la participación de los grupos de interés.	2.5.1, 2.8, 3.6, 4.1.1, 4.2.3, 5.4
G4-27: Cuestiones y problemas clave han surgido a raíz de la Participación de los grupos de interés y descripción de la evaluación hecha por la organización, entre otros aspectos mediante su memoria	2.5.1, 2.8
<b>Perfil de la memoria</b>	
G4-28: Período objeto de la memoria	Retiración contratapa
G4-29: Fecha de la última memoria	No aplica por ser el primer Informe de Sustentabilidad publicado.

G4-30: Ciclo de presentación de memorias	No aplica por ser el primer Informe de Sustentabilidad publicado.
G4-31: Punto de contacto para cuestiones relativas al contenido de la memoria.	Retiración contratapa
G4-32: Opción «de conformidad» con la Guía que ha elegido la organización, Índice GRI de la opción elegida y referencia al Informe de Verificación externa.	Retiración contratapa, tabla GRI
G4-33: Política y prácticas vigentes de la organización con respecto a la verificación externa de la memoria.	Este informe no cuenta con verificación externa.
<b>Gobierno</b>	
G4-34: Estructura de gobierno de la organización y sus comités.	2.5
G4-35: Proceso de delegación del órgano superior de gobierno de su autoridad en temas económicos, ambientales y sociales en la alta dirección y determinados empleados.	2.5, 2.6.1
G4-36: Designación de un cargo ejecutivo o no ejecutivo con responsabilidad en temas económicos, ambientales y sociales, y si la misma reporta directamente al órgano superior de gobierno.	2.5, 2.6.1
G4-39: Indicar si el presidente del órgano superior de gobierno ocupa también un cargo ejecutivo.	El Presidente del Directorio es también CEO de la compañía.
G4-41: Procesos para prevenir y gestionar posibles conflictos de intereses en el órgano superior de gobierno.	2.5.1
<b>Ética e Integridad</b>	
G4-56: Describa los valores, los principios, los estándares y las normas de la organización.	2.5.1, 2.6, 2.6.2
G4-57: Mecanismos internos y externos para el asesoramiento en pro de una conducta ética y lícita, y asuntos relacionados con la integridad organizacional, tales como líneas de ayuda.	2.5.1
G4-58: Mecanismos internos y externos de denuncia de conductas poco éticas o ilícitas, y asuntos relacionados con la integridad organizacional.	2.5.1

Contenidos Básicos Específicos			
Aspectos Materiales	Información sobre el enfoque de gestión e Indicadores	Página	Omisiones
<b>CATEGORÍA: ECONOMÍA</b>			
Desempeño Económico	Enfoque de gestión	2.4, 2.6, 2.8	
	G4-EC1: Valor económico directo generado y distribuido.	2.4	
	G4-EC2: Consecuencias económicas y otros riesgos y oportunidades para las actividades de la organización que se derivan del cambio climático.	Los dos pilares productivos de la compañía están fuertemente ligados a las actividades agropecuarias por lo que el cambio climático y sus consecuencias tendrán un impacto directo sobre nuestras actividades. Sin embargo, aún no se ha podido desarrollar un estudio específico en esta materia dados los altos costos y los cambios continuos que hacen inviábiles estudios de largo plazo. Sin embargo, se estudia de cerca los informes que se emiten en esta materia.	
	G4-EC4: Ayudas económicas recibidas otorgadas por entes del gobierno	No recibimos crédito alguno en el transcurso del año 2015. En lo que respecta a los Ingenios ubicados en la Provincia de Tucumán, la compañía se encuentra usufructuando los beneficios impositivos instaurados por la Ley Provincial N° 8539. Esto representa para la Sociedad un ahorro efectivo del 0.3269322% del total de ventas de azúcares y alcohol etílico con facturación directa y del 1.49448898% de las ventas de dichos productos realizados a través de consignatarios. A través de la resolución de la Directora General de Cultura y Educación N° 1990 de fecha 7/10/2015, se aprueba el otorgamiento de crédito fiscal, presentado por nuestra compañía por la suma	

		de \$ 3.000.000, destinado a financiar acciones de capacitación al personal de la empresa y a financiar la compra de equipamiento.	
Prácticas de contratación/adquisición	Enfoque de gestión	2.6, 2.8, 4.1	
	G4-EC9: Porcentaje del gasto en lugares con operaciones significativas que corresponde a proveedores locales.	4.1	
	G4-FP1: Porcentaje del volumen adquirido de proveedores que cumplen con la política de contratación de la empresa.	Nos encontramos en la etapa final de la emisión de la Política de adquisición de bienes y contratación de servicios de la compañía. A futuro reportaremos este indicador.	
<b>CATEGORÍA: MEDIO AMBIENTE</b>			
Energía	Enfoque de gestión	2.6, 2.8, 5.1, 5.2, 5.5, 5.10	
	G4-EN3: Consumo energético interno	5.10	
	G4-EN5: Intensidad energética.	5.10	
	G4-EN6: Reducción del consumo energético.	5.10	
	G4-EN7: Reducciones de los requisitos energéticos de los productos y servicios	5.10	
Agua	Enfoque de gestión	2.6, 2.8, 5.1, 5.2, 5.5, 5.8	
	G4-EN8: Captación total de agua según la fuente	5.8	
	G4-EN9: Fuentes de agua que han sido afectadas significativamente por la captación de agua	En el caso de la extracción de agua de pozo, las plantas cuentan con controles internos (nivel estático, análisis físico-químico del agua) para verificar el desarrollo del acuífero. Además rota los pozos de consumo para reducir el impacto del uso del recurso hídrico subterráneo. En el caso de aguas superficiales, es la misma división de Recursos Hídricos de la Provincia que nos indica el consumo disponible considerando un uso racional del recurso.	
	G4-EN10: Porcentaje y volumen total de agua reciclada y reutilizada	5.8	
Emisiones	Enfoque de gestión	2.6, 2.8, 5.1, 5.2, 5.5, 5.9	
	G4-EN15: Emisiones directas de gases de efecto invernadero (Alcance 1)	5.9	
	G4-EN16: Emisiones indirectas de gases de efecto invernadero al generar energía (Alcance 2)	5.9	
	G4-EN18: Intensidad de las emisiones de gases de efecto invernadero	5.9	
Efluentes y residuos	Enfoque de gestión	2.6, 2.8, 5.1, 5.2, 5.5, 5.7	
	G4-EN22: Vertido total de aguas, según su calidad y destino.	5.7.2	
	G4-EN23: Peso total de los residuos, según tipo y método de tratamiento.	5.7, 5.7.1	
	G4-EN25: Peso de los residuos transportados, importados, exportados o tratados que se consideran peligrosos en virtud de los anexos i, ii, iii y viii del convenio de basilea2, y porcentaje de residuos transportados internacionalmente.	5.7, 5.7.1	
	Enfoque de gestión	2.6, 2.8, 5.1, 5.2, 5.3, 5.4, 5.5	

Productos y servicios	G4-EN27: Mitigación del impacto ambiental de los productos y servicios.	5	
Cumplimiento regulatorio	Enfoque de gestión	2.6, 2.5.1, 2.8	
	G4-EN29: Valor monetario de las multas significativas y número de sanciones no monetarias por incumplimiento de la legislación y la normativa ambiental.	En 2015 no registramos ninguna causa judicial sobre temas ambientales.	
Transporte	Enfoque de gestión	2.6, 2.8, 5.6	
	G4-EN30: Impactos ambientales significativos del transporte de productos y otros bienes y materiales utilizados para las actividades de la organización, así como del transporte de personal.	4.2.3, 5.6	
Evaluación Ambiental de Proveedores	Enfoque de gestión	2.6, 2.8, 4.1	
	G4-EN32: Porcentaje de nuevos proveedores que fueron evaluados en función de criterios ambientales	Actualmente estamos trabajando en la elaboración de un Proceso de Compras para sistematizar y en un sistema de evaluación de su desempeño, que integrará aspectos ambientales.	
Mecanismos de reclamación en materia ambiental	Enfoque de gestión	2.5.1, 2.6, 2.8	
	G4-EN34: Número de reclamaciones ambientales que se han presentado, abordado y resuelto mediante mecanismos formales de reclamación.	En 2015 no se recibieron reclamos formales en materia ambiental.	
<b>CATEGORÍA: DESEMPEÑO SOCIAL</b>			
<b>SUBCATEGORÍA: PRACTICAS LABORALES Y TRABAJO DECENTE</b>			
Empleo	Enfoque de gestión	2.6, 2.8, 3.1, 3.2	
	G4-LA2: Prestaciones sociales para los empleados a jornada completa que no se ofrecen a los empleados temporales o a media jornada, desglosado por ubicaciones significativas de actividad	3.7	
Salud y seguridad en el trabajo	Enfoque de gestión	2.6, 2.8, 3.8	
	G4-LA7: Trabajadores cuya profesión tiene una incidencia o un riesgo elevados de enfermedad.	Los puestos de trabajos no constituyen en ningún caso alto riesgo de contraer enfermedades profesionales y /o accidentes. En todo caso, en aquellos donde el riesgo marginal crea algún tipo de exposición a agentes de riesgo, se les refuerzan las medidas de ingeniería y protectivas, además de realizar monitoreo periódico de niveles de exposición a los mismos por terceras partes.	
Capacitación y educación	Enfoque de gestión	2.6, 2.8, 3.5	
	G4-LA9: Promedio de horas de capacitación anuales por empleado, desglosado por sexo y por categoría laboral.	3.5	Trabajaremos para sistematizar este indicador por género y categoría laboral, y publicarlo en

			los próximos informes.
	G4-LA10: Programas de gestión de habilidades y de formación continua que fomentan la empleabilidad de los trabajadores y les ayudan a gestionar el final de sus carreras profesionales.	3.5	
Evaluación de las prácticas laborales de los proveedores	Enfoque de gestión	2.6, 2.8, 4.1	
	G4-LA14: Porcentaje de nuevos proveedores que se examinaron en función de criterios relativos a las prácticas laborales.	Actualmente estamos trabajando en la elaboración de un Proceso de Compras para sistematizar y en un sistema de evaluación de su desempeño, que integrará aspectos ambientales.	
Mecanismos de reclamación sobre prácticas laborales	Enfoque de gestión	2.5.1, 2.6, 2.8	
	G4-LA16: Número de reclamaciones sobre prácticas laborales que se han presentado, abordado y resuelto mediante mecanismos formales de reclamación.	2.5.1	
<b>SUBCATEGORÍA: DERECHOS HUMANOS</b>			
No discriminación	Enfoque de gestión	2.6, 2.8, 3.2	
	G4-HR3: Número de casos de discriminación y medidas correctivas adoptadas.	No se registraron.	
Libertad de asociación y negociación colectiva	Enfoque de gestión	2.6, 2.8, 3.2, 3.3	
	G4-HR4: Identificación de centros y proveedores en los que la libertad de asociación y el derecho de acogerse a convenios colectivos puedan infringirse o estar amenazados, y medidas adoptadas para defender estos derechos.	No se identificaron.	
Trabajo infantil	Enfoque de gestión	2.6, 2.8, 3.2	
	G4-HR5: Identificación de centros y proveedores con un riesgo significativo de casos de explotación infantil, y medidas adoptadas para contribuir a la abolición de la explotación infantil.	No se identificaron.	
Trabajo forzoso	Enfoque de gestión	2.6, 2.8, 3.2	
	G4-HR6: Centros y proveedores con un riesgo significativo de ser origen de episodios de trabajo forzoso, y medidas adoptadas para contribuir a la eliminación de todas las formas de trabajo forzoso.	No se identificaron.	
Mecanismos de reclamación en materia de derechos humanos	Enfoque de gestión	2.5.1, 2.6, 2.8	
	G4-HR12: Número de reclamaciones sobre derechos humanos que se han presentado, abordado y resuelto mediante mecanismos formales de reclamación	2.5.1	
<b>SUBCATEGORÍA: SOCIEDAD</b>			
Comunidades Locales	Enfoque de gestión	2.6, 2.8, 6	
	G4-SO1: Porcentaje de operaciones donde se han	6	

	implantado programas de desarrollo, evaluaciones de impactos y participación de la comunidad local.		
	G4-SO2: Centros de operaciones con efectos negativos significativos, posibles o reales, sobre las comunidades locales.	Si bien se cuenta con varias operaciones fuertemente controladas debido a su riesgo y con respuesta inmediata en asociación con las fuerzas vivas de cada localidad, las mismas no están evaluadas más allá del riesgo puntual. Este análisis se abordará en un mediano plazo para incrementar el alcance de los esfuerzos que se realizan a diario para mantener la seguridad de las operaciones tanto hacia la comunidad como los trabajadores.	
Lucha contra la corrupción	Enfoque de gestión	2.5.1, 2.6, 2.8, 3.5	
	G4-SO3: Número y porcentaje de centros en los que se han evaluado los riesgos relacionados con la corrupción y riesgos significativos detectados.	2.5.1	
	G4-SO4: Políticas y procedimientos de comunicación y capacitación sobre la lucha contra la corrupción.	3.5	
Cumplimiento regulatorio	Enfoque de gestión	2.5.1, 2.6, 2.8	
	G4-SO8: Valor monetario de multas y sanciones no monetarias por el incumplimiento de la legislación y la normativa	Referido a reclamaciones de daños y perjuicios, la compañía cuenta con las siguientes actuaciones en trámite de años anteriores: (i) Cantarutti Marcelo s/ Lesiones Culposas: La causa tiene por objeto las lesiones presuntamente sufridas por el menor en propiedad del Ingenio. Se denuncia que las mismas fueron consecuencia de materiales de desechos candentes en los piletones de decantación de cenizas. Como en la causa penal no existe formalmente un monto reclamado, no hay previsión económica al respecto. (ii) Abrahan, Rocha, Roldán s/ fallecimiento y lesiones: Un grupo de operarios en ocasión de estar haciendo tareas de limpieza de tanques de melaza, por un accidente se produjo la apertura y caída del producto caliente, produciendo la muerte de dos operarios y lesiones a los restantes cinco operarios. Al no haber un monto determinado no se ha realizado previsión al respecto.	
Mecanismos de reclamación por impacto social	Enfoque de gestión	2.5.1, 2.6, 2.8	
	G4-SO11: Número de reclamaciones sobre impactos sociales que se han presentado, abordado y resuelto mediante mecanismos formales de reclamación.	No se han recibido quejas formales en 2015.	
Alimentos saludables y asequibles	Enfoque de gestión	4.2, 4.2.3, 4.3	
<b>SUBCATEGORÍA: RESPONSABILIDAD SOBRE LOS PRODUCTOS</b>			
Salud y Seguridad de los clientes	Enfoque de gestión	2.6, 2.8, 4.2, 4.2.3, 4.3	
	G4-PR1: Porcentaje de categorías de productos y servicios significativos cuyos impactos en materia de salud y	4.2, 4.2.3, 4.3	

	seguridad se han evaluado para promover mejoras.		
	G4-PR2: Número de incidentes derivados del incumplimiento de la regulación relativa a los impactos de los productos y servicios en la salud y la seguridad de clientes.	No se registraron.	
	G4-FP6: Porcentaje del total del volumen de ventas de productos, por categoría de producto, que tienen disminución en grasas saturadas, grasas transgénicas, sodio y azúcares.		Debido al tipo de operaciones y productos comercializados por la compañía, este indicador no aplica.
	G4-FP7: Porcentaje del total del volumen de ventas de productos, por categoría de producto, que tienen aumento de ingredientes nutritivos como fibra, vitaminas, minerales, fitoquímicos o aditivos funcionales.		Debido al tipo de operaciones y productos comercializados por la compañía, este indicador no aplica.
Etiquetado de los productos y servicios	Enfoque de gestión	2.6, 2.8, 4.2.3	
	G4-PR3: Tipo de información que requieren los procedimientos de la organización relativos a la información y el etiquetado de sus productos y servicios, y porcentaje de categorías de productos y servicios significativos que están sujetas a tales requisitos.	4.2.3	
	G4-PR4: Número de incumplimientos de la regulación y de los códigos voluntarios relativos a la información y al etiquetado de los productos y servicios, desglosados en función del tipo de resultado.	No se registraron.	
Cumplimiento regulatorio	Enfoque de gestión	2.5.1, 2.6, 2.8	
	G4-PR9: Valor monetario de las multas significativas fruto del incumplimiento de la normativa en relación con el suministro y el uso de productos y servicios de la organización.	No se registraron.	

## RETIRACION CONTRATAPA

### Alcance de este Reporte de Sustentabilidad 2015

Incluimos en este documento todas las actividades llevadas a cabo por Atanor en Argentina a lo largo del año 2015. Asimismo, incluimos información del año 2014 para facilitar la comparabilidad de los datos presentados, permitiendo al lector considerar la evolución temporal de los mismos.

#### Lineamientos utilizados

##### ***Global Reporting Initiative***

Este documento fue elaborado conforme a la "Guía para la elaboración de memorias de sostenibilidad" de Global Reporting Initiative (GRI), en su última versión, la Guía G4, e incluye información del Suplemento para la Industria de Alimentos. Consideramos que el Informe se elaboró con la opción "de conformidad" esencial de la Guía G4.

##### ***Pacto Mundial de Naciones Unidas***

Presentamos la Comunicación de Progreso (CoP), para dar cumplimiento al compromiso asumido respecto a los 10 Principios de Derechos Humanos, Derechos Laborales, Ambiente y Anti-corrupción del Pacto Mundial de Naciones Unidas.

##### ***Objetivos de Desarrollo Sostenible***

Damos a conocer nuestro compromiso con la nueva Agenda 2030 para el Desarrollo Sostenible, aprobada en 2015 por la Asamblea General de Naciones Unidas, a favor de las personas, el planeta y la prosperidad. Asumimos la meta de trabajar en esta nueva Agenda y en los 17 Objetivos que plantea en temas económicos, sociales y ambientales.



## CONTRATAPA

**Edición:** Dirección de Sustentabilidad  
[www.atanor.com.ar/](http://www.atanor.com.ar/)

**Facilitadores externos:** ReporteSocial  
[www.reportesocial.com](http://www.reportesocial.com)