



**Relatório de
Sustentabilidade
2015**

SUMÁRIO

INTRODUÇÃO 04
IDENTIDADE CORPORATIVA 05
PALAVRA DO PRESIDENTE 06
DESTAQUES 2015 07

PERFIL

SOBRE A RADIANTE 08
NOSSOS SERVIÇOS 09
CLIENTES 11
FORNECEDORES 12
DESEMPENHO ECONÔMICO 13
COMBATE À CORRUPÇÃO 16

SOBRE O RELATÓRIO

TEMAS MATERIAIS 18
CONSTRUÇÃO DA MATERIALIDADE 20

GOVERNANÇA E SUSTENTABILIDADE

GOVERNANÇA CORPORATIVA 21
RADIANTE NA ERA DA SUSTENTABILIDADE 25
ÉTICA E INTEGRIDADE 27
QUALIDADE 28

MEIO AMBIENTE

INICIATIVAS 29
INVESTIMENTOS EM MEIO AMBIENTE 30
IMPACTOS AMBIENTAIS 31
GESTÃO DE GASES DE EFEITO ESTUFA (GEE) 32
GESTÃO DE RESÍDUOS SÓLIDOS 33
LOGÍSTICA RESERVA 35
CAMPANHAS AMBIENTAIS 36
GESTÃO DE RESÍDUOS EM PROL DA RESPONSABILIDADE SOCIAL 37
GESTÃO DE RESÍDUOS NATURAIS: ÁGUA E ENERGIA 38

CAPITAL HUMANO

TREINAMENTO E EDUCAÇÃO 43
DIREITOS HUMANOS 49
DIVERSIDADE E IGUALDADE DE OPORTUNIDADES 50
CANAL DE COMUNICAÇÃO INTERNO 51
SEGURANÇA NO TRABALHO 52
SAÚDE E BEM-ESTAR DO COLABORADOR 56

COMUNIDADES LOCAIS

INVESTIMENTO NA COMUNIDADE 58
ESPORTE E INCLUSÃO SOCIAL 58
CULTURA 59
SAÚDE 59
VOLUNTARIADO 60
QUALIFICAÇÃO PROFISSIONAL 61
APOIO A EVENTOS DA COMUNIDADE 62

Introdução

Com publicação anual, esta é a segunda edição do Relatório de Sustentabilidade da Radiante Engenharia de Telecomunicações, que apresenta as principais conquistas e desafios da organização nas áreas de responsabilidade socioambiental, resultados operacionais, financeiros, de gestão e de governança no período de 1º de janeiro a 31 de dezembro de 2015. [\[G4-28, G4-30\]](#)

Este documento objetiva prestar contas e compartilhar resultados, conquistas e desafios com os públicos com os quais a Radiante se relaciona: colaboradores, clientes, fornecedores, comunidade, governo, parceiros de negócio, especialistas e formadores de opinião. As informações aqui publicadas estão de acordo com as diretrizes do G4 da GRI (Global Reporting Initiative), opção essencial, e atualizam dados do relato 2014. [\[G4-24, G4-29, G4-32\]](#)

Este relato auxilia a empresa no estabelecimento e cumprimento de um planejamento estratégico para 2016, com base em procedimentos e projetos que envolvam a evolução da governança e da sustentabilidade. Para enviar comentários ou sugestões, entre em contato conosco pelo e-mail: sustentabilidade@radiante.com.br. [\[G4-18, G4-31\]](#)

Identidade Corporativa [G4-56]

Missão

Oferecer soluções completas em telecomunicações com ética, agilidade e inovação, proporcionando ao cliente qualidade e confiabilidade.

Visão

Manter posição competitiva no mercado nacional.

Valores

Competência: fator estratégico para a empresa em longo prazo.

Transparência: exerce papel fundamental na gestão sustentável da organização.

Formar e reter talentos: investimento em inovação e crescimento profissional.

Sustentabilidade econômica, social e ambiental: pilares primordiais para a sobrevivência da empresa em um mercado cada vez mais competitivo.

Ética

Perseguir resultados com honestidade, sinceridade, dignidade, probidade e transparência, buscando ser uma empresa cada vez mais respeitada e competitiva no segmento de telecomunicações.

Qualidade

Atender as necessidades do cliente com firmeza de propósito, prestando serviços com qualidade e confiabilidade, com ênfase em estrutura organizacional, gerência e capacitação dos recursos humanos buscando a melhoria contínua dos processos.



Helio Bampi
Diretor-Presidente

Palavra do Presidente [G4-1]

Foi um longo caminho até chegar aqui. Muitos desafios, vitórias, mudanças no meio do caminho, ajustes importantes que nos permitiram completar 25 anos de história como uma das maiores e mais respeitadas empresas de projetos, implantação e manutenção de sistemas de telecomunicações do Brasil.

Avançamos muito nas diretrizes da sustentabilidade organizacional, e somos a primeira empresa prestadora de serviços de telecom às operadoras no Brasil a lançar um Relatório de Sustentabilidade com base nas diretrizes do **Global Reporting Initiative (GRI International)**. Com base neste importante documento, a empresa trabalha fortemente em busca do equilíbrio econômico, social e ambiental; valorizando o respeito ao cliente e ao colaborador, a ética e honestidade. O nosso compromisso com a transparência envolve todos os públicos com os quais nos relacionamos.

2015 foi um ano importante no que tange à sustentabilidade organizacional. Criamos o Saber e Renovar, treinamento interno para mudança cultural em prol da sustentabilidade; inovamos ao implementar um programa de logística reversa para reciclagem dos resíduos de fibra óptica resultante das nossas operações; aderimos ao Pacto Global e aos 10 princípios baseados nos Direitos Humanos, Trabalho, Meio Ambiente e Contra a Corrupção. Investimos em treinamento e educação dos colaboradores, 170% a mais que em 2014, e criamos cursos e ações inéditos para melhoria da qualificação profissional e qualidade de vida dos nossos trabalhadores.

No ponto de vista macroeconômico, o ano foi muito desafiador. Embora a economia do país esteja caminhando de forma lenta, conseguimos crescer 23,9% frente ao resultado de 2014; entretanto, o lucro diminuiu sensivelmente. Nossa expectativa para 2016 é manter o crescimento da organização sem perder a qualidade dos serviços prestados, continuar investindo em melhorias de processos e ações voltadas ao meio ambiente e capital humano.

É com a visão focada na sustentabilidade organizacional, qualidade dos serviços prestados aos clientes e melhores condições de trabalho aos nossos colaboradores, que a Radiante Engenharia de Telecomunicações atua para permanecer no mercado de Telecom por muitas décadas. Afinal, é a nossa fibra que ajuda a conectar o Brasil.

A todos que, de alguma forma, contribuíram com a Radiante ao longo de todos esses anos de existência, o nosso muito obrigado.

Helio Bampi
Diretor-Presidente

Destaques em 2015

- Radiante torna-se signatária do Pacto Global.
- Economia de 33,88% no consumo de energia elétrica em relação a 2014.
- Foram instalados novos dispositivos para gestão hídrica na matriz.
- Implantação de um depósito intermediário de resíduos sólidos.
- Pioneirismo no segmento de telecom no Programa de Logística Reversa para reciclagem de cabos de fibras ópticas.
- A frota deixou de emitir 576 toneladas de CO² devido à troca de combustível fóssil por combustível renovável.
- Programa Saber e Renovar foi realizado para 97% dos colaboradores.
O treinamento aborda assuntos ligados a direitos humanos, meio ambiente e saúde e segurança no trabalho.
- Realização de cursos de qualificação profissional voltados à comunidade.
- Criação da Ouvidoria.
- Criação de um Comitê de Ética.
- Recertificação da NBR ISO 9001: 2008 na matriz e na filial de Londrina.
Certificação na filial de Florianópolis.

Perfil

Sobre a Radiante

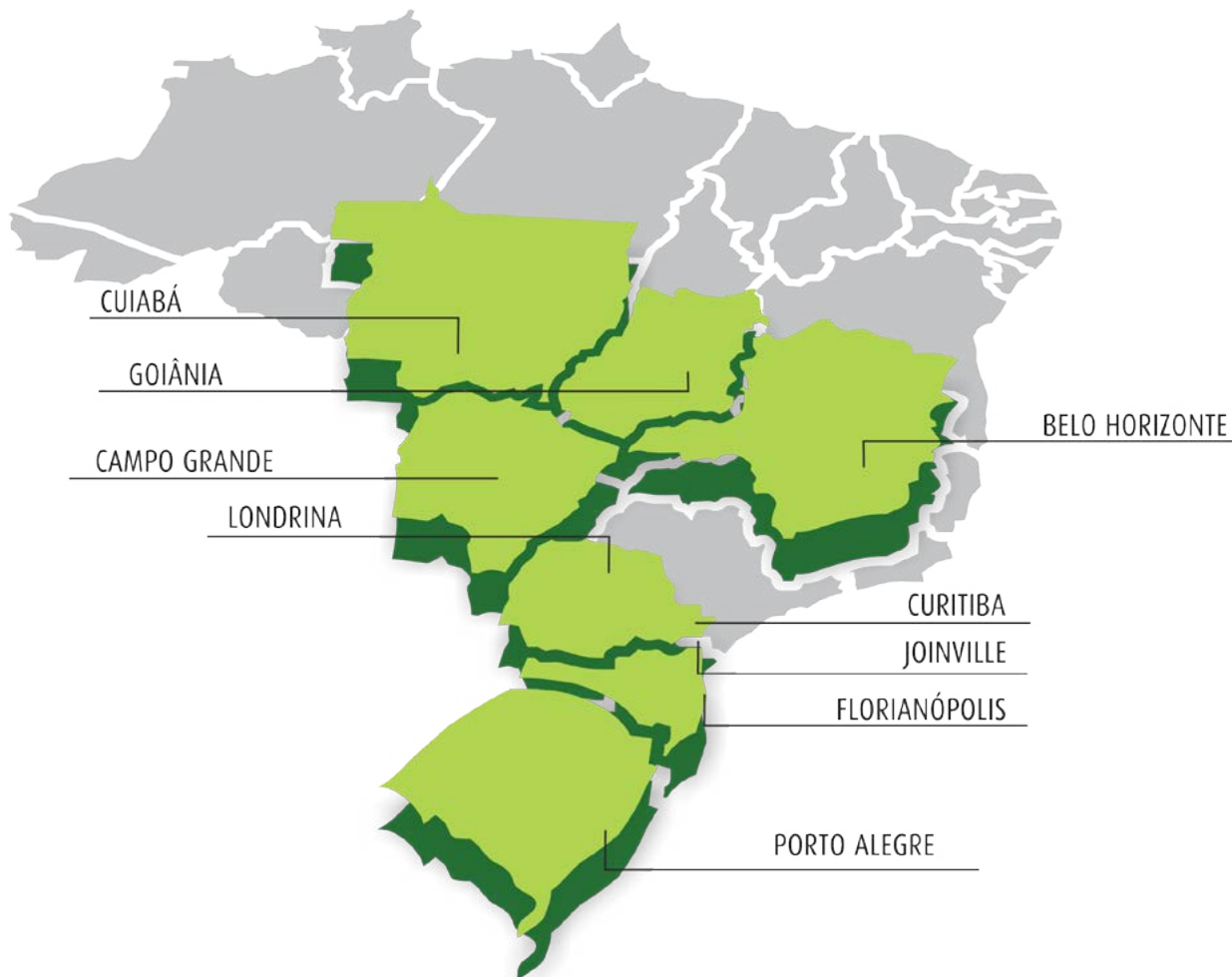
Há 25 anos, nossa fibra ajuda a conectar o Brasil

Com sede em Curitiba, Paraná, a Radiante Engenharia de Telecomunicações foi fundada em 1991, pelo engenheiro eletricitista Helio Bampi. A empresa atua em todo o território brasileiro na execução de serviços e soluções completas em telecom. A organização é de grande porte e possui capital fechado. É considerada uma das maiores e mais conceituadas prestadoras do segmento no Brasil. O crescimento da Radiante não aconteceu por acaso.

A empresa trabalha fortemente estratégias de gestão focadas em satisfação dos clientes, qualidade dos serviços prestados e sustentabilidade organizacional. Fruto da evolução de uma organização que completa 25 anos, priorizando a ética nos negócios, valorização do capital humano e respeito ao cliente. [\[G4-3, G4-4, G4-5, G4-6, G4-7, G4-8\]](#)

Em 2015, a empresa manteve, além da matriz, oito filiais nos estados do Paraná, Rio Grande do Sul, Santa Catarina, Minas Gerais, Goiás, Mato Grosso do Sul e Mato Grosso, além das bases operacionais em diversos municípios do país: Caxias do Sul, Santa Maria, Pelotas, Passo Fundo, Criciúma, Lages, Blumenau, Cascavel, Maringá, Uberlândia, Juiz de Fora, Governador Valadares, Varginha e Rondonópolis. Houve mudança de endereço nas filiais de Goiânia, Campo Grande, Cuiabá e Joinville. [\[G4-8, G4-13\]](#)

Onde estamos?



Nossos serviços

Ao longo dos 25 anos de atuação no mercado de telecom, houve gradativamente o crescimento e melhoria do escopo dos serviços ofertados pela organização. Especializamo-nos na construção e manutenção de redes ópticas e metálicas, externas e internas, aéreas e subterrâneas para as principais operadoras de telecomunicações do Brasil. Confira abaixo outros serviços realizados pela Radiante. [\[G4-4, G4-9\]](#)

- ✓ Atua como fornecedora de serviços e materiais na área de transmissão, nas tecnologias PDH, SDH, DWDM, Redes IP, NGN e VSATs.
- ✓ Elabora estudos de viabilidade técnica para construção, testes, certificações e configuração de modems e roteadores para acesso às redes das operadoras. O público: clientes pessoa física e pessoa jurídica.

- ✓ Transforma a infraestrutura de salas convencionais em salas de equipamentos para telecomunicações com energia AC/DC, banco de baterias, sistema de ar-condicionado e estruturas para acomodação de cabos. [G4-4]

Com um contingente de 1.272 colaboradores, todos cobertos por acordos de convenção coletiva, atendemos os mais diversos setores da indústria, do comércio, de serviços e da governança em geral. Atualmente, possuímos na carteira de clientes todas as operadoras de telecomunicações do Brasil; provedores de internet; órgãos do governo como a TELEBRAS, PROCempa-RS, COPEL-PR, RNP BRASIL, SERCOMTEL-PR, PETROBRAS e empresas da iniciativa privada. [G4-8, G4-9, G4-10, G4-11]

Mesmo diante de um cenário econômico nacional desfavorável, no ano vigente do relatório, houve 36 operações da organização, 20% a mais do que em 2014 - as operações são os contratos firmados entre a organização e clientes. Podemos destacar, por exemplo, a quantidade de redes ópticas que está sob a responsabilidade da Radiante em várias regiões brasileiras (45 mil quilômetros de redes ópticas). Sem dúvida, melhoramos nossa performance no que diz respeito à diminuição do tempo de atendimento (SLA), o que nos rendeu em 2015, importantes renovações contratuais.

Um serviço atípico, executado em 2015, foi referente a um contrato no Distrito Federal e Rondônia, realizado para o Exército Brasileiro. Fizemos o remanejamento de rede metálica para óptica em unidades da corporação do Exército nessas regiões. E para conduzir com sucesso serviços como esses, onde a empresa não possui bases operacionais, foi criado um estudo estratégico da geografia destas localidades, aliado a uma forte infraestrutura de equipamentos de ponta e pessoal qualificado para execução das obras.

Outro ponto de destaque em nossas operações, em 2015, foi a construção e remanejamento de redes ópticas e metálicas, ultrapassando a marca de 25 mil quilômetros, nos estados do Rio Grande do Sul, Santa Catarina, Paraná e Mato Grosso do Sul.

Cientes

Manter um relacionamento de confiança e respeito com os clientes é uma das premissas da Radiante Engenharia de Telecomunicações. A missão da empresa retrata a busca pela excelência em atender com agilidade e inovação, proporcionando aos nossos parceiros confiabilidade e qualidade nos serviços prestados.

A Radiante utiliza ferramentas do Sistema de Gestão da Qualidade para monitorar os índices de satisfação dos clientes e realiza uma análise crítica abordando 29 itens relacionados à legislação, saúde, segurança e logística aplicada. As várias políticas de gestão e governança implantadas na organização visam garantir a satisfação e confiança dos seus clientes, trabalhando internamente, de forma sistêmica, indicadores de Qualidade, Prazo e Gestão de Riscos. **[G4-PR1, G4-PR5] *tema material**

A Radiante avançou no escopo da pesquisa de satisfação, reforçando conceitos considerados fundamentais para atender os clientes com excelência, sinalizando as melhorias que devemos adotar dentro dos procedimentos internos da empresa, conforme mostra o gráfico abaixo. **[G4-PR1, G4-PR5] *tema material**



No ano vigente ao Relatório, cumprimos a meta de estender em 50% a pesquisa de satisfação para os nossos clientes e de monitorar seu resultado anualmente, bem como atualizar os parâmetros para uma nova pesquisa. Todos os contratos assinados, novos ou aditados, passaram por uma análise crítica segundo as diretrizes do documento interno baseado na NBR ISO 9001:2008. **[G4-PR1, G4-PR5] *tema material**

A Radiante respeita a privacidade do cliente. Em 2015, criamos a Ouvidoria (para receber reclamações e denúncias) e o Comitê de Ética. Esses dois mecanismos nos auxiliam a garantir o sigilo das informações e dados dos nossos clientes. Nesse período, não houve queixas ou reclamações sobre vazamento de informações que pudesse violar os interesses comerciais

e estratégicos de nossos clientes. Tampouco sofremos qualquer sanção administrativa ou jurídica por descumprimento de regulamentos e leis durante o desempenho de nossas atividades. [G4-PR8, G4-PR9] *tema material

Fornecedores

Nossos fornecedores exercem papel fundamental na estratégia de negócio da organização e devem atender às necessidades da companhia, estando alinhados às questões socioambientais, além de oferecerem produtos ou serviços de qualidade e preço competitivo. Nossa rede de parceiros é formada, principalmente, por fornecedores de materiais, ferramentas e serviços diversos.

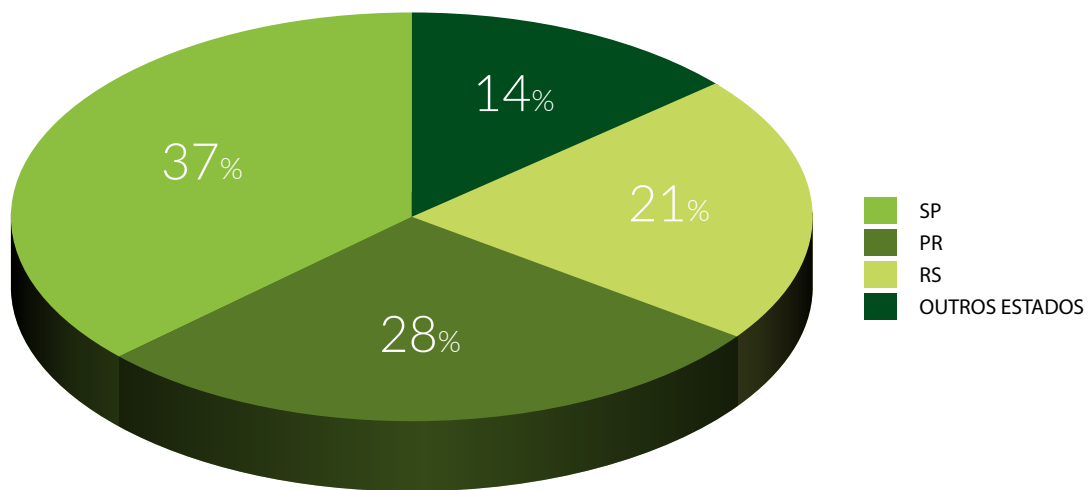
Com objetivo de fomentar a indústria local, a Radiante contrata empresas localizadas próximo às suas principais unidades operacionais. Atualmente são cerca de 494 fornecedores ativos, em sua maioria em São Paulo, Paraná e Rio Grande do Sul. Em 2015, a aquisição de materiais e a contratação de serviços negociaram um volume de compras na ordem de R\$ 17.217.398,60. [G4-12, G4-EC9]

Dependendo da criticidade e do tipo de serviço ou material a ser contratado, os critérios para a contratação podem ser mais ou menos exigentes. Se a aquisição for de baixa criticidade, a qualificação e a seleção são processos que ocorrem simultaneamente. Já os fornecimentos considerados críticos passam por acompanhamento diferenciado, conduzido pelos gerentes operacionais e pelo departamento de compras.

No ano vigente a este Relatório, houve mudança na forma de contratação de novos fornecedores e na gestão dos contratos dos fornecedores já contratados. A organização aperfeiçoou o cadastro de fornecedores - um formulário fundamentado na NBR ISO 9001:2008. - incluindo no cadastro perguntas sobre trabalho forçado ou análogo, meio ambiente e saúde e segurança no trabalho.

Funciona assim: os novos e antigos fornecedores devem responder ao cadastro e, de acordo com a resposta, a Radiante emite uma nota que qualifica ou desqualifica o fornecedor. As notas recebidas de 60 a 100 aprovam o cadastro do fornecedor. Notas de 50 a 59 caracterizam a necessidade de uma visita “in loco” para aprovação do cadastro, e notas de 00 a 49, o fornecedor é desqualificado. [G4-13, G4-EN32]

Esse procedimento junto aos nossos fornecedores consolida um processo de transparência entre ambas as partes e, sobretudo, estimula que o nosso parceiro também adote ações voltadas à sustentabilidade no seu negócio para se adequar às exigências do contratante. A Radiante deseja que a cadeia de *stakeholders* também faça a sua parte para contribuir com um mundo mais sustentável. [G4-12, G4-13, G4-26, G4-EN32]



Desempenho Econômico

O ano de 2015 foi marcado por uma forte recessão na economia brasileira, sobretudo, na indústria. A incerteza e o recuo dos investidores nacionais e internacionais no mercado nos motivou a readequar nossas operações em busca de competitividade e otimização de processos. Negociamos com fornecedores e baixamos os valores de alguns contratos em até 15%.

Nossa superação em relação ao mercado instável é devido a alguns fatores competitivos que nos permitem continuar prestando serviços com qualidade e inovação aos clientes. Podemos citar: vasto portfólio de atividades, gestão com foco em qualidade, produtividade, otimização estrutural, treinamento e qualificação da mão de obra.

Em 2015, apresentamos a Receita Operacional Líquida (ROL) de 98,350 milhões de reais, totalizando aumento em relação ao período anterior de 22,59%, alcançando a estimativa de nosso planejamento financeiro para esse ano. **[G4-17]**

O lucro operacional líquido atingiu o valor de 10,304 milhões de reais, correspondente a 10,48% da receita líquida. O EBITDA (lucro antes dos juros, impostos, despesas administrativas e depreciação) proporcionou o valor de 19,169 milhões de reais, representando 19,49% da receita líquida da organização.

O crescimento econômico da companhia foi de 23,93% frente ao resultado de 2014, apresentando o lucro líquido de R\$ 6.779,00 milhões de reais. Entretanto, o lucro diminuiu sensivelmente. O lucro obtido pela Radiante é reinvestido na melhoria de infraestrutura da empresa e na qualificação profissional e técnica dos nossos colaboradores. **[G4-9]**

Os fatores que contribuíram para a superação da crise e atingimento do planejamento estratégico/financeiro da organização foram:

- ✓ Manutenção dos clientes através de serviços confiáveis e de qualidade;
- ✓ Otimização das estruturas já existentes, ampliando o volume de atividades nas bases operacionais;
- ✓ Parcerias com fornecedores importantes para a empresa;
- ✓ Incentivos para a qualificação técnica e aprimoramento das competências do quadro de funcionários;
- ✓ Valorização dos talentos que apoiam as operações, por meio de cursos e treinamentos;
- ✓ Manutenção do foco e da disciplina das equipes e de seus gestores visando resultados de curto e médio prazo.

Valor Econômico Direto Gerado e Distribuído - 2015 [G4-EC1]

		(R\$ mil)
(+)	Valor Econômico Direto Gerado	108.344.021,25
	a) Receitas	108.420.354,83
(-)	Valor Econômico Distribuído	101.565.190,22
	d) Custos Operacionais, incluindo fornecedores	39.184.046,70
	e) Salários e Benefícios de Integrantes	48.460.239,00
	f) Pagamentos para Provedores de Capital	1.725.637,81
	g) Pagamento ao Governo	12.132.951,76
	h) Investimentos na Comunidade	62.314,94
(=)	Valor Econômico	6.778.831,04

Receita Bruta de Vendas **108.420.354,85**

Crescimento de 22,55%

Receita Operacional Líquida (ROL) **98.350.341,68**

Aumento de 22,59% em relação a 2014

Lucro Bruto **19.169.099,64**

Representa 19,49% da Receita Líquida

Lucro Operacional Líquido **10.304.228,90**

Corresponde a 10,48% da Receita Líquida

Lucro Líquido **6.778.831,04**

Combate à Corrupção

A organização reprovava a corrupção em todas as suas formas e, para combatê-la, criou medidas orientativas para seus colaboradores e procedimentos que auxiliam no combate à esta prática dentro e fora da empresa. Entre 1º de janeiro e 31 de dezembro de 2015, foram identificados dois casos de corrupção, um deles recebido por meio da Ouvidoria. Um dos casos resultou no desligamento do funcionário. O outro está em processo de investigação. Queremos ressaltar que todos os casos são tratados de forma sigilosa pela Radiante. **[G4-SO5] * tema material**

As medidas adotadas em 2015 no combate à corrupção atendem o cumprimento das metas estipuladas no relatório de 2014. **[G4-SO5] * tema material**

Política Anticorrupção

A Política orienta os colaboradores a respeito da Lei Brasileira Anticorrupção, Lei Antitruste, Lei de Licitações e Contratos e Lei de Improbidade Administrativa, especialmente para que todos estejam engajados no objetivo de mitigar e eliminar situações de risco à Radiante, inclusive aos funcionários de cargos de confiança (gerentes e diretores). Por meio da Política, todos estão aptos a auxiliar na identificação de tais situações de risco, abrangidos pela legislação supramencionada, mapeando e comunicando riscos à sua violação para os departamentos competentes da organização. O documento é amplamente divulgado aos funcionários através da intranet, murais, redes sociais, e-mail marketing e por meio do departamento de recursos humanos.

Ouvidoria

Canal de comunicação oficial da companhia e uma importante ferramenta para recebimento de denúncias e queixas sobre corrupção.

Comitê de Ética

O Comitê de Ética é a instância que recebe os casos de corrupção, após serem analisados pela alta direção da empresa.

Saber e Renovar

Neste importante treinamento ministrado para os colaboradores (novos e antigos) na matriz e em todas as filiais, a temática sobre corrupção também é abordada. Em menos de dois anos, avançamos muito no tema, porém sabemos da necessidade de irmos ainda mais adiante. Por isso, para 2016, atualizaremos o treinamento Saber e Renovar, incluindo as diretrizes da nossa Política Anticorrupção e estimulando o debate sobre este assunto entre os colaboradores.

Outra significativa meta a ser cumprida é a criação de um evento semestral para os funcionários da organização para discutir a corrupção no país, em casa, no trabalho e, sobretudo, formas de combatê-la no cotidiano. O evento terá formato de palestra e acontecerá em horário de expediente. **[G4-SO5] *tema material**



Sobre o Relatório

O escopo deste relato inclui os temas materiais definidos em nossa matriz de materialidade que abrange temáticas referentes à saúde e segurança, treinamento e educação, impactos ambientais, direitos humanos, dentre outros temas de grande relevância para a organização e seus *stakeholders*.

Temas materiais

No final de 2014, a Radiante realizou a identificação dos temas materiais deste relato. A metodologia utilizada para identificar os temas materiais é resultado de uma pesquisa junto aos públicos com os quais a empresa se relaciona, intitulada teste de materialidade. A pesquisa tratou de um conjunto de questões objetivas, baseadas em 38 temas pré-selecionados, cuja importância temática foi avaliada com notas de 1 a 5 por cada um dos *stakeholders* respondentes, sendo 1- sem importância; 2- pequena importância; 3- média importância; 4- grande importância e 5- enorme importância. [\[G4-18, G4-25, G4-26\]](#)

Etapa 1: Identificação

O Comitê de Sustentabilidade, que envolve os gestores e a alta direção da empresa, realizou um levantamento dos temas relevantes baseados nas diretrizes da GRI.

Etapa 2: Priorização

Por meio de um questionário on-line, foi aplicado o teste de materialidade, onde os temas pré-selecionados foram enviados para os públicos de relacionamento da empresa que estabeleceram um grau de importância para cada tema. A pesquisa ocorreu em novembro de 2014.

Etapa 3: Validação

Através das respostas de 111 questionários, gerou-se uma matriz de materialidade que sinalizou 26 temas de grande e enorme importância de acordo com a visão dos nossos *stakeholders*.

Etapa 4: Análise

Por meio da matriz de materialidade, a alta direção da empresa levou em consideração a visão dos *stakeholders* de dentro e de fora da organização, definindo então 15 temas materiais que constam neste relatório.



O engajamento dos *stakeholders* no processo da definição da materialidade foi conduzido pelos gerentes da Radiante, por meio de contatos telefônicos, e-mails e visitas. Esse processo de engajamento foi fundamental para o avanço da Radiante nos temas da sustentabilidade, possibilitando o aprofundamento da organização nas melhorias dos processos, do atendimento do cliente com foco na qualidade e melhorias de condições de trabalho para os colaboradores. [\[G4-26\]](#)

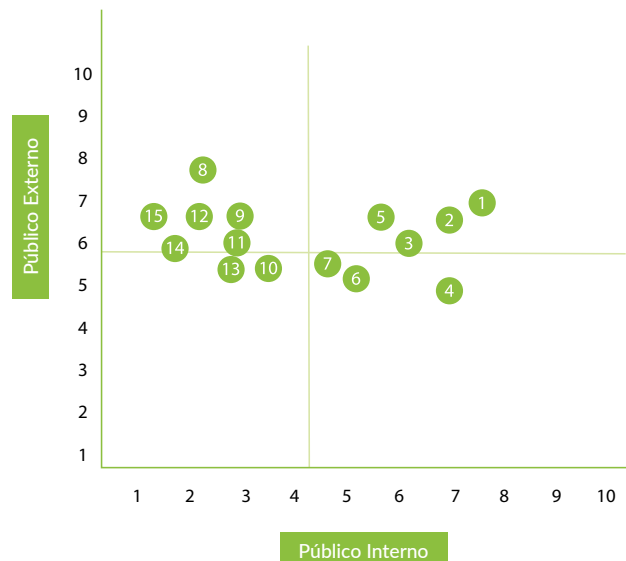
Por meio de análise das respostas do questionário e do levantamento, definiu-se a matriz de materialidade da organização, contendo 15 temas materiais, ou seja, assuntos de muita relevância sob o ponto de vista dos *stakeholders* e da empresa. Esses temas são tratados neste relatório de forma prioritária contendo metas definidas para cada um deles.

[\[G4-18, G4-19\]](#)

MATRIZ DE MATERIALIDADE

Temas Materiais [G4-19]	Tópicos Relevantes
1. Saúde e Segurança no Trabalho [tema material]	
2. Treinamento e Educação [tema material]	
3. Investimento em Proteção Ambiental [tema material]	
4. Satisfação do Cliente [tema material]	
5. Não Discriminação [tema material]	
6. Conformidade com Leis e Regulamentos Ambientais [tema material]	
7. Conformidade no Fornecimento e Uso de Produtos e Serviços [tema material]	
8. Diversidade e Igualdade de Oportunidades [tema material]	
9. Trabalho Infantil [tema material]	
10. Impactos dos Serviços na Saúde e Segurança do Cliente [tema material]	
11. Trabalho Forçado ou Análogo ao Escravo [tema material]	
12. Investimento em Infraestrutura e Serviços [tema material]	
13. Combate à Corrupção [tema material]	
14. Impactos Ambientais [tema material]	
15. Privacidade do Cliente [tema material]	
16. Consumo de Água	
17. Consumo de Energia	
18. Comunidades Locais	

- 1 Saúde e Segurança no Trabalho
- 2 Treinamento e Educação
- 3 Investimento em Proteção Ambiental
- 4 Satisfação do Cliente
- 5 Não Discriminação
- 6 Conformidade com Leis e Regulamentos Ambientais
- 7 Conformidade no Fornecimento e Uso de Produtos e Serviços
- 8 Diversidade e Igualdade de Oportunidades
- 9 Trabalho Infantil
- 10 Impactos dos Serviços na Saúde e Segurança de Clientes
- 11 Trabalho Forçado ou Análogo ao Escravo
- 12 Investimento em Infraestrutura e Serviços
- 13 Combate à Corrupção
- 14 Impactos Ambientais
- 15 Privacidade do Cliente



Governança e Sustentabilidade

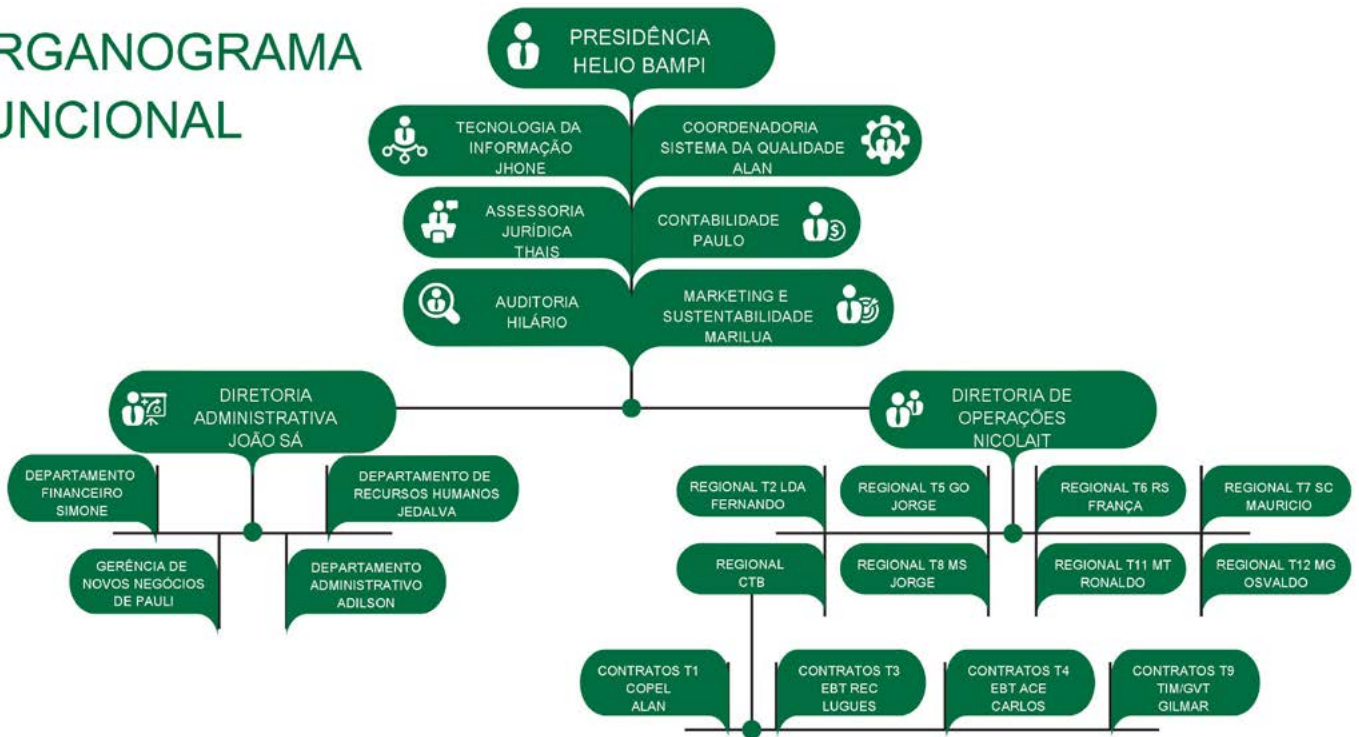
Governança Corporativa

A Radiante Engenharia de Telecomunicações é a maior empresa do Grupo HELIOBRAS, que detém ainda outras organizações integradas: Radiante Florestal, Radiante Imóveis (administração de imóveis próprios), Corinfo (TI), MADEPLAST (indústria de madeira plastificada), tendo participação de quotas na MADEBAMPI (reflorestadora).



A Radiante é uma empresa familiar que possui um modelo de governança corporativa baseado na gestão participativa. As decisões tomadas na organização pela alta direção são baseadas no planejamento estratégico para a sustentabilidade, por meio de reuniões gerenciais mensais em que os diretores da companhia analisam e aprovam, em conjunto com os gerentes e outras lideranças, indicadores, resultados, metas e ações em prol do desenvolvimento organizacional, na qualidade dos serviços, no campo econômico, social e ambiental. Uma forma atual e contemporânea de gerir o negócio. [G4-34, G4-35, G4-36]

ORGANOGRAMA FUNCIONAL



Por entendermos que a perenidade do negócio é fundamental para a empresa e seus *stakeholders*, os acionistas são assessorados através de uma consultoria de renome internacional, sobre as diretrizes que objetivam a Gestão de Empresas Familiares e Sucessão. A visão do negócio em longo prazo e o processo sucessório da companhia já estão sendo planejados e, no futuro, será formalizado um conselho de administração.

Na governança corporativa da empresa, o diretor-presidente é responsável em estabelecer e aprovar a gestão estratégica; políticas de contenção de custos e maximização de receita; políticas de mercado e orientações de atendimento às demandas de projetos, construções e manutenção de redes de telecomunicações. [G4-39]

O diretor-presidente é atuante e presente nas comunidades empresariais, governamentais e acadêmicas paranaenses e brasileiras. Ocupa cargos de direção ou de conselhos em sindicato patronal - SIITEP, Federação das Indústrias do Paraná - FIEP, associações de classe (ABEPREST, ACP e TELEBRASIL), Federação Brasileira de Telecomunicações - FEBRATEL, Agência de Desenvolvimento de Curitiba, Agência de Inovação da Universidade Federal do Paraná, Conselho Estadual das Cidades - CONCIDADES, PARANÁCIDADE, Instituto Brasileiro de Qualidade e Produtividade – IBQP e no Conselho do SESI PR; coordena também o Conselho de Assuntos Legislativos da FIEP. Por meio do diretor-presidente, a empresa imprime sua marca de cidadania, contribuindo com o exemplo e ideias para o aprimoramento das instituições em todo o país. [G4-16]



Helio Bampi, no centro da foto. Esposa Vera e filhos Guilherme e Marcelo Bampi, acionistas do grupo HELIOBRAS.

Os diretores executivos participam diretamente das definições estratégicas nos campos econômico, ambiental e social da organização. O diretor de operações, Luis Nicolait, trabalha focado na gestão de contratos em andamento junto aos clientes, na gestão das obras e manutenções. Na área administrativa, o diretor João Sá é responsável pelos departamentos de recursos humanos, financeiro, comercial e administrativo. Os diretores executivos reportam-se diretamente ao diretor-presidente. [G4-36, G4-38]

A estrutura da governança da Radiante perpassa também pelos conselhos, comitês e políticas de conduta, alinhados aos valores e princípios dos acionistas e da alta direção, conforme demonstrado a seguir. [\[G4-34\]](#)

Acionistas

Elaboram as diretrizes do negócio e tomam definições estratégicas baseadas também nas reuniões gerenciais e no planejamento estratégico criado pelos Comitês.

Alta direção

É formada pelo diretor-presidente e sócio-fundador, diretor de operações e diretor administrativo, responsáveis por deliberar e definir as orientações gerais do negócio.

Comitê de Sustentabilidade

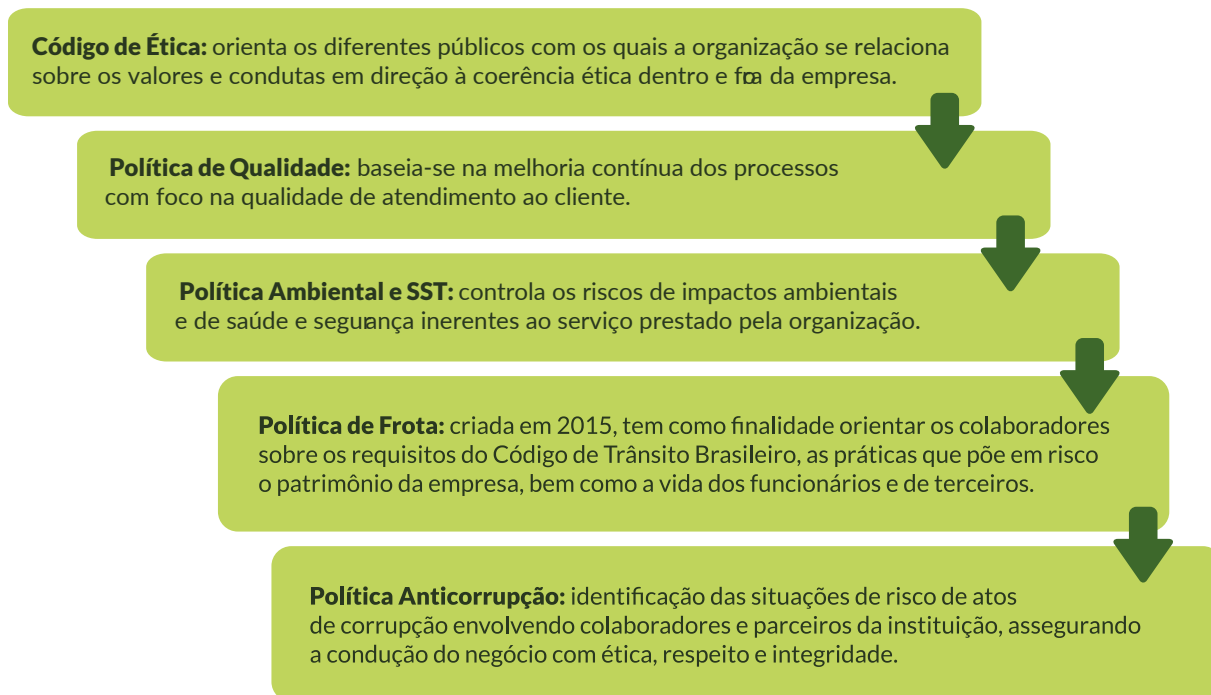
Formado por gerentes de departamentos, gerentes das filiais e também por outros colaboradores que não estão em cargos gerenciais, porém, desenvolvem funções estratégicas na empresa. Saiba mais na página 25.

Comitê de Ética

Indicado pela alta direção, o Comitê tem a missão de zelar pelo cumprimento do Código de Ética da organização. Os membros do Comitê são comprometidos a investigar e, se necessário, sancionar as medidas disciplinares cabíveis para cada caso, envolvendo a alta direção da empresa nas ocorrências controversas.



Políticas e Códigos de Conduta: orientam os colaboradores sobre as regras e boas práticas a serem adotadas dentro e fora da organização, contribuindo para a harmonia no ambiente de trabalho e para o desenvolvimento sustentável da empresa, conforme descrito abaixo.



Os procedimentos e condutas ligados à sustentabilidade organizacional foram implantados na empresa ainda na década de 1990 através do Programa Qualidade Total. Programa de gestão que buscou os conceitos de qualidade aplicada ao serviço, não só na expectativa do cliente, mas em todos os públicos envolvidos nas atividades da organização. Porém, foi em 2014 que a procura sistemática pela sustentabilidade ganhou força ao aderirmos às diretrizes do GRI e ao criarmos um Comitê de Sustentabilidade. A partir desse momento, iniciou-se um processo desafiador e necessário na empresa: criar e melhorar os procedimentos de acordo com as boas práticas de governança.

Radiante na Era da Sustentabilidade

O Comitê de Sustentabilidade é formado pelo time de gerentes e colaboradores de departamentos estratégicos da empresa. De julho a dezembro de 2014 e 2015, reuniões mensais foram realizadas com o apoio de uma consultoria externa em planejamento e GRI. Membros do Comitê de Sustentabilidade participaram de capacitações, seminários,



videoconferências e outros eventos ligados ao GRI e ao Pacto Global. Podemos afirmar que foi uma importante jornada para compreender os caminhos que a empresa precisa trilhar para melhorar, cada vez mais, nos campos econômico, social e ambiental.

Em 2015, definimos um planejamento estratégico baseado nos temas materiais deste Relatório. No planejamento constam ações e metas a serem implementadas ao longo de 2016, que abrangem temáticas ligadas à saúde e segurança do trabalhador, meio ambiente, direitos humanos, satisfação do cliente, combate à corrupção, treinamento, educação e investimento na comunidade. Todas as ações foram criadas pelo Comitê e homologadas pela alta direção da empresa.



O Comitê Estratégico é formado por lideranças de departamentos estratégicos

Os diretores da organização analisam e aprovam formalmente o Relatório de Sustentabilidade, garantindo que todos os seus aspectos materiais sejam abordados e executados pelo Comitê de Sustentabilidade. [\[G4-48\]](#)

A Radiante aderiu ao Pacto Global em maio de 2015, cumprindo a meta estabelecida no relatório anterior. A adesão não se trata apenas de mais um título para a empresa e sim de uma oportunidade de mostrar aos *stakeholders* o que temos feito em prol da sustentabilidade, disseminando nossas iniciativas, trocando experiências com os nossos parceiros e criando oportunidades de negócios. [\[G4-15\]](#)

O Pacto Global baseia-se em dez Princípios Universais, derivados da Declaração Universal de Direitos Humanos, da Declaração da Organização Internacional do Trabalho sobre Princípios e Direitos Fundamentais no Trabalho, da Declaração do Rio sobre Meio Ambiente e Desenvolvimento e da Convenção das Nações Unidas Contra a Corrupção.

Nesse mesmo ano, fomos convidados pela Federação das Indústrias do Estado do Paraná (FIEP) para integrar o CPCE (Conselho Paranaense de Cidadania Empresarial), que visa contribuir com os principais intervenientes da indústria, por meio do exemplo de ações e posturas de apoio e incentivo à cidadania, regida pelos modernos princípios do Pacto Global.

Sabemos que o caminho da sustentabilidade requer transparência, foco e engajamento em boas práticas. É com essas premissas que a Radiante deixa sua marca registrada no mercado de Telecom, ao construir uma empresa melhor para seus trabalhadores, clientes e comunidade.

Ética e Integridade

O Código de Ética da Radiante é um documento que preza pela conduta ética e transparente de seus colaboradores e parceiros. O documento foi instituído em 2006, com base nos valores da organização e princípios da governança corporativa, orientando sobre convicções, valores e normas de conduta adotados pela instituição. **[G4-56]**

Este importante documento é traduzido de maneira clara e objetiva aos colaboradores por meio de murais, quadros, ações de comunicação via departamento de marketing e por meio de treinamentos para os colaboradores que incluem essa temática. Nosso intuito é transmitir as diretrizes éticas das empresas entre os funcionários, gerando, dessa forma, uma atmosfera de transparência e integridade na organização. Por meio da Ouvidoria, estamos aptos a receber qualquer tipo de queixas e reclamações que possam ferir o Código de Ética. A empresa garante o sigilo dos casos recebidos por meio da Ouvidoria. **[G4-57]**

Em 2015, criamos o Comitê de Ética da Radiante, com a missão de analisar as reclamações e denúncias que vão contra ao descrito no Código de Ética. Os membros do Comitê têm o poder de apurar e sancionar as medidas disciplinares para cada caso, envolvendo a alta direção da empresa nos fatos mais vulneráveis. A composição do Comitê de Ética tem vigência de dois anos, devendo ser renomeado ou mantido de acordo com a definição da diretoria da empresa. **[G4-56]**



Qualidade

A Política de Qualidade possui como meta atender às necessidades dos clientes com firmeza de propósito, confiabilidade e ênfase em estrutura organizacional. Os processos gerenciais com foco na qualidade do serviço e os indicadores de satisfação do cliente são os alicerces da Política, pontos fundamentais da estratégia do nosso negócio, que conta com um modelo corporativo para a gestão da qualidade e satisfação do cliente. **[G4-PR5] *tema material**

Em 2015, na matriz em Curitiba e na filial de Londrina (Paraná), nosso sistema de gestão da qualidade foi recertificado pela NBR ISO 9001:2008 - norma que define requisitos para o sistema de gestão da qualidade e a forma como uma empresa deve ser gerenciada, com a finalidade de identificar e atender as necessidades dos clientes. Uma grande conquista para a empresa foi a certificação da filial de Florianópolis, o que nos motiva ainda mais a avançar na expansão para certificar outras filiais da organização.

Uma das ações com foco em qualidade que envolve diretamente as equipes de campo é a realização do preenchimento de um Formulário de Inspeção (FIP). As equipes, em sintonia com os seus supervisores, realizam uma análise preliminar de risco e de qualquer não conformidade de segurança no local de atendimento do cliente, utilizando uma metodologia para garantir que todos os serviços executados pelas equipes possam ser verificados por monitoramento ou medição subsequente. Este monitoramento sistemático ajuda a garantir a qualidade de nossos serviços e a satisfação de nossos clientes. **[G4-PR9] *tema material**



Meio Ambiente

De todas as áreas que envolvem a sustentabilidade organizacional, o meio ambiente foi a que mais cresceu na Radiante entre 2014 e 2015, sobretudo após a implantação do GRI como ferramenta estratégica em prol da sustentabilidade e do Programa Radiante Ambiental. Houve, nestes dois últimos anos, um aumento significativo de ações e melhorias de procedimentos. A adesão em favor do meio ambiente só foi possível pelo apoio da alta direção da empresa e pelo trabalho desenvolvido pelo Comitê de Sustentabilidade, em conjunto com a área de Meio Ambiente.

A Radiante, por entender a indispensabilidade de mitigar os impactos causados no Meio Ambiente por suas operações, criou setor de Meio Ambiente que atua utilizando os preceitos do sistema de gestão ambiental da NBR ISO 14001:2004. Em 2015, não houve queixas e reclamações relacionadas a impactos ambientais formalizados em nossos canais de comunicação ou nas áreas de Meio Ambiente e Recursos Humanos. A empresa tem um canal aberto para receber as reclamações e sugestões, por meio do sustentabilidade@radiante.com.br e ouvidoria@radiante.com.br. **[G4-EN34]**

No ano vigente ao relatório, não houve multas significativas ou sanções monetárias aplicadas em decorrência de não conformidade com leis e regulamentos ambientais. É nosso compromisso também divulgar os acordos e pactos firmados com entidades que possibilitem o desenvolvimento ambiental da empresa, visando sempre à sustentabilidade e à perenidade da organização. **[G4-15, G4-EN29] *tema material**

Iniciativas

A Radiante Engenharia de Telecomunicações é a primeira empresa prestadora de serviços no ramo de telecom a lançar um Relatório de Sustentabilidade de acordo com as diretrizes do GRI-4. Um marco não só para a organização, mas também para o setor, que busca gradativamente se engajar e se adequar às boas práticas da sustentabilidade.

O Programa Radiante Ambiental, criado em dezembro de 2014, foi sem dúvida um divisor de águas na empresa no que diz respeito à criação e adequação de normas e ações voltadas ao meio ambiente e ao engajamento dos colaboradores na causa ambiental. No ano vigente ao Relatório, realizamos investimentos inéditos em proteção ambiental, iniciamos um estudo de logística reversa para reciclagem dos resíduos de cabos de fibra óptica (FO) e reorganizamos o depósito de resíduos visando a segregação desses rejeitos de forma mais eficiente. Saiba mais na página 42.

Ao longo de 2015, percebemos que o engajamento dos colaboradores em relação às boas práticas ambientais aumentou por meio de campanhas e de treinamentos. No Saber e Renovar, treinamento de integração e reciclagem para os colaboradores, abordamos a temática Meio Ambiente, trazendo ao debate, questões do cotidiano que ajudam a refletir sobre boas práticas com relação à economia de água, energia, reciclagem, etc.

Nossa Política Ambiental é aplicada na empresa em sinergia com as normas do Sistema de Gestão Ambiental da NBR ISO 14001:2004 e do Sistema de Gestão de Segurança e Saúde do Trabalho. É nosso compromisso também divulgar os pactos e acordos firmados com entidades que possibilitem o desenvolvimento ambiental da organização, visando sempre à sustentabilidade organizacional. **[G4-15]**

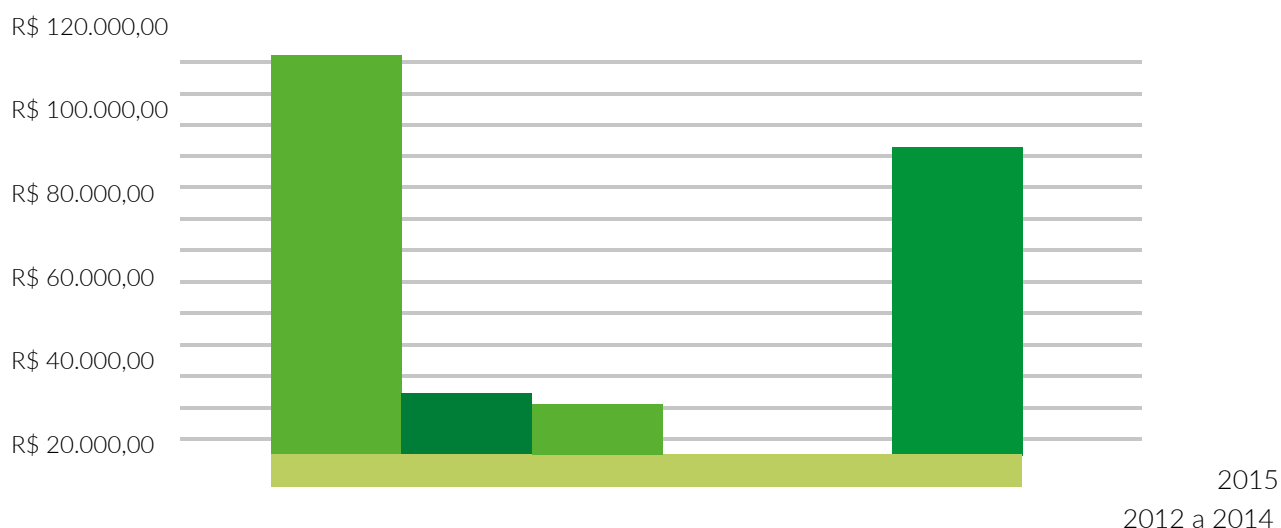
No período coberto por este relatório, não houve registros de multas significativas, nem sanções monetárias. Também não foi registrada nenhuma queixa relacionada a impactos ambientais causados por nossas atividades. As denúncias podem ser formalizadas por meio da Ouvidoria: ouvidoria@radiante.com.br. **[G4-EN29, G4-EN34] *tema material**

Investimentos em Meio Ambiente

Comparado aos anos anteriores, o investimento que a Radiante fez em proteção ambiental aumentou em mais de 800%, firmando o compromisso de mitigar os impactos causados pelas suas atividades operacionais. **[G4-EN31]**

Conheça abaixo, os principais investimentos realizados pela organização na gestão ambiental em 2015. [G4-EN27, G4-EN31] *tema material

Ação	2012 a 2014	2015
Gasto com funcionários dedicados às operações ambientais	R\$0,00	R\$102.453,17
Compra de lixeiras de coleta seletiva	R\$4.800,00	R\$2.925,15
Licença de uso para o AmbLegis	R\$15.817,30	R\$7.339,92
Participação em eventos	R\$0,00	R\$1.184,07
Compra de torneiras com temporizador	R\$0,00	R\$630,00
Compra de descargas Dual-Flush	R\$0,00	R\$154,00
Compra de lâmpadas de LED	R\$0,00	R\$1.321,29
Programa de Reciclagem de Cabos	R\$0,00	R\$ 86.979,00
Camisetas Radiante Ambiental	R\$0,00	R\$720,00
Serviço de logística reversa para materiais perigosos	R\$1.762,50	R\$1.650,00
Testes de Ringelmann (fumaça preta em veículos movidos a diesel)	R\$0,00	R\$200,00
Desenvolvimento e construção da máquina para rebobinar sucatas de cabos	R\$0,00	R\$1.000,00
TOTAL	R\$22.379,80	R\$206.557,00



Impactos Ambientais

Os impactos ambientais causados por nossas operações são inerentes ao negócio por trabalharmos com a implantação e manutenção de fibra óptica em várias regiões do Brasil. Sabemos dos impactos ambientais e buscamos de forma séria e sistemática mecanismos de gestão para minimizá-los. Nosso compromisso com os públicos com os quais nos relacionamos é mitigar os impactos ambientais, promovendo o desenvolvimento econômico sustentável. [G4-EN27] *tema material

Gestão de Gases de Efeito Estufa (GEE)

A empresa possui 788 veículos que compõem sua frota, 305 veículos próprios e 483 locados. Os impactos ao meio ambiente provenientes da emissão de gases de efeito estufa têm sido uma preocupação constante para a organização, repercutindo em ações para mitigar esses efeitos.

Em 2014, nos comprometemos, no relatório do GRI, a substituir o combustível fóssil de 30% da frota por combustível renovável (etanol – álcool etílico), e deixar de lançar na atmosfera 87,6 toneladas de GEE. Em 2015, 47% da frota da Radiante passou a rodar com combustível renovável, deixando de emitir 576 toneladas de GEE. Ultrapassamos a meta em 650% do estimado. **[G4-EN15, G4-EN19, G4-EN30] *tema material**

Comparativo de Emissão de GEE 2014 - 2015



Utilizamos, como ferramenta de gestão da frota, programas e parcerias que procuram minimizar os impactos causados pelas emissões de GEE no meio ambiente. Dentre eles o programa “Carbon Control”, que faz a medição e quantificação das emissões dos gases de efeito estufa, possibilitando, dessa forma, monitorar e mitigar as emissões de gases poluentes. Outro mecanismo de controle utilizado em nossos veículos são os testes com o anel de Ringelmann - instrumento que mede a quantidade e a cor da fumaça emitida. **[G4-EN15, G4-EN19, G4-EN30] *tema material**

Por meio do Programa Despoluir, controlamos as emissões dos veículos pesados da matriz e da filial de Londrina. Assim, contribuímos também para a melhoria da qualidade do ar e do uso racional do combustível, diminuindo, portanto, os impactos causados ao meio ambiente.

O controle de GEE realizado na Radiante é baseado nas normas do Conselho Nacional de Meio Ambiente (CONAMA), que estabelece critérios e procedimentos para medição da opacidade dos gases de escapamento para diferentes categorias de veículos automotores. Isso constitui um indicativo do estado de manutenção do motor, fator que interfere diretamente nas emissões e na eficiência energética do veículo.





Gestão de Resíduos Sólidos

A criação do Programa Radiante Ambiental foi fundamental para formar um olhar mais responsável e eficiente sobre a gestão de resíduos sólidos na organização. A maioria das ações realizadas com foco na gestão de resíduos foi desenvolvida na matriz, onde está a área de meio ambiente. A intenção é replicar para as filiais as ações que deram certo, adequando-as à realidade de cada uma dessas filiais e bases operacionais da empresa.

Entre os resíduos gerados pela matriz estão o plástico, papel, papelão, madeira, sucata de metal, ferragens e fio de espinar, totalizando mais de sete toneladas em 2015. Esses resíduos, ao longo do ano, foram quantificados e controlados pelo Programa Radiante Ambiental, com o intuito de promover a correta destinação de acordo com a legislação ambiental.

Outra ação relevante para a correta separação dos resíduos sólidos foi a instalação, na matriz e em todas as filiais, de lixeiras de coleta seletiva. “Todas as iniciativas realizadas atendem a metas descritas no Relatório de Sustentabilidade, promovendo a correta gestão dos resíduos gerados, a conscientização ambiental e engajamento dos colaboradores no tema meio ambiente”, explica Alan Dolenc Corradini, gestor do Programa Radiante Ambiental.

Abaixo, as metas cumpridas em 2015 na gestão de resíduos sólidos. **[G4-EN27] *tema material**

-  **Reorganização de depósito de resíduos.**
-  **Treinamento e orientação de colaboradores.**
-  **Implantação de lixeiras de coleta seletiva.**
-  **Comercialização de resíduos e destinação correta dos mesmos.**

Destinação Correta dos Resíduos Sólidos

Em julho de 2015, foi homologado pela Radiante, um planejamento para a correta segregação e destinação dos materiais remanescentes das nossas atividades, para destinos ambientalmente corretos. Com a reorganização do depósito de resíduos, após a segregação, o material vai para a reciclagem ou, em casos de resíduos perigosos, são destinados dentro das normativas ambientais

Este primordial processo, que tange à destinação dos resíduos sólidos, só foi possível, após a formação de uma infraestrutura básica, que conta com renovação do depósito de resíduos sólidos, na matriz, e com a contratação de equipe especializada. Materiais classificados como resíduos comuns foram encaminhados à reciclagem, gerando um retorno financeiro para a empresa, convertido em cursos de qualificação profissional para os colaboradores e comunidade do entorno. **[G4-EN27] *tema material**

Resíduos Comuns **[G4-EN23, EN-27] *tema material**

Papel (kg)	Plásticos (kg)	Papelão (kg)	Ferro (kg)	Alumínio (kg)	Fio de espinar (kg)
260	3.173	994	5.880	12	2.120

*Todos os parceiros envolvidos na destinação de resíduos foram devidamente homologados pela área ambiental, apresentando à empresa as devidas documentações de operação.

Resíduos Perigosos **[G4-EN23, EN-27] *tema material**

Resíduos	Quantidade
Pilhas	9 kg
Baterias diversas	3 um
Reatores eletrônicos	3 um
Latas de tintas/Solventes	1 kg
Extintores	2 um
Tambores químicos	84,55 kg
Lâmpadas	79 um

*Tabela referente aos resíduos - Classe I - gerados na matriz, em Curitiba.

Em 2016, as filiais de Londrina e Florianópolis, certificadas pela ISO 9001:2008, passarão a contar com locais apropriados à segregação dos resíduos sólidos e meios de controle de quantificação desses resíduos. Todas as filiais contarão com iniciativas para reforço da limpeza e organização dos pátios e demais áreas onde localizam-se os equipamentos da empresa.

Esse primordial processo, que tange à destinação dos resíduos sólidos, só foi possível após a formação de uma infraestrutura básica, que conta com renovação do depósito de resíduos sólidos, na matriz, e com a contratação de equipe especializada. Materiais classificados como resíduos comuns foram encaminhados à reciclagem, gerando um retorno financeiro para a empresa, convertido em cursos de qualificação profissional para os colaboradores e comunidade do entorno. **[G4-EN27] *tema material**

Resíduos Comuns **[G4-EN23, EN-27] *tema material**

Papel (kg)	Plásticos (kg)	Papelão (kg)	Ferro (kg)	Alumínio (kg)	Fio de espinar (kg)
260	3.173	994	5.880	12	2.120

*Todos os parceiros envolvidos na destinação de resíduos foram devidamente homologados pela área ambiental, apresentando à empresa, as devidas documentações de operação.

Resíduos Perigosos **[G4-EN23, EN-27] *tema material**

Resíduos	Quantidade
Pilhas	9 kg
Baterias diversas	3 um
Reatores eletrônicos	3 um
Latas de tintas/Solventes	1 kg
Extintores	2 um
Tambores químicos	84,55 kg
Lâmpadas	79 um

*Tabela referente aos resíduos - Classe I - gerados na matriz, em Curitiba.

Em 2016, as filiais de Londrina e Florianópolis, certificadas pela ISO 9001:2008, passarão a contar com locais apropriados à segregação dos resíduos sólidos e meios de controle de quantificação desses resíduos. Todas as filiais contarão com iniciativas para reforço da limpeza e organização dos pátios e demais áreas onde localizam-se os equipamentos da empresa.

Logística Reserva

A maior parte dos resíduos gerados pela organização é oriunda de cabos de fibras ópticas (cabos FO) e cabos metálicos. Em 2015, a Radiante deu um passo inédito no Brasil em prol do meio ambiente. Criou um Programa de Logística Reversa para dar destinação correta e útil para as sobras dos cabos de FO, provenientes de obras de lançamento e manutenção de infraestruturas das redes ópticas de telecomunicações. **[G4-EN 27, G4-EN31] *tema material**

O Programa de Logística Reversa da Radiante baseou-se na possibilidade de reaproveitamento de 100% dos materiais que compõem os cabos de fibra óptica, através de um processo de reciclagem. Todo o material que constitui as camadas do cabo é reaproveitado por meio da extração mecânica do polietileno (1º e 3º camadas) e do kevlar (2º camada), além da moagem da fibra óptica (5º camada).

Para o diretor-presidente da Radiante, Helio Bampi, o Programa de Logística Reversa é uma inovação em benefício do meio ambiente: “Conseguimos, finalmente, dar uma destinação ambientalmente correta e útil para os resíduos dos cabos de fibra óptica dos nossos clientes, considerados um grande passivo ambiental. Isso é um avanço no que tange, sobretudo, à proteção e investimento ao meio ambiente”. [G4-EN 27, G4-EN31] *tema material

Cerca de 80 toneladas de cabos de fibra óptica foram destinadas à reciclagem em 2015 e o polietileno, que reverte o cabo de FO, já está sendo utilizado na produção de mangueiras corrugadas para jardim.

Campanhas Ambientais

Com o propósito de engajar os colaboradores na causa ambiental, criamos a Campanha do Plástico Duro, que estimula o funcionário a trazer de sua casa embalagens de PEAD – Polietileno de Alta Densidade, oriundo de plásticos de embalagens de produtos de limpeza e cosméticos. A divulgação da campanha foi realizada por meio de informativos, murais, e-mails, mídias sociais e do treinamento Saber e Renovar. [G4-EN27, G4-EN31] *tema material



A meta para 2015 era arrecadar 1.000 kg de PEAD, porém atingimos a marca de **3.160 kg** de plástico duro, com o auxílio também da coleta das sobras de PEAD provenientes das operações da empresa. Em 2016, a Radiante dará continuidade à Campanha do Plástico Duro. [G4-EN27] *Tema material



Colaboradores engajados na Campanha do Plástico Duro, realizada na matriz.

Gestão de Resíduos em Prol da Responsabilidade Social

Os resíduos sólidos de valor comercial gerados pela Radiante no ano de 2015, em especial na matriz, localizada em Curitiba, bem como o PEAD recolhido na Campanha do Plástico Duro, foram direcionados às empresas recicladoras, certificadas pelas normas ambientais.



O recurso obtido na comercialização dos resíduos foi convertido em cursos de qualificação profissional para colaboradores e comunidade do entorno. Em 2015, a Radiante recebeu das empresas recicladoras R\$ 32.621,50, valor referente à comercialização dos resíduos sólidos, entre eles sucatas, papelão, plástico e madeira. [G4-EN27, G4-EN31, G4-LA9]] *tema material



Curso de Gestão de Contratos para colaboradores, realizado com o dinheiro da venda do PEAD.

Gestão dos Recursos Naturais: Água e Energia

“O homem é parte integrante da natureza e, desde o seu surgimento na Terra, sempre contou com o que ela lhe oferecia, como alimento, água e abrigo, itens essenciais para sua sobrevivência”. (Fonte: site Brasil Escola)

Com a reflexão descrita acima, começamos a nossa abordagem acerca de todas as ações realizadas na empresa no que tange à gestão dos recursos naturais. Por se tratar de uma companhia prestadora de serviços em telecomunicações, não utilizamos água na execução dos nossos serviços. Nossas operações também não demandam uma grande quantidade de energia elétrica a ponto de causar significativos impactos ao meio ambiente.

No entanto, por entendermos que qualquer organização deva se comprometer para diminuir o consumo de água e energia elétrica, a Radiante decidiu responder a esses indicadores Água e Energia, mesmo não constando na matriz de materialidade. **[G4-EN3, G4-EN8]**

Energia

Com a nova visão ambiental criada dentro do ambiente corporativo e, sobretudo, pelas ações implantadas com o objetivo de reduzirmos o consumo de energia elétrica, em 2015 houve melhorias na eficiência de utilização dos recursos energéticos. A Radiante apresentou uma diminuição de 33,7% no consumo de energia em comparação a 2014. Tal economia foi possível graças a diferentes práticas empregadas na matriz e filiais.

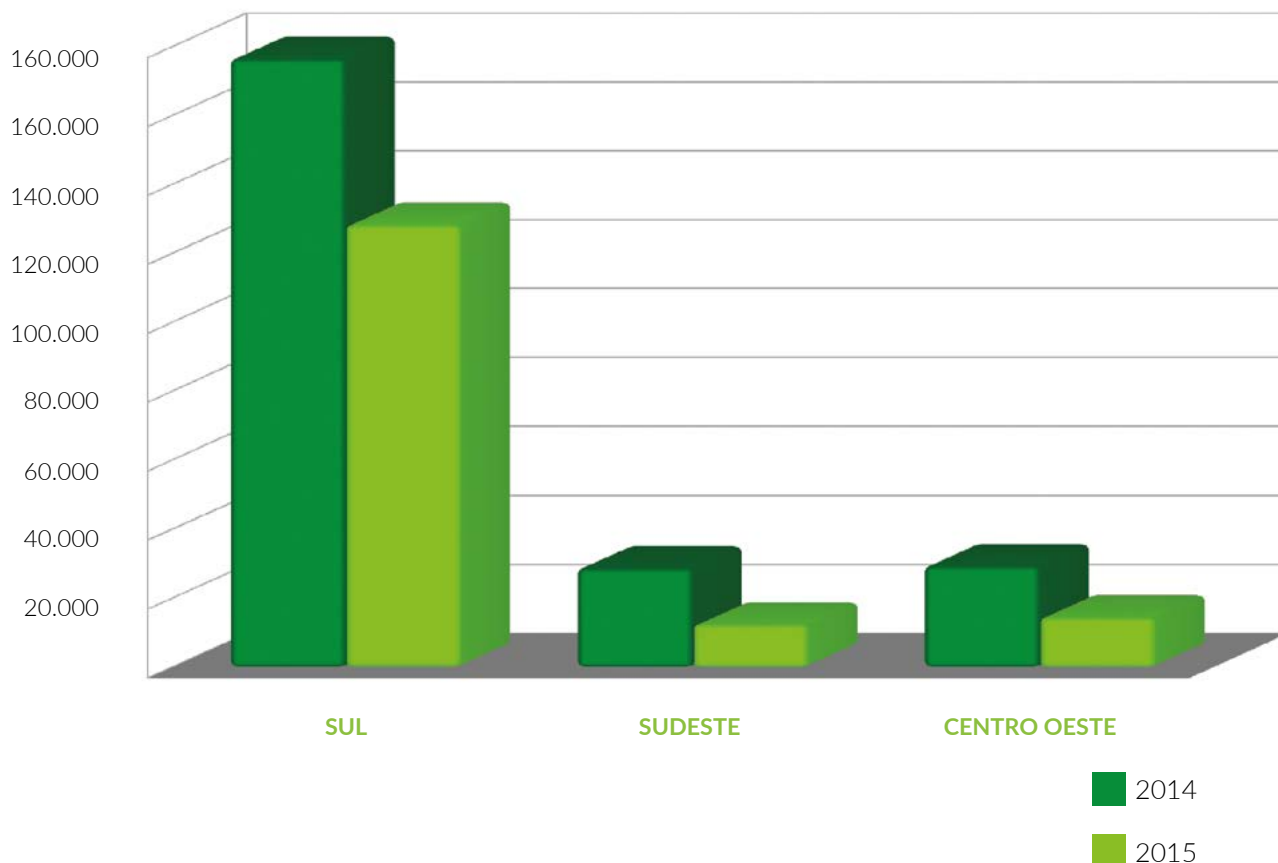
Na matriz, em Curitiba, iniciamos a troca das lâmpadas convencionais por lâmpadas de LED nos departamentos administrativos, cumprindo, portanto, a meta estabelecida no relatório de 2014, onde nos comprometemos em investir na troca das lâmpadas fluorescentes por lâmpadas de LED (na matriz) até 2017. Realizamos também a implantação de sensores de presença nos banheiros em base operacional na filial de Rio Grande do Sul. **[G4-EN6, G4-EN27, G4-EN31]**

Para 2016, colocaremos em prática na matriz o Plano-Eco uma nova configuração de economia de energia nos computadores conectados à rede de serviços da Radiante, em parceria com o departamento de Meio Ambiente e de T.I. **[G4-EN6, G4-EN27, G4-EN31]**

Consumo de energia elétrica dentro da organização. **[G4-EN3]**

Localidade:	Energia Consumida (kW) 2014	Energia Consumida (kW) 2015
Região Sul: Curitiba, Londrina, Maringá, Florianópolis e Porto Alegre.	176.427	128.291,08
Região Sudeste: Belo Horizonte	28.536	12.218,44
Região Centro-Oeste: Cuiabá, Campo Grande e Goiânia	29.142	14.285,01
Total:	234.105	154.794,53

Energia



Água

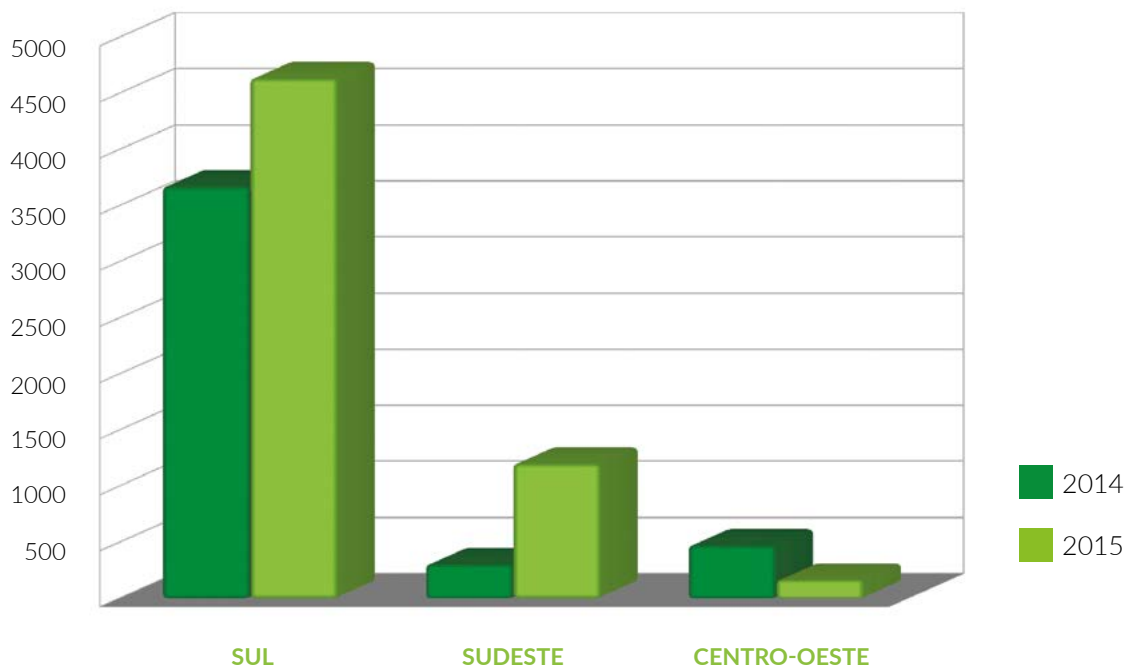
Buscando a diminuição no consumo, a Radiante colocou em prática ações de contenção de desperdício de água por meio da troca de torneiras roscadas por modelos de acionamento temporizado nas pias dos banheiros da sede da organização. Com esse mecanismo, é possível atingir uma economia de 70%. Implantamos em paralelo descargas de duplo acionamento que podem reduzir até 40% do consumo de água em todos os sanitários com caixa acoplada.

Em relação ao ano de 2014, tivemos um aumento de 34% no consumo de água na empresa. Essa estatística agrega os números de consumo e valores provenientes de rompimentos/vazamentos decorrentes das obras de canalização executadas para as operadoras de telefonia. Como houve um aumento no número de obras em regiões urbanas, também houve o crescimento do risco de acidentes envolvendo rompimento de adutoras. Ainda que as concessionárias de saneamento não nos forneçam mapas de suas redes hídricas, tomamos as devidas precauções para que acidentes não aconteçam. Em 2015, sofremos multa de R\$ 8.287,90 junto à companhia de distribuição SANEPAR, devido a um rompimento de uma adutora em Londrina, Paraná. **[G4-EN29, G4-PR9]**

Abaixo, tabela comparativa do consumo de água entre os anos de 2014 e 2015. **[G4-EN8]**

Localidade:	Água Consumida (m³) 2014	Água Consumida (m³) 2015
Região Sul: Curitiba, Londrina, Maringá, Florianópolis e Porto Alegre.	3.671	4.636,39
Região Sudeste: Belo Horizonte	302	1.202,0
Região Centro-Oeste: Cuiabá, Campo Grande e Goiânia	473	165,46
Total:	4.446	6.003,85

Água



Capital Humano

As organizações passam por um momento de mudanças no que diz respeito à importância dada ao capital humano, mais valorizado a cada dia. Neste contexto, a Radiante trabalha para criar um ambiente cada vez mais equilibrado e sadio para se trabalhar. A empresa investe constantemente em treinamento e educação dos seus funcionários, estimulando no âmbito organizacional o crescimento profissional dos colaboradores.



Caroline Pacheco iniciou na empresa como recepcionista. Em pouco tempo foi promovida para trabalhar no departamento de Recursos Humanos.

Em dezembro de 2015, a empresa tinha em seu quadro de funcionários 1.216 colaboradores. A maioria da força de trabalho é formada pelos funcionários de campo, que atuam na construção e manutenção de redes de fibras ópticas e vários outros serviços ligados a telecomunicações.

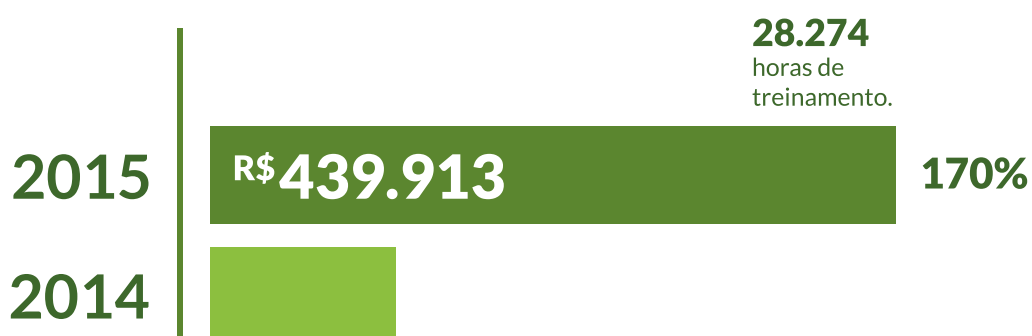


Grande parte da força de trabalho da empresa é formada por funcionários de campo.

Treinamento e Educação

A Radiante investiu neste ano 439.913 mil reais em treinamento e educação dos colaboradores, contabilizando 28.274 horas de treinamento, 170% a mais do que em 2014.

[G4-LA9] *tema material



Tratamos como prioridade o investimento na educação e qualificação profissional dos nossos colaboradores, por isso priorizamos os recursos financeiros em treinamentos; voltados à formação do Ensino Fundamental e Médio (EJA) Saúde e Segurança do Trabalho (NRs); formação e desenvolvimento de Líderes e PRONATEC (formação profissionalizante). Empregamos também esforços para conceder bolsas de estudos a nossos funcionários, qualificando-os através de cursos universitários, de pós-graduação e língua estrangeira.

[G4-LA9] *tema material



Curso inédito de Gestão de Contratos para funcionários da Radiante.

Para 2016, continuaremos a priorizar as ações de treinamento e educação, firmando assim nosso compromisso de formar equipes mais preparadas para os desafios e mudanças do mercado de trabalho, principalmente os treinamentos ofertados e realizados para a melhoria da qualidade de vida e qualificação profissional dos colaboradores. **[G4-LA9] *tema material**





Em 2015, a Radiante investiu 170% a mais em treinamento e educação em relação ao ano de 2014.

Conheça os principais treinamentos da empresa em proveito da segurança e qualificação dos colaboradores. [\[G4-LA9\]](#)

✓ **Formação e Desenvolvimento de Líderes**

O treinamento de liderança motivacional pretende formar lideranças dentro da organização, com foco na capacitação de gerentes, coordenadores, supervisores e encarregados. A ideia é sempre extrair do colaborador maior produtividade, rendimento, planejamento, gerenciamento do tempo e trabalho em equipe. O curso é executado em três módulos na matriz e em todas as demais filiais da empresa.

✓ **Normas Regulamentadoras (NRs)**

Com o objetivo não só do atendimento legal, mas da prevenção de acidentes de trabalho e na manutenção da integridade física de seus colaboradores, a Radiante investe nos treinamentos da NR-05 (CIPA), NR-10 (segurança em instalações e serviços com eletricidade), NR-11 (transporte, movimentação, armazenagem e manuseio de materiais) NR-33 (espaços confinados) e NR-35 (segurança em altura). Todas realizadas na matriz e nas regionais da organização.

✓ **Treinamentos Operacionais**

Visando fomentar mão de obra qualificada, disponibilizamos para os novos colaboradores, treinamentos na área operacional, os quais são desenvolvidos no próprio local de trabalho, sendo executados por colaboradores com experiência na função e com acompanhamento da supervisão, gerência e do departamento de recursos humanos da empresa.

✓ **Curso de Gestão de Contratos**

Curso inédito em 2015, objetivando a capacitação dos gestores e demais colaboradores envolvidos em análises de contratos sobre as particularidades e peculiaridades dos mesmos.

✓ **EJA**

A Radiante abre suas portas para que seus colaboradores, familiares e comunidade possam concluir o Ensino Fundamental e Médio de forma rápida e eficiente. No primeiro semestre de 2015, tivemos a formatura da primeira turma que concluiu o Ensino Médio por meio do EJA.

✓ **PRONATEC (Programa Nacional de Acesso ao Ensino Técnico e Emprego)**

Os cursos profissionalizantes foram ofertados para os colaboradores da Radiante da matriz, por meio da parceria com o SENAI-PR. A Radiante montou uma sala de aula na própria empresa para que os seus funcionários participassem das aulas do PRONATEC após o horário de expediente. Está em andamento uma turma do curso de Cabista, com término previsto para o primeiro semestre de 2016.

✓ **Saber e Renovar (integração e reciclagem)**

Treinamento destaque de 2015, o Saber e Renovar foi, sem dúvida, uma das maiores conquistas da Radiante em relação à mudança cultural dos colaboradores com foco na sustentabilidade, pois trata-se de um treinamento que objetiva o alinhamento das diretrizes da governança e as boas práticas voltadas à sustentabilidade organizacional.

O treinamento foi ministrado para 97% dos colaboradores localizados na matriz, filiais e bases operacionais, superando a meta descrita no Relatório de 2014, onde prevíamos o treinamento de 95% dos funcionários.

Para alcançar essa meta, foram criados comitês do Saber e Renovar em todas as unidades da organização. Os comitês são responsáveis em treinar e multiplicar as boas práticas sugeridas no treinamento. Foi com grande esforço que preparamos tantos funcionários em mais de 70 cidades onde a Radiante atua em todo Brasil. As instruções foram feitas presencialmente e por meio de videoconferência.

Em 2016, o Saber e Renovar volta com força total. Desta vez em duas versões: **Integração e Reciclagem**. Os novos colaboradores terão acesso ao treinamento na íntegra, incluindo as políticas, normas, deveres, direitos e demais diretrizes necessárias para estabelecer o equilíbrio entre a organização e o colaborador.

Os funcionários que já passaram pelo Saber em Renovar, em 2015, assistirão a uma capacitação mais enxuta, dando enfoque nas melhorias e metas cumpridas pela empresa nos âmbitos de direitos humanos, meio ambiente, saúde, educação e segurança no trabalho.



O que pensa o colaborador da Radiante sobre o Saber e Renovar

Jhone Penha, gestor de T.I.

“O treinamento é muito importante, pois também aborda temas ligados ao nosso cotidiano fora da empresa, tais como boas práticas em meio ambiente, direitos humanos e combate à corrupção”.

Larissa de Souza Covaleski, secretária

“O Saber e Renovar é importante, pois orienta o novo colaborador sobre a visão e missão e sobre os regulamentos que devemos seguir na empresa”.

Elizeu Gomes dos Santos, oficial de linhas

“Através deste treinamento, aprendemos lições importantes sobre como melhorarmos a nossa produtividade. Toda empresa deveria orientar o seu colaborador a ter uma visão futurista”.



Jhone Penha, Larissa Covaleski e Elizeu Gomes dos Santos, colaboradores da Radiante.

Direitos Humanos

O debate sobre as responsabilidades do setor empresarial em relação aos direitos humanos vem ganhando força ao longo dos últimos anos, quando a globalização econômica atingiu seu auge e o impacto da economia na vida das pessoas ficou mais evidente. Houve, portanto, relevantes avanços nessa temática, com o surgimento de iniciativas para a divulgação dos impactos das empresas e a promoção de sua responsabilidade social, tanto na gestão dos negócios quanto no controle das cadeias de valor.

A Radiante avançou na temática em 2015. Gestores ligados às áreas de Recursos Humanos, Saúde e Segurança, Qualidade e Sustentabilidade, participaram de capacitação em Direitos Humanos. Criamos um Comitê de Ética para direcionar os casos de assédio, discriminação e corrupção, utilizamos a Ouvidoria como ferramenta de diálogo entre os colaboradores e a alta direção da empresa. Ações importantes para criar uma cultura organizacional sadia e equilibrada.

Não Discriminação e Assédio

Trabalhamos para prevenir casos de discriminação e assédio dentro da empresa. No treinamento Saber e Renovar, é realizada uma abordagem sobre direitos humanos e seus efeitos para a organização. Divulgamos entre os colaboradores a Ouvidoria como meio de reclamação formal a violação dos direitos humanos e levamos ao Comitê de Ética qualquer denúncia que viole os direitos humanos dos funcionários. No ano deste Relatório, não foi registrado nenhum caso de discriminação. Quatro episódios que envolveram suspeita de assédio moral foram analisados e solucionados. **[G4-HR3] *tema material**

Trabalho Infantil e Análogo ao Escravo

A Radiante é contra qualquer forma de trabalho desumano e preza pela dignidade de seus trabalhadores. Durante os 25 anos de existência da organização, nunca houve registros de trabalho infantil e análogo ao escravo. Entretanto, sabemos da importância de monitorar a nossa cadeia produtiva, por isso a organização aperfeiçoou o Cadastro de Fornecedores e acrescentou ao questionário tópicos sobre trabalho infantil e trabalho escravo. **[G4-HR5, G4-HR6] * tema material**

As respostas dos questionários serão usadas como subsídio para criação de uma base de dados que nos ajudará a mapear as atividades de risco dos fornecedores bem como na homologação de novos fornecedores. Em 2016, a Radiante, com o estudo concluído, desenvolverá padrões mínimos de contratação de novos fornecedores com base em boas práticas sociais e ambientais. **[G4-HR5, G4-HR6] * tema material**

No treinamento Saber e Renovar, orientamos os funcionários a denunciar qualquer prática dessa natureza por meio da Ouvidoria. Os colaboradores são orientados a atuar como fiscais junto aos fornecedores sobre os quais tenham acesso, denunciando possíveis irregularidades quanto ao uso de mão de obra infantil não regularizada ou trabalhos forçados análogos ao escravo. **[G4-HR5, G4-HR6] * tema material**

Em 2016, daremos continuidade a atualização do Cadastro de Fornecedores junto aos principais fornecedores da empresa e prosseguiremos na orientação dos colaboradores sobre esta temática no Saber e Renovar. **[G4-HR5, G4-HR6] * tema material**

Diversidade e Igualdade de Oportunidades

O salário base e a remuneração dos colaboradores da empresa, independentemente do gênero, são fixados considerando as especificidades da função e qualificação profissional.

Diversidade e Igualdade de Oportunidades **[G4-LA12] * tema material**

Cargos	Colaboradores	Branca	%	Parda	%	Negra	%	Não Informado	%	Indígena	%	Amarela	%	PCD	%
Adm.	292	213	73%	38	13%	0	4%	22	7,5%	0	0%	7	2,4%	18	6,1%
Diretoria	2	2	100%		0%	0	0%	0	0%	0	0%	0	0%	0	0%
Gerência	7	6	90%	1	10%	0	0%	0	0%	0	0%	0	0%		0%
Operacional	872	489	56%	225	25,8%	112	12,8%	31	3,5%	2	0,22%	13	1,5%	5	0,6%
Aprendiz	15	12	80	%	20%	0	0%	0	0%	0	0%	0	0%	1	6,6%
Estagiário	0	0	0%	0	0%	0	0%	0	0%	0	0%	0	0%	0	0%

A formação profissional de jovens é importante para a empresa, por isso, no ano vigente do Relatório, 12 jovens de 14 a 18 anos foram contratados pela Radiante por meio do Programa Aprendiz Legal.

Outra ação que visa aperfeiçoar a forma de contratação dos colaboradores é a implantação de uma nova Ficha Cadastral, a ser realizada em 2016 pelo Departamento de Recursos Humanos. O documento realizará a atualização dos dados dos colaboradores, a respeito de gênero, raça e nível de escolaridade. Por meio das informações obtidas, a empresa poderá promover outros programas e ações visando melhorar o índice de escolaridade dos funcionários e, conseqüentemente, aumentar as possibilidades de promoção e remuneração dos seus trabalhadores.

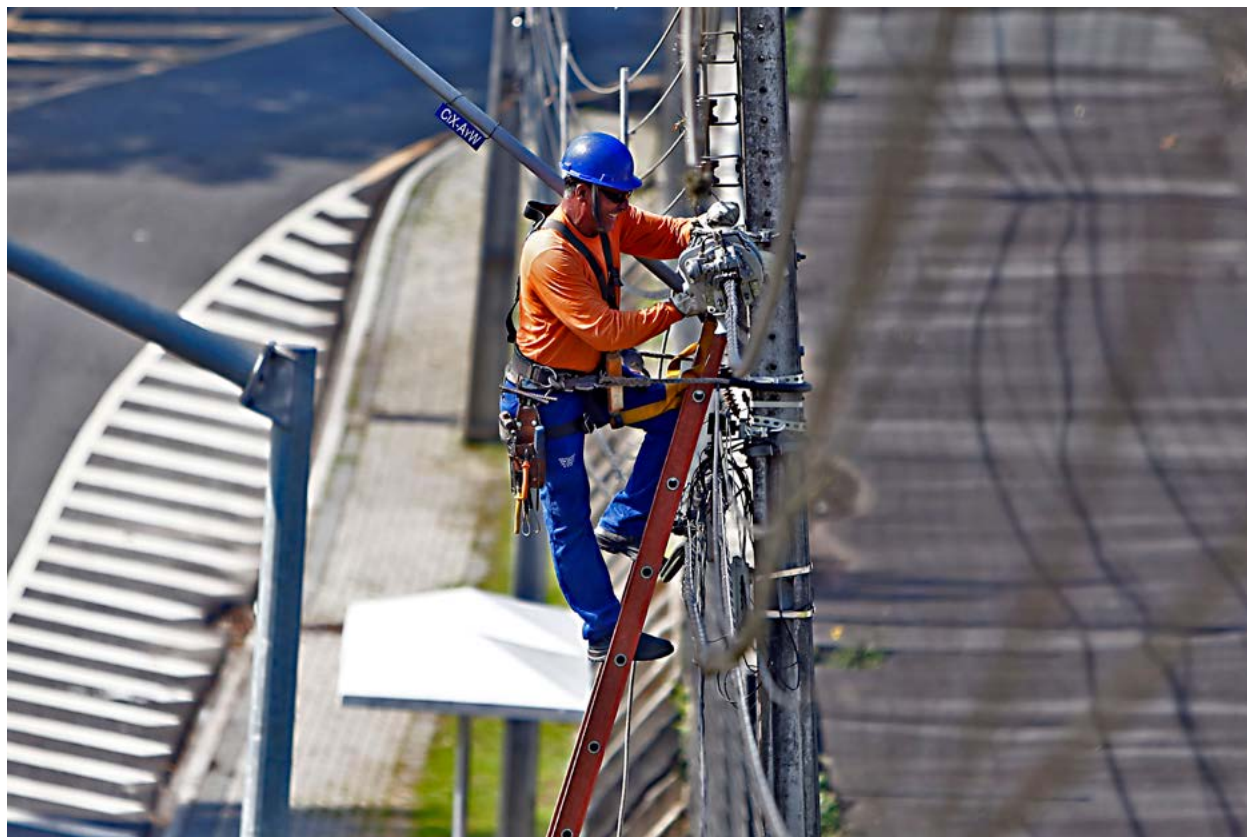
Canal de Comunicação Interno

A Ouvidoria é o canal de comunicação oficial da organização, criada com o propósito de aproximar os *stakeholders* (sobretudo, os colaboradores) das gerências e da alta direção da empresa. Em 2015, recebemos 70 e-mails contendo sugestões de melhorias na infraestrutura e nos processos da empresa; reclamações e denúncias. 68 casos foram resolvidos e dois deles estão sendo analisados. **[G4-HR3, G4-HR12] *tema material**

Os nossos colaboradores são orientados nos treinamentos e por meio de murais e e-mail a formalizar suas sugestões e reclamações por meio da Ouvidoria. Acreditamos que dessa maneira podemos melhorar as condições de trabalho, direitos humanos, combater o assédio dentro da organização, combater a corrupção e outros problemas inerentes a grandes corporações. **[G4-HR3, G4-S02, SO11, G4-HR5, G4-HR6, G4-HR12] *tema material**



Segurança no Trabalho



Por desenvolvermos atividades consideradas de risco para os nossos colaboradores de campo, o tema Saúde e Segurança no Trabalho é prioritário para a organização. Por meio da nossa Política de Meio Ambiente e Saúde e Segurança, identificamos e controlamos os aspectos e impactos ambientais e os perigos e riscos nas áreas de saúde e segurança do trabalho, continuamente, no desenvolvimento das nossas atividades, produtos e serviços.

A qualidade de vida no trabalho é outro aspecto fundamental para a Radiante, portanto, ações importantes, que envolvem dimensões física, intelectual, emocional, profissional, espiritual e social são praticadas no ambiente de trabalho, gerando ganhos significativos na saúde física e emocional dos nossos funcionários.

Tendo como base as NRs que regulamentam e fornecem orientações sobre procedimentos obrigatórios relacionados à saúde e segurança no trabalho nas organizações, todos os colaboradores da Radiante, que atuam em campo, recebem treinamentos de acordo com as NRs específicas ao nosso ramo de atividade: NR-10 (segurança em instalações e serviços

em eletricidade), NR-33 (espaços confinados) e NR-35 (segurança em altura) – realiza o controle sobre os principais riscos de choque elétrico e queda por diferença de nível.

A NR-5 (CIPA), constituída na matriz e nas regionais, tem como finalidade a prevenção de acidentes de trabalho com a participação dos trabalhadores eleitos e indicados. Diariamente, as atividades de campo são acompanhadas pelos supervisores, encarregados e pelos técnicos de segurança do trabalho, visando à orientação de práticas seguras, uso correto e contínuo de EPI, EPC e a sinalização dos locais de trabalho, através da utilização dos procedimentos legais, internos e dos contratantes.

Os supervisores de obra, encarregados ou técnicos de segurança realizam inspeções diárias em campo, utilizando o formulário Ficha de Inspeção do Processo (FIP). Em 100 % das obras realizadas, verificamos a utilização correta e contínua de equipamentos de proteção individual e coletiva EPI/EPC; o sistema de sinalização do local da obra de acordo com procedimentos internos; a limpeza e organização do local da obra; a forma de coleta e o descarte de resíduos gerados na obra. **[G4-PR1] *tema material**

Abaixo, as principais ações e programas que fazem parte da gestão de saúde e segurança da organização.

Programas e Ações	Objetivo
Programa de Prevenção de Riscos Ambientais - PPRA	Preservar a saúde e a integridade física dos colaboradores, por meio do desenvolvimento das etapas de antecipação, reconhecimento, avaliação e, conseqüentemente, do controle da ocorrência dos riscos físicos, químicos e biológicos existentes ou que venham a existir nos locais de trabalho, considerando a proteção ao meio ambiente e aos recursos naturais.
Programa de Controle Médico de Saúde Ocupacional -PCMSO	Criar e manter no âmbito da organização, a cultura de prevenção adequada, aliada à responsabilidade social da empresa, em todos os níveis hierárquicos. Atuar na promoção da saúde, prevenção, rastreamento e diagnóstico precoce dos agravos à saúde relacionados ao trabalho. Reduzir os índices de acidentes de trabalho e doenças profissionais e cumprir a legislação trabalhista em relação à saúde do trabalhador.

Viva+Radiante	Promover ações educativas e preventivas ao uso de álcool e outras drogas, incentivando a adoção de hábitos saudáveis, de valorização da vida e segurança no trabalho, através de palestras, campanhas e ações pontuais, conforme os princípios da gestão para a sustentabilidade.
Análise Preliminar de Riscos-APR	Por se tratar de uma técnica aplicável a todas as atividades de campo da empresa, a técnica de Análise Preliminar de Risco promove e estimula nas equipes, a responsabilidade solidária, emitida sempre antes do início dos trabalhos, antecipando-se a possíveis riscos de acidentes.
Ordens de Serviço	Informar o funcionário sobre os riscos do ambiente de trabalho; tipos de EPI/EPC a serem utilizados; treinamentos necessários para cada função existente na empresa e a participação de cada colaborador na prevenção de acidentes de trabalho.
Comitês	Comissão Interna de Prevenção de Acidentes – CIPA; Comitê Viva+Radiante; Comitê de Sustentabilidade.
Comissão Interna de Prevenção de Acidentes - CIPA	Por meio de reuniões mensais e ações pontuais, a CIPA tem como objetivo discutir e sugerir medidas de proteção à prevenção de acidentes de trabalho.
Semana Interna de Prevenção de Acidentes de Trabalho-SIPAT	Através de palestras, visa conscientizar o colaborador sobre diversos temas sobre a área de saúde e segurança do trabalho.
Treinamentos para colaboradores	Conscientizar, orientar e preparar o colaborador para executar suas tarefas conforme os procedimentos organizacionais. Entre os treinamentos existentes, destacamos as NRs, Treinamentos Operacionais e Liderança.
Treinamentos para prestadores de serviço	Conscientizar, orientar e preparar o prestador de serviços a executar suas tarefas da melhor maneira possível, através dos treinamentos de segurança sobre as NRs específicas.
Integração com clientes	Conscientizar, orientar o colaborador sobre os procedimentos e normas dos clientes.
Instruções de Trabalho - ITR	Normatizar as atividades de maneira que sejam realizadas sempre seguindo os procedimentos internos dos contratantes e legais.
Direção defensiva	Diminuir os índices de colisões que comprometem estruturas e equipamentos da empresa. Preservar a vida e a integridade física dos condutores, demais colaboradores e terceiros. Mitigar as infrações de trânsito.

Direção Defensiva

Em 2015, de 540 colaboradores da empresa, 290 participaram do curso de Direção Defensiva, ultrapassando a meta estipulada no Relatório de 2014, de treinar 50% dos condutores.

Base Operacional	Treinados
Curitiba - PR	65
Cascavel - PR	20
Maringá - PR	31
Londrina - PR	28
Joinville - SC	33
Florianópolis - SC	20
Porto Alegre - RS	64
Belo Horizonte - MG	20
Goiânia - GO	09
Total	290

No ano de 2015, registramos 23 acidentes de trabalho considerados de menor gravidade, totalizando 371 dias perdidos. Taxas de lesões, doenças ocupacionais, dias perdidos, absenteísmo e óbitos relacionados ao trabalho (ano - 2015). **[G4-LA6] *tema material**

Taxa de lesões	0,12
Absenteísmo	0,78
Acidentes com óbito	00
Acidentes sem óbito/ homens	17
Acidentes sem óbito/ mulheres	00
Afastamento por doença ocupacional	00
Afastamento por acidente de trabalho/ homens	17
Afastamento por acidente de trabalho/ mulheres	00
Dias perdidos por doença ocupacional	00
Dias perdidos por acidentes de trabalho/ homens	0,19
Dias perdidos por acidentes de trabalho/ mulheres	00

O cálculo da taxa de lesão tem como base a NBR (Norma Brasileira) 14280 da ABNT (Associação Brasileira de Normas Técnicas). A meta para 2016 é reduzir os acidentes de trabalho com lesão em 20%.



Saúde e Bem-Estar do Colaborador

Viva+Radiante

O Programa atua na melhoria da saúde e qualidade de vida do trabalhador. Ele já foi implantado na matriz - Curitiba - e nas filiais de Belo Horizonte, Londrina e Florianópolis. Houve um investimento, em 2015 de 39.858 mil reais em ações e campanhas que promoveram a conscientização e prevenção de temas relacionados à prevenção do câncer, acidentes de trabalho, uso de álcool e outras drogas, doenças sexualmente transmissíveis, prevenção de doenças crônicas e estímulos à prática de exercícios físicos. Todas as ações têm a finalidade de contribuir para a valorização da vida, mudanças de hábitos e a importância de realizar exames médicos preventivos e de forma periódica.

Conheça as ações desenvolvidas pelo Viva+Radiante no ano vigente ao Relatório.

Palestras

- Uso de álcool e outras drogas;
- Benefícios da ginástica laboral;
- Prevenção do câncer de pele, mama e próstata;
- DST/AIDS



Campanhas

- Vacinação contra as gripes sazonal e H1N1;
- Exames preventivos de câncer de mama, próstata e pele em parceria com o SESI Paraná;
- Dia da beleza (palestras, corte de cabelo, massagem relaxante);
- Outubro Rosa: campanha de conscientização sobre a prevenção de câncer de mama;
- Novembro Azul: campanha de conscientização de prevenção do câncer de próstata.



A ginástica laboral é uma das ações do Viva+Radiante.

Comunidades Locais

Investimento na Comunidade

A Radiante incentiva projetos e iniciativas que contribuam para o desenvolvimento e crescimento econômico, social e sustentável das comunidades onde a empresa está presente. Para poder implantar essas iniciativas, a organização colabora com as comunidades, procurando identificar como pode auxiliar no atendimento, sobretudo, das necessidades de qualificação profissional das pessoas do entorno. [\[G4-SO1, G4-EC7\]](#)

Em 2015, apoiamos ações comunitárias voltadas à qualificação profissional, esporte, saúde e educação, de entidades e comunidades localizadas em Curitiba. Investimos mais de 75 mil reais para melhoria da qualidade de vida da população. [\[G4-SO1, G4-EC7\]](#)

Esporte e Inclusão Social

Damos também suporte aos jovens da periferia em um projeto de inclusão social do Clube Orleans, em Curitiba. Através do esporte, esses jovens participam de competições locais ampliando seu universo cultural e social, encontrando no futebol melhoria na qualidade de vida.



Apoiamos a inclusão social por meio do esporte.



Cultura

Por acreditar que a cultura possui um poder transformador na vida, principalmente da criança, a Radiante apoia a Orquestra Filarmônica Lions. A Orquestra faz apresentações, cuja renda da bilheteria é revertida para a Escola de Música Lions. Ela oferece aulas gratuitas de música a crianças e adolescentes carentes de 7 a 14 anos que vivem em comunidades situadas em áreas de risco, em bairros da periferia de Curitiba.



Apresentação da Orquestra Lion, Curitiba – Paraná.

Saúde

Auxiliamos, financeiramente, projetos ligados à saúde de crianças e adolescentes. Citamos como exemplo, o projeto “Pela Vida da Criança”, do Hospital Erasto Gaertner, sediado em Curitiba. O Projeto é baseado em pesquisas direcionadas à cura do câncer infanto-juvenil (do diagnóstico ao tratamento da doença). Contribuímos também com o Hospital Pequeno Príncipe; abrigo infantil Pequeno Cotelengo e com o Fundo Estadual da Infância e Adolescência.



Voluntariado

Estimulamos o engajamento dos nossos colaboradores em ações sociais, sobretudo direcionadas a crianças doentes e em situação de risco social. Em 2015, realizamos ações com a presença de voluntários da organização, na Comunidade Vila Torres e no Hospital Pequeno Príncipe. Uma experiência enriquecedora, que desperta nos funcionários o sentimento de ajuda ao próximo.



Colaboradores da Radiante praticam voluntariado em hospitais e comunidades da periferia.

Qualificação Profissional

Em parceria com Associações de Bairros, a Radiante promoveu cursos de Perfumaria Artesanal e Sabonete Especial de Natal para 47 mulheres moradoras dos bairros no entorno da matriz. [G4-SO1, G4-EC7]

Moradoras da comunidade, muitas delas desempregadas, aprenderam a produzir hidratante corporal, perfumes, óleos corporais, sais de banho e sabonete líquido. Dona Ivete de Moraes Carvalho relata que sua intenção é produzir os cosméticos artesanais em casa para consumo próprio e, se der certo, pretende comercializá-los. [G4-SO1, G4-EC7]

Os cursos de qualificação profissional desenvolvem o potencial de empregabilidade e renda das mulheres, além de fomentar a independência financeira de pessoas que apostam em trabalhos autônomos. No planejamento para 2016, definimos, em conjunto com as Associações dos Bairros, novos cursos a serem realizados, sempre atendendo à necessidade de qualificação profissional da comunidade. [G4-SO1, G4-EC7]



Mulheres da comunidade realizam cursos de qualificação profissional gratuitos.

Apoio a Eventos da Comunidade

Em uma ação voltada à comunidade de um bairro do entorno da matriz, a Radiante participou pela primeira vez de um evento organizado pela comunidade, apoiando ações com foco em boas práticas sociais e ambientais. Para viabilizar a estrutura montada, houve a mobilização de equipes dos departamentos de Recursos Humanos, Marketing, Logística e Qualidade, que juntos montaram uma estrutura para atender à comunidade no dia do evento.

Uma das ações da empresa foi levar à comunidade o **Programa Radiante Ambiental**. Distribuímos cartilhas de boas práticas ambientais para a população e orientamos quanto à construção de canteiros sustentáveis para jardins a partir de materiais reutilizáveis. Levamos ao local, canteiros de temperos e ervas aromáticas construídos por funcionários da empresa a partir de pneus usados, escadas, fios de espinar e garrafas pet.



Colaboradores da Radiante junto da presidente da Associação dos Moradores do Bairro Santo Inácio – Curitiba – PR.

AGRADECIMENTO

A elaboração deste relatório só foi possível pelo empenho e colaboração de funcionários que se colocaram à disposição para coletar e encaminhar as informações necessárias para a elaboração do relato. Foi um esforço em conjunto que mobilizou os departamentos estratégicos da Radiante em prol da sustentabilidade.

Para nós, a produção e divulgação do segundo Relatório de Sustentabilidade da Radiante Engenharia de Telecomunicações é motivo de orgulho e nos motiva a buscar uma empresa cada vez mais sustentável, alinhada às boas práticas socioambientais.

Muito obrigado!

ORGANIZADORES DO RELATÓRIO

Comitê de Sustentabilidade da Radiante

**por ordem alfabética*

Adilson Ribeiro de Lima

Alan Dolenc Corradini

Aldo Rogério Davel

Alexandre Stahlschmidt

Helio Bampi (A.D.)

Hilário Luiz Spohr

Jedalva Oliveira

Jhone Penha

João Sá (A.D.)

João de França

Luis Nicolait (A.D.)

Luiz Carlos de Pauli

Mariana Goularte

Marilua Feitoza

Mário Dapper

Oswaldo Moraes Junior

Ronaldo Pinto

*Alta direção (A.D.): Helio Bampi
(Diretor Presidente)

*Alta direção (A.D.): João Sá (Diretor
Administrativo Financeiro)

*Alta direção (A.D.): Luis Nicolait
(Diretor de Operações)

Apoio às informações

Antônio Belin

Daiane Kanape

CRÉDITOS

Coordenação geral

Marketing e Sustentabilidade

Colaboração

Presidência; Superintendência;
Marketing e Sustentabilidade;
Comercial; TI; Recursos Humanos;
Administrativo; Assessoria Jurídica;
Gerência de Contratos;
Financeiro; Meio Ambiente e
Qualidade.

Fotografia

Felipe Rosa

Projeto Gráfico e Diagramação

Verbal Comunicação

Consultoria em GRI

Consultoria SESI em Gestão da Estratégia
e Sustentabilidade - Gerência de
Responsabilidade Social SESI Paraná

Redação e Produção

Marilua Feitoza, Jornalista (DRT-PR 10141)

Revisão

Cláudia Moreira, Jornalista
(DRT 2593/13/20/DF)

Contato: sustentabilidade@radiante.com.br

NOSSAS UNIDADES [G4-5]

Matriz – Curitiba (PR)

BR 277, N° 748, Mossunguê.

CEP 82305-100

Contato: (41) 3311-9466

Filial – Londrina (PR)

Rua Lupércio Pozato, 933, Pq. Ind. José Belinati.

CEP 86084-450

Contato: (43) 3027-6762

Filial - Porto Alegre (RS)

Rua Fernando Ferrari, 300, Anchieta.

CEP: 90200-040

Filial - Belo Horizonte (MG)

Rua Major Selfino de Paula, 1954, São Francisco.

CEP 31255-170

Contato: (31) 3234-8257

Filial - Goiânia (GO)

Rua 3, N° 339, Centro

CEP: 74020-013

Contato: (62) 9851-6717

Filial – Florianópolis (SC)

Rua Farroupilha, 211, Santos Dumont.

CEP 88117-110

Contato: (48) 3298-945

Filial – Joinville (SC)

Rua Bento Torquato da Rocha, 274.

CEP: 89237-100

Contato: (47) 3034-2551

Filial - Campo Grande (MS)

Rua Carapo, 116, Coronel Antonino.

CEP: 79013-530

Contato: (67) 2106-3550

Filial – Cuiabá (MT)

Av. Miguel Sutil, 14360, Jardim Ubatam.

CEP: 78025-700

Contato: (65) 2129-1768

ÍNDICE REMISSIVO

Conteúdos-padrão gerais				
Conteúdos-padrão gerais	Página / resposta	Descrição	Verificação externa	Princípio Pacto Global
Estratégia e análise				
G4-1		Mensagem do presidente	Não	
Perfil organizacional				
G4-3		Nome da organização	Não	
G4-4		Principais marcas, produtos e serviços	Não	
G4-5		Localização da sede da organização	Não	
G4-6		Países onde a organização opera	Não	
G4-7		Natureza da propriedade e forma jurídica	Não	
G4-8		Mercados onde a organização atua	Não	
G4-9		Porte da organização	Não	
G4-10		Perfil dos empregados	Não	6
G4-11		Empregados cobertos por acordo de negociação coletiva	Não	3
G4-12		Descrição da cadeia de fornecedores da organização	Não	
G4-13		Mudanças significativas em relação ao porte, estrutura, participação acionária e cadeia de fornecedores	Não	
G4-14		Princípio da precaução	Não	7
G4-15		Cartas, princípios ou outras iniciativas desenvolvidas externamente	Não	
G4-16		Participações em associações e organizações nacionais e internacionais	Não	
G4-17		Entidades incluídas nas demonstrações financeiras consolidadas e entidades não cobertas pelo relatório	Não	
G4-18		Processo de definição do conteúdo do relatório	Não	
G4-19		Aspectos materiais do relatório	Não	
G4-20		Limite, dentro da organização, de cada tema material	Não	
G4-21		Limite, fora da organização, de cada tema material	Não	
G4-22	Não houve	Reformulação de informações fornecidas em relatórios anteriores	Não	
G4-23	Não houve	Alterações significativas de escopo e limite de aspectos materiais em relação a relatórios anteriores	Não	

Engajamento de Stakeholders				
G4-24		Lista de grupos de <i>stakeholders</i> engajados	Não	
G4-25		Base usada para a identificação e seleção de <i>stakeholders</i>	Não	
G4-26		Abordagem para envolver os <i>stakeholders</i>	Não	
G4-27		Principais tópicos e questões levantadas durante o engajamento, por grupos de <i>stakeholders</i>	Não	
Perfil do Relatório				
G4-28		Período coberto pelo relatório	Não	
G4-29		Data do relatório anterior mais recente	Não	
G4-30	Anual	Ciclo de emissão de relatórios	Não	
G4-31		Contato sobre perguntas do relatório ou de seu conteúdo	Não	
G4-32		Opção da aplicação das diretrizes e localização da tabela GRI	Não	
G4-33	Não houve	Política e prática atual relativa à busca de verificação externa para o relatório	Não	
Governança				
G4-34		Estrutura da governança da organização	Não	
G4-35		Processo usado para delegação de autoridade pelo mais alto órgão de governança.	Não	
G4-36		Cargos e funções de nível executivo responsável pelos tópicos econômicos e sociais que se reportam ao mais alto órgão de governança.	Não	
G4-38		Composição do mais alto órgão de governança e comitês.	Não	
G4-48		Cargo de alto nível que analisa e aprova formalmente o relatório de sustentabilidade, e garante que os Aspectos materiais sejam abordados.	Não	
Ética e Integridade				
G4-56		Valores, princípios, padrões e normas de comportamento da organização.	Não	10

G4-57		Mecanismos internos e externos sobre comportamentos éticos e em conformidade com a legislação.	Não	10
-------	--	--	-----	----

Conteúdos Padrão Específicos					
Aspectos Materiais	Informações sobre a forma de gestão e indicadores	Descrição do indicador	Omissões	Verificação externa	Princípio do Pacto Global
Saúde e Segurança no Trabalho					
G4-LA6		Tipos e taxas de lesões, doenças ocupacionais, dias perdidos, absentismo e número de óbitos relacionados ao trabalho, discriminados por região e gênero	Não	Não	1
Treinamento e Educação					
G4-LA9		Número médio de horas de treinamento por ano por empregado, discriminado por gênero e categoria funcional	Não	Não	
Investimento em Proteção Ambiental					
G4-EN31		Total de investimentos e gastos com proteção ambiental, discriminado por tipo	Não	Não	7, 8 e 9
Satisfação do Cliente					
G4-PR1		Percentual das categorias significativas de produtos e serviços para os quais são avaliados impactos na saúde e segurança buscando melhorias	Não	Não	
G4-PR5		Resultados de pesquisas de satisfação do cliente	Não	Não	
G4-PR8		Número total de queixas e reclamações comprovadas relativas à violação e perda de dados de cliente	Não	Não	
G4-PR9		Valor monetário de multas significativas por não conformidade com leis e regulamentos relativos ao fornecimento e uso de produtos e serviços	Não	Não	
Não Discriminação					
G4-HR3		Número total de casos de discriminação e medidas corretivas tomadas	Não	Não	1, 2 e 6

Conformidade com leis e Regulamentos Ambientais					
G4-EN29		Valor monetário de multas significativas e número total de sanções não monetárias aplicadas em decorrência da não conformidade com leis e regulamentos ambientais	Não	Não	8
Conformidade no Fornecimento e uso de Produtos e Serviços					
G4-PR9		Multas significativas por não conformidade com leis e regulamentos ao fornecimento e uso de produtos e serviços	Não	Não	
G4-EN32		Percentual de novos fornecedores selecionados com base em critérios ambientais	Não	Não	8
Diversidade e Igualdade de Oportunidades					
G4-LA12		Composição dos grupos responsáveis pela governança e discriminação de empregados por categoria funcional, de acordo com gênero, faixa etária, minorias e outros indicadores de diversidade	Não	Não	6
Trabalho Infantil					
G4-HR5		Operações e fornecedores identificados como de risco para a ocorrência de casos de trabalho infantil e medidas tomadas para contribuir com a efetiva erradicação do trabalho infantil	Não	Não	5
Impactos Dos Serviços Na Saúde e Segurança do Cliente					
G4-PR1		Percentual das categorias significativas de produtos e serviços para os quais são avaliados impactos na saúde e segurança buscando melhorias	Não	Não	
G4-PR9		Valor monetário de multas significativas por não conformidade com leis e regulamentos relativos ao fornecimento e uso de produtos e serviços	Não	Não	

Trabalho Forçado ou Análogo ao Escravo					
G4-HR6		Operações e fornecedores identificados como de risco significativo para a ocorrência de trabalho forçado ou análogo ao escravo e medidas tomadas para contribuir para a eliminação de todas as formas de trabalho forçado ou análogo ao escravo	Não	Não	1, 2 e 4
Investimento em Infraestrutura e Serviços					
G4-EC7		Desenvolvimento de impacto de investimentos em infraestrutura e serviços oferecidos	Não	Não	
		Programas implementados de			

Privacidade do Cliente					
G4-PR8		Número total de queixas e reclamações comprovadas relativas à violação de privacidade e perda de dados de cliente	Não	Não	
G4 - SO1		engajamento da comunidade local	Não	Não	
Combate à Corrupção					
G4-SO5		Casos confirmados de corrupção e medidas tomadas	Não	Não	10
Impactos Ambientais					
G4-EN3		Consumo de energia dentro da organização	Não	Não	8
G4-EN8		Total de retirada de água por fonte	Não	Não	8
G4-EN15		Emissões diretas de gases de efeito estufa (GEE) (Escopo 1)	Não	Não	7 e 8
G4-EN23		Peso total de resíduos discriminados por tipo e método de disposição	Não	Não	
G4-EN27		Extensão da mitigação de impactos ambientais de produtos e serviços	Não	Não	8
G4-EN29		Valor monetário de multas significativas e número total de sanções não monetárias aplicadas em decorrência da não conformidade com leis e regulamentos ambientais	Não	Não	
G4-EN30		Impactos ambientais significativos decorrentes do transporte de produtos e outros bens e materiais usados nas operações da organização, bem como do transporte de seus empregados	Não	Não	
G4-EN31		Total de investimentos e gastos com proteção ambiental, discriminado por tipo	Não	Não	7, 8 e 9
G4-EN32		Percentual de novos fornecedores selecionados com base em critérios ambientais	Não	Não	7 e 8
G4-EN34		Mecanismos de queixas e reclamações relacionadas a impactos ambientais protocoladas, processadas e solucionadas por meio de mecanismo formal	Não	Não	8
Privacidade do Cliente					
G4-PR8		Número total de queixas e reclamações comprovadas relativas à violação de privacidade e perda de dados de cliente	Não	Não	



www.radiante.com.br