



Informe ANUAL 2015

Proyectos de
futuro



Índice

04

Carta del
presidente

06

Sobre Ineco

Quiénes somos

08

Nuestro equipo directivo

10

Consolidamos nuestro
modelo estratégico

11

Nuestras cifras

13

Ineco en el mundo

14

16

Actividad

Aeronáutica

18

Ferrovial

22

Intermodal y carreteras

26

Proyectos destacados

32

56

Integridad y transparencia

Marco normativo

58

Modelo de gobierno

64

68

Compromisos

Comprometidos
con nuestros clientes

70

Comprometidos
con nuestro equipo

78

Comprometidos
con la sociedad

84

Comprometidos
con el medio ambiente

90

Comprometidos
con nuestros proveedores

98

100

Anexos

Balance de situación

102

Cuenta de resultados

106



Carta del presidente



Estimados accionistas, clientes y empleados:

2015 ha sido un buen año para nuestra empresa: por primera vez desde el inicio de la crisis, nuestra cifra de negocio ha aumentado en más de un 7% respecto al año anterior. Hemos logrado agilidad, flexibilidad y se ha fortalecido nuestro potencial de crecimiento, lo que se ha traducido en un impacto positivo en los resultados del ejercicio, que cerró con unos beneficios antes de impuestos de 13 millones de euros, más del 50% con respecto a 2014. Ha sido en este periodo cuando más se ha reflejado el resultado de las actuaciones corporativas de los últimos años.

Gracias a la potenciación del conocimiento y a una mejor gestión de los recursos, nuestra organización se muestra más ágil, más fuerte. Ineco ha sido siempre un adalid de experiencia y conocimientos técnicos en ingeniería del transporte, pero ahora sabemos identificar mejor nuestras fortalezas, y gestionar y aplicarlas en nuevos mercados y proyectos. A lo largo del 2015 se han tomado decisiones clave. Internamente se ha continuado con el esfuerzo por adaptar y modernizar las herramientas corporativas y se han desarrollado los procesos necesarios para la correcta gestión de los proyectos y servicios. Se podría decir que 2015 ha sido el año que cierra el gran esfuerzo que ha supuesto ese capítulo.

Cara al exterior, un aspecto importante ha sido la reorganización de la expansión comercial, incrementando la presencia local, la redefinición de las áreas estratégicas y la incorporación de nuevos productos. La creación de equipos que combinan experiencia y talento en los destinos de interés, con formas de trabajo más ágiles y emprendedoras, ha empezado a dar sus frutos. En 2015 Ineco ha gestionado proyectos vivos en 41 países y más de 15 oficinas a nivel internacional en regiones como Reino Unido, Turquía, México o Cabo Verde. La coordinación y apoyo desde las oficinas centrales en España, con todo el soporte de nuevas tecnologías que ello implica, ha sido un aspecto decisivo en la buena marcha de estos trabajos.

La visión estratégica y comercial nos ha llevado a la apertura de oficinas en Lima, Kuwait, Nueva Delhi y Mascate, al tiempo que se han fortalecido las de Abu Dabi, Londres, México y Yeda. Todo ello conlleva a una mejor relación con nuestros clientes, permite que conozcan a fondo nuestras habilidades y que les ofrezcamos las soluciones más adecuadas. El esfuerzo ha merecido la pena: la ampliación de los estudios aeronáuticos y de transporte urbano en Omán, los nuevos trabajos para HS2 en la alta velocidad del Reino Unido, el plan de gestión de residuos de Quito o el *project management* del aeropuerto de Fujairah en los Emiratos Árabes Unidos, son un ejemplo de ello.

El mercado asiático se mantiene el tercero en facturación después de Europa y España, con el trabajo en la alta velocidad La Meca-Medina en primera línea, pero también con nuevas actividades como los estudios de viabilidad para la alta velocidad en India o el contrato con la autoridad portuaria de Taiwán. Hay que destacar, de forma especial, los proyectos que llevamos a cabo en Latinoamérica, además de Quito, en los aeropuertos de Chiclayo y Lima, en Perú; y en el aeropuerto de

Cartagena de Indias y para el Metro de Medellín, en Colombia. En Europa, la empresa sigue teniendo un papel reconocido en el despliegue del ERTMS para la consolidación de la red de alta velocidad ferroviaria europea y también en los trabajos para HS2, la alta velocidad del Reino Unido. En cuanto a la presencia en África, la fortaleza de Ineco sigue representada por la actividad aeronáutica, en particular por la continuidad de los trabajos en Cabo Verde, a los que se han sumado los nuevos estudios en Angola y Mozambique.

Se continúa apostando por el desarrollo de las infraestructuras del transporte españolas, manteniendo la confianza de nuestros clientes accionistas. La compañía ha seguido participando en el buen hacer de la actividad aeronáutica como en la expansión y mantenimiento de toda la red ferroviaria, o en actuaciones en carreteras, en la que cabe mencionar la colaboración con el Ministerio de Fomento en la búsqueda de soluciones para la problemática climatológica de la autovía A-8. La atención personalizada, la capacidad técnica, la formación y la adaptación constante a las necesidades son vistas como una oportunidad y un ejemplo de cómo ofrecer una consultoría de primer nivel y así contribuir al éxito de nuestros accionistas.

En 2015 hay que destacar también la notable colaboración de Ineco con el Ministerio de Fomento y todo el sector para la implantación de la metodología BIM (*Building Information Modelling*) en España. La empresa lleva años poniendo recursos técnicos y humanos en proyectos con esta tecnología y lidera la comisión que apuesta por esta herramienta tecnológica para la gestión de proyectos. La coordinación en España se complementa con una iniciativa de toda Europa, por lo que la apuesta de Ineco por la formación en BIM adquiere una dimensión de mayor calado. Seguiremos esa ruta.

Un año más, renovamos nuestra adhesión a los Diez Principios del Pacto Mundial que suscribimos hace siete años, con el firme compromiso de seguir apostando por la defensa del medio ambiente, de los derechos humanos y laborales y de las buenas prácticas empresariales y lucha contra la corrupción.

Por último, mencionar que el papel clave de la ingeniería como Marca España ha cristalizado a finales de 2015 en la inauguración de un espacio *ad hoc* en la sede central de la compañía en Madrid: un nuevo *showroom* corporativo en el que – a modo de centro de interpretación de la ingeniería – se exhiben los grandes proyectos de Ineco y del sector en un discurso visual, práctico y atractivo.

Hitos, todos ellos, que no podríamos abordar sin la confianza de nuestros accionistas y clientes, a quienes agradezco su apoyo, y sin el compromiso de todos los magníficos profesionales que forman Ineco.

Jesús Silva Fernández
Presidente



Sobre Ineco

“Ineco cuenta con cerca de 2.500 profesionales de distintas especialidades que conforman un capital humano con elevada cualificación, excelente formación y un alto nivel de compromiso. Nuestro objetivo es lograr que cada proyecto satisfaga las expectativas técnicas y económicas del cliente”

Ana Rojo, directora general de Ingeniería y Servicios



Aeronáutico
Ferroviario
Carreteras
Transporte urbano
Puertos
Edificación
Medio ambiente
Planificación
del transporte

Cerca de
2.500
profesionales

Quiénes somos

Ineco es una ingeniería y consultoría española de referencia en infraestructuras de transporte. Vinculada al Ministerio de Fomento, la compañía ofrece soluciones integrales e innovadoras, mediante proyectos nacionales e internacionales, en todos los modos de transporte.

Ineco es la ingeniería y consultoría global referente en infraestructuras. Presente en más de 50 países, cuenta con un equipo experto de 2.500 profesionales y contribuye, desde hace más de 45 años, al desarrollo de proyectos de todos los ámbitos del transporte: planificación, aeropuertos, navegación aérea, ferroviario, transporte urbano y puertos. Su actividad se extiende al sector medio ambiente y a la arquitectura y edificación.

Ineco ofrece soluciones integrales en todas las fases de un proyecto, desde los estudios previos de viabilidad hasta la puesta en servicio, incluyendo la mejora de los procesos de gestión, operación y mantenimiento.

Su alta capacidad tecnológica le permite aportar los desarrollos más avanzados e innovadores, tanto para el sector público como para el privado, en cualquier parte del mundo.

Ingeniería y
consultoría
global

Más de
50
países

Más de
45 años

Por qué somos diferentes

Globalidad y multimodalidad

Estamos presentes en más de 50 países en cinco continentes. Ofrecemos un enfoque integral a los proyectos que desarrollamos en todos los modos de transporte.

Compromiso con los clientes

Se traduce en la excelencia y la calidad de nuestros trabajos, su éxito a largo plazo y la apuesta por la innovación.

Equipo multidisciplinar y especializado

El valor de Ineco son las personas, cerca de 2.500 profesionales expertos capaces de afrontar cualquier reto de ingeniería.

Amplia experiencia

Más de 45 años trabajando para desarrollar sistemas de transporte eficientes y sostenibles, con el objetivo de mejorar la movilidad de las personas.

Flexibilidad y competitividad

Nos adaptamos a las necesidades de los clientes y afrontamos con éxito los desafíos que los distintos contextos geográficos, climáticos y socioculturales nos plantean.

Alta capacidad tecnológica

La investigación y la innovación forman parte de nuestra esencia para alcanzar la máxima calidad de nuestros trabajos.

Rentabilidad y eficiencia

Garantizamos la máxima eficiencia en nuestras metodologías y proponemos las alternativas más rentables.

Ayuda en la toma de decisiones

Valoramos todas las posibilidades para identificar la mejor solución.

Fuerte compromiso con la sociedad

Nuestra actividad tiene un impacto directo en el progreso de las sociedades.

Nuestro equipo directivo

Ana Rojo

Directora general de
Ingeniería y Servicios

Ignacio Fernández-Cuenca

Director general Corporativo



Jesús Silva

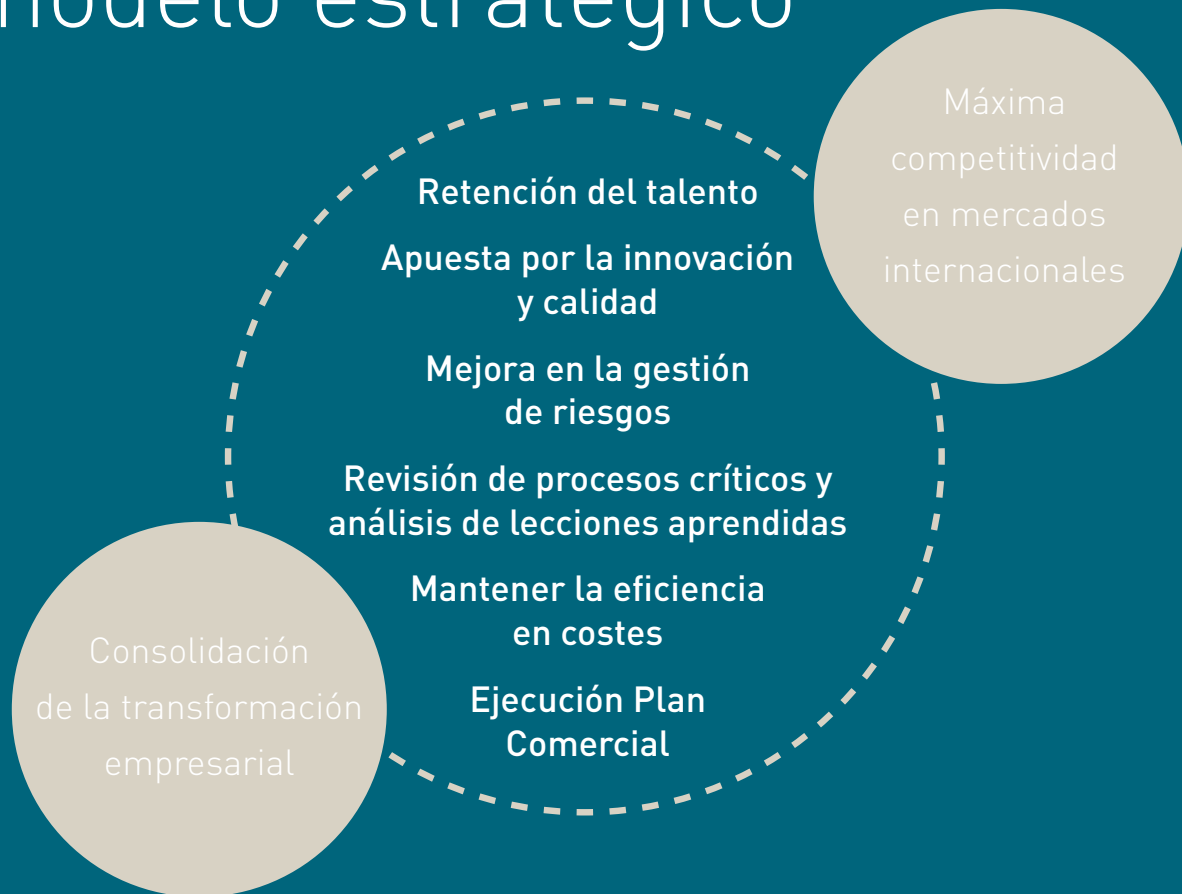
Presidente

José Manuel Tejera

Director general de
Infraestructuras y Transportes

A junio de 2016

Consolidamos nuestro modelo estratégico



Ineco ha consolidado en los últimos años una estrategia de crecimiento que le ha permitido diversificar y estructurar su cartera de productos, desarrollar nuevas líneas de negocio, e incorporar proyectos clave que respaldan su posicionamiento global como referente en ingeniería y consultoría de infraestructuras especializada en transporte.

El modelo estratégico de nuestra compañía debe adaptarse a un entorno en constante evolución en el que los mercados internacionales continúan teniendo un impacto especialmente significativo para el sector de la ingeniería.

Es por ello que Ineco ha continuado, durante 2015, avanzando en su estrategia de internacionalización en el marco del Plan Comercial de la compañía: una clara orientación de apertura al mercado exterior, que le ha llevado a orientar su actividad hacia aquellas regiones con mayor previsión de negocio y a establecerse en ellas de forma estable. Un enfoque que también aplica a aquellos productos o servicios con mayor capacidad para generar valor, y que ha llevado a Ineco a desarrollar nuevas líneas de negocio y a reforzar productos clave para la demanda actual y futura.

La naturaleza de la organización favorece que Ineco continúe fuertemente ligada al sector de las

infraestructuras nacionales, apoyando a sus clientes accionistas en el desarrollo del negocio en España y actuando, además, como punta de lanza para la internacionalización del sector. Una apuesta por la internacionalización que la compañía no podría afrontar sin el talento de sus profesionales, y cuya gestión se erige como eje central de la estrategia de Ineco. Innovación, calidad y gestión de procesos son las palancas que permiten a la organización asegurar un crecimiento sostenible.

De cara a 2016, la compañía orienta sus esfuerzos a potenciar su capacidad comercial y de marketing e incrementar, así, la rentabilidad y eficiencia del negocio. Todo ello sustentado por una mejora de sus procedimientos, una apuesta por la transformación digital, y el compromiso por la gestión del talento de la compañía y la necesidad de innovar para ofrecer soluciones punteras a sus clientes, con criterios de máxima calidad.



Misión

Contribuir al desarrollo sostenible de las infraestructuras de transporte y a la generación de valor y riqueza de los países en los que operamos, con una oferta de soluciones y servicios de ingeniería y consultoría competitiva, experimentada, flexible y orientada a los resultados de clientes y accionistas.

Valores

EQUIPO
EXPERTO
DINÁMICO
EFICIENTE
GLOBAL
COMPROMETIDO
INNOVADOR
RENTABLE
SOSTENIBLE

Visión

Ser la primera firma especializada en la presentación de servicios y consultoría e ingeniería de transportes en el mundo, siendo reconocida por nuestra excelencia productiva dentro de las principales ingenierías globales.

En 2015, Ineco obtuvo 195,39 millones de euros. Se trata de una cifra en la que destaca el aumento de los ingresos por los servicios prestados tanto en el sector público como en el privado.

Nuestras cifras

Cifra de negocio
195,39
millones de €

Resultado de explotación
8,13
millones de €

Plantilla
2.416
empleados

A diciembre de 2015

Ingresos por regiones geográficas en 2015

Regiones	Producción año
Europa	146.495.774,14 €
España	137.784.928,79 €
Asia	30.556.153,63 €
América	12.039.659,74 €
África	6.200.327,19 €
Oceanía	98.855,52 €
Total general	195.390.770,22 €

Ingresos por prestación de servicios

Servicio	2015	2014
Sector público	161.163.015 €	154.937.908 €
Sector privado	34.227.755 €	27.522.879 €
Total general	195.390.770 €	182.460.787 €

Distribución de la cartera 2015 por actividad

Actividad	Nacional	Internacional
Ferrovial	72,2%	66,6%
Aeronáutica	6,0%	12,3%
Intermodal	21,8%	21,2%

Ingresos por actividad

Actividad	2015	2014
Ferrovial	114.463.099 €	111.394.238 €
Aeronáutica	54.520.732 €	46.291.409 €
Intermodal	26.406.939 €	24.775.140 €
Total general	195.390.770 €	182.460.787 €



Ineco en el mundo

África

Angola	Mali
Argelia	Marruecos
Cabo Verde	Mauritania
Egipto	Namibia
Etiopía	Uganda
Kenia	

América

Argentina	El Salvador
Bolivia	Jamaica
Brasil	México
Chile	Nicaragua
Colombia	Panamá
Costa Rica	Perú
Ecuador	Venezuela

Europa

Bulgaria	Lituania
Comisión Europea	Noruega
Croacia	Polonia
Dinamarca	Portugal
España	Reino Unido
Estonia	Serbia
Francia	Turquía
Grecia	Ucrania
Italia	

Oriente Medio

Arabia Saudí	Jordania
Catar	Kuwait
Emiratos Árabes Unidos	Omán
Irak	

Asia y Oceanía

China	Nepal
Filipinas	Nueva Zelanda
India	Samoa
Kazajistán	Singapur
Malasia	Taiwán



Presente en más de 50 países, Ineco continúa afianzando su estrategia de internacionalización. En la actualidad, la compañía desarrolla proyectos de infraestructuras en cinco continentes, con presencia permanente en:

- Ecuador
- Chile
- Colombia
- Panamá
- Perú
- Reino Unido
- Turquía
- Cabo Verde
- India
- Singapur
- Kuwait
- Arabia Saudí
- Emiratos Árabes Unidos
- Omán

Además, Ineco cuenta con dos filiales: Ineco do Brasil (Brasil) e Inecomex (México); y con participaciones en Tenemetro (10%), la CEAVMM (1,5%) y en la AIE Crida (16,67%). En función de los contratos vigentes, la compañía ha constituido diversas formas de asociación con otras empresas en los países en los que desarrolla su actividad.





Actividad

“Ineco completó 2015 con nuevos proyectos de especial relevancia como los estudios de viabilidad para la alta velocidad en India, el Plan Estratégico de Transporte en Autobús para Omán o el *project management* de la expansión del aeropuerto de Fujairah, en los Emiratos Árabes Unidos. Ejemplos que avalan nuestro proceso de internacionalización y el posicionamiento de Ineco a nivel mundial”

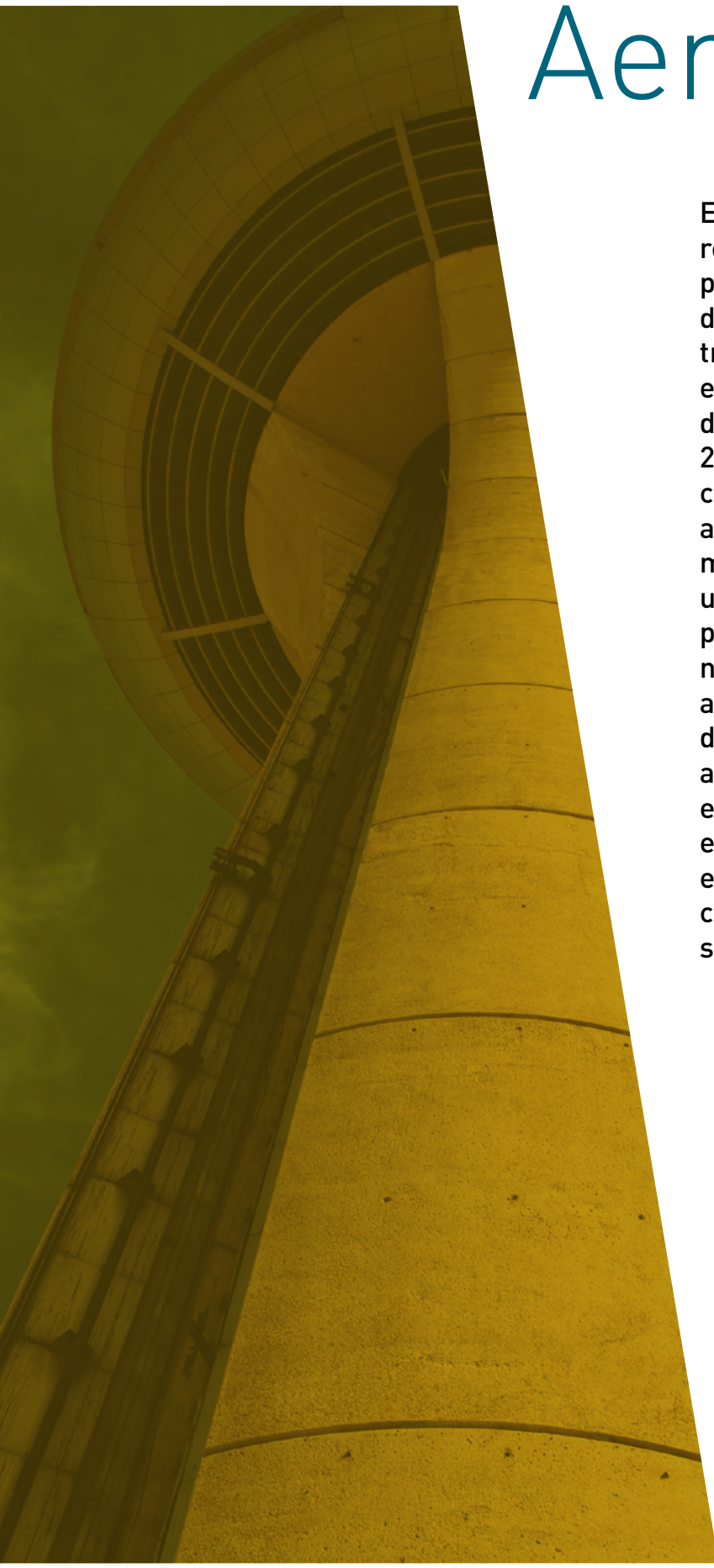
José Manuel Tejera, director general de Infraestructuras y Transportes







Aeronáutica



El balance del año 2015 en lo que refiere a la actividad aeronáutica permite constatar la consolidación de la tendencia positiva de los últimos tres ejercicios, con un incremento, en promedio anual, de 8,3 millones de euros en ingresos respecto a 2014. Con un tráfico aéreo global en continuo crecimiento, se necesitan aeropuertos más grandes y modernos, más seguridad en la navegación y un espacio aéreo mejor gestionado para dar cabida a una demanda que no deja de aumentar año tras año: así, Ineco ha trabajado en más de doscientos proyectos en más de 60 aeropuertos de todo el mundo, tanto en ampliaciones aeroportuarias como en la mejora de la seguridad y la eficiencia de la navegación aérea, con creciente protagonismo del uso de satélites.

Horizontes de crecimiento

El transporte aéreo mundial volvió a mostrar en 2015 una indiscutible robustez, reflejada en los 3.500 millones de pasajeros transportados en líneas aéreas regulares, un 6,4% más que en el ejercicio anterior, según datos de OACI, la Organización de Aviación Civil Internacional. El mercado español no ha sido una excepción y los 46 aeropuertos y 2 helipuertos nacionales de la red de Aena han vuelto a máximos históricos de los años precedentes a la crisis, con más de 200 millones de pasajeros; encabezados por Madrid y Barcelona, que entre los dos sumaron el 41,7% del total.

En este contexto Ineco ha seguido trabajando en España para sus clientes accionistas ENAIRE y Aena, e institucionales, la Dirección General de Aviación Civil (DGAC) y la Agencia Estatal de Seguridad Aérea (AESA) y en el exterior, en una veintena de países de todo el mundo. Entre los avances conseguidos cabe subrayar la consolidación de la presencia de la compañía en mercados de gran potencial, como el asiático, el latinoamericano o el africano. En el mercado aeroportuario español, se han superado los objetivos de contratación iniciales. En general, durante el ejercicio se ha confirmado la tendencia al crecimiento en la actividad aeronáutica que empezó a percibirse en 2013, con una facturación del área de 54,5 millones de euros, frente a los 42,6 de 2014 (en promedio anual).

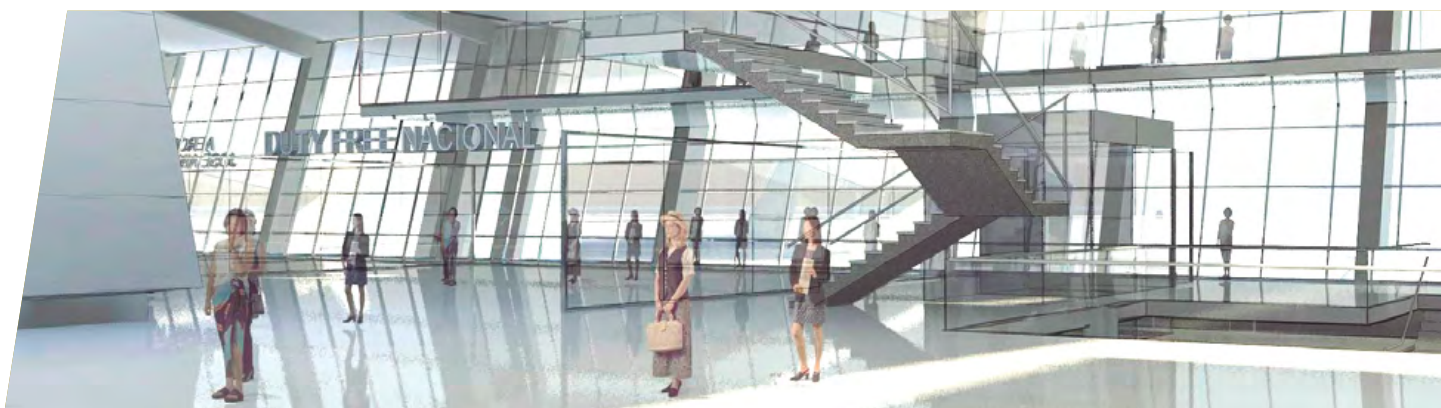
Durante el año 2015 han continuado los proyectos **aeroportuarios** ya iniciados, como la puesta en servicio y transición operativa (ORAT) de la nueva terminal del aeropuerto de Abu Dabi, ganada junto a Aena Internacional en 2014, o el *project management* de la ampliación del aeropuerto de Kuwait, que arrancó en 2011. En el continente americano cabe mencionar los proyectos en Perú: la supervisión, hasta 2021, de la ampliación del aeropuerto internacional Jorge Chávez de Lima y la contratación de los estudios previos y anteproyecto para la ampliación del aeropuerto de Chiclayo, donde a lo largo de 2015 Ineco ha elaborado y presentado con éxito un diseño de la nueva terminal. En Colombia, Ineco ha seguido prestando servicios en

los aeropuertos Rafael Núñez en Cartagena de Indias y Alfonso Bonilla de Cali, que se están ampliando para hacer frente al crecimiento del tráfico. En Brasil, se ha finalizado el bloque de diseños previos del grupo 1 del proyecto de modernización de aeropuertos regionales, y en el aeropuerto Sangster, en Montego Bay (Jamaica), se ha diseñado la rehabilitación del pavimento de la pista.

En el continente africano destacan los siete proyectos ejecutados en Cabo Verde, entre ellos la fiscalización de las obras de remodelación o ampliación de la terminal de pasajeros de los aeropuertos Boa Vista y Sal o la realización de los Planes Directores de los aeródromos de São Nicolau y Fogo. Para Uganda se presentó en enero de 2015 el Plan Nacional de Aeropuertos elaborado el año anterior; y en Angola, se realizaron estudios de seguridad operacional para el aeropuerto de la capital, Luanda, donde Ineco ya había trabajado en 2012.

Entre los nuevos contratos internacionales cabe destacar, entre otros, el *project management* de la ampliación del aeropuerto de Fujairah, en Abu Dabi, o los dos contratos para el diseño de la rehabilitación de la pista y supervisión de las obras del aeropuerto de Faleolo, en Samoa. En Europa se han realizado dos estudios (de desarrollo futuro y de acceso por ferrocarril) para el aeropuerto de Londres-Luton, del que Aena es accionista mayoritario.

En el ámbito nacional, 2015 ha supuesto un año de recuperación para uno de los principales clientes-accionistas de Ineco, Aena. Un punto de inflexión que ha venido marcado por el éxito de su salida a bolsa, por un lado, y, por otro, por el aumento en el tráfico de los aeropuertos de su red, que sumaron 207 millones de pasajeros, un 5,9% más que el año anterior. Entre los principales trabajos, se pueden citar la redacción de proyectos, como el de adecuación del dique sur del aeropuerto de Barcelona-El Prat y dos de regeneración de pavimento de las pistas 06R-24L del aeropuerto de





Palma de Mallorca y 18L-36R de Madrid-Barajas, o la asistencia técnica a las obras de mejora y ampliación de aparcamiento para autobuses y vehículos de alquiler en Tenerife Sur.

Además, en 2015 han continuado proyectos en marcha con la Dirección General de Aviación Civil (DGAC), como la redacción de los borradores del Documento de Regulación Aeroportuaria (DORA) o el apoyo para la elaboración y ejecución de planes urbanísticos. Ineco también ha llevado a cabo actividades de inspección aeronáutica para la Agencia estatal de Seguridad Aérea (AESA), como la del helipuerto del circuito de Montmeló, entre otras.

En el ámbito de la **navegación aérea** internacional, cabe destacar proyectos como el estudio de afecciones a la operación aeroportuaria de las nuevas grúas del puerto de Kaohsiung, en Taiwán. Un campo en el que Ineco cuenta con amplia experiencia es el diseño de procedimientos de vuelo, como los del aeropuerto de Changi, en Singapur, y los de Mascate y Salalah, en Omán, para los que desde 2013 se diseñan también las cartas de navegación. Los trabajos abarcan también los nuevos aeropuertos de Adam, Al Duqm, Sohar y Ras Al Had. En Cabo Verde se han elaborado los procedimientos de aterrizaje basados en satélite (GNSS) para los aeropuertos internacionales de Boa Vista y São Vicente. En Mozambique se han prestado servicios de diseño de sistemas de control de tráfico y desarrollado diversos estudios para mejorar la seguridad y la gestión del espacio aéreo.

En Europa Ineco ha continuado un año más trabajando en actividades del programa SESAR (Cielo Único Europeo). En concreto, dando apoyo a Eurocontrol en el paquete de trabajo nº 12, dedicado a desarrollar requisitos técnicos y verificar prototipos en el ámbito ATM/aeroportuario. Otro proyecto importante durante 2015 ha sido EGUS (*European GNSS User Support*), de la Agencia Europea de Navegación por Satélite (GSA). Ineco ha trabajado en tres contratos, centrados en el desarrollo del mercado E-GNSS en la aviación, la navegación marítima y para usos comerciales, respectivamente. También ha seguido trabajando en el Centro de Servicios del programa europeo Galileo, ubicado en Torrejón de Ardoz (Madrid). En 2015, se han diseñado los procedimientos, procesos, productos y servicios para la operación y mantenimiento del Centro, y se ha continuado colaborando en la preparación y validación de las operaciones y en el diseño e implementación de los servicios de *hosting*.

En España, Ineco ha prestado sus servicios especializados a ENAIRE, el gestor nacional de navegación aérea y principal cliente-accionista. En el campo de las comunicaciones aeronáuticas, en 2015 la compañía ha colaborado en el diseño de la instalación y soporte para la puesta en servicio de los Centros de Comunicaciones de As Pontes, Valdespina, Alcolea, Valladolid y Paracuellos, que proporcionan servicio al Centro de Control (ACC) de Madrid (ACC Torrejón) y del Centro de Linares que da servicio al ACC de Sevilla. Además, se han realizado más de 100 estudios de



afección a las instalaciones radioeléctricas, entre los que cabe destacar los trece realizados en parques eólicos próximos al aeropuerto de Gran Canaria.

En navegación por satélite, dentro del programa europeo SESAR 1, se ha contribuido al análisis, desarrollo y validación de maniobras innovadoras basadas en sistemas GNSS (SBAS y GBAS) y se ha participado en la fase de preparación de ofertas en su segunda fase, SESAR 2020.

En seguridad operacional (*safety*) se pueden mencionar los informes de análisis de incidencias a nivel nacional y la elaboración de material audiovisual para campañas de formación y difusión de la cultura de seguridad operacional en el entorno ATM, como "Al otro lado de la frecuencia". En lo relativo a la seguridad física (*security*), Ineco ha dado soporte a ENAIRE en la elaboración de 82 programas de seguridad, evaluando el nivel de riesgo de 99 instalaciones de navegación aérea, como los de la torre norte del aeropuerto Adolfo Suárez Madrid – Barajas, el del Centro de Control de Tránsito Aéreo de Barcelona y el de la torre del aeropuerto de Málaga.

En el ámbito de la gestión de operaciones en TMA se ha participado en varios programas de investigación: Proyecto SALSA (*Seasonality of Air mass transport and origin in the Lowermost Stratosphere using the HALO Aircraft*) y el Proyecto NARVAL-II (*Next-generation Aircraft Remote-sensing for VALidation studies*) en colaboración con DLR (instituto de investigación aeroespacial alemán). También se han actualizado los estudios de capacidad de pista de los aeropuertos de Madrid, Barcelona, Palma de Mallorca y Gran Canaria.

Para el desarrollo del sistema de navegación aérea, se han realizado estudios STA (Simulaciones en Tiempo Acelerado) para el cálculo de la capacidad de los sectores de Sevilla, Barcelona, Madrid de Ruta y TMA de Palma

mediante la metodología SCOPE. Además, en lo relativo a la estructuración y organización del espacio aéreo, Ineco ha participado en el Proyecto TEN-T, enmarcado en los trabajos del plan de implementación de procedimientos PBN en España; y ha diseñado maniobras RNP APCH con mínimos LPV, en los aeropuertos de Alicante, Ibiza, Sevilla, Málaga, Menorca, Jerez y La Rioja.

Otros trabajos destacados han sido la redacción de los proyectos de despliegue del sistema de gestión integrada de radioayudas de ENAIRE (SIRA Fase 2), así como la finalización del despliegue de la Fase 1.

También se ha participado en la implantación del sistema ORION para la supervisión de comunicaciones tierra/aire y tierra/tierra en la Región Canaria, además de la ampliación del sistema para la supervisión de sistemas SCV, SGV y pasarelas radio. Dentro de las actividades de automatización del sistema de control de tráfico aéreo, Ineco ha participado activamente en el análisis, especificación, pruebas y despliegue de la nueva arquitectura de SACTA.

Los retos planteados en 2015 con vistas al próximo ejercicio pasan, sobre todo, por mejorar la calidad y dotar de mayor valor añadido a los productos y servicios de la compañía, con especial hincapié en la innovación. En el mercado nacional la apuesta es continuar prestando apoyo técnico de alta especialización a los clientes accionistas e institucionales, en un contexto de reactivación general de la economía. En el exterior, ampliar la presencia en nuevos países y consolidar la presencia de Ineco tanto en Europa como en las áreas geográficas donde es más vigoroso el crecimiento del mercado aéreo, como Asia-Pacífico (Singapur, Taiwan), África y Oriente Medio (Cabo Verde, Omán, Emiratos Árabes...) y Latinoamérica, donde la necesidad de ampliar los principales aeropuertos ha incrementado la demanda de servicios de ingeniería y consultoría aeroportuaria.



Ferroviana

La actividad ferroviaria de Ineco, que lleva desarrollando desde hace más de 45 años y que supone, de media, el 70% del negocio de la compañía, se ha saldado en 2015 con 114,4 millones de euros en ingresos (en promedio anual), lo que supone 3 millones más que en el ejercicio anterior. Los grandes proyectos internacionales ya iniciados en Reino Unido o Arabia Saudí han seguido en marcha, junto con otros en Latinoamérica, Asia o Europa, incluida España, donde se han puesto en marcha nuevos tramos de la red de alta velocidad.



Experiencia y futuro

El ferrocarril propició el surgimiento de la sociedad contemporánea y creció con ella. Desde la Revolución Industrial hasta nuestros días, sigue siendo un modo de transporte vital para las personas y las mercancías en todas partes del mundo. El desarrollo de la alta velocidad a mediados del siglo XX, primero en Japón y luego en otros países, marcó un hito tecnológico y transformó el ferrocarril, haciéndolo capaz de competir con el transporte aéreo (y de complementarlo), sobre todo para viajeros, en trayectos medios – en torno a 500 kilómetros – y como conexión rápida entre grandes núcleos urbanos.

En España, donde se inauguró la primera línea de alta velocidad en los años 90 (Madrid-Sevilla), Ineco, de la mano de sus clientes y accionistas Renfe y Adif, ha participado desde el principio en el desarrollo de una red de más de 3.000 kilómetros, que hoy es la segunda más extensa después de la china. Paralelamente, ha trabajado en todo tipo de sistemas ferroviarios convencionales, incluyendo cercanías, metro ligero y pesado y tranvías. Toda esa valiosa experiencia se ha exportado en los últimos años a países de cinco continentes, como Reino Unido, Arabia Saudí o India, donde están en marcha grandes proyectos de alta velocidad; Turquía o Ecuador, que están renovando sus redes convencionales, o Panamá, Chile o Colombia, que construyen o modernizan sus sistemas de metro.

En 2015 Ineco trabajó en todos ellos, y en conjunto, la actividad ferroviaria, que sigue siendo la de mayor volumen de la compañía, aumentó en promedio anual con respecto a 2014, tanto en cartera- la internacional

representó un 66,6% y la nacional un 72,2% - como en ingresos, que pasaron de los 111,4 millones de euros de 2014 a 114,4. Una actividad que abarca todas las fases del ciclo de vida de los proyectos, desde la planificación al mantenimiento, pasando por la construcción y puesta en servicio, y todos los campos de conocimiento técnico: vía, material rodante, telecomunicaciones, señalización, auscultación...

Un año más, y como viene haciendo desde sus inicios, Ineco ha trabajado en la red ferroviaria española de alta velocidad para Renfe (operador) y Adif (administrador de las infraestructuras). La finalización del Eje Atlántico gallego en abril, y la inauguración de la conexión Valladolid-Palencia-León, en septiembre, han sido los principales hitos de 2015. En ambos proyectos la compañía ha venido prestando sus servicios a lo largo de los últimos años en todas sus fases de desarrollo, desde la redacción de proyectos hasta la puesta en explotación, incluyendo una gran variedad de trabajos, como certificaciones de seguridad (ISA's), edificación (estación provisional de Vigo y otras del Eje Atlántico), integración urbana (León, Orense, Santiago de Compostela) pruebas de carga de estructuras (viaducto del Ulla), etc.

También para Adif, ha llevado a cabo los proyectos de diseño y constructivos de otras líneas de alta velocidad de todo el país, como la "Y" vasca o la línea a Granada, y ha prestado apoyo en todas las especialidades técnicas de la construcción y en logística de suministros de todas las nuevas líneas. En la fase de puesta en servicio y explotación la compañía ha colaborado, además de



las ya mencionadas, en los tramos Olmedo-Zamora y Medina del Campo-Salamanca. En lo que se refiere a mantenimiento Ineco trabaja en toda la red nacional, si bien en 2015 han tenido especial relevancia las tareas de inventariado y mantenimiento de trincheras y terraplenes y de la red de fibra óptica de Adif.

Otra vertiente destacada de actividad es la evaluación y certificación: en 2015 Ineco ha renovado y ampliado su acreditación ENAC para los subsistemas de CCS, infraestructura, energía, explotación y gestión de tráfico, material rodante y mantenimiento. Esta acreditación permite realizar "evaluaciones independientes de seguridad" o ISA,s (*Independent Safety Assessment*), estudios que garantizan al operador o a la autoridad ferroviaria que una nueva línea o una actuación concreta cumple todos los requisitos para operar sin riesgos. Algunas de las ISA's realizadas son las de las puestas en servicio de las líneas Valladolid-Palencia-León en alta velocidad, o Utrera-Las Cabezas en la red convencional. Además, por primera vez, Ineco realizará una ISA en el exterior para Metro de Panamá, que concluirá en 2019. La compañía también ha colaborado como evaluador independiente de seguridad con diferentes empresas privadas, especialmente tecnológicas.

Otros trabajos destacados en España durante el pasado ejercicio han sido el apoyo a Renfe en el Plan de mejora de 72 estaciones de Cercanías de todo el país, que se prolongará hasta 2017; el desarrollo de material móvil para Renfe, Euskotren o Metro de Madrid, entre otros, y de tecnologías de la información y la comunicación (TIC). Asimismo, se ha colaborado estrechamente con el Ministerio de Fomento en el área de planificación de infraestructuras y con la Agencia Estatal de Seguridad Ferroviaria.

En el exterior han continuado los grandes proyectos ya en marcha, como la línea de alta velocidad HS2 en Reino Unido, donde cabe destacar la continuación de las

labores de soporte a la defensa de la *Hybrid Bill* (consulta pública) y la integración exitosa en el diseño de unas disposiciones adicionales aprobadas en el Parlamento británico. Otras tareas desarrolladas en 2015 han sido el diseño de referencia para las licitaciones de proyecto y obra, que tendrán lugar en 2016, y la redacción de las especificaciones técnicas de la vía. También se ha participado en un proyecto de innovación promovido por RSSB (*Rail Safety and Standards Board*) para evitar la demolición de puentes en líneas ferroviarias existentes que vayan a ser electrificadas.

Para la Comisión Europea, el proyecto más destacado es el de implantación de ERTMS, en el que se ha cumplido con todos los hitos correspondientes a las tareas de las que Ineco es responsable. Asimismo, se ha completado el seguimiento de ETCS de los corredores TEN-T para la ERA (*European Railway Agency*). Además, cabe mencionar la contratación de los proyectos de los corredores Atlántico y Mediterráneo, en consorcio con otras compañías europeas, que da continuidad a la labor de años anteriores, y el esfuerzo en labores de I+D+i con las instituciones europeas.

En Turquía se han contratado, junto con socios locales, dos proyectos, ambos de supervisión de obras de modernización. En la línea ferroviaria Samsun-Kalin, de 377,8 km de longitud, Ineco se encargará durante 46 meses de la actualización de los sistemas de señalización, telecomunicaciones y suministro de energía, así como la coordinación del equipo de instalaciones electromecánicas. En el tramo İnönü-Köseköy (158 km), de la línea Ankara-Estambul, donde Ineco empezó a trabajar en 2010, se han ampliado los trabajos de supervisión del diseño, el control y supervisión de la ejecución de las obras y la asistencia técnica a la puesta en servicio de los sistemas ferroviarios de señalización, telecomunicaciones y electrificación.



En Arabia Saudí han continuado los trabajos de montaje de vía de la línea de alta velocidad entre La Meca y Medina (*Haramain High Speed Project*). Ineco, como parte del consorcio hispano-saudí a cargo del proyecto, ha prestado sus servicios de asistencia técnica y aseguramiento de calidad de las obras.

Del continente asiático se pueden mencionar los dos estudios de viabilidad alta velocidad realizados en India: en la línea Nueva Delhi y Calcuta, y en la 1ª fase de la línea Bombay-Calcuta, (tramo Bombay-Nagpur) que suman aproximadamente 2.300 km en total. En Singapur se ha revisado y actualizado el estudio de demanda e ingresos de la nueva línea de alta velocidad Kuala Lumpur-Singapur.

En Latinoamérica se ha llevado a cabo la mejora de la seguridad en 562 pasos a nivel en dos tramos (Quito-Durán e Ibarra-Salinas, 500 km en total) de la red ferroviaria de Ecuador, país donde también se han certificado tres locomotoras originalmente fabricadas en España para Euskotren, y modificadas para circular en la red ecuatoriana. En 2015 han continuado las labores de supervisión de material rodante para Metro de Santiago de Chile, que está modernizando su flota, y para Metro de Medellín (Colombia), que está ampliando su red; al igual que Metro de São Paulo, en Brasil, donde Ineco lleva más de una década trabajando y dispone de una filial y oficinas permanentes. Para Bolivia se elaboró un estudio de evaluación ambiental estratégica del Corredor Bioceánico Central, una propuesta de conexión ferroviaria transnacional entre los océanos Pacífico y Atlántico.

Para el próximo ejercicio 2016 los principales retos serán, en el ámbito internacional, llevar adelante con éxito los grandes proyectos a medio plazo ya en marcha, como los trabajos para las líneas de alta velocidad en construcción en Reino Unido y Arabia Saudí o el contrato para la

implantación de ERTMS en nueve corredores ferroviarios de la Unión Europea. También se extenderán durante los próximos ejercicios los de supervisión de obras en Turquía y los de certificación de material rodante de Chile y otros países de América Latina, donde cuenta con una amplia experiencia. En esta región la demanda ferroviaria se centrará en sistemas de metro y cercanías, debido a la expansión urbana, mientras que el transporte regional se sigue desarrollando casi en exclusiva para el transporte de mercancías.

En el sureste asiático, se prevé un incremento de actividad con proyectos como la conexión de alta velocidad entre Malasia y Singapur.


En España se seguirá trabajando para los clientes accionistas e institucionales (Renfe, Adif y el Ministerio de Fomento) en la mejora y ampliación de la red ferroviaria nacional, tanto en las líneas alta velocidad en ejecución- Madrid-Galicia, Extremadura, "Y" vasca, accesos a Asturias...- como en la convencional: planes de modernización de estaciones, mantenimiento, etc.

A todos estos desafíos se suma uno más: el de añadir la innovación a los 45 años de experiencia de la compañía, con actividades como la utilización de BIM (*Building Information Modelling*), trabajos desarrollados con drones, colaboración en sistemas integrados de transporte, desarrollos de movilidad inteligente y *smart cities*, aplicaciones móviles...





Intermodal y Carreteras



En este apartado se encuadra una gran diversidad de trabajos que comprenden los ámbitos de planificación, transporte urbano, medio ambiente, puertos y edificación. Ineco los aborda con equipos multidisciplinares integrados por expertos en diferentes campos, capaces de aportar los conocimientos y puntos de vista que requieren este tipo de proyectos. También cuenta con expertos en materia de carreteras, que un año más han trabajado tanto en la mejora y mantenimiento de la extensa red española como en el exterior, particularmente en América Latina. Los resultados económicos han sido positivos, pasando de los 24,7 millones de euros de 2014 a 26,4 en 2015 (en promedio anual).

Conexiones eficaces

La movilidad y el desarrollo social y económico van estrechamente unidos. En las zonas urbanas, donde se concentra más de la mitad de la población mundial, se necesitan sistemas de transporte multimodales, bien planificados, diseñados y dimensionados, que permitan a los ciudadanos desplazarse y cambiar de modo de manera rápida y eficiente.

No sólo las personas tienen necesidades de movilidad; el mundo moderno no se concibe sin los intercambios comerciales, que requieren de infraestructuras de transporte con capacidad para movilizar grandes volúmenes de mercancías, como es el caso de los puertos y las carreteras. Y tanto a la hora de diseñarlas como de explotarlas, las tecnologías de la información ofrecen posibilidades que hace sólo unas pocas décadas parecían inalcanzables.

Paralelamente, la complejidad y coste de estas infraestructuras hace necesaria una cuidadosa planificación previa, un control adecuado de las inversiones necesarias para su ejecución y la aplicación de modelos de gestión y explotación modernos y eficaces. El respeto al medio ambiente y la búsqueda de las soluciones técnicas más sostenibles son, además, compromisos ineludibles tanto para quienes diseñan como para quienes operan las redes de transporte.

En estas coordenadas se desarrolla la actividad intermodal de Ineco, que abarca una gran diversidad de trabajos especializados y modos de transporte en todas partes del mundo. Durante el pasado ejercicio, aumentaron, un año más, los ingresos en este capítulo, pasando de los 24,7 millones de euros de 2014 a 26,4 en 2015 (en promedio anual).

En **planificación** en 2015 se han ejecutado o iniciado grandes proyectos como el Plan Estratégico de Transporte en Autobús para el operador nacional de transportes de Omán, país donde Ineco también había realizado en 2014 otro plan de transporte público para la capital, Mascate. También son de alcance nacional, el Modelo Nacional de Transporte desarrollado para Malta o el Plan de Movilidad de Ecuador: en 2015 se han finalizado las labores de asesoría y acompañamiento al Ministerio de Transporte y Obras Públicas que se han prolongado durante dos años, con más de 200 estudios y supervisiones de proyectos realizados.

Otros proyectos de **transporte urbano** desarrollados el pasado año son los estudios de viabilidad elaborados para la rehabilitación del tranvía de Pavlodar, en Kazajistán, y para el futuro Metrocable de Quito, en Ecuador, un teleférico integrado en la red de metro. En el suburbano de Ciudad de Panamá, donde se está ampliando la línea 1 y se va a construir una segunda,

Ineco realizará la evaluación independiente de seguridad (ISA). En España, Ineco prestó servicios especializados de asesoría técnica independiente a las entidades financieras en el proyecto de la nueva línea 9 de Metro de Barcelona. Para el Ministerio de Fomento de España se ha continuado con los trabajos del Observatorio del Transporte y la Logística en España: elaboración del informe anual, mantenimiento y mejora de la base de datos, etc.



En cuanto a trabajos relacionados con el **medio ambiente**, hay que destacar la elaboración del Plan de Gestión Integral de Residuos de Quito y la consultoría para la aplicación de las disposiciones transitorias de nueva Ley Orgánica del Agua en Ecuador. En España la compañía ha colaborado con el Ministerio de Agricultura, Alimentación y Medio Ambiente en el programa PIMA-Transporte, que tiene como fin la modernización de vehículos destinados al transporte. Además, con motivo de la celebración de la Cumbre del Clima en París en diciembre, Ineco colaboró con el Ministerio en la iniciativa "Un millón de compromisos por el clima", para lo que realizó un proyecto de investigación, incluyendo la puesta en marcha de su página web. El objetivo, que se logró con creces, era reunir al menos un millón de iniciativas individuales y colectivas para reducir el impacto del cambio climático global, que luego el Gobierno español presentó en la Cumbre mundial.

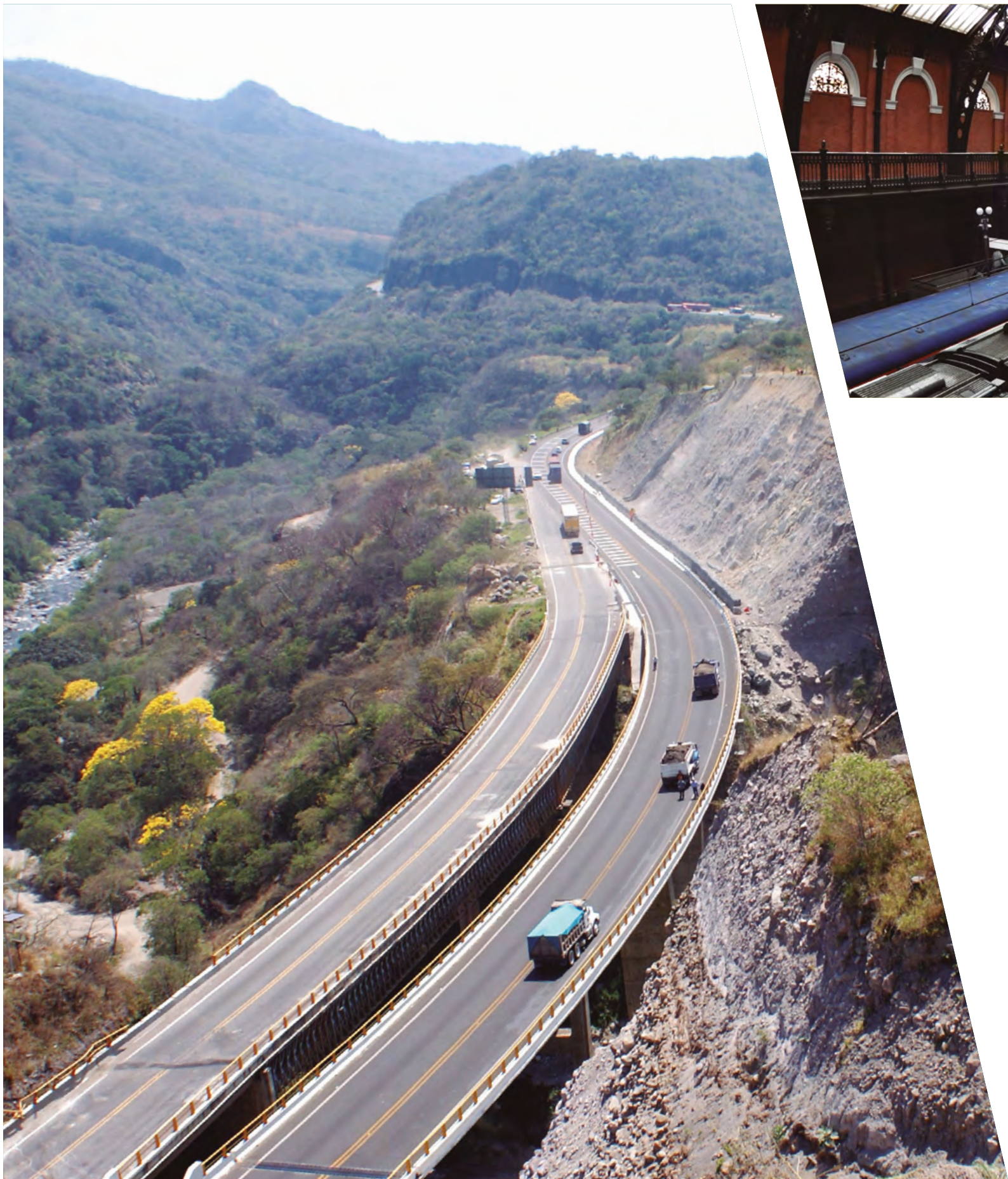
Los **puertos** y sus conexiones con las redes de transporte terrestre han sido también otro ámbito de la actividad intermodal de la compañía en 2015. En España concluyó la colaboración con el organismo público Puertos del Estado para la puesta en marcha de la iniciativa Faros de España. Asimismo se ha iniciado el apoyo a este organismo en la elaboración de los nuevos pliegos de servicios portuarios y en el proceso de renovación de las concesiones demaniales. Con las diferentes Autoridades Portuarias se ha colaborado en la preparación de solicitudes de ayudas europeas CEF, y se han prestado servicios de asesoramiento en materia ferroviaria y de asistencia técnica y coordinación de seguridad y salud de obras.

Por otro lado, en el marco de desarrollo estratégico del Corredor Atlántico Ferroviario de Mercancías, Ineco se adjudicó en 2015, en consorcio con otras empresas europeas, el estudio de impacto del desarrollo de los puertos de la Fachada Atlántica en la actividad ferroviaria de mercancías a corto, medio y largo plazo. En Portugal, cabe mencionar el Plan Estratégico redactado para los puertos de Sines, Portimão y Faro, incluidos en las Redes Transeuropeas de Transporte (TEN-T). El documento incluye el diseño de los planes de negocio y de inversiones, así como la definición de un nuevo modelo organizativo y un plan de implantación.

Como parte de su actividad intermodal, Ineco desarrolla también proyectos de **edificación**; como los realizados en el último ejercicio para la Dirección General de Arquitectura, Vivienda y Suelo del Ministerio de Fomento. Para el Ministerio de Asuntos Exteriores y Cooperación se ha comenzado la inspección y revisión de 66 inmuebles de su propiedad en 17 países del continente americano y se concluyeron los trabajos iniciados en 2014 para la dirección de obras y coordinación de seguridad y salud de la rehabilitación del edificio Torre Cuzco, en Madrid, sede del Ministerio de Economía y Competitividad. En materia de edificación ferroviaria, cabe mencionar el Plan de Mejora de estaciones de Cercanías.









En cuanto a desarrollo de aplicaciones informáticas, en 2015 la compañía ha continuado colaborando con Correos y Telégrafos para la optimización de los sistemas de información de la Dirección de Transporte y Logística. Asimismo, se ha prestado apoyo al IDAE (Instituto de Diversificación y Ahorro de la Energía) en la gestión de programas de ayudas en materia de eficiencia energética.

Las **carreteras**, fundamentales para el transporte terrestre de personas y mercancías, han sido también un capítulo importante en la trayectoria de Ineco, tanto dentro de España, donde un año más ha seguido prestando apoyo la Dirección General de Carreteras del Ministerio de Fomento, como en el exterior.

En cuanto a la actividad nacional, centrada sobre todo en redacción de proyectos, han continuado los trabajos iniciados en 2014 y se han comenzado otros, como la remodelación del enlace de la M-40 con la A-6, en Madrid; el tramo de la autovía A-74 entre Foz y Barreiros, en Lugo, y el desdoblamiento de la A-7 entre La Mora y La Pobra de Montornés, en Cataluña. Además se han prestado servicios de control y vigilancia de las obras del nuevo Puente de la Gaznata, en Ávila, y de dirección ambiental en el nuevo puente de la Constitución de 1812 en Cádiz (Puente de la Pepa). Además, se ha iniciado el seguimiento de la explotación de los túneles de la red nacional y el asesoramiento en iluminación de carreteras.

Mención especial merece la puesta en marcha de un procedimiento de Compra Pública Innovadora o CPI, para solucionar el problema de nieblas persistentes en un tramo de la autovía A-8 en Mondoñedo (Lugo). El Ministerio de Fomento, con el apoyo de Ineco, decidió optar por este novedoso procedimiento de contratación. Su fin es la búsqueda de soluciones alternativas a las existentes en el mercado, sustituyendo los requisitos habituales (precio, riesgo mínimo) por una política de apoyo a la innovación privada que potencia la I+D.

A nivel internacional, los principales proyectos de carreteras se han localizado en Brasil, México y Ecuador, donde a lo largo de 2015 se han diseñado más de 300 km de nuevas vías de gran capacidad. En México han continuado por cuarto año consecutivo las tareas de Ineco como administrador y supervisor de la concesión de la autopista Guadalajara-Colima, que se extenderán a lo largo de los próximos diez años. En São Paulo, (Brasil) ha seguido en marcha la supervisión de las obras de cierre del Trecho Norte del Rodoanel Mario Covas, la vía de circunvalación de la ciudad.

Con vistas a 2016, la actividad intermodal de la compañía se orientará hacia la búsqueda de nuevas oportunidades, tanto con sus mercados y clientes tradicionales como en los nuevos, especialmente en el contexto internacional. El transporte urbano, portuario y por carretera seguirá generando necesidades de construcción, planificación y renovación de infraestructuras, en particular en los países con economías emergentes, como Latinoamérica.

En general, en los años venideros los principales desafíos girarán, previsiblemente, en torno al refuerzo de la colaboración entre los sectores público y privado para el desarrollo y financiación de infraestructuras de transporte; a la mejora de la eficiencia y el ahorro de costes –con el refuerzo de la planificación previa, de la gestión y de los mecanismos de supervisión financiera– y a la aplicación de las nuevas tecnologías: *Big Data* y movilidad inteligente y todas sus posibilidades, uso de BIM, etc. La protección ambiental y la optimización de recursos naturales, que siempre han estado presentes en las actividades de la compañía, ganarán relevancia, bien como proyectos independientes, bien transversalmente, integrados en otros trabajos.

Para afrontar todos estos desafíos, Ineco ha renovado su catálogo de productos y servicios, que suministra a sus clientes con un enfoque integral y multidisciplinar.



Proyectos destacados

Actualmente, Ineco cuenta con proyectos vivos en medio centenar de países de cinco continentes, y más de 15 oficinas a nivel internacional. En 2015 se han añadido nuevas actividades a las que ya se venían desarrollando, como las vinculadas a la gestión de residuos o de recursos naturales, y se han consolidado otras como la supervisión de grandes obras y proyectos de infraestructuras, la mejora de la seguridad aérea y ferroviaria o la planificación.

Modernización de la línea ferroviaria Samsun-Kalin

Un consorcio en el que participa Ineco supervisará hasta 2019 las obras de rehabilitación de esta larga línea ferroviaria de 377,8 km, que conecta el centro de Turquía con el Mar Negro. Construida en la primera mitad del siglo XX, será completamente electrificada y equipada con modernos sistemas de señalización.

Con este proyecto Turquía continúa trabajando en la modernización de su red ferroviaria, para lo que recibe fondos de la Unión Europea a través del IPA (Instrumento Europeo de Preadhesión), destinado a financiar proyectos de desarrollo económico en los países candidatos a formar parte de la UE.

En 2015 Ineco, en consorcio con otros dos socios, ganó el contrato para supervisar y dirigir las obras de modernización de la línea ferroviaria de 377,8 kilómetros que une las ciudades de Samsun, en la costa del Mar Negro, y Kalin, en el centro del país, donde enlaza con la línea Ankara – Sivas. El proyecto a cargo del Ministerio de Transportes turco, tiene como fin mejorar la conexión entre el interior del país y los mares Negro y Mediterráneo. Su construcción se completó en 1932 y se trata de una línea convencional, en vía única sin

electrificar y sin señalizar, en ancho internacional, que discurre por una zona montañosa. Cuenta con 47 túneles, el más largo de 556 metros, que suman en total 7.259 metros, y 29 estaciones.

Dentro del consorcio, Ineco supervisará durante 46 meses los trabajos de señalización y comunicaciones y suministro de energía, y coordinará el equipo de instalaciones electromecánicas. Se implementará el sistema de señalización ERTMS/ETCS-L1 en toda la línea para una velocidad de diseño de 120 km/h. El nuevo sistema será capaz de realizar las operaciones de tráfico de trenes con intervalos de 5 minutos.

En la infraestructura de vía, se mejorará el trazado y el drenaje y se estabilizará el terreno; se ampliará la plataforma, se rehabilitarán los puentes, viaductos y pasos superiores, así como los muros y estructuras de contención de tierras. En lo referente a la superestructura, se renovará el balasto, la vía y las traviesas, así como los pasos a nivel, y se sustituirán los desvíos. En las estaciones se rehabilitarán 40.800 metros de vías y se construirán otros 800 más, además de nuevos andenes en las estaciones de Turhal, Zile y Kizoglu.

En 2010 Ineco ganó otro contrato similar para la supervisión de las obras de adaptación a alta velocidad del tramo İnönü – Köseköy, en el centro de la línea Ankara-Estambul.

Longitud:
377,8 km

Velocidad de diseño:
120 km/h

29 estaciones

47 túneles





Tercer contrato específico de servicio a usuarios del Centro Europeo Galileo

Ineco ha continuado un año más prestando servicios de ingeniería para la puesta en operación del Centro Europeo GSC del programa Galileo, ubicado en Torrejón de Ardoz, Madrid. Los trabajos forman parte del contrato marco firmado en 2014 con la Agencia Europea de Navegación por Satélite (GSA).

La Comisión Europea está llevando a cabo el despliegue de la infraestructura del Sistema de Navegación por Satélite Galileo. Para ello la Agencia Europea de Navegación por Satélite (GSA) está poniendo en órbita una constelación de satélites que cuando esté completa y plenamente operativa, permitirá la localización de personas y objetos con una enorme precisión.

En 2015 Ineco, dentro del consorcio del que forma parte, ha continuado prestando servicios de ingeniería de alta cualificación para la operación y mantenimiento del Centro de Servicios Galileo, ubicado en Torrejón de Ardoz, Madrid.

Se trata del tercero de los contratos incluidos en el contrato marco firmado por cuatro años con la GSA en 2014, que comprende el diseño del concepto operacional, así como las operaciones iniciales y de los servicios de hospedaje. Ineco actúa como coordinador de otros dos contratos e interlocutor con el cliente.

En total, el sistema Galileo dispondrá de 30 satélites en 2020. A lo largo de 2015 la GSA lanzó al espacio cuatro, con lo que actualmente hay 12 en órbita. Los servicios que proporcionarán son de cinco tipos: abierto y gratuito, para todo tipo de usuarios; comercial, de pago y con mayores prestaciones, para diversos usos; de aplicaciones críticas, es decir, aquellas donde la seguridad es fundamental, como la navegación aérea y las aplicaciones ferroviarias; servicio público regulado, como policía y aduanas; y salvamento y rescate.

Galileo es el primer sistema de navegación por satélite con vocación civil y altas prestaciones que proporcionará a Europa independencia tecnológica respecto a los sistemas de navegación actuales GPS (EEUU) y GLONASS (Rusia), a la vez que será complementario e interoperable con ellos.

12 satélites ya
en órbita (30 en 2020)

—
4 nuevos satélites
lanzados en 2015

—
5 tipos de servicios
Galileo: abierto,
comercial, de uso público
regulado y salvamento y
rescate





HS2: Línea de alta velocidad Londres – Birmingham



La segunda línea de alta velocidad del Reino Unido –tras la línea HS1 que enlaza con Francia- sigue avanzando hacia su puesta en servicio, prevista para 2026. Ineco trabaja, junto a una consultora británica, en el tramo Norte de la primera fase, que unirá Londres con Birmingham a partir de 2026.

Ineco, en consorcio con la consultora británica Capita, empezó en 2012 a trabajar en la primera fase de la *High Speed Line Two* o HS2, el mayor proyecto ferroviario llevado a cabo en Reino Unido, que dará continuidad a la línea HS1, operada por Eurostar desde el año 1994 y que enlaza Londres por el túnel hacia París y Bruselas a través de Lille.

Cuando entre en servicio la primera fase, la línea medirá 220 km y conectará la capital, Londres, con Birmingham, la segunda ciudad más poblada del país. Desde allí, en la segunda fase se bifurcará en dos ramales hacia

Manchester y Leeds, unos 340 km de vía doble de ancho internacional. La línea estará equipada con trenes de hasta 400 metros y capacidad para mil pasajeros, con una velocidad de diseño de 400 km/h y comercial de 360 km/h.

Durante 2015, Ineco ha continuado trabajando en el diseño preliminar de obra civil del tramo Norte, de unos 75 km de longitud, que incluye dos túneles, 60 viaductos y tres nudos ferroviarios. Tras la fase de información pública, y la aprobación parlamentaria del diseño preliminar y de referencia de la obra civil del tramo Norte, las actividades de la compañía se ha centrado en el apoyo a la administración en la defensa de la *Hybrid Bill* (proyecto de ley) en el Parlamento y en implementar los cambios del diseño aprobados durante la tramitación.

Asimismo, se ha preparado la documentación técnica de base para los pliegos de diseño y obra que se licitarán en 2016, se ha elaborado un diseño detallado de la fase 1 y se ha prestado apoyo en la elaboración de pliegos para la licitación de la fase 2 de diseño detallado y obra. Además, se trabaja en el FPD (*Final Preliminary Design*) y en la oferta que se presentará en 2016.



Longitud fase 1
Londres-Birmingham:
220 kilómetros

—
Velocidad máxima de
diseño: 400 km/h

—
Velocidad máxima
comercial: 360 km/h

—
Fecha de finalización
prevista: 2026



Despliegue del ERTMS en los principales corredores ferroviarios europeos

Los pasos para lograr la libre circulación de trenes en Europa han requerido años de investigación, el desarrollo de nuevos equipos y procesos y la puesta al día de una compleja normativa. Ineco colabora con la Agencia Europea del Ferrocarril (ERA) y la Comisión Europea en la supervisión del desarrollo e implantación del Sistema Europeo de Gestión del Tráfico Ferroviario ERTMS.

El objetivo es poner en marcha un sistema que permita la interconexión ferroviaria entre todos los países miembros, un “lenguaje común” que supere las barreras de los sistemas, equipos y señalizaciones utilizadas en la extensa y variada red ferroviaria. La Agencia Europea del Ferrocarril (ERA), asesor técnico de la Comisión Europea y responsable del ERTMS, encargó a un consorcio liderado por Ineco el seguimiento y la supervisión de 51 proyectos ferroviarios en los nueve principales corredores de Europa.

El trabajo, que abarca más de 65.000 km de red ferroviaria, incluye también la supervisión técnica de los proyectos, la prestación de soporte económico-financiero y varias actividades de divulgación dirigidas a todas las entidades ferroviarias implicadas. Un sistema de operaciones y comunicaciones común requiere un entorno organizativo y normativo que garantice su funcionamiento con plena seguridad. Además de la supervisión técnica de su desarrollo, Ineco ha llevado a cabo diversas ponencias y conferencias, entre otras, en los Ten-T Days 2015 en Riga (Letonia) y en la conferencia ERTMS CCRCC 2015 en Lille (Francia), que tiene lugar cada dos años.

Durante este tiempo, Ineco ha elaborado el Plan de Acción Estratégico que detalla la aplicación del sistema de gestión y un borrador de la estructura del programa de despliegue. La implementación del ERTMS cumple, de este modo, con los seis años de plazo preestablecidos.





Trabajos de edificación para los Ministerios de Economía y Asuntos Exteriores

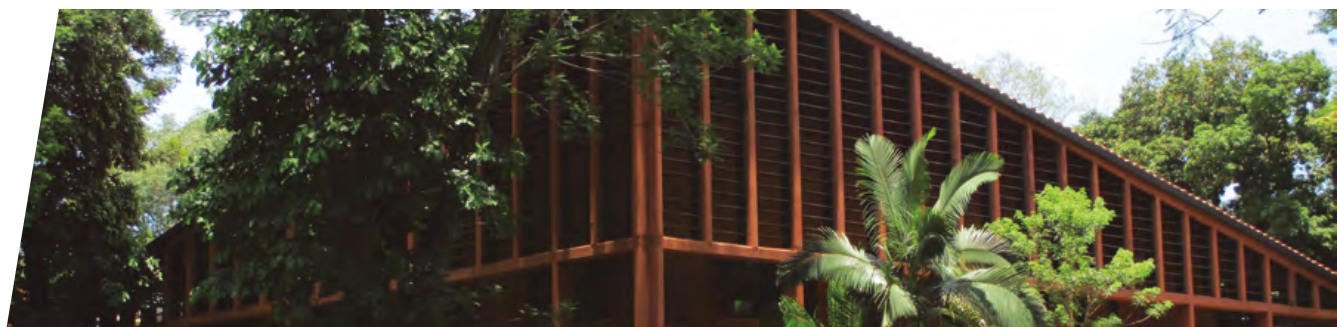
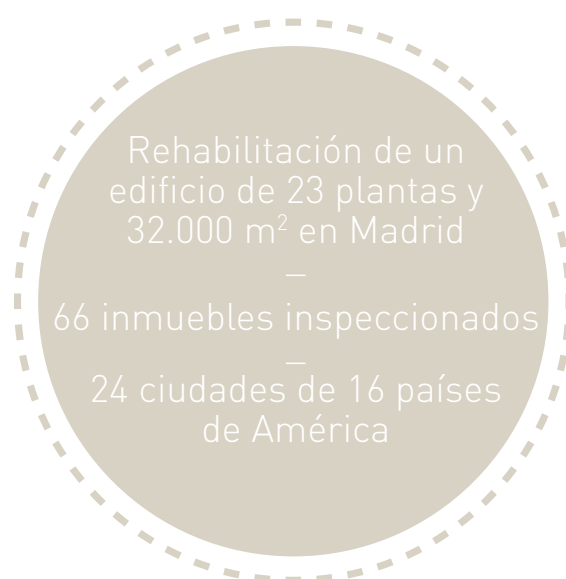
En 2015 Ineco concluyó los trabajos de dirección de obra de la rehabilitación de la Torre Cuzco, un edificio de 23 plantas en el centro de Madrid que alberga la sede del Ministerio de Economía. También inició las inspecciones técnicas y revisión del estado constructivo de 63 edificios de embajadas y cancillerías españolas en 16 países para el Ministerio de Asuntos Exteriores.

A finales de 2014 se iniciaron las obras de remodelación integral de la sede del Ministerio de Economía y Competitividad de España, un edificio de 23 plantas conocido como "Torre Cuzco" construido en los años 70. Un equipo de Ineco se encargó de la dirección facultativa y la coordinación de seguridad y salud, así como de los traslados del personal durante las obras. El inmueble ocupa una superficie de 32.000 m² y está situado en pleno paseo de la Castellana, en el centro de Madrid.

La reforma, concluida en 2015, ha tenido como objetivo optimizar los espacios y dotarlos de mayor flexibilidad y modularidad, así como mejorar el confort general de las instalaciones. También se han modernizado los sistemas de protección contra incendios y se ha mejorado el aislamiento de la fachada y las ventanas para lograr un mayor ahorro energético.

Mejorar la eficiencia energética es también, entre otros, uno de los objetivos de otro trabajo de Ineco que se inició en 2015: un conjunto de inspecciones del estado de conservación de 66 de los 400 inmuebles adscritos al Ministerio de Asuntos Exteriores, que se enmarcan en la Ley 8/2013, de 26 de junio, de rehabilitación, regeneración y renovación urbanas.

Se trata, en concreto, de tres solares y 63 edificios de embajadas, cancillerías y consulados repartidos por 24 ciudades de 16 países de toda América. Las tareas de Ineco, que se prevé finalizar a mediados de 2016, incluyen el análisis del estado constructivo y de conservación de los edificios, así como de su accesibilidad, y el estudio y emisión de certificados de eficiencia energética. La información se recoge en una base de datos también diseñada por Ineco. Además, se han elaborado planos de los 63 edificios y levantamientos topográficos de los 3 solares.



Estudio de viabilidad de la línea de alta velocidad entre Nueva Delhi y Calcuta

El Gobierno de la República de la India ha confiado a un consorcio liderado por Ineco el proyecto del nuevo corredor ferroviario de alta velocidad entre Nueva Delhi y Calcuta. Desde 2015, un equipo de ingenieros y expertos trabajan en el estudio de viabilidad de esta nueva línea.

Tras varias iniciativas postergadas durante años, el gobierno de la India –dirigido por el primer ministro Narendra Modi– ha dado el paso definitivo para la implantación de la alta velocidad entre las cuatro grandes ciudades del país: Nueva Delhi, Calcuta, Bombay y Chennai. Para la adjudicación del concurso del estudio de alta velocidad entre Nueva Delhi y Calcuta, Ineco ha competido con otros once consorcios internacionales y ha contado con la coordinación comercial de la oficina de “España Expansión Exterior” en la India.

El proyecto forma parte del denominado *Diamond Quadrilateral Program*, un ambicioso programa de

desarrollo de la alta velocidad ferroviaria en India que el nuevo gobierno puso en marcha en verano de 2015. Se trata de un rombo formado por las ciudades de Nueva Delhi, Calcuta, Bombay y Chennai, separadas entre sí por más de 1.500 kilómetros de distancia.

El estudio, adjudicado por la sociedad estatal High Speed Rail Corporation of India Ltd. (HSRC) a un consorcio liderado por Ineco, incluye: estudios de demanda; análisis previo de alternativas de trazado; cálculo de tiempos de recorrido; selección de la tecnología ferroviaria a implementar (ancho de vía, superestructura, electrificación, instalaciones de seguridad y comunicaciones, etc.); obras singulares necesarias; rehabilitación y reasentamiento de las zonas pobladas afectadas; análisis medioambiental; material rodante y operación y mantenimiento.

También se realizará un estudio económico-financiero que servirá para determinar la viabilidad de la nueva línea así como el método de financiación más adecuado. El importe adjudicado al consorcio supera los dos millones de euros con un plazo de ejecución de un año.

Dos grandes ciudades:
Nueva Delhi y Calcuta

—
Población atendida: 31 millones de habitantes

—
Longitud: 1.500 km

—
Velocidad: Más de 250 km/h





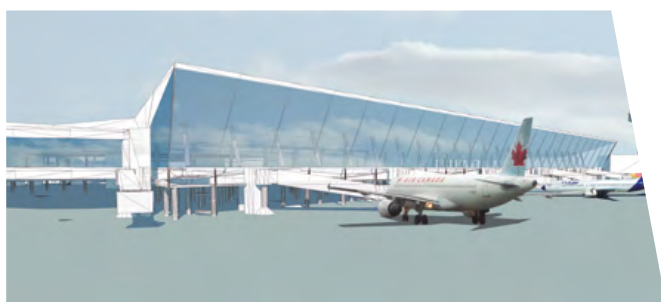
Apoyo para la elaboración del documento de regulación aeroportuaria (DORA)

A lo largo de 2015 la compañía ha prestado apoyo al Ministerio de Fomento en el proceso de elaboración del documento que regulará la actividad aeroportuaria en España hasta 2021, conocido como DORA. El proceso de tramitación durará tres años y entrará en vigor en 2017.

El Documento de Regulación Aeroportuaria (DORA) que está elaborando el Ministerio de Fomento establecerá el nuevo marco legal del sector aeroportuario en España, de acuerdo a la Ley 18/2014, de 15 de octubre. Será el instrumento básico de definición de las condiciones mínimas necesarias para garantizar la accesibilidad, suficiencia e idoneidad de las infraestructuras aeroportuarias, así como la adecuada prestación de los servicios aeroportuarios básicos de la red de 46 aeropuertos y dos helipuertos gestionados por Aena, S.A. El documento, que entrará en vigor en 2017, contendrá las previsiones de tráfico aéreo, las condiciones mínimas de servicio, los estándares de calidad y capacidad de la red y las tarifas aeroportuarias.

Tendrá una vigencia quinquenal (2017-2021) y dio su primer paso en julio de 2014 con la aprobación por parte del Consejo de Ministros. Un equipo de técnicos y expertos en diferentes materias de Ineco trabaja desde entonces prestando servicios de coordinación y apoyo técnico a la Dirección General de Aviación Civil, (DGAC). Los trabajos consisten en desarrollar metodologías y procedimientos para la toma de decisiones orientados hacia la elaboración y tramitación del DORA, y analizar la información aportada por Aena, como la capacidad de las infraestructuras, las condiciones mínimas y calidad del servicio, las inversiones, etc.

Entre las tareas realizadas a lo largo de 2015 se pueden citar la elaboración de metodologías para evaluar las estimaciones de tráfico aéreo y la definición de indicadores, tanto de capacidad, para la evaluación de necesidades de inversión en el sistema aeroportuario, como de calidad, para comparar los aeropuertos españoles con otros europeos. Además, se han elaborado estudios en materia económica y de inversiones y un procedimiento de cálculo que permite obtener el valor del ingreso máximo anual por pasajero y el ingreso máximo anual por pasajero ajustado.



Regulación
de la red española
de 46 aeropuertos y 2
helipuertos

—
5 años de validez:
2017-2021

—
3 años de
tramitación

Project management de la ampliación del aeropuerto internacional de Fujairah

En 2015, Ineco resultó adjudicataria del *project management* y la supervisión del diseño y construcción de las obras de ampliación del aeropuerto internacional de Fujairah, que prevé triplicar sus operaciones de carga en la próxima década. La puesta en marcha de las nuevas instalaciones está prevista para finales de 2018.

El aeropuerto de Fujairah, situado en Abu Dabi (Emiratos Árabes Unidos) ha puesto en marcha un plan de ampliación con el objetivo de convertirse en un *hub* de carga aérea para la región. Puesto que prevé multiplicar por tres el número de operaciones en un horizonte de diez años, ADAC (Abu Dhabi Airports Company), promotora del proyecto, ha acometido las obras para adaptar la infraestructura al crecimiento previsto.

Así, en 2015 ADAC adjudicó a Ineco y a su socio la gestión integral del proyecto y la supervisión de las obras, que incluyen la construcción de una nueva torre de control de tráfico aéreo, la ampliación de la pista existente, la construcción de una nueva para contingencias, así como nuevas calles de salida rápida y de rodaje. Además, se renovará completamente el balizamiento y el sistema meteorológico, se construirán una nueva central y subestaciones eléctricas y se mejorarán los sistemas CNS existentes (ILS, DVOR).

Las tareas de Ineco comprenden tanto el *project management* -control de plazos, costes y aspectos contractuales- como de supervisión de todo el proyecto, desde la fase de diseño hasta la construcción y puesta en marcha. La compañía ya había participado en la fase previa de planificación, con la elaboración del "Concepto de Operaciones" (CONOPS), que consiste en un estudio previo en que se describen y evalúan los principales procesos del aeropuerto, desde las primeras fases de construcción hasta mucho después de la fecha de puesta en explotación.

Nueva pista
de contingencias de
3.050 x 45 metros

—
Ampliación pista existente
en 700 metros

—
Nueva torre de control de
57,5 metros de altura

—
Previsión de puesta en
servicio en 2018



Plan Estratégico de Transporte en Autobús

El Sultanato de Omán ha emprendido en los últimos años un proceso de desarrollo de su sistema de transporte público en todo el país, con el fin de impulsar el turismo y la actividad económica en general. En 2015 Ineco elaboró un Plan Estratégico de Transporte en Autobús para el operador nacional de transportes, Mwasalat.

Omán quiere disponer de un sistema de transporte urbano e interurbano moderno, eficiente y sostenible que abarque todos los modos de transporte y que impulse el desarrollo social, económico y turístico del país, con 4,3 millones de habitantes. En este marco, Ineco, junto con otro socio español, ha diseñado un Plan Estratégico de Transporte en Autobús 2016-2040 para el operador nacional de transporte, Mwasalat.

El Plan recoge un amplio programa de actuaciones como el despliegue de la red de transporte público de Mascate, la capital, la implementación de nuevos servicios de transporte urbano en otras ciudades como Salalah o Sohar y la extensión de la actual red de transporte interurbano. Además, incluye un programa de inversión en infraestructuras (estaciones de autobús, talleres, zonas de aparcamiento, etc.), la implantación de las

nuevas tecnologías de gestión y explotación y la definición de planes financieros.

Ya en 2014 Ineco había llevado a cabo para el Ministerio de Transportes y Comunicaciones de Omán un Plan Director de Transporte Público para Mascate, en el que se proponían, entre otras acciones, la constitución de una autoridad única de transporte público, la implantación progresiva de una red de nuevas rutas y la construcción de plataformas reservadas (carriles-bus).

Estos proyectos han marcado un punto de inflexión en la planificación estratégica del sistema de transporte público del país. Representan el punto de partida desde el que el Ministerio de Transportes y Comunicaciones, a través de Mwasalat- anteriormente denominada ONTC, Oman National Transport Company- ha iniciado la implementación de nuevas rutas y la renovación de la flota de autobuses.

Los primeros cuarenta autobuses urbanos de la nueva flota empezaron a circular en noviembre de 2015 por cinco rutas urbanas de la capital, con gran éxito entre los viajeros, que han pasado de 3.500 a 9.000 al día. Equipados con la tecnología más moderna, son de piso bajo y cuentan con climatización, rampas extensibles para sillas de ruedas y sistemas de información al pasajero. Además, otros 10 autobuses, diseñados para largo recorrido, también han empezado a prestar servicios interurbanos, a Dubai y Salalah, entre otros destinos.

Vigencia del Plan:
2016-2040

—
Población del país:
4,3 millones de habitantes

—
Aumento de usuarios:
de 3.500 a 9.000 al día





Perú

Modernización del aeropuerto de Chiclayo



Durante 2015 Ineco ha elaborado estudios previos para la modernización del aeropuerto internacional de Chiclayo José Quiñónez Gonzáles, al noroeste del país. La ciudad es la cuarta más poblada del país, con más de medio millón de habitantes.

La ciudad de Chiclayo es capital de la provincia homónima y del departamento de Lambayeque. Con casi 600.000 habitantes, es la cuarta ciudad más poblada del país, después de Lima, Arequipa y Trujillo. Su aeropuerto, bautizado como José Quiñónez Gonzáles, se inauguró en 1956. En 2014 gestionó 438.904 pasajeros nacionales y una media de 30 operaciones diarias.

Según datos de la sociedad Aeropuertos de Perú (ADP), concesionaria del aeropuerto desde 2008, el volumen

de pasajeros registra una tasa de crecimiento anual de 21%, y del 10% en las operaciones, por lo que ha previsto la ampliación de las instalaciones. En diciembre de 2014 Ineco, junto con su socio local, ganó el concurso internacional convocado por ADP para realizar los estudios de preinversión y viabilidad previos al inicio de las obras, a partir de 2016, que abarcarán, entre otras actuaciones, la renovación y ampliación del campo de vuelos, la construcción de un nuevo terminal y la mejora de otras instalaciones y equipamientos.

Durante el año 2015 Ineco ha continuado trabajando en el proyecto a nivel de perfil, desarrollado con metodología BIM. A finales de año se entregó a Aeropuertos de Perú (ADP) para su presentación y aprobación por Ministerio de Transportes y Comunicaciones. Una vez aprobado, durante 2016 se desarrollará el proyecto de factibilidad.

10% anual:
crecimiento del
volumen de operaciones

Medio millón de pasajeros
nacionales en 2014

600.000 habitantes:
población de Chiclayo,
cuarta ciudad
de Perú





Plan Maestro de Gestión Integral de Residuos Sólidos de Quito

La capital ecuatoriana quiere transformar por completo la gestión de las 2.000 toneladas de residuos que se generan diariamente en el distrito metropolitano de Quito, que suma 2,4 millones de habitantes. Para ello cuenta con el Plan Maestro de Gestión Integral de Residuos Sólidos elaborado por Ineco, en consorcio con un socio público español.

Quito quiere transformar la gestión de los residuos que generan los más de 2 millones y medio de habitantes de su Distrito Metropolitano, el área más poblada del país. Para ello la secretaría del Ambiente de la Alcaldía se ha planteado una estrategia que pasa por reducir en un 10% para 2025 la cantidad total de residuos que hasta la fecha se llevan al relleno sanitario (vertedero) de la ciudad, contenerizar las basuras, construir plantas de separación y tratamiento y emprender campañas de

concienciación ciudadana sobre reciclaje y reducción de desechos.

Para articular estas actuaciones el gobierno municipal cuenta con el Plan Maestro de Gestión Integral de Residuos desarrollado en 2015 por Ineco y un socio público español. Algunas de las principales metas son incrementar en un 40% la recolección mecanizada para el 2015, aumentar en un 60% los nuevos modelos alternativos de manejo de residuos para el 2019 y reducir un 5% la producción de residuos sólidos *per cápita* para 2025, fecha horizonte del Plan.

El documento define los modelos de gestión de diferentes tipos de residuos: domésticos, hospitalarios, de demolición y construcción y especiales. Además, incluye un análisis económico-financiero de la situación actual, una propuesta de remodelación organizativa y el marco normativo que regulará la prestación de los servicios públicos de contenerización, transporte, y tratamiento y eliminación de los residuos, así como la actividad de los gestores privados.



2,4 millones de habitantes en el distrito metropolitano

—
2.000 toneladas diarias de residuos

—
Aumento de un 40% de la recogida mecanizada en 2015

—
Disminución de un 5% de la cantidad de residuos *per cápita* en 2025

Plan de Mejora de la Accesibilidad de estaciones de Cercanías

En 2015 Ineco llevó a cabo para Renfe Viajeros trabajos de redacción de proyectos, direcciones facultativas y coordinación de seguridad y salud de obras de mejora de la accesibilidad en 72 estaciones de Cercanías de toda España. El Plan de Mejora de Estaciones de Renfe 2014-2015 prevé un total de 109 actuaciones, como instalación de ascensores y escaleras mecánicas, ampliación de andenes y marquesinas, diversos trabajos de edificación y obra civil, etc.

En 2011 se estableció un nuevo convenio entre Renfe Operadora y Adif (el administrador español de infraestructuras ferroviarias) para la prestación de servicios en estaciones de Cercanías. Por otra parte, en 2014 el Ministerio de Fomento aprobó un plan para la mejora de las estaciones, en el que han colaborado ambas entidades. El Plan 2014-2015, aprobado por Renfe en julio de 2014, recoge la realización de 109 actuaciones en estaciones concretas, más 13 actuaciones agrupadas en estaciones de varios núcleos.

En 2015 Renfe Viajeros firma un acuerdo marco con Ineco por 36 meses para llevar a cabo obras de mejora de la accesibilidad en estaciones de Cercanías de toda España: 28 en Cataluña, 15 en Madrid, 7 en Bilbao, 6 en Valencia, 4 en Cantabria, 3 en Murcia, otras 3 San Sebastián y en Málaga, 2 en Asturias y una en Cádiz. El acuerdo establece que los servicios de Ineco comprenden la redacción de proyectos de construcción de 38 estaciones, las direcciones facultativas de 59 estaciones concretas, incluyendo las 38 anteriores, además de los proyectos y direcciones facultativas de otras estaciones pendientes de concretar.

El tipo de actuaciones varía según los casos: recreado y prolongación de andenes en superficie, instalación de ascensores; actuaciones en edificios, aparcamientos y marquesinas; adecuación de escaleras e instalación de escaleras mecánicas; intervenciones en instalaciones asociadas a la edificación y obra civil de cualquier tipo (eléctricas, saneamiento, abastecimiento...); mejora general de la accesibilidad; y obras en pasos inferiores y cerramientos. Adicionalmente se han acometido otras actuaciones de mejora general de la accesibilidad, como los accesos desde el exterior, la reforma de algunos edificios de viajeros, o el diseño de dos nuevos para las estaciones de Getafe Industrial y Hernani-Centro.

Mejora de la
accesibilidad de 72
estaciones de
Cercanías de toda España

Más de un centenar de
actuaciones previstas

Redacción de proyectos
de 38 estaciones

Dirección de obras
de 59 estaciones





Proyectos de instalaciones en la red de alta velocidad del País Vasco

La construcción de la conexión ferroviaria de alta velocidad que unirá las tres capitales de provincia de Euskadi con Francia y el resto de la Península se encuentra ejecutada al 80%, según el gobierno vasco. En 2015 Ineco ha desarrollado diversos trabajos en la línea, conocida como “Y” vasca.

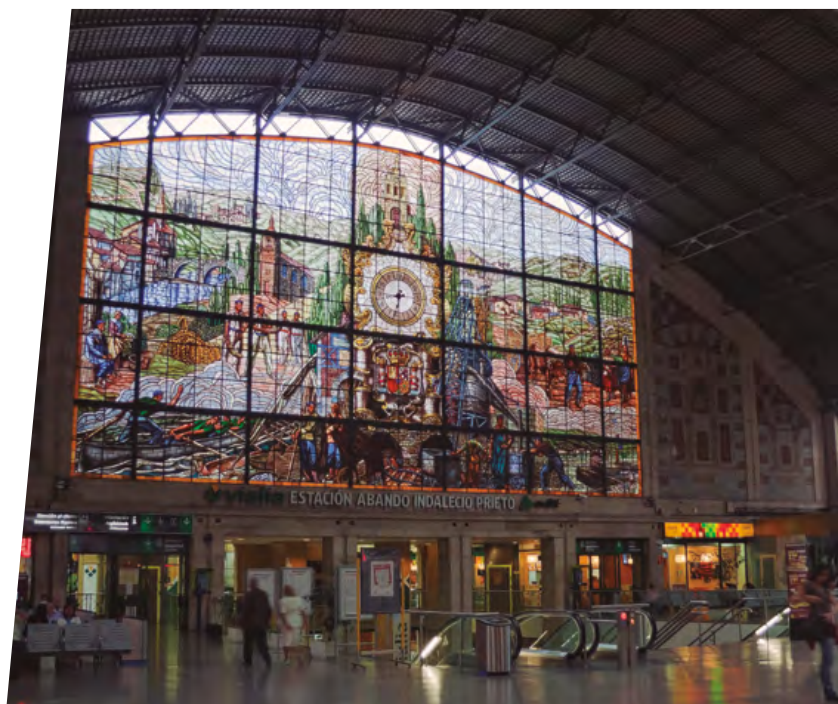
La “Y” vasca es una línea ferroviaria de 180,5 kilómetros de longitud -sin contar el acceso a las ciudades- que conectará mediante alta velocidad las capitales de las tres provincias de la comunidad autónoma vasca, Vitoria, (Álava), San Sebastián (Guipúzcoa) y Bilbao (Vizcaya). Enlaza con el resto de la Península y Francia, vía Pamplona, mediante el llamado “Corredor Navarro” y da continuidad a la línea Madrid-Valladolid-Vitoria- frontera francesa.

Está formada por dos ramales diferenciados; Vitoria - Bilbao, de 90,8 km, y Bergara -San Sebastián- frontera francesa, de 89,7 km. Contará con seis estaciones:

Astigarraga, Bilbao-Abando, Vitoria, Irún, San Sebastián-Norte y Ezkio-Itsaso. La orografía montañosa del territorio ha requerido la construcción de 44 viaductos y 23 túneles. Según el gobierno vasco, el grado de ejecución de la obra es actualmente del 80%.

Ineco ha prestado sus servicios a Adif, el administrador de infraestructuras ferroviarias, en todas las etapas del proyecto. En la fase de diseño y planificación, se han redactado los proyectos constructivos de todo el tramo: de montaje de vía, línea aérea de contacto y sistemas asociados, instalaciones y enclavamientos, sistemas de protección del tren, CTC, sistemas auxiliares de detección, telecomunicaciones fijas e instalaciones de seguridad. En la fase de construcción se siguen llevando a cabo los trabajos de dirección facultativa y oficina de seguimiento en todos los tramos de plataforma en ejecución.

En 2015 cabe destacar los trabajos de realización de auditorías y revisión de proyectos en el tramo Bergara-Irún (iniciados en 2008), y la redacción del proyecto constructivo de instalaciones de señalización y telecomunicaciones de toda la línea.



Evaluación Independiente de Seguridad (ISA) para Metro de Panamá

La primera línea de Metro de Panamá se inauguró en 2014 y se va a ampliar su capacidad, mientras que las obras de la segunda arrancaron en 2015. En ambos casos se requiere una certificación de seguridad (ISA) que sólo puede emitir un evaluador acreditado, como es el caso de Ineco. Los trabajos finalizarán en 2019.

Desde 2015 Ineco está llevando a cabo la Evaluación Independiente de Seguridad o ISA (*Independent Safety Assessment*, por sus siglas en inglés) de las líneas L1 y L2 de Metro de Panamá para la compañía Alstom. La finalización de los trabajos está prevista para 2019.

En concreto, está realizando la ISA para la revisión y adaptación de la L1 (15,8 km de longitud) en servicio comercial desde abril de 2014, de manera que se aumente su capacidad. Los nuevos trenes de esta última línea pasarán a contar con cinco coches en vez de tres, y la flota será de 26 trenes en vez de veinte, lo que implica modificaciones en las vías e instalaciones, nuevos suministros y otros trabajos complementarios.

En relación a la L2 (21 km), la ISA incluye todos los subsistemas, entre otros material rodante, sistema de señalización, suministro de energía, supervisión y control de trenes, comunicaciones y SCADA (sistema de control de supervisión y adquisición de datos).

Las ISA sólo pueden ser realizadas por un evaluador acreditado y son imprescindibles para garantizar que una nueva línea sea fiable y segura y pueden entrar o continuar en servicio. Ineco posee el reconocimiento de ILAC (International Laboratory Accreditation Cooperation) como entidad de inspección para la Evaluación Independiente de Seguridad de Aplicaciones Ferroviarias a nivel internacional. La compañía lleva más de una década realizando evaluaciones independientes de seguridad en la red ferroviaria española.

En el exterior, actualmente, además de Panamá, Ineco está trabajando en Arabia Saudí para el proyecto Haramain, donde está realizando la ISA para los sistemas embarcados de ERTMS que equiparán la línea La Meca-Medina.



Línea 1, en servicio desde 2014: 15,8 km

Aumento de capacidad: 2 coches más por tren y 6 trenes más

Futura Línea 2: 21 km

Más de 10 años de experiencia en ISA's



Línea de alta velocidad entre La Meca y Medina



Los trabajos de montaje de vía de la línea de alta velocidad, conocida como “AVE de los Peregrinos”, han seguido su marcha en 2015. Ineco, como parte del consorcio hispano-saudí a cargo del proyecto, ha prestado sus servicios de asistencia técnica y aseguramiento de calidad de las obras un año más.

El *Haramain High Speed Rail Project*, en marcha desde 2009, unirá las dos ciudades santas con una línea de alta velocidad equipada con la más moderna tecnología y material rodante fabricado en España. Con una longitud de unos 450 km, la línea contará con cinco estaciones, dos talleres y unos 170 desvíos.

En 2011 un consorcio compuesto por doce empresas españolas, entre ellas Ineco, Renfe y Adif, y dos saudíes, resultó adjudicatario para la llamada “fase 2” de los trabajos (la “fase 1”, adjudicada con anterioridad a otro consorcio, incluye la construcción de las estaciones y los trabajos de infraestructura de vía). El contrato comprende el montaje de la superestructura de vía, incluyendo la señalización, telecomunicaciones, energía, etc; el suministro de los trenes y la puesta en servicio de la línea, además del mantenimiento durante los doce años posteriores a la entrada en operación.

A lo largo de 2015 Ineco ha continuado prestando sus servicios de asistencia técnica, *project management* y aseguramiento de calidad, control documental y servicios generales de las obras.



Puesta en servicio y transición operativa (ORAT) de la nueva terminal del aeropuerto de Abu Dabi

El aeropuerto internacional de Abu Dabi (EAU) es el segundo más importante de los Emiratos Árabes Unidos. El crecimiento sostenido del tráfico de pasajeros generó la necesidad de construir la nueva terminal Midfield Terminal Complex (MTC), que finalizará en 2017, y para la que Ineco está llevando a cabo la puesta en servicio y transición operativa (ORAT).

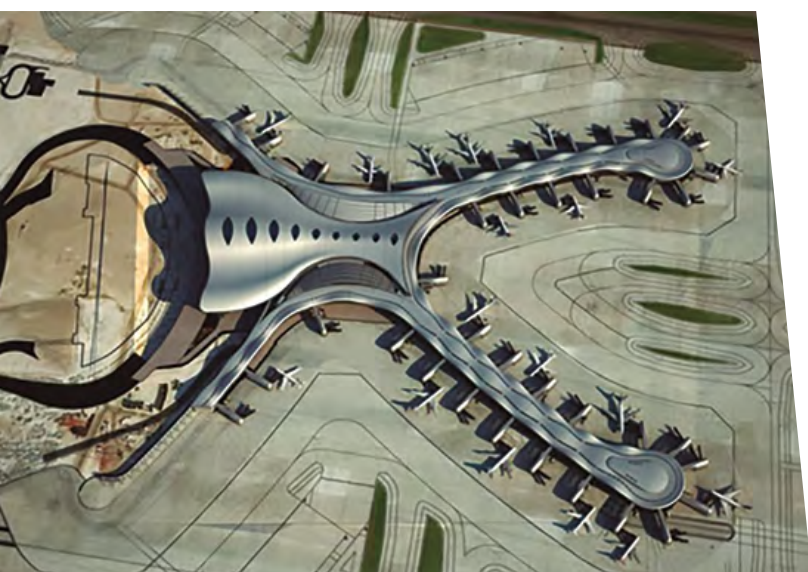
En 2015, el tráfico de pasajeros en el aeropuerto internacional de Abu Dabi creció un 17,2%. Para afrontar este intenso ritmo de crecimiento, la gestora del aeropuerto, Abu Dhabi Airports, promueve desde 2012 la construcción de una nueva terminal, denominada MTC (Midfield Terminal Complex). Cuando esté terminada, en 2017, tendrá capacidad para más de 40 millones de pasajeros. Ocupará 700.000 m², dispondrá de 65 puestos de estacionamiento de aeronaves, 3.000 nuevas plazas de aparcamiento y un sistema de tratamiento de equipajes que procesará 19.000 maletas por hora.

Ineco, junto a Aena, ganó en 2014 el concurso internacional para hacerse cargo de los servicios de puesta en servicio y transición operativa (*Operational Readiness and Airport*

Transfer, ORAT) de esta enorme infraestructura, gracias a la experiencia de más de una década en más de 20 aeropuertos españoles. La finalidad de estos trabajos es asegurar el funcionamiento óptimo de las instalaciones y garantizar que el nivel de servicio cumple con los estándares requeridos.

A lo largo de 2015, mientras la construcción avanzaba a buen ritmo, Ineco ha estado desarrollando los Conceptos de Operación de los diferentes procesos, el modelo organizativo del aeropuerto, la estrategia de prestación de los diferentes servicios, el plan de *trials* (pruebas) y la identificación de las necesidades de los diferentes grupos de interés.

Los servicios ORAT comprenden la elaboración de la programación y el Concepto de Operaciones, CONOPS. Se incluyen también la definición del nuevo modelo de operación, explotación y mantenimiento, y la asesoría en la adaptación de los procedimientos operativos. La compañía ha realizado la descripción y evaluación inicial de los principales procesos del nuevo aeropuerto y la implantación de un Centro de Gestión Aeroportuaria (CGA). Además, se identifican las necesidades de recursos humanos y materiales, se asignan los espacios y se diseñan los diferentes tipos de pruebas. El proceso de transición abarca también la familiarización del personal y la planificación del traslado a las nuevas instalaciones.





Supervisión de material rodante para metro y cercanías de São Paulo y otros trabajos

Ineco ha trabajado un año más en la mejora de las infraestructuras de transporte de São Paulo, una de una de las mayores áreas urbanas del mundo. Entre otros, destacan los servicios de asesoramiento experto en todo el proceso de adquisición, fabricación, pruebas y puesta en servicio de nuevos trenes de metro y cercanías.

La Región Metropolitana de São Paulo (RMSP) es una de las mayores concentraciones urbanas del mundo, con más de 18 millones de habitantes distribuidos irregularmente en 8.000 kilómetros cuadrados. Once de ellos residen la ciudad de São Paulo y el resto en otros 39 municipios. Sin embargo, su red de transporte urbano e interurbano, integrada por autobuses, metro y cercanías, es reducida en relación a la extensión del territorio y a la población: seis líneas ferroviarias que suman 261 km, gestionadas por la CPTM (Companhia Paulista de Trens Metropolitanos); más cinco líneas de suburbano, con 68,4 km en total, que opera Metro de São Paulo (Metrô SP).

Por ello el gobierno del Estado paulista está desplegando en los últimos años planes de ampliación y mejora, tanto con la construcción y prolongación de las líneas existentes como con la renovación del equipamiento y el material rodante, así como las conexiones intermodales entre las redes de autobús, tren y metro. En 2015 Ineco, con sus

socios locales, llevó a cabo dos proyectos de supervisión de fabricación y puesta en operación de nuevo material rodante. El objetivo, en ambos casos, es garantizar que el cliente reciba el producto final dentro de plazo y con los niveles de calidad requeridos.

En cercanías, la compañía concluyó las tareas de supervisión de la adquisición de nueve unidades eléctricas de ocho coches cada una para la Línea 11-*Coral*, con 50,8 km y 16 estaciones, que se está ampliando con financiación del Banco Internacional para la Reconstrucción y Desarrollo (BIRD). Los nuevos trenes, ya entregados, cuentan con capacidad para 2.600 pasajeros y son compatibles con el resto de la flota de CPTM.

Para Metrô SP, Ineco también supervisó la fabricación y puesta en operación de 26 nuevos trenes para la línea 5-*Lilas*, que se prolongará con 11,4 km y 11 estaciones. Los nuevos trenes cuentan con cinco coches cada uno y capacidad de hasta 1.500 pasajeros. Los trabajos, con financiación del Banco Mundial, comenzaron en 2013 y se prevé que finalicen en 2016. Los servicios prestados incluyen el análisis del proyecto ejecutivo, el acompañamiento durante las pruebas tipo y la inspección y seguimiento de la fabricación.

Además de estos trabajos, durante el pasado ejercicio Ineco también redactó los proyectos constructivos de fabricación e instalación de los sistemas de alimentación eléctrica para el primer monorraíl de la ciudad, la línea 15-*Prata*. Una vez finalizada, contará con aproximadamente 25 kilómetros y 17 estaciones.



Administración y supervisión de la autopista Guadalajara-Colima

Más de 10 millones de vehículos circularon en 2015 por este tramo viario de 148 km, que desde 2011 Ineco supervisa y administra para Banobras, el Banco Nacional de Obras y Servicios Públicos de México. En 2015 han continuado las obras de ampliación de esta vía de peaje, casi concluida, salvo en un tramo montañoso de algo más de 18 km cercano al volcán de Colima, y se han instalado diversos Sistemas Inteligentes de Transporte (ITS), trabajos todos ellos supervisados por Ineco.

En 2015 Ineco ha continuado su labor de supervisión, planificación y asesoramiento de la autopista de peaje Guadalajara-Colima, de 148 km, que discurre a través de los estados mexicanos de Jalisco y Colima, y forma parte del importante eje carretero Manzanillo-Tampico. La autopista, que entró en operación en 1989, cuenta con tres puestos de cobro de peaje, que durante los últimos años han sido modernizados y ampliados: Acatlán II, Sayula y San Marcos II; y uno remoto, Sayula Remota.

El nuevo esquema de concesión que a partir de 2011 el gobierno de México aplicó por primera vez en esta vía de peaje se articula en torno a tres figuras, asignadas a empresas diferentes: un asesor y supervisor (Agente Administrador-Supervisor o AAS) que administra la concesión y actúa como interlocutor único ante Banobras; un operador que gestiona el cobro de los

peajes, la atención a los usuarios y las emergencias, y un mantenedor-rehabilitador, que se encarga del mantenimiento habitual y general de la vía. El modelo de concesión incluye también la aplicación de un sistema de indicadores de desempeño. Ineco, al frente de un consorcio hispano-mexicano, ganó en 2011 el contrato como AAS, con una duración de 14 años.

Por cuarto ejercicio consecutivo, Ineco ha continuado ejerciendo su labor supervisora, además de encargarse de la dirección de las obras de construcción de un nuevo cuerpo de autopista en el tramo situado entre los km 103,5 y 120. Debido a que se trata de una zona montañosa próxima al volcán de Colima, se ha optado por mantener el trazado existente para un sentido y construir un nuevo cuerpo separado de autopista en el otro, de manera de cada uno cuenta con dos carriles.

Se prevé que las obras, que revisten una enorme complejidad y requieren la construcción de 22 puentes y viaductos- algunos de más de cien metros de altura-, concluyan en 2016. Así quedará completada la ampliación de toda la vía, que en 2015 utilizaron 10,1 millones de vehículos, según datos de Banobras. Este año también se han instalado diversos Sistemas Inteligentes de Transporte (ITS).





Plan Nacional Estratégico de Movilidad y Transporte

El plan elaborado por Ineco contiene un completo análisis de todos los modos de transporte -carreteras, transporte urbano, puertos y aeropuertos- y propone soluciones con la visión de hacer país y fomentar un desarrollo y crecimiento ordenado de todas sus infraestructuras. En 2015 Ineco ha entregado los últimos trabajos del proyecto, iniciado en 2012.

El Ministerio de Transportes y Obras Públicas de Ecuador contrató a Ineco en 2012 para elaborar el Plan Nacional Estratégico de Movilidad (PEM) para el periodo 2013-2037. En el último ejercicio la compañía ha finalizado las labores de asesoría y acompañamiento al Ministerio, que se han prolongado durante dos años, durante los que se han realizado más de 200 estudios y supervisiones de proyectos.

El objetivo del PEM es desarrollar un sistema eficiente de transportes, analizando las necesidades globales de las infraestructuras, el coste y los plazos de implantación. El PEM analiza más de 800 kilómetros de carreteras y 20 aeropuertos y propone la mejora de las conectividad terrestre y aérea, pone las bases de un nuevo sistema portuario marítimo y fluvial en los cuatro puertos

internacionales y otros 20 pesqueros, y planifica el futuro del ferrocarril con una visión intermodal, además de una red de autobuses eficiente y de calidad. También recoge actuaciones de impulso y mejora del transporte urbano.

En 2015 Ineco ha dado por concluida la entrega de los últimos trabajos del proyecto: En materia aeroportuaria, se han elaborado los criterios de gestión de slots y se ha prestado asesoramiento para la creación de la Empresa Pública de Aeropuertos. En el ámbito ferroviario, se ha analizado el estudio de prefactibilidad del tren eléctrico en Ecuador, mientras que en carreteras se han desarrollado modelos de concesión en la red de alta capacidad, para los tramos Santo Domingo-Quevedo-Juján y Río Siete-Huaquillas, y se han diseñado planos para los intercambiadores del Anillo Vial de Quevedo.

Esta última tanda de entregables también ha incluido el transporte marítimo y fluvial, como los trabajos relacionados con la ampliación y mejora de los puertos de Manta (apoyo al concurso público de la concesión), Bolívar (revisión de una propuesta de iniciativa privada, informe de diagnóstico de la situación actual y otro de posibles actuaciones de modernización) y Esmeraldas. Asimismo, se realizó un análisis de la situación actual de los puertos privados y se elaboraron proyectos de actuaciones para el desarrollo del sector pesquero artesanal.



Horizonte del Plan:
2037

—
4 puertos de tráfico internacional y 20 puertos pesqueros

—
Análisis de más de 800 km de carreteras

—
Más de 200 estudios realizados

—
2 años de asesoramiento



Supervisión de la ampliación del aeropuerto Jorge Chávez de Lima

El aeropuerto de la capital peruana cuenta con los servicios de Ineco y su socio para supervisar, hasta 2021, unas obras de ampliación que incluyen, entre otras, la construcción de una segunda pista y nuevos terminales de pasajeros y de carga.

En 2015 pasaron por el aeropuerto Jorge Chávez de Lima 17,1 millones de pasajeros, un 9,2 por ciento más que el año anterior, y se prevé que para 2023 superen los 23 millones. Este ritmo de crecimiento, sostenido durante los últimos años, es lo que ha determinado la necesidad de ampliar el aeropuerto, que gestiona desde 2001 una sociedad privada, Lima Airport Partners (LAP) por un periodo de 30 años. Según el contrato de concesión, el operador debe ocuparse de las inversiones, mientras que el gobierno peruano lleva a cabo las expropiaciones de los terrenos necesarios para la ampliación, proceso que se prevé completar a finales de 2016.

Si bien en 2004, 2013 y 2014 ya se acometieron diversas mejoras, ésta será la mayor ampliación del aeropuerto hasta la fecha: abarcará cerca de 7 millones de m², frente a los 3 millones actuales. Las actuaciones previstas incluyen, entre otras, la construcción de una segunda pista de 3.500 metros de longitud y nuevas calles de rodaje, que se espera estén operativas en 2021, así como la ampliación de la plataforma de estacionamiento de aeronaves. En el lado tierra, se construirán nuevos terminales de pasajeros y de carga, y se ampliarán los accesos terrestres al aeropuerto.

En 2014 un consorcio integrado por Ineco y un socio peruano ganó el concurso para supervisar las obras hasta 2021. Durante el pasado ejercicio el equipo técnico del consorcio ha continuado trabajando en la supervisión de las inversiones, y ha extendido su labor de control a las empresas externas establecidas en el aeropuerto y a la revisión de los expedientes remanentes de los últimos años. En 2016, una vez finalizado el proceso de expropiaciones, se prevé el inicio de las obras de la segunda pista y la nueva terminal.

17,1 millones
de pasajeros en 2015,
un 9,2% más

Superficie actual: 3 millones
de metros cuadrados

Ampliación: hasta 7 millones
de metros cuadrados

Supervisión de las obras
hasta 2021





Coordinación de las obras del tramo final de la circunvalación de São Paulo



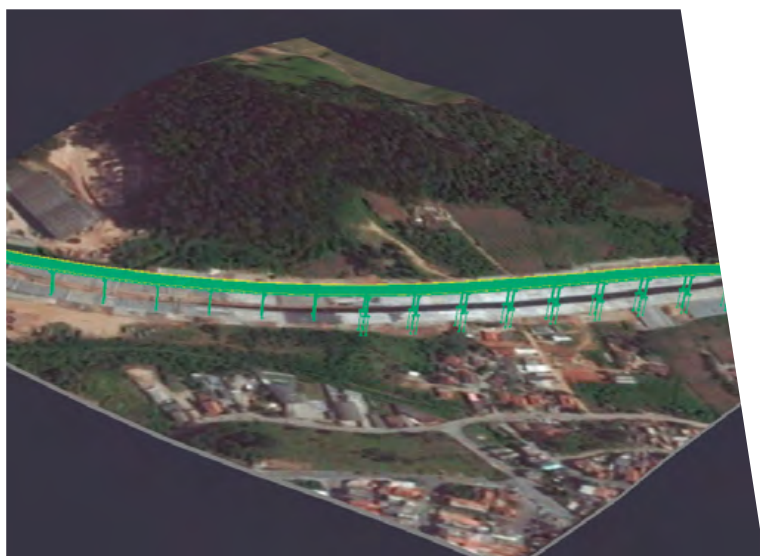
El consorcio liderado por Ineco, junto a una ingeniería brasileña, ha continuado un año más coordinando las obras finalización del anillo de circunvalación Rodoanel Mario Covas de la ciudad de São Paulo. Desde 2012, la compañía trabaja en el tramo norte, de 44 km de longitud.

La nueva circunvalación de São Paulo es un ambicioso macroproyecto con la mayor financiación aportada por el BID (Banco Interamericano de Desarrollo) en Sudamérica y forma parte de la obra vial más compleja de Brasil. Más de una treintena de empresas participan en esta obra, que cruza los municipios de Guarulhos y Arujá. Los trabajos en el último tramo, que coordina Ineco desde 2012, permitirán descongestionar el tráfico de una de las mayores áreas metropolitanas del mundo, con 19 millones de habitantes.

El conocido como *Trecho Norte* de la circunvalación de São Paulo contará con siete túneles dobles, 3 o 4 carriles por sentido con una velocidad máxima de 100 km/h, 111 puentes y viaductos y un acceso de 3,6 km al aeropuerto internacional de Guarulhos. En 2015 ya circulan, por los tramos en servicio, más de 65.000 vehículos diarios, muchos de ellos pesados y de largo recorrido.

Entre los beneficios del nuevo tramo destaca la reducción del 6 al 8% de las emisiones de CO₂ de los vehículos en la región metropolitana de São Paulo. Además, retirará 17.000 camiones por día de la avenida marginal Tietê, lo que supone una reducción del 23% del tráfico pesado.

El sistema SIOS (Sistema de Información de Obras Singulares), desarrollado por Ineco, está sirviendo de apoyo, junto a los sistemas informáticos de otras compañías, para el análisis de la información y seguimiento de las obras en BIM 4D, un sistema de representación y modelado de información de todas las disciplinas que componen un proyecto de edificación.



44 km,
más otros 3,6 del
acceso al aeropuerto

—
7 túneles

—
111 puentes y
viaductos

Consultoría para el cumplimiento de las disposiciones transitorias de la Ley Orgánica del Agua

En 2015 Ineco colaboró con la autoridad única del agua de Ecuador, SENAGUA, en la implantación de la nueva Ley aprobada en 2014. La norma consagra el agua como un recurso de propiedad pública y recoge distintas medidas para optimizar los distintos usos de este valioso recurso y mejorar las infraestructuras hídricas.

La República del Ecuador aprobó en 2014 la Ley Orgánica de Recursos Hídricos, Usos y Aprovechamiento Del Agua, que renovaba así una legislación que databa de 1972. La norma considera el agua una propiedad pública y establece que su gestión deberá ser, salvo ciertas excepciones, también pública o comunitaria, lo que conlleva la necesidad de revisar las concesiones existentes. La Ley regula el aprovechamiento de los recursos hídricos de las actividades productivas, agrícolas o industriales que emplean agua: agricultura, minería, acuicultura, explotación de aguas termales,

etc., y prevé potenciar y mejorar los sistemas públicos de riego y drenaje para incrementar su eficiencia.

En 2015 Ineco ha colaborado con la autoridad única del sector, SENAGUA (Secretaría Nacional del Agua) en la implementación de las disposiciones transitorias primera, segunda, tercera, séptima, octava y decimoprimeras de la Ley. Los servicios de consultoría prestados, que continuarán hasta mediados de 2016, han incluido la depuración y análisis de 83.000 concesiones de agua del Banco Nacional de Autorizaciones, considerando los 3.000 usuarios informales y los 1.500 casos de acaparamiento detectados; la cuantificación de 35.000 dotaciones de riego y la revisión de concesiones de aguas termales, de las que se han cancelado 150.

También se han inventariado 4.000 juntas de riego y agua potable y se han trabajado en la planificación de actuaciones necesarias en 29 sistemas de riego públicos, que abarcan una superficie de más de 95.000 hectáreas (el 10% del total de la superficie de riego del país) y benefician a 60.000 familias.



83.000 concesiones
de agua analizadas

—
35.000 de dotaciones de riego
cuantificadas

—
3.000 usuarios informales identificados

—
1.500 concesiones en conflicto por
acaparamiento

—
150 concesiones de aprovechamiento
de aguas termales canceladas

—
4.000 juntas de riego y agua
potable inventariadas

—
29 sistemas de riego
evaluados



Proyectos de navegación aérea: renovación de la infraestructura de comunicaciones y seguridad operacional

Entre los trabajos desarrollados por Ineco en 2015 para ENAIRE, el gestor de navegación aérea español, cabe destacar dos: el desarrollo de métodos y técnicas para mejorar la seguridad operacional y los servicios de ingeniería relacionados con la renovación y mejora de los equipamientos de comunicaciones tierra/aire.

ENAIRE, que gestiona el control de los más de dos millones de kilómetros cuadrados de espacio aéreo de España, inició en 2013 la renovación de equipamiento de diversos centros de comunicaciones tierra/aire, con el fin de mejorar sus prestaciones y la estructuración del espacio aéreo. Para ello Ineco presta desde entonces sus servicios de ingeniería especializados, que incluyen la realización de estudios de viabilidad, así como la elaboración de un listado de emplazamientos de comunicaciones, tanto actuales como nuevos.

Los trabajos realizados en 2015 han comprendido el diseño de la instalación, seguimiento del proyecto y puesta en servicio del Centro de Comunicaciones de Linares, que se está renovando y dará servicio en 2016 al Centro de Control (ACC) de Sevilla; el nuevo centro de Valdespina y la renovación de los de Alcolea, Valladolid y Paracuellos, que proporcionan servicio al ACC de Madrid, al igual que el de As Pontes. Además se han diseñado las especificaciones y realizado la validación de las pasarelas VoIP, para la adaptación entre los nuevos sistemas y equipos de tecnología IP y el equipamiento analógico existente, así como la reducción de enlaces alquilados con las dependencias de control de tráfico aéreo.

Por otro lado, en el marco de los servicios prestados a la División de Seguridad Operacional de ENAIRE, Ineco ha realizado la auditoría mensual de la base de datos SAMSA (Sistema Automatizado de Monitorización de la Seguridad Aérea) así como diversos informes de análisis de incidencias y el informe anual del estado de la seguridad operacional. Además, ha colaborado en la investigación de alrededor de 170 incidencias de seguridad de navegación aérea.

La compañía ha elaborado también 80 estudios de seguridad por cambios en el sistema de navegación aérea, entre los que cabe destacar el análisis de las funciones de Comunicaciones y Vigilancia, análisis ante modificaciones de espacio aéreo y análisis ante cambios en los planes de contingencia de los Centros de Control Aéreo y de las principales torres de control responsabilidad de ENAIRE. Además ha realizado el estudio de seguridad relativo al Servicio de Información Aeronáutica (AIS) y ha desarrollado una metodología para incorporar el factor humano en los estudios de seguridad.

En lo referente a la difusión de la cultura de seguridad operacional entre el personal ATM, la compañía ha participado en la preparación de material audiovisual para la campaña "Al otro lado de la frecuencia" y para los cursos de formación en TRM (*Team Resource Management*).





Integridad y transparencia

“Nuestra fortaleza se basa en el conocimiento adquirido en nuestros más de 45 años de actividad y en unas prácticas profesionales que nos permiten demostrar día a día los valores de integridad, transparencia y compromiso”

Ignacio Fernández-Cuenca, director general Corporativo







La transparencia con todos sus públicos y la integridad como principio de cualquier actuación son los pilares sobre los que Ineco desarrolla su actividad.

Fiel a su compromiso con el entorno, la empresa está adherida, desde 2008, a los Diez Principios del Pacto Mundial de Naciones Unidas, basados en el respeto y la defensa de los derechos humanos, laborales, medioambientales y de lucha contra la corrupción. Este decálogo está plenamente integrado en la cultura corporativa de Ineco, y se aplica en todas las actividades de la empresa.

Marco normativo

Normas de integridad

Comprometida con la sostenibilidad, Ineco trabaja en torno a tres ejes fundamentales: la sociedad, la economía y el medio ambiente. Son factores determinantes a la hora de relacionarse con su entorno y que llevan a la compañía a controlar, rigurosamente su modelo de gestión. Además de cumplir con la legalidad vigente en todos los países donde está presente, Ineco trata de promover, prevenir, facilitar, corregir y supervisar su actuación conforme a los principales estándares internacionales, el marco legal, sus valores corporativos y las exigencias sociales de cada momento.

Para su modelo de actuación, Ineco dispone de unas Normas de Integridad, Transparencia y Compromiso en las que se recogen todas las políticas y normas que rigen el comportamiento ético de la empresa con sus grupos de interés:

- Política de Responsabilidad Social Corporativa
- Código de Conducta
- Política de calidad y ambiental
- Política de transparencia y veracidad en la información
- Política en casos de acoso
- Política de seguridad integral

Dentro de estas Normas, se incluyen todos los métodos y procedimientos operativos cuya aplicación sirve para garantizar la coherencia de la actividad de la compañía.

El Comité de Ética es el órgano responsable de velar por su cumplimiento. De forma paralela, la organización tiene la función de dar a conocer las Normas mediante su intranet corporativa y de otros canales como los Programas de Acogida a nuevos empleados.

Política de Responsabilidad Social Corporativa

Ineco contribuye al desarrollo y bienestar de la sociedad en la que opera integrando, en su estrategia y gestión, las preocupaciones sociales, laborales y medioambientales.

Integridad, transparencia y compromiso son los principios que rigen la actividad de la compañía y los pilares sobre los que se sustenta la relación de Ineco con todos sus grupos de interés.

Compromisos

Cientes: servicio excelente

- Excelencia en la calidad y el servicio
- Compromiso con su éxito a largo plazo
- Diálogo continuo y relación de confianza
- Confidencialidad y objetividad
- Apuesta decidida por la innovación

Accionistas: resultados sostenibles

- Creación de valores sostenido y sostenibles
- Gestión eficiente
- Rentabilidad y transparencia

Empleados: proyecto empresarial atractivo

- Incremento de bienestar y el progreso
- Apuesta decidida por la innovación, la investigación y la divulgación del conocimiento
- Empleo de calidad:
 - Mérito y capacidad
 - Formación y desarrollo profesional
 - Igualdad de oportunidades, conciliación
 - Seguridad y salud en todos los puestos de trabajo
 - Trabajo en equipo, comunicación y participación

Proveedores: confianza y transparencia

- Publicidad, concurrencia, no discriminación
- Confidencialidad
- Confianza y beneficio mutuo
- Objetividad
- Promover principios de Responsabilidad Corporativa

Sociedad: desarrollo económico, social y cultural

- Inserción de personas con discapacidad o minusvalías
- Incremento del bienestar y el progreso
- Desarrollo económico, social y cultural
- Innovación, investigación y divulgación del conocimiento
- Cooperación con otras empresas del sector
- Relaciones con el tercer sector (entidades no lucrativas)
- Promover la RC entre empleados

Medio ambiente: enfoque preventivo

- Atención prioritaria a aspectos ambientales en la redacción de proyectos y presentación de servicios
- Uso responsable de los recursos
- Gestión adecuada en nuestros residuos
- Prácticas exigentes para empleados y proveedores

Código de Conducta

Ineco cuenta con normas de comportamiento que definen la cultura empresarial de la compañía. Al asumirlas y aplicarlas, contribuye a una gestión ética y responsable de los servicios y productos que ofrece, y en las relaciones que establece con sus grupos de interés.

Este conjunto de normas se basa en el cumplimiento de los Diez Principios del Pacto Mundial de las Naciones Unidas –centrados en el respeto de los derechos humanos y laborales, el medio ambiente y el rechazo de la corrupción– e implica a todos los empleados en el ejercicio de sus responsabilidades, en todos los ámbitos profesionales en los que representen a la compañía.

Principios

Lealtad con la organización

- Reputación y lealtad a la empresa
- Respeto a la confidencialidad
- Dedicación responsable y eficiente
- No concurrencia con otras empresas
- Uso apropiado de los recursos de la empresa
- Cumplimiento de las medidas de seguridad, salud y medio ambiente

Relación entre profesionales

- Respeto a las personas
- No discriminación
- Cooperación y colaboración

Relación de los profesionales con los grupos de interés

- Relación con los clientes: excelencia, confidencialidad, objetividad y confianza
- Relación con proveedores y empresas colaboradoras: confianza y beneficio mutuo, transparencia e imparcialidad

Relación en el entorno internacional: respeto a la legislación, cultura y costumbres

Estricto cumplimiento de la legalidad

Transparencia y veracidad de la información: claridad, exactitud y verificabilidad

Rechazo de regalos, compensaciones y sobornos

Administradores, directivos y personal de estructura

Conocimiento y comunicación: ejercicio profesional ético y responsable

Respetar y promover los derechos fundamentales de los trabajadores

Profesionalidad y subordinación de los intereses propios a los de la empresa. Confianza beneficio mutuo

Veracidad, exactitud y honestidad en la gestión económico-financiera

Aplicar los principios de mérito y capacidad en la contratación

Fomentar la formación y promoción profesional del personal de forma objetiva

Facilitar y promover la integración laboral y la conciliación





Transparencia y veracidad en la información

Ineco apuesta por un compromiso de transparencia en la gestión frente a todos sus grupos de interés. Para ello, trabaja diariamente para ofrecerles una información clara y veraz.

En 2014, la compañía implanta la Ley 19/2013, de 9 de diciembre de Transparencia, Acceso a la Información Pública y Buen Gobierno, que tiene como fin ampliar y reforzar la transparencia de la actividad pública; regular y garantizar el derecho de acceso a la información relativa a dicha actividad, y establecer las obligaciones de buen gobierno que deben cumplir los responsables públicos.

Para ello ha adaptado su web corporativa con el objetivo de albergar los contenidos que exige la Ley y proveer de los mecanismos necesarios para poder poner en funcionamiento el acceso a la información pública, a través de una cuenta de correo electrónico, así como un canal de comunicación específico para las consultas relacionadas con temas de transparencia informativa. Como resultado, Ineco cuenta con un buzón y un procedimiento específico para el ejercicio del derecho a la información, tanto físico (en la sede corporativa) como *on line*, a través de la web corporativa <http://www.ineco.com/webineco/transparencia/contacto-transparencia>.

A nivel interno, Ineco cuenta con unas normas de contratación y de control interno que garantizan los principios de publicidad, concurrencia, transparencia, confidencialidad, igualdad y no discriminación.

En materia de control financiero, Ineco aplica políticas documentadas, implementadas y accesibles, tanto para su personal como para sus colaboradores. El objetivo es garantizar la gestión efectiva y razonable de los riesgos asociados a los proyectos, así como preservar la integridad y transparencia en la presentación de las cifras de los estados financieros, según principios contables aceptados nacional e internacionalmente. La compañía se asegura, con este estricto control, el cumplimiento de la legislación aplicable.

Programa de *Compliance*

Ineco, como referente global en ingeniería y consultoría de transporte, adopta el cumplimiento legal (*Corporate Compliance*) como parte esencial de su cultura corporativa. La actual tendencia legislativa penal establece la necesidad de que Ineco integre nuevas medidas de seguridad a través de un programa de prevención penal o "Programa de *Compliance*".

Estos objetivos se alcanzan estableciendo procedimientos adecuados y políticas de actuación concretas en determinadas materias, por lo que es necesario implantar una serie de normas y controles internos.

El programa exige, además, independencia; entendida como neutralidad en el ámbito de sus competencias. Por tanto, el órgano que ejerza la función de *compliance* ha de ser independiente y autónomo respecto a la dirección de la compañía.

Para llevar a cabo esta función, es necesaria la creación de un órgano de vigilancia y control en Ineco que se encargue únicamente de las funciones y responsabilidades relacionadas estrictamente con la vigilancia y el control en el cumplimiento del Programa de Prevención de Delitos.

El Programa de *Compliance* de Ineco se canaliza a través de tres instrumentos para asegurarse que la empresa actúe de acuerdo con todas las leyes y reglamentos vigentes, así como los principios y normas internas:

- **Instrumentos de prevención:** tales como un mapa de riesgos, un catálogo de conductas prohibidas o el código de conducta de la compañía.
- **Instrumentos de control:** para verificar la existencia de instrumentos de control adecuados, internos y/o externos, que supervisen de manera continuada el cumplimiento de la normativa interna establecida para evitar la comisión de delitos o conductas irregulares y garantizar su protección.
- **Instrumentos disciplinarios:** para asegurar el debido control del cumplimiento de las normas de conducta establecidas por la empresa, se revisa el catálogo de sanciones internas que afectan a todos los empleados y directivos de Ineco para adecuarlo al programa de vigilancia y control.

Modelo de gobierno

Ineco cuenta con los órganos de gobierno necesarios para garantizar que sus valores y modelo de gestión alcancen a todas las áreas y disciplinas de la empresa. De este modo, el modelo de gobierno depende de la estrategia y de la estructura organizativa, en función de las necesidades de la empresa.

El presidente de Ineco es el máximo responsable del Consejo de Administración, del Comité de Dirección y del Comité de Ética.

Consejo de Administración

El Consejo de Administración de Ineco es el órgano encargado de la toma de decisiones y acuerdos sobre temas estratégicos, formulación de cuentas, aprobación de presupuestos y otras propuestas señaladas por el presidente. Asimismo, realiza un seguimiento de la actividad de la compañía.

El Consejo se reúne al menos en cuatro ocasiones durante el ejercicio económico. Debe estar compuesto por un mínimo de cinco y un máximo de quince consejeros. Cuenta, además, con un secretario –no consejero– designado por el propio Consejo de Administración.





Composición del Consejo a diciembre de 2015

Presidente

D. Jesús Silva Fernández Presidente de Ineco

Consejeros

D. Pablo Vázquez Vega Presidente de Renfe

D. Gonzalo Jorge Ferré Moltó Presidente de Adif

D. Ignacio González Sánchez Director de Navegación Aérea de ENAIRE

D. Javier Marín San Andrés Director general de Aena

D. Mariano Navas Gutiérrez. Director general de Cedex

D. Ángel Luis Arias Serrano Director general de ENAIRE

D. Luis Izquierdo Labella Director de Comunicación del Gabinete del Ministerio de Fomento

D. Manuel Martínez Cepeda Director de Tesorería y Contabilidad de Adif

D^a. Violeta González Aleñar Directora de Gabinete y Gestión Administrativa de Adif

D. Ignacio Garay Zabala Director de Comunicación y Relaciones Externas de Adif

D. Miguel Ángel de Lera Losada Subdirector general de Inspección de Servicios y Obras
Ministerio de Fomento

D^a Alejandra Sánchez Yáñez Asesora de la Secretaría Técnica. Oficina Económica de la Presidencia de Gobierno

D^a. Belén Bada de Cominges Subdirectora general de Legislación. Ministerio de Fomento

D^a. María Aparici González Subdirectora general de Política Comercial con Europa, Asia y Oceanía. Ministerio de Economía y Competitividad

Secretaria no consejera

D^a. Almudena de la Peña Robles Directora de la Asesoría Jurídica de Ineco

Ceses y nombramientos de Consejeros durante el año 2015

Junta de Accionistas	Cese	Nombramiento
26/3/2015	D. Carlos Díez Arroyo	D ^a . Violeta González Aleñar
13/5/2015	D. Alberto Sanz Serrano	D. José Antonio Zamora Rodríguez
24/6/2015	D ^a . Carmen Sánchez Sanz	D. Miguel Ángel de Lera Losada
28/10/2015	D. Rodrigo Marabini Ruiz D. José Antonio Zamora Rodríguez	D. Ángel Luis Arias Serrano D ^a . María Aparici González

Junta General de Accionistas

El órgano deliberante de la Sociedad es la Junta General de Accionistas. Sus acuerdos, legítimamente adoptados, vinculan a la propia Sociedad y a todos sus accionistas.

La Junta General de Accionistas Ordinaria se reúne, necesariamente, una vez al año, dentro del primer semestre del ejercicio para evaluar la gestión social, aprobar las cuentas del ejercicio anterior y resolver sobre la aplicación del ejercicio.

Asimismo, el Consejo de Administración puede convocar Juntas Generales de Accionistas Extraordinarias cuando sea necesaria la aprobación de asuntos relevantes para los intereses de la Sociedad.

Comisión de Auditoría y Control

La Comisión de Auditoría y Control tiene, como función primordial, servir de apoyo al Consejo de Administración en sus funciones de supervisión. Está compuesta por cuatro consejeros, tres de ellos en funciones ejecutivas, nombrados por el Consejo de entre los consejeros por mayoría simple. Actúa como secretario quien lo fuere de dicho Consejo de Administración.

Comité de Dirección

El Comité de Dirección es el máximo órgano de decisión interno de la compañía. Este comité se reúne semanalmente y es el responsable de la implantación y el desarrollo de las directrices estratégicas aprobadas en el Consejo de Administración.

Miembro	Cargo
Jesús Silva	Presidente
Ignacio Fernández-Cuenca	Director general Corporativo
Ana Rojo	Directora general de Ingeniería y Servicios
José Manuel Tejera	Director general de Infraestructuras y Transportes

Comité de Ética

Es responsabilidad del Comité de Ética la supervisión del cumplimiento de las normas de integridad corporativa, la propuesta de actuaciones preventivas o correctivas en relación a su posible incumplimiento, la instrucción del caso cuando corresponda y la actualización y difusión interna del código de conducta, así como su interpretación en caso de duda.

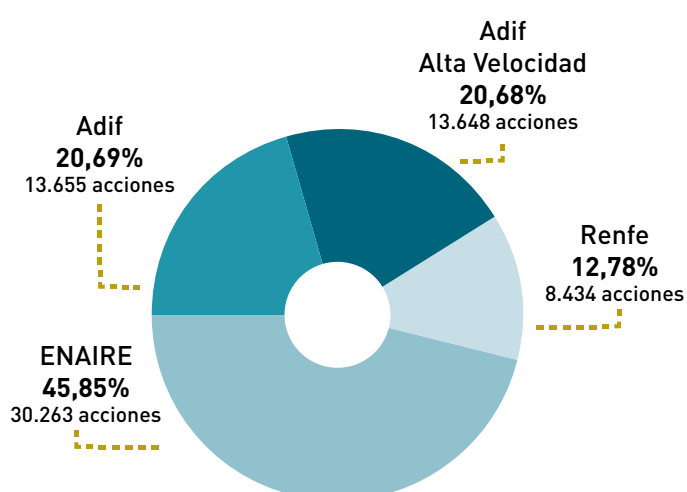
Cualquier órgano colegiado, o empleado de la compañía, que considere que se ha producido un incumplimiento del Código de Conducta o de cualquiera de las Normas de Integridad, Transparencia y Compromiso, puede comunicarlo a este Comité, que se encargará de dirimirlo.

Otros órganos

Ineco cuenta también con otros órganos de gestión y comunicación de la empresa: el Comité de Operaciones, el Comercial, el Comité de Innovación y Producto, el Comité de Calidad y el Comité de Conocimiento, entre otros. El objetivo de la compañía es crear grupos de trabajo en torno a los temas de especial interés y poder hacer un seguimiento exhaustivo de las iniciativas y planes aprobados.

Perfil de la organización

Ineco es una sociedad mercantil estatal dependiente del Ministerio de Fomento a través de sus accionistas.





Compromisos

“La vocación y el principal compromiso de la compañía son las personas: los clientes, que nos eligen confiando en que les ofrezcamos las soluciones más eficaces; nuestros profesionales, el recurso más valioso con el que contamos; los proveedores, esenciales para el desarrollo de nuestra actividad, y, finalmente, la sociedad, destinataria final de nuestro trabajo. Un trabajo siempre guiado por el compromiso del respeto al entorno, clave para un desarrollo sostenible”

Jesús Silva, presidente

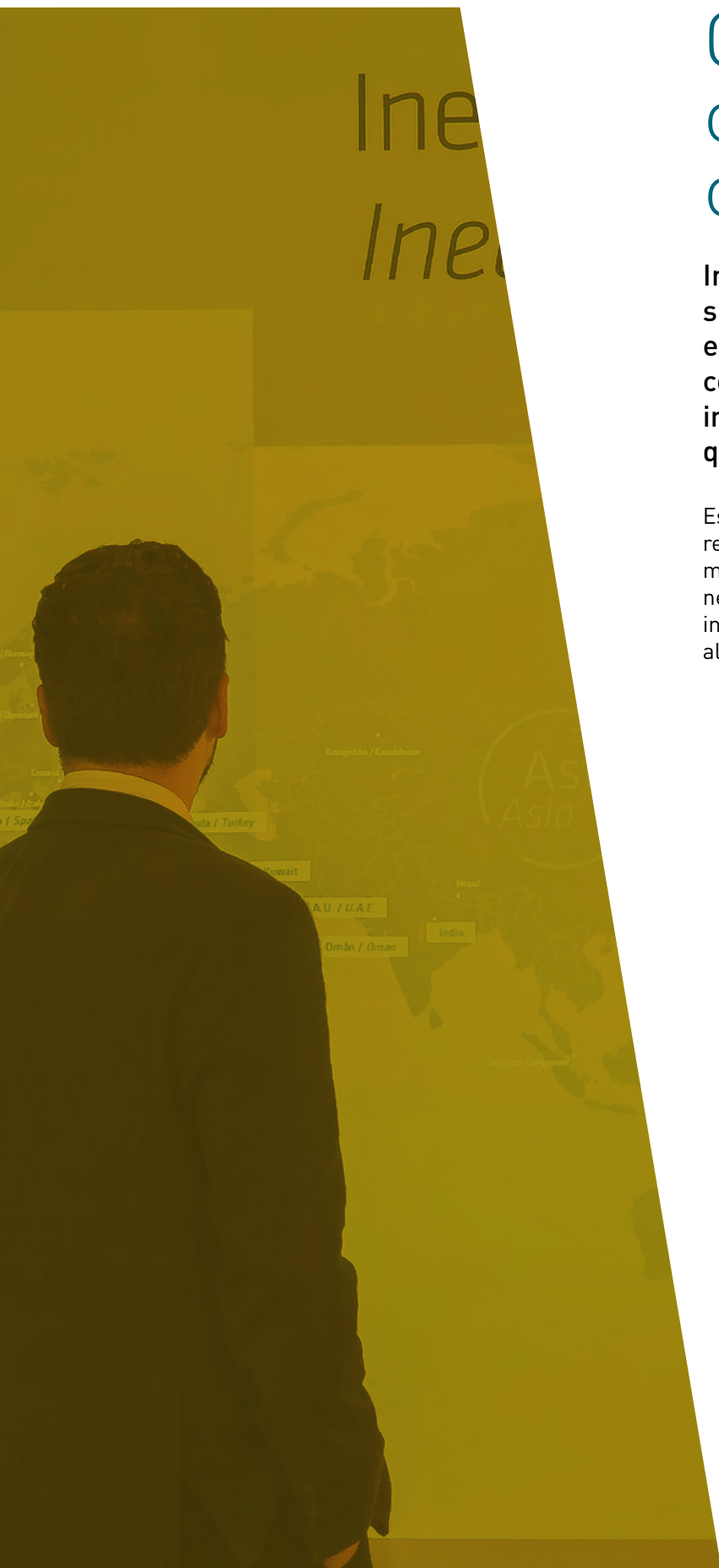




Comprometidos con nuestros clientes

Ineco responde a las necesidades de sus clientes mediante una gestión excelente y de calidad. El éxito de la compañía radica en su capacidad de innovación y liderazgo en los servicios que ofrece.

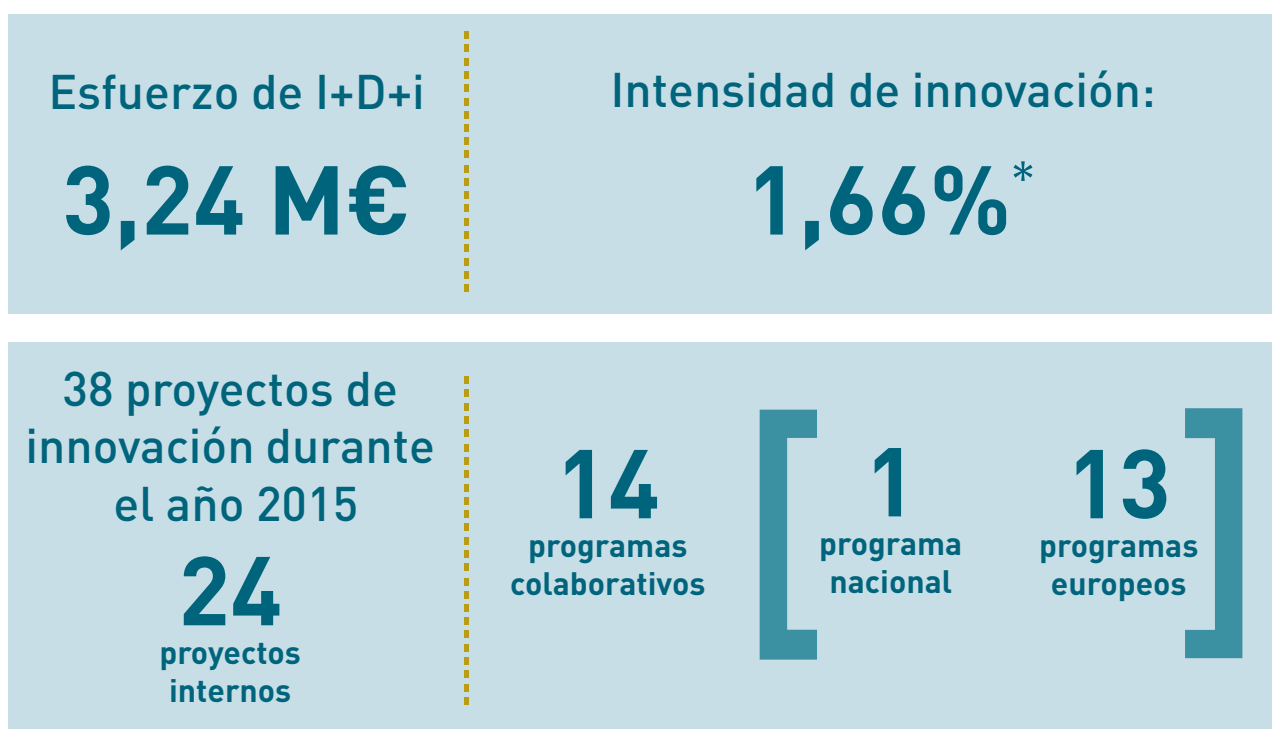
Este compromiso se articula en un modelo de relación con el cliente que genera confianza mutua, basado en la escucha activa de sus necesidades y en ofrecer soluciones específicas e innovadoras, de alto valor añadido y con los más altos estándares de calidad.



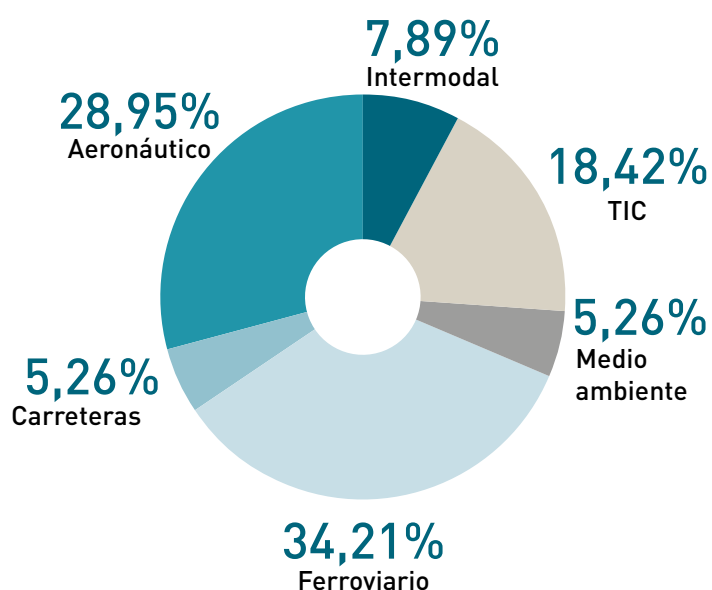
Innovación y sostenibilidad para el futuro del transporte

La innovación continua es la única respuesta posible a los retos que plantean los clientes para mantenerse en cabeza de un mercado en continua evolución. El compromiso con la innovación nos permite adaptar, mejorar y ampliar nuestra cartera de productos y servicios, manteniendo nuestra responsabilidad con un transporte más eficiente y sostenible.

La inversión asociada representa un compromiso a largo plazo con el futuro del transporte y de la sociedad en su conjunto. De este modo, Ineco ha destinado en 2015 casi un 2% de su cifra de ventas a I+D+i, cerca de 3 millones y medio de euros, que sumados al valor añadido del esfuerzo humano, mejoran la productividad y fortalecen el desarrollo socioeconómico.



*Entendiendo por intensidad en innovación, la relación entre el esfuerzo en innovación y la cifra del volumen anual de negocio.



Sector	Nº proyectos
TIC	7
Medio ambiente	2
Ferrovioario	13
Carreteras	2
Aeronáutico	11
Intermodal	3
TOTAL	38



Innovación aplicada a proyectos en 2015

Entre los principales logros de Ineco en 2015 en innovación destacan:

• Modelo de Gestión

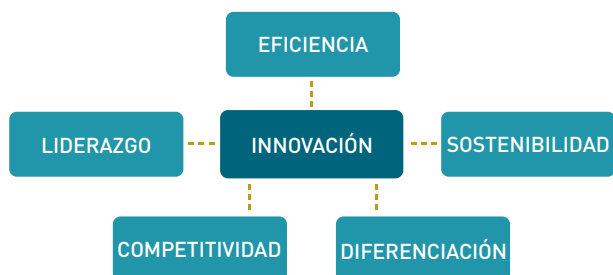
Ineco continúa afianzando su Modelo de Gestión de la Innovación, con el que pretende adaptar la innovación a un entorno cada vez más cambiante y competitivo. Dicho modelo está basado en tres ejes principales: la alineación con la estrategia de la empresa, la colaboración estrecha entre todos los implicados y la búsqueda de la rentabilidad de la inversión.

• Premios de Innovación 2015

La compañía reconoce el esfuerzo y el talento de su personal innovador mediante la celebración de los Premios de Innovación 2015.

• Fomento de la cultura de la innovación

El plan de cultura de la innovación se desarrolla con el objetivo de comprometer y concienciar a toda la organización acerca de la importancia de la innovación y de su protagonismo en el proceso a la hora de generar valor para la empresa. Todos los miembros de la organización son responsables de contribuir a su crecimiento.



Ineco mantiene una apuesta continua por la innovación. En 2015 han continuado proyectos de innovación iniciados en años anteriores:

- **SIMA:** herramienta de control de mantenimiento de infraestructuras ferroviarias en dispositivos móviles para su uso sobre el terreno.

- **IMPULSE:** estudios para predecir el efecto de nuevos obstáculos en la calidad de señales pulsadas.

- **CoverGNSS:** análisis de la geometría, fuentes de señal y cobertura de ayudas convencionales a la navegación y GNSS (GPS y GPS + EGNOS).

- **ELARA:** herramienta para planificar la distribución y verificación del contenido de las balizas ETCS tanto fijas como controladas.

- **Microdrones:** servicio de inspección de estructuras, mediante el uso de drones, en zonas de difícil acceso.

- **MADDIT:** acceso protegido a los modelos de simulación financiera para nuestros clientes en los servicios de consultoría de inversión.

- **PROTAV:** herramienta para el estudio de los efectos aerodinámicos en túneles de alta velocidad.

- **CATMASTER:** software de diseño de la línea aérea de contacto.

En línea con los proyectos de innovación destaca la participación de Ineco en los diferentes centros de investigación, plataformas y grupos de trabajo que le permiten crear un marco de colaboración interdisciplinar.

Para el siguiente ejercicio de 2016, los retos tienen que ver con el intento de fomentar una cultura de innovación con el fin de generar una conciencia innovadora para generar impacto. De esta forma, se seguirá fomentando el desarrollo de una innovación sostenible con el medio ambiente.

Proyectos colaborativos

En su apuesta por modelos abiertos de innovación, Ineco coopera con otros profesionales externos en proyectos de investigación y desarrollo tanto en el ámbito nacional como internacional. En nuestro país destaca el programa ININTERCONECTA, cuyo objetivo es potenciar la generación de capacidades innovadoras en las regiones menos desarrolladas a través de proyectos de desarrollo experimental. Un ejemplo de ello es el proyecto Arid-Lap, realizado mediante un consorcio empresarial.

En su ámbito internacional, Ineco ha consolidado su participación en los siguientes programas para proyectos europeos:

• El Séptimo Programa Marco de Investigación y Desarrollo Tecnológico (FP7)

Con una duración de siete años, se trata de un programa de subvenciones para agentes de investigación de toda Europa. Su finalidad es la de cofinanciar proyectos de investigación, desarrollo tecnológico y demostración. Algunos de los proyectos destacados en los que Ineco participa dentro de este programa son: INTERACTION, un proyecto que persigue el aumento de la eficiencia de la escala de las aeronaves en un aeropuerto; NGTC, cuyo objetivo es obtener nuevos métodos de control de tráfico ferroviario como el ERTMS; y CAPACITY4RAIL, que persigue el incremento de capacidad en la red ferroviaria europea desde diferentes puntos de vista.

• Programa SESAR

Este programa tiene como objetivo modernizar la Gestión del Tránsito Aéreo (ATM) en Europa y complementar el marco regulatorio de la iniciativa comunitaria de Cielo Único Europeo.

• Horizonte 2020 (H2020)

En este programa, para la financiación de proyectos de investigación e innovación de diversas áreas temáticas en el contexto europeo, Ineco participa en: IN2Rail (Innovative Intelligent Rail) y BEYOND, cuyo propósito es extender el uso de GNSS para diferentes aplicaciones en los países del entorno mediterráneo y de Europa del este.

• Programa LIFE+

Se trata de un instrumento financiero de la Unión Europea dedicado de forma exclusiva al medio ambiente. Su objetivo general para el periodo 2004-2020 es contribuir al desarrollo sostenible, al logro de los objetivos y metas de la Estrategia Europa 2020 y a la consecución de las estrategias y planes pertinentes de la Unión en materia de medio ambiente y clima. En 2015, Ineco ha participado en MINOXSTREET, un proyecto para el estudio de la eficacia de los materiales comerciales que absorben NOx (reducción de contaminantes), mediante pruebas en laboratorio y en localizaciones reales.

• Programa TEN-T

El principal objetivo de este programa es ayudar a completar la red transeuropea de transporte (TEN-T) mediante una tecnología de alto rendimiento, sostenible y eficiente.

Además de la participación en estos programas, Ineco está preparando su participación en el futuro programa SESAR 2020 (continuación del programa SESAR) y en el proyecto STARS (programa H2020), adjudicado en el último trimestre de 2015.



Proyectos internos

En 2015, Ineco ha seguido invirtiendo en proyectos propios para el desarrollo de productos y servicios de alto valor añadido como:

- **Torre remota**

Se trata del desarrollo de un prototipo para la prestación del servicio AFIS/ATC desde una posición de control remota de aeródromo para aeropuertos con bajos volúmenes de tráfico aéreo.

- **Procedimientos de vuelo**

Consiste en el desarrollo de una herramienta propia de diseño de procedimientos de vuelo, que cumple con las disposiciones del Reglamento EC-73/2010 del 26 de Enero.

- **Smart cities**

Es el desarrollo de una plataforma propia de *smart city*, "Citineco", para la gestión de ciudades sostenibles. Se trata de una maqueta que permite realizar simulaciones, con el fin de prever el comportamiento de la ciudad ante determinados cambios. Se centra principalmente en la movilidad, aunque permite la integración de otros aspectos como gobierno, medio ambiente, etc.

- **Gestión de riesgos**

En este caso se emplea una herramienta para el análisis y gestión de los riesgos concretos que tiene una carretera durante su planificación, diseño, construcción, explotación y deconstrucción, mediante el desarrollo de una metodología y unos procedimientos propios.

- **Aplicación de las herramientas BIM**

Consta del análisis de viabilidad de una aplicación visual. Esta aplicación permite, automáticamente, leer el formato BIM e interactuar con los cambios de los diseños desde la misma aplicación. Además, te ofrece la posibilidad de exportarlo de nuevo con los estados modificados para el tratamiento del diseño.

- **Sistemas de encuestas con dispositivos móviles**

Se trata de una aplicación que permite la realización de encuestas por parte del usuario desde los dispositivos móviles, independientemente del sistema operativo de los mismos.

Comunicación eficaz

A través de la página **web corporativa**, www.ineco.com, Ineco pone a disposición de sus clientes y resto de públicos externos información sobre la organización y su actividad. En 2015 se incorporó también a las **redes sociales** (Facebook, Twitter, LinkedIn y YouTube) para acercar su trabajo a la comunidad digital. Desde 2007 Ineco publica, además, la revista corporativa **itransporte**, www.revistaitransporte.com, que con periodicidad cuatrimestral y en dos ediciones- español e inglés- da a conocer toda la actividad de Ineco en el mundo a suscriptores de más de 90 países.

La calidad como seña de identidad

Para Ineco, ofrecer productos y servicios con la máxima calidad es su principal compromiso con los clientes. Por ello su sistema de gestión se centra en este objetivo, que involucra a toda la organización. Día a día, la compañía se esfuerza en alcanzar la excelencia técnica, mediante la mejora de la cohesión de los equipos, el enfoque a procesos y procedimientos y la sostenibilidad del sistema.

Certificaciones

La compañía dispone de un sistema integral de gestión de calidad y medio ambiente, certificado por SGS, basado, en las Normas UNE-EN ISO 9001 y UNE-EN ISO 14001, respectivamente, que alcanza e todas las actividades de la empresa.

Además, en 2015, se ha ampliado el alcance del Certificado del Sistema de Gestión de Calidad con la actividad de "Servicios de asesoría integral, gestión monitoreo, supervisión y administración de la operación, mantenimiento y rehabilitación de infraestructuras del transporte", auditado en las oficinas de Ineco en México, cumpliendo de este modo con un objetivo claro de localización del sistema de gestión.

Ineco cuenta también con un sistema de gestión de la seguridad y salud laboral, de acuerdo con el estándar OHSAS 18001:2007, certificado desde el año 2012 y renovado en 2015.

En el área ferroviaria, Ineco está acreditada por ENAC (Entidad Nacional de Acreditación) como Entidad de Inspección de Material Rodante Ferroviario (Tipo C) y como Entidad de Evaluación Independiente de Seguridad de Aplicaciones Ferroviarias (Tipo C), conforme a los criterios recogidos en la norma UNE-EN ISO/IEC 17020:2004.

En el año 2015 se ha llevado a cabo la ampliación de la acreditación de Ineco para el control, mando y señalización, energía, explotación y gestión del tráfico, infraestructura, mantenimiento y material rodante, bajo el enfoque de la norma UNE-EN ISO/IEC 17020 (ampliación de alcance con el reglamento 402/2013).

Ineco ha sido la primera y, actualmente, es la única organización que dispone de estas acreditaciones en España.

Ineco cuenta con la certificación como suministrador en Achilles RISQS *qualified supplier (qualified via audit)* nº 095054 para los productos:

Track circuits (including level crossings); colour light signals; banner signals; draw ahead signals; ground position light signals; signal lamps (including LEDs) & lamp holders; signal lenses; points indicators; point machines; SSI; Ansaldo; signal control panel NX; VDU based systems; Train describers (electronic); plain line; plain line (absolute geometry); gauge measurement (discreet restrictions); gauge measurement (tunnels); track on longitudinal timbers; direct fastening track systems (e.g. slab track/viper); conventional; absolute geometry; modular systems; track drainage; foundations (piled); foundations (conventional); steel frame; concrete frame; timber frame; stairs; telephone exchanges (including switching equipment); transmission systems; telecomm cabling (multiple pair copper); telecomm cabling (fibre); radio systems; wireless services; masts (including earthing & lightning protection); CCTV DDO systems; Wiring; earthing & bonding; switching; substations/switching stations; HV cabling; trackside equipment; substations/switching stations/track paralleling huts; DC cabling; trackside equipment; main steelwork; small part steelwork; support system; hot axle box detectors; batteries; transformers & transformer rectifiers; UPS; traction SCADA and non-traction SCADA.

Ineco cuenta, además, con otras acreditaciones o certificaciones asociadas a proyectos:

- **Desarrollo de software**

- Gerencia de Consultoría y Sistemas de Gestión: CMMI-Maturity Level 2. En el año 2015, Ineco ha desarrollado e implantado una nueva versión de la metodología para el desarrollo de software en el nivel de madurez 3 del modelo CMMI-DEV v1.3. Pendiente de certificación en 2016.

- **Servicios de navegación aérea**

- Certificado como organización proveedora de servicios de navegación aérea (PSNA-0002) otorgado por la Agencia Estatal de Seguridad Aérea-Ministerio de Fomento conforme a los requisitos del Reglamento CE nº 2096/2005 de la Comisión.

- Certificado de proveedor de formación de controladores de tránsito aéreo (PF-ATC-0001) otorgado por la Agencia Estatal de Seguridad Aérea-Ministerio de Fomento conforme al Real Decreto 1516/2009.

- Certificado de proveedor de servicios de navegación aérea para el diseño de procedimientos de vuelo (ANSO-006), otorgado por el Sultanato de Omán.



La opinión de nuestros clientes

La manera que Ineco tiene de conocer las valoraciones e inquietudes de sus clientes es mediante una encuesta específica. En 2015 se ha potenciado la búsqueda del canal de comunicación mas apropiado con cada cliente, lo que ha permitido casi duplicar el índice de respuesta, lo que demuestra un alto nivel de satisfacción de los clientes, que han valorado los servicios prestados con una puntuación de 8,6 sobre 10.

De las 532 encuestas remitidas, los clientes contestaron 410, lo que representa un índice de participación del 77%, muy superior al objetivo establecido de un 44%.

Datos destacados:



Valoración global comparativa 2008 - 2015





Comprometidos con nuestro equipo

Ineco apuesta firmemente por la gestión del talento como clave del éxito de la compañía. Por eso desarrolla un modelo que le permita mostrar su excelencia y poner en valor a sus personas.

Identificación, desarrollo del talento y gestión del compromiso son los tres ejes que vertebran el modelo de gestión del talento de la compañía. El objetivo es potenciar las capacidades de los equipos y generar entornos de alto rendimiento y compromiso. En este sentido, destacar el lanzamiento del Plan Concilia, aprobado en 2015, y que supone un avance significativo en el cumplimiento de los objetivos vinculados al Pacto Mundial.

Identificación del talento

La mejor forma de afrontar con éxito los retos y nuevos escenarios a los que se enfrenta la empresa es contar con los mejores perfiles del mercado. Por ello, en 2015 Ineco lanzó su Programa Integral de Detección y Desarrollo del Talento. Se trata de un programa estratégico que permite a la empresa disponer de los profesionales con las capacidades, el compromiso y la motivación requeridas para mantener su competitividad, contribuyendo al éxito actual y futuro de la organización. Para ejecutar este programa, se puso en marcha el Pool del Talento. Su función, además de reclutar talento que asegure la cobertura de posiciones críticas, es la de reforzar la marca empleadora de la compañía.

Una marca que se mantiene viva entre los jóvenes talentos gracias a las alianzas que Ineco mantiene con las universidades de referencia, tanto nacionales como internacionales y cuenta con más de 50 convenios con centros formativos. La compañía ha fomentado, a lo largo del año, su participación en los principales foros y ferias de empleo, puntos de encuentro para el acceso al primer empleo. En esta línea, y consciente de la importancia de captar el talento de forma temprana, Ineco ha elaborado y desarrollado su Plan de Becas 2015. La compañía incorporó, en 2015, a 115 becarios nacionales e internacionales, con una tasa de conversión de estudiantes en prácticas a empleados del 30,1%.

Becas que también llegan a jóvenes universitarios con discapacidad gracias a la colaboración de Ineco con la Fundación ONCE, que se tradujo en la entrega de cinco becas Ineco de Oportunidad al Talento durante el curso 2014-2015. Este programa sirvió para apoyar su formación superior y contribuir a su futuro desarrollo profesional.

Además, Ineco ha contribuido a ayudar a afrontar con mayor garantía de éxito un proceso de selección empresarial a través de la realización de acciones de ayuda a jóvenes en riesgo de exclusión social. Este proyecto sirvió para brindarles la oportunidad de realizar una serie de jornadas de prácticas con el equipo de selección. En estas jornadas participaron un total de 15 jóvenes.

En este sentido, Ineco sigue colaborando con las principales fundaciones u organizaciones de reclutamiento de personas con discapacidad a nivel nacional, tales como Fundación Prevent, Fundación PRODIS, ONCE o FAMMA.

Desarrollo del talento

Para Ineco, el desarrollo profesional de sus empleados está ligado al proceso de evolución que experimentan a lo largo de su trayectoria profesional.

La compañía da respuesta a las expectativas de crecimiento personal y profesional de sus profesionales a través de itinerarios de carrera flexibles y transversales a las carreras existentes en la organización: técnica, gestión, comercial y corporativa.

Cuenta, además, con dos procesos estratégicos de gestión del talento: la **Gestión por Objetivos**, que vincula la retribución variable con la consecución de los objetivos estratégicos de la compañía, así como de cada uno de los puestos; y la **Evaluación del Desarrollo**, implantada en 2015, y cuyo objetivo es la detección de habilidades y capacidades, el potencial de desarrollo, así como los intereses, motivaciones y actitudes de los empleados. El proceso permite, además, identificar necesidades formativas y planificar itinerarios formativos individualizados.

Formación

La formación en Ineco es la palanca que genera valor a la compañía y la posiciona como referente en su sector.

El **Plan de Formación 2015** se ha centrado en potenciar la especialización técnica, difundir modelos y procesos de trabajo, compartir el conocimiento y aumentar la capacitación de la organización a través del desarrollo de competencias, mejora y especialización del idioma.

Para ello, se han realizado los siguientes programas formativos:

- **Programa de Idiomas:** para desarrollar las competencias lingüísticas de los empleados y mejorar el nivel global de inglés de la compañía, clave para el proceso de internacionalización.
- **Programa de Certificaciones y Metodologías Técnicas:** se ofrecen cursos destinados a la certificación y capacitación de los empleados en organismos de prestigio internacional y el manejo de metodologías punteras en el sector.
- **Programa de Especialización Técnica:** engloba la formación dirigida a dotar a la organización de la experiencia necesaria para alcanzar y actualizar los conocimientos técnicos.
- **Programa de Modelos y Procesos de trabajo:** incluye los cursos enfocados a difundir los modelos organizativos, así como la transmisión de los procesos clave de la compañía.

- **Programa de Habilidades:** dirigido a desarrollar las habilidades y competencias necesarias para alcanzar los retos de la organización.

Además, para dar alcance a las inquietudes formativas y de desarrollo individuales de los empleados, la compañía cuenta con el **Programa Up Grading**, que contempla las ayudas y apoyo para la realización de formaciones no contempladas en el Plan de Formación.

Durante el año 2015, se han puesto en marcha diferentes iniciativas dirigidas a la difusión del conocimiento y la experiencia de los profesionales de la compañía, así como la formación en procesos y procedimientos donde destacan:

- **Escuela de Formación Interna**

Este proyecto nació en 2014 con el objetivo principal de disponer de un equipo de formadores acreditados y altamente cualificados en su desempeño profesional que sean los responsables de transmitir su conocimiento, *know how* y experiencia al resto de la organización. La buena gestión ha ayudado a certificar ya a un total de 52 formadores internos que han desarrollado e impartido durante estos meses diferentes acciones orientadas a la formación.

- **Campus Ineco. Programa Internacional de Ingeniería del Transporte (P.I.I.T.)**

En 2015 se ha desarrollado el Campus Ineco, un programa integral de atracción y desarrollo del talento internacional local con el objetivo de compartir *know how* y contribuir al desarrollo sostenible de la ingeniería en el mundo.

En el marco del Campus, el Programa Internacional de Ingeniería del Transporte (P.I.I.T.) tiene como objetivo facilitar, a lo largo del itinerario, una formación de referencia que permita compartir conocimientos técnicos desde un punto de vista eminentemente práctico. Además, la intención es favorecer el desarrollo profesional a través de la especialización en la ingeniería del transporte, dentro de un entorno multicultural y con una vocación de continuidad.

- **Programa de Gestión de Clientes**

El objetivo de este programa es generar el modelo de ventas de Ineco, desarrollando los comportamientos comerciales, las capacidades de comunicación y negociación y el estilo de venta del equipo comercial de la compañía. Este programa se realiza a través de dos programas formativos: El Programa Superior de Liderazgo Comercial (PSLC) y el Programa Superior de Comportamiento Comercial (PSCC).

Promedio de horas de formación al año por empleado y género, desglosado por categoría de empleado

Agrupación por nivel	Nº total horas hombres	Nº total horas mujeres	Nº total de horas	Nº medio horas hombres	Nº medio horas mujeres	Nº medio horas
Dirección	1.396	739	2.135	87,26	147,84	101,68
Gestión	15.746	4.315	20.061	96,60	95,90	96,45
Técnica	68.197	43.365	111.562	61,77	64,63	62,85
Soporte	4.814	4.647	9.462	26,17	20,38	22,96
Total	90.153	53.067	143.220	61,45	147,84	59,28





Gestión del compromiso

El compromiso con la organización es clave para la competitividad de la compañía. Aspectos como la igualdad de oportunidades, la conciliación de la vida personal y profesional, las oportunidades de crecimiento, el desarrollo de los empleados, los beneficios sociales o los sistemas de compensación son esenciales para fomentar un entorno laboral favorable y estimulante, en el que los profesionales de Ineco se impliquen al máximo.

Para profundizar en el conocimiento de las necesidades e inquietudes de los empleados, Ineco lanza, cada dos años, una **Encuesta de Clima y Compromiso** en el que se toma el pulso a la organización acerca de temas como la conciliación, la movilidad, la igualdad, la calidad de las relaciones o la formación, entre otros. Una encuesta, la de 2015, que arroja una satisfacción media del 6,5, superando el índice medio de otras compañías similares. De este análisis han surgido una serie de talleres de trabajo sobre las dimensiones de mayor interés que sirven a la compañía para analizar, generar ideas y definir planes de acción específicos, entre los que destaca el taller de conciliación.

Una de las iniciativas más relevantes que han surgido a raíz de esta Encuesta, y que supone un avance significativo en el cumplimiento de uno de los principios del Pacto Mundial, - a favor de la igualdad y la no discriminación en el empleo- ha sido el diseño e implantación del **Plan Concilia**. Con el objetivo de fomentar la conciliación de la vida personal, familiar y laboral, se articula en torno a cuatro ámbitos de actuación:

- **Ordenación del tiempo de trabajo**, para flexibilizar tanto el lugar de trabajo (teletrabajo) como el horario.
- **Beneficios sociales**: que regulariza medidas relacionadas con el paquete de ventajas sociales de los empleados.
- **Permisos, ausencias y descansos**: flexibilizar el tiempo de vacaciones y días de libre disposición, así como otorgar tiempo a los empleados para asistencias médicas o escolares de sus familiares.
- **Desarrollo personal y profesional**: que permite disfrutar de permisos no retribuidos y excedencias para las actividades formativas de los empleados no incluidas en el Plan de Formación.

Ineco ha continuado trabajando, a lo largo de 2015, en planes implantados en ejercicios anteriores y enfocados a favorecer a sus empleados:

• Programa Más

Un año más, Ineco ofrece a sus empleados un paquete de beneficios sociales que pueden percibir en diferentes modalidades atendiendo a sus preferencias: ayuda a comida, guardería, seguro médico o una combinación de estas modalidades. Estos beneficios se han visto incrementados con las medidas del Plan Concilia ya señaladas. Los empleados cuentan, además, con un seguro de vida con cobertura en caso de fallecimiento o incapacidad permanente, así como con un complemento a las prestaciones de Seguridad Social en caso de incapacidad temporal.

• Plan Integra

En el 2015, Ineco ha continuado con el plan de integración para personas con discapacidad o pertenecientes a colectivos en riesgo de exclusión social. Dicho plan establece medidas específicas de acceso al empleo. Estos beneficios se solicitan a través de organizaciones para el reclutamiento y mejoras en la empleabilidad. Se trata de medidas dirigidas a empleados discapacitados y víctimas de violencia de género, ayudas económicas, adaptación del puesto de trabajo, servicio de atención, etc. Este plan también va dirigido a empleados con

familiares dependientes a su cargo como ampliaciones de permisos de paternidad/maternidad, excedencia y flexibilización de vacaciones, entre otros.

En su apuesta por la transparencia en la comunicación con sus empleados, Ineco cuenta diversos canales de comunicación interna para fomentar la cultura corporativa. Una de estas herramientas es la revista digital "Sobre la Marcha", que, cada mes, repasa las principales novedades organizativas y ofrece información relevante sobre el desarrollo de los proyectos y sus hitos más importantes, así como acerca de los diferentes equipos de la organización. En Ineco también se desarrollan y se mejoran herramientas como el buzón de sugerencias, los blogs y los foros, de forma que los flujos de comunicación sean bidireccionales y participativos.

En línea con esta cultura corporativa, Ineco trabaja para mantener la coherencia organizativa y retributiva así como la correcta adecuación de perfiles a los distintos puestos, para así garantizar un trato igualitario.

Además, la compañía dispone de un protocolo de actuación para canalizar los posibles casos de acoso laboral a través de la figura de un mediador que facilite información y gestione dichos casos, si se dieran, garantizando los niveles de confidencialidad necesarios.

Composición de los órganos de gobierno corporativo y plantilla, desglosado por sexo y grupo de edad

Datos 2015	Nº total	Sexo		Edad		
		Hombres	Mujeres	< 30 años	de 30 a 50	> 50 años
Estructura de dirección	18	77,8%	22,2%	0,0%	72,2%	27,8%
Estructura de gestión	211	78,2%	21,8%	0,0%	77,7%	22,3%
Personal de estructura	229	78,2%	21,8%	0,0%	77,3%	22,7%
Estructura técnica	1.775	62,2%	37,8%	9,4%	84,3%	6,3%
Estructura de soporte	412	44,7%	55,3%	3,2%	74,3%	23,8%
Personal de convenio	2.187	58,9%	41,1%	8,2%	82,4%	9,4%
Total personal	2.416	60,7%	39,3%	7,5%	81,9%	10,6%



Somos internacionales

Ineco continúa con la estrategia de reafirmarse como una empresa con proyección internacional. El reto exige a la organización, no sólo adaptarse a los nuevos contextos que se plantean, sino adelantarse a las necesidades futuras de clientes y mercados, sin perder de vista la competitividad empresarial global.

Asumiendo este reto, la empresa ha adaptado su organización y sus acciones con el objetivo de adecuarlas a la gestión de personas en el exterior:

- **Política de Asignación Internacional**

Esta iniciativa contempla los nuevos esquemas de desplazamiento conforme a las necesidades actuales de nuestros proyectos.

- **Global Mobility Center**

Se ha creado un equipo específico para la gestión centralizada, coordinada, próxima y anticipada de las incidencias y servicios vinculados a la movilidad y al personal local.

- **Acciones de sensibilización de la actividad internacional**

Se han llevado a cabo jornadas de sensibilización para 481 personas de la compañía sobre los programas, procesos y estructuras de soporte con lo que cuenta Ineco para dar un soporte efectivo al proceso de expansión internacional de la empresa.

- **Programa Corporativo de Repatriaciones**

A través de este programa, se canalizarán todos los retornos internacionales. De esta manera, se pretende garantizar una adecuada vuelta al país de origen a todos aquellos empleados de Ineco que finalizan sus desplazamientos internacionales.

Además, se está trabajando en la elaboración de soluciones que den respuesta a los desafíos internacionales que Ineco afronta. En definitiva, es una manera de ofrecer un soporte preventivo y de valor en materia de gestión internacional de personas. En esta línea, se está realizando el diseño de mapas internacionales de gestión del riesgo, entre otros.

Personas por zona geográfica

	Total	Hombres	Mujeres
Europa	2.332	1.393	939
España	2.317	1.383	934
América	20	16	4
África	2	2	0
Asia	62	56	6



Prevención y seguridad

Ineco establece, como ejes prioritarios de su actuación, la protección de la salud y la seguridad de sus trabajadores.

Para ello dispone de una Política de Prevención de Riesgos Laborales que sienta las bases para la mejora continuada de las condiciones de trabajo en Ineco.

En 2015, la empresa ha superado con éxito la Auditoría Legal del Sistema de Gestión de Prevención de Riesgos Laborales y renovado la certificación OSHAS 18001. También ha puesto en marcha el programa "Ineco Previene, por tu salud" cuyo objetivo es la promoción de hábitos saludables de toda la plantilla. En el marco de este Programa, Ineco se ha adherido al Programa de Empresas Cardiosaludables de La Fundación Española del Corazón y ha obtenido el reconocimiento como empresa cardiosaludable.

El pasado ejercicio, además, ha supuesto para la organización un salto cualitativo en el ámbito de la seguridad. Por un lado, se ha implantado un nuevo sistema de control de accesos en los edificios corporativos, con lectores biométricos y un mayor control en las zonas sensibles. Por otro, se ha elaborado un protocolo de actuación que establece las pautas a seguir ante aquellas situaciones que potencialmente puedan poner en peligro la seguridad de la compañía o de un empleado.



Comprometidos con la sociedad

Las infraestructuras son fundamentales para el desarrollo social y económico de las regiones. Ineco contribuye, desde hace más de 45 años, a ese desarrollo en todas las comunidades en las que opera y se compromete a mejorar la vida de las personas que la integran.

Este compromiso se concreta con la puesta en marcha de proyectos de voluntariado profesional que contribuyan a mejorar las condiciones de vida de aquellas familias con menos recursos.

Acción social en 2015

Ineco fomenta la participación e implicación de sus profesionales en diferentes actividades solidarias en con el objetivo de contribuir a una sociedad más justa e igualitaria. Para ello, la compañía cuenta con una plataforma de acción social llamada iSolidaria. Se trata de un espacio orientado a la gestión del voluntariado corporativo donde se pueden consultar las iniciativas de la empresa en este campo, compartir experiencias o conocer la actualidad de Ineco en materia de acción social. Este tipo de actividades de voluntariado son evaluadas tanto por la Organización No Gubernamental de Colaboración, como por los propios empleados que participan, a través de encuestas de satisfacción, con un seguimiento continuo de los resultados obtenidos.

- En 2015, el grado global de satisfacción de los voluntarios que participaron en actividades solidarias fue de **4,87** sobre 5
- **500** colaboraciones de voluntarios de Ineco

En el marco de su Plan de Responsabilidad Corporativa, Ineco ha elaborado, un año más, su Programa de Acción Social que recoge todas las acciones a desarrollar en colaboración con entidades no lucrativas independientes.

En Ruta – Programa de voluntariado corporativo profesional de Ineco en Ecuador

En 2015 Ineco volvió a desarrollar un año más el proyecto de voluntariado profesional “Ineco en Ruta” en colaboración con la Fundación Codespa, en el que participaron 6 voluntarios de Ineco.

En esta ocasión, el proyecto se desarrolló en la provincia de Imbabura (Ecuador), una zona deprimida del país donde la Fundación Codespa trabaja para mejorar las condiciones de vida de las familias ancladas en el entorno de la línea de ferrocarril Ibarra-Salinas-Otavallo, a través del fomento del turismo rural.

Los voluntarios de Ineco colaboraron con el proyecto elaborando diversos estudios para la mejora de la seguridad de la línea. Para ello, se hizo especial hincapié en la formación del personal de la Empresa Pública de Ferrocarriles que gestiona la línea.

Este proyecto es continuidad del desarrollado en 2013, en el que un grupo de voluntarios colaboró durante un mes con la empresa pública Ferrocarriles de Ecuador.

7ª Campaña Euro Solidario

Se trata de una campaña solidaria en la que los empleados donan un porcentaje de su nómina mensual para financiar un proyecto en concreto. Por su parte, la empresa se compromete a doblar las aportaciones de sus empleados hasta un máximo determinado.

Para la selección del proyecto al que se destinaron los fondos recaudados en esta campaña, se realizó una consulta entre los empleados, siendo la opción elegida el proyecto de “Lucha contra la desnutrición infantil en el distrito de Darbhanga, India”, liderado por Médicos Sin Fronteras. En esta edición se recaudaron cerca de 10.000 € que han servido para el tratamiento de 470 niños menores de cinco años con desnutrición aguda severa.

Challenge 2015

El Challenge es una carrera solidaria organizada por Acción Contra el Hambre para luchar contra la desnutrición infantil, un evento que aúna deporte y solidaridad. Al mismo tiempo permite a los empleados pasar un buen día de convivencia con los compañeros, hacer deporte y ofrecer un futuro mejor a miles de niños y niñas.

La compañía participó en las ediciones de Madrid, Barcelona, Valencia y Sevilla. Con los 1.392 km recorridos por todo el equipo de Ineco, Acción contra el Hambre ha podido proporcionar 12.000 días de tratamiento para niños y niñas con problemas de nutrición.

Programa Hacia el Empleo. Formación para jóvenes en riesgo de exclusión social

Ineco se compromete a mejorar la formación y la empleabilidad de los jóvenes en riesgo de exclusión social y facilitar así su inserción laboral. Para ello, pone el conocimiento y las habilidades de sus profesionales a disposición de este tipo de proyectos educativos.

En 2015, la empresa colaboró con la Fundación Norte Joven a través de la realización de entrevistas simuladas a jóvenes, que se complementaron con dinámicas de grupo a cargo de expertos de Recursos Humanos de la compañía, con el propósito de ayudarles a afrontar con mayor éxito una primera entrevista laboral.

Además, por parte de la dirección Económico-Financiera, se impartió un módulo formativo de nociones básicas financieras, de utilidad para su actividad profesional.

Campaña Tú Eliges

En 2015, Ineco lanzó, por primera vez, la Campaña Tú Eliges, un proyecto que nació para dar la oportunidad a los empleados de proponer y elegir la ONG a la que querían que la empresa realizase una colaboración.

La Asociación por la Integración e Igualdad del Minusválido Psíquico (ASPIMIP), fue la propuesta más votada por los empleados en el concurso, de entre un total de 30 candidaturas.

Campaña Tú Sumas. Navidades solidarias

En el mes de diciembre, Ineco puso en marcha la Campaña Tú Sumas. Navidades Solidarias, con el objetivo de recoger alimentos, juguetes y ropa de bebé para ayudar a familias necesitadas.

Gracias a la solidaridad de los empleados, Ineco consiguió recaudar:

- Operación Kilo: 284 kilos de alimentos que fueron donados al Banco de Alimentos de Madrid; a comedores sociales, infantiles y de adolescentes y a residencias de ancianos y de discapacitados, entre otros.
- Juguetes: donados a la Asociación Ningún Niño sin Sonrisa y distribuidos a niños procedentes de diversas entidades sociales el día de Reyes.
- Recolección de ropa de bebé: donada a la Asociación Red Madre y repartida entre mujeres en riesgo de exclusión social.





Campaña Reyes Magos

Como todos los años, sus Majestades los Reyes Magos de Oriente visitaron las oficinas de Ineco para recoger las cartas de los hijos y nietos de los empleados y hacerles entrega de un regalo solidario. En esta ocasión, a beneficio del Centro Especial de Empleo Motiva. Los niños, por su parte, tuvieron la ocasión de participar en el proyecto solidario con la entrega de cuentos que fueron donados a un hospital público infantil de Madrid.

Tapones para una nueva vida

En 2015, Ineco firmó un convenio de colaboración con la Fundación Seur para realizar una campaña de recogida de tapones de plástico para su reciclaje y venta. Esta iniciativa tiene la finalidad de recaudar fondos para ayudar a niños en estado de necesidad por enfermedades no cubiertas por los sistemas sanitarios ordinarios.

Los empleados de Ineco lograron recaudar en el año 230 kilos de tapones, que han servido para proporcionar tratamiento de rehabilitación a dos niños, Daniel y Pedro.

Fondo de ayuda ante emergencias

Desde el año 2009, Ineco colabora con Cruz Roja a través de la difusión entre los empleados de los llamamientos que la organización realiza ante emergencias, como el devastador terremoto en Haití de 2010, la crisis alimentaria en el Cuerno de África de 2011 o el terremoto de Nepal en 2015.

Acciones de compromiso con personas discapacitadas y/o con riesgo de exclusión

Dentro del Programa de Acción Social, Ineco tiene en consideración la mejora de la empleabilidad y las condiciones laborales de las personas con discapacidad. Para ello, la compañía asume el reto de promover acciones destinadas a estas personas:

- En línea con el compromiso de Ineco con la diversidad, el 13 de junio se celebró una jornada de voluntariado corporativo en familia: Aula de Educación Medioambiental, en colaboración con la Fundación Adecco. En esta ocasión, los voluntarios de Ineco y diferentes personas con discapacidad se unieron para realizar diversos talleres de carácter medioambiental.
- Ineco participó en una jornada de senderismo adaptado en colaboración con la Fundación Deporte y Desafío para fomentar la integración de las personas con discapacidad a través del deporte.

- Para contribuir a la mejora de la empleabilidad y las condiciones laborales de las personas con discapacidad, en 2015 se organizó, en colaboración con la Fundación Randstad, un concurso de diseño de tarjetas de felicitación de Navidad, dirigido a los hijos o nietos de los empleados.
- Por otra parte, Ineco, en su Convención Anual 2015, contó con la presencia de Raquel Domínguez, una gran deportista que padece una

enfermedad degenerativa. Fue, sin duda, una manera muy emotiva de transmitir los valores de superación y compromiso a todo el equipo de gestión.

- Con el objetivo de apoyar la integración de personas discapacitadas y de fomentar hábitos de vida saludable entre los empleados, Ineco puso en marcha una campaña de reparto de frutas procedentes de la huerta ecológica de la Fundación Juan XXIII.



Colaboración en el sector

En línea con los valores solidarios de Ineco, este año se ha renovado el convenio de colaboración con la Fundación Lealtad como Entidad Amiga. Gracias a este convenio, la Fundación Lealtad comparte conocimiento y asesora a la compañía en la asignación y selección de entidades con las que establecer acuerdos.

Además, como empresa global referente en ingeniería y consultoría de transporte, Ineco promueve la cooperación entre empresas nacionales de ingeniería y es miembro de distintas asociaciones y organizaciones, nacionales e internacionales. El objetivo es contribuir a enriquecer y fortalecer las sinergias entre todos los organismos del sector, así como mantener al día su *know how*, tanto técnico como de gestión, intercambiando los conocimientos más avanzados con otras empresas e instituciones. En este sentido, a lo largo de 2015, Ineco ha pertenecido a las siguientes entidades:

Nº	Nombre
1	Tecniberia Asince
2	Asociación de Usuarios de Sap (AUSAPE)
3	Plataforma Tecnológica Ferroviaria Española (PTFE)
4	EATRADA (Asociación Europea de I+D en Gestión de Tráfico Aéreo)
5	Plataforma Tecnológica de la Carretera
6	Club de la Innovación y el Conocimiento
7	Fundación Lealtad
8	Asociación Latinoamericana de Metros y Subterráneos (ALAMYS)
9	MAFEX (Asociac. Española de Fabricantes Exportadores de Material, Equipos y Serv. Ferroviarios)
10	Airports Council International (ACI)
11	International Association of Public Transport (UITP)
12	CANSO (Civil Air Navigation Services Organization)
13	Cámara de Madrid
14	Asociación Española de la Carretera
15	Asoc. Técnica Carreteras (ATC)

Nº	Nombre
16	AUSIGETI (Asociación Nacional de Auscultación y Sistemas de Gestión Técnica de Infraestructuras)
17	AETOS (Asociación española de túneles y obras)
18	ACHE (Asociación científico - química del hormigón estructural)
19	Galileo Services
20	CETREN
21	Asociación Española de la Calidad
22	Foro Español de Expatriados (FEEX)
23	Asociación de Reparación, Refuerzo y Protección del Hormigón (ARPHO)
24	Grupo de Crecimiento Verde Green Growth Group europeo (GGG)
25	European Innovation Partnership (EIP)
26	Club de Benchmarking de RRHH del Instituto de Empresa
27	Building Smart
28	Asis Seguridad
29	Cámara Oficial Española de Comercio e Industria de Quito
30	Asociación Mexicana de Ferrocarriles (AMF)



Comprometidos con el medio ambiente

Ineco asume el cuidado y la conservación del medio ambiente como uno de sus valores corporativos. Consciente de su importancia, incorpora el respeto al entorno, la lucha contra el cambio climático y el desarrollo sostenible como conceptos que definen a la compañía.

De acuerdo a los principios que rigen en el Pacto Mundial de las Naciones Unidas, Ineco cumple con el compromiso de promover acciones y actitudes que consigan el equilibrio entre el desarrollo de infraestructuras, el cuidado del entorno y la responsabilidad social.

Sistema de gestión ambiental

Para llevar a cabo una gestión ambiental eficaz, Ineco cuenta con un certificado de acuerdo a la Norma UNE-EN ISO 14001, basado en tres líneas básicas: la prevención de la contaminación, el cumplimiento de los requisitos legales en materia ambiental y la mejora continua del comportamiento ambiental de la empresa.

Además de llevar a cabo el control, seguimiento y medición del desempeño ambiental; la empresa trabaja por difundir, a toda la organización, las medidas para mejorar la utilización de los recursos, minimizando la generación de residuos y emisiones.

Uso responsable de los recursos

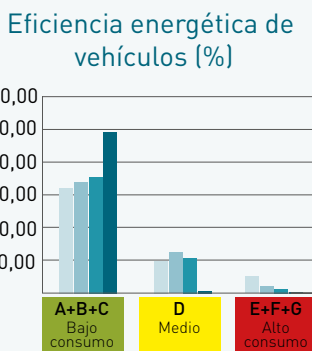
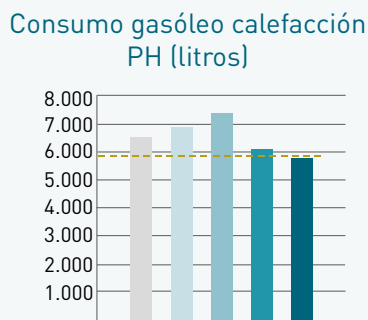
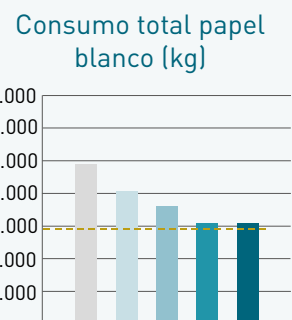
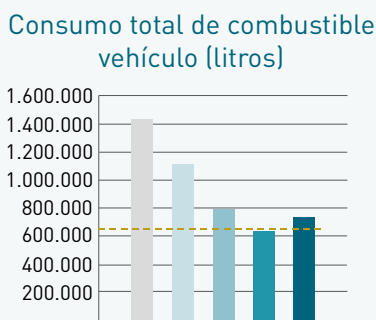
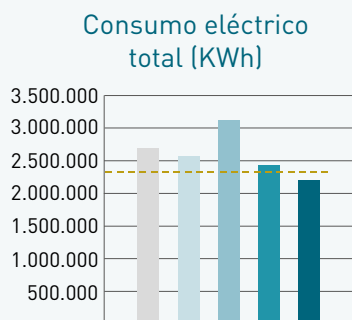
Ineco se compromete a mejorar la competitividad y sostenibilidad a través de propuestas orientadas a reducir los impactos que afectan negativamente al entorno. Para ello, la compañía cuenta con dispositivos de eficiencia energética y optimización de recursos, y lanza campañas de sensibilización para el buen uso de los recursos que emplea en su actividad.

Ineco ha puesto en marcha las siguientes iniciativas orientadas a hacer un uso más eficiente de los recursos:

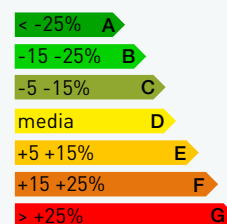
- Difusión de los resultados de la gestión ambiental a través de la difusión del "termómetro ambiental" en la intranet corporativa.

Termómetro ambiental

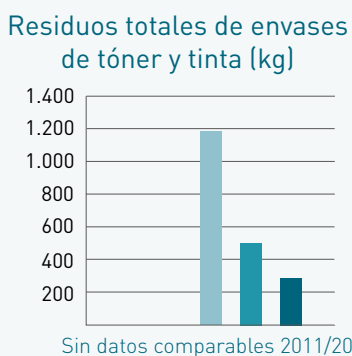
Consumo



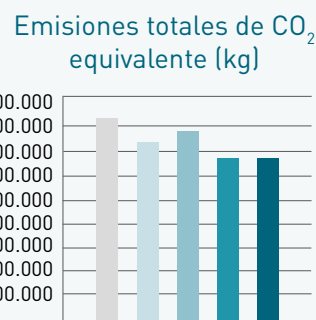
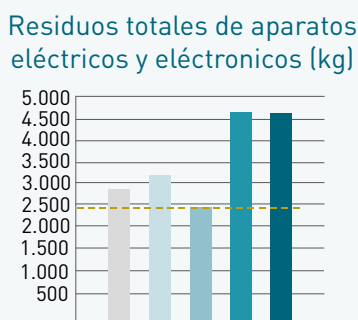
Comparativa de consumo
(Con la medida de los coches de su mismo tamaño a la venta en España)



Residuos y emisiones



Sin datos comparables 2011/2012

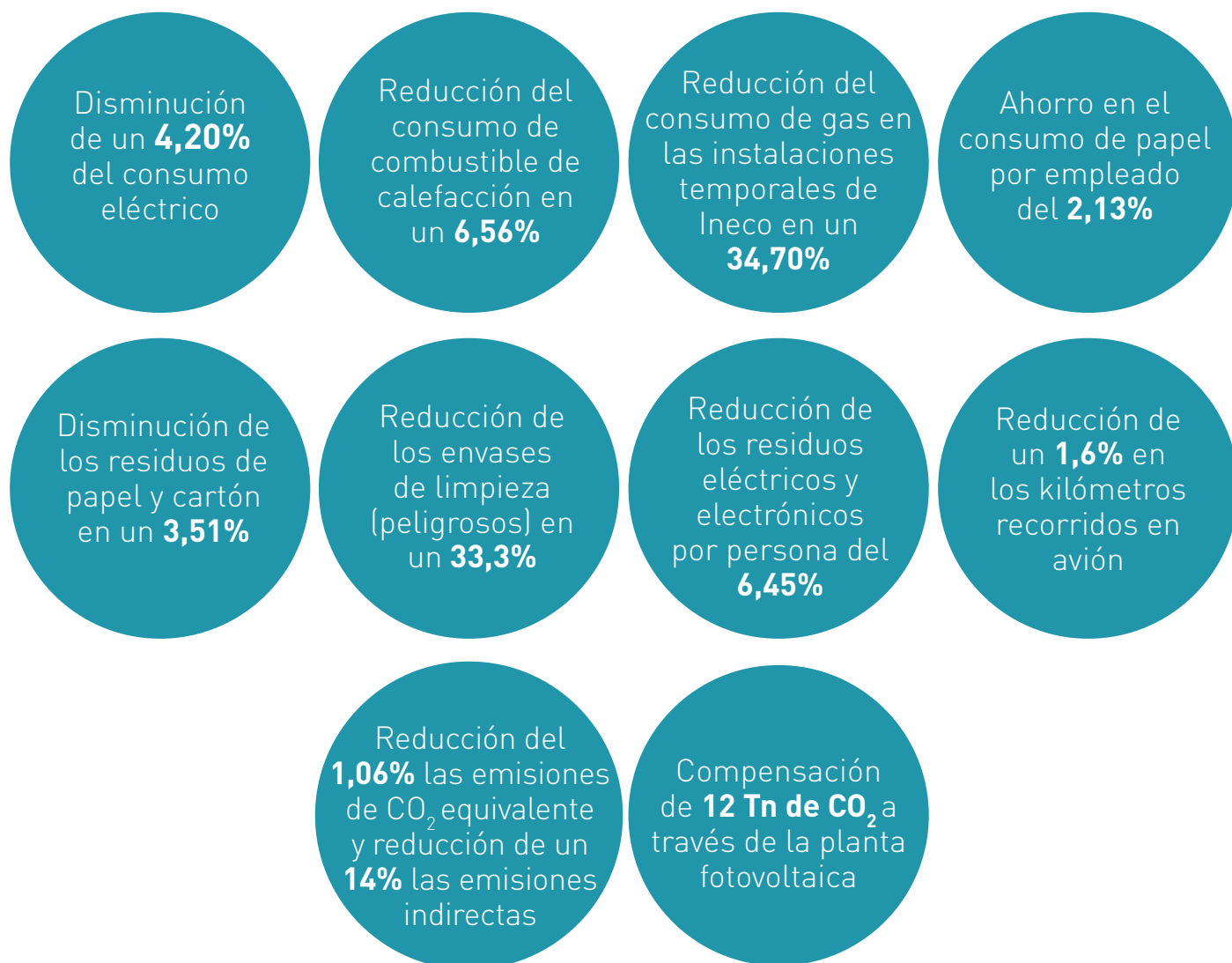


2011 2012 2013 2014 2015 Objetivo 2015



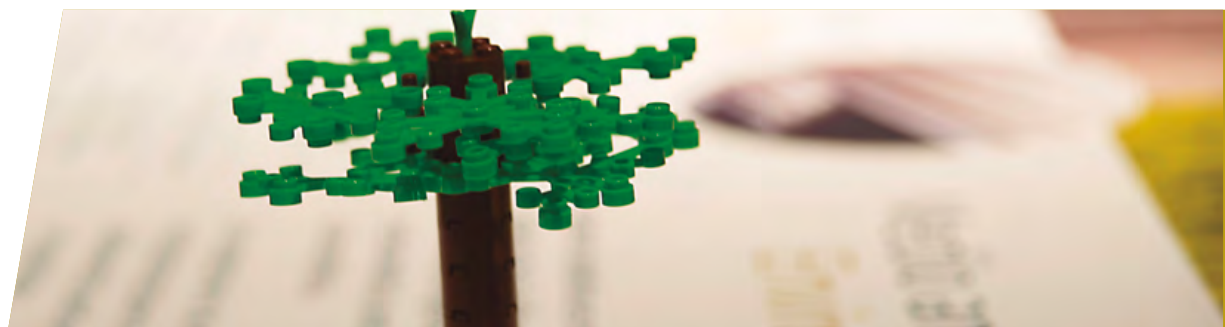
- Difusión semestral de datos del comportamiento ambiental de las oficinas temporales de Ineco (nacionales e internacionales).
- Lanzamiento de campañas de sensibilización en el último semestre del año, a través de *pop ups*, de videos de sensibilización, cartelería y comunicación interna (intranet corporativa, revista digital interna, etc.). De esta forma, se divide la campaña en tres temáticas: residuos, ahorro de recursos y eficiencia energética.
- Participación en la campaña “Un millón de compromisos por el clima”, con el fin de difundirla entre sus empleados y clientes e invitarles a adherirse, al objeto de reunir al mayor número posible de participantes.
- Producción eléctrica fotovoltaica en la instalación de la cubierta de la sede central en Paseo de la Habana en 2015 y mantenimiento de los paneles solares para la producción de agua caliente sanitaria.
- Instalación de contadores de consumo de agua, energía y gasóleo en la instalación térmica de Paseo de la Habana para poder evaluar la eficiencia energética de la misma.
- Supervisión del uso de la climatización del edificio, con el objetivo de optimizar el consumo de recursos.
- Limitación de la temperatura a lo establecido en la reglamentación de aplicación (no superar los 21° C en invierno, cuando para ello se requiere utilizar la calefacción).
- Colocación de carteles informativos en todas las plantas de la sede central, indicando los límites legales de temperaturas en las zonas climatizadas.
- Colocación de dispositivos de medición y lectura directa de temperatura y humedad ambiente en el edificio Egeo.
- Publicación de una política de vehículos que, entre otras cosas:
 - Fomente el uso del transporte público y el uso compartido de vehículos.
 - Establezca criterios de compra de vehículos en los que prime el consumo y el impacto ambiental, además del coste.
 - Favorezca la incorporación progresiva a la flota de vehículos ecológicos.
- Sustitución progresiva de la flota de vehículos por otros de menos consumo (todos los vehículos deben disponer de etiqueta energética y, siempre que sea posible, de clase A o B).
- Iniciativas para reducir el consumo indirecto de energía y las reducciones logradas con dichas iniciativas.
- Instalación fotovoltaica: mantenimiento e instalación de dispositivos de rearme automático.

Logros conseguidos:



En relación a la aplicación de los principios 7 y 8 del Pacto Mundial, entre los principales retos a los que se enfrenta Ineco en 2016 se encuentran: implantar y certificar el sistema de eficiencia energética de la compañía según ISO 50001; asegurar la gestión medioambiental en oficinas internacionales, motivado por la necesidad de disponer de metodologías que permitan garantizar a la organización el cumplimiento de la legislación medioambiental local; el cálculo de la huella de carbono de Ineco nivel 3, incorporando al cálculo actual (nivel 1 y 2) y la implantación de un Plan de Compromisos Ambientales que evidencie la acciones ya adoptadas en la organización en materia de medioambiente.

Por otro lado, el compromiso de Ineco con el medio ambiente se traduce en la mejora constante de su propia gestión ambiental. Esta responsabilidad obliga a continuar adoptando medidas para mejorar la utilización de los recursos como la energía eléctrica, el agua y el papel, e incluir vehículos eléctricos en la flota de Ineco.



Datos de consumo



Agua

Consumo de agua total en Paseo de la Habana y edificio Egeo

CONSUMO DE AGUA (m³)		
AÑO	P HABANA	EGEO
2013	2.956	4.113
2014	2.796	5.028
2015	2.881	5.286

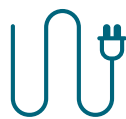
CONSUMO DE AGUA / EMPLEADO (m³)		
AÑO	P HABANA	EGEO
2013	7,49	5,1
2014	7,14	6,0
2015	8,29	5,3



Papel

Consumo de papel total en todas las oficinas de España

CONSUMO DE PAPEL (kg)		
AÑO	TOTAL	Kg/empleado
2013	36.193	14*
2014	30.980	13,4*
2015	31.084	13,1



Energía eléctrica

Consumo de energía eléctrica total tanto en todas las oficinas de España

CONSUMO ELÉCTRICO (gigajulios)	
2013	11.301,8**
2014	9.320,7**
2015	8.906,4

Combustible de calefacción



Consumo total de combustible de calefacción (sólo Paseo de la Habana)

CONSUMO GASÓLEO CALEFACCIÓN (litros)	
2013	7.403
2014	6.086
2015	5.687



Combustible de vehículos

Consumo de combustible de vehículos

CONSUMO DE COMBUSTIBLE DE VEHÍCULOS (litros)	
2013	791.000
2014	641.000
2015	734.000

*Rectificación sobre los datos de consumo de papel de años anteriores: se indicaban en kilos, cuando se trataba de kilos por empleado, y los datos eran nacionales.

**Rectificación sobre los datos de consumo de energía eléctrica de años anteriores: se trataba de datos nacionales, no sólo de las sedes de Madrid.

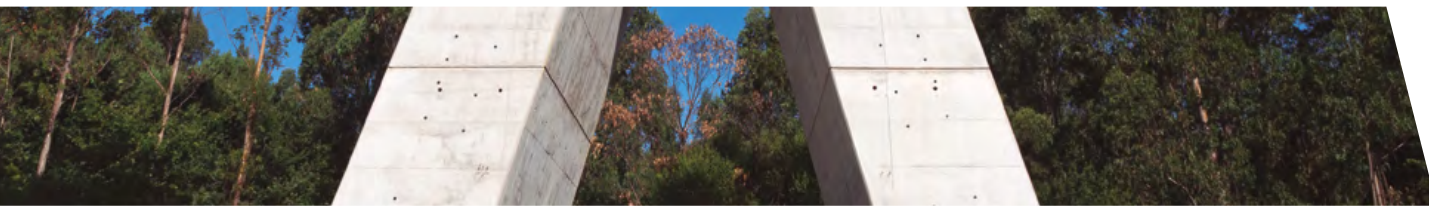


Emisiones totales, directas e indirectas

Emisiones totales, directas e indirectas de gases de
efecto invernadero

AÑO	EMISIONES DIRECTAS Toneladas de CO ₂ equivalente	EMISIONES INDIRECTAS Toneladas de CO ₂ equivalente	EMISIONES TOTALES Toneladas de CO ₂ equivalente
2013	2.103	5.644	7.747
2014	1.702	4.989	6.691
2015	2.280	4.339	6.620





Residuos

Cantidad de residuos peligrosos generados en Paseo de la Habana y edificio Egeo (fluorescentes, pilas, aparatos electrónicos y envases de residuos peligrosos)

CANTIDAD DE RESIDUOS PELIGROSOS GESTIONADOS (kg)	
2013	2.637*
2014	4.755*
2015	4.871

Cantidad de residuos no peligrosos generados en Paseo de la Habana y edificio Egeo. Los datos de papel y cartón incluyen de todas las oficinas de Madrid

DOMÉSTICOS (kg)	
2013	25.250
2014	19.703**
2015	20.140

2013	25.250
2014	19.703**
2015	20.140

ENVASES (kg)	
--------------	--

2013	7.720
2014	6.765
2015	10.728

PAPEL Y CARTÓN (kg)	
---------------------	--

2013	36.900
2014	34.380
2015	33.480

Consumo indirecto de energía

Viajes en avión y tren

TOTAL KM RECORRIDOS EN AVIÓN	
2013	24.383.483
2014	21.828.449
2015	21.472.103

TOTAL KM RECORRIDOS EN AVIÓN / EMPLEADO

2013	9.642
2014	9.422
2015	9.041

TOTAL KM RECORRIDOS EN TREN

2013	3.149.540
2014	2.643.596
2015	3.004.083

TOTAL KM RECORRIDOS EN TREN / EMPLEADO

2013	1.245
2014	1.141
2015	1.263

* Rectificación sobre los datos de años anteriores: las cifras del anterior Informe correspondían en realidad al consumo de combustible de vehículos.

**Corrección del dato ofrecido en el Informe anterior.

Responsabilidad y compromiso con el medio ambiente en nuestras soluciones de innovación

Ineco impulsa el desarrollo de soluciones de innovación que compatibilizan la mejora de nuestra competitividad con el respeto al medio ambiente. Conscientes de los efectos colaterales que el transporte tiene en el cambio climático, las compañías mantiene año tras año su compromiso en la búsqueda de soluciones sostenibles.

Como prueba de ello, destaca la participación en los siguientes proyectos de I+D+i, dirigidos a reducir el impacto ambiental y el uso eficiente de los recursos:

Apuestas internas:

- *Smart cities*: desarrollo de una plataforma propia de *smart city*, Citineco, para la gestión de ciudades sostenibles. Esta herramienta permite realizar simulaciones con el fin de prever el comportamiento de la ciudad ante determinados cambios. Se centra principalmente en la movilidad, aunque permite la integración de otros aspectos como gobierno, medioambiente, etc.
- Cambio climático: estudios para el análisis de los efectos del cambio climático sobre el diseño y explotación de infraestructuras de transporte.
- HEDIPRO: desarrollo de una herramienta para el diseño optimizado de procedimientos de vuelo, que permite reducir el impacto ambiental de las rutas seguidas por las aeronaves mediante el ahorro de combustible y la reducción de emisiones.

Proyectos de colaboración:

- SESAR (Single European Sky ATM Research): implantación de una red ATM europea de altas prestaciones, que tiene entre sus objetivos la reducción de emisión de CO₂ de los vuelos.
- MINOXSTREET: enmarcado en el programa Life+ con la Comisión Europea. Su objetivo es evaluar la eficiencia de las tecnologías catalíticas para reducir los niveles de óxido de nitrógeno en los entornos urbanos.
- ARID-LAP: desarrollo de soluciones que minimicen o prevean la afección de los climas áridos sobre las infraestructuras ferroviarias de altas prestaciones.
- SMART (Shared Monitoring Alert and Reaction Tracking-Oceanic): evaluación de la reducción de las emisiones de CO₂ como resultado de la optimización del uso de la información meteorológica, la posición y la integración de planes de vuelo.

Ineco garantiza la sostenibilidad medioambiental en sus soluciones técnicas

Ineco, de manera habitual, integra la sostenibilidad y las soluciones ambientales en todas las etapas del ciclo de vida de las infraestructuras que concibe, diseña y explota. Estas acciones van desde la evaluación ambiental, a nivel estratégico y de proyecto, hasta los análisis especializados de cada uno de los factores ambientales potencialmente afectados, incluyendo ruido y contaminación atmosférica. Las herramientas basadas en Sistemas de Información Geográfica (SIG) y de modelización son el soporte habitual de trabajo.

La experiencia en consultoría y planificación del transporte, de fuerte base territorial, ha servido para ampliar los servicios ambientales de la empresa a la planificación hidrológica y la gestión de residuos. Todo ello, contribuye a afianzar, el compromiso de Ineco con la mitigación y adaptación a los efectos del cambio climático.

La capacidad de la empresa en cuanto a soluciones ambientales se completa con una larga experiencia en implantación, mantenimiento y auditorías de sistemas de gestión ambiental.



Comprometidos con nuestros proveedores

Los proveedores desempeñan un papel muy importante en la gestión empresarial. Por ello, resulta fundamental contar con colaboradores que puedan suministrar a Ineco los servicios que se requieran, manteniendo los más altos estándares de calidad. Es indispensable conseguir el compromiso de los proveedores para poder alcanzar los objetivos de cada proyecto. Por ello, la comunicación y el alineamiento de la estrategia del proveedor con la de la compañía es cada vez más importante.

Ineco, para adaptar sus procesos de contratación al entorno internacional, ha redactado las Condiciones Generales de Contratación de México y Brasil, ajustándose a la normativa de cada país.



Comunicación, igualdad y transparencia

Los principios por los que se rigen las normas internas de contratación en Ineco son:

Principio de publicidad

La compañía aplica este principio insertando las Condiciones Generales de Contratación en la página web; publicando los procesos de contratación en la Plataforma de Contratación del Estado (www.contrataciondelestado.es), y en su caso, también en la web de Ineco, sin perjuicio de recurrir a otros medios adicionales de publicidad para contrataciones derivadas de encomiendas de gestión.

Principios de concurrencia, igualdad y no discriminación

Ineco vela por garantizar el libre acceso a la contratación por cualquier empresa, comenzando por la descripción no discriminatoria del objeto del contrato. Además garantiza la igualdad de acceso para los operadores económicos de todos los estados miembros de la Unión Europea, con el reconocimiento de títulos, certificados y otros diplomas de los diferentes países de la UE.

Asimismo, es una directiva fundamental de la compañía no facilitar información de forma discriminatoria que pueda proporcionar ventajas a determinados licitadores respecto del resto.

Principio de transparencia

Ineco cumple los requisitos de este principio, pues tiene publicadas las Normas Internas de contratación con especificación del proceso de contratación que aplica, así como los órganos de adjudicación establecidos. También tiene publicadas las Condiciones Generales de contratación aplicables a los contratos; y establece criterios objetivos de valoración en cada pliego, para adjudicar siempre a la oferta económicamente más ventajosa, de acuerdo a esos criterios.

Principio de confidencialidad

La garantía de cumplimiento de este principio se materializa en la cláusula de confidencialidad que se incluye en las Condiciones Generales de Contratación, que en algunos procesos en particular se complementa con declaraciones específicas.

Contratación de obras, suministros y servicios en 2015:

La cifra de subcontrataciones para el 2015 ascendió a 78.280.283,08 €. En el ámbito internacional, el volumen de subcontrataciones con proveedores locales fue de 13.244.391,06 €, lo que supone un 17% del total subcontratado.





Anexo I

Balance de situación





Balance de situación

Activo

2015

2014

ACTIVO NO CORRIENTE	17.009.414 €	17.539.017 €
Inmovilizado intangible	2.149.735 €	680.951 €
Aplicaciones informáticas	2.149.735 €	680.951 €
Inmovilizado material	9.092.397 €	9.124.918 €
Terrenos y construcciones	6.629.590 €	7.019.404 €
Instalaciones técnicas, y otro inmovilizado material	2.462.807 €	2.105.514 €
Inversiones en empresas del grupo y asociadas a largo plazo	1.508.925 €	1.508.925 €
Instrumentos de patrimonio	1.508.925 €	1.508.925 €
Inversiones financieras a largo plazo	861.700 €	841.441 €
Otros activos financieros	861.700 €	841.441 €
Activos por impuesto diferido	3.396.657 €	5.382.782 €
ACTIVO CORRIENTE	161.558.167 €	151.278.510 €
Activos no corrientes mantenidos para la venta	-	-
Existencias	73.831 €	73.831 €
Anticipos a proveedores	73.831 €	73.831 €
Deudores comerciales y otras cuentas a cobrar	104.645.137 €	101.857.699 €
Clientes por ventas y prestaciones de servicios	52.843.765 €	70.625.360 €
Clientes, empresas del grupo y asociadas	44.643.017 €	27.137.223 €
Deudores varios	555.355 €	611.765 €
Personal	621.361 €	104.182 €
Activos por impuesto corriente	5.981.639 €	3.379.169 €
Inversiones en empresas del grupo y asociadas a corto plazo	73.447 €	32.491 €
Otros activos financieros	73.447 €	32.491 €
Inversiones financieras a corto plazo	831.293 €	546.401 €
Créditos a empresas	378.305 €	378.305 €
Valores representativos de deuda	8.069 €	22.667 €
Derivados	423.774 €	124.752 €
Otros activos financieros	21.145 €	20.677 €
Periodificaciones a corto plazo	514.836 €	-
Efectivo y otros activos líquidos equivalentes	55.419.623 €	48.768.088 €
Tesorería	40.419.623 €	38.768.088 €
Otros activos líquidos equivalentes	15.000.000 €	10.000.000 €
TOTAL ACTIVO	178.567.581 €	168.817.527 €

Patrimonio neto y pasivo

2015 2014

PATRIMONIO NETO	85.879.117 €	83.586.583 €
Fondos propios	85.824.559 €	83.521.735 €
Capital	8.250.660 €	8.250.660 €
Capital suscrito	8.250.660 €	8.250.660 €
Prima de emisión	12.857.007 €	12.857.007 €
Reservas	58.045.121 €	58.045.121 €
Legal y estatutarias	1.650.132 €	1.650.132 €
Otras reservas	56.394.989 €	56.394.989 €
Resultado del ejercicio	6.671.771 €	4.368.947 €
Subvenciones, donaciones y legados recibidos	54.558 €	64.848 €
PASIVO NO CORRIENTE	1.894.386 €	2.080.230 €
Provisiones a largo plazo	1.418.954 €	1.553.455 €
Otras provisiones	1.418.954 €	1.553.455 €
Deudas a largo plazo	338.968 €	372.543 €
Otros pasivos financieros	338.968 €	372.543 €
Pasivos por impuesto diferido	136.464 €	154.232 €
PASIVO CORRIENTE	90.794.078 €	83.150.714 €
Provisiones a corto plazo	4.863.875 €	10.881.039 €
Deudas a corto plazo	512.867 €	461.798 €
Derivados	423.774 €	292.729 €
Otros pasivos financieros	89.093 €	169.069 €
Deudas con empresas del grupo y asociadas a corto plazo	-	36.018 €
Acreedores comerciales y otras cuentas a pagar	85.417.336 €	71.771.859 €
Proveedores	16.483.767 €	13.417.562 €
Proveedores, empresas del grupo y asociadas	75.050 €	62.064 €
Acreedores varios	137.145 €	19.006 €
Personal (remuneraciones pendientes de pago)	6.065.527 €	4.657.023 €
Otras deudas con las Administraciones Públicas	10.170.029 €	7.610.472 €
Anticipos de clientes	52.485.818 €	46.005.732 €
Periodificaciones a corto plazo	-	-
TOTAL PATRIMONIO NETO Y PASIVO	178.567.581 €	168.817.527 €



Anexo II

Cuenta de resultados





Cuenta de resultados

Operaciones continuadas

	2015	2014
Importe neto de la cifra de negocios:	195.390.772 €	182.460.787 €
Ventas	195.390.772 €	182.357.000 €
Prestaciones de servicios	-	103.787 €
Aprovisionamientos:	(39.565.747 €)	(34.984.582 €)
Trabajos realizados por otras empresas	(39.565.747 €)	(34.984.582 €)
Otros ingresos de explotación:	965.129 €	1.483.569 €
Ingresos accesorios y otros de gestión corriente	184.560 €	562.557 €
Subvenciones de explotación incorporadas al resultado del ejercicio	780.569 €	921.012 €
Gastos de personal:	(126.400.147 €)	(119.690.102 €)
Sueldos, salarios y asimilados	(90.276.932 €)	(84.742.913 €)
Cargas sociales	(35.594.650 €)	(33.278.739 €)
Provisiones	(528.565 €)	(1.668.450 €)
Otros gastos de explotación	(23.675.518 €)	(20.993.946 €)
Servicios exteriores	(18.566.956 €)	(18.558.835 €)
Tributos	(2.037.348 €)	(1.752.857 €)
Pérdidas, deterioro y variación de provisiones por operaciones comerciales	(3.071.214 €)	(682.254 €)
Amortización del inmovilizado	(1.810.612 €)	(1.597.598 €)
Deterioro y resultado por enajenaciones del inmovilizado	-	-
Deterioros y pérdidas	-	-
Otros resultados	3.225.887 €	208.444 €
RESULTADO DE EXPLOTACIÓN	8.129.764 €	6.886.572 €
Ingresos financieros:	233.377 €	717.206 €
De participaciones en instrumento de patrimonio	-	-
En empresas del grupo y asociadas	2.961 €	3.119 €
De valores negociables y otros instrumentos financieros	-	-
De terceros	230.416 €	714.087 €
Gastos financieros:	(14.700 €)	(116.551 €)
Por deudas con terceros	(14.700 €)	(116.551 €)
Variación de valor razonable en instrumentos financieros	161.788 €	(249.340 €)
Cartera de negociación y otros	161.788 €	(249.340 €)
Diferencias de cambio	(240.681 €)	973.357 €
RESULTADO FINANCIERO	139.784 €	1.324.672 €
RESULTADO ANTES DE IMPUESTOS	8.269.548 €	8.211.244 €
Impuestos sobre beneficios	(1.597.777 €)	(3.842.297 €)
RESULTADO DEL EJERCICIO PROCEDENTE DE OPERACIONES CONTINUADAS	6.671.771 €	4.368.947 €
RESULTADO DEL EJERCICIO	6.671.771 €	4.368.947 €





 **ineco**

www.ineco.com