

INFORME DE
SOSTENIBILIDAD

Ingeteam

2015





ÍNDICE

CARTA DEL CONSEJERO DELEGADO DE INGETEAM, D. ADOLFO REBOLLO GÓMEZ	4
INTRODUCCIÓN	6
INFORME DE SOSTENIBILIDAD	8
Misión, visión y valores	10
Informe de sostenibilidad	12
Compromiso medioambiental	13
Prevención de Riesgos Laborales	16
Nuestro equipo humano	20
Ingeteam presente en la sociedad	24
Indicadores GRI	28
PRINCIPIOS DEL PACTO MUNDIAL	30
DIRECTORIO DE EMPRESAS INGETEAM	34

CARTA DEL CONSEJERO DELEGADO DE INGETEAM



A lo largo de la trayectoria del Grupo Ingeteam hemos sabido reconocer aquellas oportunidades que también se presentan en épocas complejas como la actual. Ciertamente, hoy vivimos en un mundo que cambia a cada minuto y muy a menudo presenta situaciones nuevas que debemos gestionar en un proceso de adaptación permanente. Esta adaptación alcanza los cuatro vectores sobre los que se enfoca la sostenibilidad en Ingeteam: las personas, el medio ambiente, la seguridad y el efecto de nuestra actividad sobre la Comunidad. De todo ello se rinde cuenta en el presente informe.

Así, nuestro grupo ha visto y experimentado igualmente cambios notables en los últimos años como consecuencia de un proceso de expansión internacional, cuyos resultados han empezado a repercutir de pleno en todos los niveles de nuestra organización (como el aumento en la cifra de ventas del 16% con relación al año anterior, y otros como la gestión de un enfoque multicultural de nuestras implantaciones internacionales).

2015 ha vuelto a ofrecernos la oportunidad de seguir profundizando en los objetivos que nos trazamos –y anticipábamos en la Memoria de 2014. Y vistos en perspectiva, los distintos indicadores que dan fe de la consolidación de nuestro crecimiento se corresponden con el esfuerzo y el tesón demostrado por nuestro Equipo Humano (que ha visto como 460 personas se incorporaban a la familia Ingeteam globalmente), concienciado en resolver los retos que presente la evolución del contexto económico global a corto o medio plazo. Además, en este sentido conviene recordar que nuestro negocio, basado en el progreso tecnológico aplicado a la generación, gestión, transporte y consumo de energía eléctrica y automatización de la industria (siderúrgica, naval, ferroviaria, minera, etc.), resultará clave en la próxima década que habrá de ver culminar los avances que impulsamos entre otros muchos campos, en materia de electrónica, comunicación y gestión de las energías.

Estos avances actualizan los sistemas de conversión de energía eléctrica que desarrollamos en un constante esfuerzo de innovación. El resultado de la aplicación de estos sistemas en los sectores en los que actuamos, redunda en una reducción significativa de la emisión de CO₂ y mejora permanente los procesos en lo que se refiere a la eficacia y eficiencia de los mismos, así como del uso de la energía, tanto en consumo como en generación, con un claro objetivo de sostenibilidad. Más del 65% de nuestra cifra de ventas de 2015 proviene de los productos, soluciones y servicios orientados a las energías renovables.

A este respecto, la innovación seguirá siendo un factor determinante que habrá de caracterizarnos en el futuro como también, la eficiencia y la contención del gasto que contribuirán a posicionarnos en el liderazgo internacional al cual aspiramos.



D. Adolfo Rebollo Gómez
Consejero Delegado

INTRODUCCIÓN

En 2015 el crecimiento consolidado del Grupo Ingeteam ofrece una variedad de resultados cuyo estudio pormenorizado ha de poder inferirse del análisis de la información recogida en el presente Informe. En efecto, los datos que reportamos con detalle y criterios de transparencia permiten a cualquier persona o grupo de interés situar nuestros puntos fuertes y precisar aquellos aspectos que deben ser corregidos en aras de un mejoramiento en nuestra organización.

Pero además de los preceptivos balances e indicadores, subyace una sensibilidad que igualmente intentamos transmitir a todas las personas que de una forma u otra se vinculan en todo el mundo con cualquiera de nuestras empresas: nuestra sincera preocupación por el medioambiente, nuestros desvelos por mejorar la seguridad y la salud en el trabajo, garantizar el desarrollo, la formación y la igualdad efectiva a todos los niveles en nuestro Equipo humano, y nuestro deseo de seguir avanzando en un modelo de crecimiento sostenible que incorpora las mejores prácticas e interactúa con la comunidad local allí donde estamos presentes.

Con todo, este Informe aspira a ofrecer una presentación exhaustiva, equilibrada y razonable de nuestro desempeño a lo largo del año.









INFORME DE SOSTENIBILIDAD

“CUIDAMOS DE LO
QUE LA NATURALEZA
NOS OFRECE”

Contenido:

Misión, visión y valores
Compromiso medioambiental
Prevención de Riesgos Laborales
Equipo humano
Comunidad
Principios del Pacto Mundial
Indicadores GRI

MISIÓN, VISIÓN Y VALORES

NUESTRA MISIÓN

“Aplicar la ingeniería a la investigación, el diseño, la innovación, la fabricación y la venta de productos y servicios personalizados o con alto contenido tecnológico en aquellos campos donde exista gran intercambio de energía, que ayuden a nuestros clientes a alcanzar sus metas, favoreciendo un modelo energético sostenible y contribuyendo al bienestar humano”.

NUESTRA VISIÓN

“Conseguir que Ingeteam sea una empresa líder en los mercados en los que actúa, experta en máquina eléctrica rotativa, electrónica de potencia y electrónica de control”.

NUESTROS VALORES

“Trabajamos con una actitud proactiva, habiendo interiorizado de antemano, el esfuerzo diario por mejorar la calidad de nuestras actuaciones, examinando las soluciones y asumiendo los resultados con rectitud. Pues desde nuestra honestidad personal y corporativa cuidamos el trato justo, la confianza y el respeto mutuos, y todo el caudal que la diversidad ofrece además a nuestra organización. Tendemos al bienestar de todos y nos interesamos en avanzar hacia un crecimiento sostenible, conciliando así los principios de la RSC, cuyos efectos, en el seno de nuestro Grupo, difundimos mediante una comunicación transparente y fluida, dirigida a nuestros grupos de interés.”





INFORME DE SOSTENIBILIDAD



Éste es el cuarto Informe de Sostenibilidad que presentamos anualmente a nuestros grupos de interés reportando, de nuevo, nuestros resultados y avances en materia de Responsabilidad Social Corporativa con arreglo al estándar mundial G3 de Global Reporting Initiative (GRI). Mediante este procedimiento exhaustivo deseamos ofrecer una visión detallada y fehaciente sobre el desempeño del Grupo Ingeteam con relación a la triple cuenta de resultados alcanzados en el ámbito económico, social y ambiental a lo largo de 2015.

Año tras año, nuestros esfuerzos se encaminan a promover el respeto a los derechos humanos, laborales, de protección medioambiental y de lucha contra la corrupción, conforme a los 10 principios del Pacto Mundial de Naciones Unidas. La suma de estos esfuerzos constituye la esencia de nuestro compromiso por construir, más allá de las normas legalmente exigibles, un mundo mejor para las generaciones futuras.

En 2015 hemos proseguido nuestro proceso de expansión internacional con presencia en más de 30 países y un fuerte empuje en nuestras actividades y producción, cuyas necesidades han motivado un lógico y notable aumento en la contratación de nuevos trabajadores en numerosas filiales del extranjero. Pero a todos los integrantes

de nuestro equipo humano (nuevos o veteranos sin distinción) hemos ofrecido una nueva campaña de sensibilización sobre seguridad en el trabajo en el marco de la Prevención de Riesgos Laborales: “TOMATE TU TIEMPO, por tu salud y tu seguridad. Párate-Piensa-Actúa.”

También hemos aumentado fuertemente la dotación presupuestaria destinada a inversiones ambientales, y reducido en gran medida nuestras emisiones de gases de efecto invernadero.

Colaborando estrechamente con entidades como la Fundación Adecco hemos contribuido a paliar situaciones de exclusión social ofreciendo programas e itinerarios de empleo a numerosas personas en riesgo, hoy de nuevo recuperadas para el mercado laboral.

Y nos complace enormemente haber cedido todo el equipo y material necesarios para generar un sistema de almacenamiento de energía fotovoltaica en un hospital de una aldea de Benín (en África), gracias al cual los pacientes reciben un mejor servicio sanitario. Y haber logrado, además, colaborando con la ONG Acción Contra el Hambre, 3767 días de tratamiento nutricional con el fin de atender a las necesidades de cientos de niños afectados de desnutrición aguda.

INGETEAM AL CUIDADO DEL MEDIOAMBIENTE

“LA NATURALEZA ES
INAGOTABLEMENTE SOSTENIBLE
SI CUIDAMOS DE ELLA. ES
NUESTRA RESPONSABILIDAD
UNIVERSAL LEGAR UNA
TIERRA SANA A LAS FUTURAS
GENERACIONES.”

(Sylvia Dolson)

El compromiso de toda la organización por la conservación del medioambiente y la protección del entorno es, desde nuestros orígenes, un objetivo permanente. Forma parte del día a día de nuestra actividad productiva de tal manera que hoy, ya no sabríamos trabajar distinguiendo uno de otra.

En efecto, el desarrollo sostenible hacia el que tendemos, capaz de satisfacer las necesidades actuales sin por ello poner en entredicho los recursos y las posibilidades de las futuras generaciones conlleva, de entrada, la adopción de métodos de producción cada vez más eficaces, evitando emisiones tóxicas, minimizando residuos, reduciendo consumos y facilitando el reciclaje. Pero también requiere, además del cumplimiento ineludible de los requisitos legales y reglamentos aplicables a nuestras actividades, la máxima implicación, la motivación y la formación de todos nuestros trabajadores. Y conlleva asimismo, el establecimiento de unos objetivos anuales concretos y su seguimiento mediante unos Indicadores fiables, informando de la marcha de estos objetivos tanto a la empresa como a nuestros gru-

pos de interés. Estos son los cimientos o premisas básicas sobre los cuales afianzamos la Responsabilidad Social Corporativa en el seno de nuestra organización.

Una particularidad añadida relativa a la evolución del proceso de internacionalización impulsado en los últimos años radica en nuestro esfuerzo sostenido por mantener, y aun mejorar en lo posible los resultados sobre objetivos y políticas medioambientales en todas las geografías donde operamos. Pero indudablemente, cabe tener en cuenta este comportamiento expansivo de la organización a la hora de interpretar los datos que registran los sucesivos indicadores anuales. Así, por ejemplo en 2015, esto mismo se infiere, de un lado, del incremento de los residuos industriales, y se infiere, de otro lado, de las emisiones de CO² procedentes de nuestro parque móvil como consecuencia, en ambos casos y en términos generales, de un aumento tanto en la producción de nuestras filiales de Estados Unidos y Brasil, como por la proliferación de contratos de servicios de operación y mantenimiento y también, la apertura de nuevas filiales.

Aún así, en 2015 cabe destacar igualmente el esfuerzo notorio por aumentar de nuevo el reciclaje de consumibles y el uso de materiales reciclados como papel y cartón, y en particular, las tareas de limpieza realizadas en numerosos almacenes con el fin de reciclar material obsoleto. Y a pesar del incremento registrado en la producción, y de las nuevas implantaciones, hemos logrado avanzar todavía en la optimización de nuestros ratios de consumo. Así, mediante el control continuo y los cambios de ubicación realizados en inmuebles también hemos reducido nuestros niveles de consumo de agua.

Pero sobre todo, en 2015 hemos reducido las emisiones de gases de efecto invernadero con relación al aumento detectado en 2014, situándolas por debajo incluso a las registradas en el año anterior.

Y para atender e impulsar todos estos esfuerzos hemos contribuido, por último, aumentando fuertemente la dotación presupuestaria destinada en 2015 a inversiones ambientales.

INDICADORES GRI

(COMPROMISO MEDIOAMBIENTAL)

EN1

RECICLAJE DE RSU

Continuamos en la línea de incrementar el reciclaje de consumibles.

		2013	2014	2015
Papel consumido	Kg. por persona y año	8	9,50	8,14
Cartón consumido	Kg. por persona y año	10	8,11	12,68
Madera consumida	Kg. por persona y año	112	130,60	109,99
Productos químicos consumidos	Kg. por persona y año	51	46,91	49,48

EN2

USO DE MATERIALES RECICLADOS

La empresa sigue impulsando la utilización de materiales reciclados, aumentando su uso, tanto en papel como en cartón.

	2013	2014	2015
Papel reciclado	27 %	26,70 %	32,38 %
Cartón reciclado	44 %	38,65 %	39,26 %

EN3

CONSUMO DIRECTO DE ENERGÍA

A pesar del aumento de la producción y de las nuevas implantaciones, continuamos avanzando en la optimización de los ratios de consumo.

		2013	2014	2015
Energía eléctrica	kWh por persona	4.782	4.371	3.978,74
Gas natural	kWh por persona	3.871	3.135	3.079,97
Gasoil	kWh por persona	425	215,94	201

EN6

EMISIONES DE CO₂ EVITADAS POR EL USO DE LOS EQUIPOS DE ENERGÍAS RENOVABLES PRODUCIDOS POR INGTEAM

Esta cifra ha crecido con respecto al año pasado debido al aumento en la producción de equipos destinados a energía eólica, fotovoltaica e hidroeléctrica, evitando así la emisión de más de 5.500 toneladas de gases de efecto invernadero a la atmósfera.

		2013	2014	2015
Emisiones de CO ₂ evitadas al año	MTn	3.818	5.136	5.635

EN8

CONSUMO DE AGUA

El continuo control y cambios de ubicación en inmuebles han propiciado un menos consumo de agua en este ejercicio.

	2013	2014	2015
Litros de agua consumida _____ por persona y día _____	38 _____	31,36 _____	26,99

EN16

EMISIONES DE GASES DE EFECTO INVERNADERO

Este indicador está directamente influenciado por los ritmos de la fabricación.

	2013	2014	2015
Toneladas de CO ² (de combustibles fósiles) _____	2.575 _____	3.910 _____	2.197,03
Toneladas de CO ² (de consumo eléctrico) _____	5.835 _____	6.191 _____	6.118,28

EN22

RESIDUOS

En términos generales un aumento de producción en nuestras filiales de Brasil y Estados Unidos, ha producido un incremento de residuos industriales, excepto de papel.

	2013	2014	2015
Papel _____ Tn _____	38 _____	47 _____	40
Cartón _____ Tn _____	53 _____	43 _____	69
Plástico _____ Tn _____	30 _____	26 _____	47
Madera _____ Tn _____	263 _____	310 _____	323
Residuos peligrosos _____ Tn _____	63 _____	75 _____	117
Metales _____ Tn _____	2.281 _____	4.076 _____	3.2371
Eléctrico-electrónicos _____ Tn _____	24 _____	11 _____	30

EN29

EMISIONES DE CO² PROVENIENTES DE LA MOVILIDAD DE VEHÍCULOS

El incremento en contratos de servicios de operación y mantenimiento, y la apertura de nuevas filiales, ha provocado un aumento de las cifras en este apartado.

	2013	2014	2015
CO ² en Tn. provenientes de la movilidad de vehículos para la empresa _____	1.063 _____	1.131 _____	1.556,53
CO ² en Tn. provenientes de la movilidad in-itinere _____	4.665 _____	3.157 _____	3.976,69

EN30

IMPORTE EN EUROS DE LOS GASTOS E INVERSIONES AMBIENTALES

En la línea del cuidado del ambiente que nos rodea, hemos aumentado el esfuerzo en esta materia.

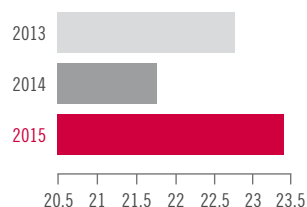
	2013	2014	2015
Gastos e inversiones ambientales _____	174.421 _____	142.146 _____	201.262

PREVENCIÓN DE RIESGOS LABORALES

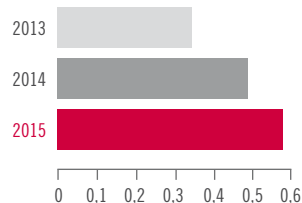
“ COMIENZA A
MANIFESTARSE LA
MADUREZ CUANDO
SENTIMOS QUE
NUESTRA PREOCUPACIÓN
ES MAYOR POR LOS
DEMÁS QUE POR
NOSOTROS MISMOS ”
(Albert Einstein)

El proceso de internacionalización del negocio iniciado a través de las filiales del Grupo en más de 30 países suscita una actividad heterogénea y al mismo tiempo genera una superior atención relativa a la PRL en aquellos lugares donde nuestra actividad es mayor, tal como acontece en los casos de Francia, Italia, Noruega, Rumania, Polonia, así como en Chile, México, Venezuela, Brasil y Panamá, además de Sudáfrica.

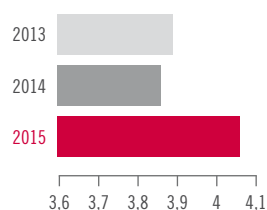
Índice de frecuencia - 23,41



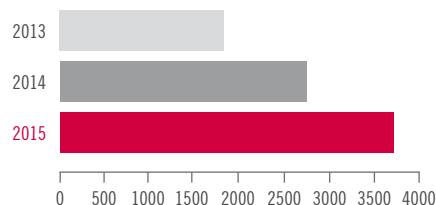
Índice de gravedad - 0,58



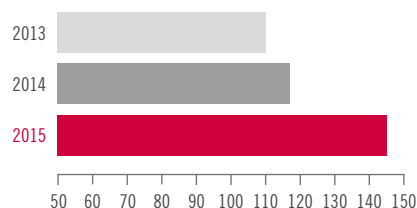
Índice de incidencia - 4,08



Jornadas perdidas totales - 3.680,36



Accidentes con baja - 145



Dado el cúmulo de factores derivados (la variedad de destinos, las diferentes legislaciones locales en materia de PRL, la diversificación de actividades de los negocios, o la dificultad en algunas comunicaciones) nuestro modelo de gestión ha de tender, como de hecho, ya ocurre, hacia una progresiva coordinación de la PRL en clave internacional.

También confluyen a este respecto el desarrollo mismo de los negocios y el aumento de la actividad en las filiales, factores que a menudo aconsejan el apoyo y seguimiento en algunos casos de las empresas matrices en España, con el fin de establecer pautas o modelos de gestión adecuados, predefinidos e integrados conforme a las respectivas legislaciones locales.

Ello no obstante, durante 2015 registramos un repunte en nuestros indicadores globales. Pero este aumento en las incidencias sin duda debe ser interpretado a la luz de otros datos (o indicadores) más significativos por cuanto reportan, de un lado, un notable incremento de las contrataciones en numerosas filiales, y de otro lado, un fuerte aumento de la actividad en algunos sectores de mayor riesgo en el desempeño de las operaciones laborales cotidianas. Esto ha sucedido, a modo de ejemplo, en las filiales de Francia e Italia y en nuestra planta de Brasil, donde hemos pasado de una plantilla de 60 trabajadores a otra con un promedio de 150 en el plazo de un solo año. Por otro lado, tanto en Ingeteam Service como en Indar, hemos logrado reducir en 2015 los indicadores de accidentalidad, así como mantener los niveles de años anteriores para los casos de Ingeteam Power Technology y Pine Equipos Eléctricos.

Con todo, nuestro empeño por concienciar y sensibilizar todavía más a los trabajadores de Ingeteam en materia de Prevención de Riesgos Laborales, ha originado en 2015 la puesta en marcha de una nueva campaña sobre la seguridad y salud en el trabajo, bajo el lema “TOMATE TU TIEMPO, por tu salud y tu seguridad”. Esta campaña, promueve una serie de acciones destinadas a diferentes colectivos, personal de campo, personal de fábrica, almacenes y laboratorios, y un tercer colectivo de personal de oficinas. Pero además, la campaña extiende

la promoción de la salud centrada en los hábitos de vida saludables y cuenta con un concepto creativo innovador: “párate, piensa y actúa”, siendo extensible este concepto a todos los ámbitos de la vida, tanto profesional como extraprofesional.

Las dos campañas específicas en las que ha trabajado este 2015, han sido la de Riesgo Eléctrico, dirigida al personal de campo, y una segunda de Seguridad Vial dirigida a todos los colectivos.





En relación con nuestros objetivos, también en 2015 hemos logrado estandarizar el protocolo de control de PTA (Pre Trip Advisory) corporativo, afianzando de este modo la información previa para viajes internacionales. Asimismo hemos concluido el proceso de Auditoría Penal en PRL corporativo mediante la realización de jornadas sobre PRL destinadas a la alta dirección corporativa y a las direcciones de los negocios de Ingeteam en España. Igualmente, hemos logrado estandarizar la ropa de trabajo (EPI Cat III), para los negocios de Ingeteam Service e Ingeteam Power Technology con arreglo a las normativas siguientes:

- *EN 340*: Ropa de protección. Requisitos generales.
- *EN 11612*: Ropa de protección contra el calor y la llama. A1A2 B1 C1.

- *EN 1149-5*: Ropa de protección destinada a la protección del usuario de Riesgos electrostáticos.
- *EN 61482-1-1*: Ropa de protección contra los peligros térmicos de un arco eléctrico. Método de la caja. Clase 1.
- *NFPA 70E (HRC 2)*. Standard for Electrical Safety in the Workplace.

Por último, desde Pine Instalaciones y Montajes, S.A., hemos investigado e implementado la normativa sobre PRL en el entorno internacional para trabajos en plataformas Offshore. También hemos obtenido la certificación de los centros de formación de Albacete y Juchitán de Zaragoza (México) en el estándar BST GWO, y afianzado el Servicio de Prevención Mancomunado en Indar Electric e Indar Máquinas Hidráulicas.

Otros aspectos a destacar en los diferentes negocios son:

■ IPT:

- Superación de la auditoría legal en PRL, realizada por parte de TUV, sin derivar en No Conformidades.
- Superación de las Auditorías de Certificación y recertificación OHSAS 18001 en cada Unidad Productiva de IPT.
- Oferta de vacunación estacional y estandarización de control de vacunación para trabajadores con destinos internacionales.
- Elaboración de un estudio psicosocial, puesta en común y definición de acciones derivadas junto con la dirección de las UPs.
- Implementación en la UP Energy de plan de promoción de la salud mediante, búsqueda de sistema DESA (desfibrilador semiautomático), participación en carreras solidarias, eventos colaborativos como Desafío de Empresas, y oferta de almuerzos saludables.
- Puesta en marcha en la UP Paneles de un plan de inversiones ergonómico.
- Estudio en la UP Power Plants de la normativa sobre PRL en Chile en colaboración con la filial chilena para la elaboración de especificaciones a clientes.

■ **INGETEAM SERVICE:**

- Obtención de la Certificación OHSAS 18001 en Ingeteam Spa (Chile) para la actividad de Ingeteam Service.
- Establecimiento de un sistema de cualificaciones eléctricas internacional en filiales con actividad de Ingeteam Service.
- Debido al mantenimiento de la actividad continuada en las filiales de Francia y Rumania, se han incorporado dos Técnicos de Seguridad y Salud, uno en cada filial.

■ **PINE INSTALACIONES Y MONTAJES:**

- Durante 2015 ha sido reconocido con la entrega de sendas placas, por su buena labor en la gestión de PRL, por parte de clientes como ARCELOR MITTAL Sagunto y ARCELOR MITTAL Olaberria.

■ **INGETEAM SAS (FRANCIA):**

- Mejora de la frecuencia de reconocimientos médicos, pasando de 4 años (obligatorio según legislación francesa) a 2 años.
- Contratación de Técnico de Seguridad y Salud para el negocio de Service.

■ **INGETEAM GMBH (ALEMANIA):**

- Revisión y mejora del sistema de gestión de H&S en los centros de trabajo de Munich y Düsseldorf.

- Definición y formación de la Instrucción de Trabajos en campo, para Técnicos de Servicios.

■ **INGETEAM INC (EE.UU.):**

- En el negocio de INDAR, implantación de un plan de inspecciones de seguridad mensual a fin de controlar posibles accidentes sin daño físico (near miss program) en cada área productiva.

■ **INGETEAM LTDA (BRASIL):**

- Contratación de una Técnico de Seguridad y Salud Laboral.
- Monitorización de indicadores de accidentalidad y plan de seguimiento.
- Organización de una semana sobre PRL en planta productiva, con charlas presenciales y presentación de campaña de PRL corporativa.

■ **INGETEAM SA DE CV (MÉXICO):**

- Integración de un sistema de gestión de OHSAS 18001, estandarización de formaciones para técnicos de campo en el negocio de Service y refuerzo del plan de inspecciones de seguridad y observaciones preventivas.
- Salvaguardia de cumplimiento legal sobre PRL y formación en colaboración con AFJ, para los negocios de PGA, Wind y Fotovoltaico.



EL MOTOR DE INGETEAM: NUESTRO EQUIPO HUMANO

“ME GUSTARÍA CREAR
UNA COMPAÑÍA EN
LA QUE TODO EL MUNDO
PIENSE: SOY PARTE
DE UNA MISIÓN”

(Bill Gates)

El Grupo Ingeteam está formado por un equipo humano multidisciplinar con más de 3.500 trabajadores compenetrados profesionalmente, con una amplia formación y en constante crecimiento. El nuestro, es un equipo multicultural, confiable, con ganas de superación, preparado para el futuro y adaptable a los nuevos cambios con el ánimo de mejorar la calidad de nuestros servicios. Nos une la responsabilidad, nos mueve el afán de colaboración y nos impulsa la creatividad.

Así, el motor del Grupo Ingeteam, más allá de su avanzado desarrollo tecnológico, no es otro que el conjunto de las personas que lo componen. Y a todas ellas el Grupo, en su estructura organizativa desde sus órganos de gobierno, cuadros directivos y responsables del área de recursos humanos, les dedica una atención preeminente. Por ello, y con arreglo al marco legal vigente en cada país, la libertad de asociación y la aplicación de los convenios colectivos suscritos con los trabajadores se encuentran debidamente amparadas en el seno de cada una de nuestras filiales.



Pero además, nuestra política de retribución no discrimina entre géneros, y las medidas de conciliación laboral y familiar conforman una prioridad en el conjunto de los beneficios sociales que complementan el salario de los trabajadores: los seguros asistenciales y de accidentes, los comedores de empresa y la flexibilidad horaria con la que se combinan, entre otras ventajas, la reducción de jornada, los contratos a tiempo parcial, los permisos de maternidad y/o paternidad, las horas de lactancia, los seguros de salud, los permisos retribuidos y la flexibilidad en el calendario vacacional.

En efecto, la preocupación por el bienestar de nuestro equipo orienta desde hace años nuestras políticas de gestión de los recursos humanos conforme a los criterios de la Responsabilidad Social Corporativa al aplicar, por ejemplo, la diversidad e igualdad de oportunidades favoreciendo la inserción a personas con discapacidad física o sensorial.



Así, en 2015 hemos renovado nuestro convenio con Emakunde como entidad colaboradora para la Igualdad de Hombres y Mujeres y llevado a cabo acciones de sensibilización como ponentes a la jornada “Diferenciarse desde la Igualdad” organizada desde el CEBEK en colaboración con Lanbide y en el marco del ‘Foro de igualdad 2015’. Y también participamos en diversas jornadas organizadas a lo largo del año por Emakunde y Denbbora Sarea. Además, como empresa certificada en EFR (Empresa Familiarmente Responsable) por la Fundación Más Familia, organizamos el Foro EFR en nuestras instalaciones, invitando y compartiendo experiencias en materia de conciliación con numerosas empresas certificadas en el territorio de Bizkaia. También en materia de conciliación hemos trabajado organizando charlas y encuentros como “La Conciliación: Un nuevo paradigma en la dirección de personas”, con el objetivo de responder al compromiso adquirido en materia de conciliación por parte de nuestras filiales UPs Electronics y Technology.

Pero también con relación a 2015 cabe destacar que el perfil de nuestra plantilla se ha abierto aún más a la creciente presencia internacional del Grupo, que precisa alcanzar la integración de culturas, entornos y contextos dispares con el fin de atender a todas nuestras líneas de negocio operativas y al ulterior incremento en la producción. Por esta razón se han intensificado los procedimientos de contratación de personal en nuestras filiales en el extranjero con la consiguiente ampliación de la inversión en la formación debida, pero también con el inevitable descenso registrado en el porcentaje de contratos indefinidos.

Sin embargo, con referencia a la integración laboral (dado este notable aumento de nuevas contrataciones) destacan, los resultados obtenidos de nuestra colaboración con la Fundación Adecco con la cual, juntos, afrontamos situaciones de exclusión social atendiendo y ofreciendo programas e itinerarios de empleo a numerosas personas.

INDICADORES GRI

(EQUIPO HUMANO)

LA1

EVOLUCIÓN DE LA PLANTILLA

Las necesidades de aumento de producción y la apertura de nuevas filiales internacionales, han provocado un importante incremento en el empleo.

		2013	2014	2015
Tiempo medio trabajado en la empresa	años	8,77	8,72	8,43
Creación neta de empleo en el año	nº de puestos	-51,03	214	524
Edad media	años	37,97	37,85	37,84

LA2

CALIDAD DE LOS CONTRATOS

Ha habido un claro incremento de nueva contratación para cubrir las necesidades temporales de producción, por lo que ha disminuido el % de contratos indefinidos.

		2013	2014	2015
Contratos indefinidos respecto a la plantilla total	%	83,71	80,94	74,76
Externalización de la contratación por medio de ETT's	%	0,03	1,07	0,61

ACCESO A MEDIDAS DE CONCILIACIÓN FAMILIAR

La conciliación laboral y familiar es uno de los objetivos más buscados por Ingeteam.

		2013	2014	2015
Trabajadores con reducción de jornada	%	4,56	4,80	5,69
Empleados con flexibilidad horaria	%	43,39	42,99	40,61

LA10

FORMACIÓN

El incremento ocurrido en la plantilla en el año conlleva la necesidad de invertir en formación interna.

		2013	2014	2015
Horas formación al año por persona	H	53,54	29,49	41,34
Gasto en formación al año por persona	€	196	364	384

*En 2015 se han impartido un total de 110.289,04 horas

IGUALDAD DE GÉNERO

El incremento de la contratación en nuevos países fuera de la Unión Europea ha modificado los ratios de participación femenina y la naturaleza de los contratos.

		2013	2014	2015
Mujeres respecto a plantilla media	_____ % _____	17,85	18,32	16,41
Hombres respecto a plantilla media	_____ % _____	82,15	81,68	83,42
Mujeres con contrato indefinido	_____ % _____	83,25	80,50	77,60
Hombres con contrato indefinido	_____ % _____	82,17	79,12	73,05
Mujeres en órganos directivos de la empresa	_____ % _____	8,30	8,10	8,70
Hombres en órganos directivos de la empresa	_____ % _____	91,66	91,90	91,29

INSERCIÓN DE DISCAPACITADOS

En este apartado ha habido un aumento positivo en todos los indicadores.

		2013	2014	2015
Contratación indirecta de discapacitados	_____ % _____	3,72	5,70	5,91
Contratación directa de discapacitados	_____ % _____	0,45	0,47	0,48
Empresas con instalaciones adaptadas	_____ % _____	81	76,20	81,50



INGETEAM PRESENTE EN LA SOCIEDAD

En Ingeteam contribuimos activamente a la mejora de las sociedades en las que estamos presentes. Desde nuestros orígenes hemos colaborado en distintos ámbitos, y al igual que ampliamos nuestra presencia en distintos países, también continuamos participando mediante patrocinios y mecenazgos en las comunidades con las que interactuamos.

Diferenciamos estas acciones en tres tipos: técnico, social y deportivo.

TÉCNICOS

Consideramos que para contribuir a lograr una formación técnica de primer nivel para las empresas es necesario que éstas se comprometan con el mundo académico. En Ingeteam interactuamos en varios estratos formativos.

Por un lado colaboramos directamente con centros de Formación Profesional y Universidades Públicas y privadas, que se encuentran en nuestro entorno geográfico. También patrocinamos eventos técnicos relacionados con las actividades que desarrolla Ingeteam.

Ha sido un año de mucha actividad de foros de empleo, los cuales tienen como objetivo proporcionar un contacto directo entre las empresas y los alumnos de últimos cursos. Hemos acudido a los **Foros de empleo** organizados por las Universidades de Deusto, Mondragón, Navarra, País Vasco, Oviedo, etc.

Entendemos que las prácticas profesionales son muy importantes para que los estudiantes puedan desarrollar las habilidades adquiridas y conozcan de primera mano el funcionamiento de una empresa. Tenemos **convenios de colaboración** con la Facultad de Ingeniería de Deusto, Deusto Business School, Escuela Técnica de Ingeniería de Bilbao, Universidad de Mondragón, UPV Leioa y

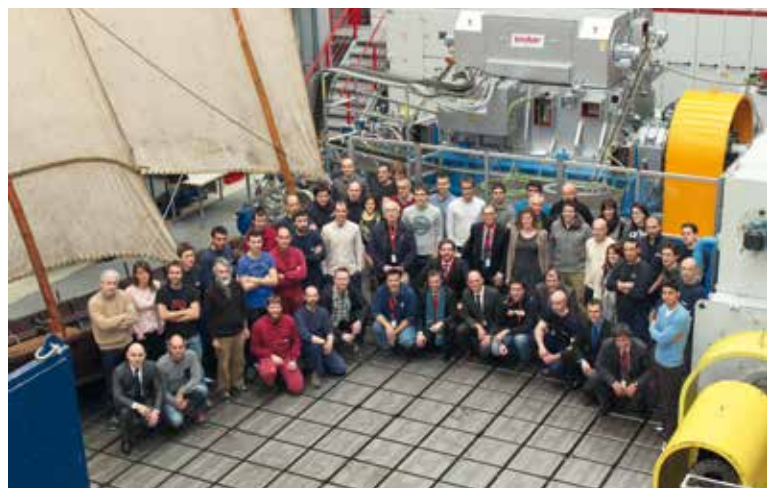


Sarriko, Armería Eskola, Universidad de Castilla la Mancha, Universidad Pública de Navarra, etc.

También disponemos de **convenios de acogida para prácticas** con centros de formación profesional como Elorrieta, Jesuitas, Salesianos, Txorierri, Iurreta, etc. y prácticas con el servicio vasco de empleo Lanbide. Además, colaboramos con las **Becas BBK** para la integración en el mundo laboral de los jóvenes, así como la **Fundación Novia Salcedo**.

Es necesario mencionar la aportación que realizamos a la **Fundación Adecco**, entidad sin ánimo de lucro que apuesta por la inserción laboral de las personas, que por diferentes motivos, se enfrentan con grandes dificultades para encontrar empleo. Este año han atendido y ofrecido itinerarios de empleo a 19.744 personas y han generado 6.230 empleos para personas en riesgo de exclusión.

Nuestra implicación con la docencia comienza en los primeros pasos de los jóvenes. Así, hemos colaborado con el **World Robot Olimpiad Donosti** celebrado este año. Se trata de una competición de robótica educativa de ámbito internacional, en la que los jóvenes tienen la oportunidad de aprender y demostrar su capacidad de resolución de problemas.



SOCIALES

Indar ha firmado un acuerdo de colaboración con el astillero pasaitarra Albaola según el cual en las instalaciones de Indar se ha exhibido una réplica de la **Nao San Juan** realizada por el astillero. La réplica del gran ballenero del siglo XVI combina para su propulsión la vela y la tecnología más avanzada, siendo un buque respetuoso con el medio ambiente y la fauna marina.

Gracias a este convenio, Indar ha apadrinado la vela de gavia mayor, elemento de propulsión del buque, que reproducirá en 2016 la travesía que realizó hasta costas canadienses en 1565. El ballenero busca fomentar el conocimiento, la conexión y la colaboración entre

diferentes pueblos, mirando al futuro en base a un pasado compartido.

Por otro lado, este año hemos vuelto a apoyar distintas asociaciones relacionadas con algo con lo que convivimos todos los seres humanos, y es la música. Ha sido el séptimo año consecutivo en el que colaboramos con la **Orquesta Sinfónica de Euskadi**, concretamente en los conciertos ofrecidos en Bilbao, Donostia, Gasteiz y Pamplona en abril con el nombre "Sinfonistas de ayer y hoy". También hemos continuado con el apoyo al coro de la centenaria **Colegio de Ingenieros de Bizkaia** y a la **Asociación Musical Alfredo Krauss (AMAK)**.

Como todos los años, hemos continuado colaborando con la asociación **DYA** (Detente y Ayuda) y con **Cruz Roja** en la que somos socios desde el año 1990.

También es de destacar la **donación de equipos** para un hospital en una aldea de Benín. Ingeteam fue invitada a prestar su conocimiento y su tecnología al servicio de este proyecto humanitario: la electrificación solar del centro médico de Kotopounga. La empresa, a través de su filial francesa, decidió colaborar haciendo una cesión del material necesario para lograr conectar un sistema de almacenamiento de energía asociado a una instalación fotovoltaica. Gracias a la generación de energía solar y al sistema de almacenamiento en baterías los pacientes pueden recibir un mejor servicio sanitario.

DEPORTIVOS

A lo largo de todo el año se han desarrollado diferentes actividades deportivas en las que Ingeteam ha participado.

Un evento deportivo, que también conlleva un importante bien social, en el que hemos participado son las carreras **Challenge Interempresas** celebradas en Bizkaia y Navarra. Estas carreras están organizadas por la ONG Acción contra el Hambre, y se realizan con el objetivo de conseguir el máximo de kilómetros posibles, para transformarlos en días de tratamiento que ofrecer a niños y niñas con desnutrición aguda. Gracias a los trabajadores de Ingeteam que participaron en la carrera de Pamplona (Navarra) se consiguió el equivalente a 1.198 días de tratamiento contra la desnutrición. Por otro lado, los trabajadores que participaron en la carrera de Zamudio (Bizkaia) consiguieron 2.438 días de tratamiento.

Este año ha sido frecuente la participación de Ingeteam en varias carreras populares. Como viene siendo habitual los compañeros de Ingeteam e Indar han participado en la carrera de empresas de Álava y de Donostia. Indar también ha colaborado con la carrera popular **Cross de Idiazabal**.



Como novedad este año en Albacete, Ingeteam ha colaborado con la **Media Maratón Internacional Ciudad de Albacete**, una de las pruebas de media maratón más importantes de España que en su vigésima edición contó con la participación de más de 2.000 corredores.

También merecen una mención las carreras ciclistas en las que ha participado Indar. Con motivo del 75 aniversario han patrocinado la **Clásica Loinaz LXXXVIII** donde el premio principal fue el Gran Premio Indar. También han colaborado con la carrera de **ciclismo en pista de 4 horas de Anoeta** (Gipuzkoa), donde además corrieron dos ciclistas de la empresa. El nivel que ha caracterizado estas pruebas es comparable con las disputadas a nivel Europeo (donde el ciclismo de pista es especialmente popular en Bélgica, Francia, Alemania y el Reino Unido), y a nivel mundial (Japón y Australia).

Por último, destacar que hemos continuado apoyando los eventos organizados por la Asociación **Aisiatek** como la carrera popular y el torneo de golf.

INDICADORES GRI

(COMUNIDAD)

S01

ALCANCE DE LAS PRÁCTICAS EN LAS COMUNIDADES LOCALES

El aumento de fabricación en las filiales de Brasil y Estados Unidos ha provocado que este ratio aumente.

	2013	2014	2015
Producción situada en la comunidad local (%)	84,94	53,95	79,82
Aportaciones fiscales totales (directas e indirectas) (€)	59.190.905	70.511.358	72.842.743

EC6

PRÁCTICAS Y GASTO EN PROVEEDORES LOCALES

Como consecuencia del aumento de la fabricación en las filiales, se produce el aumento de los aprovisionamientos en proveedores locales.

	2013	2014	2015
Aprovisionamiento con proveedores locales (%)	65,59	36,34	51,51

EC11

AYUDAS FINANCIERAS RECIBIDAS DE GOBIERNOS

	2013	2014	2015
Subvenciones (%)	5.313.552	3.553.757	2.527.188



RESUMEN DE LOS PRINCIPALES INDICADORES GRI

CÓD. GRI	UNIDAD	2013	2014	2015
EN1	RECICLAJE DE RSU			
	Papel consumido _____ Kg. por persona y año _____	8	9,50	8,14
	Cartón consumido _____ Kg. por persona y año _____	10	8,11	12,68
	Madera consumida _____ Kg. por persona y año _____	112	130,60	109,99
	Productos químicos consumidos _____ Kg. por persona y año _____	51	46,91	49,48
EN2	USO DE MATERIALES RECICLADOS			
	Papel reciclado _____ % _____	27	26,70	32,38
	Cartón reciclado _____ % _____	44	38,65	39,26
EN3	CONSUMO DIRECTO DE ENERGÍA			
	Energía eléctrica _____ kWh por persona _____	4.782	4.371	3.978,74
	Gas natural _____ kWh por persona _____	3.871	3.135	3.079,97
	Gasoil _____ kWh por persona _____	425	215,94	201
EN6	EMISIONES DE CO² EVITADAS POR EL USO DE LOS EQUIPOS DE ENERGÍAS RENOVABLES PRODUCIDOS POR INGLETEAM			
	Emisiones de CO ² evitadas al año _____ MTn _____	3.818	5.136	5.635
EN8	CONSUMO DE AGUA			
	L por persona y día _____	38	31,36	26,99
EN16	EMISIONES DE GASES EFECTO INVERNADERO			
	Emisiones CO ² (de combustibles fósiles) _____ Tn _____	2.575	3.910	2.197,03
	Emisiones CO ² (de consumo eléctrico) _____ Tn _____	5.835	6.191	6.118,28
EN22	RESIDUOS			
	Papel _____ Tn _____	38	47	40
	Cartón _____ Tn _____	53	43	69
	Plástico _____ Tn _____	30	26	47
	Madera _____ Tn _____	263	310	323
	Residuos peligrosos _____ Tn _____	63	75	117
	Metales _____ Tn _____	2.281	4.076	3.2371
	Eléctrico-electrónicos _____ Tn _____	24	11	30
EN29	EMISIONES DE CO² PROVENIENTES DE LA MOVILIDAD DE VEHÍCULOS			
	CO ² por movilidad de vehículos para la empresa _____ Tn _____	1.063	1.131	1.556,53
	CO ² por movilidad de vehículos en in-itinere _____ Tn _____	4.665	3.157	3.976,69
EN30	IMPORTE EN EUROS DE LOS GASTOS E INVERSIONES AMBIENTALES			
	€ _____	174.421	142.146	201.262

CÓD. GRI

UNIDAD

2013

2014

2015

LA1

EVOLUCIÓN DE LA PLANTILLA

Tiempo medio trabajado en la empresa	años	8,77	8,72	8,43
Creación neta de empleo en el año	nº de puestos	-51,03	214	524
Edad media	años	37,97	37,85	37,84

LA2

CALIDAD DE LOS CONTRATOS

Contratos indefinidos respecto a la plantilla tota	%	83,71	80,94	74,76
Externalización de la contratación por medio de ETT's	%	0,03	1,07	0,61

ACCESO A MEDIDAS DE CONCILIACIÓN FAMILIAR

Trabajadores con reducción de jornada	%	4,56	4,80	5,69
Empleados con flexibilidad de horario	%	43,39	42,99	40,61

LA10

FORMACIÓN

Horas de formación al año por persona*	H	53,54	29,49	41,34
Gasto en formación al año por persona	€	196	364	384

*En 2014 se han impartido un total de 91.256 horas

LA13

DIVERSIDAD E IGUALDAD DE OPORTUNIDADES

IGUALDAD DE GÉNERO

Mujeres respecto a plantilla media	%	17,85	18,32	16,41
Hombres respecto a plantilla media	%	82,15	81,68	83,42
Mujeres con contrato indefinido	%	83,25	80,50	77,60
Hombres con contrato indefinido	%	82,17	79,12	73,05
Mujeres en órganos directivos de la empresa	%	8,30	8,10	8,70
Hombres en órganos directivos de la empresa	%	91,66	91,90	91,29

INSERCIÓN DE DISCAPACITADOS

Contratación indirecta de discapacitados	%	3,72	5,70	5,91
Contratación directa de discapacitados	%	0,45	0,47	0,48
Empresas con instalaciones adaptadas para discapacitados	%	81	76,20	81,50

S01

ALCANCE DE LAS PRÁCTICAS EN LAS COMUNIDADES LOCALES

Producción situada en la comunidad local	%	84,94	53,95	79,82
Aportaciones fiscales totales (directas e indirectas)	€	59.190.905	70.511.358	72.842.743

EC6

PRÁCTICAS Y GASTO EN PROVEEDORES LOCALES

%	65,59	36,34	51,51
---	-------	-------	-------

EC11

AYUDAS FINANCIERAS RECIBIDAS DE GOBIERNOS

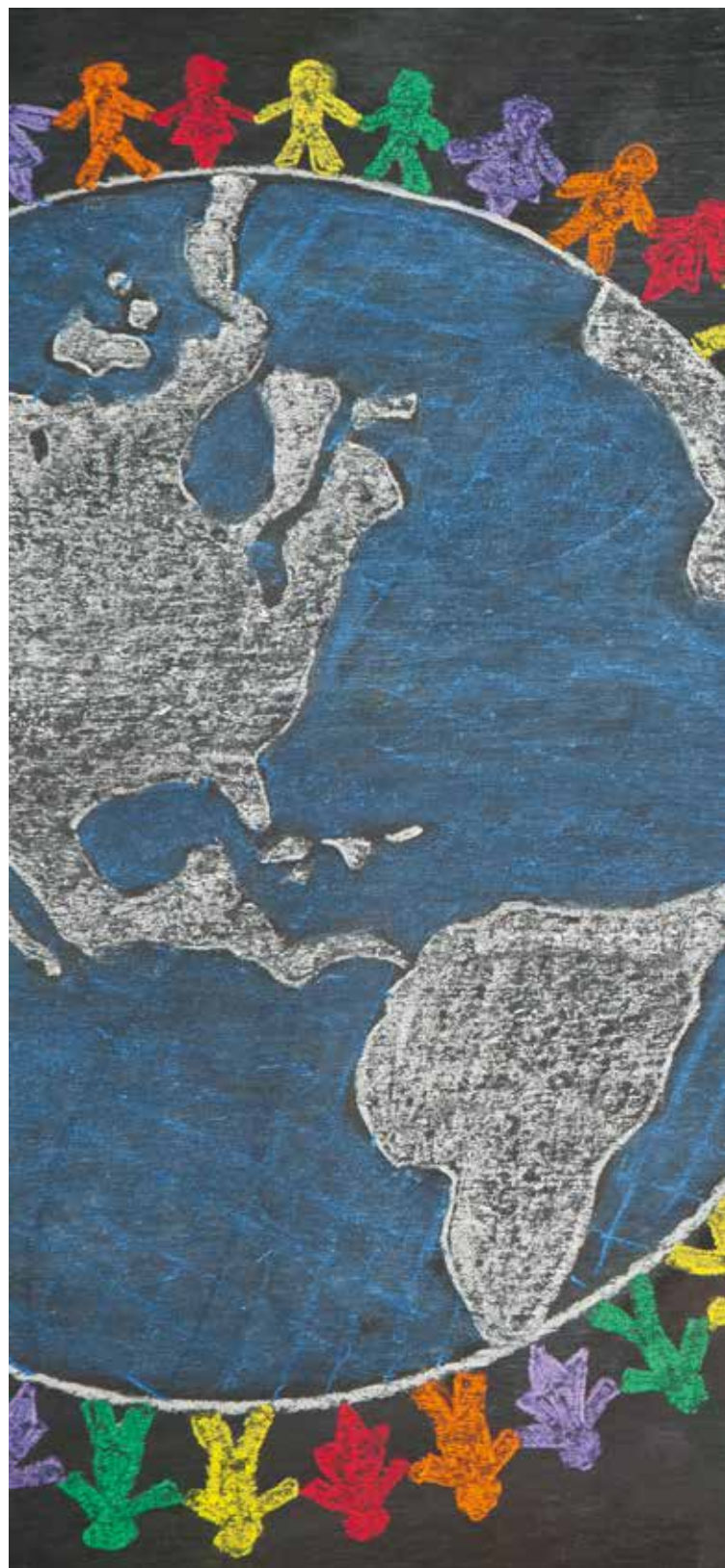
€	5.313.552	3.553.757	2.527.188
---	-----------	-----------	-----------

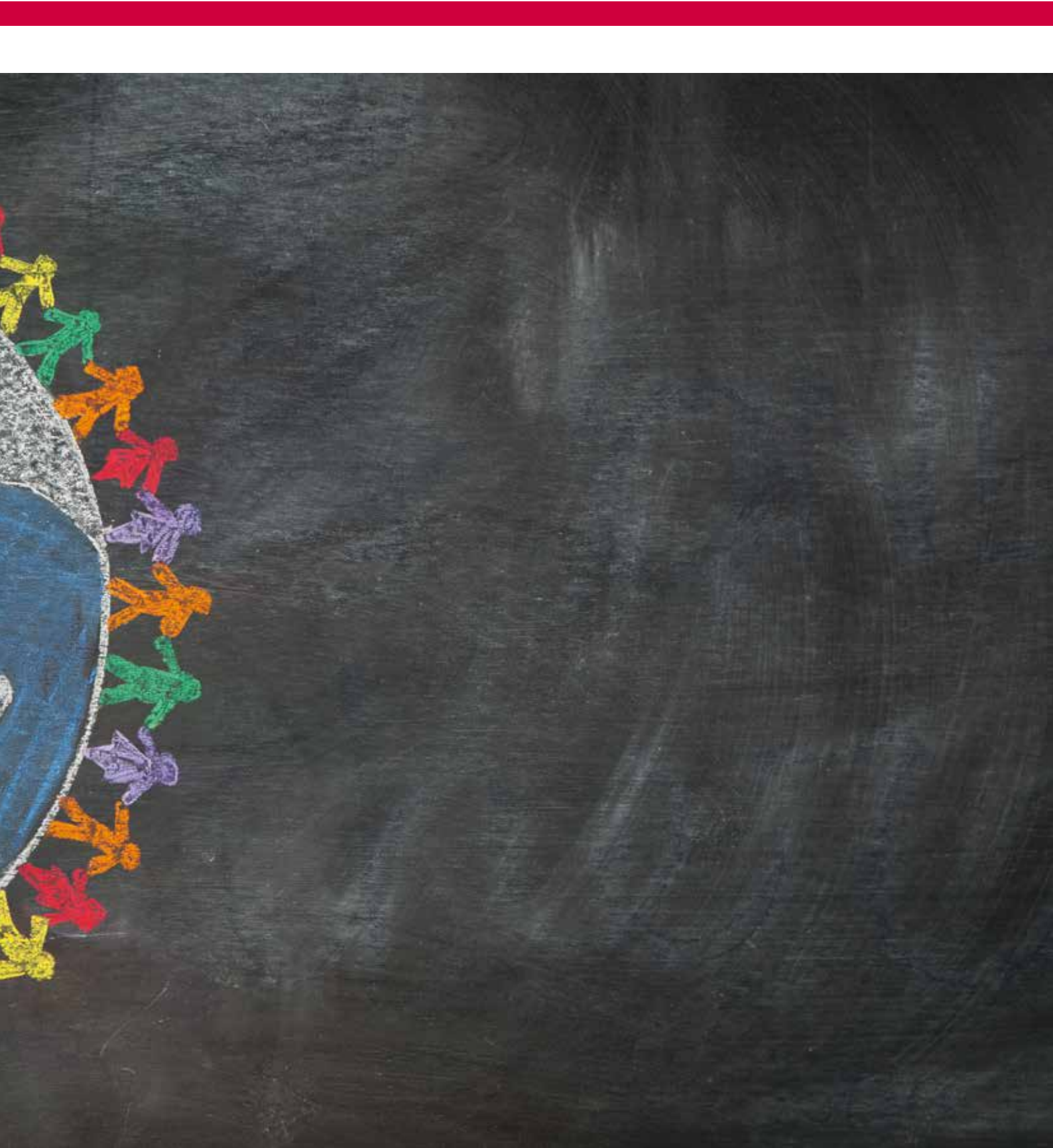
INGETEAM, CON RELACIÓN A LOS DIEZ PRINCIPIOS DEL PACTO MUNDIAL



Nuestro compromiso con los Diez Principios del Pacto Mundial cumple cuatro años ya y sigue más vivo que nunca.

Nuestra determinación en avanzar hacia un crecimiento sostenible aumenta día a día y nos anima a seguir trabajando basándonos en el respeto a estos Diez Principios que recogen perfectamente el ideal de organización empresarial y espejo en el cual nos queremos reflejar.





■ Principio 1

LAS EMPRESAS DEBEN APOYAR Y RESPETAR LA PROTECCIÓN DE LOS DERECHOS HUMANOS FUNDAMENTALES RECONOCIDOS UNIVERSALMENTE, DENTRO DE SU ÁMBITO DE INFLUENCIA

En Grupo Ingeteam buscamos que todas nuestras actuaciones promuevan y aseguren el ejercicio pleno de los derechos humanos. Nuestra organización, con amplia presencia internacional, se esfuerza día a día en incorporar nuevas medidas para abordar mejor si cabe este principio en ámbitos como las condiciones de trabajo, la seguridad, la salud, educación y derechos de colectivos desfavorecidos, entre otros.

Este año destacamos la campaña “TÓMATE TU TIEMPO, por tu salud y por tu seguridad”. Dicha campaña nace con la idea de concienciar y sensibilizar todavía más a los trabajadores de Ingeteam en materia de Prevención de Riesgos Laborales, promoviendo además una serie de acciones destinadas a diferentes colectivos promocionando a su vez la salud basándola en los hábitos de vida saludable.

■ Principio 2

LAS EMPRESAS DEBEN ASEGURARSE DE QUE SUS EMPRESAS NO SON CÓMPLICES DE LA VULNERACIÓN DE LOS DERECHOS HUMANOS

No tenemos ni ahora ni en el pasado constancia de actuaciones de este tipo.

■ Principio 3

LAS EMPRESAS DEBEN APOYAR LA LIBERTAD DE ASOCIACIÓN Y EL RECONOCIMIENTO EFECTIVO DEL DERECHO A LA NEGOCIACIÓN COLECTIVA

Nuestros trabajadores están cubiertos por los oportunos convenios colectivos sectoriales complementados por los acuerdos particulares de empresa, negociados con los representantes de los trabajadores en los distintos centros de trabajo.

■ Principio 4

LAS EMPRESAS DEBEN APOYAR LA ELIMINACIÓN DE TODA FORMA DE TRABAJO FORZOSO O REALIZADO BAJO COACCIÓN

No es aplicable este tipo de acciones a nuestra organización ni a ninguno de nuestros principales stakeholders, y manifestamos nuestro apoyo a iniciativas en pro de la erradicación de cualquier acción de esta índole.

■ Principio 5

LAS EMPRESAS DEBEN APOYAR LA ERRADICACIÓN DEL TRABAJO INFANTIL

No es aplicable en nuestra organización, ni ahora ni en el pasado, este proceder dado que el desempeño de nuestras actividades no es proclive al reprochable uso de mano de obra infantil como se puede dar en otros sectores.

■ Principio 6

LAS EMPRESAS DEBEN APOYAR LA ABOLICIÓN DE LAS PRÁCTICAS DE DISCRIMINACIÓN EN EL EMPLEO Y OCUPACIÓN

En Grupo Ingeteam fomentamos la igualdad de oportunidades sin tener en cuenta raza, color, nacionalidad, género, estado civil, religión ni orientación sexual, siendo la diversidad una de nuestras señas de identidad máxime tratándose de una organización como la nuestra, con presencia en diferentes contextos geográficos.

■ Principio 7

LAS EMPRESAS DEBERÁN MANTENER UN ENFOQUE PREVENTIVO QUE FAVOREZCA EL MEDIO AMBIENTE

El compromiso de grupo Ingeteam por la conservación del medioambiente y la protección del entorno está presente desde el minuto uno y se trata de un objetivo prioritario de tal manera que hoy en día no podríamos trabajar sin un enfoque preventivo que pretenda reducir al mínimo nuestro impacto ambiental y nuestros indicadores así lo confirman.

■ Principio 8

LAS EMPRESAS DEBEN FOMENTAR LAS INICIATIVAS QUE PROMUEVAN UNA MAYOR RESPONSABILIDAD AMBIENTAL

En 2015 seguimos esforzándonos en reducir nuestras emisiones y consumos energéticos, destacando la drástica reducción de las emisiones de gases de efecto invernadero con relación al aumento detectado en 2014, situándolas incluso por debajo a las registradas en el año anterior. Por otro lado, la sostenibilidad ambiental sigue siendo prioritaria en nuestra organización y seguimos fomentando el reciclaje de materiales, prueba de ello es la optimización constante de nuestros ratios de consumo.

■ Principio 9

LAS EMPRESAS DEBEN FAVORECER EL DESARROLLO Y LA DIFUSIÓN DE LAS TECNOLOGÍAS RESPETUOSAS CON EL MEDIO AMBIENTE

Este año nos enorgullece destacar que hemos ampliado considerablemente nuestra dotación presupuestaria a inversiones medioambientales.

■ Principio 10

LAS EMPRESAS DEBEN TRABAJAR EN CONTRA DE LA CORRUPCIÓN EN TODAS SUS FORMAS, INCLUIDAS LA EXTORSIÓN Y EL SOBORNO

No nos consta ninguna acción de este tipo.



DIRECTORIO DE EMPRESAS DE INGETEAM

INGETEAM S.A.

Parque Tecnológico, 106
48170 Zamudio (Bizkaia) ESPAÑA
Tel.: (+34) 94 403 97 10 • corporacion@ingeteam.com

NACIONAL

ENERGÍA

Ingeteam Power Technology S.A. Energy

Avda. Ciudad de la Innovación, 13
31621 Sarriguren (Navarra) - ESPAÑA
Tel.: (+34) 94 828 80 00
e-mail: energy@ingeteam.com

Ingeteam Power Technology S.A. Power Plants

Parque Tecnológico de Álava,
C. Marie Curie 7, Edif E8 Planta, nº 2
01510 Miñano Mayor - ESPAÑA
Tel.: (+34) 945 204 068
e-mail: powerplants@ingeteam.com

Ingeteam Power Technology S.A. Paneles

Pol. Ind. El Juncarillo, Nave 1
31293 Sesma (Navarra) - ESPAÑA
Tel.: (+34) 94 869 84 55
e-mail: paneles@ingeteam.com

Ingeteam Service S.A.

Parque científico y tecnológico-Paseo
de la innovación- nº3
02006 Albacete - ESPAÑA
Tel.: (+34) 96 724 55 04
email: service@ingeteam.com

INDUSTRIA

Ingeteam Power Technology S.A. Industry

Parque Tecnológico, 106
48170 Zamudio (Bizkaia) - ESPAÑA
Tel.: (+34) 94 403 96 60
e-mail: industry@ingeteam.com

NAVAL

Ingeteam Power Technology S.A. Marine

Parque Tecnológico, 106
48170 Zamudio (Bizkaia) ESPAÑA
Tel.: (+34) 94 403 96 60
e-mail: marine@ingeteam.com

TRACCIÓN

Ingeteam Power Technology S.A. Traction

Parque Tecnológico, 702
48160 Derio (Bizkaia) - ESPAÑA
Tel.: (+34) 94 655 90 00
e-mail: traction@ingeteam.com

CONVERSIÓN DE POTENCIA

Ingeteam Power Technology S.A. Technology

Parque Tecnológico, 110
48170 Zamudio (Bizkaia) - ESPAÑA
Tel.: (+34) 94 403 96 00
e-mail: technology@ingeteam.com

Ingeteam Power Technology S.A. Electronics

Parque Tecnológico, 108
48170 Zamudio (Bizkaia) - ESPAÑA
Tel.: (+34) 94 601 89 00
e-mail: ingeteam.electronics@ingeteam.com

INDAR

Indar Electric S.L.

Polígono Industrial Txara, s/n
20200 Beasain (Gipuzkoa) - ESPAÑA
Tel.: (+34) 94 302 82 00
e-mail: electric@indar.ingeteam.com

Indar Máquinas Hidráulicas S.L.

Polígono Industrial Txara, s/n
20200 Beasain (Gipuzkoa) - ESPAÑA
Tel.: (+34) 94 302 82 00
e-mail: indarmh@indar.ingeteam.com

PINE

Pine Instalaciones y Montajes S.A.

Calle Astintze, 6A-3ª planta Dpto.308
48160 Derio (Bizkaia) - ESPAÑA
Tel.: (+34) 94 454 47 92
e-mail: montajes@pine.ingeteam.com

Pine Equipos Eléctricos S.A.

Polígono Ugaldeguren, II - p.9-I
48170 Zamudio (Bizkaia) - ESPAÑA
Tel.: (+34) 94 452 05 65
e-mail: equipos@pine.ingeteam.com

INTERNACIONAL

EUROPA

Ingeteam SAS

140 Rue Carmin - Le Naurouze B
31670 Labège -
FRANCIA
Tel.: 33 (0) 5 61 25 00 00
france@ingetteam.com

Ingeteam S.r.l

Via Emilia Ponente 232
48014 Castel Bolognese (RA) ITALIA
Tel.: (+39) 0546 651490
Italia.energy@ingetteam.com

Ingeteam GmbH

Herzog-Heinrich Strasse 10
D-80336 - München ALEMANIA
Tel.: +49 89 99 65 38 0
deutschland@ingetteam.com

Ingeteam GmbH

Speditionstrasse 21
D-40221 - Düsseldorf ALEMANIA
Tel.: +49 22188231-602
deutschland@ingetteam.com

Ingeteam a.s.

Technologická 371/1
70800 Ostrava - Pustkovec
REPÚBLICA CHECA
Tel.: (+420) 59 732 68 00
czech@ingetteam.com

Ingeteam Sp.zo.o.

ul. Koszykowa 60/62 m 39
02-673 Warsaw
POLONIA
Tel.: +48 22 821 99 30
polska@ingetteam.com

Ingeteam Service s.r.l.

Bucuresti, Sector 2, Bulevardul Dimitrie
Pompeiu Nr 5-7
Cladirea Hermes,Business Campus 1,
Birou 236, Etaj 2
RUMANIA

NORTEAMÉRICA

Ingeteam Inc

Headquarters
3550 W. Canal St.
MILWAUKEE, WI 53208 - EE.UU.
Tel.: 1 414 934 4100
usa@ingetteam.com

Ingeteam Inc

5201 Great America Parkway, suite 320
Santa Clara, CA, 95054 - EE.UU.
Tel.: 1 408 524 2929
solar.us@ingetteam.com

Ingeteam S.A. de C.V.

Ave. Revolución, 643, Local 9
Colonia Jardín Español - Monterrey, N.L.
64820 - MÉXICO
Tel.: (+52) 81 83 11 48 58
northamerica@ingetteam.com

Ingeteam S.A. de C.V.

Cali No. 534. Col. Lindavista Delg. Gustavo
A. Madero
C.P. 07300 México DF MÉXICO

Indar América S.A.

Yucatán n°1 Santa Clara. Ecatepec
Estado de México CP 55540 - MÉXICO
Tel.: (+52) 555 79 05 864

SUDAMÉRICA

Ingeteam Ltda.

Rua Estácio de Sá, 560
Santa Genebra
Campinas - SP
CEP: 13080-010; São Paulo
(+55) 19 30 37 37 73
brazil@ingetteam.com

Ingeteam Ltda.

Rua Antonio Sprada, 61- Vila Hauer
81630-300 - Curitiba/PR
BRASIL
Tel.: (+55) 41 32769841

Ingeteam SpA

Los militares 5890, Oficina 401
Las Condes, Santiago CHILE
Tel. 56 295 745 44
chile@ingetteam.com

Ingeteam Panamá S.A.

Calle Manuel Espinosa Batista, edificio Torre
Internacional Business Center,
Apto./Local 407
Urbanización Bella Vista-Corregimiento
Bella Vista
Distrito de Panamá
Provincia de Panamá
PANAMÁ

ASIA

Ingeteam Power Technology India Private Limited

2nd Floor , 431, Udyog Vihar, Phase III
GURGAON - 122016
Haryana , INDIA
india@ingetteam.com

Shanghai Ingeteam Automatic System Engineering Co. Ltd.

Shanghai Trade Square, 1105
188 Si Ping Road
200086 Shangai - P.R. CHINA
Tel.: (+86) 21 65 07 76 36
shanghai@ingetteam.com

Ingeteam Philipipines Inc

Unit 330, Milelong Building
Amorsolo Street corner Rufino
Makati city FILIPINAS
Tel. +63 (02) 317 66 77

SUDÁFRICA

Ingeteam (Pty) Ltd

Unit no 2 Alphen Park, South Rand-
jiespark
1682 Midrand, SUDÁFRICA
southafrica@ingetteam.com
Tel: +2711 314 3190

AUSTRALIA

Ingeteam Australia Pty Ltd

Suite 112, Level 1,
Mike Codd Building 232
Innovation Campus, Squires Way
North Wollongong, NSW 2500
AUSTRALIA

Ingeteam

www.ingeteam.com