



CRECIMIENTO INTEGRAL



ARCA CONTINENTAL

INFORME RESPONSABILIDAD SOCIAL Y SUSTENTABILIDAD 2015



CONTENIDO

| | |
|---|----|
| PRINCIPALES LOGROS | 1 |
| MENSAJE DEL PRESIDENTE DEL CONSEJO Y DEL DIRECTOR GENERAL | 2 |
| PERFIL DE LA EMPRESA | 4 |
| ESTRATEGIA DE SUSTENTABILIDAD | 6 |
| MATERIALIDAD | 8 |
| DIÁLOGO CON GRUPOS DE INTERÉS | 10 |
| SUSTENTABILIDAD EN LA GESTIÓN DE NEGOCIO | 12 |
| BIENESTAR INTEGRAL | 14 |
| BIENESTAR INDIVIDUAL | |
| ESTILOS DE VIDA ACTIVOS Y SALUDABLES | 18 |
| PRODUCTOS E INGREDIENTES SEGUROS | 22 |
| MERCADOTECNIA RESPONSABLE | 23 |
| BIENESTAR SOCIAL | |
| LUGAR DE TRABAJO | 26 |
| DESARROLLO INTEGRAL DE LA MUJER | 33 |
| SEGURIDAD EN EL TRABAJO | 34 |
| DESARROLLO DE LA COMUNIDAD | 36 |
| ABASTECIMIENTO RESPONSABLE | 42 |
| BIENESTAR AMBIENTAL | |
| GESTIÓN AMBIENTAL | 46 |
| CONSERVACIÓN DEL AGUA | 47 |
| REDUCCIÓN DE EMISIONES | 51 |
| GESTIÓN DE RESIDUOS | 52 |
| EMPAQUES | 54 |
| RECONOCIMIENTOS Y CERTIFICACIONES | 55 |
| GOBIERNO CORPORATIVO | 56 |
| ÍNDICE DE CONTENIDO GRI G4 | 60 |
| CARTAS DE VERIFICACIÓN | 62 |
| ALIANZAS CON LA SOCIEDAD | 64 |

SOBRE ESTE INFORME

[G4-3, G4-15, G4-28, G4-29, G4-30, G4-32, G4-33]

El presente Informe de Responsabilidad Social y Sustentabilidad reúne nuestros principales logros y contribuciones al desarrollo sustentable de Arca Continental y de la sociedad que nos rodea; es una pieza más en nuestro constante diálogo con grupos de interés. Gracias a los análisis de materialidad que constantemente realizamos, hemos condensado en este informe los temas más relevantes para las diferentes audiencias y partes interesadas. Estos informes se realizan en forma anual desde el año 2004. Su última edición cubre las acciones realizadas durante 2014 y la presente cubre las acciones del período comprendido del 1 de enero al 31 de diciembre de 2015.

Este informe fue realizado bajo las guías del Global Reporting Initiative (GRI) en su versión G4 bajo la opción esencial "de conformidad" y los indicadores del suplemento del sector alimentos procesados.

En este informe también presentamos nuestro compromiso y desempeño en diversas metodologías de evaluación, como:

- Los diez principios del Pacto Mundial de las Naciones Unidas, principios que hemos implementado ininterrumpidamente desde el 2006.
- La metodología propuesta para la integración del IPC Sustentable de la Bolsa Mexicana de Valores (BMV), de la cual formamos parte desde su primera integración en 2011.

- Evaluadoras de prestigio internacional como FTSE4Good y MSCI, organizaciones que desde el 2014 nos han dado seguimiento.

Como se ha venido haciendo desde hace años, parte del esfuerzo por transparentar el desempeño de la empresa y mostrar datos veraces, incluye la verificación de un tercero independiente de renombre internacional. En un proceso coordinado con terceros independientes se determinaron los indicadores que se verificarían.

[G4-31]

¿LE GUSTARÍA COMPARTIRNOS SU OPINIÓN SOBRE ESTE INFORME O EL DESEMPEÑO DE NUESTRA EMPRESA EN MATERIA DE RESPONSABILIDAD SOCIAL Y SUSTENTABILIDAD? LO PUEDE HACER POR LOS SIGUIENTES MEDIOS:

- Contestando la encuesta que podrán encontrar en nuestra página web: www.arcacontal.com
- Contactando directamente a Guillermo Garza, Director de Comunicación Corporativa y Responsabilidad Social, o a Rosario Aguilar, Jefe de Responsabilidad Social, al correo electrónico: rs@arcacontal.com.

Si usted quiere apoyarnos a hacer cada vez más específicos los temas que reportamos, puede contestar la siguiente encuesta en donde le preguntaremos qué temas de sustentabilidad son más relevantes para usted, en la siguiente liga: http://es.surveymonkey.com/s/MAC_IDS_2015

PRINCIPALES LOGROS

Hemos trabajado fuertemente en homologar el sistema de gestión de la sustentabilidad en todas las unidades de negocio. Esta estandarización de prácticas y métricas nos permite focalizar esfuerzos de manera regional y transversal a todas las operaciones.

| | 2013 | 2014 | 2015 |
|--|-----------|-----------|-----------|
| ECONÓMICO | | | |
| VENTAS NETAS (MILLONES DE PESOS) | 60,359 | 61,957 | 76,454 |
| EBITDA (MILLONES DE PESOS) | 12,845 | 13,644 | 16,707 |
| VALOR ECONÓMICO DIRECTO GENERADO (MILLONES DE PESOS) | 60,604 | 62,253 | 76,848 |
| VALOR ECONÓMICO DISTRIBUIDO (MILLONES DE PESOS) ¹ | 49,672 | 55,809 | 71,608 |
| VALOR ECONÓMICO RETENIDO (MILLONES DE PESOS) | 10,932 | 6,444 | 5,240 |
| BIENESTAR INDIVIDUAL | | | |
| PORCENTAJE DE BEBIDAS BAJAS O SIN CALORÍAS | 40% | 40% | 40% |
| NÚMERO DE CENTROS CERTIFICADOS COMO MEJOR LUGAR PARA TRABAJAR | 4 | 9 | 12 |
| NÚMERO DE PERSONAS BENEFICIADAS DIRECTAMENTE EN EVENTOS DE ACTIVIDAD FÍSICA Y / O SENSIBILIZACIÓN EN NUTRICIÓN | 1,275,000 | 2,500,000 | 3,300,000 |
| INFORMACIÓN NUTRICIONAL EN NUESTRAS PRESENTACIONES NR | 100% | 100% | 100% |
| CUMPLIMIENTO DE LAS UNIDADES DE NEGOCIO PARA EVITAR PUBLICIDAD Y COMUNICACIONES DIRIGIDAS A NIÑOS MENORES DE 12 AÑOS | 100% | 100% | 100% |
| BIENESTAR SOCIAL | | | |
| NÚMERO DE PARTICIPANTES EN ACTIVIDADES DE VOLUNTARIADO | 7,000 | 7,500 | 7,200 |
| INVERSIÓN EN PROGRAMAS Y CAUSAS SOCIALES (MILLONES DE PESOS) | 59.2 | 66.5 | 67.6 |
| HORAS/HOMBRE DE PARTICIPACIÓN DE COLABORADORES Y FAMILIAS EN VOLUNTARIADO | 31,000 | 33,000 | 36,000 |
| HORAS DE CAPACITACIÓN DE COLABORADORES | 816,717 | 820,122 | 879,603 |
| TASA DE TIEMPO PERDIDO POR INCIDENTES | 2.7 | 1.9 | 1.49 |
| BIENESTAR AMBIENTAL | | | |
| HUELLA DE AGUA | | | |
| ÍNDICE DE USO DE AGUA (LT AGUA/LT BEBIDA) | 1.78 | 1.74 | 1.69 |
| PORCENTAJE DE AGUA RESIDUAL TRATADA ² | 100% | 100% | 100% |
| CONSUMO DE AGUA (MILLONES DE m ³) | 15.95 | 15.48 | 15.47 |
| HUELLA DE CARBONO | | | |
| ÍNDICE DE EMISIONES EN MANUFACTURA (g CO ₂ / LT BEBIDA) | 23.8 | 23.7 | 23.5 |
| PORCENTAJE DE ENERGÍA ELÉCTRICA UTILIZADA PROVENIENTE DE FUENTES RENOVABLES | 12.8% | 15.8% | 17.3% |
| ÍNDICE DE USO DE ENERGÍA EN MANUFACTURA (MJ/ LT BEBIDA) | 0.235 | 0.233 | 0.234 |
| HUELLA DE RESIDUOS | | | |
| PORCENTAJE DE USO DE RESINA RECICLADA PET ² | 18% | 37% | 34% |
| CONSUMO DE RESINA RECICLADA PET (TONELADAS) ² | 13,697 | 25,972 | 24,444 |
| PORCENTAJE DE RESIDUOS RECICLADOS | 84.5% | 86.1% | 87.8% |
| 1. Incluye costo de ventas, gastos operativos, impuestos, dividendos, intereses e inversión en la comunidad. | | | |
| 2. Incluye sólo datos de Bebidas México. | | | |

MENSAJE DEL PRESIDENTE DEL CONSEJO Y DEL DIRECTOR GENERAL

[G4-EC7]

El desarrollo sustentable de la comunidad es un compromiso de Arca Continental y forma parte de los objetivos a largo plazo de la empresa, basados en los tres pilares de la Estrategia de Responsabilidad Social y Sustentabilidad: el bienestar integral de la persona, el avance positivo de la sociedad y la mejora del medioambiente.

El presente Informe de Responsabilidad Social y Sustentabilidad 2015 reporta los avances de esta estrategia y se elaboró basándose en los lineamientos del Global Reporting Initiative (GRI) versión G4. A través del mismo, ratificamos también nuestra adhesión a los Diez Principios del Pacto Mundial de las Naciones Unidas, como lo hemos hecho desde 2006, y comunicamos nuestro progreso con relación a estos principios. Asimismo, forma parte fundamental del diálogo permanente que buscamos con los principales grupos de interés de la empresa.

Los logros que describimos en este informe son resultado de un compromiso real de la empresa y de sus integrantes, y de la exitosa implementación de una diversidad de iniciativas bajo la supervisión y el seguimiento del Comité de Sustentabilidad de Arca Continental. Dicho Comité, liderado por la Dirección General e integrado por equipos funcionales para cada eje estratégico, cuenta con el apoyo y asesoría del Comité de Capital Humano y Sustentabilidad del Consejo de Administración, lo que refleja la determinación de la empresa desde sus más altos niveles jerárquicos para dejar una huella positiva en el entorno y la comunidad.

La consolidación del Comité nos ha permitido desarrollar una práctica estable y en constante evolución, logrando establecer mecanismos para identificar mejores prácticas en toda la organización, mientras estandarizamos la recopilación de información, ampliamos programas de manera transversal a las unidades de negocio, y afinamos la toma de decisiones de manera integral.

Nos sentimos muy satisfechos con los resultados obtenidos en 2015, ya que, gracias al esfuerzo y compromiso de los colaboradores, se registraron avances considerables en la estandarización de la estrategia en los mercados que atendemos, configurando una plataforma capaz de impulsar el actual ritmo de desarrollo del negocio y la incorporación de nuevas operaciones.

Entre los principales logros para cada uno de los pilares mencionados, nos complace informar que, en el tema de bienestar integral de la persona, Arca Continental continuó impulsando proyectos y eventos que fomentan un estilo de vida activo y saludable.

En 2015 emprendimos diversas iniciativas para fomentar la activación física y la promoción de una cultura de la salud y el cuidado personal, activando a 3.3 millones de personas en todos los eventos deportivos organizados o patrocinados por Arca Continental.

En materia de bienestar social, consideramos parte fundamental de nuestros objetivos el desarrollo integral de los colaboradores, por lo que contamos con sistemas que nos permiten gestionar el talento interno de la organización. El 100% de los colaboradores a quienes se les aplica la Evaluación 360° o la Evaluación Jefe-Colaborador cuentan con seguimiento anual.

Cabe destacar el esfuerzo realizado como empresa para afianzar y aumentar la seguridad de todo el personal, lo que se vio reflejado en una reducción del 21% la Tasa de Tiempo Perdido por Incidentes, principal indicador de seguridad, con respecto al 2014, además de una campaña permanente para impulsar la cultura de la seguridad en todas las unidades de negocio.

Otra forma de incidir positivamente en la calidad de vida de los trabajadores es la capacitación, por lo que en 2015 se impartieron más de 16,200 cursos en los que participaron cerca de 36,000 colaboradores. Ponemos especial atención en temas como la inclusión de personas con discapacidad, el fomento de la diversidad e igualdad de oportunidades y en garantizar la libertad de asociación.

Por medio del programa institucional El Movimiento AC+ promovemos la activación física y la cultura del cuidado de la salud de colaboradores y sus familiares. En 2015, con el apoyo del Centro de Capacitación de Coca-Cola de México, logramos que el 82% de los trabajadores de la empresa en México fueran capacitados en hábitos saludables, hidratación y balance energético. Gracias a estas y otras iniciativas para promover la cultura de la salud en los colaboradores, el Consejo Empresarial de Salud y Bienestar (Workplace Wellness Council-México) nos otorgó el Distintivo de Organización Saludablemente Responsable.

También impulsamos el desarrollo y bienestar de las comunidades donde operamos, involucrándonos todos los que formamos parte de esta organización en diversos programas, bajo la plataforma de Voluntariado VOLAR, y a través de los eventos institucionales Día Anual de la Sustentabilidad y Día Anual del Voluntariado. En este último contamos en 2015 con la participación de 5,446 colaboradores, sus familias y vecinos en actividades como reforestación, limpieza de cuerpos de agua y rehabilitación de espacios públicos.

ING. FRANCISCO GARZA EGLOFF
DIRECTOR GENERAL



LIC. MANUEL L. BARRAGÁN MORALES
PRESIDENTE DEL CONSEJO DE ADMINISTRACIÓN



El desarrollo integral de la mujer se encuentra entre las prioridades del pilar de bienestar social, por lo que este año se capacitaron a 5,254 mujeres en temas de desarrollo personal y de negocios a través de los programas 5 by 20 Potencia México y ANSPAC.

Nuestra cultura de desarrollo la hacemos extensiva a la cadena de valor, ya que estamos convencidos de que una parte fundamental para el éxito de la estrategia de sustentabilidad es la participación y el desarrollo de los principales proveedores, convirtiéndolos en socios estratégicos, para lo cual contamos con diversos programas e iniciativas que nos ayudan a evaluarlos, apoyarlos, brindarles capacitación y consultoría, y a estar en constante comunicación con ellos.

En cuanto al pilar de bienestar ambiental, en 2015 alcanzamos grandes logros y avances en los principales indicadores de sustentabilidad, gracias a un esfuerzo sin precedente en los aspectos relacionados con el ciclo de vida de nuestros productos.

Trabajamos con gobierno, sociedad y asociaciones para neutralizar la huella hídrica, lo que contribuyó a que, en 2015, como parte del Sistema Coca-Cola, fuéramos capaces de reabastecer a la naturaleza toda el agua que utilizamos en nuestras operaciones de Bebidas México y Argentina, mientras continuamos el esfuerzo para alcanzar este logro en todas las operaciones.

Con un índice de consumo de 1.58 litros de agua por litro de bebida producida en México, podemos afirmar que hemos logrado la reducción de casi el 20% del consumo del vital líquido con respecto al 2010 en este país.

Otro logro significativo en materia ambiental fue la reducción de emisiones. En 2015, las operaciones se colocaron a sólo un 4% de alcanzar el objetivo de emisiones para el año 2020. También hemos incrementado nuestro consumo de energía eléctrica generada por fuentes renovables, como la eólica o por biomasa, que actualmente representan el 17.3% del total del consumo energético, acercándonos al objetivo del 30% para 2020.

Durante 2015 revisamos y mejoramos el Código de Ética de la compañía para cumplir con los actuales estándares en la

materia, además de establecer un sistema de gestión con manuales y procedimientos para asegurar su adecuada implementación en el día a día.

Adicionalmente, estamos relanzando el Comité de Integridad y Ética para revisar la gestión del Código; esto como proceso de autoevaluación de otros factores que en esta materia se pueden ir incorporando como compromiso de la empresa, independientemente de los comentarios externos que se reciban a través del Buzón de Transparencia.

Todos estos avances e iniciativas refrendan el compromiso total de la organización con ser un agente de cambio positivo para desarrollar las comunidades donde operamos, minimizar su impacto ambiental, y procurar el bienestar integral de los colaboradores y de la sociedad a la que atendemos.

Estos y otros esfuerzos han sido reconocidos por diversas instituciones nacionales e internacionales, como el Centro Mexicano para la Filantropía, que en 2015 nos ratificó como Empresa Socialmente Responsable por 12 años consecutivos, y la Bolsa Mexicana de Valores, al integrar a Arca Continental al IPC Sustentable, como lo ha hecho desde su integración en 2011.

En los últimos años nos han dado seguimiento puntual evaluadores de prestigio internacional como MSCI y FTS E4Good. Nuestro reporte al CDP, la organización con más información sobre acciones de adaptación y mitigación al cambio climático a nivel mundial, recibió una calificación de 93 sobre 100 por parte de esta misma institución.

Durante 2016 continuaremos apoyando iniciativas y realizando esfuerzos de manera congruente con nuestros valores y cultura organizacional, participando de manera corresponsable con otras instituciones, organizaciones, instancias gubernamentales y autoridades, en acciones que hagan posible el desarrollo sustentable de la sociedad.

Invitamos al lector a participar en este diálogo, ofreciéndonos retroalimentación sobre lo presentado en este informe.

Muchas gracias.

LIC. MANUEL L. BARRAGÁN MORALES
PRESIDENTE DEL CONSEJO DE ADMINISTRACIÓN

ING. FRANCISCO GARZA EGLOFF
DIRECTOR GENERAL

PERFIL DE LA EMPRESA

[G4-1, G4-2, G4-3, G4-4, G4-5, G4-6, G4-7, G4-8, G4-9, G4-EC8]

Arca Continental es una empresa pública que produce, distribuye y vende bebidas de las marcas de The Coca-Cola Company en cuatro países de América Latina, botanas de la marca Bokados en México, Inalecsa en Ecuador y Wise en los Estados Unidos, así como, junto con The Coca-Cola Company, lácteos en Ecuador bajo la marca de Tonicorp. Con más de 90 años, Arca Continental atiende a más de 54 millones de personas en el continente Americano. Arca Continental cotiza en la Bolsa Mexicana de Valores bajo el símbolo "AC".

ARCA CONTINENTAL NORTEAMÉRICA

VOLUMEN: 1,078
MILLONES DE CAJAS UNIDAD
VENTAS NETAS: \$50,248
MILLONES DE PESOS

ESTADOS UNIDOS

2 PLANTAS DE BOTANAS
1 PLANTA DE SALSAS
13 CENTROS DE DISTRIBUCIÓN
103,000 PUNTOS DE VENTA

MÉXICO

20 PLANTAS DE BEBIDAS
2 PLANTAS DE BOTANAS
117 CEDIS DE BEBIDAS
41 CEDIS DE BOTANAS
366,000 PUNTOS DE VENTA

ARCA CONTINENTAL SUDAMÉRICA

VOLUMEN: 399
MILLONES DE CAJAS UNIDAD
VENTAS NETAS: \$26,206
MILLONES DE PESOS

ECUADOR

3 PLANTAS DE BEBIDAS
2 PLANTAS DE LÁCTEOS
2 PLANTAS DE BOTANAS
32 CEDIS DE BEBIDAS
16 CEDIS DE BOTANAS
166,000 PUNTOS DE VENTA

PERÚ

8 PLANTAS DE BEBIDAS
80 CENTROS DE DISTRIBUCIÓN
336,000 PUNTOS DE VENTA

ARGENTINA

3 PLANTAS DE BEBIDAS
25 CENTROS DE DISTRIBUCIÓN
91,000 PUNTOS DE VENTA

| VALOR ECONÓMICO DIRECTO GENERADO | CONSOLIDADO MILLONES DE PESOS | CONSOLIDADO MILLONES DE DÓLARES | DIFERENCIA 2014 |
|----------------------------------|-------------------------------|---------------------------------|-----------------|
| Ventas Netas | 76,454 | 4,775 | 23% |
| Productos Financieros | 382 | 24 | 54% |
| Ventas de Activos | 12 | 1 | -75% |
| Total | 76,848 | 4,800 | |

¹ Los valores de este informe no incluyen las operaciones de Perú a menos de que se indique lo contrario.

[G4-13]

En 2015, Arca Continental adquirió la mayoría accionaria de Corporación Lindley, llegando así al mercado peruano. Con esta alianza la compañía se consolida como la segunda embotelladora más grande de Latinoamérica y una de las más importantes a nivel mundial.¹



[G4-EC1]

| VALOR ECONÓMICO DISTRIBUIDO | CONSOLIDADO MILLONES DE PESOS | CONSOLIDADO MILLONES DE DÓLARES |
|--|-------------------------------|---------------------------------|
| Costo de Ventas | 39,363 | 2,459 |
| Gastos Operativos; incluye salarios, beneficios sociales | 24,499 | 1,530 |
| Impuestos | 3,434 | 214 |
| Dividendos | 2,819 | 176 |
| Intereses | 1,425 | 89 |
| Inversión en la comunidad | 68 | 4 |
| Valor Económico Distribuido Total | 71,608 | 4,472 |

OPERACIONES DE LA COMPAÑÍA

[G4-4]



*Participación Accionaria

VISIÓN

Ser líderes en todas las ocasiones de consumo de bebidas y alimentos en los mercados donde participamos, de forma rentable y sustentable.

MISIÓN

Generar el máximo valor para nuestros clientes, colaboradores, comunidades y accionistas; satisfaciendo en todo momento y con excelencia las expectativas de nuestros consumidores.

NUESTROS VALORES

ORIENTACIÓN AL CLIENTE Y VOCACIÓN DE SERVICIO

Nos comprometemos a atender las necesidades de nuestros clientes y consumidores, impulsados por la vocación y el deseo permanente de satisfacer y superar sus expectativas, ofreciendo un servicio de excelencia.

INTEGRIDAD SUSTENTADA EN RESPETO Y JUSTICIA

Mantenemos un compromiso permanente con la verdad. Actuamos en consecuencia siendo congruentes entre lo que hacemos, pensamos y decimos. Preservamos el patrimonio de la empresa, colaboradores y comunidad. Reconocemos y aceptamos la diversidad como característica de nuestros tiempos.

DESARROLLO INTEGRAL DEL CAPITAL HUMANO

Fomentamos un ambiente de alta motivación, productividad y reconocimiento, que nos impulsa hacia el éxito. Apoyamos las aspiraciones profesionales y metas personales, alentando a que cada persona decida con sus acciones cuánto desea crecer. Las oportunidades de crecimiento y desarrollo son consecuencia directa de nuestros resultados.

SUSTENTABILIDAD Y RESPONSABILIDAD SOCIAL

Estamos profundamente convencidos del papel que jugamos en la transformación de nuestro entorno. En el diario quehacer, asumimos el compromiso por satisfacer las necesidades actuales sin comprometer a las generaciones futuras, regidos por un Gobierno Corporativo que nos orienta a la búsqueda continua de una mejor calidad de vida para todos.

ESTRATEGIA DE SUSTENTABILIDAD

La sustentabilidad es intrínseca a la estrategia de negocio y cultura organizacional de la empresa. Trabajamos diariamente para que el desarrollo de Arca Continental se dé en armonía con el desarrollo integral de las comunidades en donde operamos, a la vez que respetamos y contribuimos a la mejora del medioambiente.

Como parte de nuestra cultura de mejora continua, hemos venido sosteniendo múltiples encuentros y diálogos con los principales grupos de interés de la empresa a fin de recibir su retroalimentación que nos permita desarrollar y actualizar constantemente nuestra estrategia de sustentabilidad. Estas valiosas opiniones y comentarios nos permiten desarrollar planes de trabajo que sean verdaderamente sustentables e incluyentes.

El objetivo es procurar un bienestar integral, facilitando las condiciones para que nuestros colaboradores y las personas que nos rodean puedan desarrollarse en una comunidad y ambiente sanos y prósperos. Para la implementación de esta estrategia, agrupamos las diversas iniciativas bajo un Modelo de Responsabilidad Social y Sustentabilidad basado en tres pilares:

BIENESTAR INDIVIDUAL

Procuramos que nuestros colaboradores y la comunidad en general sean personas activas y sanas, no sólo a través de nuestras múltiples campañas de activación física y educación nutricional, también gracias a que nuestro amplio y variado portafolio de productos cuenta con ingredientes de la más alta calidad. De igual manera, al proveer de información amplia, relevante y clara para fomentar las mejores decisiones de los consumidores acorde a sus necesidades particulares.

BIENESTAR SOCIAL

Queremos que todas las personas que colaboran en Arca Continental y las comunidades con las que interactuamos se desarrollen sustentablemente y en armonía. Nuestros colaboradores son constantemente capacitados y laboran siempre en condiciones seguras; empoderamos a las mujeres en nuestra cadena de valor y ofrecemos múltiples apoyos para que las personas menos favorecidas de esta cadena tengan nuevas oportunidades de desarrollo, e invertimos tiempo y recursos para que, en un esquema de corresponsabilidad, fortalezcamos juntos una sociedad con mejor calidad de vida y en constante crecimiento.

BIENESTAR AMBIENTAL

Trabajamos constantemente para minimizar la huella medioambiental, reduciendo emisiones, regresando a la naturaleza el total de agua que utilizamos y liderando la industria en iniciativas de reciclaje o mejoras en empaque y distribución. Paralelamente nos enfocamos en preservar el medioambiente para las futuras generaciones, con actividades de reforestación, limpieza de cuerpos de agua, fomento a la cultura ecológica en la comunidad y la disminución del uso y promoción de tecnologías amigables con el medioambiente.

En Arca Continental contribuimos al desarrollo económico, social y ambiental de las comunidades en donde operamos.

LOS TRES PILARES QUE COMPONEN NUESTRA ESTRATEGIA ESTÁN ENMARCADOS POR UNA SÓLIDA ESTRUCTURA Y MEJORES PRÁCTICAS DE GOBIERNO CORPORATIVO, UNA CONSTANTE VIGILANCIA DEL CUMPLIMIENTO ÉTICO Y UNA CULTURA ORGANIZACIONAL CUYOS VALORES IDENTIFICAN Y UNEN A TODOS LOS COLABORADORES, CON EL OBJETIVO DE GARANTIZAR QUE SEAN PARTE DE NUESTRA RAZÓN DE SER COMO EMPRESA, Y DE ESTA MANERA SER AGENTES DE CAMBIO POSITIVO EN LA COMUNIDAD A LA QUE ATENDEMOS.



Hemos establecido como prioridad la homologación del Modelo de Responsabilidad Social y Sustentabilidad en todas las operaciones, a fin de que se dirijan a los mismos objetivos generales con la adaptación específica a las necesidades de cada país. Prueba de ello es que, aunque la transacción con Lindley se realizó en septiembre de 2015, ya se trabaja en una homologación de modelo y de indicadores, principalmente en la parte ambiental.

Nuestro Modelo de Responsabilidad Social y Sustentabilidad está alineado a diferentes metodologías internacionales y a la estrategia de sustentabilidad del Sistema Coca-Cola, lo cual nos permite contribuir a lograr los objetivos de la Visión 2020 que como sistema nos hemos planteado a nivel mundial.

MATERIALIDAD

[G4-18, G4-23]

DURANTE EL 2015 REALIZAMOS DIFERENTES EJERCICIOS PARA SEGUIR ROBUSTECIENDO NUESTRO ANÁLISIS DE MATERIALIDAD Y LA ESTRATEGIA DE RESPONSABILIDAD SOCIAL Y SUSTENTABILIDAD. ENTRE ELLOS DESTACAMOS DOS: UN ANÁLISIS DE IMPACTOS SOCIALES Y AMBIENTALES, EL MÁS COMPLETO QUE HEMOS REALIZADO HASTA LA FECHA, ASÍ COMO SESIONES CON RECONOCIDOS LÍDERES PARA DIALOGAR SOBRE LA ESTRATEGIA DE RESPONSABILIDAD SOCIAL Y SUSTENTABILIDAD Y DIVULGACIÓN DE LA INFORMACIÓN RELACIONADA.

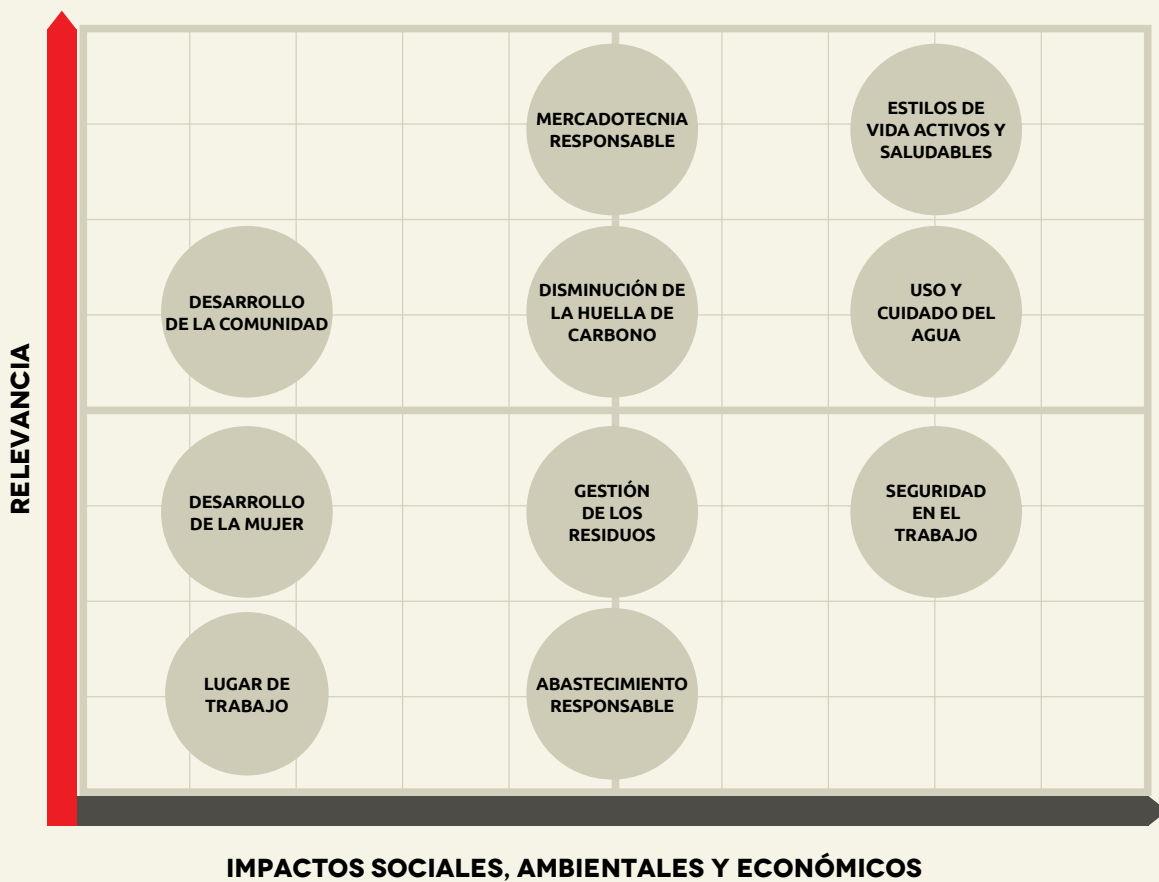
[G4-25]

Para Arca Continental, todo grupo que pueda incidir en el desarrollo de nuestra empresa o que tenga intereses en común con nosotros es una audiencia. Esta puede variar desde un individuo, a colectivos u organizaciones, todos igual de importantes para la definición de la estrategia y acciones a seguir.

ANÁLISIS DE IMPACTOS

En sesiones de trabajo, donde participaron representantes de alto nivel de las diferentes áreas de Arca Continental, realizamos un análisis de impactos en donde se calificaron múltiples temas de desarrollo de la sociedad, gobierno corporativo, responsabilidad del producto, laborales, de derechos humanos y medioambientales.

La calificación compuesta de los impactos sociales, ambientales y económicos relacionados a cada uno de estos temas nos permitió identificar las áreas de mayor impacto potencial para las operaciones y su entorno. Esta priorización nos permite enfocar nuestra atención y esfuerzos para mitigar el impacto y gestionar efectivamente los riesgos. También nos permitió ubicar los temas más importantes para dialogar con nuestros grupos de interés, ejercicio que realizamos concluyendo este primero. Consideramos que la suma de ambos nos permite tener una visión integral y hacer de la sustentabilidad algo conectado, tanto con los objetivos del negocio, como con las expectativas y necesidades de la comunidad.



SESIONES DE DIÁLOGO Y RETROALIMENTACIÓN

Dado que en el 2014 se realizó un exhaustivo análisis de materialidad mayoritariamente con grupos de interés internos, en 2015 se decidió complementar este análisis con la opinión de nuestros grupos de interés externos, a través de sesiones de diálogo y retroalimentación con reconocidos líderes de la academia, pares, clientes, gobierno, organizaciones de la sociedad civil, representantes de la sociedad, líderes de opinión y medios de comunicación.

Durante estas sesiones, les presentamos a los asistentes nuestra estrategia de responsabilidad social y sustentabilidad y programas que derivan de la misma. Los asistentes entonces pudieron evaluar la relevancia que tienen estos temas para ellos y así consensuar qué programas serían los más materiales para estos grupos. Una vez identificados los programas materiales, les presentamos cómo estamos revelando la información relacionada a los mismos, para que nos pudieran dar su retroalimentación y sugerencias de mejora.

RESULTADOS DE LOS EJERCICIOS

[G4-19, G4-20, G4-21]

Analizar los resultados de ambos ejercicios nos permitió identificar los programas que mitigan el mayor número de impactos, alineados con los objetivos de negocio y que a la vez sean más relevantes para nuestros grupos de interés. Estos programas entonces serán los prioritarios para Arca Continental en los años que vienen, procurando así la continuidad de la empresa, el desarrollo de las comunidades que nos rodean y la preservación del medioambiente. En la gráfica superior se muestra la relación de impacto y relevancia de los 10 programas prioritarios identificados gracias a la combinación de estos dos ejercicios. Esto no quiere decir que descuidaremos, por ejemplo, el lugar de trabajo. Al contrario, siendo uno de los 10 programas fundamentales para Arca Continental, continuaremos con los esfuerzos para seguir acrecentando nuestro desempeño en este ámbito y los demás.

DIÁLOGO CON GRUPOS DE INTERÉS

[G4-24, G4-26, G4-27]

| | CONSUMIDORES | CLIENTES | PROVEEDORES | ACADEMIA Y LÍDERES DE OPINIÓN | MEDIOS DE COMUNICACIÓN |
|-------------------------------|---|--|---|--|--|
| MEDIOS DE COMUNICACIÓN | <ul style="list-style-type: none"> ENCUESTAS DE SATISFACCIÓN, CALIDAD Y SERVICIO | <ul style="list-style-type: none"> ENCUESTAS DE MATERIALIDAD ENCUESTAS DE SATISFACCIÓN, CALIDAD Y SERVICIO | <ul style="list-style-type: none"> ENCUESTAS DE MATERIALIDAD RETROALIMENTACIÓN DE AUDITORÍAS Y EVALUACIONES ENTREGA DE REPORTES ANUALES SECCIÓN ESPECIALIZADA EN EL SITIO DE INTERNET | <ul style="list-style-type: none"> REUNIONES INFORMES SITIO DE INTERNET PARTICIPACIÓN EN FOROS Y CONGRESOS | <ul style="list-style-type: none"> REPORTES ANUALES RUEDAS DE PRENSA SECCIÓN ESPECIALIZADA EN EL SITIO DE INTERNET ENTREVISTAS |
| FRECUENCIA | <ul style="list-style-type: none"> DIARIA/ ANUAL | <ul style="list-style-type: none"> DIARIA/ ANUAL | <ul style="list-style-type: none"> DIARIA/ MENSUAL | <ul style="list-style-type: none"> MENSUAL/ ANUAL | <ul style="list-style-type: none"> MENSUAL/ TRIMESTRAL |
| EXPECTATIVAS | <ul style="list-style-type: none"> CALIDAD Y SEGURIDAD DE LOS PRODUCTOS INFORMACIÓN VERAZ, CLARA Y ÚTIL SOBRE LAS CARACTERÍSTICAS DE LOS PRODUCTOS EN ETIQUETAS | <ul style="list-style-type: none"> CALIDAD Y SEGURIDAD DE LOS PRODUCTOS DESARROLLO DE CLIENTES PROGRAMAS DE DESARROLLO DE LAS COMUNIDADES CAPACITACIÓN INTERCAMBIO DE BUENAS PRÁCTICAS PRÁCTICAS ÉTICAS EN NEGOCIACIONES | <ul style="list-style-type: none"> DESARROLLO DE PROVEEDORES PRÁCTICAS ÉTICAS EN NEGOCIACIONES SEGURIDAD EN LAS OPERACIONES CUIDADO Y PROTECCIÓN DEL MEDIOAMBIENTE COMPARTIR PRÁCTICAS DE RESPONSABILIDAD SOCIAL | <ul style="list-style-type: none"> PUBLICIDAD Y MERCADOTECNIA RESPONSABLE INVESTIGACIÓN Y DESARROLLO DE PRODUCTOS INFORMACIÓN SOBRE ACTIVIDADES DE LA EMPRESA Y PRODUCTOS | <ul style="list-style-type: none"> PUBLICIDAD Y MERCADOTECNIA RESPONSABLE INFORMACIÓN OPORTUNA Y VERAZ |
| INICIATIVAS | <ul style="list-style-type: none"> ● GUÍAS DIARIAS DE ALIMENTACIÓN (GDA'S) EN ETIQUETAS ● PROGRAMAS DE ACTIVACIÓN FÍSICA ● CAMPAÑAS MASIVAS DE ORIENTACIÓN NUTRICIONAL ● CENTRO TELEFÓNICO DE CONTACTO (DIGA) | <ul style="list-style-type: none"> ● MODELO DE SERVICIO (RTM) ● AMPLIACIÓN DE PORTAFOLIOS ● CUMPLIMIENTO DE LEYES Y REGLAMENTOS PUBLICITARIOS ● CAPACITACIÓN Y APOYO A DETALLISTAS | <ul style="list-style-type: none"> ● APLICACIÓN DE LOS PRINCIPIOS RECTORES DE PROVEEDORES DE COCA-COLA | <ul style="list-style-type: none"> ● PROMOCIÓN DE ESTILOS DE VIDA ACTIVOS Y SALUDABLES ● GUÍAS DIARIAS DE ALIMENTACIÓN (GDA'S) EN ETIQUETAS ● ADHESIÓN AL CÓDIGO PABI ● CUMPLIMIENTO DE LEYES Y REGULACIONES | <ul style="list-style-type: none"> ● ENTREVISTAS ● COMUNICADOS DE PRENSA Y PÁGINA DE INTERNET ● ADHESIÓN AL CÓDIGO PABI ● INFORMES ANUALES |

- BIENESTAR INDIVIDUAL
- BIENESTAR SOCIAL
- BIENESTAR AMBIENTAL
- OTRAS SECCIONES

CONSIDERAMOS EL INVOLUCRAMIENTO CON LOS GRUPOS DE INTERÉS COMO UN PROCESO CLAVE, POR MEDIO DEL CUAL PODEMOS CONOCER SUS INQUIETUDES Y EXPECTATIVAS, PARA ASÍ DISEÑAR Y LLEVAR A CABO ACCIONES CONCRETAS QUE GENEREN VALOR COMPARTIDO.

Ha sido nuestra prioridad establecer canales de comunicación directos y permanentes con estos grupos de interés, lo cual nos permite mantener un diálogo continuo para así poder identificar sus expectativas e inquietudes de manera proactiva. Buscamos establecer relaciones de largo plazo, basados en la transparencia, el diálogo y el mutuo beneficio.

| COLABORADORES Y SUS FAMILIAS | OSC'S | COMUNIDAD | AUTORIDADES Y GOBIERNO | INVERSIONISTAS Y ACCIONISTAS | COMPAÑÍA COCA-COLA |
|--|--|--|--|--|--|
| <ul style="list-style-type: none"> ENCUESTAS DE MATERIALIDAD ENCUESTAS DE CLIMA ORGANIZACIONAL PORTAL INTERNO DE INFORMACIÓN TABLEROS INFORMATIVOS REVISTA BIMESTRAL COMISIÓN DE SEGURIDAD E HIGIENE INFORME A LOS COLABORADORES EQAP'S | <ul style="list-style-type: none"> ENCUESTAS DE MATERIALIDAD REUNIONES CORREO ELECTRÓNICO: RS@ARCACONTAL.COM INFORME DE RESPONSABILIDAD SOCIAL PÁGINA DE INTERNET | <ul style="list-style-type: none"> ENCUESTAS DE MATERIALIDAD REUNIONES ESTUDIOS DE OPINIÓN PÁGINA DE INTERNET | <ul style="list-style-type: none"> JUNTAS INFORME ANUAL PÁGINA DE INTERNET | <ul style="list-style-type: none"> ENCUESTAS DE MATERIALIDAD CONFERENCIA Y REPORTES TRIMESTRALES INFORMES ANUALES DE ACCIONISTAS Y DE RESPONSABILIDAD SOCIAL ASAMBLEA ANUAL DE ACCIONISTAS PÁGINA DE INTERNET JUNTAS DE CONSEJO | <ul style="list-style-type: none"> ENCUESTAS DE MATERIALIDAD JUNTAS PERIÓDICAS CORREOS ELECTRÓNICOS MESAS DE TRABAJO INFORME DE RESPONSABILIDAD SOCIAL |
| <ul style="list-style-type: none"> DIARIA / TRIMESTRAL / ANUAL | <ul style="list-style-type: none"> MENSUAL / TRIMESTRAL | <ul style="list-style-type: none"> CONTINUA | <ul style="list-style-type: none"> MENSUAL / TRIMESTRAL | <ul style="list-style-type: none"> DIARIA / MENSUAL / TRIMESTRAL / ANUAL | <ul style="list-style-type: none"> DIARIA / MENSUAL / TRIMESTRAL / ANUAL |
| <ul style="list-style-type: none"> CAPACITACIÓN Y DESARROLLO LABORAL Y HUMANO SUELDOS Y PRESTACIONES COMPETITIVAS RESPECTO A DERECHOS Y LIBERTADES APLICACIÓN DEL CÓDIGO DE ÉTICA SEGURIDAD EN LAS OPERACIONES SALUD Y SEGURIDAD EN EL TRABAJO | <ul style="list-style-type: none"> PARTICIPACIÓN Y APOYO ACTIVO A LAS CAUSAS QUE PROMUEVEN RETROALIMENTACIÓN CAPACITACIÓN Y DESARROLLO LABORAL Y HUMANO | <ul style="list-style-type: none"> INVERSIÓN PARA PROYECTOS EN LA COMUNIDAD; EDUCATIVOS, SALUD Y DEPORTE INTERACCIÓN RESPONSABLE CUIDADO DEL MEDIOAMBIENTE Y USO EFICIENTE DE RECURSOS NATURALES CALIDAD Y SEGURIDAD DE LOS PRODUCTOS PROGRAMAS DE DESARROLLO DE LA COMUNIDAD | <ul style="list-style-type: none"> CUMPLIMIENTO DE LEYES, REGLAMENTOS Y NORMAS APLICABLES PARTICIPACIÓN EN LA CREACIÓN DE LEYES Y NORMAS PAGO OPORTUNO DE IMPUESTOS Y CONTRIBUCIONES DESEMPEÑO RESPONSABLE INVERSIÓN Y CREACIÓN DE EMPLEO | <ul style="list-style-type: none"> RENTABILIDAD, CRECIMIENTO Y CREACIÓN DE VALOR Y PAGO DE DIVIDENDOS COMUNICACIÓN CONSTANTE Y CON CONTENIDO VERAZ PROTECCIÓN A LOS DERECHOS HUMANOS EN LA CADENA DE VALOR SUSTENTABILIDAD PRÁCTICAS ÉTICAS DE GOBIERNO CORPORATIVO CALIDAD Y SEGURIDAD DE LOS PRODUCTOS TRANSPARENCIA Y RENDICIÓN DE CUENTAS | <ul style="list-style-type: none"> CUMPLIMIENTO DE ESTÁNDARES DE CALIDAD DE PRODUCTO, ATENCIÓN AL CLIENTE Y CADENA DE VALOR CUMPLIMIENTO DE METAS DE LA PLATAFORMA DE SUSTENTABILIDAD CUIDADO Y PROTECCIÓN AL MEDIOAMBIENTE CALIDAD Y SEGURIDAD DE LOS PRODUCTOS PROGRAMAS DE DESARROLLO DE LA COMUNIDAD |
| <ul style="list-style-type: none"> SISTEMA DE SEGURIDAD Y SALUD OCUPACIONAL DE COCA-COLA (SSO) PROGRAMAS DE CAPACITACIÓN, E-LEARNING Y MAESTRÍA ARCA CONTINENTAL ENCUESTAS ANUALES DE CLIMA ORGANIZACIONAL EVALUACIÓN ANUAL DE DESEMPEÑO A NIVELES ALTOS Y MEDIOS SISTEMA DE MANEJO DE INCIDENTES Y RESOLUCIÓN DE CRISIS EL MOVIMIENTO AC+ | <ul style="list-style-type: none"> COMITÉ DE DONATIVOS ALIANZAS ESTRATÉGICAS DE COLABORACIÓN ASOCIACIÓN PRO SUPERACIÓN PERSONAL, A.C. CEMEFI RED SUMARSE MOVIMIENTO CONGRUENCIA ECOCE | <ul style="list-style-type: none"> ESCUELAS EN MOVIMIENTO COPA COCA-COLA IMARATÓN POWERADE VOLUNTARIADO DALE JUGUEMOS SALUD PARA APRENDER | <ul style="list-style-type: none"> CUMPLIMIENTO DE LA LEY Y REGLAMENTOS INVERSIÓN CONSTANTE Y CREACIÓN DE EMPLEOS PARTICIPACIÓN EN ASOCIACIONES Y CÁMARAS DIÁLOGO CONSTANTE CON AUTORIDADES COMITÉ DE CAPITAL HUMANO Y SUSTENTABILIDAD | <ul style="list-style-type: none"> ESTRUCTURA DE GOBIERNO CORPORATIVO CÓDIGO DE ÉTICA COMITÉ DE IDENTIFICACIÓN DE RIESGOS, IMAGEN Y REPUTACIÓN CORPORATIVA ACCIONES EN PRO DE LA SUSTENTABILIDAD COMUNICACIÓN CONSTANTE CON INVERSIONISTAS COMITÉ DE CAPITAL HUMANO Y SUSTENTABILIDAD | <ul style="list-style-type: none"> CUMPLIMIENTO DE METAS SUSTENTABLES PARTICIPACIÓN ACTIVA EN EL COMITÉ DE SUSTENTABILIDAD DE LA INDUSTRIA PARTICIPACIÓN EN TODOS LOS PROGRAMAS CORPORATIVOS COPA COCA-COLA CAMPAÑAS DE REFORESTACIÓN Y LIMPIEZA DE CUERPOS DE AGUA FOMENTO A UNA VIDA ACTIVA Y SALUDABLE USO EFICIENTE DE LOS RECURSOS |

SUSTENTABILIDAD EN LA GESTIÓN DE NEGOCIO

CULTURA ORGANIZACIONAL

A través del compromiso continuo de todos los colaboradores logramos el crecimiento integral de la compañía, por ello nuestro desempeño está basado en la cultura organizacional. Promovemos que nuestra estrategia y metas de sustentabilidad sean comprendidas y adoptadas por todas las personas que colaboran, directa o indirectamente con Arca Continental. La evaluación del desempeño de los directores de la compañía incluye métricas de sustentabilidad, esto con el fin de que sean los primeros responsables en permear la cultura de sustentabilidad dentro de su área.

DIÁLOGO CON GRUPOS DE INTERÉS

Para Arca Continental, el conocer las expectativas de las personas y grupos interesados en el desarrollo del binomio compañía-comunidad es piedra angular para definir la estrategia de sustentabilidad. Por ello, el punto de arranque de una estrategia o programa será el diálogo con los grupos de interés.

- Diseñamos y aplicamos **más de 1,100 encuestas de materialidad**.
- Realizamos también diferentes **sesiones de retroalimentación** sobre la estrategia de sustentabilidad con **expertos y líderes de opinión** en México.
- Participamos en cerca de **30 asociaciones y organizaciones** de reconocida importancia. En más de la mitad de estas organizaciones desempeñamos **funciones de liderazgo**.
- Contamos con un vasto equipo capacitado cuya única función es **recibir y atender, cualquier día y a cualquier hora, solicitudes de atención**.
- Conducimos encuestas de satisfacción a **más de 15,000 clientes y consumidores**.

GESTIÓN Y REPORTE DEL DESEMPEÑO

Tan importante como diseñar la estrategia de desarrollo es implementarla y comunicar los avances. Por ello, el Comité de Sustentabilidad ha fijado responsables del seguimiento puntual a cada una de las metas y objetivos. El área de Comunicación Corporativa y Responsabilidad Social coordina dichos esfuerzos y la efectiva comunicación del progreso.

- Arca Continental fue de las primeras empresas en adoptar la nueva metodología de reporte **GRI G4**.
- Nuestro **reporte de emisiones al CDP obtuvo una calificación de 93 de 100**.
- Hemos implementado a lo largo de estos años un sistema de gestión de la información, donde somos capaces de **trazar la responsabilidad, generación y transmisión de datos desde su origen**.
- Somos el único grupo embotellador con **dos certificaciones plata como Centro de Referencia de Excelencia Operacional en el mundo**; también contamos con **dos certificaciones LEED únicas en su categoría en Latinoamérica**.

OBJETIVOS DE DESARROLLO SOSTENIBLE

A finales del 2015, los líderes de 193 países se comprometieron para lograr sentar las bases del desarrollo sustentable en los próximos 15 años. Para ello, los grupos de trabajo coordinados por las Naciones Unidas identificaron que es necesario erradicar la pobreza y el hambre, mejorar la salud y la educación, mejorar la sustentabilidad de las ciudades, combatir el cambio climático y proteger los bosques y océanos. Estos grupos de trabajo desarrollaron 17 objetivos y 169 metas para implementar estas bases. En Arca Continental, al igual que las empresas líderes en el mundo, estamos convencidos y comprometidos con estos objetivos. Por ello, nuestro Comité de Capital Humano y Sustentabilidad del Consejo de Administración identificó cómo podemos aportar a estos objetivos a través de nuestra estrategia y desempeño. En el Índice de Contenido GRI G4 en las páginas 60 y 61 de este informe, incluimos una columna en donde relacionamos nuestra contribución para que, como sociedad organizada, logremos estos importantes objetivos y metas.

ESTRATEGIA DE SUSTENTABILIDAD



El Modelo de Gestión de la Sustentabilidad inicia con la conjugación de la estrategia de desarrollo de la compañía y los intereses de las personas y grupos que nos rodean.

- El **Comité de Capital Humano y Sustentabilidad del Consejo de Administración** se encarga de empatar sinérgicamente estas expectativas de desarrollo de la compañía y de la sociedad.
- Durante 2015 **invertimos más de 100 horas en el análisis de los impactos y oportunidades** de nuestras operaciones.
- Recibimos constante seguimiento y retroalimentación de **evaluadoras de prestigio internacional como MSCI, FTSE4Good y la Universidad Anáhuac.**
- Realizamos un esfuerzo sin precedente para **mejorar y relanzar nuestro Código de Ética.** Un análisis de las mejores prácticas y recomendaciones nos permite contar con un Código de clase mundial.

PRIORIDADES ESTRATÉGICAS



El Comité Ejecutivo de Sustentabilidad diseña e implementa las acciones necesarias para alcanzar la misión y visión de desarrollo que la Administración y el Comité de Capital Humano y Sustentabilidad del Consejo de Administración definió.

- Nuestra más alta prioridad es activar a nuestros consumidores. En 2015 logramos que **más de 3.3 millones de personas realizaran actividades físicas.**
- En 2015 **organizamos a más de 7,200 voluntarios** para atender comunidades vulnerables.
- Llevamos varios años estandarizando procesos y mejores prácticas de seguridad, lo cual ha rendido frutos tangibles: **disminuimos nuestra tasa de tiempo perdido por incidentes en más de 20%** en el último año.
- Nuestra meta es **reducir más del 20% de nuestro consumo de agua y 17% las emisiones de nuestros procesos** con respecto al 2010.

BIENESTAR INTEGRAL

65,840 toneladas de resina PET

grado alimenticio reciclada fueron utilizadas para la elaboración de nuestras botellas en los últimos tres años, lo que equivale a una reducción de emisiones de 246,900 toneladas de CO₂e



En el Día Anual del Voluntariado **más de 20 mil voluntarios** han rehabilitado 87 espacios públicos, entre otras actividades, en los últimos tres años.



En promedio hemos atendido **más del 90% de nuestras solicitudes** de atención en menos de 24 horas en los últimos tres años.



Más de 7 millones de personas han sido activadas o sensibilizadas en temas de nutrición en los últimos tres años, 3.3 millones durante el 2015.



Años antes de que fuera requerido por la autoridad, Arca Continental evitaba la publicidad a niños menores de 12 años a través del Código PABI.



Hemos **reemplazado más de medio millón de refrigeradores** en los últimos años por equipos de alta eficiencia, contando los más de 48 mil en el 2015. Estas acciones contribuyen al cuidado del ambiente y a la economía de los pequeños abarroteros.



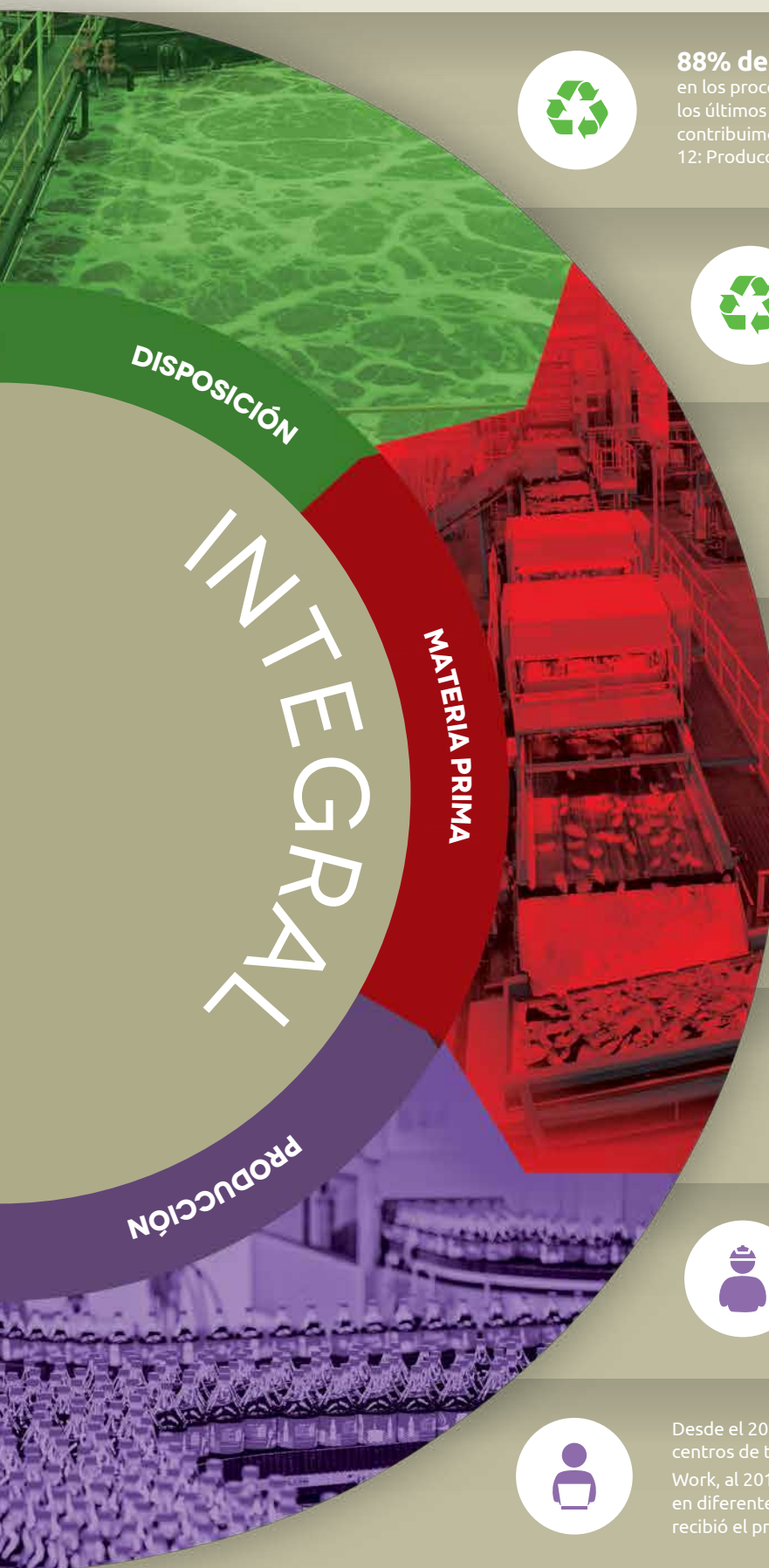
Más de 5 mil mujeres capacitadas y empoderadas en 2015, lo que contribuye al objetivo 5 de Desarrollo Sostenible: igualdad de género.



CLIENTES

BIENESTAR

AVANZANDO EN LA DISTRIBUCIÓN Y MERCADOTECNIA



88% de los residuos que generamos en los procesos industriales, en promedio en los últimos 3 años fueron reciclados. Con lo que contribuimos al Objetivo de Desarrollo Sostenible 12: Producción y Residuos Responsables



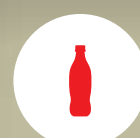
Al menos el equivalente a **siete de cada diez botellas** que mandamos al mercado en México son recuperadas para su reciclaje.



Más de 23 millones de árboles plantados en los últimos años, de estos plantamos 3.12 millones en 2015. Este es uno de los programas más importantes del sector privado en nuestros territorios.



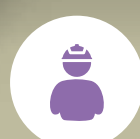
Gracias a nuestras prácticas de abastecimiento y desarrollo de proveedores, **más del 87% de los insumos** son adquiridos a empresas locales.



11 mil toneladas de PET se dejaron de utilizar gracias a nuestro programa de aligeramiento de botellas, lo cual equivale a 550 millones de botellas.



Nuestro índice de uso de agua de 1.69 litros de agua por litros de bebida producida es **más de un 30% por debajo del consumo promedio** de la industria.



Gracias al trabajo realizado para aumentar la seguridad de nuestras operaciones nuestro indicador de LTIR es de 1.49, esto equivale a haber **reducido en un 50% los incidentes** en los últimos tres años.



Desde el 2011 hemos trabajado para certificar nuestros centros de trabajo bajo la metodología Great Place to Work, al 2015 contamos con **12 certificaciones** en diferentes centros por este instituto, uno de ellos recibió el premio "Hall of Fame".

BIENESTAR INDIVIDUAL

Como uno de los tres pilares del Modelo de Responsabilidad Social y Sustentabilidad de Arca Continental, procuramos el bienestar individual de los colaboradores, consumidores y comunidad a la que atendemos a través del impulso a un estilo de vida activo y saludable, una adecuada nutrición e hidratación y la cultura de la salud entre la población.

La promoción del cambio para un mayor bienestar individual se encuentra entre nuestros principales objetivos, por lo que estamos comprometidos en ser parte de la solución de diversos retos de salud pública como sobrepeso y obesidad, problemas en los que inciden múltiples factores, entre ellos el sedentarismo y la educación. Para lograrlo, apoyamos diversas iniciativas que fomentan el deporte y el ejercicio, así como programas educativos sobre una adecuada nutrición e hidratación.



3.3 MILLONES

de personas activadas en 2015.



104 MIL

alumnos beneficiados en el programa Escuelas en Movimiento desde 2008.



100%

de las plantas de bebidas en México, Argentina y Ecuador cuentan con certificación internacional de inocuidad e higiene.



ESTILOS DE VIDA ACTIVOS Y SALUDABLES

[G4-SO1, G4-PR6, FP4]



PROMOVEMOS LA ACTIVACIÓN FÍSICA Y LA ALIMENTACIÓN SALUDABLE

Con el fin de favorecer la salud integral mediante la orientación alimentaria y la activación física en la comunidad escolar, Arca Continental fomenta y apoya diversos programas dirigidos a niños y jóvenes, padres de familia, maestros y directivos.

México

Salud para Aprender.

Formamos parte de la Alianza Estratégica Nuevo León con la Industria de Alimentos y Bebidas, en coordinación con el Gobierno del Estado de Nuevo León, a través de las Secretarías de Salud y la de Educación, para otorgar orientación alimentaria en la comunidad escolar.

Durante el 2015 apoyamos las actividades: feria de la alimentación "Moviéndonos para Nutrir tu Vida", Día Mundial de la Alimentación, y la Expo-Feria Cultural 2015, beneficiando a cerca de 4 mil alumnos.

Ecuador

Hora de Moverse.

Se lleva a cabo en colaboración con Fundación Coca-Cola y Junior Achievement, invitando a niños de 5 a 12 años de escuelas públicas a ejercitarse por lo menos 60 minutos al día.

Argentina

Dale Juguemos.

Es una iniciativa de Coca-Cola Argentina implementada desde el año 2008. El objetivo es promover la actividad física durante los recreos escolares, incentivar el valor del compañerismo a través del juego y brindar información nutricional para acercar a niños y jóvenes a estilos de vida más saludables. En las actividades que realizamos en 31 escuelas de los territorios en los que operamos, activamos a más de 26 mil alumnos y mil maestros por más de 33,400 horas.

ESCUELAS EN MOVIMIENTO

Este programa tiene como objetivo promover y facilitar la actividad física entre los estudiantes de escuelas públicas, en zonas marginadas, para motivarlos a llevar un estilo de vida activo y saludable. Para ello, rehabilitamos y construimos canchas deportivas polivalentes en planteles escolares o espacios públicos, establecemos programas de activación y medición, así como otorgamos apoyos deportivos, como balones de fútbol, voleibol y basquetbol.

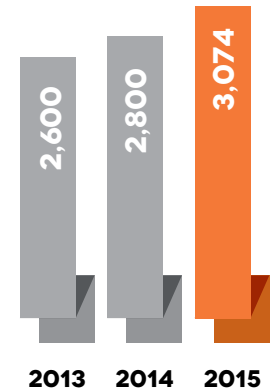
Durante el 2015 construimos 12 canchas polivalentes en Nuevo León y Aguascalientes y dos de fútbol de pasto sintético en Nuevo León.

Desde que inició el programa hemos beneficiado a más de 104 mil alumnos de 120 escuelas públicas en los estados de Nuevo León, Chihuahua, Coahuila, Jalisco, Sinaloa y Aguascalientes.





NÚMERO DE EQUIPOS PARTICIPANTES EN LA COPA COCA-COLA



La Copa Coca-Cola ha sido uno de los programas con mayor tradición e impacto positivo entre los jóvenes desde que fue creado, alcanzando, tan sólo en México, beneficiar a más de un millón de participantes.

FUTBOL CON CAUSA

Durante el 2015 apoyamos una clínica de futbol para niños y jóvenes de 12 años en adelante. Esta clínica la condujeron entrenadores de las fuerzas básicas del equipo profesional del Fútbol Mexicano Tigres de la UANL, con una clara orientación y mensajes para promover, y crear el hábito de la actividad física como parte de su vida.

BAILA FANTA

Por primera vez en Salta, Argentina, se realizó la clasificatoria de "Baila Fanta", concurso intercolegial nacional que se organiza con el fin de estimular la actividad física y el compañerismo entre los jóvenes. El encuentro contó con más de 20 colegios inscritos, donde más de 440 jóvenes de entre 13 y 16 años subieron al escenario y mostraron que ¡bailando se vive mucho mejor!



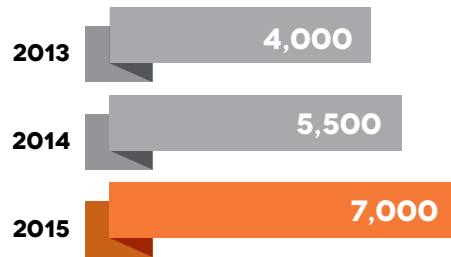
COPA COCA-COLA

En 2015 continuamos impulsando la Copa Coca-Cola, considerada el torneo de futbol intersecundarias más importante de México y Argentina. Este año contamos con la participación de más de 3 mil equipos, sumando más de 80 mil jóvenes inscritos y promoviendo cerca de 8 mil horas de activación.

| | EQUIPOS PARTICIPANTES | JÓVENES INSCRITOS | CIUDADES EN LAS QUE SE REALIZARON TORNEOS | EQUIPOS GANADORES |
|-----------|-----------------------|-------------------|---|---|
| México | 2,878 | 78,208 | 140 | Campeón Equipo Femenino: Colegio Subiré, Jalisco Campeón Equipo Masculino: Secundaria Técnica # 5, Jalisco |
| Argentina | 196 | 3,528 | 6 | Campeón Equipo Femenino: Colegio EES N°76 Chaco Campeón Equipo Masculino: La Salle de Rosario |



PARTICIPANTES EN EL MARATÓN POWERADE MONTERREY



COMUNIDADES ACTIVAS Y SALUDABLES

MARATÓN POWERADE MONTERREY

Además de promover un estilo de vida activo y saludable de manera divertida, el Maratón Powerade Monterrey apoya la acción solidaria a través de las inscripciones con valor, las cuales recaudan fondos para instituciones de beneficencia. En 2015 se llevó a cabo la décima edición de este maratón, que contó con 7,000 corredores, además de 1,700 participantes en el Mini-Maratón, una carrera de 4.2 kilómetros para promover el hábito del deporte. Destaca su consolidación como maratón "Cardio-protégido" al contar con médicos especialistas en urgencias médicas y equipos desfibriladores cada 5 kilómetros.

Además, año con año, el Maratón Powerade Monterrey ha ganado mayor relevancia y se ha constituido como el segundo más importante de México, por el número de competidores y su nivel de internacionalización.

MOVIMIENTO COCA-COLA POR UN NUEVO LEÓN ACTIVO

En 2015, por segundo año consecutivo, continuamos impulsando la activación física entre los paseantes del Parque Fundidora y la Macroplaza en Monterrey, Nuevo León, en asociación con el Instituto Estatal de Cultura Física y Deporte y el Gobierno del Estado, logrando la activación de más de mil doscientas personas durante nueve sesiones. En estas sesiones contamos con rutinas musicalizadas de ejercicio, canchas de mini-tenis, futbolito y voleibol, circuitos de destreza y juegos de tiro a gol o escaladora, entre otros.

Estas actividades invitan a los presentes a ejercitarse de manera divertida, cuidando en todo momento su hidratación y bienestar físico, y promoviendo otras acciones orientadas a su bienestar, como revisiones médicas, Ponte al 100 y asesoría nutricional, entre otras.

Cumplimos dos años de acercar a cientos de personas al deporte y a una vida más sana.





PONTE AL 100 FUE RECONOCIDO INTERNACIONALMENTE COMO UN PROYECTO VISIONARIO E INNOVADOR EN SALUD POR EXECUTIVE GLOBAL SYSTEM

PONTE AL 100

Programa dirigido por Fundación Coca-Cola con el apoyo del Consejo Nacional para el Desarrollo de la Educación Física y el Deporte en la Educación Básica (CONDEBA), y la Fundación Movimiento es Salud, A.C., que busca reducir los índices de obesidad y aumentar los niveles de actividad física, metas que se logran por medio de programas personalizados de activación física y nutrición para los estudiantes y personas inscritas en centros deportivos dentro de los territorios donde operamos. Como parte de esta iniciativa, en el 2015 se realizaron 36,033 mediciones de capacidad funcional, en los territorios de Aguascalientes, Baja California Sur, Chihuahua, Coahuila, Durango, Jalisco, Nuevo León, San Luis Potosí, Sinaloa, Sonora y Zacatecas.

PROMOCIÓN DE LA ACTIVIDAD FÍSICA

En 2015 la promoción de la actividad física cobró una relevancia sin precedente, lo que nos coloca como una empresa líder en apoyo a eventos deportivos. Este año apoyamos la participación en ligas locales de fútbol, diversas carreras e iniciativas para que las personas utilicen más la bicicleta, además de los proyectos tradicionales. Reflejo del sólido compromiso de la empresa con la salud de los consumidores, contamos con un equipo dedicado al desarrollo de eventos de activación y promoción de estilos de vida saludables.

APOYO DE INFRAESTRUCTURA DEPORTIVA EN PERÚ

En el 2015 se desarrollaron proyectos de mejora de infraestructura deportiva, por ejemplo, se llevó a cabo la construcción de dos parques deportivos en Perú. También impulsamos el programa Movimiento es Felicidad, que tiene por objetivo promover rutinas de ejercicio y brindar asesoría gratuita para establecer una rutina adecuada de actividad física.



ARCA CONTINENTAL LINDLEY HA CONTRIBUIDO CON LA REMODELACIÓN O CONSTRUCCIÓN DE SEIS COMPLEJOS DEPORTIVOS, BENEFICIANDO ASÍ A MÁS DE 9 MIL PERSONAS EN PERÚ.

PRODUCTOS E INGREDIENTES SEGUROS

[G4-14, G4-PR1, FP5]

NUESTRO PROGRAMA DE SEGURIDAD ALIMENTARIA E INOCUIDAD SUPERVISA TODAS LAS LÍNEAS DE ALIMENTOS Y BEBIDAS, E INCLUYE EL SISTEMA HACCP.

En Arca Continental estamos comprometidos con una cultura de calidad, manteniendo estrictos controles de higiene, seguridad e inocuidad. Mediante nuestro Sistema de Calidad Integral y de Mejora (CIMAC) aseguramos la calidad e higiene en cada fase del proceso de producción, llevando a cabo pruebas de control de calidad en bebidas y botanas. Todas nuestras plantas de bebidas en México y Ecuador cuentan con la certificación FSSC 22000 de inocuidad alimentaria. Asimismo, la planta de Bokados de Santa Catarina y las tres plantas de Argentina cuentan con la certificación ISO 22000.

Todas las líneas de producción se gestionan bajo el programa de Seguridad Alimentaria e Inocuidad, el cual incluye el sistema HACCP ("Análisis de Riesgos y de Puntos Críticos de Control", según sus siglas en inglés), y regula que se lleven a cabo análisis rigurosos de las materias primas, procesos, personal, material de empaque, manejo y distribución. Por su parte, para garantizar la seguridad en el consumo de las bebidas que producimos para Coca-Cola, contamos con la autorización y supervisión en la elaboración de la Compañía Coca-Cola y de las autoridades correspondientes. Asimismo, para la producción de botanas y dulces realizamos análisis exhaustivos de las formulaciones, lo que nos permite cumplir con las regulaciones de los países en donde distribuimos nuestros productos, como la FDA en Estados Unidos.

Sin embargo, los controles de calidad no terminan en la producción, sino que se extienden a nuestra cadena de valor. Contamos con un estricto programa de apoyo y seguimiento a proveedores para que se apeguen a las normas de inocuidad existentes, el cual incluye visitas e inspecciones periódicas a sus plantas para verificar las condiciones de producción, almacenamiento y distribución. De igual manera, contamos con controles de las fórmulas de los productos con el fin de garantizar la correcta orientación de los consumidores en el etiquetado del producto.



100%

Instalaciones que cuentan con certificaciones internacionales de higiene e inocuidad alimentaria¹.

| CERTIFICACIÓN | ISO 9001 (CALIDAD) | ISO 14001 (MEDIOAMBIENTE) | FSSC O ISO 22000 (SEGURIDAD ALIMENTARIA) | OHSAS 18001 (SEGURIDAD Y SALUD) |
|--|-----------------------|------------------------------|---|------------------------------------|
| Total de empresas certificadas en Latinoamérica ¹ | 28 | 26 | 26 | 26 |

¹ Contando los centros de operación de México, Argentina y Ecuador.



MERCADOTECNIA RESPONSABLE

[G4-PR3, G4-PR6]

OPCIONES BAJAS EN CALORÍAS [G4-PR6]

Una de nuestras prioridades es satisfacer las diferentes necesidades y ocasiones de consumo. Para ello, casi el 40% de nuestro portafolio de bebidas, presentaciones y sabores es bajo o sin calorías. Adicionalmente, contamos con una gran variedad de productos, carbonatados y no carbonatados, lácteos, agua mineral y jugos, así como empaques y presentaciones personales de menos de 100 calorías.

POLÍTICA DE MERCADOTECNIA RESPONSABLE [G4-PR3, G4-PR6]

Nuestra política es cumplir completamente con las regulaciones de publicidad y comunicación de los países en los que operamos. Es por ello que en México el 100% de nuestras operaciones aplican la Guía de Mercadotecnia Responsable de Coca-Cola.



Nuestra política de etiquetado es ofrecer información responsable y transparente en nuestros productos.

INFORMACIÓN RESPONSABLE Y TRANSPARENTE [G4-PR3]

Congruentes con nuestra determinación de respetar el derecho de los padres de familia y tutores de elegir lo que consumen sus hijos, desde el 2008 nos apegamos al Código de Autorregulación de Publicidad de Alimentos y Bebidas dirigido al público infantil (Código PABI), el cual establece los lineamientos para la publicidad infantil de alimentos y bebidas no alcohólicas. Esto nos permitió estar años por delante de los requerimientos legislativos en esta materia en México. De esta manera el 100% de nuestras unidades de negocio evitan la publicidad o comunicación dirigida a niños menores de 12 años.

Asimismo, no ofrecemos de manera proactiva nuestros productos en escuelas de educación básica. Para los Establecimientos de Consumo Escolar en México (ECOES) dirigidos a alumnos de nivel primaria, hemos desarrollado un portafolio especial de bebidas y botanas, los cuales se apegan a los requerimientos emitidos al respecto por las Secretarías de Salud y de Educación.

Nuestra política de etiquetado es ofrecer información responsable y transparente en nuestros productos, con el fin de satisfacer las necesidades de nuestros consumidores y apoyarlos en la toma de decisiones de manera libre, responsable e informada. Es por ello que el 100% de los productos no retornables de Coca-Cola que manejamos muestran las Guías Diarias de Alimentación, número que nos permitirá estar muy por debajo del tiempo cedido por la autoridad para cumplir con esta iniciativa. Por su parte el 100% de los productos de Arca Continental cuentan con información nutricional en su empaque.

Coca-Cola®

refresco

cont. net.
600 ml

Este envase aporta:

| | | | | |
|--------------------------|------------------------|------------------------------|----------------|---------------------|
| Grasa saturada 0 kcal | Otras grasas 0 kcal | Azúcares totales 252 kcal | Sodio 60 mg | Energía 252 kcal |
| 0% | 0% | 70% | 3% | |

% de los nutrimentos diarios.

BIENESTAR SOCIAL

Como parte de nuestra cultura organizacional, diseñamos e implementamos diversos proyectos dirigidos a mejorar la calidad de vida de los colaboradores y las comunidades en las que operamos, e impulsar el crecimiento integral y el bienestar de las personas dentro y fuera de la organización para ser un factor de cambio positivo en todos los territorios que atendemos.

Entre diversas iniciativas, los colaboradores realizan actividades de voluntariado que les permiten generar un crecimiento armónico en el entorno en el que trabajan, así como apoyar a organizaciones especializadas en múltiples actividades de desarrollo y asistencia social.



12

certificaciones de Great Place to Work a nuestras unidades de negocio en Latinoamérica.



+5 MIL

participantes en el Día Anual del Voluntariado realizando acciones por la comunidad.



36 MIL

colaboradores capacitados durante el 2015.





LUGAR DE TRABAJO



EN ARCA CONTINENTAL PROMOVEMOS E IMPULSAMOS DE FORMA PARALELA EL BIENESTAR INTEGRAL Y EL DESARROLLO DE LOS COLABORADORES, LAS COMUNIDADES Y LA CADENA DE VALOR. AGRADECEMOS A LA AUTORIDAD Y A LAS ORGANIZACIONES PÚBLICAS Y PRIVADAS QUE NOS PERMITEN TRABAJAR EN CONJUNTO PARA CUMPLIR SATISFACTORIAMENTE NUESTROS OBJETIVOS DE BIENESTAR SOCIAL.

UN MEJOR LUGAR PARA TRABAJAR

[G4-LA1, G4-EC5]

IPASA recibió el premio "Hall Of Fame" de Great Place to Work Institute, por haber logrado 5 años consecutivos en el ranking nacional.

Arca Continental cuenta con 12 certificaciones en siete centros de operación de el Instituto Great Place to Work (GPTW), destacándose por ser una de las mejores empresas para trabajar en México y Ecuador. Estos reconocimientos son el producto de años de trabajo en nuestros centros de operación con el fin de fomentar el respeto, la imparcialidad, la credibilidad, el compañerismo y orgullo de cada uno de los que integramos esta empresa. Un adecuado clima laboral propicia las condiciones para que se incremente la productividad, el compromiso y lealtad de los colaboradores. Esto propicia mejores resultados y se avanza en el cumplimiento de metas y objetivos.

Durante 2015, con la participación del 88% de los colaboradores en México y el 82% de los colaboradores en Ecuador, en las encuestas del Instituto, hemos logrado la certificación los siguientes centros de operación:



| CATEGORÍA | CENTROS DE OPERACIÓN |
|---|--------------------------|
| 50 a 500 colaboradores en México | IPASA |
| | Topo Chico |
| | Corporativo |
| Más de 5,000 colaboradores en México | Arca Continental |
| | Bebidas Mundiales |
| Cuarto mejor lugar para trabajar en Ecuador | Arca Continental Ecuador |

CON BASE EN LA EVALUACIÓN DE LOS COLABORADORES, DISEÑAMOS Y EJECUTAMOS PROGRAMAS DE CAPACITACIÓN Y ENTRENAMIENTO PARA POTENCIALIZAR SUS FORTALEZAS Y CARRERA PROFESIONAL.



BENEFICIOS LABORALES

[G4-LA1, G4-LA2, G4-EC5, G4-EC6]

Buscando homologar la equidad y la competitividad en los beneficios y prestaciones para los colaboradores, hemos implementado el Sistema Integral de Compensaciones, dando como resultado una relación laboral en la que brindamos prestaciones competitivas y superiores a las que marca la ley en cada mercado en el que servimos. Las prestaciones que ofrecemos a nuestros colaboradores en las regiones en las que operamos (ver p 4), en la mayoría de los casos, son superiores a los que se marca por la Ley¹. Por políticas de la compañía las prestaciones son homologadas para los empleados de tiempo completo y los temporales.

Estas y otras acciones han impactado favorablemente en la paulatina reducción de la tasa de rotación del personal, ubicada al cierre de 2015 en 15.27%, un nivel bastante competitivo respecto a la industria, lo que favorece el desarrollo de la empresa al retener al reforzar la retención de talento.

Como parte del programa de desarrollo y superación del personal, se da preferencia a la contratación o promoción de gerentes y directores locales, favoreciendo así su ascenso dentro de la organización.

[G4-LA1]

| | MUJERES SINDICALIZADAS | HOMBRES SINDICALIZADOS | MUJERES NO SINDICALIZADAS | HOMBRES NO SINDICALIZADOS |
|------------------------------|------------------------|------------------------|---------------------------|---------------------------|
| Tasa de rotación de personal | 22% | 16% | 18% | 12% |

¹ Si desea ver un listado de las prestaciones marcadas por la Ley para México lo puede hacer en la siguiente liga:

http://www.diputados.gob.mx/LeyesBiblio/pdf/125_120615.pdf

² Incluye los colaboradores de Perú

GESTIÓN DE COMPETENCIAS

[G4-LA11]

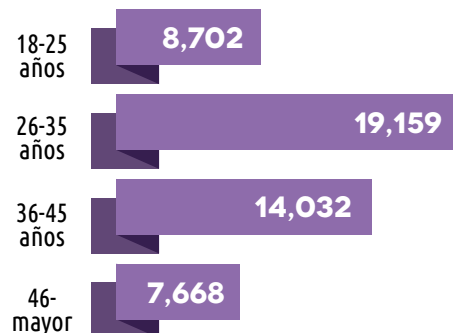
La compañía implementa diversas herramientas y metodologías para evaluar el nivel de competencias de los colaboradores, con el fin de detectar sus fortalezas y áreas de oportunidad. Con base en los resultados de estas evaluaciones, diseñamos y ejecutamos programas de capacitación y entrenamiento para su desarrollo actual y futuro.

Cada año, llevamos a cabo la evaluación 360° a colaboradores que ocupan puestos de nivel ejecutivo y mandos medios. Un proceso importante es la sesión de retroalimentación del jefe-colaborador, con el objetivo de fortalecer la confianza, el compromiso y aquellas acciones que conlleven a mejorar su desempeño.

En 2015 iniciamos la aplicación de esta evaluación a 1,627 colaboradores, estos es el 100% de mandos medios y ejecutivos. Al cierre del año se evaluaron 1,350 colaboradores de Bebidas México.

NÚMERO DE COLABORADORES POR RANGO DE EDAD²

[G4-10]





**DURANTE EL 2015
INVERTIMOS MÁS DE
878 MIL HORAS EN
LA CAPACITACIÓN
DE NUESTROS
COLABORADORES.**

CAPACITACIÓN Y DESARROLLO

[G4-LA9, G4-LA10]

Con el fin de mantener actualizados los conocimientos y reforzar las habilidades clave para la competitividad y el crecimiento, durante 2015 se impartieron más de 16,200 cursos de capacitación a nivel global, acumulando 878,103 horas de capacitación para cerca de 36 mil colaboradores, de los cuales el 54% fueron sindicalizados.

Consideramos que es importante dar seguimiento a las personas que han sido capacitadas, por lo que a finales del 2014 se implementó una herramienta que permite garantizar un seguimiento preciso y planear adecuadamente el desarrollo profesional de los colaboradores. Debido a los resultados obtenidos, a lo largo del 2015 esta misma herramienta fue implementada en Ecuador y Argentina.

La Maestría Arca Continental continúa siendo uno de los programas más importantes para el desarrollo de nuestros ejecutivos, potencializando su carrera profesional y desempeño cotidiano. Esta maestría, especialmente diseñada por la Universidad Regiomontana, cuenta con módulos como enfoque a la calidad, orientación al cliente, desarrollo de capital humano y ética y responsabilidad social, entre otras. En 2015 un total de 90 participantes cursaron esta maestría, en diferentes generaciones, recibiendo una beca del 100%, lo que representa una inversión de más de un millón de pesos al año para la compañía. En 2015 se sumaron 23 nuevos participantes y 13 obtuvieron su título.

Durante el año se impartieron también cursos de inglés en línea y de capacitación al personal de ventas. Cerca de tres mil colaboradores recibieron más de 20 mil horas de capacitación gracias a estos programas.

PROGRAMA EMBAJADORES

A través de este programa que dirige el Sistema Coca-Cola a nivel global, buscamos inspirar, informar, empoderar y reconocer a cada colaborador brindándoles capacitación de nuestros valores y metas de la Visión 2020 de la Compañía Coca-Cola.

Durante el 2015 invertimos más de 4 millones de pesos para capacitar a casi 25 mil colaboradores en temas de los pilares de Bienestar Personal y más de 20 mil en Bienestar Social y Ambiental.

INCLUSIÓN DE PERSONAS CON DISCAPACIDAD

Por medio de nuestra participación en Movimiento Congruencia seguimos trabajando para hacer realidad la cultura de inclusión social de personas con discapacidad en nuestra organización.

Somos socios fundadores del Movimiento Congruencia, asociación que desde 2004 promueve la inclusión socio-laboral de personas con discapacidad, con programas como "Encuentros Incluye" y talleres de capacitación. En 2015 participamos por segundo año consecutivo en el Diplomado +Talento, especializado en el diseño de proyectos para la inclusión laboral de personas con discapacidad.

Con el fin de favorecer la diversidad y la igualdad de oportunidades, apoyamos la integración de personas con discapacidad a las labores de la empresa por medio de programas de sensibilización a los colaboradores. Actualmente todas las nuevas instalaciones que se construyen en la empresa se diseñan para que sean accesibles para personas con discapacidad. Al cierre del año, en México y Ecuador contamos con 355 colaboradores con discapacidad.





DIVERSIDAD E IGUALDAD DE OPORTUNIDADES

[G4-10, G4-LA13]

La compensación de nuestros colaboradores está basada en políticas claras, objetivas y de aplicación general, en las cuales se determinan los lineamientos para el diseño de los tabuladores de pago, para que, además de estar en función de un mercado de referencia, estén diseñados por niveles de valoración de puestos. Estas políticas delimitan el marco de actuación para todas las contrataciones, promociones y movimientos de sueldos de nuestros colaboradores no sindicalizados, por lo cual, al ser generales y no hacer distinción de género, aplican de manera igualitaria para hombres y mujeres. La diferencia porcentual promedio entre el salario de los hombres con respecto al de las mujeres es de un 7%¹, comparado con el promedio mundial que ronda el 22.9% según la Organización Internacional del Trabajo (OIT).

En los últimos años hemos estado trabajando para tener igualdad de oportunidades entre hombres y mujeres en cuanto a plazas laborales. Hemos promovido a mujeres en puestos estratégicos para que el porcentaje sea cada vez mayor, cifra que actualmente alcanza el 8%.

OTROS EVENTOS Y PROGRAMAS PARA NUESTROS COLABORADORES Y SUS FAMILIAS

Con el objetivo de crear comunidad y de promover el bienestar integral de nuestros colaboradores y sus familias, desarrollamos diversos eventos, entre los que podemos mencionar:

- **Día Internacional de la Mujer.** Festejo para las colaboradoras de la empresa en ocasión al Día Internacional de la Mujer. En 2015 se contó con la asistencia de más de 1,400 mujeres.
- **Día de la Familia.** En esta jornada festejamos el Día del Niño, el Día de la Madre y el Día Domingo Familiar. Contamos con la participación de más de 46,400 colaboradores y sus familias.
- **Estrellas Coca-Cola.** Programa que reconoce a colaboradores que cumplen 25 años de servicios ininterrumpidos en la empresa. Durante el 2015 fueron homenajeados 415 colaboradores.
- **Navidad Mágica.** Es nuestro principal evento para los colaboradores y sus familias, donde celebramos las fiestas decembrinas con actividades y rifas. Este año se contó con una asistencia de 26,600 colaboradores con sus familias.
- **Corcholata de Honor, Boti Honor y Cuadro de Honor.** Es una iniciativa que premia a los hijos de nuestros colaboradores que destacan en sus respectivas escuelas. En 2015, este programa benefició a 4,127 estudiantes a nivel global, de los cuales 3,665 se encuentran en México, 322 en Ecuador y 140 en Argentina.

LIBERTAD DE ASOCIACIÓN

[G4-9, G4-10, G4-11]

Protegemos el derecho de libre asociación. El 54% de nuestros colaboradores son sindicalizados, ya sea como empleado de planta o eventual.

[G4-10]

| | NO SINDICALIZADOS | | SINDICALIZADOS | | TOTALES |
|-----------|-------------------|---------|----------------|---------|---------|
| | MUJERES | HOMBRES | MUJERES | HOMBRES | |
| México | 1,535 | 11,915 | 425 | 18,922 | 32,797 |
| Argentina | 62 | 1,810 | 46 | 419 | 2,337 |
| Ecuador | 242 | 4,744 | 631 | 4,002 | 9,619 |
| Perú | 367 | 1,962 | 10 | 1,392 | 3,731 |
| USA | 262 | 474 | 93 | 178 | 1,007 |
| Totales | 2,101 | 18,943 | 1,195 | 23,521 | 49,491 |



A través del programa *Reto Empresas Activas y Saludables*, desarrollado por *Queremos Mexicanos Activos* en conjunto con *CONMÉXICO*, nuestros colaboradores responden a cuestionarios para determinar qué tan saludables son sus estilos de vida. Con base en esta información, se desarrollan programas de activación personalizada para que vayan gradualmente mejorando su condición hasta lograr la categoría de *Hábitos Excelentes*. En 2015, más de 20 mil colaboradores participaron en este programa.

82%

de colaboradores en Arca Continental México han sido capacitados en hábitos saludables, hidratación y balance energético. También se realizaron check ups a 106 ejecutivos en el 2015; sumando así al 93% de los ejecutivos en México en los últimos 3 años.

EL MOVIMIENTO AC+

EN EL 2015 FUIMOS RECONOCIDOS CON EL DISTINTIVO DE ORGANIZACIÓN SALUDABLEMENTE RESPONSABLE POR EL CONSEJO EMPRESARIAL DE SALUD Y BIENESTAR (WORKPLACE WELLNESS COUNCIL) MEXICO.

El Movimiento AC+ es un programa institucional base, con secuencias de activación, desarrollo y seguimiento para todos los colaboradores, como se muestra en el diagrama inferior. Gracias a las herramientas que proporciona, cada una de las operaciones es capaz de ejecutarlo de manera eficiente, local, y de acuerdo a sus necesidades y características. El programa se centra en tres áreas principales: medir, activar y balancear.

1. El proceso de medición busca crear conciencia en los colaboradores al proporcionar información sobre su condición de salud y estilo de vida, para que así puedan tomar las decisiones necesarias para corregir o mejorar su capacidad funcional.

2. La activación consta de promover programas y actividades que fomenten la actividad física, para que eventualmente se convierta en un hábito. Algunos de los programas institucionales son: Tu salud pesa más, Reto Empresas Activas y Saludables, Balance energético y Desafío por tu bienestar.
3. De manera complementaria contamos con el área de balance, la cual busca que el colaborador encuentre un equilibrio entre las calorías que consume y las que gasta en las actividades físicas que realiza.

Algunos de los programas institucionales, además de la organización de torneos deportivos, son:

- El Club de Corredores de Arca Continental, donde realizamos diversas actividades como carreras de 5 y 10 K, Cross-Country y excursiones para convivir con la naturaleza y disfrutar del medioambiente.
- Instalación de equipos como bicicletas y escaladoras en los centros de trabajo, a fin de promover la activación física de los colaboradores.

593 torneos deportivos organizados donde participaron más de 7 mil colaboradores en México y Ecuador.

Introducción
(objetivos, cronograma, roles)

Cuestionario de hábitos saludables

Pruebas Bioquímicas y Físicas

Cuestionario PAR-Q; de Aptitud Física

Pruebas Físicas

Activación Física

100% Personal

100% Personal

100% Personal

Sólo candidatos aptos

Sólo candidatos aptos

¹ Aplica para Bebidas México.



**ARCA CONTINENTAL
HA ENTRENADO
DESDE EL INICIO
DEL PROGRAMA
A MÁS DE 13 MIL
COLABORADORES
EN EL MODELO DE
MEJORA CONTINUA.**

MEJORA CONTINUA

[G4-LA10]

Dentro de la empresa contamos con un Programa de Mejora Continua, en el cual se crean equipos de trabajo de colaboradores por planta, y se trabaja en una de las siguientes seis temáticas: productividad, control de costos y gastos, calidad, seguridad, indicadores ambientales e indicadores de desarrollo del personal.

A lo largo del año, se capacita y apoya a los equipos en la definición de metas y plazos de cumplimiento, de forma que al final se les reconozcan a los equipos sus iniciativas y los logros obtenidos por planta y a nivel mundial.

En el 2015 se implementaron programas de Administración Participativa en 17 sitios de México y programas de Excelencia Operacional en 14 sitios más, 3 de ellos en Argentina. Con ello, Arca Continental cuenta con 5 centros de operación certificados como Centro de Referencia de Excelencia Operacional durante el 2015:

- **Planta Insurgentes:** nivel plata
- **Planta Culiacán:** nivel plata
- **CEDI Lincoln:** nivel bronce
- **CEDI La Paz:** nivel bronce
- **Planta Chihuahua:** nivel bronce

De igual forma, en el 2015, los programas de mejora han generado ahorros por más de 94 millones de pesos, en parte gracias a la réplica de mejores prácticas entre las operaciones.

Además de la capacitación de más de 3,600 colaboradores durante el año, logramos la certificación de más de 6,900 colaboradores dentro del Modelo de Excelencia Operacional, de los cuales 262 son mujeres. También certificamos a más 50 colaboradores dentro de la metodología Lean Six Sigma, los cuales se suman a los más de 100 previamente certificados, 28 de ellos son mujeres.

Con estas acciones reafirmamos nuestro compromiso en aumentar la capacidad de nuestro capital humano, uno de los activos más importantes de la empresa.

**SOMOS EL ÚNICO
EMBOTELLADOR
A NIVEL GLOBAL
EN OBTENER DOS
SITIOS CERTIFICADOS
COMO CENTRO
DE REFERENCIA
DE EXCELENCIA
OPERACIONAL EN
NIVEL PLATA.**





RESPECTO Y PROTECCIÓN DE LOS DERECHOS HUMANOS

[G4-HR2, G4-HR7]

Para Arca Continental, el respeto a los Derechos Humanos es fundamental, por lo cual nos apegamos a la Política de Derecho en el Lugar de Trabajo establecida por la Compañía Coca-Cola, la cual se fundamenta en la Declaración Universal de los Derechos Humanos, la Declaración de la Organización Internacional del Trabajo sobre Principios y Derechos Fundamentales en el Trabajo, y el Pacto Mundial de las Naciones Unidas.

Nuestro Código de Ética, que todo colaborador y proveedor conoce, tiene un fuerte componente de respeto y protección de los Derechos Humanos. Las dudas, problemas o situaciones relacionadas con temas éticos y de Derechos Humanos que surjan entre los colaboradores o proveedores, se pueden depositar en el Buzón de Transparencia. El área de Auditoría Corporativa es responsable de canalizar las solicitudes a las áreas correspondientes y dar seguimiento.

Una de las acciones más importantes para proteger los Derechos Humanos es la constante capacitación del personal de seguridad.

En cuanto a los proveedores externos de seguridad, es política de Arca Continental que las empresas con las que trabajamos estén constituidas legalmente y capaciten constantemente a sus empleados.

PROFUNDIZACIÓN DE VALORES HUMANOS

Desde hace 27 años llevamos a cabo el programa de Profundización de Valores Humanos para fomentar el desarrollo humano mediante el conocimiento y la puesta en práctica de valores de los colaboradores y sus familias. Después de su adaptación a

los usos y costumbres de cada país, desde 2014 es impartido en Argentina y Ecuador.

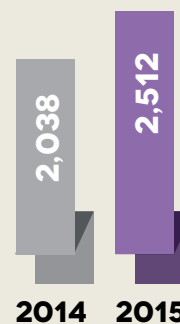
En los últimos 10 años más de 20 mil colaboradores han participado en el programa. Tan sólo en 2015, el 5% de todos los colaboradores de

Bebidas México recibieron más de 29 mil horas de esta capacitación.

En 2015 capacitamos a 164 nuevos instructores internos, integrándose a los más de 470 instructores que hemos formado hasta la fecha.

COLABORADORES PARTICIPANTES EN EL PROGRAMA PROFUNDIZACIÓN DE VALORES HUMANOS

| | MÉXICO | ECUADOR | ARGENTINA |
|--|--------|---------|-----------|
| Cursos impartidos durante el 2015 | 77 | 20 | 21 |
| Número de colaboradores que asistieron | 1,575 | 637 | 300 |





DESARROLLO INTEGRAL DE LA MUJER

**DURANTE EL 2015
CAPACITAMOS
A MÁS DE 5,100
MUJERES SOBRE
DESARROLLO
PERSONAL Y
DE NEGOCIOS
ENTRE NUESTROS
PROGRAMAS 5 BY 20
POTENCIA MÉXICO,
ANSPAC, SIGLO XXI
Y AULA MÓVIL Y
AULA FIJA.**

**EN ARCA CONTINENTAL COMPARTIMOS
Y APOYAMOS LA VISIÓN 2020 DE LA
COMPAÑÍA COCA-COLA, LA CUAL
BUSCA EMPODERAR A 5 MILLONES DE
MUJERES A NIVEL GLOBAL, A TRAVÉS DE
DIFERENTES PROGRAMAS QUE INCIDEN
DIRECTAMENTE EN SU DESARROLLO.**



5 BY 20 POTENCIA MÉXICO

Conscientes de la capacidad emprendedora femenina y la gran determinación de las mujeres para desarrollarse mediante la formación de habilidades técnicas, llevamos a cabo desde 2013 el programa 5 by 20 Potencia México. A través de este programa, se han desarrollado diversos talleres dirigidos a mujeres emprendedoras, los cuales han beneficiado a más de 2,000 mujeres desde su lanzamiento en el 2013.

Dentro del programa se realiza el taller “Mi Negocio”, el cual capacita a mujeres dueñas de tiendas de abarrotes y misceláneas en temas de desarrollo humano, administración y mercadotecnia, contabilidad y finanzas, entre otros. En 2015 participaron un total de 720 mujeres emprendedoras con más de 33 mil horas de capacitación.

ANSPAC

Desde hace 28 años, la Asociación Nacional ProSuperación Personal, A.C. (ANSPAC) Arca Continental imparte cursos y talleres de formación moral y humana a las esposas, madres e hijas de los colaboradores, buscando fortalecer sus familias y promover el desarrollo de habilidades para mejorar su economía familiar. Este año, participaron 1,650 mujeres de México y Ecuador en las 32 uni-

dades o grupos de trabajo con los que ya cuenta el programa ANSPAC.

Durante el año abrimos una unidad especial en la Planta de Bokados: la Unidad Anspac Colaborador. Esta es la primera en su tipo, donde asisten únicamente colaboradoras a quienes se adecuó el programa para impartirlo cada tres semanas.



DESTAPANDO MI EMPENDIMIENTO

En Perú contamos con el programa para mujeres emprendedoras “Destapando mi Emprendimiento”, con el fin de promover el negocio recién creado de las mujeres de Pucusana.

En los últimos dos años, 726 mujeres han participado en los talleres de empoderamiento y emprendimiento, mientras que 103 recibieron 50 horas de asesoramiento personalizado para su negocio.



SEGURIDAD EN EL TRABAJO

[G4-LA5]



Si desea conocer nuestra política de seguridad lo puede hacer en la siguiente liga:

<http://www.arcacontal.com/responsabilidad-social.aspx>

GESTIÓN DE LA SEGURIDAD Y SALUD OCUPACIONAL

De manera proactiva y responsable, Arca Continental cumple con todos los requisitos legales y otros requerimientos suscritos en todas sus operaciones, además de establecer objetivos claros y medibles en materia de seguridad y reducción de riesgos, asumiendo el compromiso de proporcionar los recursos necesarios y buscar la mejora continua del Sistema de Gestión.

Cuidar la vida y la salud de los colaboradores es la actividad más importante para lograr nuestras metas como equipo de trabajo. Por ello, como parte de nuestra cultura, establecemos que cada colaborador debe contribuir para lograr la máxima seguridad de los sitios de trabajo y de todas nuestras actividades productivas y comerciales. Por ello, se nos exige a todos los que formamos parte de Arca Continental que nos comprometamos a mantener un ambiente seguro y saludable, garantizando que la prevención de lesiones y enfermedades sea una acción respetada, observada y aplicada, sin excepciones. De esta forma, logramos cuidar nuestra integridad y a las personas que están en contacto con nosotros.

A principios del 2015 se integró el Comité Estratégico de Seguridad. Este Comité, conformado por 20 directivos, se reúne mensualmente con el objeto de asegurar el cumplimiento de la política y principios de seguridad. Asegura, también, que los procesos de prevención y de mitigación de peligros y riesgos se gestionen de forma sistemática.

PARA ARCA CONTINENTAL, LA SEGURIDAD DE LOS COLABORADORES ES UN TEMA DE LA MÁS ALTA PRIORIDAD, ASÍ COMO LA CALIDAD, LA INOCUIDAD Y LA PRESERVACIÓN DEL MEDIOAMBIENTE.

Desde 2013, Arca Continental tiene como objetivo alcanzar una Cultura de Seguridad. Este programa tiene el impulso y liderazgo de la Dirección General y su equipo directivo, y con ayuda de nuestros Comités de Seguridad se ha logrado implementar la Política de Seguridad y Salud.

La estrategia para promover la seguridad incluye el análisis de elementos y procesos críticos con el fin de reducir los riesgos presentes durante las actividades y operaciones que desarrollan los colaboradores. Así mismo, capacitamos continuamente al personal para lograr una concientización de su responsabilidad en cuanto a su seguridad, con el objetivo de fomentar la Cultura de Seguridad y Autoprotección.

Durante 2015 operaron más de 50 Comisiones Mixtas de Seguridad e Higiene en nuestras operaciones, mismas que tienen una proporción muy balanceada entre colaboradores sindicalizados y no sindicalizados. Estas comisiones representan al 100% de nuestra fuerza laboral.

Contamos con más de 50 comisiones Mixtas de Seguridad e Higiene en nuestras operaciones que revisan y supervisan nuestros procesos para que sean lo más seguros posible.



100%

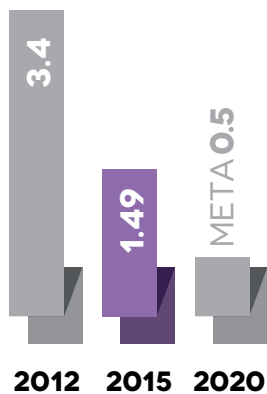
Centros de producción de bebidas en México, Argentina y Ecuador certificados en la Norma de Salud Ocupacional y Seguridad OHSAS 18001:2007, una de las más estrictas a nivel internacional.

Si desea conocer más sobre nuestro desempeño en Salud y Seguridad, lo puede hacer visitando la página: www.arcacontal.com/responsabilidad-social.aspx

La Seguridad para Arca Continental se basa en cuatro pilares centrados en el colaborador y su entorno:

- **EL COLABORADOR.** Porque la seguridad empieza con él, con su actitud y decisiones diarias.
- **SU FAMILIA.** Porque ellos son la mejor razón para que el colaborador trabaje seguro.
- **SUS COMPAÑEROS.** Porque juntos con un mismo compromiso, podemos construir un lugar de trabajo más seguro y más eficiente.
- **LA COMUNIDAD.** Porque como parte de cientos de comunidades en México, Argentina, Ecuador, Estados Unidos y Perú, tenemos la responsabilidad de cuidar del medioambiente y bienestar de las comunidades a quienes nos debemos.

AVANCES PARA ALCANZAR NUESTRA META DE SEGURIDAD 2020 DE LTIR.



EN 2015, LA TASA DE TIEMPO PERDIDO POR INCIDENTES (LTIR) SE REDUJO EN MÁS DE UN 20%.

LOGROS ALCANZADOS EN SEGURIDAD

[G4-LA6]

En 2015, alcanzamos una Tasa de Tiempo Perdido por Incidentes (LTIR, por sus siglas en inglés) de 1.49, la cual se redujo en un 21% con respecto al año anterior. Sin embargo, nuestros esfuerzos seguirán siendo exhaustivos para poder alcanzar nuestra meta de un LTIR de 1.22 para el 2016. Nuestra meta para el año 2020 es llegar a un LTIR de 0.5. Se verificó externamente el LTIR de Bebidas México reportado de 1.76. Asimismo, este año comenzamos a llevar una mejor gestión de otro indicador importante para la seguridad, la Severidad de la Tasa de Tiempo perdido por Incidentes (LTISR, por sus siglas en inglés).

Desde el 2014 se empezó un programa de investigación para identificar si existen enfermedades ocupacionales asociadas a nuestras operaciones. Este ambicioso estudio aún no concluye, pero hasta el momento no se ha identificado un riesgo importante.

Gracias a la homologación de mejores prácticas de seguridad y estandarización de políticas y procedimientos en todas nuestras operaciones, algunos sitios de operación alcanzaron reducciones en su LTIR por encima del 40%, en menos del 5% de los incidentes hubo mujeres involucradas.

En Arca Continental contamos con 26 centros de producción certificados en la Norma OHSAS 18001:2007 en Salud Ocupacional y Seguridad al cierre del 2015. En México el porcentaje de centros de operación certificados asciende al 100%, esto es, nuestros 20 centros cuentan con esta certificación. No obstante, estamos conscientes que aún tenemos trabajo por hacer para cumplir nuestra meta de que el total de nuestros centros de producción y los principales centros de distribución cuenten con esta misma certificación para el año 2020.

TASA DE TIEMPO PERDIDO POR INCIDENTES POR REGIÓN

| REGIÓN Y NEGOCIO | LTIR |
|------------------|------|
| México | 1.76 |
| Argentina | 1.38 |
| Ecuador | 0.56 |
| EEUU | 0.94 |

DESARROLLO DE LA COMUNIDAD

PROGRAMA DE VOLUNTARIADO VOLAR

[G4-SO1]

Uno de los propósitos fundamentales de la compañía es contribuir al desarrollo sustentable de las comunidades a las que atendemos, y lo logramos mediante la generación de empleos directos e indirectos, apoyos para mejorar la situación de la mujer, acciones de voluntariado y apoyos a organizaciones locales especializadas, entre otras acciones.

En Arca Continental fomentamos que nuestros programas institucionales sean transversales en las operaciones. Un ejemplo de ello es el Programa de Voluntariado VOLAR y sus principales iniciativas: el Día Anual del Voluntariado, el Día Anual de la Sustentabilidad y Navidad con Sentido, presentes en México, Ecuador y Argentina.

El programa institucional de Voluntariado VOLAR une a empresa y colaboradores para realizar acciones a favor de la comunidad y del cuidado al medioambiente.

Los objetivos del programa son fomentar que los colaboradores y sus familias aporten tiempo y habilidades para contribuir positivamente en el desarrollo integral de las comunidades en las que operamos, así como promover una cultura ecológica, mediante actividades como la reforestación, la limpieza de cuerpos de agua y la rehabilitación de espacios públicos, en conjunto con la comunidad.

POLÍTICA DE DONATIVOS

Durante 2015 se realizó una Política y Manual de donativos que se aplica a todas las operaciones de Arca Continental. Estos procesos serán desplegados durante 2016 y nos permitirán tener un mejor control de nuestras aportaciones para ser más efectivos en nuestra colaboración para el desarrollo de la sociedad.





RESULTADOS DÍA ANUAL DEL VOLUNTARIADO 2015:

35

ESPACIOS PÚBLICOS
REHABILITADOS

4,191

ÁRBOLES PLANTADOS O
DONADOS

5,446

VOLUNTARIOS

212.38

KILOMETROS LINEALES
DE LIMPIEZA DE CUERPOS
DE AGUA

30,962

KILOGRAMOS
DE RESIDUOS
RECOLECTADOS

DÍA ANUAL DEL VOLUNTARIADO

Durante este día especial que se lleva a cabo en todas las unidades de negocio de la empresa, elegimos una comunidad o institución pública a beneficiar y realizamos actividades de reforestación, limpieza de cuerpos de agua (riberas, canales, lagunas, playas), o bien rehabilitamos espacios públicos, como escuelas, parques o casas de asistencia social. Durante 2015 se llevó a cabo en 32 ciudades de México, Ecuador y Argentina.

DÍA ANUAL DE LA SUSTENTABILIDAD

Durante este evento, comunicamos nuestro desempeño y avances en materia de sustentabilidad ambiental en procesos y operaciones, al mismo tiempo que promovemos entre los colaboradores y sus familias una cultura de sustentabilidad que los acompañe dentro y fuera de la empresa. En esta jornada participan los colaboradores y sus familias, así como organismos e instituciones de apoyo quienes colocan stands informativos sobre el cuidado del medioambiente, y realizamos una actividad que involucre a la comunidad y que promueva la cultura de cuidado al ambiente.

[G4-SO1]

**EL 100% DE NUESTRAS
PLANTAS DE BEBIDAS MÉXICO
DESARROLLAN ANUALMENTE
AL MENOS UN PROGRAMA
DE ACERCAMIENTO CON LA
COMUNIDAD, A TRAVÉS DEL
PROGRAMA VOLAR.**



NAVIDAD CON SENTIDO

*En el 2015 se contó con el apoyo de
1,200 voluntarios.*

Como parte de una celebración navideña, los colaboradores de Arca Continental en México, Argentina y Ecuador donan y recaudan juguetes nuevos y los llevan a escuelas o instituciones, con el fin de brindar alegría a la niñez de las comunidades vulnerables aledañas a nuestros centros de trabajo.

Durante el 2015 se lograron recaudar más de 14 mil juguetes beneficiando a 14 mil niños de 67 comunidades e instituciones educativas.



OTROS PROGRAMAS DE CONTRIBUCIÓN A LA SOCIEDAD

PLAZAS DE LA FELICIDAD

Durante el 2015 instalamos en tres parques de los municipios de Salta, Tucumán y Misiones, Argentina, 38 juegos recreativos realizados con PET reciclado mediante el programa “Una botella por un juego para los chicos”, actividad que realizamos en conjunto con la comunidad y la municipalidad, y con la que beneficiamos a más de 750 mil personas.



ACCIONES DE VOLUNTARIADO EN PERÚ

En el 2015 Perú avocó sus acciones de voluntariado a la reforestación de Lima y Arequipa. Durante las mismas participaron más de 120 colaboradores sembrando más de 1,200 plantones.

PROGRAMA CENTROS DE HIDRATACIÓN COCA-COLA

Junto con Fundación Coca-Cola de México, contribuimos a fomentar la salud de los alumnos y la cultura en el uso moderado y responsable del agua mediante la donación de los “Centros de Hidratación Coca-Cola” a escuelas públicas, dotando de agua limpia y segura a las comunidades. En 2015 se instalaron 314 centros de hidratación en escuelas públicas en México, beneficiando a 72,790 alumnos y 3,292 maestros. Desde el inicio del programa, se han instalado 590 Centros de Hidratación Coca-Cola.

OPERACIÓN SONRISA

Junto con Fundación Coca-Cola Ecuador, a lo largo de 2015 brindamos apoyo a 1,837 niños y niñas durante el proceso de recuperación en los centros hospitalarios en Quito, Barbahoyo, Santo Domingo e Ibarra. Desde el inicio del programa, se ha beneficiado a más de 45,000 niños.



PROGRAMA DE VOLUNTARIADO IMPULSA

El programa educativo “Emprendedores desde pequeños”, el cual realizamos en conjunto con la Fundación Formando Emprendedores ABP (IMPULSA Nuevo León), en 2015 se contó con la participación de 25 ejecutivos del Corporativo como voluntarios, quienes aportaron su tiempo durante las seis semanas. Se impartieron temas de contenido social, valores y principalmente desarrollar el espíritu emprendedor en los 365 niños participantes el espíritu emprendedor. Desde su inicio, han participado 735 alumnos en el programa.

RED SUMARSE

Arca Continental es parte de la Red SumaRSE desde 2011, la cual une esfuerzos de distintas empresas, gobierno, sociedad civil y comunidades del Estado de Nuevo León, para reconstruir el tejido social y desarrollar las capacidades cívicas de las comunidades. En 2015 emprendimos la segunda intervención de alto impacto social, la Iniciativa 2.0, contribuyendo al desarrollo sustentable de cuatro comunidades, y el seguimiento a dos más de la Iniciativa anterior. Al final de estos procesos habremos acompañado por más de ocho años a estas comunidades.

EN 2015, EL MUSEO AUDITORIO DE PETSTAR OBTUVO LA CERTIFICACIÓN LEED PLATINO, CONVIRTIÉNDOSE EN EL PRIMER MUSEO EN LATINOAMÉRICA EN OBTENERLO. ESTE AÑO EL MUSEO RECIBIÓ A MÁS DE 12 MIL PERSONAS.



MUSEO AUDITORIO PETSTAR

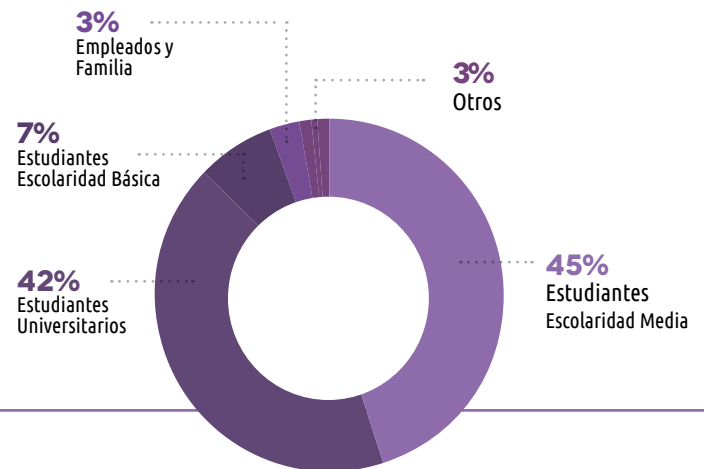
Con el fin de promover la conciencia ambiental, PetStar cuenta con un proyecto de educación y comunicación orientado a fomentar la cultura del reciclaje, a través de su Museo Auditorio. En el 2015, recibió la certificación LEED Platinum.

Las instalaciones del museo cuentan con un área de exposiciones interactivas e informativas, un sistema de captación de agua pluvial, paneles solares y una azotea verde, entre otras prácticas sustentables. A lo largo de la visita se busca fomentar la cultura del reciclaje, el concepto de responsabilidad compartida entre la sociedad, autoridades y empresas, así como buenas prácticas para el manejo de residuos.

Como parte de su estrategia de Responsabilidad Social, durante 2015, la operación de PetStar benefició a más de 24 mil pepenadores y recolectores de residuos de México a través de sus ocho centros de acopio y múltiples socios.

PetStar es firmante de la Carta de la Tierra, y en 2015 recibió por primera vez la distinción de Empresa Socialmente Responsable (ESR), por parte del Centro Mexicano para la Filantropía (CEMEFI).

VISITANTES AL MUSEO AUDITORIO DE PETSTAR



PROGRAMA DE VISITAS MISIÓN COCA-COLA

Invitamos a cualquier interesado en conocer más sobre el proceso de fabricación de nuestras bebidas a una experiencia enriquecedora y divertida al mismo tiempo. Durante estos recorridos dinámicos tratamos temas como seguridad, calidad y responsabilidad social, entre otros; con lo que esperamos que estos visitantes conozcan nuestros valores y cultura. Hemos diseñado la visita en forma de misión, donde mostramos nuestro portafolio de productos y procesos productivos en forma emocionante.

En el transcurso del 2015 recibimos a más de 21 mil personas, desde niños de primaria hasta universitarios y comunidad en general. Más de 113 mil personas han vivido esta emocionante experiencia desde el 2008 en que inició el programa.

PROGRAMA DE VISITAS EN PERÚ

En las instalaciones de bebidas en Perú se reciben más de 20 mil visitantes anualmente. Durante los recorridos mostramos la historia de la empresa y del Sistema Coca-Cola, el proceso de embotellado, los controles de calidad por los que pasan los productos y los proyectos más importantes de la plataforma de sustentabilidad.

Comprometidos con el cuidado del medioambiente, en la planta de Trujillo hemos diseñado e instalado señalizaciones LEED en diversas zonas durante el recorrido de visitas.



ATENCIÓN INTEGRAL A NUESTROS CLIENTES

ATENCIÓN AL CLIENTE

[G4-SO11, G4-PR5]

Nuestros Centros de Contacto Telefónico en México, Argentina y Ecuador, atienden las solicitudes de nuestros grupos de interés y les dan una rápida respuesta. En 2015 recibimos más de 510 mil solicitudes, y procesamos efectivamente más del 96% de las mismas. Más del 84% de estas solicitudes fueron atendidas en menos de 24 horas. Realizamos una encuesta a más de 16 mil clientes atendidos en tiempo de Bebidas México, en esta, el 89% nos otorgó una calificación entre bueno y excelente.

Durante 2015 implementamos un sistema de reporte semanal de las órdenes de trabajo asignadas, incluido el estatus en el que se encuentran estas. Esto nos permite tener un mejor seguimiento de las solicitudes y su atención.

Teléfonos de contacto:

Desde México: 01 (800) 800-3442

Desde Argentina: 01 (810) 888-2722

Desde Ecuador: 1 (800) 26-2226



Si desea conocer más datos sobre la atención a clientes, lo puede hacer consultando la siguiente página: <http://www.arcacontal.com/responsabilidad-social.aspx>

PROYECTO AULA MÓVIL

Con el objetivo de desarrollar a los detallistas del Canal Tradicional y contribuir a la competitividad de sus negocios, el proyecto Aula Móvil los capacita sobre nuevas herramientas y técnicas de venta, lo cual les permite responder mejor a las demandas de sus consumidores e incrementar sus ventas. Durante 2015, recibieron capacitación un total de 5,010 detallistas, entre los cuales se encontraban 2,801 mujeres.

ESCUELA DE DESARROLLO DE NEGOCIOS DE PERÚ

Desde 2004, la Escuela de Desarrollo de Negocios ha impartido talleres de mercadotecnia y finanzas a más de 2,700 de nuestros clientes. La intención del programa es establecer relaciones a largo plazo con ellos clientes a través de la capacitación y desarrollo de nuestro portafolio en sus negocios. Tomando en cuenta que aproximadamente el 75% de estos participantes han sido mujeres, decidimos incluir una capacitación exclusiva para ellas con el fin de que puedan empoderarse como líderes y empresarias en sus negocios y familias.

A través de una evaluación, constatamos que más del 90% de los participantes aplicaban los conocimientos y capacidades adquiridos durante el taller, tanto en su negocio como en sus vidas.





COMO UNA FORMA DE EXPANDIR EL PROYECTO SIGLO XXI, AHORA HEMOS PARTICIPADO EN LA TRANSFORMACIÓN DE COMERCIOS ALEDAÑOS A NUESTROS DETALLISTAS.

PROYECTO SIGLO XXI

El programa Siglo XXI busca crear una diferenciación competitiva de los detallistas del Canal Tradicional e impulsarlos a potencializar su negocio. El programa ha ayudado a nuestros detallistas a fortalecer, innovar y transformar sus tienditas. Este año participaron más de 2,547 clientes nuevos Siglo XXI activados en todos los territorios Arca Continental de México.

CENTROS DE NEGOCIOS COMPLEMENTARIOS

El proyecto CNC (Centros de Negocios Complementarios) tiene como objetivo fortalecer a los detallistas de nuestra cadena de valor. Esto se logra mediante la activación de los negocios aledaños y complementarios a ellos para dar una solución comercial integral al consumidor, así como la rehabilitación de parques y espacios públicos, lo cual genera un valor compartido para toda la comunidad. Durante 2015, se activaron 12 CNC en San Luis Potosí, Juárez SLP, Zacatecas, Fresnillo, Durango, Reynosa, Guadalajara (2), Culiacán, Mexicali, Ciudad Juárez y Monterrey. Para el 2016 tenemos como objetivo activar 17 nuevos CNC.



FRENTE FRÍO

[G4-EN16]

Otro programa a destacar es Frente Frío, el cual busca ofrecer al consumidor final bebidas frías disponibles cuando sean requeridas. Para lograrlo, proporcionamos apoyo a los detallistas y pequeños comercios que exhiben nuestros productos a través de la instalación de equipos de refrigeración nuevos. Durante 2015, se instalaron 48,683 nuevos refrigeradores en 50 comunidades diferentes en México y 3,981 en Argentina. Con el reemplazo por refrigeradores obsoletos, se logró un ahorro del 9% en el consumo de energía.



NUESTROS REFRIGERADORES DE ALTA EFICIENCIA PERMITIERON AHORRAR A NUESTROS CLIENTES MÁS DE MIL MWH SÓLO EN EL 2015. ESTO EQUIVALE A LO QUE CONSUMIRÍAN 100 HOGARES DE UN PAÍS DESARROLLADO AL AÑO¹.

¹ <https://www.epa.gov/energy/greenhouse-gas-equivalencies-calculator>

ABASTECIMIENTO RESPONSABLE



DESARROLLO DE LA CADENA DE VALOR

[G4-EC8]

Un componente fundamental para el éxito de la estrategia de sustentabilidad es la activa participación y alineamiento de los principales actores de la cadena de valor, por lo que desarrollamos a nuestros proveedores más importantes como socios relevantes del negocio.

PRINCIPIOS RECTORES PARA PROVEEDORES Y MANUAL DE REGLAS

[G4-LA15, G4-SO10, G4-HR5, G4-HR6, G4-FP1]

Las condiciones de contratación en el negocio de Bebidas se incluyen las bases de la Guía de Principios Rectores para Proveedores de Coca-Cola, la cual establece cláusulas sobre responsabilidad social exigibles a la Cadena de Valor. El objetivo es que toda compra lleve implícita el respeto por los Derechos Humanos, el rechazo del empleo de mano de obra infantil, la eliminación de todo tipo de discriminación, trabajo forzoso y otros aspectos de promoción de las libertades del ser humano.

Actualmente, al 100% de los proveedores de Arca Continental en México se les exige el apego al Manual de Reglas, el cual establece los lineamientos básicos de los siguientes temas: requisitos para ser proveedor, registros de altas, Código de Ética y Principios Rectores, órdenes de compra / pedidos, recepción de pedidos, pago a proveedores, conflicto de intereses, resolución de dudas y conflictos, y Buzón de Transparencia.

A través de una iniciativa lanzada en 2015, todo nuevo proveedor que utilice la marca Coca-Cola en sus productos debe ser auditado en Principios Rectores.

Si desea conocer más sobre los Principios Rectores lo puede hacer consultando la siguiente liga:
<http://www.arcacontal.com/media/43522/principiosrectorescoca-cola.pdf>

PROGRAMA DE RESPONSABILIDAD SOCIAL EMPRESARIAL MODELO USEM PARA PYMES

Con el fin de desarrollar a los proveedores clave y extender a la Cadena de Valor la filosofía de responsabilidad social, cada año becamos a empresas para que asistan al Programa de Responsabilidad Social organizado por la Unión Social de Empresarios de México, A.C. de Nuevo León (USEM).

El objetivo principal de este programa es aumentar la productividad de las empresas y su valor económico agregado, mientras cuidan el aspecto humano, al inculcar los conceptos de ética y transparencia, calidad de vida, y generación y distribución de la riqueza.

PROGRAMA DE FORTALECIMIENTO Y DESARROLLO DE PROVEEDORES

Este programa se realiza en alianza con el Centro de Competitividad de Monterrey y con el apoyo de la Secretaría de Economía, y consta de cursos especializados de finanzas, mercadotecnia, ventas, operaciones y capital humano. Durante 2015, se seleccionaron 24 de los principales proveedores después de haber sido evaluados en varias áreas y con base en sus resultados, lo cual reeditará en una mejor cartera de clientes y administración.

APOYO Y EVALUACIÓN A PROVEEDORES

[G4-HR11, G4-LA14]

A partir del 2015 realizamos una encuesta de satisfacción de proveedores en donde medimos la calidad en el servicio, los procedimientos y la imagen institucional. Por su parte, trimestralmente se evalúan a los proveedores principales en cada planta como parte del Sistema de Calidad de Coca-Cola de México y Arca Continental (ISO's). Los conceptos que se miden en la evaluación son: operativos y de servicio, calidad, administrativos, ambientales, comerciales y de seguridad.

Independientemente de la evaluación, las acciones correctivas críticas o de urgencia se realizan en el momento en que surgen, involucrándose Abastecimientos, Usuario Interno y Proveedor.



PROVEEDORES LOCALES

[G4-EC9]

Uno de nuestros objetivos es aumentar constantemente el porcentaje de los insumos de nuestros procesos de producción local. Arca Continental cuenta con 76,428 proveedores a nivel global.

El porcentaje de insumos adquiridos a empresas locales en el 2015 se distribuye por región de la siguiente manera:

PORCENTAJE DE LOS INSUMOS ADQUIRIDOS A EMPRESAS LOCALES EN EL AÑO 2015:

87%
MÉXICO

98%
ARGENTINA

61%
ECUADOR

78%
PERÚ

CADENA DE SUMINISTRO

[G4-12]

La cadena de suministro de las operaciones de bebidas se integra de los siguientes elementos:

1. PROVEEDORES DE INSUMOS

La elaboración de nuestros productos requieren de materias primas que deben seguir ciertos estándares definidos para cada material que son enviados en unidades de fleteo y contratadas por los proveedores.

2. ALMACENAMIENTO

Los insumos se almacenan para su posterior utilización en el proceso de producción que se lleva a cabo en las plantas productoras con el apoyo de montacarguistas y almacenistas.

3. PRODUCCIÓN

Las plantas productoras utilizan los materiales, mano de obra y maquinaria disponible para la realización de productos que algunas veces son solicitados a terceros.

4. LOGÍSTICA

Los productos son recibidos por nuestro personal de Logística en los almacenes de producto para después enviarse a los Centros de Distribución.

5. VENTAS Y DISTRIBUCIÓN

El área de Ventas recopila los pedidos de los clientes y le solicita al área de Logística los productos que son cargados a las rutas de reparto para su distribución al mercado. Posteriormente, realiza la entrega al mercado con personal a bordo de un vehículo de reparto.

6. CLIENTES

El cliente recibe nuestros productos de acuerdo a su pedido.

7. RECICLAJE DE ENVASES

A través de diferentes proyectos de gestión de los residuos, como PetStar en México e INTERCIA en Ecuador, acopiamos un porcentaje de los envases de PET, vidrio y aluminio que enviamos al mercado. Después lo volvemos a introducir como material reciclado en nuestros envases, cerrando así el ciclo de valor.

BIENESTAR AMBIENTAL

En Arca Continental estamos plenamente comprometidos con la conservación del medioambiente y la minimización de la huella de nuestras operaciones, buscando constantemente oportunidades para una mejora continua. Para lograrlo, emprendemos proyectos orientados a reducir las emisiones de nuestras operaciones, neutralizar el consumo de agua, fomentar la conservación y salud de los ecosistemas y cuerpos de agua que nos rodean, minimizar la cantidad de residuos que generamos y maximizar la cantidad de los que reciclamos.

En el 2015 realizamos un esfuerzo sin precedentes en la cultura del cuidado al medioambiente en los aspectos relacionados con el ciclo de vida de los productos, desde trabajar con gobierno, sociedad y asociaciones para neutralizar la huella de agua, hasta invertir en programas de reducción y reciclaje de residuos. Estamos conscientes de que no bastan los esfuerzos que hacemos en las operaciones por disminuir constantemente la huella ambiental, por ello hemos trabajado con nuestra cadena de valor y grupos de interés para lograr un impacto positivo en el medioambiente.



17.3%

de nuestro consumo de energía eléctrica proviene de fuentes renovables.



100%

de nuestras aguas residuales en México pasan por un proceso de tratamiento de agua industrial.



+3 MILLONES

de árboles plantados en Latinoamérica en 2015.



GESTIÓN AMBIENTAL



POLÍTICA AMBIENTAL

El cuidado y la conservación del medioambiente forman parte prioritaria de nuestros compromisos. Para ello, observamos cuidadosamente el cumplimiento de las leyes ambientales vigentes, así como de los requisitos impuestos por la propia organización, para así lograr un uso racional y eficiente de los recursos.

Nuestro Sistema de Gestión Ambiental se basa en la norma ISO 14001:2004 y especificaciones ambientales de Coca-Cola (KORE). Hasta el 2015 contamos con 26 centros de operación certificados en la norma ISO 14001.

Adicionalmente, y gracias a nuestra cultura de mejora continua, desde el 2014 incluimos prácticas de los sistemas internacionales EIRIS y RobecoSAM, las cuales hemos cumplido de manera satisfactoria.

La visión de Arca Continental incluye ser una empresa líder en materia del medioambiente y conservación de los recursos naturales dentro de los territorios donde operamos. Por lo tanto, buscamos que nuestro Sistema de Gestión Ambiental se aplique a todos los ámbitos del negocio, ciclo de vida, cadena de valor y nuestros colaboradores.

GRACIAS A NUESTRO PROYECTO DE REFORESTACIÓN Y COSECHA DE AGUA, EN CONJUNTO CON COCA-COLA, HEMOS SIDO CAPACES DE REPONER A LA NATURALEZA TODA EL AGUA QUE UTILIZAMOS EN NUESTRAS OPERACIONES DE BEBIDAS MÉXICO Y ARGENTINA. ESTAMOS MUY CERCA DE LOGRAR ESTA META EN ECUADOR.



HUELLA DE CARBONO

- REDUCCIÓN DE LAS EMISIONES DE CO₂ A LA ATMÓSFERA
- USO DE ENERGÍA DE FUENTES RENOVABLES



HUELLA HÍDRICA

- MEJORAR LA EFICIENCIA EN EL USO DEL RECURSO HÍDRICO
- NEUTRALIZACIÓN Y CONSERVACIÓN DE LAS FUENTES DE AGUA



RESIDUOS

- REDUCIR LA GENERACIÓN DE RESIDUOS
- INCREMENTAR EL RECICLAJE DE LOS RESIDUOS GENERADOS



EMPAQUE

- USO DE MATERIALES SUSTENTABLES
- REDUCCIÓN DE MATERIALES

GESTIÓN

GENTE

INFRAESTRUCTURA

PROVEEDORES PRIMARIOS

CADENA DE VALOR

CLIENTES Y CONSUMIDORES



CONSERVACIÓN DEL AGUA

[G4-EN9]

UNO DE NUESTROS PRINCIPALES OBJETIVOS PARA EL AÑO 2020 ES UTILIZAR ÚNICAMENTE 1.5 LITROS DE AGUA POR CADA LITRO DE BEBIDA PRODUCIDA; HOY EN DÍA ESTAMOS A UN 10% DE LOGRARLO.

En Arca Continental estamos comprometidos con los objetivos de la Visión 2020 de la Compañía Coca-Cola en materia de agua, los cuales se pueden agrupar en tres estrategias:

1. Mejorar la eficiencia en el uso del agua.
2. Reponer y tratar el agua utilizada en nuestros productos.
3. Investigación y participación en la protección de cuencas de agua.

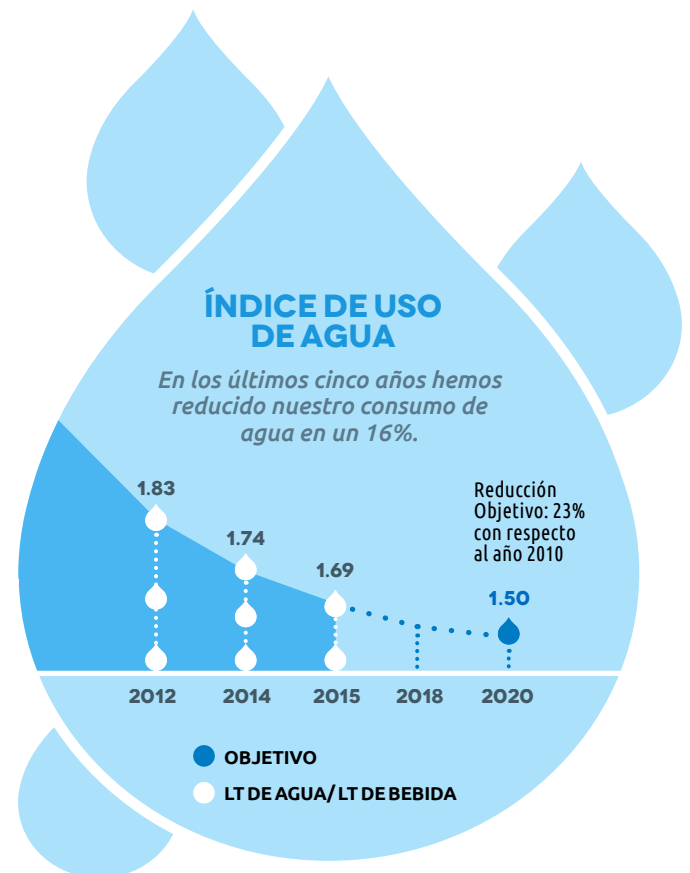
Para lograrlos, contamos con el apoyo de expertos ambientalistas y técnicos especializados en hidrología. Mediante nuestros programas de Excelencia Operacional monitoreamos el ciclo del agua y la interacción que tienen los centros de producción con cuencas y pozos cercanos a los mismos. De igual forma, contabilizamos el consumo de agua de diversas fuentes (municipal, pozos y cuerpos subterráneos), las descargas industriales, y la reutilización y reducción en el consumo, con el fin de fomentar el sustento y salud de los diferentes cuerpos de agua.

EFICIENCIA EN EL USO DE AGUA

Con el objetivo de reducir nuestro consumo de agua en los centros de operación, contamos con varias iniciativas o proyectos, dentro de los cuales destacan:

- La implementación de nueva tecnología y capacitaciones del personal
- La recuperación del agua en procesos industriales
- La eliminación de fugas
- La creación de comités de ahorro de agua y difusión de la cultura de mejora continua.

La eficiencia en el uso de agua se mide a través de la relación de litros de agua que necesitamos para producir un litro de bebida, incluyendo el consumo de agua de todos los procesos, como el lavado de botellas. Este año, consumimos 1.69 litros de agua por litro de bebida producida, lo que significa una reducción del 16% de nuestro consumo con respecto al 2010 y nos coloca a un 10% para alcanzar nuestra meta 2020.



Puede consultar una tabla con las especificaciones de los alcances de las mediciones de los indicadores ambientales en la siguiente liga:
<http://www.arcacontal.com/responsabilidad-social.aspx>

DEBIDO A LOS PROYECTOS DE EFICIENCIA, HOY EN DÍA ESTAMOS CONSUMIENDO 260 MIL M³ MENOS DE AGUA QUE EN EL 2010; INCLUSO HABIENDO AUMENTADO LA PRODUCCIÓN EN MÁS DE UN 16%.

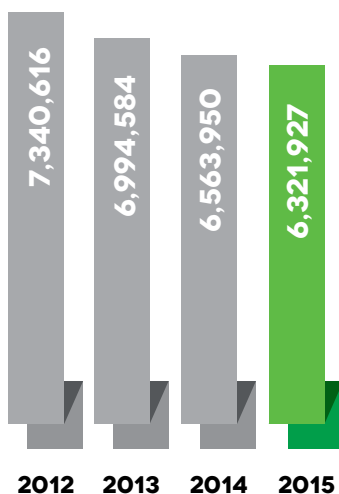


[G4-EN27]

**ÍNDICE DE USO DE AGUA POR PAÍS
(LT BEBIDA / LT AGUA)**

| | |
|-----------|------|
| México | 1.58 |
| Argentina | 1.88 |
| Ecuador | 1.86 |
| Perú | 1.88 |

DESCARGA DE AGUAS INDUSTRIALES¹ (M³)



TRES DE NUESTROS CENTROS DE OPERACIÓN CUENTAN CON PLANTAS DE TRATAMIENTO DE AGUA INDUSTRIAL CON PROCESOS TERCIARIOS DE PURIFICACIÓN.

GRACIAS A DIFERENTES INICIATIVAS DE EFICIENCIA Y REUSO DE AGUA HEMOS LOGRADO REDUCIR EN UN 14% LAS DESCARGAS DE AGUA INDUSTRIAL CON RESPECTO AL 2010.

[G4-EN22]

En México el 100% de las descargas de agua industrial de los centros de operación son tratadas directamente en sitio o tienen acceso a una planta de tratamiento municipal; en Argentina y Ecuador todos los centros de operación de bebidas cuentan con plantas de tratamiento en sitio. Tres de nuestros centros de operación cuentan con plantas de tratamiento de agua industrial con procesos terciarios de purificación, lo que permite que en buena parte de nuestros centros productivos celebremos alianzas con el sector agrícola de la localidad, y así aprovechar estas aguas tratadas.

Así mismo, hemos implementado diversas iniciativas para optimizar el aprovechamiento del vital líquido, como la reutilización del agua en los centros de operación o el acceso a plantas de tratamiento de aguas residuales.

[G4-EN10]

| | MÉXICO | ECUADOR | ARGENTINA | PERÚ |
|--|-----------|---------|-----------|--------|
| Cantidad de agua reutilizada en los centros de operación (m ³) | 1,318,425 | 48,638 | 157,071 | 12,593 |

¹ Incluye pérdidas por evaporación y descargas sanitarias.



CONSERVACIÓN DE LAS FUENTES DE AGUA

[G4-EN9]

La conservación del agua de nuestro planeta es de suma importancia para nosotros, por lo que, en colaboración con el Sistema Coca-Cola y consultores expertos, realizamos un estudio de vulnerabilidad de la fuente de agua. Este nos permite monitorear y analizar de manera constante el estado de salud de los ríos y cuencas cercanos a nuestros centros de operación.

PROGRAMA DE REABASTECIMIENTO DE AGUA

Este programa se realiza en Ecuador en conjunto con Coca-Cola Ecuador y la Alianza Latinoamericana de Fondos de Agua representada por The Nature Conservancy (TNC). Busca impulsar proyectos de conservación con el objetivo de devolver a la naturaleza la misma cantidad de agua que Bebidas Ecuador utiliza en los procesos de producción.

En la actualidad, hemos apoyado con más de 480 mil USD a cinco fondos: Fondo Para la Protección del Agua (FONAG), Fondo de Agua de Guayaquil (Cuenca del Río Daule), Fondo del Agua Para la Conservación de la Cuenca del Río Paute (Fonapa), Fondo de Páramo Tungurahua y Lucha contra la Pobreza y el Fondo Regional del Agua (Foragua).

Por medio de este programa se han reforestado 1,185 hectáreas, plantando 23 mil árboles y beneficiando a 300,000 usuarios.



Arca Continental es socio fundador del Fondo de Agua Metropolitano de Monterrey, programa que reúne el esfuerzo de varias empresas y organismos en favor de la protección de los recursos hídricos de la zona, utilizando soluciones basadas en estudios ambientales. Como parte de nuestra aportación al fondo, seremos capaces de recargar más de 325 mil metros cúbicos de agua a los mantos acuíferos de la región.

CONSUMO DE AGUA POR FUENTE

El suministro de los 15.47 Mm3 de agua que utilizamos proviene de dos fuentes, la extracción de pozo y el consumo de la red municipal. El porcentaje de extracción en cada región varía de acuerdo a los lineamientos que la autoridad nos indique.

[G4-EN8]

| | MÉXICO | ECUADOR | ARGENTINA | PERÚ |
|--|--------|---------|-----------|------|
| Consumo de agua de red municipal | 17% | 47% | 26% | 5% |
| Consumo de agua de pozos propios | 83% | 53% | 74% | 95% |
| Consumo de agua de cuerpos superficiales | 0% | 0% | 0% | 0% |

ÁRBOLES PLANTADOS EN 2015:
2,871,538
MÉXICO

HECTÁREAS REFORESTADAS O CONSERVADAS EN 2015:
8,185
MÉXICO



Si desea conocer más sobre los resultados de México 2015 del Programa de Reforestación y Cosecha de Agua del Sistema Coca-Cola, lo puede hacer en la siguiente liga: <http://www.slideshare.net/CocaColadeMexico/programa-nacional-de-reforestación-y-cosecha-de-agua-57473896>

PROGRAMAS SOCIALES DE IMPACTO AMBIENTAL

CAPTACIÓN Y DISPONIBILIDAD DE AGUA

Imprimiendo un enfoque social a nuestros esfuerzos para reponer a la naturaleza el agua que utilizamos, apoyamos a las comunidades vulnerables en los territorios en los que operamos para que tengan acceso al vital líquido. Desde 2013 unidos al Sistema de Coca-Cola de México a través del Programa Nacional de Reforestación y Cosecha de Agua, hemos construido sistemas captadores de agua, que permitan captar y almacenar agua de lluvia, lo que brinda a los pobladores de comunidades rurales la posibilidad de un fácil acceso a agua de calidad, mejorando así sus condiciones de vida y potencial de desarrollo.



| | PERSONAS BENEFICIADAS | CAPACIDAD (M ³) |
|---------------------------|-----------------------|-----------------------------|
| Ollas captadoras de agua | 4,300 | 73,000 |
| Cisternas comunitarias | 1,260 | 3,969 |
| Techos captadores de agua | 160 | 797 |

Con el fin de favorecer procesos productivos amigables con el medioambiente, hemos apoyado el desarrollo de 6 huertos frutícolas en el estado de Jalisco, beneficiando a más de 80 familias. En el mismo estado promocionamos proyectos productivos con Stevia en el municipio de Villa Purificación, beneficiando a más de 15 familias de escasos recursos. Igualmente desarrollamos viveros comunitarios y huertos de traspaso en 8 comunidades de los diferentes territorios en los que operamos.

ARCA CONTINENTAL LINDLEY

Lindley busca contribuir al cuidado del medioambiente y liderar iniciativas para estar a la vanguardia en temas de sostenibilidad ambiental. De esta manera, en los últimos 5 años han logrado reducir su consumo de agua en más de 600 mil m³, y han pasado de consumir 3.8 litros de agua por cada litro de bebida, a 1.98.



REDUCCIÓN DE EMISIONES

[G4-EN9, G4-EN27]

EN EL 2015, LAS OPERACIONES DE BEBIDAS EN LATINOAMÉRICA ALCANZARON UN INDICADOR DE EMISIONES DE 23.5 grCO₂e POR LITRO DE BEBIDA, LO QUE NOS COLOCA A SÓLO UN 4% DE ALCANZAR EL OBJETIVO QUE NOS HEMOS FIJADO PARA EL 2020 DE 22.5 grCO₂e/LT BEBIDA.

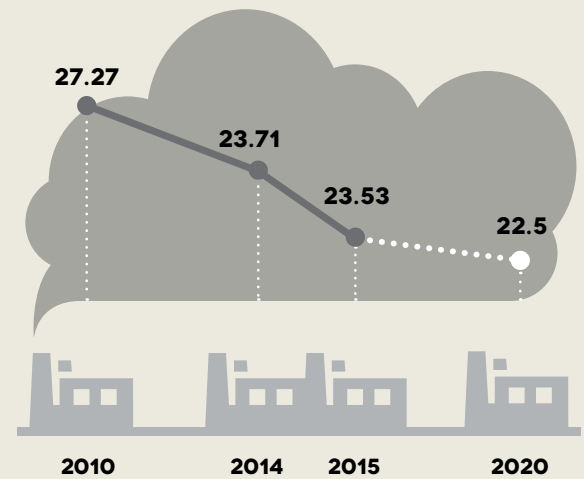
Durante el 2015, las emisiones de Arca Continental bajo nuestro control sufrieron una reducción importante, esto gracias a los múltiples programas de optimización de las operaciones, abastecimiento de energía eléctrica renovable y sustitución por insumos más amigables con el medioambiente. Las emisiones, así como la estrategia general de la Compañía respecto a la mitigación de las mismas y adaptación al cambio climático, las reportamos desde el año 2013 al CDP, así como al programa GEI México de SEMARNAT y CESPEDES. Nuestro reporte del 2014 recibió una calificación de 93 sobre 100 por parte de esta misma organización.

El programa de Reducción de Emisiones inició en 2010 para llevar un registro detallado del consumo energético y los combustibles empleados en nuestras operaciones, lo que nos permite monitorear los resultados de las diferentes iniciativas para la reducción de emisiones que presentamos anualmente y encontrar áreas de oportunidad para una mejora continua. Las emisiones de Arca Continental de 2015 se pueden observar en la tabla a continuación.



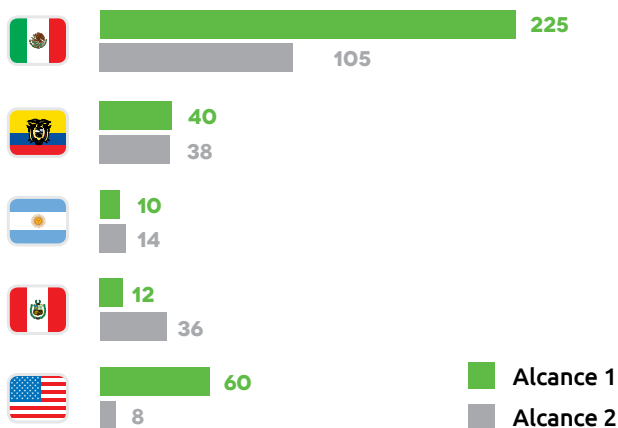
ÍNDICE DE EMISIONES DE GASES DE EFECTO INVERNADERO-MANUFACTURA

[G4-EN18, G4-EN19]



EMISIÓN POR REGIÓN¹ (MEGA TON CO₂e)

[G4-EN15, G4-EN16]



COMO SE DESCRIBE EN NUESTRA ESTRATEGIA GENERAL DE ADAPTACIÓN Y MITIGACIÓN AL CAMBIO CLIMÁTICO, ARCA CONTINENTAL HA FIJADO UNA SERIE DE METAS PARA EL AÑO 2020:

1. Reducir en un 17.5% la huella de carbono con respecto al 2010.
2. Reducir en un 11% la cantidad de Megajoules (MJ) necesarios para producir un litro de bebida con respecto al 2010.
3. Que al menos el 30% del consumo eléctrico provenga de energías renovables.

¹ Alcances de la información de emisiones: <http://www.arcacontal.com/responsabilidad-social.aspx>



Si desea conocer más sobre el programa esKO Top 10 Energy Savings Challenge, puede visitar la página: www.worldwildlife.org/projects/climate-protection

EFICIENCIA EN EL CONSUMO DE ENERGÍA

[G4-EN7, G4-EN27]

Hemos implementado a nivel global el programa esKO Top 10 Energy Savings Challenge, en el que embotelladoras del Sistema Coca-Cola a nivel mundial participan para reducir la huella de carbono por medio de un consumo moderado de energía y de la implementación de mejores prácticas que se han identificado con el tiempo. Al cierre del 2015 tenemos 13 de 20 centros de operación en México certificados en este programa.

[G4-EN6]

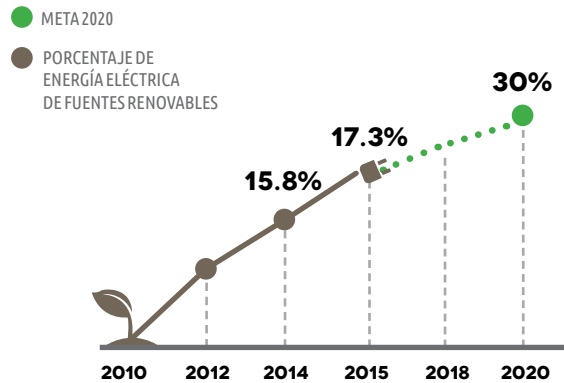
EL AHORRO DE ENERGÍA CON RESPECTO AL 2010, HA SIDO DE UN 10% POR CADA LITRO DE BEBIDA PRODUCIDA, ESTO GRACIAS A LA IMPLEMENTACIÓN Y EL SEGUIMIENTO A PROYECTOS DE EFICIENCIA EN EL CONSUMO DE ENERGÍA:

- OPTIMIZACIÓN DE SISTEMAS DE REFRIGERACIÓN
- INSTALACIÓN DE EQUIPOS DE ALTA EFICIENCIA ENERGÉTICA

USO DE ENERGÍAS RENOVABLES

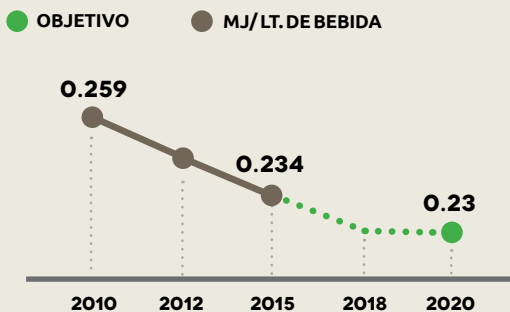
Uno de los objetivos para el 2020 es que el 30% de la energía que consumimos provenga de fuentes renovables, por lo que a partir del 2011 empezamos con su integración. Hoy en día nuestro consumo de renovables representa el 17.3% de nuestro consumo eléctrico, y proviene principalmente de biomasa y parques eólicos.

CONSUMO DE ENERGÍA ELÉCTRICA RENOVABLE



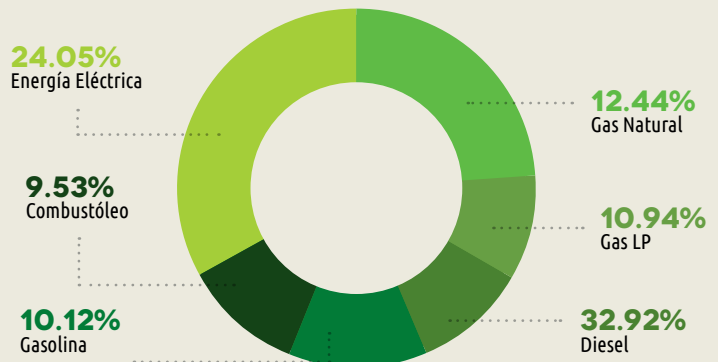
ÍNDICE DE USO DE ENERGÍA (MJ/LT. BEBIDA)

[G4-EN5]



USO INTERNO DE ENERGÍA¹ (GIGAJOULES)

[G4-EN3, G4-EN30]





GESTIÓN DE RESIDUOS

[G4-EN1, G4-EN2, G4-EN25, G4-EN27]

UN ROBUSTO PLAN DE MANEJO INTEGRAL DE RESIDUOS NOS PERMITIÓ, EN 2015, RECICLAR MÁS DE 63 MILLONES DE KILOGRAMOS DE RESIDUOS INDUSTRIALES, ESTO ES CERCA DEL 90% DE NUESTRA GENERACIÓN.

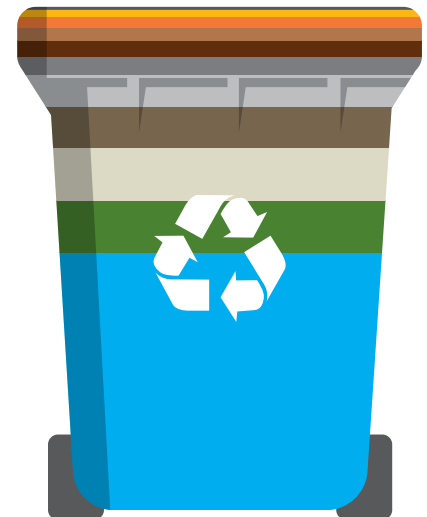
En los negocios de bebidas, el porcentaje de reciclaje durante el año fue de 87.8%, lo que nos deja a menos de cuatro puntos porcentuales de alcanzar nuestra meta del 90% para el año 2020. En el resto de nuestros negocios este número es más variable, desde un 78% en Wise hasta un 96% en ToniCorp. Estamos trabajando para homologar mejores prácticas en todo Arca Continental.

Durante el año dispusimos de 812 mil toneladas de residuos peligrosos a través de proveedores que cumplieran a cabalidad la documentación requerida por la autoridad y nuestras propias auditorías ambientales. De la misma manera lo hicimos con 5.5 millones de kilogramos de residuos sólidos urbanos que dispusimos de acuerdo a la normatividad de cada región.



CANTIDAD DE RESIDUOS RECICLADOS (MILES DE TONELADAS)

- 0.1% Aluminio
- 0.1% Llantas
- 0.2% Lodos Reactor
- 1.1% Tapas
- 2.1% Escombros
- 2.7% Lodos PTAI
- 3.1% Metal
- 4.5% Otros
- 6.1% Madera
- 8.6% PET
- 9.5% Papel
- 9.7% Plástico
- 52.2% Vidrio



RECICLAJE DE LOS RESIDUOS GENERADOS

[G4-EN2, G4-EN23, G4-EC7]

| | MÉXICO | ECUADOR | ARGENTINA | PERÚ |
|-----------------------------------|--------|---------|-----------|--------|
| Residuos generados (Ton) | 49,230 | 6,406 | 7,854 | 11,758 |
| Residuos reciclados (Ton) | 42,189 | 5,319 | 7,347 | 11,233 |
| Porcentaje de residuos reciclados | 86% | 83% | 94% | 96% |

[EN28]

GRACIAS A LAS INVERSIONES EN PETSTAR Y NUESTRA ALIANZA CON ECOCE, SABEMOS QUE AL MENOS SIETE DE CADA DIEZ BOTELLAS QUE ENTREGAMOS AL MERCADO EN MÉXICO, SON RECUPERADAS PARA SER RECICLADAS. SEGUIREMOS TRABAJANDO PARA ELEVAR ESTE NÚMERO AL 100%.

¹ Transporte y manufactura.



EMPAQUES



Los envases de PET de Sprite, Fresca y Topo Chico Sangría que comercializamos contienen un 100% de resina reciclada, proveniente de PetStar.

[G4-EN2]

Desde el 2012 hemos trabajado intensamente en un programa de aligeramiento de nuestras botellas de PET. Este programa conlleva múltiples beneficios ambientales, pues no sólo disminuye la cantidad de plástico y energía que requerimos para producir los envases, sino que también tiene un impacto positivo en los procesos de logística y disposición final. Gracias a este proyecto, durante 2015 fuimos capaces de ahorrar más de 1,271 toneladas de resina, lo que equivale a más de 5,500 toneladas de CO₂e que dejamos de emitir a la atmósfera.

En 2015 incrementamos considerablemente nuestro consumo de PET reciclado en la elaboración de envases, adquirimos más de 24 mil toneladas de este material. Esto equivale al 34% de nuestro consumo total de PET y una reducción de emisiones de más de 90 mil toneladas de CO₂e.

En el 2015 PetStar produjo 49,447 toneladas de PET reciclado grado alimenticio de las cuales 24,444 toneladas fueron destinadas a Arca Continental para su futura transformación.

ECOCE

Desde que integramos la alianza ECOCE, esta organización ha sido uno de nuestros principales brazos en la reducción de nuestra huella de residuos. ECOCE ha dado un fuerte impulso durante el 2015 a su Programa Eco-Reto. Este programa de acopio se realiza con escuelas públicas y privadas, desde el jardín de niños hasta la preparatoria, y por medio de voluntariado busca crear conciencia sobre la gestión de residuos, principalmente PET, polietileno de alta densidad (PEAD), y aluminio. Todo el material acopiado es intercambiado por una tarjeta electrónica para mejorar la infraestructura de la institución, obteniendo así un beneficio conjunto. Bajo este programa, durante el 2015 ECOCE tuvo presencia en más de 1,800 escuelas, en 16 ciudades de nuestros territorios, alcanzando a más de 455 mil alumnos. Estos recibieron información lúdica sobre la importancia del reciclaje de los residuos y se les invitó a hacer acopio de PET, PEAD y aluminio; incluso se realizaron concursos entre grados y diferentes escuelas. El programa Eco-Reto logró acopiar más de 1.3 toneladas de PET tan sólo en el territorio de Arca Continental, 129 mil kilogramos de PEAD y 8 mil kilogramos de aluminio.

Adicionalmente, en nuestras oficinas y principales centros de operación, ECOCE instaló contenedores para el acopio de PET para que los colaboradores y visitantes puedan hacer una correcta disposición de sus envases para su posterior reciclaje. Gracias a estos contenedores logramos acopiar más de 980 kilogramos de PET.



PETSTAR

En el 2015, PetStar fue distinguido con las siguientes certificaciones: OHSAS 18001 (Seguridad), ISO 14000 (Ambiental), Industria Limpia Estatal y Federal. Además, se adhirió a Operation Clean Sweep con el fin de contener la presencia de plásticos en la basura marina y firmaron la Carta de la Tierra.

Gracias a PetStar, sus accionistas tienen acceso a resina de PET reciclada grado alimenticio de la más alta calidad que incorporan a sus envases, logrando el doble beneficio de apoyar en el retiro de botellas del entorno, así como de incrementar el porcentaje de material reciclado en sus empaques. Estas acciones reducen la huella de carbono de la cadena de valor, pues el PET reciclado genera 78% menos emisiones en su procesamiento, comparado con la resina de PET virgen.

PREMIOS, RECONOCIMIENTOS Y CERTIFICACIONES

| ORGANIZACIÓN | PREMIO, RECONOCIMIENTO O CERTIFICACIÓN |
|--|---|
| Bolsa Mexicana de Valores (BMV) | Formamos parte del IPC Sustentable desde su integración en el 2011. |
| CEMEFI y ALIARSE | Fuimos acreedores al Distintivo Empresa Socialmente Responsable (ESR) por 12° año consecutivo y PetStar se incorpora a la lista de empresas que han sido reconocidas con este distintivo. |
| Great Place to Work Institute | Seis de nuestras siete empresas en México y una en Ecuador obtuvieron el reconocimiento de Mejores Empresas para Trabajar en México. |
| Great Place to Work Institute | IPASA recibió el premio "Hall Of Fame" por haber logrado 5 años consecutivos en el ranking nacional. |
| US Green Building Council | El museo de PetStar obtuvo la certificación LEED Platinum, siendo el primer museo en México en lograr esta categoría. A su vez, la planta Trujillo de Perú es la única en su categoría en Latinoamérica que consigue la certificación LEED Oro. |
| Consejo Empresarial de Salud y Bienestar (Workplace Wellness Council) México | Recibimos el Distintivo de Organización Saludablemente Responsable por nuestros programas de promoción de la salud y entornos favorables al bienestar de los colaboradores. |
| The Coca-Cola Company | Al día de hoy contamos con 5 centros de operación certificados como Centro de Referencia de Excelencia Operacional gracias a nuestros programas de Administración Participativa y Excelencia Operacional; dos son nivel plata y tres son nivel bronce. Somos el único grupo embotellador en el mundo que cuenta con dos centros certificados nivel plata. |
| The Coca-Cola Company y World Wildlife Fund (WWF) | 13 de nuestros centros de producción en México cuentan con la certificación esKO Top 10 Energy Saving Challenge por los grandes esfuerzos e inversiones realizadas por la eficiencia energética. |
| Naciones Unidas | Arca Continental Ecuador obtiene reconocimiento de 3er. Lugar por nuestro programa de Voluntariado Volar, en el que destacan sus resultados obtenidos a partir del año 2014 con más de 1,230 voluntarios. |
| Secretaría de Economía y Conacyt | Bokados se hizo acreedor al Premio Nacional de Tecnología e Innovación debido a su destacada labor en el rediseño de marca. Cabe destacar que este premio fue entregado por el Presidente de la República. |



GOBIERNO CORPORATIVO

[G4-34, G4-35, G4-38, G4-41, G4-LA12]



EN ARCA CONTINENTAL ESTAMOS CONVENCIDOS DE QUE UN BUEN GOBIERNO CORPORATIVO INFLUYE POSITIVAMENTE EN DIVERSOS ASPECTOS Y NIVELES OPERATIVOS Y ADMINISTRATIVOS; GARANTIZA EQUIDAD, TRANSPARENCIA, RESPONSABILIDAD E INDEPENDENCIA; MINIMIZA CONFLICTOS Y OFRECE UNA VÍA SEGURA PARA SU RESOLUCIÓN; ALINEA LA ACTUACIÓN DE TODOS LOS INTERESADOS HACIA LA CREACIÓN DE VALOR; FACILITA EL BALANCE ÓPTIMO ENTRE LOS DIFERENTES ÓRGANOS DE GOBIERNO; REDUCE EL RIESGO Y FORTALECE A LA ORGANIZACIÓN ANTE UN ENTORNO DINÁMICO Y COMPLEJO.

El Gobierno Corporativo de Arca Continental está alineado al Código de Mejores Prácticas Corporativas de la Bolsa Mexicana de Valores y se sustenta en nuestra visión a largo plazo y nuestra filosofía basada en cuatro pilares estratégicos:

- Responsabilidad: garantizando la rendición de cuentas de la Administración al Consejo y del Consejo a los accionistas.
- Equidad: cuidando los derechos de todos los accionistas y tratándolos de manera equitativa.
- Transparencia: asegurando la disponibilidad de información oportuna, material y exacta, y proveer los medios de control interno y denuncia de manera independiente.
- Independencia: evitando conflictos de interés y asegurando la participación de consejeros independientes expertos.

Arca Continental se rige por medio del Código de Conducta Empresarial de The Coca-Cola Company, el cual establece que debemos actuar con honestidad, acatar la ley, cumplir con el Código y ser responsables. Esto aplica para todas nuestras operaciones, incluidas las comerciales, lo que asegura la transparencia y apego a la ley de nuestras transacciones.

En la actualidad, nuestro Consejo de Administración cuenta con 21 miembros de los cuales cinco son independientes. Nuestro Consejo lo preside Manuel L. Barragán Morales desde el año 2001.

Para apoyar la consecución de los objetivos de negocio, nuestro Consejo de Administración cuenta con la estructura de tres comités: Auditoría y Prácticas Societarias; Capital Humano y Sustentabilidad; y Planeación y Finanzas. De los miembros del Consejo de Administración, nueve pertenecen al Comité de Planeación, cinco al Comité de Capital Humano y Sustentabilidad, y tres al Comité de Auditoría y Prácticas Societarias.

COMITÉ DE AUDITORÍA Y PRÁCTICAS SOCIETARIAS

Funciones de auditoría:

- Opinar sobre los lineamientos y políticas de contabilidad, control y auditoría interna.
- Evaluar el desempeño, dictamen, opiniones, reportes e informes del auditor externo, y proponer su nombramiento.
- Discutir los estados financieros, con la Administración y dar su opinión al Consejo a este respecto.
- Vigilar mecanismos y controles internos.
- Investigar posibles incumplimientos a lineamientos y políticas de operación, sistemas de control y auditoría.

Funciones de prácticas societarias:

- Opinar sobre las operaciones no recurrentes, como adquisiciones, fusiones y transacciones más relevantes.
- Opinar sobre las operaciones con personas relacionadas.
- Opinar sobre el desempeño del Director General y de los directivos relevantes, y sus paquetes de emolumentos.

COMITÉ DE CAPITAL HUMANO Y SUSTENTABILIDAD

- Evaluar los planes de sucesión de los principales ejecutivos y el desarrollo de talento.
- Establecer lineamientos y recomendaciones sobre políticas generales de compensaciones y recursos humanos.
- Emitir criterios de evaluación y remuneración del Director General y extender el proceso a los principales ejecutivos.
- Revisar la estrategia, los programas y los indicadores de sustentabilidad y de responsabilidad social.



TRABAJANDO EN EQUIPO Y PERSIGUIENDO LAS MISMAS METAS CONSEGUIREMOS UN DESARROLLO SUSTENTABLE. LOS LÍDERES DE NUESTROS COLABORADORES RECIBEN, DE FORMA PERIÓDICA, EVALUACIÓN SOBRE EL DESEMPEÑO DE SU ÁREA EN INDICADORES DE SUSTENTABILIDAD.

COMITÉ DE PLANEACIÓN Y FINANZAS

- Evaluar y, en su caso, recomendar al Consejo políticas de inversión y financieras propuestas por la Administración.
- Recomendar planes de largo plazo y presupuesto de Operación e Inversiones.
- Hacer recomendaciones sobre proyectos estratégicos y financiamientos relevantes.

Con el fin de evitar situaciones de conflicto de interés, a partir del 2005 adoptamos la política de no celebrar transacciones con personas relacionadas al grupo de control de la empresa, con excepción de aquellas que se consideren estrictamente necesarias para fines estratégicos o que puedan impactar significativamente los resultados de la compañía o sus operaciones.

GESTIÓN DE LA SUSTENTABILIDAD

El Comité de Capital Humano y Sustentabilidad tiene como compromiso mejorar el bienestar de las personas, apoyar el desarrollo sustentable de las comunidades donde operamos y proteger el medioambiente. Para desplegar las estrategias a nivel operativo que establecen este Comité y la Dirección General, en 2013 se constituyó el Comité Ejecutivo de Sustentabilidad, cuya misión es homologar las políticas, objetivos, métricas y buenas prácticas en toda la organización en materia de sustentabilidad y responsabilidad social, así como generar e implementar un plan para cumplir la Visión 2020.

[G4-17]

Si desea profundizar y conocer más sobre la gestión del Gobierno Corporativo de la compañía lo puede consultar en el reporte anual a la Bolsa Mexicana de Valores en la siguiente liga:

www.arcacontal.com/inversionistas.aspx





GESTIÓN DE RIESGOS

[G4-2, G4-45]

La Coordinación de Comités de Riesgos de Arca Continental se asegura de que todos los posibles riesgos críticos se encuentren debidamente atendidos mediante nuestros comités específicos, los cuales identifican y gestionan los riesgos operativos, de imagen y reputación corporativa, seguridad personal, seguros y finanzas, seguridad de información, financieros y fiscales. Durante una buena parte de 2015, ocho Directores de la empresa trabajaron para desarrollar una nueva política de gestión de riesgos. Esta política está actualmente siendo evaluada por el Consejo, y esperamos implementarla en breve.

Contamos con diversos programas que nos permiten evaluar y controlar riesgos, como son buenas prácticas en manufactura, sistemas de gestión ambiental y seguridad, manejo de incidentes y resolución de crisis, auditorías con proveedores, seguridad en las instalaciones y cumplimiento legal.

Algunos de los principales riesgos y oportunidades que hemos detectado en Arca Continental son:

- Cambios en condiciones climáticas.
Las temperaturas y lluvias pueden afectar el consumo de los productos y los fenómenos naturales podrían afectar nuestras rutas de distribución. Por ello, Arca Continental ha implementado programas de mitigación y adaptación al Cambio Climático, acciones que reportamos al CDP desde 2013.
- Escasez en el suministro de agua.
El agua, al igual que otras materias primas, es indispensable para mantener la normalidad en nuestras operaciones. Por ello, hemos estado participando en los proyectos de cuidado de las cuencas hídricas donde operamos, desde el 2014 hemos sido capaces de neutralizar nuestra huella hídrica en México gracias a los proyectos en los que participamos.
- Cambios en las preferencias de los consumidores.
El desarrollo de nuestra organización depende de nuestra capacidad para atender los gustos de nuestros consumidores y ofrecer productos innovadores, buscando siempre su satisfacción.
- Residuos y precios de materias primas.
Conscientes de que la corresponsabilidad en el tema de la gestión de residuos debe de incrementarse, hemos continuado incrementando nuestro consumo de materiales reciclados, especialmente a través de PetStar, ahora la planta de PET grado alimenticio más grande del mundo.

CUMPLIMIENTO ÉTICO

[G4-56, G4-LA16, G4-HR3, G4-HR12, G4-SO3, G4-SO4]

Nuestro Código de Ética responde al cumplimiento de las leyes y reglamentos vigentes en todos los países donde operamos, respetando la perspectiva de nuestros principales grupos de interés, entre los que se encuentran clientes, proveedores, colaboradores, autoridades, etc. Entre sus objetivos se destacan los procesos y controles anticorrupción, el apoyo a la transparencia, así como el fomento al comercio justo y a la procuración de una sana relación entre nuestros colaboradores y todas las personas que entran en contacto con la empresa. Se puede encontrar en diversas herramientas de comunicación, tales como nuestra revista interna, tableros informativos, páginas de internet y cursos para su difusión.

En el 2015 iniciamos un ambicioso proyecto para mejorar nuestro Código de Ética y ponerlo a nivel de las mejores prácticas internacionales. Aunque nuestro código ya cumplía con los requisitos impuestos por la Ley Mexicana de Valores y las recomendaciones de la BMV para pertenecer al IPC Sustentable, Arca Continental debe ser un referente en la industria y por ello hemos venido madurando secciones del Código, así como su gestión y debida documentación.

Este proceso partió desde un diagnóstico integral del Código de Ética, la comparación contra las mejores prácticas internacionales, hasta las propuestas de mejora al Código y su gestión.

Las mejoras a nuestro nuevo Código de Ética incluyen, por ejemplo:

- Una definición más contundente de los valores y su relación con la conducta esperada.
- Una sección específica de protección a los Derechos Humanos.
- En el nuevo texto no solamente se prohíbe la corrupción, sino que se comparte cómo combatirla.
- En lo referente al desarrollo personal, se incluyen los Principios 3, 4 y 5 del Pacto Mundial de las Naciones Unidas.
- El alcance de la sustentabilidad no se limita al tema ambiental, ahora incluye también los sociales.
- Se hace especial énfasis en la transparencia y manejo de la información.
- Destacamos la importancia de que nuestros proveedores se sumen al cumplimiento del Código.



GESTIÓN DEL CUMPLIMIENTO

Hemos reestructurado el Comité de Integridad y Ética que involucra a los más altos directivos de Arca Continental y un sistema de gestión del mismo. Este sistema tiene como propósito:

1. Optimizar la funcionalidad del Código de Ética
2. Crear una base de datos de los problemas recurrentes en la empresa
3. Agilizar la resolución de conflictos
4. Promover mejoras sustanciales en sus prácticas en la materia
5. Mitigar futuros riesgos en materia de ética

En esta nueva estructura el Comité Operativo quedará integrado por personas que hayan supervisado temas relacionados con el Código o quienes ocupen puestos clave en los procesos relacionados con el Código. El Secretario Ejecutivo será el vínculo entre ambos Comités y canalizador de la información entre el Buzón de Transparencia y los Comités, y entre el Comité Ejecutivo y el Comité Operativo. Además, construirá reportes trimestrales que enviará al Comité de Auditoría y Prácticas Societarias para que el Consejo de Administración se mantenga informado.

Promovemos que toda desviación del Código de Ética sea reportada a través del Buzón de Transparencia. Durante el 2015 recibimos más de 500 reportes donde el 100% fue canalizado al área correspondiente. Luego de la investigación se confirmaron 156 casos de desvíos del Código de Ética en todos los territorios. En la mayoría de los casos confirmados las desviaciones fueron menores, pero hubo casos en donde se procedió con la terminación del contrato y modificaciones a los controles para prevenir que se vuelvan a presentar casos similares. En ninguna de las investigaciones se confirmaron casos de corrupción.

Si cualquier persona se interesa en conocer nuestro Código de Ética o reportar cualquier irregularidad, lo puede hacer a través de los siguientes medios:

- A través del Buzón de Transparencia de la empresa en la dirección <http://buzon.arcacontal.com/buzontransparencia/buzon.aspx>

- Enviando un correo electrónico a buzondetransparencia@arcacontal.com
- Mediante carta dirigida al Director General en Av. San Jerónimo 813 Pte. Col. San Jerónimo C.P. 64640 en Monterrey, Nuevo León, México.
- Llamando sin costo a los teléfonos en México 01 800 000 2722, en Argentina (0-800) 444 126 y Ecuador (1-800) 000 367.

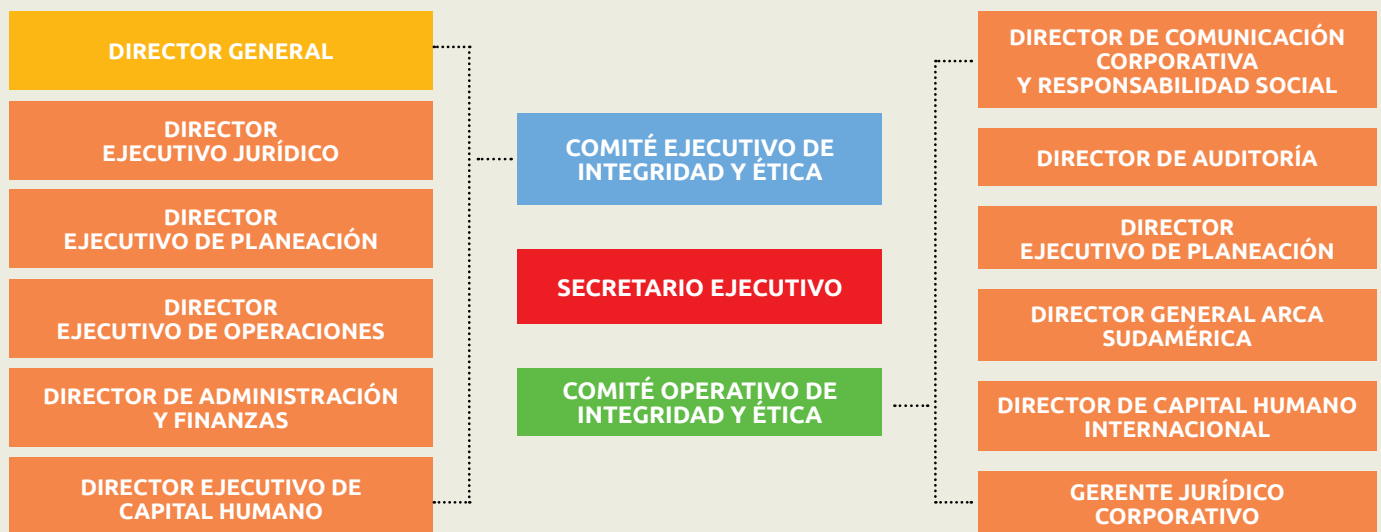
ESFUERZOS ANTI-CORRUPCIÓN

Como parte de nuestros esfuerzos para combatir la corrupción, nuestro Código de Ética estipula claramente que "todos quienes prestamos servicios a la empresa estamos comprometidos a no dar o recibir, directa o indirectamente, sobornos u otros beneficios para lograr ventajas indebidas de carácter financiero, comerciales o de cualquier índole. Nadie debe ofrecer, dar o recibir ningún regalo o pago que pueda considerarse como soborno y deberá rechazar cualquier ofrecimiento o solicitud del mismo..."

En 2014 instauramos nuestro Portal de Proveedores en línea, donde todo proveedor que desee darse de alta en el sistema para ofrecernos sus servicios debe de leer y aceptar que cumple y respeta nuestro Código de Ética; por lo tanto, ahora el 100% de nuestros proveedores están informados y comprometidos para sumarse a nuestros esfuerzos para acatar la corrupción y el soborno.

VIGILANCIA DE LOS DERECHOS HUMANOS

Nuestro Código de Ética obliga a todos los colaboradores de la empresa a conducirnos respetando los Derechos Humanos. Incluso hacemos explícito que debemos actuar sin discriminación por causas de edad, género, condición civil, nacionalidad y respetando su afiliación política, así como sus creencias y tradiciones religiosas.



ÍNDICE DE CONTENIDO GRI G4

CONTENIDOS BÁSICOS GENERALES



| INDICADOR | ENFOQUE DE GESTIÓN Y PÁGINA | NOTAS ADICIONALES, REFERENCIAS Y VERIFICACIÓN EXTERNA | OBJETIVOS DE DESARROLLO SOSTENIBLE |
|---|-----------------------------|---|------------------------------------|
| CONTENIDOS BÁSICOS GENERALES | | | |
| ESTRATEGIA Y ANÁLISIS | | | |
| G4-1 | 4 | | |
| G4-2 | 4, 58 | | |
| PERFIL DE LA ORGANIZACIÓN | | | |
| G4-3 | Segunda de Forros, 4 | | |
| G4-4 | 4, 5 | | |
| G4-5 | 4 | | |
| G4-6 | 4 | | |
| G4-7 | 4 | | |
| G4-8 | 4 | | |
| G4-9 | 4, 29 | | |
| G4-10 | 27, 29 | Principio 6 del Pacto Mundial | |
| G4-11 | 29 | Principio 3 del Pacto Mundial | |
| G4-12 | 42 | | |
| G4-13 | 4 | | |
| G4-14 | 22 | | |
| G4-15 | Segunda de Forros | | |
| G4-16 | 64 | | |
| ASPECTOS MATERIALES Y COBERTURA | | | |
| G4-17 | 57 | | |
| G4-18 | 8 | | |
| G4-19 | 9 | | |
| G4-20 | 9 | | |
| G4-21 | 9 | | |
| G4-22 | | No hay reformulaciones significativas | |
| G4-23 | 8 | | |
| PARTICIPACIÓN DE LOS GRUPOS DE INTERÉS | | | |
| G4-24 | 10 | | |
| G4-25 | 8 | | |
| G4-26 | 10 | | |
| G4-27 | 10 | | |
| PERFIL DE LA MEMORIA | | | |
| G4-28 | Segunda de Forros | | |
| G4-29 | Segunda de Forros | | |
| G4-30 | Segunda de Forros | | |
| G4-31 | Segunda de Forros | | |
| G4-32 | Segunda de Forros | | |
| G4-33 | Segunda de Forros | | |

| INDICADOR | ENFOQUE DE GESTIÓN Y PÁGINA | NOTAS ADICIONALES, REFERENCIAS Y VERIFICACIÓN EXTERNA | OBJETIVOS DE DESARROLLO SOSTENIBLE |
|--|-----------------------------|--|------------------------------------|
| GOBIERNO | | | |
| G4-34 | 56 | | |
| G4-35 | 56 | | |
| G4-38 | 56 | | |
| G4-41 | 56 | | |
| G4-45 | 58 | | |
| ÉTICA E INTEGRIDAD | | | |
| G4-56 | 58 | Principio 6 del Pacto Mundial | |
| CONTENIDOS BÁSICOS ESPECÍFICOS | | | |
| ECONOMÍA | | | |
| DESEMPEÑO ECONÓMICO p2 | | | |
| G4-EC1 | 4 | | 5, 8 y 9 |
| PRESENCIA EN EL MERCADO p27 | | | |
| G4-EC5 | 26, 27 | Principio 6 del Pacto Mundial | 1, 5 y 8 |
| G4-EC6 | 27 | | 8 |
| G4-EC7 | 2, 53 | | 5, 9 y 11 |
| CONSECUENCIAS ECONÓMICAS INDIRECTAS p41 | | | |
| G4-EC8 | 4, 42 | | 8, 10 y 17 |
| PRÁCTICAS DE ADQUISICIÓN p42 | | | |
| G4-EC9 | 43 | | 12 |
| MEDIOAMBIENTE | | | |
| MATERIALES p53 | | | |
| G4-EN1 | 53 | Principios 7 y 8 del Pacto Mundial | 8 y 12 |
| G4-EN2 | 53, 54 | Principio 8 del Pacto Mundial. Verificación externa de datos de Bebidas México, p62 | 8 |
| ENERGÍA p52 | | | |
| G4-EN3 | 52 | Principio 8 del Pacto Mundial | 8 y 13 |
| G4-EN5 | 52 | | 8 |
| G4-EN6 | 52 | | 8, 12 y 13 |
| G4-EN7 | 52 | | 8, 12 y 13 |
| AGUA p47 | | | |
| G4-EN8 | 49 | Principio 8 del Pacto Mundial. Verificación externa de datos de Bebidas México, p62 | 6 |
| G4-EN9 | 47, 49, 51 | Principio 8 del Pacto Mundial | 8 |
| G4-EN10 | 48 | | 6, 8 y 12 |
| BIODIVERSIDAD p46 | | | |
| G4-EN11 | | Arca Continental no cuenta con Centros de Operación dentro de áreas naturales protegidas | |

| INDICADOR | ENFOQUE DE GESTIÓN Y PÁGINA | NOTAS ADICIONALES, REFERENCIAS Y VERIFICACIÓN EXTERNA | OBJETIVOS DE DESARROLLO SOSTENIBLE |
|---|-----------------------------|---|------------------------------------|
| EMISIONES p51 | | | |
| G4-EN15 | 51 | Principios 7 y 8 del Pacto Mundial | 3, 13 y 15 |
| G4-EN16 | 41, 51 | Principios 7 y 8 del Pacto Mundial | 3, 13 y 15 |
| G4-EN18 | 51 | Principios 7 y 8 del Pacto Mundial | 13 y 15 |
| G4-EN19 | 51 | | 13 y 15 |
| EFLUENTES Y RESIDUOS p53 | | | |
| G4-EN22 | 48 | Verificación externa de datos de Bebidas México, p62 | 3 y 12 |
| G4-EN23 | 53 | Principio 8 del Pacto Mundial | 3, 6 y 12 |
| G4-EN25 | 53 | | 3 y 12 |
| PRODUCTOS Y SERVICIOS p46 | | | |
| G4-EN27 | 48, 51, 52, 53 | Verificación externa del Índice de Uso de Agua de Bebidas México: 1.58 lt bebida / lt agua, p62 | 6, 8, 12 y 13 |
| G4-EN28 | 53 | | 8 y 12 |
| TRANSPORTE p52 | | | |
| G4-EN30 | 52 | Principio 8 del Pacto Mundial | 11, 12 y 13 |
| DESEMPEÑO SOCIAL | | | |
| PRÁCTICAS LABORALES Y TRABAJO DIGNO | | | |
| EMPLEO p27 | | | |
| G4-LA1 | 26, 27 | Principio 6 del Pacto Mundial | 5 y 8 |
| G4-LA2 | 27 | Verificación externa de datos de Bebidas México, p62 | 8 |
| SEGURIDAD Y SALUD OCUPACIONAL p34 | | | |
| G4-LA5 | 34 | | 8 |
| G4-LA6 | 35 | Indicador reportado de forma parcial. Verificación externa de datos de Bebidas México, p62 | 3 y 8 |
| CAPACITACIÓN Y EDUCACIÓN p28 | | | |
| G4-LA9 | 28 | Principio 6 del Pacto Mundial | 4, 5 y 8 |
| G4-LA10 | 28, 31 | | 8 |
| G4-LA11 | 27 | Principio 6 del Pacto Mundial. Indicador reportado de forma parcial. Verificación externa de datos de Bebidas México, p62 | 5 y 8 |
| DIVERSIDAD E IGUALDAD DE OPORTUNIDADES p56 | | | |
| G4-LA12 | 56 | Principio 6 del Pacto Mundial | 5 y 8 |
| IGUALDAD DE RETRIBUCIÓN ENTRE HOMBRES Y MUJERES p56 | | | |
| G4-LA13 | 29 | Principio 6 del Pacto Mundial | 5, 8 y 10 |
| EVALUACIÓN DE LAS PRÁCTICAS LABORALES DE LOS PROVEEDORES p41 | | | |
| G4-LA14 | 42 | | |
| G4-LA15 | 42 | | 5, 8 y 16 |
| MECANISMOS DE RECLAMACIÓN SOBRE PRÁCTICAS LABORALES p58 | | | |
| G4-LA16 | 58 | | 16 |
| DERECHOS HUMANOS | | | |
| INVERSIÓN p32 | | | |
| G4-HR2 | 32 | Principio 1 del Pacto Mundial. Verificación externa de datos de Bebidas México, p62 | |
| NO DISCRIMINACIÓN p56 | | | |
| G4-HR3 | 58 | Principio 6 del Pacto Mundial | 5, 8 y 16 |

| INDICADOR | ENFOQUE DE GESTIÓN Y PÁGINA | NOTAS ADICIONALES, REFERENCIAS Y VERIFICACIÓN EXTERNA | OBJETIVOS DE DESARROLLO SOSTENIBLE |
|---|-----------------------------|---|------------------------------------|
| TRABAJO INFANTIL p56 | | | |
| G4-HR5 | 42 | Principio 5 del Pacto Mundial | 16 |
| TRABAJO FORZOSO p56 | | | |
| G4-HR6 | 42 | Principio 4 del Pacto Mundial | 8 |
| MEDIDAS DE SEGURIDAD p56 | | | |
| G4-HR7 | 32 | Principio 1 del Pacto Mundial | 16 |
| DERECHOS DE LA POBLACIÓN INDÍGENA p56 | | | |
| G4-HR8 | 61 | Principio 1 del Pacto Mundial. Arca Continental no tiene operaciones aledañas a comunidades indígenas | |
| EVALUACIÓN DE LOS PROVEEDORES EN MATERIA DE DERECHOS HUMANOS p41 | | | |
| G4-HR11 | 42 | Principio 2 del Pacto Mundial | |
| MECANISMOS DE RECLAMACIÓN EN MATERIA DE DERECHOS HUMANOS p58 | | | |
| G4-HR12 | 58 | | 16 |
| SOCIEDAD | | | |
| COMUNIDADES LOCALES p36 | | | |
| G4-S01 | 18, 36, 37 | Verificación externa de datos de Bebidas México, p62 | |
| LUCHA CONTRA LA CORRUPCIÓN p56 | | | |
| G4-S03 | 58 | | 16 |
| G4-S04 | 58 | Principio 10 del Pacto Mundial | 16 |
| G4-S05 | 61 | Principio 10 del Pacto Mundial. Las auditorías internas y externos arrojan cero casos de corrupción | 16 |
| PRÁCTICAS DE COMPETENCIA DESLEAL p56 | | | |
| G4-S07 | 61 | No hubo ningún caso de este tipo | 16 |
| CUMPLIMIENTO REGULATORIO p56 | | | |
| G4-S08 | 61 | No hubo ningún caso de este tipo | 16 |
| EVALUACIÓN DE LA REPERCUSIÓN SOCIAL DE LOS PROVEEDORES p41 | | | |
| G4-S010 | 42 | | |
| MECANISMOS DE RECLAMACIÓN POR IMPACTO SOCIAL | | | |
| G4-S011 | 40 | | 16 |
| RESPONSABILIDAD SOBRE PRODUCTOS | | | |
| SALUD Y SEGURIDAD DE LOS CLIENTES p22 | | | |
| G4-PR1 | 22 | | |
| G4-PR2 | 61 | No hubo ningún caso de este tipo | 16 |
| G4-PR3 | 23 | | 12 |
| G4-PR5 | 40 | Verificación externa de datos de Bebidas México, p62 | |
| COMUNICACIONES DE MERCADOTECNIA p23 | | | |
| G4-PR6 | 18, 23 | | |
| G4-PR7 | 61 | No hubo ningún caso de este tipo | 16 |
| SUPLEMENTO DE ALIMENTOS Y BEBIDAS | | | |
| FP1 | 42 | | |
| FP4 | 18 | | |
| FP5 | 22 | Verificación externa de datos de Bebidas México, p62 | |

CARTAS DE VERIFICACIÓN



Informe de Aseguramiento limitado independiente del Informe de Responsabilidad Social y Sustentabilidad 2015

Al Consejo de Administración de Arca Continental, S. A. B. de C. V.

Estimados señores:

Hemos efectuado un aseguramiento limitado independiente sobre los indicadores de sustentabilidad, abajo señalados, (en adelante "los indicadores de sustentabilidad sujetos a revisión"), basados en la guía G4 de la Global Reporting Initiative (GRI G4) y su suplemento para procesamiento de alimentos e identificados como "Verificación externa de datos de Bebidas México" en el índice de contenido GRI reportados por Arca Continental, S. A. B. de C. V. en su Informe de Responsabilidad Social y Sustentabilidad 2015. Este trabajo fue llevado a cabo por un equipo multidisciplinario incluyendo especialistas en aseguramiento, ingenieros químicos, ingenieros ambientales y licenciados en administración.

Indicadores de sustentabilidad sujetos a revisión

Los indicadores de sustentabilidad identificados para nuestro trabajo de verificación al 31 de diciembre de 2015, se mencionan a continuación:

Categoría de Medio Ambiente:

- Indicador G4-EN2: Porcentaje de los materiales utilizados que son materiales reciclados.
- Indicador G4-EN8: Captación total de agua según la fuente.
- Indicador G4-EN22: Vertido total de aguas, según su calidad y destino.
- Indicador G4-EN27: Grado de mitigación del impacto ambiental de los productos y servicios.

Categoría de Desempeño Social:

- Indicador G4-LA2: Prestaciones sociales para los empleados a jornada completa que no se ofrecen a los empleados temporales o a media jornada, desglosadas por ubicaciones significativas de actividad.
- Indicador G4-LA6: Tipo y tasa de lesiones, enfermedades profesionales, días perdidos, absentismo y número de víctimas mortales relacionadas con el trabajo por región y por sexo.
- Indicador G4-LA11: Porcentaje de empleados que reciben evaluaciones regulares del desempeño y de desarrollo profesional, desglosado por sexo y por categoría profesional.

PricewaterhouseCoopers, S. C., Mariano Escobedo 573, Colonia Rincón del Bosque, C.P. 11580 México, Distrito Federal
T: +52 (55) 5263 6000 F: +52 (55) 5263 6010 www.pwc.com/mx



- Indicador G4-SO1: Porcentaje de centros donde se han implantado programas de desarrollo, evaluaciones de impactos y participación de la comunidad local.
- Indicador G4-HR2: Horas de formación de los empleados sobre políticas y procedimientos relacionados con aquellos aspectos de los derechos humanos relevantes para sus actividades, incluido el porcentaje de empleados capacitados.
- Indicador G4-PR5: Resultados de las encuestas para medir la satisfacción de los clientes.

Categoría de la Guía Sectorial en procesamiento de alimentos:

- Indicador FP5: Porcentaje del volumen de producción producido en sitios certificados por una tercera parte independiente de acuerdo a estándares en sistemas de gestión en seguridad alimentaria, reconocidos internacionalmente.

Nuestro trabajo de verificación se llevó a cabo respecto a la información reportada y relacionada con los indicadores de sustentabilidad exclusivamente, por el año terminado el 31 de diciembre de 2015 y no hemos llevado a cabo algún procedimiento respecto a periodos previos u otros indicadores incluidos en el Informe de Responsabilidad Social y Sustentabilidad 2015 y por tanto no emitimos una opinión a ese respecto.

Criterio

El criterio usado por Arca Continental, S. A. B. de C. V. para preparar los indicadores de sustentabilidad, es la guía GRI G4 y su suplemento sectorial para procesamiento de alimentos, tal como está mencionado en la sección Segunda de Forros de el Informe de Responsabilidad Social y Sustentabilidad 2015 (en adelante "el Criterio").

Responsabilidad de Arca Continental, S. A. B. de C. V. respecto a los indicadores de sustentabilidad.

La Dirección de Arca Continental, S. A. B. de C. V. es responsable de la preparación y presentación del Informe de Responsabilidad Social y Sustentabilidad 2015 así como la preparación de los indicadores de sustentabilidad de acuerdo con el Criterio establecido. Esta responsabilidad incluye el diseño, la implementación y el mantenimiento del control interno relevante para la preparación de los indicadores de sustentabilidad de forma tal que estén libres de error material.

Limitaciones inherentes

La ausencia de una práctica comúnmente aceptada para evaluar y medir información no financiera permite el uso de prácticas aceptables, que no obstante pueden ser diferentes entre sí y pueden afectar la comparabilidad entre entidades.



Nuestra Independencia y Control de Calidad

Hemos cumplido con la independencia y otros requisitos éticos del Código de Ética para Profesionales de la Contabilidad emitidas por el Consejo de Normas Internacionales de Ética para Contadores, que se basa en los principios fundamentales de integridad, objetividad, competencia y diligencia profesional, confidencialidad y comportamiento profesional.

Nuestra firma aplica la norma ISQC1 (International Standard on Quality Control 1) y consecuentemente mantiene un sistema integral de control de calidad incluyendo políticas y procedimientos documentados respecto a cumplimiento de requerimientos éticos, estándares profesionales, así como requerimientos regulatorios y jurídicos aplicables.

Nuestra responsabilidad

Nuestra responsabilidad es la de emitir una conclusión de aseguramiento limitado sobre los indicadores de sustentabilidad sujetos a revisión, basados en los procedimientos que hemos llevado a cabo y la evidencia que hemos obtenido. Hemos ejecutado nuestro trabajo de aseguramiento limitado de acuerdo con la versión revisada del International Standard on Assurance Engagements 3000, *Assurance Engagements other than Audits or Reviews of Historical Financial Information*, emitido por el International Auditing and Assurance Standards Board de la International Federation of Accountants. Este estándar requiere la planeación y ejecución de nuestro trabajo para obtener un aseguramiento limitado respecto a si los indicadores de sustentabilidad sujetos a revisión están libres de error material.

Un trabajo de aseguramiento limitado involucra evaluar la adecuada aplicación del Criterio por parte de Arca Continental, S. A. B. de C. V. para la preparación de los indicadores de sustentabilidad sujetos a revisión, evaluar los riesgos de error material ya sea por fraude o error en los indicadores de sustentabilidad sujetos a revisión, responder a los riesgos evaluados conforme se considere necesario en las circunstancias y evaluar la presentación general de los indicadores de sustentabilidad sujetos a revisión. Un trabajo de aseguramiento limitado es substancialmente menor en alcance que un trabajo de aseguramiento razonable en relación con los procedimientos de evaluación de riesgo, incluyendo un entendimiento del control interno y los procedimientos llevados a cabo en respuesta a los riesgos evaluados.

Los procedimientos que llevamos a cabo fueron basados en nuestro juicio profesional e incluyeron entrevistas, revisión de los procesos ejecutados, inspección de documentos, procedimientos analíticos, evaluar la adecuada ejecución de los métodos de cuantificación y políticas de reporte, así como comparar y conciliar los registros de soporte.

Dadas las circunstancias del trabajo, llevamos a cabo lo siguiente:

- Entrevistamos al personal responsable de los indicadores de sustentabilidad sujetos a revisión.
- Llevamos a cabo el entendimiento de los procesos para registrar, consolidar y reportar los indicadores de sustentabilidad sujetos a revisión.

3 de 4



- Llevamos a cabo pruebas sustantivas limitadas sobre bases selectivas de los indicadores de sustentabilidad sujetos a revisión para confirmar que fueron medidos, registrados, consolidados y reportados; y
- Consideramos la revelación y presentación de los indicadores de sustentabilidad sujetos a revisión.

Los procedimientos llevados a cabo en un trabajo de aseguramiento limitado varían en naturaleza, oportunidad y son menos extensos que un trabajo de aseguramiento razonable. Consecuentemente, el nivel de aseguramiento obtenido es substancialmente menor que el aseguramiento que se podría haber obtenido de haber llevado a cabo un trabajo de aseguramiento razonable. Por lo tanto, no emitimos una opinión de aseguramiento razonable respecto a si los indicadores de sustentabilidad sujetos a revisión de Arca Continental, S. A. B. de C. V., fueron preparados, en todos sus aspectos materiales, de acuerdo con el Criterio.

Conclusión

Basados en los procedimientos que hemos llevado a cabo y las evidencias que hemos obtenido concluimos que no ha llegado a nuestro conocimiento aspecto alguno que nos haga pensar que los indicadores de sustentabilidad sujetos a revisión de Arca Continental, S. A. B. de C. V., por el año terminado el 31 de diciembre de 2015 no han sido preparados, en todos sus aspectos materiales, de conformidad con el Criterio.

Este reporte, incluyendo la conclusión, ha sido preparado exclusivamente para Arca Continental, S. A. B. de C. V. para fines de apoyarlos en reportar su desempeño y actividades de sustentabilidad. Autorizamos la inclusión de este informe en el Informe de Responsabilidad Social y Sustentabilidad corporativa de obtener un reporte de aseguramiento independiente en conexión con el Informe de Responsabilidad Social y Sustentabilidad 2015. Somos exclusivamente responsables ante el Consejo de Administración y ante Arca Continental, S. A. B. de C. V. por el trabajo contenido en este reporte, sujeto a los términos que hayan sido expresamente aprobados y convenidos por escrito. Salvo en los casos que la ley contemple, no asumimos ninguna responsabilidad ante terceros.

PricewaterhouseCoopers, S. C.

C.P.C. Luis Ricardo Guillén García
Ciudad de México
12 de abril de 2016

4 de 4

Los datos expresados en este informe pasaron por un proceso de verificación interna. Géon nos acompañó en este proceso y sus observaciones al mismo pueden ser consultadas en la siguiente liga:

<http://www.arcacontal.com/responsabilidad-social.aspx>

ALIANZAS CON LA SOCIEDAD

[G4-16]

En Arca Continental participamos y apoyamos diversas iniciativas que tienen como fin el desarrollo de nuestro sector. Algunas de las Asociaciones e Instituciones en las que participamos son:

| PAÍS | ORGANIZACIÓN | PARTICIPACIÓN |
|--|---|---|
| México | Cámara Nacional de la Industria de la Transformación (CANACINTRA) | 1er. Vicepresidente de la Rama 106 de Botanas. Comité Enlace Legislativo |
| | Confederación de Cámaras Industriales (CONCAMIN) | Vicepresidencia de la Comisión de Enlace |
| | ECOCE, A.C. | Miembro fundador, Vicepresidencia del Consejo de Administración |
| | Asociación Mexicana de Embotelladoras de Coca-Cola (ASCOCA) | Comité Ejecutivo y Asuntos Públicos y Comunicación |
| | Asociación Nacional de Productores de Refrescos y Aguas Carbonatadas, A.C. (ANPRAC) | Consejo, Comité Ejecutivo y Comité de Comunicación |
| | Asociación Nacional de Transportistas Particulares (ANTP) | Consejo Directivo |
| | Cámara de la Industria de la Transformación de Nuevo León (CAINTRA) | Consejo Directivo |
| | Confederación Patronal de la República Mexicana (COPARMEX) | Consejo Directivo |
| | Consejo Consultivo del Agua (CCA) | Consejo Directivo |
| | Consejo Nacional Agropecuario (CNA) | Comisión Ejecutiva y Comité Directivo |
| | Fondo de Agua Metropolitano de Monterrey | Consejo Directivo y Comité de Comunicación |
| | Queremos Mexicanos Activos | Consejo Directivo y Comité de Mercadotecnia |
| | Movimiento Congruencia | Consejo Directivo |
| | Unión Social de Empresarios de México, A.C. | Aliados en la promoción de la Responsabilidad Social Corporativa / Consejo Directivo |
| | Centro Mexicano para la Filantropía (CEMEFI) | Adheridos al Decálogo de Responsabilidad Social y participamos en autodiagnósticos de RSE |
| | Asociación Técnica de Compensaciones, A.C. | Miembro activo |
| | Consejo Empresarial de Salud y Bienestar México | Miembro activo |
| | Consejo Mexicano de la Industria de Productos de Consumo (ConMéxico) | Miembro activo |
| | Red SumarSE | Miembro activo |
| | Argentina | Instituto Argentino de Responsabilidad Social |
| Asociación Argentina de Fabricantes de Coca-Cola (AFAC) | | Miembro activo |
| Cámara Argentina de la Industria de Bebidas sin Alcohol (CADIBSA) | | Miembro activo |
| Comisión de PAC (Participación de la Compañía Coca-Cola y los Grupos Embotelladores) | | Miembro activo |
| Norte Sustentable | | Miembro activo |
| Ecuador | Cámara Binacional de Comercio Ecuador México | Miembro activo |
| | Cámara de Comercio de Mejía | Miembro activo |
| | Cámara de Industrias de Guayaquil | Miembro activo |
| | Cámara de Industrias y Producción Pichincha | Miembro activo |
| | Consortio Ecuatoriano para la Responsabilidad Social (CERES) | Miembro activo |

DESTACABLES DEL AÑO

- Nombramiento de la Presidencia del Sector Alimentos de CANACINTRA.
- Asesoramiento técnico para la redacción de la iniciativa de Ley General para la Prevención y Gestión Integral de los Residuos en ECOCE.
- Promoción del Comité de Comunicación en ANPRAC y el Fondo de Agua Metropolitano de Monterrey.
- Promoción de mejores prácticas ambientales y financieras para impactar positivamente el desarrollo de proyectos de interés público con el Fondo de Agua Metropolitano de Monterrey.
- Participación, junto a otras 11 empresas de bienes de consumo, en el Reto Empresas Activas y Saludables, cuyo objetivo es unificar los criterios y lograr una incidencia positiva en los hábitos de activación física y promoción de la salud entre los colaboradores de las empresas en Queremos Mexicanos Activos.
- Apoyo a iniciativas gubernamentales en ConMéxico.
- Participación como expositor en el foro "Hablemos de Negocios" que organizó ProMéxico, con apoyo de la Oficina Comercial del Ecuador en México.



ARCA CONTINENTAL

Punto de contacto para cuestiones relativas al informe:

RESPONSABILIDAD SOCIAL ARCA CONTINENTAL

Guillermo Garza
Rosario Aguilar
Ave. San Jerónimo 813
64640 Monterrey, Nuevo León, México
Tel.: (81) 8151-1400
rs@arcacontal.com

WWW.ARCACONTAL.COM

GLOSARIO

| | |
|----------------------------|--|
| CDP | Es una organización inglesa, independiente y sin fines de lucro que mantiene la mayor base de datos mundial de información corporativa sobre cambio climático. |
| CESPEDES | El capítulo Mexicano del WBCSD que pertenece al Consejo Coordinador Empresarial (CCE). |
| CO₂ | Dióxido de Carbono, el gas de Efecto Invernadero más abundante en las emisiones antropogénicas. |
| COFEPRIS | Comisión Federal para la Protección contra Riesgos Sanitarios, dependencia federal del gobierno de México, la cual es vinculada al Departamento de Regulación y Fomento Sanitario de la Secretaría de Salud. |
| CUENCA HIDROGRÁFICA | Territorio drenado por un único sistema de drenaje natural que drena sus aguas al mar a través de un único río, o que vierte sus aguas a un único lago. |
| EIRIS | (Empowering Responsible Investment). Organización inglesa que tiene más de 28 años de experiencia en el análisis de indicadores ESG de empresas a nivel mundial. |
| FDA | (Food and Drug Administration). Es la agencia del gobierno de los Estados Unidos responsable de la regulación de alimentos y medicamentos, entre otros. |
| GDA'S | Guías Diarias de Alimentación, que son una guía para que las personas tengan información suficiente para planear una dieta correcta, de acuerdo a sus necesidades. |
| LTIR | (Lost Time Injury Rate). Indicador utilizado frecuentemente en seguridad para referirse a los accidentes que causan una pérdida de tiempo en relación con las horas laborales invertidas. |
| MANTO FREÁTICO | Conocido como tabla de agua, es el nivel por el que discurre el agua en el subsuelo. |
| MSCI | (Morgan Stanley Capital International). Organización internacional proveedora de índices sobre acciones, bonos y hedge funds o fondos de inversión alternativa. |
| PROGRAMA GEI MÉXICO | Programa nacional voluntario de contabilidad y reporte de Gases Efecto Invernadero (GEI). |
| PCR | (Post Consumer Recycled). Plásticos reciclados tras su uso. |
| PET | Polyethylene Terephthalate. Tipo de plástico transparente muy usado en envase. |
| WWF | (World Wildlife Fund). La mayor organización conservacionista independiente en el mundo. |



Impreso en papel con fibra reciclada





ARCACONTINENTAL