

# SEMBRANDO ENERGÍAS INFORME DE SOSTENIBILIDAD 2015



**Hidroeléctrica  
El Chocón S.A.**



Enel es una compañía multinacional del sector de la energía y un operador integrado líder en los mercados mundiales de electricidad y gas, focalizado en los mercados de Europa y Latinoamérica.

El Grupo realiza operaciones en 32 países de 4 continentes, gestiona la generación de energía de más de 90 GW de capacidad instalada neta y distribuye electricidad y gas a través de una red que abarca alrededor de 1,9 millones de kilómetros. En Europa, Enel es la principal compañía de generación de energía por EBITDA anunciado. Con sus 61 millones de usuarios finales en todo el mundo, el Grupo goza de la mayor base de clientes entre sus competidoras europeas (datos al 31 de diciembre de 2015).





# SEMBRANDO ENERGÍAS INFORME DE SOSTENIBILIDAD **2015**



# Índice

## **CARTA I 6**

### **1. CONOCIENDO LA COMPAÑÍA I 8**

Datos de identificación I **10**

Quiénes somos I **10**

Nueva cultura de la energía I **14**

Open Power I **15**

Buen gobierno y Conducta ética I **16**

Media I **19**

### **2. DEFINIENDO PRIORIDADES I 20**

Nuestros grupos de interés I **22**

Análisis de las prioridades I **23**

Nuestra Matriz de Materialidad I **24**

### **3. PLAN DE SOSTENIBILIDAD I 27**

Avance objetivos 2015 I **28**

Plan de sostenibilidad 2016-2020 I **30**

### **4. NUESTRO DESEMPEÑO I 32**

Innovación I **34**

Desarrollo y Confianza social I **35**

Excelencia operativa I **37**

Clientes I **41**

Desarrollo, mérito y talento (diversidad y conciliación) I **42**

Ecoeficiencia operacional (medioambiente y biodiversidad) I **50**

Cadena de Suministro I **53**

## (G4-1) (G4-2) Estimados:

Tengo el agrado de presentar el duodécimo Informe de Sostenibilidad de Hidroeléctrica el Chocón. Con este informe deseamos dar cuenta de los avances y actuaciones más importantes correspondientes a la gestión del ejercicio 2015. El mismo constituye se constituye en nuestra Comunicación sobre el Progreso para ser presentada ante el Pacto Global.

Este Informe ha sido elaborado de acuerdo a los lineamientos establecidos por la Guía G4 de la Iniciativa de Reporte Global (GRI), el Suplemento Sectorial del Sector Eléctrico y los principios del Pacto Global (PG). Por tal motivo, es el medio que utilizamos para reafirmar nuestro compromiso con la iniciativa lanzada por las Naciones Unidas a favor de los derechos humanos, las normas laborales, el medio ambiente y la lucha contra la corrupción.

Desde nuestra organización asumimos la responsabilidad como ciudadanos corporativos de gestionar la compañía con una orientación que mantiene el desarrollo económico, el cuidado del medio ambiente y el compromiso social presentes en nuestras políticas y ejes estratégicos.

La ética y asuntos de transparencia son principios que forman la base en la cual realizamos nuestro trabajo diario. Hidroeléctrica el Chocón en 2015 siguió aplicando como instrumento para garantizar la transparencia su Código de Ética y el Plan de Tolerancia Cero contra la Corrupción.

Durante el año 2015, se destacaron las siguientes actuaciones:

- > La generación neta del complejo El Chocón/Arroyito fue de 3.234 GWh -un 23% mayor a lo producido en el año 2014-, alcanzando la cota del embalse los 379,78 m.s.n.m. al 31 de diciembre de 2015.
- > La reserva de energía en los embalses del Comahue era de 6.582 GWh, de los cuales 2.512 GWh corresponden a las reservas de El Chocón, ambos valores medidos respecto de la condición de cota mínima de Franja de Operación Extraordinaria (FOE).
- > En relación con el aspecto operacional, la disponibilidad acumulada del Complejo El Chocón-Arroyito fue de 97,89%, habiéndose realizado durante el año 2015 las tareas del Plan de Mantenimiento Programado de ambas centrales, registrándose este año el mantenimiento mayor en la unidad 4 de la Central Chocón.
- > En materia de seguridad estructural de nuestras Presas, se elaboraron los Informes de Seguridad de Presas obligatorios (mensuales y anuales) por cada emplazamiento. Los mismos se presentan al Organismo Regulador de Seguridad de Presas, consignando así el estado de conservación y mantenimiento de las obras civiles y electromecánicas.
- > En el ámbito de los Recursos Humanos, la compañía continuó trabajando en diversas acciones tendientes a impulsar el crecimiento del personal, contribuyendo así al desarrollo de los negocios. En el transcurso del año, se trabajó en diversos programas de entrenamiento, así como también, se realizaron acciones focalizando la formación técnica continua de los profesionales y operadores.



- > Cabe destacar, en materia de Higiene y Seguridad, que durante el año bajo consideración, la Compañía, logró una vez más la meta de cero Accidente de trabajo, cumpliendo 1.428 días sin accidentes de personal propio.
- > Adicionalmente, enmarcada en la política corporativa de Seguridad y Salud Ocupacional, en el transcurso del año, se mantuvo la Certificación OHSAS 18001:2007, contribuyendo así a minimizar los riesgos a los que puedan estar expuestos los trabajadores propios y/o de contratistas.
- > También renovó su compromiso con el Pacto Mundial de las Naciones Unidas, iniciativa que promueve el respeto por los Derechos Humanos, los Derechos Laborales, la protección del Medio Ambiente y la lucha contra la Corrupción.

La sostenibilidad es un pilar de la actual gestión, considerando que el crecimiento de la compañía debe ser responsable y contribuyendo a la integración de oportunidades sociales y ambientales en el desarrollo de su actividad. Es por eso, que una de nuestras principales directrices es la relación responsable con la comunidad a través de la aplicación del modelo de Creación de Valor Compartido (CVC). El mismo integra los objetivos éticos, sociales y medioambientales con los de rentabilidad y desarrollo del negocio.


El escenario planteado requirió de un ajustado manejo de los recursos de la Compañía para absorber los mayores gastos operativos e inversiones requeridos para afrontar el despacho

con adecuados estándares técnicos de disponibilidad y fiabilidad de las unidades generadoras.

Por lo expuesto, podemos decir que hemos cumplido con los objetivos establecidos para este año, y, que las medidas que hemos tomado en la actual coyuntura han estado en la dirección correcta.

Estamos satisfechos con las actuaciones realizadas y confiamos en el futuro de la Compañía, cuyo éxito ha quedado demostrado con nuestra experiencia y conocimiento del negocio y porque tenemos una visión de largo plazo de nuestra actividad.

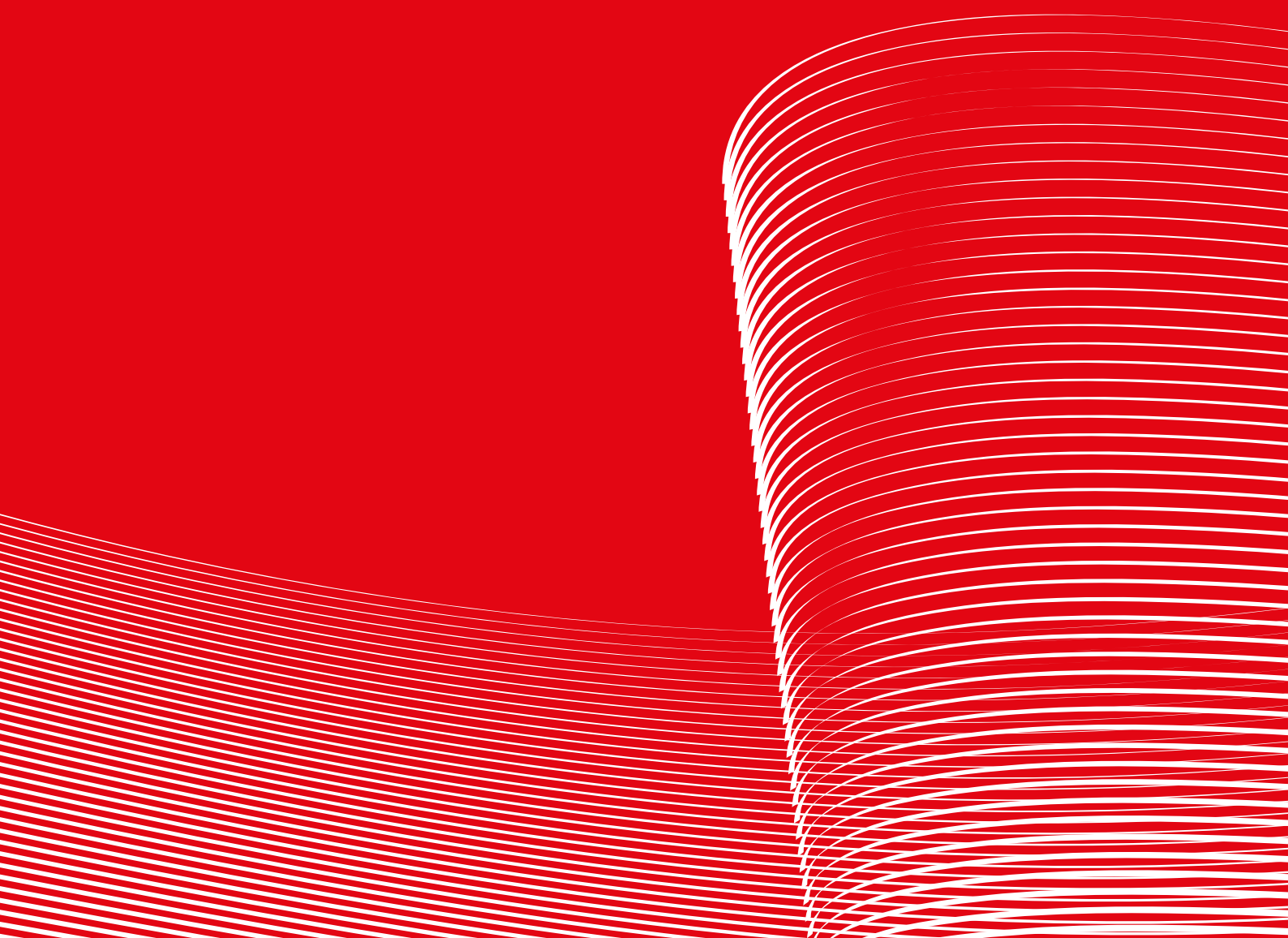
Finalmente, deseo aprovechar esta oportunidad para agradecer especialmente a nuestros Accionistas, Clientes, Proveedores y Entidades Financieras, por su permanente confianza y apoyo, como así también, hacer extensivo mi reconocimiento a todos quienes forman parte de la Compañía y que con su permanente esfuerzo, dedicación y compromiso han contribuido a transitar un año complejo y prepararnos para continuar afrontando nuevos desafíos.

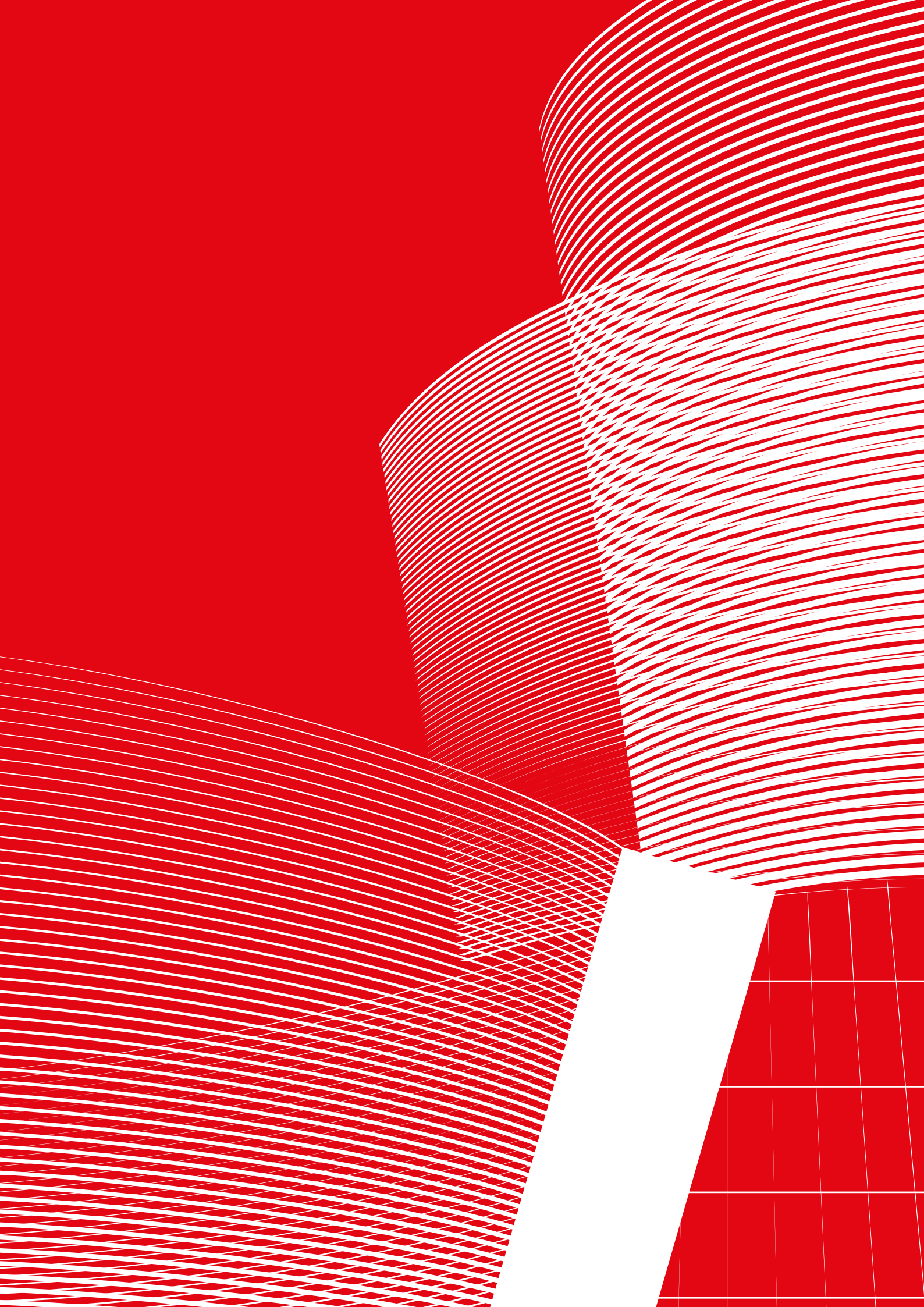


**Maurizio Bezzeccheri**

Country Manager

# 1. CONOCIENDO LA COMPAÑÍA





# Datos de identificación

(G4-9) (EU1) (EU2)

		2015
Capacidad instalada total	MWh	1,328
– Embalse Chocón	MWh	1,200
– Embalse Arroyito	MWh	128
Energía total producida	GWh	3,235
Número de empleados	n	47
Número de contratistas	n	43
Ingresos por actividades ordinarias	miles \$	\$ 565
Ganancia operativa	miles \$	\$ 356.1

## Quiénes somos

### Descripción general

**(G4-3) (G4-4)** Hidroeléctrica El Chocón es una compañía dedicada a la producción y comercialización en bloque de energía eléctrica.

**(G4-5) (G4-6)** Los embalses Chocón y Arroyito se encuentran ubicados sobre el río Limay en el límite entre las provincias de Neuquén y Río Negro, Argentina.

### Estructura de la sociedad

**(G4-7)** Hidroeléctrica El Chocón es una Sociedad Anónima cuyo capital suscrito, integrado, emitido e inscripto al 31 de diciembre de 2015 asciende a 298.584.050 acciones.

Accionista	Acciones	Participación
Hidroinvest S.A.	176.164.589	59,00%
Provincia de Neuquén	89.276.631	29,90%
Banco de la Nación Fiduciario	5.971.681	2,00%
Endesa Argentina S.A.	18.493.689	6,19%
Endesa Chile*	7.405.768	2,48%
Germano Valle	1.270.839	0,43%
Provincia de Río Negro	853	0,0003%
<b>Total</b>	<b>298.584.050</b>	<b>100%</b>

## Mercado servido

**(G4-8)** A raíz de la suspensión del Mercado a Término (MAT), HECSA no puede renovar contratos con clientes. Sin embargo, se mantienen contratos con respaldo físico de mediano plazo con clientes importantes.

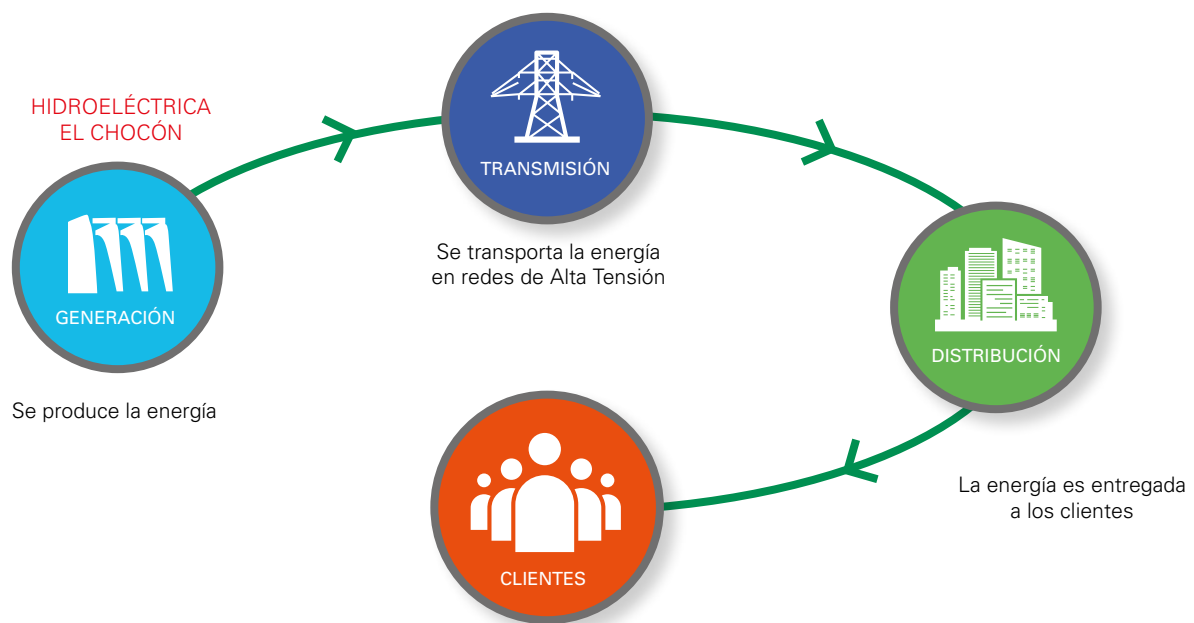
La Sociedad mantiene la comercialización de Energía Nueva, dado que la nueva regulación no la suspendió, para cubrir excedentes de la demanda, conforme el esquema proveniente de la obra de elevación de la cota del embalse de Central Arroyito.

El proyecto Arroyito es el primer Proyecto Hidráulico de Energía Nueva desde donde se provee a los clientes Minera Alumbrera y Petroquímica Comodoro Rivadavia.

En consecuencia, el nivel actual de contratación es de 66,6 MW de potencia media, entre contratos propios y los comercializados por Comercializadora de Energía S.A. (Cemsa).

## Estructura del mercado servido

El sistema eléctrico argentino funciona de manera integrada, destacando la importancia de la interrelación que debe existir entre los diferentes segmentos de la cadena de valor.



## Alcance del informe

**(G4-29) (G4-30)** Hidroeléctrica el Chocón presenta su duodécimo Informe de Sostenibilidad anual como muestra de su compromiso con el desarrollo sostenible y la transparencia. A partir de este año, se ajusta a los nuevos requerimientos de la Iniciativa de Reporte Global en su versión actualizada G4 y al Suplemento Sectorial de la Industria Eléctrica, siguiendo los lineamientos establecidos por el Grupo Enel.

**(G4-28)** Los contenidos de este documento comprenden desde el 1° de enero hasta el 31 de diciembre de 2015. En esta oportunidad, el informe se organizó con el foco puesto en el resultado reflejado en el estudio de la Matriz de Materialidad.

### Punto de contacto

**(G4-31)** Para aclaraciones o mayor información respecto a este informe, favor de contactarse con [rse.argentina@enel.com](mailto:rse.argentina@enel.com)

## Asociaciones a las que la compañía pertenece

**(G4-15) (G4-16)** Como toda compañía responsable comprometida con la realidad del mercado, Hidroeléctrica el Chocón participa activamente en los grupos de trabajo de las cámaras y asociaciones más representativas de Argentina, tanto del sector empresario en general y como del energético en particular.

- > Asociación de Generadores de Energía Eléctrica de la República Argentina (AGEERA)
- > Asociación de Administradores de Riesgos y Seguros (ADARA)
- > Comité Argentino de Presas (CAP)

En este sentido, profesionales de la empresa representan a la Compañía en las siguientes organizaciones, todas ellas de reconocida trayectoria en sus respectivas materias:

### Participación en iniciativas externas



Hidroeléctrica El Chocón adhiere al Pacto Global, participando activamente en la red local del mismo e integrando la Mesa Directiva en Argentina, junto con más de 400 organizaciones firmantes en el país.

El Pacto Global se trata de una iniciativa de la Organización de las Naciones Unidas que busca favorecer el desarrollo de la Responsabilidad Social Empresaria en todo el mundo, a través de las relaciones con la comunidad, el desarrollo de las personas, el respeto al medio ambiente y la lucha contra la corrupción.

La empresa presenta cada año una carta firmada por la máxima autoridad ejecutiva reafirmando el compromiso asumido y publica la Comunicación sobre el Progreso, cumpliendo así el requerimiento de Naciones Unidas. Dichas comunicaciones se encuentran publicadas en la página web del Pacto Global y de la compañía.



En septiembre del 2015, la Organización de las Naciones Unidas presentó los “Objetivos de Desarrollo Sostenible” estableciendo una nueva agenda de desarrollo sostenible basada en un conjunto de objetivos globales para erradicar la pobreza, proteger el planeta y asegurar la prosperidad para todos. Cada uno de ellos tiene una serie de metas específicas que deben alcanzarse en los próximos 15 años.

Hidroeléctrica El Chocón, al igual que las demás compañías del Grupo Enel en el resto del mundo, se compromete a integrar estos objetivos a su estrategia y transformarlos en metas cuantificables para la concreción de los mismos.

## **OBJETIVOS** **DE DESARROLLO SOSTENIBLE**





Por tal motivo, desde Enel, el Grupo resalta su compromiso con cuatro objetivos puntuales estableciendo las medidas que tomará en cada uno de ellos.



**Educación de calidad:** Brindar apoyo a escuelas comprometiendo a trabajar en conjunto niños, familias, escuelas y universidades. Educación escolar, diferente al tipo de capacitación profesional o técnica, en el campo de la energía.



**Energía asequible y no contaminante:** Coincide con nuestros programas de acceso a la energía cuyo objetivo es garantizar el acceso a la electricidad para todos. Es desarrollado a través del desarrollo de infraestructura tecnológica, abatiendo barreras económicas, capacitación técnica y con la concientización sobre la eficiencia energética y su uso responsable.



**Trabajo decente y crecimiento económico:** A través del desarrollo industrial, la concreción de infraestructuras y la capacitación profesional.



**Acción climática:** adoptar medidas urgentes para combatir el cambio climático y sus consecuencias. Neutralidad de las emisiones de carbono para el 2050.

## Nueva cultura de la energía

Hidroeléctrica El Chocón, junto con otras tres compañías de Argentina, forman parte del Grupo Enel en Argentina. Enel es uno de los principales operadores integrados del sector de generación y distribución de energía, líderes en el desarrollo de energías renovables. La compañía, radicada en Italia, está presente en más de 30 países con un número de clientes superior a 61 millones.

Por tal motivo, las empresas del Grupo en Argentina, están alineadas a la estrategia de Enel. En el 2015, presentó su cambio de estrategia denominado **Open Power** que atravesó transversalmente a todas las compañías que integran al Grupo alrededor del mundo. Para esto, se llevaron a cabo una serie de acciones para transmitirla a sus empleados: desde eventos Cascades hasta líneas directas vía correo electrónico.





# Open Power

*"Somos una empresa de servicios energéticos a gran escala.*

*Este sector está experimentando una importante transformación. Esta es una gran oportunidad para nosotros, pero hay algunos retos.*

*Si queremos seguir siendo un líder en la tecnología, si queremos continuar trayendo más y más energía para la gente, y si queremos seguir creciendo... Tenemos que abrirnos.*

*Esto es OPEN POWER."*

**Francesco Starace**

*CEO and Director General Enel*

Apertura al mundo exterior, a la tecnología y hacia nuestro interior, entre los colegas. Es el concepto estratégico de **Open Power**. Para transferir plenamente a los clientes, a nuestros interlocutores, la esencia de una nueva Enel innovadora y abierta, es fundamental compartir esta actitud de apertura en el corazón de la empresa.

**(G4-56)** Para crear una cultura común entre las distintas realidades del Grupo se ha identificado una Visión que representa el gran objetivo a largo plazo, así como por una Misión 2025 expresada en cinco puntos.

## ENEL ES OPEN POWER

### VISIÓN

Open Power para hacer frente a algunos de los mayores desafíos del mundo.

### MISIÓN 2025

#### 1. Abrir la energía a más personas

Aprovecharemos y ampliaremos nuestra escala mundial para conectar a más personas a una energía segura y sostenible, sobre todo en Latinoamérica y África.

#### 2. Abrir la energía a las nuevas tecnologías

Lideraremos el desarrollo y la aplicación de nuevas tecnologías para generar y distribuir una energía más sostenible, con especial atención a las fuentes renovables y las redes de distribución inteligentes.

#### 3. Abrir nuevas formas de gestionar la energía para el consumidor

Desarrollaremos más servicios a la medida de las personas para ayudarlas a usar la energía de un modo más eficiente, con especial atención a los contadores inteligentes y a la digitalización.

#### 4. Abrir la energía a nuevos usos

Desarrollaremos nuevos servicios basados en la energía para abordar los retos globales, con especial atención a la conectividad y a la movilidad eléctrica.

#### 5. Abrimos a más colaboradores

Formaremos una red de colaboradores en investigación, tecnología, desarrollo de productos y marketing para construir nuevas soluciones juntos.

# Buen gobierno y Conducta ética

Hidroeléctrica el Chocón considera que la honestidad y la integridad son valores esenciales para la empresa que deben guiar el comportamiento. Orientado a generar relaciones basadas en el diálogo, el respeto, la responsabilidad social y la confianza mutua con los diversos grupos de interés.

Para ello, aplica de manera decidida los principios del buen gobierno empresarial transversalmente a todas las divisiones, informando con rigor y transparencia mediante una serie de herramientas que instrumentalizan dichos valores y guían el actuar de todos los colaboradores de la compañía. Entre ellas, se encuentran:

- > Código ético.
- > Plan prevención de corrupción.
- > Directrices aplicables al programa prevención de riesgos.

## Estructura de gobierno

**(G4-35)** El órgano de gobierno tiene a su cargo la administración de la sociedad por imposición legal y no delega a terceros la aprobación de las políticas y estrategias generales adecuadas.

**(G4-42)** Entre sus funciones, se destacan la aprobación del plan de negocios, los objetivos de gestión y presupuestos, la política de inversiones y financiación, las acciones de responsabilidad social empresarial, las políticas de control y gestión de riesgos, las políticas de cumplimiento de las normas de gobierno societario y toda aquella que hace al seguimiento periódico de los sistemas internos de información y control.

**(G4-48)** Respecto al informe, la revisión y aprobación del mismo recae sobre el Country Manager, máxima autoridad en Argentina que representa al Grupo Enel.

## Directorio

**(G4-34)**

**Presidente:** Maurizio Bezzecheri

**Vicepresidente:** Gaetano Salierno

**Directores titulares:**

Daniel Martini

Fernando C. Antognazza

Ramiro Alfonsín Balza

Alex Daniel Horacio Valdez

Juan Carlos Nayar

Alberto Eduardo Mousist

**Directores suplentes:**

María Inés Justo

Rodolfo S. Bettinsoli

María Victoria Ramirez

Fernando Boggini

Rodrigo Quesada

Sebastián Eduardo Guasco

Gustavo Alejandro Nagel

Sergio Maschio

## Comisión Fiscalizadora

**Síndicos titulares:**

Máximo L. Bomchil

Héctor Ruiz Moreno

Lorena Tyszkiewicz

**Síndicos suplentes:**

Patricio Martin

Francisco Gutierrez

Mirta Viviana Dan Hartog

# Resolución de conflictos de interés

**(G4-41)** La compañía tiene claras políticas y procedimientos específicos de identificación, manejo y resolución de conflictos de interés que pudieran surgir entre los miembros del Órgano de Administración, gerentes de primera línea y síndicos y/o consejeros de vigilancia en su relación con la compañía o con personas relacionadas a la misma. Además, cuenta con normas al respecto en el Punto 2 del Código de Ética, que se transcribe a continuación:

*“2.3 Conducta correcta en caso de posibles conflictos de intereses:*

*En la realización de cualquier actividad, se deberán evitar situaciones donde los sujetos implicados en las transacciones estén, o aparenten estar, en un conflicto de intereses. Con esto se entiende, tanto que un colaborador tenga un interés diferente respecto a la misión de la empresa y al equilibrio de los intereses de los implicados o se beneficie “personalmente” de oportunidades de negocio de la empresa, como que los representantes de los clientes o de los proveedores, o de las instituciones públicas, actúen*

*en contra de las obligaciones fiduciarias vinculadas a su cargo, en sus relaciones con Hidroeléctrica el Chocón.”*

Además, con el objeto de evitar todo tipo de conflicto de interés, la empresa ha desarrollado normas y procedimientos que van más allá de lo que establecen las leyes.

- > Código Ético.
- > Plan prevención de Corrupción.
- > Directrices aplicables al Programa de Prevención de Riesgo.

En la práctica, cada vez que se produce un ingreso de personal, la Gerencia de Personal y Organización entrega al mismo una copia de cada uno de estos documentos. Adicionalmente, se le solicita al empleado una declaración de conflicto de intereses y que comunique las relaciones familiares que mantenga o que contraiga con personas de la Empresa.

## Políticas de remuneración

**(G4-51) (G4-52)** La remuneración del Directorio es fijada anualmente en la Asamblea General Ordinaria de Accionistas de Hidroeléctrica el Chocón, respetando los límites establecidos en las normas y en el Estatuto Social,

de acuerdo a la existencia o inexistencia de ganancias. Los directores que ejercen función gerencial en la Sociedad o en otras sociedades del Grupo, no reciben compensación por su función de directores en la Sociedad.

# Ética y transparencia

Hidroeléctrica el Chocón cuenta con un Código Ético para garantizar la transparencia y la correcta actuación de los empleados de la Compañía. Para complementar este documento y asegurar aún más la implementación de estos valores, se aplicó el Plan Prevención de Corrupción.

**(G4-S03)** En el contexto del Plan prevención de Corrupción, se analizaron las unidades de negocio de todas las áreas de la empresa. En este estudio también se incluyeron las Directrices aplicables al programa de prevención de riesgos de Hidroeléctrica el Chocón.

**(G4-S04)** Se destaca que durante el 2015 se realizó un curso on-line de código ético, gobierno corporativo y relación con clientes, inversores, proveedores y comunidad que fue dirigido a todo el personal con el objetivo de formarlos en las políticas y procedimientos anticorrupción de la organización.

## Código de Ética

El Código de Ética se encuentra publicado en la Intranet de Hidroeléctrica El Chocón y es entregado a los trabajadores que ingresan a la Compañía. El cumplimiento del mismo se verifica a través del conocimiento y concientización de empleados, jefaturas y niveles ejecutivos. La Gerencia de Auditoría verifica su cumplimiento y analiza las denuncias ingresadas a través de los canales habilitados a tal fin.



En el Código Ético se incluyen los principios generales, y los siguientes criterios de comportamientos:

- > Relaciones con los accionistas.
- > Relaciones con los colaboradores.
- > Relaciones con los clientes.
- > Relaciones con los proveedores.
- > Relaciones con la comunidad.

## Canal ético

**(G4-58)** Hidroeléctrica el Chocón ha establecido un Canal Ético accesible a través de su página web, para que todos los miembros de sus grupos de interés puedan comunicar, de forma segura y anónima, aquellas conductas irregulares, no éticas o ilegales, a su juicio, que se producen en el desarrollo de las actividades de la compañía.

Las denuncias se clasifican de acuerdo a trece campos de la gestión empresarial, ordenados de acuerdo con aspectos recogidos en el Código de Conducta, lo que permite hacer un seguimiento adecuado del cumplimiento de los principios de comportamiento en las auditorías internas.

## Plan de Prevención de Corrupción

El Plan Prevención de Corrupción tiene como objetivo el cumplimiento de los valores éticos y la transparencia en el desarrollo de sus actividades.

El respeto de los compromisos de Hidroeléctrica el Chocón con la lucha contra la corrupción exige la implicación de las partes interesadas en actividades relacionadas con:

- > Agentes, consultores e intermediarios
- > Procedimientos de compra y venta
- > Recursos humanos
- > Relaciones con terceros
- > Formación
- > Avisos
- > Comunicación
- > Actividades de control

El Modelo ha de ser supervisado de forma continua para garantizar su adecuado diseño y funcionamiento. La responsabilidad de la supervisión del funcionamiento, el

cumplimiento y actualización del Modelo es del Compliance Officer de la Compañía, quien la realiza a través de la Dirección General de Auditoría.

## Media

### Comunicación interna

Hidroeléctrica El Chocón considera que su personal constituye uno de sus principales y más relevantes stakeholders y por lo tanto, tiene como objetivo mantenerlo informado brindando herramientas para su desarrollo tanto laboral como personal, basadas en los principios de sostenibilidad, innovación y seguridad laboral.

Con el objeto de promover los valores corporativos, generar un mayor espíritu de pertenencia y un fuerte compromiso de los empleados con la compañía, se gestionan diversas herramientas de Comunicación Interna, se realizan acciones de motivación y se difunden campañas corporativas orientadas a la seguridad, a la familia y a comportamientos éticos para una mejor convivencia y un buen trabajo en equipo.

Todas las acciones y noticias referentes a la gestión de las empresas del Grupo Enel en Argentina y de Chocón en particular son difundidas a través del correo electrónico: "Novedades". De manera complementaria, los hechos relevantes de carácter e interés local, son publicados en las carteleras de la compañía.

Todos los empleados acceden a un canal digital de noticias donde se centra la información de las compañías que integran al Grupo Enel y adicionalmente cuentan con la Revista E y varios mini sitios dedicados a distintos programas corporativos como son "Home@Home" – comunidad de intercambio de hogares-, "Listen to the Signs" – blog específico de seguridad vial- y "The Innovation World Cup" -programa de ideas innovadoras-.

A su vez, los empleados tienen acceso al Portal Corporativo, donde encuentran toda la información para desarrollar su trabajo y aprovechar de manera más eficiente los beneficios propios de la pertenencia al Grupo. La Intranet corporativa

brinda las herramientas de gestión necesarias para agilizar el trabajo cotidiano y está alineada para alcanzar los objetivos generales del Grupo.

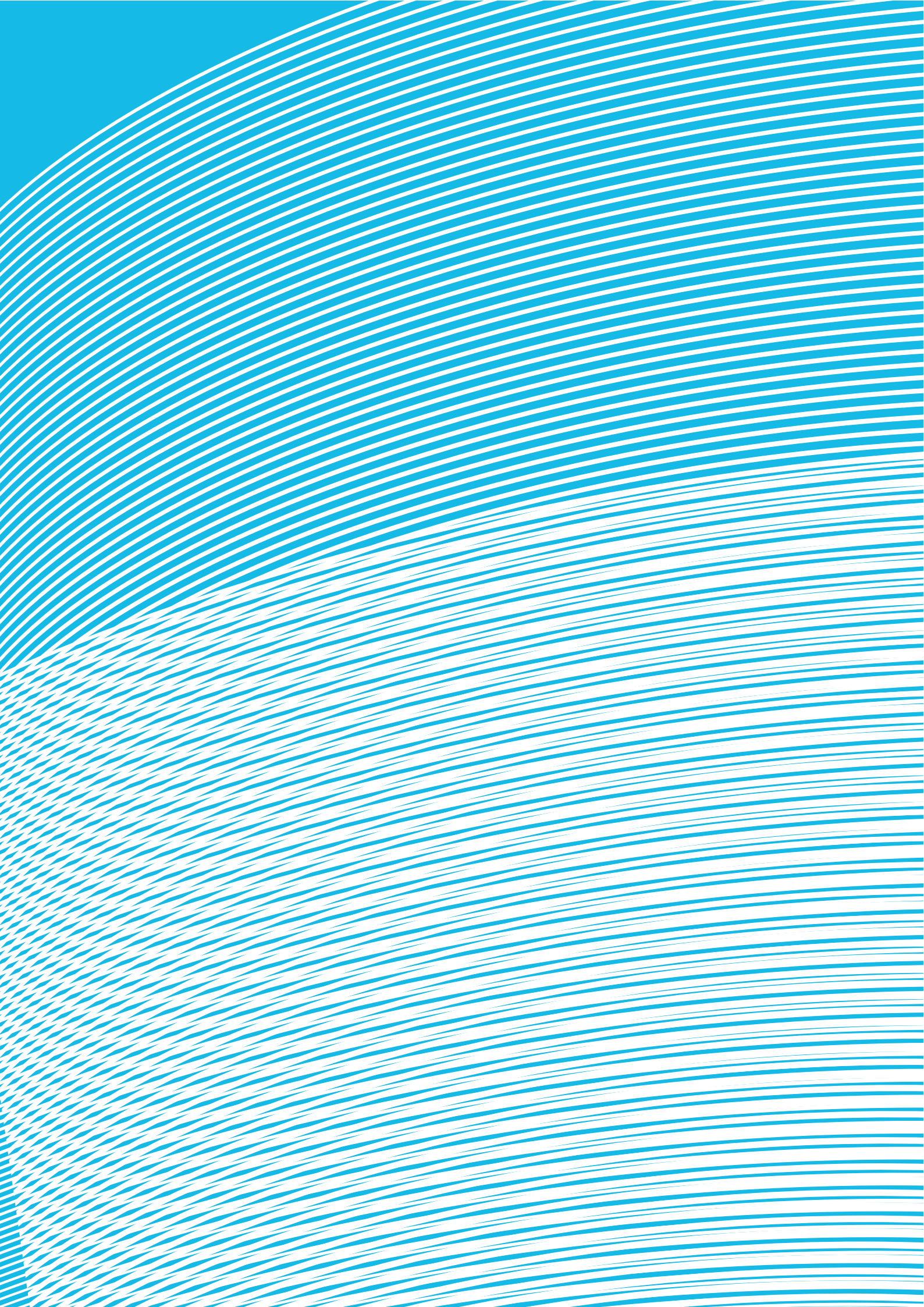
Asimismo, durante 2015 se llevó a cabo el Concurso "We are Energy" dedicado a los hijos de los trabajadores de entre 8 y 17 años, los cuales tienen que participar a través de distintos proyectos artísticos y el ganador participa por dos semanas de un campamento Enel en Italia.



## 2. DEFINIENDO PRIORIDADES







# Nuestros grupos de interés

**(G4-24)** Uno de los principales desafíos para la empresa consiste en construir relaciones con sus grupos de interés y mantener un canal de comunicación abierto para informar sobre los planes de inversión de obras que desarrolla la Compañía con

el objeto de brindar una óptima calidad de servicio.

Para ello, se han creado a lo largo de los años distintos canales de comunicación según el grupo de interés.

Grupos de interés	Intereses clave de nuestros grupos de interés	Canales de comunicación	Área involucrada clave
Accionistas	<ul style="list-style-type: none"> <li>• El fortalecimiento financiero mediante la eficiencia del grupo.</li> <li>• Una estructura balanceada del Directorio.</li> </ul>	<ul style="list-style-type: none"> <li>• Reuniones de Directorio.</li> <li>• Asambleas de Accionistas.</li> <li>• Memoria y Balance.</li> <li>• Informes.</li> <li>• Códigos de gobierno societario.</li> </ul>	Administración y Legales
Autoridades gubernamentales	<ul style="list-style-type: none"> <li>• La eficiencia operativa.</li> <li>• La innovación en plantas de energía renovable.</li> <li>• Capacidad para conocer las necesidades de los clientes.</li> </ul>	<ul style="list-style-type: none"> <li>• Reuniones.</li> <li>• Visitas.</li> <li>• Cartas.</li> <li>• Correo electrónico.</li> <li>• Diálogos formales.</li> </ul>	Relaciones Institucionales
Clientes	Calidad y transparencia en las relaciones con los clientes. Calidad del suministro eléctrico.	<ul style="list-style-type: none"> <li>• Página web.</li> <li>• Informes de Sostenibilidad.</li> </ul>	Market
Comunidad local	<ul style="list-style-type: none"> <li>• La calidad y eficiencia del suministro eléctrico.</li> <li>• El uso eficiente de los recursos naturales.</li> </ul>	<ul style="list-style-type: none"> <li>• Página web.</li> <li>• Memoria y balance.</li> <li>• Informes de Sostenibilidad.</li> </ul>	Sostenibilidad
Empleados	<ul style="list-style-type: none"> <li>• La promoción de la salud y bienestar de los empleados.</li> <li>• Valorización de la diversidad.</li> <li>• Capacitación y educación.</li> </ul>	<ul style="list-style-type: none"> <li>• Intranet.</li> <li>• Líneas directas.</li> <li>• Revista corporativa.</li> <li>• Carteleras.</li> <li>• Correo electrónico.</li> </ul>	Recursos Humanos
Entes reguladores	<ul style="list-style-type: none"> <li>• Optimización de tecnologías tradicionales.</li> <li>• Calidad de servicio.</li> <li>• Comunicación transparente y efectiva.</li> </ul>	<ul style="list-style-type: none"> <li>• Reuniones.</li> <li>• Diálogos formales.</li> <li>• Correo electrónico.</li> </ul>	Regulación
Medios de comunicación	<ul style="list-style-type: none"> <li>• Relaciones de calidad con los clientes.</li> <li>• Capacidad para conocer las necesidades de los mismos.</li> </ul>	<ul style="list-style-type: none"> <li>• Página web.</li> <li>• Conferencias de prensa.</li> <li>• Entrevistas.</li> <li>• Diálogos formales.</li> </ul>	Comunicación
ONG (Organizaciones no gubernamentales)	<ul style="list-style-type: none"> <li>• Transparencia en las relaciones con las instituciones.</li> <li>• Respeto por la diversidad y la no-discriminación.</li> <li>• Protección de la salud y seguridad de las comunidades locales.</li> </ul>	<ul style="list-style-type: none"> <li>• Página web.</li> <li>• Informes de Sostenibilidad.</li> <li>• Diálogos.</li> <li>• Reuniones.</li> </ul>	Sostenibilidad
Organizaciones multisectoriales y de negocio	<ul style="list-style-type: none"> <li>• Políticas corporativas de buen gobierno.</li> <li>• Transparencia en la gestión.</li> <li>• Seguridad de los empleados.</li> </ul>	<ul style="list-style-type: none"> <li>• Memoria y balance.</li> <li>• Informes de Sostenibilidad.</li> <li>• Página web.</li> </ul>	Relaciones Institucionales
Proveedores y Contratistas	<ul style="list-style-type: none"> <li>• Salud y seguridad de sus empleados en los sitios de operación.</li> <li>• Políticas corporativas sobre la anticorrupción.</li> </ul>	<ul style="list-style-type: none"> <li>• Página web.</li> <li>• Memoria y balance.</li> <li>• Cursos de capacitación.</li> <li>• Diálogo permanente.</li> </ul>	Procurement
Sindicatos	<ul style="list-style-type: none"> <li>• Estabilidad en el empleo.</li> <li>• Respeto por los derechos de los trabajadores.</li> <li>• Salud y seguridad.</li> </ul>	<ul style="list-style-type: none"> <li>• Diálogo permanente.</li> <li>• Reuniones.</li> <li>• Correo electrónico.</li> </ul>	Recursos Humanos



**(G4-25)** La selección de los grupos de interés surge del proceso de elaboración de la Matriz de Materialidad. En el mismo, se identificaron y ponderaron los grupos de interés que se relacionan de manera directa e indirecta con la compañía teniendo en cuenta tres variables: influencia, dependencia y tensión.

**(G4-26) (G4-27)** Los grupos de interés participaron en el proceso de elaboración del Informe de Sostenibilidad a través de encuestas en las cuáles se les pidió que ponderaran

ciertos temas –según el tipo de grupo de interés- siguiendo su criterio para determinar cuáles creían que debían ser los más relevantes para la compañía.

Los temas resultantes a su vez fueron analizados por la compañía según la ponderación de cada grupo de interés, ya que no todos tienen las mismas variables de influencia, dependencia y tensión. Esto dio como resultado el eje x de la matriz, es decir, los temas en los que la compañía debe trabajar y tener en cuenta en su estrategia.

## Análisis de las prioridades

**(G4-18)** Por primera vez en las empresas del Grupo Enel en Argentina, el equipo de Sostenibilidad llevo a cabo el proceso de elaboración de la matriz de materialidad. La misma es una herramienta estratégica para apoyar los procesos de planeamiento, gestión y compromiso con los grupos de interés.

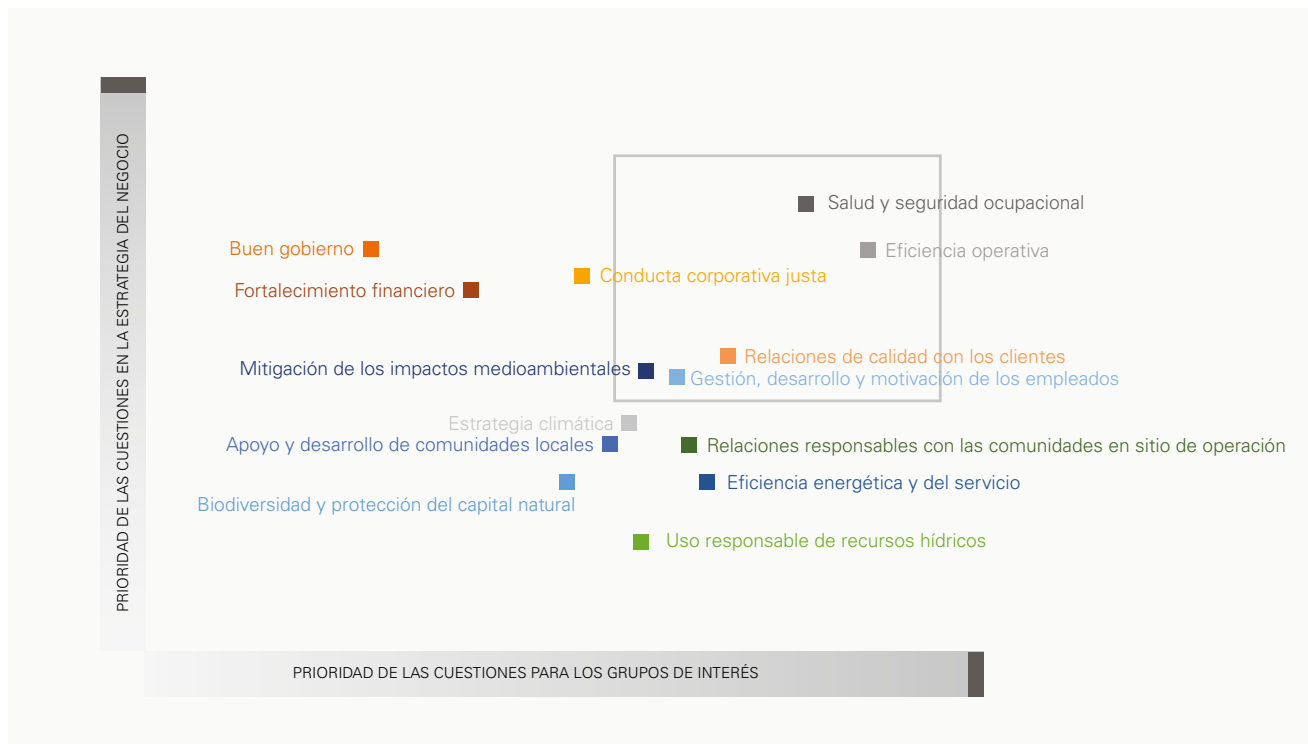
El análisis de materialidad es el proceso de selección y evaluación de cuestiones relevantes que surgen del análisis combinado entre las expectativas de los grupos de interés y las prioridades para la estrategia de la compañía, apoyando procesos de compromiso con los grupos de interés, reporte y planeamiento.

ETAPAS	Identificación de las cuestiones	Identificación de los grupos de interés	Priorización de los grupos de interés	Evaluación de las cuestiones prioritarias para los grupos de interés	Evaluación de las cuestiones prioritarias para la estrategia de la compañía
OBJETIVOS	<ul style="list-style-type: none"> <li>Identificar las cuestiones relevantes para la Compañía y los grupos de interés</li> <li>Ordenarlos jerárquicamente, de cuestiones generales a más detalladas.</li> </ul>	<ul style="list-style-type: none"> <li>Identificar las categorías de grupos de interés relevantes para la Compañía.</li> <li>Ordenarlos jerárquicamente, de categorías generales a más detalladas.</li> </ul>	<ul style="list-style-type: none"> <li>Priorizar los grupos de interés de acuerdo a su relevancia para la Compañía, evaluando su Influencia, Dependencia a Tensión.</li> </ul>	<ul style="list-style-type: none"> <li>Sistematizar las recomendaciones de las iniciativas de compromiso con los grupos de interés para evaluar la prioridad que cada uno de ellos expresa en las cuestiones.</li> </ul>	<ul style="list-style-type: none"> <li>Evaluar el posicionamiento estratégico de la Compañía en las cuestiones.</li> </ul>
RESULTADO	<ul style="list-style-type: none"> <li>Árbol de temas.</li> </ul>	<ul style="list-style-type: none"> <li>Árbol de grupos de interés.</li> </ul>	<ul style="list-style-type: none"> <li>Mapa de Grupos de interés.</li> </ul>	<ul style="list-style-type: none"> <li>Posicionamiento de las cuestiones en el eje horizontal (X) de la Matriz de Materialidad.</li> </ul>	<ul style="list-style-type: none"> <li>Posicionamiento de las cuestiones en el eje vertical (Y) de la Matriz de Materialidad.</li> </ul>

# Nuestra Matriz de Materialidad

**(G4-19) (EU19)** Como resultado del proceso de análisis, se identificaron como cuestiones materiales las siguientes:

- > Salud y seguridad ocupacional.
- > Eficiencia Operativa.
- > Relaciones de calidad con los clientes.
- > Gestión, desarrollo y motivación de los empleados.
- > Mitigación de los impactos medioambientales.

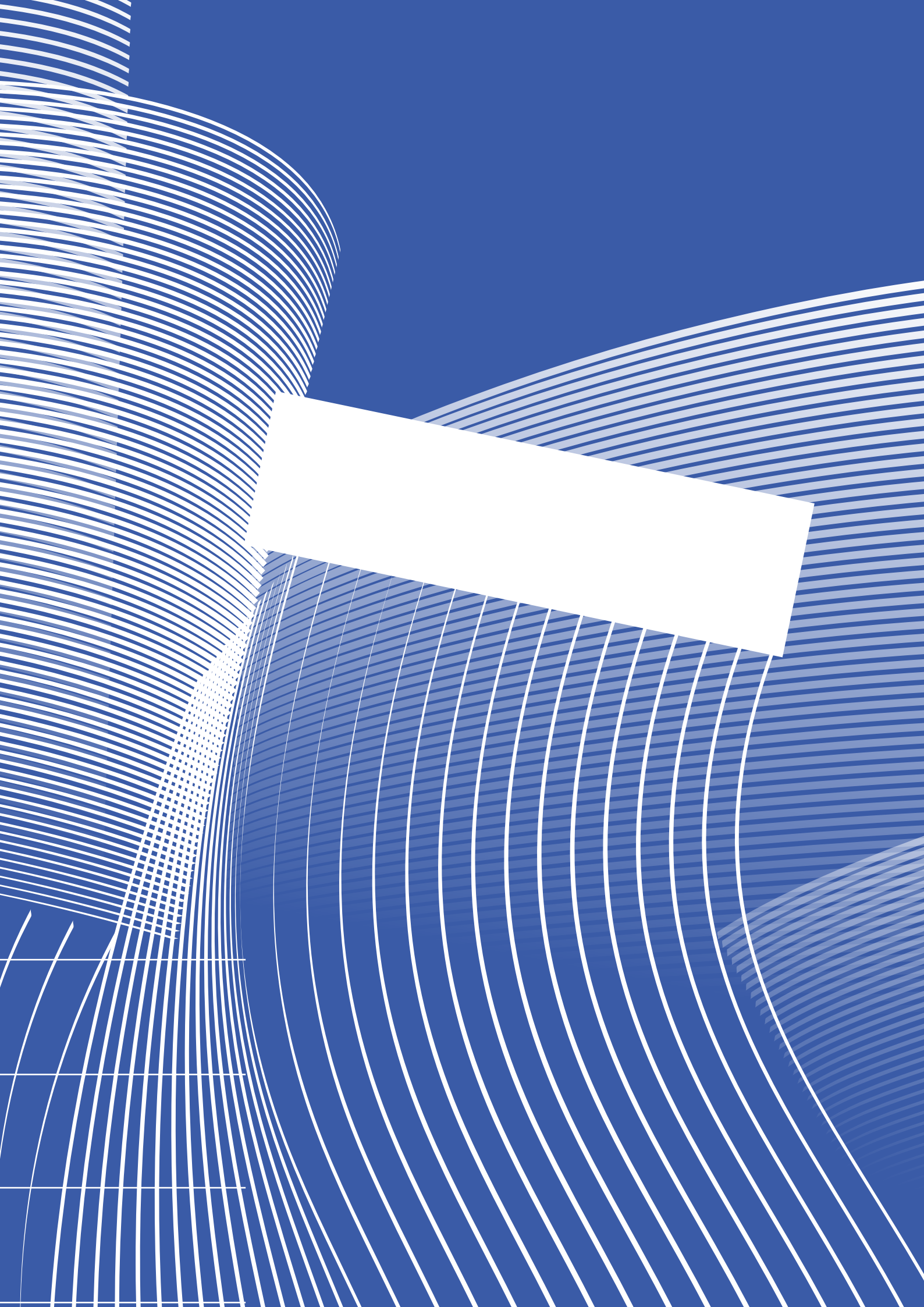


Respecto a las cuestiones materiales que surgen de la Matriz, todas están alineadas con la estrategia de Enel. Sin embargo, hay una cuestión particular que se refleja en la Matriz de Materialidad del Grupo pero que no surge en el estudio de nuestra compañía: las energías renovables. En cambio, las energías tradicionales son una cuestión muy relevante para nosotros debido a las políticas energéticas llevadas a cabo durante estos últimos años.

De todas formas, el cambio de paradigma sobre la generación energética ocurrido a partir del cambio de Gobierno en octubre del 2015, abre las expectativas a nuevas alternativas de generación más limpia y amigable con el medio ambiente.

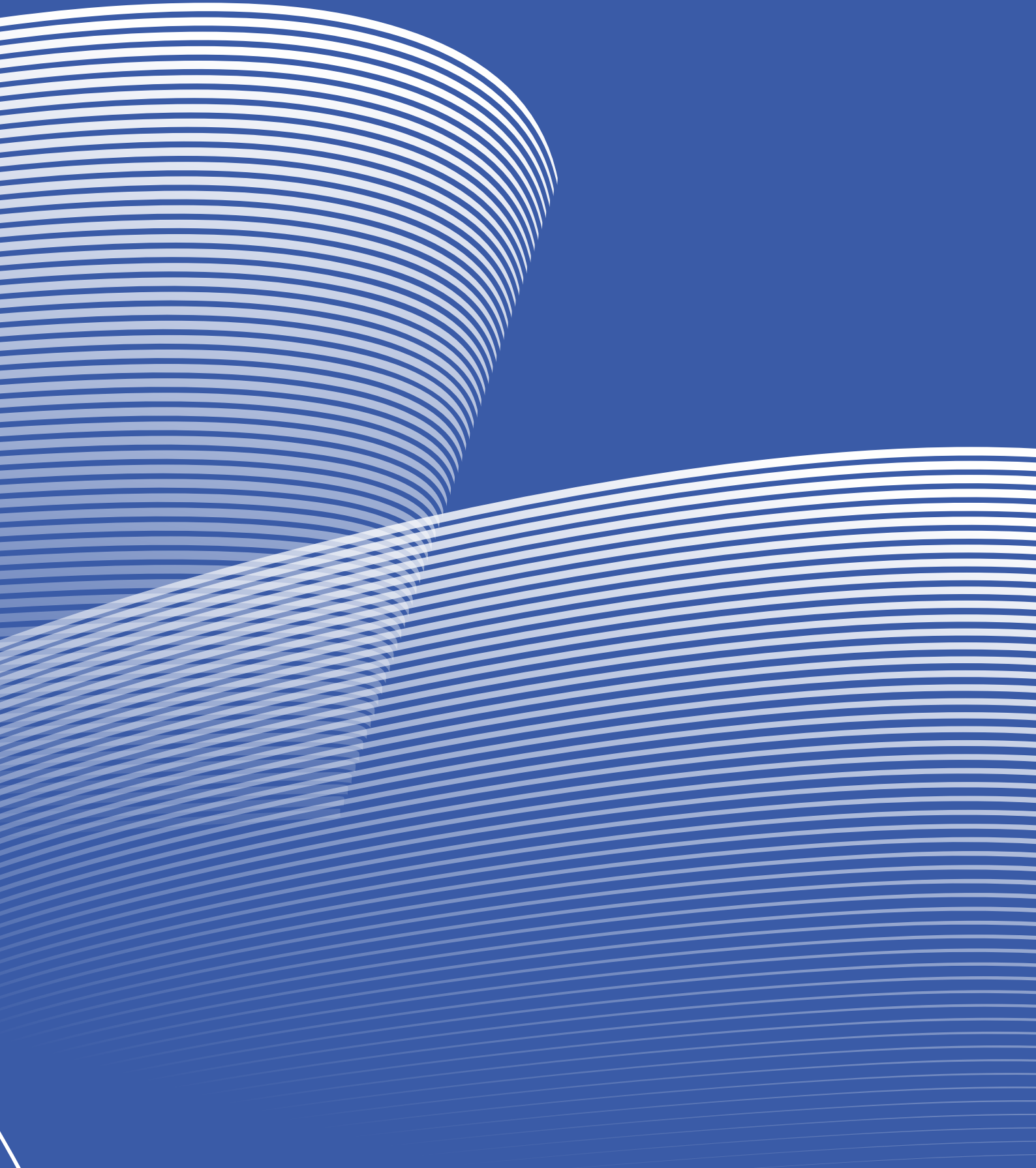
**(G4-20) (G4-21)** Los aspectos que surgen de la matriz resaltados como cuestiones materiales, lo son para toda la organización ya que la misma no posee EE.FF. consolidados que puedan distorsionar la cobertura de un Aspecto materiales. Además, califican como tales dentro y fuera de la organización, ya que para la elaboración de la misma se tuvieron en cuenta las opiniones de los grupos de interés. Por tal motivo, el resultado de la matriz es la intersección entre las cuestiones que tanto la compañía como los grupos de interés consideran materiales.







### 3. PLAN DE SOSTENIBILIDAD



# Avance objetivos 2015

Durante 2015, se desarrolló una Política de Sostenibilidad a nivel Grupo, cuya principal directriz es el crecimiento responsable de la compañía a través de la integración entre las dimensiones social, ambiental y del negocio, con foco en

la creación de valor compartido (CVC). Esto permite integrar los objetivos de rentabilidad y desarrollo del negocio con los objetivos éticos, sociales y medioambientales.



En la siguiente tabla, se reflejan los avances alcanzados en el período 2015 respecto a los compromisos asumidos por la compañía en cada una de las diferentes temáticas.

Tema	Compromiso
Buen gobierno y conducta corporativa transparente	Difusión y comunicación del Canal Ético.
Creación de valor económico y financiero	Eficiencia en el desempeño económico.
Energía eficiente	Nuevas soluciones de energía eficiente.
Biodiversidad y protección del capital natural	Protección de la fauna íctica de los embalses.
Mitigación de los impactos medioambientales	Monitoreo de la calidad del agua de los embalses.
Gestión, desarrollo y motivación de los empleados	Definición de un nuevo sistema de valores del Grupo.
Gestión, desarrollo y motivación de los empleados	Programas de capacitación.
Relaciones responsables con la comunidad	Implementación de nuevos proyectos para el desarrollo social y económico de las comunidades donde opera la compañía.
Relaciones responsables con la comunidad	Implementación del análisis de materialidad.
Salud y seguridad	Enfoque global en la seguridad que está integrada en el negocio.
Salud y seguridad	Enfoque en una conducta responsable y en la prevención.
Salud y seguridad	Diseminación y consolidación de la cultura de salud y seguridad.
Gestión responsable de la cadena de valor	Integración, fortalecimiento y estandarización de las cláusulas contractuales en cuestiones como medioambiente, salud, seguridad y derechos humanos.

# Plan de sostenibilidad 2016-2020

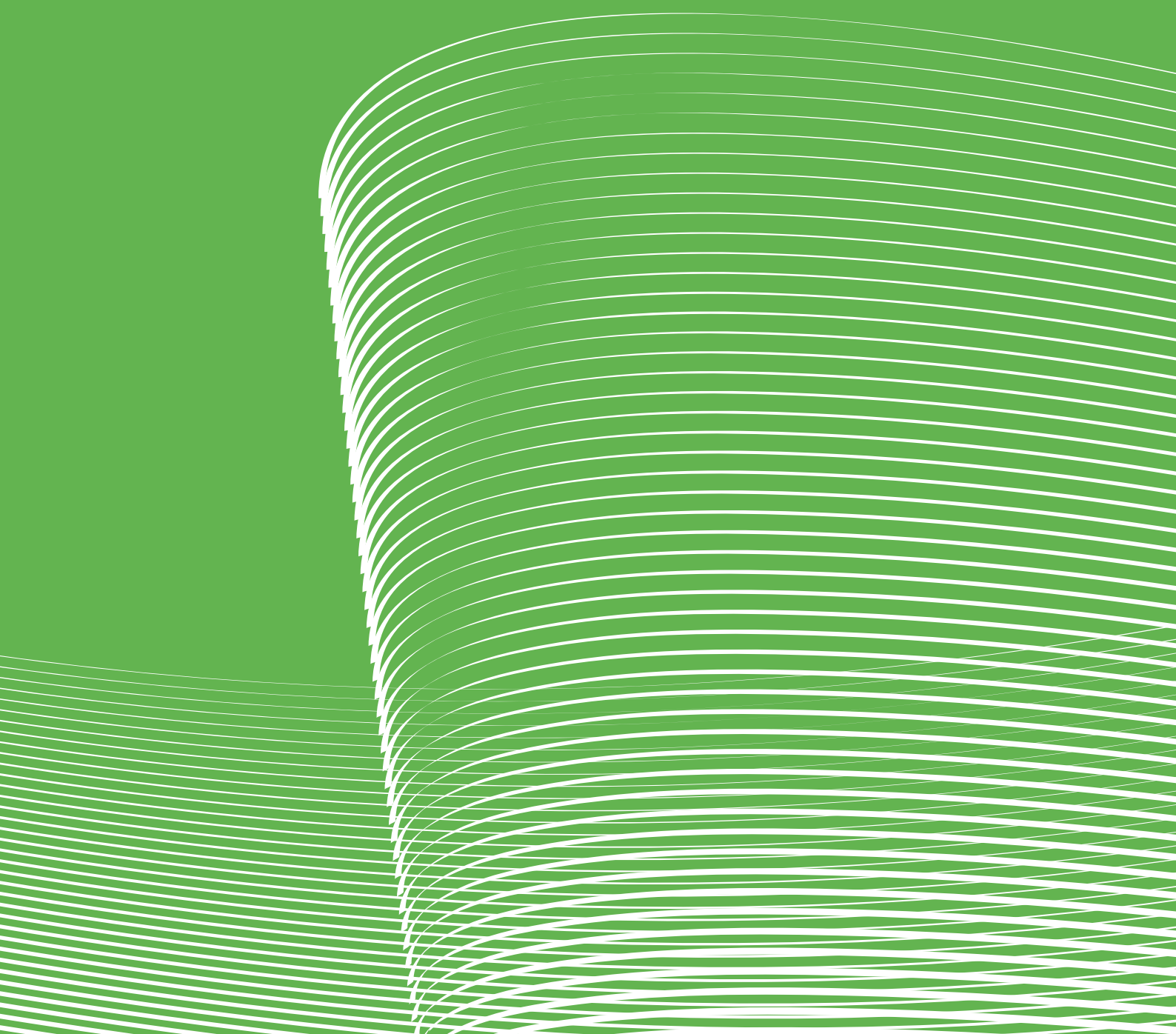
Los desafíos propuestos para el siguiente periodo fueron definidos en el proceso de elaboración del presente informe, en función a la materialidad de los temas y al plan de sostenibilidad del año. El informe de Sostenibilidad 2016 de Hidroeléctrica el Chocón deberá reflejar la gestión asociada a estos desafíos planteados.

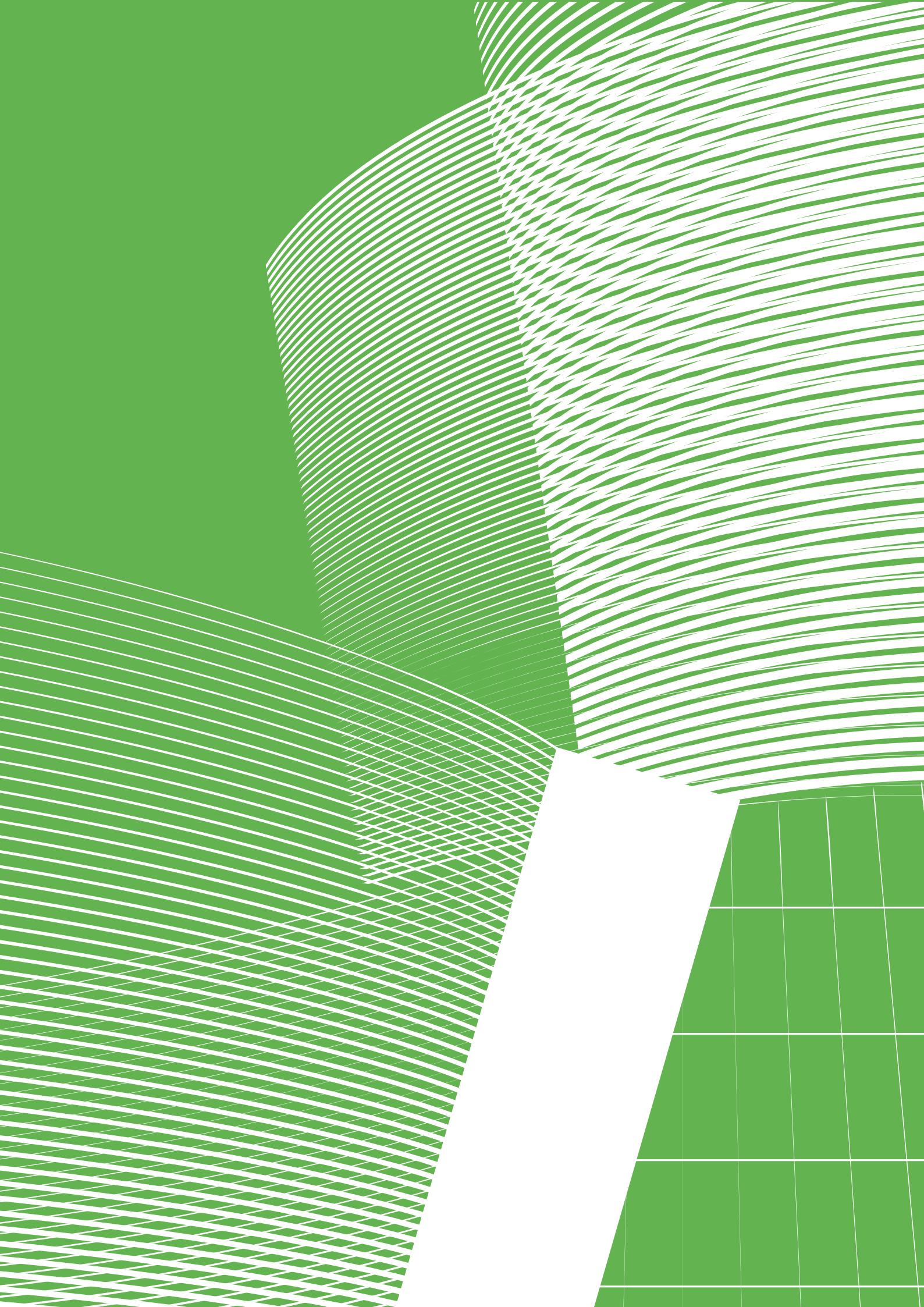
Tema	Compromiso
Conducta Corporativa justa	Continuar con la difusión y comunicación del canal ético.
Excelencia Operativa	Mejorar la eficiencia.
Excelencia Operativa	Optimizar las inversiones de modo de satisfacer la calidad exigida por los clientes.
Mitigación de los impactos medioambientales	Conservación de los recursos naturales.
Mitigación de los impactos medioambientales	Monitoreo de fauna íctica y de la calidad del agua.
Gestión, desarrollo y motivación de los empleados	Fortalecimiento del clima laboral.
Gestión, desarrollo y motivación de los empleados	Implementación de iniciativas asociadas a la diversidad.
Apoyo y desarrollo de comunidades locales	Generación de proyectos de valor compartido con las comunidades.





## 4. NUESTRO DESEMPEÑO





# Innovación

Uno de los valores del grupo es la Innovación. Por ello, durante el año 2015 hemos impulsado la cultura de la innovación a todos los empleados de las empresas de Enel como así también a aquellos nuevos ingresantes a través de encuentros especiales de inducción.

Además se promovieron distintos programas de captación de ideas/propuestas innovadoras y con valor para el grupo o la sociedad.

## Desarrollo de tareas I+D+I (Investigación, desarrollo e innovación) en seguridad de presas

**(G4-PR1)** Desde el año 2007 al presente, y bajo la perspectiva de la mejora continua, en Hidroeléctrica el Chocón se desarrollan un conjunto de tareas I+D+I en la temática de Métodos Numéricos y Computación aplicada a la ingeniería.

Los resultados de dichas investigaciones son presentados en Congresos Nacionales e Internacionales y distintas Universidades Nacionales a fin de dar a conocer a la Comunidad Científica, Académica y Profesional los resultados de diversos trabajos desarrollados en materia de Investigación, Desarrollo e Innovación.

### Seguridad de Presas

Se elaboraron los Informes de Seguridad de Presas obligatorios (mensuales y anuales) por cada emplazamiento.

Los mismos se presentan al Organismo Regulador de Seguridad de Presas (ORSEP), consignando así el estado de conservación y mantenimiento de las obras civiles y electromecánicas.

Durante los días 24 al 26 de noviembre se realizó, como tarea obligatoria por el Contrato de Concesión, la 6ta Auditoría Técnica por Consultor Independiente del emplazamiento Arroyito. En esta oportunidad, se realizó bajo la supervisión de los técnicos de ORSEP. Las tareas desarrolladas durante la Auditoría consistieron en inspección detallada de las obras, presentaciones técnicas por parte de los técnicos de HECSA, discusión técnica y desarrollo del Informe Final del CI en el que se concluye que las obras se encuentran en estado muy satisfactorio.

En otro orden, se dictaron las siguientes Conferencias magistrales:

- a. "Evaluación sistémica de la respuesta de la instrumentación de presas" en el marco de las 25° Jornadas de Ingeniería Estructural desarrolladas en octubre en el Ciudad de Buenos Aires.
- b. "Aspectos de Seguridad Estructural aplicados a la Presa de El Chocón", dictada en Agosto en la Facultad de Ingeniería de la Universidad Nacional del Comahue, en la ciudad de Neuquén y a la que asistieron 120 estudiantes, docentes y profesionales del sector.

# Desarrollo y Confianza social

Hidroeléctrica el Chocón es consciente que el suministro energético es básico para el desarrollo y bienestar de la comunidad. Por ello atiende a las obligaciones propias de la naturaleza de este servicio y se esfuerza por prestarlo en las mejores condiciones posibles de seguridad y calidad.

Al mismo tiempo, cumplimos nuestro objeto social contribuyendo al desarrollo social, económico y cultural de nuestro entorno, partiendo siempre del respeto a los valores culturales.

Este comportamiento tiene como base la identificación de la Empresa con los derechos humanos y con los valores democráticos como fundamento esencial del progreso de las sociedades.

Hidroeléctrica el Chocón promueve acciones destinadas al desarrollo de la comunidad donde opera y el fortalecimiento de las capacidades locales, entre las cuales se destacan:

## Relación con la comunidad

### Colaboraciones con instituciones de Villa el Chocón

Apoyar, desarrollar y proveer insumos a las fuerzas vitales de “Villa el Chocón” que sean necesarios para su operación, en dónde se encuentra ubicada la central, no sólo en términos de primeros auxilios para los empleados, sino también para toda la comunidad.

### Programa solidario

Las compañías del Grupo en Argentina promueven y colaboran con acciones voluntarias partiendo de iniciativas y el compromiso social de los empleados en cada una de ellas. Los trabajadores proponen colectas y/o donaciones a beneficio de organizaciones, las mismas cuentan con el apoyo corporativo e institucional a través de la colaboración con recursos y la participación de todos los empleados.

### Estudiantes viajan a la capital

Con el objetivo de promover el desarrollo de los jóvenes y su impacto en la comunidad, la compañía apoya y coopera con la iniciativa de la Escuela Secundaria de Villa el Chocón a través de una contribución financiera para los estudiantes y así puedan viajar por primera vez a la Ciudad de Buenos Aires. Este viaje tiene como propósito permitir a los estudiantes obtener información sobre oportunidades educativas y de desarrollo personal.

### Programa de reciclado de papel y tapitas plásticas

En junio de 2001 se puso en funcionamiento el “Programa de Reciclado de papel en desuso” con el objeto de aportar al cuidado de los recursos, optimizar la reutilización y posterior reciclado de papel y así contribuir a la preservación del medio ambiente y al cuidado y uso racional de los recursos, ya que por cada tonelada de papel fabricado se estarían evitando la tala de aproximadamente 12 árboles, disminuir emisiones a la atmósfera y un menor consumo de agua.

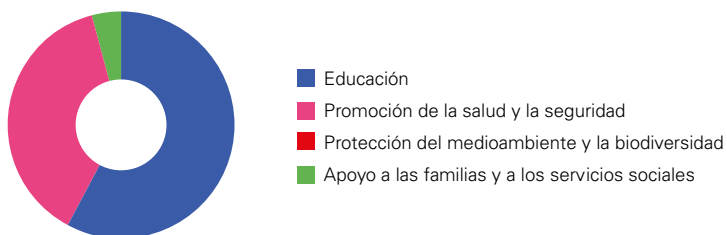
Desde la implementación del programa en el año 2004 se han enviado a reciclar alrededor de 400 toneladas de papel lo que equivale a salvar más de 4800 árboles y con ello proteger el suelo y mantener el equilibrio adecuado de la atmósfera para todas las formas de vida. Esta gestión se realiza a través de la Fundación Garrahan, generando recursos que le permitirán al Hospital de Niños seguir realizando su misión.

Desde el año 2008, también entregan a la misma fundación, tapitas plásticas para su reciclado. De este modo, se realiza un doble aporte: colaborar con los niños que necesitan ser atendidos en el Hospital y promover el uso racional y la preservación de los recursos naturales.

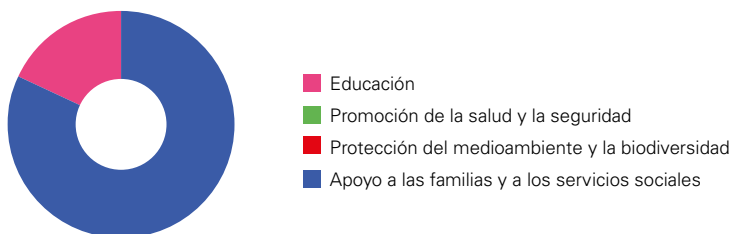


## Avance de proyectos

En el 2015 se destinaron más de \$356 mil para el desarrollo de estos proyectos, los mismos se encuentran clasificados en las siguientes temáticas:



Respecto a los beneficiarios, en el año 2015 se sumaron más de 120 beneficiarios:



# Excelencia operativa

**(EU8)** Hidroeléctrica el Chocón lleva a cabo un empleo eficiente de recursos, principalmente combustibles, energía eléctrica y agua, a través de programas de mejora continua que potencian la eficiencia energética de sus actividades y estableciendo objetivos y metas relacionados con mejoras o cambios en instalaciones y con la minimización de pérdidas.

Las fuentes de valor de la organización son: la reducción de costos e insumos, visibles en un permanente mejoramiento de los indicadores de eficiencia maximizando el aprovechamiento de los recursos y minimizando los desechos y emisiones; diferenciación de servicios reflejados en la alta disponibilidad de nuestras unidades y en su eficiencia; y en el conocimiento que sin un adecuado desempeño económico no se puede asumir ninguna responsabilidad social ni ambiental. Valor económico generado y distribuido.

## Contexto macroeconómico

**(G4-EC8)** En el ámbito local, la evolución de la economía estuvo signada por la contienda electoral. El gobierno condicionó los ejes de política económica para sostener los niveles de consumo y empleo, mediante una política expansiva tanto fiscal como monetaria, a la vez que intentó garantizar la “sensación” de estabilidad cambiaria instalada en la opinión pública.

El déficit primario neto cerró el año en torno a los 5,5 puntos del PIB (+ 1,4 p.p. vs. 14'), implicando la continuidad de la elevada dominancia fiscal de la política monetaria. Por su parte, la transitoria recomposición de las reservas internacionales, en paralelo con una batería de intervenciones en el mercado cambiario, habilitó la reutilización del tipo de cambio como ancla nominal. Así, la moneda local registró una depreciación, hasta la asunción del nuevo gobierno en diciembre pasado, de sólo el 13,9% i.a., contrastando con la observada en 2014 (35,2% i.a.). Esto si bien facilitó la desaceleración de la inflación, que habría cerrado el 2015 en torno al 28,6% (- 7 p.p. vs. 14'), trajo aparejado la profundización del atraso cambiario, impactando negativamente en la competitividad de los sectores transables.

De esta manera, el PBI local habría cerrado el 2015 mostrando un modesto crecimiento del 0,8% i.a, teniendo como principal sostén de la actividad al consumo, ya que tanto la inversión como la demanda externa registraron una significativa contracción.

Es en este contexto económico, la asunción al poder implicó heredar múltiples desafíos: corregir los grandes desequilibrios macroeconómicos, pero sin descuidar el frente social y el sostenimiento de la gobernabilidad. Ante ello, las primeras medidas del flamante gobierno no se hicieron esperar. A menos de una semana de la asunción de las nuevas autoridades, se procedió a levantar las restricciones en el mercado cambiario (i.e. cepo cambiario), en paralelo a una corrección del tipo de cambio frente al dólar del 40%, la eliminación/baja de los impuestos a las exportaciones y el reemplazo del cuestionado esquema de Declaraciones Juradas Anticipada de Importación (DJAI). A lo que sumaron la reunión con todos los gobernadores y las acciones destinadas de contención social (\$400 para los beneficiados de la AUH y jubilados).

## Valor económico generado y distribuido

**(G4-EC1)** El valor económico directo generado en el 2015 fue de \$2.528 millones, de los cuales se distribuyó el 50.35% y se retuvo el 49.65% del cual se desglosan los siguientes conceptos:

- > 14,93% Gastos operativos
- > 5,21% Sueldos y prestaciones de los empleados
- > 11,59% Pagos a los proveedores de capital
- > 68,25% Pagos a gobiernos
- > 0,01% Inversiones en comunidades



## Mantenimiento

**(EU6)** Durante el año 2015 se realizaron las tareas del Plan de Mantenimiento Programado lográndose cumplir con el 95% de las tareas en Central Chocón y el 92% en la Central Arroyito, registrándose este año un solo mantenimiento mayor en la unidad 4 de la Central Chocón.

## Indicadores de fiabilidad

**(EU28) (EU29) (EU30)** La disponibilidad acumulada en el año 2015 del Complejo El Chocón-Arroyito (Central El Chocón 97.67% y Central Arroyito 99.94%) fue de 97.89% (ponderada por la potencia), habiéndose cumplido el Programa de Mantenimiento de ambas centrales; Mantenimiento mayor de la unidad G4CH, mediciones eléctricas en el transformador T5CH y fallas menores, además de las tareas programadas de mantenimiento rutinario sobre los equipos e instalaciones.

El objetivo de disponibilidad anual establecido en el Presupuesto Objetivo Aprobado (POA) fue de 96.67% (ponderado por la potencia).

Durante el año 2015 se registraron 12 desenganches (9 en C. El Chocón y 3 en C. Arroyito), por fallas internas en las unidades de Central El Chocón y Central Arroyito (El Chocón, las fallas se debieron principalmente a inconvenientes en el equipamiento instalado durante las tareas de modernización de las unidades, circuito de protecciones, modificaciones de circuitos, excitación). En Arroyito por inconveniente en el filtrado del aceite de premando de las unidades). El tope fijado como objetivo anual había sido de seis fallas para las nueve unidades del Complejo El Chocón-Arroyito.

### Disponibilidad de la Planta: energía bruta generada

	Año 2014	Año 2015	Diferencia %
Central El Chocón	2.110 GWh	2.615 GWh	23.93 %
Central Arroyito	522 GWh	626 GWh	19.92 %
<b>Total</b>	<b>2.632 GWh</b>	<b>3.241 GWh</b>	

### Disponibilidad operativa

	Año 2014	Año 2015	Diferencia %
Central El Chocón	94,09%	97,67%	3.80 %
Central Arroyito	99,15%	99,94%	0.80 %
<b>Total</b>	<b>94,57%</b>	<b>97,89%</b>	<b>3.51 %</b>



## Materiales

**(G4-EN1)** Hidroeléctrica El Chocón, a través de la aplicación del programa de mejora continua para el uso eficiente de energía eléctrica, agua, aire comprimido, circuitos oleo hidráulicos, entre otros, ha establecido objetivos y metas para consolidar la eficiencia energética, la reducción de los residuos y la minimización de las pérdidas.

La organización considera como fuentes de valor: la reducción de costos e insumos, la disminución de

desechos y residuos, la diferenciación de servicios con alta disponibilidad de las unidades y elevado rendimiento, y en el conocimiento que sin un adecuado desempeño económico no se puede asumir ninguna responsabilidad social ni ambiental.

La eficiencia en el uso de los recursos para el caso de las centrales hidroeléctricas suele traducirse de manera simple como generar mayor cantidad de energía (KWh) con la misma o menor cantidad de agua y el menor consumo propio, principalmente de energía eléctrica.

Materias Primas (Hm³)	2006	2007	2008	2009	2010	2011	2012	2013	2014	2015
Agua Refrigeración (Hm³)	21,8	17,9	11,4	14,9	12,7	13,5	15,46	12,8	13,64	15,81
Agua potable y servicios (m³)	865,8	1.154,4	1.154,4	1.080	1.080	3.000	1.080	3.360	1.026	955

## Inversiones

**(G4-EC7) (EU6)** La gestión técnica de Hidroeléctrica el Chocón, tuvo como objetivo mantener la calidad del servicio. Por tal motivo, se realizaron diversas inversiones que se detallan a continuación.

### Modernización de Secuencia de Arranque, Sistema de Protecciones y Sistema de Excitación de Generadores El Chocón

El objetivo de este proyecto es la renovación de la secuencia automática de arranque-parada y los sistemas de excitación y protecciones de máquinas, los cuales alcanzaron la obsolescencia luego de 40 años desde su puesta en servicio.

### Compra repuesto para Mapro Mayor Interruptores de Máquina Chocón

Este proyecto consiste en el reacondicionamiento de los 6 interruptores de máquina, el cual se realiza con una frecuencia que varía entre los 8 a 10 años en función del número de operaciones en ese periodo.

### Modernización Sistema de control Excitación de una unidad de Arroyito

Consiste en el cambio total de la excitación (sistema de control y potencia).

Luego de realizada la misma y analizada las ofertas nuevamente fueron aprobadas técnicamente ambas firmas adjudicándose por menor valor a Reivax.

### Reguladores de velocidad de El Chocón

El objetivo de este proyecto es la renovación de los Reguladores de Velocidad de las 6 unidades de Central Chocón, los cuales alcanzaron la obsolescencia luego de 44 años desde su puesta en servicio.

Se realizó la primera reunión técnica a los efectos de realizar un relevamiento de detalle de las instalaciones.

## Otras Inversiones menores

Continuando con el plan de renovación de equipos de centrales que alcanzaron o que están muy próximos a alcanzar el fin de su vida útil, fueron adquiridos los siguientes equipos:

### Renovación de purificadora de aceite de turbina

Luego de 40 años de utilización, ante fallas reiteradas y la falta de repuesto se decidió el reemplazo de la misma, la cual es utilizada para mantenimiento de la calidad del aceite hidráulico en los equipos de las centrales Chocón y Arroyito.

Desde los primeros días de noviembre del 2015 el equipo se encuentra en la Central, y a mediados del mes de diciembre se realizó la capacitación correspondiente, quedando el equipo en el periodo de garantía correspondiente.

#### **Reacondicionamiento Ascensor Pique**

Este equipamiento ha tenido numerosas fallas en los últimos tiempos, fundamentalmente debido a las condiciones medioambiente donde funciona. Como el mismo es de vital importancia en el control del instrumental destinado a la verificación del estado del estribo derecho de la presa, es que se decidió realizar una adecuación del mismo para que soporte estos requerimientos y mejorar las condiciones de seguridad existentes.

#### **Renovación Parcial SAC - SOTR**

Este proyecto consiste en la renovación de tres servidores del SAC, con la reinstalación del Software HMI y dos servidores del SOTR con la reinstalación del Software HMI.

#### **Renovación de Intercambiadores agua/aceite del tanque 1080 sistema de regulación de turbinas de Central Arroyito**

En el mes de mayo se montó el intercambiador correspondiente a la unidad ARR2 y durante el mes de junio se produjo una falla en el intercambiador correspondiente la unidad ARR3, el cual fue reemplazado por el repuesto en el mes de noviembre debido a, que para dicho cambio, se necesitaba el equipo fuera de servicio.

Adicionalmente, se desarrollaron los siguientes proyectos de mejoras relacionados con la seguridad de las instalaciones de las personas y disminución de riesgos medio ambientales.

#### **Instalación de decantadores de aceite en agua**

**(G4-EN22)** Los trabajos correspondientes a la instalación de la cañería comenzaron el año pasado. En este período se realizaron los pasos necesarios para calibrar internamente los equipos y luego de los ajustes correspondientes queda el sistema en funcionamiento normal en el mes de julio 2015.

#### **Recambio del aceite mineral por biodegradable en las compuertas de Emergencia Chocón**

El proyecto consiste en la sustitución del aceite mineral del circuito hidráulico de accionamiento de compuertas de Emergencia, por uno del tipo biodegradable, para prevenir posible contaminación del lago y posterior del río ante la aparición de un derrame de dicho aceite. El riesgo de un derrame de estas características es pasible de inhabilitación de la Central y un costoso plan de mitigación y reparación ambiental.

Ya fueron realizados los trabajos correspondientes de cambio en las Compuertas de Emergencia N°4 y 5, previendo para el 2016 el recambio de las demás unidades.



# Cientes

Hidroeléctrica el Chocón es consciente que suministra servicios esenciales para la calidad de vida y las posibilidades de desarrollo social de la comunidad. Por ello, procura prestar servicios que tengan un elevado nivel de calidad, seguridad y fiabilidad.

Su trabajo busca mantener y fortalecer las relaciones con cada uno de sus clientes, respaldándose con un trato de confianza mediante el contacto permanente.

## Estrategia comercial

Las soluciones diseñadas a medida de las necesidades de los clientes, implementadas con el objeto de crear condiciones de sostenibilidad para la compañía, han aportado y sostenido la caja de la empresa en los últimos años.

La resolución de la Secretaría de Energía N°95 del 2013, obliga a la compañía a adecuar el esquema comercial, para seguir orientado al cliente, ésta vez a través de la administración de los contratos hasta su finalización, y continuar con la comercialización de energía nueva de arroyito.

## Gestión del negocio

**(EU7)** Con la sanción de la Resolución SE N° 482/2015 a partir de febrero de 2015, Hidroeléctrica el Chocón cobra por sus ventas además de los costos variables, fijos y una remuneración adicional, un cargo por mantenimiento no recurrente establecido por la resolución, que CAMMESA liquida como un crédito solo utilizable para cubrir erogaciones en mantenimiento y reparaciones.

A raíz de la suspensión del Mercado a Término (MAT), la central no puede renovar contratos con clientes. Sin embargo, mantiene contratos con respaldo físico de mediano plazo con clientes importantes.

La Sociedad mantiene la comercialización de Energía Nueva, dado que la nueva regulación no la suspendió, para cubrir excedentes de la demanda, conforme el esquema proveniente de la obra de elevación de la cota del embalse de Central Arroyito.

El proyecto Arroyito es el primer Proyecto Hidráulico de Energía Nueva desde donde se provee a los clientes Minera Alumbra y Petroquímica Comodoro Rivadavia.

En consecuencia, el nivel actual de contratación es de 66,6 MW de potencia media, entre contratos propios y los comercializados por Comercializadora de Energía SA (Cemsa).

## Planes de contingencia

El control de riesgos constituye una tarea esencial para la compañía, por lo que se han desarrollado una serie de instancias para prevenir situaciones críticas o reaccionar de manera rápida y adecuada en caso de una eventual contingencia:

- > Manuales de contingencia que identifican claramente los riesgos principales de cada instalación, los que varían según la ubicación geográfica.
- > Planes de emergencia en y fuera de sitio.
- > Planes de comunicación en y fuera de sitio. Abarcan las comunicaciones internas y los mecanismos de comunicación con las autoridades locales.
- > Planes de recuperación y restauración.
- > Planes creados, específicamente para contingencias determinadas, relacionadas con fechas o eventos que, por distintas razones, implican situaciones de riesgo para el suministro eléctrico.
- > En algunos casos, la compañía realiza simulacros de situaciones de emergencia como parte de sus planes de relacionamiento con la comunidad. Ellos permiten estar preparados y actuar de manera coordinada en una situación de emergencia.

# Desarrollo, mérito y talento (diversidad y conciliación)

**(G4-DMA LA)** Hidroeléctrica el Chocón es consciente de que, para el éxito de su proyecto empresarial, es imprescindible tener en cuenta las aspiraciones de sus empleados y promover su sentido de pertenencia a la compañía.

Por ello, busca constantemente la igualdad de oportunidades entre sus empleados, que desarrollen su talento profesional sin discriminaciones, que sus condiciones de trabajo sean seguras y saludables y promover la conciliación de la vida laboral y familiar.

Además, fomenta entre ellos la seguridad integrada y compartida, la formación, el trabajo en equipo y el compartir conocimientos, procurando generar un clima laboral basado en la responsabilidad, la confianza, la innovación y la proactividad.

## Estrategia de Recursos Humanos

Las políticas y prácticas de Recursos Humanos, se fundamentan en el Plan Estratégico de RRHH que tiene como foco a las personas como un capital de alto valor para la empresa y para la obtención de los resultados del negocio. En este sentido, se ha adoptado el Modelo de performance management.

El Talento lo constituyen las personas que hacen posible la rentabilidad de la Compañía y su crecimiento, generan valor para accionistas, clientes y empleados por encima de la media y son fuente de innovación. Además, poseen competencias altamente desarrolladas y conocimientos especializados. Sin estas personas, Hidroeléctrica el Chocón no lograría desarrollar su estrategia, ni cumplir con sus compromisos.

Identificar a estas personas, desarrollarlas y gestionar adecuadamente su compromiso es el reto más importante de los líderes y gestores de la Compañía. La Dirección de Recursos Humanos tiene la misión de facilitar y acompañar a los gestores en esta tarea.

**(G4-LA14)** Siguiendo estos lineamientos, y teniendo presente los principios y objetivos del Grupo Enel, todos los nuevos proveedores se examinan en función de criterios relativos a las prácticas laborales.

## Reclamaciones sobre prácticas laborales

**(G4-LA16)** El número total de reclamaciones relativas a prácticas laborales que se registraron mediante mecanismos formales de reclamación durante el período de reporte fue de un total de 88. De las mismas, la totalidad de ellas fue abordada y solucionada en el mismo período.

## Relaciones laborales

Se adoptaron acciones tendientes a mantener el poder adquisitivo de los trabajadores. Esto implicó pautas salariales que permitieron absorber el proceso inflacionario del país y también se tomaron las acciones necesarias para mantener y mejorar el nivel competitivo salarial respecto al mercado laboral.

## Características generales de los empleados

**(G4-10)** Total de empleados: 47

Mujeres: 3

Hombres: 44

## Tipo de contratación

Empleados con contrato indefinido: 44

Empleados con contrato temporal: 3 (todos hombres)

Empleados con contrato de jornada completa: todos

Empleados con contrato de jornada parcial: 0

Empleados contratistas: 43

**(G4-11)** Empleados cubiertos por convenios colectivos:

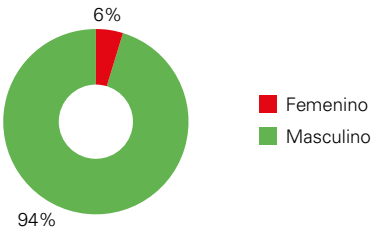
Empleados 32 en porcentaje equivale al 68,09% /  
Contratistas 43, en porcentaje equivale al 100% (total de contratistas 43)

**Dotación de personal**  
**(G4-LA12)**

Tipo	Cantidad 2015
Dotación de personal	47

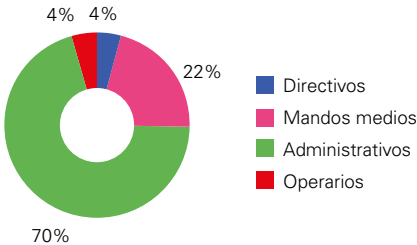
**Dotación por género**

	Dotación Femenina	Dotación Masculina
2015	3	44



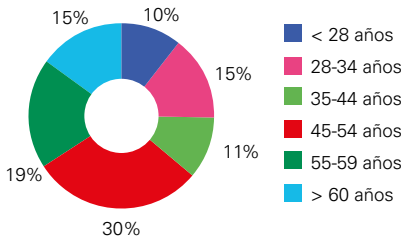
**Dotación por nivel jerárquico**

Directivos	Mandos medios	Administrativos y personal de oficina	Operarios	Total
2	10	33	2	47



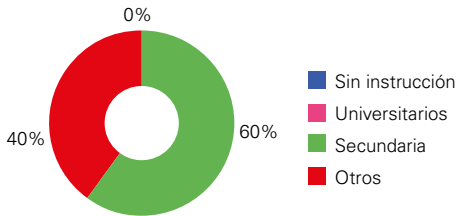
**Dotación según distribución etaria**

Menos 28 años	28-34 años	35-44 años	45-54 años	55-59 años	Más 60 años	Total	Promedio (años)
5	7	5	14	9	7	47	46.9



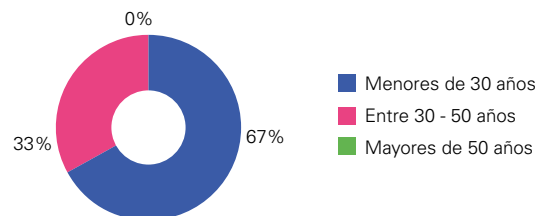
**Dotación según nivel de formación**

Sin instrucción	Titulados universitarios	Educación secundaria	Otros	Total
0	0	28	19	47



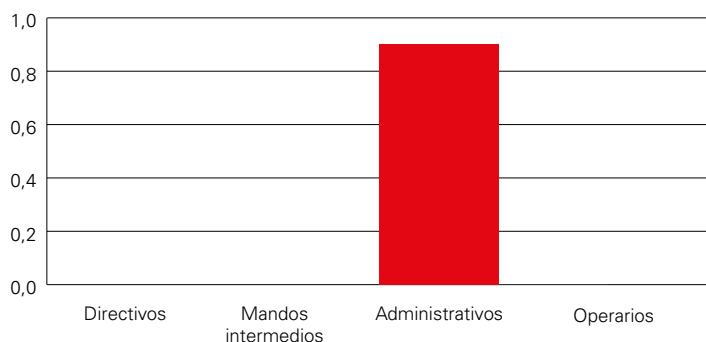
## Tasa de nuevas contrataciones

**(G4-LA1)** En 2015, se llevaron a cabo 3 nuevas contrataciones de hombres. No se registraron nuevas contrataciones de mujeres



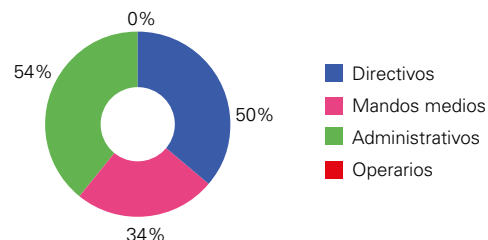
## Relación entre remuneraciones de hombres y mujeres

**(G4-LA13)** La media del salario fijo de las mujeres respecto a los hombres atendiendo a su categoría profesional es de 0,8 compuesto a través de:

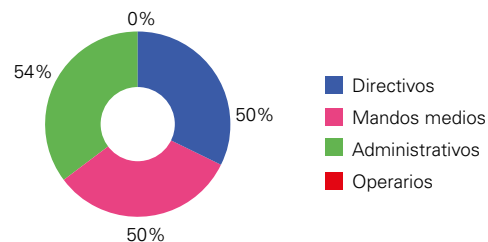


## Empleados próximos a jubilarse

**(EU15)** El 49,29% de los empleados tienen opción de retiro en los próximos 5 años y se desglosa por nivel profesional de la siguiente manera:



El 49,29% de los empleados tienen opción de retiro en los próximos 10 años y se desglosa por nivel profesional de la siguiente manera:



## Plazos de preaviso

**(G4-LA4)** Los empleados serán notificados con un mes de preaviso para despido. En los convenios no se especifica un plazo, en ambos convenios en el Art. 6 “Dirección y Organización empresarial” menciona que la empresa tendrá el derecho exclusivo y excluyente de definir y determinar las políticas e instrumentos de la operación y conducción del negocio, en el resto del artículo no menciona plazos para la comunicación de cambios organizativos ni a quien debería realizarlo.

## Selección de personal

La Política de Selección de Personal pone énfasis en promover el cubrimiento de las vacantes que surgen en la organización con postulantes internos. El objetivo fundamental es brindar igualdad de oportunidades y opciones concretas de movilidad y desarrollo profesional al personal. A contar de 2011 se ha sumado la publicación de búsquedas internacionales, las mismas corresponden a las distintas empresas del Grupo. Las búsquedas se comunican a todo el personal a través de los canales de comunicación existentes en la Empresa. Durante el año 2015 no se realizó ninguna búsqueda interna, pero sí se realizaron 18 búsquedas internacionales.

	2014	2015
Búsquedas internas	6	0
Búsquedas internacionales	116	18

Solo se recurrirá a búsquedas externas cuando una vacante no pueda cubrirse con búsqueda interna o la especificidad del puesto lo requiera. Durante el año 2015 se realizaron 2 búsquedas externas.

Todo proceso de selección requiere dos tipos de entrevistas de evaluación: una Actitudinal y Psicotécnica, por parte de Selección de Personal y otra Evaluación Técnica llevada a cabo por la línea solicitante. Asimismo, si el cargo a cubrir implica tareas de riesgo eléctrico, Selección de Personal gestionará una evaluación al candidato de Propensión al Riesgo.

La evaluación psicotécnica consiste en la aplicación de una batería de técnicas psicométricas y proyectivas que serán evaluadas en conjunto con la entrevista individual o grupal en caso que la cantidad de vacantes a cubrir sean de un número considerable y que el perfil de la misma sea homogéneo.

## Desarrollo de Recursos Humanos

La Política de Desarrollo ha establecido que existen diferentes modalidades de aprendizaje al interior de la organización, las que se relacionan con:

1. Desarrollo en el puesto actual, mejorando las competencias requeridas por el puesto a través de acciones de formación y capacitación.
2. Enriquecimiento del trabajo, ampliando las responsabilidades asignadas (por ejemplo con la asignación a un proyecto), con lo cual se incorporan nuevas competencias.
3. Ascenso o promoción, asumiendo nuevas responsabilidades, adquiriendo conocimientos, habilidades y actitudes en el desarrollo de tareas de complejidad creciente a la actual.
4. Cambio o rotación de tareas dentro de un mismo nivel de complejidad, con lo cual, la persona incorpora nuevos contenidos y competencias.
5. Especialización en el puesto de trabajo, asociada a áreas del negocio que requieren de un alto nivel de profesionalización.

Dentro de las acciones emprendidas para favorecer el desarrollo y compromiso de las personas que conforman la compañía, se lleva a cabo un Programa de Becas para trabajadores e Hijos de Trabajadores. El objetivo es mantener un vínculo más estrecho con la empresa y hacer extensiva esta acción a la familia. Las mismas se diferencian en:

Desde el punto de vista de las acciones vinculadas al desarrollo del personal se pueden mencionar las siguientes diversas:

- > Programa de Performance Management, el cual permite evaluar el desempeño de las personas a través de objetivos vinculados al Plan Industrial y a las tareas específicas de la persona.
- > Programa de Job Posting, el mismo permite a los trabajadores postularse a búsquedas internas como así también búsquedas internacionales del resto de las empresas del grupo.



## Gestión del Desempeño

**(G4-LA11)** La Gestión del Desempeño es el proceso por el cual se pone atención y se mide el modo de hacer de las personas, para alcanzar los objetivos que contribuyen a los resultados generales de la organización.

La Evaluación de Desempeño es un proceso destinado a valorar los comportamientos requeridos para realizar exitosamente las tareas vinculadas al puesto, y al desarrollo profesional de los trabajadores.

En el año 2015 se implementó el modelo de Performance Management MBO/Annual Bonus, para Directores, Gerentes, Jefes de Departamento, Jefes de Área y personal Fuera de Convenio, este Sistema consiste en la Evaluación de Objetivos contribuye a alcanzar los resultados del grupo.

El porcentaje de los empleados que recibieron evaluaciones regulares de desempeño y de desarrollo profesional fue de un 100%, desglosado por:

- > Directivos: 4.26%
- > Mandos intermedios: 12.77%
- > Administrativos y personal de oficina: 82.98%
- > Operarios: 0.00%

## Política de Beneficios

La empresa ofrece a su personal un esquema de beneficios que mejoran las condiciones de trabajo. La Política de Beneficios asume que el bienestar de las personas que forman parte de la organización y de su grupo familiar es una preocupación crucial en la definición de acciones y prácticas, las cuales se orientan a mejorar y facilitar distintos aspectos que tienen que ver con la calidad y el equilibrio de vida personal y familiar.

Durante el año 2015, las actividades de beneficios desarrolladas tendieron a reforzar la política de integración del trabajador y su familia con la Compañía, y su pertenencia a la Empresa pudiendo destacar la realización de las siguientes iniciativas:

- > Entrega de obsequios en fechas especiales (día de la secretaria, aniversario de empresa, día de la mujer, entre otros).
- > Entrega del kit escolar para hijos de trabajadores desde que ingresan a preescolar a 7mo grado.
- > Tarjeta de beneficios corporativa Club E, con descuentos especiales para el personal.
- > Beneficio del día Cumpleaños, otorgando el día libre de trabajo en busca de continuar acercando al trabajador con su familia, y además recibe en su casilla de correo una Tarjeta de salutación
- > Entrega de cajas navideñas para todo el personal con un saludo especial Country Manager.
- > Concurso del dibujo navideño con participación de hijos de trabajadores de la compañía de 3 a 11 años donde los más pequeños realizan dibujos alusivos a la navidad. Luego los dibujos ganadores formaran parte de la tarjeta de saludos festivos. Además los niños reciben regalos que se entregan en un evento donde participan todos los miembros de su familia.
- > Programa de Idiomas, se lanzó el Programa de Inglés e Italiano In Company para todos los trabajadores, que decidan desarrollarse ampliando sus conocimientos
- > Préstamos de auxilio, extraordinarios y habitacionales. La empresa brinda a los trabajadores la posibilidad de contar con préstamos de dinero en caso de necesidad y urgencia. Los mismos son debitados de los haberes mensuales y no tienen tasa de interés alguna. De esta manera la empresa una vez más se acerca a las necesidades de los colaboradores en los distintos momentos de la vida.
- > La empresa proporciona adicionalmente otros servicios para sus trabajadores: Comedor en Central El Chocón, transporte del personal, servicio médico, desayuno, seguro de vida.

## Formación

**(G4-LA9)** Durante el año 2015, se llevaron a cabo más de 65.000 horas de capacitación de personal propio, priorizando la Formación Técnica, Seguridad y Salud Laboral, superando ampliamente las horas de capacitación del año anterior (43.000 horas).

- > Media de horas de formación por empleado: 16,5
  - Hombres: 16,5
  - Mujeres: 9,5

**(G4-LA10) (EU14)** Dando continuidad al compromiso en capacitación, se ha realizado el Proceso de Detección de Necesidades de Formación. La finalidad es seguir desarrollando y mejorando las competencias y habilidades del personal para mantenerse en la vanguardia tecnológica en el mantenimiento y la operación de las Centrales.

La acción formativa se ha mantenido durante el ejercicio, con objeto de entregar a los trabajadores los últimos conocimientos de su especialidad de trabajo, como así también, todo lo referido a la seguridad y salud laboral, y al cuidado del Medio Ambiente.

Los cursos que se destacan fueron:

- > Primeros Auxilios Practica de RCP y manejo del DEA.
- > Manejo de Residuos – Derrames – Aspectos Ambientales.
- > Seguridad laboral con tareas de auscultación.
- > Actualización análisis de riesgos y procedimientos de auscultación.
- > Protocolo de medición de puesta a tierra.
- > Sistemas informáticos de medio ambiente – SySO.
- > Espacios Confinados.
- > Operación y protecciones de los Generadores Sincrónicos.
- > Ensayos, Operaciones y Protecciones de los Transformadores de Potencia.
- > Operación segura de Puente Grúa – Hidrogrúa – Autoelevadores.
- > Congreso Panamericano de Mecánica de Suelos e Ingeniería Geotécnica.



# Seguridad y Salud laboral

**(G4-LA DMA) (EU16)** El Plan de Salud se orienta a la promoción de mejores condiciones de vida para los trabajadores y a la prevención de problemas de salud relacionados con el estilo de vida y el desenvolvimiento laboral de las personas. Tiene los siguientes objetivos:

- > Lograr la detección precoz y derivación para el tratamiento oportuno de los problemas de salud.
- > Promover la toma de conciencia del personal respecto a medidas preventivas y modificación de hábitos como medio de preservación de la salud.
- > Reducir las complicaciones médicas al facilitar el tratamiento temprano.
- > Incrementar la calidad de vida dentro y fuera de la organización.
- > Reducir los niveles de ausentismo y rotación del personal.
- > Incrementar del rendimiento laboral y como consecuencia, del nivel de productividad.

Para ello, cuenta con los siguientes programas:

- > Exámenes médicos:
  - Exámenes pre-ocupacionales
  - Exámenes periódicos
  - Exámenes previos a un cambio de tareas
  - Exámenes posteriores a ausencias prolongadas
- > Seguimiento de bajas médicas y control de ausentismo por enfermedad.
- > Seguimiento y control de Accidentes de Trabajo.
- > Cursos de capacitación en temas de salud.
- > Programas de promoción y prevención de la salud.

Las informaciones periódicas, son recomendaciones preventivas que se dan a conocer a través de los canales existentes a fin de estimular modificaciones en las creencias, actitudes y conocimientos, que pueden resultar en cambios de conductas con el objeto de aumentar el nivel de conciencia y el interés de los trabajadores en el desarrollo de una cultura de salud y prevención.

**(G4-LA6)** Durante el año 2015, Hidroeléctrica El Chocón logró una vez más la meta de CERO Accidente de trabajo.

Como todos los años, el grado de cumplimiento del Programa de Prevención y Control de Pérdidas Accidentales fue satisfactorio.

Se realizaron 181 inspecciones a los frentes de trabajos e instalaciones orientadas a detectar posibles desvíos en procedimientos o estándares de trabajos. La base de la prevención de Accidentes es la detección en forma anticipada de actos y condiciones inseguras.

## Formación

Como actividades de capacitación de importancia se realizaron cursos de Uso de Epp, Sistema Integrados de Gestión, OHSAS 18001 – ISO 14001, PADE y delimitación de la zona de trabajo.

También se realizaron los simulacros de evacuación, incendio y accidentes en las Centrales El Chocón y Arroyito, sin observaciones de importancia.

También este año, se continuó con el “ONE SAFETY” cuyo objetivo principal es detectar actos inseguros y generar las distintas actividades para corregirlos. Se logró la participación de la mayoría de los trabajadores, alcanzado la cantidad de 106 observaciones.

Como todos los años, durante el mes de noviembre se realizó la “Safety Week” Enel, consistente en la realización de actividades de capacitación, difusión y concientización de la seguridad en el trabajo mediante reuniones, talleres y simulacros, en los que participo el personal de la planta y bomberos de la villa el Chocón.

## Comités de Seguridad y Salud

**(G4-LA5) (G4-LA8)** En las plantas generadoras de Argentina existen desde hace más de 20 años, Comités Mixtos de Higiene y Seguridad, que cumplen con lo establecido en la legislación del país y que se reúnen con frecuencia mensual desde marzo a diciembre de cada año. Están conformados por representantes de los trabajadores por cada gremio, representantes por la Empresa y componentes del equipo de SSL, como asesores permanentes. En estos comités se reciben y canalizan las inquietudes que presentan los trabajadores y se las va resolviendo sistemáticamente, quedando asentado en actas los avances de cada punto planteado. Las resoluciones de cada comité se difunden a todos los niveles de la organización. De acuerdo con el tema plantado pueden participar invitados no permanentes en la reunión del comité.

**(G4-LA6)** Cumpliendo con la legislación vigente se contabilizan tanto los accidentes como las horas de personal propio y contratado, y se obtienen los índices de frecuencia y gravedad en forma mensual y por año.

### Contratistas

- > Accidentes mortales: 0
- > Accidentes graves: 0
- > Accidentes sin gravedad: 3 (hombres)

### Empleados

- > Accidentes mortales: 0
- > Accidentes graves: 0
- > Accidentes sin gravedad: 4 (hombres)

### Índices de frecuencia

- > Total de horas trabajadas: 2.997
- > Número de accidentes sobre el total de horas trabajadas: 1,33

### Índices de gravedad

- > Días de ausencia de trabajo por accidente laboral durante el año: 29

## Medicina laboral

En Hidroeléctrica El Chocón, consideramos la promoción y la protección de la salud como uno de los principios básicos y fundamentales para los trabajadores. A tal efecto se continuó con el desarrollo de un Programa de Salud Laboral que abarcó una serie de medidas que se implementaron en el transcurso del año.

Se ha adoptado un modelo participativo, donde los trabajadores mantienen una comunicación fluida con el profesional médico, para tomar todas las acciones necesarias para el cuidado de su salud.

Se destacaron las siguientes actividades:

- > Detección en tiempo y forma de patologías relacionadas con el ámbito laboral y/o enfermedades inculpables, realizando estudios médicos complementarios a los trabajadores, que exceden a los previstos por la legislación vigente a cargo de la ART que se realizan anualmente.
- > Seguimiento y control de los trabajadores con alguna patología inculpable, detectada con los exámenes médicos periódicos anuales y/o en el seguimiento dentro del Programa de Calidad de Vida Laboral iniciado en la Central desde hace ya varios años.
- > Campañas de Vacunación Antigripal.
- > Difusión de gacetillas de Actualización Médicas.
- > Controles de estudios médicos previstos por ley que fueran presentados por las empresas contratistas.
- > Se realizaron controles del Servicio de Comedor tendientes a verificar las medidas de Bromatología para la prevención de Enfermedades de Transmisión Alimentaria.

# Ecoeficiencia operacional (medioambiente y biodiversidad)

**(G4-EN DMA)** Hidroeléctrica el Chocón busca permanentemente contribuir al desarrollo sostenible de la sociedad en la que opera. Para ello, identifica, evalúa y gestiona los aspectos medioambientales derivados de sus actividades, más allá del estricto cumplimiento de la normativa vigente.

En este terreno, la compañía es consciente de la necesidad de que el uso de los recursos naturales se haga sobre la base de asegurar el desarrollo de las generaciones futuras.

En el 2015, la implementación de nuestro Sistema de Gestión Ambiental, ha permitido una mayor eficiencia en los procesos, una mejor organización de los impactos ambientales generados por la actividad, el control de desvíos, y una mejor relación con la comunidad lo que se evidencia en una tendencia de disminución de la cantidad de reclamos ambientales realizados, merced a un tratamiento más personalizado de cada caso en particular.

## Gestión ambientalmente comprometida

**(G4-EN DMA) (G4-14)** El complejo Hidroeléctrico El Chocón – Arroyito tiene un carácter multipropósito cuya finalidad es atenuar crecidas, garantizar la disponibilidad de agua para usos consuntivos aguas abajo y producir energía hidroeléctrica.

Para cumplir estos objetivos primarios que contribuyen al bienestar y seguridad de las personas y bienes ubicados aguas abajo del Complejo, se utiliza eficientemente el recurso natural, cumpliendo con los requerimientos de atenuación de crecidas y los consumos de aguas abajo establecidos en la normativa aplicable, y a la vez satisfaciendo la demanda de energía de nuestros clientes y el mercado eléctrico.

Considerando estos conceptos, Hidroeléctrica El Chocón ha desarrollado durante el año 2015 las actividades de generación hidroeléctrica en el Complejo de manera respetuosa con el ambiente, comprometiéndose con la eficiencia energética y el desafío ambiental.

Este compromiso está presente en las actividades de planificación, ejecución y control de las acciones emprendidas para prevenir, mitigar y compensar los impactos ambientales. Para ello se dispone de un Sistema de Gestión Ambiental que permite mejorar en forma continua.

**(G4-EN27) (EU21)** Los principales impactos derivados de las actividades de operación de las centrales hidroeléctricas, pueden producir una serie de alteraciones al ambiente tanto negativas como positivas y comprenden entre otros los siguientes:

Actividad	Descripción del impacto
Operación de las unidades generadoras y la presa	Incremento repentino de las erogaciones con riesgo en las zonas aledañas aguas abajo.
	Riesgo de catástrofe por rotura de la presa y vaciado abrupto del embalse.
Manejo de embalse de centrales hidráulicas	Modificación de los ambientes acuáticos que afectan a la fauna asociada.
	Variación de la calidad del agua.
	Variación de los flujos de agua que pueden ocasionar problemas de erosión de riberas.
	Incremento del turismo, deportes náuticos y pesca.
	Disminución de los daños aguas abajo por atenuación de crecidas.
	Mayor disponibilidad de agua para usos consuntivos por regulación de caudales.
Mantenimiento del equipo	Potencial contaminación de suelos y aguas por la generación de residuos industriales como aceites y lubricantes.

**(G4-EN29)** Durante el ejercicio 2015 se realizó la Auditoría Externa integrada a los Sistemas de Seguridad y Salud Ocupacional (SySO) y de Gestión Ambiental (SGA), de Hidroeléctrica El Chocón. La auditoría fue de Recertificación según normativa ISO 14001:2004. El informe final ha sido favorable y se recomendó la continuidad de la certificación, sin registrarse no conformidades.

## Gestión de los Residuos

**(G4-EN23)** En el marco de las actividades destinadas a la preservación de nuestros recursos naturales, la gestión para recuperación y/o reciclado de residuos resulta un hecho

relevante en la conciencia del personal de Hidroeléctrica el Chocón. Así la correcta segregación de los residuos en los lugares destinados a tal fin nos ha ayudado a recuperar materiales que fueron retirados por contratistas autorizados quienes por medio de procesos adecuados, generan materia prima para otros procesos.

Así durante el 2015 se gestionó un total de 397,71 Toneladas de residuos, de las cuales 171,93 toneladas fueron especiales y 225,78 toneladas fueron inertes.

En el siguiente cuadro resumimos la gestión de residuos durante los dos semestres del año 2015:

### Residuos Especiales generados

Tipo de Residuo	Unidad de medida	2013		2014		2015	
		Kg	%	Kg	%	Kg	%
Aceites usados	kg	1.870	34	2.924	58	2.210	54
Baterías eléctricas	kg	0	0	0	0	0	0
Disolventes y pinturas	kg	0	0	0	0	0	0
Envases metálicos de 209 l (tambores)	kg	0	0	0	0	0	0
Envases plásticos de 209 l (tambores)	kg	0	0	0	0	0	0
Lana de vidrio	kg	0	0	0	0	0	0
Otros materiales contam. con grasa, aceite o hidrocarburos	kg	0	0	0	0	0	0
Pilas eléctricas (de cualquier tamaño)	kg	1	0	33	1	3	0
Tóner	kg	34	1	2	0	25	1
Trapos con grasa, aceite o hidrocarburos	kg	3.330	61	1.796	36	1.632	40
Tubos fluorescentes	kg	230	4	298	6	208	5
		<b>5.465</b>	<b>100</b>	<b>5.053</b>	<b>100</b>	<b>4.078</b>	<b>100</b>

## Programa de calidad de agua y fauna íctica de los embalses

**(G4-EN8) (G4-EN9)** El programa de Monitoreo periódico de la calidad del agua de los embalses y el río Limay se realiza sobre variables biológicas y fisicoquímicas de los ambientes acuáticos con el objeto de determinar alteraciones en su estado general. Para ello se realizan mediciones de nitrógeno, fósforo, clorofila, perfil térmico, transparencia, oxígeno disuelto, pH, como así también se efectúa el control de la calidad bacteriológica en sitios específicos, con el objeto de detectar situaciones de potencial contaminación biológica que afectarían los usos de este recurso.

El objetivo del Monitoreo de Fauna Íctica del Complejo

Hidroeléctrico es realizar un seguimiento y control de la población de peces, con el fin de obtener un registro histórico de la composición y abundancia relativa de especies, que permitan conocer aspectos sobre crecimiento, desarrollo, actividades reproductivas y potenciales competencias por el alimento. Se recolectan en forma periódica variables tales como largo, peso, edad, estado de los órganos reproductores y alimentación de las distintas especies de peces.

Anualmente se define, en acuerdo con la Autoridad Interjurisdiccional de las Cuencas (AIC), el Plan Anual de Monitoreo (PAM) que define en detalle las pautas metodológicas y alcance de los monitoreos a realizar, considerando las distintas variables involucradas y las condiciones de los restantes embalses ubicados sobre la cuenca.

## Consumo propio de electricidad

**(G4-EN3) (G4-EN4) (G4-EN5)** La evolución del consumo propio de electricidad en la producción de energía y el

consumo de electricidad en la generación de energía (GWh) se puede ver reflejado en la siguiente tabla:

Año	Consumo de Energía (GWh)	Consumo Energía / Energía Generada bruta (%)
2015	6,7	0,21
2014	6,5	0,25
2013	6,4	0,28
2012	6,6	0,23
2011	6,6	0,27
2010	7,0	0,23

**(G4-EN6) (G4-EN7)** La energía eléctrica para consumo propio en relación a la generación bruta del año, disminuyó respecto al año anterior, debido a que las tareas de mantenimiento efectuadas, no implicaron consumo de importancia (se realizó el mantenimiento mayores de la unidad G4CH), además se continuó con el cambio de lámparas incandescentes por otras de bajo consumo.

Para el año 2015, se verificaron los siguientes valores:

1. Demanda Empresa (GWh): **21.109**
2. Consumos Propios y Servicios Internos (GWh): **23,339**

Las principales medidas adoptadas fueron el reacondicionamiento de las luminarias de los salones comerciales de la compañía y la instalación de sensores de movimiento y fotocélulas en pasillos.



# Cadena de Suministro

**(G4-DMA PR) (G4-12)** En Hidroeléctrica el Chocón, gran parte de las actividades de mantenimiento que realiza la compañía se llevan a cabo a través de proveedores y contratistas. Por ello, contribuyen en buena medida a la generación de empleo local en los lugares donde existe alguna actividad desarrollada por la compañía, ya sea a través de proyectos o con plantas generadoras de electricidad.

La compañía asegura a sus proveedores y contratistas un trato profesional y relaciones comerciales sustentables, con altos estándares éticos, que dan garantía de equidad y transparencia en el desarrollo de las transacciones.

**(G4-HR9) (G4-SO9) (G4-EN32)** De la misma forma, la compañía les exige que presten sus servicios según los más altos estándares de calidad y cumpliendo rigurosamente con las Especificaciones Técnicas, Bases de Licitación y con las normativas vigentes en materias legales, laborales, de seguridad y de protección del medio ambiente. Los requisitos específicos que deben cumplir abarcan los siguientes ámbitos:

- > Económico – Financiero.
- > Legal y de Responsabilidad Social Empresaria.
- > Sostenibilidad y protección ambiental.
- > Seguridad y salud laboral.

Una vez contratados, deben continuar satisfaciendo los requisitos exigidos en la fase de calificación.

Como canal de comunicación con sus proveedores y contratistas, la compañía ha incorporado en su página Web información general sobre condiciones de contratación.

Hidroeléctrica El Chocón también ha extendido a sus proveedores y contratistas todas las políticas y exigencias relacionadas con salud y seguridad y con la implementación de los Diez Principios del Pacto Global, ya que se trata de temas prioritarios.

**(G4-HR1) (G4-HR10)** Actualmente se aplican las condiciones generales de contratación globales para el Grupo más el anexo que corresponde a la Argentina, por lo que en 2015 el 100% de los acuerdos de inversión y contratos significativos incluyeron cláusulas en materia de derechos humanos.

# ÍNDICES DE GRI

## CONTENIDOS BÁSICOS GENERALES

Contenidos básicos generales	Número de página
<b>ESTRATEGIA Y ANÁLISIS</b>	
G4-1	6
G4-2	6
<b>PERFIL DE LA ORGANIZACIÓN</b>	
G4-3	10
G4-4	10
G4-5	10
G4-6	10
G4-7	10
G4-8	11
G4-9	10
G4-10	42
G4-11	42
G4-12	53
G4-13	No aplica debido a que no se registraron cambios significativos en el período objeto de la memoria
G4-14	50
G4-15	12
G4-16	12
EU1	10
EU2	10
EU3	La Central no posee clientes por el tipo de regulación
EU4	No aplica por el tipo de operación
EU5	No aplica
<b>ASPECTOS MATERIALES Y COBERTURA</b>	
G4-17	No aplica debido a que la sociedad no posee entidades controladas
G4-18	23
G4-19	24
G4-20	24
G4-21	24
G4-22	No se realizaron re-expresiones respecto a la información de memorias anteriores
G4-23	No hubo cambios significativos en el Alcance y Cobertura de cada Aspecto debido a que el Informe correspondiente a este año realizó por primera vez el Análisis de materialidad

Contenidos básicos generales	Número de página
<b>PARTICIPACIÓN DE LOS GRUPOS DE INTERÉS</b>	
G4-24	22
G4-25	23
G4-26	23
G4-27	23
<b>PERFIL DE LA MEMORIA</b>	
G4-28	12
G4-29	12
G4-30	12
G4-31	12
<b>GOBIERNO</b>	
G4-34	16
G4-35	
G4-36	
G4-37	
G4-38	
G4-39	
G4-40	
G4-41	17
G4-42	16
G4-43	
G4-44	
G4-45	
G4-46	
G4-47	
G4-48	16
G4-49	
G4-50	
G4-51	17
G4-52	17
G4-53	
G4-54	
G4-55	
<b>ÉTICA E INTEGRIDAD</b>	
G4-56	15
G4-57	
G4-58	18

## CONTENIDOS BÁSICOS ESPECÍFICOS

DMA e Indicadores	Número de página	Omissiones identificadas En casos excepcionales, si no es posible revelar cierta información requerida, identificar la información que ha sido omitida.	Razones de las omisiones En casos excepcionales, si no es posible revelar cierta información requerida, proveer la razón de dicha omisión.	Explicación de las omisiones En casos excepcionales, si no es posible revelar cierta información requerida, explicar las razones de porqué dicha información se ha omitido.
<b>CATEGORÍA: ECONÓMICA</b>				
<b>ASPECTO MATERIAL: DESEMPEÑO ECONÓMICO</b>				
G4-DMA	37			
G4-EC1	38			
G4-EC2			Datos no disponibles	
G4-EC3			No aplica	La organización no posee un plan de prestaciones
G4-EC4			No aplica	No se registraron ayudas económicas otorgadas por entes del gobierno
<b>ASPECTO MATERIAL: PRESENCIA EN EL MERCADO</b>				
G4-DMA				
G4-EC5			Datos no disponibles	
G4-EC6			No aplica	La organización no cuenta con una política común o prácticas comunes de preferencia hacia la contratación de residentes locales en unidades operativas significativas
<b>ASPECTO MATERIAL: CONSECUENCIAS ECONÓMICAS INDIRECTAS</b>				
G4-DMA	39			
G4-EC7	39			
G4-EC8	37			
<b>ASPECTO MATERIAL: PRÁCTICAS DE ADQUISICIÓN</b>				
G4-DMA				
G4-EC9			Datos no disponibles	
<b>ASPECTO MATERIAL: DISPONIBILIDAD Y FIABILIDAD</b>				
EU6	38			
EU10			Datos no disponibles	
<b>ASPECTO MATERIAL: GESTIÓN DE LA DEMANDA</b>				
EU7	41			
<b>ASPECTO MATERIAL: INVESTIGACIÓN Y DESARROLLO</b>				
EU8	37			
<b>ASPECTO MATERIAL: DESMANTELAMIENTO DE PLANTA</b>				
EU9			No aplica	Es una Central Hidroeléctrica
<b>ASPECTO MATERIAL: EFICIENCIA DEL SISTEMA</b>				
EU11			No aplica	Es una Central Hidroeléctrica
EU12			No aplica	La compañía tiene como actividad principal la generación de energía

DMA e Indicadores	Número de página	Omissiones identificadas En casos excepcionales, si no es posible revelar cierta información requerida, identificar la información que ha sido omitida.	Razones de las omisiones En casos excepcionales, si no es posible revelar cierta información requerida, proveer la razón de dicha omisión.	Explicación de las omisiones En casos excepcionales, si no es posible revelar cierta información requerida, explicar las razones de porqué dicha información se ha omitido.
CATEGORÍA: MEDIO AMBIENTE				
ASPECTO MATERIAL: MATERIALES				
G4-DMA	39			
G4-EN1	39			
G4-EN2			Datos no disponibles	
ASPECTO MATERIAL: ENERGÍA				
G4-DMA	52			
G4-EN3	52			
G4-EN4	52			
G4-EN5	52			
G4-EN6	52			
G4-EN7	52			
ASPECTO MATERIAL: AGUA				
G4-DMA	52			
G4-EN8	52			
G4-EN9	52			
G4-EN10			Datos no disponibles	
ASPECTO MATERIAL: BIODIVERSIDAD				
G4-DMA			No aplica	Ninguna de las instalaciones se encuentra en áreas protegidas ni áreas no protegidas de gran valor para la biodiversidad
G4-EN11				
G4-EN12				
G4-EN13				
G4-EN14				
EU13				
ASPECTO MATERIAL: EMISIONES				
G4-DMA			No aplica	Por el tipo de actividad no genera emisiones de gases de efecto invernadero ni de ningún tipo que puedan perjudicar el medio ambiente
G4-EN15				
G4-EN16				
G4-EN17				
G4-EN18				
G4-EN19				
G4-EN20				
G4-EN21				
ASPECTO MATERIAL: EFLUENTES Y RESIDUOS				
G4-DMA	40			
G4-EN22	40			

DMA e Indicadores	Número de página	Omissiones identificadas En casos excepcionales, si no es posible revelar cierta información requerida, identificar la información que ha sido omitida.	Razones de las omisiones En casos excepcionales, si no es posible revelar cierta información requerida, proveer la razón de dicha omisión.	Explicación de las omisiones En casos excepcionales, si no es posible revelar cierta información requerida, explicar las razones de porqué dicha información se ha omitido.
G4-EN23	51			
G4-EN24			No aplica	No se registraron derrames significativos en el período objeto del informe
G4-EN25			No aplica	No se registró transporte de residuos peligrosos en virtud de los anexos I, II, III y IV del convenio de Basilea
G4-EN26			No aplica	La compañía no posee hábitats relacionados afectados significativamente por vertidos o escorrentía procedentes de la misma
<b>ASPECTO MATERIAL: PRODUCTOS Y SERVICIOS</b>				
G4-DMA	50			
G4-EN27	50			
G4-EN28			Datos no disponibles	
<b>ASPECTO MATERIAL: CUMPLIMIENTO REGULATORIO</b>				
G4-DMA	51			
G4-EN29	51			
<b>ASPECTO MATERIAL: TRANSPORTE</b>				
G4-DMA				
G4-EN30			Datos no disponibles	
<b>ASPECTO MATERIAL: GENERAL</b>				
G4-DMA				
G4-EN31			Datos no disponibles	
<b>ASPECTO MATERIAL: EVALUACIÓN AMBIENTAL DE LOS PROVEEDORES</b>				
G4-DMA	53			
G4-EN32	53			
G4-EN33			No aplica	No se registraron impactos ambientales negativos significativos, reales y potenciales, en la cadena de suministro en el período objeto del informe
<b>ASPECTO MATERIAL: MECANISMOS DE RECLAMACIÓN EN MATERIA AMBIENTAL</b>				
G4-DMA				
G4-EN34			No aplica	No se han recibido reclamaciones del tipo ambientales en el período objeto del informe

DMA e Indicadores	Número de página	Omissiones identificadas En casos excepcionales, si no es posible revelar cierta información requerida, identificar la información que ha sido omitida.	Razones de las omisiones En casos excepcionales, si no es posible revelar cierta información requerida, proveer la razón de dicha omisión.	Explicación de las omisiones En casos excepcionales, si no es posible revelar cierta información requerida, explicar las razones de porqué dicha información se ha omitido.
<b>CATEGORÍA: SOCIAL</b>				
<b>SUB-CATEGORÍA: PRÁCTICAS LABORALES Y TRABAJO DIGNO</b>				
<b>ASPECTO MATERIAL: EMPLEO</b>				
G4-DMA	44			
G4-LA1	44			
G4-LA2			No aplica	La compañía no posee en plantilla empleados a tiempo parcial
G4-LA3			Datos no disponibles	
EU14	46			
EU16	48			
EU15	44			
EU17			Datos no disponibles	
EU18			Datos no disponibles	
<b>ASPECTO MATERIAL: RELACIONES ENTRE LOS TRABAJADORES Y LA DIRECCIÓN</b>				
G4-DMA	45			
G4-LA4	45			
<b>ASPECTO MATERIAL: SALUD Y SEGURIDAD EN EL TRABAJO</b>				
G4-DMA	49			
G4-LA5	49			
G4-LA6	49			
G4-LA7			No aplica	No hay trabajadores en plantilla que desarrollen actividades profesionales con una incidencia o un riesgo elevado de enfermedades determinadas
G4-LA8	49			
<b>ASPECTO MATERIAL: CAPACITACIÓN Y EDUCACIÓN</b>				
G4-DMA	47			
G4-LA9	47			
G4-LA10	47			
G4-LA11	46			
<b>ASPECTO MATERIAL: DIVERSIDAD E IGUALDAD DE OPORTUNIDADES</b>				
G4-DMA	43			
G4-LA12	43			
<b>ASPECTO MATERIAL: IGUALDAD DE RETRIBUCIÓN ENTRE MUJERES Y HOMBRES</b>				
G4-DMA	44			
G4-LA13	44			



DMA e Indicadores	Número de página	Omissiones identificadas En casos excepcionales, si no es posible revelar cierta información requerida, identificar la información que ha sido omitida.	Razones de las omisiones En casos excepcionales, si no es posible revelar cierta información requerida, proveer la razón de dicha omisión.	Explicación de las omisiones En casos excepcionales, si no es posible revelar cierta información requerida, explicar las razones de porqué dicha información se ha omitido.
<b>ASPECTO MATERIAL: EVALUACIÓN DE LAS PRÁCTICAS LABORALES DE LOS PROVEEDORES</b>				
G4-DMA	42			
G4-LA14	42			
G4-LA15			No aplica	No se registraron impactos negativos significativos, reales y potenciales, en las prácticas laborales en la cadena de suministro
<b>ASPECTO MATERIAL: MECANISMOS DE RECLAMACIÓN SOBRE LAS PRÁCTICAS LABORALES</b>				
G4-DMA	42			
G4-LA16	42			
<b>SUB-CATEGORÍA: DERECHOS HUMANOS</b>				
<b>ASPECTO MATERIAL: INVERSIÓN</b>				
G4-DMA	53			
G4-HR1	53			
G4-HR2			No aplica	No se registraron horas de formación de los empleados sobre políticas y procedimientos relacionados con aspectos de los derechos humanos relevantes para sus actividades
<b>ASPECTO MATERIAL: NO DISCRIMINACIÓN</b>				
G4-DMA				
G4-HR3			No aplica	No se registraron casos de discriminación en el período objeto del informe
<b>ASPECTO MATERIAL: LIBERTAD DE ASOCIACIÓN Y NEGOCIACIÓN COLECTIVA</b>				
G4-DMA				
G4-HR4			No aplica	No se identificaron centro ni proveedores significativos en los que la libertad de asociación y el derecho de acogerse a convenios colectivos pueden infringirse o estar amenazados
<b>ASPECTO MATERIAL: TRABAJO INFANTIL</b>				
G4-DMA				
G4-HR5			No aplica	No se identificaron centros ni proveedores con un riesgo significativo de casos de explotación infantil
<b>ASPECTO MATERIAL: TRABAJO FORZOSO</b>				
G4-DMA				
G4-HR6			No aplica	No se identificaron centros ni proveedores con un riesgo significativo de ser origen de episodios de trabajo forzoso

<b>DMA e Indicadores</b>	<b>Número de página</b>	<b>Omissiones identificadas</b> En casos excepcionales, si no es posible revelar cierta información requerida, identificar la información que ha sido omitida.	<b>Razones de las omisiones</b> En casos excepcionales, si no es posible revelar cierta información requerida, proveer la razón de dicha omisión.	<b>Explicación de las omisiones</b> En casos excepcionales, si no es posible revelar cierta información requerida, explicar las razones de porqué dicha información se ha omitido.
<b>ASPECTO MATERIAL: MEDIDAS DE SEGURIDAD</b>				
G4-DMA				
G4-HR7			No aplica	No se registraron horas de capacitación a personal de seguridad respecto a políticas o procedimientos de la organización en materia de derechos humanos relevantes para las operaciones
<b>ASPECTO MATERIAL: DERECHOS DE LA POBLACIÓN INDÍGENA</b>				
G4-DMA				
G4-HR8			No aplica	No se registraron casos de violación de los derechos de los pueblos indígenas en el período objeto del informe
<b>ASPECTO MATERIAL: EVALUACIÓN</b>				
G4-DMA	53			
G4-HR9	53			
<b>ASPECTO MATERIAL: EVALUACIÓN DE PROVEEDORES EN MATERIA DE DERECHOS HUMANOS</b>				
G4-DMA	53			
G4-HR10	53			
G4-HR11			No aplica	No se registraron impactos negativos significativos, reales y potenciales, en la cadena de suministro en el período objeto del informe
<b>ASPECTO MATERIAL: MECANISMOS DE RECLAMACIÓN EN MATERIA DE DERECHOS HUMANOS</b>				
G4-DMA				
G4-HR12			No aplica	No se registraron reclamaciones sobre derechos humanos en el período objeto del informe
<b>SUB-CATEGORÍA: SOCIEDAD</b>				
<b>ASPECTO MATERIAL: COMUNIDADES LOCALES</b>				
G4-DMA	35			
G4-SO1			No aplica	No se registraron proyectos que involucren el desplazamiento de población local en el período objeto del informe
G4-SO2			No aplica	No se registraron centros de operaciones con impactos negativos significativos, reales o potenciales, sobre las comunidades locales en el período objeto del informe
EU19	24			
EU20			No aplica	No se registraron impactos por desplazamiento en el período objeto del informe

<b>DMA e Indicadores</b>	<b>Número de página</b>	<b>Omisiones identificadas</b> En casos excepcionales, si no es posible revelar cierta información requerida, identificar la información que ha sido omitida.	<b>Razones de las omisiones</b> En casos excepcionales, si no es posible revelar cierta información requerida, proveer la razón de dicha omisión.	<b>Explicación de las omisiones</b> En casos excepcionales, si no es posible revelar cierta información requerida, explicar las razones de porqué dicha información se ha omitido.
EU22			No aplica	No se registraron desplazamientos físicos ni económicos de personas por proyectos en el período objeto del informe
<b>ASPECTO MATERIAL: ANTICORRUPCIÓN</b>				
G4-DMA	18			
G4-SO3	18			
G4-SO4	18			
G4-SO5			No aplica	No se registró ningún tipo de incidente de corrupción en el período objeto del informe
<b>ASPECTO MATERIAL: POLÍTICA PÚBLICA</b>				
G4-DMA				
G4-SO6			No aplica	No se recibieron contribuciones políticas en el período objeto del informe
<b>ASPECTO MATERIAL: PRÁCTICAS DE COMPETENCIA DESLEAL</b>				
G4-DMA				
G4-SO7			No aplica	No se registraron demandas por competencia desleal, prácticas monopolísticas o contra la libre competencia y resultado de las mismas
<b>ASPECTO MATERIAL: CUMPLIMIENTO REGULATORIO</b>				
G4-DMA				
G4-SO8			No aplica	No se registraron multas significativas ni sanciones no monetarias por incumplimiento de la legislación y normativa
<b>ASPECTO MATERIAL: EVALUACIÓN DE LA REPERCUSIÓN SOCIAL DE LOS PROVEEDORES</b>				
G4-DMA	53			
G4-SO9	53			
G4-SO10			No aplica	No se registraron impactos sociales negativos significativos, reales y potenciales, en la cadena de suministro en el período objeto del informe
<b>ASPECTO MATERIAL: MECANISMOS DE RECLAMACIÓN POR IMPACTO SOCIAL</b>				
G4-DMA				
G4-SO11			No aplica	No se registraron reclamaciones sobre impactos sociales en el período objeto del informe
<b>ASPECTO MATERIAL: PLANES DE DESASTRE/EMERGENCIA Y RESPUESTA</b>				
EU21	50			

DMA e Indicadores	Número de página	Omissiones identificadas En casos excepcionales, si no es posible revelar cierta información requerida, identificar la información que ha sido omitida.	Razones de las omisiones En casos excepcionales, si no es posible revelar cierta información requerida, proveer la razón de dicha omisión.	Explicación de las omisiones En casos excepcionales, si no es posible revelar cierta información requerida, explicar las razones de porqué dicha información se ha omitido.
<b>SUB-CATEGORÍA: RESPONSABILIDAD SOBRE PRODUCTOS</b>				
<b>ASPECTO MATERIAL: SALUD Y SEGURIDAD DE LOS CLIENTES</b>				
G4-DMA	53			
G4-PR1	34			
G4-PR2			No aplica	No se registraron incidentes derivados del incumplimiento de la normativa o de los códigos voluntarios relativos a los impactos
EU25			No aplica	No se registraron lesiones ni accidentes fatales que involucren acivos de la compañía
<b>ASPECTO MATERIAL: ETIQUETADO DE LOS PRODUCTOS Y SERVICIOS</b>				
G4-DMA				
G4-PR3			No aplica	Por el tipo de servicio que se brinda no se realiza etiquetado
G4-PR4			No aplica	Por el tipo de servicio que se brinda no se realiza etiquetado
G4-PR5			No aplica	Por el tipo de servicio que se brinda y el sistema de regulación actual, la Central no posee clientes de manera directa
<b>ASPECTO MATERIAL: COMUNICACIONES DE MERCADOTECNIA</b>				
G4-DMA				
G4-PR6			No aplica	La compañía no realiza la venta de productos prohibidos o en litigio
G4-PR7			No aplica	No se registraron casos por incumplimiento de la normativa o los códigos voluntarios relativos a las comunicaciones de mercadotecnia en el período objeto del informe
<b>ASPECTO MATERIAL: PRIVACIDAD DE LOS CLIENTES</b>				
G4-DMA				
G4-PR8			No aplica	No se registraron reclamaciones fundamentadas sobre la violación de la privacidad y la fuga de datos de los clientes
<b>ASPECTO MATERIAL: CUMPLIMIENTO REGULATORIO</b>				
G4-DMA				

<b>DMA e Indicadores</b>	<b>Número de página</b>	<b>Omisiones identificadas</b> En casos excepcionales, si no es posible revelar cierta información requerida, identificar la información que ha sido omitida.	<b>Razones de las omisiones</b> En casos excepcionales, si no es posible revelar cierta información requerida, proveer la razón de dicha omisión.	<b>Explicación de las omisiones</b> En casos excepcionales, si no es posible revelar cierta información requerida, explicar las razones de porqué dicha información se ha omitido.
G4-PR9			No aplica	El 100% de los productos que comercializa la compañía cumplen con las normas y los procedimientos actualmente en vigor.
<b>ASPECTO MATERIAL: ACCESO</b>				
EU23			No aplica	Por el tipo de servicio que brinda la compañía, no posee programas para mejorar o mantener el acceso a la electricidad y servicios de apoyo al cliente
EU26			No aplica	Por el tipo de servicio que brinda y el sistema regulatorio actual, la compañía no posee clientes
EU27			No aplica	Por el tipo de servicio que brinda y el sistema regulatorio actual, la compañía no posee clientes
EU28	38			
EU29	38			
EU30	38			
<b>ASPECTO MATERIAL: PROVISIÓN DE INFORMACIÓN</b>				
EU24			No aplica	Por el tipo de servicio que brinda y el sistema regulatorio actual, la compañía no posee clientes





Grupo Enel

[www.elchocon.com.ar](http://www.elchocon.com.ar)