

2015

MEMORIA DE SOSTENIBILIDAD

Índice

0. Carta del presidente **pág.1**

1. Grupo Marwen Calsan de un vistazo

1.1	Misión	pág.2
1.2	Visión	pág.2
1.3	Valores	pág.2
1.4	Organigrama	pág.3
1.5	Diversificación geográfica	pág.4
1.6	Nuestro Grupo	pág.6

2. La sostenibilidad: núcleo de nuestra estrategia

2.1	Política de Responsabilidad Social Corporativa	pág.14
2.2	Comité de Responsabilidad Social Corporativa	pág.14
2.3	Pacto Mundial de Naciones Unidas	pág.15

3. La comunicación: una herramienta para el éxito

3.1	Redes Sociales	pág.16
-----	----------------	---------------

3.2	Portal Web	pág.16
-----	------------	---------------

3.3	Grupo Marwen Calsan en la prensa	pág.17
-----	----------------------------------	---------------

4. El esfuerzo, una camino al éxito

4.1	Principales hitos 2015	pág.18
4.2	Retos del futuro	pág.19

5. Nuestros grupos de interés

5.1	Materialidad	pág.20
5.2	El Equipo Humano	pág.21
5.2.1	Código ético de conducta	pág.22
5.2.2	II Plan de Igualdad de Oportunidades	pág.23
5.2.3	Escuchando la opinión de las personas	pág.23
5.2.4	Preocupados por el clima laboral	pág.27
5.2.5	Gestión de la diversidad	pág.27
5.3	Clientes	pág.28
5.3.1	Apostamos por la calidad	pág.28
5.3.2	La satisfacción de nuestros clientes, nuestra prioridad	pág.28

5.4	Proveedores	pág.29
-----	-------------	---------------

5.4.1	Sistema de compras verde	pág.29
-------	--------------------------	---------------

5.5	Administración Pública	pág.29
-----	------------------------	---------------

5.6	Instituciones y organismos sociales	pág.30
-----	-------------------------------------	---------------

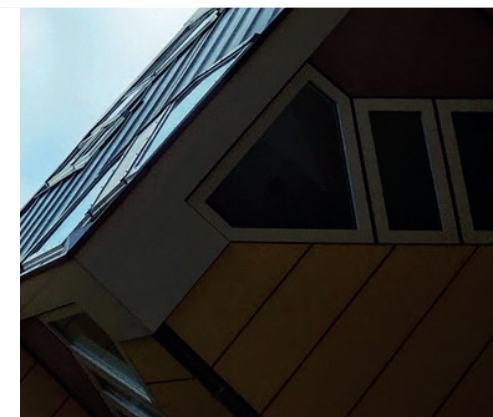
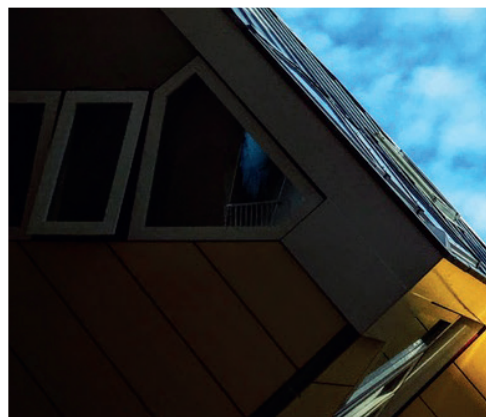
6. Dimensión económica, ambiental y social

6.1	Dimensión económica	pág.32
6.2	Dimensión ambiental	pág.33
6.2.1	Principales indicadores medioambientales	pág.34
6.2.2	Huella de Carbono	pág.37
6.3	Dimensión social	pág.38
6.3.1	Principales indicadores sociales	pág.38
6.3.2	Retención del talento	pág.40
6.3.3	Formación	pág.40

7. Anexos

Anexo I: Tabla de correlación con el Pacto Mundial	pág.43
--	---------------

Anexo II: Correlación con el Pacto Mundial	pág.47
--	---------------



➤ Carta del presidente



**“TRABAJAMOS
POR EL DESARROLLO
SOSTENIBLE”**

Estimados amigos/as:

Como ya va siendo tradición, tengo el placer y privilegio de presentar la Memoria de Sostenibilidad del GRUPO MARWEN CALSAN S.L. correspondiente al año 2015, que ha sido elaborada bajo los criterios G4 establecidos por la Global Reporting Initiative (GRI). Ya es el octavo año que presentamos este informe, con el fin de dar a conocer a todos los grupos de interés nuestro compromiso y los avances que hemos logrado en esta materia. Somos conscientes de que en el desarrollo sostenible no hay límite definido, es por esto por lo que nuestra filosofía de mejora continua nos obliga a marcarnos nuevos objetivos, que intentaremos conseguir a base de esfuerzo y sacrificio, como siempre hemos hecho.

A lo largo del ejercicio 2015, GRUPO MARWEN CALSAN S.L. ha continuado con su progresivo crecimiento, cimentándose especialmente en la INNOVACIÓN y la CALIDAD DE NUESTROS SERVICIOS. Esto nos ha llevado a seguir ampliando nuestra presencia tanto internacional en Paraguay y Guatemala, como nacional en ciudades como Santiago de Compostela, Terrassa, Sevilla o Madrid, entre otros. Estas localizaciones nos permiten seguir avanzando y posicionarnos como una empresa de calidad en un sector con una notoria proyección, como es el de la sostenibilidad.

Quiero destacar que un año más GRUPO MARWEN CALSAN S.L. ha mantenido su firme compromiso con la integración de los Diez Principios del Pacto Mundial de Naciones Unidas en la gestión diaria del negocio, lo que supone para nosotros un aspecto de esencial importancia para el fomento del desarrollo sostenible, comprometiéndonos a darle continuidad en el tiempo a su implementación en nuestra Compañía.

Por otro lado, tengo que añadir que seguimos con acciones relativas al apoyo social, con campañas solidarias en beneficio de entidades sin ánimo de lucro, como la iniciativa “Sonrisas de Colores”, y que gracias a ellas hacemos de nuestro entorno un lugar mejor. Además, durante este año, hemos seguido fomentando la práctica deportiva, el ocio y la integración social por medio de nuestro CLUB DEPORTIVO MARWEN, así como también respetando y apoyando fielmente la igualdad de oportunidades entre hombres y mujeres a través de la publicación del II Plan de Igualdad de Oportunidades corporativo.

Debo agradecer el desempeño de todas y cada una de las personas que conforman GRUPO MARWEN CALSAN S.L. que con su dedicación han contribuido a que el 2015 haya sido, de nuevo, un excelente ejemplo de cómo la profesionalidad y el esfuerzo de un gran equipo permiten

alcanzar los objetivos marcados. Mi confianza en ellos y ellas permite a la compañía seguir fijándose nuevas y ambiciosas metas de futuro.

Aunque en términos generales el año 2015 ha sido muy satisfactorio, en este nuevo año debemos marcarnos como objetivo principal seguir con nuestro crecimiento progresivo, siempre dentro de los márgenes de uno de los grandes valores de la compañía, la sostenibilidad. Como bien es conocido, hemos atravesado un periodo de coyuntura económica que ha afectado a todos los ámbitos de la sociedad, siendo muy meritorio que GRUPO MARWEN CALSAN se haya mantenido como una empresa de referencia en su sector. Además, deseamos mantener la cercanía con nuestros grupos de interés, trabajando de forma transparente y eficiente para que cada uno de ellos obtenga una imagen fiel de la organización.

Para finalizar, solo puedo decir que seguiremos esforzándonos otro año más para que la sostenibilidad sea un concepto cada vez más global y con más impacto en la sociedad, porque un desarrollo sostenible es beneficioso para todos.

**Javier Martínez
Presidente Ejecutivo**

I. GRUPO MARWEN CALSAN DE UN VISTAZO



I.3 Valores

I.1 Misión

La misión principal y objetivo prioritario de **GRUPO MARWEN CALSAN** es satisfacer las necesidades de sus clientes, ofreciéndoles servicios de calidad pero sin descuidar nuestro compromiso con el medio ambiente. Además en nuestra plantilla gozan de la posibilidad de desarrollarse profesionalmente, en el que su desempeño es parte fundamental del también importante, objetivo económico de la empresa.

I.2 Visión

Ser una empresa de servicios de Ingeniería y Consultoría de referencia, con un crecimiento continuo y progresivo en el tiempo y proporcionando una excelente calidad a sus clientes, cumpliendo siempre con nuestro compromiso con la sostenibilidad y el medio ambiente.

ORIENTACIÓN AL CLIENTE: detectar y satisfacer las necesidades del cliente es nuestra prioridad absoluta.

FIDELIDAD Y CALIDAD: Para nosotros son dos conceptos relacionados, trabajamos cada día para conseguir servicios de calidad que se traducirá en una tipología de clientela fiel, que requerirá de nuevo nuestros servicios si les son necesarios sin recurrir a la competencia.

PROFESIONALIDAD: En nuestra compañía la transparencia es clave, lo que conlleva que nuestros trabajadores y trabajadoras tengan claro todos y cada uno de los objetivos de la empresa, involucrándose fielmente en cada proyecto para realizarlo de la mejor forma posible.

PRIORIDAD POR LAS PERSONAS: promoviendo un ecosistema laboral que facilite que nuestro personal pueda realizar su labor lo mejor posible y desa-

rollarse tanto profesional como personalmente, siempre con la orientación a satisfacer a nuestros clientes.

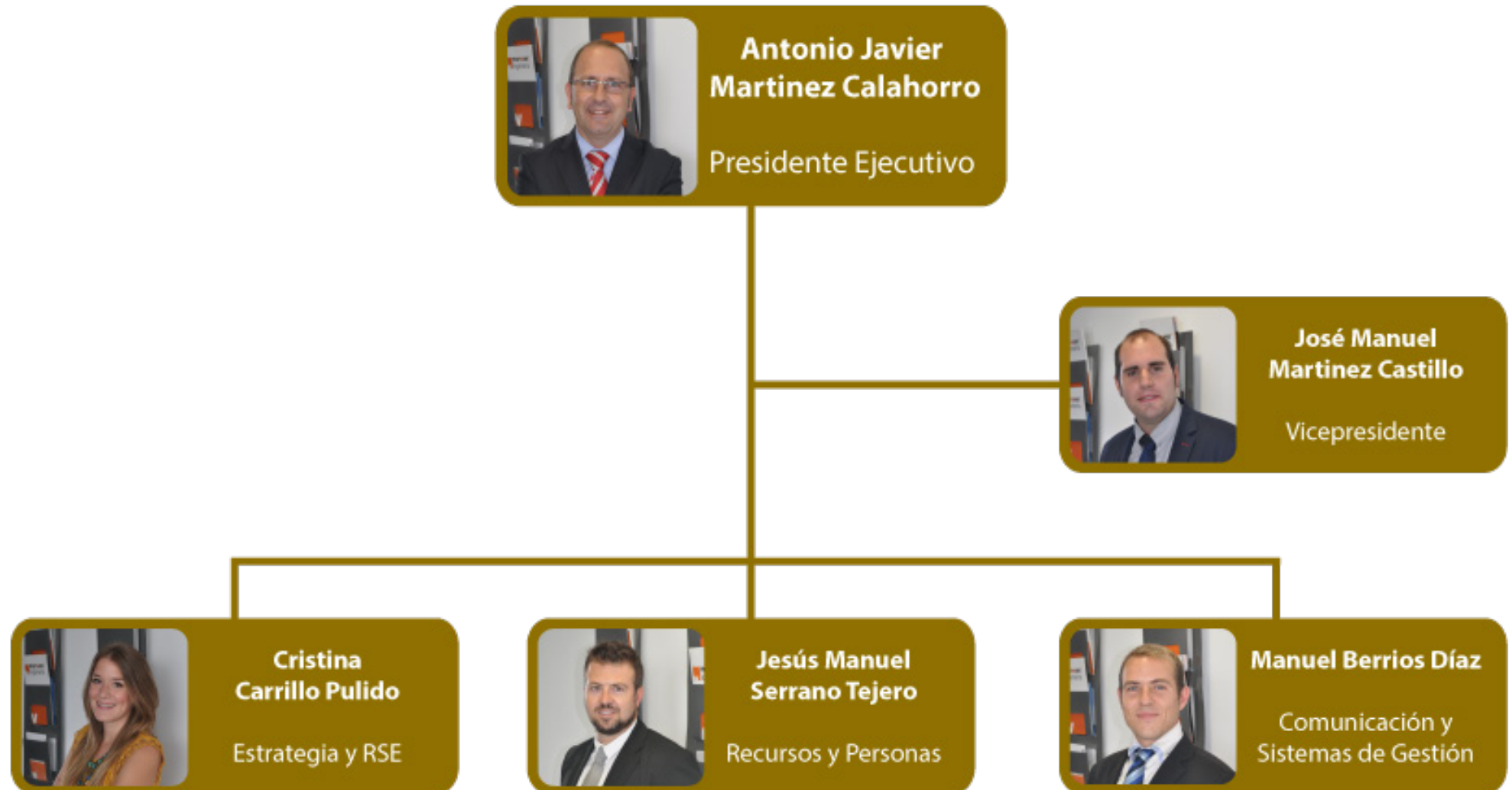
INNOVACIÓN: apostando por una mejora progresiva y continuada, mediante la aportación de nuevas ideas y conceptos para conseguir la mayor satisfacción y calidad en nuestros proyectos.

SOSTENIBILIDAD: desarrollando nuestro desempeño de forma responsable tanto en el ámbito económico, social y ambiental.

BÚSQUEDA DE RESULTADOS: fijando objetivos claros y elaborando planes de acción para intentar alcanzarlos, obteniendo rentabilidad económica sostenible para poder seguir realizando nuestra actividad.

RESPONSABILIDAD SOCIAL: estando en contacto permanente con la sociedad, formando parte de ésta.

I.4 Organigrama





I.5 Diversificación geográfica

GRUPO MARWEN CALSAN, dentro de su plan de internacionalización, ha realizado diversos proyectos en diferentes países a lo largo de este 2015. Éstos se suman a la experiencia internacional obtenida gracias a la participación en multitud de proyectos realizados en años anteriores y que dejan claro la expansión internacional de la Compañía.

➤ Guatemala

Marwen Ingeniería, empresa central del GRUPO MARWEN CALSAN, realizó con éxito la auditoría energética del Ingenio Magdalena en Guatemala. En este proyecto se auditó la fase de molienda del Ingenio, analizando las medidas de optimización energética en las instalaciones de iluminación, generación térmica y equipos de proceso, así como aspectos de optimización del suministro eléctrico.

Además, hemos impartido formación en la Universidad del Valle de Guatemala relacionada con la Eficiencia Energética en el Sector Industrial. De esta forma, compartimos nuestra experiencia en el ámbito Energético, posicionándonos como una Compañía de referencia en el centro y sur del continente americano.



➤ Paraguay

En este 2015, Marwen Ingeniería realizó varias auditorías energéticas en la sede principal del Ministerio de Asuntos Exteriores de Paraguay, situado en la capital del País, Asunción. En este proyecto se estableció una colaboración con la Universidad Nacional del Este (UNE) siendo, además, un gran ejemplo de política de eficiencia energética para concienciar a la población de la importancia de un buen uso de la energía. Además, dentro de este proyecto también se incluyó una conferencia en las instalaciones de dicha Universidad, impartida por el director general de Marwen Ingeniería y presidente del GRUPO MARWEN CALSAN, Javier Martínez



➤ Chile

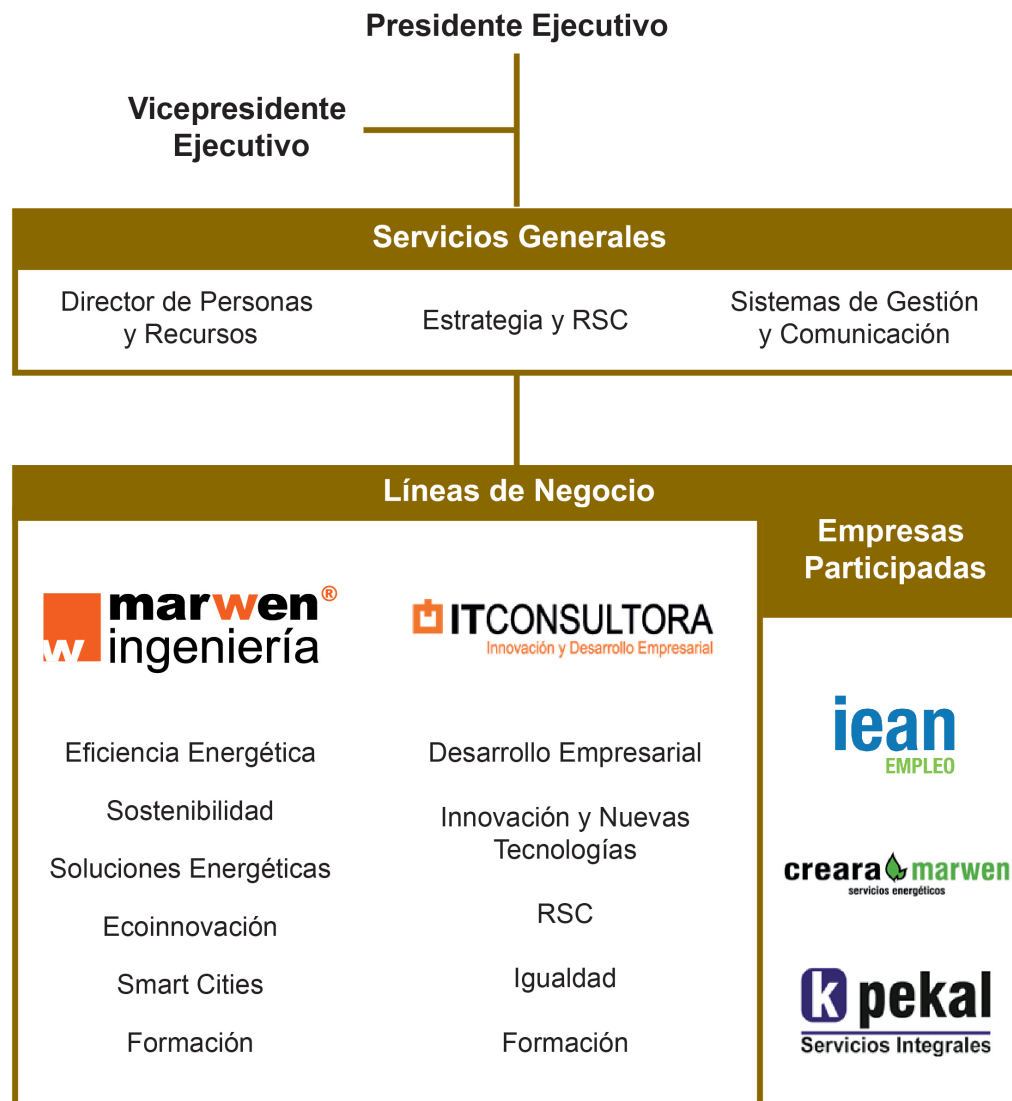
Marwen Ingeniería participó en procesos de evaluación de la viabilidad para la implementación de instalaciones de cogeneración en el Sector Industrial Chileno. Dicho estudio se basó principalmente en la identificación de aquellos requerimientos térmicos y eléctricos de ciertos planteles y la evaluación técnico-económica de la mejor alternativa económica, consiguiendo de esta forma una reducción de consumo y coste energético y una mejor optimización de la usabilidad de las instalaciones.



I.6 Nuestro grupo

GRUPO MARWEN CALSAN inicia su andadura en el año 2008 en la provincia de Jaén con el objetivo de prestar servicios de Consultoría e Ingeniería en materia de Energía, Medio Ambiente, Desarrollo Empresarial, Innovación, Nuevas Tecnologías o Comunicación. Dentro de la organización, encontramos varias ramificaciones, que se centran en servicios más concretos para obtener la mayor especialización posible, y ofrecer un servicio competente y de calidad a nuestros clientes.

Las líneas de negocio que conforman **GRUPO MARWEN CALSAN** están reflejadas en el siguiente organigrama con sus divisiones :



Consultora de servicios avanzados de ingeniería cuya misión es ofrecer soluciones integrales para el desarrollo de proyectos energéticos y ambientales, dentro los sectores de construcción, edificación e industria.

Línea principal de negocio de **GRUPO MARWEN CALSAN S.L.**, siendo su actividad principal la prestación de Servicios de Ingeniería, utilizando como ejes principales de su desarrollo la tecnología, la innovación y la sostenibilidad.



Servicios prestados

Auditorías energéticas

En edificios municipales, empresas del sector privado, recintos feriales y centros educativos.

Responsabilidad social corporativa

Elaboración de Memorias de Sostenibilidad conforme a GRI G4, implantación y mantenimiento de Sistemas de Gestión SR10 e SA8000

Gestión energética municipal

Planes de Optimización Energética Municipal en 30 municipios de Andalucía. Implantación de medidas de Ahorro y Eficiencia Energética en municipios de Andalucía (telegestión, reductores, lámparas).

Estudios de sostenibilidad y cambio climático

Agenda 21 Municipal (Diagnósticos Ambientales, Planes de Acción Local). Agenda 21 Empresarial, Planes de Acción Local de lucha Contra el Cambio Climático

Estudios lumínicos y análisis termográficos

Análisis lumínico de recintos interiores y exteriores. Termografía de instalaciones industriales y edificios.

Sistemas de gestión

Implantación y mantenimiento de las ISO 9001, 14001 y 50001

Calificación energética

Cálculo de Calificación Energética de Edificios del sector terciario.

Huella de carbono y ciclo de vida

Cálculo de Huella de Carbono de productos, servicios y eventos y análisis del ciclo de vida de productos.

Movilidad y transporte

Planes de Movilidad Urbana Sostenible en municipios (PMUS), Planes de Transporte de Trabajadores (PTT), Estudios de implantación de bicicletas.

Agua

Planes de hidroeficiencia, Auditorías de hidroeficiencia, Sistemas de abastecimiento de agua, Depuración de aguas residuales, Reutilización de aguas, Capacitación Técnica.

Residuos

Redacción de Programas de Gestión de Residuos, Redacción de Programas de Prevención de Residuos, Informes de situación de la producción y gestión de residuos, Gestión de trámites administrativos.

Estudios de viabilidad de energías renovables

Estudios de cogeneración y biomasa a nivel provincial. Estudios de viabilidad de solar térmica, fotovoltaica y biomasa.

Persona de Contacto: Javier Martínez Calahorra
Director General

Ámbito Geográfico: España
Europa
Latinoamérica

Áreas de Actuación: Eficiencia Energética
Sostenibilidad
Soluciones Energéticas
Ecoinnovación
Smart Cities
Formación

Sede: Parque Científico-Tecnológico GEOLIT
C/ Sierra Morena, Manzana 11. Edificio CTSA 1. Planta
1, Despacho 29. 23620 Mengibar (Jaén). Tfno.: +34 953
37 30 01. Fax: +34 953 37 30 19. [info@marweningenie-
ria.com](mailto:info@marweningenieria.com).

www.marweningenieria.com

Smart Cities

Smart Mobility, Smart People, Smart Governance, Smart
Green, Smart Energy

Formación

Campañas de Educación Energética, Sensibilización
Ambiental. Formación técnica en eficiencia energética y
EE.RR.

Proyectos de oficina técnica

Licencias de apertura, tramitación administrativa de
plantas industriales e instalaciones de EE.RR.

I+D+i

Desarrollo de software de indicadores energéticos,
huella ecológica, movilidad y GIS

Proyectos internacionales

Estudios de Eficiencia Energética y Acciones Formati-
vas Energéticas y Ambientales.



CREARA MARWEN SERVICIOS ENERGÉTICOS, es una empresa participada de GRUPO MARWEN CALSAN S.L que ofrece una gestión energética moderna, convirtiéndose en el gestor energético de su organización, de forma que pueda emplear sus recursos en aquellas tareas que generan valor a su organización.

El interés por crear una empresa especializada en la gestión energética (municipal, empresarial, pública, privada, etc.) ha hecho que se unan dos importantes empresas con intereses comunes: Marwen Ingeniería, una empresa de servicios avanzados de Ingeniería comprometida con la Calidad y el respeto Ambiental y Creara, una empresa de servicios de consultoría e ingeniería líder en el campo del ahorro y la eficiencia energética.

Persona de Contacto: Javier Martínez
Director

Ámbito Geográfico: España

Áreas de Actuación: Empresa de Servicios Energéticos
Sistema de Gestión Energética

Sede: C/ Monte Esquinza, nº 26, 6º
Izq.
28010 MADRID
info@creamarwen.com

www.creamarwen.com

Empresa de servicios energéticos

Creara Marwen ofrece el servicio de ESE a organizaciones del ámbito público y privado. A edificios de uso administrativo, deportivo o sanitario, o instalaciones de alumbrado público o de uso industrial.

Sistema de gestión energética

Asesoría para el diseño e implantación de Sistemas de Gestión Energética, de acuerdo a la norma ISO 50001, para aquellas organizaciones que deseen mejorar la eficiencia energética de sus procesos de forma sistemática, incrementar el uso de energías renovables o excedentes, y proyectar a la sociedad en general y a los clientes o usuarios, la imagen de organización innovadora y socialmente responsable.



Consultoría especializada en diseñar, desarrollar e implementar servicios avanzados a empresas e instituciones basados en la innovación y las nuevas tecnologías.

Segunda Línea Principal de GRUPO MARWEN CALSAN, **ITCONSULTORA** es el resultado de la unión de dos líneas de negocio que mantenían segregada la actividad de la empresa.

Persona de Contacto: José Manuel Martínez
Director General

Ámbito Geográfico: España

Áreas de Actuación: Desarrollo Empresarial
Innovación y
Nuevas Tecnologías
Formación
Mentoring

Sede: Parque Científico-Tecnológico GEOLIT
C/ Sierra Morena, Manzana 11. Edificio CTSA 1. Planta 1, Despacho 29. 23620 Mengibar (Jaén). Tfno.: +34 953 37 30 01. Fax: +34 953 37 30 19. info@itconsultora.com

www.itconsultora.com

Servicios prestados

Desarrollo empresarial

Plan de Negocio, Inicio de Negocio, Emprendimiento, Gestión de Ayudas, Diagnóstico empresarial, Plan Estratégico, Sistema Lean Manufacturing, Protección de Datos, Plan de Marketing, Imagen Corporativa, Sistemas de Gestión, Plan de internacionalización, Calificación de Contratistas, Reducción de Costes, Plan de Higiene.

Innovación y nuevas tecnologías

Diagnóstico de Innovación, Diseño de Software, Desarrollo de Apps Web, Comercio Electrónico, Multimedia, Posicionamiento SEO-SEM, Facturación Digital, Gestión Documental.

Formación

Formación online, Formación a distancia, Talleres técnicos.

Mentoring

Asesoramiento en las áreas directivas de organización y dirección de las empresas que presentan dificultades, para la realización y puesta en marcha de mejoras.





Consultora de Empleo cuyo principal objetivo es la búsqueda de los mejores perfiles para incorporarlos al mercado laboral.

Empresa participada. **IEAN** es una compañía que ofrece servicios de consultoría en materia de EMPLEO, siendo su principal actividad la búsqueda de los mejores perfiles para su posterior incorporación al mercado laboral, además de proporcionar formación especializada y de calidad para el desarrollo profesional de las personas.

Persona de Contacto: Carmen Liébana Pamos
Directora

Ámbito Geográfico: España

Áreas de Actuación: Agencia de Empleo
Programa de Prácticas
Formación
Igualdad
Apoyo al emprendedor
Mentoring Empresarial

Sede: Parque Científico-Tecnológico GEOLIT
C/ Sierra Morena, Manzana 11. Edificio CTSA 1. Planta 1, Despacho 29. 23620 Mengibar (Jaén). Tfno.: +34 953 37 30 01. Fax: +34 953 37 30 19. info@iean.es

www.iean.es

Servicios prestados

Agencia de empleo

Intermediación laboral para empresas: Análisis de las aptitudes de los/as potenciales trabajadores/as, proceso de selección personalizado, selección de aquellos/as más adecuados/as. Orientación, Asesoramiento, Prospección e Intermediación laboral para demandantes de empleo: Actuaciones de orientación, información profesional y selección de personal.

Programa de prácticas

Incorporación de los alumnos y alumnas de nuestra formación a empresas a través de un convenio de cooperación educativa

Formación

Cursos modalidad presencial, Cursos modalidad online y a distancia, Formación Profesional Ocupacional, Colaboración A3e.

Igualdad

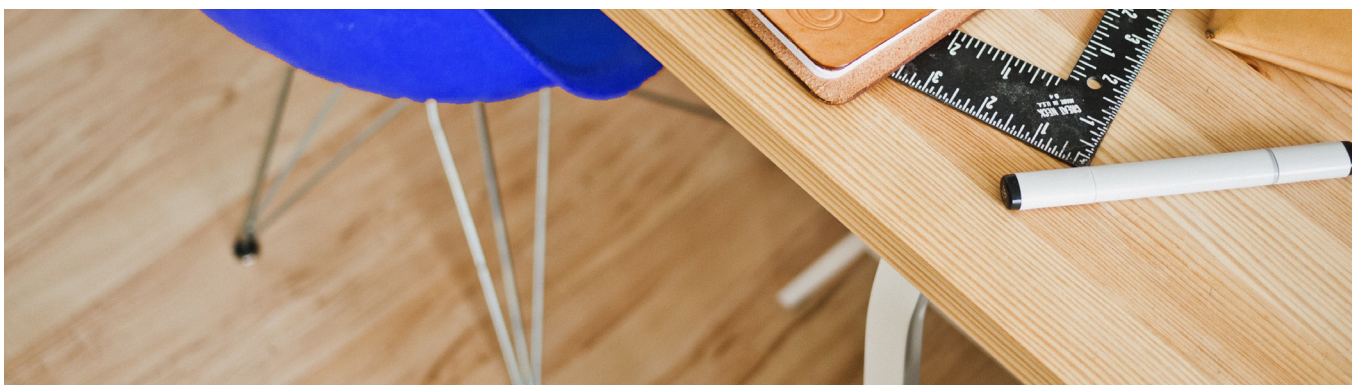
Planes de Igualdad de Oportunidades para las Empresas, Planes Municipales de Igualdad de Oportunidades, Actividades de Sensibilización sobre Género, Igualdad y Coeducación

Apoyo al emprendedor

Fomentar la cultura emprendedora existente en el sector empresarial, prestando asesoramiento en todos los aspectos relacionados con la creación de una empresa.

Mentoring empresarial

Solucionar el problema del fracaso empresarial que ataca al 80% de los emprendedores españoles durante los tres primeros años de vida de sus empresas.



Mantenimiento integral

Pekal Mantenimiento Integral, S.L. es una empresa participada de GRUPO MARWEN CALSAN, que nace para dar el servicio de Instalaciones y Mantenimiento a nivel Industrial

Persona de Contacto: José María Espejo
Coordinador

Ámbito Geográfico: España

Áreas de Actuación: Instalaciones y Mantenimiento Integral

Sede: Prolongación C/ Mancha Real, Parcela 75 Polígono Industrial "Los Olivares" 23009 JAÉN coordinador@pekal.es

www.pekal.es

Servicios prestados

Instalaciones y mantenimiento

Sistema de Climatización, Sistemas de Frío Industrial, Sistemas de Refrigeración, Sistemas de Calderas de Gasoil, Biomasa, Electricidad, Grupo Electrógenos, SAI, Fontanería, Gas, Estación de regulación y medida de gas y agua.

Trabajos de

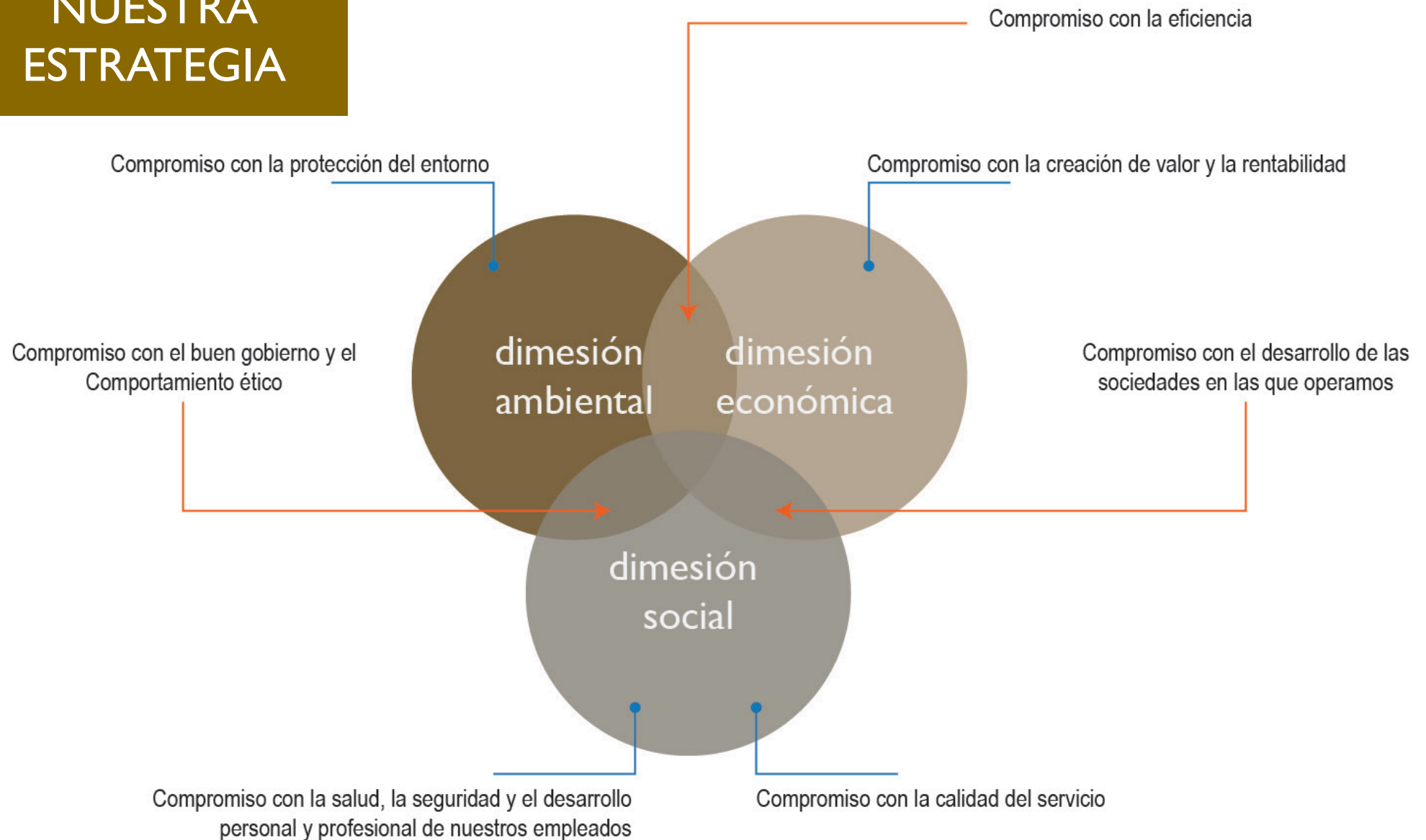
Limpieza, Higienización, Pintura, Carpintería Metálica, Cristalería, Cerrajería, Albañilería.

Otros servicios

Oficina Técnica, Servicios de información, Medio Ambiente, Consultorías Energéticas



2. LA SOSTENIBILIDAD: NÚCLEO DE NUESTRA ESTRATEGIA



2.1 Política de Responsabilidad Social Corporativa

En la política de **GRUPO MARWEN CALSAN** siempre ha sido parte fundamental el apoyo y compromiso con la sostenibilidad, convirtiéndola en una herramienta creadora de confianza entre los grupos de interés. Como parte de esta estrategia, elaboramos cada año éste informe de sostenibilidad siempre conforme a los criterios de la Guía G4 de Global Reporting Initiative, intentando plasmar de forma verídica y fiable nuestro compromiso ya mencionado con la sostenibilidad.



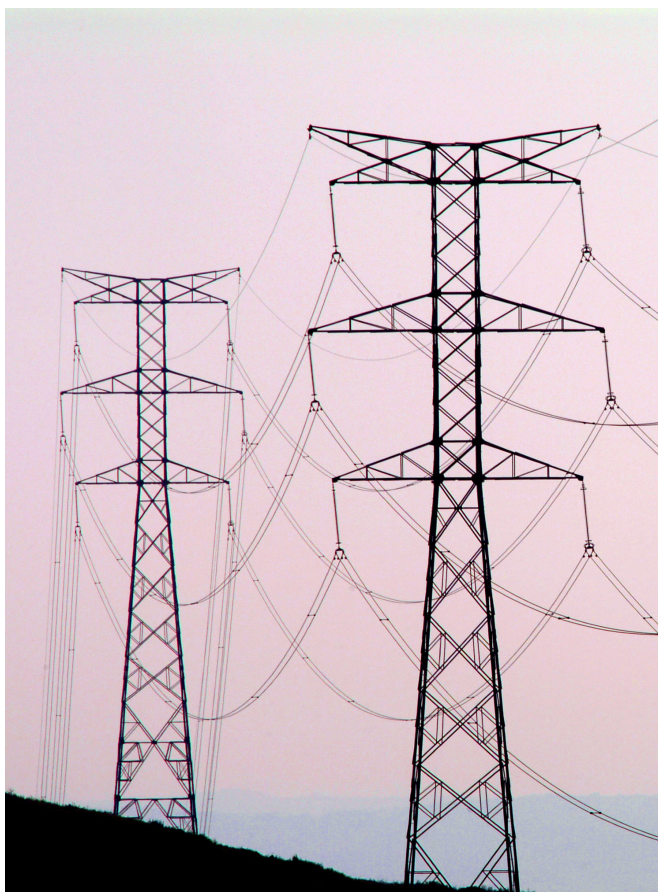
2.2 Comité de Responsabilidad Social Corporativa

Este Comité tiene el objetivo de, por un lado, coordinar y desarrollar todo lo que actualmente está realizando **GRUPO MARWEN CALSAN** en materia de Responsabilidad Social, y por otro, establecer nuevas líneas de trabajo que supongan una mejora continua. El Comité de Responsabilidad Social Corporativa está integrado de forma transversal en la Dirección de la compañía y está integrado por Cristina Carrillo Pulido, directora de Estrategia y Responsabilidad Social Empresarial, José Manuel Martínez Castillo, como Vicepresidente de Grupo Marwen Calsan, Manuel Berrios Díaz, responsable de Comunicación y Sistemas de Gestión y Elena Medina Quesada, coordinadora de IEAN.



2.3 Pacto Mundial de Naciones Unidas

Ya es el cuarto año consecutivo en el que GRUPO MARWEN CALSAN está adherido al Pacto Mundial de las Naciones Unidas, corroborando la transparencia y compromiso en materia de sostenibilidad, transmitiendo la información de forma veraz, cumpliendo siempre con los diez objetivos primordiales que conlleva este pacto.



Principio 1

Las empresas y los Derechos Humanos.



Principio 2

Vulneración de los Derechos Humanos.



Principio 3

Las empresas y la libertad de asociación.



Principio 4

Las empresas y el trabajo forzoso y coacción.



Principio 5

Erradicación del trabajo infantil.



Principio 6

La discriminación en el empleo.



Principio 7

Las empresas y el medio ambiente.



Principio 8

Iniciativas para el respeto medioambiental.



Principio 9

Difusión de tecnologías ecológicas.



Principio 10

Las empresas y la corrupción la extorsión y el soborno.



3. LA COMUNICACIÓN: UNA HERRAMIENTA PARA EL ÉXITO

3.1 Redes Sociales



Facebook

www.facebook.com/GrupoMarwen



Twitter

<https://twitter.com/grupomarwen>



Linkedin

<https://www.linkedin.com/company/grupo-marwen-calsan>



Canal MarwenDigital

<https://www.youtube.com/user/MarwenDIGITAL>

3.2 Portal web

En GRUPO MARWEN CALSAN nos preocupamos por la transparencia e imagen que obtienen nuestros grupos de interés y la sociedad en general acerca de nuestra organización. Consecuentemente, intentamos mantener lo mas actualizado posible nuestra web corporativa, para que el entorno personal que nos rodea, y también nuestros propios trabajadores/as, puedan conocer toda información relevante o novedosa acerca de nuestro grupo. En nuestra web, se pueden encontrar toda información acerca de los servicios ofertados, noticias en tiempo real que incumben a la empresa o estar informados de las actuaciones en materia de RSC, en las que se incluye la posibilidad de descargar nuestras Memorias de Sostenibilidad.



3.3 Grupo Marwen Calsan en la prensa

Medio de comunicación	Titular	Fecha año 2015
DIARIO JAEN	I Torneo Solidario “Amigos contra el hambre”	28 de Febrero
WEB: ENERGYNEWS http://ow.ly/NML8300yZD9	Un municipio de Jaén coloca luces led en el alumbrado público y ahorra 20.000 euros anuales	11 de Marzo
WEB: BEENERGY http://ow.ly/IDrq300yZM3		16 de Marzo
WEB: ESEFICIENCIA http://ow.ly/FtSB300z06n	El Concello de Santiago de Compostela contrata a Marwen Ingenieria para mejorar la eficiencia energética de sus edificios municipales	9 de junio
WEB: A3NEWS http://ow.ly/9kM3300z0uk		11 de Junio
WEB: CONSTRUIBLE http://ow.ly/Ukvc300z0Dq		22 de Junio
WEB: ENERGIADÉHOY http://ow.ly/fgaN300z15a	Campañas de “Sonrisas Solidarias” para la República Centroafricana	9 de Noviembre
WEB: PERIÓDICO IDEAL http://ow.ly/iqwy300z1cc		21 de Noviembre
WEB: HORAJAEN http://ow.ly/4Ulf300z1IO	Grupo Marwen Calsan dona 500kg de ropa usada a Cáritas	23 de Noviembre
WEB:INTEREMPRESAS http://ow.ly/Zexy300z1rQ		24 de Noviembre
WEB:PERIODICODELTALENTO http://ow.ly/KwQa300z1Bd		24 de Noviembre

4. EL ESFUERZO, UN CAMINO HACIA EL ÉXITO



4.1 Principales hitos 2015

Mantener el compromiso con la sostenibilidad. Continuamos prestando nuestros servicios bajo las directrices de los sistemas de gestión en ISO 9001:2008, en ISO 14001:2004 y en ISO 50001:2011 de Gestión Energética.

Continuar con nuestro apoyo a los Principios del Pacto Mundial. En 2015, GRUPO MARWEN CALSAN ratificó su compromiso enviando su cuarto informe de progreso.

Investigar en las grandes cuestiones que afectan a los/as ciudadanos/as europeos/as. Dentro de Marwen Ingeniería, empresa central del Grupo Marwen Calsan, se ha creado el departamento de Smart Cities en el cuál tras una ardua tarea de investigación se han diseñado servicios SMART fundamentalmente en eficiencia energética, movilidad urbana, medio ambiente, gestión de infraestructuras, edificios públicos, seguridad, gobierno y ciudadanía

Aumentar la cifra global de facturación del Grupo. En este año se ha producido un incremento del 3,3% de facturación, siendo éste superior al que hubo en el año 2014

Proceso de internacionalización. Nuestro proceso de expansión sigue su curso gracias a nuestras nuevas localizaciones en países como Guatemala o Paraguay.

Impulsar la formación, capacitación y desarrollo profesional de nuestro equipo. Nuestra organización le da una importancia vital a la formación de nuestro personal, es por ello por lo que en 2015 se ha seguido incentivando y promoviendo acciones formativas para su propio desarrollo personal y profesional dentro de la organización, llegando a las 450 horas totales de formación, lo que supone cerca de 40 horas por cada empleado/a.

Aumentar y consolidar la actividad socio-deportiva de Club Deportivo Marwen. Al igual que en los últimos años, el CD Marwen ha incrementado sus socios participantes, en este caso en 12, llegando en el año 2015 a los 94 socios.

4.2 Retos de futuro

GRUPO MARWEN CALSAN es una compañía que mira al futuro y busca soluciones inteligentes para desarrollar propuestas realistas ante los retos de un entorno en continua evolución. Es por este motivo por el que ésta Compañía quiere **adoptar un papel protagonista en respondiendo a las necesidades sociales y ambientales** a los que se enfrenta nuestra sociedad, promoviendo un modelo energético más sostenible y eficiente.

Queremos **seguir ampliando nuestra presencia en los mercados internacionales**, principalmente en Sudamérica, donde ya disponemos de un gran grupo de profesionales en países como Colombia, Chile o México, entre otros. Hay que mencionar también que es nuestra intención avanzar hacia países de otros continentes como África, un continente con un potencial enorme en fuentes de energías renovables siendo una gran oportunidad para nuestra empresa.

También queremos **mantener nuestro compromiso con el Programa Marco “Horizonte 2020” (H2020)**, un programa que financia proyectos de investigación e innovación, integrando todas las fases desde la generación del conocimiento hasta las actividades más próximas al mercado como innovación social, investigación básica o desarrollo de tecnologías.

GRUPO MARWEN CALSAN se marca como un importante objetivo a cumplir a lo largo del 2016, el de **posicionarse en el ámbito de la Ecoinnovación y Smart Cities**, aumentando las cuotas de mercado de estos departamentos así como la inversión.

Además, es intención de la Compañía la de trabajar de forma conjunta con diferentes asociaciones para **potenciar el desarrollo socioeconómico** de las áreas geográficas más vulnerables en las que opera.

Por último, pretendemos trabajar concienzudamente en un **Plan de Reducción de la Huella de Carbono** para conseguir reducciones significativas de la misma en años venideros.



5. NUESTROS GRUPOS DE INTERÉS

5.1 Materialidad

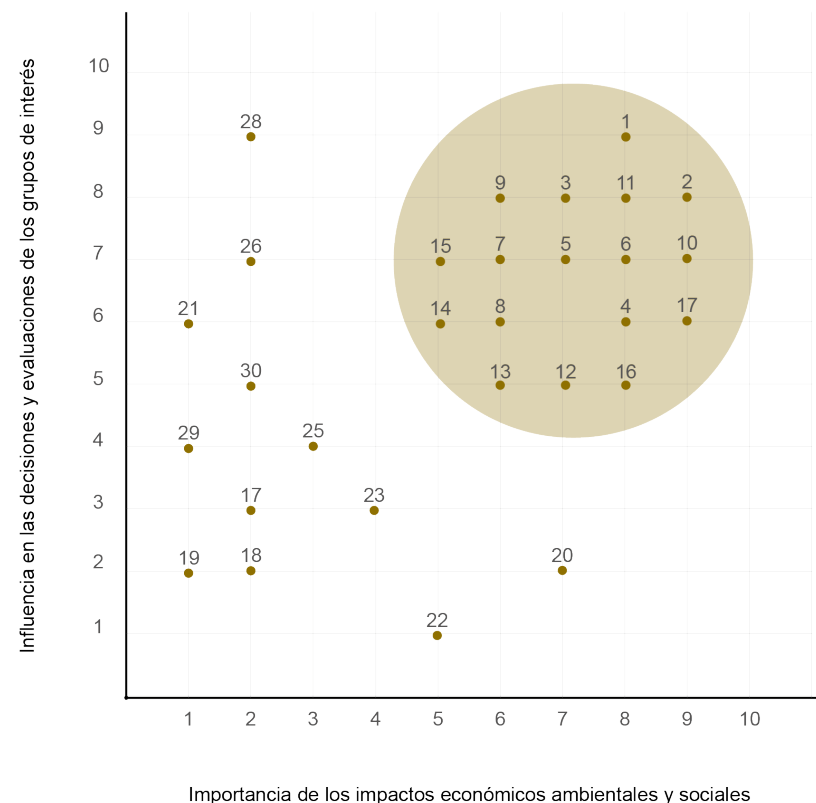
Los aspectos identificados en la presente Memoria de Sostenibilidad proceden de un amplio proceso de participación de los grupos de interés, mejorado de la memoria anterior fechada en 2014, y cumplen los requisitos de materialidad suficientes para ser incorporados en este informe. Este análisis se repite anualmente, periodicidad decidida para la memoria. Además, nuestra organización ha llevado a cabo un análisis de materialidad propio, con la finalidad de identificar los aspectos específicos de interés relacionados con la actividad de la Compañía, los cuales se han elaborado conforme a cuatro aspectos fundamentales

IDENTIFICACIÓN: Análisis de aquellos aspectos que afectan al modelo de negocio e identificación de los asuntos relevantes para la Compañía.

REVISIÓN: Revisión por parte de la dirección de la matriz de materialidad.

PRIORIZACIÓN: Presentación de los asuntos relevantes a los diferentes grupos de interés, para establecer una valoración de su importancia en los impactos económicos, ambientales y sociales.

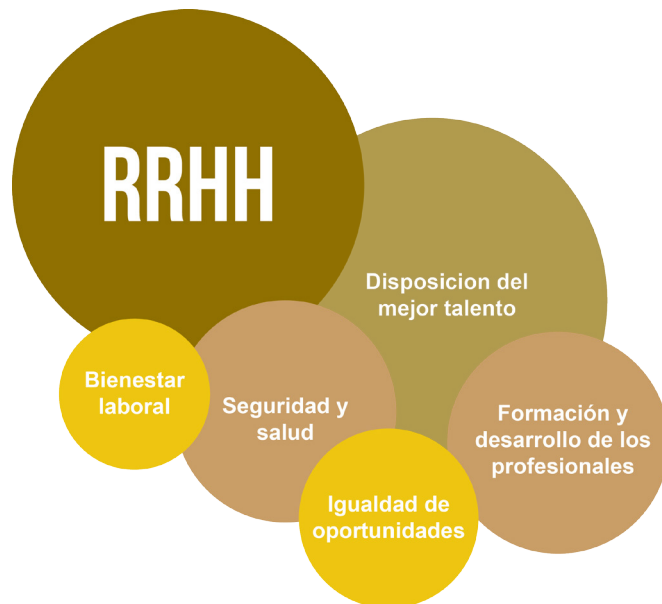
VALIDACIÓN: Verificar el resultado de la matriz obtenida para asegurarnos que refleja fielmente cuales son los asuntos relevantes de nuestra Compañía.



- | | |
|--|---|
| 1. Emisiones de Gases de Efecto Invernadero | 17. Desarrollo del Capital Humano |
| 2. Volumen de facturación y crecimiento económico | 18. Cambios en hábitos de consumo |
| 3. Nuevas contrataciones | 19. Consumo de agua |
| 4. Distinción de salario entre hombres y mujeres | 20. Bienestar animal |
| 5. Consumo de energía interno | 21. Modelo de logística interna |
| 6. Calidad, salud y seguridad del servicio | 22. Seguridad y salud de proveedores |
| 7. Promedio horas de capacitación del personal | 23. Volatilidad de los precios de las materias primas |
| 8. Composición Órgano de Gobierno | 24. Prácticas de compra responsable |
| 9. Código de Conducta y prácticas responsables | 25. Protección de la biodiversidad |
| 10. Relación y satisfacción del cliente | 26. Cambios regulatorios |
| 11. Atracción y retención del talento | 27. Desempeño laboral con riesgos elevados de enfermedad |
| 12. Diálogo y compromiso con los grupos de interés | 28. Ayudas económicas otorgadas por AA.PP |
| 13. Acción social y desarrollo de la comunidad local | 29. Tipo y tasas de lesiones, absentismo o enfermedad profesional |
| 14. Gestión de la diversidad | 30. Centros de trabajo con efectos negativos en las comunidades locales |
| 15. Gestión de residuos | |
| 16. Expansión en nuevos mercados y mercados emergentes | |

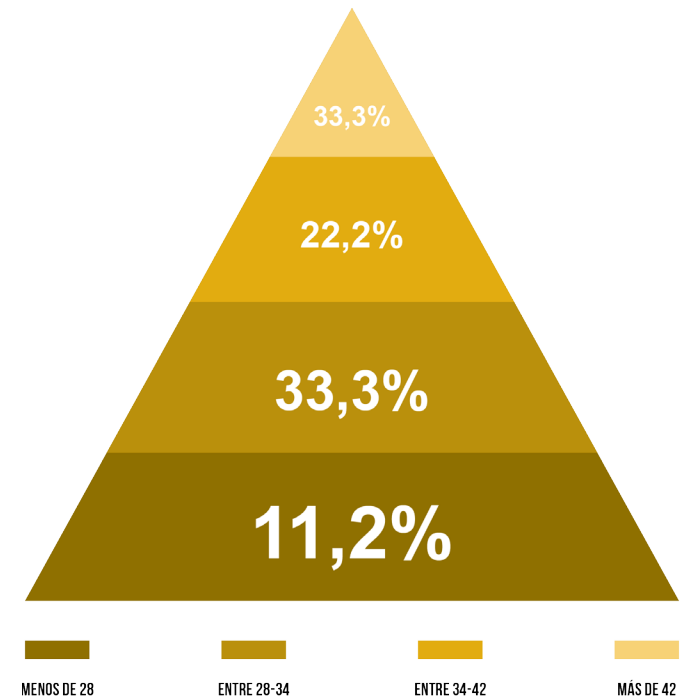
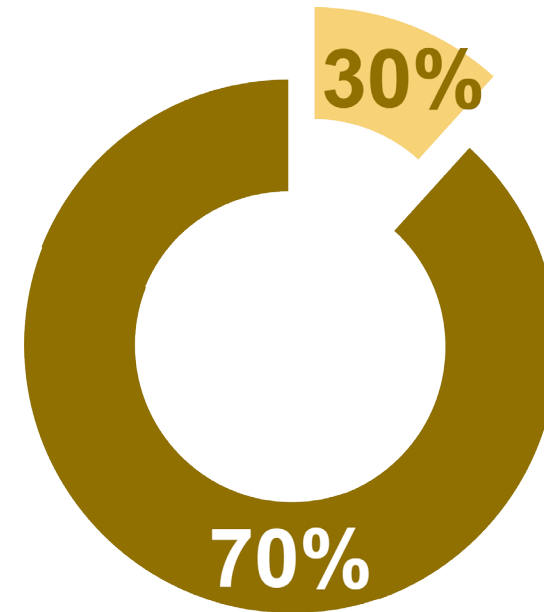
5.2 El equipo humano, nuestro motor

El equipo Humano de GRUPO MARWEN CALSAN constituye su activo más importante, considerando a las personas el valor central. Nuestra compañía posee una cultura corporativa interiorizada basada en el compañerismo, el trabajo en equipo, la ilusión y el esfuerzo. Esta plantilla, motor que impulsa y hace grande nuestra empresa, está compuesta por 12 personas, que componen un equipo multidisciplinar capaz de solventar cualquier tipo de inconveniente.



MUJERES

HOMBRES



5.2.1 Código ético de conducta

Nuestra compañía posee su propio código de conducta interno, en el cual se recogen todos los valores, compromisos y buena práctica que deben ser aplicados por todo el personal que conforma la empresa, siendo requisito indispensable para la ética de nuestra actividad. En este código se recogen medidas referentes a:

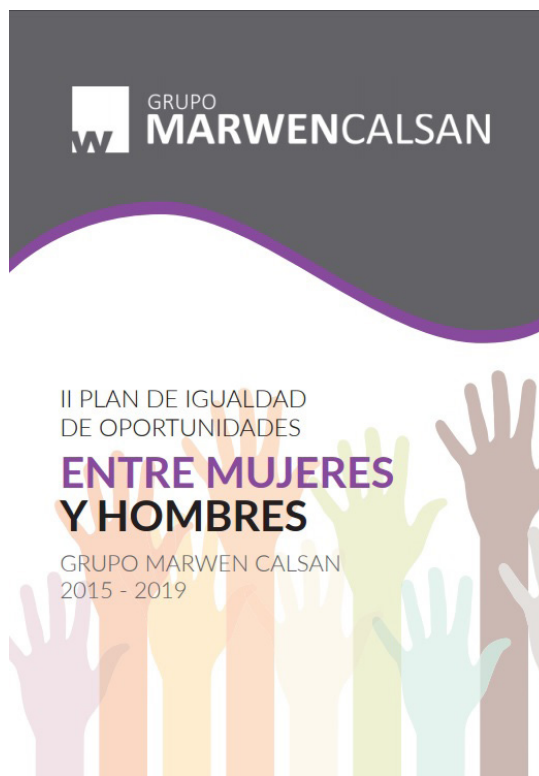
- Ningún tipo de discriminación, sea por razones de sexo, raza, religión, discapacidad, edad o pertenencia a territorio o nación es tolerado.
- Respeto máximo entre los miembros de nuestra plantilla y toda persona que tenga algún tipo de influencia en nuestra empresa.
- Garantía de cumplimiento de todos los derechos laborales, individuales y colectivos, así como una justa remuneración en consecuencia a su puesto y funciones a realizar.
- Tener un buen ambiente laboral, dotando un espacio seguro y saludable para que nuestros empleados y empleadas puedan realizar su actividad de la mejor forma posible.
- Cumplimiento obligatorio de toda legislación referente a medio ambiente, promoviendo un mayor respeto por nuestro entorno a favor de la sostenibilidad.
- Los empleados/as de GRUPO MARWEN CALSAN hacen propio el compromiso de colaborar en la erradicación de cualquier forma de corrupción, extorsión o soborno.
- Fomentar y facilitar la formación integral en cada puesto de trabajo (laboral, calidad, seguridad, medio ambiente, etc.) la formación profesional continua de todos sus miembros.
- Proporcionar a todos los miembros de su organización la información puntual, completa, clara y comprensible acerca de la empresa, su puesto de trabajo, funciones o cualquier otra incidencia que pueda afectar a la plantilla.
- Propiciar la participación de los trabajadores/as en las tomas de decisiones y en la aportación de ideas y sugerencias, que serán beneficiosas para la mejora continua de la Organización.



5.2.2 II Plan de Igualdad

GRUPO MARWEN CALSAN publicó en 2015 su II PLAN DE IGUALDAD, con el objetivo de seguir siendo un ejemplo a seguir en materia de igualdad, e intentando ofrecer las mismas oportunidades de empleo, formación y promoción a sus trabajadores/. Nuestra política establece la integración de la igualdad y la diversidad como piezas centrales en el conjunto de las actividades que desarrolla la empresa. La política, al igual que el Código Ético y El II Plan de Igualdad, refleja el compromiso de Grupo Marwen Calsan con la igualdad de oportunidades, de promoción, el respeto a la diversidad y la erradicación de cualquier tipo de discriminación o acoso.

Además, como muestra de apoyo en esta materia y en contra de la violencia de género, GRUPO MARWEN CALSAN celebra cada año el Día Internacional de la Mujer trabajadora, realizando como cada año un acto conmemorativo celebrado en el Parque Científico y Tecnológico GEOLIT, donde se ubica la Compañía.



5.2.3 Escuchando la opinión de las personas

GRUPO MARWEN CALSAN dispone de varias herramientas que facilita el tránsito de información en la empresa, consiguiendo una comunicación directa e inmediata entre todos los departamentos, bien sea para quejas o sugerencias, o también para cualquier consulta acerca de los medios materiales o técnicos de la organización.

➤ **BUZÓN DEL EMPLEADO/A.** Cualquier empleado puede comunicarse de manera efectiva con el Director de Recursos Humanos, principalmente para temas de capacitación o formación.

➤ **BUZÓN DE SUGERENCIAS.** Da la oportunidad a nuestro personal de exponer aquellos aspectos que consideren adecuados o no, que posteriormente serán medibles en la encuesta de Clima laboral, proponiendo iniciativas y sugerencias o también quejas para su posterior solución. Un ejemplo es el establecimiento a solicitud de los empleados/as de jornada intensiva en el mes de Julio.

➤ **INTRANET.** Con esta herramienta realizamos la gestión y control de la compañía. Es una plataforma virtual donde tienen acceso todas y cada una de las personas que conforman nuestra plantilla. A través de ella se puede estar al día de todo lo acontecido en la compañía, en la sección de noticias, o también la solicitud de permisos y vacaciones, formación o pedidos de material.



5.2.4 Preocupados por el clima laboral

Como ya es tradición en GRUPO MARWEN CALSAN, y como resultado por la preocupación y compromiso que la compañía tiene con su personal, cada año se realiza a los miembros de la plantilla la encuesta de Clima Laboral, donde se plasma que opinión tienen nuestros trabajadores y trabajadoras tanto de la organización, como de la forma en la que esta influye en su capacidad de desempeño. El objetivo no es otro que encontrar aquellas deficiencias detectadas por nuestros empleados/as para intentar mejorarlos, y por ende, obtener un buen clima en el trabajo.



Aspectos generales

1. Salgo del trabajo sintiéndome satisfecho de lo que he hecho.	4.36
2. Me gusta mi trabajo.	4.18
3. Valoro a mi empresa como un lugar muy bueno para trabajar.	4.45
4. Recomendaría a un amigo que trabaje en mi organización.	4.55
CONDICIONES DE TRABAJO	
5. Las condiciones físicas de mi puesto de trabajo (iluminación, temperatura, ventilación, espacio, volumen de ruidos, etc.) son las idóneas.	4.36
6. Cuento con el equipo necesario para ejecutar mi trabajo.	4.45
FORMACIÓN	
7. Considero que necesito capacitación en algún área de mi interés y que forma parte importante de mi desarrollo.	3.73
8. Considero que mis compañeros necesitan capacitación en ciertas áreas importantes para este trabajo.	3.36
9. En mi opinión, la formación recibida es adecuada	4.18
LIDERAZGO	
10. Hay evidencia de que el responsable me apoya utilizando mis ideas o propuestas para mejorar el trabajo.	4.45
11. Me siento satisfecho con la forma de trabajar de mi responsable.	4.45
12. Mi responsable me comunica efectivamente las políticas y forma de trabajo de mi área.	4.45
13. Considero que mi responsable es flexible y justo antes las peticiones o apoyo que solicito.	4.73
MI TRABAJO	
14. Tengo definidas claramente las funciones de mi puesto y mis límites de responsabilidades.	4.27
15. Tengo las competencias que el puesto requiere.	4.64
16. Tengo la flexibilidad de cómo hacer mi trabajo siempre y cuando llegue a los mejores resultados.	4.64
17. La carga de trabajo habitual es la adecuada.	3.55
18. Mis capacidades son aprovechadas de la forma más provechosa posible	4.00
ORGANIZACIÓN	
17. Comprendo los objetivos del departamento en el que trabajo.	4.64
19. Estoy de acuerdo cómo se está gestionando mi departamento respecto a las metas que tiene encomendadas.	4.09
20. Me siento comprometido para alcanzar las metas establecidas.	4.82
21. Existe reconocimiento de Dirección para el personal por sus esfuerzos y aportaciones al logro de los objetivos y metas de la organización.	4.18
22. Soy responsable del material que utilizo.	4.55
23. Considero suficiente la remuneración que percibo acorde con la responsabilidad y funciones que desarrollo en la organización	2.82

RELACIONES INTERPERSONALES	
24. Las relaciones interpersonales son cordiales y abiertas:	
a. Entre los miembros de mi equipo de trabajo o departamento.	4.75
b. Entre los miembros de mi organización.	4.45
c. Con mi responsable.	4.73
25. Conozco las responsabilidades y funciones de:	
a. Mis compañeros de trabajo.	4.36
b. Mi jefe directo.	4.45
c. Del personal de otros departamentos.	3.82
26. Hay evidencia de que la falta de conocimiento sobre las funciones del personal de algún departamento ha provocado quedar mal con los clientes.	2.73
27. Recibo "en forma oportuna" la información que requiero para mi trabajo.	4.27
INFORME GENERAL Año 2015: 8.46 (sobre 10)	

Para **GRUPO MARWEN CALSAN**, la gestión de la diversidad es un compromiso corporativo con la intención de integrar en la empresa personal laboral con diferentes perfiles sin ningún tipo de distinción o discriminación, intentando crear una cultura que haga coincidir los valores y preferencias de la compañía con las prioridades de sus empleados/as. Además, intentamos fomentar un clima que optimice la eficacia del proceso empresarial a través de la inclusión de todas las personas, estableciendo acciones para propiciar la innovación a través de acciones que dinamicen la interacción entre trabajadores de diferentes cultura, raza o religión.

5.2.5 Gestión de la diversidad

Para GRUPO MARWEN CALSAN, la gestión de la diversidad es un compromiso corporativo con la intención de integrar en la empresa personal laboral con diferentes perfiles sin ningún tipo de distinción o discriminación, intentando crear una cultura que haga coincidir los valores y preferencias de la compañía con las prioridades de sus empleados/as. Además, intentamos fomentar un clima que optimice la eficacia del proceso empresarial a través de la inclusión de todas las personas, estableciendo acciones para propiciar la innovación a través de acciones que dinamicen la interacción entre trabajadores de diferentes cultura, raza o religión.



5.3 Clientes

ADMINISTRACIÓN PÚBLICA

INDUSTRIAS

COOPERATIVAS

COMUNIDAD DE PROPIETARIOS

ASOCIACIONES

EMPRESAS DE SERVICIOS Y COMERCIO

PERSONAS FÍSICAS

5.3.1 Apostamos por la calidad

GRUPO MARWEN CALSAN ofrece servicios personalizados, para obtener el máximo grado de satisfacción en sus servicios, adaptándose a la tipología de cliente, así como también a las distintas situaciones que puedan afectar a nuestros servicios, intentando solventarlas eficientemente para lograr nuestro objetivo final. De esta forma podemos ampliar las diferentes líneas de actividad en las que podemos actuar, y también la presencia de nuestra organización en los mercados de eficiencia energética, medio ambiente y sostenibilidad.

GRUPO MARWEN CALSAN lleva a cabo sus actividades bajo los parámetros de la norma ISO 9001:2008 de Sistemas de Gestión de la Calidad, en la cual está certificada.



5.3.2 La satisfacción de clientes, nuestra prioridad

GRUPO MARWEN CALSAN se preocupa por el nivel de aceptación de sus servicios ante los clientes, por lo cual realiza cada año una evaluación de su desempeño a través de encuestas y análisis de satisfacción. De esta forma logra conocer de primera mano todos los aspectos a mejorar en opinión de los clientes, siendo una herramienta relevante y de gran importancia para la toma de decisiones que afecten a la organización. Los datos referentes al año 2015 han sido:

8.875	• Profesionalidad del personal técnico
8.975	• Rapidez y eficacia en la ejecución del servicio
9	• Cumplimiento de los plazos de entrega
8.95	• Ante los problemas aporta soluciones rápidas que responden a sus necesidades
9.05	• El producto se ajusta a su especificación
9.075	• Relación Calidad / Precio
9.425	• Grado de recomendación de nuestros servicios
9.235	• Valoración de nuestros servicios en comparación con los ofertados por otras compañías
9.125	• Satisfacción global con respecto a GRUPO MARWEN CALSAN S.L.



5.4 Proveedores

Cuidar la relación con los proveedores es crucial para garantizar los compromisos éticos adquiridos por el Grupo MARWEN CALSAN. Por esta razón, nuestra organización tiene establecido un nexo de unión fuerte con sus proveedores para obtener un beneficio conjunto, garantizando el éxito y obteniendo una alta calidad y eficiencia. Además, la Compañía exige a sus proveedores que sean socialmente responsables con el medio ambiente, haciéndolos de esta forma partícipes de nuestro compromiso e intentando compartir valores sostenibles.

5.4.1 Sistema de compras verdes

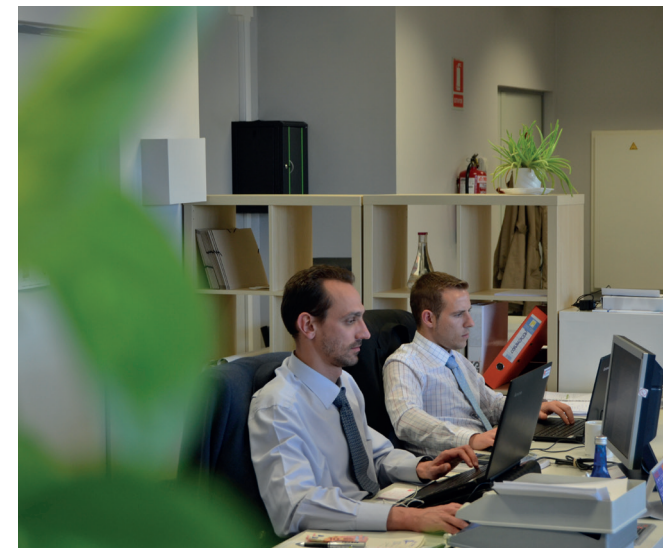
La adopción del Sistema de Compras Verdes ha supuesto un valor añadido en GRUPO MARWEN CALSAN. Nuestra empresa sigue el procedimiento de elección del proveedor responsable, comprando de forma inteligente y responsable, intentando disminuir el impacto ambiental que éstos puedan provocar debido a actividades en las que nos podamos ver afectados a través de iniciativas concretas tales como:

- Elección, en igualdad total de condiciones, del proveedor más cercano a nuestra sede para minimizar las emisiones a nuestro entorno.
- Elección de productos que ofrecen información sobre su origen o manipulación
- Trabajar con proveedores que informen a la sociedad sobre su huella de carbono corporativa.

5.5 Administración Pública

Las administraciones públicas son un actor fundamental en el cambio hacia la sostenibilidad, tanto el impulso de normativas, campañas de sensibilización, etc. como por su condición de ente ejemplarizante en su gestión sostenible. GRUPO MARWEN CALSAN intenta motivar y colaborar con iniciativas institucionales y sectoriales, con el fin de potenciar y promover una mejora continua en los procesos y actividades, tanto de los/as ciudadanos/as como de las Administraciones públicas.

GRUPO MARWEN CALSAN tiene como uno de sus objetivos la difusión de los valores y principios de la sostenibilidad entre la población, las entidades privadas y también las administraciones públicas, para de esta forma ser todos partícipes de un entorno más sostenible.





5.6 Instituciones y organismos sociales

GRUPO MARWEN CALSAN contribuye al progreso y desarrollo de la sociedad mediante el apoyo y la realización de iniciativas que ofrezcan ayuda y bienestar a las personas y sus familias.

En este sentido, ideamos e impulsamos campañas solidarias como es el caso de “SONRISAS DE COLORES”, fruto de la colaboración entre Grupo Marwen Calsan y Fundación Bangassou. Esta campaña se centró en la recogida de material escolar (folios, rotuladores, gomas, cuadernos, ceras de colores, etc.) y material deportivo (pelotas, combas, equipaciones completas, etc.) y contó con una gran acogida en el seno de la provincia de Jaén.

Además, fomentamos la vida saludable y el trabajo en equipo, mediante nuestro CLUB DEPORTIVO MARWEN, en la que promovemos actividades deportivas, integrando a diferentes sectores de la sociedad y a nuestra propia plantilla, realizando diversas actividades.

CARRERA DE SAN ANTON 2015
(16/01/2015)



I TORNEO "AMIGOS CONTRA EL HAMBRE" (28/02/2015)



CARRERA DE LA SALUD
(19/04/2015)



CAMPEONATOS KIN BALL MAR-TOS 2015 (16/05/2015)



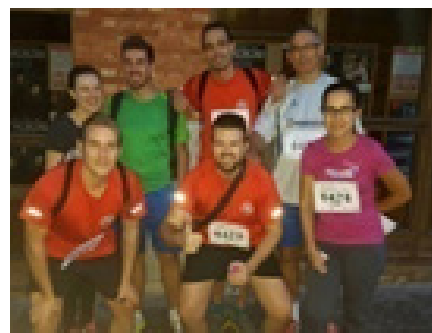
RUTA SENDERISMO
23/05/2015)



DEPORTE AL AIRE LIBRE(PUEN-TING, RAFTING) (18/06/2015)



JAEN GENUINO
(12/09/2015)



PAINTBALL
(10/10/2015)



MEDIA MARATON
(25/10/2015)



CONVIVENCIA CASTILLO DE SANTA CATALINA (12/12/2015)



6. DIMENSIÓN ECONÓMICA, AMBIENTAL Y SOCIAL

6.1 Dimensión económica

En 2015, GRUPO MARWEN CALSAN ha conseguido aumentar la cifra de negocios con respecto al año anterior. Con esto, completa con éxito la fase de posicionamiento, como una de las empresas más potentes a nivel nacional en el ámbito de la sostenibilidad y eficiencia energética. La estrategia se centra ahora en fortalecer esta posición, manteniendo una presencia selectiva en los proyectos más rentables .

Indicadores Económicos		2015	2014	2013	2012
GRI					
1. G4-EC1	Cifra de negocios (€)	672.408,34	639.236,95	736.700,28	652.403,45
2. G4-EC1	Total Activo (€)	329.382,28	397.548,53	398.364,99	371.446,40
3. G4-EC1	Beneficios (€)	5.243,39	9.097,93	11.868,84	17.184,44
4. G4-EC1	Fondos propios (€)	173.724,00	169.614,23	146.715,26	127.559,08



6.2 Dimensión ambiental

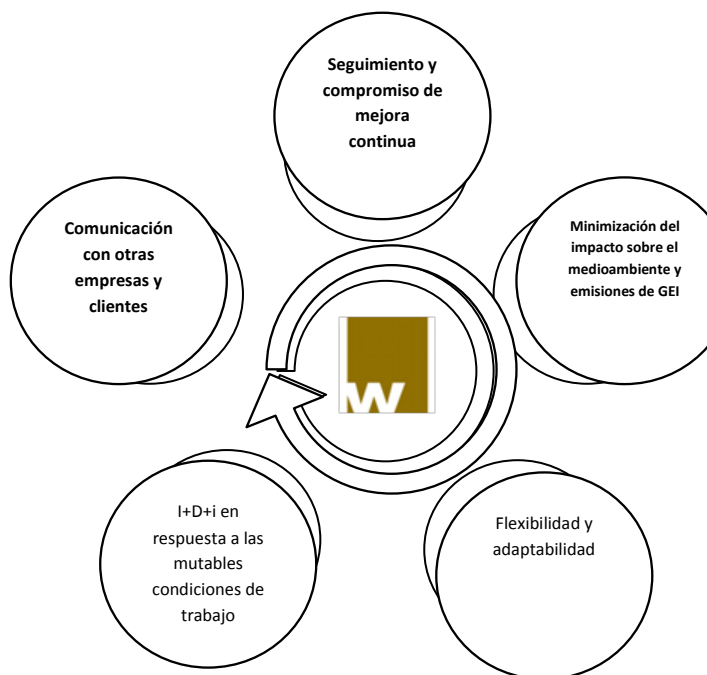
GRUPO MARWEN CALSAN, como empresa especializada en sostenibilidad y gestión eficiente de la energía y los recursos, tiene un compromiso firme con la gestión de los aspectos ambientales de manera adecuada a su sistema certificado ISO 14.001, siendo sus trabajadores y trabajadoras conscientes de la relevancia del respeto al medioambiente y la problemática actual derivada del consumo excesivo de recursos no renovables y el proceso de calentamiento global.

GRUPO MARWEN CALSAN cuenta con la certificación en la ISO 14.001 Sistemas de Gestión Ambiental y en ISO 50001 Sistemas de Gestión de la Energía acreditada por SGS fomentándose, además, entre los/as trabajadores/as programas de ahorro en consumo de recursos, concienciación ambiental y promoviendo iniciativas de índole medioambiental, como por ejemplo:

Minimización del consumo de papel y reutilización del mismo

Gestión adecuada de residuos propios de la dinámica de trabajo de una oficina, como tóneres, envases, etc.

GRUPO MARWEN CALSAN ha obtenido, el sello Calculo del Registro de Huella de Carbono, promovido por MAGRAMA a través de la Oficina Española de Cambio Climático (OECC) para el año 2.014 y alcances 1+2, adquiriendo el compromiso de actualizar dicho sello de forma anual

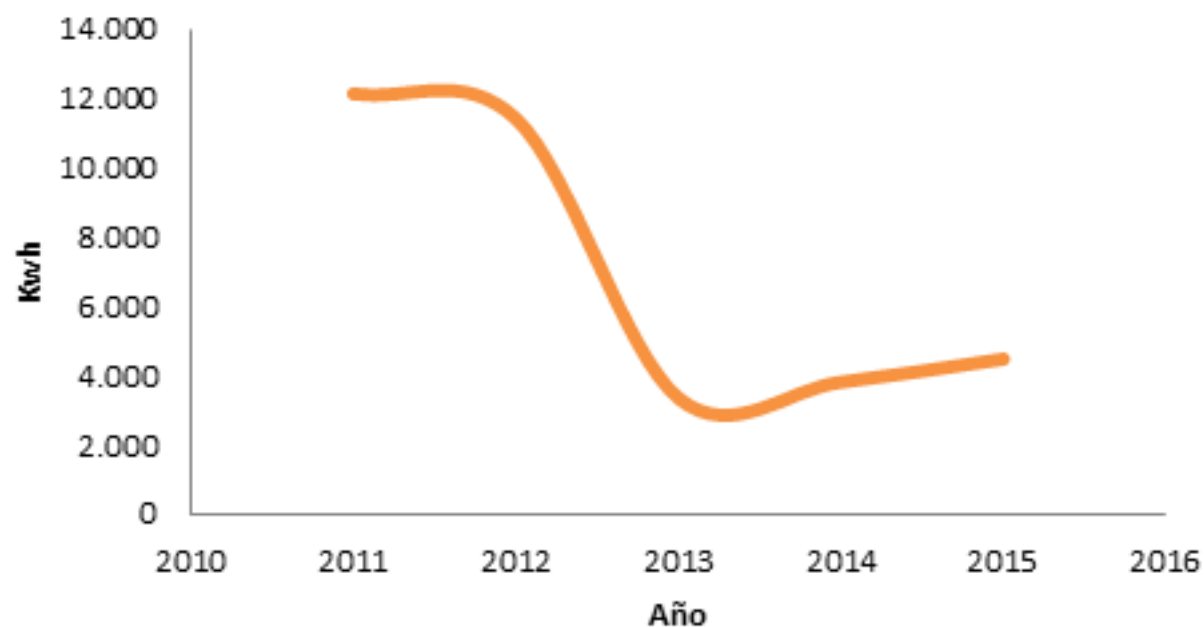


6.2.I Principales indicadores medioambientales

G4-EN1

Energía		2015	2014	2013	2012	2011	Mejoras
	Consumo total de energía eléctrica kWh/año	4.486	3.818	3.354	11.426	12.148	<ul style="list-style-type: none"> • Sensibilización a todo el personal sobre el uso • Responsable de la energía eléctrica • Definición de Responsabilidades de apagado de equipos e instalaciones • Suspensión de equipos informáticos en periodos de más de 1 hora • Regletas en todos los equipos informáticos
	Consumo medio de energía eléctrica por persona kWh/ año persona	373,83	318,17	223,6	714,125	867,71	

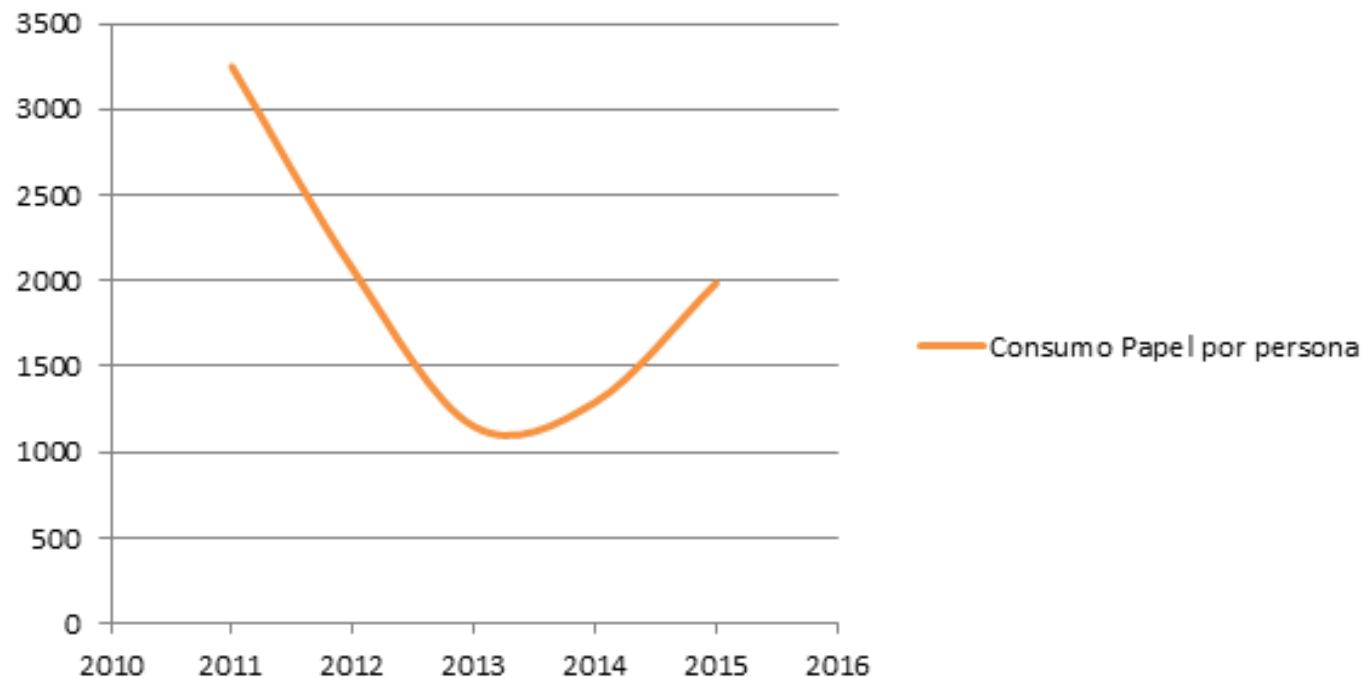
Evolución del consumo eléctrico



G4-EN3

		2015	2014	2013	2012	2011	Mejoras
Papel	Consumo de papel A4 (nº folios)	24.000	15.500	17.500	33.000	45.500	<ul style="list-style-type: none"> • Sensibilización del personal para el fomento de la impresión necesaria • Evitar impresiones innecesarias • Mantenimiento de fondos documentales exclusivamente en formato electrónico • Utilizar papel impreso por una cara para escribir o imprimir en sucio
	Consumo medio de papel/persona (folios/persona)	1986,75	1.291,67	1.150	2.065,50	3.250	

Consumo Papel por persona



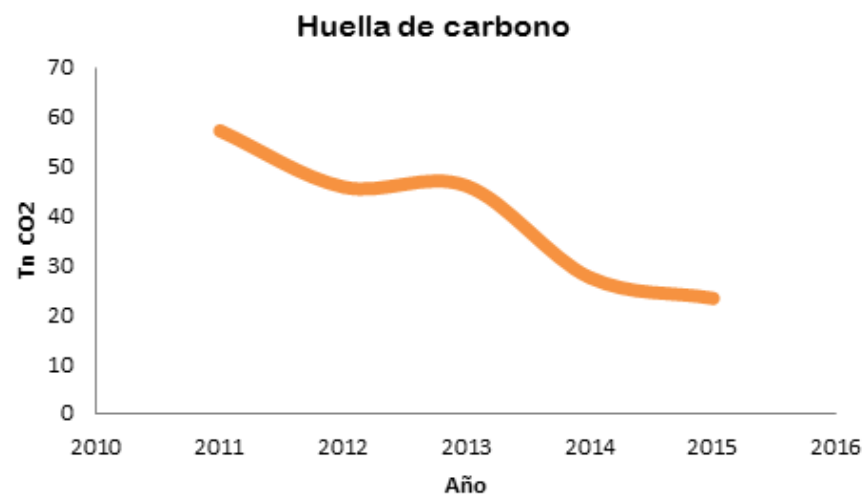
G4-EN23

Reciclaje		Mejoras
	Papel	<ul style="list-style-type: none">• Ubicación de contenedores intermedios en las áreas de Trabajo• Sensibilización para el fomento de la separación del papel• Campaña de concienciación de disminución del uso de papel
	Envases	<ul style="list-style-type: none">• Ubicación de contenedores intermedios en las áreas de trabajo.• Sensibilización para la correcta segregación de envases.

6.2.2 Huella de Carbono

G4-EN1

		2015	2014	2013	2012	2011
Emisiones directas o de alcance 1	Consumo de combustibles Transporte Tn CO2	17,840	15,386	12,511	13,411	17,065
Emisiones indirectas o de alcance 2	Consumo de energía eléctrica Tn CO2	1,525	1,332	3,576	3,99	3,61
Otras emisiones o de alcance 3	Viajes de negocios Desplazamiento de trabajadores al centro de trabajo Consumo de material de oficina Tn CO2	13,567	10,804	30,001	28,459	36,573
TOTAL		32,932	27,522	46,088	45,860	57,248



6.3 Dimensión social

GRUPO MARWEN CALSAN en su apuesta por la sostenibilidad, desea seguir siendo una compañía comprometida con la sociedad y el entorno que le rodea. Además, la seguridad y el bienestar de nuestros empleados y empleadas es un aspecto prioritario, promoviendo iniciativas que contribuye a la reducción de accidentes y al fomento de una cultura de Salud y Seguridad Laboral.



6.3.1 Principales indicadores sociales

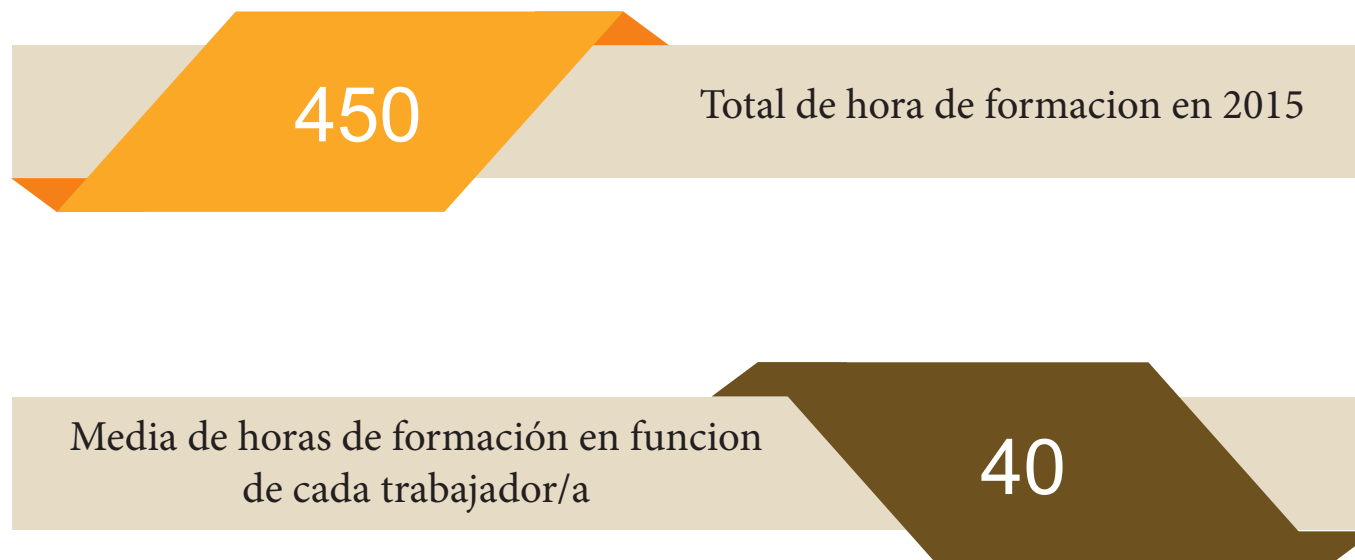
		2015	2014	2013	2012
Nº trabajadores y trabajadoras en plantilla (diciembre)		12	12	14	16
Contratos	Indefinidos a tiempo completo	55,55%	41,67%	42,86%	31,25%
	Temporales a tiempo completo	33,33%	25%	21,43%	31,25%
	Temporales a tiempo parcial	0%	33,33%	35,71%	37,5%
Prestaciones sociales	Gratificaciones e incentivos	SI	SI	SI	SI
	Jornada intensiva en meses de verano	SI	SI	SI	SI
	Zona Común de cafetería y cocina	SI	SI	SI	SI
Horas de formación (Por persona)		40	60	45	40
Sistema de gestión de prevención de riesgos laborales		SI	SI	SI	SI
Igualdad	Mujeres empleadas	30%	50%	50%	43,75%
	Mujeres Comité de Dirección	33,33%	33,33%	50%	42,86%
Colaboración con ONG		SI	SI	SI	SI
RS	Ley de Protección de Datos	SI	SI	SI	SI
	Adaptación Código Ético del Grupo	SI	SI	SI	SI

6.3.2 Retención del talento

Grupo Marwen Calsan se esfuerza en crear el entorno propicio para atraer, gestionar, motivar desarrollar y sobre todo retener a los mejores profesionales. Para ello, desarrollamos distintas herramientas y acciones que facilitan la movilidad dentro de la organización, consolidando una mentalidad de orientación a resultados y maximización de beneficios. Las diferentes políticas de recursos humanos favorecen la retención del talento dentro de la Organización, provocando que la empresa siga contando con grandes profesionales año tras año en cada uno de los sectores de eficiencia energética, sostenibilidad y energías renovables.



6.3.3 Formación



la formación de las personas que conforman nuestro equipo profesional es una prioridad para maximizar el conocimiento, persiguiendo la obtención de un mayor rendimiento y eficacia del personal en el desarrollo de sus funciones, y por ende, en el funcionamiento de la empresa. Además, se pretende adaptar el perfil de nuestros/as empleados/as a los retos que se plantea la organización, tanto nacionales como internacionales, dando la posibilidad a nuestra plantilla de realizar la formación tanto presencialmente como online, con el objetivo de facilitar el enriquecimiento del conocimiento y ser más competitivos y competitivas.

➤ Apoyo a la formación de los jóvenes

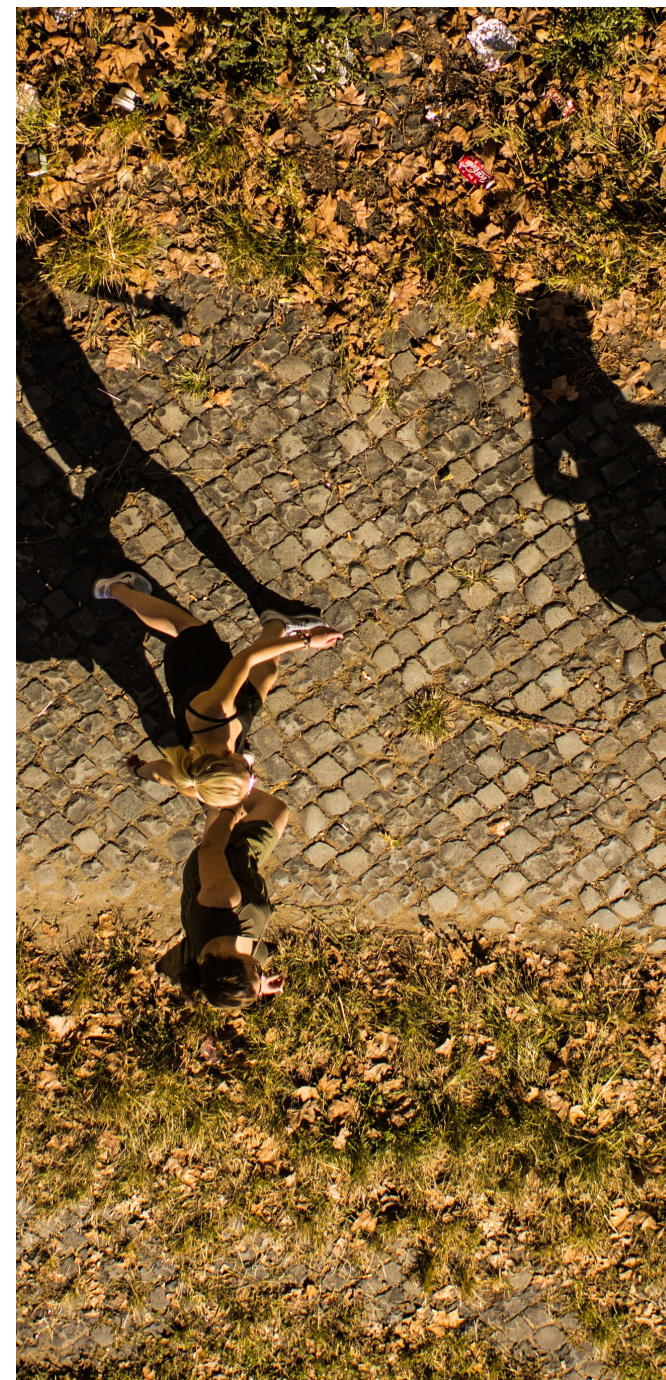
Adicionalmente, nuestra organización potencia el acceso de los jóvenes al mundo laboral. En concreto, GRUPO MARWEN CALSAN ha firmado convenios de cooperación educativa con la Universidad de Jaén, el Banco Santander y varios institutos de la provincia. Además, la empresa ha obtenido el sello de empresa adherida a la ESTRATEGIA DE EMPRENDIMIENTO Y EMPLEO JOVEN, enmarcado dentro de la Estrategia Española de Responsabilidad Social de las Empresas que promueve el Ministerio de Empleo y Seguridad Social.

Esta estrategia pretende impulsar medidas dirigidas a reducir el desempleo juvenil, enfocadas a las necesidades reales del mercado y favoreciendo acciones de formación. En este contexto, nuestra Compañía integra en su política la atracción del mejor talento, promoviendo el acceso de los jóvenes al mercado laboral, llegando a participar 15 jóvenes durante el año 2015, suponiendo más de 3900 horas de formación y contribución al desempeño de la organización.



15 Jóvenes

3900 Horas



7. ANEXOS

➤ Nivel de aplicación

Esta Memoria de Sostenibilidad cumple con la conformidad esencial porque mediante ella, GRUPO MARWEN CALSAN divulga información general sobre el enfoque de gestión de los aspectos materiales identificados, además de que para cada uno de ellos describe al menos un indicador básico específico.



Anexo I: Correlación entre contenidos e indicadores GRI

► Indicadores básicos generales

Indicadores GRI	Apartado de la memoria de sostenibilidad	Páginas
ESTRATEGIA Y ANÁLISIS		
G4-1. Declaración del presidente	0. Carta del presidente	1
G4-2. Descripción de los principales impactos	4.1 Principales hitos 2015	18
PERFIL DE LA ORGANIZACIÓN		
G4-3. Nombre de la organización	1. Grupo Marwen Calsan de un vistazo	6
G4-4. Principales productos y servicios	1. Grupo Marwen Calsan de un vistazo	6
G4-5. Localización de la sede principal	1. Grupo Marwen Calsan de un vistazo	8
G4-6. Países en los que opera la organización	1. Grupo Marwen Calsan de un vistazo	4
G4-7. Naturaleza de la propiedad y forma jurídica	1. Grupo Marwen Calsan de un vistazo	6
G4-8. Naturaleza de los mercados y a los que sirve	1. Grupo Marwen Calsan de un vistazo	4
G4-9. Magnitud de la organización	1. Grupo Marwen Calsan de un vistazo	6
G4-10. Estructura operativa de la organización por empleados	5. Nuestros grupos de interés	21
G4-11. Porcentaje de empleados cubiertos por convenios colectivos	NO APLICA	
G4-12. Cadena de suministro	NO APLICA	
G4-13. Cambios significativos de la organización	0. Carta del presidente	1
PARTICIPACIÓN EN ACCIONES EXTERNAS		
G4-14. Descripción de cómo la organización ha adoptado un planteamiento o principio de precaución	2. La sostenibilidad: núcleo de nuestra estrategia	14

G4-15. Principios o programas sociales, ambientales y económicos desarrollados externamente	6.3 Dimensión social	38
G4-16. Principales asociaciones a las que pertenece	5.6 Instituciones y organismos sociales	30
ASPECTOS MATERIALES Y COBERTURAS		
G4-17. Estados financieros	6.1 Dimensión económica	32
G4-18. Proceso de definición del contenido de la memoria	5.1 Materialidad	20
G4-19. Aspectos materiales	5.1 Materialidad	20
G4-20. Cobertura de los aspectos materiales dentro de la organización. Indicar la existencia de limitaciones del alcance o cobertura de la memoria	5.1 Materialidad	20
G4-21. Cobertura de los aspectos materiales fuera de la organización.	5.1 Materialidad	20
G4-22. Descripción del efecto que puede tener la reexpresión de memorias anteriores	NO APLICA	
G4-23. Cambios significativos relativos a periodos anteriores	4.2 Retos del futuro	19
PARTICIPACIÓN DE LOS GRUPOS DE INTERÉS		
G4-24. Relación de los grupos de interés que la organización ha incluido	5.1 Materialidad	20
G4-25. Base para la identificación y selección de grupos de interés con los que la organización se compromete	5.1 Materialidad	20
G4-26. Enfoques adoptados para la inclusión de los grupos de interés, incluidas la frecuencia de su participación por tipos y categoría de grupos de interés	5.1 Materialidad	20
G4-27. Principales preocupaciones y aspectos de interés que hayan surgido a través de la participación de los grupos de interés y la forma en la que ha respondido la organización a los mismos en la elaboración de la memoria	3. La comunicación: una herramienta para el éxito	16

PERFIL DE LA MEMORIA		
G4-28. Periodo que cubre la memoria	0. Carta del presidente	1
G4-29. Fecha de la memoria anterior más reciente	5.1 Materialidad	20
G4-30. Ciclo de presentación de la memoria	5.1 Materialidad	20
G4-31. Punto de contacto para cuestiones relativas a la memoria o su contenido	1.6 Nuestro Grupo	8
ÍNDICE DE GRI		
G4-32. Tabla que indica los contenidos básicos de la memoria	Anexo 1	43
VERIFICACIÓN		
G4-33. Política y práctica actual en relación con la solicitud de verificación externa de la memoria	NO APLICA	
GOBIERNO		
LA ESTRUCTURA DE GOBIERNO Y SU COMPOSICIÓN		
G4-34. La estructura de gobierno de la organización	1.4 Organigrama	3
G4-39. Ha de indicarse si la persona que preside el órgano superior de gobierno ocupa también un puesto ejecutivo	1.4 Organigrama	3
G4-38. Cuando la organización tenga estructura directiva unitaria, se indicará el número de miembros del máximo órgano de gobierno que sean independientes o no ejecutivos	1.4 Organigrama	3
G4-49. Mecanismos de los accionistas y empleados para comunicar recomendaciones o indicaciones al máximo órgano de gobierno	5.2 El equipo humano	23
G4-51. Vínculo entre la retribución de los miembros del máximo órgano de gobierno y el desempeño de la organización	1.4 Organigrama	3
G4-41. Procedimientos implantados para evitar conflictos de intereses en el máximo órgano de gobierno.	5.2 El equipo humano	22

G4-43. Procedimiento de determinación de la capacitación y experiencia exigible a los miembros del máximo órgano de gobierno para poder guiar la estrategia de la organización en los aspectos sociales, ambientales y económicos.	NO APLICA	
G4-42. Procedimientos del máximo órgano de gobierno para supervisar la identificación y gestión, por parte de la organización, del desempeño económico, ambiental y social.	0. Carta del presidente	1
G4-44. Procedimientos para evaluar el desempeño propio del máximo órgano de gobierno, en especial con respecto al desempeño económico, ambiental y social	NO APLICA	
ÉTICA E INTEGRIDAD		
G4-56. Declaración de Misión y Valores desarrollada internamente para el desempeño económico, ambiental y social	1. Grupo Marwen Calsan de un vistazo	2

➤ Indicadores básicos específicos

Indicadores GRI	Apartado de la memoria de sostenibilidad	Páginas
CATEGORÍA: ECONOMÍA		
G4-EC1. Valor económico directo generado y distribuido, incluyendo ingresos, costes de explotación, retribución a empleados, donaciones y otras inversiones en la comunidad, beneficios no distribuidos y pagos a proveedores de capital y a gobiernos	6.1 Dimensión económica	32
CATEGORÍA: MEDIO AMBIENTE		
G4-EN1. Materiales utilizados, por peso o volumen	6.2 Dimensión ambiental	34
G4-EN2. Consumo directo de energía desglosado por fuentes primarias	6.2 Dimensión ambiental	34
G4-EN16. Emisiones indirectas de gases de efecto invernadero al generar energía (alcance 2)	6.2 Dimensión ambiental	34
G4-EN23. Peso total de los residuos, según tipo y método de tratamiento	6.2 Dimensión ambiental	36
CATEGORÍA: DESEMPEÑO SOCIAL, PRÁCTICAS LABORALES Y TRABAJO DIGNO		
G4-LA1. Desglose del colectivo de trabajadores por tipo de empleo, por contrato, por región y por sexo.	6.3 Dimensión social	39
G4-LA2. Número total de empleados y tasa de nuevas contrataciones y rotación media de empleados, desglosados por grupos de edad, sexo y región	6.3 Dimensión social	39
G4-LA9. Promedio de horas de capacitación anuales por empleado, desglosado por sexo y por categoría laboral	6.3 Dimensión social	39
G4-LA12. Composición de los órganos de gobierno y desglose de la plantilla por categoría profesional, sexo, edad, pertenencia a minorías y otros indicadores de diversidad.	6.3 Dimensión social	39
G4-LA13. Composición de los órganos de gobierno corporativo y plantilla, desglosado por categoría de empleado, sexo, grupo de edad, pertenencia a minorías y otros indicadores de diversidad	6.3 Dimensión social	39

Anexo 2: Tabla de correlación con el Pacto Mundial

Grupo MarwenCalsan se ha unido a la iniciativa internacional Global Compact (Pacto Mundial) propuesta por las Naciones Unidas. Acogerse al Pacto Mundial es una decisión voluntaria, en la cual las empresas se comprometen a alinear sus estrategias y operaciones con diez principios universalmente aceptados en cuatro parcelas diferentes: derechos humanos, normas laborales, medio ambiente y anti-corrupción.

Aspectos	Principios del Pacto Mundial	Indicadores GRI
Derechos humanos	Principio 1. Las empresas y los Derechos Humanos. La Declaración Universal de Derechos Humanos pide a todas las personas y a todos los órganos de la sociedad –incluidas las empresas– que protejan y promuevan los derechos humanos.	LA13
	Principio 2. Vulneración de los Derechos Humanos. Las empresas deben asegurarse de que sus empresas no son cómplices en la vulneración de los derechos humanos.	G4-14
Derechos laborales	Principio 3. Las empresas y la libertad de asociación. Las empresas deben apoyar la libertad de asociación y la valoración efectiva del derecho a la negociación colectiva.	G4-14
	Principio 4. Las empresas y el trabajo forzoso y coacción. Las empresas deben apoyar la eliminación de toda forma de trabajo forzoso o realizado bajo coacción.	G4-14
	Principio 5. Erradicación del trabajo infantil. Adopción de medidas de prevención, de tratamiento y erradicación de trabajo infantil.	G4-14
	Principio 6. La discriminación en el empleo. Poner fin a la discriminación laboral que se produce al momento de acceder y en el desempeño del puesto de trabajo.	LA2 LA13 G4-10
Medio ambiente	Principio 7. Las empresas y el medio ambiente. Las empresas deberán mantener un enfoque preventivo que favorezca el medio ambiente.	EN1 EN2
	Principio 8. Iniciativas para el respeto medioambiental. Las empresas deben fomentar las iniciativas que promuevan una mayor responsabilidad ambiental.	EN1 EN2 EN23
	Principio 9. Difusión de tecnologías ecológicas. Favorecer el desarrollo y la difusión de la tecnología respetuosa con el medio ambiente.	EN2
Lucha contra la corrupción	Principio 10. Las empresas y la corrupción, la extorsión y el soborno. Las empresas deben trabajar contra la corrupción en todas sus formas, incluidas extorsión y soborno.	G4-14

Aspectos	Principios del Pacto Mundial	Indicadores GRI
Derechos humanos	Principio 1. <i>Las empresas y los Derechos Humanos.</i> La Declaración Universal de Derechos Humanos pide a todas las personas y a todos los órganos de la sociedad –incluidas las empresas– que protejan y promuevan los derechos humanos.	LA13
	Principio 2. <i>Vulneración de los Derechos Humanos.</i> Las empresas deben asegurarse de que sus empresas no son cómplices en la vulneración de los derechos humanos.	G4-14
Derechos laborales	Principio 3. <i>Las empresas y la libertad de asociación.</i> Las empresas deben apoyar la libertad de asociación y la valoración efectiva del derecho a la negociación colectiva.	G4-14
	Principio 4. <i>Las empresas y el trabajo forzoso y coacción.</i> Las empresas deben apoyar la eliminación de toda forma de trabajo forzoso o realizado bajo coacción.	G4-14
	Principio 5. <i>Erradicación del trabajo infantil.</i> Adopción de medidas de prevención, de tratamiento y erradicación de trabajo infantil.	G4-14
	Principio 6. <i>La discriminación en el empleo.</i> Poner fin a la discriminación laboral que se produce al momento de acceder y en el desempeño del puesto de trabajo.	LA2 LA13 G4-10
Medio ambiente	Principio 7. <i>Las empresas y el medio ambiente.</i> Las empresas deberán mantener un enfoque preventivo que favorezca el medio ambiente.	EN1 EN2
	Principio 8. <i>Iniciativas para el respeto medioambiental.</i> Las empresas deben fomentar las iniciativas que promuevan una mayor responsabilidad ambiental.	EN1 EN2 EN23
	Principio 9. <i>Difusión de tecnologías ecológicas.</i> Favorecer el desarrollo y la difusión de la tecnología respetuosa con el medio ambiente.	EN2
Lucha contra la corrupción	Principio 10. Las empresas deben trabajar contra la corrupción en todas sus formas, incluidas extorsión y soborno.	G4-14



Satisfacer las necesidades de nuestros clientes, ofreciéndoles servicios de alta calidad y respetuosos con el medio ambiente, a nuestros empleados la posibilidad de desarrollarse profesionalmente, y todo ello maximizando la rentabilidad de la empresa.

