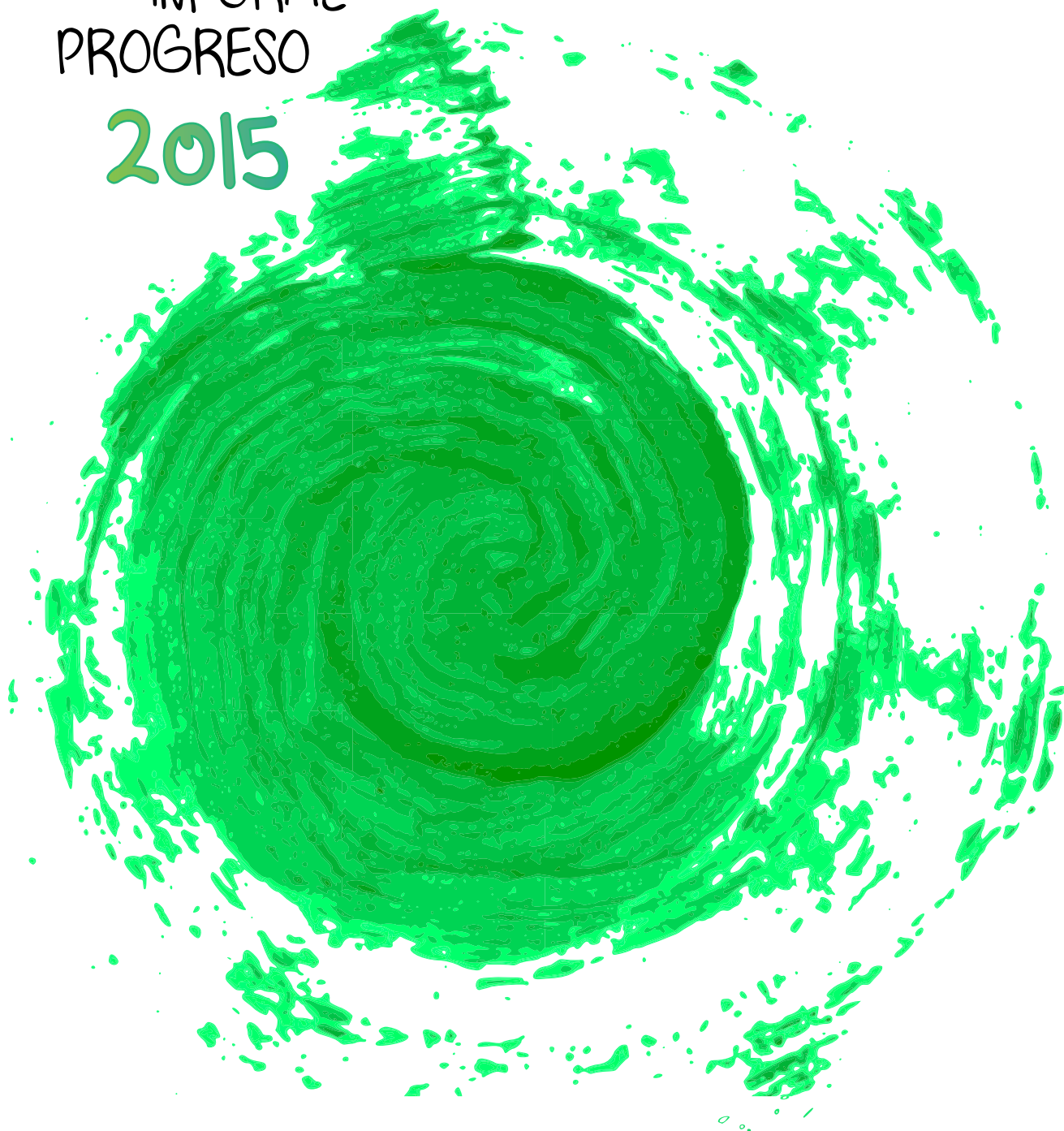


INFORME  
PROGRESO  
2015



---

**FYM**  
Italcementi Group

# INDICE

1	Las empresas deben apoyar y respetar la protección de los derechos fundamentales, reconocidos internacionalmente, dentro de su ámbito de influencia.	Pág. 4
2	Las empresas deben asegurarse de que no son cómplices en la vulneración de los derechos humanos.	Pág. 10
3	Las empresas deben apoyar la libertad de asociación y el reconocimiento efectivo del derecho a la negociación colectiva.	Pág. 16
4	Las empresas deben apoyar la eliminación de toda forma de trabajo forzoso o realizado bajo coacción.	Pág. 18
5	Las empresas deben apoyar la erradicación del trabajo infantil.	Pág. 24
6	Las empresas deben apoyar la abolición de las prácticas de discriminación en el empleo y la ocupación.	Pág. 26
7	Las empresas deberán mantener un enfoque preventivo que favorezca el medio ambiente.	Pág. 30
8	Las empresas deben fomentar las iniciativas que promuevan una mayor responsabilidad ambiental.	Pág. 36
9	Las empresas deben favorecer el desarrollo y la difusión de las tecnologías con el medio ambiente.	Pág. 44
10	Las empresas deben trabajar contra la corrupción en todas sus formas, incluidas extorsión y soborno.	Pág. 50



## DECLARACIÓN DE LA ORGANIZACIÓN

A pesar de la crisis de los últimos años, FYM-Italcementi Group siempre ha mantenido una filosofía de transparencia y responsabilidad con nuestros grupos de interés, en especial hacia nuestros empleados, clientes, comunidades locales, administraciones públicas y proveedores.

Estamos convencidos de que el Desarrollo Sostenible de una compañía debe estar basado en principios éticos y universales, por lo que defendemos un modelo de negocio basado en tres pilares básicos: crecimiento económico, protección medioambiental y contribución social, apoyando, por tanto, aquellas iniciativas que sustenten estos principios.

También durante los últimos años, FYM- Italcementi Group ha hecho un esfuerzo añadido en la implementación de procedimientos destinados a garantizar el cumplimiento de normas jurídicas y éticas que rigen el funcionamiento de la empresa a través del programa denominado "Compliance", dirigido a supervisar la eficacia de los controles internos establecidos.

Destacar en materia de Seguridad y Salud que durante 2015 hemos podido registrar un año sin accidentes en las fábricas de Añorga y Málaga, lo que significa que todos los centros de trabajo de FYM-Italcementi Group han alcanzado ya este importante hito. No obstante continuamos luchando cada año por reducir a "Cero" el número de accidentes laborales, tanto de trabajadores propios como de contrata, para lo cual fomentamos las buenas prácticas en la materia a través de nuestra cultura de Producir con Seguridad, haciendo extensivos a la sociedad nuestros logros en Prevención de Riesgos Laborales mediante nuestro programa de Seguridad Solidaria junto al Banco de Alimentos, y celebrando la Semana de la Seguridad que la hacemos coincidir con el Día Mundial de la Seguridad y la Salud en el Trabajo, entre otras actividades.

En FYM-Italcementi Group la reducción de las emisiones atmosféricas y la eficiencia energética son objetivos prioritarios de la Compañía. De hecho, durante el 2015, las fábricas de Málaga y Arrigorriaga han certificado sus Sistemas de Gestión de la Energía según la Norma Internacional ISO 50001, habiendo sido pioneros en el sector. Estas certificaciones, junto con las de los Sistemas de Gestión Ambiental, acreditan nuestro compromiso con la reducción de las emisiones de gases de efecto invernadero y el uso racional de los recursos naturales, como factores clave para la mejora continua del desempeño ambiental y energético de la empresa y de la comunidad.

Este comportamiento socialmente responsable es lo que nos motiva, año tras año, a ser receptivos con las necesidades de la sociedad y crecer como empresa de manera constructiva, lo que nos ayuda a progresar en materia de sostenibilidad.

Por tanto, seguiremos apostando por una estrategia de negocio sostenible, basado en la innovación y respeto del entorno. Renovamos el compromiso adquirido con la defensa de los Diez Principios del Pacto Mundial y confiamos en que cada vez más empresas se sigan uniendo a esta gran iniciativa.

Matteo Rozzanigo, Consejero Delegado de FYM-Italcementi Group

## Informe 2015 Pacto Mundial

Las empresas deben apoyar y respetar la protección de los derechos fundamentales reconocidos internacionalmente dentro de su ámbito de influencia

1.

*LAS EMPRESAS DEBEN APOYAR Y RESPETAR LA PROTECCIÓN DE LOS DERECHOS FUNDAMENTALES, RECONOCIDOS INTERNACIONALMENTE, DENTRO DE SU ÁMBITO DE INFLUENCIA*

Italcementi Group es uno de los mayores productores del mundo de cemento y una de las principales multinacionales de Italia. El grupo considera que la adopción de buenas prácticas de Gobierno Corporativo por parte de todos los empleados, es un pilar básico para conseguir la eficiencia, la transparencia y unos niveles óptimos de gestión y eficacia.

Este principio de actuación se materializa en la adopción de políticas, procedimientos y comportamientos que se trasladan y se adaptan a los ámbitos locales. En este sentido, FYM-Italcementi Group, filial española, hace suyos los principios recogidos en la Declaración de Valores y en otros acuerdos internacionales, que rigen la conducta de todos y cada uno de los miembros que integran la compañía.



LAS EMPRESAS DEL GRUPO INCORPORAN LA EXPERIENCIA, LOS CONOCIMIENTOS Y LA CULTURA DE 21 PAÍSES EN 4 CONTINENTES A TRAVÉS DE UNA RED INDUSTRIAL DE 42 FÁBRICAS DE CEMENTO, 103 CANTERAS, 15 CENTROS DE MOLIENDA, 6 TERMINALES, 415 PLANTAS DE HORMIGÓN Y CON UNA PLANTILLA DE CERCA DE 17.500 TRABAJADORES.

EN 2015, ITALCEMENTI GROUP REGISTRÓ UNA FACTURACIÓN DE GRUPO QUE SUPERÓ LOS 4.300 MILL. DE EUROS.



LOS COMPROMISOS DE LA COMPAÑÍA DERIVAN DE LA APLICACIÓN DE LA DECLARACIÓN DE VALORES QUE GIRA EN TORNO AL RESPETO MÁXIMO DE LOS SIGUIENTES PRINCIPIOS:

**HONESTIDAD E INTEGRIDAD**  
La honestidad, la integridad, la imparcialidad, la transparencia y el respeto mutuo son nuestras bases de actuación fundamentales. Toda la actividad de la compañía responde a un marco ético compartido que, de manera global, asienta estos valores.

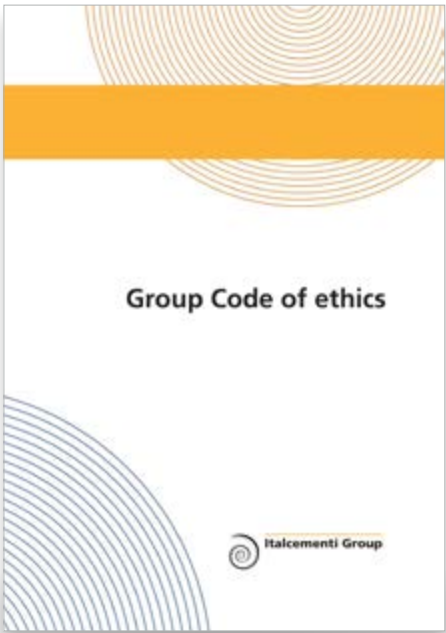
**INNOVACIÓN**  
Aplicamos la innovación como elemento de actuación estratégico, desarrollando productos y aplicaciones que responden a las necesidades actuales del mercado.

**RESPONSABILIDAD**  
El crecimiento económico de nuestra empresa se produce en línea con la responsabilidad de todo el personal.

**EFICIENCIA**  
Nuestra máxima prioridad se dirige a satisfacer las demandas de los clientes. Ofrecemos soluciones constructivas con los más altos estándares de calidad y servicios personalizados.

**DIVERSIDAD**  
Integrados en una organización global, difundimos el saber local hacia el resto del grupo, impregnándonos al mismo tiempo del conocimiento de la matriz.

En todas las empresas del grupo Italcementi se difunden activamente los valores, el código ético y los procedimientos que rigen nuestra actuación, a través de una continua labor informativa, que llega a todos y cada uno de los profesionales. El objetivo es establecer pautas de comportamiento ético en las actividades empresariales y profesionales, de acuerdo con la legislación vigente en cada una de las zonas en las que operamos.



En FYM-Italcementi Group trabajamos en la puesta en marcha de iniciativas que dan a conocer a todos los trabajadores la normativa aplicable en su actividad, poniendo a su disposición mecanismos para la solicitud de información adicional. Es un compromiso firme para que todos los profesionales tengan la información, así como los medios, que les permitan conocer y comprender las disposiciones legales en su ámbito de responsabilidad.

El respeto a los Derechos Humanos y el rechazo a cualquier tipo de conducta o práctica que atente contra la integridad de las personas, tal y como recomienda la Organización Internacional del Trabajo (OIT), es una máxima en la organización.

Rechazamos la explotación laboral de los menores y suscribimos los principios de la Declaración Universal de los Derechos Humanos y el Pacto Mundial de Naciones Unidas. Hacemos extensible el cumplimiento de este principio a todas las empresas que integran el Grupo y a los colaboradores, a través de un firme compromiso de actuación.

Otro de los valores que define la cultura del Grupo es nuestra vocación de actuar en el marco del Desarrollo Sostenible, siempre en búsqueda del equilibrio necesario entre el crecimiento económico, la protección del entorno y la responsabilidad social.

Nuestra responsabilidad va dirigida, en primer lugar, al respeto del bienestar de nuestros empleados, empeñándonos al mismo tiempo en contribuir al desarrollo de la sociedad en su conjunto.

Además del Desarrollo Sostenible, la Política de Sostenibilidad del Grupo abarca otras siete áreas de actuación: Seguridad, Derechos Humanos, Medio Ambiente, Energía, Iniciativas Sociales, Salud y Calidad.





## A NIVEL DE ASOCIACIONES SECTORIALES, SOMOS MIEMBROS DE:



### ASOCIACIONES DE FABRICANTES DE CEMENTO

- > OFICEMEN. Agrupación de Fabricantes de Cemento de España.
- > IECA. Instituto Español del Cemento y sus Aplicaciones.
- > AFCA. Agrupación de Fabricantes de Cemento Artificial de Andalucía.



### ASOCIACIONES DE FABRICANTES DE HORMIGÓN

- > ANEFHOP. Asociación Nacional Española de Fabricantes de Hormigón Preparado.
- > ANDECE. Asociación Nacional de la Industria de Prefabricado de Hormigón.



### ASOCIACIONES DE FABRICANTES DE MORTERO

- > AFAM. Asociación Nacional de Fabricantes de Morteros.



### ASOCIACIONES DE FABRICANTES DE ÁRIDOS

- > ANEFA. Asociación Nacional de Empresarios Fabricantes de Áridos.
- > EUSKAL ÁRIDO. Federación Vasca de Áridos.
- > AFA. Asociación de Fabricantes de Áridos de Andalucía.
- > ASECABI. Asociación de Empresas de Canteras de Vizcaya.
- > ASFARGI. Asociación de Fabricantes de Áridos de Guipúzcoa.
- > ASECAL. Asociación de Explotación de Áridos de Álava.
- > FEDAE. Federación Española de Áridos.



PARTICIPAMOS Y COLABORAMOS CON DIVERSAS ASOCIACIONES SECTORIALES, LO CUAL NOS PERMITE TENER PRESENCIA ACTIVA EN COLECTIVOS ESTRATÉGICOS, CON EL FIN DE DETECTAR TENDENCIAS Y NECESIDADES DE LA SOCIEDAD.

HEMOS SIDO LA PRIMERA CEMENTERA EN FORMAR PARTE DE



[foretica.org](http://foretica.org)

FORÉTICA, LA ASOCIACIÓN DE EMPRESAS Y PROFESIONALES DE LA RESPONSABILIDAD SOCIAL EMPRESARIAL LÍDER EN ESPAÑA, QUE FOMENTA LA GESTIÓN ÉTICA Y LA RESPONSABILIDAD SOCIAL EN EL SENO DE LAS EMPRESAS. ACTUALMENTE, MÁS DE 140 ORGANIZACIONES Y MÁS DE 100 SOCIOS PERSONALES FORMAN PARTE DE ESTA ORGANIZACIÓN.

ADEMÁS FORÉTICA ES, DESDE 2014, EL ÚNICO REPRESENTANTE EN ESPAÑA DEL WORLD BUSINESS COUNCIL FOR SUSTAINABLE DEVELOPMENT

(WBCSD, CONSEJO EMPRESARIAL MUNDIAL PARA EL DESARROLLO SOSTENIBLE)



[wbcsd.org](http://wbcsd.org)

EL WBCSD ES LA PLATAFORMA EMPRESARIAL LÍDER A NIVEL MUNDIAL PARA EL IMPULSO DE LA CULTURA DEL DESARROLLO SOSTENIBLE ENTRE LA COMUNIDAD EMPRESARIAL



## ENTIDADES ÁMBITO LOCAL

En el ámbito local, somos socios de entidades relevantes en aquellas zonas donde estamos implantados como la Confederación de Empresarios de Andalucía (CEA), la Confederación de Empresarios de Málaga (CEM), la Cámara de Comercio de Málaga, la Cámara de Comercio de Guipúzcoa, la Confederación Empresarial de Vizcaya (CEBEK) o la Asociación de Empresarios de Guipúzcoa (ADEGI).

## ENTIDADES EDUCATIVAS

Colaboramos y participamos en actividades de distintos centros docentes y universidades, como la Escuela Técnica Superior de Arquitectura de la Universidad de Málaga (UMA), la Universidad de Navarra (UNAV) o la Universidad del País Vasco (EHU-UPV).

## INSTITUCIONES NACIONALES E INTERNACIONALES

Y establecemos acuerdos de colaboración con otras instituciones nacionales e internacionales como AENOR (Asociación Española de Normalización y Certificación), la Corporación Tecnológica Tecnalia, la Agencia Vasca de la Innovación (INNO-BASQUE), la Fundación Laboral del Cemento y el Medio Ambiente (CEMA), la WBCSD (World Business Council for Sustainable Development), la Asociación de Empresas de Medio Ambiente de Euskadi (ACLIMA) y la Fundación Laboral Andaluza del Cemento y el Medio Ambiente (FLACEMA).

## Informe 2015 Pacto Mundial

*"Las empresas deben asegurarse de que no son cómplices en la vulneración de los Derechos Humanos"*

2.

### *LAS EMPRESAS DEBEN ASEGURARSE DE QUE NO SON CÓMPLICES EN LA VULNERACIÓN DE LOS DERECHOS HUMANOS*

En 2006 Italcementi Group aprueba la Declaración de Valores, un documento que establece los principios fundamentales del compromiso del Grupo con el buen gobierno corporativo y los objetivos de la estrategia de desarrollo sostenible.

Esta Declaración se sustenta en los Códigos y Regulaciones de Gobierno adoptados y aprobados por la empresa y que son el Código de Conducta y el Código Ético que rigen internamente. Es un documento que se inspira en normas internacionales, como son la Declaración Universal de los Derechos Humanos de Naciones Unidas, las normas de la Organización Internacional del Trabajo y la norma SA 8000 y que de manera transversal agrupa estos principios con los valores internos.

La Declaración de Valores, al igual que el resto de Códigos y Regulaciones de Gobierno, es de obligado conocimiento y cumplimiento por cada uno de los empleados del Grupo a los que de manera periódica se pide participar activamente en su implementación, integración y revisión.



**EL GRUPO ESTÁ ADHERIDO AL PACTO MUNDIAL, UNA INICIATIVA ESTRATÉGICA PROMOVIDA POR NACIONES UNIDAS, QUE AYUDA A LAS EMPRESAS A ALINEAR SUS OPERACIONES CON AQUELLOS PRINCIPIOS UNIVERSALMENTE ACEPTADOS EN LAS ÁREAS DE LOS DERECHOS HUMANOS, LAS CONDICIONES DE TRABAJO, EL MEDIO AMBIENTE Y LA ÉTICA.**

En línea con estos principios suscritos, FYM-Italcementi Group ha establecido un sistema de actuación que incluye políticas, procedimientos e instrucciones, en consonancia con las legislaciones locales, asegurándose de que ningún miembro de la organización vulnere los principios fundamentales que constituyen los Derechos Humanos.





Los trabajadores han de actuar bajo los principios de honestidad, imparcialidad, integridad, transparencia y respeto mutuo en el gobierno de la compañía, haciéndolo extensible a sus proveedores.

Por su parte, la empresa considera importante la protección de las personas que conforman la plantilla, respetando la diversidad y la identidad cultural, el desarrollo profesional y la seguridad en el trabajo.



## DECLARACIÓN DE VALORES

Esta Declaración de Valores de Italcementi Group establece los principios básicos que sustentan el modelo de gobierno corporativo del Grupo. Es el punto de encuentro entre la ética personal de cada empleado y la de la Empresa, situando al individuo en la base del desarrollo corporativo.

La Declaración de Valores no sustituye ni se superpone a los Códigos de Gobierno que ya han sido adoptados por Italcementi Group y que hoy gozan de plena vigencia. De hecho, reúne y refuerza los principios generales que se contienen en estos Códigos. Se trata de un documento marco que perfila los compromisos asumidos por la Empresa y por los hombres y mujeres que la integran.

Este documento, que contiene los principios éticos rectores de Italcementi Group, está diseñado como guía para los empleados en su trato con clientes, instituciones y administraciones públicas, competencia, accionistas, proveedores, mercados y organizaciones no-gubernamentales, en representación de los múltiples intereses generados por los negocios del Grupo.

La Declaración de Valores fija nuestro compromiso de respetar los siguientes principios:

- ① obrar con **honestidad, imparcialidad, integridad, transparencia y respeto mutuo** en el gobierno de la Compañía y sus relaciones con los interlocutores sociales y de mercado;
- ② **dialogar con la comunidad y atender a sus necesidades** para crear más valor y oportunidades más amplias;
- ③ **proteger el individuo**, respetando la diversidad y la identidad cultural, así como su **desarrollo profesional y la seguridad en el trabajo**;
- ④ **preservar el medio ambiente**, a través de la integración armoniosa de cada planta en su entorno, desarrollando además tecnologías innovadoras que cuiden los recursos naturales y promuevan el uso de energías renovables;
- ⑤ **fomentar la innovación dirigida a conseguir crecimiento industrial y desarrollo sostenible**.

Esta Declaración de Valores, distribuida a todos los empleados del Grupo, es compartida por toda la organización que participará activamente en su implementación, integración y revisión.

Bérgamo, Julio de 2006

Giampiero Pesenti  
Presidente Consejero Delegado  
de Italcementi Group

*Giampiero Pesenti*

La Declaración de Valores de Italcementi Group está inspirada en las normas internacionales de referencia obligada, como son: la Declaración Universal de Derechos Humanos de las Naciones Unidas, las normas de la Organización Internacional del Trabajo y la norma SA 8000. La Declaración de Valores de Italcementi Group está basada en los principales Códigos y Reglamentos de Gobierno, redactados por el Grupo en los últimos años, y en particular en el Código de Conducta, el Código Ético y el Código de Conducta (Reglamento Interno).



ES ESENCIAL PRESERVAR EL MEDIO AMBIENTE,  
BUSCANDO LA INTEGRACIÓN ADECUADA EN EL EN-  
TORNO Y DESARROLLANDO TECNOLOGÍAS INNOVA-  
DORAS QUE CUIDEN LOS RECURSOS NATURALES Y  
PROMUEVAN EL USO DE ENERGÍAS RENOVABLES.

TODOS LOS ESFUERZOS VAN DIRIGIDOS A ESTE FIN, SEGÚN SE DESPRENDE DEL COMPROMISO ADQUIRIDO POR EL GRUPO QUE SE BASA EN NUESTROS TRES PILARES: INNOVACIÓN, PROTECCIÓN MEDIOAMBIENTAL E INTEGRACIÓN EN EL ENTORNO.



Dedicamos una inversión importante al desarrollo de productos y soluciones que puedan dar respuesta a los retos planteados en materia de sostenibilidad. De este modo, señalar que durante 2015, el 7,8% de la facturación de FYM – Italcementi Group ha correspondido a productos innovadores.

Nuestra vinculación con el entorno y los grupos de interés, se centra en el apoyo a las comunidades locales mediante la participación en actividades de su interés. Realizamos un adecuado plan de actuación a través de iniciativas que contribuyan a su crecimiento y desarrollo social, cultural y deportivo. Como prueba de ello celebramos jornadas de puertas abiertas, sesiones informativas, actividades relacionadas con el medio ambiente y patrocinamos eventos que contribuyan al bienestar de la sociedad.

**APOYO A LA COMUNIDAD.**  
**CONCURSO ALBAÑILERÍA "PEÑA EL PALUSTRE"**



Las empresas  
deben apoyar la libertad  
“ de asociación ”  
y el reconocimiento  
efectivo del derecho  
a la negociación  
colectiva



JORNADA DE CUADROS FYM

## *LAS EMPRESAS DEBEN APOYAR LA LIBERTAD DE ASOCIACIÓN Y EL RECONOCIMIENTO EFECTIVO DEL DERECHO A LA NEGOCIACIÓN COLECTIVA*

Uno de los principios básicos de actuación de FYM-Italcementi Group es el respeto por los trabajadores, sobre la base de la defensa de los Derechos Humanos y la búsqueda del bienestar en el ámbito laboral.

El diálogo con los representantes de los trabajadores y el fomento de la concertación social son principios básicos que se materializan en el número de trabajadores representados en las organizaciones sindicales.

Durante el año 2015, el 75 por ciento de los empleados de FYM ha estado respaldado por convenios colectivos, y representados o afiliados a organizaciones sindicales.

A nivel interno, la compañía tiene establecido un procedimiento que obliga a comunicar cualquier cambio organizativo que se produzca a los colectivos afectados, de manera inmediata, respetando el período mínimo de preaviso recogido en cada uno de los convenios suscritos, según la actividad y la región.

Las condiciones laborales de los mandos se establecen mediante un sistema individualizado y personalizado de acuerdo a las particularidades de su ejercicio profesional.

Todos los trabajadores de FYM-Italcementi Group tienen acceso a programas de beneficios sociales, a los que se pueden acoger en función de su responsabilidad y que reúnen unas determinadas características dependiendo de la actividad que desempeñen.

ENTRE LAS VENTAJAS QUE RECOGEN ESTOS PROGRAMAS MERECE ESPECIAL MENCIÓN:

PLAN DE PENSIONES

SEGURO MÉDICO PRIVADO

SEGURO DE VIDA Y ACCIDENTE

ACCESO A PRÉSTAMOS SUBVENCIONADOS

BECAS DE ESTUDIO PARA LOS HIJOS DE LOS EMPLEADOS

PLANES DE FORMACIÓN AD-HOC

COMEDORES DE EMPRESA

CHEQUES RESTAURANTE



## Informe 2015 Pacto Mundial

“Las empresas  
deben apoyar la eliminación  
de toda forma de trabajo  
forzoso o realizado  
bajo coacción”

4.

### *LAS EMPRESAS DEBEN APOYAR LA ELIMINACIÓN DE TODA FORMA DE TRABAJO FORZOSO O REALIZADO BAJO COACCIÓN*

FYM- Italcementi Group mantiene un diálogo continuo con sus trabajadores para asegurar la protección de los derechos de los trabajadores y el establecimiento de condiciones de trabajo dignas. El marco laboral se regula a través de los convenios colectivos existentes y que han sido firmados con los representantes de los trabajadores. Nos amparan convenios de empresa y también sectoriales, que sirven de acuerdo marco en materia de prestación de servicios, retribuciones salariales, derechos y obligaciones de los empleados.



ESTOS CONVENIOS LABORALES SUPONEN UNA EFICAZ  
HERRAMIENTA DE DIÁLOGO SOCIAL  
Y HACEN TANGIBLE EL COMPROMISO ADQUIRIDO  
A TRAVÉS DE LA FIRMA DE TRATADOS DE  
ÁMBITO INTERNACIONAL, COMO LA  
ADHESIÓN AL PACTO MUNDIAL DE NACIONES UNIDAS,  
ENTRE OTROS.





En nuestro ámbito de actuación, uno de los principios básicos en materia de defensa del trabajador es, sobre todo, la protección de la **SEGURIDAD Y LA SALUD** en el ámbito laboral.

La empresa dispone de un Servicio de Prevención Propio que aplica la Política de Seguridad y Salud, una metodología indispensable para seguir manteniendo bajos índices de siniestralidad. Destacar que durante el año 2015, hemos podido registrar un año sin accidentes en las fábricas de Añorga y Málaga, de esta manera todos los centros de trabajo de FYM-Italcementi Group han alcanzado ya este importante hito.

TASAS DE ACCIDENTALIDAD Y DÍAS DE BAJA EN EMPLEADOS DE FYM  
Y SUBCONTRATADOS POR LA EMPRESA

ACCIDENTE LABORAL			
	TOTAL	Trabajador	Empresa Exterior
Mortal	0	0	0
Con baja laboral	12	9	3
Trabajo restringido	0	0	
Sin baja con tratamiento médico	7	5	2
Primera cura	40	29	10
Incidente	49	49	
TOTAL	108	92	15

LA SEGURIDAD Y LA SALUD LABORAL,  
UN COMPROMISO DE TODOS

En FYM-Italcementi Group apostamos por la puesta en marcha de iniciativas en las que todos los trabajadores puedan participar, acciones de formación y comunicación que buscan implicar a empresa y trabajadores.

El compromiso de todos es máximo para enfocar todos los esfuerzos al desarrollo de la actividad profesional en un entorno óptimo de seguridad. De este modo, renovamos cada año la participación de los empleados en iniciativas de trabajo, como son los Comités de Seguridad y Salud Laboral, formados por representantes de la línea de mando y de los trabajadores. Más allá de la obligatoriedad de contar con dichos comités, la empresa promueve la existencia de Comités de Gestión de Seguridad integrados por representantes de los distintos departamentos de la organización.

FYM-Italcementi Group ha sido galardonada este año con el Primer Premio Nacional FdA de Desarrollo Sostenible en las Categorías de Social y Seguridad por el proyecto "Dispositivo Anticaídas en el frente", diseñado y desarrollado por los trabajadores de Compañía General de Canteras. Este sistema anticaídas ya está implantado en las distintas explotaciones mineras de la compañía.



PREMIO ANEFA DE DESARROLLO SOSTENIBLE

El compromiso de los trabajadores es una de las claves del éxito de todas las campañas que anualmente la compañía pone en marcha. Por ello, es importante la implicación y el consenso de empleados y mandos intermedios en la definición y enfoque de las mismas. Todos los años se organiza la Semana de la Seguridad en los distintos centros de trabajo y mediante charlas, campañas internas y actividades, los trabajadores pueden renovar su compromiso con la seguridad y actualizar conocimientos.

Una de las iniciativas más satisfactorias y que se renuevan cada año es el Programa Seguridad Solidaria por el cual los resultados de seguridad se miden y cuantifican en beneficio de colectivos con necesidades. En los tres centros de producción de la compañía se destinan anualmente un importe económico a los Bancos de Alimentos locales.





En materia de seguridad y salud en la empresa, tenemos implantadas las técnicas de las I-SAFE (entrevistas entre los trabajadores y mandos en el lugar de trabajo); una vía de comunicación eficaz para analizar, dialogar y concienciar en torno a la cultura de la seguridad laboral. Además se sigue insistiendo en otras vías de comunicación como son:

- Reuniones centradas en la seguridad.
- Formación de comités.
- El análisis de los accidentes e incidentes en los centros de trabajo.
- Servicio Médico en cada centro productivo para realizar la vigilancia de la salud, atención de accidentes y detección de enfermedades profesionales.
- Campañas de sensibilización como la lanzada durante 2014 “Cuida tu corazón” promovido por los servicios médicos presentes en las tres fábricas.

Todos los esfuerzos son pocos para mantener unos índices de siniestralidad bajos. En FYM estas medidas de control y vigilancia permanente se ejecutan, como se ha comentado, con la implicación constante de los trabajadores. El programa “Cero Accidentes”, pone el acento en esta necesidad a través de la formación permanente, con más de 4.450 horas impartidas a empleados y contratas. La implantación de medidas preventivas y las inspecciones realizadas en todos los centros de producción, son herramientas de gestión eficaces. La eficiencia se constata mediante los índices de siniestralidad de la compañía que han ido disminuyendo de manera paulatina año tras año, tanto en lo relativo a frecuencia como en incidencia y gravedad, con ausencia total de accidentes mortales.

Asimismo promovemos la impartición de charlas informativas – 1.140 horas organizadas durante 2015 - para incrementar el conocimiento de la plantilla y de las contratas. Algunas de ellas, se organizan en colaboración con asociaciones regionales como la Fundación Laboral Andaluza del Cemento y el Medio Ambiente (FLACEMA) y a nivel estatal, la Fundación Laboral del Cemento y el Medio Ambiente (CEMA) con el objetivo de difundir entre nuestros grupos de interés el conocimiento adquirido.

#### SEMANA DE LA SEGURIDAD – OPERACIONES SUR



#### SEMANA DE LA SEGURIDAD EN AÑORGA



#### DONACIÓN AL BANCO DE ALIMENTOS DE MÁLAGA



#### JORNADA PUERTAS ABIERTAS EN ARRIGORRIAGA



EN OPOSICIÓN AL TRABAJO FORZOSO O REALIZADO BAJO COACCIÓN, HAY VARIOS PUNTOS QUE EN FYM TENEMOS EN CUENTA Y QUE CONTRIBUYEN A DEFENDER EL DERECHO DE LOS TRABAJADORES A DESARROLLAR SU ACTIVIDAD EN LAS MEJORES CONDICIONES: COMUNICACIÓN, FORMACIÓN Y SEGURIDAD BASADA EN COMPORTAMIENTOS (SBC).

FYM-Italcementi Group respeta las recomendaciones de la Organización Internacional del Trabajo (OIT) y sigue los procedimientos del Manual de Gestión de Seguridad del Grupo, además de las normas vigentes en materia de seguridad.

En este sentido, la prevención es fundamental y la compañía la promueve con acciones de contrastada eficacia como son la Seguridad Basada en Comportamientos con la puesta en marcha de actividades de interés:

- La difusión de las “10 Reglas de Oro de la Seguridad”.
- La celebración de la Semana de la Seguridad.
- La implantación del programa “Seguridad Solidaria” que colabora con el Banco de Alimentos.
- El desarrollo del programa I-SAFE posibilita el diálogo continuo entre la Dirección y el personal operativo mediante entrevistas en el lugar de trabajo.
- Los comités en cascada.
- El programa cuenta 5, mediante el cual, trabajadores y mandos analizan un aspecto de seguridad concreto en el lugar de trabajo y buscan soluciones consensuadas en charlas mensuales durante 24 meses.

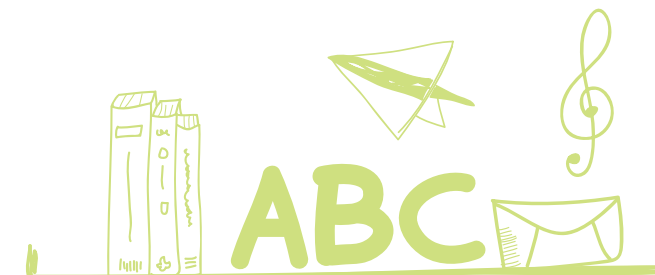


## Informe 2015 Pacto Mundial

"Las empresas deben apoyar la erradicación del trabajo infantil"

5.

LAS EMPRESAS DEBEN APOYAR LA  
ERRADICACIÓN DEL TRABAJO INFANTIL



JORNADA DE PUERTAS ABIERTAS EN ARRIGORRIAGA



Italcementi Group está en contra del uso de mano de obra infantil en cualquier actividad y en cualquier parte del mundo, rechazando el comportamiento de toda organización que utilice a menores para el desarrollo de su actividad empresarial.

En 2008, el Grupo Italcementi y la federación sindical Internacional de Trabajadores de la Construcción y la Madera (ICM) firmaron un acuerdo para garantizar el respeto de todos los derechos laborales, entre ellos el rechazo al trabajo infantil.

Este compromiso no sólo contempla el rechazo de cualquier práctica abusiva sino también una postura proactiva de velar por el cumplimiento de la normativa laboral vigente. Este compromiso es asumido por las todas las filiales del grupo que a su vez, lo hacen extensible a todas las empresas colaboradoras. Las entidades con las que colaboramos profesionalmente están obligadas a firmar un acuerdo por el que se comprometen a respetar estos códigos de conducta y velar por el respeto a la dignidad de los trabajadores y de los Derechos Humanos.

## Informe 2015 Pacto Mundial

“Las empresas deben apoyar la abolición de las prácticas de discriminación en el empleo y la ocupación”

6.

## LAS EMPRESAS DEBEN APOYAR LA ABOLICIÓN DE LAS PRÁCTICAS DE DISCRIMINACIÓN EN EL EMPLEO Y LA OCUPACIÓN

La principal apuesta de FYM-Italcementi Group se enfoca hacia los recursos humanos, siendo conscientes del valor que tiene el conocimiento de los empleados y de la necesidad de integrar y potenciar su capital intelectual.

Nuestro compromiso se materializa en la adopción de prácticas de trabajo que defienden el empleo justo, la igualdad de oportunidades y el desarrollo de aptitudes éticas. También consideramos la diversidad como un valor estratégico que dota a las organizaciones de una visión más amplia y enriquecedora.

La convicción de que es necesario actuar de manera responsable en favor de la igualdad y de la no discriminación guía la Política de Sostenibilidad. El Grupo aboga por concienciar a todos los empleados, subcontratistas, proveedores, clientes y usuarios finales en este principio.



ESTOS PRINCIPIOS QUE SE DERIVAN DE LA DECLARACIÓN UNIVERSAL DE DERECHOS HUMANOS LOS ASUMIMOS Y PROYECTAMOS A TODOS NUESTROS GRUPOS DE INTERÉS.



## DISTRIBUCIÓN DE LA PLANTILLA POR GÉNERO EN 2015

SEXO	GERENCIA	MANDOS INTERMEDIOS	RESTO PERSONAL	TOTAL GENERAL	PORCENTAJE SOBRE EL TOTAL
MUJERES	1	27	36	64	14,3
HOMBRES	5	104	275	384	85,7
TOTAL GRAL.	6	131	311	448	

En FYM-Italcementi Group existe un Plan de Igualdad de Oportunidades que es revisado de manera periódica. A pesar de que, tradicionalmente, ha habido una mayor presencia masculina en nuestro sector, apostamos por la integración de las mujeres y su incorporación a todos los niveles de la empresa.



El Plan de Igualdad de Oportunidades de FYM-Italcementi Group recoge todas las medidas implantadas en la empresa a favor de la conciliación laboral y personal de los empleados como son la reducción de jornada o la flexibilidad laboral para el cuidado de los hijos o la atención de situaciones imprevistas. Nos enfocamos a los jóvenes como colectivo de próxima incorporación al mundo laboral. Impartimos charlas sobre nuestra actividad en numerosas escuelas e instituciones docentes y promovemos actividades de colaboración entre la empresa y los centros de formación.

En el aspecto salarial, no existe diferenciación motivada por género sino que las retribuciones salariales se recogen en los distintos convenios colectivos y en la Política de Compensación de la compañía. Existe igualdad salarial en trabajos de similares características y responsabilidad, independientemente de la persona que los lleve a cabo.

La alta dirección se rige por un plan de retribución variable vinculado al mérito y a la aportación de cada empleado de esta categoría a los objetivos estratégicos de la compañía, que varía en función de la situación económica global del Grupo.



El Portal del Empleado es una herramienta eficaz de comunicación interna, que persigue una mayor efectividad de los procesos comunicativos en el seno de la organización y promueve la participación de todos sus miembros. Recoge amplia información de interés laboral para el desempeño del trabajo así como información corporativa para estar al día de las novedades de nuestra compañía. De manera periódica también se realizan encuestas laborales, comités de empresa o diferentes encuentros entre mandos directivos y empleados con el fin de incrementar la cohesión interna en la organización.

## ACTIVIDADES FORMATIVAS



## Informe 2015 Pacto Mundial

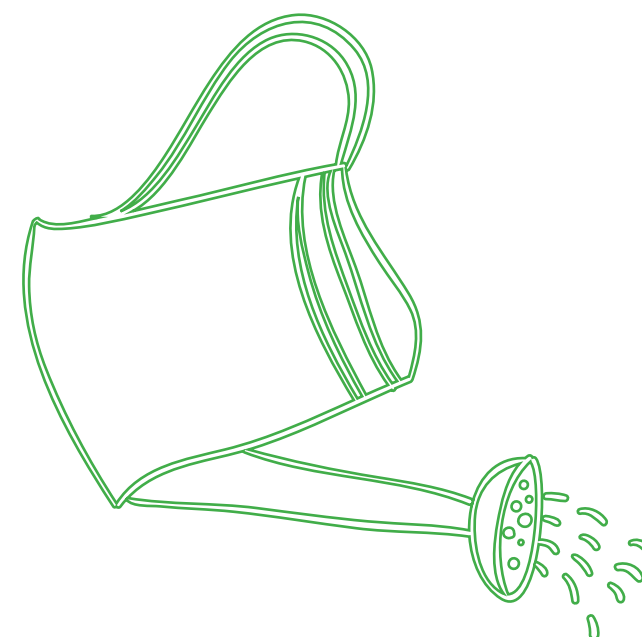
“ Las empresas  
deberán mantener  
un enfoque preventivo  
que favorezca el  
medio ambiente ”

7.

### *LAS EMPRESAS DEBERÁN MANTENER UN ENFOQUE PREVENTIVO QUE FAVOREZCA EL MEDIO AMBIENTE*

Desde FYM-Italcementi Group impulsamos el desarrollo sostenible iniciando en tres aspectos básicos de la sostenibilidad: económica, social y medioambiental. Nuestro principal principio de actuación se basa en el mantenimiento de una cultura preventiva que consiga hacer frente a los retos diarios y anticiparse a las demandas que la sociedad tendrá en el futuro.

De este modo, la empresa se rige bajo el nuevo modelo de construcción sostenible, marcando las pautas de organización e incidiendo en los aspectos clave como son el compromiso con la eficiencia energética, la racionalización de recursos naturales o el bienestar de la sociedad en su conjunto.



EL COMITÉ DE DESARROLLO SOSTENIBLE ESTÁ INTEGRADO POR LOS PRINCIPALES DIRECTIVOS DE LA EMPRESA Y SU MISIÓN FUNDAMENTAL ES CENTRALIZAR Y COORDINAR LAS POLÍTICAS MEDIOAMBIENTALES, SOCIALES Y DE SEGURIDAD DE LA ORGANIZACIÓN, SIN OLVIDAR AQUELLAS QUE ESTÁN DESTINADAS A FAVORECER NUESTRA RELACIÓN CON LA COMUNIDAD.


NUESTRO FOCO DE ANÁLISIS EN ESTE ÁMBITO ADQUIERE UN ENFOQUE GLOBAL Y UNA APROXIMACIÓN DESDE TODOS LOS ÁMBITOS DE NUESTRA ACTIVIDAD.



AFRONTAR ESTOS GRANDES RETOS REQUIERE SENSIBILIDAD, ATENCIÓN E INVERSIONES.

EN LOS ÚLTIMOS 10 AÑOS  
HEMOS INVERTIDO MÁS DE  
76 MILL. EUROS EN  
MEJORAS MEDIOAMBIENTALES, LO  
QUE REPRESENTA EL 48% DEL  
TOTAL DE LAS INVERSIONES

DURANTE 2015,  
FYM HA DEDICADO EL 9,5% DEL  
TOTAL DE LAS INVERSIONES  
A ACCIONES Y PROYECTOS CUYO  
OBJETIVO HA SIDO LA MEJORA DEL  
DESEMPEÑO MEDIOAMBIENTAL



POLÍTICA DE SOSTENIBILIDAD  
**Energía**

Italcementi Group reconoce la necesidad de avanzar hacia una economía con un bajo nivel de emisiones de carbono, a la vez que se reducen los impactos sociales, y está decidido a hacer lo que esté en su mano para desarrollar soluciones prácticas y viables junto con los gobiernos y otros actores responsables en el sector de los materiales de construcción.

En este sentido, el grupo fomenta acciones locales y sectoriales para ofrecer respuestas al cambio climático de una forma más rápida, eficaz y a gran escala. Además, el grupo cuenta con un gran potencial para lograr antes del 2050 un récord sólido de 20% en las emisiones totales de carbono procedentes del sector de los materiales de construcción.

**Italcementi Group**

1. Adopta medidas a favor de la conservación de la energía y la eficiencia energética, tanto en el marco de las operaciones como en la cadena de suministro, a la vez que diseña productos aptos para mejorar la eficiencia energética en edificios y construcciones sostenibles.

2. Fija objetivos públicos para la reducción de la huella de carbono en las operaciones y productos y lucha por obtener resultados que cumplan o superen más allá de las expectativas de la agencia internacional y sean coherentes con los compromisos asumidos en el ámbito del sector de los materiales de construcción.

3. Invierte en proyectos orientados a aumentar el uso de materias primas y tecnologías alternativas que reduzcan el carbono y a desarrollar estructuras de concreto de mayor calidad basadas en el carbono.

4. Fomenta iniciativas de eficiencia energética en todo el grupo y está considerando el futuro de la electricidad renovable.

5. Implica a todos los empleados en la reducción de su huella energética y de carbono y en el cambio a una economía sostenible, a la vez que mantiene un bienestar y confort razonables.

**Italcementi Group**  
A world class local business

El concepto de sostenibilidad en Italcementi se asienta firmemente también en la innovación, donde encontramos una vía para el crecimiento y la mejora de la competitividad como empresa. El nuevo modelo de construcción sostenible demanda productos que respondan a las necesidades reales de la sociedad y por ello, en FYM-Italcementi Group se ve materializado en el constante lanzamiento de productos y servicios de vanguardia.

La apuesta por la I+D+i es clave para el diseño de soluciones ecoeficientes e innovadoras que consigan una transformación de los recursos naturales basada en la sostenibilidad. De este modo, materializamos nuestra apuesta por responder, de manera efectiva, a las inquietudes y necesidades de una sociedad cada vez más concienciada con el cambio climático y la escasez de recursos.

APOSTAMOS POR EL DESARROLLO SOSTENIBLE EN SU TRIPLE VERTIENTE:  
ECONÓMICA, SOCIAL Y MEDIOAMBIENTAL

Consideramos todos los posibles impactos medioambientales del ciclo de vida de nuestros productos, desde el uso de los recursos naturales, pasando por el proceso productivo hasta la distribución.

En FYM-Italcementi Group participamos de una cultura global por nuestra pertenencia a un grupo multinacional al mismo tiempo que nuestra actividad en el ámbito local, nos permite adaptar los ejes en base a necesidades reales y en línea con las directrices marcadas. Incidimos en los siguientes aspectos:

- Uso responsable del agua.
- Minimización de emisiones.
- Eficiencia energética.
- Racionalización en el uso de recursos naturales.
- Elaboración de productos sostenibles.
- Desarrollo de materiales más duraderos, valorizables, menos contaminantes, con menor consumo de energía y de recursos naturales y con menor impacto en el ecosistema.
- Uso de la tecnología más avanzada en nuestros laboratorios de investigación y desarrollo.
- Mejora continua para alcanzar la excelencia.
- Involucración de nuestros proveedores para que también realicen prácticas responsables con el medio ambiente.
- Difusión de todas nuestras actuaciones a nuestros colectivos de interés para que conozcan nuestro comportamiento en materia de respeto y protección del medio ambiente.

TAREAS DE RESTAURACIÓN DE LA CANTERA DE MAÑARIA, VIZCAYA







Fruto de esta atención y el esfuerzo dedicado a realizar estas actividades, nuestro grupo es una de las multinacionales más premiadas en materia de restauración de canteras y gestión medioambiental, habiendo recibido múltiples premios, entre los que destacamos:

- PREMIO EUROPEO UEPG DE RESTAURACIÓN EN LA CANTERA DE LOS ARENALES POR LA CALIDAD DEL TRABAJO EFECTUADO (2007).
- PREMIO DOÑANA A LA EMPRESA SOSTENIBLE DEL AÑO (2008).
- PREMIO NACIONAL DE DESARROLLO SOSTENIBLE EN CANTERAS Y GRAVERAS DE LA FEDERACIÓN DE ÁRIDOS (FDA) POR NUESTRA LABOR EN LA CANTERA DE LANGRAIZ (2012).
- PREMIO NACIONAL FDA DE DESARROLLO SOSTENIBLE -ANEFA 2015- EN LAS CATEGORÍAS DE SOCIAL Y SEGURIDAD POR EL PROYECTO “DISPOSITIVO ANTICAÍDAS EN EL FRENTE”.

#### REUNIÓN CLÚSTER CAMBIO CLIMÁTICO –FORÉTICA 2015



#### JORNADA PUERTAS ABIERTAS FÁBRICA DE ARRIGORRIAGA

Nuestras tres fábricas de cemento disponen desde el año 2000 del Certificado de Gestión Ambiental ISO 14.001 y nuestras canteras trabajan de conformidad con un estricto Plan de Control Ambiental que va más allá de lo meramente legal.

Además, poseemos el Certificado ISO 14.001 para los Sistemas de Gestión Ambiental de las canteras de áridos de Mañaria (Vizcaya), Langraiz (Álava), Manilva (Málaga) y Arcos de la Frontera (Cádiz); así como el certificado ISO 50.001 del Sistema de Gestión de la Energía en las fábricas de Málaga y Arrigorriaga.

Y durante el año 2015 todas las plantas de hormigón han sido certificadas conforme al sello de excelencia lanzado por la Asociación Española de Fabricantes de Hormigón Preparado (ANEFHOP), basado en una serie de requisitos que responden a tres pilares esenciales del proceso de fabricación: máxima seguridad, máxima calidad y protección del medio ambiente.

#### CANTERA DE ARCOS DE LA FRONTERA, CÁDIZ





# Informe 2015 Pacto Mundial

Las empresas  
deben fomentar las  
inciativas que promuevan  
una mayor responsabilidad  
ambiental

8.

## LAS EMPRESAS DEBEN FOMENTAR LAS INICIATIVAS QUE PROMUEVAN UNA MAYOR RESPONSABILIDAD AMBIENTAL

La protección ambiental es uno de los principios de actuación dentro de nuestra Política de Sostenibilidad. Por ello, entendemos necesario el fomento y la promoción de iniciativas y procesos que reflejen este compromiso y se materialicen en realidades tendentes a minimizar el impacto medioambiental.



EN FYM  
HEMOS IMPLANTADO SISTEMAS  
DE GESTIÓN Y COMPROMISOS  
VOLUNTARIOS,  
MÁS ALLÁ DE LA NORMATIVA  
MEDIOAMBIENTAL  
DE OBLIGADO CUMPLIMIENTO,  
QUE INCIDEN EN EVITAR  
POSIBLES RIESGOS.

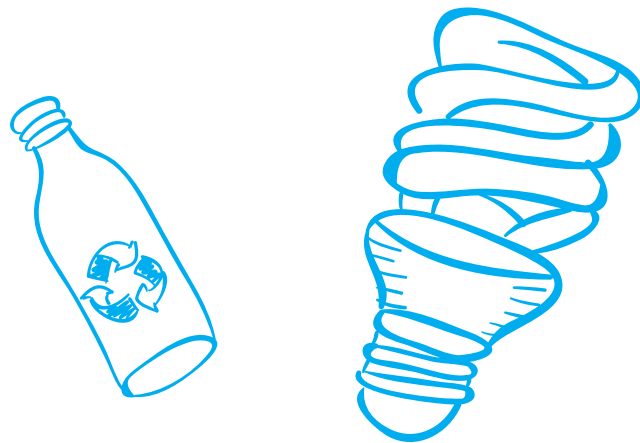


ENTRE LAS ACCIONES LLEVADAS A CABO PODEMOS DESTACAR:

\* LA OPTIMIZACIÓN DE TODOS LOS PROCESOS CON DOS OBJETIVOS CLAROS: LOGRAR UNA MEJORA DE LA EFICIENCIA ENERGÉTICA Y CONSEGUIR UNA MINIMIZACIÓN DEL CONSUMO DE RECURSOS NATURALES Y DE LAS EMISIONES DE CO<sub>2</sub>.

\* LA IMPLANTACIÓN DE PROCESOS DE VALORIZACIÓN DE MATERIALES DERIVADOS DE LOS RESIDUOS PARA SUSTITUIR MATERIAS PRIMAS, COMO LA CALIZA, LA MARGA O LA ARENA, EN LA FABRICACIÓN DEL CEMENTO. DE ESTA FORMA LOGRAMOS DISMINUIR EL CONSUMO DE RECURSOS NATURALES NO RENOVABLES Y MINIMIZAMOS LA EXPLOTACIÓN DE NUESTRAS CANTERAS.

\* LA APUESTA POR PROCESOS DE VALORIZACIÓN ENERGÉTICA PARA DISMINUIR EL CONSUMO DE COMBUSTIBLES FÓSILES EN LA FABRICACIÓN DEL CLÍNKER.



Las consecuencias del uso de fuentes alternativas de energía procedentes de residuos, no susceptibles de reciclado, son las siguientes:

o Disminución de la emisión de gases de efecto invernadero al evitar las emisiones de CO<sub>2</sub> y metano que se producen en los vertederos por el depósito de dichos recursos.

o El suministro de un servicio eficaz de gestión de residuos sostenible, ya que los hornos garantizan la destrucción total de los residuos.

o Garantía de un tratamiento ambiental adecuado, porque la combustión se realiza en condiciones de muy alta temperatura, lo que asegura la destrucción de los compuestos orgánicos existentes en el residuo.

o Ausencia total de residuos al final del proceso de valorización. La valorización no genera ni escorias ni cenizas, ya que estas se incorporan al clínker (material intermedio necesario para la fabricación del cemento) de forma permanente e irreversible, manteniendo las garantías ambientales y de calidad del producto.

o El uso de residuos como fuente de energía alternativa, entre los que se puede destacar:

1. Neumáticos fuera de uso y no reciclables, que resultan un combustible excelente para el horno de clínker.
2. Fracción plástica procedente de vehículos fuera de uso.
3. Harinas y grasas animales.
4. Lodos de depuración de aguas residuales.

\* LA PUESTA EN MARCHA DE INSTALACIONES DE VALORIZACIÓN DE COMBUSTIBLES ALTERNATIVOS EN NUESTRAS FÁBRICAS PARA LLEVAR A CABO ESTOS PROCESOS.

\* EL USO DE ADICIONES COMO SUSTITUTOS DEL CLÍNKER EN LA FASE DE MOLIENDA PARA LOGRAR MANTENER UN NIVEL DE CONSUMO TÉRMICO ÓPTIMO.

\* LA PUESTA EN MARCHA DE PROCESOS DE CONTROL DEL CONSUMO DE AGUA EN TODAS NUESTRAS FÁBRICAS, PARA MANTENERLO POR DEBAJO DE LOS LÍMITES ESTABLECIDOS POR LAS AUTORIDADES COMPETENTES. A TÍTULO DE EJEMPLO, CABE DESTACAR LA UTILIZACIÓN EN LA FABRICACIÓN DEL CEMENTO DE UN CIRCUITO CERRADO QUE PERMITE LA REUTILIZACIÓN EN UN 70 POR CIENTO DEL VOLUMEN DE AGUA. ADEMÁS,

\* MEDIDAS DE CONTROL DE LOS PROCESOS DE COMBUSTIÓN Y ATENCIÓN A LA MANIPULACIÓN Y TRANSPORTE DE MATERIALES CON EL OBJETIVO DE MINIMIZAR LAS EMISIONES ATMOSFÉRICAS.

\* LA IMPLANTACIÓN DE SISTEMAS DE MEDICIÓN EN CONTINUO DE PARTÍCULAS, SO<sub>2</sub> Y NO<sub>X</sub>, ENTRE OTROS COMPUESTOS, EN TODOS LOS HORNO DE NUESTRAS FÁBRICAS.

\* EL ESTABLECIMIENTO DE RUTINAS DE MEDICIÓN PERIÓDICA DE OTRAS EMISIONES PRODUCIDAS EN EL HORNO DE CLÍNKER, EN LOS MOLINOS DE COMBUSTIBLE Y EN LOS DE CEMENTO, SIGUIENDO LAS PAUTAS Y REQUERIMIENTOS ESTABLECIDOS POR LAS AUTORIDADES COMPETENTES Y RECOGIDAS EN NUESTRAS AUTORIZACIONES AMBIENTALES INTEGRADAS (AAI).

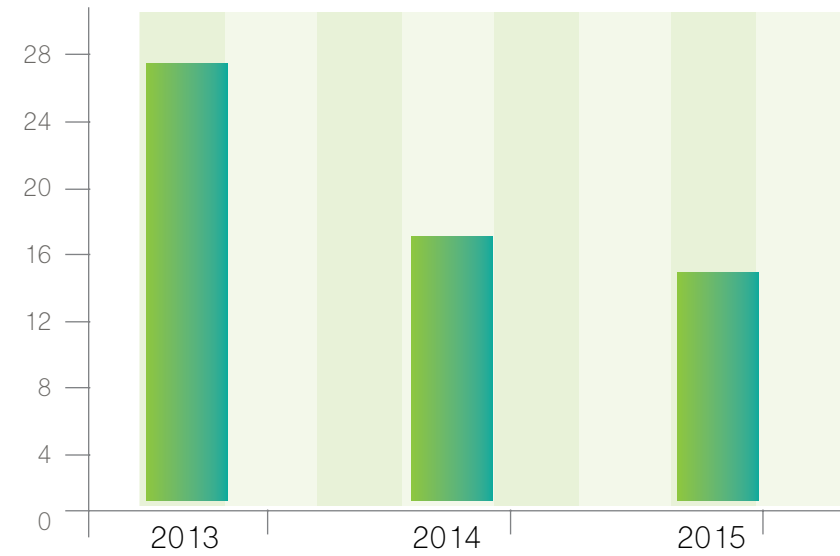
\* LA APROBACIÓN DE PROCESOS DE GESTIÓN DE LOS RESIDUOS PELIGROSOS Y NO PELIGROSOS (PAPEL, CARTÓN, CHATARRA O NEUMÁTICOS USADOS), DENTRO DE NUESTRAS INSTALACIONES, DE ACUERDO A LA NORMATIVA VIGENTE, CONTANDO ADEMÁS CON LA PARTICIPACIÓN DE GESTORES AUTORIZADOS PARA SU RETIRADA Y MANIPULACIÓN.

PARQUE DE LA ISLA, BURGOS (I.PRO STABEX)

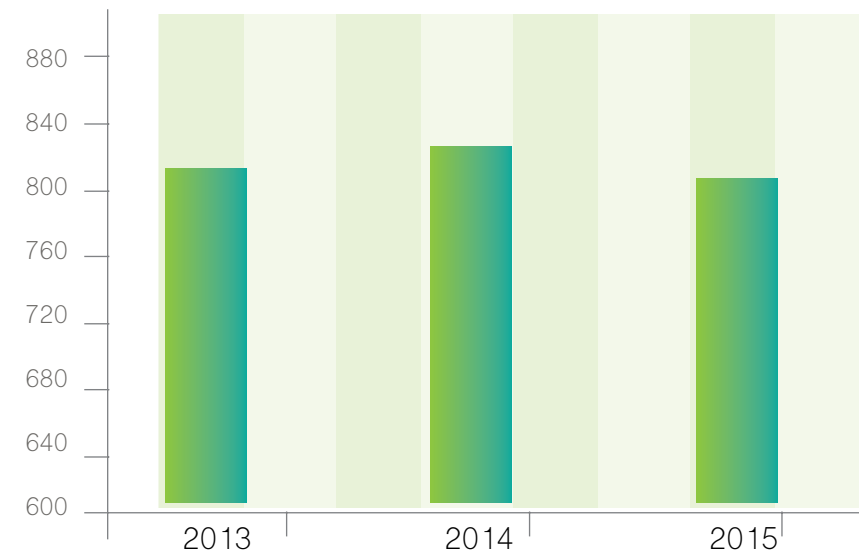




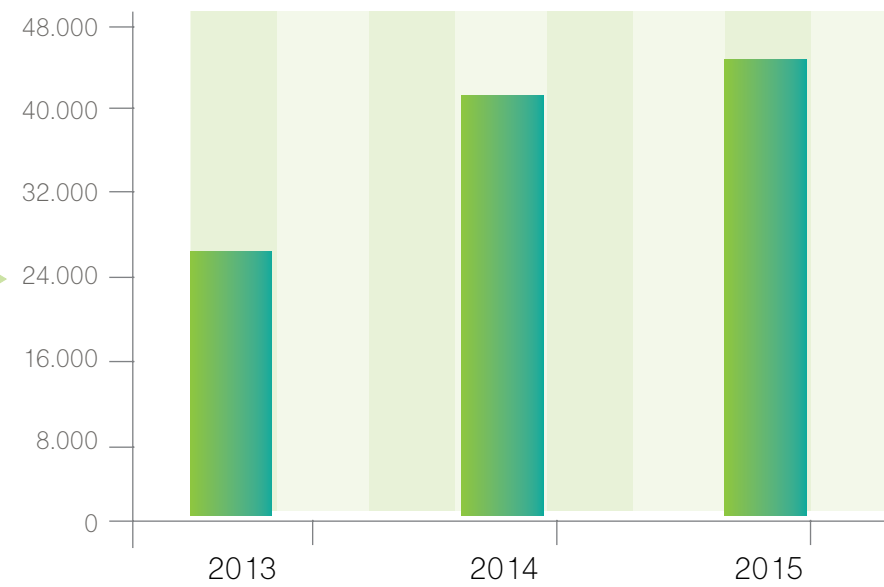
EMISIONES  
PARTÍCULAS  
HORNO EN  
G/T CK



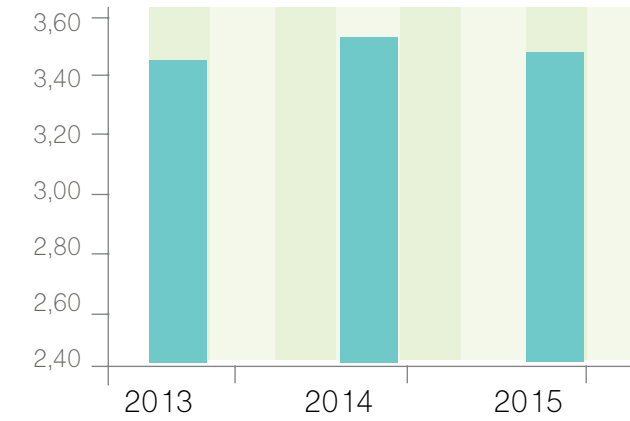
EMISIONES  
DE CO<sub>2</sub>  
EN KG DE  
CO<sub>2</sub>/T CK



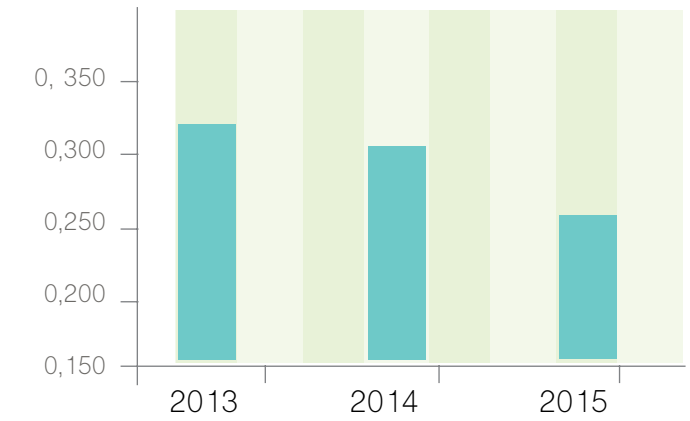
EMISIONES DE  
CO<sub>2</sub> EVITADAS  
POR CONSUMO DE  
BIOMASA (T)



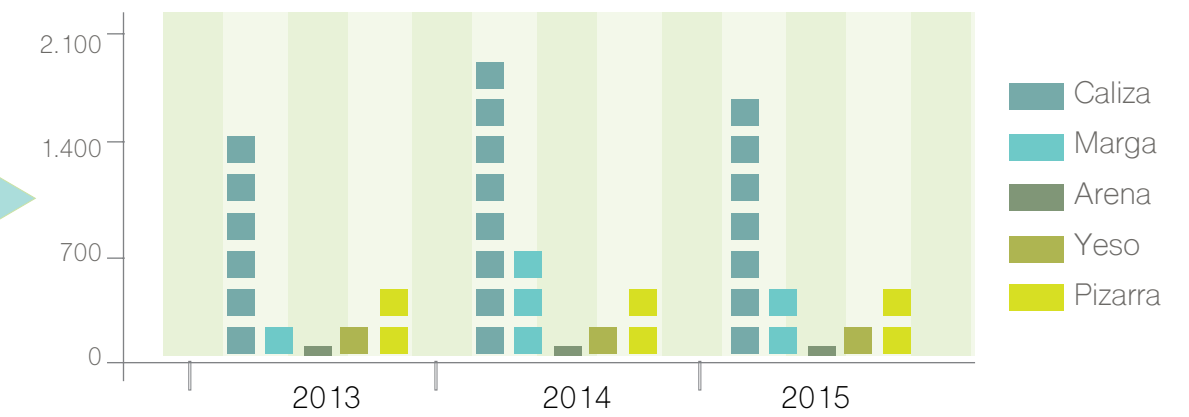
CONSUMO TÉRMICO  
(GJ/ T<sub>N</sub> CLINKER)



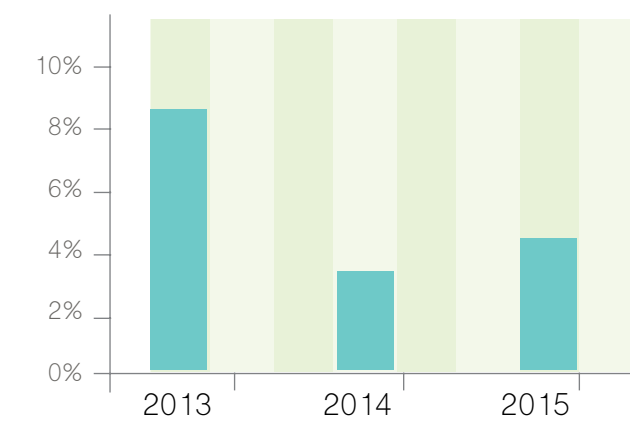
CONSUMO DE AGUA  
EN KM<sup>3</sup>/ T CTO



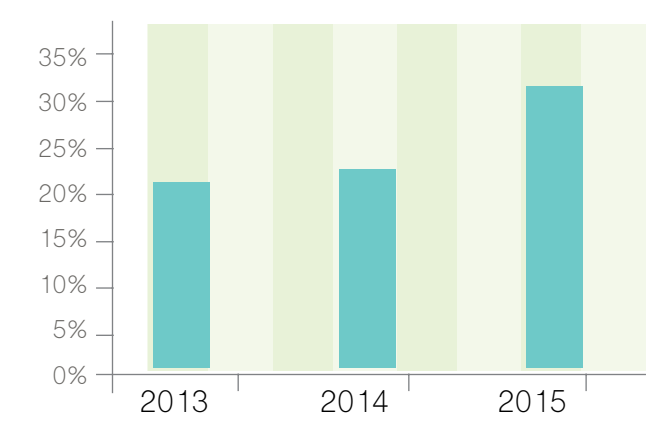
CONSUMO  
MATERIAS  
PRIMAS  
EN KTN



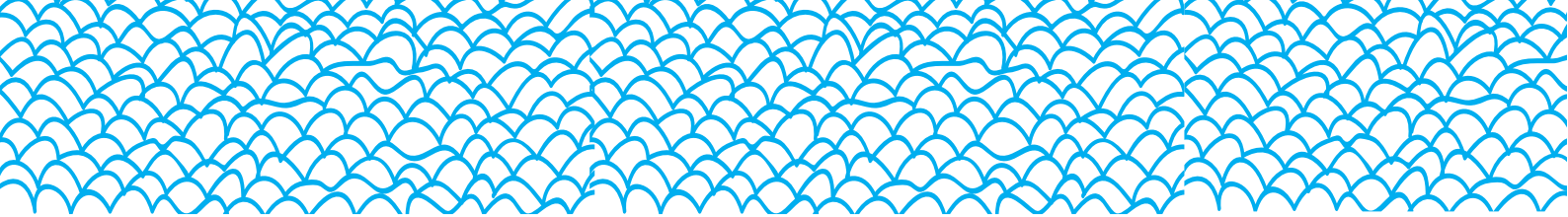
PORCENTAJE DE  
SUSTITUCIÓN DE MATERIAL



PORCENTAJE DE  
SUSTITUCIÓN TÉRMICA







Entre las diferentes actuaciones tendentes a reducir el consumo energético, más allá del proceso productivo, hemos implantado una serie de medidas:

- La apuesta por la videoconferencia como método de reunión en sustitución de las visitas presenciales, con el consiguiente ahorro de tiempo y gasto energético que conlleva.
- El uso del tren frente al avión en caso de desplazamientos de alcance, siempre que sea posible.
- La incorporación de vehículos híbridos a la flota de la compañía.

RESIDUOS VALORIZADOS

VALORIZACIÓN ENERGÉTICA	2013	2014	2015	TOTAL
Neumáticos fuera de uso	21.019	38.983	42.336	102.338
Harinas animales	1.171	1.599	2.392	5.162
Frag. Vehículos fuera de uso	9.567	5.220	8.302	23.089
Lodos de depuradora	3.663	5.236	4.475	13.374
RDF	102	0	205	308
Plásticos	1.347	2.562	1.224	5.133
Biomasa vegetal	40	156	588	783
TOTAL	36.909	53.755	59.523	150.187

VALORIZACIÓN MATERIAL	2013	2014	2015	TOTAL
Arenas de fundición	6.391	6.884	6.083	19.358
Cascarilla de laminación	15.409	17.226	12.890	45.524
Escorias de alto horno	21.218	15.092	4.031	40.341
Yeso industrial	2.911	5.264	2.378	10.553
Cenizas de biomasa	161	974	300	1.435
Cenizas de central térmica	56.602	55.170	72.249	184.021
Escorias salinas	3.662	0	1.020	4.683
Carbonatos de papelera	7.953	1.990	8.439	18.383
Otros	85.696	1.718	2.543	89.957
TOTAL	200.003	104.318	109.932	414.252
				tm

TOTAL: 564.439 tm

NUESTRO COMPROMISO DE PROTECCIÓN MEDIOAMBIENTAL SE EXTIENDE AL ENTORNO MÁS INMEDIATO MEDIANTE UNA SERIE DE ACCIONES DE COMUNICACIÓN QUE INCIDEN EN HACER TRANSPARENTE NUESTRO MODELO DE GESTIÓN.

ENTRE LAS ACCIONES EN LAS QUE INVOLUCRAMOS A LA COMUNIDAD A LO LARGO DEL AÑO DESTACAMOS:

DÍA DE LOS ÁRBOLES Y LOS ÁRIDOS: DÍA DEL ÁRBOL ARRIGORRIAGA



DÍA DEL AGUA:  
ACCIONES DE COMUNICACIÓN  
INTERNA Y CONCIENCIACIÓN



DÍA DE LA SEGURIDAD:  
ACCIONES FORMATIVAS  
EN MATERIA DE PREVENCIÓN  
DE RIESGOS LABORALES



DÍA DEL MEDIO AMBIENTE:  
ACCIONES DE COMUNICACIÓN  
INTERNA Y CONCIENCIACIÓN



Día Mundial del Medio Ambiente 2015  
**Siete mil millones de sueños.  
Un solo planeta.  
Consume con moderación.**  
Junio 5

“Aunque las decisiones individuales puedan parecer insignificantes ante las amenazas y tendencias mundiales, cuando miles de millones de personas unimos nuestras fuerzas con un propósito común, podemos hacer una gran diferencia”  
Secretario General de Naciones Unidas, Ban Ki-Moon



Un año más FYM quiere unirse a todos aquellos que se comprometen día a día con la causa: proteger el planeta y ser agentes de cambio.

El bienestar de la humanidad, el medio ambiente y el funcionamiento de la economía, depende en última instancia de la **gestión responsable de los recursos naturales del planeta**. Y, sin embargo, la evidencia es que la gente está consumiendo muchos más recursos naturales de lo que el planeta puede proveer de manera sostenible.

Para FYM la racionalización del uso de recursos naturales y la optimización en el consumo de energía son objetivos prioritarios.

Y en general, participación en diferentes foros y jornadas, en las que tratamos de difundir nuestra experiencia y los avances resultantes de nuestra labor de I+D+i, así como su aplicación a soluciones constructivas respetuosas con el medio ambiente y el entorno.



## Informe 2015 Pacto Mundial

*" Las empresas  
deben favorecer el  
desarrollo y la difusión  
de las tecnologías  
respetuosas con el  
medio ambiente "*

g.

### *LAS EMPRESAS DEBEN FAVORECER EL DESARROLLO Y LA DIFUSIÓN DE LAS TECNOLOGÍAS RESPETUOSAS CON EL MEDIO AMBIENTE*

Los dos ejes estratégicos de Italcementi que marcan las líneas de actuación en todas las empresas del grupo son la sostenibilidad y la innovación. Por un lado, el firme compromiso adquirido con el medio ambiente se incluye tanto en la Declaración de Valores como en la Política de Sostenibilidad, que guían nuestro modo de actuación para la mejora de los procedimientos técnicos y administrativos. Y además, apostamos firmemente por la innovación y la I+D+i como uno de los ejes imprescindibles para seguir avanzando en el sector de la construcción.



EN FYM SEGUIMOS APOSTANDO POR EL CRECIMIENTO SOSTENIBLE,  
DEDICANDO ESFUERZOS DE MANERA CONTINUA  
A LA OPTIMIZACIÓN DE COSTES, AL AHORRO DE RECURSOS NATURALES  
Y A LA INVERSIÓN EN INNOVACIÓN.

CONSIDERAMOS COMO EJES IMPRESCINDIBLES PARA AVANZAR  
EN EL SECTOR Y APORTAR SOLUCIONES SOSTENIBLES A LA CONSTRUCCIÓN,  
LA APUESTA POR LA INNOVACIÓN E I+D+I, POR LO QUE  
DURANTE EL AÑO 2015, UN 7,8% DE LA FACTURACIÓN TOTAL  
DE LA COMPAÑÍA HA CORRESPONDIDO A PRODUCTOS INNOVADORES.





En materia de Innovación, hemos desarrollado nuevos productos que se van adaptando a las necesidades de la sociedad, desde la óptica de la eficiencia, y en un contexto donde, cada vez más, el cuidado del medioambiente, la gestión óptima de los recursos y el ahorro energético, son esenciales para el desarrollo sostenible.

De este modo, desde el año 2012, el Grupo Italcementi cuenta con un nuevo centro de investigación, situado en Bérgamo. El i.lab es un centro de 7.500 metros cuadrados, obra del arquitecto Richard Meier, diseñado bajo los criterios de Leed (Liderazgo en Energía y Diseño Ambiental), que incorpora las mejores tecnologías de construcción ecológica, como el TX Active, principio activo con efecto fotocatalítico. En el i.lab trabajan más de 170 profesionales que dedican todos sus esfuerzos a encontrar soluciones de futuro para el sector de la construcción mediante productos que aseguren la sostenibilidad y un rendimiento innovado.

El Proyecto i.nova es un nuevo sistema de branding que agrupa todos nuestros productos (los diferentes tipos de cemento, hormigón, mortero y cales) clasificados por familias y en base a sus prestaciones. Este proyecto supone simplificar el proceso de compra ya que facilita la elección del producto por parte del consumidor, que no tiene que conocer su nombre, sino para qué lo necesita; además, garantiza el mismo enfoque racional, organizado mediante un lenguaje común, para todos nuestros clientes en los diferentes mercados de todo el mundo.

El Proyecto i.nova supone un nuevo enfoque estratégico dentro de la compañía con el que se ha querido afrontar los retos del mercado de la construcción. La clave de actuación ha sido involucrar a todas las áreas de negocio de la empresa para poder ofertar una amplia y flexible gama de productos agrupados bajo el concepto de "prestación". Dicho proyecto ha permitido desarrollar aplicaciones y materiales de construcción con comportamientos novedosos, muchos de ellos derivado de la necesidad de mayor protección medioambiental.



# i.nova







PALACIO FERIAS Y CONGRESOS MÁLAGA



CENTRE POMPIDOU MÁLAGA



DODECAEDRO INSTITUTO EDUARDO TORROJA, MADRID



IGLESIA LESU, RIBERAS DE LOIOLA - SAN SEBASTIÁN

Nacen así:

- **i.light®** Mezcla de resinas especiales y cemento con los que se realizan paneles prefabricados de hormigón, independientes y compactos, que dejan pasar la luz.

- **i.active®** Cemento fotocatalítico que permite hacer frente a la contaminación atmosférica y a la suciedad en fachadas y acabados. Gracias a la incorporación de agentes fotocatalíticos que transforman las sustancias orgánicas e inorgánicas, responsables de la contaminación y la suciedad, en compuestos completamente inocuos, esta solución sostenible permite conservar la pureza y luminosidad de las obras preservando su belleza original a lo largo de los años.

- **i.pro STABEX®** es un innovador estabilizador de suelos naturales a base de cales hidráulicas naturales, ideal para la estabilización de pavimentos terrizos, a los que proporciona resistencia y durabilidad, ergonomía. confort al caminar y permeabilidad además que un excelente acabado estético de plena integración con el entorno natural.

- **i.tech ALIPRE®** Cementos de base sulfoaluminosa que ofrecen la posibilidad de regular los tiempos de fraguado del material, el desarrollo de resistencia mecánica a corto plazo, el desarrollo de resistencias mecánicas superiores a las del cemento pórtland y la constatación de valores de retracción bajos.

- **i.tech ALI CEM GREEN®**, es un cemento elaborado a base de sulfoaluminatos, que constituye un ejemplo de alta tecnología combinada con un ciclo productivo de bajo impacto medioambiental. Gracias a su combinación de anhidrita y cemento Portland, permite regular los tiempos de fraguado y el desarrollo de resistencias mecánicas, superando los valores de los cementos Portland de altas prestaciones y desarrollando a su vez bajos índices de retracción.

- **Gama BIO** Dentro de esta gama destaca la Cal Hidráulica Natural (NHL), que por sus características propias (transpirabilidad, reversibilidad, acción biocida y algicida, reducción de eflorescencias, desarrollo de resistencias y flexibilidad, untuosidad y resultados estéticos) la hacen ideal para su uso en prácticamente todos los elementos de la llamada "construcción verde".

- **Gama CALIX NHL**, cales hidráulicas naturales que tienen la propiedad de fraguar y endurecer con el agua y continuar carbonatando con el CO<sub>2</sub> del aire. Este doble comportamiento permite sean menos sensibles a las condiciones climáticas y más resistentes al deterioro, asimismo el endurecimiento escalonado hace que sean perfectos para la bioconstricción y la restauración de edificios antiguos, permitiendo su aplicación en soportes débiles y garantizando resultados altamente estéticos.

## SERVICIO POST-VENTA DE ATENCIÓN AL CLIENTE

Pensar de manera eficiente supone ir más allá de la satisfacción del cliente en el proceso de compra y acompañarles posteriormente durante la puesta en obra. Con este enfoque, tenemos implantado el proyecto "MY FYM" dirigido a nuestros clientes.

Les atendemos para facilitarles tanto la elección de un producto para un fin concreto, como las gestiones administrativas que se derivan de la tramitación de pedidos. Este proyecto permite la gestión de pedidos y facturas a través de un espacio virtual convertido en un Centro de Negocios interactivo en el que los usuarios acceden a información personalizada y pueden centralizar todas sus operaciones administrativas y de negocio en función de sus necesidades. A esto se suma que disponen de acceso a información de interés y asesoramiento técnico sobre las mejores soluciones constructivas para aquellos proyectos que llevan a cabo.

**MANTENEMOS UNA ACTIVA PRESENCIA EN LA SOCIEDAD, FOMENTANDO EL DIÁLOGO CON LOS GRUPOS DE INTERÉS QUIENES, DESDE SU PROFUNDO CONOCIMIENTO DE LAS TENDENCIAS Y LOS PROBLEMAS, NOS AYUDAN A PLANTEAR LAS SOLUCIONES MÁS EFICACES Y A DISEÑAR PRODUCTOS INNOVADORES A MEDIDA.**



PARQUE ABESADAS, RIBEIRA - A CORUÑA



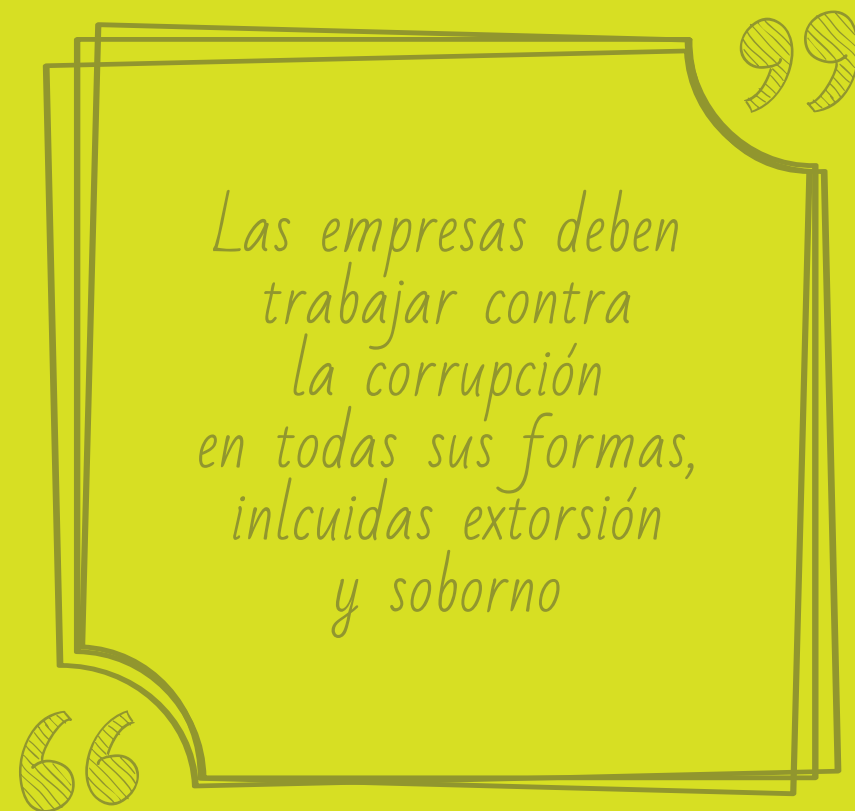
PALACIO ESTOREL, MALLORCA



CAMINITO DEL REY, MÁLAGA



## Informe 2015 Pacto Mundial



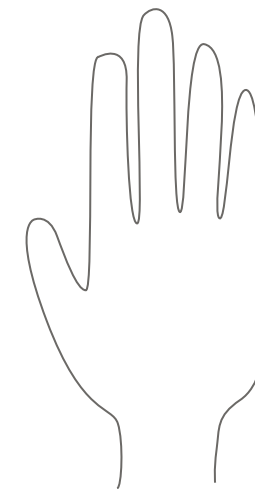
10.

## *LAS EMPRESAS DEBEN TRABAJAR CONTRA LA CORRUPCIÓN EN TODAS SUS FORMAS, INCLUIDAS EXTORSIÓN Y SOBORNO*

Italcementi Group es el Grupo del que forma parte FYM, que desde siempre ha adoptado un comportamiento empresarial ético a nivel mundial, que hace extensible a sus filiales y centros de producción.

Para Italcement, tanto el cumplimiento de la legislación, como de las normas éticas voluntariamente aceptadas es una realidad que implementa en todos los países en los que está presente a través de programas denominados "Compliance", que incluyen, entre otros "Anti-trust" y "Anti-bribery".

De hecho, Italcementi Italia, ha obtenido la puntuación más alta (tres estrellas) en el "Legality Rating", certificación otorgada por la Autoridad Italiana de Competencia premiando la integridad empresarial.



LA HONESTIDAD Y LA INTEGRIDAD SON LOS PRINCIPIOS BÁSICOS DEL MARCO ÉTICO GLOBAL DE LA COMPAÑÍA, QUE SE RECOGEN EN LOS CÓDIGOS DE GOBIERNO Y PROCEDIMIENTOS ORGANIZATIVOS INTERNOS -CORPORATE GOVERNANCE-.

DURANTE LOS ÚLTIMOS AÑOS, FYM- ITALCEMENTI GROUP HA HECHO UN IMPORTANTE ESFUERZO EN LA IMPLEMENTACIÓN DE PROCEDIMIENTOS DESTINADOS A GARANTIZAR EL CUMPLIMIENTO DE LAS NORMAS JURÍDICAS Y ÉTICAS A TRAVÉS DEL PROGRAMA DENOMINADO "COMPLIANCE".



Desde hace tiempo Italcementi Group ha ido obteniendo las más altas puntuaciones en el Dow Jones Sustainability Index (DJSI, por sus siglas en inglés), el índice de sostenibilidad más prestigioso del mundo, que identifica el valor que tiene la sostenibilidad para las empresas y mide el cumplimiento de programas como “Anti trust” o “Anti-Bribery”.

Durante los últimos años, FYM- Italcementi también ha hecho un importante esfuerzo en la implementación de procedimientos destinados a garantizar el cumplimiento de las normas jurídicas y éticas a través del programa denominado “Compliance”. El programa consta de procedimientos, políticas y controles internos y su objetivo principal es asegurar la adecuada actuación de sus directivos, empleados y terceros. El programa ha sido recientemente auditado por la empresa E&Y, obteniendo un Informe positivo.

En base al **PROGRAMA DE CUMPLIMIENTO -COMPLIANCE** se ha nombrado un “Comité de Compliance” formado por los representantes del área jurídica, financiera y de recursos humanos. Entre sus misiones está la de supervisar la eficacia de los controles internos establecidos en el seno de la empresa y garantizar el buen desarrollo del modelo de prevención, que asegure un comportamiento ético de todos los trabajadores.

El marco de actuación engloba, entre otros, los **PROGRAMAS DE DEFENSA DE LA COMPETENCIA**, **EL PROGRAMA ANTICORRUPCIÓN**, **EL CÓDIGO ÉTICO** y **LA DECLARACIÓN DE VALORES**

pero también rige las relaciones con la **Administración Pública, la normativa para donaciones, patrocinio y mecenazgo o la recepción de regalos e invitaciones** así como modelos de gestión de contratos con **proveedores o contratación de servicios**.

La empresa, como organización, los trabajadores como miembro de la misma y los clientes y proveedores, como grupos de interés con los que se relaciona la entidad, están obligados a actuar siempre dentro de la legalidad y a rechazar la práctica de cualquier actividad que no se ajuste al buen hacer o sea contraria a una actitud ética en los negocios.

El Programa Compliance insiste en los siguientes principios de actuación:

- La lucha contra la corrupción queda integrada como parte de la actividad diaria de la empresa.
- Es fundamental detectar cualquier violación del código ético.
- Siendo una tarea de todos, los directivos desempeñan un papel fundamental en la difusión de la cultura de la integridad.
- En este sentido, la Dirección del Grupo difunde su fuerte compromiso, de forma explícita y visible, para detectar y prevenir el soborno.
- Además, los procedimientos que se han establecido de manera interna y que son confidenciales permiten denunciar cualquier infracción que se produzca.

EL COMPLIANCE ABARCA TODOS AQUELLOS PROCEDIMIENTOS, ASÍ COMO LOS COMPROMISOS FORMALES EXIGIDOS Y LAS ACCIONES A PONER EN MARCHA POR PARTE DEL PERSONAL QUE FORMA PARTE DE FYM-ITALCEMENTI GROUP.

LA HONESTIDAD Y LA INTEGRIDAD SON LOS PRINCIPIOS BÁSICOS DEL MARCO ÉTICO GLOBAL DE LA COMPAÑÍA, QUE SE RECOGEN EN LOS CÓDIGOS DE GOBIERNO Y PROCEDIMIENTOS ORGANIZATIVOS INTERNOS. ADEMÁS ESTOS VALORES SON COMPARTIDOS CON NUESTROS PROVEEDORES MEDIANTE EL INTERCAMBIO DE INFORMACIÓN Y LA ASUNCIÓN CONJUNTA DE COMPROMISOS.



Dentro del Programa cobra especial importancia el **CÓDIGO ÉTICO** que la compañía se obliga a difundir y hacer extensible a todos los colaboradores externos.

Este código ético recoge un marco de actuación general que incide en los principios de honestidad, imparcialidad, integridad, transparencia y respeto mutuo. Además engloba los siguientes principios:

- Principio de honestidad y lealtad con los empleados de manera recíproca, asegurando que todos consideren el cumplimiento del código ético una parte esencial de la relación contractual.
- Principio de imparcialidad y conflicto de intereses. Los empleados están obligados a notificar cualquier conflicto de intereses potencial que pudiera surgir en el desarrollo de su labor profesional.
- Información confidencial relativa a datos o conocimientos que pertenecen al grupo no se debe divulgar salvo por personal autorizado y se deben adoptar las medidas necesarias para una eficaz protección de la misma.
- Protección de la persona en base a cada una de las legislaciones laborales vigentes en los países en los que el grupo opera asegurando una correcta prevención de la seguridad y la salud. No se admiten ningún tipo de discriminación por nacionalidad, religión, sexo o pertenencia sindical o política. Y las relaciones profesionales se realizarán atendiendo a principios de mayor convivencia y respeto mutuo de los derechos y libertades individuales.
- Protección del medio ambiente promoviendo el uso correcto de los recursos.
- Protección del patrimonio de la compañía y utilización de los bienes materiales de manera adecuada. Ningún bien o recurso propiedad de la compañía debe ser usado para otros fines diferentes a los indicados.
- Procesos de control que han de ser conocidos por todos los empleados quienes se comprometen a velar por una correcta definición de las actuaciones y por el correcto funcionamiento del control de su área de responsabilidad.
- Mantenimiento de la información contable y de gestión conforme a los principios de transparencia, corrección, integridad y rigurosidad obligándose los empleados o colaboradores a informar de los errores detectados para su subsanación.

Por otro lado, todos estos principios de actuación se trasladan en la relación con clientes y proveedores; en las relaciones con la Administración e Instituciones Públicas así como con las organizaciones políticas y sindicales y en las relaciones establecidas con los medios de comunicación.





Con respecto a los clientes existe un compromiso de ofrecer una información exhaustiva y exacta, en relación a los productos y servicios, para favorecer que el proceso de elección sea adecuado a sus requerimientos. Así mismo está regulado las relaciones de hospitalidad y/o homenajes que se registrarán por un estricto marco profesional.

En la relación con proveedores, los empleados atenderán criterios objetivos que tengan en cuenta el precio, la capacidad de suministro y garantía de un nivel de servicio adecuado así como la honestidad e integridad del proveedor. Está prohibida la recepción de beneficios por parte de un proveedor, debiendo ser informado dicho hecho de manera inmediata.

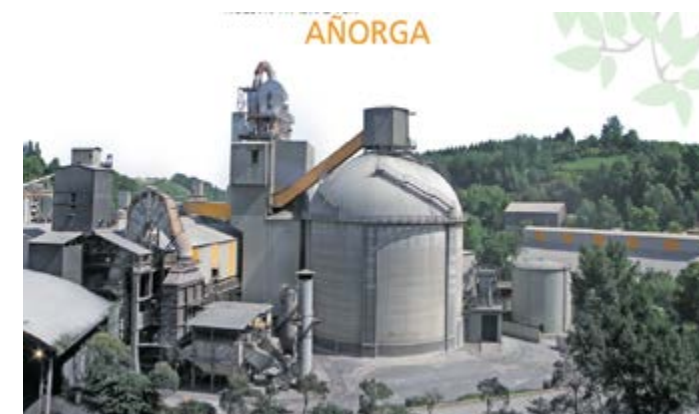
Las relaciones con la Administración Pública y otras instituciones quedan reservadas a los cargos corporativos que estén debidamente autorizados. Y dichas relaciones se establecen dentro de un marco de actuación responsable y profesional.

Los empleados deben reconocer que cualquier forma de participación en una actividad pública es realizada a título personal, por su propia cuenta, de acuerdo con la legislación vigente y el tiempo libre del destinatario, a su cargo.

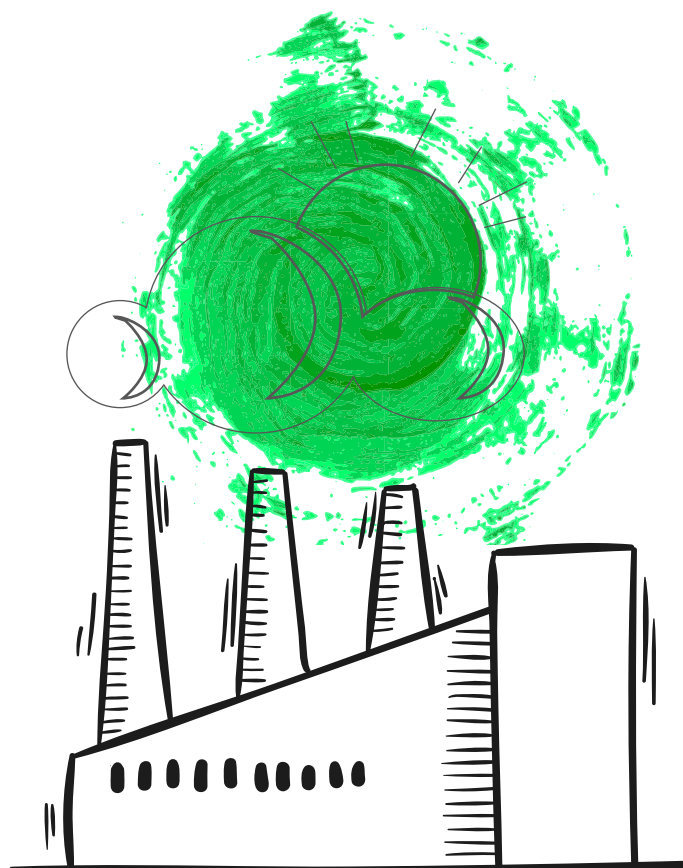
Y en lo que respecta la relación mantenida con los medios de comunicación por parte de los representantes autorizados de la compañía se llevarán a cabo de forma coherente con la política de comunicación establecida por la sociedad matriz.

Cualquier participación, en nombre de la compañía, en comités y asociaciones de cualquier tipo, científico, cultural o industrial, deberá ser autorizada y formalizada por escrito, atendiendo los criterios establecidos en los procedimientos de la empresa. En todo momento, las informaciones suministradas en dichos comités deberán ser veraces, completas, transparentes y coherentes.

La empresa establece mecanismos de sanción ante aquellos actos que infrinjan las normas establecidas pudiendo derivar en acciones disciplinarias, legales o penales o interrupción de la relación contractual.







TEL.: 902 35 65 95

E-MAIL: [INFO@FYM.ES](mailto:INFO@FYM.ES)

[WWW.I-NOVA.NET](http://WWW.I-NOVA.NET)

[WWW.FYM.ES](http://WWW.FYM.ES)

Carretera de Almería, Km. 8  
29720 Málaga

Avda. Añorga, 36  
20018 San Sebastián - Guipúzcoa

Barrio Arane, s/n  
48480 Arrigorriaga - Vizcaya