

Lima, 23 de Junio del 2016

Señor  
George Kell  
Director Ejecutivo  
Global Compact

En representación de la empresa La Viga S.A, a través de la presente tengo el agrado de hacerle llegar nuestro reporte de progreso del Pacto Mundial, correspondiente al año 2015.

La Viga S.A. a través del cumplimiento de su visión de ***Ser líderes en el mercado en materiales de construcción y líneas de acabados, crear puestos de trabajo y mejorar la calidad de vida de todos los peruanos;*** cree firmemente en los 10 principios del Pacto Mundial y los pone en práctica en su quehacer diario.

Reconocemos que todavía tenemos un largo camino por recorrer en la implementación de estos principios, pero dentro de nuestra filosofía de mejoramiento continuo, iremos implementando estos 10 principios cada año de manera más formal y a través de indicadores de gestión.

Muy atentamente,



Diego De La Torre  
Presidente Ejecutivo  
La Viga S.A.

2015

# Reporte del Pacto Mundial

**LA VIGA**



LA VIGA  
REPORTE DEL PACTO MUNDIAL 2015

---



Foto: Centro de Servicio Pro II

ÍNDICE

<b>MENSAJE DEL PRESIDENTE DEL DIRECTORIO .....</b>	<b>2</b>
<b>PERFIL DE LA EMPRESA .....</b>	<b>4</b>
<b>NUESTRAS OPERACIONES.....</b>	<b>¡ERROR! MARCADOR NO DEFINIDO.</b>
<b>NUESTRA GESTIÓN EN SOSTENIBILIDAD.....</b>	<b>8</b>
NUESTROS GRUPOS DE INTERÉS .....	8
NUESTRA GESTIÓN ECONÓMICA .....	18
NUESTRA GESTIÓN SOCIAL .....	21
NUESTROS CLIENTES .....	21
NUESTROS PROVEEDORES.....	23
NUESTROS COLABORADORES .....	26

## MENSAJE DEL PRESIDENTE DEL DIRECTORIO

### "En La Viga apoyaremos los 17 objetivos de desarrollo sostenible de Naciones Unidas trabajando con la red local"

Estimados colaboradores de La Viga y lectores:

Es muy grato para mí presentarles este reporte de Progreso del Pacto Mundial de La Viga. Esto ha sido producto del esfuerzo del equipo de nuestra empresa que se dedica a estructurar y elaborar este reporte desde el 2003. Uno de los objetivos que nos trazamos al fundar La Viga es apoyar el desarrollo del país a través de la promoción de una cultura empresarial donde se cree riqueza en un contexto de responsabilidad social y medio ambiental. Asimismo, se busca crear alianzas con las ONG's, sector público y el mundo académico para generar más innovación y conciencia acerca de estos temas en el país. Asimismo, ayudar a consolidar un estado de derecho donde se privilegien los derechos humanos y una sociedad meritocrática con gran movilidad vertical que erradique la pobreza y la desigualdad. Por eso,

cuando se lanzó el Pacto Mundial en el Perú, que es la alianza del sector privado formal con el sistema de Naciones Unidas para promover diez principios en temas de derechos humanos, medio ambiente, derechos laborales y anti-corrupción, La Viga fue la primera empresa en el Perú, junto con Cía. de Minas Buenaventura que enviaron una carta al Secretario General de Naciones Unidas para adherirse a esta iniciativa global. Han pasado más de diez años y más de cien empresas en el Perú son parte del Pacto Mundial y más de diez mil en todo el mundo. Me ha tocado la suerte de presidir el Pacto Mundial en el Perú por encargo de la CONFIEP y hemos logrado que muchas empresas Peruanas adopten y apliquen los principios del Pacto. De broma muchas veces he comentado el dicho "en casa del herrero cuchillo de palo" lo que con mucha satisfacción no se aplica en este caso. A pesar de que todavía hay mucho por mejorar, nuestra empresa se esfuerza cada día para que gracias a su presencia nuestra sociedad esté mejor, creando puestos de trabajos formales y decentes y contribuyendo a crear prosperidad y



**LA VIGA**  
**REPORTE DEL PACTO MUNDIAL 2015**

---

bienestar. El sector privado, a través de la red local del Pacto Mundial de Naciones Unidas y Perú 2021, han sido líderes de la promoción y aplicación concreta de la responsabilidad social en las empresas formales Peruanas. Por ejemplo, la red de empresas Peruanas del Pacto Mundial tiene status de “avanzada” en Naciones Unidas y sus reportes de progreso y programas de responsabilidad social son ejemplo, no sólo en la región, sino en el mundo. Los invito a visitar el portal de RSE de Perú 2021 donde hay una muestra de 400 proyectos de empresas privadas formales que han pasado del éxito a la trascendencia, logrando que su presencia mejore el entorno social y ecológico del país. Hoy hablamos de empresarios y colaboradores que trabajan codo a codo para generar bienestar, crear riqueza y trabajo formal decente para los peruanos. Gracias a las reformas políticas y económicas que promueven la libertad, hemos reducido la pobreza de 54% a 24% en los últimos años. Como decía Margaret Thatcher: “Nadie se hubiera acordado del buen Samaritano si sólo hubiese tenido buenas intenciones, también tenía dinero”. Los peruanos ya no tenemos vergüenza de tener éxito, y usar ese éxito para trascender y ayudar a los que todavía no tienen oportunidades. Agradezco a la gerencia y todos los colaboradores de La Viga por su esfuerzo y dedicación en la aplicación de los principios del Pacto Mundial en nuestra empresa. Como muchas empresas en el mundo La Viga quiere ir del éxito a la trascendencia y contribuir a que el Perú sea un país de primer mundo en un futuro cercano. Ser social y ambientalmente responsable y tener una sólida ciudadanía corporativa nos hace mejores, más competitivos y más innovadores atrayendo a consumidores e inversionistas que introducen en sus procesos de decisión de compra e inversión estas variables. Finalmente, los invito a leer este informe y exhortarlos a que nos den ideas acerca de cómo mejorar cada día para que La Viga no sólo sea una empresa más rentable sino también más humana.

Cordialmente,



Diego de la Torre  
Presidente del Directorio  
Presidente del Pacto Mundial Perú



## PERFIL DE LA EMPRESA



Foto: Centro de Servicio VES

Somos una de las principales empresas dedicada a la distribución de materiales de construcción en el Perú, con más de 26 años de trayectoria y experiencia en el sector. Contamos con 281 colaboradores dispuestos en operaciones en las ciudades de Huaraz y Lima, en 7 almacenes, 1 centro de mantenimiento de transportes y 3 oficinas.

En el año 2015, facturamos un total de S/. 645,526,597.40

En La Viga creemos firmemente en el desarrollo íntegro de la persona y la mejora de calidad de vida de la sociedad peruana, por ello trabajamos continuamente en ofrecer un excelente servicio responsable a nuestros clientes, creando puestos de trabajo a más peruanos e innovándonos constantemente.

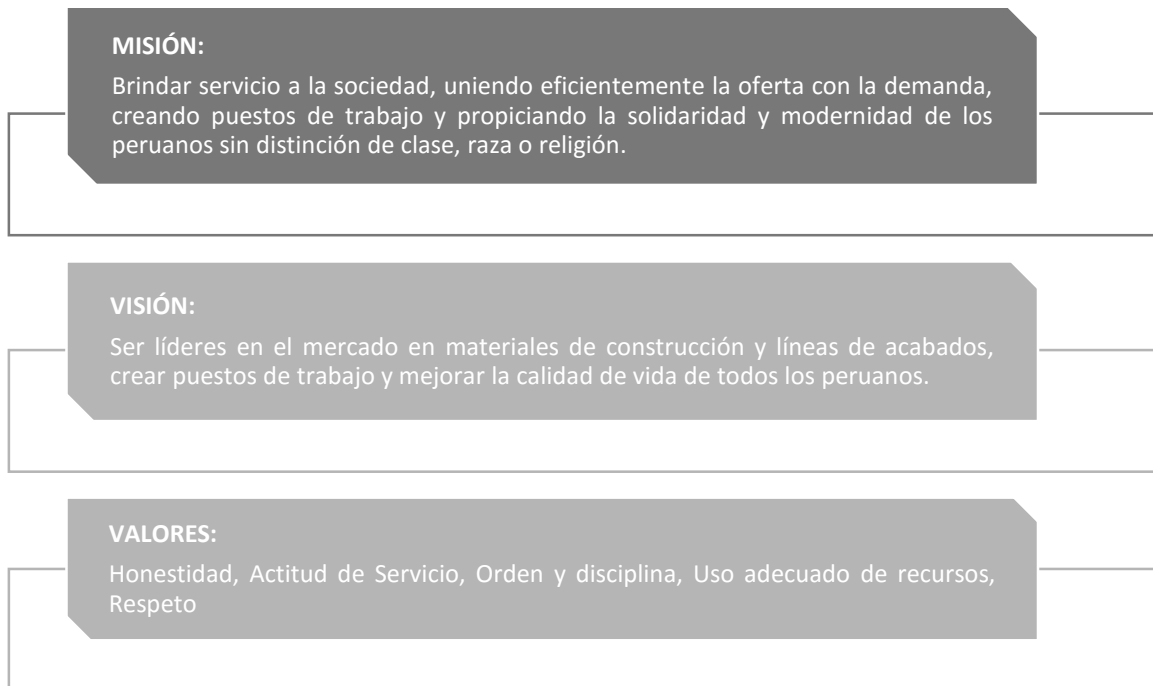
**LA VIGA**  
**REPORTE DEL PACTO MUNDIAL 2015**

---

Las áreas responsables de la toma de decisiones sobre cuestiones económicas, ambientales y sociales son: Directorio, Gerencia, Área legal y Subgerencia.

**Compromisos estratégicos y valores de la empresa.**

**Gráfico N°1. Compromisos estratégicos**

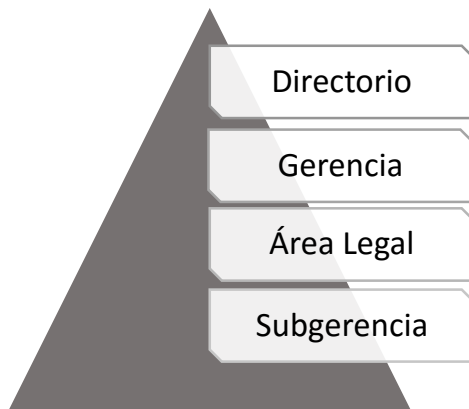


Fuente: Área de Recursos Humanos

**Estructura de Gobierno.**

La estructura de Gobierno de la empresa se organiza en torno a la siguiente estructura:

**Gráfico N°2. Estructura organizativa**



Fuente: Jefatura Legal

Por otra parte, poseemos membresía de distintas instituciones para beneficio estratégico de nuestra empresa, tales como capacitaciones, charlas, talleres, entre otros. Además, somos partícipes en actividades e informes de asociaciones nacionales e internacionales, como son:

- Pacto Global de las Naciones Unidas, a nivel internacional.
- Perú 2021, a nivel nacional
- IPAE, socio a nivel nacional
- Cámara de Comercio de Lima, socio a nivel nacional.



## NUESTRAS OPERACIONES



Foto: Productos que distribuimos

Nuestras operaciones son únicamente a nivel nacional.

En La Viga S.A. comercializamos todos nuestros productos a nivel nacional, a excepción del cemento, el cual se distribuye en zonas específicas de Ancash y al norte de Lima, en los distritos de Ancón, Comas, Puente Piedra, Los Olivos, San Martín de Porres, Independencia y el Rímac. Nuestros clientes son principalmente personas naturales y empresas, que lo dividimos, principalmente, en constructoras y ferreteras.

En el 2015 detectamos un mercado potencial al norte de Lima, por eso se decidió adquirir un nuevo terreno para la construcción de un nuevo Centro de Servicio en Huacho, sin embargo todavía no se encuentra en operación.

**LA VIGA**  
**REPORTE DEL PACTO MUNDIAL 2015**

---

**Tabla N°1. Cartera de productos**

<b>Productos</b>	
Línea A	Línea B
Cemento	Disco, lijas
Ladrillo	Yeso, Pegamento, Fragua y Griferías
Barras de Construcción	Tanque de agua
Trefilados	Cables, Hoja de sierra
Concrelisto, Supermortero, Tarrajeolisto	Oatey y anillos de cera
	Instalaciones eléctricas

Fuente: Jefatura de Ventas

## NUESTRA GESTIÓN EN SOSTENIBILIDAD

### NUESTROS GRUPOS DE INTERÉS

Hemos detectado a los siguientes grupos de interés:

<b>Grupo de Interés</b>	<b>Colaboradores</b>
	<b>Clientes</b>
	<b>Proveedores</b>
	<b>Gobierno</b>
	<b>Accionistas</b>
	<b>Comunidad</b>
	<b>Medioambiente</b>

**LA VIGA**  
**REPORTE DEL PACTO MUNDIAL 2015**

Nuestros grupos de interés han sido identificados en base al trabajo encabezado por el área de Imagen Institucional realizado para este reporte. En esta identificación se consideraron los grupos abordados por las áreas operativas en sus actividades cotidianas.

**Tabla N°2. Relación de los grupos de Interés de la empresa.<sup>17</sup>**

Grupo de interés	CANALES DE COMUNICACIÓN							Frecuencia
	RPM	Correo electrónico	Teléfono fijo	Reuniones presenciales	Skype	Periódico mural	artas formales	
Colaboradores	x	x	x	x	x	x		Diariamente
Clientes		x	x	x			x	Diariamente
Proveedores	x	x	x	x				Diariamente
Gobierno		x	x				x	Eventual
Accionistas	x	x	x	x		x		Semanal o Quincenal
Comunidad			x	x				En Cada actividad
Medioambiente								

A raíz de la elaboración del proyecto de reporte de sostenibilidad, hemos detectado diferentes oportunidades con nuestros grupos de interés, como participación y diálogo, mecanismos de comunicación, formalización de documentos, entre otros. A través de ello, levantamos información que sirvió para elaborar la materialidad y definir recomendaciones para nuestra gestión. La consulta tuvo como resultado los aspectos que se reflejan en este documento y descritos en cada capítulo.

### 1. Colaboradores

Distribución de colaboradores								
Total 281								
Edad	Sexo		Región		Promedio de años			Nuevos contratados -2015
	F	M	L	H	-1	01-may	5+	
-30	20	79	91	8	47	48	4	82
30-50	42	113	145	10	24	78	53	41
50	6	21	27	0	1	6	20	1
	68	213	263	18	72	132	77	124

**LA VIGA**  
**REPORTE DEL PACTO MUNDIAL 2015**

---

Colaboradores tiempo completo	
tipo de contrato:	
indefinidos	85
contratados	196

Capacitamos a nuestros colaboradores en temas netamente técnicos, según lo requiera el jefe de área. Por el momento no inspeccionamos a nuestros proveedores con respecto a temas sociales y laborales.

Distribución de colaboradores								
Total 281								
Edad	Género		Región		Promedio de años			Nuevos contratados (2015)
	F	M	L	H	-1	1-5	+5	
-30	20	79	91	8	47	48	4	82
30-50	42	113	145	10	24	78	53	41
50	6	21	27	0	1	6	20	1
	68	213	263	18	72	132	77	124

Número de cesados de colaboradores						
Total cesados: 106						
edad			sexo		región	
-30	30-50	+50	F	M	Lima	Huaraz
60	44	2	17	89	100	6

**LA VIGA**  
**REPORTE DEL PACTO MUNDIAL 2015**

---

Incluimos este aspecto dentro de nuestro Reglamento Interno de Trabajo como mecanismo de control y orientación. Todos los colaboradores reciben una inducción respecto a sus beneficios, seguros, obligaciones, remuneración, formas de pago, entre otros.

La capacitación es una herramienta para mejorar la productividad de nuestros colaboradores.

Cada líder de equipo en La Viga gestiona las capacitaciones a su personal de manera individual. Estas son evaluadas por el gerente de Recursos Humanos y derivada finalmente al área de compras.

No se evalúan las capacitaciones en La Viga.

No contamos con la medición promedio de horas de formación al año por colaborador.

<b>Capacitaciones 2015</b>		
Mes	Curso	Participantes
Enero	Capacitación a Choferes Curso de Transportes de Carga para autorización Anual	4
Febrero	Capacitación a Choferes Curso de Transportes de Carga para autorización Anual	5
	SEMINARIO PROTECCION DE DATOS PERSONALES, CONOZCA LA NUEVA REGULACION	1
Marzo	Capacitación a Operadores de Equipos de Izaje de los CCSS	14
	Capacitación a Choferes Curso de Transportes de Carga para autorización Anual	3
Abril	Capacitación a Choferes Curso de Transportes de Carga para autorización Anual	2
Mayo	Capacitación a Choferes Curso de Transportes de Carga para autorización Anual	4
	USO Y MANEJO DE EXTINTORES PRIMEROS AUXILIOS	1
Junio	PRIMEROS AUXILIOS	1

**LA VIGA**  
**REPORTE DEL PACTO MUNDIAL 2015**

Agosto	Capacitación a Choferes Curso de Transportes de Carga para autorización Anual	3
Setiembre	Capacitación a Choferes Curso de Transportes de Carga para autorización Anual	1
	CAPACITACION MIEMBROS DEL CSST	1
Octubre	IDENTIFICACION DE PELIGROS, EVALUACION DE RIESGOS Y MEDIDAS DE CONTROL	1
	TRABAJOS DE ALTURA	1
Noviembre	CAPACITACION EN EL TEMA "INSPECCIONES DE SEGURIDAD".	1
	Capacitación a Choferes Curso de Transportes de Carga para autorización Anual	3
Diciembre	Capacitación a Operadores de Equipos de Izaje de los CCSS	6
	Capacitación a Choferes Curso de Transportes de Carga para autorización Anual	1

**Política de La Viga y compromiso:**

LA VIGA S.A es una empresa distribuidora de materiales de construcción que tiene el propósito de cumplir con todas las normas, leyes y regulaciones vigentes en materia SST.

En tal sentido, establece los siguientes principios, los cuáles serán comunicados a todo su personal:

Brindar un ambiente de trabajo seguro, así como proveer de equipos y materiales adecuados a todas las personas que trabajan en nuestras instalaciones.

Prevenir los riesgos laborales, incidentes peligrosos, accidentes y enfermedades ocupacionales, a fin de asegurar las actividades de nuestros colaboradores, contratistas y visitantes.

Recibir las consultas y/o sugerencias de nuestros colaboradores, evaluarlas a través del Comité de SST y atenderlas según prioridades.

Asegurar que los colaboradores sean capacitados en temas referidos a la SST y al desempeño correcto de sus funciones dentro de la empresa y de esta forma, lograr la concientización de los mismos y evitar daños en su integridad física y salud.

Por todo lo expuesto, es compromiso de la alta dirección dar cumplimiento a esta política que será revisada periódicamente a fin de garantizar la mejora continua en el desempeño del SGSST.

**Procedimientos:**



**LA VIGA**  
**REPORTE DEL PACTO MUNDIAL 2015**

---

Cuenta con procedimientos en:

- Reporte e investigación de accidentes
- Mantenimiento de Equipos y Lugar de Trabajo
- De capacitación
- De elecciones del comité, subcomité y supervisores de SST.
- De identificación de peligros y medidas de control (iperc)- Elaboración de documentos.
- De acciones correctivas y preventivas.

**Objetivos:**

**1.** Brindar un ambiente de trabajo seguro, así como de equipos y materiales adecuados, para todas las personas que trabajan en nuestras instalaciones involucrando y consultando para ello a todo el personal, generando así un compromiso con la Política y un avance mediante la planificación, implementación, control y toma de acciones.

**2.** La prevención de riesgos laborales, incidentes peligrosos, accidentes, enfermedades ocupacionales y ergonomía con la distribución de materiales eficientes van de la mano, todos los niveles de supervisión tienen como responsabilidad cuidar de que se aplique y respete en todo momento el SST en todo el ámbito de la empresa asegurando la calidad de vida de nuestros empleados.

**3.** Las prácticas de seguridad de los trabajadores deben ser parte integral de todas las operaciones. Ningún trabajador se considerara eficiente, si este no ha tomado antes de la tarea todas las precauciones y no ha seguido todos los procedimientos de seguridad para su propia protección y la de sus compañeros, para ello aseguramos la capacitación adecuada en todos los niveles y de esta manera cultivar y promover una filosofía de trabajo con valores entre clientes y proveedores. Durante el 2015 no se realizaron auditorias, pero si inspecciones.

Con las inspecciones pudimos detectar que muchos de los almacenes de la viga no tenían sus registros obligatorios de SST actualizados incluido las actas de los subcomités de SST.

Se exigió que los administradores encargados de dichos almacenes actualizaran los registros con el apoyo de la persona encargada del SGSST de la Viga.

Se cuenta con un programa de capacitación anual para todos los colaboradores, de acuerdo a la actividad que desempeñan dentro de la organización.

El comité de seguridad tiene funciones primordiales, como la de aprobar todos los programas relacionados al sistema de gestión de SST. Además de reunirse mensualmente en sus reuniones

**LA VIGA**  
**REPORTE DEL PACTO MUNDIAL 2015**

---

ordinarias, donde llegan a acuerdos en beneficio de los trabajadores que tienen que ser cumplidos por la empresa.

Cuando hay más de 20 trabajadores en el centro de trabajo se elige un comité de SST, cuando hay menos de 20 personas un supervisor de SST, cuando se tiene varios centros de trabajo se puede tener subcomité de SST.

**-Comité central Higuera:**

6 personas.

**-Subcomité de Villa El Salvador:**

4 personas.

**-Subcomité de PRO I**

4 personas.

**-Supervisor de seguridad Carapongo:**

1 persona

**-Supervisor de Seguridad PROII:**

1 persona

**-Supervisor de Seguridad Huaraz:**

1 persona

**-Supervisor de Seguridad Villa Maria del Triunfo:**

1 persona

**-Supervisor de Seguridad Mantenimiento (cochera):**

1 persona

Durante el 2015 no contamos con índices de accidentabilidad Laboral, sin embargo no tuvimos enfermedades ocupacionales, no hubo víctimas mortales, los tipos de lesiones fueron: cortes en las manos, caída al mismo nivel y golpes en la cabeza.

1. Lumbalgia
2. Trastorno musco-esquelético

Todas las otras enfermedades están siendo prevenidas con los equipos de protección personal (epp) y las diversas capacitaciones que se les proporciona la empresa. Todo el personal con cargo de ayudante de almacén en el centro de servicio PRO II está expuesto a presentar una lumbalgia, debido a su trabajo es repetitivo en la carga y descarga del cemento. Sin embargo la empresa está brindando las capacitaciones debidas para que los colaboradores estén entrenados en su labor.

**LA VIGA**  
**REPORTE DEL PACTO MUNDIAL 2015**

---

(Trastorno musco- esqueléticos)

Todo el Personal de oficina, sin embargo la empresa está dotando de sillas ergonómicas a todos los colaboradores para prevenir la ocurrencia de este tipo de enfermedades, además de brindar capacitaciones en temas de ergonomía.

Sin embargo, en el RIT (Reglamento Interno de Trabajo) se indica que todo acto discriminatorio podrá ser sancionado, ya sea por temas de género, enfermedades, edad, etc. Además, dentro de la misión de La Viga se alude a la no distinción de clase, raza o religión.

Se ha comenzado a incluir a personas con discapacidad como personal de la empresa, dentro de la selección del personal.

La Viga no evalúa formalmente el tema de no discriminación. Sin embargo, el área de Bienestar Social se encarga de recepcionar las quejas y evaluarlas.

En La Viga nunca han surgido quejas ni se han dado casos de discriminación.

Anualmente les dan capacitación 3 días en temas de derechos humanos.

Los capacitan en:

- Ambientación de instalaciones
- Recursos Humanos
- Visitas de clientes
- Prevención de servicio y protección personas
- Seguridad  
Discriminación, violencia

Se les capacita en: seguridad preventiva y posibles accidentes. Las capacitaciones son a nivel interna. En algunos casos se recurre a terceros: funciones, manejo de extintores, evacuación y algunas pautas de primeros auxilios.

31 en total: tercerizados Huaraz: 3 y Huacho: 5, Lima: el resto

El reclamo lo puede gestionar cualquier colaborador al área encargada, Gestión Humana, habiéndose registrado 4 casos de trato inadecuado, las cuales fueron resueltos en forma inmediata.

Nos involucramos y acercamos de manera cálida, divertida y creativa al colaborador, ya sea en una actividad especial, evento o en el día a día.

**LA VIGA**  
**REPORTE DEL PACTO MUNDIAL 2015**

---

La Gerencia se encuentra disponible para resolver cualquier circunstancia que se presente, y transmitir cualquier cambio significativo que influya o repercuta, de alguna manera, en los colaboradores.

Los cambios significativos en nuestra empresa suelen ser comunicados entre 5 días a dos semanas de anticipación, dependiendo sea el caso.

En La Viga damos las mismas oportunidades para todos nuestros colaboradores sin distinción de sexo, raza, religión, distancia al trabajo, etc. Recursos Humanos se encarga de que el trato hacia todo colaborador sea de manera cordial e indiferenciada.

Las oportunidades son para todos de la misma manera, personas con discapacidad, sexo, religión, etc. Siempre que se realiza una actividad interna, se busca la manera de que todos los colaboradores puedan disfrutar del mismo beneficio. Recursos Humanos gestiona todas las actividades dirigidas a nuestro público interno.

Recién se han comenzado a gestionar estos procedimientos, aún no se evalúan.

Distribución del órgano de gobierno					
Porcentaje	Cantidad	Sexo	Edad		Región de procedencia
			Entre 30-50	Mayores de 50	
1.42%	4 personas	Masculino	2	2	Lima

Recursos Humanos gestiona la igualdad de retribución entre mujeres y hombres. La retribución y beneficios son por igual a todo el personal, tanto para mujeres como para varones. No hay ninguna clase de distinción.

Cada beneficio, bono o comisión se gestiona con igualdad, no solo en temas de retribución económica.

Las mujeres suelen participar activamente dentro de La Viga. El 70% de nuestra gerencia y jefatura son mujeres.

**LA VIGA**  
**REPORTE DEL PACTO MUNDIAL 2015**

---

Sueldos 750 a 1000	
37	
F	M
0	37

Sueldos 1001 a 3000	
211	
F	M
52	159

Sueldos más de 3000	
33	
F	M
16	17

La remuneración en La Viga no se basa en el género del colaborador, sino en sus competencias, estudios y experiencia.

Consideramos lugares con operaciones significativas a las zonas en las que se encuentran nuestros Centros de Servicios, donde almacenamos los productos que distribuimos, y nuestras oficinas.

No contamos con sindicato ni restringimos el derecho a pertenecer a uno.

## NUESTRA GESTIÓN ECONÓMICA



Foto: Centro de Servicio VES

Nuestro desempeño económico es gestionado por el área de finanzas, el cual mantiene una estrecha y constante relación con las demás áreas de la organización. Nuestro desempeño económico se evalúa en base al comportamiento de las siguientes actividades:

- Relacionamiento con bancos

Cada vez se logra una mejor relación con el sector bancario y a partir de ello se generan mejores beneficios, comisiones, tasas, importes, entre otros. Asimismo, aprovechamos las implementaciones que cada entidad desarrolla para optimizar y agilizar las operaciones tanto para uso interno financiero como para mejorar las relaciones con nuestros clientes. De esta manera también verificamos en línea, los ingresos y salidas que se generan diariamente y minimizamos los riesgos de fraudes.

Además de la comunicación que mantenemos con las entidades bancarias, estamos constantemente informándonos sobre sus nuevos productos, a fin de mejorar las opciones



**LA VIGA**  
**REPORTE DEL PACTO MUNDIAL 2015**

---

financieras de nuestros colaboradores, clientes, proveedores, ejerciendo en todo momento el cumplimiento con las normativas gubernamentales.

Hemos fomentado un programa de ferias, realizadas por entidades financieras, en beneficio a nuestros colaboradores. También, desarrollamos un convenio de préstamos a los colaboradores con una tasa preferencial, cuyas cuotas son efectuadas mensualmente a través del descuento de remuneraciones. Para nuestros clientes hemos ampliado la cartera de entidades financieras con el fin de facilitarles los pagos de pedidos y créditos otorgados, aprovechando la penetración de agencias y agentes bancarios en lugares lejanos y apartados. Y en el caso de nuestros proveedores, canalizamos la mayor parte de los pagos a través de transferencias electrónicas.

- Relacionamiento con SUNAT

Actualmente, somos agentes de percepción, retención y grandes compradores, lo cual nos compromete a cumplir funciones adicionales como generar retención del IGV, percepción a los productos que vendemos e informar sobre los pagos que se realizan por proveedor y número de factura.

Adicionalmente, en el año 2015, la entidad nos incluyó en la lista de empresas que empezarían a migrar a la facturación electrónica, lo que generó una implementación completa en nuestra empresa, como inversión en mano de obra, empresas consultoras, modificaciones en el sistema, comunicación al cliente, etc.

- Cuentas por cobrar

Se implementaron estrategias y mecanismos en las cuentas por cobrar para proporcionar al cliente una alternativa de crédito que se acomode a la actual coyuntura del mercado. Dependiendo del caso, se ha optado por otorgamientos de créditos a clientes con deficiencias en el sistema financiero. Asimismo, la cobranza de facturas de algunos clientes se realiza a través del *confirming*, a fin de que estos cuenten con un plazo mayor para cancelar sus documentos.

- Letras de cambio

En el 2015 la emisión de Letras de cambio tuvo un aumento, a fin de promover la venta, otorgar a los clientes mayores plazos de crédito y dar oportunidad a los clientes de refinanciar sus deudas antiguas o por un importe considerable.

- Pago a proveedores

En el último año hemos mejorado las relaciones con nuestros proveedores, ampliando los créditos, pagos con Letras de cambio, cheques de gerencia, atendiendo sus consultas, enviándoles sus reportes de pagos de detracciones y facturas, etc.

- Flujo de caja

**LA VIGA**  
**REPORTE DEL PACTO MUNDIAL 2015**

---

En el último año hemos buscado ordenar y estandarizar procedimientos, a fin de tener con anticipación los ingresos proyectados y las salidas de dinero que se realizan. Asimismo, a fin de incrementar y optimizar la liquidez, invertimos el excedente del efectivo en diferentes operaciones financieras.

- Ingresos y egresos

Prevenimos y planteamos procedimientos y alternativas para optimizar la cobranza y conseguir mayor línea de crédito con los proveedores, a fin de mejorar el ciclo del flujo del efectivo.

Se toma en cuenta los ingresos y salidas de dinero de los siete bancos que actualmente manejamos. La importancia del Flujo de Caja diario es que éste nos permite conocer la liquidez de la empresa, conocer con cuánto de dinero en efectivo se cuenta.

	2015	
	%	Soles ( S/.)
<b>Valor económico directo</b>		<b>551,249,016.00</b>
Ingresos	<b>100%</b>	551,249,016.00
<b>Valor económico distribuido</b>		<b>545,129,344.00</b>
Gastos	<b>0.93%</b>	5,124,471.00
Sueldos y prestaciones de los empleados	<b>2.01%</b>	11,082,288.00
Pagos a los proveedores de capital	<b>89.80%</b>	495,002,407.00
Pagos a los proveedores de Servicio Transporte	<b>5.89%</b>	32,476,067.00
Pagos a gobiernos	<b>0.26%</b>	1,444,111.00
<b>Valor económico retenido</b>	<b>1.11%</b>	<b>6,119,672.00</b>

## NUESTRA GESTIÓN SOCIAL

### NUESTROS CLIENTES



Foto: Cliente ferretero

Nuestros clientes están conformados por empresas y personas naturales.

Gráfico N°3. Clientes



Fuente: Área de Ventas

De lo señalado, nuestros clientes que concentran las estrategias de la empresa reúnen dos grandes grupos, las categorías Constructoras y Ferreteras.

Con respecto a la relación con los clientes Constructoras, se mantiene una muy cercana relación comercial y de servicios especiales con las que se vienen trabajando desde hace varios años.

De manera similar, la relación con los clientes Ferreteras es, en su mayoría, cercana y, en algunos casos, amical, por el tiempo y el apoyo que se les ha brindado en diferentes ocasiones. No se ha llevado un control y seguimiento, sin embargo, en nuestro proceso de crecimiento comercial hemos contribuido a que muchos clientes logren desarrollarse y formalizarse.

Estamos en una etapa de fortalecimiento de la relación con los clientes y se pretende llevar a cabo una mejora en la gestión realizando nuestras primeras encuestas de satisfacción del cliente.

Actualmente, es el área comercial conformada por vendedores, back office, asistentes, supervisores y jefatura, los encargados de la gestión con nuestros clientes.

## NUESTROS PROVEEDORES



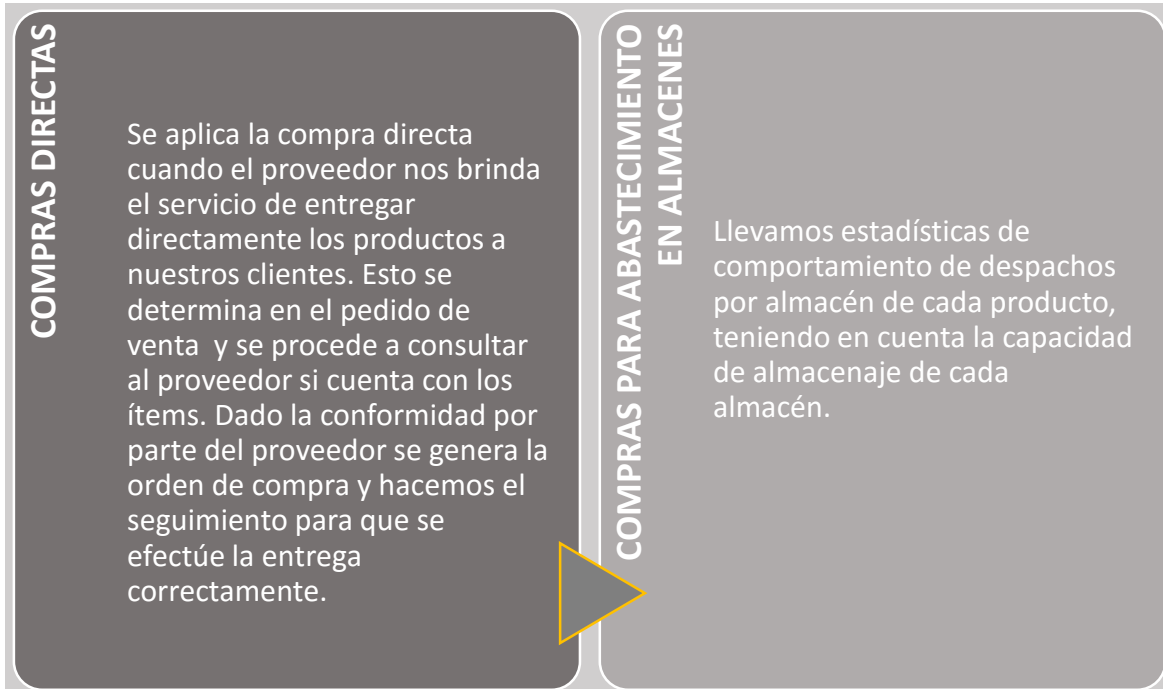
Foto: Yeso distribuido por La Viga

La relación con nuestros proveedores es gestionada por el área de Operaciones, específicamente por el área de Compras. El subgerente de Operaciones y/o supervisor son los encargados de velar por una relación de mutuo beneficio que permita el flujo continuo de los productos que comercializamos.

Consideramos proveedor local a una empresa que nos provee sus productos o servicios de nuestro país o región. Contamos con proveedores en sedes en las siguientes provincias: Chimbote, Tarma, Arequipa, Trujillo, Lambayeque y Huaraz.

En general, realizamos dos tipos de compras comerciales:

Gráfico N°4. Tipos de compras comerciales

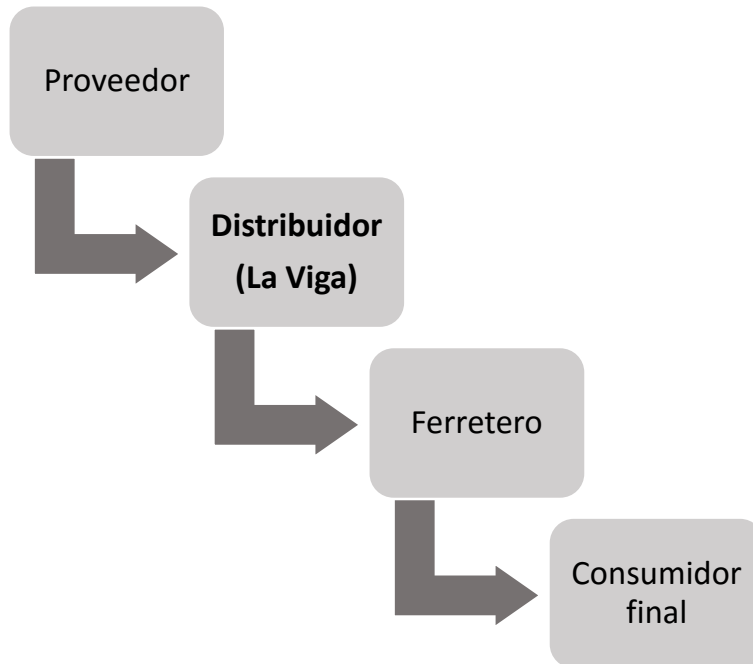


Fuente: Subgerencia de Operaciones

Nuestra cadena de valor está conformada por:



Gráfico N°5. Cadena de Valor



Fuente: Área de Operaciones

### Selección de proveedores

Para seleccionar a nuestros proveedores, en La Viga nos basamos en criterios comerciales, como el respaldo en el mercado, respaldo en la credibilidad y calidad del producto.

Contamos con una cartera de proveedores de todo tipo, empresas grandes, medianas, pequeñas, grupos vulnerables, como es el caso de nuestros fabricantes de yeso en Huaraz. Con todos ellos pactamos las condiciones y negocios al inicio de la relación y a través de comunicaciones por correo electrónico.

Para evaluar a nuestros proveedores, el área de Compras se basa en el tiempo de atención, días de crédito otorgado, calidad del producto entregado, disponibilidad de stocks.

A través de esta evaluación, hemos identificado oportunidades de mejora relacionados a las etapas de plazos de entrega, despacho de productos y estrategia de precios.

## LA VIGA REPORTE DEL PACTO MUNDIAL 2015

---

Respecto a otros temas que pudieran presentarse con nuestros proveedores, es la gerencia la encargada de evaluar ese aspecto.

### Pago a proveedores

El pago oportuno a los proveedores en especial a los de transporte es fundamental para la buena marcha de nuestro negocio y con ello mantener los ingresos de las ventas. Es de resaltar que se mejoró la frecuencia de pagos por semana a los proveedores debido a cambios en procedimientos internos de mejora a fin que el proveedor tenga a tiempo el pago con el crédito acordado.

## NUESTROS COLABORADORES



Foto: Centro de Servicio VES

En La Viga somos **281** colaboradores, con los cuales mantenemos una relación cordial y profesional. Para ello, contamos con el Reglamento Interno de Trabajo, que ordena las relaciones no sólo entre trabajadores de la misma escala jerárquica sino también entre las diferentes categorías laborales.

Siendo su principal preocupación la aplicación de las disposiciones del reglamento interno de trabajo.

**LA VIGA**  
**REPORTE DEL PACTO MUNDIAL 2015**

---

La Viga cuenta con distintos programas que desarrolla durante todo el año, ya sea el programa anual de seguridad y salud en el trabajo, programa de capacitaciones, programa de inspecciones, programa de auditoría, etc.

**Política de la viga y compromiso:**

LA VIGA S.A es una empresa distribuidora de materiales de construcción que tiene el propósito de cumplir con todas las normas, leyes y regulaciones vigentes en materia SST.

En tal sentido, establece los siguientes principios, los cuáles serán comunicados a todo su personal:

- Brindar un ambiente de trabajo seguro, así como proveer de equipos y materiales adecuados a todas las personas que trabajan en nuestras instalaciones.
- Prevenir los riesgos laborales, incidentes peligrosos, accidentes y enfermedades ocupacionales, a fin de asegurar las actividades de nuestros colaboradores, contratistas y visitantes.
- Recibir las consultas y/o sugerencias de nuestros colaboradores, evaluarlas a través del Comité de SST y atenderlas según prioridades.
- Asegurar que los colaboradores sean capacitados en temas referidos a la SST y al desempeño correcto de sus funciones dentro de la empresa y de esta forma, lograr la concientización de los mismos y evitar daños en su integridad física y salud.

Por todo lo expuesto, es compromiso de la alta dirección dar cumplimiento a esta política que será revisada periódicamente a fin de garantizar la mejora continua en el desempeño del SGSST.

**Procedimientos:**

Cuenta con procedimientos en:

- Reporte e investigación de accidentes
- Mantenimiento de Equipos y Lugar de Trabajo
- De capacitación
- De elecciones del comité, subcomité y supervisores de SST.
- De identificación de peligros y medidas de control (iperc)- Elaboración de documentos.
- De acciones correctivas y preventivas.

**Objetivos:**

1. Brindar un ambiente de trabajo seguro, así como de equipos y materiales adecuados, para todas las personas que trabajan en nuestras instalaciones involucrando y consultando para ello a todo el personal, generando así un compromiso con la Política y un avance mediante la planificación, implementación, control y toma de acciones.

2. La prevención de riesgos laborales, incidentes peligrosos, accidentes, enfermedades ocupacionales y ergonomía con la distribución de materiales eficientes van de la mano, todos los

**LA VIGA**  
**REPORTE DEL PACTO MUNDIAL 2015**

---

niveles de supervisión tienen como responsabilidad cuidar de que se aplique y respete en todo momento el SST en todo el ámbito de la empresa asegurando la calidad de vida de nuestros empleados.

**3.** Las prácticas de seguridad de los trabajadores deben ser parte integral de todas las operaciones. Ningún trabajador se considerara eficiente, si este no ha tomado antes de la tarea todas las precauciones y no ha seguido todos los procedimientos de seguridad para su propia protección y la de sus compañeros, para ello aseguramos la capacitación adecuada en todos los niveles y de esta manera cultivar y promover una filosofía de trabajo con valores entre clientes y proveedores.

La principal preocupación de La Viga el tema de Seguridad y Salud es ejecutar una política de prevención y bienestar del trabajador.

Hasta la fecha ningún cliente ha solicitado alguna auditoria al sistema de gestión de SST de la Viga e internamente no se ha realizado una auditoria interna durante el año 2015, la cual si se tiene programada para el año 2016.

Lo único que se viene evaluando hasta el momento por tener varios almacenes es el **almacenamiento y distribución.**

El sistema de gestión de seguridad y salud en el trabajo de la viga está enfocado a los colaboradores.

Para la entrega de EPP a los colaboradores, la empresa se basa en los materiales de construcción que comercializa, los más importantes aquellos que puedan afectar la salud de los colaboradores: yeso, fierros, abrasivos y el cemento.

No se maneja el porcentaje de categorías de productos y servicios que tengan impactos en el Sistema de gestión de SST.

No realizamos comunicaciones de marketing, publicidad o promociones.

En La Viga, damos cumplimiento a toda normativa relacionada con la venta y despacho de productos, dentro del marco jurídico peruano, aplicable a nuestras operaciones que se realizan en el ámbito del territorio peruano El área legal es el encargado de evaluar aspectos relacionados para el buen cumplimiento de la normativa.

No contamos con multas fruto del incumplimiento de la normativa en relación con el suministro y el uso de productos y servicios de la empresa. En el servicio de transporte nos hemos preocupado siempre de contar con una carga determinada en cuanto a las cantidades que autoriza el reglamento nacional de vehículos. De la misma manera hemos mejorado en la entrega de nuestros productos, gracias a la implementación detección temprana de problemas.

## **NUESTRA COMUNIDAD**

Consideramos como comunidad a los familiares de nuestros colaboradores y grupos de personas de la sociedad que afectan o son afectados por la empresa. No nos conformamos con el bienestar íntegro en la empresa, sino también el bienestar personal, por ello tenemos en cuenta que el rendimiento de un colaborador depende de la relación que este tenga con su familia. Consideramos a la familia de nuestros colaboradores como un grupo de interés importante, por eso mantenemos una comunicación libre y abierta hacia ellos. Además, se encuentra en la filosofía de los directivos involucrar a la familia en todas las actividades posibles que realizamos.

Nos sentimos orgullosos de ser peruanos, por ello estamos comprometidos con la erradicación de la pobreza y la nutrición infantil. En el 2015 realizamos una donación a una entidad de la comunidad de Carapongo en conjunto con la municipalidad, llamada “vaso de leche”. Detectamos que la cocina y herramientas que utilizaban para brindar leche a los niños no eran las más adecuadas, por eso se realizaron campañas para concientizar a nuestros colaboradores y directivos a apoyar a esta comunidad. El objetivo era que los niños de Carapongo puedan alimentarse con utensilios adecuados, así no haya posibilidades de adquirir cualquier tipo de enfermedad. La Viga contribuyó con la entrega de una nueva cocina, ollas y herramientas de cocina. Además, se realizó un voluntariado navideño dirigido por los mismos colaboradores de nuestra empresa, se entregaron regalos en Navidad y se realizó una chocolatada.

Por otro lado, también nos unimos a nuestros hermanos de Chosica, quienes sufrieron un desastre a partir del Huayco ocurrido en el 2015. Nos solidarizamos y realizamos entregas de víveres y apoyo en transporte de los mismos en conjunto con entidades benéficas.

No medimos las actividades sociales que realizamos durante el año.

No hemos participado ni aceptaremos ningún acto de corrupción, es decir aceptando algún requerimiento o proponiéndolo, acorde con nuestras políticas de comportamiento que tenemos hasta la fecha. La persona o grupo que desea presentar alguna queja o reclamo, debe hacerlo formalmente, es decir a través de correo, reunión presencial o carta formalizada.

En La Viga nunca hemos tenido casos de corrupción.

Durante el 2015 no hemos contado con prácticas de competencia desleal. Los mecanismos para evaluar este aspecto son a través del área legal, financiera y contable.

No ha habido multas ni sanciones por incumplimiento de leyes o regulaciones tales como aquellas relacionadas con el fraude, discriminación en el puesto de trabajo o corrupción.

No hemos sido objetos de multas ni sanciones por incumplimiento de leyes o regulaciones tales como aquellas relacionadas con el fraude, discriminación en el puesto de trabajo o corrupción.

**LA VIGA**  
**REPORTE DEL PACTO MUNDIAL 2015**

---

## NUESTRA GESTIÓN AMBIENTAL

Consumo de materiales y combustible

Al brindar servicios profesionales, estamos en la necesidad de emitir documentos que generan consumo de papel bond. Al respecto, se han tomado dos medidas de acción para disminuir el consumo de papel y sobres manila, la impresión a doble cara y el reciclaje de los sobres, sólo para uso interno.

<b>Consumo de Papel Bond</b>												
CANTIDAD EN MILLARES												
Enero	Febrero	Marzo	Abril	Mayo	Junio	Julio	Agosto	Setiembre	Octubre	Noviembre	Diciembre	TOTAL
18.5	39	50	39	40	51	28	68	62	32	47	40	<b>514.5</b>

Por tratarse de una organización de comercialización de materiales de construcción, es necesaria una flota para su distribución.

Nuestros transportes utilizan materiales de fuentes no renovables, tales como Gasolina de 90 octanos y Diésel Pro +.

## CONSUMO DE DIESEL AÑO 2015

EES	ENERO	FEBRERO	MARZO	ABRIL	MAYO	JUNIO	JULIO	AGOSTO	SEPTIEMBRE	OCTUBRE	NOVIEMBRE	DICIEMBRE
<b>REDCOL</b>	9,621.83	10,496.85	10,224.11	9,077.49	8,744.02	9,409.82	9,352.36	10,654.00	10,698.56	10,146.15	10,677.45	9,977.34
<b>SAN ANDRES</b>	922.61	1406.08	1722.36	1366.16	1502.42	1418.86	1059.38	1281.92	1775.99	1082.18	1318.89	786.98
<b>PRIMAX HZ</b>	886.36	390.75	237.96	508.20	346.30	406.39	385.19	397.43	300.15	415.90	55.37	223.38
<b>TOTAL</b>	<b>11,430.80</b>	<b>12,293.68</b>	<b>12,184.43</b>	<b>10,951.85</b>	<b>10,592.74</b>	<b>11,235.07</b>	<b>10,796.93</b>	<b>12,333.35</b>	<b>12,774.70</b>	<b>11,644.23</b>	<b>12,051.71</b>	<b>10,987.70</b>

**LA VIGA**  
**REPORTE DEL PACTO MUNDIAL 2015**

---

**CONSUMO DE GASOLINA 90 - AÑO 2015**

EESS	ENERO	FEBRERO	MARZO	ABRIL	MAYO	JUNIO	JULIO	AGOSTO	SEPTIEMBRE	OCTUBRE	NOVIEMBRE	DECIEMBRE
REDCOL	265.03	187.87	328.82	284.30	275.97	286.20	221.37	282.57	302.45	293.91	320.10	294.58
SAN ANDRES	0.00	0.00	0.00	0.00	0.00	0.00	0.00	0.00	0.00	0.00	0.00	0.00
PRIMAX HZ	9.00	6.00	9.00	6.00	6.00	9.00	6.00	9.00	9.00	6.00	6.00	0.00
<b>TOTAL</b>	<b>274.03</b>	<b>193.87</b>	<b>337.82</b>	<b>290.30</b>	<b>281.97</b>	<b>295.20</b>	<b>227.37</b>	<b>291.57</b>	<b>311.45</b>	<b>299.91</b>	<b>326.10</b>	<b>294.58</b>

Materiales: mallas y toldos. Consideran cumplir con las normas de la ley con respecto a pesos, mercaderías.

Se trata de que al final del día, no hayan luces encendidas, impresoras, monitoreos, fotocopiadoras, etc.

A muchos de los colaboradores, se les dice que sus cargadores no los dejen conectados, sin embargo no lo hacen. Debemos de concientizar más.

La Viga gestiona la energía a través del consumo mensual. Además existen hábitos no formalizados de ahorro de energía.

Aunque no contamos con una política de eco eficiencia, sensibilizamos y concientizamos continuamente a nuestros colaboradores en cuidado del medioambiente.

La Viga no monitorea formalmente el consumo de energía, pero existe un responsable que se encuentra a cargo de revisar, analizar e informar mensualmente, según sea el caso, con respecto al tema de energía.

Se han cambiado de luces fluorescentes a luces led, lo cual reduce el consumo de energía a un 200% aproximadamente.

Para el mejor control, se ha decidido que en todas las sedes se cierre la llave de agua principal. Nos hemos preocupado por ver el control del líquido para que no haya fugas de agua a nivel de toda empresa, para cuidar el agua y economía de la empresa.

Se efectúan revisiones periódicamente, se lleva el control de los recibos. Hay una comunicación con cada encargado de cada local para evaluar por que se incrementa el valor de agua. Desde el 2015

**LA VIGA**  
**REPORTE DEL PACTO MUNDIAL 2015**

---

se lavan las unidades en la cochera con la hidro lavadora (ayuda a que no se desperdicie el agua) y eso hace que haya incremento de consumo de agua. El agua cae a la tierra y ahí se pierde el agua. Se moja el suelo y esto ayuda a que el polvo no se levante. El lavado se hace mensualmente o cada 15 días.

En algunas ocasiones los carros son lavados por un tercero.

Se utilizan los recibos de agua como mecanismo para evaluar el consumo de agua. Si se da un buen uso o se está perdiendo agua. El consumo debe ser justificado.

La Viga no mide el volumen total de captación del agua, pero el agua utilizada en las sedes proviene de distintas empresas externas que nos proveen de agua, a excepción de Carapongo, donde se abastecen de agua mediante un subterráneo, proveniente de río. Esta agua de pozo no es posible medirla, ya que una vez prendida la motobomba, se abastece el agua instantáneamente.

La Viga distribuye diversos materiales de construcción, por ello nuestras emisiones de CO<sub>2</sub> se concentran en las flotas que transportan los productos que comercializamos. No se ha implementado una gestión de emisiones por el momento.

Los productos son gestionados por el área logística y ventas en conjunto y los servicios son operados por transporte. Cuando existe algún tipo de problema, se ve en qué parte del proceso se encuentra el mismo. Si es necesario se convoca a reuniones con las partes afectadas para resolver los problemas generados con respecto a los productos que se distribuyen y el servicio de distribución que ofrecemos

Emisiones: mantenemos el uso de biocombustible, el cual ayuda a la mitigación ambiental. Además, se está gestionando la posibilidad de cambiar nuestra flota de transporte a gas.

Hasta el momento siempre hemos cumplido con las regulaciones medioambientales. Constantemente nos preocupamos porque nuestras unidades de transportes se encuentren en perfecto estado, así emiten la menor cantidad de gases de efecto invernadero.

No contamos con multas significativas ni sanciones por incumplimiento de legislación y normativa ambiental.

Transporte de servicio: distribución de nuestros productos

-Transporte propio (15%) -> tenemos controles

Contamos con procedimientos de: sistema de carga, descarga, entrega y ruta

-Transporte tercerizado (85%) -> no tenemos controles

Contamos con procedimientos que deben seguir los conductores; esto se encuentra plasmado en dos manuales: manual de operaciones de transporte y manual de procedimiento y mantenimiento.



**LA VIGA**  
**REPORTE DEL PACTO MUNDIAL 2015**

---

Se realizan auditorías de procedimientos anualmente para ver si habrá cambios, mejoras o continuidad de procesos. Estas auditorías las gestionan personas encargadas del transporte en conjunto con seguridad.

El consumo de energía en la Viga es significativo, ya que se consume para electricidad en oficinas y almacenes y combustible de nuestra flota y la de nuestros proveedores, que distribuyen nuestros productos. También consideramos significativas nuestras emisiones de CO<sub>2</sub>, pues nuestro principal eje de negocio gira en torno a la distribución de productos de materiales de construcción, los cuales son transportados mediante camiones y trailers que emiten CO<sub>2</sub>, sin embargo contamos con procedimientos para mitigar este impacto.

Contamos con procedimientos como la verificación de mantenimiento respectivo de nuestra flota periódicamente para que estos no emitan la menor cantidad de gases que afectan al medioambiente.

Se determinaron los impactos ambientales significativos mediante el giro del negocio de La Viga, la distribución de materiales de construcción.