

Développement durable et responsabilité sociétale
Présentation de notre communication sur le progrès

2016-2017

COP



*Développement
durable,
responsabilité
sociétale, une
nouvelle manière
d'être !*



Voilà maintenant 2 ans que notre groupe familial AVELAND s'est engagé auprès du Global Compact des Nations Unies et du Global Compact France ; une démarche qui nous tient à cœur et qui a permis de mettre des mots sur des idées.

C'est donc avec plaisir que je confirme le soutien du groupe AVELAND aux principes fondamentaux du Pacte Mondial des Etats unis concernant les droits de l'Homme, les droits du travail, l'environnement et la lutte contre la corruption.

Il n'est pas toujours aisé de dégager du temps et de l'énergie au sein d'une société où le rôle de tout un chacun est déjà bien défini. L'engagement auprès du Global compact et la rédaction de notre 1ère COP, a été un véritable déclencheur dans la manière d'être de nos employés. En montrant l'importance que nous accordions aux 10 principes du Compact Global des Nations unies, nos employés ont pu s'exprimer sur ces sujets et participer à la mise en place de différents projets. De plus en plus impliqué et ce, à tous les échelons, nous communiquons aussi auprès de nos clients, de nos fournisseurs, de nos prestataires...

Je vous laisse découvrir grâce à notre COP les différentes actions que nous avons entreprises au sein des filiales de notre groupe.

Jacque-Antoine Andrevon
Président Directeur Général

A handwritten signature in black ink, appearing to read 'Jacques-Antoine Andrevon', with a stylized flourish at the end.

Les 10 principes du Pacte Mondial des Nations Unies

❖ Droits de l'Homme

1. Les entreprises sont invitées à promouvoir et à respecter la protection du droit international relatif aux droits de l'Homme dans leur sphère d'influence ; et
2. A veiller à ce que leurs propres compagnies ne se rendent pas complices de violations des droits de l'Homme

❖ Droit du travail

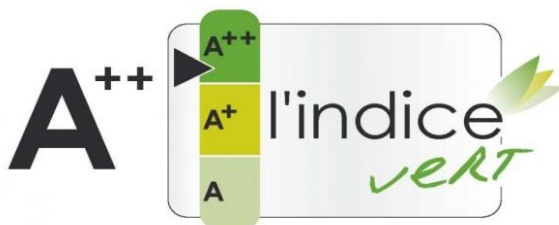
3. Les entreprises sont invitées à respecter la liberté d'association et à reconnaître le droit de négociation collective ;
4. L'élimination de toutes les formes de travail forcé ou obligatoire ;
5. L'abolition effective du travail des enfants ; et
6. L'élimination de la discrimination en matière d'emploi et de profession.

❖ Environnement

7. Les entreprises sont invitées à appliquer l'approche de précaution face aux problèmes touchant l'environnement ;
8. A entreprendre des initiatives tendant à promouvoir une plus grande responsabilité en matière d'environnement ; et
9. A favoriser la mise au point et la diffusion de technologies respectueuses de l'environnement.

❖ Lutte contre la corruption

10. Les entreprises sont invitées à agir contre la corruption sous toutes ses formes, y compris l'extorsion de fonds et les pots-de-vin.



De plus en plus sensibilisés au développement durable et aux démarches des entreprises par des sociétés comme la nôtre; nos clients s'investissent, se renseignent et nous aident aussi à avancer en nous soumettant des idées ou des pistes de réflexion.

De plus il n'est pas rare que restaurateurs, collectivités, groupements d'achat nous demandent de remplir un questionnaire afin de se renseigner sur notre politique environnementale et sociétale.

C'est avec fierté qu'une de nos filiales a reçu le résultat de l'indice vert 2015 mis en place par la Centrale d'Achats de l'Hospitalisation Privée et Publique. Basé à partir d'un questionnaire de plus de 30 questions ; notamment dans le domaine de l'engagement de la direction, de la politique d'achat, de la gestion des déchets, du circuit d'enregistrement des commandes et de distribution...

Grâce à nos réponses qui ont su refléter l'engagement du Groupe Aveland, cette filiale a obtenue la note de 61,50 (la moyenne des notes de notre catégorie étant de 43,21).



❖ Droits de l'Homme

1. Les entreprises sont invitées à promouvoir et à respecter la protection du droit international relatif aux droits de l'Homme dans leur sphère d'influence ; et
2. A veiller à ce que leurs propres compagnies ne se rendent pas complices de violations des droits de l'Homme



« Tous les êtres humains (...) sont doués de raison et de conscience et doivent agir les uns envers les autres dans un esprit de fraternité. »

Déclaration universelle des droits de l'Homme

Basée en France, c'est tout naturellement que notre société respecte les droits de l'Homme, mais aussi les droits et devoirs français ainsi que la convention collective relative à notre activité.

La déclaration universelle des droits de l'Homme est toujours affichée dans nos locaux et notre convention collective est à disposition.

De plus nous communiquons sur les 10 principes du pacte mondial des Nations Unies dans notre livret de présentation Aveland destiné à nos plus importants clients.



Communication, information, prévention...

Aveland ne se contente pas de faire respecter les droits de l'Homme dans ses filiales. N'étant pas fabricant des produits que nous vendons, nous avons souhaité promouvoir et inciter nos fournisseurs à faire respecter les principes fondamentaux du pacte mondial des Nations Unies.

Ainsi l'an passé, après avoir envoyé une lettre expliquant notre engagement pour le respect des droits de l'Homme et invitant les entreprises à faire de même, nous avons reçu 13 réponses nous confirmant les bonnes pratiques de ces fournisseurs. Soit environ 24% de nos principaux fournisseurs.

Nous tenons à Remercier les sociétés :

DEBUYER, DIEAU EDAFIM, FERMOD, JURINE, BOURGEAT, DEGLON, PROMOSAC, MOLINEL, VOLLRATH, SIMEP, EBERHARDT FRÈRE et ANIMO France... pour leur soutien et leur implication.

Naturellement cette année encore nous enverrons cette lettre à la majeure partie de nos fournisseurs afin de les sensibiliser et de mobiliser un maximum de personnes et d'entreprises.

Pour communiquer avec nos clients sur notre engagement et notre responsabilité sociétale, nous avons créé un onglet développement durable sur nos sites internet avec un lien vers notre COP.



❖ Droit du travail

3. Les entreprises sont invitées à respecter la liberté d'association et à reconnaître le droit de négociation collective ;
4. L'élimination de toutes les formes de travail forcé ou obligatoire ;
5. L'abolition effective du travail des enfants ; et
6. L'élimination de la discrimination en matière d'emploi et de profession.



« l'investissement dans la qualité de vie au travail contribue au bien être des salariés et à la performance économique des entreprises. »

Conseil économique, social et environnemental (« l'investissement dans les conditions de travail » 10 mars 2015)

Droits de l'Homme, droits de l'enfant, droit du travail voilà trois notions, trois définitions qui se croisent, se mêlent, s'entrechoquent ; notre groupe de réflexion sur les droits de l'Homme passe souvent d'une notion à l'autre car pour nous il s'agit d'un tout. Que serait le droit du travail s'il ne respectait pas ceux de l'homme et de l'enfant?

Cette année encore nous sensibiliserons nos fournisseurs au respect des droits de l'Homme, du travail et de l'enfant. Lors de nos entretiens directs bien sûr, mais aussi par le biais d'une lettre (Annexe 1) où nous expliquons clairement la politique d'Aveland, et où nous demandons à nos fournisseurs de s'engager eux aussi envers les droits de l'Homme, les droits du travail, les droits de l'enfant, afin de nous assurer qu'aucun enfant n'ait travaillé pour réaliser les produits que nous leur achetons, même si plus des trois quarts de nos produits sont fabriqués dans des pays qui respectent les droits de l'Homme et interdisent le travail des enfants, nous espérons que notre initiative fera des émules.

Nous espérons recevoir autant de réponses que l'an passé.

Inscrit dans notre politique de recrutement, le groupe Aveland recrute sans aucune forme de discrimination et cela se ressent au sein de nos filiales.

Religion, couleur de peau, cette diversité se retrouve dans nos équipes et enrichit nos relations au sein de l'entreprise .

Droit du travail, cette notion implique les travailleurs, leur environnement, leurs missions...

Nous essayons au maximum de préserver la bonne entente et la convivialité entre tous les collègues. Plusieurs manifestations et événements impliquant tous les collaborateurs sont d'ailleurs organisées tout au long de l'année ; de plus, il n'est pas rare de trouver des confiseries à l'accueil et dans les bureaux, apportées par les uns ou les autres.

En 2015 nous avons fait refaire la peinture de plusieurs pièces (vestiaire, sanitaire...) nous avons aussi renouvelé le mobilier de la salle de restauration d'une de nos filiales, et nous avons investi dans un nouveau réfrigérateur avec une partie congélateur.

Alliant intérêts des salariés et préservation de la planète, nos sociétés encouragent les déplacements en transport en commun en appliquant le décret n° 2008-1501 .
Ainsi nous proposons un remboursement de 50% du titre de transport en commun de chaque salarié.

Créer de bonnes conditions de travail et de vie au travail, voilà qui permet d'être plus serein et de travailler en toute quiétude. Cette manière d'être permet à nos employés d'avoir une plus grande productivité horaire. Voilà le message que nous souhaitons passer à toutes les entreprises : investir pour le bien de ses salariés c'est investir pour le bien de votre société. Le bien être de vos employés peut rendre votre entreprise plus compétitive!

Toujours sensible à la question de l'emploi précaire, Aveland favorise les emplois pérennes. Nous limitons l'utilisation des CDD et le recours au personnel intérimaires, aux hausses ponctuelles d'activité ainsi qu'au remplacement de personnes en congé maladie ou parental. Une politique qui permet aussi à nos salariés de retrouver leur poste même après plusieurs mois d'absence.
Vous trouverez ci-dessous un schéma représentant les proportions de CDI, CDD et en vert les stagiaires et intérimaires.

Répartition des emplois au sein du groupe Aveland



Dans notre lutte pour l'abolition du travail des enfants, nous avons décidé de soutenir une association favorisant l'éducation des enfants et luttant contre toute forme de travail des enfants. Le 19 mai 2015 le Secrétaire général de l'ONU, Ban Ki-moon, a rappelé que
« L'éducation n'est pas un privilège. C'est un droit acquis à la naissance ».

Chaque année nous changeons d'association ; cela permet de faire connaître différentes associations à nos employés mais aussi à tous ceux qui liront notre livret de développement durable.

Cette année nous avons choisi l'association ESPOIR SANS FRONTIERE, dont le siège est basé à seulement quelques kilomètres d'une de nos filiales.

Accueil

MISSION À HAÏTI
Retour de mission pour évaluation
et programmation de nouvelles
prises en charge ...
[lire plus...](#)

PARRAINEZ NOS ÉCOLIERS !
De nombreux enfants en attente de
parrainage, offrez-leur la
scolarité pour que leur avenir soit
meilleur !
[lire plus...](#)

ASSEMBLEE GENERALE
La 24^e Assemblée Générale de
l'association a eu lieu le 6 juin
[lire plus...](#)

**"Dépassons ce qui nous oppose
et multiplions ce qui nous unit"**
Jean D'Ormesson

AGISSEZ
[JE PARRAINE](#)

<http://www.espoirsansfrontieres.org/>

❖ Environnement

7. Les entreprises sont invitées à appliquer l'approche de précaution face aux problèmes touchant à l'environnement ;
8. A entreprendre des initiatives tendant à promouvoir une plus grande responsabilité en matière d'environnement ; et
9. A favoriser la mise au point et la diffusion de technologies respectueuses de l'environnement.

*Le groupe Aveland,
de bonnes pratiques
pour
l'environnement.*

L'implication de nos collègues se ressent de plus en plus au sein de nos sociétés : idées, participation, engagement dans le recyclage ...

Nous sensibilisons aussi nos fournisseurs au recyclage et notamment au recyclage du matériel électrique et électronique.

Naturellement nous poursuivons nos efforts, dans le recyclage des DEEE grâce à notre éco organisme « Ecologic » (annexe 2) et dans la réutilisation des emballages de nos fournisseurs, ainsi que dans le recyclage de papier grâce à « Recygo » (annexe 3), et le recyclage du carton est effectué par PAPREC (Annexe 4).

Un engagement pour l'environnement, mais aussi un engagement social, puisque les papiers que nous trions pour **RECY'GO** sont par la suite triés par des entreprises d'insertion puis revendus à des papetiers recycleurs situés en France.



De même **PAPREC** recycle tout en favorisant l'insertion de personnes en difficulté. Ils sont aussi signataires de la charte de Plaine Commune et du plan Local d'Insertion de l'Economie de Gennevilliers.



Quant a **ECOLOGIC**, cet éco organisme est partenaire de structures qui travaillent en parallèle à la (ré)intégration au monde du travail des personnes en difficulté et au démantèlement des déchets électriques et électroniques.

« Dès sa création, Ecologic a renforcé, par la mise en place de partenariats locaux, l'activité des entreprises d'insertion, convaincu de la valeur de leur savoir-faire et solidaire de leur engagement social. »





Grâce au travail de notre groupe de réflexion sur des idées pour le développement durable, nous avons pu nous intéresser aux diverses solutions de recyclage.

Cette année nous avons décidé de participer à un programme de collecte avec TerraCycle (annexe 5). Nous sommes devenus membre de la Brigade des Instruments d'Ecriture. Grâce à cette action nous allons faire recycler des produits qui d'ordinaire ne sont ni collectés ni recyclés.

Pour entreprendre cette collecte nous avons pu nous aider des divers outils de communication mis à notre disposition sur le site TerraCycle , dont plusieurs affiches que nous avons disposées sur les boites de collecte mais aussi sur notre panneau d'affichage « développement durable ».

De plus nous sommes passés voir la majeure partie de nos employés afin de les sensibiliser à cette collecte. Beaucoup d'entre nous pensaient que les crayons n'étaient pas recyclables ; cette brigade à été une véritable découverte pour Aveland comme pour tous ses employés.

Grâce à notre engagement nous nous associons à cette triple action que nous offre TERRACYCLE, une action environnementale grâce au recyclage, une action sociale grâce à leurs programmes pédagogiques et aux dons versés aux écoles, et enfin une action économique puisque Terracycle limite ses profits pour pouvoir les réinvestir dans le développement de leurs solutions afin de maximiser leur impact positif sur la planète.



Fournisseurs et prestataires les choix d'Aveland !

Effectivement, il y a toutes les démarches que nous mettons en œuvre au sein de nos sociétés, mais nous sommes bien conscients (d'autant que nous ne sommes pas fabricant) qu'il faut bien plus et que nous pouvons inciter tous nos partenaires à s'engager dans une démarche éco responsable.

Pour nos fournisseurs et prestataires de service, cette incitation débute dès le choix de ceux-ci ; bien sûr la question du ratio qualité / prix des produits proposés reste primordiale dans nos choix ; mais nous nous renseignons sur les bonnes pratiques des sociétés avec qui nous souhaitons travailler et cela rentre en ligne de compte.

Parmi nos fournisseurs, plus de 14 sont déjà fortement engagés : selon les entreprises certaines sont certifiées ISO 14001, réalisent des produits ecolabel, sont certifiées made in France, entreprises du patrimoine français, produits OK compost, recyclage, énergie solaire, adhérent au Global Compact des Nations Unies...

Pour nos transporteurs et prestataires de service aussi, nous prenons en compte leur investissement dans le développement durable.

Ainsi l'entretien de nos locaux est réalisé par une société qui utilise des produits « Ecolabel », limite sa consommation d'eau grâce à des éco-gestes, et emploie des personnes en situation de handicap.

Pour nos transporteurs, nous avons aussi fait appel à des sociétés engagées, comme MTA et Géodis (annexe 6).

MTA est signataire de la charte "objectif CO2" avec l'ADEME et s'engage à une réduction de ses émissions polluantes.

En 2015, GEODIS réalise une belle performance avec une note de 67/100 attribuée par EcoVadis pour son excellente démarche de Responsabilité Sociétale d'Entreprise (RSE). En constante progression depuis 2009, GEODIS affiche ici sa meilleure note depuis le démarrage du processus d'évaluation et atteint pour la première fois le niveau « Avancé ».



Nous sommes également signataire de charte VALO RESTO PRO (annexe 7)

Des employés engagés!

Cette année nous avons décidé de mettre en place des stages d'éco conduite. Au mois d'octobre, trois de nos commerciaux ont pu participer à cette formation. Nos commerciaux passent beaucoup de leur temps sur la route et font un grand nombre de kilomètres. Il était important pour nous de les sensibiliser et de leur ouvrir la voie de l'éco conduite!

Au programme : un bilan des techniques de conduite et du comportement du conducteur puis une formation sur la conduite rationnelle et prévisionnelle.



Nous espérons que ce stage leur permette de réduire leurs émissions de CO², ainsi que leur consommation de carburant, cette nouvelle conduite devrait aussi limiter les coûts d'entretien de leur véhicule.

L'autre grand but de cette formation est aussi que nos commerciaux puissent améliorer leur confort en voiture et limiter le stress inhérent à la conduite.

*Course la féminine 7,5km de course
et autant d'arbres plantés!*



Pour la 1^{ère} fois cette année, Aveland a sensibilisé ses employées à cette course qui permet de planter 1 arbre par kilomètre couru!

4 personnes se sont inscrites. Nos 4 sportives ont donc permis la plantation de 30 arbres en Ethiopie.

Bravo à elles !

25 octobre 2015

Tous les coureurs s'engagent à respecter la charte de l'éco-coureur. Cette charte met l'accent sur le respect de l'environnement et de l'homme.



Nos sportives ont signées la charte de l'éco coureur, et se sont données rendez-vous pour l'édition 2016!

Grace à nous, 30 arbres ont pu être plantés !

❖ *Lutte contre la corruption*

10. Les entreprises sont invitées à agir contre la corruption sous toutes ses formes, y compris l'extorsion de fonds et les pots-de-vin.

*Aveland, engagé
pour la loyauté
des pratiques.*

Le groupe Aveland s'engage à ce ses filiales ne participent à aucune sorte de corruption sous quelque forme que se soit. Nous ne serons pas acteurs d'un système qui nuit à la bonne marche de notre société et de la société en général.

Lors d'une de nos réunions commerciales, nous avons sensibilisé nos équipes à la lutte contre la corruption, en espérant qu'ils pourront sensibiliser leurs clients sur ce sujet qui reste pour beaucoup un véritable tabou.

D'autre part grâce à notre logiciel informatique nous pouvons contrôler l'ensemble de la chaine de commande que ce soit pour nos commandes fournisseurs ou pour nos commandes clients ; cela oblige à une totale transparence puisque tout le personnel du groupe Aveland a accès à ces données.

*« La corruption est un phénomène d'envergure mondiale
dont les pauvres sont les premières victimes... »*

Secrétaire général de l'ONU

Annexe 1



FOURNISSEUR

Cher fournisseur,

Cette année encore notre société s'engage auprès de Compact Global des Nations Unies à respecter les droits de l'Homme, les droits du travail, l'environnement.... N'hésitez pas à consulter notre COP (communication sur le progrès) via le site unglobalcompact.org ou sur notre site cdbpromo.com rubrique développement durable.

Nous souhaitons sensibiliser tous nos fournisseurs à la lutte pour l'abolition effective du travail des enfants. En effet comme le rappelle le site de l'ONU, « Depuis plus de dix ans, le travail des enfants est reconnu comme une question essentielle des droits de l'Homme au travail »

Inspiré par la Déclaration de l'OIT* sur les EMN*, nous vous sollicitons afin que vous :

- respectiez la législation nationale ;
- teniez dûment compte des pratiques locales, des priorités du développement et des objectifs sociaux des pays d'accueil ;
- respectiez les normes internationales relatives aux droits de l'Homme et aux droits des travailleurs ;
- honoriez vos engagements en conformité avec le droit national, et les obligations internationales acceptées.

Emploi, formation, conditions de travail et de vie, relations professionnelles sont au cœur des initiatives de notre société.

Nous espérons que notre volonté et notre engagement influenceront sur la politique de tous nos fournisseurs, car le respect des droits de l'homme n'empêche pas les entreprises d'être compétitives.

En effet, nous pouvons faire évoluer en parallèle notre développement économique et notre RSE (Responsabilité Sociétale des Entreprises).

Nous comptons sur votre soutien et souhaiterions recevoir un courrier nous indiquant votre engagement et les manières dont vous luttez pour les droits de l'Homme et contre le travail des enfants.

Nous vous remercions de bien vouloir dater et cosigner ce courrier et vous invitons à préciser de façon manuscrite le nom du cosignataire de la manière suivante : « je soussigné, votre nom, certifie l'engagement de ma société auprès de COMPTOIR DE BRETAGNE, dans le respect des principes relatifs aux droits de l'Homme. »

En vous remerciant de votre attention, et dans l'espoir de vous voir, comme nous, réunir vos forces vers ces valeurs fortes ; veuillez agréer, cher fournisseur, l'expression de nos sentiments les meilleurs.

Cosignature :
Groupe AVELAND

*OIT : Organisation Internationale du Travail

*EMN : entreprises multinationales

Annexe 2



1. ECOLOGIC une structure AGREE et CERTIFIEE :



Ecologic, est sur une structure agréée par l'état pour la gestion des DEEE ménagers (cat. 1 à 10, hors catégorie 5) et professionnels (cat. 1 à 4), garante de la qualité et de la traçabilité de la filière et certifiée sur ses processus et méthodes.

A l'occasion de l'audit du renouvellement des certifications ISO 9001 et 14001 en novembre 2010, l'AFAQ a particulièrement relevé certains points forts d'Ecologic et salué la mise en place de bonnes pratiques.

ISO 9001 : La norme 9001 donne les exigences organisationnelles requises pour l'existence d'un système de gestion de la qualité.



ISO 14001 : La norme 14001 constitue un cadre définissant des règles d'intégration des préoccupations environnementales dans les activités de l'organisme afin de maîtriser les impacts sur l'environnement et ainsi concilier les impératifs de fonctionnement de l'organisme et de respect de l'environnement.

Une Bonne Pratique est une pratique de travail sans erreur, dont la bonne réalisation est prouvée et documentée et dont le résultat dépasse les normes de performance opérationnelle actuellement connues dans un environnement de marché spécifique.

Au titre des points forts l'AFAQ a salué nos nombreux audits, organisés et réalisés afin de s'assurer de la performance des opérateurs :

- audits processus,
- audits de caractérisation,
- audits d'échantillonnage...
- les grilles d'audits élaborées afin d'évaluer chaque prestataire de manière équitable et exhaustive.

Enfin les audits internes qui sont confiés à des auditeurs qualifiés externes permettent une véritable valeur ajoutée grâce au "regard extérieur".

Le site web a été aussi relevé comme point fort notamment pour la mise à disposition des nombreux outils de communication pour les producteurs, les distributeurs, les collecteurs... etc.

Au titre des bonnes pratiques, l'AFAQ a notamment remarqué la pertinence du site web et particulièrement le compteur qui publie en continu et de manière instantanée, les tonnages collectés et les fractions valorisées.

Annexe 3

Cette année, nos deux filiales se sont inscrites au programme Recy'go.

**CERTIFICAT DE RECYCLAGE**
Attribué pour l'année 2015



N° client : 607234

La Poste atteste que COMPTOIR DE BRETAGNE
lui a confié en vue de leur recyclage :

1343 kg de papier

Son engagement dans le programme Recy'go lui a permis de :

- Générer une économie de **402 kg de CO₂***.
- Contribuer au développement de l'Economie Sociale et Solidaire à travers le traitement et la valorisation du papier.
- Participer au recyclage du papier en France, selon les normes environnementales en vigueur.

Ce certificat correspond au site de : RUE JEAN MARIE DAVID
35741 PACE CEDEX


Sophie-Noëlle NEMO
Directrice de la Délégation à la Transition Energétique

100620

**CERTIFICAT DE RECYCLAGE**
Attribué pour l'année 2015



N° client : 11108

La Poste atteste que SOCIETE GENERALE COLLECTIVITES ZAC DES CHAMPIONS 15 RUE EDOUARD BRANLY BP40206 58643 VARENNES VAUZELES CEDEX
lui a confié en vue de leur recyclage :

170 kg de papier

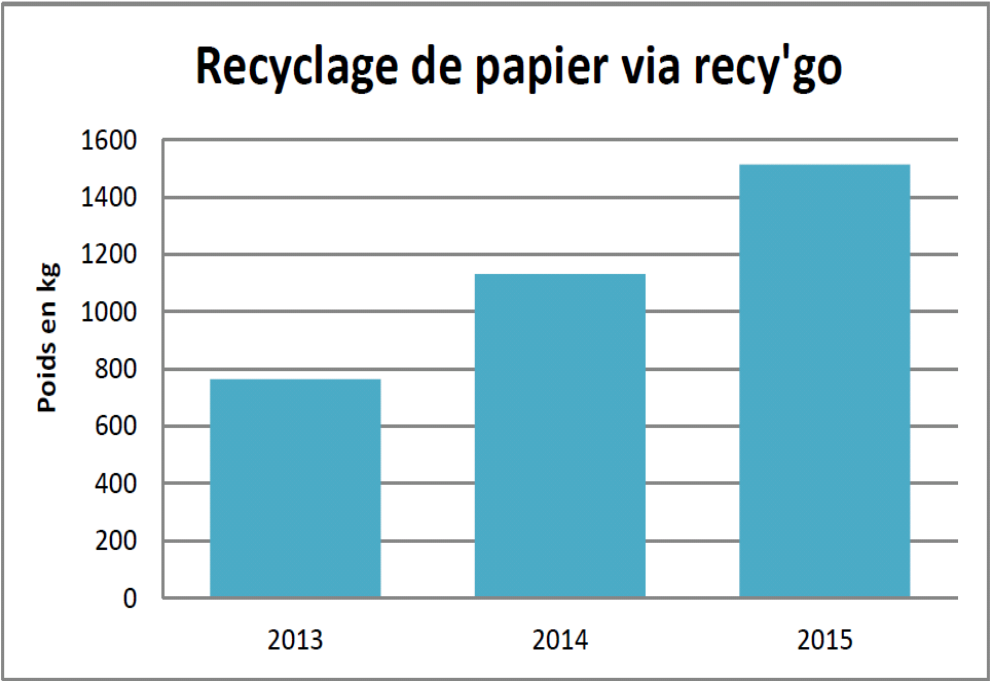
Son engagement dans le programme Recy'go lui a permis de :

- Générer une économie de **51 kg de CO₂***.
- Contribuer au développement de l'Economie Sociale et Solidaire à travers le traitement et la valorisation du papier.
- Participer au recyclage du papier en France, selon les normes environnementales en vigueur.

Ce certificat correspond au site de : RUE EDOUARD BRANLY
58643 VARENNES VAUZELES CEDEX


Sophie-Noëlle NEMO
Directrice de la Délégation à la Transition Energétique

102051





BRANCHE SERVICES - COURRIER - COLIS
DIRECTION DES CLIENTS ENTREPRISES



86E3767301 31053 12349644

552 □ TF



COMPTOIR DE BRETAGNE
M. JACQUES ANTOINE ANDREVON
ZA LA TEILLAIS
RUE JEAN MARIE DAVID
BP 94102
35741 PACE CEDEX



Monsieur,

Vous nous avez fait confiance pour la collecte et le recyclage de vos papiers de bureau et nous vous en remercions. En cette fin d'année, nous revenons vers vous pour vous tenir au courant de tout ce qui a été entrepris grâce à votre engagement à nos côtés.

En 2014, le tri de vos papiers par nos partenaires a permis à **34 personnes en parcours d'insertion** d'être accompagnées vers le retour à un emploi pérenne. Parmi elles, 60% a retrouvé un poste, majoritairement dans les métiers du transport, du bâtiment ou de la sécurité et de l'incendie. Cette insertion a été le fruit d'un parcours personnalisé, construit avec un chargé d'insertion au sein de Nouvelle Attitude, notre partenaire de l'insertion par le travail.

Cette année encore, 100% des papiers que vous nous avez confiés ont été recyclés exclusivement en France par nos papetiers partenaires. Depuis 2012, nous avons conclu avec COPACEL, un organisme représentant les papetiers recycleurs, un accord pour un recyclage responsable et de proximité des papiers que nous leur remettons. En 2015, ce seront **22 000 tonnes de papiers** qui auront été collectées grâce à vous, alimentant ainsi une filière qui a besoin de cet approvisionnement régulier pour maintenir des emplois en France.

Recy'go propose une solution de transport **neutre en CO₂**. En effet, La Poste compense toutes ses émissions de carbone à travers 4 grands programmes, dont 1 ambitieux **programme « Climat Proximité » dans le Massif Central**. Celui-ci a pour objectif de mettre en œuvre un cercle vertueux de gestion durable de la forêt en collaboration avec les propriétaires forestiers publics et privés.

Nous sommes heureux et fiers d'avoir été choisis par la Conférence Climat 2015 **COP21** pour être l'un de ses **partenaires officiels**. C'est d'ailleurs Recy'go qui assurera le recyclage des papiers sur le site institutionnel de l'évènement.

Et n'oubliez pas qu'en tant que client de Recy'go, vous bénéficiez d'une remise de 10% sur les prestations de désarchivage.

Ensemble en 2016, nous relèverons de nouveaux défis pour aller vers une économie toujours plus responsable !

VOVARD Emmanuel
Manager des Ventes Entreprises

Pour en savoir plus...

Programme « Climat Proximité »

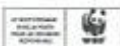
[www.climatproximite.com](#)

Les entreprises d'insertion

[www.entreprisesdinsertion.com](#)



100% TCO neutre par rapport aux autres modes de transport.

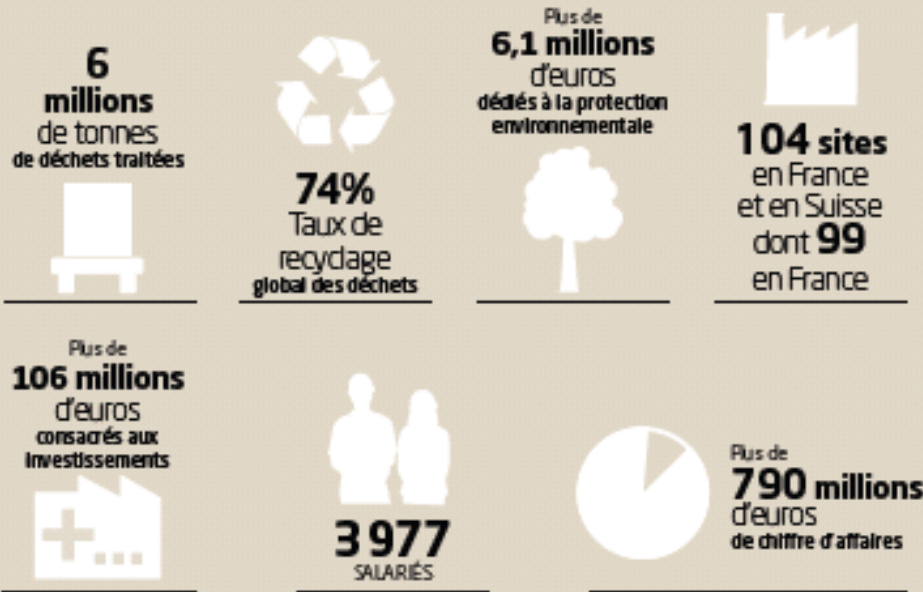


La Poste- SA au capital de 3 800 000 000 euros- 356 000 800 RCS Paris- Siège social : 44 boulevard de Vaugirard 75757 PARIS CEDEX 15
L'accès au site www.gip-massif-central.org et www.lesentreprisesdinsertion.org sont hors frais de connexion internet et fournisseur d'accès.

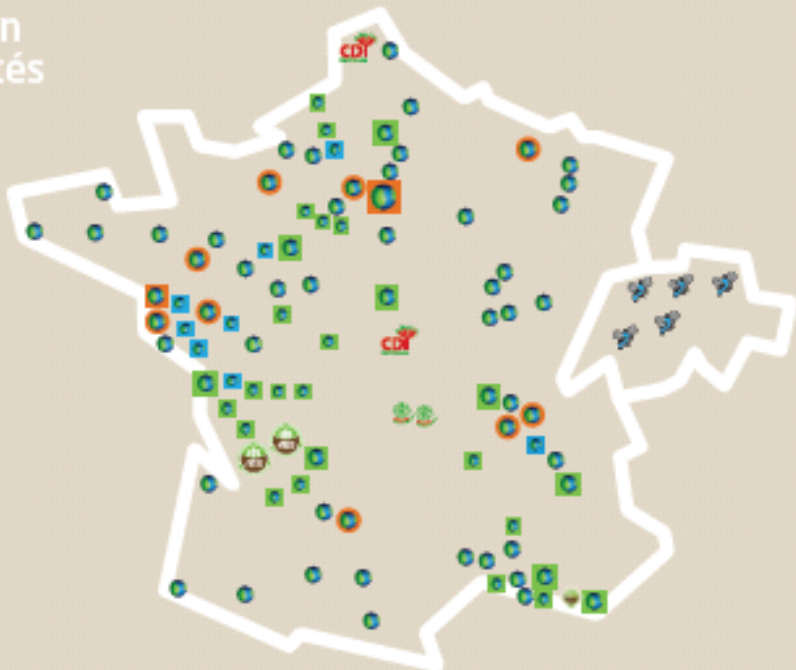
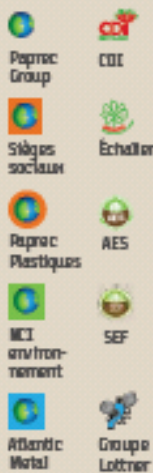
Ce courrier a été imprimé sur du papier 100% recyclé fabriqué en France grâce au programme Recy'go

Annexe 4

RSE Paprec Groupe



Répartition des activités



ici collecter c'est recycler

1
collectez vos stylos usages

Grâce à vous, recyclons !
Pour plus d'informations, rendez-vous sur
www.terracycle.fr

*Pour un colis supérieur à 10kg, un instrument d'écriture correspond à 2 centimes d'euro. Les instruments d'écriture sont comptés en fonction du poids moyen unitaire de 10 grammes.

2
nous recyclons

BIC en partenariat avec TerraCycle® s'engage dans la démarche de recyclage de vos instruments d'écritures usagés en leur donnant une nouvelle vie.

3
des dons sont reversés

Pour chaque stylo collecté, des dons seront reversés à l'association ou à l'établissement scolaire de votre choix.*

l'argent collecté sera reversé à

.....

21
OCTOBRE
2015
LEVALLOIS-PERRET



communiqué de presse

GEODIS RECONNU POUR SA DEMARCHE DE RESPONSABILITE SOCIETALE D'ENTREPRISE

En 2015, GEODIS réalise une belle performance avec une note de 67/100 attribuée par EcoVadis pour son excellente démarche de Responsabilité Sociétale d'Entreprise (RSE). En constante progression depuis 2009, GEODIS affiche ici sa meilleure note depuis le démarrage du processus d'évaluation et atteint pour la première fois le niveau « Avancé ».

GEODIS se place ainsi à la première place de sa catégorie sur les 252 entreprises évaluées. Le Groupe fait également partie du Top 2% des fournisseurs étudiés par EcoVadis, toutes catégories confondues.

Selon l'échelle de notation de l'organisme, le niveau « Avancé » signifie que la stratégie de GEODIS s'appuie sur « une approche RSE structurée, des engagements quantifiés, des actions tangibles sur tous les enjeux, des informations détaillées sur la mise en œuvre des actions, un rapport et un reporting RSE méthodiques, ainsi que des indicateurs de performance ».

L'évaluation porte sur quatre thèmes : environnementaux, sociaux, éthiques des affaires et achats responsables. La note de GEODIS se décompose comme suit :

- Environnement : 80/100.
- Social : 70/100.
- Ethique des Affaires : 50/100.
- Achats responsables : 60/100.

« Cette évaluation reflète la qualité du travail de fond effectué depuis des années sur les sujets RSE au sein de notre Groupe. GEODIS est une entreprise responsable d'envergure internationale, et en tant que telle, nous avons un rôle à jouer pour apporter des solutions aux enjeux environnementaux, sociétaux et éthiques de notre secteur », souligne Marie-Christine Lombard, Présidente du directoire de GEODIS. « Nul doute que les prochains résultats seront tout aussi révélateurs des progrès permanents que nos collaborateurs réalisent sur le terrain en matière de Responsabilité Sociétale d'Entreprise. »

Charte environnementale des acteurs de la filière Cuisines Professionnelles et Métiers de bouche



La labellisation est une **démarche volontaire** ouverte aux producteurs et installateurs de grandes cuisines. Elle engage les signataires de cette charte à travailler dans le sens de l'amélioration continue de l'environnement et en particulier :

Respecter

- L'environnement et sa réglementation associée,
- Les réglementations : DEEE, DEA, Fluides, Piles & Accumulateurs,
- La traçabilité des déchets,
- Pour les producteurs au sens de la réglementation, les obligations déclaratives auprès du registre national des producteurs.

Informier

- Les salariés des sociétés signataires du devoir de respect de la charte,
- Les clients de la démarche volontariste des signataires de la charte,
- Les clients du contexte réglementaire et des obligations qui en découlent, notamment en matière de gestion des déchets,
- Les acteurs du métier sur les filières et les méthodes de valorisation en matière de déchets.

Agir et promouvoir

- Améliorer la gestion des déchets,
- Proposer la collecte des déchets dans le cadre des chantiers,
- Collecter ou faire collecter les DEEE par le biais d'EcoLogic,
- Adopter des attitudes et décisions éco-responsables.

S'engager

- A utiliser le label ValorestoPro et sa charte associée exclusivement dans le cadre d'une adhésion au dispositif de collecte mis en place en partenariat avec EcoLogic.



Le groupe AVELAND



Le groupe AVELAND distribue des fournitures hôtelières auprès des métiers de bouche, cafés, Hôtels, restaurants, collectivités publiques et privées, centrales d'achats et autres groupements.

Spécialiste des arts de la table et de l'environnement de la cuisine depuis plus de 50 ans, nous sélectionnons les meilleurs produits et apportons conseils et professionnalisme à nos Clients.

Partenaire des plus grandes marques, nous sommes parmi les trois leaders nationaux dans notre domaine.

Les chiffres AVELAND

- 22 000 000 € de chiffre d'affaires en 2015 : 20 % d'augmentation en 4 ans
- 5 000 M² de stockage
- 3 000 000 € de valeur de stock, 8 000 produits
- 10 000 clients nous ont fait confiance en 2015
- 70 collaborateurs
- 22 commerciaux dont 6 sédentaires
- 180 fournisseurs répartis dans le monde : 90% sont européens

