



# *Comunicación sobre el Progreso (COP)*

*El Pacto Mundial 2015*



# ÍNDICE

**Carta de Director General**

**4**

**5**

**Perfil de la Empresa**

**Derechos Humanos**

Principio I  
Principio II

• Diagnóstico  
• Políticas

• Compromisos  
• Acciones

**10**

**13**

Principio III  
Principio IV

Principio V  
Principio VI

• Diagnóstico  
• Políticas

• Compromisos  
• Acciones

**Estándares Laborales**

**Medio Ambiente**

Principio VII  
Principio VIII

Principio IX

• Diagnóstico  
• Políticas

• Compromisos  
• Acciones

**16**

**19**

Principio X

• Diagnóstico  
• Políticas

• Compromisos  
• Acciones

**Anticorrupción**

**Compromisos 2016 – 2017**

**22**

**23**

**Contacto**





### *Apreciables amigas y amigos de Cobre del Mayo:*

En este año 2015, consolidamos muchas de las acciones que hemos encabezado como una Empresa Socialmente Responsable, lo que nos ha permitido obtener del Centro Mexicano para la Filantropía (CEMEFI) el máximo galardón que otorga a aquellas empresas que actúan bajo los lineamientos de gestión de la RSE (responsabilidad social empresarial), como son la ética empresarial, al manejarnos con transparencia y basados en un código de ética; favorecer el desarrollo de nuestros colaboradores, procurando una mejor calidad de vida; contribuir al desarrollo social de las comunidades en donde operamos; así como contribuir al cuidado y preservación del medio ambiente.

Todas estas pequeñas acciones significan un fuerte impacto en el entorno social a nivel nacional e internacional, donde nuestra organización se esmera para contribuir a la construcción de una mejor sociedad y un futuro más sustentable.

Hace un año manifestamos nuestra inquietud de adhesión a El Pacto Mundial de la Organización de las Naciones Unidas (ONU), con el cual asumimos y nos comprometemos a difundir y hacer valer los 10 Principios de esta iniciativa que busca cuidar y proteger los Derechos Humanos, las Normas Laborales, el cuidado del Medio Ambiente y combatir la Corrupción, en cualquiera de sus formas.

Estamos convencidos que una visión de negocio sustentable, no sólo atiende a nuestra responsabilidad como ciudadanos corporativos, sino que es una herramienta indispensable para incrementar nuestra competitividad y responder adecuadamente a los requerimientos de nuestros grupos de interés, quienes hoy nos exigen un desempeño cada vez más transparente.

Finalmente, agradezco la cooperación y dedicación de todos nuestros colaboradores, así como la confianza depositada en nuestra empresa por parte de clientes, contratistas y proveedores, quienes son parte importante de nuestra razón de ser.

**Cordialmente**

Thomas James Healy  
**Director General**



Compromiso



Equidad



Integridad

## PERFIL DE LA EMPRESA



Pasión



Respeto



Trabajo  
colaborativo





## PERFIL DE LA EMPRESA

Localizados en el municipio de Álamos, Sonora, la empresa minera **Cobre del Mayo, SA de CV**, se encuentra en operación desde el año 2006, subsidiaria de la empresa canadiense Frontera Cooper Corporation, quien entre los años 2002 y 2003 adquirió el 100% del proyecto minero.

Cobre del Mayo (CDM), es la empresa que lleva toda la operación y administración del proyecto minero "Piedras Verdes", homónimo del poblado en donde se encuentra la ubicación geográfica de la mina, que desde sus inicios se ha caracterizado por trabajar de manera alineada a valores enfocados al desarrollo y sustentabilidad de sus colaboradores, accionistas, proveedores y su entorno en general.

La mina está catalogada como una de las 4 productoras más grandes de cobre en la República Mexicana, pues los recursos naturales, la infraestructura con la que se cuenta, la experiencia y el profesionalismo de sus colaboradores, hacen posible procesar hasta 70 millones de libras de cobre catódico por año.

Bajo nuestra **MISIÓN**, "Producimos y comercializamos minerales y cátodos de cobre, comprometidos con nuestra gente, medio ambiente y la comunidad".

La **VISIÓN** de Cobre del Mayo es "Ser una empresa sustentable e innovadora en la producción de Cobre".

Para ello contamos con los siguientes **VALORES**:

•**Integridad:** "Soy honesto, responsable y muestro congruencia entre lo que siento, pienso, digo y hago."

•**Respeto:** "Trato siempre a los otros de la misma forma en que deseo ser tratado."

•**Trabajo Colaborativo:** "Comprometo mi esfuerzo y dedicación con el logro de las metas y objetivos de mi equipo."

•**Equidad:** "Trabajo con las mismas condiciones, oportunidades y trato digno."

•**Pasión:** "Realizo mi trabajo con entusiasmo, siempre mostrando una actitud de innovación y aprendizaje."

•**Compromiso:** "Busco alcanzar la excelencia, con energía, bien a la primera vez y justo a tiempo."



## OPERACIONES

La experiencia y los recursos humanos y financieros de Co-

bre del Mayo, nos permiten ser uno de los productores más grandes de cobre en el país. Contamos con infraestructura de primer nivel y tecnología de última generación, que a la par de nuestros programas de desarrollo de talento humano, nos hace posible maximizar la productividad en toda la operación.

La seguridad de nuestros colaboradores es un punto crucial dentro de la operación de la empresa, por ese motivo tenemos un área especializada en el tema, y que se encarga de brindar las herramientas y metodologías adecuadas para eliminar y mitigar riesgos en cada actividad y cada área de trabajo, así como capacitación continua y sensibilización para crear conciencia de la importancia del uso adecuado de su equipo de trabajo.

En Cobre del Mayo estamos trabajando en la implementación de un Sistema Integrado de Gestión (SIG), donde alineamos todos nuestros procesos a una estructura basada en la calidad, seguridad, salud ocupacional y el respeto a los recursos naturales que nos brinda nuestro entorno. Esto nos ha permitido ser reconocidos con diferentes certificaciones y distintivos, tanto en la gestión de calidad, como en la gestión medio ambiental y de sustentabilidad en la empresa.

CDM cuenta con el Certificado de Industria Limpia, otorgado por la Secretaría de Medio Ambiente y Recursos Naturales y la Procuraduría Federal de Protección al Medio Ambiente. Esta certificación se obtiene al demostrar el cumplimiento con toda la legislación municipal, estatal y federal en materia ambiental y por la promoción al cuidado del Medio Ambiente a través de buenas prácticas de operación.

También somos reconocidos por el CEMEFI, Centro Mexicano para la Filantropía, AC, con el Distintivo Empresa Socialmente Responsable, por cuarto año consecutivo, resultado de nuestras actividades que hacemos a favor de la responsabilidad social.

En Cobre del Mayo tenemos un eje principal de acción, la responsabilidad social, sistema de gestión con el cual involucramos prácticas de sustentabilidad a la par de nuestra operación, mediante actividades y programas que apoyan diferentes causas sociales, involucrando a nuestros grupos de interés y donde refrendamos nuestro compromiso socialmente responsable.

A continuación, mencionamos algunos de los programas de Responsabilidad Social que llevamos de manera permanente en la empresa, con objetivos muy definidos que buscan atender las principales expectativas de nuestros grupos de interés, mismos que estamos trabajando para alinearlos a los Objetivos del Desarrollo Sostenible.







## PERFIL DE LA EMPRESA

### **Programa Agua a Comunidades**

Contribuir a mejorar la calidad de vida de las comunidades aledañas a la mina, mediante el abastecimiento de agua de pozo, cubriendo sus necesidades básicas para uso doméstico y consumo personal.

Este programa atiende el Objetivo 6 del Desarrollo Sostenible: "Garantizar la disponibilidad del agua y su gestión sostenible y saneamiento para todos"

### **Programa Ahorro de Energía**

Crear conciencia entre los colaboradores de la empresa, sobre la importancia del cuidado de los recursos energéticos, promoviendo el uso de energías sustentables, así como reducir el impacto ambiental y económico que genera el consumo inadecuado de energía eléctrica.

Con estas acciones, buscamos apoyar el Objetivo 12 de Desarrollo Sostenible: "Garantizar modalidades de consumo y producción sostenible"

### **Programa de Comunicación de RSE**

Fortalecer los canales de comunicación interna en la empresa, para difundir sus actividades y metas hacia la sustentabilidad, consolidando el desarrollo a través de la transmisión de la RSE y seguridad entre colaboradores, proveedores y comunidades aledañas.

### **Programa Balance Trabajo - Familia**

Crear un estado de real compromiso del trabajador con la empresa, extendiendo el sentido de pertenencia a los integrantes de la familia, a través de la participación activa de éstos en el ambiente laboral.

### **Programa Mantenimiento de Caminos Vecinos**

Mantener en buen estado y transitables las calles y caminos de las comunidades vecinas a Cobre del Mayo, aportando maquinaria para la nivelación y riego de los mismos, a fin de favorecer el tránsito vehicular y evitar la contaminación en las comunidades.

### **Programa Separación de Residuos**

Establecer un plan integral de manejo de residuos que nos permita clasificarlos, disponerlos y valorizarlos adecuadamente generando un beneficio ambiental y económico para la empresa y las comunidades aledañas.

Esta actividad atiende el Objetivo 13 de Desarrollo Sostenible: "Adoptar medidas urgentes para combatir el cambio climático y sus efectos".

### **Programa de Vinculación Laboral**

Fortalecer y facilitar la integración del colaborador a la cultura organizacional, construyendo y fortaleciendo el sentido de pertenencia y de compromiso, basando el talento humano en la sensibilización.



Programa vinculado al Objetivo 8 de Desarrollo Sostenible: "Promover el crecimiento económico sostenido, inclusivo y sostenible, el empleo pleno y productivo y el trabajo decente para todos".

### **Programa de Difusión Código de Ética y Conducta**

Difundir nuestro Código de Ética y Conducta a todo el personal, clientes, inversionistas y comunidades para llevar a cabo una relación transparente en el manejo de nuestros estándares de conducta.

### **Programa Encuesta Comunitaria**

Conocer las necesidades y problemáticas económicas y sociales de las comunidades aledañas al proyecto Piedras Verdes, mediante encuestas domiciliadas, casa por casa para identificar las necesidades más apremiantes en cada comunidad.

Con esta acción se atiende el Objetivo 11 de Desarrollo Sostenible: "Lograr que las ciudades y los asentamientos humanos sean inclusivos, seguros, resilientes y sostenibles".

### **Programa de Entrega de Útiles**

Apoyar el desarrollo educativo de los niños y niñas de nuestras comunidades vecinas, de los niveles básicos de primaria y secundaria, mediante la donación de útiles escolares.

Con esta actividad, contribuimos con el Objetivo 4 de Desarrollo Sostenible: "Garantizar una educación inclusiva, equitativa y de calidad y promover oportunidades de aprendizaje durante toda la vida para todos".





### ***Programa de Exámenes Médicos Periódicos***

Detectar enfermedades en los colaboradores, previniendo enfermedades de origen laboral mediante la detección oportuna de agentes que puedan alterar la salud del personal ocupacionalmente expuesto y fomentar una cultura de revisión médica.

A través de estas actividades, se impulsa el Objetivo 3 de Desarrollo Sostenible: "Garantizar una vida sana y promover el bienestar para todos en todas las edades".

### ***Programa de Ingenieros en Desarrollo, Becarios y Practicantes Escolares***

Incrementar oportunidades laborales para los recién egresados de las diferentes Universidades de la región, favoreciendo el desarrollo económico y proporcionando a los estudiantes oportunidades laborales al terminar sus estudios.

Este programa apoya el Objetivo 8 de Desarrollo Sostenible: "Promover el crecimiento económico sostenido, inclusivo y sostenible, el empleo pleno y productivo y el trabajo decente para todos".

### ***Programa Jornadas de Salud en Comunidades***

Promover la oportuna detección y prevención de las enfermedades y padecimientos de las personas que habitan en las comunidades aledañas al Proyecto Minero, ofreciendo consultas médicas de diagnóstico y limpiezas dentales a todos los habitantes.

Con este programa, se contribuye a la atención del Objetivo 3 de Desarrollo Sostenible: "Garantizar una vida sana y promover el bienestar para todos en todas las edades".

### ***Programa Reforestación y Cuidado de la Fauna***

Crear una conciencia ambiental en los colaboradores y grupos externos para impulsar el desarrollo sustentable de Cobre del Mayo, haciendo uso del conocimiento y las herramientas necesarias sobre el valor, cuidado y conservación de los recursos naturales.

Este programa atiende el Objetivo 15 de Desarrollo Sostenible "Promover el uso sostenible de los ecosistemas terrestres, luchar contra la desertificación, detener e invertir la degradación de las tierras y frenar la pérdida de la diversidad biológica".

**En Cobre del Mayo se trabaja a favor del crecimiento organizado y sustentable, con una estrategia definida que apoye el desarrollo de la sociedad en su conjunto, el medio ambiente, colaboradores, socios y accionistas, compromisos que adoptamos al momento de apuntalar nuestra Visión hacia la responsabilidad social empresarial.**



# DERECHOS HUMANOS

Principio I

Principio II

- Diagnóstico
- Políticas
- Compromisos
- Acciones



## Principio I

"Las empresas deben apoyar y respetar la protección de los derechos humanos fundamentales, reconocidos internacionalmente, dentro de su ámbito de influencia".

## Principio II

"Las empresas deben asegurarse de que sus empresas no son cómplices en la vulneración de los Derechos Humanos".

### • Diagnóstico

Nuestro compromiso hacia la promoción y respeto de los Principios del Pacto Mundial es permanente, pues estamos en un listado de empresas socialmente responsables y somos ejemplo a seguir para muchos otros negocios, inclusive líderes de opinión, quienes se han ido sumando a nuestros programas de responsabilidad social, y a la promoción y respeto de los Derechos Humanos, incluidos en los Principios I y II.

La capacitación y sensibilización de nuestros colaboradores en esta práctica es fundamental, comunicar a todo su ámbito de influencia la importancia de respetar y promover la protección de los Derechos Humanos, es una actividad cotidiana, así como evitar ser partícipes en cualquier atentado en contra de estos Principios.

En la empresa procuramos el respeto hacia los demás en todos los procesos y operaciones, para orientar de mejor forma todos estos esfuerzos, nuestras políticas y procedimientos han sido encaminados a esa filosofía, en donde nuestros colaboradores y proveedores son exhortados a desempeñar sus actividades alineadas al cuidado y protección de los Derechos Humanos. A todos nuestros grupos de interés les transmitimos de manera continua las acciones que realizamos a favor del Pacto Mundial, buscando replicar en cada uno de ellos estos objetivos.

En Cobre del Mayo participamos con orgullo en el Pacto Mundial, difundiendo sus principios y sus objetivos, que son esenciales para evitar riesgos legales y económicos, el posible desprestigio social, además de evitar la discriminación entre nuestros grupos de interés.

### • Políticas

En Cobre del Mayo contamos con distintas políticas y documentos institucionales que promueven el respeto a los Derechos Humanos, como son:

## 1.-Declaración Universal de los Derechos Humanos

Apoyamos y aseguramos el cumplimiento de los Principios de la Declaración Universal de los Derechos Humanos, signada por los países miembros de la Organización de las Naciones Unidas (ONU).



## 2.- Principios Pacto Mundial

Estamos comprometidos con el cumplimiento y difusión de los 10 Principios del Pacto Mundial de la Organización de las Naciones Unidas (ONU), los cuales forman parte fundamental de la estrategia, la cultura y las acciones cotidianas de Cobre del Mayo.

## 3.- Código de Ética y Conducta

Con esta importante guía, orientamos la conducta de los colaboradores, promoviendo los más altos estándares éticos y profesionales, para ofrecer un ambiente de trabajo diverso e incluyente, libre de cualquier forma de discriminación física o mental, por razones de raza, color, religión, sexo, orientación sexual, edad, origen nacional o estado civil. De esta forma protegemos la integridad de las operaciones hacia los clientes, inversionistas y cualquier grupo de interés.





## 5.- Decálogo RSE

Este documento genera esquemas de liderazgo participativo, promueve condiciones laborales favorables y respeta el entorno ecológico, identificando las necesidades sociales y nuestro compromiso para apoyar y promover la sustentabilidad. Requisito adquirido al momento de iniciar nuestra participación para obtener el Distintivo ESR (Empresa Socialmente Responsable).

Estas acciones las respaldamos con los siguientes documentos institucionales:

- Política del Comité de Responsabilidad Social
- Política Informe Anónimo y Confidencial
- Política Inclusión Social
- Política Equidad De Género
- Código de Conducta Proveedores CDM

## • Compromisos

Mediante nuestra revista interna “Progreso Minero”, enfoca los esfuerzos de comunicación a colaboradores, familiares, accionistas, socios y proveedores, evaluando y mejorando los canales de denuncia, como lo es Honestel, un sistema que permite a la organización la recepción de quejas y denuncias, a través de un tercero, con lo que se garantiza la imparcialidad en la toma de decisiones o medidas preventivas y correctivas.

Los compromisos más importantes para la empresa, son la difusión de las distintas políticas y procedimientos en la materia, y como consecuente, la generación y aprovechamiento de los instrumentos de comunicación interna y externa, enfocados hacia la importancia de fomentar el respeto a los derechos humanos.

## • Acciones

Seguiremos fomentando el respeto y práctica de estos principios universales, además de diversificar los canales de comunicación y denuncia, herramientas de ética y transparencia que darán respuesta oportuna a quienes los llegasen a utilizar.

Realizaremos una difusión sobre la importancia del Código de Ética y Conducta de CDM, además del Código de Conducta para Proveedores. Buscaremos fortalecer el conocimiento del respeto a los Derechos Universales, así como la progresiva aplicación de diagnósticos de percepción a nuestros grupos de interés, evitando cualquier incidente relacionado al tema.





# ESTANDARES LABORALES

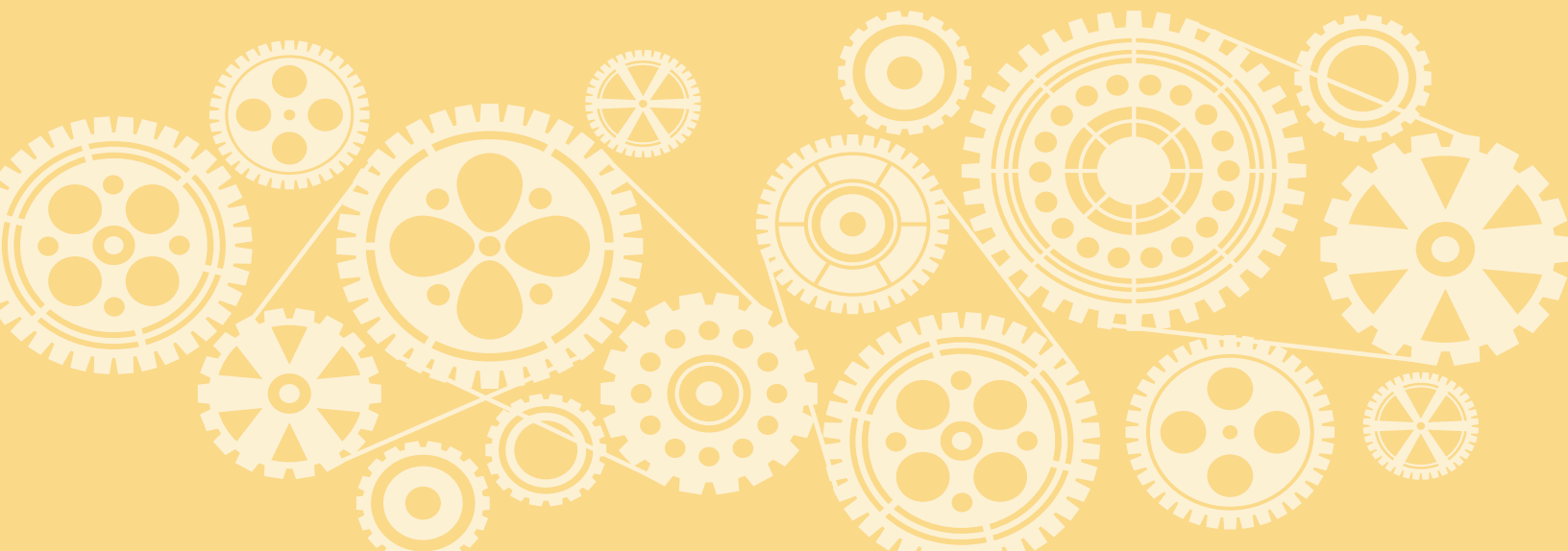
Principio III

Principio IV

Principio V

Principio VI

- Diagnóstico
- Políticas
- Compromisos
- Acciones



## Principio III

“Las empresas deben apoyar la libertad de afiliación y el reconocimiento efectivo del derecho a la negociación colectiva”.

## Principio IV

“Las empresas deben apoyar la eliminación de toda forma de trabajo forzoso o realizado bajo coacción”.

## Principio V

“Las empresas deben apoyar la erradicación del trabajo infantil”.

## Principio VI

“Las empresas deben apoyar la abolición de las prácticas de discriminación en el empleo y la ocupación”.

### • Diagnóstico

En Cobre del Mayo tenemos la filosofía corporativa de generar un ambiente laboral sano, garantizando lealtad, estabilidad y motivación a nuestros colaboradores. Estas acciones atienden de manera oportuna los Principios 3, 4, 5 y 6 del Pacto Mundial, mediante una estrategia enfocada al bienestar en el trabajo.

Todos estos años de operación, han demostrado que el éxito obtenido por parte de la empresa, ha sido gracias al esfuerzo y dedicación de nuestros colaboradores, pues son el factor clave para la rentabilidad del negocio.

Nuestro compromiso empresarial hace que los estándares laborales sean de gran importancia en la operación de la empresa, por ello promovemos condiciones laborales justas, así como la prohibición y castigo de cualquier forma de trabajo forzoso.

En CDM evitamos y rechazamos cualquier tipo y forma de trabajo infantil, investigamos, evaluamos y exhortamos a todos nuestros proveedores a no participar en prácticas que dañen y/o afecten los derechos infantiles.

Reforzamos estas prácticas con políticas y procedimientos que explican de manera detallada las acciones y sanciones que puede causar infringir estos derechos, previniendo cualquier riesgo legal y económico, pues se mantiene nuestra imagen corporativa limpia de cualquier difamación ante colaboradores, proveedores, clientes y demás grupos de interés.

### • Políticas

En Cobre del Mayo exigimos a nuestros colaboradores conocer y aplicar estos Principios de manera correcta en todas las actividades que cada uno desempeña, así como transmitirlos y ponerlos en práctica dentro y fuera de la empresa.

La Declaración Universal de los Derechos Humanos y los Principios del Pacto Mundial fungen como parte importante de nuestra estrategia de negocio, así como las distintas políticas y procedimientos que tenemos enfocados en apoyar la libertad de asociación y el derecho a la negociación colectiva de los



colaboradores, eliminando cualquier forma de trabajo forzoso, erradicando el trabajo infantil y las prácticas de discriminación en el empleo.

A continuación, enumeramos los principales documentos que tienen la misión de respaldar estas prácticas en la empresa:

### • Código Ética y Conducta

Mediante este documento fomentamos el cumplimiento y transparencia, procurando una operación íntegra en dirección a los trabajadores e inversionistas, todos los colaboradores están obligados a conducirse con ética, respeto y responsabilidad hacia el personal y frente a terceros en representación de la empresa.

En Cobre del Mayo, rechazamos el uso de castigos corporales, coerción mental, física, abusos verbales y acoso por parte de cualquier jefe inmediato o compañero de trabajo. Los colaboradores no pueden incurrir en conductas o bromas que puedan ser consideradas como ofensivas y/o actos violentos, en caso de infringir estas normas, la empresa actuará conforme a la legislación vigente.





## • Política de Equidad de Género

La igualdad de oportunidades y no discriminación debe ser de aplicación para las y los empleados, sin distinción de clase, nacionalidad, religión, sexo, discapacidad, estado de gestación de la mujer, orientación sexual y/o afiliación política. Implantamos acciones afirmativas que permitan promover y garantizar la igualdad de oportunidades laborales entre hombres y mujeres, la no-discriminación para el acceso al empleo y prevenir y sancionar el hostigamiento sexual.

## • Política de Inclusión Social

Con este documento establecemos una autorregulación basada en el respeto de la diversidad humana y en la inclusión social que oriente, vigile e incentive, el empleo de cualquier persona dentro de la compañía sin distinción alguna, siempre que se cumpla con las aptitudes necesarias para el puesto. La empresa rechaza enérgicamente cualquier expresión de exclusión social, racismo y xenofobia, promovemos el respeto de los Derechos Humanos y se exhortamos a que nuestros grupos de interés hagan lo conducente en beneficio de la inclusión social armónica.

## • Política acoso, hostigamiento, abuso, discriminación

El propósito de esta política es garantizar la protección de los derechos fundamentales de la persona, reconociendo la necesidad de prevenir conductas de acoso, hostigamiento y discriminación en el trabajo. Los colaboradores tienen derecho recibir un trato correcto, respetuoso y digno, a que se respeten su intimidad y su integridad física y moral.

En Cobre del Mayo tenemos cero tolerancia con cualquier acción que implique acoso, hostigamiento, abuso, intimidación o amenaza a cualquier persona por motivos de edad, raza, nacionalidad, religión, discapacidad, género, orientación sexual o afiliación política.

Otras políticas que complementan esta misión son:

- Política Responsabilidad Social
- Política del Comité de Responsabilidad Social
- Decálogo RSE
- Políticas de Recursos Humanos
- Políticas de Seguridad y Salud Ocupacional
- Código de Ética para Proveedores CDM

## Compromisos

En Cobre del Mayo, SA de CV, respetamos los estándares laborales, pues sin el apoyo de nuestros colaboradores, la compañía se vería limitada en el desempeño ante los compromisos que se tienen en cuestiones económicas y sociales.

El desarrollo y fortalecimiento de los canales de retroalimentación, hace que nuestros grupos de interés sumen esfuerzos a favor de la libertad de asociación, así como la erradicación del trabajo infantil, el trabajo forzoso y cualquier forma de discriminación en la empresa.



Nuestros compromisos consisten en evaluar y fortalecer estos canales de comunicación y denuncia, como Honestel, un acuerdo establecido por nuestro Comité de Responsabilidad Social y que sirve para dar respuesta oportuna a quienes utilicen estas herramientas de comunicación, así como priorizar la difusión de los principios del Pacto Mundial en este ámbito.

## Acciones

A través de nuestra revista interna “Progreso Minero”, tenemos establecida una estrategia de comunicación que forma parte del Sistema de Gestión de la Responsabilidad Social, y que permite difundir el compromiso que tenemos en fortalecer la dignidad de las personas y las futuras generaciones, mediante información precisa que hace de la sensibilización una actividad cotidiana.

Los Sub Comités de Ética Empresarial y Calidad de Vida en la Empresa trabajan de manera conjunta en la difusión de la importancia del Código de Ética y Conducta, las políticas de Equidad de Género, Inclusión Social y Acoso, Hostigamiento, Abuso, Discriminación, además de los principios 3, 4, 5 y 6 del Pacto Mundial.

Respaldamos estas acciones con documentos internacionales como la Declaración Universal de los Derechos Humanos y la Declaración de la Organización Internacional del Trabajo (OIT), que busca el compromiso de los gobiernos y de las organizaciones de empleadores y de trabajadores para respetar y defender los valores humanos fundamentales.



# MEDIO AMBIENTE

Principio VII

Principio VIII

Principio IX

- Diagnóstico
- Políticas
- Compromisos
- Acciones





### **Principio VII**

"Las empresas deberán mantener un enfoque preventivo que favorezca el medio ambiente".

### **Principio VIII**

"Las empresas deben fomentar las iniciativas que promuevan una mayor responsabilidad ambiental".

### **Principio IX**

"Las empresas deben favorecer el desarrollo y la difusión de las tecnologías respetuosas con el medioambiente".

## • Diagnóstico

La Procuraduría Federal de Protección al Medio Ambiente (PROFEPA), nos ha otorgado el Certificado de Industria Limpia, mismo que hemos ratificado durante los últimos 4 años, pues a pesar de que todas las empresas tenemos la necesidad de mantener y ampliar las utilidades, debemos tomar en cuenta que utilizamos recursos naturales en el proceso, así determinamos soluciones precisas para mantener el equilibrio ecológico y ambiental.

El objetivo principal de impulsar y difundir el cumplimiento de los Principios 7, 8 y 9 del Pacto Mundial, es crear conciencia ambiental entre colaboradores, proveedores y demás grupos de interés que se involucran en las actividades cotidianas de Cobre del Mayo.

Mediante la Política de Compras y Abastecimientos, nos hemos comprometido a priorizar aquellos insumos, tecnologías y procesos amigables con el medio ambiente; las cuales, a través del tiempo, además de favorecer el cuidado de nuestro entorno, significará un ahorro de energía, papel, agua y otros insumos que empleamos en la operación.

La empresa cuenta con un departamento con personal competente en materia ambiental, que atiende el cumplimiento a los requerimientos legales, a la identificación de aspectos e impactos ambientales en las operaciones y da el respectivo seguimiento a los planes de conservación; a este departamento se le suman las actividades planteadas por el Comité de Responsabilidad Social a través de diversos programas de cuidado y preservación de los recursos naturales.

## • Políticas

Los colaboradores de Cobre del Mayo tenemos el compromiso de respetar y difundir entre los distintos proveedores y en nuestros hogares las políticas a favor del cuidado y preservación del medio ambiente, mismas que fueron firmadas y aprobadas por la Dirección General de la empresa. A continuación, enumeramos algunas de ellas:

### **1.- Política de Seguridad, Salud Ocupacional y Medio Ambiente.**

Estamos comprometidos a cumplir con los requerimientos de la legislación ambiental, aplicables a nuestros procesos



productivos, administrativos y de servicios generales. Esta política establece un marco regulador que permite a la empresa operar con eco – eficiencia, y es aplicable para todos los colaboradores, clientes y proveedores de la empresa.

Con programas enfocados al cuidado y preservación del medio ambiente, nos comprometemos a ir más allá en la promoción de la cultura del cuidado y preservación del medio ambiente, además podemos contribuir en la sensibilización y concientización de nuestros grupos de interés.

## **2.- Política de Responsabilidad Social**

La sustentabilidad es uno de los principales objetivos en la estrategia de negocio de CDM, permite garantizar la viabilidad de las acciones en el largo plazo, además de establecer los lineamientos necesarios que permitan generar una estabilidad económica, social y ambiental.

Con este documento promovemos el uso eficiente y responsable de los recursos, que forma parte de nuestras responsabilidades voluntarias, al buscar superar la normatividad legal en materia ambiental en todo lo que respecta a:

- Uso eficiente del agua,
- Manejo y separación de residuos sólidos





- Disposición adecuada de los residuos peligrosos y no peligrosos
- Uso eficiente de la energía eléctrica,
- Uso de tecnología amigable con el medio ambiente, entre otros.

Entendemos el Desarrollo Sustentable como “el medio que satisface las necesidades del presente sin poner en peligro la capacidad de las futuras generaciones para satisfacer sus propias necesidades”, premisa fundamental para Cobre del Mayo.

### 3.- Política de Voluntariado

Esta política proporciona los lineamientos de actuación a todo aquel colaborador que participe o desee participar con su tiempo en actividades de ayuda social, de salud, educación o medio ambiente. En Cobre del Mayo promovemos y estimulamos la sensibilidad de las personas hacia las necesidades humanas y naturales, todos los colaboradores pueden participar como voluntarios en actividades de ayuda social o medio ambiental, implementadas por la empresa o fuera de la misma.

### 4.- Código de Ética para Proveedores CDM

El compromiso de velar por la seguridad, la salud y el medio ambiente es una tarea de todos, por ello exhortamos a nuestros proveedores a conducirse bajo los siguientes preceptos:

- Tener claramente establecida una política ambiental que refleje su compromiso con el desarrollo sustentable
- Contar con condiciones y medidas de seguridad, suficientes y claras, así como la capacitación permanente para minimizar riesgos laborales y ambientales en sus instalaciones.
- Tener establecido un programa de manejo sustentable de recursos que incluya la utilización de energía alternativa y la disminución en el uso de combustibles fósiles, el reciclaje y reúso de materiales, utilización y aprovechamiento de subproductos, tratamiento de aguas residuales, disposición adecuada de residuos peligrosos y no peligrosos, entre otras acciones.

En Cobre del Mayo contamos con otras políticas y procedimientos encaminados en atender de manera efectiva temas de cuidado y preservación del medio ambiente, entre las que destacan:

- Política del Comité de Responsabilidad Social
- Decálogo RSE

Cada uno de estos documentos atiende algunos temas ambientales, buscando prevenir de manera correcta cualquier situación relacionada que llegase a presentarse.

### • Compromisos

La conservación del medio ambiente es un reto muy grande, pero al sumar todas las pequeñas acciones que realizamos, podemos generar un cambio positivo a gran escala, por ello Cobre del Mayo asume su compromiso mediante una postura sustentable que incita a sus grupos de interés a trabajar en el tema de manera estratégica y con visión hacia un futuro mejor para todos.



Es muy importante que nuestras operaciones estén alineadas a los Principios 7, 8 y 9 del Pacto Mundial, acción que nos permite corregir poco a poco, todos los abusos que hemos cometido como seres humanos en contra de nuestro planeta y los recursos naturales.

Somos una empresa que visualiza operaciones a favor de las futuras generaciones, las cuales se verán beneficiadas al tener un entorno sustentable, con los recursos naturales necesarios para seguir evolucionando y conviviendo en armonía.

### • Acciones

La empresa cuenta con diferentes herramientas de difusión y comunicación, con las cuales se fortalece la sensibilización e importancia de cuidar el medio ambiente, de manera interna y externa a la empresa, buscando la eficiencia del negocio y la rentabilidad sustentable.

“Progreso Minero” ha sido una herramienta indispensable para la educación, la concientización y el aporte que la empresa ha hecho a favor del medio ambiente, comunicando oportunamente las acciones que nos darán mejores satisfactores a futuro y, sobre todo, la sustentabilidad para las nuevas generaciones.

Permanentemente trabajamos en la evaluación de nuestros programas medio ambientales, cuyos objetivos son concientizar y fomentar la importancia de la utilización correcta de los energéticos, respetar el entorno ecológico, y alinear los procesos de producción a las normas establecidas para renovar el Certificado de Industria Limpia.



# ANTICORRUPCIÓN

## Principio X

- Diagnóstico
- Políticas
- Compromisos
- Acciones



### Principio X

“Las empresas deben trabajar contra la corrupción en todas sus formas, incluidas extorsión y soborno”.

#### • Diagnóstico

En Cobre del Mayo somos conscientes del daño que causa la corrupción en la sociedad y en las empresas, por ello nuestro desempeño y actuar está apegado a nuestro Código de Ética y Conducta, que nos previene y anticipa frente a las posibles situaciones que enfrentaremos en caso de estar ligados a cualquier tipo de corrupción, extorsión o soborno.

Día a día mejoramos nuestros métodos de trabajo y los medios de información para tener procesos de trabajo mas eficientes que demuestren la confiabilidad en cada uno de éstos, de los datos y así también de los equipos de trabajo; hemos implementado sistemas para identificar y denunciar aquellas actividades que contraponen nuestros valores y por otro lado desarrollamos lineamientos clave para la prevención de actos o actitudes deshonestas.

Comunicamos a todos nuestros colaboradores y proveedores a que actúen apegados a nuestra Filosofía empresarial. La operación clara y transparente que llevamos en Cobre del Mayo, se ve reflejada en el crecimiento sostenible que hemos tenido a lo largo de 10 años de operación.

La Dirección General de la empresa ha establecido los lineamientos a seguir para prevenir la corrupción. Todas las operaciones que realiza Cobre del Mayo, son transparentes y basadas en la legalidad, es por ello que la comunicación juega un papel trascendental para evitar caer en prácticas que impacten en el desempeño social de la empresa.

Los beneficios de operar de manera correcta y sustentando las decisiones en criterios éticos, hacen que seamos reconocidos como una empresa transparente, generamos confianza a socios, colaboradores, proveedores y clientes, concretando relaciones comerciales de larga duración y estabilidad.

#### • Políticas

Reforzar las acciones con políticas, códigos y reglamentos, son actividades que ha realizado el Comité de Responsabilidad Social de Cobre del Mayo, pues además de combatir el problema de manera estratégica, generamos confianza a nuestros grupos de interés.

### 1. Código de Ética

Este documento fue establecido con el propósito de orientar la conducta de todo colaborador, promoviendo los más altos estándares éticos y profesionales a fin de preservar la integridad de las operaciones de nuestros clientes, además de proteger los intereses de los socios.



Nuestros grupos de interés están obligados a dar pleno cumplimiento a todas las leyes, reglas y reglamentos que afecten los negocios de la empresa, así como su conducta y asuntos de negocios. Si tienen conocimiento de cualquier conducta ilícita o carente de ética, el caso deberá ser reportado a la brevedad al Comité de RSE (Responsabilidad Social Empresarial) de Cobre del Mayo, mismo que puede ser presentado de manera anónima a través de nuestros canales de denuncia.

Cualquier esfuerzo relacionado con algún negocio, deberá apegarse a los principios de ética y cumplimiento previstos en este Código, así como a las demás políticas y procedimientos corporativos aplicables, de igual forma, exhortamos a que nuestros proveedores se conduzcan con Ética y respeto frente a terceros. Por lo anterior, privilegiará el tener relaciones comerciales con quienes tengan algún Código de Ética que muestren un compromiso y una gestión socialmente responsable.





Para fortalecer a nuestro Código de Ética y Conducta, en CDM se han establecido otros documentos que guían nuestro trabajo interno en contra de la corrupción, como son:

- Declaración Universal de los Derechos Humanos
- Decálogo RSE
- Código Conducta Proveedores CDM
- Política de Responsabilidad Social
- Política de Confidencialidad y Conflicto de Interés
- Política Sistema de Denuncias CDM – Suenen la alarma

## • Compromisos

Cobre del Mayo tiene el compromiso de brindar las herramientas necesarias para la difusión y apoyo al Principio 10 de El Pacto Mundial, llevamos talleres de capacitación calendarizados a nuestros colaboradores, pues conocemos la importancia de fortalecer los canales de comunicación y denuncia, para evitar cualquier acto que vaya en contra de los principios de la empresa, de esta forma se tiene la seguridad de realizar cualquier denuncia sin temor a represalias.

Creemos necesario que nuestros clientes y proveedores deben ir sumándose a estos talleres, pues la educación y sensibilización es indispensable para la lucha contra la corrupción.

## • Acciones

Se han llevado a cabo talleres de lucha contra la corrupción dirigido a los colaboradores de la empresa, en el que se da a conocer de manera detallada el Código de Ética y Conducta, así como el compromiso que adquieren al firmar su aceptación.

El Comité de Responsabilidad Social ha decidido robustecer este taller con una Encuesta Anti Corrupción, dirigida a todos los colaboradores, con el objetivo principal de conocer su percepción del tema, y medir el avance obtenido en cuanto a la sensibilización y compromiso hacia la empresa.



## CAPACITACIÓN

Los talleres de lucha contra la corrupción, serán robustecidos mediante la “Encuesta Anti Corrupción”, que aplicaremos de manera anual a todos los colaboradores de la empresa, con la finalidad de conocer las expectativas y conocimientos del tema, así como evaluar el correcto funcionamiento de los canales de comunicación y denuncia.

A través de nuestro Sistema de Gestión en Responsabilidad Social de la empresa, hemos generando programas de extensión en capacitación para fortalecer nuestra cadena de valor, para el próximo año a reportar, tenemos el compromiso de brindar capacitaciones en temas sociales y ambientales a nuestros proveedores.

1

## Compromisos (2016–2017)

2

## EVALUACIÓN:

Trabajaremos de la mano con los colaboradores en la comprensión, difusión y respeto de los 10 Principios de El Pacto Mundial, y aunque se han involucrado poco a poco a otros grupos de interés, estamos conscientes de que debemos redoblar esfuerzos en este trabajo, asegurando el cumplimiento con nuestro compromiso ante esta instancia internacional.

## COMUNICACIÓN:

Este próximo año será de mucha retroalimentación para los canales de comunicación, pues serán evaluados a través de la “Encuesta Anti-Corrupción”, que aplicaremos a nuestros socios y colaboradores. Así podremos valorar los esfuerzos que se han realizado hasta el momento y que establecerán el rumbo de las nuevas herramientas del área y fortalecerán las existentes.

3

Se tiene planeado hacer evaluaciones periódicas a los colaboradores y proveedores, para conocer la eficiencia de los talleres y herramientas de comunicación en las cuales nos apoyamos para la difusión de los 10 Principios.

# CONTACTO



## Nombre y cargo del Contacto en la empresa:

Ing. Perla Lizeth Mendivil Morales  
Jefe de Calidad y Coordinadora del Comité de RSE  
([perla.mendivil@cobredelmayo.com](mailto:perla.mendivil@cobredelmayo.com))

## Cobre del Mayo, SA de CV

Localidad Piedras Verdes  
Conocido S/N  
Álamos, Sonora, México  
CP 85779  
<http://www.cobredelmayo.com>  
Tel: +52 662 319 7527 / 7507







2015

