

# Reporte de sustentabilidad 2015







# Reporte de sustentabilidad 2015







# Contenido

**5**

Nuestra visión  
de la sustentabilidad

**6**

Carta de la dirección

**8**

Introducción

**9**

El cierre de la mina

**15**

Nuestra empresa

**17**

Gobierno corporativo

**29**

Nuestra gestión económica

**33**

Nuestra gente

**39**

Seguridad y salud ocupacional

**45**

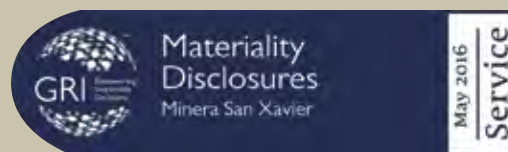
Nuestra gestión ambiental

**57**

Índice de contenido del GRI-G4

**62**

Contáctanos









# Nuestra visión de la sustentabilidad

Nuestro Reporte 2015 es elaborado de conformidad con las Directrices GRI G4 - opción Núcleo. "The report is "In Accordance" with the GRI G4 Guidelines - Core option".

Cimentamos el avance de nuestro Proceso Integral de Cierre de Mina Responsable, con el inicio del cierre de una primera parte de nuestra operación a finales del 2015, con el propósito de realizar trabajos finales de minado residual y acciones establecidas en el plan de cierre biofísico relacionadas con el tajo de la mina, lo cual nos ha ayudado a reforzar nuestro compromiso con la sustentabilidad.

Consideramos esta última fase de nuestra operación como una oportunidad de generar un precedente positivo en el sector minero a nivel de responsabilidad social. Nuestro objetivo es tomar lo que generalmente tiende a considerarse un riesgo y convertirlo en un caso de éxito.

Con este fin, el Comité de Sustentabilidad, integrado por las distintas gerencias y directores de Minera San Xavier (MSX), así como miembros de nuestro corporativo New Gold, ha sesionado periódicamente para evaluar los riesgos, impactos y oportunidades sustentables relacionados con nuestro cese gradual de actividades.

**"Me enorgullece reportar que en 2015 alcanzamos e incluso superamos el alto estándar de responsabilidad social corporativa que nos impusimos. Felicidades a todas las personas que forman parte de New Gold y a todas las comunidades de interés que se han convertido en socios en la construcción de prosperidad sustentable para la posteridad". Robert Gallagher, Presidente y Director General, New Gold Inc.**



# Carta de la dirección

Apreciadas y apreciados lectores:

En este nuevo Reporte de sustentabilidad 2015, seguimos comunicando de forma transparente nuestras metas y logros como empresa socialmente responsable. Asimismo, nos enorgullece mencionar que el siguiente reporte es el más avanzado que hayamos realizado hasta el momento.

Este año nuestra prioridad ha sido continuar con el desarrollo del Proceso Integral de Cierre de Mina Responsable de Minera San Xavier, el cual tiene el objetivo no sólo de cumplir con la legislación vigente en el país, sino de integrar los aspectos sociales con la finalidad de incorporar una visión sustentable y responsable de todo el proceso, con el propósito de retribuir no sólo a nuestros empleados y al medio ambiente, sino a todos nuestros grupos de interés.

Cabe señalar que Minera San Xavier es la única empresa ubicada en San Luis Potosí que cuenta con un Reporte de sustentabilidad. Es parte de nuestro compromiso de comunicación que el público que lo desee pueda informarse sobre las actividades y programas que implementamos como compañía en beneficio de la comunidad y el medio ambiente, así como de los resultados económicos del trabajo que realizamos.

Recordamos que en 1592 fue descubierto el mineral del Cerro de San Pedro y a pesar de que en ese entonces Guanajuato y Zacatecas eran líderes mineros, la ciudad de San Luis Potosí se convirtió en una importante zona comercial, asumiendo el rol de la ciudad más importante en el norte de México y extendiendo su auge de Luisiana hasta Nuevo México. Desde sus inicios, el estado fue reconocido por su amplia producción de minerales metálicos como el oro, la plata, el cobre, plomo, zinc, manganeso, estaño, hierro, mercurio y antimonio; así como de minerales no metálicos, que son la fluorita, fosforita, yeso, azufre, arcilla aluminica, ónix, mármol, sal, caliza, cantera y otros materiales pétreos (obtenidos de las rocas). Actualmente la minería sigue siendo un elemento fundamental impulsor del desarrollo regional.

La importancia de nuestra actividad conlleva una gran responsabilidad. En 2014 y 2015 New Gold Inc., la compañía controladora de Minera San Xavier, se ha perfilado como una de las 50 mejores empresas socialmente responsables, tanto en rankings mineros como en listas de corporaciones de otros giros, de acuerdo con estudios realizados por la empresa de investigación social Sustainalytics.

**Lic. Armando F. Ortega Gómez**

Vicepresidente de New Gold para América Latina  
y Director General



No podemos dejar de agradecer a todos nuestros colaboradores, quienes son parte fundamental de la empresa y que durante años han dedicado su tiempo, conocimiento, trabajo y esfuerzo, para ayudarnos a crecer como compañía, además de que con ellos hemos formado una gran familia.

En cuanto al Proceso Integral de Cierre de Mina Responsable de Minera San Xavier, éste se ha venido efectuando de forma gradual y paulatina, siguiendo un programa totalmente innovador y transparente en México. En su diseño e implementación, este proceso ha considerado capacitaciones, herramientas, reinserción laboral, inversiones y proyectos productivos tanto para nuestros colaboradores como para nuestras comunidades de impacto, con la finalidad de que cuenten con opciones laborales y económicas viables después del cierre de nuestra operación. Asimismo, gran parte del Proceso Integral de Cierre se ha enfocado en una rehabilitación ambiental ejemplar del sitio de operaciones.

En Minera San Xavier consideramos esencial informar a nuestros grupos de interés para que conozcan nuestro desempeño económico, social y ambiental, cimentado en los objetivos de gestión 2015, que cumplen con la contribución sustentable orientada a las comunidades en las que operamos. Actualmente contamos con nuestro Comité de Sustentabilidad, en el que participan las distintas gerencias y directores de nuestro corporativo New Gold y Minera San Xavier, con él hemos definido y evaluado, bajo parámetros objetivos, las acciones de gestión sustentable que se implementarán a corto y mediano plazo.

Agradecemos a las comunidades por habernos brindado durante tantos años su apoyo y confianza para llevar a cabo este proyecto, que ahora se encamina a la fase de culminación de sus operaciones de explotación minera, pero sin demeritar las labores que han desarrollado para con la empresa.

En el presente reporte podrán encontrar las acciones desarrolladas durante el año 2015 junto con los resultados de nuestros compromisos asumidos en este periodo, así como las tareas futuras para dar por terminadas nuestras operaciones. Es así que invitamos a nuestros lectores a que se den el tiempo de leer esta memoria, la cual consideramos nuestra mejor herramienta de comunicación debido a su metodología internacionalmente reconocida. Nuevamente agradecemos el apoyo a todos los que han creído en nosotros, seguiremos cumpliendo nuestros compromisos como lo hemos venido haciendo desde el inicio de este gran proyecto.

Muchas gracias.



**Lic. Armando F. Ortega Gómez**

Vicepresidente de New Gold para América Latina y Director General

**Ing. Ángel Chung Ching**  
Gerente General de Minera San Xavier





**Introducción.** Minera San Xavier publica anualmente su Reporte de sustentabilidad. Esta memoria corresponde al periodo 2015 y respeta el principio de comparabilidad con el reporte 2014, realizado igualmente bajo las directrices de la Global Reporting Initiative en su versión G4.

La información que se encuentra en el presente reporte es de alta confiabilidad, debido al número de actores (tanto internos como externos) involucrados en su realización. En este sentido, cabe mencionar que no se llevó a cabo una evaluación externa del Reporte de sustentabilidad 2015.

Resulta destacable también señalar que la presente información vislumbra el avance del Proceso Integral de Cierre de Mina Responsable de Minera San Xavier, lo cual explica unas variaciones significativas en nuestro desempeño social, ambiental y económico comparado con los años anteriores.

New Gold Minera San Xavier, a través de la "Política de Salud, Seguridad, Medio Ambiente y Responsabilidad Social Empresarial ("HSE CSR" por sus siglas en inglés), está comprometida con la excelencia en el manejo de la salud, la seguridad, el medio ambiente, las mejores prácticas laborales y el desarrollo y la participación comunitaria. Por lo tanto, esta política establece nuestros objetivos clave con relación al HSE CSR y debe leerse en conjunto con el Código de Conducta y Ética Empresarial, así como con las Políticas de Derechos Humanos, Anticorrupción y los 15 Principios Rectores de Salud, Seguridad, Medio Ambiente y Responsabilidad Social de New Gold. Esta serie de estándares agrupan nuestra visión para garantizar el principio de precaución.

Con la finalidad de promover el diálogo con nuestros grupos de interés y que nos puedan otorgar su apreciable retroalimentación concerniente a esta memoria de 2015, hemos establecido desde hace tiempo diversos canales y mecanismos para mantener la comunicación. Para mayores informes, puedes establecer un enlace con nuestro equipo de sustentabilidad, los datos de contacto los encontrarás al final del documento.

#### Proceso de elaboración de esta memoria



# El cierre de la mina

Minera San Xavier inició sus operaciones en el año 2007; para el 2016, iniciará su cierre gradual de operaciones, proyectado de acuerdo con la vida económica del yacimiento. Por este motivo, las actividades en el tajo concluirán en la primera mitad del año, para dar parte a la etapa de lixiviación residual, operación de la planta de proceso e inicio de algunas de las acciones contenidas en el plan de restauración y cierre biofísico, específicamente aquéllas diseñadas para el tajo.

La Mina es desarrollada en una superficie de 405.53 hectáreas y está ubicada en tres ejidos y una parte en propiedad privada. Existen 11 comunidades cercanas a la Unidad Minera. Nuestra fuerza laboral se compone de 290 empleados y 80 contratistas, y este número seguirá reduciéndose en la medida en que avance el proceso de cierre. Nos complace resaltar que 52% de la fuerza laboral proviene de nuestras comunidades. La magnitud de nuestra operación conlleva una fuerte responsabilidad, con la cual orgullosamente cumplimos más allá de nuestras obligaciones legales.

A inicios de 2016, Minera San Xavier comenzará algunas etapas de cierre de mina, que no sólo cumplen con la legislación vigente en el país, sino que integran también aspectos sociales con la finalidad de incorporar una visión sustentable y responsable a todo el proceso. La importancia de esta acción radica en que hoy en día uno de los desafíos más relevantes de la industria minera es la planificación e implementación del cierre de una operación. Un cierre de mina responsable debe tomar en cuenta parámetros sociales, económicos, legales y ambientales, buscando minimizar los impactos generados por la operación y el cese de la actividad minera. Actualmente, en México no existen parámetros vinculantes de lo que corresponde a mejores prácticas o requerimientos normativos. Éste es un tema que apenas se está desarrollando en la industria a nivel global. Asimismo, la labor que realiza MSX es pionera a nivel nacional y la implementación de nuestro plan fijará un estándar para el diseño, planeación y ejecución de cierres sustentables.

Ante el inicio del cierre gradual de operaciones, nuestros colaboradores se han ubicado en el centro de nuestros objetivos de éxito, a ellos y ellas, nuestra familia,

no podemos dejar de agradecerles por toda la labor realizada a lo largo de estos años. Muchos colaboradores nos acompañan desde el inicio de nuestra actividad y forman parte del ADN de Minera San Xavier.

En marzo de 2014, nuestros empleados y contratistas recibieron el mensaje oficial del cierre, de parte del Director General de Minera San Xavier, el Corporativo New Gold Inc., y el líder sindical en la entidad; en un acto de responsabilidad y compromiso, decidimos informar con toda la antelación posible el inicio de cierre gradual de las actividades.

En este sentido, nuestros principales esfuerzos estuvieron y están naturalmente enfocados a la empleabilidad.





## Plan de *outplacement* o reinserción laboral

Plan de *outplacement* o reinserción laboral: liderazgo, sensibilización al cambio, desarrollo de habilidades para la búsqueda de empleo, diseño y redacción de currículum, entrevista exitosa y conexión con el Servicio Estatal y Nacional de Empleo.

Asesoría personalizada y vinculación con cámaras de comercio, sector minero e industrial.

Acompañamiento legal, asesoría y vigilancia institucional del proceso de liquidación a través del funcionariado de la Junta Local de Conciliación y Arbitraje de la Secretaría del Trabajo y Previsión Social.

Desarrollo de nuevas habilidades y capacidades de nuestros colaboradores que ayuden a su reinserción laboral a través de cinco ejes:

- Capacitación en nuevos oficios y nivelación de escolaridad.
- Certificación de competencias actuales.
- Desarrollo de proyectos de emprendimiento.
- Empleabilidad.
- Plan de ahorros y desvinculación.

De igual forma, el futuro de nuestras comunidades está al centro de nuestra agenda. Deseamos favorecer las condiciones de su desarrollo económico y social, incluso después del cierre de nuestras operaciones. Para asegurar el éxito de nuestro proceso social, hemos implementado el plan de sustentabilidad a través de la siguiente metodología, que ha contemplado las siguientes acciones:

- ▶ Estudio diagnóstico de línea de base social.
- ▶ Estudio de impacto económico.
- ▶ Análisis de mejores prácticas internacionales para el cierre de minas.
- ▶ Determinación del potencial turístico del Municipio de Cerro de San Pedro.
- ▶ Diagnósticos participativos y comunitarios.
- ▶ Proceso participativo para el involucramiento comunitario.
- ▶ Estándar de involucramiento y desarrollo comunitario (CEDMS).
- ▶ Diseño e implementación de diversos proyectos productivos:
  - Agricultura y ganadería
  - Desarrollo turístico
  - Emprendimiento
  - Servicios y comercio
  - Taller de platería “La Victoria”
- ▶ Alianzas público-privadas.
- ▶ Inversión en infraestructura municipal.
- ▶ Talleres de desarrollo humano.
- ▶ Cursos de capacitación.
- ▶ Oficios y habilidades.

## Programa Comunitario de Desarrollo Empresarial

Uno de los propósitos del cierre gradual de la mina es garantizar que nuestro legado sea positivo promoviendo acciones para la sostenibilidad de las comunidades que se encuentran alrededor de la unidad minera. Por ello, hemos puesto en marcha varias iniciativas cuyo objetivo es maximizar todas las oportunidades, incluyendo programas de emprendimiento y talleres de capacitación impulsados por instituciones locales públicas y privadas.

- Vinculación con el Sistema de Financiamiento para el Desarrollo (Sifide).
- Cursos de "Ahorros y finanzas personales" (Tecnológico de Monterrey).
- Programa "Yo Emprendo" (Tecnológico de Monterrey).
- Programa de Desarrollo Económico Local a través de Futuros Económicos Sustentables (SEF-Canadá).

# 102

emprendedores de Cerro de San Pedro se integraron al plan de gestión y acompañamiento para el Desarrollo Económico Local, conformado por personal de Minera San Xavier y pobladores del municipio.





**Compromiso con el medio ambiente.** Minera San Xavier, como parte de las acciones del plan de cierre integral, llevará a cabo las tareas de restauración y rehabilitación biofísica de la unidad minera en cumplimiento con la normatividad ambiental vigente. Estos aspectos ambientales son de suma importancia y contemplan la restauración de sus instalaciones y áreas operativas para que esos espacios se reintegren al paisaje. Además, la empresa ha resuelto remediar los pasivos mineros históricos adyacentes a la unidad, producto de otras operaciones del pasado, no relacionados con nuestra compañía.

Para dar seguimiento a los compromisos ambientales esta unidad minera ha diseñado e implementado un programa de monitoreo y seguimiento post-cierre para asegurar la correcta restauración, estabilidad y permanencia a largo plazo de la remediación del sitio, garantizando un ambiente seguro y saludable para el ecosistema.

- ▶ Remediación de los pasivos mineros históricos "Patio Victoria".
- ▶ 490,000 m<sup>3</sup> de suelo vegetal recuperado y almacenado para acciones de restauración.
- ▶ Rescate y reubicación de 25,551 cactus, de cinco especies protegidas en la NOM-059, que fueron reubicadas en el jardín botánico, vivero y 16 sitios perimetrales de la propiedad.
- ▶ Reforestación en comunidades aledañas a la mina.
- ▶ Durante la vida de la unidad minera hemos reforestado una superficie de 393.3 hectáreas fuera del perímetro, cumpliendo con el objetivo planteado.
- ▶ Contamos con un vivero con una producción promedio anual de 100,000 plantas y cactáceas.
- ▶ Programa de empleo local para el programa de reforestación anual en las comunidades aledañas.



# Plan de cierre y RSE







# Nuestra empresa

Minera San Xavier S.A. de C.V. es una empresa ubicada en el municipio de Cerro de San Pedro en el estado de San Luis Potosí, nos encontramos situados a 20 km al noroeste de la capital del estado cuyo desarrollo fue impulsado desde su origen por la actividad minera, y estamos considerados como una de las empresas más emprendedoras de la región. Primordialmente, concentramos nuestro trabajo para la extracción de oro, aunque nuestro producto final reside en una aleación de oro y plata, mejor conocida como lingote o barra de doré.

Somos una compañía mexicana productora intermedia de oro, pero subsidiada con inversión extranjera, por lo que dependemos de la matriz corporativa de New Gold Inc. en Canadá. De igual manera esta corporación posee minas activas en Estados Unidos, Australia y Canadá, además de proyectos en crecimiento en Chile y Canadá.

Asimismo, somos la minera a cielo abierto más significativa de la región, todo nuestro trabajo atraviesa una fase de mineralización

por lixiviación con circuito cerrado, lo que garantiza el no tener ninguna emanación ni descarga hacia el exterior de la mina. La conservación y remediación ambiental son una parte fundamental de nuestra actividad. La operación de la planta de beneficio consiste en la puesta en marcha de un circuito cerrado sin descargas.

El actual reporte comprende el ciclo 2015. Durante este periodo no se originaron grandes cambios estructurales en la

organización y en la cadena de suministro. No obstante, dieron inicio algunas de las acciones contenidas en el Plan Integral de Cierre de Mina Responsable de MSX, anunciado en marzo de 2014.

Del mismo modo, nuestros indicadores respetan el principio de comparabilidad cada vez que eso es posible.

Es así que invitamos a nuestros grupos de interés, a que consulten también nuestros anteriores Reportes de sustentabilidad.

<http://www.newgold.com/operations/cerro-san-pedro/cerro-san-pedro-spanish-site/minera-responsable/default.aspx>





**Distinciones y certificaciones.** Por sexto año, hemos recibido el Distintivo “Empresa Socialmente Responsable”, otorgado por el Centro Mexicano para la Filantropía (Cemefi). Asimismo, la Secretaría del Trabajo y Previsión Social (STPS) nos reconoce como “Empresa Segura Nivel 3”, con la mayor categoría de la normatividad, otorgándonos además el Distintivo de “Empresa Familiarmente Responsable”. Mantenemos importantes certificados, tanto del Sistema de Gestión ISO-9001:2008 en los Procesos de Beneficio de Minerales, así como del Sistema de Gestión Ambiental ISO-14001:2004. Durante este año, la Cámara de Comercio de Canadá en México (CanCham) nos otorgó el prestigiado reconocimiento CanCham Outstanding Business Awards (COBA 2015) en el apartado Corporate Social Responsibility (CSR, por sus siglas en inglés).

Cabe destacar que continuamos siendo miembro activo de distintas organizaciones del gremio minero, tales como: la Cámara Minera de México, la Cámara de Comercio de Canadá México y el Consejo Estatal de Minería, las cuales son relevantes para nosotros, así como para nuestros grupos de interés. También, somos suscriptores del Global Compact de las Naciones Unidas.

Por otro lado, mediante un minucioso proceso de auditoría externa, el Consejo Mundial del Oro determinó la obtención del cumplimiento satisfactorio en la implementación del llamado Estándar para el Oro Libre de Conflicto, para la compañía Minera San Xavier y para la subsidiaria New Gold Inc. Asimismo, por un año más hemos mantenido el cumplimiento satisfactorio del Código Internacional para el Manejo del Cianuro. Además, formamos parte del Consejo Patronal Mexicano (Coparmex) y de la Asociación de Industriales de Talento Humano (Aderiac).

### Distinciones y certificaciones en RSE

	Distintivo ESR de CEMEFI		CanCham Outstanding Business Awards 2015. Apartado Corporate Social Responsibility
	Distintivo Empresa Familiarmente Responsable		Estándar para el Oro Libre de Conflicto
	Empresa segura nivel 3 por la Secretaría de Trabajo		Código Internacional para el Manejo de Cianuro
	Global Compact de la Naciones Unidas		ISO 9001:2008 ISO 14001:2004

# Gobierno corporativo

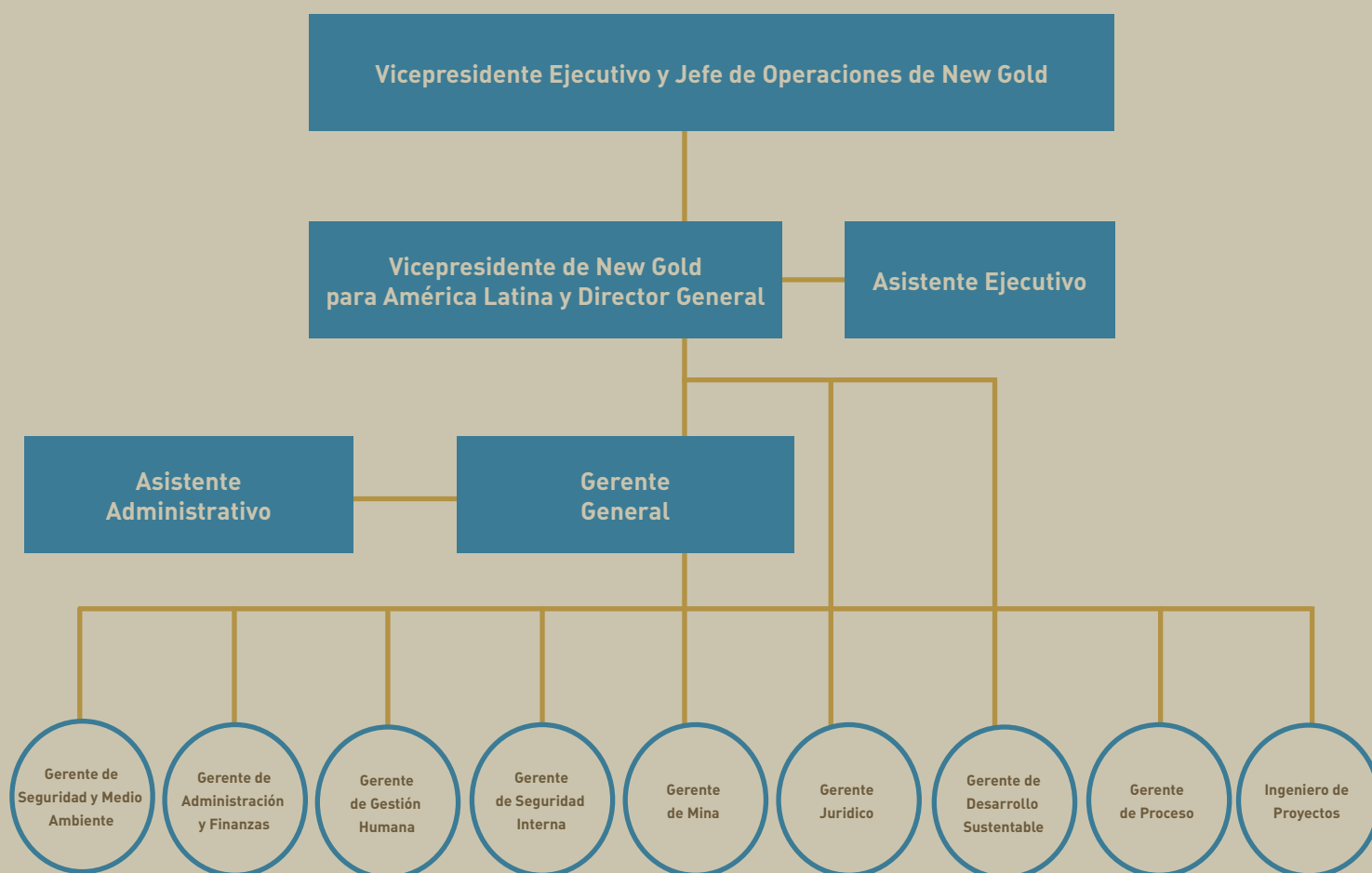
En Minera San Xavier, contamos con un sistema de gobierno tradicional, mismo que se integra por el Director General y el Gerente General, quienes son auxiliados por la Junta de Gerentes.

En cuanto a la toma de decisiones, ésta se realiza mediante procesos éticos y transparentes, incorporados a los valores de la empresa que son: creatividad, integridad, compromiso y desarrollo de nuestros empleados, pero sin olvidar que lo más importante es la transparencia y la rendición de cuentas para con nuestros grupos de

interés, siempre apegados a las políticas y ordenamientos que componen el sistema de gestión de alta dirección. Gracias a la buena comunicación que ha existido en todo momento con nuestros colaboradores, hemos logrado incluir sus comentarios y de esta manera aproximarnos hacia un tipo de gobierno más incluyente. La alta dirección de la compañía realiza sesiones semanales y mensuales para analizar los impactos, los riesgos y las oportunidades de índole económica, ambiental y social.

## Organigrama

### Proceso de toma de decisiones





Para asegurar la adecuada implementación de los subsistemas de gestión que conforman el Sistema Integrado de Gestión (SIG), la alta dirección designa un representante de la dirección, quien asegura el establecimiento, implantación, mantenimiento y reportabilidad, y además promueve la toma de conciencia en relación con los requisitos del cliente, los aspectos ambientales, la forma de llevar a cabo los controles sobre los aspectos de seguridad y salud, así como los aspectos relativos a los intereses de las partes relacionadas con la unidad minera y el mejoramiento de la administración de cada uno de los subsistemas, y con autorizar las responsabilidades y los recursos necesarios para todo ello.

Además, la alta dirección asegura la disponibilidad de recursos de carácter humano, de competencias, infraestructura, financieros y tecnológicos que generan un ambiente de trabajo propicio para lograr la conformidad del producto, protegiendo al medio ambiente, en condiciones seguras para preservar la salud del personal; y todo ello apoyado por el establecimiento, implementación, mantenimiento y mejora del Sistema Integrado de Gestión.

El equipo Staff es responsable de impulsar un ambiente de trabajo adecuado y consciente de la importancia de sus actividades en relación con el medio ambiente, la calidad, seguridad, salud y sustentabilidad.

#### Indicadores GRI

G4-40, G4-57, G4-58, G4-HR2, G4-HR7 y G4-S04

**Transparencia y derechos humanos.** New Gold Minera San Xavier ha establecido como defensa la Política Anticorrupción y Antisoborno, con la cual se ha efectuado un procedimiento que tiene como finalidad que sus relaciones comerciales con los proveedores sean totalmente transparentes, cumplan la ley, pero especialmente que no se cuente con antecedentes de corrupción, extorsión o fraude.

Igualmente aplicamos procedimientos muy específicos, los cuales establecen los pasos a seguir en materia de solicitudes de donativos y establecimiento de convenios con gobiernos locales, mismos que a su vez impiden la realización de aportaciones para campañas políticas.

Esta estrategia cumple con las leyes anticorrupción previstas en México, Estados Unidos y Canadá. Cabe señalar que todos los clientes y proveedores de Minera San Xavier son evaluados en sus acciones conforme a la Política Anti Soborno y Anticorrupción.

De igual manera, tenemos una línea de denuncia anónima y mecanismos de buzones de quejas, reclamos y sugerencias, para informar acerca de los asuntos afines a la honestidad y transparencia de la compañía.

Aunado a lo anterior, nuestros colaboradores reciben formación cognitiva acerca de políticas y procedimientos referentes a cuestiones de derechos humanos, ética y valores, importantes para sus actividades, además de información sobre nuestros procedimientos de transparencia y rendición de cuentas.

#### Capacitación en derechos humanos dirigida al personal de seguridad patrimonial

**48**

Total  
de empleados  
capacitados

**472**

Promedio  
de empleados  
en 2015

**10.17%**

de empleados  
capacitados  
en el tema

#### Capacitación en política y procedimiento anticorrupción

**336**

Total  
de empleados  
capacitados

**472**

Promedio  
de empleados  
en 2015

**71.19%**

de empleados  
capacitados  
en el tema

Es importante destacar que, en el ciclo que se reporta, no se exteriorizó queja alguna, vinculada a afectaciones a los derechos humanos.



**Nuestros valores corporativos rigen y motivan todo lo que hacemos.**

**Integridad**  
**Hacer lo**  
**correcto**

**Creatividad**  
**Dirigir con**  
**innovación**

**Desarrollo**  
**de nuestros**  
**empleados**  
**Compromiso con**  
**el desarrollo**  
**personal**

**Trabajo**  
**en equipo**  
**Aprovechar**  
**nuestras**  
**habilidades**  
**colectivas**

**Compromiso**  
**Cumplir**

**Nuestra misión.** Llevar a cabo procesos minero-metalúrgicos que permitan generar un negocio rentable, cuidando el medio ambiente y el patrimonio cultural, buscando el bienestar de nuestros trabajadores y sus familias, y contribuyendo al desarrollo sostenible del entorno en el cual operamos.

## Análisis de materialidad

Asunto / Tema

Grupo de interés (GI)

➤ Plan de cierre de Mina.	➤ Visitantes CSP, pobladores, empleados, medios de comunicación locales y nacionales, autoridades federales, estatales y municipales, contratistas.
➤ Futuro después del cierre de la Mina.	➤ Colaboradores, pobladores, autoridad municipal y estatal.
➤ Asuntos laborales.	➤ Empleados.
➤ Empleo local.	➤ Pobladores del municipio de CSP.
➤ Plan de reinserción laboral ( <i>outplacement</i> ).	➤ Colaboradores, autoridades estatales.
➤ Operación de la Mina, incluyendo voladuras.	➤ Pobladores de la cabecera de CSP, autoridad municipal.
➤ Protección del medio ambiente.	➤ Pobladores CSP, autoridades, medios de comunicación, opositores, público en general.
➤ Programas y estándares en salud y seguridad.	➤ Trabajadores y sus familias, público en general, agencias gubernamentales, medios de comunicación.
➤ Cumplimiento de la normativa.	➤ Trabajadores, medios de comunicación, autoridades de los tres niveles, opositores.
➤ Salud comunitaria.	➤ Pobladores.
➤ Infraestructura local.	➤ Pobladores.
➤ Apoyo a la educación.	➤ Pobladores.
➤ Disponibilidad y calidad del agua.	➤ Pobladores, público en general, autoridades de los tres niveles, opositores, medios de comunicación.
➤ Desarrollo económico local y turismo.	➤ Pobladores, público en general, autoridades municipales y estatales, medios de comunicación.
➤ Conservación del patrimonio histórico y cultural.	➤ Pobladores, público en general, autoridades municipales y estatales, opositores, medios de comunicación.
➤ Riesgos operacionales en el proceso de minado y de obtención de los valores (filtros de prensa, rampas de acceso a patio de lixiviación, estabilidad de pendientes en patios, tajo y tepetateros; desbordamiento de piletas, cercanía del patio a la berma).	➤ Colaboradores, pobladores, autoridades de los tres niveles.



Relevancia para GI  
1 = Baja/5 = Alta

Relevancia para la empresa  
1 = Baja/5 = Alta

Fuente

5	5	➤ Comentarios de visitas, entrevistas, monitoreo de medios, reuniones comunitarias.
5	5	➤ Entrevistas, reuniones comunitarias, presentaciones del Reporte de sustentabilidad.
5	5	➤ Mecanismo de quejas, reuniones comunitarias, entrevistas, registros y experiencias de RH.
5	5	➤ Proceso participativo, reuniones comunitarias, mecanismo de quejas, presentaciones del Reporte de sustentabilidad, entrevistas.
3	5	➤ Comité de Cierre.
5	5	➤ Entrevistas, reuniones comunitarias, correo electrónico, visitas domiciliarias, interés de la organización de protección civil, supervisión del INAH.
5	5	➤ Entrevistas, reuniones comunitarias, monitoreo de medios, requisitos legales.
5	5	➤ Reuniones comunitarias, presentaciones del Reporte de sustentabilidad, comentarios de visitantes, "Casco de Plata", premio nacional en seguridad minera 2015.
5	5	➤ Reuniones comunitarias, monitoreo de medios, requisitos legales.
5	3	➤ Entrevistas, reuniones comunitarias, monitoreo de medios.
5	2	➤ Reuniones comunitarias, presentaciones del Reporte de sustentabilidad, entrevistas, expectativas de la autoridad municipal.
4	2	➤ Entrevistas, reuniones comunitarias.
5	5	➤ Reuniones comunitarias, entrevistas, monitoreo de medios, requisitos legales.
5	5	➤ Reuniones comunitarias, entrevistas, monitoreo de medios.
5	5	➤ Reuniones comunitarias, entrevistas, monitoreo de medios, requerimientos legales.
3	5	➤ Registro de riesgos ambientales, operacionales, Sistema Integrado de Gestión (SIG).



**Materialidad y grupos de interés.** Como en otros periodos, durante 2015 realizamos un estudio de materialidad interna, con el propósito de identificar aquellas cuestiones relevantes tanto para la empresa (materialidad interna) como para las partes interesadas (materialidad externa). Dedicamos especial atención a los asuntos relevantes relacionados con el Proceso Integral de Cierre de Mina Responsable, específicamente aquellas que podrían afectar a nuestros *stakeholders* (grupos o comunidades de interés) a corto y mediano plazo.

La implementación del análisis de materialidad interna se realizó de manera conjunta con todas las gerencias convocadas en el seno del Comité de Sustentabilidad. Lo anterior con el propósito de hacer más próspero este análisis y considerar los comentarios provenientes de todos nuestros grupos de interés, internos y externos. Asimismo, contamos con canales internos de diálogo, mediante los cuales se expresó nuestra comunidad interna (nuestros colaboradores, el sindicato, clientes, proveedores y contratistas).

El análisis de materialidad externa se efectuó por medio de los canales de diálogo y confianza que hemos instaurado con la comunidad desde hace ya varios años: a través de reuniones formales y visitas comunitarias, colaboración en las asambleas ejidales, a invitación de las mismas, creación de medios para la recepción de sugerencias, felicitaciones y reclamos, así como del

Módulo de Información ubicado en Cerro de San Pedro. De igual forma el Servicio Médico que facilitamos en nuestras comunidades de influencia, sirvió para obtener propuestas y observaciones.

El principal desafío que afrontamos para la realización del presente reporte, partiendo de una visión de mejoramiento constante, fueron las modificaciones vinculadas con el proceso de cierre gradual de operaciones de la unidad minera. Guardamos especial atención en mantener a nuestras entidades informadas de cada cambio y oportunidad que pudiera causar la conclusión de nuestra actividad, y además invertimos en sensibilización para el cambio, capacitación y talleres de finanzas y emprendedurismo, con el fin de respaldar el futuro de nuestros grupos de interés.

Para cumplir este objetivo, continuamos fieles a los principios generales de la Norma AA10000: Inclusividad / Materialidad / Capacidad de respuesta, desarrollada por la organización Accountability. Este reporte 2015 se centra fundamentalmente en comunicar de forma transparente los avances de nuestro Proceso Integral de Cierre de Mina Responsable.

De igual manera, nuestra metodología de mapeo y priorización de grupos de interés, continúa siendo la misma de los años anteriores, obedeciendo al principio de comparabilidad. El gráfico, es plenamente comparable con el estudio del Reporte de sustentabilidad 2014.

# Grupos de interés

## Estado de la relación



## Temas de interés

Plan de Cierre de Mina									
Cumplimiento de la normativa									
Asuntos laborales									
Futuro del lugar después del cierre de la mina									
Programas y estándares en salud y seguridad									
Disponibilidad y calidad del agua									
Protección al medio ambiente									
Operación de la mina incluyendo voladuras									
Conservación del patrimonio histórico y cultural									
Desarrollo económico local y turismo									
Salud comunitaria									
Empleo local									
Infraestructura local									
Apoyo a la educación									

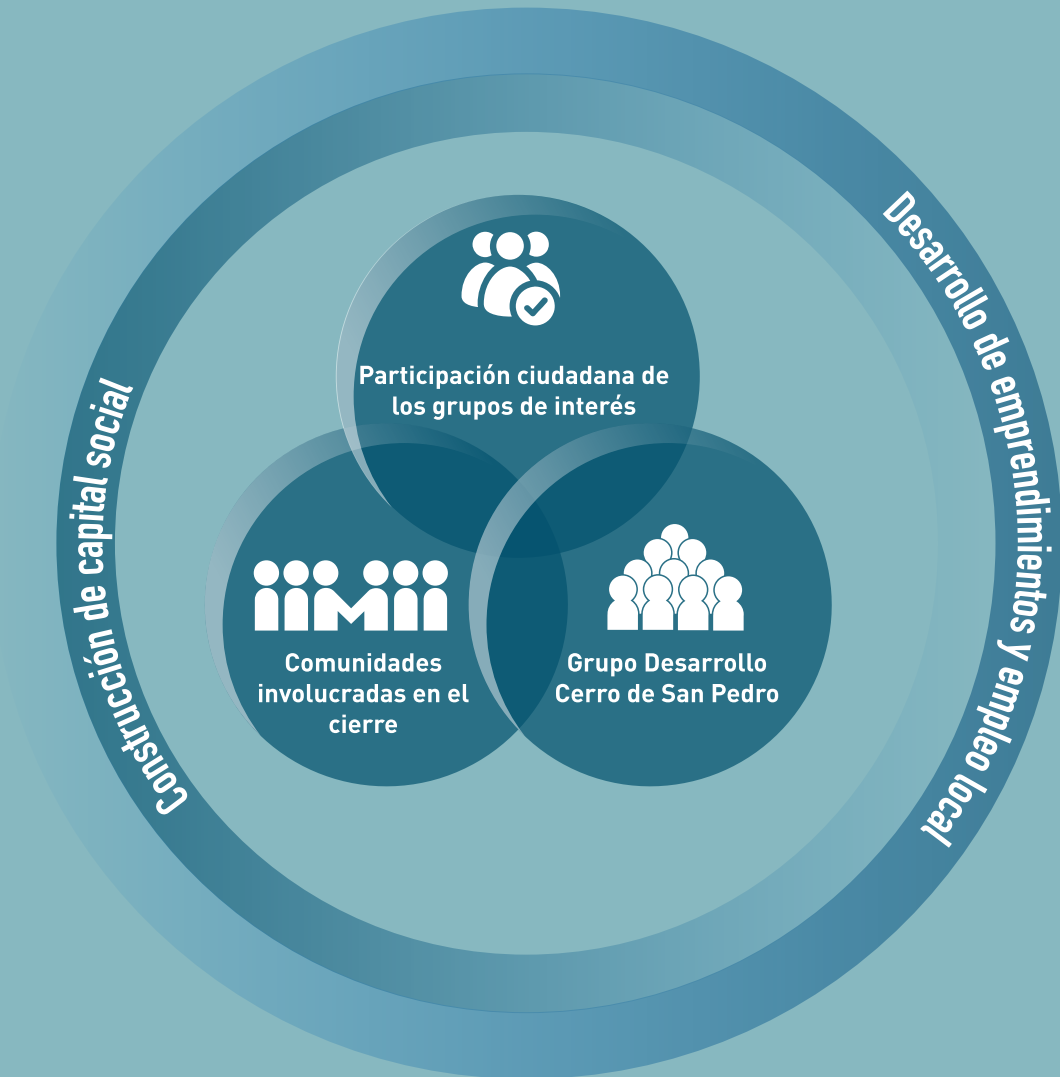








# Comunidad



**Estudios de línea de base social.**



**Diálogos con grupos de interés.**



**Patrimonio cultural: rescate de la historia.**



**Fundación Todos por Cerro de San Pedro.**



**Capacitación para el autoempleo.**



**Microcrédito y apoyo a iniciativas locales.**



**Desarrollo de proyectos de servicios y turismo.**



**Atracción de otra empresa a la localidad.**



## Emprendimiento y desarrollo local para la sustentabilidad de Cerro de San Pedro.

Uno de los propósitos del cierre gradual de la mina, es garantizar que nuestro legado sea positivo en relación con el medio ambiente y la sostenibilidad de las comunidades que se encuentran alrededor del sitio. Es por ello que hemos puesto en marcha varias iniciativas cuyo objetivo es maximizar todas las oportunidades, incluyendo programas y talleres de capacitación desarrollados por instituciones locales públicas y privadas.

El taller “Yo Emprendo” es un buen ejemplo de nuestro trabajo colaborativo a través de una asociación estratégica con el Tecnológico de Monterrey. Este componente de desarrollo de capacidades de nuestro Programa Comunitario de Desarrollo Empresarial ofrece capacitación diseñada para desarrollar el espíritu emprendedor, la creatividad, la innovación y la educación en negocios. Más de 71 pobladores asistieron al taller durante 2015, incluyendo miembros de nuestro personal y de la comunidad circundante en cuyos planes está comenzar nuevos negocios.

Otra parte del Programa Comunitario de Desarrollo Empresarial es el respaldo al grupo “Desarrollo Cerro de San Pedro”, un equipo comunitario cuyo principal objetivo es colaborar para desarrollar y apoyar las actividades de los pequeños negocios dentro de las comunidades promoviendo la identidad local. Este grupo cuenta con el apoyo y asesoría de Futuros Económicos Sustentables (SEF, por sus siglas en inglés), Canadá. En este momento más de cien emprendedores trabajan en red bajo la asesoría de un facilitador y el acompañamiento de un grupo de apoyo. En un periodo de nueve meses han sido creados 17 nuevos empleos a través de esta innovadora metodología patrocinada por nuestra empresa pero implementada por líderes comunitarios comprometidos con el desarrollo del municipio.







# Nuestra gestión económica

A lo largo de varios años a través de nuestra empresa, Minera San Xavier, hemos conseguido generar empleos e ingresos directos e indirectos, fomentando con ello el desarrollo económico local y regional. Actualmente, como pieza fundamental del Plan Integral de Cierre de Mina Responsable, mantenemos diversos proyectos de inversión e inyección de capital, con la finalidad de generar un negocio próspero y rentable al tiempo que desarrollamos las capacidades de nuestras comunidades en un enfoque de sostenibilidad económica. De igual manera, el fortalecimiento empoderado de nuestros trabajadores ha prevalecido como una prioridad en 2015.

Fieles y convencidos con nuestra política de impulso a la proveeduría regional, inclusive apoyamos con la enseñanza de capacidades y aptitudes de emprendimiento para un desarrollo sostenible, dirigido a diversos negocios de la localidad.

Tenemos una fiel creencia hacia el concepto de

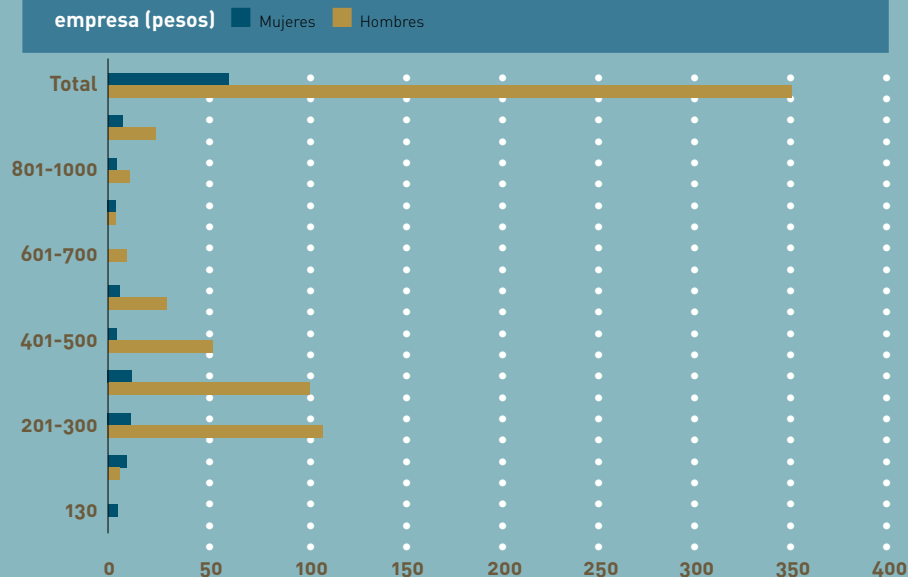
cooperación, razón por la cual nuestros contratistas y proveedores atraviesan por un estricta fase de inducción y capacitación, la cual les consiente profesionalizarse y adaptarse a una de las empresas mineras productoras de oro y plata más exitosas y seguras de este país, lo anterior con la

finalidad de que, en el futuro, transiten sin problemas por procesos de elección exigentes y aventajen en la obtención de nuevas fuentes de empleo y desarrollo de sus negocios.

**Producción ► Onzas Oro 105,512 Onzas Plata 1,500,000**

Para mayor información véase el Reporte Financiero Anual, páginas 13, 20-25 y 66: [http://s1.q4cdn.com/240714812/files/doc\\_downloads/2016/New-Gold-Annual-Report-2015.pdf](http://s1.q4cdn.com/240714812/files/doc_downloads/2016/New-Gold-Annual-Report-2015.pdf)



**Relación entre el salario mínimo local y los ingresos diarios del personal de la empresa (pesos)**


Concepto	2014 (%)	2015 (%)	Var (%)
<b>Proveedores de servicios – Extranjeros</b>	1	5	4
<b>Proveedores de servicios – Nacionales</b>	38	54	16
<b>Proveedores de servicios – Regionales</b>	61	41	-20
<b>Proveedores de bienes – Extranjeros</b>	3	1	-2
<b>Proveedores de bienes – Nacionales</b>	51	66	15
<b>Proveedores de bienes – Regionales</b>	46	33	-13

El incremento de los consumos de reactivos utilizados para la producción en el año 2015 provoca el efecto de una participación menor en el total de los gastos locales.

Durante 2015, sufrimos importantes variaciones en el importe económico que genera la compañía, esto como resultado de la ejecución de la primera fase de nuestro Plan Integral de Cierre de Mina responsable:

Concepto (miles de pesos)	2014	2015 (%)	Var (\$)	Var (%)	Comentario
<b>Ingresos</b>	1,404,913	2,315,472	910,559	65	➤ En el año 2014 se trabajó en una área de la mina que tenía un volumen bajo de minerales, por lo que los volúmenes de producción fueron bajos.
<b>Payroll/sueldos</b>	181,564	157,872	-23,692	-13	➤ Debido al plan de cierre de la mina se hicieron ajustes en la plantilla de personal durante el año del 2015.
<b>Proveedores de capital</b>	89,361	18,232	-71,129	-80	➤ En el año 2015 disminuyó el volumen de inversión en infraestructura como parte del plan de cierre de la mina.

## Cobertura de las obligaciones de la organización derivadas de su plan de prestaciones (miles de pesos)

**94,455**  
Sueldos

**27,595**  
Apoyos adicionales

**35,823**  
Prestaciones de ley

**88,847,554**  
Pago por impuestos

## Tipos de servicios y prestaciones

- Seguro de gastos médicos mayores.
- Seguro de vida.
- Fondo de ahorro.
- Reembolso de gastos médicos y escolares.
- Transporte.
- Servicio de comedor.
- Uniformes.
- Servicio médico.
- Bono de seguridad mensual.
- Bono variable de seguridad.
- Bono de asistencia bimestral.
- Vales de despensa.
- Reconocimiento por antigüedad.
- Fondo de ahorro.

Cabe destacar que a todo trabajador que se encuentre por contrato determinado (temporal), se le concede el mismo tipo de prestaciones que a los que cuentan con un contrato indeterminado.

Continuamos con la inversión en el desarrollo de nuestras comunidades mediante un convenio anual para el crecimiento de Cerro de San Pedro, pero con la innovación de que en 2015 aumentó nuestro gasto en cuestiones vinculadas con el Plan de Cierre.

Concepto	2015 (miles de pesos)	Desarrollo e impacto de la inversión en infraestructuras y los tipos de servicios
<b>Municipio</b>	8,289	➤ Convenio anual para el desarrollo del municipio de CSP.
<b>Infraestructura</b>	573	➤ Construcción de la clínica de salud y las aulas en la escuela primaria Agustín de Iturbide, comunidad Planta del Carmen.
<b>Comunidades</b>	2,101	➤ Inversiones en temas de: cultura, educación, agua, asistencia social, flora y fauna, deporte, financiamiento productivo y recreación.
<b>Plan de cierre</b>	562	➤ Inversiones en apoyo al programa Futuros Económicos Sustentables (SEF), donativos y estudios tendientes al plan de intervención integral de Templo San Pedro Apóstol en Cerro de San Pedro.
<b>Otras donaciones</b>	321	
<b>Otros gastos</b>	432	









# Nuestra gente

La ejecución del Plan Integral del Cierre de Mina Responsable posee dentro de sus propósitos primordiales implementar una gestión prioritaria para el desarrollo del factor humano. Pretendemos brindar a nuestros trabajadores los conocimientos necesarios y que la experiencia adquirida en Minera San Xavier se convierta en una ventaja competitiva, con el propósito no sólo de potencializar al máximo las capacidades de nuestros colaboradores sino también de facilitar el proceso de reinserción laboral en un mundo cada vez más competitivo y exigente. En 2015 los ejes del plan de desarrollo de nuestros colaboradores se basaron concretamente en invertir en cuestiones de aprendizaje e instrumentos para fomentar el liderazgo centrado en los valores, el emprendedurismo del personal, la iniciativa creativa y el valor añadido a la formación y especialización para el desarrollo de tareas en el trabajo.

Para el último día de 2015, la compañía tenía 413 colaboradores y 73 contratistas, contando con un total de 486 personas. Cabe señalar que 65.5% de los empleados de MSX son sindicalizados, afiliados a la Federación de Trabajadores del Estado de San Luis Potosí, CTM. Central obrera

con la cual hemos alcanzado una relación estratégica dirigida a maximizar los beneficios colectivos de nuestros colaboradores.

Minera San Xavier es una empresa 100% mexicana, para nosotros es un orgullo informar que cuatro de nuestros gerentes pertenecen al estado de

San Luis Potosí y el resto a diversas entidades de la república mexicana y, asimismo, aseverar que el sueldo base de los trabajadores de Minera San Xavier continúa siendo radicalmente superior en comparación con el Salario Mínimo oficial.

66.45

Salario mínimo local

142.64

Salario Inicial MSX

549.23

Salario promedio MSX

221.00

Promedio salarial  
San Luis Potosí

La remuneración base se estipula en el contrato colectivo y no difiere en relación al género (hombre o mujer).

Durante 2015, se generó un total de 24 nuevos contratos de personal, esto concierne a un índice de contratación final del 5.8%, correspondiente a la nómina del cierre de operaciones. El desglose por género y edad es el siguiente:

Rango	Hombre	Mujer
19-25	4	5
26-30	1	1
31-35	-	1
36-40	4	-
41-45	2	1
46-50	1	-
51-55	3	1

Otro indicador que nos complace difundir es el promedio de horas de capacitación por colaborador, el cual continúa estando por arriba del mínimo legal con un total de 78.82 horas, concernientes a 63% de los empleados sindicalizados (97% hombres) y 47% (88% hombres) no sindicalizados.

#### Promedio de horas de capacitación anuales por empleado, desglosado por género y por categoría laboral

	HHC sindicalizado	HH No sindicalizados	Contratistas
<b>Hombres</b>	22,162.67	8,726.84	1,524.65
<b>Mujeres</b>	569.85	1,345.27	34.2
<b>Total</b>	<b>22,732.52</b>	<b>9,823.16</b>	<b>1,558.85</b>









## Gestión de habilidades y de formación

53,092.96

Horas registradas de capacitación para el desarrollo de los colaboradores

## Temas de capacitación, cursos y talleres

- Seguridad e higiene laboral.
- Medio ambiente.
- Desempeño laboral y mejora continua.
- Desarrollo personal.
- Programa de Conclusión de Estudios de nivel básico y medio superior.
- Sistema Integrado de Gestión.
- Entrenamiento y capacitación de brigadas de salud, contra incendios, rescate.
- Prevención para la salud.
- Nuevas habilidades (computación, inglés).
- Normas, reglamentos, políticas empresariales y de gobierno corporativo.
- Educación profesional y posgrados.



Una de las estrategias más exitosas puesta en marcha en este periodo consistió en la implementación del plan de *outplacement* o reinserción laboral, cuyo objetivo fue dotar a nuestros colaboradores de herramientas que permitan una transición ocupacional estable, no sólo cumpliendo con todas las obligaciones laborales vigentes para la desvinculación del personal adscrito a la compañía, sino también comprometiendo los recursos necesarios para promover su empleabilidad en otros sectores e industrias, así como el desarrollo de emprendimientos. Este plan nos ayudó a preparar el camino de la reinserción laboral de nuestros colaboradores, a la certificación y reconversión de habilidades y a la generación de oportunidades económicas y emprendedurismo, con miras a seguir impulsando el desarrollo y bienestar futuro de nuestra fuerza laboral. Para nuestra compañía el compromiso con nuestros colaboradores es la piedra angular de nuestro proceso de cierre, ya que representa el cuidado y respeto que tenemos con uno de nuestros principales grupos de interés.

Además, el empleo es el tema más relevante en nuestros análisis de materialidad interna y, por tanto, está siendo atendido con particular cuidado. Otras acciones de formación consistieron en la nivelación escolar a través de la certificación del INEA: con Certificado de Educación Secundaria (2 empleados) y personal con Certificado de Formación Media Superior (60 estudiantes en total, constituido por 55 hombres y 5 mujeres).

Asimismo, el 100% de la plantilla fue calificada, y como resultado se obtuvo que la mayoría pretende continuar con un proyecto de crecimiento profesional.

## Desarrollo de Proyectos de Emprendimiento y Plan de Reinserción Laboral

La búsqueda de alternativas de desarrollo para el municipio de Cerro de San Pedro son prioridad de la responsabilidad social de New Gold Minera San Xavier que, de manera voluntaria, se ha comprometido con sus empleados y pobladores para propiciar condiciones de bienestar y mejora económica de las localidades.

Hemos facilitado que la organización canadiense Sustainable Economic Futures (Futuros Económicos Sustentables, SEF, por sus siglas en inglés) apoye a un grupo de habitantes organizados y representativos de las diversas comunidades del municipio, con la intención de otorgarles mejores herramientas y conocimientos para que desarrollen proyectos productivos exitosos aprovechando el talento existente y el amplio trabajo previo que la empresa ha impulsado en la zona.

Asimismo, alrededor de 70 colaboradores y habitantes de Cerro de San Pedro concluyeron con gran satisfacción el Taller “Yo Emprendo”, impartido por personal de gran experiencia del Tecnológico de Monterrey campus San Luis, con el fin de desarrollar el espíritu emprendedor, la creatividad, la innovación y la cultura empresarial, a través de la detonación de proyectos factibles que propicien el bienestar económico para sus familias.

Otras acciones de suma importancia que se han gestionado para los trabajadores de MSX, por medio de diversas instituciones públicas y privadas, han sido los talleres de computación, mecánica automotriz, mediación en la resolución de conflictos, plan de *outplacement*. En ellos se han tratado temas como liderazgo, sensibilización al cambio, desarrollo de habilidades para la búsqueda de empleo, asesoría en la elaboración de hoja curricular, así como la preparación para una entrevista exitosa y la conexión con el Servicio Estatal y Nacional de Empleo. Asimismo impulsamos la vinculación con cámaras de la industria, del sector minero y de servicios. Estas acciones forman parte de los esfuerzos integrales del Proceso Integral de Cierre de la Mina, cuyo objetivo es fomentar el desarrollo de nuevas habilidades y capacidades en nuestros colaboradores para ayudarlos en su reinserción laboral.

## Testimonio del desarrollo de nuestros colaboradores y ex colaboradores

### Francisco Javier Rodríguez Zúñiga

Ingeniero Topógrafo, ex colaborador de Minera San Xavier, con experiencia exitosa en la reinserción laboral.

“Mi desempeño fue primero como contratista en una brigada de topografía, luego me ofrecieron ser parte de los trabajadores de la minera y eso me gustó mucho, ya que yo observaba cómo se trabajaba aquí y el ambiente que existe.

Como contratista recibí varios cursos y capacitaciones y luego como trabajador otros, pero ya dentro de la empresa se aprende mucho con lo que uno hace en sus procesos todos los días.

Además el último curso que recibí, sobre liderazgo, hizo que reforzara mi seguridad como persona y me hizo verme más profesional en lo que hago y mis conocimientos.

Siento que todo lo que aprendí y recibí de formación en Minera San Xavier, hoy se está viendo reflejado también en un nuevo empleo que tengo en otra empresa contratista, en el ramo automotriz y que gracias a mi experiencia ahí en minera, me contrataron de inmediato y a los pocos meses me ascendieron”.

### Citlaly Almendra Martínez Galván

Ingeniera en Sistemas, colaboradora de Minera San Xavier, originaria de Monte Caldera, Cerro de San Pedro.

“Comencé en Minera San Xavier haciendo mis prácticas profesionales de Ingeniería en Sistemas, hace 6 años.

Después de terminar el periodo de prácticas me dieron la oportunidad de ocupar el puesto de auxiliar dentro del área de TI apoyando al coordinador de esta área; se me asignaron algunas actividades que con el paso del tiempo fueron cambiando y por lo tanto la responsabilidad fue mayor.

Esto para mí fue el inicio de una nueva etapa, de un nuevo proyecto y la oportunidad de aprender aún más, lo cual me ha ayudado tanto en lo laboral como en lo personal; por un lado, porque cada reto es una nueva oportunidad de aprender y crecer profesionalmente; y por el otro, porque el poder ayudar a los demás con tu trabajo es muy gratificante y eso te hace crecer como persona y querer dar cada día lo mejor de ti.

Hoy estoy preparada para asumir el reto de trabajar en una empresa de esta magnitud y en coordinación con otras minas de New Gold alrededor del mundo”.









# Seguridad y salud ocupacional

La seguridad es nuestra prioridad. Durante el año 2015 obtuvimos los mejores resultados de seguridad en nuestra historia, hecho que nos permitió destacar a nivel nacional como la empresa minera a cielo abierto, de más de 500 trabajadores, más segura de México. Por este motivo obtuvimos el premio “Casco de Plata”, otorgado por la Cámara Minera de México (Camimex) en el marco de la Convención Internacional de Minería, realizada en Acapulco, Guerrero.

Tomando en cuenta la trascendencia del cuidado de la salud y la responsabilidad referente a la seguridad de los empleados, en Minera San Xavier hemos instaurado un programa dirigido al cuidado de la salud mediante el otorgamiento de servicio médico de alta calidad, así como un programa de aprendizaje y seguimiento para el cumplimiento de las políticas de seguridad.

Al cierre del año 2015, y habiendo cumplido más de tres millones de horas trabajadas sin lesiones con tiempo perdido (LTI), festejamos dos años sin accidentes incapacitantes redoblando nuestros esfuerzos en materia de prevención y recordando que la seguridad se construye todos los días.

El Comité de Seguridad e Higiene de Minera San Xavier, se encuentra integrado por 5% de los trabajadores, tanto sindicalizados como no sindicalizados, y se ha implementado con la finalidad de auxiliar en el control y asesoramiento de los programas de atención, capacitación y prevención de la salud y seguridad en el trabajo.

**“En 2015, New Gold alcanzó los mejores resultados en seguridad y salud en su historia, e incluso creemos que son los mejores en la industria –tal como lo establecen nuestros indicadores LTIFR y TRIFR–”.**

**Robert Gallagher, Presidente y Director General, New Gold Inc.**

## Comité de Seguridad e Higiene de Minera San Xavier



Con el objetivo de seguir aumentando nuestros estándares de seguridad, extendimos la capacitación del personal en cuestión de salud y seguridad ocupacional, la finalidad es que todos nuestros empleados se encuentren totalmente capacitados para que sean capaces de realizar de forma segura las labores y tareas que llevan a cabo diariamente.

Por lo anterior, es que nuestro índice de enfermedades y lesiones en 2015 permaneció a la baja.

Mes	Total de trabajadores	Horas totales de exposición	Incidente con pérdida de tiempo	Días perdidos	Incidentes con lesión, sin pérdida de tiempo					
					Primeros auxilios	H	M	Tratamiento médico	H	M
Enero	671	135,420	0	0	1	1	0	0	0	0
Febrero	657	125,059	0	0	2	2	0	0	0	0
Marzo	670	119,317	0	0	1	1	0	0	0	0
Abril	638	109,287	0	0	1	1	0	0	0	0
Mayo	590	105,592	0	0	0	0	0	0	0	0
Junio	572	108,197	0	0	1	1	0	0	0	0
Julio	578	114,446	0	0	0	0	0	0	0	0
Agosto	583	110,755	0	0	1	1	0	1	1	0
Septiembre	562	109,562	0	0	0	0	0	0	0	0
Octubre	554	110,411	0	0	2	1	1	0	0	0
Noviembre	521	99,575	0	0	0	0	0	1	1	0
Diciembre	486	92,770	0	0	1	0	1	0	0	0
<b>Total</b>	<b>590</b>	<b>1,340,391</b>	<b>0</b>	<b>0</b>	<b>10</b>	<b>8</b>	<b>2</b>	<b>2</b>	<b>2</b>	<b>0</b>

## Trabajadores cuya profesión tiene una incidencia o un riesgo elevado de enfermedad

Área	Incidentes	Personal del área	% del personal del área	% del total de personal
Construcción	1	19	5.2	0.16
Medio Ambiente	1	11	9	0.16
Mina	3	168	1.7	0.5
Mtto. Maquinaria	1	36	2.7	0.16
Procesos (BM)	4	66	6	0.6
Mtto. Procesos	2	10	20	0.3
	<b>12</b>	<b>-</b>		

Promedio anual de trabajadores: 590.

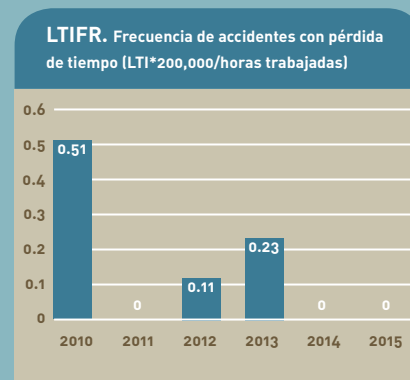
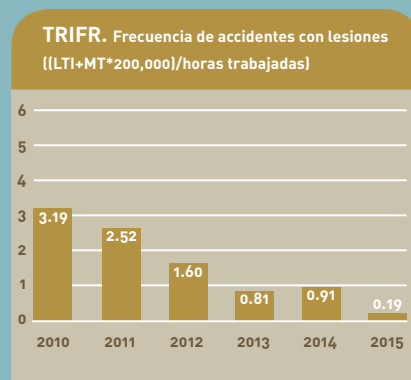
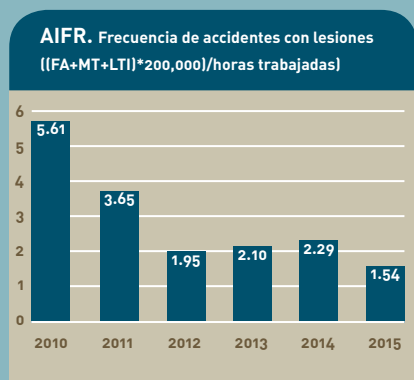
## Atención médica para los trabajadores, sindicalizados, no sindicalizados y contratistas

Promoción para la salud	Total	Promoción para la salud	Total
<b>Educación para la salud</b>		<b>Vigilancia de la salud de los trabajadores</b>	
➤ Difusión de información sobre temas de salud en general y específicos según intereses y necesidades detectadas en el personal de la empresa.	9	<b>Exámenes médicos</b>	
➤ Pláticas al personal de la empresa sobre temas de interés del personal o los detectados como de mayor prevalencia de enfermedades.	0	➤ Exámenes médicos de ingreso.	25
➤ Campañas de vacunación (revacunación) para enfermedades prevenibles por vacunación: tétanos, rubéola, sarampión, parotiditis, influenza, neumococo, hepatitis.	2	➤ Exámenes médicos periódicos SPO.	448
➤ Toxoide tetánico.	1	➤ Exámenes médicos periódicos a contratistas.	0
➤ Influenza.	738	➤ Monitoreo biológico.	314
➤ Campaña de detección oportuna de enfermedades crónico degenerativas: hipertensión, diabetes mellitus, dislipidemias.	516	➤ Revisión médica previa a trabajos en altura a personal SPO.	97
➤ Planificación familiar.	12	➤ Revisión médica previa a trabajos en altura a personal contratista.	413
➤ Control prenatal.	9	➤ Aplicación pruebas anti-alcohol (turnos monitoreados).	228
➤ Detección oportuna de Ca Cu.	1	➤ Detección de adicciones a personal de SPO.	273
<b>Capacitación en la salud en el trabajo</b>		➤ Detección de adicciones a personal contratista.	739
➤ Inducción al personal de recién ingreso sobre las actividades, servicios, beneficios, y responsabilidades de y para con el Servicio Médico de la empresa.	34	➤ Valoración optométrica.	21
➤ Inducción de primeros auxilios	67	<b>Atención de urgencias médicas</b>	
➤ Primeros auxilios (brigadas)	1,666	➤ Accidentes de trabajo personal SPO.	22
➤ Uso y manejo del kit de intoxicación por cianuro.	129.5	➤ Accidentes de trabajo personal contratista.	1
		➤ Accidentes trayecto personal SPO.	1
		➤ Accidentes trayecto personal contratista.	0
		<b>Atención a consulta médica</b>	
		➤ Personal SPO.	4,387
		➤ Personal contratista.	1,451
		<b>Control de enfermedades crónico-degenerativas</b>	
		➤ Personal SPO.	302
		➤ Personal contratista.	4
		<b>Vigilancia epidemiológica de riesgos de trabajo</b>	
		➤ Análisis de resultados de exámenes periódicos.	145
		➤ Análisis estadístico (correlación áreas de riesgo- resultados del monitoreo biológico).	145
		➤ Definir y realizar actividades correctivas y preventivas.	145



Debido a que la salud de nuestro personal es uno de los compromisos más importantes para la empresa, el personal de Servicio Médico provee de todos los estudios de gabinete y medicamentos que se prescriben, así como el monitoreo preventivo de aquellos casos que por su condición requieren de una especial atención. Este servicio se otorga sin menoscabo de las prestaciones de ley a través de la afiliación al Instituto Mexicano del Servicio Social (IMSS). Aunado a ello, Minera San Xavier proporciona a los colaboradores seguro de gastos médicos mayores y de vida.

### Estadísticas del desempeño en seguridad



**FA:** Primeros auxilios. **MT:** Tratamiento médico. **LTI:** Incidente con pérdida de tiempo. **PD:** Daño en propiedad.

### Proporcionar la mayor seguridad en nuestras comunidades de interés

El 10 de marzo, durante una voladura en el tajo de la mina, controlada y supervisada por el diversas entidades gubernamentales, algunos fragmentos menores de roca se desplazaron hacia el poblado de Cerro de San Pedro. Varios de los fragmentos golpearon un par de edificios causando daños materiales mínimos y, lo más importante, ninguna lesión. La compañía detuvo inmediatamente las actividades de voladura mientras se investigaban las causas principales de este incidente, se notificó a las autoridades competentes, y no se reanudaron las labores hasta que fueron establecidas las mitigaciones necesarias. Como parte de nuestro compromiso con la comunidad, suspendimos las operaciones de voladura hasta que proporcionamos suficiente información a la gente de la localidad, de modo que estuvieran satisfechos de que podíamos reanudar las actividades de forma segura.

La compañía trabajó con las autoridades, y llevó a cabo reuniones con la comunidad para explicar lo que había pasado y las iniciativas que se iban a adoptar para impedir que se repitiera el evento. Las acciones de mitigación incluyeron la revisión y el mejoramiento de los procedimientos, la capacitación de actualización para las cuadrillas de voladura, continuar con la notificación a la comunidad antes de cada voladura casa por casa, como ha sido desde el inicio de las operaciones, y el establecimiento de zonas seguras en el pueblo para eliminar toda posibilidad de riesgo para la gente. No ha habido ningún incidente antes ni después del evento, y las mitigaciones que se pusieron en marcha, incluyendo las áreas de explotación del tajo, minimizaron todavía más la posibilidad de una repetición.



## Desempeño en Seguridad y Salud, compromiso con la excelencia

- ▶ Tres millones de horas trabajadas sin accidentes con pérdida de tiempo
- ▶ Obtención del Casco de Plata por tercer año
- ▶ 2 años sin accidentes con pérdida de tiempo
- ▶ 5° lugar en la XIV Competencia Nacional de Cuadrilla de Rescate Minero y Primeros Auxilios

En 2015, New Gold Minera San Xavier ha sido reconocida por los importantes logros en materia de Seguridad.

- El día 15 de julio del año 2015 cumplimos tres millones de horas trabajadas sin accidentes con pérdida de tiempo.
- Una vez más hemos sido distinguidos por la Cámara Minera de México (Camimex), con el galardón de Casco de Plata “Jorge Rangel Zamorano”, por un tercer año (2009, 2011 y 2014) al ganar el Concurso Nacional de Seguridad, en la categoría a Cielo Abierto, con más de 501 trabajadores.
- Durante el mes de septiembre superamos el record de 2 años sin accidentes con pérdida de tiempo.
- Obtuvimos el 5° lugar en la XIV Competencia Nacional de Cuadrilla de Rescate Minero y Primeros Auxilios, de un total de 22 cuadrillas participantes en dicha categoría.

El haber obtenido estos logros se debe principalmente a la gran responsabilidad y compromiso de todos los trabajadores, quienes en el mérito de cumplir con cada una de sus actividades asignadas, lo han hecho en forma segura, atendiendo las iniciativas de seguridad que se han implementado, como son:

1. Implementación de la estrategia Zero Harm (cero lesiones-cero daños) en todos los ámbitos de nuestra operación.
2. Mejora en el desempeño con la implementación de actividades de liderazgo e involucramiento en seguridad, a través de un detallado sistema de capacitación, observación e inspección de las tareas diarias.
3. Obtención del reconocimiento como Empresa Segura de Tercer Nivel, por parte de la Secretaría del Trabajo y Previsión Social, importante certificación que mantenemos demostrando su implementación exitosa desde el año 2012 a la fecha, cumpliendo con la normatividad.
4. Capacitación en Seguridad para el Trabajo, teniendo como objetivo alcanzar el 1.5% del total de horas trabajadas, ponderando en todo momento el factor humano.
5. Desempeño y seguimiento del Sistema de Seguridad Optalert, para los operadores de equipo pesado en el área de mina.
6. Equipamiento del Simulador, para el entrenamiento de operadores de mina, en el manejo de equipo pesado, tecnología de última generación puesta a la mano de nuestros mineros para garantizar una operación óptima en cualquier condición.
7. Reducción significativa de los incidentes de trabajo, a través del cumplimiento minucioso de la política y programas de seguridad, monitoreo, investigación y seguimiento de las causas y planes de acción.

Cada uno de estos logros son resultado del compromiso y trabajo en equipo de todos los trabajadores y contratistas, por mantener mejores condiciones de seguridad, siendo parte de los valores y principios de Newgold que nos identifican y guían con rumbo definido y dirección clara.

En Minera San Xavier, vivimos orgullosamente estos éxitos, y continuamos motivados para seguir trabajando en forma responsable y segura, por el bien de la salud, la integridad física de cada uno de nosotros y nuestras familias.









# Nuestra gestión ambiental

En MSX creemos con firmeza que el compromiso con la excelencia para el manejo ambiental es una actitud permanente. En todas nuestras operaciones y procesos empleamos el principio de precaución: calculamos nuestra huella ambiental, y creamos soluciones para disminuirla y aminorar este impacto mediante distintas técnicas de resarcimiento y restauración.

Nuestro programa de remediación ambiental es parte fundamental de nuestro Plan Integral de Cierre de Mina Responsable. Adicionalmente a las labores vinculadas a la rehabilitación del lugar, se deben tomar en cuenta los aspectos socioambientales, tales como la salud y el goce de un ambiente seguro. Es por lo anterior, que el Plan Integral considera la colaboración de las comunidades aledañas para la supervisión y monitoreo del medio ambiente durante fase de cierre y restauración biofísica.

Pensando en la importancia que posee la

intervención de los grupos de interés, se efectuará una fase que auxilie en el monitoreo y la cualificación de manera autónoma a la realización del plan de cierre ambiental, lo anterior para brindar la mayor seguridad a todas las partes involucradas con respecto a los procesos de cierre que involucren cuestiones ambientales.

En esta proyección empleamos 2,266.95 horas en la preparación y entrenamiento de nuestros trabajadores, haciendo énfasis en aspectos de salud, seguridad y medio ambiente.

Otro hecho destacable, que hace patente el compromiso

de nuestra empresa con el entorno y las operaciones, ha sido el objetivo nuevamente cumplido y que tiene que ver con asumir los más altos estándares en materia de manejo del cianuro, tanto en las instalaciones de proceso como en el suministro y almacenamiento. En 2015, Minera San Xavier volvió a recibir la certificación completa en función del Código Internacional de Manejo del Cianuro.

Asimismo, estamos reportando de manera transparente nuestros gastos relacionados con inversiones ambientales.

## Desglose de los gastos e inversiones ambientales

	2015 (MXN)	2015 (USD)
Licencias y permisos	37,607	2,430
Disposición de residuos	4,513,865	283,731
Remediación	1,486,435	94,806
Monitoreo	1,232,957	78,331
Restauración	1,642,901	107,777
Administración	6,193,294	390,627

En nuestra aproximación 2015, los dos indicadores primordiales son el consumo de materiales y el consumo energético:

## Materiales (2015)

**17,499,905 ton**  
Mineral

**12,574 ton**  
Cianuro

**149,894 ton**  
Cal

**298 ton**  
Alto explosivo (emulsión)

**3,948 ton**  
Bajo explosivo (ANFO)

## Consumo energético (2015)

**595,824 GJ**  
Diésel maquinaria

**5,686 GJ**  
Diésel vehículos utilitarios

**41,011 GL**  
Biodiésel maquinaria

**1,726 GJ**  
Gasolina

**353 GJ**  
Gasolina LP

**134,451 GJ**  
Electricidad

## Intensidad energética (2015)

**0.691 L/ton MT**  
Diésel maquinaria

**0.007 L/ton MT**  
Diésel vehículos utilitarios

**0.068 L/ton MT**  
Biodiésel maquinaria

**2.191 mL/ton MT**  
Gasolina

**0.558 mL/ton MT**  
Gasolina LP

**1.531 KWhr/ton MT**  
Electricidad





## Reducción energética (2015)

**-107,665 GJ**

Diésel maquinaria

**-792 GJ**

Diésel vehículos utilitarios

**41,011 GL**

Biodiésel maquinaria

**-329 GJ**

Gasolina

**121 GJ**

Gasolina LP

**18,916 GJ**

Electricidad

**-48,739 GJ**

Total

Asimismo, seguimos revisando y calculando nuestras emisiones de GEI, haciendo un uso eficiente y responsable de la energía consumida igual que como cada año:

## Emisiones directas de GEI (2015)

**44,831 ton CO<sub>2eq</sub>**

Diésel maquinaria

**428 ton CO<sub>2eq</sub>**

Diésel vehículos utilitarios

**124 ton CO<sub>2eq</sub>**

Biodiésel maquinaria

**23 ton CO<sub>2eq</sub>**

Gasolina

**746 ton CO<sub>2eq</sub>**

Gasolina LP

**442 ton CO<sub>2eq</sub>**

Electricidad

**0 ton CO<sub>2eq</sub>**

Gas refrigerante

**46,595 ton CO<sub>2eq</sub>**

Total Alcance 1

## Emisiones indirectas de GEI (2015)

**16,957 ton CO<sub>2eq</sub>**

Electricidad

**16,957 ton CO<sub>2eq</sub>**

Total Alcance 2

## Intensidad de las emisiones de GEI (2015)

**1.910 kg CO<sub>2eq</sub>/ton MT**

Intensidad de emisiones directas (Alcance 1)

**0.695 kg CO<sub>2eq</sub>/ton MT**

Intensidad de emisiones indirectas (Alcance 2)

## Reducción de las emisiones de GEI (2015)

**-8,369 ton CO<sub>2</sub>eq**  
Diésel maquinaria

**-62 ton CO<sub>2</sub>eq**  
Diésel vehículos utilitarios

**-19 ton CO<sub>2</sub>eq**  
Gasolina

**8 ton CO<sub>2</sub>eq**  
Gasolina LP

**58 ton CO<sub>2</sub>eq**  
Explosivo

**-44 ton CO<sub>2</sub>eq**  
Gas refrigerante 134a

**-8,429 ton CO<sub>2</sub>eq**  
Total Alcance 1

**2,386 ton CO<sub>2</sub>eq**  
Electricidad

**2,386 ton CO<sub>2</sub>eq**  
Total Alcance 2

**ton:** toneladas métricas.

**GJ:** gigajoules.

**L/Ton MT:** litros por tonelada métrica de mineral y tepetate.

**mL/Ton MT:** mililitros por tonelada métrica de mineral y tepetate.

**KWhr/Ton MT:** kilowatts-hora por tonelada métrica de mineral y tepetate.

**ton CO<sub>2</sub> eq:** toneladas de dióxido de carbono equivalentes.

**kg CO<sub>2</sub> eq/Ton MT:** kilogramos de dióxido de carbono equivalentes por tonelada métrica de mineral y tepetate.

**m<sup>3</sup>:** volumen expresado en metros cúbicos.







## Agua limpia, nuestro compromiso con la comunidad.

Nuestra responsabilidad más importante es la de garantizar el cuidado y el consumo ético y responsable del agua. De igual forma, colaboramos en aquellas gestiones que se encuentren a nuestro alcance para participar en el suministro de agua limpia y de excelente calidad para nuestras comunidades que así lo requieran.

Es un hecho que el agua resulta ser primordial para realizar nuestro proceso, por esta razón su empleo y administración responde a minuciosos controles de consumo, reúso y tratamiento. Acorde a nuestros principios éticos de rendición de cuentas, este año, como los anteriores, hacemos públicas las cifras de nuestra captación global de agua por fuente.

Nuestra visión continúa siendo la del reciclaje y reutilizamiento del agua cada vez que esto sea viable, con la finalidad de conseguir un uso responsable de este recurso.

Volumen de agua reciclada 2015	m <sup>3</sup>
Consumo total de agua subterránea (pozos)	1,519,992
Consumo agua tratada (otra organización)	0
Captación de agua de lluvia	542,818
<b>Total de agua captada</b>	<b>2,062,810</b>

Volumen de agua reciclada 2015	m <sup>3</sup>
Agua tratada, reusada en riego de áreas verdes	2,723
Agua recirculada en proceso	6,992,873
<b>Solución recirculada en proceso</b>	<b>17,861,069</b>

**Biodiversidad.** Desde el comienzo de nuestras labores, en Minera San Xavier nos comprometimos principalmente con la preservación y protección de flora y fauna de la región. Actualmente, habiendo iniciado las primeras etapas de ejecución de nuestro Plan de Cierre, este compromiso se vuelve más esencial y adquiere relevancia.

Durante 2015, nos empeñamos en la reforestación de áreas representativas aledañas a nuestra operación. Durante este ciclo pudimos concluir una de las acciones cuyo impacto positivo nos enorgullece: la reforestación de un polígono externo al sitio de nuestras operaciones de 393.3 hectáreas, ubicado en la comunidad serrana de Monte Caldera, y que hoy con orgullo celebramos como un compromiso más cumplido en su totalidad.

Hábitats protegidos o restaurados 2015	ha
Área reforestada en Monte Caldera	191
Área en restauración dentro de MSX	0

Hábitats protegidos o restaurados 2015	Plantas
Reproducción de planta forestal	76,023
Reproducción de planta con restauración de sitio	33,301





## **“Yo planté un árbol... dejando huella”. Programa de Reforestación 2011-2015**

Como cada año, en la localidad de Monte Caldera, realizamos en MSX nuestra Campaña de Reforestación, con el fin de atender nuestro compromiso con el cuidado del medio ambiente, sensibilizar a nuestros colaboradores e involucrar a las comunidades cercanas a nuestra operación.

El programa de la campaña integra acciones de sensibilización, por lo que el personal de la empresa visita las escuelas del Municipio de Cerro de San Pedro, para que los niños y niñas conozcan la importancia que tiene en nuestras vidas sembrar un árbol.

Durante la Campaña de Reforestación 2015, participaron alrededor de 500 voluntarios, principalmente de las comunidades de Cerro de San Pedro, así como nuestros empleados y contratistas, en este evento logramos plantar más de 5,000 árboles.



## **Avances de reforestación y reproducción de planta hasta el año 2015**

En MSX, desde el inicio de su operación, nos propusimos la meta de reforestar 373.3922 hectáreas en zonas aledañas al proyecto minero, lo que representa un polígono igual al que ocupa la unidad minera. Antes de finalizar el año 2015 pudimos alcanzar y superar nuestra meta, logrando reforestar 393.3 hectáreas, a fin de recuperar e incorporar superficies con vegetación forestal.

En nuestros propios viveros, hasta este año se han reproducido 713,844 plantas, lo que representa 71.38% del cumplimiento de la meta total, que es producir o adquirir un millón de plantas durante la vida útil de la mina. En el mismo sentido, en lo que se refiere a la producción de cactáceas con estatus de protección y susceptibles para su uso en la etapa de restauración, a la fecha de cierre de esta edición, contamos con un total de 121,890 cactáceas.

Para MSX, pensar y actuar en beneficio de las nuevas generaciones es una de nuestras prioridades, por ello, como parte fundamental del cumplimiento normativo de nuestro plan integral de cierre, hemos iniciado ya algunas de las actividades de mantenimiento, replantación y reposición de plantas, con el firme propósito de impulsar una reforestación exitosa, que va más allá de la plantación, ya que requiere de estrategias de reproducción y desarrollo de los individuos forestales.

Dentro de la zona en la que operamos, se cuenta con una gran cantidad de especies protegidas que debemos cuidar, supervisando que nuestras labores no dañen de ninguna forma su reproducción y desarrollo natural. Contrario a esto, gracias a nuestra intervención en el sitio, las prácticas de depredación de flora y fauna que se llevaban a cabo anteriormente, quedaron en el pasado, hoy somos testigos activos del restablecimiento del equilibrio ambiental, resultado de la suma y la participación de distintos sectores, pero principalmente del involucramiento de nuestros colaboradores y las comunidades de este municipio.





**Perlita grisilla**  
(*Poliophtila caerulea*).



**Biznaga burra**  
(*Echinocactus platyacanthus*).



**Cuitlacoche rojizo**  
(*Toxostoma rufum*).



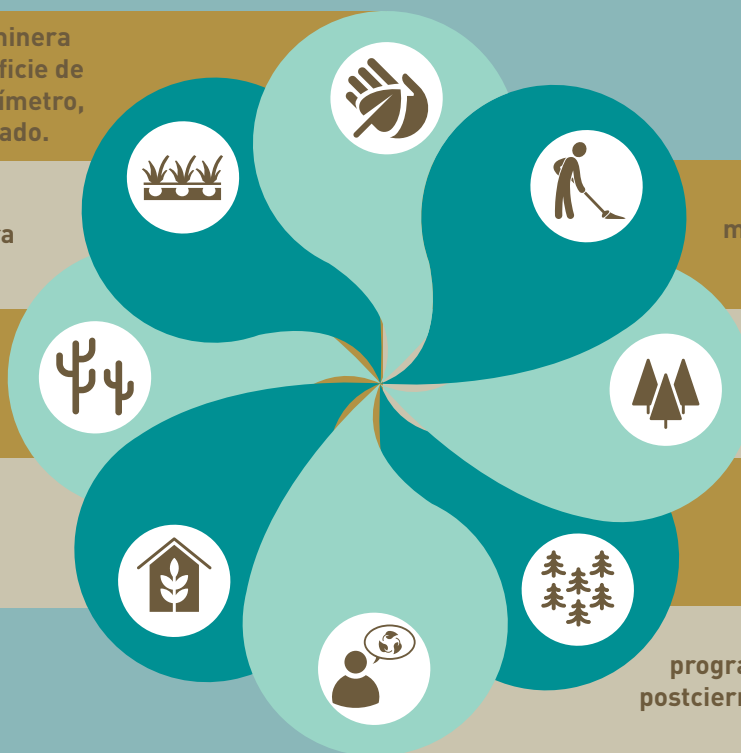
**Biznaga cabeza de viejito**  
(*Mammillaria candida*).

Durante la vida de la unidad minera hemos reforestado una superficie de 393.3 hectáreas fuera del perímetro, cumpliendo el objetivo planteado.

490,000 m<sup>3</sup> de suelo vegetal recuperado y almacenado para acciones de restauración.

Rescate y reubicación de 25,551 cactus, de 5 especies protegidas en la NOM-059.

Vivero con una producción promedio anual de 100,000 plantas y cactáceas.



Remediación de los pasivos mineros históricos anteriores a la implementación de MSX.

Reforestación en comunidades aledañas a la mina.

Empleo local para el programa de reforestación anual en las comunidades aledañas.

Diseño e implementación del programa de monitoreo y seguimiento postcierre para asegurar la restauración y permanencia a largo plazo.



**Víbora de cascabel**  
(*Crotalus scutulatus*).



**Biznaga falso peyotillo**  
(*Pelecypora aselliformis*).



**Culebra real potosina**  
(*Lampropeltis mexicana*).



**Biznaga cerebritito**  
(*Stenocactus coptonogonus*).

**Especies en conservación que se encuentran presentes en la zona de operación de la mina (de acuerdo con la normativa mexicana vigente)**

Especie	NOM-059-SEMARNAT-2010	Listado de la UICN*
Biznaga borrachita ( <i>Ferocactus histrix</i> ).	Sujeta a protección especial.	Amenazada.
Biznaga burra ( <i>Echinocactus platyacanthus</i> ).	Sujeta a protección especial.	Amenazada.
Biznaga cerebrita ( <i>Stenocactus coptonogonus</i> ).	Sujeta a protección especial.	Preocupación menor.
Biznaga cabeza de viejito ( <i>Mammillaria candida</i> ).	Amenazada.	Preocupación menor.
Calibanus ( <i>Calibanus hookeri</i> ).	Amenazada.	No evaluado.
Biznaga falso peyotillo ( <i>Pelecyphora aselliformis</i> ).	Sujeta a protección especial.	Preocupación menor.
Sotol ( <i>Dasyllirion acrotiche</i> ).	Amenazada.	No evaluado.
Tejón ( <i>Taxidea taxus</i> ).	Amenazada.	Preocupación menor.
Gorrión de Worthen ( <i>Spizella wortheni</i> ).	En peligro de extinción.	En peligro de extinción.
Alicante ( <i>Pituophis deppei deppei</i> ).	Amenazada.	Preocupación menor.
Culebra real potosina ( <i>Lampropeltis mexicana</i> ).	Amenazada.	Preocupación menor.
Culebra real coralillo ( <i>Lampropeltis triangulum</i> ).	Amenazada.	No evaluado.
Culebra cabeza negra ( <i>Tantilla atriceps</i> ).	Amenazada.	Preocupación menor.
Tortuga apestosa ( <i>Kinosternon integrum</i> ).	Sujeta a protección especial.	Preocupación menor.
Víbora de cascabel ( <i>Crotalus lepidus</i> ).	Sujeta a protección especial.	Preocupación menor.
Víbora de cascabel ( <i>Crotalus molossus</i> ).	Sujeta a protección especial.	Preocupación menor.
Víbora de cascabel ( <i>Crotalus scutulatus</i> ).	Sujeta a protección especial.	Preocupación menor.
Serpiente nocturna ( <i>Hypsiglena torquata</i> ).	Sujeta a protección especial.	Preocupación menor.
Víbora nariz de cochino ( <i>Heterodon nasicus</i> ).	Sujeta a protección especial.	Preocupación menor.

**Derrames y multas.** Se realizó el pago de \$ 1,405.00 MXN a causa de sobrepasar dos veces el límite máximo permitido de nitrógeno total, señalado en el título de concesión para descargar a bienes nacionales.

El pasado 30 de julio de 2015, la Procuraduría Federal de Protección al Ambiente (Profepa) estipuló una multa que ascendió a \$ 1,499,439.00 MXN argumentando una aparente violación a los condicionantes de la Autorización de Impacto Ambiental. Dicha multa fue refutada a través del Recurso de revisión con fecha 1 de septiembre de 2015. Actualmente el procedimiento de revisión sigue su curso.







# Índice de contenido del GRI-G4

Contenido GRI-G4		Páginas / Comentarios	Verificación externa: sí-no (este reporte no cuenta con verificación externa)
<b>ESTRATEGIA Y ANÁLISIS</b>			
G4-1	Carta de la dirección.	Páginas 6 y 7.	
G4-2	Carta de la dirección.	Páginas 6 y 7.	
<b>PERFIL DE LA ORGANIZACIÓN</b>			
G4-3	Nuestra empresa.	Página 15.	
G4-4	Nuestra empresa.	Páginas 15 y 16.	
G4-5	Nuestra empresa.	Páginas 15 y 16.	
G4-6	Nuestra empresa.	Páginas 15 y 16.	
G4-7	Nuestra empresa.	Páginas 15 y 16.	
G4-8	Nuestra empresa.	Páginas 15 y 16.	
G4-9	Nuestra empresa.	Páginas 15 y 16.	
G4-10	Nuestra gente.	Página 33.	
G4-11	Nuestra gente.	Página 33.	
G4-12	Nuestra empresa.	Páginas 15 y 16.	
G4-13	-	No hubo, cambios significativos durante el periodo objeto de análisis en el tamaño, la estructura, la propiedad accionaria o la cadena de suministro de la organización.	
<b>PARTICIPACIÓN EN INICIATIVAS EXTERNAS</b>			
G4-14	Introducción.	Página 8.	
G4-15	Nuestra empresa.	Página 16.	
G4-16	Nuestra empresa.	Página 16.	
<b>ASPECTOS MATERIALES Y COBERTURA</b>			
G4-17	-	Páginas 29, 30 y 31. (Véase el Reporte Financiero Anual, páginas: 13, 20-25 y 66). <a href="http://s1.q4cdn.com/240714812/files/doc_downloads/2016/New-Gold-Annual-Report-2015.pdf">http://s1.q4cdn.com/240714812/files/doc_downloads/2016/New-Gold-Annual-Report-2015.pdf</a>	No.
G4-18	Nuestra visión de la sustentabilidad.	Página 5.	No.
G4-19	Gobierno corporativo.	Páginas 20-23.	No.
G4-20	Gobierno corporativo.	Páginas 20-23.	No.
G4-21	Gobierno corporativo.	Páginas 20-23.	No.
G4-22	Gobierno corporativo.	Páginas 20-23.	No.
G4-23	-	No hay consecuencias de las reformulaciones de la información facilitada en memorias anteriores y sus causas.	No.
<b>PARTICIPACIÓN DE LOS GRUPOS DE INTERÉS</b>			
G4-24	Gobierno corporativo.	Páginas 22-23.	No.
G4-25	Gobierno corporativo.	Páginas 22-23.	No.
G4-26	Gobierno corporativo.	Páginas 22-23.	No.
G4-27	Gobierno corporativo.	Páginas 20-23.	No.
<b>PERFIL DE LA MEMORIA</b>			
G4-28	Introducción.	Página 8.	
G4-29	Introducción.	Página 8.	
G4-30	Introducción.	Página 8.	
G4-31	Contactos y comentarios.	Páginas 62 y 63.	
G4-32	Índice de contenido GRI-G4.	Páginas 56-61. <i>The report is "In Accordance" with the GRI-G4 Guidelines - Core option</i> .	
G4-33	Índice de contenido GRI-G4.	Páginas 56-61.	
<b>GOBIERNO CORPORATIVO</b>			
G4-34	Gobierno corporativo	Página 17.	
G4-35	Gobierno corporativo	Página 17.	
G4-36	Asunto no material, no reportado	-	
G4-37	Asunto no material, no reportado	-	
G4-38	Gobierno corporativo	Página 17.	
G4-39	Asunto no material, no reportado	-	
G4-40	Gobierno corporativo	Página 18.	
G4-41	Asunto no material, no reportado	-	
G4-42	Gobierno corporativo	Página 17.	

**GOBIERNO CORPORATIVO**

G4-43	Asunto no material, no reportado.	-
G4-44	Asunto no material, no reportado.	-
G4-45	Asunto no material, no reportado.	-
G4-46	Asunto no material, no reportado.	-
G4-47	Gobierno corporativo.	Página 17.
G4-48	-	La alta dirección de la compañía es el órgano de mayor importancia que revisa y aprueba la memoria de sostenibilidad de la organización, asegurándose que todos los aspectos materiales queden reflejados.
G4-49	Asunto no material, no reportado.	-
G4-50	Asunto no material, no reportado.	-
G4-51	Asunto no material, no reportado.	-
G4-52	Asunto no material, no reportado.	-
G4-53	Asunto no material, no reportado.	-
G4-54	Asunto no material, no reportado.	-
G4-55	Asunto no material, no reportado.	-

**ÉTICA E INTEGRIDAD**

G4-56	Gobierno corporativo.	Página 19.
G4-57	Gobierno corporativo.	Página 18.
G4-58	Gobierno corporativo.	Página 18.

**INFORMACIÓN SOBRE EL ENFOQUE DE GESTIÓN****INDICADORES ECONÓMICOS****DESEMPEÑO ECONÓMICO**

G4-EC1	Nuestra gestión económica.	Página 31.
G4-EC2	Asunto no material, no reportado.	-
G4-EC3	Nuestra gestión económica.	Página 31.
G4-EC4	-	No se reciben apoyos económicos del gobierno.

**PRESENCIA EN EL MERCADO**

G4-EC5	Nuestra gestión económica.	Página 30.
G4-EC6	-	De los integrantes del Staff Gerencial (8 gerentes, 1 Gerente General y 1 Director General) 5 personas son de San Luis Potosí.
G4-EC7	Nuestra gestión económica.	Página 30.
G4-EC8	Asunto no material, no reportado.	-
G4-EC9	Nuestra gestión económica.	Página 30.

**INDICADORES AMBIENTALES****MATERIALES**

G4-EN1	Nuestra gestión ambiental.	Página 46.
G4-EN2	Asunto no material, no reportado.	-

**ENERGÍA**

G4-EN3	Nuestra gestión ambiental.	Página 46.
G4-EN4	Asunto no material, no reportado.	-
G4-EN5	Nuestra gestión ambiental.	Página 46.
G4-EN6	Nuestra gestión ambiental.	Página 48.
G4-EN7	Asunto no material, no reportado.	-

**AGUA**

G4-EN8	Nuestra gestión ambiental.	Página 51.
G4-EN9	Asunto no material, no reportado.	-
G4-EN10	Nuestra gestión ambiental.	Página 51.
G4-EN11	Asunto no material, no reportado.	-
G4-EN12	Asunto no material, no reportado.	-
G4-EN13	Nuestra gestión ambiental.	Página 51.
G4-EN14	Nuestra gestión ambiental.	Página 55.

**Contenido GRI-G4****Páginas / Comentarios****EMISIONES**

G4-EN15	Nuestra gestión ambiental.	Página 48.
G4-EN16	Nuestra gestión ambiental.	Página 48.
G4-EN17	Asunto no material, no reportado.	-
G4-EN18	Nuestra gestión ambiental.	Página 48.
G4-EN19	Nuestra gestión ambiental.	Página 49.
G4-EN20	Asunto no material, no reportado.	-
G4-EN21	Asunto no material, no reportado.	-

**EFLUENTES Y RESIDUOS**

G4-EN22	Asunto no material, no reportado.	-
G4-EN23	Asunto no material, no reportado.	-
G4-EN24	Asunto no material, no reportado.	-
G4-EN25	Asunto no material, no reportado.	-
G4-EN26	Asunto no material, no reportado.	-

**PRODUCTOS Y SERVICIOS**

G4-EN27	Asunto no material, no reportado.	-
G4-EN28	Asunto no material, no reportado.	-

**CUMPLIMIENTO REGULATORIO**

G4-EN29	Nuestra gestión ambiental.	Página 55.
---------	----------------------------	------------

**TRANSPORTE**

G4-EN30	Asunto no material, no reportado.	-
G4-EN31	Nuestra gestión ambiental.	Página 46.

**EVALUACIÓN AMBIENTAL DE LOS PROVEEDORES**

G4-EN32	Asunto no material, no reportado.	-
G4-EN33	Asunto no material, no reportado.	-

**MECANISMOS PARA LOS RECLAMOS AMBIENTALES**

G4-EN34	Nuestra gestión ambiental.	Página 55.
---------	----------------------------	------------

**DESEMPEÑO SOCIAL  
EMPLEO**

G4-LA1	Nuestra gente.	Página 34.
G4-LA2	Asunto no material, no reportado.	-
G4-LA3	-	100% de reincorporación al trabajo y de retención tras la baja por maternidad o paternidad.

**RELACIONES ENTRE LOS TRABAJADORES Y LA DIRECCIÓN**

G4-LA4	Asunto no material, no reportado.	-
--------	-----------------------------------	---

**SALUD Y SEGURIDAD EN EL TRABAJO**

G4-LA5	Seguridad y salud ocupacional.	Página 40.
G4-LA6	Seguridad y salud ocupacional.	Página 41.
G4-LA7	Seguridad y salud ocupacional.	Página 41.
G4-LA8	Seguridad y salud ocupacional.	Página 41.

**CAPACITACIÓN Y EDUCACIÓN**

G4-LA9	Nuestra gente.	Página 36.
G4-LA10	Nuestra gente.	Páginas 36 y 37.
G4-LA11	Nuestra gente.	Página 36.



Contenido GRI-G4		Páginas / Comentarios
<b>DIVERSIDAD E IGUALDAD DE OPORTUNIDADES</b>		
G4-LA12	-	El personal de gerencias lo conforman 10 personas, 2 son mujeres y 8 hombres; teniendo un promedio de edad de 49.3; cuentan con preparación profesional y de posgrados.
<b>IGUALDAD DE RETRIBUCIÓN ENTRE MUJERES Y HOMBRES</b>		
G4-LA13	-	No hay diferencia entre el salario de hombres respecto de las mujeres.
<b>EVALUACIÓN DE LAS PRÁCTICAS LABORALES DE LOS PROVEEDORES</b>		
G4-LA14	Asunto no material, no reportado.	-
G4-LA15	Asunto no material, no reportado.	-
<b>MECANISMOS DE RECLAMOS SOBRE LAS PRÁCTICAS LABORALES</b>		
G4-LA16	-	Durante el año 2015, la Gerencia de Gestión Humana recibió dos quejas formales en contra de personal de la compañía. Una de ellas fue por presunto abuso de autoridad y otra por conflictos laborales. Ambas fueron debidamente registradas y se inició un proceso de investigación. En cuanto a la queja por presunto abuso de autoridad se resolvió al comprobarse que no existió discriminación y se cerró el caso. En lo que se refiere a la queja por conflictos laborales, quedó resuelta con una sanción administrativa hacia las personas responsables involucradas.
<b>DERECHOS HUMANOS</b>		
<b>INVERSIÓN</b>		
G4-HR1	Asunto no material, no reportado.	-
G4-HR2	Gobierno corporativo.	Página 18.
<b>NO DISCRIMINACIÓN</b>		
G4-HR3	-	Cero. No se presentaron casos de discriminación.
<b>LIBERTAD DE ASOCIACIÓN Y NEGOCIACIÓN COLECTIVA</b>		
G4-HR4	Asunto no material, no reportado.	-
<b>TRABAJO INFANTIL</b>		
G4-HR5	Asunto no material, no reportado.	-
<b>TRABAJO FORZOSO U OBLIGATORIO</b>		
G4-HR6	Asunto no material, no reportado.	-
<b>MEDIDAS DE SEGURIDAD</b>		
G4-HR7	Gobierno corporativo.	Página 18.
<b>DERECHOS DE LA POBLACIÓN INDÍGENA</b>		
G4-HR8	-	No hay operaciones en territorios o adyacentes a comunidades indígenas.
<b>EVALUACIÓN</b>		
G4-HR9	Asunto no material, no reportado.	-
<b>EVALUACIÓN DE LOS PROVEEDORES EN MATERIA DE DERECHOS HUMANOS</b>		
G4-HR10	-	Todos los proveedores son evaluados en función de criterios de transparencia y ética.
G4-HR11	Asunto no material, no reportado.	-
<b>MECANISMOS DE RECLAMOS EN MATERIA DE DERECHOS HUMANOS</b>		
G4-HR12	-	Cero. No se presentaron reclamos sobre derechos humanos.

## Contenido GRI-G4

## Páginas / Comentarios

### SOCIEDAD

#### COMUNIDADES LOCALES

G4-S01	Asunto no material, no reportado.	-
G4-S02	Asunto no material, no reportado.	-

#### LUCHA CONTRA LA CORRUPCIÓN

G4-S03	Asunto no material, no reportado.	-
G4-S04	Gobierno corporativo.	Página 18.
G4-S05	-	

#### POLÍTICA PÚBLICA

G4-S06	-	Cero casos de corrupción.
--------	---	---------------------------

#### PRÁCTICAS DE COMPETENCIA DESLEAL

G4-S07	Asunto no material, no reportado.	-
--------	-----------------------------------	---

#### CUMPLIMIENTO REGULATORIO

G4-S08	-	La única multa del ejercicio 2015 se reporta en el indicador EN29.
--------	---	--

#### EVALUACIÓN DE LA REPERCUSIÓN SOCIAL DE LOS PROVEEDORES

G4-S09	-	Uno. Se contrató a un proveedor del propio municipio que ofrece el servicio relacionado con las obras de infraestructura en la misma comunidad.
G4-S010	Asunto no material, no reportado.	-

#### MECANISMOS DE RECLAMOS PARA LOS IMPACTOS EN LA SOCIEDAD

G4-S011	-	Cero. No se recibieron reclamos por repercusión social.
---------	---	---

#### RESPONSABILIDAD SOBRE PRODUCTOS

-	-	No aplica.
---	---	------------

#### SALUD Y SEGURIDAD DE LOS CLIENTES

-	-	No aplica.
---	---	------------

### SUPLEMENTO

#### MINERÍA Y METALES

MM1	Página 51.	
MM2	Página 51.	
MM3	Toneladas presupuestadas para mover el mineral:	13,945,008
	Toneladas reales movidas de mineral durante 2015:	17,499,905
	Toneladas de tepetate presupuestadas para mover:	6,118,852
	Toneladas reales de tepetate movido durante 2015:	6,892,207
MM4	Cero.	
MM5	No hay operaciones en territorios o adyacentes a comunidades indígenas.	
MM6	Cero.	
MM7	Se está atendiendo la reclamación de una congregación de habitantes de Cuesta de Campa, que está demandando la nulidad del convenio de ocupación temporal celebrado entre la compañía y el Ejido Cuesta de Campa, al haber dispuesto de tierras que no le pertenecían al ejido.	
MM8	Cero.	
MM9	1 La Zapatilla Se mitigaron los riesgos a través de: contratación de mano de obra local; adquisición de los derechos de explotación de los yacimientos minerales asociados al sitio minero; capacitación continua para proteger el medio ambiente, el trabajo y la seguridad; se gestionaron servicios básicos, como alumbrado, drenaje, agua potable y urbanización del sitio. En el ámbito de la salud, se otorgaron consultas médicas y medicamentos de forma gratuita. Además, en años anteriores se construyó un consultorio médico y en 2015 comenzó a funcionar la nueva clínica de salud; igualmente se instaló un aula educativa para nivel preescolar, con área de juegos para los niños y niñas de la localidad, y se apoyó también con la construcción de una capilla.	
MM10	Cero.	

# Contáctanos

Para mayor información, dudas o comentarios sobre el contenido de este Reporte de sustentabilidad o información adicional sobre el desempeño de Minera San Xavier, favor de dirigirse a:

**Lic. Armando F. Ortega Gómez**

Vicepresidente de New Gold para  
América Latina / Director General  
de Minera San Xavier

[armando.ortega@newgold.com](mailto:armando.ortega@newgold.com)

**Dr. Marc Dávila Harris**

Gerente de Gestión Humana  
y Desarrollo Sustentable  
de Minera San Xavier

[marc.davila@newgold.com](mailto:marc.davila@newgold.com)

**Minera San Xavier, S.A. de C.V.**

Camino a Cerro de San Pedro, núm. 200  
Col. La Zapatilla, 78440  
Cerro de San Pedro  
San Luis Potosí, México

**MÓDULO DE INFORMACIÓN EN CERRO DE SAN PEDRO**

Visítenos en nuestro Módulo de Información  
en Cerro de San Pedro, San Luis Potosí  
Calle Juárez s/n, a unos pasos de la Presidencia Municipal.  
Abierto de lunes a domingo de 9:00 a 17:00 hrs.  
Cerramos los martes

[Buzon.CSP@newgold.com](mailto:Buzon.CSP@newgold.com)

[www.newgold.com/CerroSanPedro\\_Spanish](http://www.newgold.com/CerroSanPedro_Spanish)

**NEW GOLD INC. CORPORATE OFFICE**

3110-666 Burrard St.  
Vancouver, British Columbia, Canadá  
V6C 2X8

[www.newgold.com](http://www.newgold.com)



## Comentarios sobre el Reporte de sustentabilidad 2015

Me parece interesante la información que presenta el Reporte de sustentabilidad 2015 de MSX

Sí ☐No ☐

Porque:

El tema que más llamó mi atención fue:

El tema que **no** me interesó fue:

Me gustaría que se informara más sobre el tema de:

Comentarios y sugerencias:

Nombre (opcional)

Ocupación

Edad

Lugar (comunidad, municipio)

Sexo

H ☐M ☐

Este formato con sus comentarios, lo puede hacer llegar al correo **Buzon.CSP@newgold.com;**  
a los contactos que aparecen en la página anterior o depositarlo en nuestros buzones de sugerencias y reclamos.



La Lagunita,  
ejido Monte Caldera,  
municipio  
Cerro de San Pedro

**393.3**

hectáreas  
reforestadas







ClimatePartner<sup>®</sup>  
clima neutral

Impresión | ID: 11894-1603-1001





[www.newgold.com](http://www.newgold.com)

[www.newgold.com/CerroSanPedro\\_Spanish](http://www.newgold.com/CerroSanPedro_Spanish)