

estrategias en acción

Comunicación del Progreso
2015

CRÉDITO REAL

México D.F. 26 de mayo de 2016

A nuestras partes interesadas:

Me complace confirmar que Crédito Real reafirma su respaldo a los Diez principios del Pacto Mundial de las Naciones Unidas en las áreas de los derechos humanos, el trabajo, el medioambiente y la anticorrupción.

En esta Comunicación de progreso anual, describimos nuestras acciones para mejorar continuamente la integración del Pacto Mundial y sus principios a nuestra estrategia de negocios, cultura y operaciones diarias. También nos comprometemos a compartir esta información con nuestras partes interesadas a través de nuestros principales canales de comunicación.



Atentamente,
Ángel Romanos Berrondo
Crédito Real

Derechos Humanos

PRINCIPIO 1

Las empresas deben apoyar y respetar la protección de los derechos humanos fundamentales reconocidos universalmente, dentro de su ámbito de influencia.

ACCIONES CRÉDITO REAL

En Crédito Real respaldamos este principio dentro de las siguientes acciones que llevamos a cabo:

El Código de Ética y Conducta, forma parte de nuestra Cultura Organizacional y establece los principios éticos y normas de conducta que rigen la actuación de todos los Colaboradores y entidades que lo integran. En marzo de 2015 reforzamos este compromiso con un curso de capacitación para formar una fuerte cultura de ética corporativa en todos los niveles de la organización. En 2015, 99.76% de los colaboradores se certificaron en el Código de Ética y Conducta.

Crédito Real tiene un Comité Interno que sesiona y supervisa que la salud física y emocional de los Colaboradores se mantenga en equilibrio.

Como cada año, en abril se llevó a cabo la Semana de la Salud con jornadas de revisión y promociones médicas y pláticas de concientización para la prevención de enfermedades. En mayo, se realizó la Encuesta de Actividad Física en la que participaron 207 Colaboradores, que es

equivalente al 58% de la población. También se llevó a cabo un Desafío de Peso en el que participaron 8% de los Colaboradores y lograron reducir su peso 5% en promedio.

En conjunto, en 2015 se invirtieron 2.4 millones de pesos en actividades deportivas y eventos encaminados a promover una vida activa y más saludable.

En materia de seguridad se trabajó para capacitar a 35 brigadistas (Colaboradores de Crédito Real) como parte del programa de Protección Civil.

El aprendizaje en términos de Protección Civil sienta las bases para la posteridad, con acciones como capacitación en simulacros, contar con jefes de piso entrenados para cuando se presente un evento real, directorio de brigadistas y equipamiento para emergencias.

La Línea de Denuncia, es una instancia independiente que garantiza y preserva los derechos de nuestros Consejeros, Directivos y Colaboradores. La Línea de Denuncia no recibió reportes en 2015.

Contamos con diversos medios de comunicación con todos nuestros grupos de interés a fin de dar respuesta a sus necesidades y expectativas respecto a Crédito Real.

En Crédito Real valoramos la existencia de un Consejo de Administración diverso. En 2015 tuvimos el 7.69% de participación femenina, así mismo el 76.92% de los consejeros no son ejecutivos de la organización.

Derechos Humanos

PRINCIPIO 2

Las empresas deben asegurarse de que sus empresas no son cómplices en la vulneración de los Derechos Humanos.

ACCIONES CRÉDITO REAL

Crédito Real promueve entre sus Colaboradores el respeto a los Derechos Humanos, mediante acciones de capacitación, sensibilización y comunicación, durante el 2015 se impartieron 97.5 horas del curso Yo Soy Incluyente. Todas las prácticas dentro y fuera de nuestra empresa se realizan con equidad, dignidad y justicia.



Normas Laborales

PRINCIPIO 3

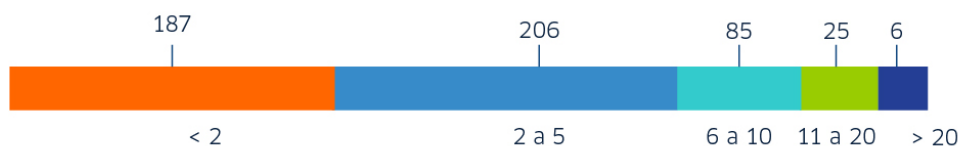
Las empresas deben apoyar la libertad de afiliación y el reconocimiento efectivo del derecho a la negociación colectiva.

ACCIONES CRÉDITO REAL

Al cierre de diciembre 2015, nuestra plantilla alcanzó un total de 509 Colaboradores.

PERSONAL ACTIVO A DICIEMBRE 2015

DISTRIBUCIÓN DE LA PLANTILLA POR ANTIGÜEDAD



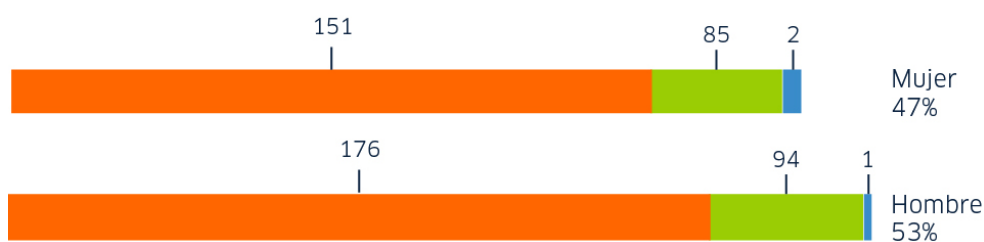
RANGO DE EDAD



COLABORADORES POR REGIÓN Y GÉNERO

DF y alrededores
Occidente
Noroeste

509
total de nuestros
colaboradores



Normas Laborales

PRINCIPIO 4

Las empresas deben apoyar la eliminación de toda forma de trabajo forzoso o realizado bajo coacción.

ACCIONES CRÉDITO REAL

Nuestro contrato de trabajo, está regulado por los Artículos 20 y 21 de la Ley Federal del Trabajo donde se indica que la relación de trabajo se refiere a la prestación de un servicio mediante el pago de un salario. Además en éste se establece el horario que no excede las restricciones que la Ley marca.

Uno de los medios con los cuales nos aseguramos de eliminar el trabajo forzado o bajo coacción en nuestra área de influencia, es nuestro Código de Conducta y Ética, que establece nuestra posición ante el tema y es conocido y aceptado por nuestros Consejeros, Directivos y Colaboradores



Normas Laborales

PRINCIPIO 5

Las empresas deben apoyar la erradicación del trabajo infantil.

ACCIONES CRÉDITO REAL

Crédito Real se apega totalmente a las leyes establecidas en el país, una de éstas es la Ley Federal del Trabajo la cual indica en su Artículo 22 que se prohíbe la utilización de los menores de catorce años y de los mayores de esta edad y menores de dieciséis que no hayan terminado su educación obligatoria.

Sumado a esto, como requisito para poder trabajar en nuestra empresa el aspirante deberá presentar el documento que lo acredite como mayor de edad, es decir, de acuerdo a la Ley tener 18 años o más, en caso de no presentar un documento que avale su mayoría de edad no puede ser contratado.

Crédito Real, respetuoso de los lineamientos establecidos por la Secretaría del Trabajo y Previsión Social la cual en coordinación con las autoridades del trabajo en las entidades federativas desarrollan programas que permiten erradicar el trabajo infantil, como se indica en el artículo 173 de la Ley Federal del Trabajo.

Además de tomar en cuenta todas estas regulaciones, estamos comprometidos a buscar el mismo respeto a las leyes dentro de nuestros socios comerciales, distribuidores y proveedores, promoviendo así una red que se apegue a este principio del pacto mundial.

El 100% de nuestros Colaboradores son mayores de edad y participamos en forma directa a abolir el trabajo infantil en México, fomentando un desarrollo sustentable con la comunidad.

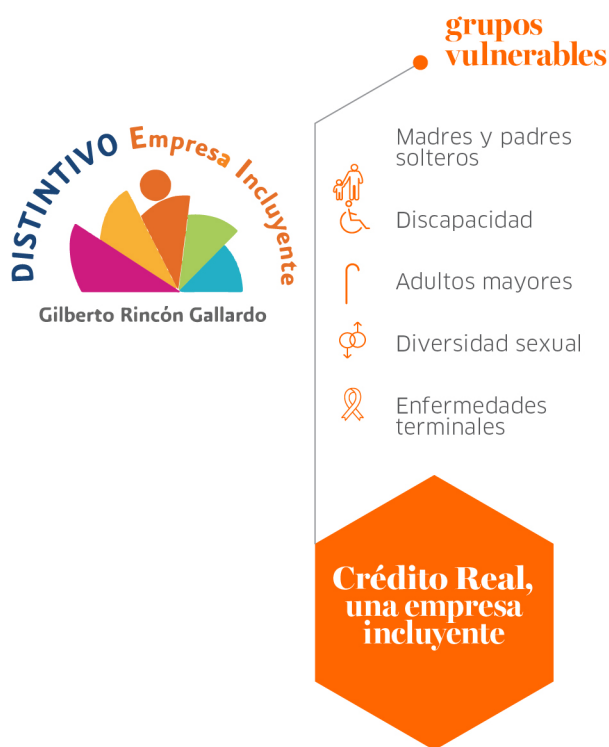
En septiembre, con motivo del Día Internacional de la Alfabetización, 253 colaboradores participaron voluntariamente en el programa Fábrica de Sonrisas. La actividad consistió en obsequiar bicicletas a 40 niños de alto rendimiento académico, 17 niños y 23 niñas, de las fundaciones: Ayuda Integral al niño desprotegido, Fundación de Atención Infantil, Asociación Flor de Monte Itanuyucu y Asociación Manos que ayudan.



Normas Laborales

PRINCIPIO 6

Las empresas deben apoyar la abolición de las prácticas de discriminación en el empleo y la ocupación.



ACCIONES CRÉDITO REAL

El esfuerzo y trabajo de nuestros Colaboradores son piezas fundamentales para el logro de objetivos. Por ello promovemos una cultura de confianza, apoyo y trabajo en equipo, que se refuerza con programas de capacitación y planes de beneficios que contribuyen a su desarrollo.

Diversidad incluye: mayores de 50 años, madres solteras, cáncer, preferencias sexuales, cualquier tipo de discapacidad.

Discapacidad incluye: discapacidad auditiva, talla pequeña, discapacidad neuronal y discapacidad motriz.

En nuestro Contrato Colectivo, es un contrato de protección (se contemplan 4 puestos, representan el 1%).

Obtuvimos el Distintivo Empresa Incluyente Gilberto Rincón Gallardo, con el cual se nos reconoce como una empresa promotora de igualdad de oportunidades y la no discriminación e inclusión laboral. Adicionalmente contamos con una Política de Buenas Prácticas Laborales, espacios ergonómicos y accesibles y cursos de sensibilización hacia las personas en situación de vulnerabilidad.

Discapacidad	Núm. empleados	%
Hombres	2	0.35
Mujeres	3	1
Total	5	1

Diversidad	Núm. empleados	%
Hombres	13	3
Mujeres	11	2
Total	24	5

Medio Ambiente

PRINCIPIO 7

Las empresas deberán mantener un enfoque preventivo que favorezca el medio ambiente.

ACCIONES CRÉDITO REAL

Sustentabilidad es proteger el futuro, haciendo las elecciones correctas en el uso de recursos durante nuestras actividades diarias, para proteger un entorno en el que el agua es cada vez más escasa, la biodiversidad se reduce, y las emisiones a la atmósfera se acumulan ocasionando un cambio climático grave. En Crédito Real somos conscientes de los impactos que tienen nuestras actividades laborales en el medio ambiente, es por esto que hemos realizado varias acciones para prevenir y reducir nuestra huella ambiental, la cual por nuestra naturaleza operativa es baja.

En 2014 decidimos cambiar nuestras instalaciones a un edificio certificado ante el estándar LEED (Leadership in Energy and Environmental Design) por su alto rendimiento ambiental. Posteriormente en 2015, adoptamos el camellón frente a nuestras instalaciones con el objetivo de preservar las áreas verdes de la Ciudad de México y se llevó la campaña de reciclaje RECICLATRON, donde se juntaron residuos electrónicos para ser mandados a una planta tratadora donde se desarmen y sus partes son recicladas a través de procesos en beneficio al medio ambiente, ya que se regeneran materias primas valiosas con estos residuos.

También llevamos a cabo programas de concientización internos y externos para promover artículos y consejos ecológicos; y nos enfocamos en la medición de diversos indicadores ambientales para poder reducir el impacto ambiental de nuestras actividades

Para el desarrollo de nuestras actividades consumimos 4.6 toneladas de papel durante el 2015, 36% menos que el año anterior. Además, del total del papel carta de la organización el 50% es de origen reciclado, ahorrando así la tala de más de 7 árboles maduros al año.

Nuestro consumo energético anual es de 8,316 gigajulios (GJ), cada uno de nuestros Colaboradores requirió de 14.77 GJ para apoyar a nuestros clientes en sus necesidades financieras.

Dada nuestra naturaleza operativa nuestras huella de carbono de 837.95 toneladas de CO₂e anuales, es significativamente baja comprada con otras industrias. El 34% de nuestra huella se deriva de nuestras emisiones directas (Alcance 1) generadas por el consumo de gasolina de nuestra flota vehicular y el 66% de nuestras emisiones indirectas (Alcance 2) consecuencia del consumo eléctrico anual de 1,225,369 kWh.

Emisiones	GEHCO ₂ e	NOX (kg)	SOX (kg)	PST (kg)
Alcance 1	282	52.25	4,381.67	0.64
Alcance 2	556	2,247	5,689.63	0.03
TOTAL	838	2,257	6,517	0.67

Emisiones atmosféricas anuales derivadas de nuestras actividades

Por lo tanto aproximadamente cada uno de nuestros Colaboradores generó 15,443 kgCO2e durante el 2015, para realizar sus actividades laborales.

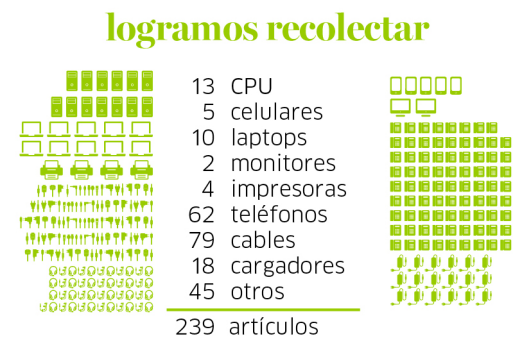
Durante el 2015 consumimos 4,232.00 m3 de agua para la operación de nuestras oficinas las cuales se vierten al sistema de drenaje de la Ciudad de México cumpliendo con los requisitos de calidad establecidos por el Gobierno del Distrito Federal para aguas municipales.

Por el bajo impacto ambiental de nuestras operaciones cumplimos con todas las disposiciones ambientales y no hemos recibido ninguna multa o sanción. Aun cuando la mayoría de las disposiciones ambientales aplican a organizaciones de mayor tamaño, nosotros buscamos cumplir con esas disposiciones de manera voluntaria,

por lo que cada año incorporamos nuevas políticas para reducir nuestro impacto sobre el planeta.

En este espíritu, nos proponemos como meta para los siguientes años:

- incorporar a todos nuestros nuevos negocios a la política ambiental y de monitoreo del uso de recursos;
- recopilar exhaustivamente la información necesaria para cumplir con el nuevo Registro Nacional de Emisiones de la SEMARNAT;
- disminuir nuestros indicadores intensivos de consumo de energía, agua y emisiones de carbono,
- y gestionar detalladamente los desechos de nuestros procesos para que sean dispuestos con el menor impacto ambiental posible.



Medio Ambiente

PRINCIPIO 8

Las empresas deben fomentar las iniciativas que promuevan una mayor responsabilidad ambiental.

ACCIONES CRÉDITO REAL

Integramos a nuestro plan de capacitación el Curso e-learning “*Separa y reusa Por favor*”. En 2015 logramos una participación de 56.61 % de los Colaboradores.

Llevamos a cabo programas de concientización internos y externos que mostraban artículos y consejos ecológicos y nos enfocamos en la medición de diversos indicadores ambientales para poder reducir su consumo.

AMBIENTAL Agua, energía y residuos

Actividad	Periodicidad / fecha
Tips para una vida más ecológica	Permanente
Top Stories	Permanente
Días Internacionales	Permanente
Separación de basura	24 de febrero
La Hora del planeta	28 de marzo
Adopción de camellón	Abril 2015
Curso e-learning Separa y reusa Por favor	Octubre
Recicladrón 239 artículos recolectados	17 y 18 de diciembre

Medio Ambiente

PRINCIPIO 9

Las empresas deben favorecer el desarrollo y la difusión de las tecnologías respetuosas con el medioambiente.

ACCIONES CRÉDITO REAL

El edificio en el que se encuentran nuestras instalaciones, es el primer edificio con Certificación Leed Oro en la Ciudad de México.

Instalaciones Hidráulicas y Sanitarias

El edificio se alimenta hidráulicamente mediante dos redes, una de agua potable y otra de agua tratada. La línea de agua potable alimenta los lavabos y tarjas de los baños de las áreas comunes, y la línea de agua tratada alimenta los inodoros y migitorios.

Planta de tratamiento de aguas residuales

El edificio cuenta con una planta de tratamiento de aguas residuales cuya adecuada operación y equilibrio depende por un lado, de la cantidad, calidad y limpieza de los residuos que recibe y por el otro de la cantidad y efectividad de las bacterias benéficas que contienen los lodos con los que opera y que se alimentan de la materia orgánica contenida en las aguas negras que recibe de los baños del edificio.

Una vez que la planta madura y que se logra un equilibrio, es necesario que las bacterias benéficas contenidas en los lodos se mantengan vivas y sanas y que únicamente reciban como alimento materia orgánica inalterada proveniente de las aguas residuales de baños, cuartos de aseo, regaderas y lavado de pisos; cualquier otro producto químico tóxico – sea sólido o líquido-, puede dañar las bacterias benéficas de la planta de tratamiento y desestabilizar el proceso.

Retiro de basura

Para facilitar la adecuada disposición de la basura y demás desperdicios generados en Crédito Real, cada Colaborador separa y deposita la basura en diferentes contenedores.

En cuanto a residuos peligrosos, Crédito Real está clasificado como “microgenerador” de residuos peligrosos, según la Ley General para la Prevención y Gestión Integral de los Residuos, al disponer de menos de 400 kg de este tipo de residuos. En el 2015 se dispuso de 237 aparatos electrónicos obsoletos de diferentes modelos y de 216 baterías, estos residuos fueron dispuestos a un proveedor especializado en este tipo de desechos y en el reciclaje de metales útiles, evitando de esta forma que dichos residuos fueran enviados a tiraderos de basura dañando al medio ambiente.

Anticorrupción

PRINCIPIO 10

Las empresas deben trabajar contra la corrupción en todas sus formas, incluidas extorsión y soborno.

ACCIONES CRÉDITO REAL

Nuestro Código de Ética y Conducta establece nuestra posición y medios de control para prevenir la extorsión y el soborno, lo que nos permite dar seguimiento constante al buen desempeño ético de la organización y sus Colaboradores.

PREMIOS Y RECONOCIMIENTOS 2015

Premio / Reconocimiento	Institución que lo otorga	¿En qué consiste?
Distintivo “Empresa Socialmente Responsable” ESR	Centro Mexicano para la Filantropía (CEMEFI)	Reconocimiento por la forma responsable de operar el negocio basado en nuestra misión, visión y valores corporativos.
Distintivo Empresa Incluyente Gilberto Rincón Gallardo	Secretaría del Trabajo y Previsión Social	Premio otorgado por el compromiso con una política de buenas prácticas de inclusión laboral hacia grupos en situación de vulnerabilidad
Distinción “Un Gran lugar para Trabajar 2015”	Instituto Great Place to Work	Distintivo que otorga el Instituto de Investigación y Consultoría Internacional Great Place to Work. Se basa en cinco valores universales e indispensables para una empresa tales como: la credibilidad con los colaboradores, el respeto y justicia con que esperan ser tratados, el grado de orgullo respecto a la organización, así como el sentido de pertenencia y compañerismo.



CRÉDITO REAL

Rebasa tus límites.

Insurgentes Sur 730, Piso #20, Col. del Valle Norte, C.P: 03103
Del. Benito Juárez, México D.F.
creditoreal.com.mx