

INFORME DE
SOSTENIBILIDAD
2015



Grupo Empresarial Colombina



ALCANCE DEL REPORTE

Presentamos nuestro séptimo Informe de Sostenibilidad que cubre el periodo comprendido entre el 1 de enero y el 31 de diciembre del año 2015. En esta edición reportamos la gestión realizada en nuestras 5 prioridades de gestión sostenible, las cuales contienen 19 asuntos relevantes tanto para la organización como para sus Grupos de Interés.

La información reportada cubre nuestras operaciones en 6 distritos de venta, filiales internacionales y 7 plantas de producción. En caso de que algún indicador no consolide todas las plantas, el lector encontrará una mención junto a éste.

Este informe ha sido elaborado según los lineamientos del Global Reporting Initiative GRI G4 en su versión "Esencial" o "Core" y ha sido verificado y validado por la firma de auditoría Deloitte.

Para conocer la información ampliada sobre nuestra gestión sostenible visita www.colombina.com/sostenibilidad

CONTACTO

CONTENIDO

1. MENSAJE DEL PRESIDENTE /2
3. DESTACADOS EN 2015 /4
4. PERFIL DE LA ORGANIZACIÓN /6
7. ESTRATEGIA DE SOSTENIBILIDAD /10
8. BALANCE ECOLÓGICO /12
9. DESARROLLO SOCIAL Y FOMENTO DE LA COMPETITIVIDAD /18
10. NUESTROS COLABORADORES /24
11. CALIDAD, TRANSPARENCIA Y NUTRICIÓN /32
12. EFICIENCIA ECONÓMICA Y CRECIMIENTO CONTINUO /38
13. ESTADOS FINANCIEROS CONSOLIDADOS /42
14. INFORME DE LOS AUDITORES INDEPENDIENTES /48

José Fernando Ochoa,

Vicepresidente de Mercadeo Corporativo
jfochoa@colombina.com

Luis Eugenio Cucalón,

Vicepresidente de Gestión Humana
y Líder del Comité de RSE
lcucalon@colombina.com

COLOMBINA S.A.

Carrera 1 # 24 – 56
Edificio Belmonte
Teléfonos (57 2) 886 1999
Fax (57 2) 885 1811
Cali, Colombia

INFORME DE
SOSTENIBILIDAD
2015



Colombina 
El sabor es infinito

MENSAJE DEL PRESIDENTE



CÉSAR A. CAICEDO J.
PRESIDENTE EJECUTIVO GRUPO EMPRESARIAL COLOMBINA



EL BALANCE DE 2015, CUYOS RESULTADOS SE PRESENTAN EN ESTE INFORME, PUEDE CALIFICARSE COMO MUY POSITIVO PARA COLOMBINA.

GENERAR VALOR DE LARGO PLAZO PARA NUESTROS GRUPOS DE INTERÉS

(G4-1)
(G4-2)

es nuestro objetivo estratégico, y se traduce en garantizar relaciones sostenibles con ellos, bajo un modelo de gestión integral y transparente. Esto nos ha hecho ser miembros por tercer año consecutivo del Sustainability Yearbook de RobecoSam. Este reconocimiento nos llena de satisfacción y nos inspira a seguir adelante y a gestionar de manera eficaz los retos inherentes al desarrollo económico, ambiental y social.

El balance de 2015, cuyos resultados se presentan en este informe, puede calificarse como muy positivo para Colombina, por varios motivos. El primero de ellos ha sido el lanzamiento de la línea Colombina 100%: un portafolio contundente de productos de excelente sabor, sin colorantes ni saborizantes artificiales, con ingredientes y atributos especiales, con el cual brindamos a nuestros consumidores mayores opciones en su búsqueda de una alimentación balanceada, sin tener que sacrificar el placer de disfrutar del buen sabor.

El segundo es que, gracias a nuestro programa Big Brother, la empresa proveedora Plasmega ha realizado sus primeras exportaciones. Este hecho nos llena de orgullo, no solo porque cumple uno de los objetivos principales del programa, sino también porque nos ratifica que vamos por buen camino en nuestro objetivo de aportar a la formación de tejido empresarial y competitividad regional.

Por otra parte, continuamos con nuestro plan de inversiones en la mitigación de impactos medioambientales, con la construcción de la Planta de Tratamiento de Efluentes Industriales para el Complejo Industrial del Pacífico, en Guatemala. Esta inversión, de aproximadamente 2,1 millones de dólares, nos permitirá adelantarnos ocho años al cumplimiento de la legislación aplicable para este país.

En relación con la estructura organizacional, con el objetivo de enfrentar los nuevos retos que trae el mercado y lograr una mayor eficiencia operacional, se creó la nueva Vicepresidencia de Supply Chain, responsable de lograr una mayor sinergia entre nuestros equipos de trabajo en compras, plantas de producción y logística. Esto nos permite mayor alineación con la estrategia e impacta directamente nuestras relaciones con los Grupos de Interés.

Adicionalmente, realizamos la quinta encuesta de Clima Organizacional, en la que obtuvimos un índice de satisfacción de nuestros colaboradores de 78,5%. Esta medición la realizamos cada dos años con el fin de diseñar y ejecutar planes de acción orientados a ofrecer un lugar cada vez mejor para trabajar.

Desde la perspectiva financiera, resaltamos el crecimiento en las ventas netas del 12% y en EBITDA del 9%, que nos permite mantener la calificación AAA por quinto año consecutivo, otorgada por la calificadora de riesgo Fitch Ratings Colombia.

Todo esto, sin duda alguna, es el resultado de la capacidad innovadora de nuestro equipo humano, que ha respondido a los desafíos del mercado, enfrentando nuevos retos y asumiendo el compromiso suficiente para integrar la sostenibilidad a lo largo de toda nuestra cadena de valor.

DESTACADOS EN 2015

SEGÚN BAV, EL ESTUDIO MÁS GRANDE A NIVEL MUNDIAL QUE MIDE EL VALOR DE LAS MARCAS, COLOMBINA SE CONSOLIDA ENTRE LAS 3 PRIMERAS COMPAÑÍAS DE ALIMENTOS POR VALOR DE MARCA EN COLOMBIA, DESTACANDO SUS AVANCES EN EL ATRIBUTO SALUD, COMO RESULTADO DEL LANZAMIENTO DE LA PLATAFORMA COLOMBINA 100%.



ADQUISICIÓN DE LOS ACTIVOS DE FIESTA S.A., UNA DE LAS EMPRESAS CONFITERAS LÍDERES EN ESPAÑA

Con esta operación se fortalece la presencia de la Compañía en el mercado español de confitería, el cual tiene un valor estimado anual de €UR 426 millones, y donde Fiesta es uno de los jugadores de mayor trayectoria que cuenta con una excelente red de distribución.



FIESTA S.A. ES UNA DE LAS EMPRESAS CONFITERAS LÍDERES EN ESPAÑA

COLOMBINA, ENTRE LOS MEJORES PATRONOS DE COLOMBIA

Colombina entre los mejores patrones de Colombia, según la Escuela Sindical Nacional, por su alto nivel de formalización laboral de los trabajadores(as), el diálogo social permanente entre dueños(as) y asociados(as) y el respeto de las empresas por el derecho de sus trabajadores(as) a sindicalizarse

RECONOCIMIENTO

COLOMBINA OCUPA EL SEGUNDO LUGAR ENTRE LAS 150 COMPAÑÍAS MÁS RECORDADAS DE COLOMBIA, SEGÚN EL DIARIO PORTAFOLIO.



POR TERCER AÑO CONSECUTIVO COLOMBINA SE DESTACA COMO UNA DE LAS EMPRESAS CON MEJORES PRÁCTICAS DE SOSTENIBILIDAD EN EL MUNDO

Este ranking evaluó 2.126 compañías, y específicamente en alimentos se evaluaron las 100 más importantes y de mayor reconocimiento a nivel mundial. Al Sustainability Yearbook, anuario en el que fue incluido Colombina, únicamente ingresaron las 14 compañías que obtuvieron la mejor calificación (15% del top percentil). Cabe destacar que la calificación que obtuvo Colombina en esta edición es mayor con respecto a años anteriores, lo que denota los importantes avances en la gestión.

COLOMBINA AVANZA 28 POSICIONES EN TAN SOLO 5 AÑOS EN EL MONITOR MERCOS EMPRESAS,

ocupando la posición No. 14 entre las 100 empresas con mejor reputación en Colombia. En cuanto a Merco Líderes cabe resaltar que la compañía ha escalado 32 posiciones en los últimos 7 años.



COMPRA DEL 50% DE LAS ACCIONES DE CAPSA, ELEVANDO NUESTRA PARTICIPACIÓN AL 100%.

Capsa (Compañía de Alimentos del Pacífico S.A.) es fruto de una asociación entre Colombina S.A. y el Grupo Pantaleón, creada en 1998 con el objetivo de producir confites y galletas en Guatemala, para ser comercializados en Centroamérica.

Con esta adquisición, nuestra compañía consolida su operación en Centroamérica. Desde ésta, podrá atender mercados estratégicos como el de Estados Unidos, México y el Caribe.



COLOMBINA HA SIDO RECONOCIDA DENTRO DE LAS 30 EMPRESAS CON MÁS "GOODWILL" EN COLOMBIA SEGUN ENCUESTA REALIZADA POR LA FIRMA 2WAY.

PERFIL DE LA ORGANIZACION

SOMOS UNA COMPAÑÍA GLOBAL DE ALIMENTOS QUE BUSCA CAUTIVAR AL CONSUMIDOR A TRAVÉS DE LA INNOVACIÓN Y EL SABOR DE SUS PRODUCTOS. SUSTENTADA EN UNA MARCA SOMBRILLA FUERTE, MARCAS RECONOCIDAS Y DE ALTO VALOR PERCIBIDO, COMERCIALIZADAS EFICAZMENTE PARA ESTAR AL ALCANCE DE TODOS. COMPROMETIDA CON UN ESQUEMA DE SOSTENIBILIDAD QUE INVOLUCRA A TODOS SUS GRUPOS DE INTERÉS.

ATRIBUTOS CORPORATIVOS

- Sabor:** Para Colombina el sabor representa una forma de sentir y vivir la vida, es dejar la mejor experiencia en nuestro quehacer cotidiano y el mejor recuerdo en nuestros Grupos de Interés.
- Cercanía:** Estamos presentes en todas las etapas y momentos especiales de nuestros Grupos de Interés, generando confianza y crecimiento mutuo, logrando que el sabor nos acompañe en todo momento.
- Sostenibilidad:** Estamos comprometidos con la gente y con nuestro Planeta, alimentando la esperanza de las nuevas generaciones. Para ello buscamos generar valor compartido: contribuir al desarrollo social, el impacto medioambiental y respetar a nuestros grupos de interés.

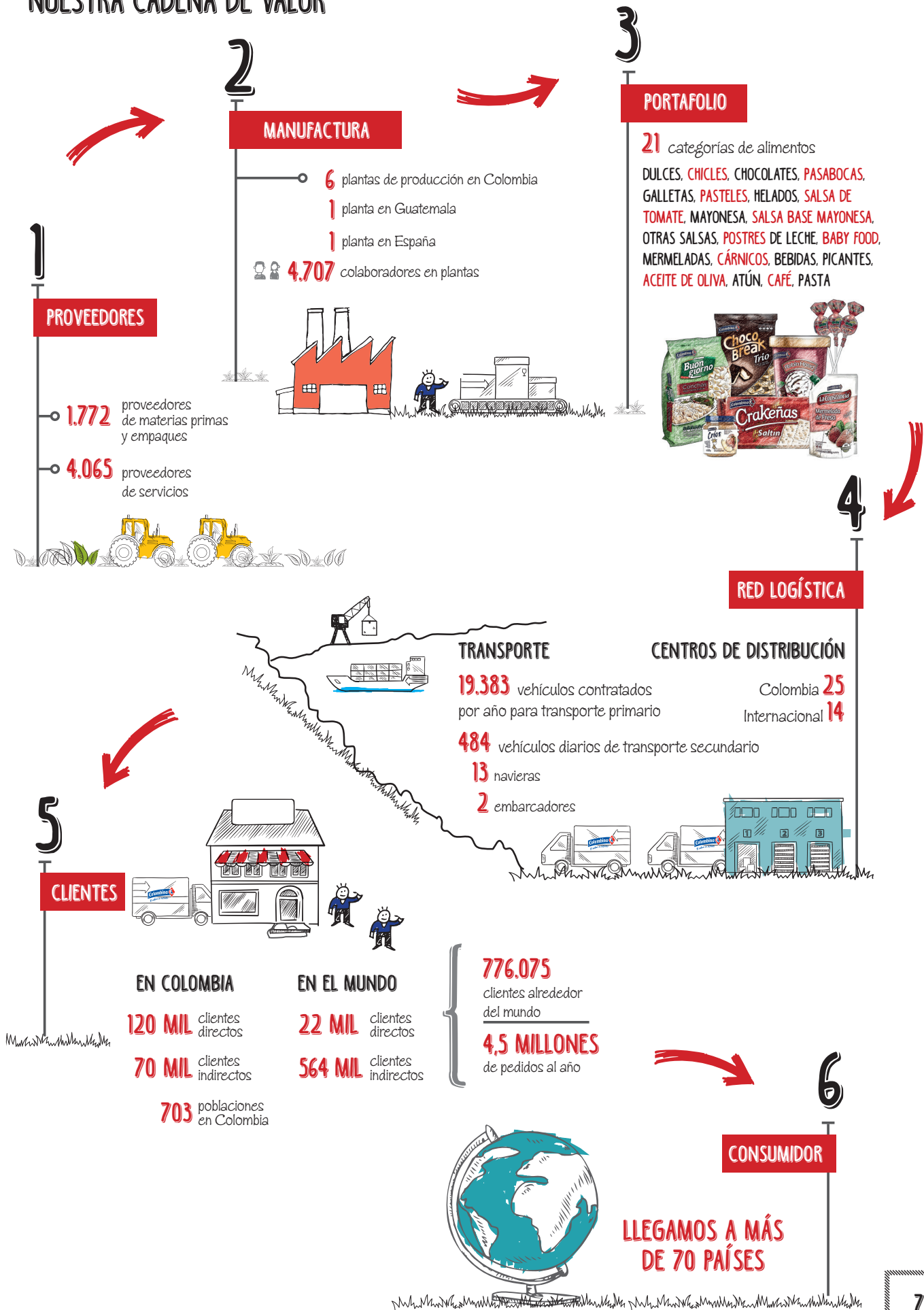


GRUPOS DE INTERÉS (G4-24)

Nuestro objetivo estratégico parte de crear valor de largo plazo para nuestros Grupos de Interés, por eso en Colombina tenemos mecanismos que nos permiten establecer los riesgos y mitigar los impactos, con el fin de tener relaciones sostenibles con cada uno de ellos.



NUESTRA CADENA DE VALOR



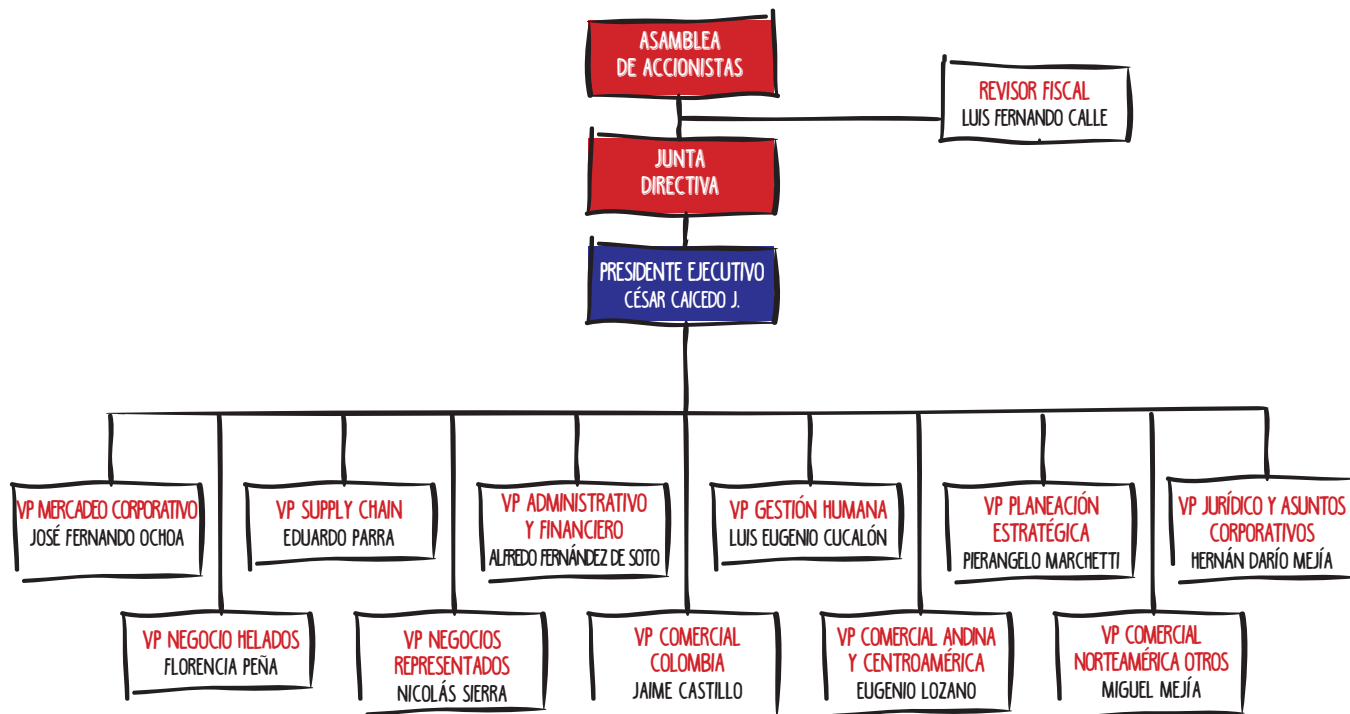
PERFIL DE LA ORGANIZACIÓN

NUESTRAS PRINCIPALES MARCAS (G4-4)



GOBIERNO CORPORATIVO (G4-34)

- Nuestro máximo órgano de Gobierno es la Asamblea de Accionistas, quien se encarga de tomar las decisiones y la dirección de la Compañía.



MIEMBROS DE LA JUNTA DIRECTIVA

PRINCIPALES

Hernando Caicedo T.: Presidente
Juan Manuel Caicedo C.
Belisario Caicedo C.
Jacobo Tovar D.
Eugenia Gómez C.
Marco A. Caicedo J.
Carlos Andrés Ospina C.
Eduardo Salazar V.
Sebastián Álvarez C.

SUPLENTES

Hernando Caicedo R.
Mauricio Caicedo A.
Jorge A. Ogliastrri M.
María del Pilar Caicedo E.
Arturo Gómez G.
Jorge Bohmer A.
Juan Ramón Guzmán S.
Juan Guillermo Salazar
Ernesto De Lima B.

ESTRATEGIA DE SOSTENIBILIDAD

DESDE HACE DOS AÑOS REDEFINIMOS NUESTRA ESTRATEGIA DE SOSTENIBILIDAD, ENFOCÁNDONOS EN 5 PRIORIDADES, ABORDANDO DE MANERA GLOBAL LAS NECESIDADES Y EXPECTATIVAS DE NUESTROS GRUPOS DE INTERÉS Y PERMITIÉNDONOS TRABAJAR MEDIANTE UN ESQUEMA DE VALOR COMPARTIDO, EN EL CUAL SON TAN IMPORTANTES LOS RESULTADOS QUE OBTENEMOS COMO LA MANERA EN QUE LLEGAMOS A ELLOS.

Este enfoque nos ha hecho merecedores de estar por tercer año consecutivo en el Anuario de Sostenibilidad de RobecoSam, como una de las empresas con mejores prácticas de sostenibilidad del sector de alimentos en el mundo.

ASUNTOS MATERIALES Y SU RELACIÓN CON LOS OBJETIVOS DE DESARROLLO SOSTENIBLE

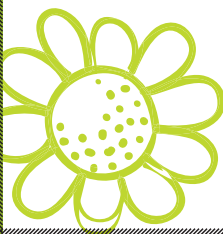
Los Objetivos de Desarrollo Sostenible son un compromiso que debemos asumir colectivamente, con el fin de cumplir las metas planteadas en éstos. Es por esto que en 2015, decidimos profundizar en nuestro análisis de materialidad y alinear nuestros asuntos materiales con los ODS.

Adicionalmente, realizamos un proceso de validación de los asuntos materiales, lo que nos llevó a redefinir algunos de ellos, de acuerdo con el nivel de importancia tanto para nuestros grupos de interés como para la Compañía.



BALANCE ECOLÓGICO

Asunto relevante:	Objetivo de desarrollo sostenible:
- USO EFICIENTE DEL AGUA	
- EFICIENCIA ENERGÉTICA	
- GESTIÓN DEL CAMBIO CLIMÁTICO	
- GESTIÓN Y REDUCCIÓN DE RESIDUOS	












DESARROLLO SOCIAL Y FOMENTO DE LA COMPETITIVIDAD

Asunto relevante:

Objetivo de desarrollo sostenible:







- DESARROLLO DE LA PRIMERA INFANCIA 
- GENERACIÓN DE OPCIONES DE VIDA PARA LA JUVENTUD EN LAS COMUNIDADES DONDE OPERAMOS  
- RELACIÓN CON PROVEEDORES Y CONTRATISTAS 
- LOGÍSTICA Y TRANSPORTE  
- BIG BROTHER: FOMENTO DE LA COMPETITIVIDAD 



NUESTROS COLABORADORES

Asunto relevante:

Objetivo de desarrollo sostenible:






- BIENESTAR LABORAL Y CONDICIONES DE TRABAJO   
- SALUD Y SEGURIDAD DE NUESTROS COLABORADORES  
- DESARROLLO ORGANIZACIONAL 



CALIDAD, TRANSPARENCIA Y NUTRICIÓN

Asunto relevante:

Objetivo de desarrollo sostenible:

- FORTALECER EL PERFIL NUTRICIONAL 
- OFERTA DE PRODUCTOS INNOVADORES 
- FORMACIÓN A CLIENTES Y CONSUMIDORES  
- CALIDAD Y SEGURIDAD EN LOS PROCESOS PRODUCTIVOS 



EFICIENCIA ECONÓMICA Y CRECIMIENTO CONTINUO

Asunto relevante:

Objetivo de desarrollo sostenible:

- CREAR VALOR DE LARGO PLAZO PARA LOS ACCIONISTAS 
- COMPROMISO ÉTICO Y TRANSPARENCIA 





BALANCE ECOLOGICO

¿POR QUÉ ES UNA PRIORIDAD?

El esquema de sostenibilidad de Colombina está enmarcado en el compromiso firme de llevar sus operaciones de manera responsable con el medio ambiente y con las comunidades locales, buscando además promover prácticas sostenibles a lo largo de toda la cadena de suministro.

● ASUNTOS RELEVANTES:

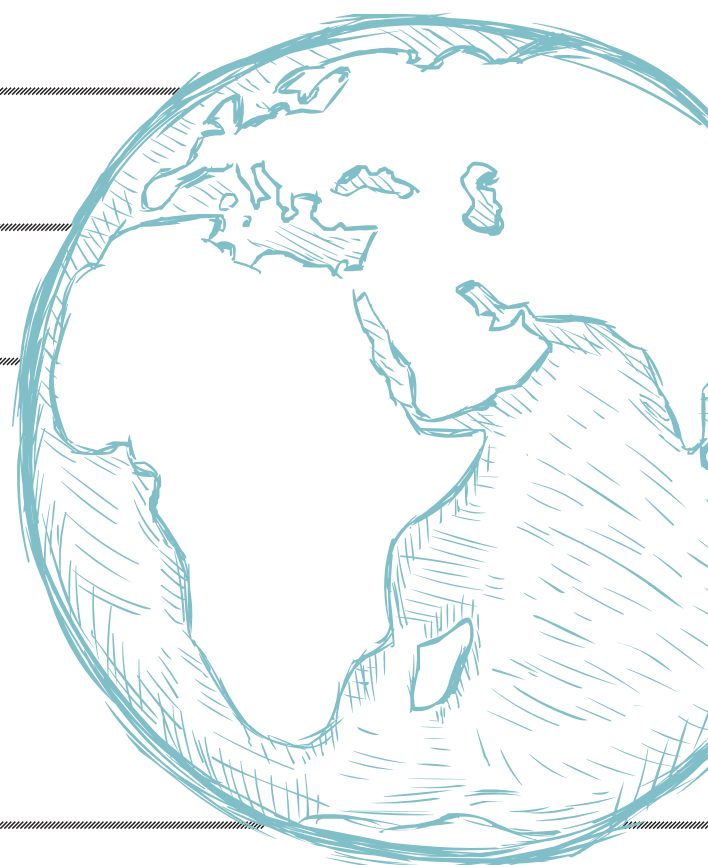


01. USO EFICIENTE
DEL AGUA

02. EFICIENCIA
ENERGÉTICA

03. GESTIÓN DEL CAMBIO
CLIMÁTICO

04. GESTIÓN Y REDUCCIÓN
DE RESIDUOS





BAJO EL ESQUEMA DE SOSTENIBILIDAD DEL GRUPO EMPRESARIAL Y CONSCIENTES DE LA IMPORTANCIA DE PROTEGER EL MEDIO AMBIENTE, HEMOS DEFINIDO UNA ESTRUCTURA Y UNA POLÍTICA AMBIENTAL CORPORATIVA BASADA EN LOS SIGUIENTES PRINCIPIOS:

1 Prevenir la contaminación mediante la identificación y **CONTROL DE LOS IMPACTOS AMBIENTALES** y el establecimiento de prácticas de producción más limpia.



2 Establecer los compromisos necesarios para lograr un mejoramiento continuo y **PROTECCIÓN DEL MEDIO AMBIENTE DE TODA NUESTRA ORGANIZACIÓN.**



3 **CUMPLIR LA LEGISLACIÓN AMBIENTAL** y otros requisitos legales aplicables a la organización.

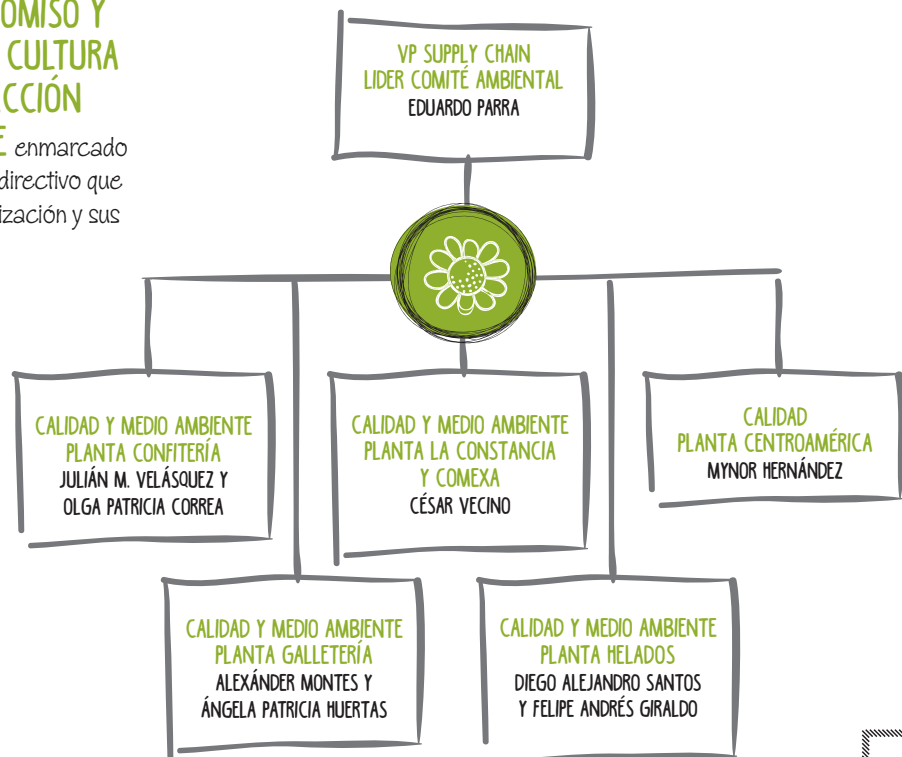


4 Desarrollar programas ambientales para **PROTEGER EL MEDIO AMBIENTE** y sus recursos naturales (agua, aire, suelo, flora, fauna, seres vivos)



5 **FOMENTAR EL COMPROMISO Y DESARROLLO DE UNA CULTURA DE CUIDADO Y PROTECCIÓN DEL MEDIO AMBIENTE** enmarcado

desde un alto compromiso directivo que se extiende a toda la organización y sus partes interesadas:



BALANCE ECOLÓGICO

01. USO EFICIENTE DEL AGUA

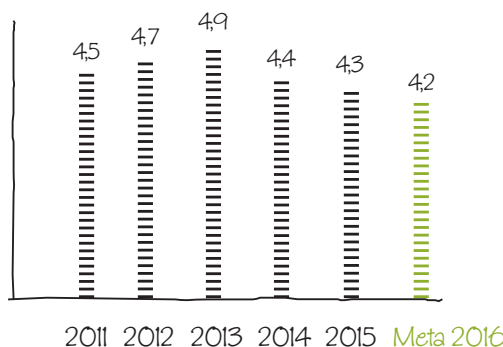


LA INVERSIÓN TOTAL EN MEDIO AMBIENTE EN EL 2015 FUE DE \$4.675 MILLONES DE PESOS

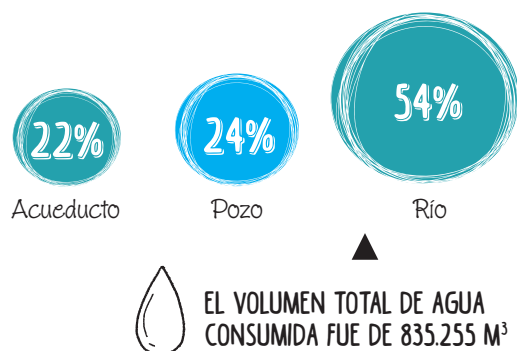
CONSUMO DE AGUA (M³/TON PRODUCIDA)

Cubre el 98% de la producción del Grupo Empresarial

En Colombina nos ocupamos de gestionar los recursos de manera eficiente, sobre todo cuando se trata del agua que es un bien irremplazable y cada vez más escaso en el planeta. Por eso nuestro indicador de consumo ha pasado de 4,7 a 4,3 m³ por tonelada producida en los últimos cuatro años.



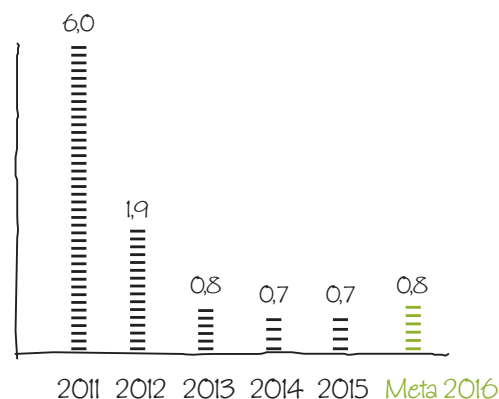
CAPTACIÓN TOTAL DE AGUA POR FUENTES (EN8)



VERTIMIENTOS (KG DQO /TON PRODUCIDA) (EN22)

Cubre el 85% de la producción del Grupo Empresarial

Para Colombina el control de los vertimientos va más allá de las exigencias de la autoridad ambiental, por esto realizamos millonarias inversiones en tecnología para tratar el agua utilizada, manteniendo los mejores estándares de calidad y evitando al máximo la contaminación de las fuentes.



PRINCIPALES INICIATIVAS:

- Colombina participa en fundaciones para la protección de cuencas en el Valle del Cauca y sus programas de protección ambiental:

ASORIBU: Asociación de usuarios del río Bugalagrande. Hace más de 20 años trabajamos con la fundación en la reforestación de la cuenca del Río Bugalagrande. Se ha logrado proteger 2700 hectáreas de la parte media y alta de la cuenca.

AURPA: Asociación de usuarios del río La Paila. Trabajamos con esta fundación desde su inicio hace 7 años, con el objetivo de establecer programas para la protección y conservación del agua y la cuenca del río.

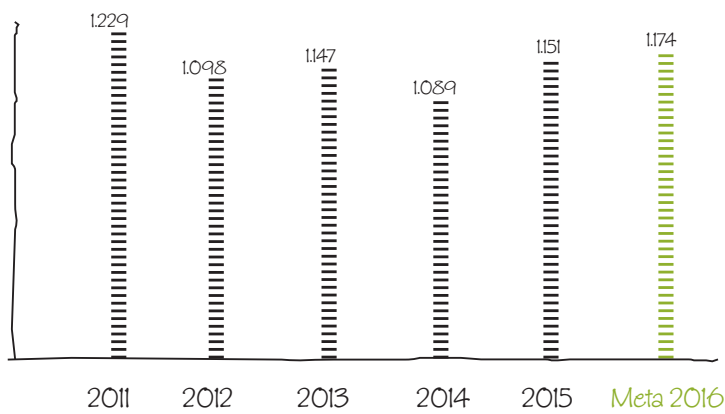
- Desde el 2011 venimos desarrollando el **proyecto de modernización de la planta de tratamiento de aguas residuales** de nuestra principal planta de producción, lo que pone a Colombina a la vanguardia en sistemas de descontaminación de aguas residuales para plantas de alimentos y garantiza el cumplimiento de la nueva legislación de agua sobre parámetros de vertimientos en aguas residuales en Colombia (Resolución 631-2015).
- Se inició la construcción de una moderna planta de tratamiento de aguas residuales para la planta de producción de Colombina Capsa-Guatemala, con la que podremos devolver el agua al río Cusumajate (región de Escuintla) con mejor calidad que cuando es tomada del mismo. Además, nos permitirá cumplir anticipadamente con los requerimientos de ley planteados para el año 2024.
- En la planta de Confitería se estableció **un sistema para recuperar el agua de rechazo** generada por las torres de enfriamiento, con la finalidad de ser reutilizada en el proceso de enfriamiento de carbonilla en la banda húmeda de la caldera.
- En la planta de Galletas se desarrolló **un proyecto sobre aprovechamiento del agua lluvia** y agua del nivel freático del molino para actividades de riego y aseo, con el fin de reducir en un 80% el consumo de agua potable.



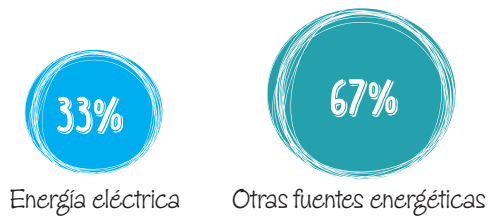
02. EFICIENCIA ENERGÉTICA

CONSUMO DE ENERGÍA (KWH / TON PRODUCIDA) (EN5)

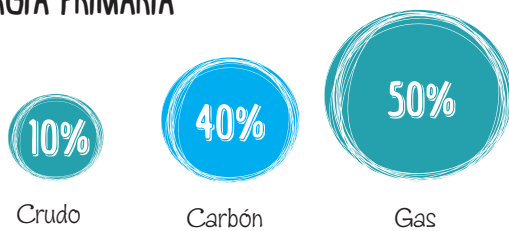
En los últimos cuatro años hemos logrado una reducción del 6% en el consumo total de energía para la operación de las plantas de producción.



CONSUMO POR FUENTES DE ENERGÍA (EN3)

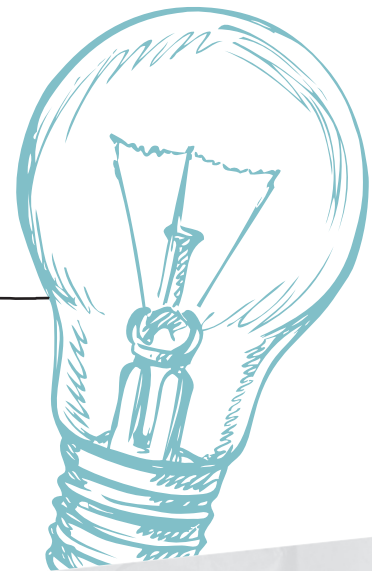


CONSUMO POR FUENTES DE ENERGÍA PRIMARIA



PRINCIPALES INICIATIVAS (EN6):

- En la planta de confitería se realizó la ampliación de una nueva planta de producción llamada Makat 3 la cual incluyó en su diseño y construcción iluminación con lámparas solares. Se instalaron 60 unidades que permiten la captura directa de la luz solar y la iluminación del área de producción en la jornada diurna evitando el consumo de energía eléctrica.
- Cambio de 12 motores de alta eficiencia Premium, 245 luminarias LED y 10 sensores de movimiento para control de iluminación en la planta de Confitería.
- En el proyecto de remodelación de la planta de Helados se terminó de instalar iluminación LED en todas las áreas administrativas y de producción.

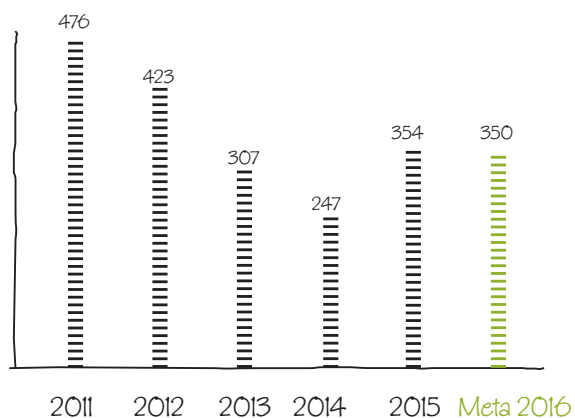


BALANCE ECOLÓGICO

03. GESTIÓN DEL CAMBIO CLIMÁTICO

HUELLA DE CARBONO - ALCANCE 1 Y 2- (KG CO₂ / TON PRODUCIDA) (EN18)

Este año ampliamos la medición de la huella de carbono pasando de un cubrimiento del 85% al 98% de la producción. 2015 incluye la medición del 100% de la operación de Helados y la planta de Guatemala.



PRINCIPALES INICIATIVAS: EN PLANTAS DE PRODUCCIÓN...

- En el 2015 se validaron y ajustaron las mediciones históricas de la huella de carbono alcance 1 y 2 por parte de la firma especializada Gaia.
- Se optimizaron las unidades de control de gases efecto invernadero que se generan en los procesos de combustión de la caldera.
- En las plantas de Helados se instaló un compresor de amoníaco para la operación de los túneles de congelación, permitiendo reducir el consumo de refrigerantes.
- En la planta de Confeitería se hizo el cambio de 400 mangas en 4 colectores del sistema de control de emisiones de la caldera.
- Se estableció indicador interno de consumo de gases refrigerantes con la meta de 0.03 libras de gas refrigerante/tonelada producida. Esto con el fin de fomentar la eficiencia de los mantenimientos preventivos a los equipos de refrigeración.



EN LA OPERACIÓN LOGÍSTICA...

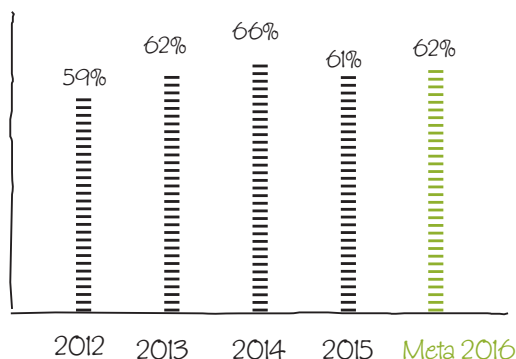
- Nueva bodega *cross docking* en Bogotá para disminuir distancias de recorrido de los camiones, lo que evitó la emisión de 16.047 Kg de CO₂.
- Inclusión de vehículos eléctricos en la red de distribución, evitando emisiones de 13.840 Kg de CO₂.
- Reemplazo de vehículos por camiones de alto cubillaje para reducir el número de recorridos diarios. Esto evitó la emisión de 13.341 Kg de CO₂.



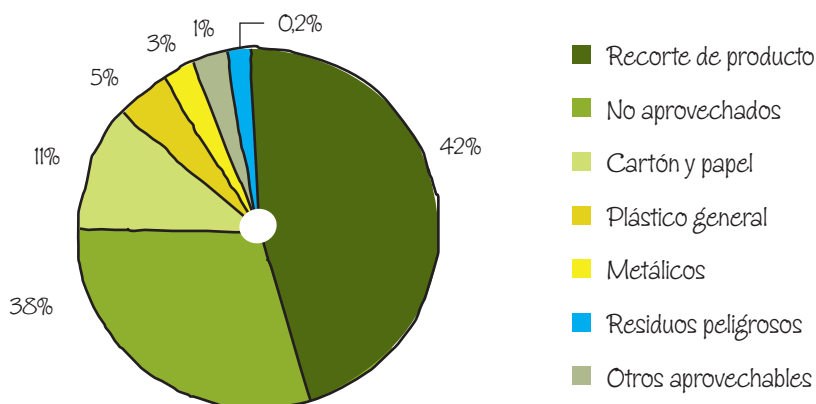
04. GESTIÓN Y REDUCCIÓN DE RESIDUOS

APROVECHAMIENTO DE RESIDUOS SÓLIDOS

La recuperación eficiente de materiales presentes en los desechos de los procesos productivos es una de las formas en que contribuimos no sólo a evitar el deterioro ambiental sino a generar cultura y desarrollo económico.



TOTAL RESIDUOS SÓLIDOS SEGÚN TIPO Y MÉTODO DE TRATAMIENTO (EN23)



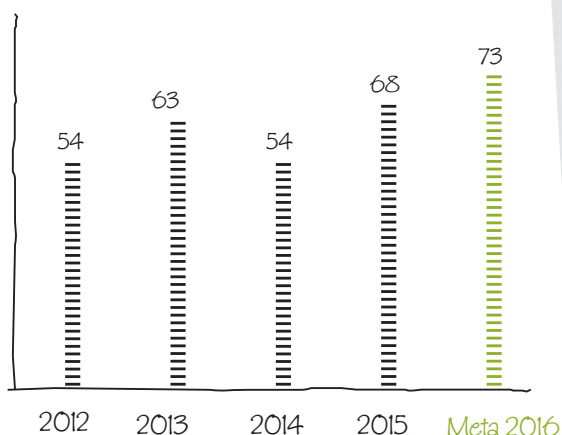
APROVECHABLES:
8.094 TONELADAS

NO APROVECHABLES:
5.079 TONELADAS

PELIGROSOS
27 TONELADAS

PESO TOTAL DE RESIDUOS (KG / TON PRODUCIDA)

Cubre el 98% de la producción del Grupo Empresarial.



PRINCIPALES INICIATIVAS:

- En la planta de Conservas se utilizaron los residuos de plástico que anteriormente se disponían en el relleno sanitario para la elaboración de maderas plásticas en colaboración con el proveedor Soluciones Logísticas R&L SAS.
- En la planta de Guatemala, el aumento de la eficiencia en el área de pulverizado de azúcar evitó arrojar al ambiente aproximadamente 83 toneladas de desecho generado de barredura. Ahora estos son aprovechados en la elaboración de productos.
- Se está trabajando en lograr aprovechamiento del almidón nativo que se descarta como residuo sólido, desarrollando una formulación con recorte de galletería como un alimento balanceado para animales.
- Aprovechamiento de ripio de galleta wafer como sustitución de harina.
- A la fecha se han dejado de disponer en relleno sanitario 779 kilos de envoltura vacía, los cuales ahora son aprovechados.



DESARROLLO SOCIAL Y FOMENTO DE LA COMPETITIVIDAD

¿POR QUÉ ES UNA PRIORIDAD?

Estamos seguros de que crecer sosteniblemente solo es posible si lo hacemos de la mano de nuestros grupos de Interés. Particularmente en este pilar trabajamos mediante la generación de valor compartido con las comunidades donde estamos presentes y el fortalecimiento de la relaciones con nuestros proveedores.

ASUNTOS RELEVANTES:

01. DESARROLLO DE LA PRIMERA INFANCIA

02. GENERACIÓN DE OPCIONES DE VIDA PARA LA JUVENTUD EN LAS COMUNIDADES DONDE OPERAMOS

03. RELACIÓN CON PROVEEDORES Y CONTRATISTAS

04. LOGÍSTICA Y TRANSPORTE

05. BIG BROTHER: FOMENTO DE LA COMPETITIVIDAD





01. DESARROLLO DE LA PRIMERA INFANCIA

HOGARES INFANTILES

La Fundación Colombina lidera el programa de Hogares Infantiles, el cual está dirigido a la atención de los niños y niñas entre 0 y 5 años, a través del desarrollo integral orientado a la creación de ambientes de socialización, aprendizaje significativo y liderazgo que favorecen el proceso de la construcción del ser humano.

2 HOGARES INFANTILES 

154 BENEFICIARIOS 



BENEFICIARIO HOGAR INFANTIL DE LA PAILA



BENEFICIARIA HOGAR INFANTIL DE SANTANDER DE QUILCHAO

DESARROLLO SOCIAL Y FOMENTO DE LA COMPETITIVIDAD

02. GENERACIÓN DE OPCIONES DE VIDA PARA LA JUVENTUD EN LAS COMUNIDADES DONDE OPERAMOS



TIMCCA. DESARROLLO A TRAVÉS DE LA MÚSICA

TALLER INTEGRAL DE MÚSICA CAUCANA Y COLOMBIANA TIMCCA

Este programa también es liderado por la Fundación Colombina y está dirigido a los niños, niñas y adolescentes de la comunidad de Santander de Quilichao, con el fin de ofrecerles una alternativa de ocupación del tiempo libre a través del desarrollo musical.

En 2015, en alianza con el Ministerio de Cultura se amplió el alcance del programa al corregimiento de San Antonio en Santander de Quilichao, logrando impactar a 210 niños, niñas y adolescentes.

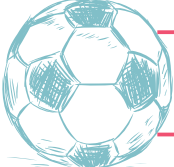
COPA BON BON BUM

Conscientes de los beneficios que trae el desarrollo de actividades deportivas, desde hace 5 años un grupo de colaboradores de la planta de Confitería, lideran el torneo de Fútbol "Copa Bon Bon Bum", en el cual participan niños, niñas y adolescentes entre los 4 y 18 años de diferentes municipios del Valle del Cauca y Cauca.

En el 2015 se inscribieron 256 equipos para un total de 5.120 jugadores inscritos, adicional a esto el torneo nacional en la categoría prejuvenil se realizó en 4 ciudades del país (Cartagena, Bogotá, Cali y La Paila).



EN EL 2015 SE INSCRIBIERON 256 EQUIPOS PARA UN TOTAL DE 5.120 JUGADORES

	AÑO	2010	2011	2012	2013	2014	2015
	EQUIPOS INSCRITOS	29	45	65	145	200	256
	PARTICIPANTES	580	900	1.300	2.900	4.000	5.120



03. RELACIÓN CON PROVEEDORES Y CONTRATISTAS

PROGRAMA CERTIFICACIÓN DE PROVEEDORES

Este programa creado hace más de 10 años, busca el cumplimiento de los más altos estándares de calidad, mediante el acompañamiento y reconocimiento de nuestros proveedores. Estos son algunos de los hitos más importantes: →



9 DURANTE EL 2015 SE CERTIFICARON NUEVOS PROVEEDORES, PARA UN TOTAL DE 37 CERTIFICADOS DESDE QUE INICIÓ EL PROGRAMA

8 PROVEEDORES SE HAN CERTIFICADO POR TERCERA VEZ

7 PROVEEDORES SE HAN CERTIFICADO POR SEGUNDA VEZ

SE CERTIFICÓ EL PRIMER PROVEEDOR INTERNACIONAL : TRAPESA



PROMOVEMOS LAS BUENAS PRÁCTICAS SOCIALES Y AMBIENTALES EN NUESTROS PROVEEDORES (SO10) (EN33)

Continuamos promoviendo buenas prácticas de sostenibilidad en nuestra cadena de abastecimiento, por lo que en 2015 validamos el cumplimiento social, legal y ambiental de 100 nuevos proveedores. De igual manera, el grupo evaluado en 2014 que obtuvo puntajes regulares y deficientes, inició sus planes de mejoramiento, los cuales serán revisados por nuestro equipo en 2016 para hacer una nueva evaluación.

Este proceso de evaluación es un referente para las decisiones de compra en la organización. Cuando se presentan dos proveedores de una misma materia prima, que presenten las mismas condiciones de servicio y calidad, el resultado de su evaluación en Sostenibilidad será el parámetro para tomar la decisión de compra.

HASTA AHORA HAN SIDO EVALUADOS

238

PROVEEDORES (MATERIAS PRIMAS, EMPAQUE, REPUESTOS, SUMINISTROS, MATERIAL POP, SERVICIO LOGÍSTICO).

EN EL 2015 LAS COMPAÑÍAS PELDAR Y COLTANQUES OBTUVIERON UN RECONOCIMIENTO POR CUMPLIR CON EXCELENCIA LOS PUNTOS DE ESTA EVALUACIÓN.

CAPACITACIÓN A CONTRATISTAS

Como política de la organización, todos los contratistas que realizan obras dentro de nuestras plantas de producción, deben ser capacitados en los Sistemas de Gestión de Calidad, Inocuidad, Ambiental y Seguridad.

2.387

CONTRATISTAS CAPACITADOS EN LAS PLANTAS DE GALLETERÍA Y CONFITERÍA

DESARROLLO SOCIAL Y FOMENTO DE LA COMPETITIVIDAD

04. LOGÍSTICA Y TRANSPORTE



PLAN ESTRATÉGICO DE SEGURIDAD VIAL

En 2015 se creó un comité interdisciplinario con el fin de poner en marcha el Plan Estratégico de Seguridad Vial, y de esta manera generar mayor conciencia en los transportadores para evitar la accidentalidad y las infracciones de tránsito.

Hasta el momento se han capacitado el 87% de los conductores en los siguientes temas: Primeros Auxilios, Riesgo Público, Riesgo de Tránsito, autocuidado, trabajo infantil, Yo uso la inteligencia Vial, servicio al cliente, señales de tránsito, manejo de productos delicados y alcohol y drogas.






Desde febrero hasta el cierre del mes de noviembre del 2015 se logró una reducción en el valor de las infracciones de tránsito del 10% gracias al control y seguimiento por parte del comité de Seguridad Vial.

Gracias al éxito de esta iniciativa, en conjunto con la ANDI se está replicando este modelo de capacitaciones en otras empresas del país.

APERTURA DE BODEGA EN EL CENTRO DE BOGOTÁ

En el mes de octubre se realizó la apertura de una bodega *cross docking* en el centro de Bogotá con el fin de disminuir los tiempos de recorridos de nuestros clientes y transportadores, quienes anteriormente debían desplazarse a la bodega de Cota, lo que les representaba 1 hora diaria de recorrido.

Esta iniciativa ha obtenido los siguientes logros:

-  EQUILIBRIO DE VIDA FAMILIAR PARA TRANSPORTADORES AL TENER MAYOR TIEMPO
-  MAYOR EFICIENCIA PARA CLIENTES, YA QUE EL NODO ESTÁ UBICADO EN UN LUGAR ESTRATÉGICO
-  DISMINUCIÓN EN EL PROCESO DE CARGUE
-  DISMINUCIÓN EN EL CONSUMO DE COMBUSTIBLE DE 798 GALONES.
-  DISMINUCIÓN DE 16.046 KG DE EMISIONES DE CO₂





CONTINUAMOS CON LA IMPLEMENTACIÓN DE VEHÍCULOS ELÉCTRICOS

Desde el 2014 incluimos en nuestra red de distribución vehículos eléctricos como una de las estrategias para mitigar los impactos ambientales, pues éstos no emiten gases contaminantes, generan disminución en nuestra huella de carbono, cero ruido, cero vibraciones y baja emisión de calor.

EN 2015 NUESTRA COMPAÑÍA COMPLETÓ SU FLOTA CON 8 VEHÍCULOS ELÉCTRICOS.

A LA FECHA SE HA EVITADO LA EMISIÓN DE 13.840 KG DE CO₂



LOS VEHÍCULOS ELÉCTRICOS. UNA ESTRATEGIA PARA MITIGAR LOS IMPACTOS AMBIENTALES

PROGRAMA DE ALTO CUBICAJE

A través de este programa buscamos contribuir a la reducción de gases de efecto invernadero, disminuyendo la cantidad de viajes que realizan nuestros vehículos a las diferentes ciudades, para la distribución de los productos. Para esto estamos cambiando los camiones con capacidad de 74m³ a vehículos de alto cubicaje.

- 1.680 RECORRIDOS CON VEHÍCULOS DE ALTO CUBICAJE
- DEJANDO DE EMITIR 13.341 KG DE CO₂
- EVITANDO 258 RECORRIDOS

05. BIG BROTHER: FOMENTO DE LA COMPETITIVIDAD

El programa Big Brother nos ha permitido fortalecer la gestión de las mipymes proveedoras de la compañía, a través del aporte de nuestros ejecutivos el cual consta de formación, acompañamiento y asesoría, basado en un diagnóstico inicial que permite conocer sus necesidades y oportunidades de mejora.

Actualmente contamos con **13** proveedores Big Brother



LOGROS EN 2015

5 PROVEEDORES

iniciaron el programa: La Tinaja, Alimentos Angelita, Grafiartes, el Cocinerito y Confepásticos

3 PROVEEDORES

Big Brother se convirtieron en multiplicadores del programa, replicando la metodología a sus pequeños proveedores:

- DISTRIAPÍCOLA A KEY PUBLICIDAD
- PLASMEGA A PROIPLAS
- CONFECCIONES Y PROMOCIONES A TALLER JULIO MOSCOSO

EL PROVEEDOR PLASMEGA REALIZÓ SU **PRIMERA** EXPORTACIÓN

VOLUNTARIADO CORPORATIVO: **388 HORAS** DONADAS POR NUESTROS EJECUTIVOS AL PROGRAMA



NUESTROS COLABORADORES

¿POR QUÉ ES UNA PRIORIDAD?

Nuestro objetivo es garantizarles a nuestros colaboradores un estilo de trabajo digno dentro de un ambiente de respeto y bienestar. Es por esto, que todos nuestros esfuerzos los dirigimos a programas y acciones que contribuyan no solo al crecimiento profesional de cada uno de ellos, sino también al mejoramiento de su calidad de vida.

ASUNTOS RELEVANTES:



01. BIENESTAR LABORAL Y
CONDICIONES DE TRABAJO

02. SALUD Y SEGURIDAD DE
NUESTROS COLABORADORES

03. DESARROLLO
ORGANIZACIONAL



COLABORADORES DE LA OFICINA CENTRAL



01. BIENESTAR LABORAL Y CONDICIONES DE TRABAJO

Más de **2.200 MILLONES** de pesos fueron invertidos en actividades de bienestar para nuestros colaboradores: celebraciones especiales, alimentación, obsequios, entre otros.

NÚMERO DE COLABORADORES (LA1)

Somos un equipo de **8.086** colaboradores

38% MUJERES

79% DIRECTOS ←

62% HOMBRES

21% INDIRECTOS ←



ÍNDICE DE ROTACIÓN

Índice de Rotación por género:

15,61% **15,97%** **TOTAL 15,73%**

Masculino

Femenino

Índice de Rotación en los últimos años:

14.1% **18.5%** **15.7%**

2013

2014

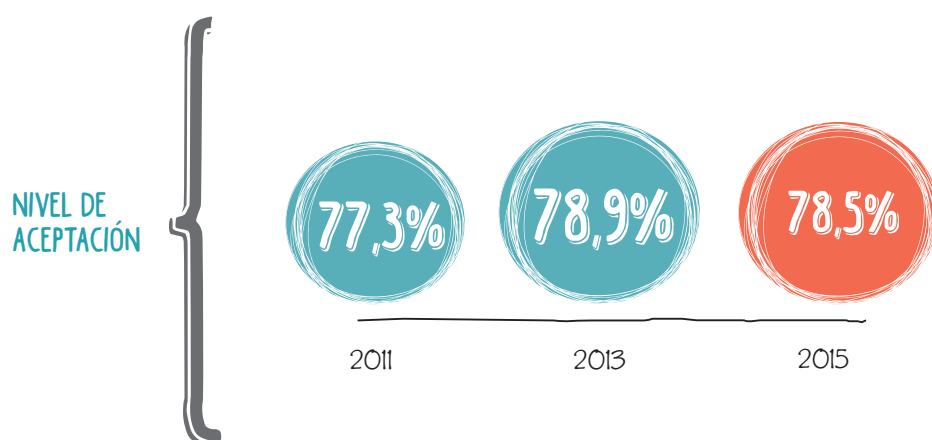
2015

NUESTROS COLABORADORES

CLIMA ORGANIZACIONAL

Realizamos nuestra medición de Clima Organización cada dos años, ya que este tiempo nos permite diseñar y ejecutar planes de acción derivados de los resultados de la encuesta.

La calificación obtenida en 2015 fue de 78,5% y las variables más destacadas por nuestros colaboradores fueron: sentido de pertenencia, reconocimiento de Colombina como una empresa socialmente responsable y la capacidad de autogestión y toma de iniciativas para resolver situaciones.



MEGA SOCIAL

A través de nuestro programa Mega Social buscamos contribuir al mejoramiento de la calidad de vida de nuestros colaboradores y sus familias:

SALUD Y RECREACIÓN

Más de 5.500 colaboradores participaron en:

- 26 Jornadas de salud
- 23 Eventos recreativos dirigidos a colaboradores y sus familias
- 39 torneos deportivos
- 30 Colombiferias: ferias de bienestar para dar a conocer a colaboradores los beneficios que la compañía les ofrece.





VIVIENDA PARA TODOS

- 177 viviendas adquiridas a través de programas internos y subsidios otorgados por las cajas de compensación familiar aliadas a la Compañía.
- Más de 1500 millones de pesos otorgados en préstamos de vivienda.
- 34 millones de pesos donados por la Fundación Colombina, para reparaciones locativas a los colaboradores que adquirieron vivienda.

Desde que inició el programa de vivienda en 2013 hasta 2015,
339 COLABORADORES
han adquirido vivienda propia.

EQUIDAD DE GÉNERO



**COLOMBINA ALCANZÓ
EL PRIMER NIVEL
DEL PROGRAMA
"COMPROMISO POR LA
IGUALDAD"**

Continuamos en el proceso de obtención de la certificación del sello de Igualdad y equidad de género otorgado por "Equipares", el cual cubrirá la operación de Colombina en Colombia.



Nuestra compañía se unió a esta iniciativa en 2014 **Y EN SEPTIEMBRE DE 2015 RECIBIÓ UNA CERTIFICACIÓN DEL PNUD POR ALCANZAR EL PRIMER NIVEL DEL PROGRAMA "COMPROMISO POR LA IGUALDAD"**, cumpliendo todos los requisitos exigidos por la norma del Sistema de Gestión de Igualdad de Género.

Actualmente se está implementando el plan de acción, con el fin de presentarnos a auditoría externa y en 2016

**RECIBIR EL SELLO DE IGUALDAD
Y EQUIDAD DE GÉNERO.**

NUESTROS COLABORADORES

RELACIONES LABORALES (G4.11)

Contamos con un sindicato de industria, Sintracolombina, el cual tiene dos Subdirectivas: Colombina del Cauca y Colombina la Paila, con las cuales siempre se ha mantenido una relación enmarcada en el diálogo respetuoso y la expresa voluntad de las partes por acertar en soluciones equitativas para los grupos que representan. Esta forma de relacionamiento ha sido reconocida entre otros por la OIT (Organización Internacional del Trabajo) y la Escuela Nacional Sindical de Colombia, quien destacó a Colombina como uno de las tres compañías que mejor tratan a sus empleados en Colombia.

En agosto de 2015 se firmó la negociación colectiva entre las directivas de Colombina del Cauca S.A. y la comisión negociadora del Sindicato Nacional de Trabajadores de Colombina "SINTRACOLOMBINA Subdirectiva Colcauca"; Esta negociación llegó a feliz término con la revalidación de algunos puntos anteriormente concertados y de algunos acuerdos en cuanto a condiciones y beneficios muy favorables para el crecimiento y mejoramiento de las partes.



PLANTA DE GALLETERÍA

NÚMERO DE COLABORADORES SINDICALIZADOS





PENSIONADO, ACOMPAÑADO Y SEGURO (PAYS)

A través del programa Pays se busca construir una cultura pensional, que genere conciencia en los colaboradores sobre la importancia de tener claridad de su futuro pensional y así garantizar calidad de vida al momento de culminar la etapa laboral.



1.538 COLABORADORES CAPACITADOS EN SISTEMA PENSIONAL



294 RADICACIONES/RECLAMACIONES ANTE LOS FONDOS DE PENSIÓN



40 COLABORADORES CON ACOMPAÑAMIENTO EN EL PROCESO DE PENSIÓN



02. SALUD Y SEGURIDAD DE NUESTROS COLABORADORES

INDICADORES DE SALUD OCUPACIONAL (LA6)

INDICADOR	2013	2014	2015
TASA DE ACCIDENTE DE TRABAJO	8,57%	9,09%	8,97%
TASA DE ENFERMEDAD PROFESIONAL	0,28%	0,25%	0,34%
TASA DE ABSENTISMO TOTAL	2,42%	2,49%	3,41%

NUESTROS COLABORADORES

03. DESARROLLO ORGANIZACIONAL



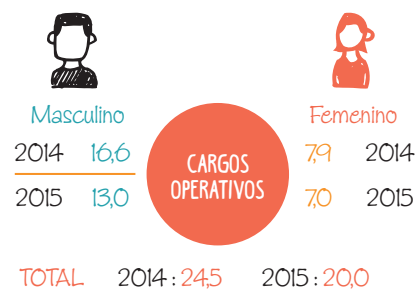
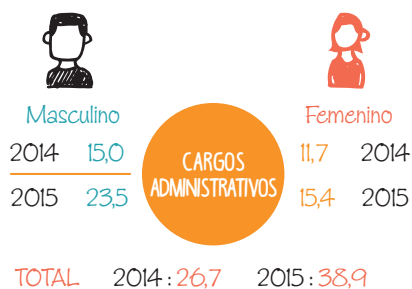
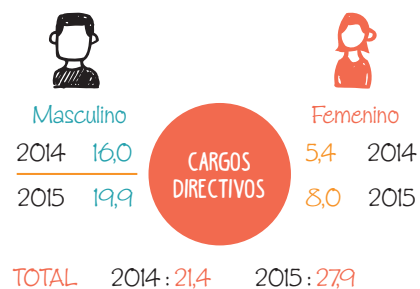
1.517 MILLONES DE PESOS INVERTIDOS EN CAPACITACIÓN

523 MILLONES DE PESOS EN AUXILIOS EDUCATIVOS 2015

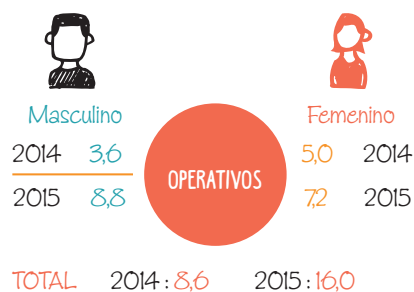
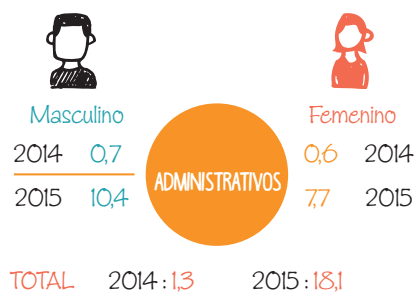
170.329 HORAS DE CAPACITACIÓN

PROMEDIO DE HORAS DE FORMACIÓN AL AÑO POR EMPLEADO (LA9)

EMPLEADOS DIRECTOS:



EMPLEADOS TEMPORALES:





CAPACITACIÓN Y LIDERAZGO ORGANIZACIONAL

Destacamos en 2015 el entrenamiento de la fuerza de ventas a través del rediseño de la Escuela Comercial, la cual se ajustó a las necesidades del proyecto de segmentación SIGMA.

LA FORMACIÓN ESTUVO ENFOCADA EN DOS GRANDES TEMAS:

Reforzamiento de competencias comerciales:

178 personas del equipo comercial fueron formados bajo la modalidad presencial. Esto representó 4.036 horas de formación.

Producto y portafolio:

catálogo virtual conformado por 7 talleres, diseñados para el equipo de Vendedores del T.A.T, Mercaderistas y Promotoras cubriendo un total de 1.194 personas. Esto representó 13.574 horas de formación.

En cuanto al desarrollo de las competencias del Líder Marca Colombina, continuamos trabajando en el fortalecimiento de las habilidades de Liderazgo, con el objetivo de transmitir conocimientos a los Jefes para la administración de equipos a cargo. Este año cubrimos dentro del programa 181 Líderes en las áreas de Logística, Administración y Comercial.



COLOMBINA CLASE MUNDIAL



Este programa inició en 2012 en las Plantas de Confitería y Galletería. Se trata de un proceso de cambio cultural que llamamos CCM (Colombina Clase Mundial) mediante el cual buscamos la excelencia operacional en nuestros procesos a través de la implementación de las mejores prácticas, el empoderamiento de nuestra gente, obteniendo resultados de desempeño sostenibles en el tiempo.

ESTOS SON LOS RESULTADOS OBTENIDOS AL CIERRE DEL AÑO 2015:

1.804 personas formadas en: introducción a operaciones en clase mundial, trabajo en equipo, gestión visual y reuniones productivas, entre otros.

116.984 horas de formación en competencias de clase mundial

Conformación de

51 equipos de alto desempeño en las líneas de producción

52 operarios formados como entrenadores internos

350 operarios fueron formados en habilidades para liderar equipos de alto desempeño



CALIDAD, TRANSPARENCIA Y NUTRICIÓN

¿POR QUÉ ES UNA PRIORIDAD?

Estamos en la búsqueda permanente de productos alineados con las tendencias mundiales de consumo con el fin de brindar productos con ingredientes que satisfagan las aspiraciones de alimentación y bienestar de nuestros consumidores.

ASUNTOS RELEVANTES:

01. FORTALECER EL PERFIL NUTRICIONAL

02. OFERTA DE PRODUCTOS INNOVADORES

03. FORMACIÓN A CLIENTES Y CONSUMIDORES

04. CALIDAD Y SEGURIDAD EN LOS PROCESOS PRODUCTIVOS





01. FORTALECER EL PERFIL NUTRICIONAL

En 2015 se reformularon 36 productos, teniendo en cuenta por lo menos uno de los siguientes criterios de nutrición:

- Reducción en el contenido de Azúcar, Sodio, Grasa o Calorías
- Inclusión de Vitaminas, Minerales, Fibra o Calcio
- Eliminación del contenido de Gluten

Todos nuestros negocios tienen un plan de reformulación o han sido objeto de análisis del área de Desarrollo e Innovación en pro de ajustar los perfiles nutricionales hacia los deseados por los consumidores.

COLOMBINA 100%

En agosto de 2015 se lanzó la plataforma de alimentación Colombina 100%, un completo portafolio de 32 productos en 6 categorías de alimentos, libres de colorantes y saborizantes artificiales y con ingredientes y atributos especiales en cada producto, entre los cuales se destacan galletas con quinua, probióticos, proteína y libres de gluten, compotas sin azúcar añadida, salsas bajas en sodio, entre otros productos altamente relevantes para los consumidores que hoy día ponen especial atención a su alimentación.



EL SABOR DE SUS PRODUCTOS QUE ES SU MAYOR ATRIBUTO, ES LA PROMESA DE ESTE NUEVO PORTAFOLIO. POR ESO EL SLOGAN: **¡QUÉ RICO NUTRIRSE ASÍ!**



CALIDAD, TRANSPARENCIA Y NUTRICIÓN

02. OFERTA DE PRODUCTOS INNOVADORES

COMUNICACIÓN EN EMPAQUES

Nuestro objetivo es brindar a los consumidores las herramientas suficientes que les permitan estar al tanto sobre su alimentación para tomar decisiones de compra informadas. En este sentido, continuamos con la implementación del sistema de rotulado voluntario GDA (Guideline Daily Amounts) y el sello Verde.

Esto nos permite informarle al consumidor el aporte de valor energético de nuestros productos, así como los beneficios nutricionales de los mismos:

- 729 REFERENCIAS CONTIENEN GDA
- 65 NUEVAS REFERENCIAS CUENTAN CON SELLO GDA
- 272 REFERENCIAS CONTIENEN SELLO VERDE

Tener una oferta de productos innovadores se traduce en estar cada vez más cerca de nuestros consumidores, ofreciéndoles un portafolio que satisfaga sus necesidades en diversos momentos de su vida. Es así como permanentemente realizamos investigaciones y estudios de tendencias a nivel nacional e internacional y grupos focales, permitiéndonos estar siempre a la vanguardia en alimentación.

LANZAMIENTOS EN 2015 →



VAN CAMP'S FINAS HIERBAS



GRANIZADO DE COFFEE DELIGHT



XTIME MENTA EXTRA FUERTE



CHOCMELO INTERIOR FRESA



KICK BARRA MORA Y MANZANA





BRIDGE SUGAR FREE



GALLETAS MOMENTS



SALSITAS LISTAS DE TOMATE



SNACKY QUESO



NUCITA COOKIES



CHOCOBREAK TRÍO



BRIDGE RON CON PASAS



LA CONSTANCIA SALSA TAQUERITA



LANZAMIENTOS MUUU



BON BON BUM CHICLE



COFFEE DELIGHT CROCANTE



PETIT COSECHA PURA MANDARINA

CALIDAD, TRANSPARENCIA Y NUTRICIÓN

03. FORMACIÓN A CLIENTES Y CONSUMIDORES



FUERZA DE VENTAS DISTRIBUIDOR: DICERMEX. BOGOTÁ

CLIENTES

Nuestros clientes son un aliado fundamental en la cadena de valor. Por esta razón buscamos que nuestra relación con ellos vaya más allá de lo transaccional.

- En 2015 se desarrolló un cronograma de capacitaciones a los clientes del Canal Tradicional, que incluyó visitas a las plantas de producción, con el fin de darles a conocer el proceso de manufactura y logístico, además de información sobre los beneficios de los productos.
- Desarrollamos un programa de asesoría a nuestros clientes, orientado a mejorar la organización y exhibición de sus productos en el punto de venta, de tal manera que sea más atractivo para los consumidores y esto se vea reflejado en la rentabilidad de sus negocios.

CONSUMIDORES

Nuestras plataformas digitales, representan unos de los canales más importantes de relacionamiento con los consumidores. Por esto se crearon dos nuevas secciones de alto interés: VIDA SALUDABLE con una reconocida consultora de bienestar y NUTRICIÓN con una nutricionista dietista; adicionalmente continuamos con la sección de CHEF EN CASA para la creación de recetas. Este contenido nos ha permitido acompañar a nuestros consumidores en su objetivo de encontrar el balance perfecto entre bienestar físico y emocional, ofreciéndoles Recetas Saludables, Tips para Ejercitarse en Casa, Guías Nutricionales, entre otros.

- Facebook Colobina es la segunda fan page con mayor número de seguidores entre las páginas de compañías colombianas del sector de alimentos, con más de 130.000 usuarios.



© Colobina 2014. Todos los derechos reservados.

VIDA SALUDABLE

NUTRICIÓN

CHEF EN CASA



04. CALIDAD Y SEGURIDAD EN LOS PROCESOS PRODUCTIVOS

Dos de las plantas de producción recibieron certificaciones internacionales de gran importancia, **UNA DE ELLAS RECIBIDA POR PRIMERA VEZ EN COLOMBIA, GARANTIZANDO LOS MÁS ALTOS ESTÁNDARES PARA LA PRODUCCIÓN DE ALIMENTOS.**

SEGURIDAD ALIMENTARIA EN LA CADENA DE VALOR

En el marco del Sistema de Gestión de Calidad, las plantas de Colombina están certificadas con los más altos estándares globales exigidos para la producción de alimentos en términos de calidad, seguridad y producción amigable con el medio ambiente.



CERTIFICACIONES DE CALIDAD POR PLANTAS COLOMBINA

	CIUDAD	INOCUIDAD					CALIDAD		MEDIO AMBIENTE	CONTROL Y SEGURIDAD	RESPONSABILIDAD SOCIAL EMPRESARIAL	
		BPM	HACCP	ISO 22000	FSSC 22000	BRC	BRS GRADO AA (ÚNICA PLANTA CERTIFICADA EN COLOMBIA)	ISO 9001: 2008	KOSHER	ISO 14001: 2004	BASC	BSCI
HELADOS	Bogotá	x	x									
	Medellín	x		x					x			
SALSAS CONSERVAS	Bogotá						x	x	x			
	Barranquilla		x				x	x		x		
GALLETAS Y PASTELES	Santander de Quilichao	x		x	x				x	x		
CONFITERÍA	La Paila	x	x	x		x	x	x	x	x		
GALLETAS Y CONFITERÍA	Escuintla, Guatemala	x									x	

En 2015 se destacan dos logros importantes:



1 CERTIFICACIÓN BRC GRADO AA PLANTA DE CONFITERÍA.

Es la primera certificación que se otorga en Colombia con la nueva versión de la norma BRC V7 y calificación AA. Esto significa cumplir con la categoría más alta del *staff* de calidad e inocuidad en el mundo.



2 CERTIFICACIÓN FSSC 22000 PLANTA DE GALLETAS

Esto da garantía de tener un robusto sistema para la producción de alimentos.



EFICIENCIA ECONÓMICA Y CRECIMIENTO CONTINUO

¿POR QUÉ ES UNA PRIORIDAD?

Lograr eficiencia económica y crecimiento sostenido es la base de nuestra estrategia corporativa, con el claro objetivo de maximizar la rentabilidad, mantener un comportamiento ético en los negocios y un diálogo transparente y constante con los grupos de interés.

ASUNTOS RELEVANTES:

01. CREAR VALOR DE LARGO PLAZO PARA LOS ACCIONISTAS
02. COMPROMISO ÉTICO Y TRANSPARENCIA.

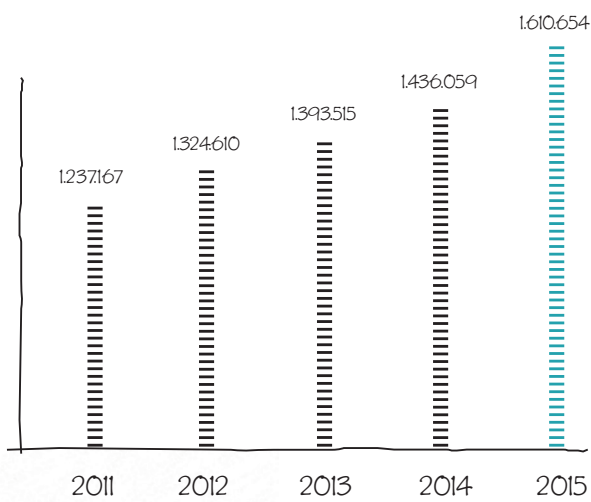




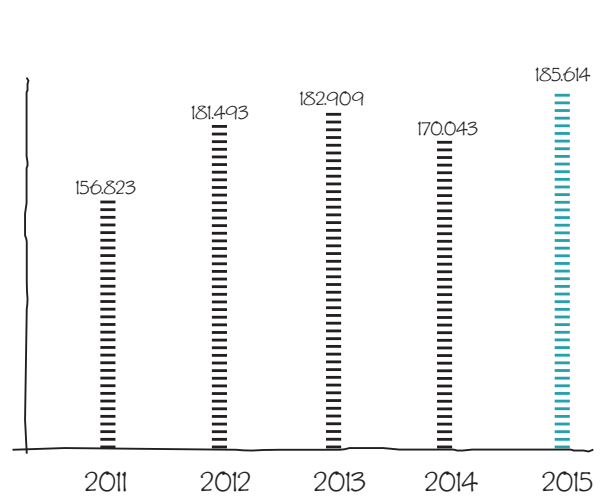
01. CREAR VALOR DE LARGO PLAZO PARA LOS ACCIONISTAS

Nuestros resultados financieros son el reflejo de hacer las cosas bien. En 2015 comparado con el año anterior, el crecimiento en ventas fue de 12% y el EBITDA creció un 9%.

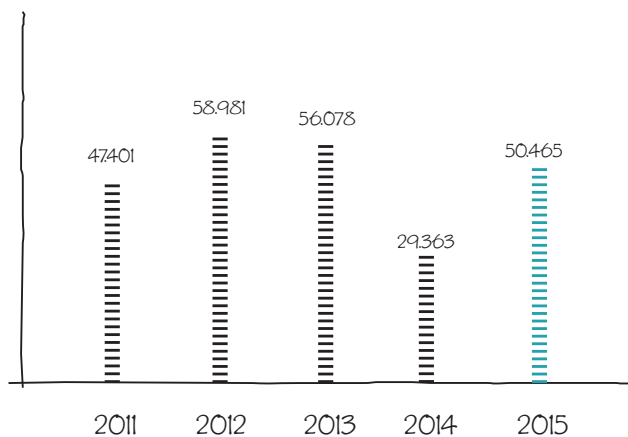
VENTAS NETAS COP\$MM



EBITDA COP\$MM



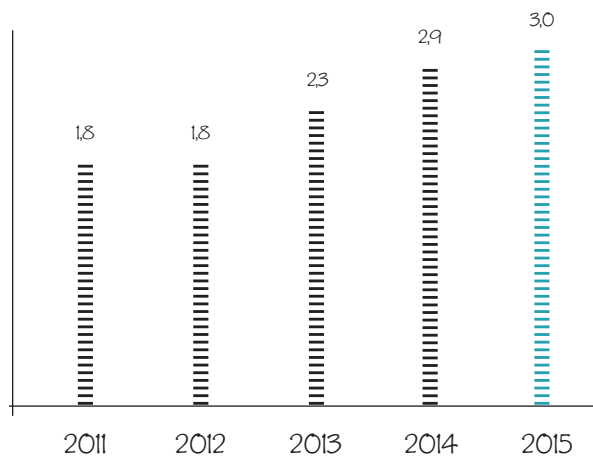
UTILIDAD NETA COP\$MM



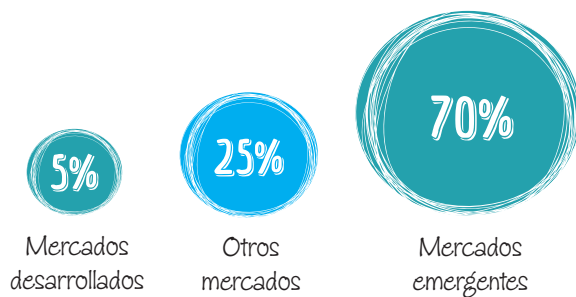
* Los resultados 2014 y 2015 están expresados bajo NIIF.

EFICIENCIA ECONÓMICA Y CRECIMIENTO CONTINUO

DEUDA NETA / EBITDA



VENTAS POR MERCADOS



CALIFICACIÓN DE RIESGO AAA

Nuestros resultados financieros nos han permitido mantener una calificación de riesgo AAA con perspectiva estable, lo cual garantiza la solidez de nuestras operaciones y reafirma el buen desempeño de la Compañía.

"Las calificaciones de Colombina reflejan la destacada posición competitiva de la empresa en el mercado de consumo masivo en Colombia y otros países de la región, su diversificación geográfica y por productos, así como la flexibilidad de sus operaciones, que le ha permitido mantener sus márgenes de rentabilidad relativamente estables en medio de fuertes presiones competitivas".

FitchRatings



02. COMPROMISO ÉTICO Y TRANSPARENCIA

LA ÉTICA ES PARTE DE NUESTRA CULTURA ORGANIZACIONAL. POR LO TANTO, ES NUESTRO COMPROMISO FOMENTAR COMPORTAMIENTOS ÉTICOS EN TODOS LOS NIVELES DE LA COMPAÑÍA.



CÓDIGO DE CONDUCTA RESPONSABLE

Este Código contiene todas las políticas y definiciones de los comportamientos que deben tener los colaboradores del Grupo Empresarial y es del conocimiento de todos. Para garantizarlo, es entregado y divulgado a todos los nuevos colaboradores de la organización, dentro de su programa de inducción.

MECANISMOS DE DENUNCIA



LÍNEA COLOMBINA ÉTICA:

A través de la Línea Colombina Ética, los colaboradores y terceros pueden reportar los casos relacionados con corrupción y violación del Código de Conducta Responsable y casos relacionados con discriminación y acoso. En el 2015 se reportaron once casos a través de esta línea, de los cuales el 91% fueron resueltos en su totalidad en este mismo año.



BOLETÍN DE ACTUACIONES POR FUERA DE LAS NORMAS:

Con el fin de dar a conocer los casos más importantes de fraude o manejos indebidos que puedan presentarse al interior de la empresa, y crear conciencia sobre la importancia de cumplir los lineamientos internos, en el 2015 emitimos dos boletines de actuaciones por fuera de las normas, en los que informamos el evento y las sanciones otorgadas.

ANÁLISIS DE RIESGOS RELACIONADOS CON LA CORRUPCIÓN

En todas nuestras filiales, distritos de venta y plantas de producción se hacen auditorías periódicas para evitar las actuaciones indebidas al interior de las mismas. En el 2015 auditamos el 100% de nuestras plantas de producción, 70% de las filiales del exterior, y 67% de nuestros distritos de ventas.

ESTADOS FINANCIEROS CONSOLIDADOS

PARA VER EL INFORME FINANCIERO COMPLETO,
VISITA NUESTRA PAGINA WWW.COLOMBINA.COM

CERTIFICACIÓN DE LOS ESTADOS FINANCIEROS

Los suscritos Representante Legal y Contador Público, bajo cuya responsabilidad se prepararon los Estados Financieros, certificamos:

Que para la emisión de los Estados de situación financiera y de los Estados de Resultados, de Cambios en el Patrimonio, de Otros Resultados Integrales y de Flujo de Efectivo, por los años terminados en diciembre 31 de 2015 y 2014, se han verificado las afirmaciones contenidas en ellos, conforme a las disposiciones legales y que dichos estados financieros han sido tomados fielmente de los libros contables de la matriz y subordinadas, por consiguiente:

- Los activos y pasivos de las sociedades existían en la fecha de corte y las transacciones registradas se han realizado durante el periodo.
- Todos los hechos económicos realizados han sido reconocidos.
- Los activos y pasivos existían realmente a la fecha de corte.
- Todos los elementos han sido reconocidos por importes apropiados.
- Los hechos económicos han sido correctamente clasificados, descritos y revelados.



ALFREDO FERNÁNDEZ DE SOTO S.
GERENTE GENERAL



CARLOS A. JURADO B.
CONTADOR - T.P. NO. 3713-T

Cali, febrero 16 de 2016

INFORME DEL REVISOR FISCAL

A la Asamblea de Accionistas de
COLOMBINA S.A.:

INFORME SOBRE LOS ESTADOS FINANCIEROS CONSOLIDADOS

He auditado el Estado de Situación Financiera Consolidado de COLOMBINA S.A. y sus subsidiarias al 31 de diciembre de 2015 y los correspondientes Estados Consolidados de Resultados Integrales, de Cambios en el Patrimonio y de Flujos de efectivo del año terminado en esa fecha y el resumen de las políticas contables más significativas indicadas en la Nota 3.

RESPONSABILIDAD DE LA ADMINISTRACIÓN SOBRE LOS ESTADOS FINANCIEROS CONSOLIDADOS

La Administración es responsable de la adecuada preparación y presentación de estos Estados Financieros Consolidados de acuerdo con Normas de Contabilidad y de Información Financiera aceptadas en Colombia. Esta responsabilidad incluye diseñar, implementar y mantener el control interno para que estos Estados Financieros Consolidados estén libres de incorrecciones significativas por fraude o error; seleccionar y aplicar las políticas contables apropiadas, así como establecer las estimaciones contables que sean razonables en las circunstancias.

RESPONSABILIDAD DEL REVISOR FISCAL

Mi responsabilidad consiste en expresar una opinión sobre los Estados Financieros Consolidados con base en mi auditoría. Obtuve las informaciones necesarias para cumplir mis funciones de Revisoría Fiscal y llevé a cabo mi trabajo de acuerdo con normas de auditoría generalmente aceptadas en Colombia. Estas normas requieren que planee y efectúe la auditoría para obtener una seguridad razonable de si los Estados Financieros Consolidados están libres de errores significativos.

Una auditoría de Estados Financieros comprende, entre otros, realizar procedimientos para obtener evidencia de auditoría sobre los valores y revelaciones en los Estados Financieros Consolidados. Los procedimientos seleccionados dependen del juicio del Revisor Fiscal, incluyendo la evaluación del riesgo de errores de importancia relativa en los Estados Financieros Consolidados. En su evaluación, el Revisor Fiscal considera el control interno relevante de la Compañía para la preparación y razonable presentación de los Estados Financieros Consolidados, con el fin de diseñar procedimientos de auditoría apropiados en las circunstancias. Una auditoría también incluye evaluar lo apropiado de las políticas contables y de las estimaciones contables realizadas por la Administración, así como evaluar la presentación de los Estados Financieros Consolidados. Considero que la evidencia de auditoría que obtuve, proporciona una base razonable para fundamentar la opinión que expreso a continuación.

OPINIÓN

En mi opinión, los citados Estados Financieros Consolidados auditados por mí, presentan razonablemente, en todos los aspectos significativos, la Situación Financiera Consolidada de COLOMBINA S.A. y sus subsidiarias al 31 de diciembre de 2015, los Resultados Consolidados de sus Operaciones y sus Flujos Consolidados de Efectivo por el año terminado en esa fecha, de conformidad con Normas de Contabilidad y de Información Financiera aceptadas en Colombia.

PÁRRAFO DE ÉNFASIS

Los Estados Financieros Consolidados al 31 de diciembre de 2014 no incluidos en el presente informe, preparados bajo principios de contabilidad generalmente aceptados en Colombia vigentes a esa fecha, fueron auditados por mí y sobre los mismos emití una opinión sin salvedades el 17 de febrero de 2015. Los Estados Financieros al 31 de diciembre de 2014 y 1 de enero de 2014, preparados con base en las Normas de Contabilidad y de Información Financiera aceptadas en Colombia, se presentan sólo para propósitos comparativos y por consiguiente, mi trabajo sobre ellos consistió en revisar selectivamente los ajustes efectuados a dichos Estados para adecuarlos a los nuevos principios contables con el único propósito de determinar su impacto en los Estados Financieros al 31 de diciembre de 2015 y no con el propósito de expresar una opinión respecto a ellos, por no ser requerida.



LUIS FERNANDO CALLE M.

REVISOR FISCAL
T.P. NO. 11.002-T

ESTADOS FINANCIEROS CONSOLIDADOS

COLOMBINA S.A. Y SUBSIDIARIAS

ESTADO DE SITUACIÓN FINANCIERA
AL 31 DE DICIEMBRE DE 2015, 2014 Y ENERO 1 DE 2014

(CIFRAS EXPRESADAS EN MILLONES DE PESOS)

ACTIVOS	2015	2014	ENERO 1 2014
ACTIVO CORRIENTE			
EFFECTIVO Y EQUIVALENTES AL EFFECTIVO	\$ 25.375	\$ 19.771	\$ 9.869
CUENTAS COMERCIALES POR COBRAR Y OTRAS CUENTAS POR COBRAR	192.304	184.335	139.117
CUENTAS POR COBRAR A PARTES RELACIONADAS Y ASOCIADAS	52	54	146
INVENTARIOS	216.469	198.947	169.559
ACTIVOS POR IMPUESTOS	61.655	42.464	42.377
OTROS ACTIVOS FINANCIEROS	1.656	0	2.367
SUBTOTAL ACTIVOS CORRIENTES	\$ 497.511	\$ 445.571	\$ 363.435
ACTIVOS MANTENIDOS PARA LA VENTA	0	0	1.420
TOTAL ACTIVOS CORRIENTES	\$ 497.511	\$ 445.571	\$ 364.855
ACTIVO NO CORRIENTE			
INVERSIONES EN SUBSIDIARIAS Y ASOCIADAS	297	1.822	1.668
PROPIEDADES, PLANTA Y EQUIPO	733.208	613.511	629.957
PROPIEDADES DE INVERSIÓN	27.214	14.622	14.622
CRÉDITO MERCANTIL	9.953	9.953	9.953
OTROS ACTIVOS INTANGIBLES	12.308	11.115	11.115
ACTIVOS POR IMPUESTOS DIFERIDOS	1.750	1.827	1.177
OTROS ACTIVOS FINANCIEROS	38.196	38.322	38.103
TOTAL ACTIVOS NO CORRIENTES	\$ 822.926	\$ 691.172	\$ 706.595
TOTAL ACTIVOS	1.320.437	\$ 1.136.743	\$ 1.071.450

ALFREDO FERNÁNDEZ DE SOTO S.
GERENTE GENERAL

LUIS FERNANDO CALLE M.
REVISOR FISCAL
T.P. NO. 11.002-T

CARLOS A. JURADO B.
CONTADOR - T.P. NO. 3713-T

COLOMBINA S.A. Y SUBSIDIARIAS

ESTADO DE SITUACIÓN FINANCIERA AL 31 DE DICIEMBRE DE 2015, 2014 Y ENERO 1 DE 2014

(CIFRAS EXPRESADAS EN MILLONES DE PESOS)

PASIVOS Y PATRIMONIO	2015	2014	ENERO 1 2014
PASIVO CORRIENTE			
OBLIGACIONES FINANCIERAS	\$ 53.949	\$ 73.865	\$ 32.563
CUENTAS POR PAGAR COMERCIALES Y OTRAS CUENTAS POR PAGAR	289.393	226.185	191.923
CUENTAS POR PAGAR A PARTES RELACIONADAS Y ASOCIADAS	48.560	10.501	9.999
PASIVOS POR BENEFICIOS A EMPLEADOS Y OTROS	16.762	15.100	14.513
PASIVOS POR IMPUESTOS	20.568	25.812	22.469
OTROS PASIVOS FINANCIEROS	20.420	23.853	9.722
TOTAL PASIVOS CORRIENTES	\$ 449.652	\$ 375.316	\$ 281.189
PASIVO NO CORRIENTE			
OBLIGACIONES FINANCIERAS	535.227	437.713	438.715
CUENTAS POR PAGAR A PARTES RELACIONADAS Y ASOCIADAS	0	2.353	2.528
PASIVOS POR BENEFICIOS A EMPLEADOS Y OTROS	9.678	9.597	9.349
PASIVO POR IMPUESTOS DIFERIDOS	18.648	19.845	28.465
OTROS PASIVOS FINANCIEROS	2.720	3.740	4.760
TOTAL PASIVOS NO CORRIENTES	\$ 566.273	\$ 473.248	\$ 483.817
TOTAL PASIVOS	\$ 1.015.925	\$ 848.564	\$ 765.006
PATRIMONIO			
CAPITAL, ACCIONES AUTORIZADAS 600.000.000; VALOR NOMINAL POR ACCION \$47			
ACCIONES SUSCRITAS Y PAGADAS 397.977.674	18.705	18.705	18.705
UTILIDAD DEL PERÍODO	48.719	27.831	0
GANANCIAS ACUMULADAS	160.267	203.952	225.951
OTRAS PARTICIPACIONES EN EL PATRIMONIO	26.286	-798	25.511
PATRIMONIO ATRIBUIBLE A PROPIETARIOS DE LA CONTROLADORA	\$ 253.977	\$ 249.690	\$ 270.167
PARTICIPACIONES NO CONTROLADORAS	50.535	38.489	36.277
TOTAL PATRIMONIO	\$ 304.512	\$ 288.179	\$ 306.444
TOTAL PASIVOS Y PATRIMONIO	\$ 1.320.437	\$ 1.136.743	\$ 1.071.450

ALFREDO FERNÁNDEZ DE SOTO S.
GERENTE GENERAL

LUIS FERNANDO CALLE M.
REVISOR FISCAL
T.P. NO. 11.002-T

CARLOS A. JURADO B.
CONTADOR - T.P. NO. 3713-T

ESTADOS FINANCIEROS CONSOLIDADOS

COLOMBINA S.A. Y SUBSIDIARIAS

ESTADO DE RESULTADOS
POR LOS AÑOS TERMINADOS EL 31 DE DICIEMBRE DE 2015 Y 2014

(CIFRAS EXPRESADAS EN MILLONES DE PESOS)

	2015	2014
INGRESOS POR ACTIVIDADES ORDINARIAS	\$ 1.610.654	\$ 1.436.059
COSTO DE VENTAS	1.071.897	940.823
UTILIDAD BRUTA	538.757	495.236
GASTOS DE ADMINISTRACIÓN	-59.737	-56.802
GASTOS DE VENTAS	-400.366	-358.642
OTROS INGRESOS Y (GASTOS) DE OPERACIÓN	22.702	13.578
UTILIDAD OPERACIONAL	101.356	93.370
GASTOS FINANCIEROS	-53.734	-45.021
INGRESOS FINANCIEROS	2.545	3.321
OTRAS GANANCIAS (PÉRDIDAS) NETAS	1.507	-2.508
UTILIDAD ANTES DE IMPUESTOS	51.674	49.162
GASTO POR IMPUESTOS DE RENTA CORRIENTE (INGRESO) POR IMPUESTO DE RENTA DIFERIDO	-6.964 5.755	-22.118 2.319
TOTAL IMPUESTO DE RENTA	-1.209	-19.799
UTILIDAD NETA DEL PERÍODO	50.465	29.363
RESULTADO ATRIBUIBLE A PROPIETARIOS DE LA CONTROLADORA	48.719	27.831
RESULTADO ATRIBUIBLE A PARTICIPACIONES NO CONTROLADORAS	1.746	1.532
UTILIDAD NETA DEL PERÍODO	\$ 50.465	\$ 29.363

ALFREDO FERNÁNDEZ DE SOTO S.
GERENTE GENERAL

LUIS FERNANDO CALLE M.
REVISOR FISCAL
T.P. NO. 11.002-TT

CARLOS A. JURADO B.
CONTADOR - T.P. NO. 3713-T

COLOMBINA S.A. Y SUBSIDIARIAS

ESTADO DE FLUJOS DE EFECTIVO POR LOS AÑOS TERMINADOS EL 31 DE DICIEMBRE DE 2015 Y 2014

(CIFRAS EXPRESADAS EN MILLONES DE PESOS)

	2015	2014
FLUJOS DE EFECTIVO POR ACTIVIDADES DE OPERACIÓN		
UTILIDAD NETA DEL EJERCICIO	\$ 48.719	\$ 27.831
(INGRESO) GASTO DEL IMPUESTO A LAS GANANCIAS RECONOCIDO EN RESULTADOS	1.209	19.799
PARTICIPACIÓN EN EL RESULTADO DE LAS ASOCIADAS	1.525	-
GASTO POR INTERESES RECONOCIDOS EN RESULTADOS	49.209	42.236
GANANCIA POR REVALUACIÓN DE PROPIEDAD DE INVERSIÓN	(10.710)	-
DEPRECIACIÓN DE PROPIEDADES, PLANTA Y EQUIPO	58.767	56.182
PÉRDIDA POR DETERIORO DE PROPIEDADES, PLANTA Y EQUIPO	-	1.315
PÉRDIDA POR DETERIORO RECONOCIDA SOBRE LAS CUENTAS COMERCIALES POR COBRAR Y OTROS	2.890	2.563
PÉRDIDA (GANANCIA) POR VENTA DE PROPIEDADES, PLANTA Y EQUIPO	482	(3.316)
SUBTOTAL	152.091	146.610
CAMBIOS EN EL CAPITAL DE TRABAJO:		
(INCREMENTO) EN CUENTAS COMERCIALES POR COBRAR Y OTRAS CUENTAS POR COBRAR	272	(15.639)
(INCREMENTO) EN INVENTARIOS	(19.256)	(31.094)
INCREMENTO EN CUENTAS COMERCIALES POR PAGAR Y OTRAS	60.855	34.087
(DISMINUCIÓN) EN IMPUESTOS	(7.650)	(25.076)
(DISMINUCIÓN) INCREMENTO EN OTROS PASIVOS	(5.729)	12.393
EFECTIVO GENERADO POR LAS OPERACIONES	180.582	121.251
INTERESES PAGADOS	(46.190)	(40.653)
IMPUESTO A LAS GANANCIAS PAGADO	(30.241)	(28.064)
FLUJO NETO DE EFECTIVO POR ACTIVIDADES DE OPERACIÓN	104.151	52.534
FLUJOS DE EFECTIVO POR ACTIVIDADES DE INVERSIÓN		
ADICIONES DE PROPIEDADES, PLANTA Y EQUIPO	(129.961)	(82.566)
RETIROS DE PROPIEDADES, PLANTA Y EQUIPO	1.276	44.831
RETIROS DE ACTIVOS MANTENIDOS PARA LA VENTA Y OTROS	-	1.266
(INCREMENTO) DISMINUCIÓN EN OTROS ACTIVOS	(2.216)	(4.962)
FLUJO NETO DE EFECTIVO (USADO) EN ACTIVIDADES DE INVERSIÓN	(130.901)	(41.431)
FLUJOS DE EFECTIVO POR ACTIVIDADES DE FINANCIACIÓN		
AUMENTO EN OBLIGACIONES FINANCIERAS	690.971	707.980
PAGOS OBLIGACIONES FINANCIERAS	(613.373)	(667.679)
DIVIDENDOS PAGADOS	(45.244)	(41.501)
FLUJO DE EFECTIVO NETO UTILIZADO EN ACTIVIDADES DE FINANCIACIÓN	32.354	(1.200)
INCREMENTO NETO EN EFECTIVO Y EQUIVALENTES DE EFECTIVO	5.604	9.903
EFECTIVO Y EQUIVALENTES DE EFECTIVO AL PRINCIPIO DEL PERÍODO	19.771	9.869
EFECTIVO Y EQUIVALENTES DE EFECTIVO AL FINAL DEL PERÍODO	\$ 25.375	\$ 19.772

ALFREDO FERNÁNDEZ DE SOTO S.

GERENTE GENERAL

LUIS FERNANDO CALLE M.

REVISOR FISCAL
T.P. NO. 11.002-T

CARLOS A. JURADO B.

CONTADOR - T.P. NO. 3713-T

INFORME DE LOS AUDITORES INDEPENDIENTES



Deloitte & Touche Ltda.
Edificio Corficolombiana
Calle 16 Sur 43 A-49 Piso 9 y 10
A.A 404
Nit 860.005.813-4
Medellín
Colombia

Tel : 57(4) 313 88 99
Fax : 57(4) 313 32 25
www.deloitte.com.co

Informe de revisión independiente

Revisión independiente del Reporte de Sostenibilidad 2015 del Grupo Empresarial Colombina (Colombina)

Alcance de nuestro trabajo

Hemos realizado la revisión de la adaptación de los contenidos del Reporte de sostenibilidad 2015 a la Guía para la elaboración de Memorias de Sostenibilidad de Global Reporting Initiative (GRI) versión 4.0 (G4).

Estándares y procesos de verificación

Hemos llevado a cabo nuestro trabajo de acuerdo con la norma ISAE 3000 - *International Standard on Assurance Engagements Other than Audits or Reviews of Historical Financial Information* emitida por el *International Auditing and Assurance Standard Board (IAASB)* de la *International Federation of Accountants (IFAC)*.

Nuestro trabajo de revisión ha consistido en la formulación de preguntas a la Administración, así como a las diversas áreas de Colombina que han participado en la elaboración del Reporte de sostenibilidad y en la aplicación de ciertos procedimientos analíticos y pruebas de revisión por muestreo que se describen a continuación:

- Entrevistas con el personal de Colombina para conocer los principios, sistemas y enfoques de gestión aplicados para elaborar del reporte.
- Análisis de como a partir del ejercicio de materialidad se definen los contenidos, la estructura y los indicadores del reporte, de acuerdo a lo sugerido por la metodología GRI G4.
- Análisis de los procesos para recopilar y validar los datos presentados en el reporte.
- Comprobación, mediante pruebas de revisión con base en la selección de una muestra de la información cuantitativa y cualitativa correspondiente a los indicadores GRI y propios incluidos en el reporte de sostenibilidad y su adecuada compilación a partir de los datos suministrados por las fuentes de información de Colombina.

Confirmación que el Informe de sostenibilidad es preparado de acuerdo con la metodología GRI G4 en su versión "Esencial" o "Core".

Aspectos generales

Se confirmó que el informe se ajusta a los requisitos de la opción esencial de los aspectos generales de la versión GRI G4: los indicadores G4-1 a G4-34, y G4-56 fueron reportados.

Aspectos específicos

Revisamos el enfoque de gestión e indicadores GRI y propios asociados a los asuntos materiales (Ver Anexo 1)

Conclusiones

Como consecuencia de nuestra revisión no se ha puesto de manifiesto ningún aspecto que nos haga creer que el Reporte de sostenibilidad contiene errores significativos o no ha sido preparado de acuerdo con la Guía para la elaboración de Memorias de Sostenibilidad de Global Reporting Initiative (G4) en su versión Esencial.

Recomendaciones

Adicionalmente, hemos presentado a Colombina nuestras recomendaciones relativas a las áreas de mejora para consolidar los procesos, programas y sistemas relacionados con la gestión de la sostenibilidad. Las recomendaciones más relevantes se refieren:

- Socializar, a los grupos de interés internos y externos, los asuntos materiales identificados que garantizaran la gestión sostenible del negocio en el mediano y largo plazo.
- Aliar la gestión de sostenibilidad a iniciativas internacionales de referencia como los Objetivos de Desarrollo Sostenible (ODS) y lo acordado en París en la Conferencia de las Partes (COP21).

Responsabilidades de la Dirección de Colombina y de Deloitte

- La preparación del Reporte de Sostenibilidad 2015 así como el contenido del mismo, es responsabilidad de la organización la cual también es responsable de definir, adaptar y mantener los sistemas de gestión y control interno de los que se obtiene la información.
- Nuestra responsabilidad es emitir un informe independiente basado en los procedimientos aplicados en nuestra revisión.
- Este Informe ha sido preparado exclusivamente en interés de la organización de acuerdo con los términos de nuestra propuesta de servicios. No asumimos responsabilidad alguna frente a terceros diferentes a la Dirección de la empresa.
- Hemos realizado nuestro trabajo de acuerdo con las normas de independencia requeridas por el Código Ético de la International Federation of Accountants (IFAC).
- El alcance de una revisión limitada es substancialmente inferior al de una auditoría. Por lo tanto no proporcionamos opinión de auditoría sobre el Reporte de sostenibilidad.

DELOITTE & TOUCHE LTDA.
Jorge Enrique Múnera D.

Bogotá, Marzo 2016

DIRECCIÓN EDITORIAL

Comité Primario Sostenibilidad

Luis Eugenio Cucalón
Vicepresidente de Gestión Humana

Pierangelo Marchetti
Vicepresidente de Planeación Estratégica

Ana María Vélez
Ejecutiva de Planeación Estratégica

Isabella Henao
Directora de Comunicaciones

Gatos Gemelos Comunicación
Diseño y diagramación



MIEMBRO DEL SUSTAINABILITY YEARBOOK 2015

