



St. Jude School
1963

The ecological way of learning



3° REPORTE DE AUTO-EVALUACIÓN PRINCIPIOS PACTO GLOBAL DE LAS NACIONAS UNIDAS 2014-2015

*“A veces sentimos que lo que
hacemos es tan solo una gota en el
mar, pero el mar sería menos si le
faltara es gota”.*

Madre Teresa de Calcuta

COMUNICACIÓN SOBRE INVOLUCRAMIENTO (COMMUNICATION ON ENGAGEMENT, COE)

St. Jude School



Período cubierto por esta Comunicación sobre Involucramiento
Desde: 2014 - Hasta: 2015

Declaración de respaldo continuo del Director Ejecutivo o cargo equivalente

12 de abril, 2016
A nuestras partes interesadas:

Me complace confirmar que St. Jude School reafirma su respaldo al Pacto Mundial de la Organización de las Naciones Unidas (ONU) y a sus Diez principios en las áreas de derechos humanos, estándares laborales, medioambiente y anticorrupción. Esta es nuestra Comunicación sobre Involucramiento con el Pacto Mundial de la ONU. La realimentación sobre su contenido es bienvenida.

En esta Comunicación sobre Involucramiento, describimos las medidas tomadas por nuestra organización para respaldar el Pacto Mundial de la ONU y sus principios tal como se sugiere para una organización como la nuestra. También nos comprometemos a compartir esta información con nuestros grupos de interés a través de nuestros principales canales de comunicación.

Atentamente,
Giselle Betancourt
Vice-presidente de la Junta Directiva

Introducción

Decía Eduardo Galeano que “la utopía está en el horizonte. Camino dos pasos, ella se aleja dos pasos y el horizonte diez pasos más allá. ¿Entonces para qué sirve la utopía? Para eso, sirve para caminar”.

En alguna medida la búsqueda de la Paz y el Desarrollo Sostenible es como la línea en el horizonte, entre más nos acercamos se aleja, pero nos anima a movernos, nos inspira a buscarlas, a luchar por alcanzarlos.

La Paz y el Desarrollo Sostenible, son de esta perspectiva, una aspiración. Pero al mismo tiempo, son una manera de relacionarnos y hacer las cosas.

En el año 2011, St. Jude School inició con gran ilusión y compromiso el proceso de incorporación de la institución a las empresas que forman el Pacto Global de la Organización de las Naciones Unidas, con un doble propósito: por un lado, apoyar desde una perspectiva local los esfuerzos globales por alcanzar la Paz y el Desarrollo Sostenible y por aplicar los principios universales de los Derechos Humanos en nuestra escuela, e introducir las mejores prácticas que utilizan las empresas que están a la vanguardia en calidad, excelencia, innovación, responsabilidad social y conductas éticas. El esfuerzo fue intenso, pero satisfactorio. Marco una nueva ruta para la Institución y renovó su tradicional compromiso en la búsqueda de la calidad y la excelencia.

El presente documento, es el 2° Reporte de Auto-evaluación. Busca presentar a la Comunidad los humildes esfuerzos que realiza St. Jude School, como Escuela y Empresa, para implementar los Diez Principios del Pacto Global de la Organización de las Naciones Unidas en su quehacer cotidiano.

De una forma disciplinada y sistemática, la institución se avoca en la medición y evaluación de sus esfuerzos, tomando como guía y prioritarias, los 10 Principios, los cuales se han convertido o incorporado a la estrategia organizacional.

St. Jude School reconoce en estos reportes, una forma poderosa de evaluar su contribución al desarrollo integral de los actores educativos o públicos de interés que conforman su Comunidad Educativa, así como de valorar el avance de sus proyectos y sus logros, pero también de detectar sus debilidades, entendidas como oportunidades para mejorar.

Este reporte, recopila indicadores educativos, sociales, ambientes y económicos, relevantes para las operaciones y gestión correspondientes al período 2014-2015.

La incorporación de los 10 Principios del Pacto Global de la ONU a la estrategia organizacional ha motivado e impulsado a St. Jude School a implementar las mejores prácticas educativas y hace que la mejora continua y la búsqueda de la excelencia, nunca se detengan y más bien se conviertan en un compromiso constante.

Derechos Humanos, Estándares Laborales adecuados, conservación del medio ambiente, anticorrupción, Paz y Desarrollo Sostenible son y deben seguir siendo no solo temas recurrentes, sino acciones concretas de nuestros esfuerzos.

El camino hacia la Paz y el Desarrollo Sostenible son para St. Jude School como la línea en el horizonte: es una aspiración. Pero también, es una manera de relacionarnos y hacer las cosas, esforzándonos cada día por ser mejores para acompañar y comprometernos con los padres y madres de familia, en la maravillosa aventura de formar y educar a sus hijos.

Este 3° reporte de autoevaluación esta dividió en tres partes:

- La primera parte, es el perfil de la Institución donde se podrá encontrar Reseña Histórica, Visión, Misión, Modelo Educativo, Diez Principios del Pacto Global de la Naciones Unidas, Objetivos del Desarrollo Sostenible, Áreas claves de Resultados u Objetivos Estratégicos de St. Jude School.
- La segunda parte, describe los principales logros, avances, acciones y cambios desarrolladas en por St. Jude School para implementar y hacer visibles los Diez Principios del Pacto Global de las Naciones Unidas (ONU).

Perfil de la Institución

St. Jude School asume un compromiso con los padres y madres de familia, en el fascinante proceso de educar a sus hijas e hijos, al ofrecerles un proceso de enseñanza-aprendizaje del más alto nivel.

La Institución se esfuerza para que sus estudiantes posean una formación integral, desarrollen al máximo sus talentos y potencialidades y se conviertan en hombres y mujeres de bien, plenos, felices, críticos, creativos y sean forjadores de un mundo mejor.

En este apartado el lector podrá encontrar:

- Reseña Histórica
- Visión-Misión
- Modelo Educativo
- Los Diez Principios del Pacto Global de las Naciones Unidas (ONU)
- Los Objetivos del Desarrollo Sostenible
- Áreas Claves de Resultados u Objetivos Estratégicos

Reseña Histórica

St. Jude School es el más reciente proyecto de una institución educativa que tiene más de 45 años de formar a niños(as) y jóvenes con arraigados valores católicos. Anteriormente se conoció como El Jardín de la Infancia Católico, la Escuela Católica Activa y el Colegio Bilingüe San Judas Tadeo.

Estas instituciones son fruto de muchos años de esfuerzo conjunto de las señoras Helia Plasencia de

Betancourt, estandarte de la educación costarricense y Hortensia Esquivel de Luconi, empresaria y amante del proyecto educativo. Doña Helia Plasencia de Betancourt y su familia llegaron a Costa Rica en 1961, procedentes de Cuba, en el contexto de la Revolución en la isla. Ella, como

Doctora en Educación, ejercía la Dirección de la Escuela de Maestros Primarios de Holguín, al Oriente de Cuba, y al llegar a tierras costarricenses, ingresó como una de las primeras guías seculares del prestigioso Colegio de Nuestra Señora de Sión.

En el año 1963, inició un pequeño jardín de infantes, que sería el origen de la Escuela Católica Activa. Con el aumento del número de niños y niñas y la necesidad de más espacio, doña Helia se asoció, años más tarde, con la visionaria doña Hortensia y trasladaron la institución a una casa, propiedad de ésta última, en el Barrio Don Bosco de nuestra capital.

Más de cuatro décadas después, el Jardín de la Infancia Católico, la Escuela Católica Activa y el Colegio Bilingüe San Judas Tadeo, han formado a miles de niños(as) y jóvenes con excelencia académica y firmes valores cristianos.

Con el objetivo de desarrollar un proyecto educativo innovador y aprovechando esta amplia trayectoria como respuesta a las necesidades de un mundo cambiante y de una Costa Rica en expansión, en el año 1992 se adquiere una finca en Lindora de Santa Ana, una zona en constante desarrollo del área metropolitana, en donde años después se inicia la construcción de los edificios del Preescolar, en un área ecológica y paisajística para el desarrollo de un proceso de enseñanza-aprendizaje, con óptimas condiciones de seguridad.

St. Jude School es una Comunidad Educativa en constante evolución que inicia sus labores en el año 2000, y fusiona el bagaje educativo de una Institución de tanta trayectoria, con las más novedosas técnicas psicopedagógicas, una sólida enseñanza del inglés y el español, complementada con el francés y el mandarín y el refuerzo en áreas como la Filosofía y Ética, Enriquecimiento Espiritual, Música, ciencias, tecnología, artes y deporte.

Es importante destacar que la Institución trabajó de forma simultánea en sus instalaciones ubicadas en San José y en su nueva sede en Lindora de Santa Ana. Es hasta el año 2008 cuando se funden en un solo proyecto ambas instituciones con el nombre

En el año 2009, la Institución lleva a la práctica un proyecto novedoso a nivel nacional, al conformar y diseñar un franquicia educativa que llevará el modelo educativo del St. Jude School, no sólo a otras zonas geográficas de Costa Rica, sino también a otros países. Los principales esfuerzos por concretar este proyecto están dirigidos a Panamá.

En el período 2010 y 2011, St. Jude School solicita a incorporación a las Escuelas Asociadas a las UNESCO y las Empresas que conforman el Pacto Global de las Naciones Unidas (ONU), de tal forma que sus principios sean parte sustancial de sus estrategias y planes de mejora tanto educativos como organizacionales.

A dos años de cumplir 50 años de labores (2011), la Institución inicia un proceso de auto-evaluación con miras a alcanzar la acreditación de la calidad con el Instituto Tecnológico de Costa Rica, con un doble propósito: por un lado, evaluar y mejorar los servicios brindados y por otro, continuar con sus esfuerzos de transitar por la senda de la innovación y el desarrollo, con el firme compromiso de ofrecer a los miembros que conforman su Comunidad Educativa, un proyecto encaminado a la calidad y la excelencia.

Ese mismo año obtiene la Acreditación de la calidad y el 2013, recibe la re-acreditación por parte del Instituto Tecnológico de Costa Rica (TEC), lo que demuestra el compromiso de la institución por guiar sus procesos bajo las mejores prácticas de calidad y excelencia.

En el año 2015 solicita su acreditación para poder ser parte de la red de instituciones educativas a nivel mundial que imparten el Bachillerato Internacional (BI). La candidatura esta en evaluación en estos momentos.

St. Jude School tiene como Visión y Misión Institucional los siguientes enunciados:

Misión

Promover el desarrollo integral de la persona, propiciando la adquisición de conocimientos y una sólida formación bilingüe inglés - español, además de otros idiomas y reforzando valores morales, espirituales, ecológicos y de la sociedad costarricense.



Visión

Ser una institución educativa que guíe a cada estudiante a desarrollar sus potencialidades y a cultivar su mente, cuerpo y espíritu, fortaleciendo a la vez su actitud en favor de la biodiversidad.

Para alcanzar sus objetivos, St. Jude School desarrolla un modelo educativo basado en siete pilares:

Cuadro N. 1°
Pilares del Modelo Educativo

1. Teoría de las Inteligencias Múltiples.
2. Socio-Constructivismo.
3. Comprensión Interdisciplinaria.
4. Eco-formación o Bio-alfabetización.
5. Formación Cristiana - Católica y Enriquecimiento Espiritual.
6. Educación Bilingüe con énfasis en inglés y español complementada con francés y mandarín
7. Humanismo y Desarrollo Integral.



Estos siete pilares conforman un sistema en el que sus componentes se influyen y condicionan mutuamente: los esfuerzos y resultados en uno, afectan a todos los demás.

Para potenciar estos esfuerzos, St. Jude School cuenta con el CGS Department, un departamento interdisciplinario conformado por profesionales en Orientación y Vida Estudiantil, Psicología, Psico-pedagogía y Enseñanza Especial, orientado al apoyo académico y emocional de los y las estudiantes.

A finales del año 2010 e inicios del 2011, después de un proceso de análisis detallado y de valorar diferentes opciones, las autoridades de la Institución, con el apoyo de la Junta Directiva y del Consejo Directivo, tomaron una doble decisión.

Por una parte, iniciar el proceso de auto-evaluación y acreditación a través del Modelo Iberoamericano de Excelencia en la Gestión, Interpretación Sector Educación - MIEG), bajo la

guía del Instituto Tecnológico de Costa Rica (TEC), una las instituciones costarricenses más prestigiosas a nivel nacional e internacional.

Por otra, solicitar la autorización a la Organización de las Naciones Unidas (ONU) para poder incorporar a St. Jude a Pacto Global, de tal forma que sus 10 principios se convirtieran en guía de quehacer institucional. Así como ingresar a las Escuelas Asociadas a la UNESCO.

El Pacto Global de la Organización de las Naciones Unidas (ONU) plantea Diez Principios que las empresas asociadas deben incorporar a sus estrategias y que deben comprometerse a cumplir ejecutando acciones concretas que las reflejen.

Estos Diez Principios se agrupan en cuatro grandes categorías: Derechos Humanos (Principios 1 y 2), Estándares Laborales (Principios 3, 4, 5 y 6), Medio Ambiente (Principios 7, 8 y 9) y Anticorrupción (Principio 10)

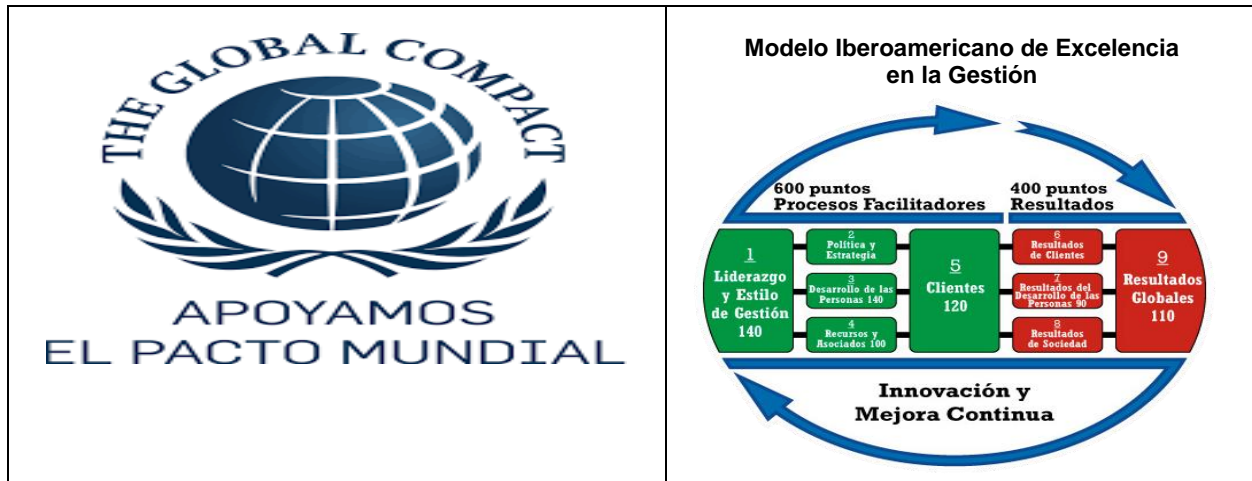
La fusión de ambas dimensiones: del Modelo Iberoamericano de Excelencia en la Gestión, Interpretación Sector Educación - MIEG) y los 10 Principios del Pacto Global de la Organización de las Naciones Unidas (ONU), sirvió de base para la definición de las prioridades de materialidad y la construcción de las áreas claves de resultados u objetivos estratégicos de la institución.

Prioridades (materialidad)

La materialidad o aspectos materiales son aquellos aspectos que tienen un impacto directo o indirecto en la capacidad de la institución para crear, preservar o compartir valor educativo, enriquecimiento espiritual, valor social, económico y ambiental, ya sea para sí misma, sus actores educativos o públicos de interés o la sociedad en general.

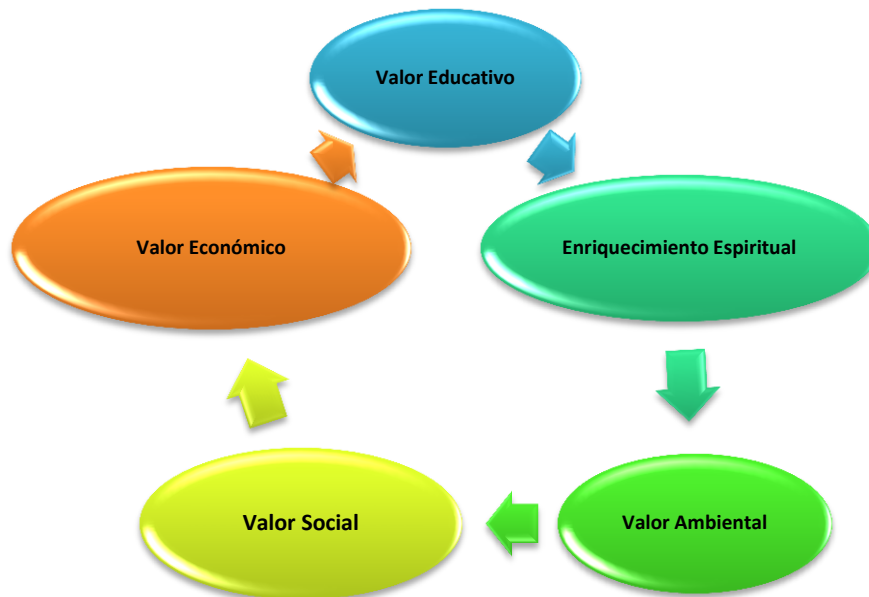
En pocas palabras, significa **identificar, priorizar y comunicar los avances y retos** de aquellas áreas más relevantes para la institución y los actores educativos o públicos de interés que conforman su Comunidad Educativa.

Cuadro N. 2
Materialidad St. Jude (prioridades –
Modelo Iberoamericano de Excelencia en la Gestión-Pacto Global ONU)



A partir de estos marcos de referencia, la institución definió sus objetivos estratégicos o sus áreas claves de resultados.

Cuadro N. 3
Objetivos Estratégicos
Áreas Claves de Resultados
St. Jude School



Los ejes u objetivos estratégicos (prioridades, materialidad) son los siguientes:

1. Valor Educativo
2. Enriquecimiento Espiritual
3. Valor Ambiental
4. Valor Social
5. Valor Económico

Cuadro N. 4°
Matriz de Materialidad
Ejes-Objetivos Estratégicos
Áreas Claves de Resultados
St. Jude School

Valor Educativo	Enriquecimiento Espiritual	Valor Social	Valor Ambiental	Valor Económico
<p>Desarrollo Curricular.</p> <p>Calidad de Vida Estudiantil.</p> <p>Educación Tecnológica (St. Jude Digital)</p> <p>Desarrollo Científico (Matemáticas y Ciencias)</p> <p>Humanismo, Filosofía, Arte, Cultura y Deporte.</p>	<p>Formación Católica.</p> <p>Enriquecimiento Espiritual.</p>	<p>Gestión del Talento Humano y Desarrollo de Personal.</p> <p>Integrar a la Comunidad.</p>	<p>Eco-formación.</p> <p>Estrategias Verdes.</p>	<p>Calidad de los Servicios y Recursos de Apoyo.</p> <p>Comunicación y Mercadeo.</p> <p>Planificación del crecimiento.</p> <p>Investigación + desarrollo + innovación. Planear el futuro.</p> <p>Generación de ingresos extraordinarios.</p>

La concreción de los planes de mejora permitirá alcanzar los objetivos estratégicos de la institución.

La articulación y alineación de estos elementos esenciales: visión-misión, modelo educativo St. Jude School, Modelo Iberoamericano de Excelencia en la Gestión, Principios de Pacto Global, ejes u objetivos estratégicos y la autoevaluación permitió el diseño de un portafolio de planes o proyectos de mejora, con los cuales se busca maximizar las fortalezas y minimizar las debilidades.

A través de la ejecución de algunos de los diversos planes de mejora que desarrolla la institución se logra reforzar o plasmar las pilares o principios de Pacto Global.

Procesos Facilitadores

Liderazgo y Estilo de Dirección

*El liderazgo es la capacidad de una comunidad humana
para dar forma a su futuro, y especialmente,
para sostener los procesos de cambio que
para ello se requieren.
Peter Senge*

St. Jude School es una Comunidad Educativa, formada por estudiantes, padres y madres de familia, personal docente y administrativo, socios y fundadora, así como por exalumnos, padres y madres que graduaron a sus hijos en la Institución.

Todos estos actores educativos poseen un papel protagónico y activo, ejercen un rol transformador en cualquier posición y circunstancia en la que se ubiquen y contribuyen al desarrollo de las personas y a la Institución en su conjunto. (Comunidad de Líderes).

St. Jude School, como Comunidad de Líderes, está conformada por diversas instancias y niveles organizativos (sistema de liderazgo) que conforman el Gobierno Corporativo (Educativo) de la Institución, a través del cual se logra el diseño y consecución de sus objetivos.

Como se puede apreciar con la lectura de las páginas anteriores, la Institución ha realizado y realiza esfuerzos concretos por incorporar los Diez Principios de Pacto Global en su estructura y estrategia empresarial y educativa.

Gobierno Corporativo

El Gobierno Corporativo de St. Jude establece las normas y las políticas bajo las cuales operan las distintas figuras directivas de la organización.

Regula el accionar de la Junta Directiva, del Consejo Directivo y de la Administración con el fin de procurar un funcionamiento seguro y transparente entre esas figuras, protege los intereses de la institución, a la vez que se reconocen los derechos de los socios, buscando una gestión y control balanceados.

La Junta Directiva de St. Jude School es el máximo órgano del Gobierno Corporativo-Educativo y representa a las fundadoras y a la Asamblea de socios.

Esta Junta Directiva cuenta con el apoyo de un Consejo Directivo, conformado por tres representantes de los socios y dos miembros externos que colaboran en el proceso de toma de decisiones institucional y garantizan independencia en la gestión. Se reúne una vez al mes, de manera extraordinaria, cuando sea necesario.

La Junta Directiva y el Consejo Directivo poseen un Código de Ética que clarifica las funciones y responsabilidades de cada uno de los miembros y previene posibles conflictos de interés entre las partes.

En el año 2010 el Consejo Directivo toma la decisión de solicitar a las autoridades de la Organización de las Naciones Unidas su autorización, para poder incorporarse a las empresas que conforman el Pacto Global.

A partir de esa fecha incorpora los 10 Principios del Pacto Global de la ONU en sus estrategias y operaciones:

- Derechos Humanos
- Estándares Laborales
- Medio Ambiente
- Anticorrupción

Con el objetivo de elevar la calidad de la gestión, actualmente se impulsan las gestiones necesarias para que St. Jude pueda incorporarse a “Companies Circle” y al Instituto de Gobierno Corporativo, entes que agrupan a organizaciones y empresas a nivel nacional e internacional enfocadas a difundir, compartir e implementan las mejores prácticas empresariales.

La institución ha participado en dos eventos: "Experiencias de Gobierno Corporativo en América Latina" del Companies Circle y lo hará en el II Congreso Internacional de Gobierno Corporativo: transparencia y generador de valor, con el objetivo de prepararse para su integración.

La Dirección de Desarrollo comparte de forma mensual ante el Consejo Directivo los avances sobre el proceso de recopilación, redacción y diseño de los reportes, así como los principales hallazgos y planes de acción respectivos.

La Dirección General a su vez, brinda informes mensuales a esta instancia sobre el quehacer educativo y la evolución de la institución.

Con la misma rigurosidad y disciplina se acostumbra la revisión de los resultados financieros y el seguimiento de la ejecución presupuestaria de la organización, por parte de la Dirección Administrativo-Financiera.

De esta forma, mensualmente se presentan los principales retos, riesgos y proyectos en las dimensiones o áreas claves de resultados. (Principio 10)

Consejo Directivo y Comité Ejecutivo

Con el objetivo de agilizar el proceso de toma de decisiones el Consejo Directivo conformo el Comité Ejecutivo, cuya labor fundamental es la ejecución, valoración y seguimiento de los acuerdos tomados por el Consejo.

Esta nueva instancia está conformada por dos miembros del Consejo Directivo (dueñas de la institución), la Dirección Administrativo-Financiera, la Dirección General y la Dirección de Desarrollo. Se reúnen semanalmente.

Además la institución se ha fortalecido con la presencia de un staff de asesores externos, cuya función no solo es asesor la labor del Consejo Directivo y las Direcciones, sino la de potenciar la calidad de la gestión en las dimensiones educativas y administrativas.

- Asesoría educativa: Educarte Internacional
- Asesoría legal: Bufete Pacheco y Asociados
- Asesoría financiera y del giro del Modelo Franquicias: Luis Rodríguez (Finanzas Estructuradas)
- Asesoría Fiscal: Deloitte
- Auditoría externa: Carlos Agüero (Agüero, Herrera & Asociados)

A su vez a conformo un Comité de Auditoria, con el objetivo de darle mayor confiabilidad y transparencia a su gestión. (Principio 10)

Compromisos con iniciativas externas y Organismos a los que pertenecemos.

A la luz del Marco Orientador y el Modelo Educativo St. Jude School, la Institución busca promover su liderazgo institucional a través de la participación en diversos foros y con Organismos a nivel externo, como se aprecia a continuación:

Pacto Global (ONU): Es una iniciativa de Naciones Unidas destinada a promover la responsabilidad social corporativa y la ciudadanía corporativa. En ella participan, a nivel mundial, más de 6.000 empresas y organizaciones de 130 países, constituyéndose en la iniciativa de este tipo más grande del mundo. Se basa en la promoción y el cumplimiento de 10 principios: **Derechos Humanos:** 1. Apoyar y respetar la protección de los Derechos Humanos, 2. No ser cómplice de abusos de los Derechos Humanos; **Estándares Laborales:** 3. Apoyar los principios de la libertad de asociación y el derecho a la negociación colectiva, 4. Eliminar el trabajo forzoso o realizado bajo coacción, 5. Apoyar la erradicación del trabajo infantil, 6. Eliminar la discriminación en materia de empleo y ocupación; **Ambiente:** 7. Apoyar el enfoque preventivo frente a los retos ambientales, 8. Promover mayor responsabilidad ambiental, 9. Alentar el desarrollo y la difusión de tecnologías respetuosas del ambiente; **Anticorrupción:** 10. Combatir la corrupción en todas sus formas, incluyendo la extorsión y el soborno.

“Companies Circle” e Instituto de Gobierno Corporativo: Con el objetivo de elevar la calidad de la gestión, actualmente se genera las gestiones necesarias para que St. Jude pueda incorporarse a estas instancias, entes que agrupan a organizaciones y empresas a nivel nacional e internacional enfocadas a difundir, compartir e implementan buenas prácticas del gobierno corporativo.

Escuelas Afiliadas a la UNESCO: Iniciativa de la ONU que busca que las instituciones educativas promuevan, dentro de su currículo, estrategias educativas inspiradas en los principios de la UNESCO y así generar una cultura de paz.

Asociación de Centros Educativos Privados (ACEP): reúne a escuelas y colegios del sector privado de Costa Rica. Actualmente una de las socias y miembro del Consejo Directivo de St. Jude School, forma parte de la Junta Directiva de ACEP (Vice-presidenta) y uno de los directores (Director de Desarrollo) es miembro de la Comisión Administrativa de dicha Asociación.

Bandera Azul Ecológica: Este es un programa respaldado por el Instituto Costarricense de Acueductos y Alcantarillados (AyA), que reconoce los esfuerzos de las instituciones y empresas públicas y privadas por proteger y conservar los recursos naturales.

Programa de Carbono Neutralidad Earth: la institución forma parte del grupo de organizaciones y empresas que están realizando esfuerzos por transformarse en carbono neutrales.

Ministerio de Educación Pública de Costa Rica: St. Jude School es una Institución debidamente reconocida y avalada por el Ministerio de Educación de Costa Rica, a través de la Oficina de Centros Privados.

Convenio de cooperación con UCIMED: Este Convenio les facilita a estudiantes del St. Jude School el uso e los laboratorios de la Universidad y les brinda facilidades para ingreso. Además de que les permite realizar pasantías entre los profesores.

Western Reserve Academy: en Hudson, Ohio, Estados Unidos de Norteamérica. Es una de las mejores instituciones educativas con la que realizamos, anualmente, intercambios culturales en los que participan estudiantes y profesores.

Seguidamente se presentan algunas de las principales acciones que ha realizado la institución para concretar en su quehacer los Diez Principios de Pacto Global.

Estas acciones se presentan agrupadas de acuerdo al principio, sin embargo es importante destacar que conforman un sistema en el cual cada una de ellas impacta, influye y potencia a las demás. Desde este punto de vista son interdependientes y se condicionan mutuamente.





Inventario de Acciones que implementa St. Jude School para hacer visible y concretar los Diez Principios del Pacto Mundial de las Naciones Unidas (ONU) en sus estrategias y acciones educativas y empresariales

Derechos Humanos

- Participación activa en las Escuelas Asociadas a las UNESCO red PEA
- Conformación de un grupo de Estudiantes Gestores de Paz
- Labor Social

Estándares Laborales

- Asumir y cumplir los estándares laborales del modelo de Pacto Global (libertad de asociación, eliminación de trabajo forzado, eliminación de trabajo infantil, abolición de prácticas de discriminación laboral)
- Pago al día de sus obligaciones y garantías sociales y laborales de sus trabajadores.
- Compensación adecuada para su personal: ofrecer salarios competitivos.
- Capacitación sobre áreas claves definidos en los planes de mejora.
- Excelente clima laboral

Medio Ambiente

- Convertir a St. Jude en Organización Carbono Neutral
- Programa Educativo para la Conservación y Desarrollo del Medio Ambiente
- Programa Bandera Azul Ecológica (5 estrellas)
- Centro de Acopio o de Recuperación de materiales (reciclaje para la Comunidad Educativa y Comunidades Aledañas)
- Adecuada gestión del agua: mantenimiento de planta de tratamiento y pozo de agua, cambio de llaves y mantenimiento de cañería para evitar desperdicio de agua.

Anticorrupción

- Una de las principales trabas para el desarrollo de las naciones, son los altos índices de corrupción. Si queremos mejorar como países y lograr un verdadero desarrollo sostenible, debemos luchar con todos nuestros medios en contra de la corrupción, la extorsión y el soborno. St. Jude se compromete como empresa a no caer en estas prácticas, ni a contratar servicios o productos de empresas que tengan dentro de sus acciones estos flagelos. A su vez, como institución educativa, ha diseñado programas como gestores de paz, ecología, vivir la virtudes, enfocados a sensibilizar a las nuevas generaciones, sobre la lucha que debe darse contra estas prácticas injustas. (Principio 10).

Los Diez Principios de Pacto Global de la Organización de las Naciones Unidas



Derechos Humanos

Principio 1: Las Empresas deben apoyar la protección de los derechos humanos fundamentales reconocidos universalmente, dentro de su ámbito de influencia.

Principio 2: Las Empresas deben asegurarse de que sus empresas no son cómplices de la vulneración de los derechos humanos.

St. Jude School ha asumido la responsabilidad de respetar fielmente todos y cada uno de los principios emanados de la Declaración Universal de los Derechos Humanos.

En este contexto, ha asumido como parte de sus procesos de gestión el principio de “**la diligencia debida**”, entendida como un proceso continuo, mediante el cual puede prevenir, mitigar y, en caso de que ocurran, remediar los impactos negativos, directos e indirectos, reales y potenciales, de su actuación sobre los derechos humanos.

Acciones encaminadas a respaldar el Principio de Derechos Humanos

Dentro de las acciones concretas que desarrolla la institución este pilar se pueden destacar:

- Participación activa en las Escuelas Asociadas a las UNESCO red PEA
- Conformación de un grupo de Estudiantes Gestores de Paz
- Labor Social

Escuelas Asociadas a la UNESCO (RedPEA)

Con el objetivo de incorporar estos principios, desde hace cinco años la Institución forma parte de las Escuelas Asociadas a la Unesco (RedPEA).

La **Red del Plan de Escuelas Asociadas de la Unesco** (redPEA), comúnmente conocida como **Escuelas Asociadas de la Unesco**, está formada por un conjunto de centros educativos repartidos por todo el mundo. Consta de más de 8000 centros educativos

El principal objetivo de esta organización es el de seguir los principios que marca la Unesco relacionados entre otros temas con la cultura, la paz, los derechos humanos, la igualdad entre las personas y el medio ambiente.

Su misión es “promover e impartir una educación de calidad en pro de la paz, la libertad, la justicia y el desarrollo humano a fin de responder a las imperiosas necesidades educativas de niños y jóvenes en todo el mundo”.

Los temas de estudio de la RedPEA son cuatro:

- La problemática de nuestro planeta y las posibles soluciones a la misma, entre las que destaca el rol del Sistema de Naciones Unidas (ONU) para la solución de dichos conflictos.
- La Paz y los Derechos humanos en el mundo.
- La Educación con miras al Desarrollo Sostenible. La protección frente al deterioro del medio ambiente y el consumo de recursos.
- El aprendizaje intercultural y la ciudadanía global. El conocimiento de la existencia de otras culturas y otros modos de vida.

Dentro de sus objetivos de la red PEA se pueden mencionar:

- Educar para la paz, para la cooperación y la comprensión internacional, fomentar el conocimiento mutuo.
- Fomentar el entendimiento entre las comunidades escolares de diferentes sistemas políticos y culturales.

- Analizar los problemas locales y regionales desde una perspectiva internacional de forma que todo el mundo pueda aportar posibles soluciones.

La institución pone especial énfasis en el desarrollo de tres tópicos de los sugeridos por la Unesco:

- Educación con miras al Desarrollo Sostenible.
- La Paz y los Derechos Humanos
- El aprendizaje Intercultural

Estos pilares de la UNESCO (Educación para la Paz, Educación para la Sostenibilidad y el Desarrollo, Educación para los Derechos Humanos, Ciudadanía Global) se incorporan, como temas transversales en los programas educativos, de tal manera que los docentes y estudiantes estén generando experiencias educativas cotidianas relacionadas con los mismos.

Es importante destacar que año a año las escuelas que pertenecen al RedPEA, deben presentar un plan de trabajo que las obliga a generar proyectos educativos encaminados a hacer operativos los principios de la Unesco.

Como parte de este plan de trabajo, para el período 2016 a 2020 la institución se comprometió a disminuir reducir el consumo de energía eléctrica, agua y papel. Esta disminución supone la medición sistemática del consumo, la generación de programas de mitigación y el seguimiento de objetivos por parte de las autoridades de Unesco en el país.

En el marco de las Escuelas Asociadas a la Unesco, se pueden destacar las siguientes acciones.

Celebraciones de la Unesco

La institución celebra todas las actividades y fechas conmemorativas animadas por los programas de las Naciones Unidas.

Dentro de los objetivos de la celebración de estas actividades están:

- Promover la importancia del trabajo desarrollado por la ONU.
- Dar a conocer las iniciativas desarrolladas por la ONU en todos sus ámbitos de acción.

- Fortalecer las iniciativas internas tendientes a promover los ideales de la ONU.
- Reflexionar en la semana de la paz sobre la importancia de fomentar el respeto a la dignidad humana.
- Que los estudiantes reflexionen sobre la importancia de respetar y hacer valer los derechos humanos universales.
- Favorecer en los estudiantes una actitud positiva ante la diversidad de culturas en el mundo.
- Desarrollar actividades de crecimiento personal que promuevan la felicidad.
- Promover una cultura de no violencia en la comunidad educativa.

Es importante destacar que en todas las celebraciones participa tanto el personal docente y administrativo de la institución.

Para más información sobre nuestros servicios comuníquese al: 7016-7324
No olvide preguntar sobre nuestro servicio "Para llevar" y catering service.



PREESCOLAR



DÍA DE LAS NACIONES UNIDAS

Les recordamos que este viernes 23 de octubre tendremos la merienda compartida para celebrar el Día de las Naciones Unidas, en la que los niños compartirán el platillo típico de algún país (cantidad para 10 niños). También invitamos a los estudiantes que lo deseen, a vestir el traje de algún país que quieran representar.

PRIMARIA



NACIONES UNIDAS

DÍA DE LAS NACIONES UNIDAS

Durante esta semana estaremos celebrando el día de las Naciones Unidas. Tendremos diferentes actividades alusivas a dicha celebración, tales como escuchar algunos himnos de diferentes países afiliados a la ONU y la representación cultural de diversas naciones alrededor del mundo. Como acto de clausura, se llevará a cabo un acto cívico el día viernes 23 de octubre.

Desde 1971 se conmemora la entrada en vigor de la Carta de las Naciones Unidas, con el objetivo de destacar las finalidades de la ONU en materia de Paz y Seguridad internacional. Se declara entonces el 24 de octubre como el día de las Naciones Unidas. Como escuela afiliada a la UNESCO, nos acoge la celebración de esta fecha para rescatar la labor de la ONU en su misión de promover el ajuste o arreglo de controversias o situaciones internacionales susceptibles de conducir a quebrantamientos de la paz.



St. Jude School | Tel: 2203-6474 | www.stjude.ed.cr

Cinco Estrategias para Vivir las Virtudes en el Aula

Durante el curso lectivo 2015 se diseñó el curso “5 Estrategias para Vivir las Virtudes en el Aula”, con el objetivo más amplio de favorecer la Educación para la Paz y los Derechos Humanos.

Los objetivos específicos de este curso son:

- Identificar las estrategias que permiten vivir las virtudes en los distintos ambientes de la institución educativa.
- Diseñar un plan de acción para vivir las virtudes en los diferentes ambientes de la institución educativa.
- Extender el uso de estrategias que permiten vivir las virtudes en los diferentes ambientes de la institución educativa.
- Modelar el uso de estrategias que permiten vivir las virtudes en los diferentes contextos de la institución.
- Analizar las estrategias o mecanismos implementados a nivel institucional para vivir las virtudes.
- Compilar los resultados obtenidos en la implementación de las estrategias requeridas para vivir las virtudes en la institución.
- Evaluar la implementación de las estrategias o mecanismos que permiten vivir las virtudes a nivel institucional.

En virtud de estos esfuerzos se realizaron capacitaciones a personal docente y administrativo y se impartieron lecciones semanales a todos los grupos de la institución sobre la temática.



Equipo de Gestores de Paz

En el marco de propiciar la cultura de paz se conformó un equipo de estudiantes, personal docente y administrativo de Gestores de Paz. Este equipo está conformado por 35 estudiantes y 20 miembros del personal. Este equipo fue capacitado en las más modernas técnicas de resolución y transformación del conflicto.

Su labor es gestionar de manera constructiva y pacíficas, los diversos conflictos que se generan en el diario convivir y generar una cultura de paz en la institución.

Labor Social

St. Jude School desarrolla desde hace muchos un programa de Labor Social. El mismo apoya a instituciones, comunidades o personas con dificultades o carencias económicas.

A cada uno de los grupos desde Preescolar hasta Secundaria se les asigna una institución, de tal forma que una vez al año los estudiantes desarrollen empatía y se conviertan en agentes activos de la solución de los problemas de la comunidad.

En las imágenes de las páginas siguientes el lector podrá ver las instituciones visitadas y la labor realizada durante el curso lectivo 2015 y la programación oficial de Labor Social para el curso lectivo 2016.



LABOR SOCIAL 2015

PREESCOLAR

Institución que se ayudó: Escuela Lagos de Lindora
Donación: Zapatos / Ropa

RABBITS - PRIMER GRADO

Institución que se ayudó: Refugio Herpetológico de Santa Ana
Donación: Dinero

RABBITS - PRIMER GRADO

Institución que se ayudó: Hogar de Ancianos de Piedades
Donación: 20 tarros de Ensure

RABBITS - PRIMER GRADO

Institución que se ayudó: Escuela Pabellón Santa Ana
Donación: Dinero para zapatos y materiales educativos.

TOUCANS - SEGUNDO GRADO

Institución que se ayudó: Escuela La Mina
Donación: La suma de 1.200.000 colones; con el dinero se reparó el portón de Preescolar, se compró juguetes, libros y otros arreglos a las instalaciones.

OWLS - TERCER GRADO

Institución que se ayudó: Hogar Montiel - Niñas huérfanas del PANI
Donación: Se recogió ropa y con el dinero compraron materiales para la sala de juegos y cómputo.

RACCOONS - CUARTO GRADO

Institución que se ayudó: Hogar de Ancianos de Piedades
Donación: Instrumentos y máquinas para la sala de terapia.

FROGS - QUINTO GRADO

Institución que se ayudó: Escuela de Educación Especial de Santa Ana
Donación: 2 micrófonos para la planta de sonido y para los fiesta de los niños

HAWKS - SEXTO GRADO

Institución que se ayudó: Hogar de la Divina Misericordia
Donación: Materiales / Viveres / Dinero

PUMAS - SÉTIMO AÑO

Institución que se ayudó: Hogar de Ancianos de Piedades
Donación: Pintura de barandas, fiesta de navidad y regalos

DOLPHINS - OCTAVO AÑO

Institución que se ayudó: Fundación Faculta
Donación: Silla de ruedas / Cama semi -ortopédica

SHARKS - NOVENO AÑO

Institución que se ayudó: Fundación Faculta
Donación: Andaderas / Dinero

CROCODILES - DÉCIMO AÑO

Institución que se ayudó: CEN CINAI de Barra Blanca de Heredia
Donación: Comedor Infantil Alimentando Esperanzas Brasil de Mora
Fiesta con los niños del comedor infantil (Piñata- comida - juguetes).
Alimentos, regalos y confites.

EAGLES - UNDÉCIMO AÑO

Institución que se ayudó:
Escuela de Lagos de Lindora
Donación:
Los alumnos impartieron clases de inglés a los niños de la Escuela de Lagos de Lindora.

EAGLES - UNDÉCIMO AÑO

Institución que se ayudó:
Preparación Académica de Estudiantes de escasos recursos para prueba de Admisión de UCR - UNA
Donación:
Alimentación - transporte de los muchachos.



WE ARE ALL



St. Jude School

y para los fiesta de los niños

LABOR SOCIAL 2016

Preescolar • Escuela Lagos de Lindora
Rabbits – primero • Escuela San Rafael – Barrio San Rafael de Santa Ana.
Toucans – segundo • Escuela La Mina
Owls – tercero • Hogar Montiel – Niñas huérfanas PANI
Raccoons – cuarto • Escuela Juan Álvarez – Matinilla
Frogs – quinto • CEN CINAI de Pozos de Santa Ana
Hawks – sexto • Parroquia Inmaculada Concepción
Pumas – séptimo • Escuela de Educación Especial de Santa Ana
Dolphins – octavo • Hogar de Ancianos de Piedades
Sharks – noveno • Comedor Infantil Alimentando Esperanzas Brasil de Mora
Crocodiles – décimo • Fundación Faculta
Eagles – Undécimo • "Apoyando ilusiones" (Estudiantes de escasos recursos para prueba de admisión de Universidades y Bachillerato Nacional)



SEMANAS PARA ACTIVIDADES PARA LABOR SOCIAL 2016

NIVEL	PRIMER SEMESTRE	SEGUNDO SEMESTRE
Rabbits – primero	Lunes 2 al viernes 6 de mayo Lunes 9 al viernes 13 de mayo	Lunes 10 al viernes 14 de octubre
Toucans – segundo	Lunes 22 al viernes 26 de agosto Lunes 29 de agosto al viernes 2 de setiembre	Lunes 14 al viernes 18 de noviembre
Owls – tercero	Lunes 4 al viernes 8 de abril Martes 12 al viernes 15 de abril	Lunes 26 al viernes 30 de setiembre
Raccoons – cuarto	Martes 26 al viernes 29 de julio Miércoles 3 al viernes 5 de agosto	Lunes 12 al miércoles 14 de setiembre
Frogs – quinto	Lunes 14 al viernes 18 de marzo Lunes 28 de marzo al viernes 1 de abril	Lunes 5 al viernes 9 de setiembre
Hawks – sexto	Lunes 30 de mayo al viernes 3 de junio Lunes 6 de junio al viernes 10 al junio	Lunes 24 al viernes 28 de octubre
Pumas – séptimo	Lunes 18 al viernes 22 de abril Lunes 25 al viernes 29 de abril	Lunes 3 al viernes 7 de octubre
Dolphins – octavo	Lunes 16 al viernes 20 mayo Lunes 23 al viernes 27 de mayo	Lunes 17 al viernes 21 de octubre
Sharks – noveno	Lunes 13 al viernes 17 de junio Lunes 20 al viernes 24 de junio	Lunes 31 de octubre al viernes 4 de noviembre
Crocodiles – décimo	Lunes 8 al viernes 12 de agosto Martes 16 al viernes 19 de agosto	Lunes 7 al viernes 11 de noviembre
Eagles – Undécimo	Permanente – organiza la Docente Guía	



Estándares Laborales

Principio 3: Las Empresas deben apoyar la libertad de asociación y el reconocimiento efectivo del derecho a la negociación colectiva.

Principio 4: Las Empresas deben apoyar la eliminación de toda forma de trabajo forzoso o realizado bajo coacción.

Principio 5: Las Empresas deben apoyar la erradicación del trabajo infantil.

Principio 6: Las Empresas deben apoyar la abolición de las prácticas de discriminación en el empleo y ocupación.

Uno de los actores fundamentales del quehacer educativo son los docentes y el personal administrativo. St. Jude School asume el compromiso de brindar a sus colaboradores las mejores condiciones laborales dentro de sus posibilidades. Además se compromete a que las empresas externas que le brindan servicios tengan adecuadas condiciones laborales para sus trabajadores.

Acciones encaminadas a respaldar el Principio de Estándares Laborales

St. Jude School cuenta con una planilla de 150 trabajadores.

Cuadro N. 5
Cantidad de Colaboradores por Sector
Año: 2016

Cantidad de Colaboradores por Sector	Cantidad
CGS: psicólogos, psico-pedagogos, orientadores	10
Administrativos	47
Docentes Preescolar	31
Docentes Escuela	37
Docentes Colegio	25
Total	150

En el período 2014- 2015 la institución ha puesto especial atención en cuatro áreas básicas:

- Asumir y cumplir los estándares laborales del modelo de Pacto Global.
- Compensación adecuada para su personal ofreciendo salarios competitivos.
- Capacitación sobre áreas claves definidos en los planes de mejora.
- Excelente clima laboral

Asumir y cumplir los estándares laborales del modelo de Pacto Global

Todos los colaboradores que trabajan para la Institución están cubiertos por las garantías sociales que estipula la legislación laboral costarricense. Seguro Social entendido como los servicios de salud, asistencia social y prevención: atención médica, invalidez, vejez (pensión) y muerte (IVM) , a través de la Caja Costarricense de Seguro Social (CCSS), Seguro de embarazo y maternidad (SEM), Régimen Obligatorio de Pensiones, (ROP), así como el Fondo de Capitalización Laboral (FCL), póliza de riesgos del trabajo con el Instituto Nacional de Seguros (INS), servicio destinado a brindar servicios médicos para atender accidentes laborales o de tránsito.

Además los colaboradores de la Institución gozan de vacaciones pagadas, auxilio de cesantía, fondo complementario de pensiones, póliza de vida. (Sociedad de Seguros de Vida del Magisterio Nacional), entre otros.

Estas obligaciones y cargas sociales se encuentran al día y se pagan puntualmente a través del Sistema Centralizado de Recaudación (Sicere) de la Caja Costarricense de Seguro Social (CCSS)

A tono con el principio 3 de Pacto Global, la institución no limita, sino que incentiva a que sus colaboradores participen libremente en las asociaciones que acuerpan a los educadores a nivel nacional, como cooperativas, asociaciones solidaristas, cajas de ahorro o sindicatos, aseguradoras, etc.

A su vez tienen absoluta libertad para plantear sus inquietudes y necesidades laborales a las diversas instancias organizacionales.

St. Jude School nunca ha permitido dentro de su quehacer organizacional el trabajo forzado o su realización bajo coacción. (Principio 4). Además no contrata servicios ni productos de empresas que tengan alguna sospecha de promoverlo, bajo ninguna circunstancia.

Por política y normativa institucional, no se permite la contratación de menores de edad. A su vez, no contrata servicios ni productos de empresas que utilicen mano de obra infantil. Como institución educativa, posee una obligación legal y moral de proteger los Derechos de los Niños en todos sus extremos (Principio 5)

Compensación salarial adecuada

Durante el curso lectivo 2013, 2014 y 2015 se realizaron tres observatorios o estudios de salarios del sector educativo. El objetivo fundamental era determinar el nivel salarial de los docentes de St. Jude School con respeto a otras instituciones educativas.

El primero (2013), se realizó utilizando como insumo un estudio hecho por la firma PWC, ampliamente reconocida a nivel internacional. Las instituciones que conformaban la muestra eran las siguientes: American International School, Angloamericana, Humbolt, Lighthouse, Marian Baker, Pan-American, Saint Mary, Saint Clare, Yorkin, Lincoln y St. Jude.

El segundo observatorio de salarios, se efectuó durante primer semestre del curso lectivo 2014. Estuvo conformado por un sondeo entre directores administrativos de instituciones educativas, en el que se comparaban remuneraciones del personal docente.

Las instituciones que conformaron la muestra fueron Colegio Monterrey, MEP, ACEP, Kamuk, Franco, Costa Rica Christian School, Angloamericana, Saint Paul, Saint Gregory, Lincoln y St. Jude.

Un tercer laboratorio fue realizado entre setiembre y octubre 2015, en el seno de la ACEP (Asociación de Centros Educativos Privados de Costa Rica). En esta actividad participaron 35 instituciones educativas privadas del país en un estudio de salarios, con el objetivo de identificar diferentes rangos salariales: mínimos, promedio, mediana y máximo del personal docente.

Estos tres ejercicios permitieron determinar que St. Jude ubica sus salarios en los rangos máximos, de acuerdo a la muestra de instituciones educativas participantes. El pago de salarios justos y competitivos se cumple adecuadamente.

Clima laboral

Uno de los programas recurrentes que realiza la institución, es la medición del clima laboral. En los procesos de acreditación de la calidad realizados a través de Instituto Tecnológico de Costa Rica (TEC) se realizaron mediciones de esta dimensión institucional en los años 2011 y 2013.

Estas mediciones fueron realizadas internamente por la Dirección de Desarrollo con resultados muy positivos sobre la percepción que tienen los colaboradores de su ambiente laboral.

Buscando una visión externa que genera balance y mayor objetividad y transparencia, durante el año 2015 se contrató a la empresa Talent Advisors, para que realizará un estudio del clima laboral en la institución.

El estudio de clima laboral involucro las siguientes dimensiones y variables:

Cuadro N. 6
Dimensiones y Variables del Estudio de Clima Laboral
St. Jude School 2015

Dimensión del Clima Laboral	Variables del Clima Laboral valoradas
Dimensión Racional	<ul style="list-style-type: none"> ▪ Liderazgo Organizacional ▪ Desarrollo Profesional ▪ Balance Vida Trabajo
Dimensión Emocional	<ul style="list-style-type: none"> ▪ Satisfacción con mi trabajo ▪ Comunicación Organizacional ▪ Sentido de Equipo ▪ Mi Jefe

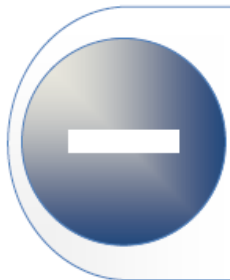
Se encuestó a través de un instrumento en línea, a un total de 134 colaboradores del personal docente y administrativo (población laboral durante 2015), de los que respondieron el instrumento un total de 107 para un 80%, lo que representa una muestra representativa.

RESULTADOS GENERALES

PREGUNTAS ALTAS Y BAJAS



		% Favorable
C	Me siento orgulloso de trabajar en esta institución.	98%
C	Estoy dispuesto a adaptarme a las necesidades de la institución para lograr los resultados.	96%
C	Consistentemente trabajo por lograr mejoras en la institución.	94%
M	Me siento a gusto con el trabajo que hago diariamente.	93%
M	Tengo los recursos necesarios para realizar bien mi trabajo.	89%



		% Favorable
L	Considero que en esta institución las decisiones se toman de forma ágil.	43%
R	Mi jefe me da retroalimentación formal al menos 2 veces al año.	45%
C	Considero que los procedimientos de comunicación en la institución son claros.	47%
L	Considero que en esta institución las personas están empoderadas a tomar decisiones.	50%
C	Soy oportunamente comunicado de lo que sucede en mi institución.	51%

11

En la imagen anterior se pueden ver el resumen de los resultados, con las variables con percepciones más favorables y con aquellas con porcentajes menores de satisfacción y que se consideran como oportunidades de mejora.

En términos generales podría inducir que el ambiente laboral en la institución es muy positivo, lo que favorece y tiene un gran impacto sobre los estándares laborales.

Principio 7: Las Empresas deben mantener un enfoque preventivo que favorezca el medio ambiente.

Principio 8: Las Empresas deben fomentar las iniciativas que promuevan una mayor responsabilidad ambiental.

Principio 9: Las Empresas deben favorecer el desarrollo y la difusión de las tecnologías respetuosas con el medio ambiente.

Uno de los pilares fundamentales del modelo educativo de St. Jude School es la eco-formación.

Además de realizar esfuerzos desde el ámbito educativo para que todos los miembros de su comunidad amen y preserven la naturaleza, la institución realiza esfuerzos por profundizar esta trascendental dimensión.

Acciones encaminadas a respaldar el Medio Ambiente

Dentro de las acciones concretas encaminadas a desarrollar y preservar el Medio Ambiente se pueden mencionar:

- Convertir a St. Jude en Organización Carbono Neutral
- Programa Educativo para la Conservación y Desarrollo del Medio Ambiente
- Programa Bandera Azul Ecológica (5 estrellas)
- Centro de Acopio o de Recuperación de materiales (reciclaje para la Comunidad Educativa y Comunidades Aledañas)
- Adecuada gestión del agua: mantenimiento de planta de tratamiento y pozo de agua, cambio de llaves y mantenimiento de cañería para evitar desperdicio de agua.

Carbono neutralidad organizacional

Durante el curso lectivo 2015 la Institución toma la decisión de realizar todos los necesarios para convertirte en una “Organización Carbono Neutral”, como parte de las acciones contra el calentamiento global.

El proyecto surge en el seno del Comité Ecológico Institucional y es abalado por la Junta Directiva de la Institución.

Dentro de sus objetivos se pueden mencionar:

- Reducir las emanaciones de gases de efecto invernadero.
- Realizar un inventario de las principales emanaciones de GEI de la institución
- Realizar un inventario de las remociones de GEI realizadas por el bosque de la institución.
- Obtener la verificación de C – neutralidad por parte de la Universidad EARTH y el gobierno de Costa Rica.

Se contactó con la Escuela de Agricultura de la Región del Trópico Húmedo (EARTH), como ente verificador para obtener la marca C – Neutral por parte del gobierno costarricense.

Se envió personal de la institución a capacitarse al campus de la EARTH en Guácimo de Limón, con el fin de que sea el mismo personal del colegio quien lleve a cabo las mediciones y el programa de Gestión. Un total de 4 funcionarios han recibido la capacitación correspondiente, con un total de 160 horas de capacitación.

A su vez, los estudiantes de la materia opcional de Ecología de los niveles de 10º y 11º año son capacitados para realizar ciertas mediciones y para que den charlas sobre el calentamiento global, los avances y alcances de la carbono neutralidad al resto de la población estudiantil.

Se mide la cantidad de los GEI producidos por la institución, una vez obtenidos estos datos se aplican acciones de reducción y por último se mide la remoción de estos gases por parte de los árboles del bosque que existe en el campus del colegio.

Una vez obtenidos los datos, comparados y redactado el informe se envía a la EARTH para su evaluación y verificación. La meta: ser carbono neutral para el año 2016.

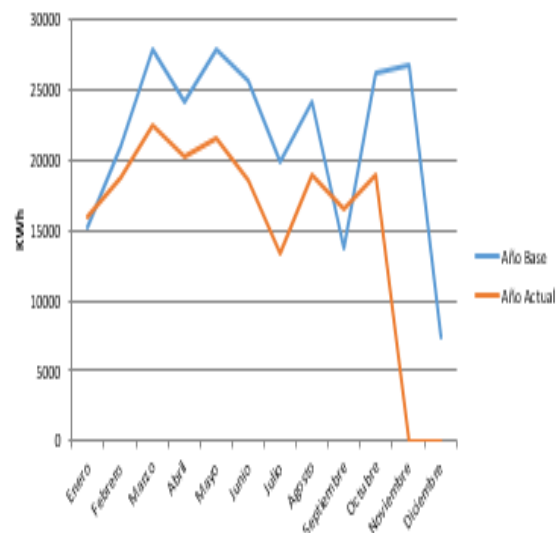
Para este proceso se ha recabado información considerada por la EARTH como evidencia para la verificación del proceso: tablas de datos con las mediciones de GEI por electricidad y combustibles. (La EARTH exige que se presente copias de las facturas), tablas de mediciones de remoción de CO₂ por parte del bosque, entre otros.

En las imágenes siguientes se muestra ejemplos de estas mediciones.

Año Base: 2014

No. de localización	Mes	Lectura del medidor Consumo (Kwh)	ad de personas	Consumo Kwh/ persona
	Enero	15225,0	0	0,0
	Febrero	21000,0	0	0,0
	Marzo	27825,0	0	0,0
	Abril	24150,0	0	0,0
	Mayo	27825,0	0	0,0
	Junio	25725,0	0	0,0
	Julio	19950,0	0	0,0
	Agosto	24150,0	0	0,0
	Septiembre	13650,0	0	0,0
	Octubre	26250,0	0	0,0
	Noviembre	26775,0	0	0,0
	Diciembre	7360,0	250	29,4
	TOTAL	259885,0	-	-
	PROMEDIO	21657,1	20,8	2,5

Consumo eléctrico del Centro Educativo



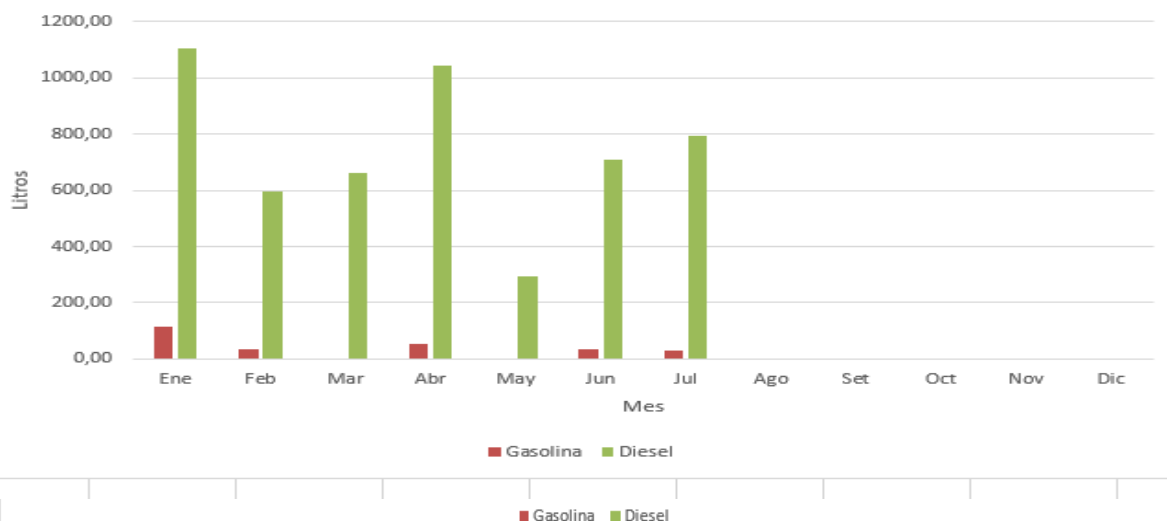
Año Actual: 2015

No. de localización	Mes	Lectura del medidor Consumo (Kwh)	ad de personas	Consumo Kwh/ persona
	Enero	15320,0	136	117,1
	Febrero	18800,0	137	137,2
	Marzo	22560,0	140	161,1
	Abril	20320,0	140	145,1
	Mayo	21600,0	141	153,2
	Junio	18560,0	139	133,5
	Julio	13280,0	141	94,2
	Agosto	18880,0	143	132,0
	Septiembre	16560,0	141	117,4
	Octubre	18960,0	141	134,5
	Noviembre	0,0	141	0,0
	Diciembre	0,0	141	0,0
	TOTAL	185440,0	-	1325,4
	PROMEDIO	15453,3	140,1	110,5

Consumo eléctrico total mensual en kWh por persona en el Centro Educativo



Consumo de combustible 2015



Programa de Educación para la Conservación del Medio Ambiente

La degradación de la naturaleza, la destrucción de la biodiversidad y el peligro del cambio climático, atentan contra la preservación y sostenibilidad de la vida en el planeta Tierra.

St. Jude School asume este reto y con una responsabilidad renovada, impulsando el Programa de Educación para la Conservación del Medio. El programa está conformado por cuatro módulos o estrategias verdes interdependientes:

- Educación para la protección de la biodiversidad o bio-alfabetización conformado por giras ecológicas, charlas y talleres impartidos a todos los miembros de la comunidad educativa.
- Programas de reciclaje y clasificación de la basura.
- La construcción, preservación e interacción en un campus educativo transformado en un ambiente de aprendizaje ecológico rico y estimulante.
- Programa de reforestación con más de 100.000 árboles.

Para desarrollar este programa curricular, el St Jude School cuenta con un campus educativo adecuado, construido y protegido para crear las situaciones óptimas de aprendizaje.

La Institución debe ser un centro promotor de innovación y vanguardia intelectual, pero también debe ser modelo arquitectónico, medioambiental y sostenible.

Buscamos transformar las aulas, los pasillos y las zonas verdes en lugares más creativos y “provocadores” para el aprendizaje. El proyecto busca embellecer el campus y generar una cultura amigable y responsable con el medio Este proceso supone el acondicionamiento y la preservación de ciertos espacios:

- Un bosque que cuenta con una gran variedad de bromelias, palmeras y árboles debidamente identificados con su nombre científico y común. La institución invierte en la preservación de este espacio. El proyecto ecológico incluye esfuerzos para que sea declarado corredor biológico. Con lo cual nos unimos al área de conservación de Santa Ana.
- Jardín botánico de exuberante belleza con una gran variedad de orquídeas.
- Animales como perros, patos, gallinas conejos que se cambian periódicamente, para que los pequeños y pequeñas conozcan y se familiaricen con la fauna y desarrollen un sentido de respeto y aprecio hacia ella. Este proceso se ve reforzado con la participación activa en convenios con organizaciones públicas, privadas y ONGs, como la Sociedad Protectora de Animales (ANPA), con el objetivo de hacer conciencia y trabajar en la promoción de la tenencia responsable de animales mediante el fomento de respeto hacia los mismos.
- Una huerta para que los(as) alumnos(as) manipulen la tierra y cultiven sus propios vegetales.
- Comederos y bebederos para pájaros, para observar y escuchar la variedad de aves que nos visitan.
- Cultivos hidropónicos a través de los cuales los estudiantes pueden ver el crecimiento de las plantas en un medio diferente.
- Vivero con plantas medicinales.
- Diseño y desarrollo de otros programas ecológicos como mariposario a cielo abierto, producción de abono orgánico, entre otros.

Estas experiencias forman parte de la estimulación y contribución con la bio-alfabetización o eco-educación de nuestros estudiantes.

Programa Bandea Azul Ecológica

Uno de los pilares este proceso, es el Programa Bandera Azul Ecológica, iniciativa del Instituto de Acueductos y Alcantarillados (AYA). El Programa de Bandera Azul Ecológica tiene como objetivo general promover la adquisición de actitudes y valores en la población estudiantil que incidan en el desarrollo de una cultura ambiental para el desarrollo sostenible y sustentable.

A la vez tiene los siguientes objetivos específicos:

a- Promover espacios de participación en las instituciones educativas públicas y privadas mediante la alianza de los estudiantes, educadores y padres de familia, con el fin de ejecutar proyectos para el manejo adecuado de los recursos naturales.

b- Conocer la problemática ambiental de las instituciones educativas públicas y privadas, mediante la aplicación de diagnósticos ambientales.

c- Fomentar la excelencia de las condiciones higiénico-sanitarias en las instituciones educativas públicas y privadas con la participación activa de todos los actores del proceso educativo.

d- Impulsar procesos educativos que promuevan el desarrollo de conocimientos en la población estudiantil de las instituciones educativas públicas y privadas, mediante el desarrollo de actividades de capacitación relacionadas con el tema cultura ambiental para el desarrollo sostenible.

e- Fomentar la conciencia ambiental en los actores del proceso educativo, mediante su involucramiento en programas de educación ambiental, administración y vigilancia de los recursos naturales, entre otros, según necesidades identificadas en los diagnósticos ambientales

f- Fomentar el espíritu de la sana competencia entre la población estudiantil de las diferentes instituciones educativas públicas y privadas para la obtención de la Bandera Azul Ecológica, como una forma de premiar y reconocer los esfuerzos de los actores del proceso educativo, por proteger y conservar la calidad del ambiente. (Fuente: Manual de Procedimientos Programa Bandera Ecológica, Ministerio de Educación Pública)

Los centros educativos inscritos en el programa, tienen que presentar para su evaluación en el mes de octubre de cada año, pruebas del cumplimiento de una serie de parámetros, teniendo que alcanzar un mínimo del 90%, conforme a las siguientes valoraciones. Dentro de los criterios de calidad que evalúa el programa están: servicio de agua para consumo humano, servicio sanitario y evacuación de desechos líquidos, programa de limpieza de tanques, estado de la red interna , higiene de aulas y otras instalaciones, educación ambiental, administración y seguridad.

Los centros educativos participantes pueden obtener el galardón Bandera Azul Ecológica con las siguientes distinciones:

a) Una estrella (A): Un Centro Educativo que logre un porcentaje de la menos 70% de los parámetros obligatorios..

b) Dos estrellas (AA): Un Centro Educativo que logre un porcentaje de la menos 80% de los parámetros obligatorios..

c) Tres estrellas (AAA): Un Centro Educativo que logre un porcentaje de la menos 90% de los parámetros obligatorios.

d) Cuatro Estrellas (AAAA): Un Centro Educativo que logre un porcentaje de la menos 100% de los parámetros obligatorios educativo.

e) Cinco Estrellas (AAAAA): el Centro Educativo con calificación sobresaliente es el que logre cumplir con el 100% de los parámetros obligatorios y adicionalmente calcular su huella o incorporarse en otra categoría del Programa Bandera Azul Ecológica.

Durante los cursos lectivos 2010 a 2015, el Programa Bandera Azul Ecológica, otorgó al St. Jude School, el reconocimiento máximo. Este año corresponde a 5 estrellas, por los esfuerzos que realiza en beneficio no sólo de su comunidad educativa, sino de las comunidades aledañas y del país en general. La declaración oficial puede ser vista en el nexo del documento.

Centro de Acopio o de recuperación de materiales (reciclaje) para la Comunidad Educativa St. Jude y Comunidades Aledañas (vecinos)

A la luz de este programa, la institución acondicionó un centro de acopio de material para reciclaje, el cual da servicio no sólo a estudiantes, padres, madres y funcionarios de la institución, sino también a los vecinos de las comunidades aledañas.

Durante el curso lectivo 2015 la institución recupero un total de 21.144 kilogramos de diversos materiales para reciclaje, según se desprende del cuadro siguiente.

Un dato comparativo interesante y que muestra la evolución de este esfuerzo institucional, es la cifra de material recuperado en el curso lectivo 2011. Hasta el mes de octubre 2011, la institución había recuperado un total de 5.196 kilos de diversos materiales para reciclaje. Un incremento de un 400%.

Cuadro N. 7
Material de reciclaje recuperado en el Centro de Acopio St. Jude School
Curso lectivo 2015

Material	Kilogramos recuperados
Cartón	8.708
Periódico	2.452
Papel	4.912
Revistas	1.256
Plástico	1.592
Latas	730
Vidrio	1.492
Total	21.144

Estos materiales son entregados a la Municipalidad de Santana, cantón en el cual se ubica St. Jude School, quien se encarga de procesarlos en una planta que también brinda fuentes de empleo a miembros de la comunidad.

Los programas que desarrolla St. Jude School en su conjunto, aportan soluciones para la mejora de problemas del entorno y la calidad de vida la comunidad.

Adecuada gestión del agua: Adecuada gestión del agua: mantenimiento de planta de tratamiento y pozo de agua, cambio de llaves y mantenimiento de cañería para evitar desperdicio de agua.

Uno de los recursos naturales más preciados es el agua. Durante el curso lectivo 2015 la institución se planteó como uno de sus objetivos realizar acciones para proteger y manipular de la manera adecuada este recurso. Dentro de las acciones concretas vale la pena destacar dos:

- Adecuado mantenimiento de la planta de tratamiento de las aguas consumidas, de tal manera que al llegar a los cauces de los ríos, lo hagan de la manera más limpia y pura posible. Así como el adecuado mantenimiento del pozo que da agua para el consumo de la comunidad educativa.
- Cambio de las llaves de paso y adecuado mantenimiento de la cañerías para evitar las fugas y el desperdicio del agua.

Anticorrupción



Principio 10: Las Empresas deben trabajar en contra de la corrupción en todas sus formas incluidas la extorsión y el soborno.

Una de las principales trabas para el desarrollo de las naciones, son los altos índices de corrupción. Si queremos mejorar como países y lograr un verdadero desarrollo sostenible, debemos luchar con todos nuestros medios en contra de la corrupción, la extorsión y el soborno. St. Jude se compromete como empresa a no caer en estas prácticas, ni a contratar servicios o productos de empresas que tengan dentro de sus acciones estos flagelos. A su vez, como institución educativa, ha diseñado programas como gestores de paz, ecología, vivir la virtudes, enfocados a sensibilizar a las nuevas generaciones, sobre la lucha que debe darse contra estas prácticas injustas. (Principio 10).

*Tercer piso edificio Dirección Regional Avenida 8 y 10 calle 14, 50 m sur del Hospital
Metropolitano. San José Costa Rica.*

DRESJO – DAP – 044 – 2016

DE: Msc. Cecilia Jiménez Vega
Jefe de Asesorías Pedagógicas



**DIRECCION REGIONAL DE EDUCACION
SAN JOSE - OESTE
DEPARTAMENTO DE
ASESORIA PEDAGOGICA**

PARA: Supervisores Circuito 01, 02, 03, 04 y 05

FECHA: Martes 16 de febrero del 2016

ASUNTO: Asignación de Galardones Programa Bandera Azul Ecológica para Centros
Educativos 2015

Saludos cordiales,

Por este medio se les comunica la asignación de galardones por número de estrellas del año 2015 para los centros educativos, tanto públicos como privados que cumplieron con los requisitos de participación del Programa de Bandera Azul Ecológica para Centros Educativos.

Como ustedes recordarán, estos galardones se asignan al realizar la evaluación de la siguiente manera:

- Hallazgos encontrados en la visita al Centro Educativo: 50 %
- Presentación del Informe Final: 30 %
- Participación en el Encuentro Circuitual: 20 %

Para un total de un 100 % que equivale a la nota final.

Debemos de recordar que la asignación de las estrellas se hace con base en los siguientes aspectos, que cita el Manual 2015, según el puntaje asignado sumando los tres aspectos anteriores:

• **Una Estrella:**

El Centro Educativo que logre un porcentaje anual de al menos un 70% de los parámetros obligatorios.

• **Dos Estrellas:**

El Centro educativo que logre un porcentaje anual de al menos un 80% de los parámetros obligatorios

DRESJO – DAP – 044 – 2016

- **Tres Estrellas:**

El Centro educativo que logre un porcentaje anual de al menos un 90% de los parámetros obligatorios

- **Cuatro Estrellas:**

El Centro educativo que logre un porcentaje anual de al menos un 100% de los parámetros obligatorios Educativo

- **Cinco Estrellas:**

El Centro Educativo con calificación sobresaliente es el que logre cumplir con el 100% de los parámetros obligatorios y adicionalmente calcular su huella de carbono o incorporarse en otra categoría del Programa Bandera Azul Ecológica.

Es importante destacar que aquellas instituciones que faltaron con alguno de los requisitos anteriormente mencionados, no se les puede asignar el Galardón 2015, esto con base en el acuerdo de Comisiones Circuitales 2015.

Recordar también que la Comisión Regional está integrado por los siguientes agentes de trabajo:

- **Asesores Regionales de diferentes especialidades:** esta comisión de asesores es elegida por la Jefatura del Departamento de Asesorías Pedagógicas, quién designa cada año, quienes la integrarán.
- **Comisiones Circuitales:** Este grupo de trabajo es elegido por el Supervisor de cada circuito al inicio del curso lectivo. Se espera que esté representado por directores de primaria y secundaria, un coordinador general y docentes de todas las modalidades presentes en el circuito.

La asignación de estrellas para el año 2015 es el que se detalla a continuación:

Tercer piso edificio Dirección Regional Avenida 8 y 10 calle 14, 50 m sur del Hospital Metropolitano. San José Costa Rica.

DRESJO – DAP – 044 – 2016

C	Nombre del Centro Educativo	N. Estrellas
1	C.T.P. de Educación Comercial y Servicios	2
	Colegio La Salle	5
	Esc. Costa Rica	Mención
	Esc. De Rehabilitación	1
	Esc. Juan Rafael Mora Porras	2
	Esc. Rafael Fco Osejo	2
	Esc. República de Argentina	2
	IPEC San José	2
	Jardín de Niños Juan Rafael Mora Porras	1
	Jardín de Niños y Niñas Margarita Esquivel	2
	Liceo de San José	1
	Liceo Luis Dobles Segreda	1
	UP Jose Fidel Tristán	2
2	Centro Educativo Lic. Daniel Oduber Quirós	2
	Colegio Humboldt	5
	Colegio Rincón Grande de Pavas	Mención
	Esc. Carlos Sanabria Mora	2
	Esc. Ciudadela de Pavas	1
	Esc. Finca San Juan	2
	Esc. Lomas del Río	2
	Esc. Rincón Grande	2
	Jardín de Niños Lomas del Río	3
	Jardín de Niños Rincón Grande	5
	CTP Pavas	2

Tercer piso edificio Dirección Regional Avenida 8 y 10 calle 14, 50 m sur del Hospital Metropolitano. San José Costa Rica.

DRESJO – DAP – 044 – 2016

C	Nombre del Centro Educativo	N. Estrellas
2	Liceo de Pavas	1
3	Centro Educativo San Agustín	4
	CNVMTS Sede Liceo de Escazú	1
	Colegio Nuestra Señora del Pilar	2
	Colegio Técnico Profesional de Escazú	1
	Escuela Barrio Corazón de Jesús	2
	Escuela Bello Horizonte	1
	Escuela Benjamín Herrera A	3
	Escuela David Marín	2
	Escuela El Carmen	2
	Escuela Guachipelin	1
	Escuela República de Venezuela	3
	Jardín de Niños Juan XXIII	3
	Jardín Infantil Integra Borboleta e Itskatzú Educación Integra	2
	Liceo de Escazú	3
	Saint Mary School	3
	Supervisión Escolar Circuito 03 Escazú	1
	West College	4
4	Centro de Educación Especial Santa Ana	1
	Centro Educacional Escuela Católica Activa S.A. St. Jude School	5
	Col. Ecológico Bilingüe San Martín	1
	Col. Téc. Prof. De Santa Ana	3
	Colegio de Santa Ana	3
	Colegio Panamericano	5

Tercer piso edificio Dirección Regional Avenida 8 y 10 calle 14, 50 m sur del Hospital Metropolitano. San José Costa Rica.

DRESJO – DAP – 044 – 2016

C	Nombre del Centro Educativo	N. Estrellas
4	Esc. Brasil de Santa Ana	1
	Esc. Ezequiel Morales Aguilar	3
	Esc. Honduras	1
	Esc. Isabel La Católica	2
	Esc. Jorge Volio	3
	Esc. Juan Álvarez Azofeifa	2
	Esc. La Mina	2
	Esc. Lagos de Lindora	3
	Esc. Pabellón	3
	Esc. República de Francia	5
	Esc. San Rafael	1
	Franz Liszt Schule	2
	I.E.G.B Andrés Bello	2
	Jardín de Niños Andrés Bello López	2
	Supervisión Circuito 04	3
	Tree of Life International School	3
	SunValley	1
5	Esc. Antonio José de Sucre	1
	Esc. de Excelencia Rafael Vargas Quirós	1
	Esc. Finca La Caja	2
	Esc. Otto Hubbe	2
	Jardín de Niños Finca La Caja	1
	Liceo Julio Fonseca	1
	Unidad Pedagógica de Cuatro Reinas	1

*Tercer piso edificio Dirección Regional Avenida 8 y 10 calle 14, 50 m sur del Hospital
Metropolitano. San José Costa Rica.*

DRESJO – DAP – 044 – 2016

C	Nombre del Centro Educativo	N. Estrellas
5	Escuela Corazón de Jesús de la Uruca	3

Además los siguientes centros educativos no presentaron alguno de los requisitos que se les había solicitado (Encuentro Circuital, Trabajo Final) por lo cuál quedan descalificados para el galardón 2015. Ellos pueden volver a participar en el 2016 para iniciar el proceso.

C	Nombre del Centro Educativo
1	Colegio Bilingüe La Sabana
2	Hebrew Day School Jabad
2	Jardín de Niños Carlos Sanabria Mora
3	Complejo Educativo Royal School
3	Escuela Juan XXIII
3	Washington School
3	Yabbalá Montessori
4	Colegio ILPPAL

Agradezco su valiosa colaboración.

cc.archivo