



**INFORME DE  
SOSTENIBILIDAD  
2015**



# CONTENIDO

<b>1</b>	Carta del Gerente
<b>2</b>	Iniciativas RS
<b>4</b>	Nuestra Empresa
<b>5</b>	Gestión de calidad
<b>6</b>	Valores
<b>7</b>	RS Genelec es...
<b>8</b>	Sostenibilidad Ambiental
<b>14</b>	Capital Humano
<b>20</b>	Nuestros Clientes
<b>21</b>	Sostenibilidad Económica
<b>22</b>	Indicadores GRI



# CARTA DEL GERENTE

Estimados lectores,

Es motivo de gran satisfacción para mí el continuar actuando como líder de una empresa que ha recorrido 27 años de esfuerzo permanente, creando país, aportando en beneficios para la sociedad y sus colaboradores, desarrollando nuevos servicios apoyados en innovaciones tecnológicas en Ingeniería Eléctrica, logros que han permitido llegar a estar entre las empresas más reconocidas del sector eléctrico en Colombia.



Ing. Jairo H. Flechas Villamil  
Gerente General  
Genelec de Colombia S.A.S.

GENELEC de Colombia S.A.S. desde sus inicios en 1988, ha recorrido un camino de sostenibilidad que ha permitido consolidarnos día a día con logros importantes, desarrollando un proceso permanente de crecimiento sostenido, logrando mejorar las condiciones laborales y de servicio al cliente, así como el portafolio de servicios.

El séptimo informe de Responsabilidad Social pretende dar a conocer las actividades que realizamos en el año 2015 y que venimos desarrollando desde enero de 2008 con relación al programa de Responsabilidad Social (RS) iniciado en la empresa, siguiendo los lineamientos del Pacto Mundial de Naciones Unidas.

Nuestro enfoque empresarial sobre la RS continua proyectándose como una vivencia del día a día para que cada uno de los colaboradores lo interiorice y lo irradie hacia su familia y comunidad, generando una cultura que refleje nuestro real compromiso para mejora de nosotros mismos y de la sociedad.

El hecho de ser una pequeña empresa, le da más valor a nuestro aporte, ya que a nivel mundial son las pymes las que mueven las economías de muchos países, y si se replicara esta gestión en muchas otras micros, pequeñas y medianas empresas, se combatiría más la corrupción, se trabajaría más enfocados en buscar las soluciones para mejorar el medio ambiente y demás objetivos del desarrollo sostenible.

Continuaremos trabajando activamente para que la filosofía de trabajo enmarcada en la Responsabilidad Social permanezca en nuestra empresa, haciéndola sostenible; continuaremos trabajando con los grupos de interés para labrar un terreno que será muy fértil con el compromiso de todo el equipo de trabajo de GENELEC, aportando desde nuestra perspectiva con empeño y entusiasmo, en el compromiso que todos tenemos de construir una mejor sociedad para las generaciones futuras.

Ing. Jairo H. Flechas Villamil  
Gerente General  
Genelec de Colombia S.A.S.

Los informes de sostenibilidad que desde hace siete años publicamos de modo voluntario, muestran la compañía que somos, nuestro compromiso con la sociedad y el retorno de beneficios al entorno en el que desarrollamos nuestra actividad.



# INICIATIVAS RS



APOYAMOS  
EL PACTO MUNDIAL

## PACTO GLOBAL DE LAS NACIONES UNIDAS

Desde el año 2008, se publica anualmente el Informe de Sostenibilidad, un medio que nos permite acercarnos a los principales grupos de interés de la empresa la información sobre el desempeño económico, social y ambiental de la compañía.

Como un acto de congruencia con nuestros valores y forma de ser, nos adherimos al Pacto Mundial el 11 de Diciembre de 2008, cuyos principios practicamos y cumplimos, enfocando así, nuestro compromiso de continuar actuando de acuerdo a ellos:

- › MEDIO AMBIENTE
- › DERECHOS HUMANOS
- › ESTÁNDARES LABORALES
- › LUCHA CONTRA LA CORRUPCIÓN

## CORPORACIÓN RED LOCAL DEL PACTO GLOBAL COLOMBIA



Red Pacto Global  
Colombia

Somos miembros fundadores de la CORPORACIÓN RED LOCAL DEL PACTO GLOBAL EN COLOMBIA desde octubre 20 de 2009.

A través de la red, se genera una acción multiplicadora para el país de los principios del Pacto Global de las Naciones Unidas.



# INICIATIVAS RS

## OBJETIVOS DE DESARROLLO SOSTENIBLE

Promovemos activamente los ODS (Objetivos de Desarrollo Sostenible) y promoción del desarrollo humano, los cuales reflejan el compromiso vital para fomentar el bienestar de la humanidad, la dignidad, la libertad y la igualdad para todas las personas. Los Objetivos son referencia para evaluar los progresos hacia la Declaración del Milenio, inspirada en los valores básicos de libertad, igualdad, solidaridad, tolerancia, respeto por la naturaleza y responsabilidad compartida.







# NUESTRA EMPRESA

## MISIÓN

Sorprender positivamente a nuestros clientes con soluciones innovadoras en servicios de ingeniería eléctrica, respuestas oportunas y confiabilidad tecnológica para generar y fortalecer relaciones de largo plazo y mutuo beneficio.

## VISIÓN

Buscamos consolidarnos en Colombia y en el exterior; como una empresa especializada en soluciones integrales en servicios de ingeniería eléctrica, manteniendo el compromiso con el desarrollo sostenible del país, mejorando día a día con nuestros clientes y colaboradores.

## REGLAS DE ORO

ÉTICA  
COMPROMISO  
TRABAJO CON SEGURIDAD  
PROFESIONAL INTEGRAL  
SER SOLUCIONADORES DE PROBLEMAS  
PLANEACIÓN  
RELACIONES PERSONALES  
ORDEN, ASEO Y MEDIO AMBIENTE  
RETROALIMENTACIÓN DE ACTIVIDADES  
PUNTUALIDAD Y DISPONIBILIDAD



# GESTIÓN DE CALIDAD

Para GENELEC DE COLOMBIA S.A.S. es de vital importancia prestar Servicios con óptima calidad, por ello, desde el año 2000 fuimos la primera empresa Pyme en obtener el certificado Norma ICONTEC NTC - ISO 9001/2000 (hoy ISO 9001 : 2008) en Calidad de Potencia.

En dos oportunidades, hemos realizado la renovación del Sistema de Gestion de Calidad con la organización Bureau Veritas.

**1<sup>era</sup>. Renovación: 28 de abril de 2010.**

**2<sup>da</sup>. Renovación: 26 de abril de 2013.**

Nuestros esfuerzos y la gestión apropiada de recursos, tiempo y organización estratégica, nos han permitido ser un factor diferenciador al momento de ofrecer nuestros servicios.

Nuestros esfuerzos son reconocidos por nuestros grupos de interés en aspectos de enfoque al cliente, liderazgo, participación del personal, procesos, sistemas para la gestión, en la toma de decisiones, mejora continua, cuidado del medio ambiente, adquisición de insumos de calidad y buenas relaciones con el proveedor.



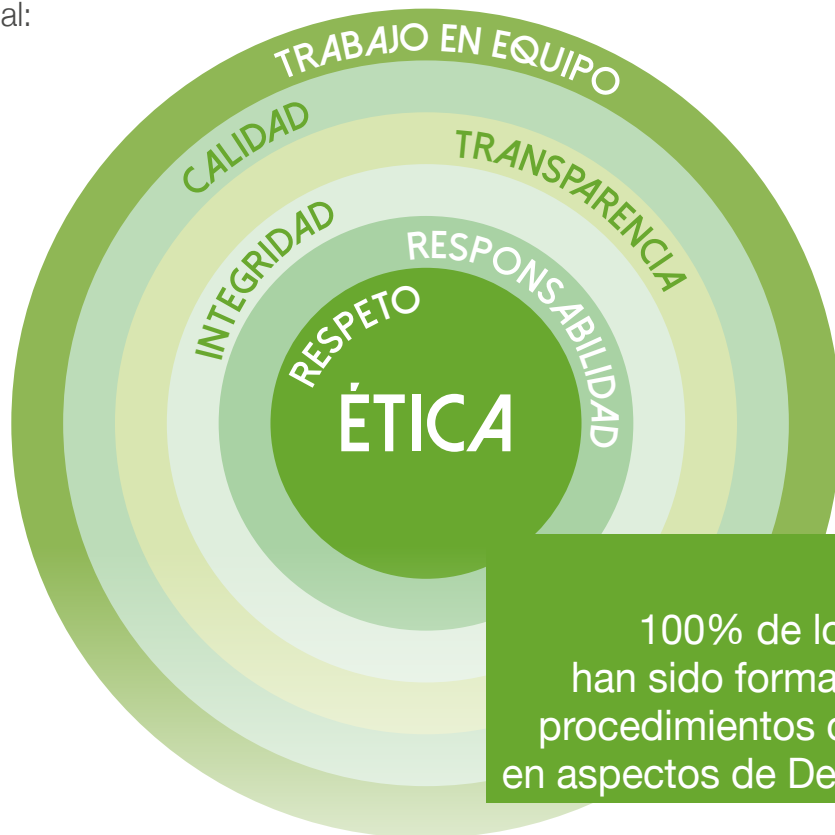
**2010-2013**

**2013-2016**



# VALORES

En conjunto con los Colaboradores, se realizó una selección de los valores para el desarrollo diario de nuestras actividades. Cada año, en la reunión anual de Estrategia Empresarial, se revisan y evaluamos los valores incluidos en nuestra organización. En ellos se afianza nuestro comportamiento en los ámbitos personal y profesional:



## HR8

100% de los Colaboradores, han sido formados en políticas y procedimientos de la organización en aspectos de Derechos Humanos.

### RESPETO

Reconocemos los derechos de las personas y su entorno.

### RESPONSABILIDAD

Realizamos una labor cumpliendo los compromisos adquiridos y considerando los impactos futuros de nuestras decisiones.

### INTEGRIDAD

Somos coherentes en lo que pensamos, decimos y hacemos, para lograr una adecuada convivencia.

### TRANSPARENCIA

Realizamos las labores de forma correcta y honesta, bajo los principios éticos de la empresa.

### CALIDAD

Satisfacemos las necesidades de quienes depositan su confianza en nosotros, cumpliendo las normas y lineamientos internacionales.

### TRABAJO EN EQUIPO

Participamos activamente para asegurar una meta común.





# R.S. GENELEC ES...

## NUESTRA COLUMNA VERTEBRAL

Desde la creación de la empresa, en 1988 (27 años), se han conservado los principios de transparencia, servicios con calidad, ética e ingeniería con valor.

Compromiso que hemos incorporado voluntariamente, con ellos reiteramos, que la RS debe ser inherente a nuestra forma de vida personal, familiar, laboral y comunitaria; y ella debe enmarcar la cotidianidad de nuestras acciones.



Mejora  
Ambiental

Optimización de recursos energéticos.  
Eficiencia energética.  
Minimizar impactos.



Sostenibilidad  
Económica

Transparencia.  
Calidad.  
Anticorrupción.  
Respuesta oportuna acorde a las necesidades del cliente.



Desarrollo  
Social

Bienestar para nuestros Colaboradores.  
Ingeniería de valores.  
Compromiso con el desarrollo del país.  
Relaciones de confianza y mutuo beneficio.

**GENERAR VALOR**  
es el objetivo de GENELEC  
para todas las partes  
interesadas y en todas  
las actividades que  
desarrollamos.

## GRUPOS DE INTERÉS

La relación de GENELEC con sus Grupos de Interés es una prioridad fundamental para garantizar un desempeño excelente. Por este motivo, GENELEC fomenta el diálogo abierto y transparente con todas aquellas entidades o personas que influyen o se ven influenciadas por nuestras actividades, productos y servicios, integrando sus demandas en la estrategia empresarial.

LOS GRUPOS CON QUIENES INTERACTUAMOS DIRECTAMENTE:





# SOSTENIBILIDAD AMBIENTAL

## MANEJO DE RESIDUOS

Contamos con un programa de Gestión Ambiental para el manejo de residuos sólidos, en nuestras instalaciones y en la realización de trabajos en campo.

Realizamos una planeación de los materiales y herramientas que se van a utilizar y establecemos las actividades relacionadas con la generación, la separación, el almacenamiento, el tratamiento y la disposición final de los mismos. Estas actividades se realizan antes durante y después de cualquier actividad. Así como dentro de nuestras instalaciones, en la de los clientes, comunidad y demás espacios donde intervenimos.

### EN 28

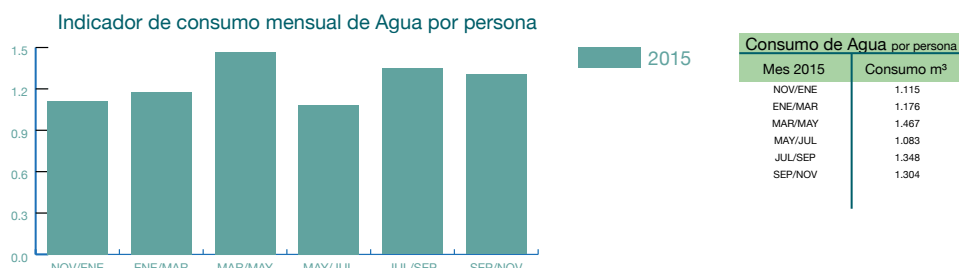
El coste de las multas significativas y número de sanciones no monetarias por incumplimiento de la normativa ambiental ha sido de cero cop.

FUENTE	PROCESO GENERADOR	TIPO DE RESIDUO SÓLIDO
Oficinas	Debido a labores varias propias de la administración.	Papel clásico encerado y carbón, cartón tóner y empaques de tóners.
Baños	Uso e higiene personal.	Papel y plástico.
Comedor	Servicio consumo de alimentos y disposición.	Botellas de gaseosa, servilletas, empaques de comida.
Almacén de herramientas	Preparación de materiales para montajes o mantenimiento.	Residuos de conductores eléctricos (Plástico, cobre, cartón, tela).
Cocina	Preparación de alimentos.	Residuos orgánicos (Alimentos).
Obras	Construcción o mantenimiento de obras eléctricas.	Escombros, plásticos, papel.

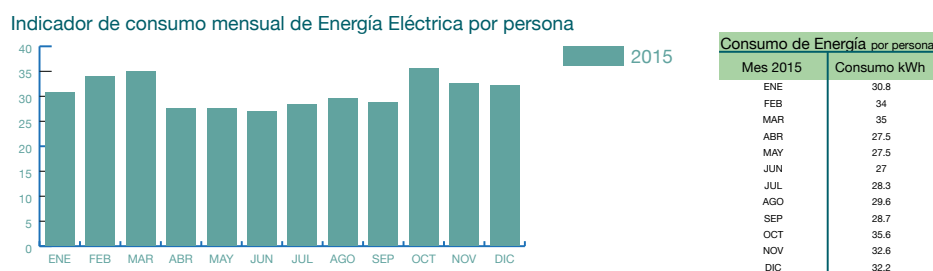


## INDICADOR DE CONSUMO DE RECURSOS

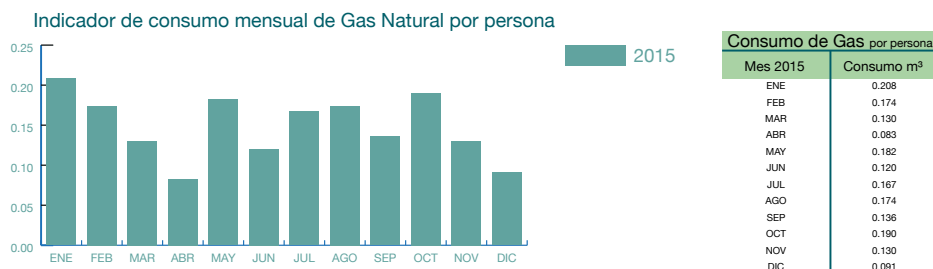
- » Fomentamos el ahorro y consumo eficiente de recursos naturales, mediante campañas y programas.
- » Contamos con dispositivos reguladores de presión para evitar el desperdicio de agua.
- » Nuestras instalaciones constan de iluminación natural, por lo que es necesaria la utilización de energía eléctrica sólo en ciertas horas el día.
- » Contamos con equipos de medición y de cómputo eficientes para el correcto desarrollo de las labores.
- » El gas que consumimos, es gas natural domiciliario y cuenta con certificación de instalación y uso adecuado.



ANALISIS: se puede observar una tendencia decreciente en el consumo de agua pero el consumo promedio por persona durante el año se encuentra por encima de la meta establecida para el consumo bimensual (1,54 m³) causado por el consumo del primer periodo bimensual. Para el ahorro en [\$] se observa un ahorro promedio en el año de \$22.523, lo que equivale a un 3%, del gasto total en el consumo de agua del año superando así la meta de no aumentar los gastos por concepto de consumo de agua.



ANALISIS: El promedio de consumo de energía eléctrica en el año fue de 30,5 KWh el cual se encuentra por debajo del límite mensual establecido para dicho consumo de igual forma se obtuvo un ahorro promedio en el año de \$495 que equivale al 0,1% del total del costo por el consumo de energía.



ANALISIS: Se evidencia del cumplimiento holgado con respecto a la meta establecida, ya que el promedio de consumo se ubica en la mitad de la meta 0.15 m³, de igual forma se evidencia el cumplimiento de la meta en todos los meses del año, por esta razón se puede concluir que los límites establecidos para el cumplimiento de la meta son muy grandes y por ello se recomienda ajustarlos a valor de consumo de gas más alto obtenido en el año {0,20 m³}.



## RECICLAJE Y REUTILIZACIÓN DE RESIDUOS

Actualmente, En GENELEC se realiza una selección de residuos generados dentro de la empresa, disponemos de espacios designados para separar desde la fuente lo que consumimos diariamente según el procedimiento de normatividad ambiental. Se realiza reutilización del papel impreso en una cara, la selección de materiales, y el desecho de material eléctrico en contenedores diseñados para tal fin.



## ENI3 - PLAN DE ARBORIZACIÓN ADOPTA UN ÁRBOL

En 2008 iniciamos un programa en conjunto con el Jardín Botánico José Celestino Mutis para reforestar parques. En estos seis años, se han plantado árboles en cuatro parques en Bogotá: San Martín y San Jorge, El Labrador, Toberín y Ciudad Salitre. El Jardín Botánico nos orienta y mantiene en contacto con toda la información para la reforestación, tipos de árboles, ubicación y cuidados posteriores.

### AÑO 2008: PARQUE SAN MARTÍN (27 ÁRBOLES)



### AÑO 2011: PARQUE EL LABRADOR (35 ÁRBOLES)



### AÑO 2009: PARQUE SAN MARTÍN Y SAN JORGE (42 ÁRBOLES)







## AÑO 2012: PARQUE TOBERÍN (87 ÁBOLES)



## AÑO 2014: PARQUE BARRIO TINTAL (35 ÁBOLES)



274 árboles  
plantados en los 7  
años del proyecto  
“Adopta un Árbol”  
en conjunto con el  
Jardín Botánico.



## ENI3 - PLAN DE ARBORIZACIÓN ADOPTA UN ÁRBOL CON LA FUNDACIÓN VERDE VIVO

En el 2015 Iniciamos un proyecto de arborización con la fundación al verde vivo, en pro de la recuperación del río Bogotá, se plantó un árbol en nombre de cada cliente de GENELEC, la fundación al verde vivo realizó una medición de la huella de carbono, el resultado de la medición arrojó la cantidad de árboles que se debían sembrar para recompensar la huella de carbono.







## INICIATIVAS AMBIENTALES - EN7

### FORO DE DISCUSIÓN RECURSO HÍDRICO

GENELEC S.A.S se ha comprometido en concientizar a sus colaboradores con el uso eficiente del recurso hídrico, para ello llevo acabo un foro de discusión. Para sensibilizar a cada persona en el uso responsable, algunos tips sugeridos por los colaboradores fueron:

- » Aprovechamiento del agua lluvia.
- » Reciclar y reutilizar el agua de la lavadora.
- » Mientras te cepillas y te lavas los dientes cerrar la llave.

### PILAS CON EL AMBIENTE

Es el programa postconsumo de la ANDI que recolecta pilas usadas para su correcta disposición final.

Disponemos de un recipiente recolector de las pilas y los colaboradores han estado participando activamente en el programa.



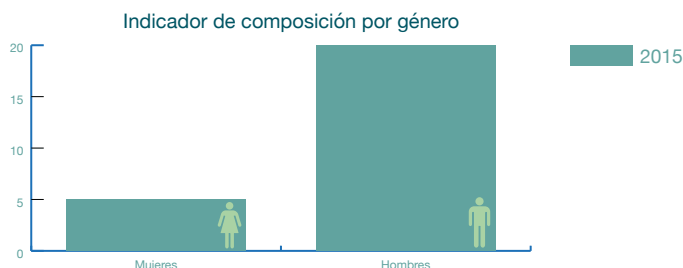


# CAPITAL HUMANO

Para GENELEC, los Colaboradores son fundamentales en el despliegue de su estrategia en sostenibilidad, estableciendo con ellos compromisos que integran aspectos laborales, de desarrollo de las competencias y mérito, y de equilibrio entre la vida personal y profesional.

## COMPOSICIÓN POR GÉNERO

En GENELEC trabajamos y asumimos la igualdad de oportunidades para las mujeres y los hombres, desde los procesos de selección y promoción, la formación condiciones de trabajo, salud laboral, y bienestar. Cabe aclarar que en razón del objeto social de la empresa, es mayor el numero de hombres que laboran como técnicos e ingenieros electricistas que la población femenina que se desempeña en estas labores.



**LA 1**  
Porcentaje del personal vinculado por nómina y seguridad social: **100%**

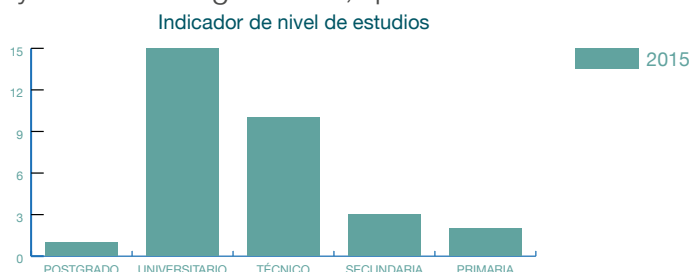
## DIVERSIDAD

La capacidad de liderar influyendo en el compromiso y la motivación es el factor que más incide en la satisfacción, motivación y desempeño de los colaboradores, en definitiva, en el clima laboral. Todas las personas están invitadas a trabajar en GENELEC sin importar su origen, cultura, religión, edad, género, condición sexual, etc.

**HR 4**  
**0** Número total de incidentes de discriminación y medidas adoptadas.

## COMPOSICIÓN POR NIVEL EDUCATIVO

Contamos con un grupo altamente calificado de personas entre ingenieros, técnicos, tecnólogos, administrativos y de servicios generales, que conforman la fuerza laboral de nuestra empresa.



Nivel de estudios	
2015	Personas
Postgrado	2
Universitario	15
Técnico	10
Secundaria	3
Primaria	2



## CONTRATACIÓN

Como una de nuestras principales políticas de contratación, **NO VINCULAMOS NI FOMENTAMOS EL TRABAJO INFANTIL.**

## COMITÉ PARITARIO EN SEGURIDAD Y SALUD EN EL TRABAJO - COPASST

Este comité nació con el propósito de promocionar la salud ocupacional en todos los niveles de la empresa, promulgar y sustentar prácticas saludables, motivar a los trabajadores en adquisición de hábitos seguros y trabajar mancomunadamente con las directivas y el responsable de salud ocupacional para lograr los objetivos y metas propuestas. A través del COPASST se desarrollan actividades de prevención y promoción de la salud ocupacional, superando lo establecido en las leyes vigentes del Ministerio de Protección Social.

Actividades dentro del COPASST

- Prevención y gestión de actividades de seguridad y salud en el trabajo.
- Inspecciones de seguridad y análisis de las causas de los accidentes de trabajo.
- Vigilar el desarrollo de las actividades en medicina, higiene y seguridad industrial.
- Capacitaciones.

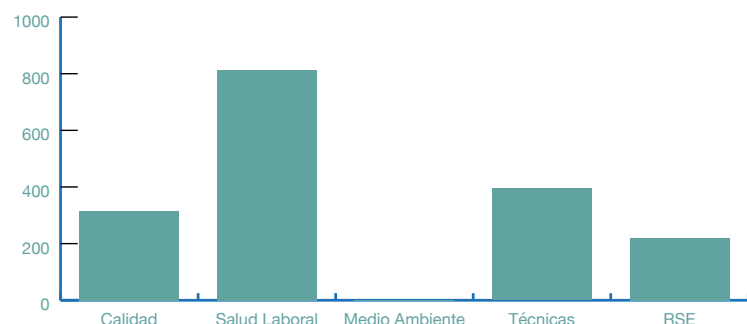
**LA 6**  
100% de los colaboradores está representado por el COPASST, establecido para ayudar a controlar y asesorar sobre programas de seguridad y salud laboral.

Se realizaron 12 reuniones de comité de seguridad y salud en el trabajo

## CAPACITACIONES

GENELEC ha colocado el Desarrollo Profesional en el centro de su estrategia de Recursos Humanos como elemento dinamizador que permite la empleabilidad, la adaptación y el desarrollo de su Capital Humano. GENELEC adquiere el compromiso de poner en marcha los medios y recursos que sean necesarios para que, mediante la formación, sus Colaboradores tengan más oportunidades de desarrollo profesional a la vez que se mejora el intercambio de conocimientos y experiencias personales.

Indicador mensual de capacitación



2015

Capacitaciones		
2015	Horas	Equivalencia %
<b>CALIDAD</b>	315	20%
ISO 9001:2008		
<b>SALUD LABORAL</b>	813	46%
ISO 18001:2007		
<b>MEDIO AMBIENTE</b>	1	0.06%
ISO 14001:2004		
<b>TÉCNICAS</b>	395	22%
<b>RSE</b>	220	12%
<b>TOTAL</b>		100%



## PROGRAMAS DE FORMACIÓN, PREVENCIÓN Y CONTROL DE RIESGOS

A través del COPASST se organizaron capacitaciones dedicadas exclusivamente a Salud Ocupacional y prevención de Riesgos Profesionales.

Los temas fueron los siguientes:

- » Pausas activas ( 20 horas)
- » Trabajo seguro en alturas nivel reentrenamiento (20 horas)
- » Fichas técnicas de seguridad productos de aseo (0,5 Horas)
- » Trabajo seguro en alturas nivel avanzado ( 40 horas)
- » HSE Ecopetrol, seguridad en el trabajo y medio ambiente (4 horas)
- » Curso básico operativo de trabajo seguro en alturas (8 horas)
- » Socialización accidente de trabajo Codensa ( 0,7 minutos)
- » Re- inducción al sistema integrado de gestión ( 1 Hora y 30 Minutos)
- » Introducción al sistema de seguridad y salud en el trabajo ( 4 horas)
- » Re – inducción proceso HSEQ ( 1 Hora)
- » Preparación y atención de emergencias (4horas)
- » Fomentos de estilos de vida y trabajo saludable ( 4 horas)
- » Gestión para la prevención del riesgo público (4 horas)
- » Formación brigadas de emergencia – nivel básico (5 horas)
- » Curso de preparación y atención de emergencias campo ( 8 Horas)
- » Curso avanzado de trabajo en alturas (40 Horas)
- » Curso de seguridad Kimberly (4 Horas)
- » Trabajo seguro, limpio y saludable fase II OXY (4 horas)
- » Curso de elementos de protección personal , selección y fomentos de uso (4 horas)
- » Curso de prevención de la enfermedad laboral (4 horas)
- » Prevención en riesgo eléctrico (4 horas)
- » Lecciones aprendidas Codensa (0,5 horas)
- » Programa de observadores One safety- Codensa (8 horas)
- » Socialización procedimiento de evacuación (0,75 minutos)
- » Simulacro de evacuación y rescate (0,2 minutos)
- » Fomento de estilos de vida y trabajo saludable ( 5 horas)
- » Curso de IMAL seguridad y salud en el trabajo ( 2,5 horas)
- » Curso de DIACO TOCANCIPA (4,5 horas)
- » Seminario, beneficios e impacto de la implementación del SG- SST ( 4 Horas)
- » Curso de reentrenamiento para trabajo seguro en alturas ( 20 horas)
- » Curso de coordinador para trabajo seguro en alturas (80 horas)
- » Socialización video de trabajo seguro en alturas (0,25 minutos)



### LA 3

Durante el año 2015 el 31% de los Colaboradores recibieron beneficios en tiempo y/o auxilios económicos destinados a educación.



## BENEFICIOS PARA COLABORADORES

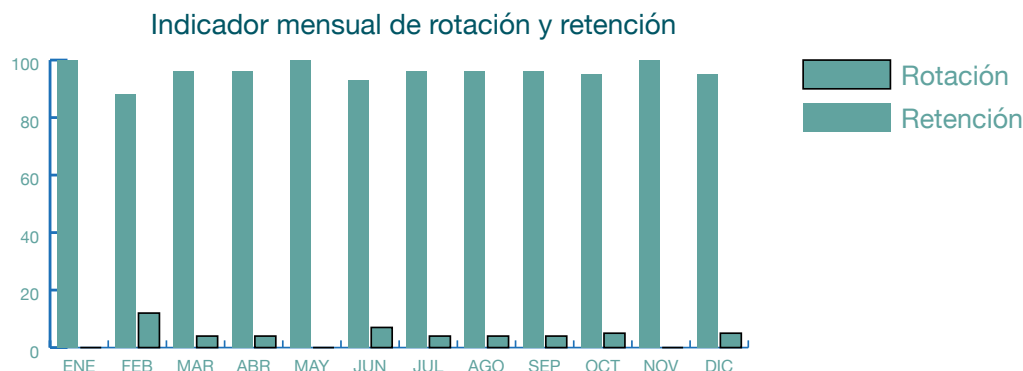
Consideramos importante apoyar a nuestros Colaboradores en la culminación de sus estudios universitarios y/o técnicos. Ellos reciben beneficios económicos y de tiempo que estimulan su compromiso para ser mejores profesionales.

En 2015 se redujo la jornada laboral en 4 horas semanales menos de las horas legalmente establecidas. Esto se ve reflejado en mejor calidad de vida y espacio para los Colaboradores favoreciendo su entorno personal y familiar.

## ROTACIÓN Y RETENCIÓN LA7

En GENELEC nos esforzamos por fomentar un buen clima laboral, capacitaciones, políticas orientadas a mejorar la calidad de vida del Colaborador, mejora de los canales de comunicación, además de los incentivos económicos y facilidades para continuidad de estudios.

La ingeniería con valores transmitida en GENELEC, genera un valor especial a nuestros colaboradores, quienes aún al desvincularse de la empresa ratifican su compromiso para desempeñarse con ética y transparencia.



Retención y Rotación		
Mes 2015	Retención	Rotación
ENE	100%	0%
FEB	88%	12%
MAR	96%	4%
ABR	96%	4%
MAY	100%	0%
JUN	93%	7%
JUL	96%	4%
AGO	96%	4%
SEP	96%	4%
OCT	95%	5%
NOV	100%	0%
DIC	95%	5%

## EVALUACIONES DE DESEMPEÑO LA12

Anualmente, se realiza la evaluación de desempeño y desarrollo profesional, la cual permite analizar el grado de cumplimiento de objetivos y responsabilidades inherentes a cada cargo y logro de resultados. Este proceso a su vez, facilita la planeación de oportunidades de mejora.

**LA 12**  
100% Porcentaje de colaboradores que reciben y participan en las evaluaciones de desempeño y de desarrollo profesional.



## EVALUACIÓN DEL PERFIL DE LA EMPRESA

Coface certifica que GENELEC S.A.S ha cumplido satisfactoriamente con los parámetros de la calificación de proveedores y como resultado del análisis obtuvo un puntaje total de 100 sobre 100 en conformidad con los criterios establecidos por coface, este proveedor aprueba como idéo para establecer relaciones comerciales a largo plazo.

<b>coface</b>	<b>Certifica:</b>	<b>Certifies:</b>
<b>GENERACION ELECTRICA DE COLOMBIA GENELEC S A S</b>	<b>GENERACION ELECTRICA DE COLOMBIA GENELEC S A S</b>	<b>GENERACION ELECTRICA DE COLOMBIA GENELEC S A S</b>
<b>NIT. 800049823</b>	<b>NIT. 800049823</b>	<b>NIT. 800049823</b>
Ha cumplido satisfactoriamente los parámetros de Calificación de Proveedores y como resultado del análisis obtuvo un puntaje total de 100 sobre 100. En conformidad con los criterios establecidos por COFACE, este proveedor aprueba como idóneo para establecer relaciones comerciales a largo plazo.	Has complied with the standards and parameters of our supplier rating and as a result of the analysis has obtained a rating of 100 out of 100 points possible. According to our standards this supplier has been qualified as a trustworthy company to maintain long term business.	Has complied with the standards and parameters of our supplier rating and as a result of the analysis has obtained a rating of 100 out of 100 points possible. According to our standards this supplier has been qualified as a trustworthy company to maintain long term business.
La Calificación fue elaborada con base en la información enviada por el proveedor y la información obtenida por terceras personas. COFACE consideró los datos que consideró necesarios con información de fuentes externas y con documentación original de respaldo entregada por la empresa. La información aquí contenida es proporcionada basándose en la solicitud del cliente. COFACE no se responsabiliza por el uso indebido que pueda dar al presente certificado.	The qualification was made using the information sent by the supplier and from third parties. COFACE verified the data using public sources and original documents provided by the company. The information here registered is issued by request of the customer. COFACE can not be held responsible for any inappropriate use that can be made of this certificate.	The qualification was made using the information sent by the supplier and from third parties. COFACE verified the data using public sources and original documents provided by the company. The information here registered is issued by request of the customer. COFACE can not be held responsible for any inappropriate use that can be made of this certificate.
El certificado es válido : Noviembre del 2016	This Certificate applies only for the mentioned client and is valid until november of 2016	This Certificate applies only for the mentioned client and is valid until november of 2016
 Manuel Arévalo President	 Claudia Varon Suppliers Rating Coordinator	 Claudia Varon Suppliers Rating Coordinator
		
<a href="http://www.coface.com.co">www.coface.com.co</a>	<a href="http://www.coface.com.co">www.coface.com.co</a>	<a href="http://www.coface.com.co">www.coface.com.co</a>





## PRÁCTICAS Y POLÍTICA ANTICORRUPCIÓN

La corrupción, es uno de los mayores obstáculos para el desarrollo económico y social en el mundo entero. Desde el inicio de la empresa, adoptamos transmitimos y promovemos políticas de integridad y transparencia.

Durante los 27 años de la empresa, no se han presentado demandas civiles, laborales o de incumplimiento en aspectos tributarios o legales.

Hacemos parte de la mesa de trabajo de la Corporación Red Local del Pacto Global en Colombia, para el Principio 10 del Pacto Global Anticorrupción. Participamos en comités de ética, prácticas éticas de las empresas a nivel estatal y privado y ética en el ejercicio profesional de la ingeniería, en conjunto con clientes, proveedores, asociaciones, comunidades.

## EVALUACIÓN DE PERFIL DE LA EMPRESA

Colombia Credit Reports Ltda., es una empresa dedicada a elaborar perfiles de empresas que cuentan con certificaciones de calidad. Realizaron en GENELEC un proceso y el resultado fue satisfactorio. Les compartimos algunos apartes del mismo:

DATOS JUDICIALES			
LEY 550 / LEY 1116	: NO	EMBARGOS	: NO
LISTA CLINTON	: NO	PRENDAS	: NO
LISTA ONU	: NO	CENTRAL DE RIESGO	: NO
ANT. FISCALES	: NO	ANT. DISCIPLINARIOS	: NO

RATING COMERCIAL	
SCORE:	88 / 100
AAA+	/ EXCELENTE
CONFIABILIDAD COMERCIAL ALTA	

COMPañIA DE CONFIABILIDAD COMERCIAL ALTA. PRESENTÓ DISMINUCION EN LAS VENTAS DE 2014 CON INDICES POSITIVOS DE RENTABILIDAD. TIENE BUENOS INDICES DE LIQUIDEZ CON CAPITAL DE TRABAJO POSITIVO. SU NIVEL DE ENDEUDAMIENTO ES ACEPTABLE. LA EXPERIENCIA QUE POSEE EN LA PRESTACION DE SERVICIOS Y PRODUCTOS QUE OFRECE ES BUENA. NO REGISTRA NOVEDADES EN CENTRALES DE INFORMACION.

**PR 9**

0 cop Total de Coste de aquellas multas significativas fruto del incumplimiento de la normativa en relación con el suministro y el uso de productos y servicios de la organización.

**SO 3**

Porcentaje de colaboradores formados en prácticas y política anticorrupción: 100%

**SO 8**

Valor monetario por sanciones o multas derivadas del incumplimiento de leyes o regulaciones es de 0 cop

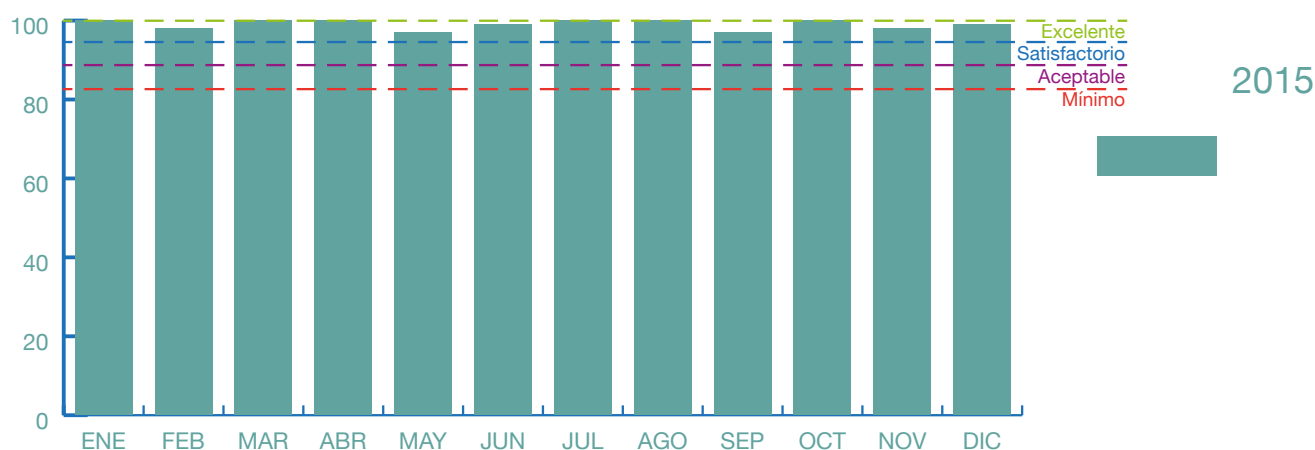


# NUESTROS CLIENTES

## SATISFACCIÓN DEL CLIENTE

En GENELEC nos hemos consolidado, logrando llegar con nuestros servicios de Ingeniería Colombiana a más de 15 países en Latinoamérica, el Caribe y España. El compromiso de GENELEC con los clientes se basa en la confianza: aspecto fundamental que incorpora la transparencia, responsabilidad, calidad y seguridad.

Indicador de satisfacción del cliente



El soporte de todas las decisiones y los proyectos se desarrollan a la luz de las Reglas de Oro y los Valores de nuestra empresa, es la ÉTICA nuestra prioridad.

Nuestro clientes encuentran una respuesta oportuna, un servicio acorde a sus necesidades, personal dispuesto a colaborarles, materiales de buena procedencia, optima calidad y adquisición certificada.



# SOSTENIBILIDAD ECONÓMICA

## DESEMPEÑO ECONÓMICO

ÍTEM	NOTA	PORCENTAJE GENERAL
Costo de ventas	1	68,43%
Ganancia bruta	2	31,57%
Gastos operacionales de administración	3	26,72%
Pérdida y/o ganancia operacional	4	4,85%
Ingresos no operacionales	5	1,24%
Gastos no operacionales	6	6,72%
Ganancia y/o pérdida antes de impuestos	7	3,97%
Impuesto de renta	8	1,75%
Ganancia y/o pérdida neta del año	9	2,22%
Valor distribuído a trabajadores y sus familias	10	44,09%

Durante el año 2.015 y gracias a la operación de la empresa se generó para el estado un valor en impuestos de \$472.000.000.

Toda la información contable de la compañía se puede observar y analizar en: Archivos de la empresa, Entidades de control nacional y distrital, Cámara de Comercio y Entidades gubernamentales.

Es información abierta, transparente y publica.



# INDICADORES GRI

## PRÁCTICAS LABORALES Y TRABAJO DIGNO INDICADORES DE DESEMPEÑO

LA1	Desglose del colectivo de trabajadores por tipo de empleo, por contrato y por región.	14
LA2	Número total de empleados y rotación media de empleados, desglosados por grupo de edad, sexo y región.	14, 17
LA3	Beneficios sociales para los empleados con jornada completa, que no se ofrecen a los empleados temporales o de media jornada, desglosado por actividad principal.	17
LA6	Porcentaje del total de trabajadores que está representado en comités de seguridad y salud conjuntos de dirección-empleados, establecidos para ayudar a controlar y asesorar sobre programas de seguridad y salud laboral.	15
LA7	Tasas de absentismo, enfermedades profesionales, días perdidos y número de víctimas mortales relacionadas con el trabajo por región.	17
LA8	Programas de educación, formación, asesoramiento, prevención y control de riesgos que se apliquen a los trabajadores, a sus familias o a los miembros de la comunidad en relación con enfermedades graves.	8, 9, 10, 11, 13, 15, 16
LA10	Promedio de horas de formación al año por empleado, desglosado por categoría de empleado.	15, 16
LA11	Programas de gestión de habilidades y de formación continua que fomenten la empleabilidad de los trabajadores y que les apoyen en la gestión del final de sus carreras profesionales.	15, 16, 17
LA12	Porcentaje de empleados que reciben evaluaciones regulares del desempeño y de desarrollo profesional.	17, 19



## ECONOMÍA

### INDICADORES DE DESEMPEÑO

EC1	Valor económico directo generado y distribuido, incluyendo ingresos, costes de explotación, retribución a empleados, donaciones y otras inversiones en la comunidad, beneficios no distribuidos y pagos a proveedores de capital y gobiernos.	21
EC3	Cobertura de las obligaciones de la organización debidas a programas de beneficios sociales.	21

## RESPONSABILIDAD SOBRE PRODUCTOS

### INDICADORES DE DESEMPEÑO

PR5	Prácticas con respecto a la satisfacción del cliente, incluyendo los resultados de los estudios de satisfacción del cliente.	18, 19, 20
PR6	Programas de cumplimiento de las leyes o adhesión a estándares y códigos voluntarios mencionados en comunicaciones de marketing, incluidos la publicidad, otras actividades promocionales y los patrocinios	1, 2, 3, 5
PR9	Coste de aquellas multas significativas fruto del incumplimiento de la normativa en relación con el suministro y el uso de productos y servicios de la organización.	19

## SOCIEDAD

### INDICADORES DE DESEMPEÑO

So3	Porcentaje de empleados formados en las políticas y procedimientos anticorrupción de la organización.	19
So8	Valor monetario de sanciones y multas significativas y número total de sanciones no monetarias derivadas del incumplimiento de las leyes y regulaciones.	19



## MEDIO AMBIENTE

### INDICADORES DE DESEMPEÑO

EN2	Porcentaje de los materiales utilizados que son materiales valorizados.	8
EN3	Consumo directo de energía desglosado por fuentes primarias.	9
EN5	Ahorro de energía debido a la conservación y a mejoras en la eficiencia.	9, 13
EN6	Iniciativas para proporcionar productos y servicios eficientes en el consumo de energía o basados en energías renovables, y las reducciones en el consumo de energía como resultado de dichas iniciativas.	1, 6, 7, 8, 10, 11, 12, 13
EN7	Iniciativas para reducir el consumo indirecto de energía y las reducciones logradas con dichas iniciativas.	8, 9, 13
EN13	Hábitats protegidos o restaurados.	10, 11, 12
EN26	Iniciativas para mitigar los impactos ambientales de los productos y servicios, y grado de reducción de ese impacto.	8
EN28	Coste de las multas significativas y número de sanciones no monetarias por incumplimiento de la normativa ambiental.	8

## DERECHOS HUMANOS

### INDICADORES DE DESEMPEÑO

HR3	Total de horas de formación de los empleados sobre políticas y procedimientos relacionados con aquellos aspectos de los derechos humanos relevantes para sus actividades, incluyendo el porcentaje de empleados formados. No discriminación Número total de incidentes de discriminación y medidas adoptadas.	14
HR4	Porcentaje del personal que ha sido formado en las políticas o procedimientos de la organización en aspectos de derechos humanos relevantes para las actividades.	6