



# Informe Social y Ambiental 2015

# Informe Social y Ambiental | 2015

**Carvajal** 



# Tabla de Contenido

		Pág.
	Carta de Nuestro Presidente	3
	<b>1.</b> La Organización Carvajal	4
	a) Filosofía empresarial	
	b) Alcance demográfico	
	c) Grupos de interés	
	d) Gobierno corporativo	
	e) Nuestras empresas	
	f) Hechos significativos de 2015	
	g) Reconocimientos y certificaciones	
	h) Compromiso ético	
	<b>2.</b> Relación con colaboradores	16
	<b>3.</b> Relación con el medio ambiente	21
	<b>4.</b> Relación con proveedores y la sociedad	26
	<b>5.</b> Relación con la comunidad	28
	a) Fundación Carvajal	
	b) Fundación Propal	

## Carta de nuestro Presidente



La Organización Carvajal continúa asumiendo la responsabilidad de fundamentar su estrategia en iniciativas que permitan mejorar continuamente la eficiencia y efectividad de los procesos en toda la cadena de valor de cada una de sus filiales. Para cumplirlo, ha invertido en desarrollar e implementar programas y formar colaboradores que han impulsado proyectos de mejora y ahorro en los procesos, contribuyendo de esta manera a ser más competitiva en el mercado.

Este informe Social y Ambiental da cuenta de los aspectos más relevantes de la gestión de las empresas durante el año 2015, fundamentada en el compromiso por: i) cumplir con la ley en cada una de las geografías en donde tiene presencia, ii) cuidar el medio ambiente y por iii) satisfacer las necesidades de nuestros diferentes grupos de interés.



**Bernardo Quintero B.**  
Presidente  
Carvajal S.A.



# 1.

## La Organización Carvajal



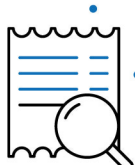
# A. Filosofía empresarial

## Misión



Carvajal es una empresa multinacional que, con sentido social y haciendo las cosas bien, contribuye a la productividad de sus clientes y al desarrollo de las personas, ofreciendo servicios y productos innovadores, competitivos y rentables para garantizar un desarrollo sostenible.

## Visión



Consolidarnos como empresa multinacional líder en América Latina y ser el proveedor preferido de productos y servicios, manteniendo un excelente nivel de calidad.

## Valores



- Integridad
- Respeto
- Orientación al cliente
- Innovación
- Compromiso social
- Compromiso con los resultados

# B. Alcance demográfico

Número total de colaboradores en países:

133	Argentina
11.739	Colombia
2.805	México
38	Puerto Rico
11	Estados Unidos
131	Chile
407	Ecuador

46	Panamá
49	Rep. Dominicana
10	Venezuela
35	Guatemala
1.192	Perú
563	El Salvador
10	Costa Rica

17.169  
colaboradores

12.259  
indefinidos

3.020  
empleados  
en misión

+4.910  
temporales

*\*Datos a nivel global a diciembre de 2015. Estos datos incluyen los colaboradores del corporativo de la Organización.*



## Cientes

Nos permiten sostenibilidad y prosperidad como Organización. Nuestro objetivo es lograr satisfacerlos y cautivarlos con nuestros productos, soluciones y servicios, orientados a la calidad y al espíritu de servicio.



## Proveedores

Son nuestros socios en la satisfacción de necesidades de nuestros clientes. Nuestra interacción con ellos se fundamenta en la búsqueda de relaciones equitativas de mutuo beneficio, caracterizadas por la confianza recíproca, la eficiencia y la calidad.



## Comunidad

Representa la voz del medio social en el cual están inmersas nuestras operaciones como Organización. Ello nos exige un alto compromiso de contribuirle en su desarrollo económico y social, siendo sostenibles, respetuosos y contribuyendo con su entorno.



## Accionistas

Nuestra responsabilidad con este grupo de interés es ofrecerles rentabilidad e información veraz, transparente, oportuna y completa.



## Colaboradores

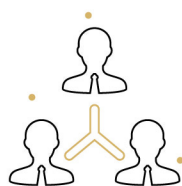
Son los gestores y ejecutores de las estrategias de sostenibilidad de la Organización. Nos interesa su desarrollo y alto desempeño, brindarles equilibrio y calidad de vida así como proporcionales un ambiente de permanente respeto y atención a la persona humana.



## Estado

Constituye el grupo de interés que brinda el marco legal y normativo al cual nos acogemos como Organización en nuestros diferentes procesos.





## D. Gobierno corporativo

El gobierno corporativo abarca un conjunto de relaciones entre la administración de la Organización, su Junta Directiva, sus accionistas y los demás grupos de interés. Proporciona la estructura a través de la que se fijan los objetivos de la Organización, se determinan los medios para alcanzar esos objetivos y se supervisa el desempeño.

Su propósito es lograr el mayor grado de coordinación posible entre los intereses de los individuos, la Organización y la sociedad\*.

### Junta Directiva Corporativa:

Vela por los resultados de la Organización y la ejecución de la estrategia. Cuenta con nueve miembros, de los cuales cuatro son integrantes de la familia Carvajal y cinco personas externas. Esta Junta se reúne una vez al mes.

Durante el año 2015 los miembros de la Junta Directiva fueron:

#### **Gustavo Adolfo Carvajal Sinisterra**

*Presidente de Junta Directiva*

#### **Otros miembros**

Alberto Carvajal Cabal  
Alejandro Zaccour Urdinola  
Esteban Guerrero Carvajal  
Luis Ernesto Mejía Castro  
Manuel Steremberg Carvajal  
Jorge Alberto Uribe López  
Sergio Restrepo Restrepo

### Dirección Corporativa:

Administra la Organización, gestiona la estrategia corporativa, hace seguimiento y responde por los resultados de la Organización a través de los negocios.

En el año 2015 la estructura de esta dirección fue:

#### **Presidente Corporativo**

Bernardo Quintero Balcázar

#### **Vicepresidente de Finanzas Corporativas**

Victoria Eugenia Arango Martínez

#### **Vicepresidente Jurídico**

Carlos Alberto Martínez Rentería

#### **Vicepresidente de Planeación**

Eugenio Castro Carvajal

### Junta Directiva de Negocio:

Establecidas por la Junta Directiva Corporativa para gobernar las unidades de negocio. En el año 2015, la Organización Carvajal contó con ocho juntas directivas de negocio, las cuales se reunieron entre 7 y 8 veces en el año.

### Administración del Negocio

Dirige el negocio, gestiona la estrategia competitiva y responde por los resultados de los negocios.

En el 2015, los presidentes de los negocios de la Organización fueron:

#### **Carvajal Espacios**

Jorge Arturo Pinto Serrano

#### **Carvajal Educación**

Gladys Helena Regalado Santamaría

#### **Carvajal Empaques**

Pedro Felipe Carvajal Cabal

#### **Carvajal Pulpa y Papel**

Henry Sánchez Cortés

#### **Carvajal Soluciones de Comunicación**

Gustavo Adolfo Victoria Ortiz

#### **Carvajal Soluciones Educativas**

Diego Meiriño

#### **Carvajal Tecnología y Servicios**

Carlos Manuel Pérez García

\*Esta definición de gobierno corporativo se basa en la formulada por la Organización para el Desarrollo y Cooperación Económica (OECD).

Adicionalmente, el gobierno corporativo cuenta con tres comités que participan en el proceso de toma de decisiones:

### Comité de inversiones y estrategia financiera:

Su foco es identificar, diseñar y aprobar, para el posterior estudio de la Junta Directiva, las políticas de inversión o desinversión. Lo integran tres miembros de la Junta Directiva, incluyendo como mínimo un miembro independiente.

### Comité de auditoría:

Facilita a la Junta Directiva la toma de decisiones en materia de control interno y su mejoramiento, y vela por la transparencia de la información financiera y su adecuada revelación. Está integrado por cinco miembros de la Junta Directiva, incluyendo todos los independientes.

### Comité de nombramientos, remuneración y gobierno:

Se enfoca en realizar seguimiento al funcionamiento y gestión de la Junta Directiva y formular las recomendaciones para su mejor funcionamiento. Así mismo, este comité se encarga de promover y velar porque el código de Buen Gobierno sea difundido, esté disponible para todos los grupos de interés de la Organización y que sus prácticas sean debidamente aplicadas. En cuanto a las funciones de nombramientos y remuneración, se encarga de orientar a la Junta en el diseño de las políticas de compensación del personal directivo y administrativo, formular el perfil y políticas en el proceso de la selección del Presidente de la Organización y de los cargos directivos, así como propender por la promoción de colaboradores que cumplan con el perfil para estos cargos de la Organización. Lo conforman tres miembros de la Junta Directiva.

## E. Nuestras empresas

### Carvajal Empaques

Empresa especializada en el diseño, producción y distribución de soluciones personalizadas e innovadoras de empaques para las necesidades del mercado de productos desechables y del mercado industrial.

#### Presencia en 6 países:

Chile, Colombia, Ecuador, El Salvador, México y Perú.



### Carvajal Pulpa y Papel

Produce papeles para imprenta, oficina y escritura, papeles especiales y cartulinas para empaques. Utiliza la fibra de la caña de azúcar como materia prima básica.

#### Presencia en 2 países:

Colombia y Ecuador.



*Nota: esta información corresponde a estadísticas a diciembre de 2015.*



## Carvajal Tecnología y Servicios

Ofrece soluciones integrales de tercerización de procesos de negocio basados en tecnología. Su experiencia le permite ofrecer a sus clientes procesos basados en las mejores prácticas de industria y tecnologías de punta, permitiendo que se concentren en apalancar el crecimiento de su negocio, mientras que Carvajal Tecnología y Servicios resuelve sus necesidades de tecnología y outsourcing.

### Presencia en 10 países:

Argentina, Colombia, Costa Rica, Ecuador, Guatemala, México, Panamá, Perú, República Dominicana y Venezuela.



## Américas Business Process Services

Américas BPS es una compañía pionera en el concepto de Business Process Services en Colombia. Desarrolla procesos de negocio únicos, basados en tecnología y talento humano, que contribuyen a la construcción y mejoramiento de la propuesta de valor de sus clientes, para incrementar su eficiencia operativa y generar un impacto positivo e inmediato en su negocio.

Presencia en:  
Colombia.

## Carvajal Educación

Contribuye a que niños y jóvenes en América Latina logren sus sueños, mediante productos y experiencias que faciliten el proceso de aprendizaje, el desarrollo de su imaginación y su autoexpresión, con el respaldo de la marca Norma.

### Presencia en 9 países:

Colombia, Costa Rica, Ecuador, El Salvador, Guatemala, México, Panamá, Puerto Rico y Venezuela.



**Nota:** esta información corresponde a estadísticas a diciembre de 2015.



## Carvajal Soluciones Educativas

Desarrolla contenidos editoriales y servicios educativos que contribuyen a mejorar la calidad del proceso de educación escolar en los niveles de preescolar, primaria y secundaria, con propuestas pedagógicas efectivas, fundamentadas en los lineamientos y estándares curriculares pertinentes para cada grado escolar, en áreas básicas del conocimiento, enseñanza de inglés como segunda lengua, literatura infantil y juvenil y tecnología para el aula. Además, genera y produce libros especializados de gerencia.

Presencia en 8 países:  
Argentina, Chile, Colombia, Ecuador,  
Guatemala, México, Perú y Puerto Rico.



## Carvajal Soluciones de Comunicación

Ofrece soluciones integrales de comunicación a diferentes sectores del mercado, partiendo de sus productos impresos en tres verticales de negocio: solución publicaciones (publicomerciales, catálogos, revistas y periódicos), solución editorial (libros, textos y manuales de capacitación) y solución transaccional (empresas que emiten facturas o extractos).

Presencia en:  
Colombia.



## Carvajal Espacios

Ofrece soluciones integrales de amoblamiento, espacios arquitectónicos y logística, a través de sus dos marcas comerciales: Mepal y Almatec.

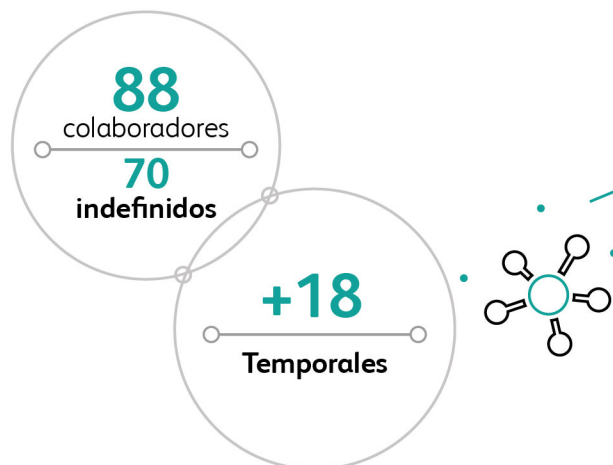
Presencia en 4 países:  
Colombia, Ecuador, Panamá y Venezuela.



## Carvajal Medios B2B

Promueve la generación de contactos de negocio efectivos entre los proveedores globales de tecnología y los profesionales en América Latina, a través de contenido técnico, vanguardista y relevante. Su portafolio de servicios se especializa en soluciones multimedia: impresa, digital, mercadeo directo y eventos.

Presencia en 2 países:  
Colombia y Estados Unidos.



**Nota:** esta información corresponde a estadísticas a diciembre de 2015.

## F. Hechos significativos de 2015

### Nueva Planta en Ecuador de la empresa Carvajal Empaques

Carvajal Empaques abrió una nueva planta en la ciudad ecuatoriana de Durán, uno de los principales polos industriales de Ecuador e importante punto de conexión logística de transporte. El proceso de apertura se inició en el segundo semestre de 2014 y concluyó en diciembre de 2015.

La nueva planta cuenta con tecnología de punta, que tiene como principal objetivo abastecer el mercado local y de exportaciones de la región. Esta es la décimo segunda planta de operación de Carvajal Empaques que se instala en Latinoamérica.

### Certificaciones en Metodología en Lean Six Sigma

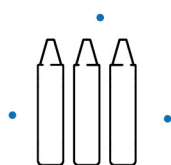
Dimos continuidad al programa de Eficiencia Operacional “SmartOpex”, dentro del cual se entrenaron 150 colaboradores en los diferentes niveles de cinturones y se certificaron 25 líderes, con 20 proyectos finalizados en el 2015. Estas certificaciones, tienen validez internacional y son otorgadas por la entidad Six Sigma Global Registry. Para obtener la certificación internacional, se debe realizar un entrenamiento dependiendo del nivel del cinturón: amarillo, verde y negro; y cumplir con el desarrollo de un proyecto que genere ahorros anuales por valor de 5 mil, 25 mil y 100 mil dólares respectivamente.

Cada cinturón entrenado, contribuye a la mejora de procesos para crear ventaja competitiva en la organización. El cinturón amarillo, lidera proyectos pequeños y eventos Kaizen; el cinturón verde, contribuye a mejorar los procesos propios para impulsar la calidad; y el cinturón negro, lidera proyectos de mejora de procesos en todas las áreas de la organización.

## G. Reconocimientos y certificaciones

### Reconocimientos

#### Carvajal Educación



#### Premio Theobaldo de Nigris Conlatingraf

**Primer lugar:** Gráfica de oro a Street Racer (carpeta escolar de cartón) en la categoría: Carpetas impresas a cuatro o más colores sin agregados en su interior.

**Segundo lugar:** Gráfica de plata a Thinkerbell (carpeta escolar plástica) en la categoría: Carpetas impresas por uno o ambos lados a uno, dos o tres colores.

#### Premio Lo mejor del año Andigraf

**Primer lugar:** KIUT (agenda argollada doble O) en la categoría: Agendas.

**Segundo lugar:** Ferrari (cuaderno argollado doble O Durabook) en la categoría: Cuadernos.

**Segundo lugar:** Star Wars (carpeta escolar de cartón) en la categoría: Carpetas impresas por uno o ambos lados sin agregados en su interior.

## Carvajal Soluciones de Comunicación



### Premio Lo mejor del año Andigraf de la producción gráfica Colombiana

**Reconocimiento** en la categoría Preprensa, noviembre de 2015

**Primer lugar** en la Categoría Impresos en Heat Set, noviembre de 2015.

**Reconocimiento "White Ravens"** al título de la colección de literatura juvenil Zona Libre, **Oki, tripulante de terremotos** del autor mexicano Juan Carlos Quezadas, el cual es otorgado anualmente por la Biblioteca Internacional de la Juventud de Munich, Alemania, en octubre de 2015.

**Reconocimiento de la Fundación Cuatro Gatos** como altamente recomendado por sus valores literarios al título **Cu Canguro** de la autora Gabriela Keselman y perteneciente a la colección Buenas Noches, en febrero de 2015.

**Premio ALIJA 2015 en la categoría de Novela Juvenil**, como uno de los mejores libros argentinos para niños y jóvenes al libro de la colección Zona Libre, **Tatuajes**, de la autora Sandra Siemens, en mayo de 2014.

## Carvajal Soluciones Educativas



## Carvajal Tecnología y Servicios



**Reconocimiento Gold Partner**, otorgado por Hewlett Packard por su compromiso en la venta de productos y soluciones de esta marca, en diciembre de 2015.

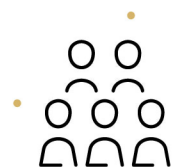
**Reconocimiento Selección Colombia de TI**, por destacarse como una de las empresas que más ha impulsado el desarrollo de la industria TI en el país, otorgado por el Ministerio de Tecnologías de la Información y las Comunicaciones de Colombia, en septiembre de 2015.

**Premio Colciencias** por la participación en la convocatoria del proyecto Fortalecimiento de los Nodos en ITC – Innovación, arquitectura TI, Ciberseguridad, Salud y Servicio al Ciudadano, en septiembre de 2015.

**Premio ORO** Mejor Inhouse, cliente Hewlett Packard, en el marco del XII Congreso Andino de Contact Center y BPO, en abril de 2015.

**Premio ORO Latinoamericano** en la categoría de Mejor Contribución Tecnológica, con el cliente Unidad de Atención y Reparación Integral, en junio de 2015.

## Américas BPS





## Certificaciones

Carvajal Tecnología y Servicios, Carvajal Soluciones de Comunicación y Carvajal Pulpa y Papel se certificaron nuevamente en los sistemas de gestión OHSAS 18001, ISO 14001 e ISO 9001 en Colombia. Carvajal Espacios contó con estas certificaciones vigentes en el año 2015 y tiene prevista sus renovaciones para el 2016.

Adicionalmente Carvajal Tecnología y Servicios obtuvo una certificación en el Modelo de Madurez de Capacidades de su producto Servinte, con valoración nivel 3, otorgado por la Universidad Carnegie Mellon de Pittsburgh (Pennsylvania, Estados Unidos), en noviembre de 2015.

Carvajal Empaques recibió nuevas certificaciones en Seguridad Alimentaria:



En Colombia certificación en los estándares de FFSSC, basado en las normas de gestión ISO 22000 e ISO/TS 22002-4, referentes a la producción de empaques plásticos para el sector de alimentos, en agosto de 2015.



En Perú certificación al Sistema de Inocuidad según acuerdo con la norma BRC (British Retail Consortium) lo que supone una fortaleza para la venta de empaques a exportadores de alimentos, obtenida en julio de 2015.

Carvajal Educación logró obtener la certificación y validación en el programa C-TPAT por sus siglas en inglés, Asociación Aduana- Comercio Contra el Terrorismo, diseñado para proteger los contenedores de carga de actos terroristas, en México.

## H. Compromiso ético

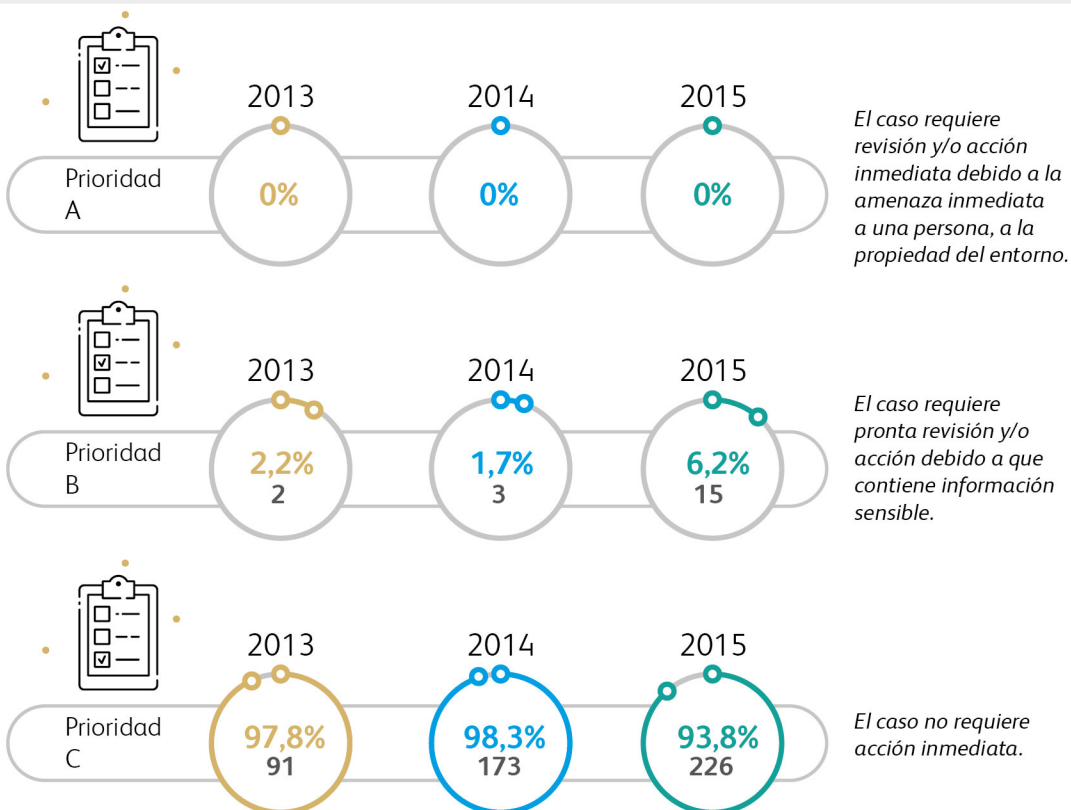
Para la Organización Carvajal es de gran importancia la comprensión y aplicación precisa de las leyes y normas aplicables a cualquiera de los sectores y países donde tiene operaciones, por lo cual esperamos que nuestros colaboradores se comporten acorde a las leyes y normas en el rol que desempeñen. Es por esto que en el 2015, desarrollamos algunas iniciativas que apoyaron el logro de este objetivo:

### Línea ética:

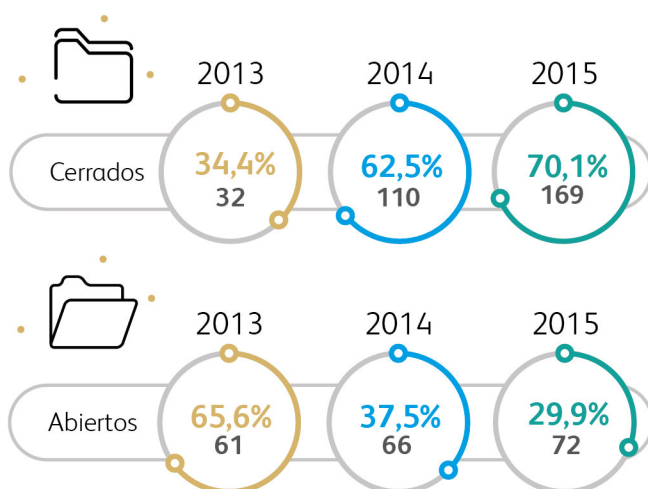
Continuamos impulsando el uso de la Línea Ética como un canal confidencial administrado por Navex Global, el cual se encuentra disponible los siete días de la semana durante las 24 horas a través de la web o de las diferentes líneas telefónicas asignadas en cada país donde operamos. A través de este canal nuestros colaboradores nos reportan situaciones que no están alineadas con la posición ética de la Organización y casos en que no se esté dando cumplimiento a las normas y leyes establecidas. La Línea Ética es un canal importante de apoyo al Programa Ciudadano Carvajal, del cual hablaremos más adelante en el capítulo de relación con los colaboradores.



## Casos reportados por tipo de prioridad - % (cantidad)



## Estado de los casos al cierre del año correspondiente



**Nota:** los casos que no son cerrados en el año de reporte continúan el proceso de seguimiento en el año siguiente.

## Siplaft

En 2015 continuamos el desarrollo del programa Siplaft (Sistema de autocontrol y gestión de riesgo de lavado de activos y financiación del terrorismo) en Colombia, en el cual se adelantaron diferentes acciones encaminadas a dar cumplimiento a lo establecido en la Circular 100-05 de la Superintendencia Financiera.



Estas fueron algunas de las iniciativas más importantes que llevamos a cabo:



Construcción de la matriz de riesgos asociados al lavado de activos y la financiación del terrorismo para cada una de las empresas Carvajal.



Definición del protocolo de seguridad que se aplicará a cada cargo, de acuerdo con su criticidad, para la vinculación de nuevos colaboradores.



Calificación de la criticidad de los cargos en todas las empresas.



Auditorías internas y externas por parte de entes de control, como la revisoría fiscal, para determinar el cumplimiento en la Organización de esta norma.



Capacitación en temas de lavado de activos y financiación del terrorismo a los cargos críticos.



Planeación y definición del proceso de actualización de datos que llevarán a cabo nuestros colaboradores durante 2016.



Actualización de información de nuestros clientes y proveedores.

*En 2015 se cumplieron todos los requerimientos asociados a esta norma y se obtuvo en las auditorías un resultado sobresaliente de cero hallazgos.*



A close-up photograph of a hand in a white lab coat. The hand is positioned with the index finger pointing towards the right. Overlaid on the image are several blue-outlined hexagons of varying sizes, some of which are partially obscured by the hand and the lab coat. The background is a soft, out-of-focus white.

## 2.

Relación con  
colaboradores

### Programa Ciudadano Carvajal

En abril de 2015 lanzamos Ciudadano Carvajal, un programa educativo que tuvo como principal objetivo certificar al 100 % de nuestros colaboradores en la comprensión y compromiso con los principios éticos de la Organización.

En el programa contamos con dos etapas de implementación que tuvieron en cuenta las características de los roles de los colaboradores y la dispersión geográfica de cada una de las empresas.

Durante la primera etapa, comprendida entre el 6 de abril y el 17 de mayo, llevamos a cabo el proceso de certificación de los colaboradores de cargos **administrativos, comerciales y de jefatura**, a través de un curso e-Learning.

La segunda etapa del programa se realizó para certificar a los colaboradores de cargos de **soporte, operativos y de planta**, a través de una

versión corta de un curso e-Learning que tuviera la facilidad de ser dirigido de manera presencial por facilitadores de Gestión Humana de las empresas, quienes fueron previamente capacitados para esta labor por el Corporativo de la Organización. Esta segunda etapa comprendió entre el 1° de julio y el 30 de septiembre.

Con el proceso de certificación, los colaboradores se comprometieron a actuar de acuerdo con las pautas éticas de la Organización a través de una declaración de compromiso que será renovada anualmente. Adicionalmente, recibieron los libros guía: Principios y Políticas y Nuestro Actuar Ético, documentos que adicionalmente se encuentran publicados en la intranet corporativa.



11.217

colaboradores  
certificados

5.271

colaboradores de  
soporte, operativos  
y de planta

5.946

colaboradores de  
cargos administrativos  
comerciales y de  
jefaturas

### Gestión del talento

Nuestras empresas llevaron a cabo diferentes iniciativas orientadas a fortalecer la cultura organizacional y el desarrollo de sus colaboradores. Estas fueron las acciones que más sobresalieron:

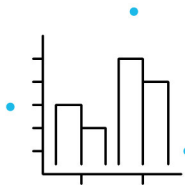
- Programas enfocados a que los líderes de las empresas interiorizaran habilidades y técnicas que les permitieran mejorar su quehacer

laboral, como lo llevó a cabo Carvajal Empaques en Chile, con su programa “Juntos construimos”, en el cual los colaboradores tuvieron la oportunidad de acceder a planes formativos que incluyeron talleres de liderazgo, manejo de conflictos, comunicación y trabajo en equipo, en los cuales se fomentó su alineación con la cultura organizacional.



- Continuidad de Innovando Ando, programa de innovación colaborativa, que se inició en 2014 y que ahora cuenta con 2.593 colaboradores activos, quienes usan la plataforma virtual del programa para responder a retos o desafíos de innovación en seis de las empresas de la Organización. En 2015 desarrollamos, en total, nueve retos de innovación. Participaron activamente 2.145 colaboradores, quienes postularon 496 ideas, que evaluaron las diferentes empresas. De estas, 101 ideas pasaron a ser finalistas en el programa y 46 de ellas se llevaron a la fase de implementación.
- Diferentes reconocimientos a nuestros colaboradores, como estrategia de motivación para promover el alto desempeño. Por ejemplo, Carvajal Soluciones Educativas reconoció, a través del programa “Comunidad de la Excelencia Norma”, a sus colaboradores de Colombia que durante el segundo trimestre de 2015 obtuvieron resultados superiores al 100 % en sus matrices de desempeño. Se les otorgó una bonificación económica acorde con su salario y porcentaje de cumplimiento. Las bonificaciones entregadas en este programa sumaron \$50.624.538.
- Inducciones presenciales y virtuales a nuevos colaboradores, con el fin de alinearlos con la cultura y valores organizacionales. Estas inducciones se realizaron de manera previa y posterior a la contratación y se fundamentaron en la presentación de aspectos relevantes, como historia de la Organización y normas y recomendaciones en temas de seguridad y salud en el trabajo.
- Capacitaciones especializadas para desarrollar y potenciar los conocimientos y habilidades propias que los colaboradores deben realizar en sus cargos, como en Carvajal Empaques México, en dónde se consolidó el programa de capacitaciones en inocuidad alimentaria enfocado en la manipulación de empaques que están en contacto con alimentos.

En este programa se capacitó al 100 % de gerentes, jefes, coordinadores y colaboradores del área de cubiertos y al 60 % del personal de la planta de térmicos, en temas de buenas prácticas de manufactura, riesgos microbiológicos y requisitos legales aplicables.



Indicadores:

Horas totales de capacitación	2015
Educación	34.128
Empaques	127.251
Espacios	5.226
Pulpa y Papel	31.120
Soluciones de Comunicación	1.130
Soluciones Educativas	9.253
Tecnología y Servicios	13.902
Américas BPS	1.160

**Nota:** las horas de capacitación reportadas por Américas BPS corresponden a horas de capacitación de personal administrativo. No se encuentran incluidas las horas de capacitación de agentes.

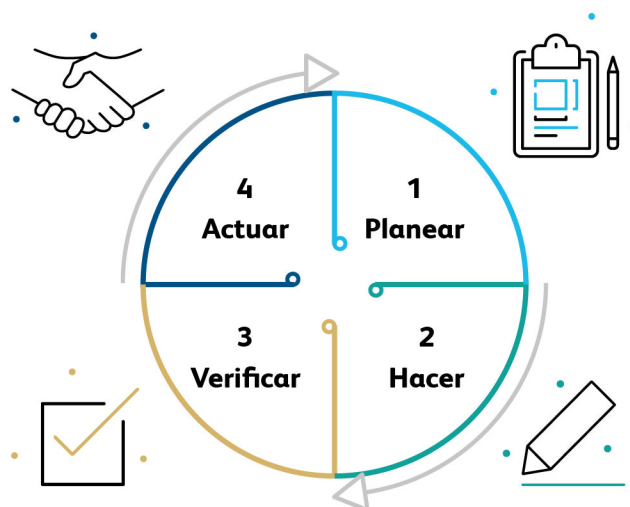
Inversión en programas de capacitación (COP)	2015
Educación	\$ 274
Empaques	\$ 488
Espacios	\$ 84
Pulpa y Papel	\$ 175
Soluciones de Comunicación	\$ 46
Soluciones Educativas	\$ 90
Tecnología y Servicios	\$ 482
Américas BPS	\$ 76

Cifras expresadas en millones de pesos.

## Seguridad y Salud en el trabajo

Las empresas de la Organización contaron con diferentes acciones y programas para gestionar la Seguridad y la Salud en el Trabajo de acuerdo a lo establecido por la ley en los países donde operan y con el fin de minimizar los riesgos que se puedan presentar para sus colaboradores, contratistas y visitantes en cada una de sus sedes.

Para ello, estas fueron las acciones más importantes, que en general llevaron a cabo las empresas bajo el esquema PHVA (P=planear, H=hacer, V=verificar y A=actuar) durante el 2015:



- Diseño de la implementación del sistema de gestión de seguridad y salud en el trabajo según lo establecido en el decreto 1443 de 2014 de la legislación colombiana.
- Actualización de la identificación y control de los riesgos existentes en el entorno laboral.
- Estructuración y divulgación de la política, objetivos e indicadores de Seguridad y Salud en el Trabajo.
- Campañas y actividades de sensibilización y comunicación que permitieron fortalecer los ambientes seguros y libres de riesgos.
- Entrenamiento a los colaboradores en la elaboración de procedimientos y cuidados para realizar tareas de alto riesgo (manipulación de electricidad, trabajo en alturas, manejo de montacargas, levantamiento de cargas, entre otros)
- Entrenamientos mensuales para los brigadistas en temas relacionados a respuestas de emergencias como incendios, inundaciones, materiales peligrosos, entre otros.
- Jornadas de pausas activas e inspecciones a los puestos de trabajo que tuvieron el fin de reducir traumatismos osteomusculares, osteoarticulares y ergonómicos en los colaboradores.
- Jornadas de salud que contribuyeron a generar conciencia en nuestros colaboradores de la importancia del autocuidado y de llevar estilos de vida saludables. En algunas de nuestras empresas durante estas jornadas se facilitó la toma de exámenes médicos, tamizaje cardiovascular, entre otros.
- Acompañamiento y orientación a los contratistas en la implementación de su sistema de seguridad y salud en el trabajo según el decreto único 1072 de 2015 en Colombia.
- Capacitación a colaboradores de las diferentes empresas como auditores internos en OSHAS 18001.
- Visitas de verificación y auditorias por parte de algunos clientes con el objetivo de identificar el nivel de cumplimiento de sus requisitos y los legales aplicables.
- Inspecciones de seguridad industrial a las herramientas, máquinas y condiciones como iluminación, niveles de ruido, estrés térmico, entre otras.
- Seguimientos mensuales a casos de accidentalidad reportados, seguimiento a condiciones peligrosas e inspecciones al índice de seguridad.
- Realización de auditorías internas y externas según requerimiento de cada empresa.
- Rendición de cuentas a la alta Dirección frente a la implementación del Sistema de Seguridad y Salud en el trabajo.

## Indicadores:



Tasa de enfermedad profesional	2015
Educación	0,33
Empaques	0,22
Espacios	0,20
Pulpa y Papel	0,52
Soluciones de Comunicación	0,49
Soluciones Educativas	0
Tecnología y Servicios	0,05
Américas BPS	0,07

La tasa de enfermedad profesional se obtiene de dividir el número de casos calificados como enfermedad profesional por el número de horas trabajadas y multiplicar este resultado por la constante K.

Tasa de accidentes de trabajo	2015
Educación	3,27
Empaques	13,42
Espacios	6,68
Pulpa y Papel	1,04
Soluciones de Comunicación	8,39
Soluciones Educativas	4,57
Tecnología y Servicios	2,59
Américas BPS	0,91

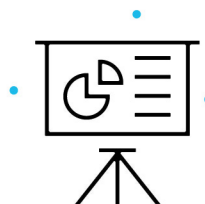
La tasa de días perdidos se obtiene al dividir el número total de días perdidos por accidente de trabajo por el número total de horas trabajadas y multiplicar este resultado por la constante K.

Tasa días perdidos	2015
Educación	49
Empaques	242
Espacios	16
Pulpa y Papel	16,46
Soluciones de Comunicación	107
Soluciones Educativas	20
Tecnología y Servicios	14
Américas BPS	5

**Nota:** en los resultados de Soluciones Educativas sólo se registró información de Argentina, Chile, Colombia, Ecuador y Perú.

La tasa de accidentes de trabajo se obtiene al dividir el número de accidentes de trabajo por el número total de horas trabajadas y multiplicar este resultado por la constante K.

\* La constante K equivale a 240.000 (horas). Se obtiene de multiplicar 100 empleados, por 48 horas semanales, por 50 semanas al año, con el fin de proporcionar resultados comparables con las estadísticas OSHA, aplicadas en el mundo.



**Nota:** estos datos incluyen los accidentes de trabajo de empleados en misión.



The background of the slide features a close-up of several green leaves with prominent veins, set against a bright, yellow-green bokeh background. A solid teal rectangular box is positioned in the lower right area, containing the section number and title.

# 3.

Relación con el  
medio ambiente

Esta relación comprende la preservación del medio ambiente a través de una efectiva gestión de los aspectos e impactos ambientales derivados de las operaciones, fomentando prácticas de producción más limpia, uso sostenible de los recursos naturales y desarrollo de una cultura ambiental.



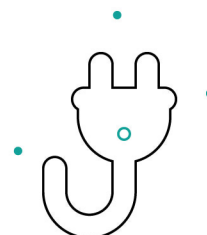
## Gestión de residuos



- En la gestión para el manejo adecuado de los residuos aprovechables, ordinarios, peligrosos e industriales, generados en Carvajal Pulpa y Papel, se logró un aprovechamiento externo de un 20 % de los residuos sólidos industriales producidos en la planta 1 (Yumbo) y de 100 % de los residuos generados en la planta 2 (Guachené), los cuales se utilizaron en la recuperación de terrenos con potencial de uso agrícola y en otras actividades. Adicionalmente, se llevó a cabo la producción de abono orgánico a partir de los lodos de la laguna de tratamiento de las aguas residuales, con lo cual se produjeron 83.690 kilogramos de fertilizante orgánico. Esto permitió que se cumpliera la meta establecida para el primer semestre del inicio del proyecto.
- En la planta de Ginebra de Carvajal Empaques, en Colombia, se llevó a cabo un proyecto de disminución de residuos ordinarios, llamado “Basura Cero”, con el que se alcanzó una reducción considerable de residuos ordinarios. Este proyecto generó una disminución del envío a relleno sanitario anual de estos residuos, que pasó de 556 a 292,53 m<sup>3</sup>. Contribuyó al objetivo de este proyecto la implementación de auditorías de separación en la fuente, que garantizaran la adecuada clasificación y revisión de residuos durante su evacuación, con el fin de obtener un mayor aprovechamiento de los mismos y mejorar los puntos ecológicos y las jornadas de reciclaje. Así mismo, como parte de nuestra estrategia ambiental, se dio continuidad al programa Plasti-con-ciencia, con el cual se reforzó la educación ambiental de nuestros colaboradores.

## Uso sostenible de energía

- En Carvajal Pulpa y Papel, para tener un consumo eficiente y ahorrar energía, específicamente aquella que se obtiene de combustibles como crudo de petróleo, ACPM, gas natural y carbón, se estableció un conjunto de acciones enfocadas a reducir el consumo de dichos combustibles y disminuir las pérdidas energéticas de vapor. Como resultado de estas acciones, en el segundo semestre del 2015 se generó un ahorro de 16,7 % en el consumo de carbón, expresado en Kg/mlbv (kilogramos por miles de libras de vapor), por lo que se obtuvo la misma cantidad de energía con menor cantidad de vapor.





- En Carvajal Empaques, en México, se inició la implementación de un programa de ahorro de energía que tuvo como objetivo disminuir el 25 % del consumo energético en las áreas de oficinas y planta de producción. Como punto clave de este programa se capacitó a los colaboradores en el uso eficiente de la energía para lograr un cambio en sus hábitos de uso de este recurso, con acciones como desenchufar los equipos que no estuvieran utilizándose y apagar las luces innecesarias.

También se llevaron a cabo otras gestiones importantes. Entre ellas, la desconexión de

equipos que no estuvieran en funcionamiento dentro de la planta, la programación correcta de la producción, para evitar tiempos muertos, el chequeo general de instalaciones eléctricas, el reemplazo de las bombillas incandescentes por bombillas fluorescentes de menor consumo (iluminación LED), el mantenimiento de unidades de enfriamiento y la instalación de temporizadores y el uso sensores de movimiento. Dentro de este programa se destacó la contribución del área productiva, que apoyó de manera permanente el proyecto.

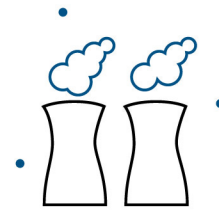
## Uso sostenible del agua



- En Carvajal Pulpa y Papel prosiguió la implementación de acciones encaminadas al uso eficiente y al ahorro de agua. Con ello, en 2015 se logró incrementar la producción de papel en 3.9 %, manteniéndose estable el consumo de agua por tonelada de papel producido, con respecto al año anterior. Esto significó más eficiencia en la producción y mayor ahorro del recurso hídrico.
- En Carvajal Empaques se desarrolló un programa de uso eficiente y de ahorro de agua en las plantas de Ginebra y Tocancipá, ubicadas en Colombia, a través de dos iniciativas importantes: la primera, educar e involucrar a los colaboradores para lograr eficiencia en el uso del agua asociada a prácticas cotidianas, como cerrar el grifo al lavarse los dientes. Y la segunda, incorporar prácticas como revisar los grifos, cerciorarse de que las llaves no queden abiertas, detectar y reparar las fugas, manipular materiales residuales en la forma más seca posible, ajustar los desagües de los sistemas de recirculación, utilizar válvulas para suspender el flujo de agua cuando la producción se detiene y discontinuar el uso de agua para limpiar aceras, calles, sitios de carga y parqueaderos. Adicionalmente, en la planta de Tocancipá se instaló un sistema de recuperación de aguas lluvias, que recoge el 30 % de la cubierta (costado noroccidental) y lo distribuye a las baterías sanitarias y a la red de riego.



- En Carvajal Pulpa y Papel se efectuaron inversiones para el control de las emisiones por fuentes fijas, enfocadas en reducir la emisión de material particulado en las calderas 5 y 6 de la Planta 1 (Yumbo) y en la caldera de recuperación de la Planta 2 (Guaichené). Con esta inversión se obtuvo el cumplimiento de los parámetros exigidos en la normatividad ambiental aplicable y el cierre satisfactorio del Convenio de Reconversión a Tecnología Limpia (CRTL), pactado entre nuestra empresa y la CVC, el cual se llevó a cabo durante el año 2015.



- En lo referente al control de emisiones durante 2015, en octubre, en la planta de Ginebra de Carvajal Empaques comenzó el proyecto "Unificación de ductos del área de tubos colapsibles", cuyo objetivo era unificar 27 chimeneas para facilitar la medición de las emisiones de compuestos orgánicos volátiles (COV's), lo que generará un ahorro de dinero y desarrollará la primera fase de la gestión de disminución de las emisiones de COV's. En el futuro podrá evaluarse la conveniencia de instalar un quemador de gases que mitigue el impacto ambiental.

### Desarrollo de productos y servicios innovadores que ayudan a reducir la huella ambiental

Durante 2015 se dio continuidad al impulso del desarrollo y sostenimiento de productos que ayuden a reducir la huella ambiental.

- Carvajal Pulpa y Papel continuó el proceso de posicionamiento de su línea Earth Pact, principalmente "Earth Pact Natural PVP" y "Earth Pact Natural Base Stock", fabricados en su totalidad con fibra de caña de azúcar, fortaleciéndolas a través de un completo plan de mercadeo dentro del cual se destacaron las siguientes actividades:

Promoción del portafolio de cartulinas elaboradas a partir de la caña de azúcar, bajo las marcas Earth Pact y Propalcote SBS. Se resalta el crecimiento de la línea PVP como una alternativa sostenible para la elaboración de empaques aptos para el contacto directo con productos para consumo humano, por tener un contenido 100% de fibra virgen.

Crecimiento de 74% de la línea de empaques frente a 2014. La mayor participación la tuvieron las cartulinas blancas Propalcote SBS y las cartulinas blancas con reverso natural PVP, como consecuencia de los procesos de homologación de producto realizados con los

dueños de las marcas y un estricto programa de acompañamiento y capacitación a la fuerza de ventas de los distribuidores e industriales gráficos a nivel nacional, y en algunos negocios de exportación para comunicar los atributos sostenibles de nuestro portafolio de productos.

Como parte de la estrategia de sostenibilidad integral que busca que las marcas de Carvajal Pulpa y Papel aparezcan en los productos convertidos, de cara a los consumidores finales, se desarrolló el negocio de cartulinas para los principales fabricantes de cuadernos del país.





Carvajal Empaques impulsó el diseño, producción y comercialización de productos acordes con el concepto de ecoempaques, a través de acciones como:

Producción de empaques más livianos, que combinen su excelente calidad con menor uso de materia prima

Producción de empaques monocomponentes (empaques hechos con un solo material), producidos a partir de iniciativas de reciclaje. Esto contribuye al proceso de recuperar material una vez lo utiliza el cliente final.

Reducción de desperdicios, optimizando el proceso de producción, para generar la menor cantidad posible de residuos y consumir menos recursos.

Reciclaje posindustrial, reutilizando los desperdicios resultantes del proceso de producción.

Educación ambiental en las comunidades donde operamos.

Por otra parte, en la línea de Food service se realizó el lanzamiento de dos referencias nuevas de platos, producidas a partir de material remolido (materia prima que se aprovecha de nuevo, después de haber tenido un proceso interno dentro de la planta), lo que genera menos desperdicio al reciclar la materia. En total, fueron 10 productos en los cuales se encontraron oportunidades de mejora para hacerlos más amigables con el medio ambiente.

Indicadores ambientales	Empaques	Pulpa y Papel
Total de residuos peligrosos (kilogramos)	115.000	34.750
Total de residuos no peligrosos (kilogramos)	3.241.000	115.000
Total de material reciclado (kilogramos)	5.043.000	855.370
Consumo de energía directa (gigajulios)	1.557.318	10.323.229
Captación de agua total (metros cúbicos)	282.292	27.759.221
Vertidos totales de aguas residuales (metros cúbicos)	102.163	26.371.260



Emisiones de sustancias – kg/año			
Indicador/ Empresa	Óxidos de nitrógeno – Nox	Dióxido de azufre SO <sub>2</sub>	Material particulado
Empaques	51.562	0	157
Pulpa y Papel	699.787	1.862.345	471.521

**Nota:** ninguna de las cifras de los indicadores es comparable entre las empresas, pues corresponde a diferentes tipos de industrias.





4.

Relación con  
proveedores  
y la sociedad

### Indicadores:

Valor compras totales  
a proveedores locales \$ 1.245.484\*

Valor compras totales a  
proveedores en el exterior \$ 622.233\*

Número total  
de proveedores 9.048

\*Cifras expresadas en millones de pesos.

**Nota:** estos valores incluyen transacciones de pagos por concepto de compras entre las empresas de la Organización.



## Con proveedores

Los proveedores son aliados en la satisfacción de nuestros clientes, lo cual es fundamental para la supervivencia y prosperidad de la Organización. Por ello, consideramos importante sostener relaciones de mutuo beneficio mediante la aplicación de acciones justas, basadas en criterios de calidad, servicio y precio, y el fomento de prácticas de responsabilidad para con este grupo de interés.

## Con la sociedad

La Organización existe y actúa dentro de un medio social del cual hace parte y con el que tiene responsabilidades que deben ser objeto de atención permanente, para asegurar una gestión socialmente responsable que apalanque el logro de sus objetivos empresariales, que contribuya al desarrollo del entorno y que promueva el respeto por los derechos humanos.

Esto implica asumir el compromiso de velar porque los procesos, servicios y productos que ella tiene estén en armonía con su entorno social y económico inmediato. Como premisa fundamental de ello, la Organización respeta las instituciones y autoridades reconocidas en los países en donde tiene operaciones y aplica correctamente sus leyes y normas, no sólo frente a los entes gubernamentales, sino también hacia la comunidad.

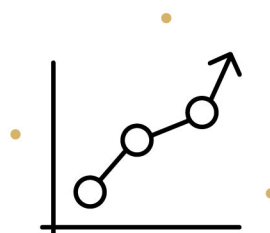
**A continuación aparecen las cifras que corresponden a pagos de ley que realizó la Organización Carvajal en Colombia durante el año 2015:**

### Indicadores (datos solo Colombia):

Concepto	Monto
Ingresos	\$ 2.245.187
Impuestos nacionales	\$ 573.545
Impuestos regionales	\$ 17.740
Parafiscales*	\$ 10.263
Pagos laborales	\$ 519.808

**Nota:** en el monto de ingresos se encuentran incluidas transacciones entre las empresas de la Organización. Las cifras están expresadas en millones de pesos.

\*Los aportes parafiscales son contribuciones de carácter obligatorio, impuestas por la ley, en cabeza de los empleadores, las cuales se determinan sobre la base gravable de la nómina total de colaboradores y que benefician no solamente a estos, sino a entidades gubernamentales.





# 5.

Relación con  
la comunidad



A través de su Modelo de Intervención Social Integral, en el año 2015 la Fundación Carvajal continuó trabajando para garantizar la capacidad de su gestión en función del desarrollo social y comunitario, como un camino justo y estratégico para abordar y acompañar a las comunidades más vulnerables en los procesos de desarrollo a nivel individual, familiar y comunitario.

Los logros de la Fundación fueron producto de la gestión de un equipo humano experto, especializado y comprometido, que atendiendo de manera específica las necesidades de las comunidades y con el apoyo de cooperantes y aliados, logró invertir \$28.826 millones. Las siguientes cifras reflejan la gestión de la Fundación:

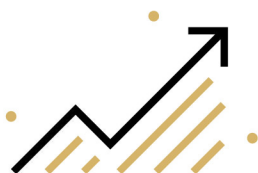
	Resultado a diciembre 2015
Familias atendidas en Cali y Buenaventura	2.249
Intervenciones realizadas al total de los beneficiarios	678.936
Personas beneficiadas	26.592
Proyectos ejecutados durante el año	88
Cooperantes o aliados (públicos, 12; Nacionales, 23 e Internacionales, 13)	48

*\*En promedio se atiende 26 veces al año a cada beneficiario.*

La Fundación Carvajal se proyectó hacia la comunidad a través de cuatro líneas de acción (desarrollo empresarial, educación y cultura, desarrollo comunitario e infraestructura comunitaria y vivienda), que incluyen seis programas y diversos proyectos, de los cuales presentamos a continuación los aspectos más relevantes en los principales territorios en los que hace presencia la Fundación, Cali y Buenaventura, en el Valle del Cauca, en alianza con el gobierno nacional, instituciones del sector público, cooperantes del sector privado y la sociedad civil.



## Desarrollo empresarial:



Esta línea fortalece las capacidades productivas, promueve la inclusión social y contribuye a elevar la calidad de vida de la población vulnerable, a través de la generación de ingresos a nivel rural y urbano, el fortalecimiento y el emprendimiento empresarial individual y colectivo y el fomento a la empleabilidad.

**La gestión más relevante en 2015 se refleja en las siguientes intervenciones:**

Productos	# personas beneficiadas	Cooperantes y alianzas
Empleabilidad	1.393	Convenio: Comfenalco, ACDI VOCA, Fundación Mainel, Junta Castilla León, Limmat y Sena.
Fortalecimiento empresarial individual y colectivo	1.284	Convenios: AMCHAM, Fundación Bancolombia y Fundación Saldarriaga Concha. Organizaciones comunitarias: Coolimva-Emcali, Sotraport-Sopresbun, Mundo Maderas, Ganchos y Amarras, Serlima, empresas culturales como Kinray, Krearte, Culturarte y Experiencia Creativa, Hoja de Caña, Enter+ y Recicoplas.
Transferencia de Conocimiento	345	Se transfirió conocimiento a: Fundación Puerto de Cartagena, IMPALA, Esentia by Propilco, Corporación Diocesana Pro Comunidad Cristiana en Cartago, Fundación Buenamar y Gobernación de Bolívar.

## Educación y cultura:



La segunda línea desarrolla sistemas y alianzas para mejorar la calidad de vida y cobertura de la educación, creando oportunidades para la construcción de tejido social y perspectivas de vida a través del conocimiento.

**Los resultados más relevantes en 2015 fueron:**

Productos	# personas beneficiadas	Cooperantes y alianzas
Educación inicial Saberes: formación y cualificación de agentes educativos	1.680	Dentro del marco de la política pública Cero a Siempre, alianza con ICBF, Ministerio de Cultura y las fundaciones Limmat, Bancolombia y Corficolombiana.
Brújula y Aceleración del aprendizaje: nivelación, regreso al estudio y mayores competencias básicas y sociales	1.300	Fundaciones Corficolombiana y Dividendo.
Alfabetización	300	Fundación Mainel, Junta Castilla León, Fundación Ford, Fundación Saldarriaga Concha, AMCHAM, Fundación Corona y Fundación Nelly Ramírez Moreno.
Jornada escolar complementaria	3.850	Alianza con el Ministerio de Educación Nacional, Children Change Colombia, Fundación Mapfre y Fundación Scarpetta.
Educación inclusiva	500	Ministerio de Educación Nacional, Proyecto de fortalecimiento de la política pública en inclusión y jornada única, en 340 establecimientos educativos.
Llave del saber: 4 bibliotecas en los centros de servicio	301.031 servicios 20.408 usuarios	4 organizaciones de base cultural comunitaria: Kinray, Culturarte, Experiencia Creativa y Krearte. Fundación Nelly Ramírez Moreno.
Aula global (inclusión de tecnología)	100	Ingenio La Cabaña, Fundación Puerto de Cartagena y Arquidiócesis de Cali.
Archivo fotográfico y archivística	50	ACDI VOCA, Ministerio de Cultura, Escuela Taller de Buenaventura y Fundación Sociedad Portuaria de Buenaventura.

## Desarrollo comunitario:



Esta línea se enfoca en programas de atención a la familia y en la organización y participación comunitaria.

**Se destacan las siguientes iniciativas durante el año 2015:**

Productos	# personas beneficiadas	Cooperantes y alianzas
Golazo: Reconciliación social a través del deporte	1.500	Carvajal, a través de su Cooperativa y Colaboradores. Fundaciones: Bancolombia, Trafigura, ACDI VOCA y CAF.
Adulto mayor	500	Fundaciones Nelly Ramírez Moreno y Saldarriaga Concha.
Acompañamiento familiar a beneficiarios de programas	2.334	Asociación Hábitat para la Humanidad Colombia.
Fortalecimiento del ejercicio de liderazgo individual y colectivo	200	Fundaciones Ford y Corona – Proyecto “Hacia allá vamos”.

## Infraestructura comunitaria y vivienda:



Esta cuarta línea transforma entornos urbanos con participación de la comunidad, favoreciendo a las familias y facilitando el acceso a condiciones de vivienda dignas, además de servicios culturales, deportivos y recreacionales. Este esfuerzo fue posible gracias a la articulación con los sectores público y privado y la participación de la comunidad en su propio desarrollo.

**Las obras más significativas en 2015 fueron:**

Iniciativas	# personas beneficiadas	Cooperantes y alianzas
Construcción de 100 viviendas en El Salado - Carmen de Bolívar	400	Gobernación de Bolívar y Fundación Semana.
Construcción del Centro de Desarrollo Infantil CDI-Buenaventura	300	ICBF y Ecopetrol.
Ampliación del CDI en la Comuna 18, Cali	158	Embajada del Japón y Fundación Ramírez Moreno.
Mejoramiento de 100 viviendas en el Cauca	400	Ingenio del Cauca.
Adecuación de la Corporación Señor de los Milagros, El Vergel, Cali	700	Donación de recursos de la Comunidad Jesuita de Alemania a la Corporación El Señor de los Milagros.
Infraestructura comunitaria, Buenaventura	1.000	Unidad Administrativa de Consolidación Territorial, EPSA, Fundación Orbis y Alcaldía Distrital de Buenaventura.
Infraestructura comunitaria, Cali	1.200	Die Deutsche Gesellschaft für Internationale Zusammenarbeit (GIZ) GmbH – Alemania.

De esta forma, la Fundación Carvajal avanzó en su propósito de promover el mejoramiento de la calidad de vida de las comunidades más necesitadas.





La Fundación Propal trabaja por el desarrollo de las comunidades de Guachené, Villa Rica y Puerto Tejada, vecinas de la Planta 2 de Carvajal Pulpa y Papel, en programas relacionados con salud y educación con énfasis en la primera infancia y la generación de ingresos.

## Programa Buen Vecino

Con nuestros vecinos de la vereda El Guabal dimos continuidad al programa “El buen vecino”, que busca el desarrollo de la comunidad a través del empoderamiento y la generación de capacidades.



## Programa para la Primera Infancia

Convencidos de la importancia de trabajar con los más pequeños, se estableció una alianza con el Instituto de Bienestar Familiar para buscar agregar valor a la política de primera infancia del Estado colombiano “De cero a siempre”. En el marco de esta alianza se atienden los Centros de Desarrollo Infantil (CDI) y los hogares tradicionales de los municipios de Villa Rica, Puerto Tejada y Miranda, en el norte del Cauca, llevando a cabo programas de pedagogía, nutrición, crecimiento y desarrollo, garantía de los derechos y buen trato, entre otros.

En alianza con la Fundación Carvajal y la Fundación Bancolombia prosiguió el programa “Saberes”, que busca brindarle a las agentes educativas nuevas herramientas pedagógicas que les permitan obtener una mayor cualificación en su desempeño. Dentro de este programa se vincula a las familias de los pequeños en los procesos educativos, con el fin de que reconocieran la importancia de una educación integral en ambientes sanos y seguros.

En 2015, el programa para la Primera Infancia benefició a 1.572 niños y niñas de 0 a 5 años de estos municipios:

Municipio	Usuarios
Puerto Tejada	944
Miranda	100
Villa Rica	528

La totalidad de las personas que apoyan el programa de Primera Infancia se encuentran vinculadas a través de un contrato de trabajo directo con la Fundación Propal y con las garantías de ley correspondientes, con lo cual, adicionalmente, se hace un importante aporte a la generación de empleo formal en la región del norte del Cauca:

Cargo	No de personas
Coordinadora P. Infancia	1
Asistente P. Infancia	1
Coordinador Pedagógico	5
Auxiliar Administrativa	4
Enfermeras	4
Nutricionista	1
Psicosocial	4
Agentes Educativos	127
Servicios Generales	19
Total	166



Para hacer posible la operación del programa de Primera Infancia, la Fundación Propal suscribió en 2015 convenios con el ICBF por valor de \$3.054 millones de pesos, discriminados así:

Modalidad	Valor
CDI Huellitas (Puerto Tejada)	\$ 544
CDI El Guadual (Villa Rica)	\$ 816
CDI Mundo Feliz (Miranda)	\$ 272
Hogares tradicionales	\$ 1.422
Total	\$ 3.054

*\*Cifras expresadas en millones de pesos.*

## Programa de Salud y Saneamiento

Con el objetivo de contribuir a mejorar las condiciones en materia de salud y saneamiento de la región del norte del Cauca, la Fundación Propal cuenta con una Institución Prestadora de Salud (IPS) equipada con un completo portafolio de servicios de salud ubicado en el municipio de Puerto Tejada.

Esta IPS está capacitada para atender casos de medicina especializada en pediatría, ortopedia, ginecología, dermatología y oftalmología, para enfatizar la prevención de enfermedades como hipertensión, diabetes y drepanocitosis, que son patologías típicas de la región, para el manejo del consumo de sustancias psicoactivas, la salud sexual y el cuidado de enfermedades crónicas en los adultos mayores y para promover el autocuidado, el control prenatal y el crecimiento y desarrollo de los niños.

En 2015, la IPS atendió 220.494 consultas de salud, lo cual equivale a un promedio mensual de más de 18.000 consultas, cifra de gran importancia que demuestra la relevancia del aporte a la salud de la comunidad que hace la Fundación Propal.

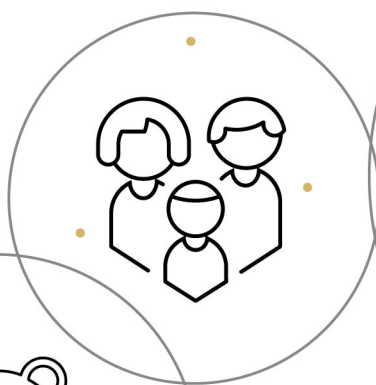
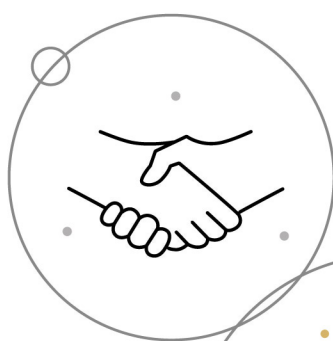
### Estos son los servicios más importantes que presta la IPS:

Medicina General	Pediatría
	Ortopedia
	Ginecología
	Dermatología
Medicina especializada	Oftalmología
	Ecografía
	Mamografía
	Rayos X
	Monitoría fetal
Imágenes diagnósticas	Electrocardiograma
Atención prioritaria	
	Fisioterapia
Servicios de apoyo	Terapia respiratoria
Laboratorio clínico	
Optometría	
Psicología	
Odontología	General
	Especializada

Gracias a una alianza de la Fundación Propal con la Universidad ICESI en 2015 se contó con 60 estudiantes de los últimos semestres de medicina, quienes realizaron sus prácticas en la IPS de Puerto Tejada y en el Puesto de Salud de la vereda El Guabal, lo que permite continuar apoyando temas de salud pública, pediatría, medicina familiar y psiquiatría en estos municipios.

En 2015, la Fundación Propal fue escogida por el Banco Interamericano de Desarrollo (BID) y la Organización Give to Colombia para desarrollar un modelo de saneamiento básico que será replicable a nivel de toda la población rural dispersa de Colombia. Para ello, se llevó a cabo un piloto que benefició a 92 familias del municipio de Guachené, las cuales no contaban con infraestructura sanitaria en sus viviendas.

La Fundación Propal continúa impactando de manera positiva el desarrollo de las comunidades en las cuales tiene presencia, a través de sus frentes de salud, educación y generación de ingresos, mejorando significativamente su calidad de vida, construyendo relaciones de confianza y dirigiéndose a diferentes grupos sociales que van desde la primera infancia hasta la tercera edad.





Este informe se imprimió en papel natural EarthPact, fabricado por Carvajal Pulpa y Papel, el cual se produce en un 100 % con fibra de caña de azúcar y 0 % de químicos blanqueadores.

**Carvajal S.A.**  
Calle 29 Norte No 6A-40  
Cali, Colombia  
Teléfono: +57 (2) 6675011

[www.carvajal.com](http://www.carvajal.com)

