



2016년

UN Global Compact 활동보고서



GCGF

경기신용보증재단
Gyeonggi Credit Guarantee Foundation

목 차

I . UN Global Compact 지지문	1
II . 기 관 소 개	2
III . 10대원칙 이행실적	4
1. 인 권	
① 기업은 국제적으로 선언된 인권 보호를 지지하고 존중해야 한다	4
② 기업은 인권 침해에 연루되지 않도록 적극 노력한다	6
2. 노 동	
③ 기업은 결사의 자유와 단체교섭권을 보장해야 한다	7
④ 기업은 모든 형태의 강제노동을 배제해야 한다	8
⑤ 기업은 아동노동을 효율적으로 철폐해야 한다	9
⑥ 기업은 고용 및 업무에서 차별을 철폐해야 한다	10
3. 환 경	
⑦ 기업은 환경문제에 대한 예방적 접근을 지지해야 한다	11
⑧ 기업은 환경적 책임을 증진하는 조치를 수행하여야 한다	11
⑨ 기업은 환경친화적 기술의 개발과 확산을 장려하여야 한다	11
4. 반 부 패	
⑩ 기업은 부당취득 및 뇌물 등을 포함하는 모든 형태의 부패에 반대한다	12

I . UN Global Compact 지지문



- 경기신용보증재단은 경기도내 소기업·소상공인 등과 개인의 채무를 보증하게함으로써 자금유통을 원활하게하여 지역경제활성화와 서민의 복리 증진에 이바지하기 위해 설립된 공공기관 입니다.
- 재단은 공공기관으로서 사회적 책임을 수행할 것을 다짐하며 2011년 2월에 UN Global Compact에 가입하였으며, 인권·노동·환경보호·반부패의 4개 분야 10대원칙을 지지하고 있습니다.
- 이번 UN Global Compact 이행보고서(Communication On Progress)는 2015년 01월부터 2015년 12월까지의 활동내용을 담고 있습니다.
- 경기신용보증재단은 UN Global Compact의 원칙들을 재단의 경영전략과 조직문화에 내재화하여 실천할 뿐 아니라, 다양한 이해관계자를 대상으로 커뮤니케이션 활동을 추진하여 UN Global Compact의 정신을 사회 전반에 확산시켜 나가도록 할 것입니다.

경기신용보증재단 이사장 **김병기**

II. 기관소개

□ **기관명 : 경기신용보증재단(Gyeonggi Credit Guarantee Foundation)**

□ **설립근거 및 목적**

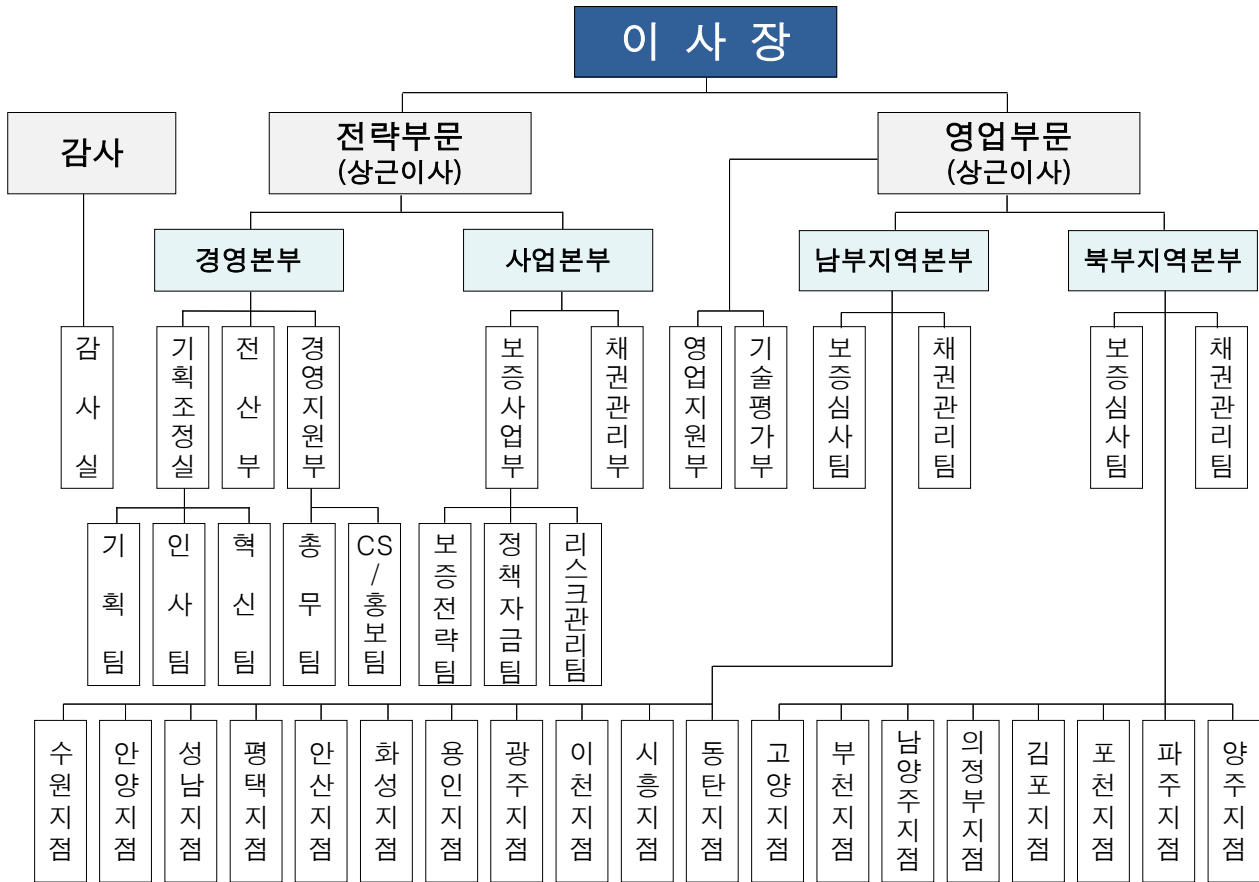
- 경기신용보증재단은 「지역신용보증 재단법」 제9조 및 「경기도 신용보증재단 설립 및 기금운용 조례」에 근거하여 96년 3월 설립되었으며, 담보력이 부족한 도내 소기업·소상공인에 대한 자금지원을 함으로써 지역경제 활성화와 서민복리 증진을 목적으로 하고 있습니다.

□ **주요업무**

신용보증	<ul style="list-style-type: none"> ■ 일반보증 : 중소기업에 대한 보증 <ul style="list-style-type: none"> · 대출보증, 비은행대출보증, 전자상거래보증, 상거래담보보증, 어음보증 ■ 소상공인보증 : 영세자영업자 및 소상공인에 대한 보증 ■ 무점포·무등록사업자 및 사업소득세 납부자에 대한 보증 ■ 특례 및 특별보증 : 재원을 출연한 시장·군수의 추천을 받아 신용이 다소 취약한 중소기업 및 소상공인에 대해 심사기준을 완화하여 지원
경영지도	<ul style="list-style-type: none"> ■ 신용보증 상담시부터 취약부분에 대한 실질적이고 지속적인 경영지원 ■ 소상공인 창업(예정)자에 대한 교육 실시 (연계사업) <ul style="list-style-type: none"> · 보증 및 자금 지원제도 소개, 재무 및 신용정보 관리에 대한 컨설팅 ■ 기업인과의 의견교류의 장을 마련, 실질적 지원방안 모색 ■ 도내 중소기업 지원기관 간 정보교류 및 업무협조
사후관리	<ul style="list-style-type: none"> ■ 보증사후관리를 통한 부실예방 및 정상화 ■ 보증부실기업에 대한 채권보전조치 ■ 구상(부실)채권 회수업무 ■ 회생지원보증 ■ 장기부실채권(특수채권) 회수업무
경기도 중소기업 육성자금	<ul style="list-style-type: none"> ■ 경기도 중소기업육성자금 지원 <ul style="list-style-type: none"> · 심사 평가 및 지원 결정 ■ 경기도 중소기업육성자금 지원 후 사후관리 ■ 경기도 중소기업육성자금 융자정보 관리 ■ 경기도 중소기업육성자금 통합관리시스템 운용 및 관리

□ 조직 및 정원

○ 조직구성 : 2부문, 4본부, 8개 실·부, 4개 팀, 19영업점



□ 연 혁

- '96. 3. 19 사단법인 경기신용보증조합 개소
- '00. 3. 2 경기신용보증재단으로 출범
- '00. ~ '01. 수원, 의정부, 성남, 부천시점 개점 (4개점)
- '02. ~ '04. 평택, 안양지점 개점 (6개점)
- '05. 고양, 안산지점 개점 (8개점)
- '06. ~ '07. 화성, 이천, 남양주, 용인지점 개점 (12개점)
- '08. 시흥, 김포, 포천, 파주시점 개점 (16개점)
- '09. ~ '10. 광주, 양주, 동탄지점 개점 (총 19개점)
- '12. 5. 17 전국 중소기업인대회 우수기관 대통령 표창 수상
- '15. 6. 25 경기도 공공기관 경영평가 9년 연속 최고등급 수상
- '15. 7. 13 중소기업청 보증사업평가 우수기관 선정
- '15. 10. 13 전국 지역재단 최초 누적 보증공급 16조원 돌파
- '16. 01. 13 경기도 공공기관 종합청렴도 1위 선정

III. 10대원칙 이행실적

[원칙1] 기업은 국제적으로 선언된 인권 보호를 지지하고 존중해야 한다

□ 인간의 존엄성과 가치를 존중하고, 인권관련 선언 및 정책 지지

○ 임직원의 인권 보호

- 경기신용보증재단은 임직원의 인권 보호를 위해 다양한 복리후생제도를 도입 운영하고 있으며, 대내외 환경 변화 및 직원들의 수요에 맞는 신규 제도를 적극 발굴하기 위해 노력하고 있습니다.

○ 고객의 권리 보호

- 고객의 인권 존중과 서비스질 향상을 위해 재단은 지점별 CS리더 지정 및 정기적으로 전직원 집합 교육을 실시하고 있으며, 해피콜 및 CS 모니터링 조사를 통해 수시로 재단에 대한 고객 만족도를 점검하고 있습니다.

○ 사회적 공헌활동 추진

- 사회적 약자에 대한 실질적인 지원과 삶의 질 개선을 위해 재단은 타기관과 연계한 통합적·체계적 봉사활동을 추진하고 있으며, 금융상담센터 운영 등 금융소외계층에 대한 지원도 실시하고 있습니다.

□ 주요활동 및 성과

○ 임직원에 대한 맞춤형 복리후생 제공

- 자기개발, 유연근무제, 예비맘 케어제도, 웰컴백 프로그램 등 직원들의 실질적인 수요를 반영한 제도 시행 및 활성화를 통해 내부직원 만족도를 높이고 있습니다.

구 분	주 요 내 용
직원들의 자기개발 기회확대	직원의 수요를 반영한 다양한 교육과정 반영 및 실시
유연근무제 운영 도입	정상근무·빠른근무·늦은근무 도입을 통한 직원들의 탄력근무 도모
예비맘 케어제도 도입	임산부에 대한 표식설치 및 시간외 근무 금지를 통한 직원 보호
웰컴백 프로그램 도입	휴직자에 대한 도우미 매칭을 통해 소속감 지속



○ CS의식 함양 강화 및 인프라 확충


- 고객의 권리보장 및 만족도 제고를 위해 CS모니터링 제도를 활성화하였으며, 홈페이지 개선 활동을 통해 고객과의 접근성을 확대하였습니다. 또한, 콜센터 구축 등 CS 인프라 확충을 지속적으로 추진하여 고객만족 경영을 실천하고 있습니다.



구 분	주 요 내 용
CS모니터링 활성화	우수콜 청취 프로그램 및 CSI력제 도입을 통한 응대역량 강화
홈페이지 개선활동	지원상품에 대한 정보 업데이트 및 고객참여 가능한 게시판 운영
콜센터 구축 추진	고객 문의 및 업무처리를 위한 통합적인 대응/관리 체계 마련
고객만족도조사	재단의 서비스에 대한 고객의견 수렴 및 피드백 실시

○ 직원참여형 봉사활동 활성화 및 타기관과의 협력 강화

- 재단은 직원들의 참여를 기반으로 봉사, 나눔, 기부 등 사회소외계층 지원을 실시하고 있으며, 대한적십자사, 경기봉사센터와의 협력을 통해 지속적인 나눔시스템을 구축하였습니다. 또한, 도내 중소기업에 대한 홍보 동영상 무료 제작 등 재능 나눔 활동도 실천하고 있습니다.

기부처 추천 게시판 운영	
	(09.28) 다문화인을 위한 축구대회 후원
	(09.30) 사회복지법인 송암동산 후원

재능나눔 활동 실천	
	道 일자리버스 행사 참여 및 금융상담 진행
	도내 중소기업에 대한 홍보 동영상 무료 제작

다각적 사회봉사활동 실시	
	(09.23) 사랑의 빵 나눔 봉사활동 실시
	(11.26) 행복나눔 김장 담그기 봉사활동 실시

외부기관과의 협력 강화	
	(08.28) 재단-대한적십자사 사회공헌활동 업무협약 체결
	(12.14) 재단-대한적십자사 사랑의 국수나눔 봉사

[원칙2] 기업은 인권 침해에 연루되지 않도록 적극 노력한다.

□ 인권, 권리 침해 방지를 위한 교육 강화 및 의사소통 창구 확대

○ 임직원들의 인권·권리에 대한 인식 제고

- 재단은 임직원간 상호 인권존중을 위해서 성희롱·성추행 예방교육, 폭력 예방 교육 등을 정기적으로 실시하고 있으며, 고객, 협력업체 등 이해관계자들의 인권침해 방지를 위해 예방프로그램을 운영하고 있습니다.



○ 임직원에 대한 다각적 소통창구 마련

- 재단은 직원들의 애로사항 해결을 위해 간담회, 임직원 워크숍 등 다양한 소통 창구를 운영하고 있습니다.

□ 주요 활동 및 성과

○ 체계적인 인권·권리 침해 방지 교육 실시

- 연간 1회 성희롱, 성매매, 성폭력 예방 교육을 통해 건전한 직장문화 조성에도모하였으며, 재단의 업무특성을 반영한 개인정보 침해방지 교육을 실시하여 개인정보 침해에 연루되지 않도록 적극적으로 노력하였습니다.

폭력예방을 위한 교육 실시	재단 임직원 청렴의식 제고
 <p>(12.21~12.23) 2015년도 전 임직원 폭력예방 교육</p>	 <p>(02.12) 임직원 청렴서약식 체결</p>

○ 소통체계의 고도화 추진

- 동호회, 내부업무제안 등 공식·비공식적 채널을 활성화하여 다양한 의사소통 창구를 마련하였으며, 고충처리위원회 등을 운영하여 인권·권리 침해 관련 직원들의 목소리를 적극적으로 듣기 위해 노력하였습니다.

구 분	주 요 내 용
소통채널 활성화	동호회 운영기준 제정 및 지원확대, 팀워크 강화활동 시행
내부직원만족도 조사	내부만족도 조사를 통해 직원들의 불만사항 수시확인 및 해소

[원칙3] 기업은 결사의 자유와 단체교섭권을 보장해야 한다.

□ 노조의 단체교섭의 권리 보장 및 존중

○ 노동조합 현황

- 2002년 노동조합이 설립되어 현재 194명의 직원이 조합원으로 가입되어 있습니다. 재단은 노사간 의견공유 위해 분기별 노사협의회, 노사간담회 등 다양한 소통 채널을 운영하고 있습니다.

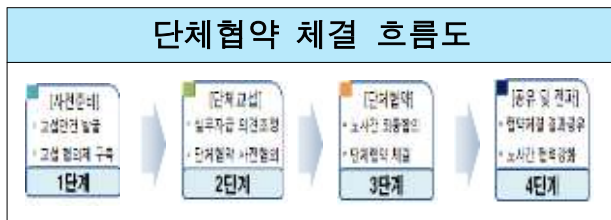
○ 노사간 상생문화 구축

- 재단은 노동조합과의 공식적인 협의 및 합의를 통해 직원의 근로조건 및 업무환경을 개선하기 위해 노력하고 있습니다.

□ 주요활동 및 성과

○ 사전협의를 통한 단체협약 체결

- 노동관계법의 기본취지에 따라 조합활동, 인사, 급여, 휴가 등 96개 항목에 대하여 노사간 합의를 하였으며, 원활한 단체협약 체결을 위해 실무자급 사전협의를 실시하였습니다.



○ 노사협의회 활성화 및 직원 관심도 제고

- 직원들의 적극적인 참여를 기반으로 일·가정 양립 문화 확대를 위한 인사 제도 및 근로환경 개선 등을 실시하였습니다.

노사협의회 합의사항	주 요 내 용
인사제도 개선	퇴직급여제도, 채용제도, 휴가제도, 초과근무수당제도 개선 등
근로환경 개선제도 도입	탄력근무제시행, 연차축진제도 확대, 업무관련 대학원교육 실시 등

[원칙4] 기업은 모든 형태의 강제노동을 배제해야 한다.

□ 근로기준법 준수를 통한 강제노동의 근본적 배제

○ 근로기준법 준수

- 재단은 강제노동금지에 관한 근로기준법의 요구사항을 준수하고 있으며, 재단 내부규정 및 지방공무원 복무규정에 의거하여 근무시간, 휴식시간 등 세부사항을 명시하여 운영하고 있습니다.
- 또한, 시간외 근무 및 휴일근무가 필요한 경우에는 근로기준법에서 정한 범위 내에서 실시하고 있으며, 재단 내부규정에 정하는 바에 따라 그에 따른 수당을 지급하고 있습니다.

□ 일·가정 양립을 위한 노력 강화

○ 일·가정 양립 환경 조성

- 재단은 임직원의 삶의 질 향상과 원활한 직장생활을 할 수 있는 환경조성을 위해 가족친화적 제도를 운영하고 있으며, 매주 수요일 ‘가족의 날’ 시행을 통해 시간외 근무를 지양하고 있습니다.

□ 주요활동 및 성과

○ 출산휴가/육아휴직 제도 활성화

휴가구분	사용현황
출산휴가	모성보호관련 임산부 전원이 출산휴가 사용
육아휴직	육아휴직을 사용하는 모든 직원이 법정기준인 1년 이상 사용중 육아휴직기간 사용기간 연장(1년 → 2년)

○ 가족친화적 제도 확대

제도	내용
가족지원제도	부양가족수당, 경조금, 가계보조비 등
마음힐링제도	고충상담 및 스트레스 해소 심리상담 프로그램, 멘토링제도 등
건강관리제도	종합건강검진(직원 할인가 적용), 직원 단체 상해 및 질병보험 가입, 재해보상지원, 각종 동호회 및 체육활동 지원
근로자지원제도	선택적 복지포인트, 주택임차보증금, 법인콘도미니엄, 합숙소 등

[원칙5] 기업은 아동노동을 효율적으로 철폐해야 한다.

□ 재단 창립 이래 아동노동 채용 無

○ 재단은 아동노동을 근본적으로 배제하고 있습니다.

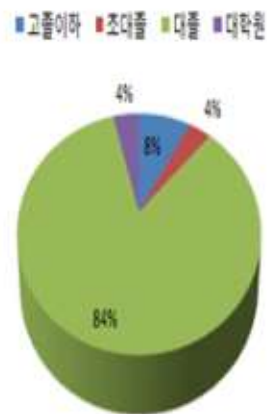
○ 현재 경기신용보증재단에 아동 근로자는 없으며, 1996년 재단 설립 이래 18세 미만의 자를 채용한 바 없습니다.

○ 신규채용 시 별도의 연령 제한은 없으나, 서류전형, 필기시험, 면접전형 등의 절차를 거쳐 직무적합도 및 기본소양을 평가하는 바, 아동 근로자가 종사할 수 있는 직무 부재로 아동 노동은 불가합니다.

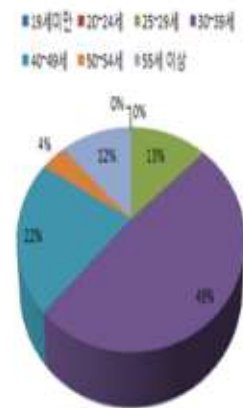
- 채용 시 입사지원서, 자기소개서등을 통해 지원자의 연령을 판별하며,
- 신용보증조사 및 채권관리가 재단의 주업무임을 고려할 때 아동 채용 불가

○ 채용시 학력 및 연령 현황 (2016.02 기준)

학력	인원(명)
고졸이하	26
초대졸	11
대졸	266
대학원	13
계	316



연령	인원(명)
19세 미만	0
20~24세	0
25~29세	41
30~39세	154
40~49세	70
50~54세	13
55세 이상	38
계	316



[원칙6] 기업은 고용 및 업무에서 차별을 철폐해야 한다.

□ 투명한 채용·인사 시스템 구축 및 청렴한 조직문화 조성

○ 열린 채용 지향

- 재단은 채용 시 학력, 연령, 성별, 신체조건 및 거주지에 대한 제한을 두고 있지 않습니다. 또한, 2015년 하반기부터 도입된 경기도 공공기관 직원 통합채용 시스템을 통해 공정성과 투명성을 강화하였습니다.

○ 사회적 약자 우대

- 재단은 사회적 약자인 장애인, 취업보호대상자, 북한이탈주민에 대한 우대방안을 마련하였으며, 여성·고졸 인재 적극 검토를 통해 사회형평적 고용을 위해 지속적으로 노력하고 있습니다.

□ 주요활동 및 성과

○ 사회적 약자에 대한 가산점 부여 및 채용

구 분	주 요 내 용
채용시 가산점 부여	취업보호 대상자, 장애인, 북한이탈주민 등(2~10% 가산점 부여)

구 분	채 용 현 황
고졸 채용	2013~2015년 신규채용 112명 중 고졸 채용 9명(8.0%)
여성인재 채용	2013~2015년 신규채용 112명 중 여성채용 45명(40.2%)
장애인 채용	2013~2015년 신규채용 112명 중 장애인 4명 채용(3.6%)

○ 합리적 인사관리

- 경기신용보증재단은 직무기반 인력배분 최적화 시스템을 정립하여 합리적인 인사관리를 시행하고 있습니다.
- 역량 및 성과중심의 직원 이동배치 및 운용을 통하여 직원간 업무량 편차를 조정하는 등 공정한 업무 기회를 부여하고 있습니다.

[원칙7] 기업은 환경문제에 대한 예방적 접근을 지지해야 한다.

[원칙8] 기업은 환경적 책임을 증진하는 조치를 수행하여야 한다.

[원칙9] 기업은 환경친화적 기술의 개발과 확산을 장려하여야 한다.

□ 에너지절감을 위한 전사적 방안마련

○ 자체 에너지 절감 대책마련

- 경기신용보증재단은 매년 적정 실내온도 유지 및 에너지 절감을 위한 자체 에너지 절감대책을 추진함으로써 화석연료 사용을 최소화하고 CO2 배출을 억제하기 위해 노력하고 있습니다.

○ 친환경적 녹색인증제품 우선구매

- 녹색인증제품 구매, 친환경인증 제품구매, 재생용지 및 토너 카트리지 재사용 등을 통해 환경보전을 위한 노력하고 있습니다.

○ 수상기업 우대

- 재단은 주요사업인 보증지원 시에도 환경관련 수상기업을 대상으로 우대 정책을 실시하고 있으며, 신성장동력 및 저탄소 녹색성장협약, 농생명기업 보증 지원 활성화 등을 통해 환경친화적 기술의 개발, 확산을 촉진하고 있습니다.

□ 주요활동 및 성과

성 과	주 요 내 용
에너지 절감대책	쿨비즈, 동/하계 에너지 절약, 냉난방기 운휴 시간 지정 냉난방온도 제한, 실외기 없는 수냉식 에어컨 설치
녹색인증제품 구매실적	저탄소 녹색성장 지원을 위해 녹색인증제품 구매 녹색제품 구매율 : 81.98% (조달청 구매실적)
환경친화기업 지원	경기환경그린대상 수상기업, 경기도 녹색산업대상 수상기업, 녹색기업인증 기업, 에너지 절약형 시설투자 업체 등 환경친화기업에 대한 보증심사시 가점 및 보증료인하 지원

[원칙10] 기업은 부당취득 및 뇌물 등을 포함하는 모든 형태의 부패에 반대한다.

□ 공정하고 투명한 윤리 문화 정착을 지향하고, 반부패 선언 및 정책 지지

○ [기본-예방-처벌] 3단계 윤리규범 체계 확립

- 경기신용보증재단은 지속적인 윤리규범 개편을 통해 매년 발전된 임직원 행동의 기본원칙을 제시하고, 참여형 윤리경영 시스템을 운영하여 반부패·청렴문화 공유체계를 강화하기 위해 노력하고 있습니다.
- 임직원의 직무상 부정행위를 방지하는데 그치는 것이 아니라, 임직원의 공정한 직무수행을 유도하고 높은 윤리적 가치관을 공유하기 위해 노력하고 있습니다.
- 재단 윤리규범 체계 현황

【 재단 윤리규범 체계 】

기 본 규 범	예 방 규 범	처 벌 규 범
윤 리 현 장	자점감사 요령	감 사 규 정
윤 리 강 령	일상감사 운영기준	인 사 규 정
윤리강령 실천지침	부패영향 자율평가 기준	징계업무처리 기준
임직원 행동강령기준	업무리스크 관리지침	민원사무처리요령
사고보고 기준	적극업무 면책 운영기준	직무관련 범죄고발 기준
내부공익신고 기준	법인카드 사용지침	
부패행위신고 등 신고기준	상품권 구매 및 관리지침	

□ 주요활동 및 성과

○ 참여형 윤리경영시스템 운영

- 최근 3개년 간 지속적인 윤리규범 개편 실시하여, 기존 [윤리강령-행동강령] 2단계에 불과했던 재단 윤리규범을 [윤리현장-윤리강령-행동강령-실천지침] 4단계로 개편하여 실효성 있는 부패방지 시책을 수립하였습니다.

- 또한, 업무단계별 청렴도 제고시스템을 운영하여 지속적인 윤리규범 개편에 그치지 않고 반부패·청렴문화 공유체계 강화에 힘쓰고 있으며,

단 계	주 요 내 용
출근 시	재단 업무전산망 첫 로그인 시 청렴주의보 를 통해 주요 부패사례 수시 공지 재단 임직원의 마우스 패드를 청렴 마우스 패드 로 제작 및 청렴 포스터 게시
업무대기	업무용PC 화면 대기 시 청렴신호등 을 통해 임직원이 준수할 행동방향 31가지 제공
외부업무	주요고객과 주고받는 명함을 청렴명함 으로 제작하여 전사적인 청렴의지 대내외 표출
자율학습	매월 주요 윤리규범의 해석 및 적용 사례를 윤리경영 길라잡이 를 통해 제공 매년 윤리경영 가이드북 을 통해 윤리경영의 개념 정립 및 행동강령 Q&A 제공

- 입사부터 퇴직 때까지 직급별·업무별 특성을 고려한 생애주기별 청렴 교육을 실시하고 있습니다.

단 계	주 요 내 용
신입직원	e-사이버청렴교육 : 임용 후 1년 이내 채용형태 불문하고 의무 이수 새내기 모니터링 : 신입직원의 시각으로 재단 윤리경영 관련 개선사항 발굴 윤리 후견인제도 : 윤리후견인을 통하여 윤리경영 실천 활동을 지도하는 멘토링 청렴 지킴-e 퀴즈 : 윤리후견인 제도 종료 후 재단 윤리규범 숙지도 평가 실시
승진자	부패신고 및 공익신고자 보호, 주요 부패사례 등 5시간 이상 교육 수료
고위직	이사장 및 상임감사 주관 고위직 대상 특별 청렴교육 실시