

EMPRESA DE INGENIERÍA Y MONTAJE INDUSTRIAL IDEMO XXI

PACTO GLOBAL DE LAS NACIONES UNIDAS
COMUNICACIÓN SOBRE EL PROGRESO (COP)



ÍNDICE

• Nuestro apoyo al Pacto Global.....	3
• Perfil.....	4
-¿Quiénes somos.....	4
-Áreas de actuación.....	4
-Equipo humano y material.....	4
-Organización.....	5
-Certificaciones.....	6
• Valores corporativos.....	7
-Principios básicos.....	7
-Normas, prácticas y procedimientos.....	8-10
• Idemo y los 10 principios del Pacto.....	11-20
-Principio 1.....	11-13
-Principio 2.....	13
-Principio 3.....	14
-Principio 4.....	14
-Principio 5.....	14
-Principio 6.....	15
-Principio 7.....	15-17
-Principio 8.....	17-18
-Principio 9.....	19
-Principio 10.....	19-20

Nuestro apoyo al Pacto Global

La empresa de Ingeniería y Montaje Industrial Idemo XXI presenta el Informe de Comunicación sobre el Progreso (Communication of Progress- COP), correspondiente a la gestión de dicha empresa desde su adhesión al Pacto Global en 2015.

El 19 de Marzo de 2015 nos adherimos al Pacto Global de las Naciones Unidas comprometiéndonos a apoyar los Principios sobre Derechos Humanos, Medio Ambiente, Normas Laborales y Lucha contra la Corrupción.

Idemo XXI participa en el Pacto Global de forma voluntaria para llevar a cabo políticas de Responsabilidad Social Corporativa. Durante el año 2015, hemos desarrollado un conjunto de acciones y prácticas donde mostramos nuestro compromiso con los diez Principios del Pacto Global.

Al comienzo de esta memoria, hemos incluido un perfil de la empresa donde informamos de los valores corporativos de ésta y adjuntamos un organigrama de la misma así como la inclusión de algunas prácticas y acciones que hemos realizado de acuerdo a los principios que marca en Pacto Global.

Por último, Idemo seguirá trabajando para mejorar cada una de sus prácticas y avanzar en los ámbitos que defienden los diez Principios básicos del Pacto Global a los que dicha empresa se compromete seguir aplicando durante los años venideros.

Perfil de Idemo XXI

¿Quiénes somos?:

La empresa Idemo XXI Ingeniería de Montaje S.L. es una empresa de ingeniería y montaje industrial sevillana que ejecuta proyectos en industrias y obras tanto a nivel nacional como internacional, teniendo como objetivo la excelencia profesional.

Desde sus inicios en 2001, Idemo se ha posicionado en el mercado nacional y europeo como un referente en servicios de montaje y mantenimiento industrial, teniendo como objetivo la satisfacción del cliente tanto a nivel productivo como a nivel cualitativo. Muestra de todo ello es la fidelidad y continuidad que nos brindan cada año.

Nuestra misión está directamente relacionada con la producción de nuestros clientes, ya que mejoramos sus instalaciones, fábricas y obras.

Conscientes de todo ello, la profesionalidad, la calidad, la misión de hacer un trabajo seguro con un estricto cumplimiento de los plazos es nuestra filosofía.

Áreas de actuación:

La actividad de Idemo se desarrolla en diferentes áreas de negocio, en las que nuestra empresa está especializada y aporta mayor valor debido a la profesionalidad y larga experiencia del personal que conforma cada una de sus áreas.

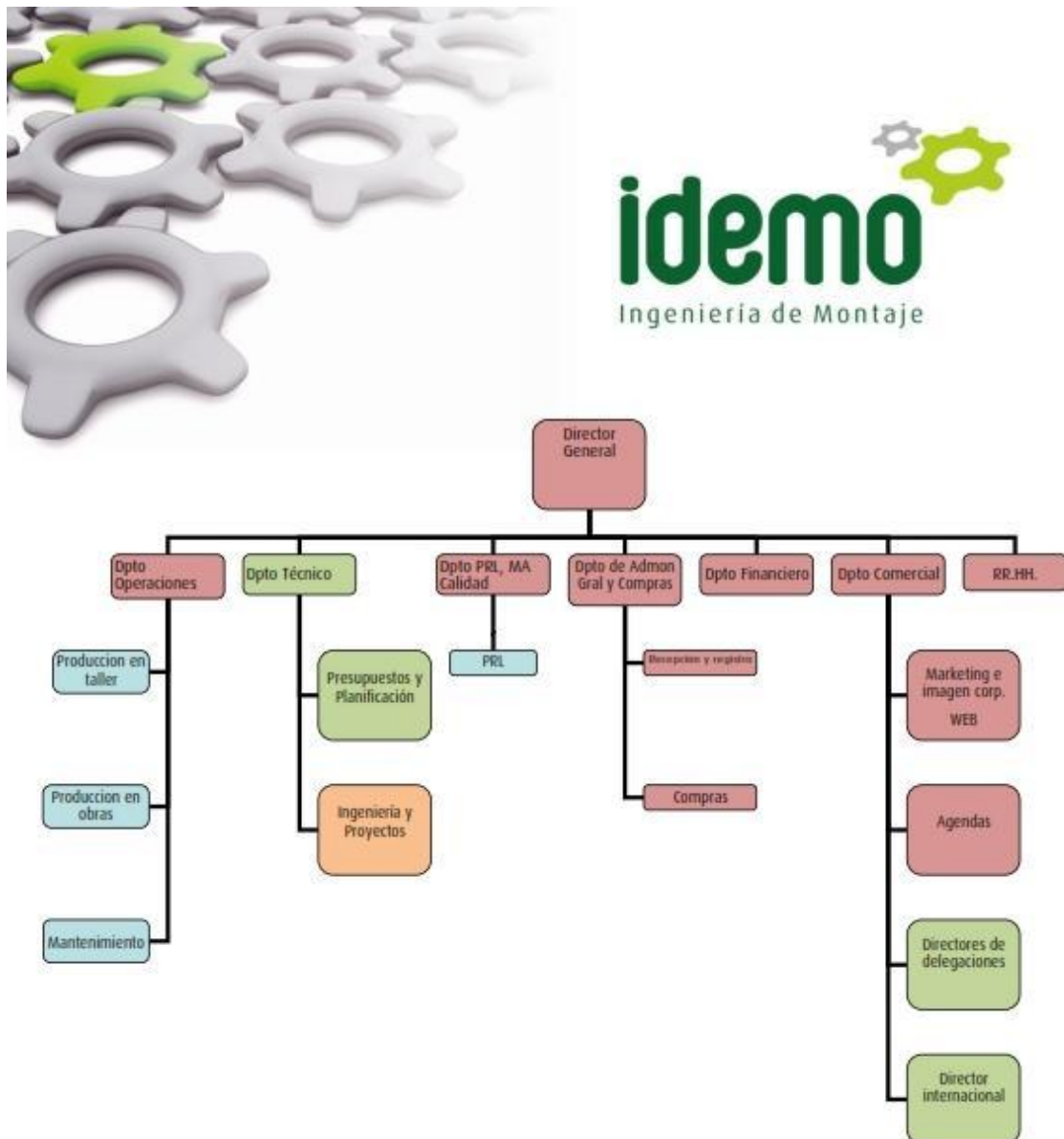
Idemo se especializa en todo tipo de mantenimiento industrial (predictivo, preventivo, correctivo, electromecánico, de edificaciones...), proyectos industriales (tuberías, estructuras, calderería, instalaciones de seguridad...), torres de refrigeración así como en infraestructuras y edificación.

Equipo humano y material:

Apostamos de manera creciente por un capital humano, promoviendo una política de recursos humanos que promociona y potencia la formación y la implicación así como la motivación y el buen ambiente de trabajo.

Organización:

La empresa se administra de acuerdo al siguiente organigrama:



Certificaciones:

La mejora continua en materia de Seguridad y Calidad y un mayor respeto por el Medio Ambiente es una tarea que ostenta gran importancia en nuestra filosofía de trabajo.

Prueba de todo ello son nuestros certificados, que tienen además un valor añadido para nuestros clientes a la hora de depositar su confianza en nosotros.

- ✓ Sistema de gestión de seguridad y salud laboral certificado según OHSAS 18001.
- ✓ Sistema de gestión de calidad certificado según ISO 9001.
- ✓ Sistema de gestión del medio ambiente certificado según ISO 14001.
- ✓ Instalador y fabricante autorizado de aparatos a presión.
- ✓ Instalador autorizado de instalaciones de gas.
- ✓ Inscripción en el registro de empresas acreditadas (REA).
- ✓ Inscripción en el registro de empresas acreditadas para la manipulación de amianto (RERA).
- ✓ Inscrito en el registro de proveedores REPRO ACHILLES.
- ✓ Calificación empresarial contratista obras/ C03D//E07B//J05C.
- ✓ Empresa homologada por la Fundación Laboral de la Construcción para impartir formación.
- ✓ Empresa homologada por la Fundación del Metal para la formación, cualificación y el empleo, para impartir formación.

Valores corporativos

Idemo XXI define unos valores corporativos que deben ser entendidos, asumidos y cumplidos por todas las personas pertenecientes a la empresa, o que se relacionan con ésta, para dar cumplimiento a los propósitos y compromisos marcados por la misma:

- ✓ Compromiso con satisfacer las necesidades del cliente y la mejora continua en la empresa.
- ✓ Compromiso con la seguridad y salud en el trabajo.
- ✓ Compromiso con el medio ambiente y el desarrollo sostenible.
- ✓ Fomento del desarrollo profesional y compromiso con las necesidades formativas de éste.
- ✓ Comprometidos con las necesidades de los grupos que se relaciona y la mejora de la calidad de vida de la sociedad.

Principios básicos:

Asimismo, la empresa dispone de un código ético dónde se recogen las pautas de actuación. Éstas se basan en el objetivo de conseguir un comportamiento íntegro y responsable de los empleados en el desempeño de sus funciones. El respeto de la legislación vigente, responsabilidad, integridad y transparencia son valores de obligado cumplimiento. La dignidad, la no discriminación y un comportamiento ético, entre muchos otros, son fundamentales para consolidar y asentar los objetivos de este Código en IDEMO.

Estos principios, pautas y formas de comportamiento se materializan en las siguientes áreas:

1. Respeto y discriminación.
2. Legislación.
3. Imagen corporativa.
4. Lealtad a la empresa. Información confidencial.
5. Rechazo a prácticas corruptas.
6. Derechos humanos y libertades públicas.
7. Seguridad y Salud en el Trabajo.
8. Respeto al Medio Ambiente.
9. Compromiso Social.
10. Relaciones con empresas colaboradoras.
11. Relaciones con clientes.
12. Interpretación, aceptación y cumplimiento del Código.
13. Vigencia y aprobación.

Normas, prácticas y procedimientos:

A continuación se describen algunas normas, prácticas y procedimientos de la empresa de Ingeniería y Montaje Industrial Idemo XXI.

1. Código ético (Pacto Global Principios 1,2,3,4,5,6 y 10)

Idemo cuenta con un código ético, regido por estrictos principios éticos de integridad y respeto, que obligan a los miembros de la empresa a comportarse de manera íntegra en sus relaciones con los grupos de interés (empleados, accionistas, clientes, proveedores, acreedores y autoridades).

Las conductas ilegales o actos en contra del código se comunicarán al superior jerárquico y éste lo hará por escrito a la Gerencia de la Compañía. Asimismo, la empresa cuenta con un buzón de reclamaciones y sugerencias por si el trabajador quiere garantizar su anonimato y confidencialidad.

2. Reglamento Interno (Pacto Global Principios 1,4,5,6,7,8 y 10)

Idemo XXI posee un reglamento interno que se le entrega a cada trabajador en el momento que entra a formar parte de la empresa y que debe cumplir durante la permanencia en las instalaciones de ésta y en el desempeño de sus labores. Cada vez que se produce una modificación, dicho reglamento se vuelve a distribuir entre los trabajadores para que se comprometan con la actualización.

En dicho documento se recogen las funciones y responsabilidades de todo el personal, los riesgos y medidas preventivas, las reglas generales de primeros auxilios y emergencias, el orden y limpieza a seguir, los equipos facilitados para la seguridad en el trabajo, la manipulación manual de las cargas, la política del sistema de gestión de calidad y medio ambiente e información de toda la señalización vigente.

3. Comité Paritario (Pacto Global Principios 1 y 7)

Idemo XXI posee un comité paritario de Seguridad y Salud que se encarga de mantener una preocupación constante por la seguridad de las personas, la salud, la higiene y la prevención de accidentes en los lugares de trabajo.

El Comité se reúne anualmente para valorar el cierre del año con trabajadores de cada uno de los departamentos y genera actas de reunión que están a disposición de todo el personal. Posteriormente realiza seguimiento de las acciones acordadas en el ámbito de sus atribuciones.

4. Cuestionarios de evaluación de los clientes a Idemo e Idemo a sus proveedores (Pacto Global Principios 1,4 y 6)

Nos mostramos transparentes a nuestros clientes y para ello le enviamos todos los documentos e información que nos pidan para corroborar aspectos generales entre los que se encuentran; aspectos jurídicos, financieros, seguridad, salud, calidad, medio ambiente, políticas de trabajo, material y equipos...

Asimismo, pedimos a nuestros proveedores información y documentación para que certifiquen sus productos o servicios de cara a futuras contrataciones.

5. Gestión Integrada de Calidad, Medio Ambiente y Seguridad y Salud Ocupacional (Pacto Global Principios 1,2,4,7,8 y 9)

La Gestión Integrada de Idemo XXI se basa en la experiencia de trabajo en equipo de sus profesionales, así como en la búsqueda permanente de la actualización de sus metodologías de trabajo y en un documento control de aquellos aspectos o actividades que puedan afectar adversamente la calidad de sus productos, el medio ambiente, la seguridad y salud ocupacional de los trabajadores.

La empresa Idemo XXI se encuentra certificada en las normas, ISO 9.001, ISO 14.001 y OHSAS 18.001, de calidad, medio ambiente y seguridad y salud ocupacional respectivamente, cuyos procedimientos constituyen el Sistema de Gestión Integrado de Idemo XXI. La política, manuales y procedimientos se encuentran accesibles a todos los trabajadores.

6. Auditorías (Pacto Global Principios 7 y 10)

Idemo realiza anualmente auditorías internas en materia de Seguridad, Calidad y Medio Ambiente. Asimismo, cada tres años se realizan auditorías externas para la certificación de la ISO 9.001, la ISO 14.001 y la OHSAS 18.001.

Este año es el primero que Idemo someterá a una auditoría independiente su balance general y sus correspondientes estados de resultado y de flujo efectivo. Dicha auditoría, se realiza conforme a las normas de la legislación española y en ella se desvelan evidencias que respaldan los importes y las informaciones revelados en los estados financieros, así como una evaluación de los principios de contabilidad y las estimaciones significativas hechas por la administración.

Idemo y los 10 principios del Pacto

A continuación se presentan las políticas, procedimientos y acciones realizadas por Idemo XXI relacionadas con los Principios del Pacto Global.

Principio 1: “Las empresas deben apoyar y respetar la protección de los derechos humanos fundamentales, reconocidos internacionalmente, dentro de su ámbito de influencia”.

Idemo XXI está comprometido en apoyar y respetar los derechos humanos reconocidos a nivel internacional. Para ello, aplica exigencias legales y ha redactado en 2015 un código ético propio donde se definen políticas y normas de comportamiento.

La empresa apuesta por su capital humano, promoviendo una política de recursos humanos que promociona y potencia la formación y la implicación, así como la motivación y el buen ambiente de trabajo. Para ello, proporciona las condiciones para el desarrollo personal y profesional de sus trabajadores, estableciendo condiciones laborales con normas de seguridad e higiene.

Seguridad y salud ocupacional:

Idemo mantiene su preocupación por la seguridad industrial y mantiene una baja accidentabilidad en el desarrollo de sus actividades. En el año 2015, el número de accidentes, índice de frecuencia y su gravedad disminuyeron de forma importante en relación al año anterior.

También se implementó una planificación de la actividad preventiva de riesgos laborales en el que se orientó a distintos trabajadores, representantes de los distintos departamentos y puestos, de actividades de prevención que permitieran cambios en las conductas y hábitos.

En cuanto a salud laboral, la empresa cuenta con un comedor y un gimnasio propio para que los trabajadores puedan hacer uso de ellos dentro de las instalaciones de la empresa.

Asimismo, en el código ético de Idemo se dedica un principio exclusivamente a la Seguridad y Salud en el trabajo.

Capacitación:

Todos los trabajadores al ingresar en la empresa, realizan una formación donde se consideran diferentes ámbitos relacionados con la organización, seguridad, salud ocupacional y medio ambiente. En dicha formación se recogen las funciones y responsabilidades de todo el personal, los riesgos y medidas preventivas, las reglas generales de primeros auxilios y emergencias, el orden y limpieza a seguir, los equipos facilitados para la seguridad en el trabajo, la manipulación manual de las cargas, la política del sistema de gestión de calidad y medio ambiente e información de toda la señalización vigente.

Asimismo, Idemo capacita a los trabajadores de acuerdo a sus necesidades, asignándoles trabajos en función de los conocimientos, destrezas y habilidades que tengan.

Las actividades de formación se llevaron a cabo a través de cursos, talleres y formaciones.

En materia de seguridad, a lo largo de los años se han llevado a cabo formaciones específicas de trabajo con amianto, de trabajo en altura y de espacios confinados entre otras. Asimismo, este año se ha contratado un rescatador por si algún trabajador pudiese quedar atrapado en alguno de los espacios confinados en los que Idemo realiza trabajos.

En el año 2015 se puso en marcha un curso de inglés al que están acudiendo seis trabajadores de la oficina. Por otra parte, se empezó a llevar a cabo unos talleres para mejorar la eficiencia y la producción de cada uno de los departamentos de la empresa.

Beneficios sociales y de bienestar:

En el ámbito del bienestar, Idemo favorece la convivencia y relaciones entre sus trabajadores. Por ello, cada año organiza una comida de Navidad para favorecer las relaciones entre todos los integrantes de la empresa. En el marco de este principio, Idemo posee un gimnasio dentro de sus instalaciones para disfrute de todos los trabajadores.

Comunicaciones:

Idemo le da importancia a las comunicaciones descendentes, ascendentes y horizontales dentro de la organización.

La empresa se comunica con sus trabajadores, clientes y proveedores a través de diferentes canales entre los que se encuentran;

- Portal corporativo; en los apartados “Noticias” y “Proyectos” se pueden seguir toda la actualidad de la empresa.
- Correo electrónico;
- Redes sociales; en ellas se comparten todas las actualizaciones de la web de la empresa.
- Folletos de prevención de riesgos y cuidado de la salud.

Principio 2: “Las empresas deben asegurarse de no ser cómplices en la vulneración de los Derechos Humanos”.

Idemo XXI mantiene el compromiso de no actuar como cómplice de la violación de los Derechos Humanos, por lo que su política refleja el interés en su resguardo y el respeto a las personas. Para ello, se han implementado normas y principios recogidos en el código ético de la corporación para asegurar la no aceptación de abusos e injusticias en los lugares de trabajo.

Directrices para clientes y proveedores:

Nos mostramos transparentes a nuestros clientes y para ello le enviamos todos los documentos e información que nos pidan para corroborar aspectos generales entre los que se encuentran; aspectos jurídicos, financieros, seguridad, salud, calidad, medio ambiente, políticas de trabajo, material y equipos...

Asimismo, pedimos a nuestros proveedores información y documentación para que certifiquen sus productos o servicios de cara a futuras contrataciones. Exigimos que cumplan las normas medioambientales, así como las de seguridad y salud ocupacional. Por último, en el código ético de la corporación se recoge que la selección de contratistas y colaboradores externos se hará de manera objetiva e imparcial, siempre actuando en defensa de los intereses de la empresa y siguiendo criterios de calidad, oportunidad y coste.

Sistema de Gestión Integrada de Calidad, Medio Ambiente, Seguridad y Salud Ocupacional:

Idemo XXI se encuentra certificada en las normas, ISO 9.001, ISO 14.001 y OHSAS 18.001, de calidad, medio ambiente y seguridad y salud ocupacional respectivamente, cuyos procedimientos constituyen el Sistema de Gestión Integrado de Idemo XXI. La política, manuales y procedimientos se encuentran accesibles a todos los trabajadores.

Estos tres certificados han sido renovados este año, tras pasar satisfactoriamente la auditoría externa de seguridad, calidad y medio ambiente.

Principio 3: “Las empresas deben apoyar la libertad de afiliación y el reconocimiento efectivo del derecho a la negociación colectiva”.

En Idemo sus trabajadores pueden constituir libremente sindicatos o afiliarse a uno de elección propia. Actualmente ninguna de sus trabajadores pertenece a ninguna asociación sindical.

Principio 4: “Las empresas deben apoyar la eliminación de toda forma de trabajo forzoso o realizado bajo coacción”.

Idemo tiene el compromiso de apoyar la eliminación de todo trabajo forzado o realizado bajo amenaza o coacción.

El código ético de la corporación rechaza el trabajo forzoso y asegura que la empresa evitará colaborar con otras organizaciones que vulneren éste y otros derechos humanos.

Buzón ético:

Idemo dispone de un buzón ético de quejas y reclamaciones dónde se pueden denunciar incumplimientos de los principios del código ético de manera anónima y confidencial.

Jornada de trabajo:

En 2015 se produjo un cambio de horario para mejorar la conciliación laboral y familiar de los trabajadores.

Hasta entonces el horario laboral de Idemo era de 08:00 horas a 15:00 horas y de 16:00 horas a 19:00 horas de lunes a jueves y los viernes hasta las 15:00 horas.

Tras el cambio de horario, los turnos son de lunes a jueves de 08:30 horas a 14:00 horas y de 15:30 horas a 18:30 horas, excepto los viernes que la jornada termina a las 15:00 horas.

Principio 5: “Las empresas deben apoyar la erradicación del trabajo infantil”.

Idemo está comprometido con la abolición del trabajo infantil. Por ello, es necesario ser mayor de 18 años para pertenecer a la empresa. En el código ético de la corporación se manifiesta que Idemo está en contra del trabajo infantil.

Principio 6: “Las empresas deben apoyar la abolición de las prácticas de discriminación en el empleo y la ocupación”.

Idemo está comprometido en apoyar e impulsar la eliminación de la discriminación en materia de empleo y ocupación por cualquier distinción, exclusión o preferencia basada en motivos de raza, sexo o religión, que tenga por efecto anular o alterar la igualdad de oportunidades o de trabajo.

La empresa recoge en su código ético un principio llamado “Respeto y Discriminación” en el que se muestra el rechazo a cualquier acto de discriminación, ya sean insultos, agresiones, amenazas u otros actos de violencia.

Por la naturaleza de los servicios que presta, Idemo dispone de una plantilla de personal con variabilidad propia de los proyectos que realiza. Para una buena gestión, su plantilla se divide en trabajadores con contrato indefinido, por obra y servicio, temporales y becarios.

A continuación se muestran dos gráficas en el que se puede ver los trabajadores por tipo de contrato y los trabajadores por género.



Principio 7: “Las empresas deben mantener un enfoque preventivo que favorezca el medio ambiente”.

La política de Idemo frente a los retos medioambientales es el enfoque preventivo, implementando anticipadamente medidas que impidan la degradación del medio ambiente. Asimismo, el código ético de Idemo hace referencia al respeto al Medio Ambiente y se compromete a preservarlo y respetarlo, creando una estrategia medioambiental y minimizando los residuos y contaminación que la empresa pudiera originar.

Sistema de Gestión Ambiental:

En el marco de su compromiso con el medio ambiente, Idemo cuenta con un Certificado de Gestión Ambiental bajo la norma ISO 14.001:2004. Dicho certificado es de obligado cumplimiento para todos los trabajadores de Idemo en el ámbito de sus responsabilidades.

Los procedimientos relativos al comportamiento de las personas cautelan que no se afecte negativamente la biodiversidad, el suelo, el agua o el aire.

Compromisos de Idemo con el medio ambiente:

En el Manual Integrado de Gestión, Idemo asume los siguientes compromisos ambientales:

- Integrar la gestión ambiental en la definición de prioridades y prácticas.
- Utilizar racionalmente los recursos, prevenir la contaminación y los impactos ambientales negativos.
- Velar por el cumplimiento permanente de la legislación ambiental y otros compromisos ambientales, procurando la mejora continua de la gestión de Idemo.
- Concienciarnos y sensibilizarnos con la protección ambiental del entorno.
- Velar que nuestros proveedores respeten nuestra Política Ambiental.

De acuerdo con el Manual Integrado de Gestión de Idemo y como aporte concreto a minimizar impactos sobre el medio, dentro de las actividades que son habituales en una empresa como Idemo, hemos incluido una serie de objetivos ambientales, que se detallan a continuación;

- Reducción del consumo eléctrico con respecto al total de facturación en un 5% (control sobre luces, desconexión de equipos de soldadura cuando no se utilicen, apagado de climatizadores cuando no sean necesarios...).
- Reducción consumo gasoil con respecto al total de facturación en 5%.
- Reducción del consumo de agua con respecto al total de facturación en 5% (mejor control revisión de equipos con sistemas de refrigeración de agua para detectar posibles fugas, formación adecuada al personal para usar los equipos el tiempo estrictamente necesario mediante colocación de cartelería).
- Mejora en el almacenamiento de productos (en los puntos de recogida de residuos peligrosos, chatarra y almacenamiento de productos químicos).

Auditorías en medio ambiente:

Idemo realiza anualmente una Auditoría interna efectuada por personal externo para determinar si el Sistema de gestión;

- es conforme con los requisitos de las Normas ISO 9001:2008, ISO 14001:2004 y OHSAS 18001:2007
- ha sido eficazmente implantado y se mantienen actualizado.

Se planifica un programa de auditorías teniendo en cuenta las actividades y áreas a auditar, así como los resultados de las auditorías anteriores, siempre cubriendo la totalidad del sistema. Asimismo realiza una auditoría externa de certificación en las Normas ISO y son efectuadas por personal externo y distinto de los pertenecientes al área a auditar.

Principio 8: “Las empresas deben fomentar las iniciativas que promuevan una mayor responsabilidad ambiental”.

Idemo está comprometido en promover una mayor responsabilidad ambiental de sus partes interesadas. Desarrolla e invierte en iniciativas que promueven una mayor responsabilidad y ética ambiental. Asimismo promueve entre sus proveedores el desarrollo limpio y sustentable.

Actividades relacionadas con el cuidado del medio ambiente:

Idemo realiza una serie de actividades que están relacionadas con el cuidado del medio ambiente:

- Charlas internas de capacitación relacionadas a la implementación del sistema de gestión ambiental.
- Realización de auditorías ambientales.

Además cabe señalar que, por la naturaleza de esta empresa, los impactos ambientales de las actividades de Idemo son muy poco significativos si se les compara con una empresa productiva.

Actividades de sensibilización ambiental:

Durante el 2015, Idemo desarrolló diversas iniciativas para fomentar la conciencia ambiental entre su personal, las que están focalizadas en disminuir el impacto ambiental que pudiesen generar sus actividades. Las principales actividades se mencionan a continuación:

- Reciclaje de papel (papeleras para reciclar papel y breve mención en cada correo de Idemo; “Tenga en consideración el medio ambiente. No imprima este documento si no es necesario”).
- Reciclaje de toners (contenedores para depositar los cartuchos).
- Elaboración de carteles para el taller de la empresa (cómo actuar ante vertidos por derrames accidentales, sólo basura, envases contaminados por restos de pintura, envases contaminados por pintura y grasas, envases a presión y aerosoles).

Análisis de indicadores de rendimiento:

El uso de la energía, el consumo de agua y materiales como el papel por cada unidad de producto de Idemo pueden ser en gran medida indicadores de rendimiento.

Medición de emisiones GEI:

En el año 2015, Idemo realizó la medición de emisiones directas e indirectas de dióxido de carbono.

Las emisiones directas fueron 73,18 t CO₂ y en éstas se incluyen las emisiones GEI de los procesos internos sobre los cuales la empresa tiene control absoluto. Por ejemplo; calderas, hornos o turbinas, donde se genera electricidad, calor o vapor, sistemas de enfriamiento, productos con emisiones inherentes, así como la flota de vehículos propios de la empresa.

Asimismo, las emisiones indirectas fueron de 16,95 t CO₂ y en éstas se incluyen las emisiones que provienen de la generación de electricidad, calor o vapor de origen externo consumido por la organización para el desarrollo de sus actividades. Por ejemplo las emisiones asociadas al consumo de energía en oficinas.

Dentro del sistema de gestión medioambiental se han establecido objetivos y metas intermedias para la reducción de los consumos energéticos, basados en buenos hábitos del uso de las instalaciones, los equipos de trabajo y vehículos, incluyendo campaña de sensibilización al respecto.

Iniciativas para mejorar la gestión de residuos:

El papel usado se recicla. Los toners y cartuchos de tinta vacíos se recolectan, transportan y disponen mediante una empresa especializada y autorizada para ello.

Principio 9: “Las empresas deben favorecer el desarrollo y la difusión de las tecnologías respetuosas con el medio ambiente”.

Idemo promueve entre sus clientes la adquisición y utilización de tecnologías que protejan y preserven el medio ambiente. Asimismo, también difunde entre sus empleados el uso de las energías renovables. Por ello, se están empezando a utilizar bombillas de bajo consumo en la oficina de la compañía y se pretende instalar placas solares próximamente.

Principio 10: “Las empresas deben trabajar contra la corrupción en todas sus formas, incluidas extorsión y soborno”.

Idemo trabaja evitando la corrupción, el soborno y la extorsión aplicando en todo momento el código ético de la compañía.

Política de transparencia y cumplimiento:

Idemo posee normas y prácticas en materia de transparencia. A continuación nombramos algunos de ellos;

- Valores corporativos.
- Código ético.
- Reglamento interno.

Donaciones benéficas y patrocinios:

La política de donaciones y patrocinios de Idemo se concentra en asociaciones y fundaciones. Asimismo, puede patrocinar eventos de ámbito variado como por ejemplo los que tengan carácter deportivo.

En diciembre de 2015, Idemo organizó una ‘Operación Kilo’ de la mano del Banco de Alimentos de Sevilla. En las oficinas se instaló un espacio para que los trabajadores pudieran depositar alimentos no perecederos que más tarde se distribuirían a familias necesitadas de la provincia de Sevilla.

Asimismo, Idemo colabora en eventos puntuales con la Asociación de Padres de Niños con Cáncer de Andalucía (ANDEX). En 2016, Idemo ha financiado globos para que los niños celebraran el 15 de febrero el día contra el cáncer infantil en el Hospital Virgen del Rocío de Sevilla.

De la misma manera, Idemo ha participado en marzo de 2016 en el Panda Raid por Marruecos y ha entregado material escolar a niños del país africano de mano de la Asociación Camino al Sur.

Por último, Idemo junto a otras empresas patrocinó un Torneo de Pádel en Sevilla para fomentar el deporte y la vida saludable.

Procedimiento sobre autorización de egreso de dinero:

Idemo dispone de una Norma de Administración, la que tiene por propósito establecer los procedimientos y niveles de autorización para los egresos de dinero.