

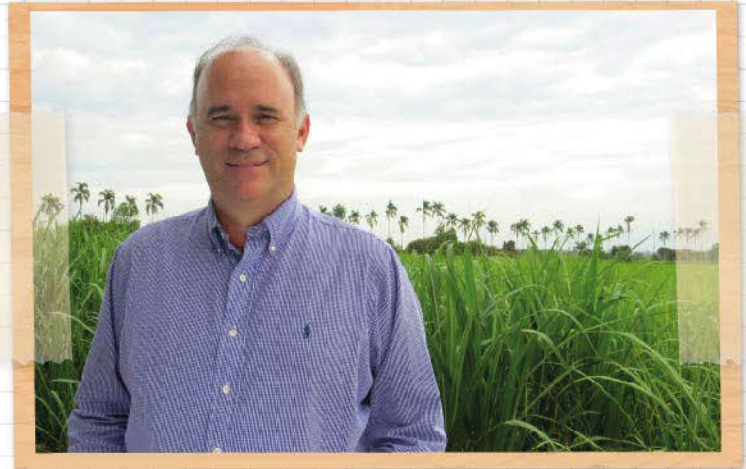
INFORME DE SOSTENIBILIDAD 2015



INGENIO PICHICHI S.A.®

www.ingeniopichichi.com





En nombre de toda la familia Pichichí, es muy grato presentar nuestro quinto Informe de Sostenibilidad bajo los estándares internacionales del Global Reporting Initiative (GRI) y el primero con su nueva metodología GRI-G4. Para este informe, implementamos un ejercicio de definición de los asuntos materiales con nuestros grupos de interés, y los comparamos con los de la organización, con el fin de obtener los aspectos más relevantes en aspectos sociales, económicos y ambientales a reportar en este documento. Con esta nueva metodología, logramos identificar las necesidades y expectativas de los grupos de interés, las cuales van de la mano de nuestra estrategia de responsabilidad social empresarial.

Acorde con los objetivos estratégicos de la Compañía, alcanzamos durante este año, la obtención de la certificación en Inocuidad Alimentaria (FSSC 22000 - HACCP - ISO 22000), ubicándonos entre los primeros ingenios del sector azucarero colombiano, en conseguir esta certificación, y reforzando de esta manera, el compromiso que tenemos con la elaboración y comercialización de productos inocuos y de alta calidad. El reto, es seguir velando, por una cultura sostenible y responsable. Por una organización capaz de sobrepasar los obstáculos que nos presente el mercado y siendo conscientes de la importancia de satisfacer las

necesidades de nuestros colaboradores y clientes externos.

A pesar de las situaciones adversas que vivimos durante el año, continuaremos trabajando arduamente por un 2016, lleno de optimismo y de oportunidades. Preservando el medio ambiente y sus recursos naturales, fortaleciendo nuestras relaciones con las comunidades vecinas, y generando confianza y rentabilidad a nuestros accionistas.

Andrés Rebollo Cobo

ÍNDICE DE CONTENIDOS 2015



Periodo del informe y la metodología	04
Definición de los aspectos materiales para el negocio	04
Logros enfocados en la sostenibilidad	06
Sobre Ingenio Pichichí S.A.	07
Gestión de la comunicación	19
Relacionamiento con Grupos de Interés	21
Generación de valor	24



Desempeño económico	28
Nuestra cadena de suministros	35
Encuestas de satisfacción	40



Nuestro equipo humano	42
Formación, desarrollo y selección	46
Seguridad y salud en el trabajo	53
Bienestar Integral de nuestros colaboradores	57
Desempeño en sociedad	60
Compromiso con los Derechos Humanos	68
Responsabilidad sobre el producto	70



Gestión ambiental	74
Gestión del agua	74
Gestión de energía	82
Gestión de residuos sólidos	83
Gestión del aire	85
Gastos en inversiones ambientales	85
Solución de quejas ambientales	86

TABLA GENERAL DE INDICADORES	87
------------------------------	----

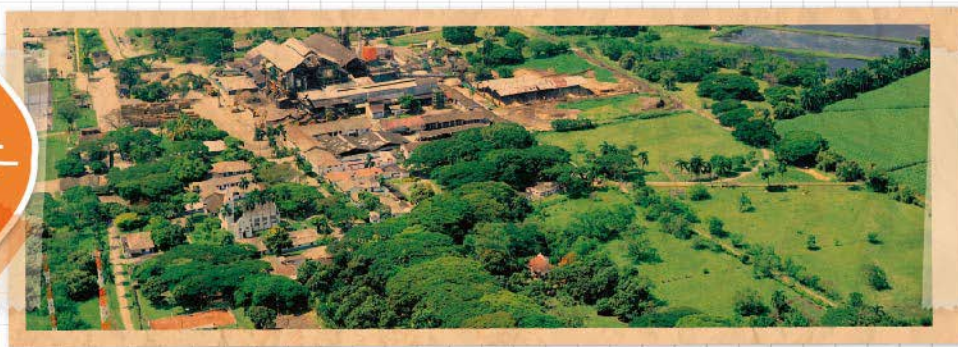
PERFIL DE LA



COMPANÍA

Capítulo I

PERIODO DEL INFORME Y LA METODOLOGÍA



Este informe consolida la información de la gestión realizada por Ingenio Pichichí S.A., para el periodo comprendido entre el

**1 de enero y
el 31 de
diciembre
del año 2015.**



La Compañía se encuentra adherida al Pacto Global de las Naciones Unidas, motivo por el cual reportamos bajo los lineamientos de la metodología del Global Reporting Initiative (GRI), llevando a la fecha un total de 5 informes, incluyendo el actual.



Este informe fue elaborado bajo la versión G4, opción esencial, que nos permite enfocar los contenidos a los asuntos de mayor relevancia para la organización y para nuestros grupos de interés.



DEFINICIÓN DE LOS ASPECTOS MATERIALES PARA EL NEGOCIO

Durante el año 2015 desarrollamos nuestro primer análisis de materialidad con el fin de precisar los asuntos relevantes para la Compañía y los grupos de interés, en términos de sostenibilidad. Este ejercicio fue liderado por la Gerencia de Gestión Humana, en cabeza del equipo de Responsabilidad Social, y presentado finalmente al Gerente General para su aprobación.



PROCESO DE MATERIALIDAD



IDENTIFICACIÓN:

En esta primera fase del análisis, dialogamos con algunos de nuestros grupos de interés para identificar los aspectos de mayor y menor importancia para ellos. Conversamos de forma cercana con colaboradores, y miembros de las comunidades aledañas a la planta de producción, y aplicamos una encuesta a proveedores de bienes y servicios, y familiares de colaboradores.

PRIORIZACIÓN:



Una vez obtenido los resultados de los diálogos con los grupos de interés, el equipo de responsabilidad social evaluó los temas y priorizó. Para ello, determinamos cuál sería el lumbral en la matriz.

VALIDACIÓN:



Los aspectos más relevantes fueron presentados a los gerentes de las unidades de negocio y aprobados por la Gerencia General.

MATRIZ DE MATERIALIDAD

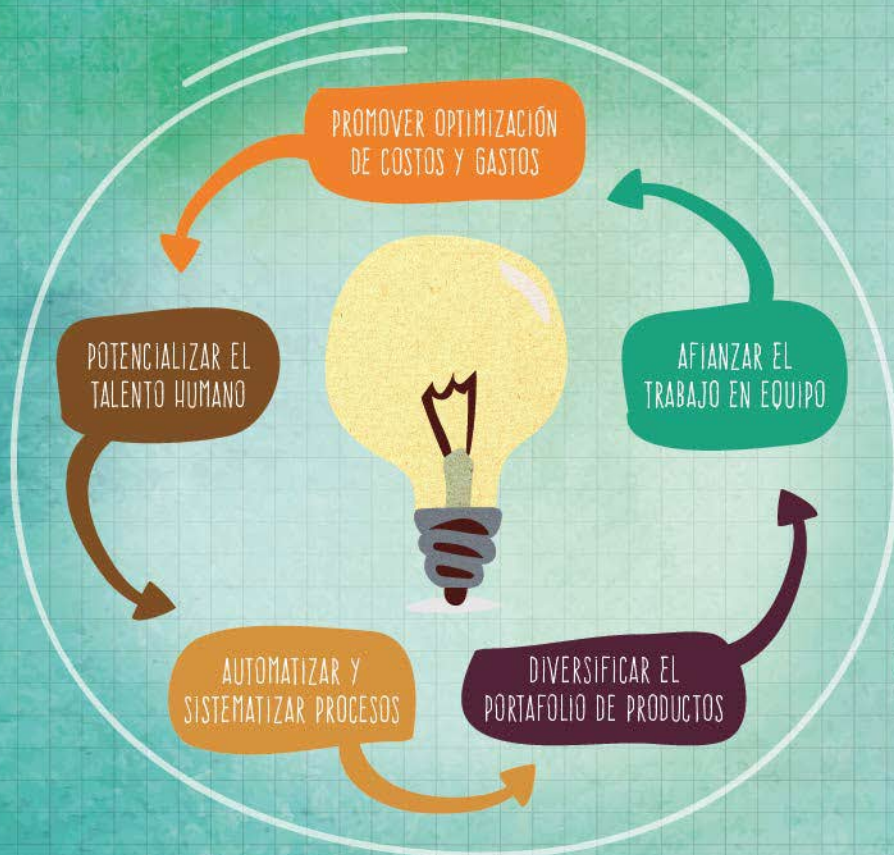


EXPECTATIVAS DE LOS GRUPOS DE INTERÉS	EC5 EN35	EN6 - EN8 - EN10 - EN11 - EN13 - EN15 - EN18 - EN19 - EN21 - EN23 - EN31	
	EC9 EN2 - EN5 LA8 HR4 - HR5 S04 - S09	EN9 - EN16 - EN32 LA5 HR10 - HR11 S04	EC1 EN3 - EN22 - EN34 LA2 - LA6 - LA9 HR6 S01 PR1 - PR3 - PR5
		EN12 - EN17 - EN29 LA10 - LA14 HR2 - HR3 - HR7	EC2 HR2 - HR5 LA10 - LA14
ASUNTOS PRIORITARIOS PARA INGENIO PICHICHÍ S.A			

DIRECCIONAMIENTO ESTRATÉGICO

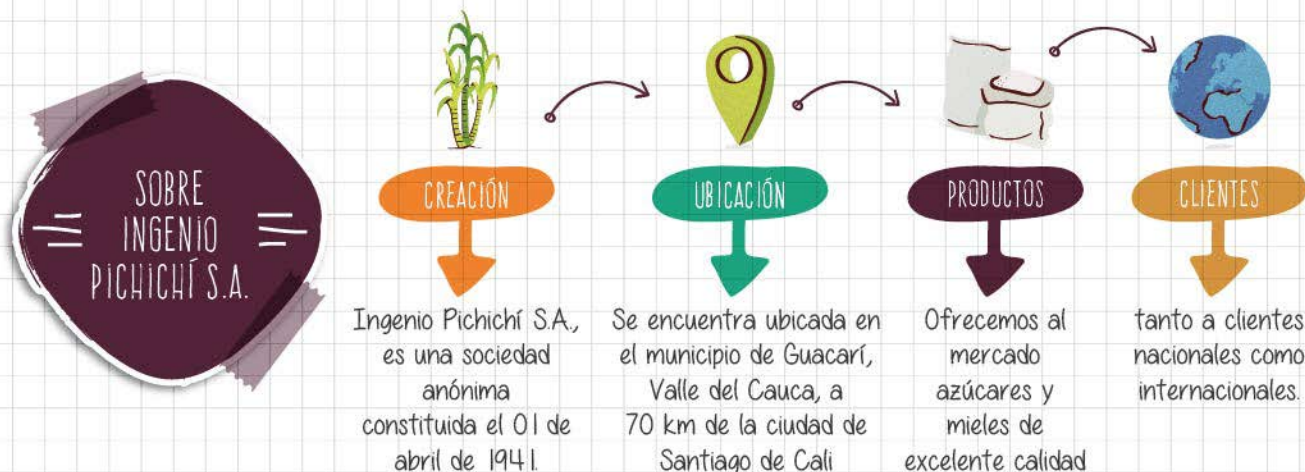
LOGROS
ENFOCADOS
EN LA
SOSTENIBILIDAD

En el año 2015 se llevó a cabo la actualización del direccionamiento estratégico del Ingenio, el cual tuvo como objetivo establecer el futuro de la empresa en los próximos años y los planes o proyectos para cumplir con estas metas. En este ejercicio se actualizó la visión de la Compañía y se definieron cinco ejes o frentes estratégicos sobre los cuales trabajaremos a lo largo del año 2016.



Este ejercicio se revisa y se actualiza con la participación del grupo directivo y especialistas en temas puntuales, en el que hacen de éste, un espacio de participación y construcción colectiva del futuro de nuestra empresa.





MISIÓN:

Producimos y comercializamos productos derivados de la caña de azúcar cumpliendo las expectativas de calidad de clientes nacionales y extranjeros, generando valor para los accionistas, beneficio a los colaboradores y contribuyendo responsablemente con la comunidad para un ambiente sano.

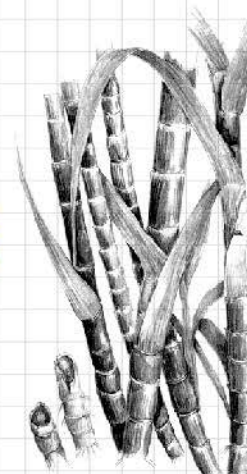
VISIÓN:

Ser reconocidos como una empresa agroindustrial que genera valor a sus grupos de interés a través de la excelencia operacional, compromiso con el desarrollo social, responsabilidad ambiental y rentabilidad financiera.



74 años

de experiencia, ofreciendo al mercado azúcares y mieles de excelente calidad, tanto a clientes nacionales como internacionales.



VALORES CORPORATIVOS

Los consideramos como principios que orientan a nuestros colaboradores a definir su comportamiento, sirviendo de pauta para formular metas y propósitos personales o colectivos, y permitiéndoles reflejar sus intereses, sentimientos y convicciones más importantes para una mejor convivencia.



LIDERAZGO:

Nos inspiramos en una dirección única (Gobernabilidad) y en la disposición y competencia de la gente desarrollando capacidad para construir nuestro propio futuro en medio de un ambiente laboral sano.



FAMILIA:

Nos proyectamos como una "Organización Familiarmente Responsable" que fomenta el equilibrio entre la vida laboral y familiar.



TRABAJO EN EQUIPO:

Fomentamos la integración e interacción de todos los miembros de la organización e Impulsamos el establecimiento de redes conversacionales que permitan la generación de conocimientos, compromiso e impacto en el resultado final, fundamentados en el respeto mutuo y propósito común.



ORIENTACIÓN A RESULTADOS:

Mantenemos el mejoramiento continuo en nuestra gestión, alineado con el direccionamiento estratégico de la organización, que nos permite alcanzar márgenes de rentabilidad, asegurando nuestro crecimiento, generando riqueza y desarrollo para los grupos objetivo (accionistas, trabajadores, clientes, proveedores, comunidad).



ESTRUCTURA OPERATIVA

Contamos con un mapa de 13 procesos que aplican para los sistemas de gestión certificados por la empresa: Calidad, Ambiental, BASC e Inocuidad Alimentaria, los cuales se encuentran clasificados en tres niveles: procesos de dirección, de transformación y de apoyo.

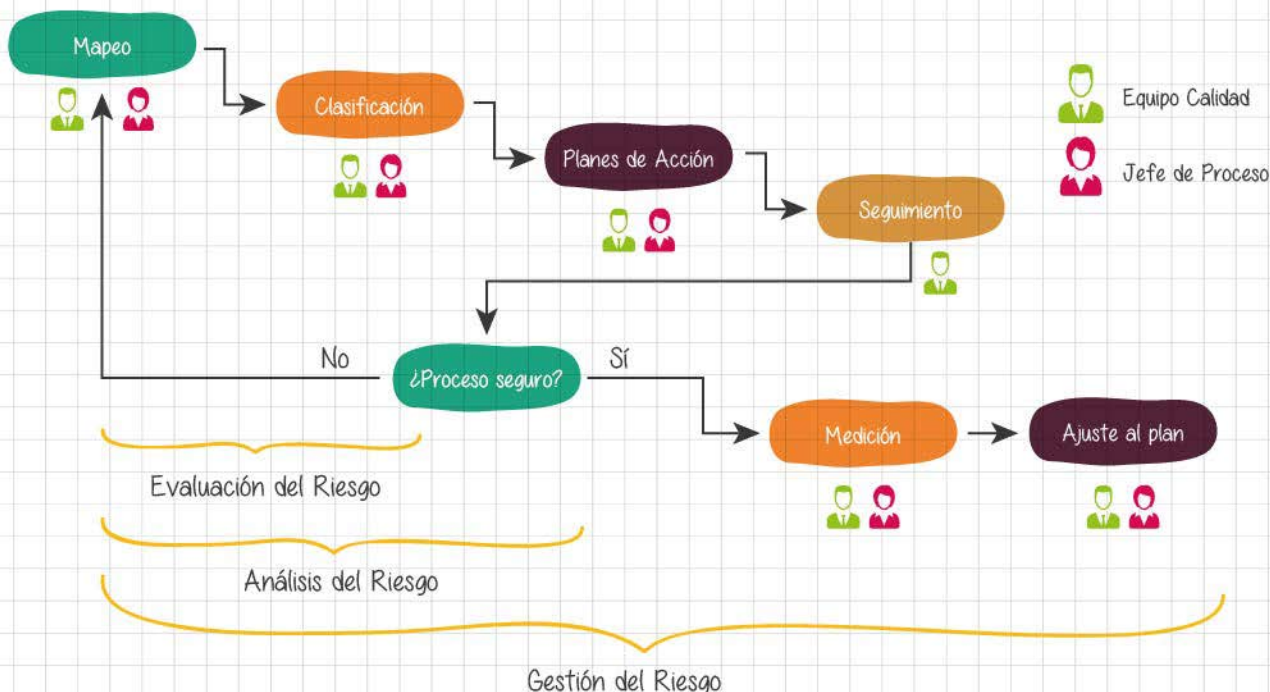
Se han identificado los procesos de origen externo que son el input para nuestros procesos internos y que impactan directamente nuestra operación, como se puede ver en la siguiente gráfica:



GESTIÓN DE RIESGOS

Contamos con un sistema de gestión de riesgos para cada uno de los 13 procesos por cada sistema de gestión certificado, y que son clasificados de acuerdo con su impacto y probabilidad de ocurrencia en: Altos, medios y bajos. Estos son mapeados por medio de un plan de acción con tareas precisas, fecha límite de ejecución, responsable, entregables por cada uno y son actualizados cada año. La identificación de los riesgos está alineada al direccionamiento estratégico de la empresa.

Durante el año 2015 se incluyeron los riesgos asociados a nuestro sistema de inocuidad alimentaria recién certificado.



RETOS CUMPLIDOS

En Ingenio Pichichí S.A., continuamos consolidando nuestro modelo de desarrollo sostenible y para ello trabajamos en el cumplimiento de los retos que cada año nos trazamos.

RETO UNO

PROYECTO ESTRUCTURACIÓN DEL PROGRAMA DE RSE

Uno de los retos alcanzados durante el año 2015, fue la estructuración de nuestro programa de Responsabilidad Social Empresarial, el cual inició con la revisión y priorización de nuestros grupos de interés y de las formas de relacionamiento que manejamos con estos. Posteriormente, definimos las estrategias a implementar, los interlocutores y la frecuencia. Como gran resultado, obtuvimos nuestra matriz de materialidad, la cual nos sirvió de ejercicio para definir los asuntos más relevantes para la Compañía y que presentamos en este reporte.



RETO DOS

CERTIFICACIÓN EN INOCUIDAD ALIMENTARIA

Durante el año 2015 obtuvimos por parte del Icontec, la certificación del sistema de Gestión en Inocuidad Alimentaria (FSSC 22000 - HACCP - ISO 22000), aplicable a la producción y empaque de azúcares granulados (crudo, blanco y blanco especial). Esta certificación, nos permite controlar y prevenir peligros físicos, químicos y biológicos en la manipulación de alimentos, garantizando de esta manera la elaboración de un producto que cumple con las directrices nacionales e internacionales para la higiene e inocuidad de nuestros clientes, proveedores y consumidores finales.



Este logro se suma a los sellos y certificaciones con las que contamos (ISO 9001, ISO 14001, BASC, Kosher), reforzando de esta manera el compromiso que tenemos con la elaboración y comercialización de productos inocuos y de alta calidad, que respondan a las necesidades de nuestros clientes y así seguir afianzando nuestras relaciones comerciales.

RETO TRES

PLANES DE MEJORAMIENTO BASADOS EN LOS RESULTADOS DE CLIMA ORGANIZACIONAL

Luego de conocer los resultados de la medición de Clima Organizacional, realizada en el último trimestre del año 2014, en donde se evidencia que el clima organizacional es una clara fortaleza del Ingenio Pichichí S.A., con un 84,22% de satisfacción por parte de nuestros colaboradores, se destacan el sentido de pertenencia, (participación, compromiso, responsabilidad y sentimiento de orgullo), e interacción (apoyo, colaboración, trabajo en equipo y trato

respetuoso), como las dimensiones de mayor favorabilidad. Sin embargo, para aquellos factores que debíamos fortalecer, diseñamos planes y estrategias de mejora continua para desarrollarlos durante el 2015, entre las que podemos destacar:

- ✓ Liderazgo y dirección.
- ✓ Desarrollo de personal.
- ✓ Condiciones de trabajo.



RETOS 2016

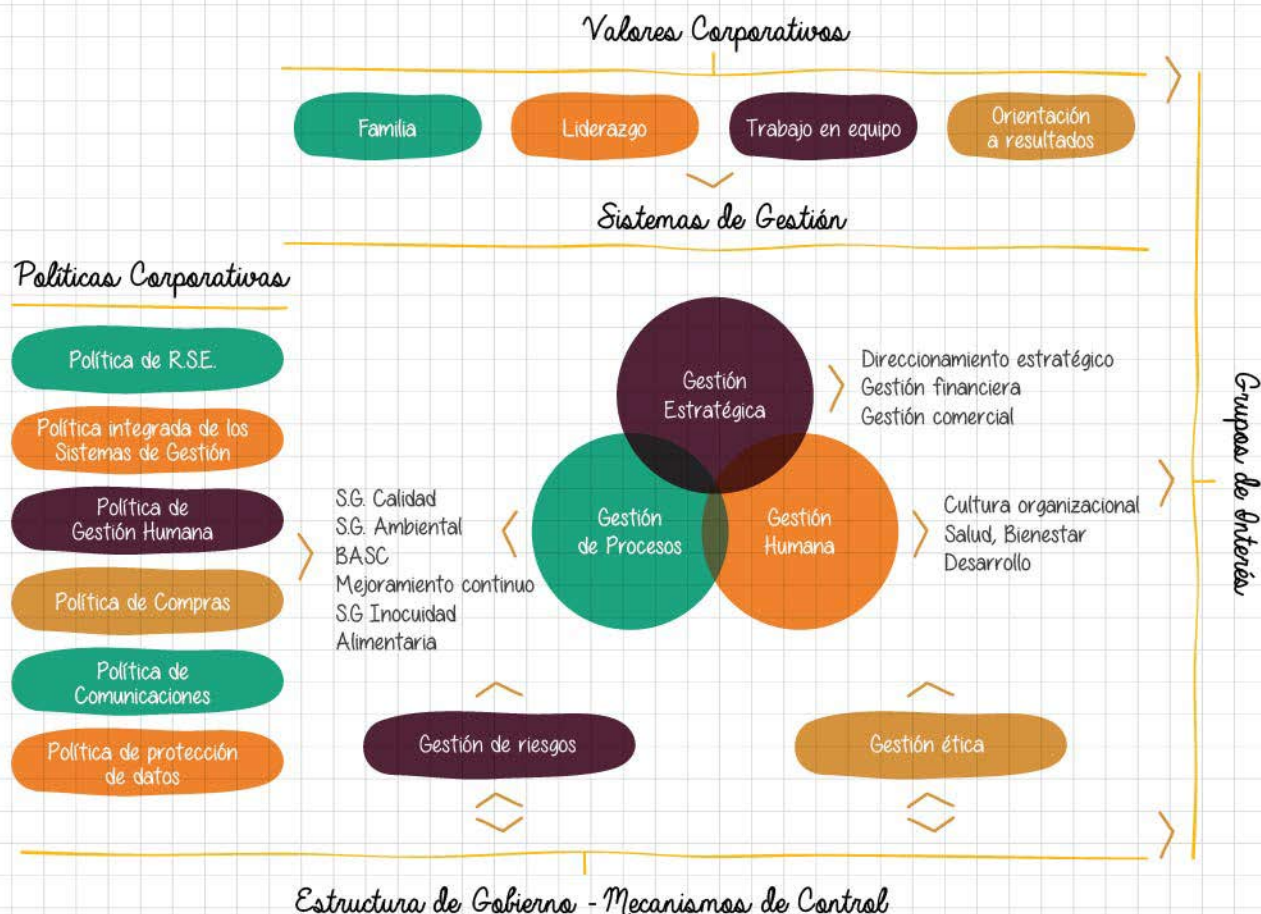
✓ Certificación de nuestro Sistema de Gestión de Seguridad y Salud en el Trabajo bajo la norma OHSAS 18001, el cual nos permitirá demostrar que fomentamos el cuidado de la salud de nuestros colaboradores, previniendo accidentes y enfermedades laborales.

✓ Implementar el programa de Polivalencia del Talento Humano en las áreas productivas de Campo y Cosecha, con el objetivo de fortalecer las capacidades de nuestros colaboradores de estas áreas, aprendiendo la operatividad de cargos diferentes al de su competencia.

**GOBIERNO
CORPORATIVO**

Nuestro Código de Buen Gobierno y Ética Empresarial, contiene los lineamientos para orientar nuestro sistema de gobierno, formalizando el relacionamiento con los grupos de interés y la proyección de nuestra organización ante la sociedad como buen ciudadano corporativo. Este código es una guía fundamental para la gestión del talento humano de la organización y un referente para fortalecer los rasgos de nuestra cultura organizacional.

El manual está disponible en la página web y es de consulta libre para cualquier persona interna o externa al Ingenio. La compañía ha trabajado en el fortalecimiento de las relaciones con diferentes grupos de interés, también se estructuró una campaña de comunicación interna para apropiar los valores corporativos y se actualizó la arquitectura organizacional, teniendo como base las políticas y lineamientos establecidos en el Gobierno Corporativo.



**ESQUEMA
DE
GOBIERNO**

Contamos con una Asamblea General de Accionistas, una Junta Directiva y diversos comités de participación interna y externa.

**COMITÉS INTERNOS**

- ✓ Gerencia
- ✓ Sistemas de Gestión
- ✓ Gestión Humana
- ✓ Emergencia
- ✓ COPASST
- ✓ Convivencia laboral
- ✓ Campo y cosecha
- ✓ Compras
- ✓ Proveedores de caña

COMITÉS EXTERNOS

Con Asocaña

- | | |
|------------------------------|--------------------------|
| ✓ Junta Directiva | ✓ Salud Ocupacional |
| ✓ Junta ingenios afiliados | ✓ Gerentes de Cosecha |
| ✓ Transportes | ✓ Corredor Río Cauca |
| ✓ Calidad | ✓ Cogeneración |
| ✓ Gerentes de Gestión Humana | ✓ Seguridad |
| ✓ Ambiental de fábrica | ✓ Comunicación |
| ✓ Desarrollo Humano | ✓ Mesa del Agua |
| | ✓ Fondo Agua por la Vida |

PICHICHÍ SOSTENIBLE

Desde el año 2012, Ingenio Pichichí S.A. viene trabajando en el fortalecimiento de una cultura sostenible, en donde crear valor económico, medioambiental y social a corto y largo plazo, ha sido el eje central para contribuir al aumento del bienestar y al progreso de las generaciones presentes y futuras, en nuestro entorno.

Para ello, seguiremos siendo fieles al cumplimiento de nuestros valores corporativos y nuestros ejes estratégicos, ofreciendo condiciones laborales adecuadas a nuestros colaboradores, realizando acciones enfocadas a minimizar los impactos causados sobre el medio ambiente, apoyando el desarrollo de nuestros proveedores y fortaleciendo las relaciones con las comunidades de nuestra zona de influencia.



SELLOS Y CERTIFICACIONES

Con el fin de garantizar a nuestros clientes y proveedores productos de la mejor calidad, bajo los más altos estándares de higiene y seguridad, así como una mayor eficiencia y productividad en nuestros procesos, con orgullo presentamos los certificados que aseguran no solo nuestra calidad, sino también el compromiso que hemos adquirido con el País.



SELLOS DE CALIDAD ICONTEC

Los Sellos de Calidad Icontec que ostenta el Ingenio Pichichí S.A. demuestran de forma permanente, que nuestros productos cumplen con las exigencias de las Normas Técnicas Colombianas, para la elaboración de Azúcar Crudo (NTC 607), Azúcar Blanco (NTC 611), Azúcar Blanco Especial (NTC 2085) y Melaza de Caña (NTC 587), reconociendo que tenemos sistemas de fabricación y control de la conformidad eficaces y confiables.



CERTIFICACIÓN EN ISO 9001: 2008



Para el Ingenio Pichichí es muy importante mantener la certificación de su Sistema de Gestión de Calidad de acuerdo a los requisitos establecidos en la NTC ISO 9001:2008, ya que nos permite mantener la capacidad para cumplir los requisitos de nuestros clientes y respaldar las relaciones comerciales, además, a través de esta certificación transmitimos a todas las partes interesadas la confianza necesaria sobre el buen desempeño y eficacia de nuestros procesos.

CERTIFICACIÓN EN ISO 14001: 2004

Para el Ingenio Pichichí es muy importante mantener la certificación de su Sistema de Gestión Ambiental de acuerdo a los requisitos establecidos en la NTC ISO 14001:2004, ya que nos permite mantener un desempeño ambiental sano que respalda y potencia la imagen de la empresa, además a través de esta certificación demostramos ante la autoridad competente, el cumplimiento de la reglamentación ambiental vigente en el país y nuestro compromiso con la conservación y mejoramiento de los recursos naturales.



CERTIFICACIÓN EN NORMAS Y ESTÁNDARES BASC VERSIÓN 4-2012

La implementación y acreditación del programa BASC y la adopción de requisitos Mínimos de Seguridad C-TPAT (Sociedad Comercial de aduana Contra Terrorismo), permite a nuestra empresa garantizar de manera oportuna y transparente una operación segura en el comercio internacional, por la cual buscamos preservar la conformidad e integridad del producto durante el proceso de envase, almacenamiento, despacho y entrega a destino, evitando la realización de toda actividad ilegal y previniendo la materialización de riesgos ligados al narcotráfico y terrorismo.



CERTIFICACIÓN EN FSSC 22000

Para el Ingenio Pichichí S.A. es muy importante contar con la certificación de su Sistema de Gestión de Inocuidad Alimentaria de acuerdo a los requisitos establecidos en el referencial FSSC 22000 (programa de certificación completo para los sistemas de inocuidad alimentaria basado en las normas de certificación ISO 22000 e ISO/TS 22002-1/PAS 220), el cual es avalado por la GFSI (Iniciativa Global de Seguridad Alimentaria).

Esta certificación nos permite generar confianza a nuestros clientes y demás partes interesadas de que los productos que fabricamos y comercializamos no causarán daño a la salud de acuerdo al uso previsto, adicionalmente permite el acceso a nuevos mercados y la creación de una cultura como empresa de alimentos.



CERTIFICACIÓN KOSHER

Para el Ingenio Pichichí S.A. es muy importante mantener la certificación Kosher, la cual nos permite garantizar que nuestros productos cumplen con los requisitos y lineamientos exigidos para el consumo de alimentos por parte de la comunidad Judía, de acuerdo a su normatividad bíblica.



LOS PRODUCTOS

Los productos y presentaciones con las cuales el Ingenio Pichichi S.A llega a diferentes regiones de Colombia y del exterior, atendiendo diferentes tipos de clientes como Industrias, Cadenas y Hogares son :

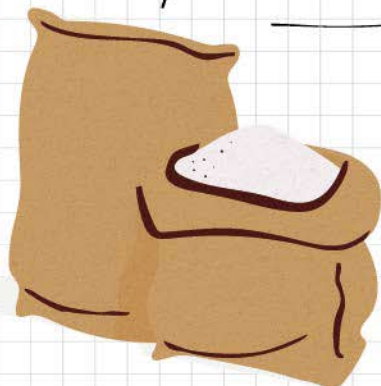
AZÚCAR BLANCO:

presentación de bulto 50 kg.
Empaquetados en
presentación de 0.5 kilos,
1 kilo y 25 kilos.



AZÚCAR BLANCO ESPECIAL:

presentación de
bulto de 25 y 50 kg.
Empaquetado en
presentación de
5 gramos.



MIEL FINAL (MELAZA):

presentación a granel.

AZÚCAR CRUDO:

presentación de bulto
25 y 50 kg.

MIEL VIRGEN:
presentación
a granel.



• DISTINCIONES •

★ ESIPIGA DE DIAMANTE

Fuimos galardonados con la **Espiga de Diamante**, el más alto reconocimiento otorgado por **Bavaria** a sus **proveedores estratégicos** en la 11ª Convención de Proveedores, en la que se premiaron las mejores prácticas de gestión.

Nuestro Ingenio fue exaltado por su desempeño en aspectos como direccionamiento estratégico, mejora en procesos, eficiencia operativa, enfoque al cliente, seguridad alimentaria (inocuidad), control de desperdicios, estandarización de operaciones, entre otros. Adicionalmente, fue mencionado como un **ejemplo de mejoramiento** frente a los demás proveedores participantes de la Convención.

AHORA CONTAMOS CON:

ESIPIGA DE
DIAMANTEESIPIGA
DE OROESIPIGA
DE PLATAESIPIGA
DE BRONCE

★ PREMIO EXCELENCIA SURA

En el 2015 fuimos acreedores al primer lugar del **Premio Excelencia de ARL SURA**, en la categoría **Aprendiendo a Volver**, con el programa de **Reintegro Laboral**, el cual es modelo en **acompañamiento a los colaboradores** con recomendaciones médicas para asegurar su reincorporación a trabajar y su mejora en su estado de salud.



GESTIÓN DE LA COMUNICACIÓN



Continuamos en el fortalecimiento de la gestión de la comunicación con cada uno de nuestros grupos de interés, siendo conscientes de los beneficios que ésta le aporta a nuestra organización como proceso estratégico. Cada vez vamos más allá de un simple intercambio de mensajes, entregamos información veraz y oportuna, apoyamos los diversos procesos de mejoramiento continuo, tenemos en cuenta las necesidades de los grupos de interés, fomentando el diálogo con el fin de mantener el relacionamiento exitoso y permanente con cada uno de ellos.



Durante el año 2015, logramos realizar diversas actividades que nos permitieron fortalecer la relación con nuestros grupos de interés.

ESTRATEGIA "TEMA DEL MES"

Busca por medio de reuniones cortas y formales establecer un mecanismo de comunicación periódico y en cascada, donde se traten diversos temas de interés general y donde prime la retroalimentación, participación e interacción del jefe con su grupo de trabajo.



FORTALECIMIENTO DE

HABILIDADES DE COMUNICACIÓN

Realizamos varios talleres con objetivo fortalecer las habilidades comunicativas de los participantes para elaborar presentaciones, teniendo en cuenta la comunicación efectiva, oratoria, el contenido y la imagen visual corporativa.



TALLER "COMETA HALLEY"

Ejercicio lúdico que busca por medio de una historia fortalecer la comunicación efectiva entre compañeros de trabajo, establecer lazos comunicacionales y comprender la importancia de una buena comunicación y trabajo en equipo para lograr los resultados esperados.

ENTÉRATE EN EL CAMPO

Socializaciones en las áreas de campo con el fin de divulgar información de interés general de nuestra Compañía.

RECORRIDOS POR NUESTROS PROCESOS

Estrategia implementada en el año 2015, la cual consiste en llevar a nuestros colaboradores a conocer los diversos procesos operativos de campo, cosecha y fábrica.

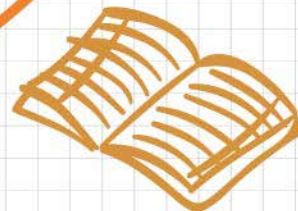


SERVICIO AL CLIENTE

Se realiza mensualmente una encuesta para evaluar la percepción que tienen nuestros clientes en relación con la calidad de nuestros productos. A su vez se atienden las solicitudes requeridas por medio de nuestra línea telefónica Servicliente, donde se responden los requerimientos de manera oportuna.

REDES SOCIALES

Publicación y participación activa en nuestros Facebook corporativo, en donde mostramos actividades de la Compañía, y en el que interactuamos de forma inmediata y permanente con nuestros seguidores.



RELACIONAMIENTO CON GRUPOS DE INTERÉS

Para el Ingenio Pichichí S.A., la gestión con sus grupos de interés es el eje de su estrategia de responsabilidad social empresarial, a través de la cual define los asuntos a tratar y la manera cómo se relaciona con cada uno de ellos de acuerdo con su prioridad, cultura e intereses. Son considerados grupos de interés todos aquellos que se involucran o impactan los diferentes procesos de la empresa, o son impactados por las acciones de ésta.

COLABORADORES

Son aquellas personas que desempeñan una función definida dentro de la empresa y reciben un salario y beneficios sociales en contraprestación. Se incluyen en esta categoría los colaboradores con contrato directo con el Ingenio.

Asuntos

- ✓ Garantías laborales.
- ✓ Promoción y Desarrollo de personal.
- ✓ Bienestar y clima organizacional.
- ✓ Seguridad en el trabajo.
- ✓ Calidad de vida laboral.
- ✓ Comunicación asertiva.



Medias de relacionamiento

- ✓ Boletines internos.
- ✓ Carteleras corporativas.
- ✓ Estrategia, Tema del Mes.
- ✓ Radio Revista.
- ✓ Campañas internas de comunicación.
- ✓ Intranet y correo electrónico.
- ✓ Procesos de selección y promoción.
- ✓ Capacitaciones.
- ✓ Informe de Sostenibilidad.
- ✓ Reuniones y socializaciones.
- ✓ Integraciones.
- ✓ Buzones Exprésate.
- ✓ Redes Sociales.
- ✓ Página Web.

ACCIONISTAS

Personas naturales o jurídicas que tienen al menos una acción en la empresa.

Asuntos

- ✓ Transparencia en la gestión.
- ✓ Sostenibilidad.
- ✓ Rentabilidad.

Medias de relacionamiento

- ✓ Informes de Gestión.
- ✓ Junta Directiva.
- ✓ Informe de Sostenibilidad.
- ✓ Asambleas.
- ✓ Página Web.



CLIENTES

Es toda organización nacional o internacional que realiza una transacción comercial en la que se recibe un producto o servicio de la empresa a cambio de una contraprestación.

Asuntos

- ✓ Servicio al cliente.
- ✓ Satisfacción de necesidades.
- ✓ Cumplimiento con estándares de calidad.

Medios de relacionamiento

- ✓ Correo electrónico.
- ✓ Visitas personalizadas.
- ✓ Informe de Sostenibilidad.
- ✓ Encuestas de Satisfacción.
- ✓ Página web.
- ✓ Redes Sociales.

FAMILIA DE COLABORADORES

Son los miembros de la familia de los colaboradores de la organización.

Asuntos

- ✓ Acercamiento al grupo familiar.
- ✓ Fortalecimiento de las relaciones familiares.
- ✓ Apoyo en la consecución y mejoramiento de la vivienda.

Medios de relacionamiento

- ✓ Día recreativo familiar.
- ✓ Capacitaciones.
- ✓ Visitas domiciliarias.
- ✓ Conmemoración de fechas especiales.
- ✓ Página web.
- ✓ Redes Sociales.

PROVEEDORES

Persona natural o jurídica que abastece al Ingenio con materia prima, productos o servicios necesarios para el funcionamiento del mismo.

Asuntos

- ✓ Actualización de nuevas tecnologías en campo.
- ✓ Desarrollo de proveedores.
- ✓ Formazación y estandarización de procesos.

Medios de relacionamiento

- ✓ Grupos de Transferencia de Tecnología.
- ✓ Evaluación de proveedores.
- ✓ Acompañamiento y capacitaciones.
- ✓ Programas de Fortalecimiento.
- ✓ Página web.
- ✓ Redes Sociales.

GREMIOS

Los gremios son entidades que representan intereses comunes a un grupo de empresas en los que participa el Ingenio, y las entidades públicas representan al Estado. Estos se relacionan de forma directa e indirecta con la empresa.

Asuntos

- ✓ Alianzas intersectoriales.
- ✓ Transferencia de tecnología.

Medios de relacionamiento

- ✓ Asesorías.
- ✓ Comités entidades del sector.
- ✓ Convenios.
- ✓ Capacitaciones.
- ✓ Página web.
- ✓ Redes Sociales.

COMUNIDAD Y MEDIO AMBIENTE

Son grupos de personas y entornos del área de influencia con los cuales la organización se interrelaciona, y frente a los cuales se genera impactos y oportunidades.

Asuntos

- ✓ Fortalecimiento del desarrollo local.
- ✓ Participación en diferentes organizaciones gremios e instituciones.
- ✓ Relacionamiento con medios de comunicación nacionales, regionales y locales.
- ✓ Desarrollo de proyectos de emprendimiento y cuidado del medio ambiente.

Medios de relacionamiento

- ✓ Participación en juntas directivas de las Asociaciones de usuarios de las cuencas hidrográficas de la zona.
- ✓ Mejoramiento de infraestructura comunitaria.
- ✓ Consulta médica gratuita.
- ✓ Jornadas Veredales Integrales.
- ✓ Reuniones con medios de comunicación y líderes de opinión.
- ✓ Granja integral.
- ✓ Acompañamiento pastoral.
- ✓ Página Web.
- ✓ Redes Sociales.

SINDICATO

Son asociaciones internas y externas que representan, ante la empresa, los intereses de los colaboradores.

Asuntos

- ✓ Garantías salariales.
- ✓ Acompañamiento al colaborador en asuntos laborales.

Medios de relacionamiento

- ✓ Página web Sintrapichichí.
- ✓ Boletines.
- ✓ Reuniones y Socializaciones.
- ✓ Redes Sociales.

GOBIERNO

Representado por los poderes públicos del Estado, con potestad para configurar el marco jurídico en el que la empresa debe desarrollar sus actividades y orientar la política pública

Asuntos

- ✓ Alianzas público privadas.
- ✓ Fortalecimiento de las relaciones con el gobierno.

Medios de relacionamiento

- ✓ Reuniones con entidades, Alcaldías y Gobierno Nacional.
- ✓ Convenios.
- ✓ Página Web.






GENERACIÓN DE VALOR

Continuamos vinculados a las Asociaciones de Usuarios de Ríos, creadas para el cuidado y protección de las fuentes hídricas de la región, así como en la participando de forma activa en las organizaciones gremiales relacionadas con nuestra industria.

ASOCIACIONES DE USUARIOS DE LOS RÍOS

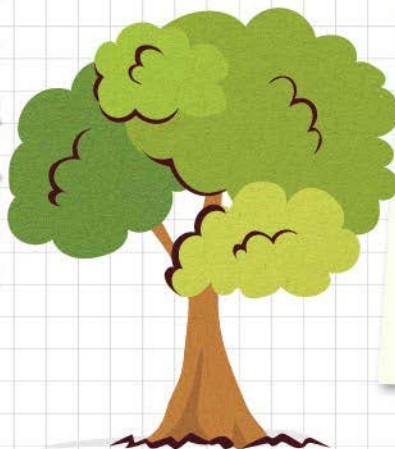
El Ingenio Pichichi S.A. ha mantenido durante más de veinte años su política de apoyo a las Asociaciones de Usuarios de los ríos que trabajan por la conservación de las cuencas en su área de influencia. Durante el año 2015 la empresa contribuyó monetariamente con los aportes voluntarios proporcionales al litraje de agua asignado en los diferentes ríos de los cuales se sirve para el riego de las plantaciones de caña de manejo directo. En el siguiente cuadro pueden verse los valores contribuidos a cada organización:

Entidad	2014	2015
Asoguabas	\$64,014,045	\$69,457,500
Asobolo	\$-	\$2,421,000
Corp. Río Guadalajara	\$8,500,050	\$9,203,640
Furturmo	\$1,823,200	\$1,734,000
Asoribu	\$4,989,951	\$8,983,727
Totales	\$79,327,246	\$91,709,867



Cabe destacar que en el año 2015 se empezaron a hacer estas contribuciones a la Asociación de Usuarios del Río Bolo (Asobolo), que antes no se realizaban.





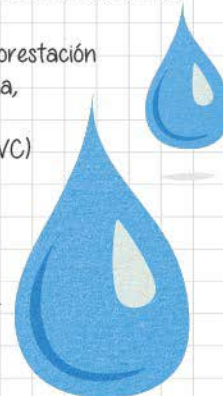
El Ingenio Pichichí cuenta con presencia en algunas de las juntas directivas de dichas organizaciones, como es el caso de Asociación de Usuarios del Río Guabas (Asoguabas), Corporación Río Guadalajara, Fundación Ríos Tuluá y Morales (Furtumo) y Asociación e Usuarios del Río Bugalagrande (Asoribu).



FONDO AGUA POR LA VIDA Y LA SOSTENIBILIDAD

El Fondo (FAPVS) se creó en el año 2010 por iniciativa de los ingenios cultivadores afiliados a Asocaña, con ayuda técnica de la ONG norteamericana The Nature Conservancy (TNC), así, desde su creación, el Ingenio Pichichí S.A. ha participado de manera activa liderando la representación de los demás ingenios ante el Comité Técnico del Fondo.

En el año 2015, el FAPVS mantuvo actividades de reforestación y aislamiento de zonas estratégicas productoras de agua, mediante la destinación de recursos provenientes de la Corporación Autónoma Regional del Valle del Cauca (CVC) y la colaboración de las Asociaciones de Usuarios de los Ríos. Los convenios suscritos durante este año, aún continúan en ejecución.



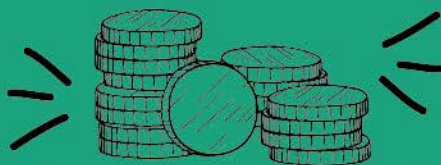
MESA DEL AGUA

En Asocaña se ha propiciado el espacio de la Mesa del Agua, con el propósito de que ingenios y cultivadores revisen y discutan con total transparencia los indicadores **relacionados con el manejo del recurso hídrico, la aplicación del riego y las estrategias de mejora en aras de la sostenibilidad**. En este espacio, el Ingenio Pichichí S.A. participa en forma decidida, marcando un cierto liderazgo en la región en cuanto al consumo de agua por hectárea por riego.

Durante el año 2015, la Mesa participó de forma muy activa en el Proyecto de Modelación Hidráulica e Hidrológica del Río Cauca, liderado por la CVC y en convenio con el gobierno holandés, de tal forma que las actividades de este año se vieron enfocadas a dicho proyecto. El Ingenio Pichichí S.A., en este caso, participó del comité técnico designado por la Mesa del Agua para representar al sector azucarero ante la CVC.

De igual forma, la CVC estableció una mesa de trabajo en torno a la delimitación de los humedales en el Valle Geográfico del Río Cauca. El Ingenio Pichichí S.A. tuvo una representación activa en nombre del sector azucarero, junto a Cenicaña y Asocaña en los talleres de concertación de la metodología a aplicar.

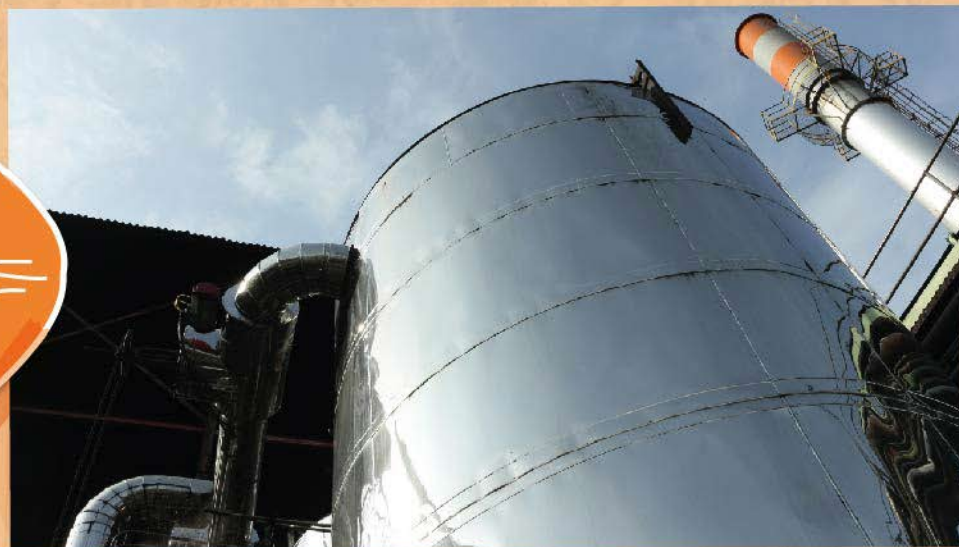
SOSTENIBILIDAD



ECONÓMICA

Capítulo 2

DESEMPEÑO ECONÓMICO



INGRESOS



Los precios promedio de venta en todos los mercados donde participa el Ingenio presentaron un significativo incremento con relación al año 2014, debido principalmente a una devaluación del 37% del peso colombiano con respecto al dólar estadounidense.

Como consecuencia de esta devaluación, el ingreso operacional por quintal de azúcar fue superior \$14.866 pesos lo que representa un incremento con respecto al año anterior.

Los ingresos operacionales de la Compañía ascendieron a \$243.640 millones de pesos durante el año 2015 presentando un incremento frente al 2014 (\$203.028 millones de pesos), a pesar de que el volumen de ventas para el año 2015 fue de 3.245.842 quintales, un 4% inferior al año 2014, debido a una menor producción por el paro general de mantenimiento de fábrica.

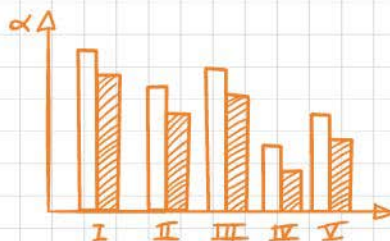
EBITDA

El Ebitda al cierre del año presentó un incremento con respecto al año 2014, pasando de \$45.261 millones, a \$68.986 millones en 2015, siendo el Ebitda más alto en la historia del Ingenio. Esto le permitió a la compañía realizar inversiones por \$13.484 millones en activos fijos, \$30.851 millones en plantaciones agrícolas y pagar obligaciones financieras por \$6.415 millones.

2014

\$45.261
MILLONES

2015

\$68.986
MILLONES

La devaluación del peso frente al dólar durante el 2015, generó un mayor nivel de gasto financiero, derivado de la diferencia en cambio por \$17.727 millones, generado principalmente por el endeudamiento en dólares de la Compañía, afectando de manera definitiva los resultados del período.

Adicionalmente, el Ingenio registró en gastos no operacionales la suma de \$13.400 millones correspondientes a la sanción impuesta por la Superintendencia de Industria y Comercio, derivada de una supuesta conducta concertada para obstruir importaciones de azúcar a Colombia. No obstante, la investigación que finalizó con la resolución sancionatoria incurrió en múltiples y graves violaciones a los derechos del Ingenio, por lo cual se acudirá a la Jurisdicción Contencioso Administrativa para interponer una demanda en la que se solicitará la nulidad de las actuaciones de la Superintendencia en virtud de su ilegalidad y la devolución del dinero pagado por concepto de multa. De conformidad con el concepto jurídico, la probabilidad de éxito de la demanda es alta teniendo en cuenta que las irregularidades en la actuación de la Superintendencia son notorias y protuberantes.

Gastos no operacionales

\$13.400
MILLONES

Sanción



Utilidad Operacional

\$6.544
MILLONES
2014

\$26.908
MILLONES
2015

Estos registros afectaron materialmente el resultado del año, ocasionando una pérdida neta de

\$4.697
MILLONES
2014

\$18.474
MILLONES
2015



NUESTRAS CIFRAS

Desempeño Económico	Año 2014	Año 2015	Var %
Ingresos Operacionales	203.028	243.640	20%
Costo de Venta	172.710	192.810	12%
Amortizaciones y Depreciaciones	38.716	42.049	9%
EBITDA	45.261	68.986	52%
Inversión de Plantaciones Agrícolas	26.065	30.851	18%
Impuestos	10.239	8.198	-20%

SITUACIÓN DEL SECTOR

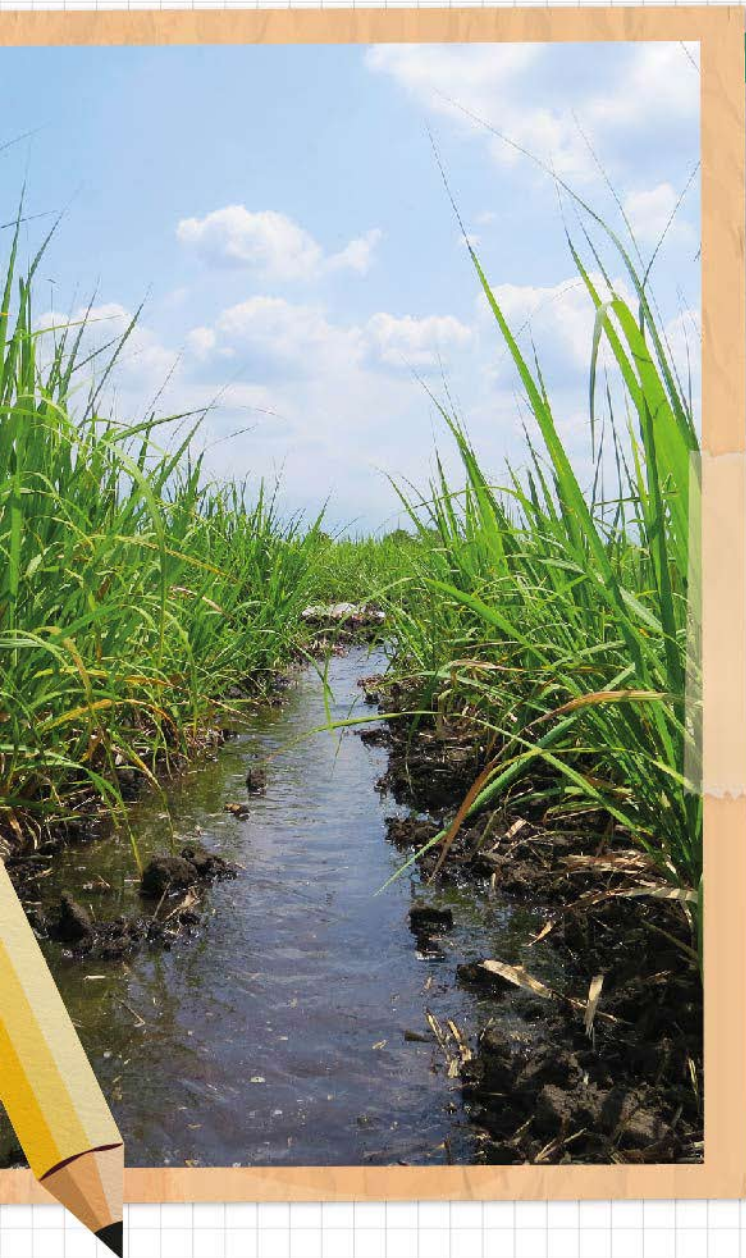
El Balance de la industria azucarera a cierre de año es positivo, pues a pesar de presentar una reducción muy pequeña tanto en los niveles de molienda como en los niveles de producción (de solo azúcar), posiciona el 2015 como el segundo año con el registro histórico más alto en caña molida, superado únicamente por el año 2014, así como el año de producción de azúcar + alcohol equivalente en azúcar más alta hasta el momento.



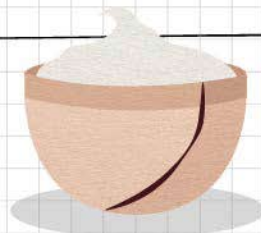
Desde el punto de vista de molienda, se registró una reducción de 0,3% de caña molida, pasando de 24,3 millones de toneladas en el 2014, siendo esta la molienda más alta alcanzada en la historia estadística del sector azucarero, a 24,2 millones de toneladas en el año 2015.



Así mismo, la producción de solo azúcar presentó una reducción del 1,8%, pasando de 2,40 millones de ton. de azúcar en el año 2014 a 2,35 millones de ton. en el 2015. Sin embargo, cuando se incluye el alcohol equivalente en azúcar, la producción asciende a 2,90 millones de toneladas, siendo esta la producción más alta en la historia estadística del sector.



MERCADO



Si bien el consumo de azúcar en Colombia se redujo un 0,7% frente al 2014, cerrando en 1,702 millones de toneladas de azúcar (vs. 1,713 el año anterior), las ventas de los ingenios en el mercado local ascendieron a 1,649 millones de toneladas, es decir que las ventas de la industria azucarera colombiana representaron el 97% del consumo de azúcar nacional, el volumen más alto de los últimos 5 años. Esto se debe en gran parte a la caída que presentaron las importaciones de azúcar en el año 2015, las cuales cerraron en 52752 toneladas, lo que significa una reducción del 62% frente al año 2014, siendo el volumen de importaciones más bajo desde el 2005, ubicando a Perú como el principal origen de las importaciones de azúcar a Colombia.

De esta manera, las ventas de azúcar y sus derivados (Miel Virgen) del Ingenio Pichichí S.A. de los diferentes mercados dentro del territorio colombiano, ascendieron en el 2015 a 2.091.863 quintales, un 4% por encima del año anterior.

En el mercado interno, los productos son vendidos y distribuidos directamente a tres tipos de clientes que son: Industria (22%), Mayoristas (54%) y Minoristas (24%). Así mismo, tenemos presencia en algunas cadenas a través de marcas propias y/o marca Pichichí en presentación de bulto de 50 kg.



Los mayoristas distribuyen el bulto de 50 kg y las diferentes presentaciones de empaquetado en las plazas y centrales de abastos de las principales ciudades del país como Cali, Medellín y Bogotá. Sin embargo, en general se atiende un gran número de clientes en otras ciudades, presentando una diversificación importante, donde cabe resaltar el incremento de las ventas hacia la región de la Costa Atlántica donde estamos llegando a las principales plazas de mercado de las ciudades de Barranquilla, Cartagena y Santa Marta.

Por otro lado, durante el año 2015 Colombia exportó 726.341 toneladas métricas de azúcar al mercado mundial, cifra un 8,9% por debajo del año anterior (797.479 toneladas.) A diferencia de años anteriores en donde el principal destino de las exportaciones colombianas era Chile, en el año 2015 el destino principal de éstas fue Perú, debido a una reducción en la producción de azúcar en este país, seguido de Chile y Estados Unidos.



Exportaciones de Azúcar al mercado mundial Ingenio Pichichí S.A.

1.153.979 quintales
(57.699 toneladas métricas)

Principal destino

PERÚ

31%

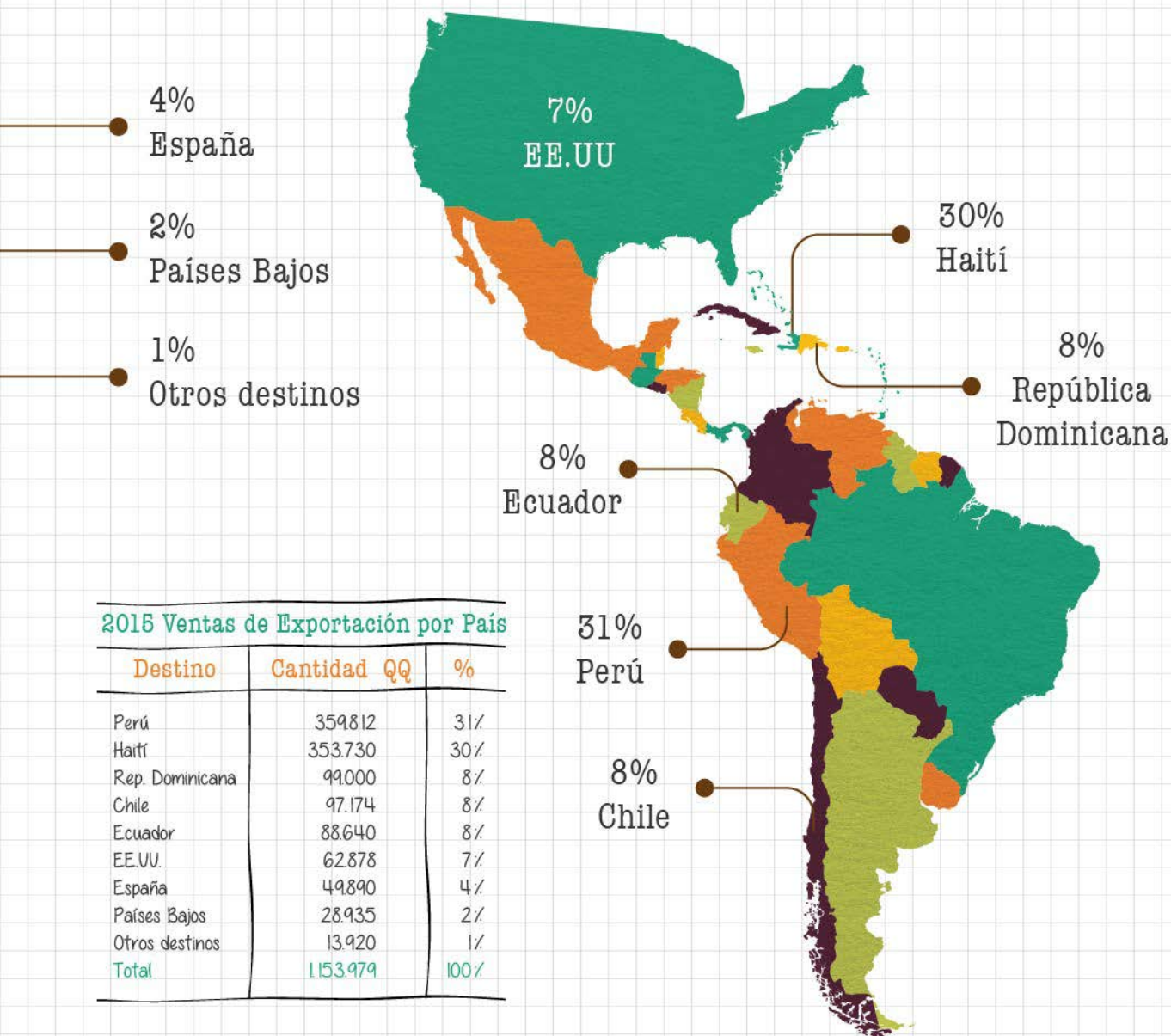


Seguido de

HAÍTÍ

30%

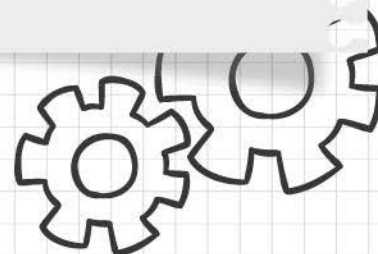






Las secuencias de actividades o partes por las que la organización se provee de productos o servicios.

Contamos con una cadena de suministros que consiste en la gestión de todas las actividades que involucran la obtención, recepción, administración de materiales y servicios requeridos por los demás departamentos del Ingenio Pichichí.



Proveedor



Departamentos de Logística



Usuario final interno



USUARIO



JEFES DE ÁREA



ANALISTA DE MATERIALES



ANALISTA DE LOGISTICA



PROVEEDORES



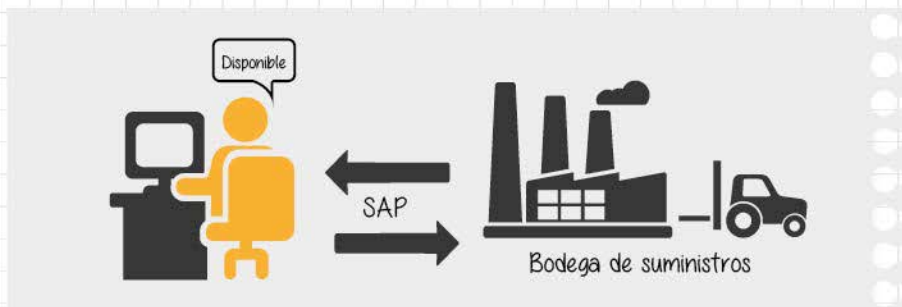
EJECUTIVO DE COMPRAS

PROCESO DE COMPRAS

1

SOLICITUD DE PEDIDO

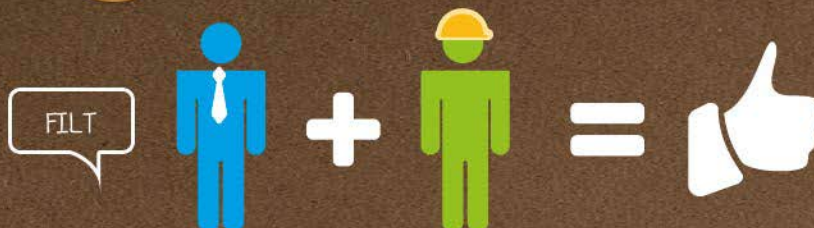
El proceso de compras inicia cuando los usuarios realizan una solicitud de pedido en la Plataforma SAP de acuerdo a los requerimientos de su área.



SAP: Es un Sistema de Recursos Empresariales que integra información y automatiza muchas de las prácticas de negocio asociadas con los aspectos operativos o productivos de una empresa. Este tipo de sistemas se caracterizan por estar compuestos por diferentes partes integradas en una única aplicación. Estas partes son de diferente uso, por ejemplo: producción, ventas, compras, logística, contabilidad, gestión de proyectos, inventarios y control de almacenes, pedidos, nómina, etc. Sólo podemos definir un ERP como la integración de todas estas partes.

2

PROCESO DE LIBERACIÓN



Una vez realizada la solicitud de pedido inicia el proceso de liberación que consiste en la aprobación por parte del Gestor de Compras del área, Analista de Materiales, Gerente del área y en algunos casos Planeación Financiera.

3

VERIFICACIÓN DEL SAP



Grupo de compras



El ejecutivo de compras revisa en SAP aquellas solicitudes de pedido que han sido liberadas por el Gerente del área solicitante en su grupo de compras asignado.

NOTA

Un grupo de compras está compuesto por grupos de artículo, es decir conjuntos de códigos de materiales de acuerdo a ciertos criterios en común. Como por ejemplo, la gasolina corriente, extra, ACPM, ACPM verde, hacen parte del grupo de artículo M0100 denominado combustibles, y así podemos encontrar un total de 147 grupos de artículos para todos los códigos de materiales.

4

VERIFICACIÓN DE PROVEEDORES



El Ejecutivo de Compras debe verificar los posibles proveedores que puedan suministrar el material o el servicio, para continuar con el envío de peticiones de oferta automática, más conocidas como PETOF.

NOTA

Una PETOF es una solicitud de cotización vía correo electrónico, que incluye todas las especificaciones requeridas de un material o servicio.

5

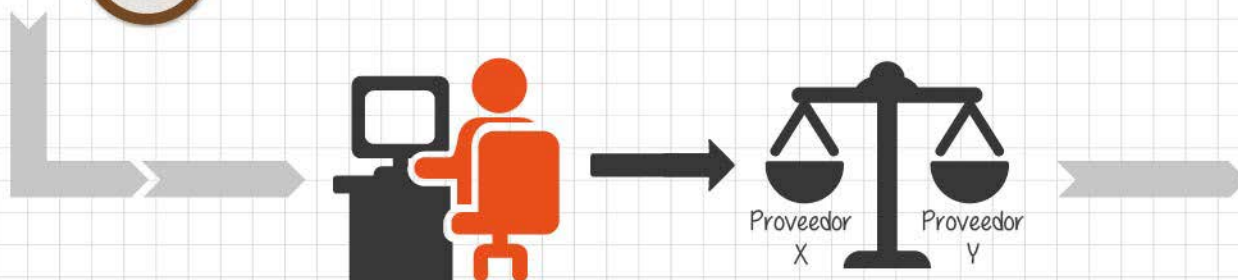
DILIGENCIAMIENTO PETOF

El proveedor diligencia la PETOF y la envía al correo electrónico de cada ejecutivo de compras.



6

CARGUE A SAP



Una vez se reciban las PETOF diligenciadas por los proveedores, el ejecutivo de compras realiza el cargue en SAP, donde se genera un cuadro comparativo de los materiales que fueron cotizados por los diferentes proveedores, para que los Ejecutivos de Compras recomienden la mejor opción desde el punto de vista económico, analizando si es necesario observarlo desde otro punto de vista.

7

GENERAR ORDEN DE COMPRA Y LIBERACIÓN

Se genera la orden de compra y de acuerdo al monto requiere liberación previa del Comité de Compras y del Jefe de Logística. Una vez efectuado este proceso se envía automáticamente el documento al proveedor vía e-mail.



8

SEGUIMIENTO DEL PEDIDO

El comprador debe realizarle seguimiento a la orden de compra y verificar que sea entregado a tiempo.



9

RECEPCIÓN DE MATERIALES



Recepción de materiales

En el momento en que el pedido ingresa al Ingenio Pichichí S.A., recepción de materiales es el encargado de revisar que corresponda a lo requerido en la orden de compra y realiza el respectivo ingreso a la Bodega de Suministros, e informa vía correo electrónico a los usuarios el reporte de la recepción de lo solicitado.

ENCUESTAS DE
SATISFACCIÓN

A inicios del año 2015 la Compañía realizó la encuesta de satisfacción de clientes, herramienta que permite conocer la percepción de los clientes con respecto a nuestro servicio y productos.

La encuesta se realiza con una muestra representativa de las ventas realizadas a clientes durante el año 2014, teniendo en cuenta todos los segmentos con los cuales tenemos relación: industria, mayorista, minorista, autoservicio y exportación. El nivel de satisfacción se mide con respecto a los siguientes ítems: calidad de los productos, cumplimiento en las fechas de entrega, cumplimiento con la entrega de documentación y atención recibida por parte del personal de Bodega Producto Terminado y Gerencia Comercial.

Como resultado se obtuvo un 96% de satisfacción general. Esto confirma los esfuerzos permanentes que realiza el Ingenio para mantener la lealtad de nuestros clientes.

SATISFACCIÓN
GENERAL
96%



GESTIÓN

SOCIAL

Capítulo 3

NUESTRO
EQUIPO
HUMANO



LOS COLABORADORES:

El Ingenio Pichichí S.A., generó 706 empleos directos al cierre del 2015. De los cuales el 32.15% corresponde al desarrollo de labores administrativas y el 67.85% labores operativas. De estos, 704 son contratos a término indefinido y 2 a término fijo.

Tipo de Colaborador	Número de Colaboradores			
	2014	%	2015	%
Personal Operativo	488	67,6	479	67,8
Personal Administrativo	233	32,3	227	32,2
Total	721	100	706	100

706
EMPLEOS DIRECTOS
Cierre 2015

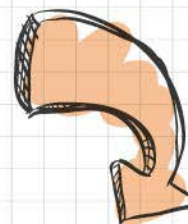
*Los 706 colaboradores están cubiertos por convenios colectivos.

MODALIDAD DE CONTRATACIÓN:



En Ingenio Pichichí contamos con **tres** modalidades de contratación, las cuales están definidas en régimen tradicional, ley 50 de 1990 y salario integral.

Modalidad de Contratación	Tipo/Género		
	Administrativo		Total Administrativo
	Mujeres	Hombres	
Reg Lab			
Ley 50	46	135	181
Salario integral	9	23	32
Anterior a Ley 50	2	12	14
Total general	57	170	227



Modalidad de Contratación	Tipo/Género				
	Operativo		Total Operativo	Total General	%
	Mujeres	Hombres			
Reg Lab					
Ley 50	1	417	418	599	85
Salario integral			0	32	5
Anterior a Ley 50		61	61	75	11
Total general	1	478	479	706	100

BENEFICIOS SOCIALES:

Cumplimos con la legislación vigente y además de ello, brindamos beneficios extralegales a nuestros colaboradores, en cumplimiento a la Convención Colectiva vigente. Con esto buscamos mejorar la calidad de vida del colaborador y su familia.



NOTA: Para el año 2015 se tiene una variación del 7129% con respecto al año 2014.

Beneficios Sociales

Beneficios	Año 2014	%	Año 2015	%	Variación
Educativo	8,8	13,7	7,60	5,6	-1,20
Becas	4,1	6,4	20,2	14,9	16,1
Maternidad	0,1	0,2	0,3	0,2	0,2
Viudez	0	0,0	0,0	0,0	0,0
Medicamentos	0,8	1,2	0,5	0,4	-0,3
Quirúrgico y hospitalario	8,7	13,5	8,1	6,0	-0,6
Anteojos y lentes	8,8	13,7	9,1	6,7	0,3
Fallecimiento	1,5	2,3	9,2	6,8	7,7
Incapacidad no reconocida	24,5	38,0	40,9	30,1	16,4
Permisos convencionales remunerados	3,6	5,6	17,2	12,7	13,6
Permiso sindical remunerado	3,5	5,4	22,6	16,6	19,1
Total	64,4	100	135,7	100	71,3



LUGAR DE PROCEDENCIA

Por la ubicación geográfica en donde se encuentra ubicada la Compañía, 357 de nuestros colaboradores, es decir, el 50,57%, son de Guacarí, seguido por Buga con un 18,27%. El Cerrito con un 12,32% y Ginebra con 9,07%.

Ciudad de Residencia	Año 2014			
	Mujeres	Hombres	Total año 2014	%
Andalucía	0	1	1	0,1
Cali	11	14	25	3,5
Candelaria	0	2	2	0,3
El Cerrito	3	80	83	11,5
Ginebra	3	64	67	9,3
Guacarí	10	365	375	52,0
Guadalajara de Buga	23	106	129	17,9
Palmira	4	16	20	2,8
Puerto Tejada	1	0	1	0,1
San Pedro	0	4	4	0,6
Tuluá	3	8	11	1,5
Yotoco	0	3	3	0,4
Total General	58	663	721	100

Ciudad de Residencia	Año 2015			
	Mujeres	Hombres	Total año 2015	%
Andalucía	0	2	2	0,28
Cali	9	15	24	3,40
Candelaria	0	3	3	0,42
El Cerrito	4	83	87	12,32
Ginebra	2	62	64	9,07
Guacarí	10	347	357	50,57
Guadalajara de Buga	23	106	129	18,27
Palmira	5	15	20	2,83
Puerto Tejada	1	0	1	0,14
San Pedro	0	5	5	0,71
Tuluá	4	9	13	1,84
Votoco	0	1	1	0,14
Total General	58	648	706	100

FORMACIÓN,
DESARROLLO Y
SELECCIÓN



EDUCACIÓN Y FORMACIÓN

Durante el año 2015, la Compañía realizó en total, 244 procesos formativos, de los cuales el 96% correspondieron a cursos y seminarios. Estos procesos formativos fueron desarrollados con el apoyo del SENA y universidades.

Tipo de Formación	Cantidad
Bachiller, Técnicos y Tecnólogos	4
Diplomados	6
Cursos y Seminarios	234
Total	244

Promedio de Horas de Capacitación por Empleado en el 2015

Personal Administrativo	Mujeres	Hombres	Total
Total horas capacitación	1258	6.194	7.452
Nº de empleados	81	266	347
Promedio horas de formación	15,53	23,29	21,48
Personal Operativo	Mujeres	Hombres	Total
Total horas capacitación	6	167.601	167.607
Nº de empleados	3	2413	2416
Promedio horas de formación	2,00	69,46	69,37
Personal General	Mujeres	Hombres	Total
Total general horas capacitación	1264	173.795	175.059
Nº de empleados total	84	2679	2763
Promedio general horas de formación	15,05	64,87	63,36



**La cantidad de colaboradores que se muestran en la tabla anterior puede ser mayor al número de personas contratadas, debido a que en el año un colaborador puede participar en varias capacitaciones.

Tipo de Formación	Formaciones
Bachiller, Técnicos y Tecnólogos	Técnico en mantenimiento mecánico industrial Tecnólogo electromecánico industrial
Diplomados	Diplomado NIIF Diplomado en gerencia de proyecto - PMI Diplomado auditoría y control interno Diplomado en gestión de procesos de creatividad e innovación Diplomado de bpm y haccp Diplomado integración de los sistemas de gestión (SIG) respecto al pas 992012 - BSI
Cursos y Seminarios	Operación del proceso de cristalización de la sacarosa y centrifugado de masa Identificación de métodos de lubricación efectiva en equipos Operación del proceso de secado y envase del azúcar Intervención mecánica de turbinas a vapor Curso de responsabilidad social y negocios , una estrategia para el desarrollo sostenible Seminario taller como seleccionar el mejor talento Seminario alternativas para reducir los costos de riego Seminario costos de producción en caña de azúcar Seminario especializado: gestión del cambio Liderazgo y comunicación

De los 244 procesos de formación realizados para los colaboradores del Ingenio, 35 de ellos son programas que se han llevado a cabo de manera interna, por medio del Programa "Formador de Formadores" en donde se cuenta con colaboradores líderes, que tienen el conocimiento, la experiencia y la disposición para desempeñar el rol de facilitadores internos en programas de inducción, formación y multiplicación del conocimiento dentro de la organización. Algunos procesos desarrollados por nuestros formadores:



- Mantenimiento de vehículos livianos y pesados.
- Uso y manejo seguro de plaguicidas.
- Divulgación de programas prerequisites de inocuidad.
- Inglés.
- Proceso de elaboración de azúcar.
- Operación de motobombas.
- Metrología.
- Cadena de la sacarosa.

COMPROMISO CON LOS DERECHOS HUMANOS

Firmes con nuestro compromiso con el respeto y la promoción de los Derechos Humanos, actuamos y fomentamos relaciones laborales justas en concordancia con los valores y principios consagrados en la Constitución Política de Colombia, y en las leyes y los tratados internacionales de Derechos Humanos ratificados por el Estado colombiano.

Durante el año 2015 impartimos formación para nuestros colaboradores sobre políticas y procedimientos relacionados con aquellos aspectos de los Derechos Humanos relevantes para sus actividades.

Formación	Empleados	Hrs/Persona	Total Horas	%
Seminario especializado: felicidad laboral: una estrategia para impulsar el bienestar y desarrollo de una organización.	5	8	40	0,7%
Nuevas tendencias en legislación laboral y seguridad social	1	8	8	0,1%
Responsabilidad legal en riesgo	37	2	74	5,2%
Seminario novedades jurisprudenciales del proceso disciplinario	2	8	16	0,3%
Curso de responsabilidad social y negocios, una estrategia para el desarrollo sostenible	1	8	8	0,1%
Actualización en legislación laboral	1	5	5	0,1%
Sindicalismo y benéficos convencionales	9	2	18	1,3%
TOTAL	56	41	169	7,9%

Del total de colaboradores del Ingenio, se han capacitado 56 personas en políticas y procedimientos sobre aspectos de derechos humanos, lo cual corresponde al 7,9% del total de empleados.

LUCHA CONTRA LA CORRUPCIÓN

Durante el año 2015 realizamos formación en políticas y procedimientos de comunicación sobre la lucha contra la corrupción. Podemos concluir que del total de colaboradores de la Compañía, 216 personas han recibido capacitación correspondientes a políticas y procedimientos contra la corrupción, esto se resume en un 31% de la totalidad de nuestros colaboradores.

Capacitación en Políticas y Procedimientos Contra la Corrupción

Personal Administrativo	Mujeres	Hombres	Empleados	%	Hrs/ persona	Total HRS.
Sensibilización en basic Febrero	1	6	7	0,99%	2	14
Sensibilización seguridad basic, reporte de actividades sospechosas, reporte de operaciones sospechosas. Abril	2	14	16	2,27%	1	16
Normatividad estatutaria frente al lavado de activos y financiación del terrorismo	2	3	5	0,71%	4	20
Capacitación auditores internos basic Noviembre	9	17	26	3,68%	16	416
Subtotal administrativo	14	40	54	7,65%	23	466
Personal Operativo	Mujeres	Hombres	Empleados	%	Hrs/ persona	Total HRS.
Sensibilización seguridad basic, reporte de actividades sospechosas, reporte de operaciones sospechosas. Enero - Diciembre	2	160	162	22,95%	2	324
Total empleados	16	200	216	30,59%	25	790

Programas de Formación 2015

Tipo de Formación	Cantidad	Formación	Formación Continua	Costo Programas de Formación
Formación interna	35	\$ -	\$ -	\$ -
Formación externa	209	\$ 61924.283	\$ 12650.085	\$ 74574.368
Total formaciones	244	\$ 61924.283	\$ 12650.085	\$ 74574.368

Por otra parte tenemos *209 procesos de formación realizados con entidades externas*, las cuales se planean de acuerdo con un programa de formación creado con las necesidades de capacitación de la empresa y que apoyan a los colaboradores que requieren dichas capacitaciones. Entre las formaciones externas, tenemos unos programas de formación de bachilleres y técnicos, los cuales llamamos formación continua.

COMPETENCIAS

ARQUITECTURA ORGANIZACIONAL

En este año, se trabajó conjuntamente con las diferentes áreas de la Compañía, en la creación y actualización de descriptivos de cargos, que contempla las funciones, nivel educativo, formación y experiencia de los diferentes cargos que actualmente tiene la empresa del mismo. Este ejercicio permitió actualizar los organigramas de los procesos, que contempla los cargos administrativos y operativos.



EVALUACIÓN DE COMPETENCIAS

Comprometidos con el mejoramiento continuo de las competencias laborales de los colaboradores del Ingenio Pichichí, durante el proceso evaluativo realizado en el año 2014, se identificaron en total 472 planes de desarrollo a ejecutarse con personal administrativo durante todo el año 2015, estos planes permitieron mejorar las competencias de los colaboradores de la Compañía.

Del mismo modo, durante el año 2015, se evaluaron en total 195 personas, un 5% adicional que los evaluados durante el año 2014.

Dentro de las formaciones realizadas por el modelo de competencias, cabe mencionar algunas:

- Catalizador del cambio.
- Impacto e influencia.
- Liderazgo.
- Comunicación.
- Entre otras formaciones propias del cargo, del personal evaluado.

Mes	Número de participantes	Total concursos en el mes
Enero	20	1
Febrero	28	3
Marzo	28	7
Abril	17	5
Mayo	6	2
Junio	11	2
Julio	6	1
Agosto	8	1
Septiembre	11	3
Octubre	12	3
Noviembre	19	3
Total general	166	31

SELECCIÓN Y PROMOCIÓN

31
VACANTES
2015

166
PARTICIPANTES

Con el objetivo de promover los colaboradores del Ingenio Pichichí en vacantes generadas dentro de la compañía, durante el 2015 se presentaron en total 31 vacantes, las cuales fueron cubiertas con colaboradores que participaron en el proceso de promoción de personal; en los procesos evaluativos participaron en total 166 personas, quienes cumplían con las condiciones del cargo en cuanto a formación y experiencia.

SEGURIDAD Y
SALUD EN EL
TRABAJO



FOMENTO DE LA CULTURA DEL CUIDADO

En el Ingenio Pichichí promovemos condiciones seguras y saludables en todos los procesos, previniendo accidentes de trabajo, enfermedades laborales y emergencias. El Sistema de Gestión de Seguridad y Salud en el Trabajo de la empresa promueve a través de la mejora continua:

- El cumplimiento de la legislación vigente.
- La cultura del cuidado.
- La corrección de condiciones de peligro en las áreas.

MEJORAS LOCATIVAS

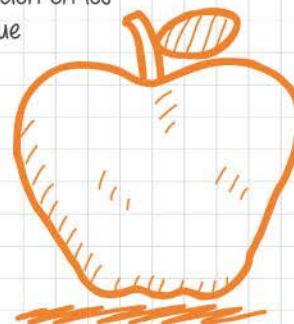
Con el objetivo de promover el bienestar en los colaboradores y asegurar la corrección de condiciones de peligro, se realizaron diferentes mejoras locativas en los puntos de hidratación, zonas de alimentación, puntos de lavados de manos y piezas, que permitieron fortalecer las buenas prácticas de manufactura en planta.

ESTILOS DE VIDA SALUDABLES

Realizamos programas que fomenten estilos de vida saludables, a través una alimentación sana y balanceada, de actividades y torneos deportivos, y ejercicios en el Centro de Acondicionamiento Físico. Igualmente, promovemos la prevención del consumo de sustancias psicoactivas y otras adicciones.

EDUCACIÓN PARA EL CUIDADO

En formación al colaborador se realizaron cursos de certificación para trabajo en alturas, manejo de sustancias químicas, seguridad vial, entre otros, que mejoran la competencia del personal para realizar sus actividades de manera segura y que son extensivos a personal contratista quienes reciben formación en los riesgos a los que van a estar expuestos y acreditan mediante evaluación, su compromiso con el trabajo seguro.



En nuestra organización contamos con sistemas de vigilancia epidemiológica de riesgo para la prevención de enfermedades laborales. Además, practicamos exámenes ocupacionales para monitorear el estado de salud de nuestros colaboradores. Por otro lado, realizamos acompañamiento a los colaboradores que por su estado de salud presentan incapacidades o recomendaciones médicas emitidas por EPS y/o ARL, garantizando el regreso a su entorno laboral de forma oportuna y en condiciones que favorezcan su estado funcional y emocional.

CENTRO DE FISIOTERAPIA

Contamos con un centro de fisioterapia en el cual se ofrece atención a los colaboradores, según el tipo de contingencia, por enfermedad general, accidente y enfermedad laboral, asimismo se realizan sesiones de fortalecimiento muscular para la prevención de lesiones osteomusculares y cuidado de espalda. Durante el año 2015 se realizaron 610 sesiones de terapia física y se atendieron 161 colaboradores.

610
SESIONES DE TERAPIA FÍSICA
AÑO 2015

PREVENCIÓN Y RESPUESTA A EMERGENCIAS

Contamos con personal entrenado en atención de incendios y primeros auxilios, quienes en su rol de brigadistas, promueven la prevención de riesgos, participan en la realización de simulacros de acuerdo con la matriz de vulnerabilidad de la Compañía, y atienden las emergencias que se presenten.



ACCIDENTALIDAD Y AUSENTISMO

En el 2015 se presentaron 70 accidentes laborales, cifra 27% inferior a datos de accidentalidad de 2014 donde se presentaron 96 accidentes. Estos resultados son evidencia del compromiso de los trabajadores con su seguridad y el trabajo continuo y conjunto con la empresa en identificación y corrección de condiciones de peligro.

Descripción	Unidad	2014	2015	% Variación Comparativo 2014 - 2015
Número de Accidentes Laborales	Cantidad de accidentes de trabajo	96	70	-27
Ausentismo por Accidentes Laborales	Días de ausentismo por accidentes de trabajo	1563	1061	-32
Tasa de Accidentalidad	Por cada 100 Trabajadores	13,5	10,0	-26%
Índice de Frecuencia (IF)	(No. De Accidentes de trabajo/HHT) x 220000 horas	7,4	5,5	-25
Índice de Severidad (IS)	(Días de incapacidad/HHT) x 220000 horas	162,5	116,9	-28
Índice de Lesión Incapacitante (ILI)	(Índice de Frecuencia (IF)/ Índice de Severidad (IS))/ 1000	1,2	0,64	-47
Enfermedad Laboral Calificada	Enfermedades reconocidas como laborales por la ARL	1	2	0
Fatalidades por Accidente de Trabajo	Accidentes de trabajo que lleven a la muerte el trabajador	0	0	0

ACUERDOS FORMALES CON SINDICATOS

En la convención colectiva con los sindicatos de la empresa tenemos establecidos artículos que detallan:

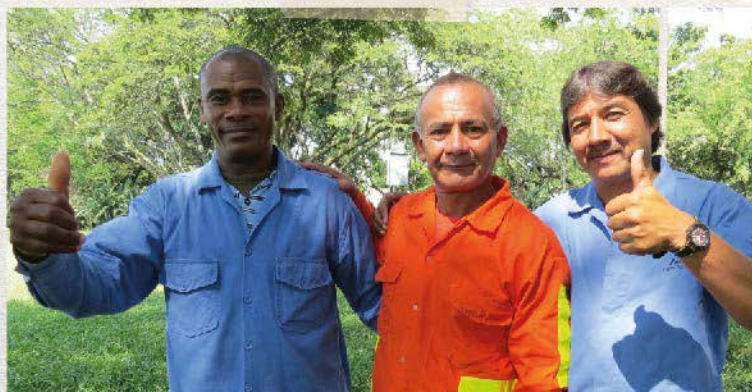
- El suministro de elementos indispensables para la conservación y protección de la salud, servicio médico y primeros auxilios.
- Servicio médico para el trabajador y su familia en los consultorios de la empresa.
- Permiso remunerado para consultas médicas.

BIENESTAR INTEGRAL DE NUESTROS COLABORADORES

Para el Ingenio Pichichí S.A., la responsabilidad con sus colaboradores lleva implícito el relacionamiento y fortalecimiento de su grupo familiar, **por tanto, nuestro plan de bienestar cuenta con la familia como su principal aliado.**

CALIDAD DE VIDA LABORAL

Creemos que contar con un talento humano competente y comprometido es fundamental, por tanto, priorizamos programas que promuevan la calidad de vida laboral, el deporte, los estilos de vida saludable y el fortalecimiento de capacidades de nuestros colaboradores.



RECONOCIMIENTO Y DESEMPEÑO

Ganadores Pichichí se constituye en nuestro programa estrella de reconocimiento al alto desempeño, el cual premia el cumplimiento de las metas de la Organización, alineadas con los indicadores estratégicos de área e individuales.

En 2015 iniciamos con el programa Colaborador del Semestre el cual estimula la cultura organizacional desde el cumplimiento de los valores corporativos y el desarrollo de competencias.

Continuamos conmemorando el cumplimiento de Años de Servicio, un programa que valora la perseverancia, el esfuerzo y el compromiso de los colaboradores con la Compañía.



PROMOCIÓN DEL DEPORTE:

El deporte se constituye en un aporte fundamental al clima laboral, por tanto, realizamos torneos anuales de diferentes disciplinas deportivas:

- Torneo de Fútbol 7
- Torneo de Fútbol
- Torneo de Tenis de Mesa
- Torneo de Sapo
- Torneo de Bolos
- Torneo de Ajedrez



CENTRO DE ACONDICIONAMIENTO FÍSICO (CAF):

Nuestros colaboradores y las familias vecinas al Ingenio disponen del Centro de Acondicionamiento Físico CAF, un espacio creado para incentivar estilos de vida saludables a partir de un trabajo personalizado, complementado con aeróbicos, caminatas ecológicas, entre otros.



HORA FELIZ:



Con este programa promovemos la calidad de vida laboral en las diferentes áreas de la Compañía a partir de actividades recreativas, culturales y deportivas que se insertan en un momento de la jornada laboral para motivar la integración, la libre expresión y el esparcimiento de nuestros colaboradores.

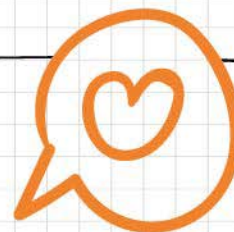


FECHAS ESPECIALES:

Consideramos valioso resaltar los roles sociales entre nuestros colaboradores y sus familias, por ello, conmemoramos el día de la mujer, los días del padre y la madre, el día del niño y la celebración de la navidad, así mismo conmemoramos el aniversario del Ingenio.



FAMILIA



Nuestro compromiso con el colaborador y su familia se expresa en programas que nos proyectan hacia una empresa "familiarmente responsable", estamos convencidos de que una familia sana proyecta colaboradores saludables física y mentalmente, por eso nuestros programas se enfocan a la integración familiar, el desarrollo de competencias, la recreación y el sano esparcimiento.

Programas como Nuestras familias de visita, Día del niño y Vacaciones recreativas, El día recreativo familiar, El día de la madre y el padre, son expresión de ello.



VIVIENDA

Continuamos apoyando la adquisición y mejoramiento de vivienda para nuestros colaboradores por medio de acompañamiento personalizado a los procesos de inscripción y postulación para subsidios, asesoría y facilidad de créditos. En 2015, fueron beneficiados con el subsidio de vivienda otorgado por la Caja de Compensación Familiar 15 de nuestros colaboradores.

Estamos convencidos que las empresas exitosas crecen en entornos sanos, por ello, sostenemos una relación armónica y de apoyo con las comunidades vecinas, contribuyendo con el mutuo beneficio.



DESEMPEÑO
EN SOCIEDAD

JORNADAS VEREDALES INTEGRALES

Uno de los pilares fundamentales del relacionamiento con las comunidades son las Jornadas Veredales Integrales, las cuales tienen como propósito fortalecer las poblaciones rurales del municipio de Guacarí, principal zona de influencia de la Compañía, a partir de acciones de promoción y prevención en salud, educación ambiental y en valores, además gestiones para el desarrollo social y comunitario.

En el marco de las Jornadas Veredales nuestro equipo de trabajo acuerda con la Institución Educativa las diferentes actividades a realizar, insertando nuestra intervención en los procesos educativos y las necesidades particulares de cada institución. Durante la jornada los niños, jóvenes y padres de familia asistentes reciben atención especial de parte del Ingenio, durante 2015 atendimos 1.159.



SERVICIO MÉDICO RURAL

Por más de 20 años venimos prestando servicio de consulta médica en 12 corregimientos y veredas del municipio de Guacarí en convenio con el Hospital San Roque, con dos plazas aprobadas por la Secretaría de Salud Departamental. Durante el año 2015 atendimos 1506 consultas médicas, en las que se apoyaron los programas de promoción y prevención en salud y atención médica de acuerdo con las necesidades de la comunidad.

PLAN PADRINO

Anualmente para la celebración de la navidad, los accionistas y colaboradores de la Empresa donan voluntariamente obsequios para los niños que habitan en la zona rural aledaña al Ingenio.



Para el año 2015
entregamos un total de

708

OBSEQUIOS

distribuidos en

**15 corregimientos
y veredas**

ESCUELA CRISTO REY

Alineados a generar bienestar a la familia de nuestros colaboradores y comunidad aledaña, durante el 2015, la Escuela Cristo Rey, brindó formación en educación básica primaria a **195 niños** de la zona de influencia, de la siguiente manera:

Grado	Guacarí	Guabitas	Sonso	El Placer	Pichichí	Lorena	Total
0	19	4	7	0	1	0	31
1	12	11	4	2	1	0	30
2	17	10	4	1	0	0	32
3	22	6	6	1	0	0	35
4	19	5	3	2	0	0	29
5	16	13	5	2	1	1	38
Total	105	49	29	8	3	1	195

A su vez, durante este año se trabajaron los siguientes proyectos transversales:

FORMACIÓN DE LOS NIÑOS EN LA GRANJA INTEGRAL
(MEDIO AMBIENTE, FAUNA, FLORA ETC).

GENERACIÓN DE LA CULTURA DEL AHORRO.

GUARDIANES AMBIENTALES.

APRENDIENDO INGLÉS CON
LA GRANJA INTEGRAL.

PROYECTO CATEQUESIS.

PROYECTO DE EMPRENDIMIENTO.

FERIA DE LA CIENCIA.



GRANJA INTEGRAL

El Ingenio Pichichí S.A. dentro de uno de sus proyectos de responsabilidad social, viene trabajando con la Granja Integral, en la formación de la comunidad y niños de la escuela Cristo Rey, es por ello, que durante este año se desarrollaron las siguientes actividades:

- Capacitación a comunidad e instituciones educativas.
- Formación de profesores de la zona de influencia sobre el proyecto de la Granja integral.
- Apoyo en el desarrollo de proyectos con la comunidad.

Igualmente, se desarrollaron proyectos de mejoramiento como:

- Implementación de producción de abono orgánico a gran escala.
- Riego por microaspersión.
- Instalación de sistema de riego por goteo.

Por último, la Granja Integral para su autosostenimiento realiza ventas de diferentes productos como huevos, brevos, papaya, guanábana, peces, mango, entre otra gran variedad.

FORMACIÓN Y EMPRENDIMIENTO

Del mismo modo, seguimos intensificando esfuerzos para educar a la familia de nuestros colaboradores, es por ello que durante el año 2015 se desarrollaron formaciones técnicas y cursos en:

- Técnico en cultivos agrícolas
- Técnico en peluquería
- Auxiliar de cuidado estético
- Curso de lombricultura
- Jardinería y manejo de zonas verdes



ALIANZAS ESTRATÉGICAS



GRANJA INTEGRAL:

En 2015 realizamos un intercambio de conocimientos para el fortalecimiento de las huertas escolares con los profesores de las nueve sedes de la Institución Educativa General Santander del municipio de Guacarí.



BEPS
Beneficios Económicos Periódicos

BEPS:

En la búsqueda por aproximar oportunidades para las comunidades de la zona de influencia, apoyamos la iniciativa de COLPENSIONES para promover su programa BEPS, propiciando la participación de cincuenta personas de la zona rural y urbana en actividades de difusión e inscripción para quienes, desde el sector informal, no han tenido oportunidad de cotizar para una pensión por vejez.



NUESTROS PROVEEDORES DE BIENES Y SERVICIOS

Al cierre del año, contamos con 473 proveedores de materiales y 260 de servicios, los cuales se encuentran en nuestra cadena de suministros, brindando diversos bienes o servicios a la organización. Estos se encuentran ubicados en:

Proveedores Nacionales

Departamento	No. Proveedores
Valle del Cauca	489
Cundinamarca	87
Antioquia	18
Risaralda	4
Atlántico	3
Cauca	3
Caldas	2
Bolívar	1
Santander	1
Tolima	1

Año 2015

Proveedores Internacionales

País	No. Proveedores
EE.UU.	11
México	3
Australia	1
Brasil	1
Holanda	1
Panamá	1

NUEVOS PROVEEDORES DE BIENES Y SERVICIOS

Año 2015

64



En el año 2015 se inició la estructuración del Programa de Gestión de Proveedores, el cual tuvo como fin identificar proveedores enfocados al Sistema de Gestión de Inocuidad, con el fin de evaluar su competitividad e implantar una metodología conformada con las mejores prácticas para su desarrollo.

Al cierre del año logramos que siete de nuestros proveedores fueran reconocidos con la certificación ISO 9001 Versión 2008 otorgada por el ICONTEC.

Para Ingenio Pichichí es muy satisfactorio contribuir por medio de esta iniciativa al desarrollo de la región con la cual certificamos a nuestros proveedores y obtenemos mutuos beneficios.

EMPRESAS PARTICIPANTES:

- TEMAIN
- DMC LTDA.
- SERVIÁREA
- ASIGEM
- LITOGRAFÍA Y TIPOGRAFÍA ARTE CLÁSICO
- EXCAVAR EMMANUEL DYD S.A.S.
- M&H MANTENIMIENTO S.A.S.



CÓDIGO DE CONDUCTA PARA PROVEEDORES



Contamos con un código de conducta para proveedores de bienes y servicios en los cuales se tienen en cuenta los siguientes criterios:

1. LEGALIDAD:

Todo proveedor deberá estar propiamente incorporado a la legislación competente y vigente en todas sus operaciones y en todo momento.

2. DERECHOS HUMANOS:

Los proveedores del Ingenio Pichichí S.A. deberán respetar el cumplimiento de los Derechos Humanos internacionalmente reconocidos y asegurarse de no incurrir en abusos a éstos dentro de sus operaciones de negocio.

3. PRÁCTICAS LABORALES:

Todo proveedor deberá promover y respetar los siguientes puntos:

- Eliminar toda forma de trabajo infantil.
- Erradicar cualquier tipo de trabajo forzoso o realizado bajo coacción.
- Evitar la discriminación en cualquier tipo de puesto de trabajo.
- Respetar los horarios máximo de trabajo y salarios mínimos establecidos por la ley.
- Garantizar que sus empleados desarrollan su trabajo bajo los estándares de seguridad e higiene.
- Respetar los derechos de los empleados a asociarse, organizarse o negociar colectivamente sin que sufran por ello ninguna clase de sanción.

4. MEDIO AMBIENTE:

Todo proveedor deber obtener y mantener los permisos ambientales para la operatividad de su empresa en caso de ser requeridos.

5. PRÁCTICAS ÉTICAS:

Todo proveedor deberá evitar ser partícipe de cualquier tipo de corrupción, extorsión o soborno que pudiese afectar a los principios de comercio justo.

6. CUMPLIMIENTO:

El Ingenio Pichichí S.A. valora positivamente aquellos proveedores que manifiesten su compromiso con los principios promovidos en este código de conducta, mediante su aceptación y cumplimiento. Así mismo, el Ingenio Pichichí S.A., se reserva el derecho a rescindir la relación contractual con aquellos proveedores que incurran en incumplimientos del mismo de manera sistemática

PARTICIPACIÓN SINDICAL

Contamos con dos sindicatos que acogen al 95% del total de colaboradores del Ingenio: Sindicato de Trabajadores de Ingenio Pichichí S.A. (Sintrapichichí) y Sindicato de Industria de la Caña de Azúcar (Sintraicañazucol), con los cuales sostenemos relaciones de confianza y respeto. Estas buenas relaciones se reflejan en una convención colectiva de trabajo firmada a seis años (2011-2017) y que ampara al total de colaboradores de la empresa.

COMPROMISO CON
LOS DERECHOS
HUMANOS

Participación Sindical

Año 2014				
Sindicato	Personal Operativo	Personal Administrativo	Total	%
Sintrapichichí	468	197	665	92,2
Sintraicañazucol	20	1	21	2,9
No sindicalizados	0	35	35	4,9
Total	488	233	721	100

Participación Sindical

Sindicato	Año 2015			
	Personal Operativo	Personal Administrativo	Total	%
Sintrapichichí	466	184	650	92,1
Sintraicañazucol	7	0	7	1,0
No sindicalizados	6	43	49	6,9
Total	479	227	706	100

INCLUSIÓN

Somos fieles a que nuestras prácticas empresariales deben estar basadas en el respeto por los Derechos Humanos, de manera que contribuyan a la construcción de una sociedad más próspera y equitativa, por ello, consolidamos nuestro compromiso desde enero de 2010 con la adhesión al Pacto Global de las Naciones Unidas.

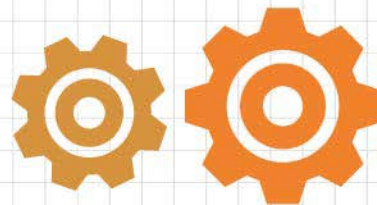
En el año 2015 no se presentaron reclamaciones, ni incidentes relacionados con discriminación de ningún tipo.

TRABAJO INFANTIL

Creemos que nuestro aporte con la salud y la educación del área de influencia contribuyen a desestimular el trabajo infantil y aporta a la garantía de los Derechos de los niños hacia la construcción de una sociedad más justa.

POLÍTICAS:

- 1 No contratamos ningún tipo de labor con menores de 18 años.
- 2 Exigimos a nuestros proveedores la no contratación de menores de edad, para ello realizamos verificaciones constantes especialmente en Campo.
- 3 Participamos de actividades sectoriales que buscan propiciar acciones tendientes a desestimular estas prácticas y propiciar el fortalecimiento de la educación infantil y juvenil.



TRABAJO FORZOSO

El Ingenio Pichichí S.A. en sus operaciones no realiza prácticas de trabajo forzoso, garantiza el pago de salarios periódicos a sus colaboradores y no realiza coacción por huelgas y ninguna otra práctica de sus derechos.

RESPONSABILIDAD SOBRE EL PRODUCTO

SALUD Y SEGURIDAD DE LOS CLIENTES

Consciente de la responsabilidad que tenemos con los consumidores de nuestros productos terminados, desarrollamos estrategias que garantizan la calidad y la inocuidad al 100% de los productos que producimos (Azúcar Blanco, Azúcar Blanco Especial, Azúcar Crudo, Melaza de Caña y Miel Virgen) implementando actividades como:

- Se elaboraron 68 fichas técnicas de insumos para el proceso fabril que cuenten con certificación FDA (FOOD AND DRUG ADMINISTRATION) que garanticen productos terminados con estándares de inocuidad y excelente calidad para el consumidor final.
- Se elaboraron 140 fichas de seguridad de insumos y reactivos para el laboratorio de manera que garanticen una correcta manipulación, evitando posibles contaminaciones cruzadas con productos terminados y que preserven la salud del consumidor final.
- Mensualmente se realiza la evaluación del indicador BPL para monitorear el estado de limpieza y orden en el área del laboratorio obteniéndose una calificación del 88.08% al año que nos permite encontrar los aspectos de mejora para garantizar espacios idóneos que preserven los productos e insumos que se monitorean en esta área.
- Se realizan 100% de muestreos microbiológicos aleatoriamente a producto terminado e insumos para garantizar que el producto empacado cumpla con los requisitos microbiológicos establecidos en las normas y que garantice la inocuidad del producto al consumidor.
- Cada cliente recibe un certificado de calidad con los resultados físicoquímicos y microbiológicos del producto entregado e instrucciones para el uso y almacenamiento del producto, de manera que conserve su vida útil y no tenga afectación en el consumidor final.
- Nuestros productos están certificados con sellos de calidad NTC (Norma Técnica Colombiana), certificación de Inocuidad Alimentaria ISO 22000 de 2005 y certificación HACCP NTC 5830 DE 2010. FSSC 22000 E ISO-TS 22002-1.
- Se trabaja interdisciplinariamente con el Centro de Investigación Azucarero Colombiano (CENICAÑA), con un desarrollo a la fecha del 50% de avance en la actualización de las normas técnicas de azúcar, armonizándolas con los estándares internacionales que contemplen parámetros de calidad, microbiológicos, físico químicos y de salud más estrictos, de manera que garanticen productos inocuos para el consumidor final.

ETIQUETADO DE LOS PRODUCTOS Y SERVICIOS

Para el rotulado de los empaques en el Ingenio Pichichí S.A. establecimos la Normatividad Nacional (la resolución 2652 de 2004, y el rotulado 512-1 de 2007-12-12). En el rotulado declaramos, el nombre del producto, el peso neto, la dirección del fabricante, la composición del producto, las condiciones de almacenamiento para su conservación, la identificación del lote, fecha de vencimiento y el consecutivo del saco. Dentro de los procedimientos que tenemos implementados en la organización, hemos determinado los siguientes aspectos que se consideran relativos a la información y el etiquetado de los productos:

- Origen de los componentes del producto o servicio.
- Contenido, especialmente en lo que respecta a sustancias que pueden tener cierto impacto ambiental o social.
- Instrucciones de seguridad del producto o servicio.

- Se tiene un procedimiento establecido para la recuperación del producto terminado si llegáramos a detectar o presentar productos que puedan afectar la salud del consumidor final.
- Cuando un cliente internacional requiere que el rotulado esté en el idioma de origen se procede a gestionar el rotulo con los requerimientos solicitados por el comprador.

Para el Ingenio Pichichí como consumo directo que pueda afectar la salud del consumidor final esta contemplados todos nuestros azúcares (100%) y estas son el azúcar blanco, el azúcar blanco especial y el azúcar crudo. Además aunque no son productos de consumo directo pero se monitorean con estos programas la melaza de caña y la miel virgen.







GESTIÓN AMBIENTAL

Con el fin de garantizar la adecuada operación en nuestros procesos, hemos encontrado soluciones para prevenir, mitigar y compensar los impactos ambientales significativos y no significativos en nuestra organización, obteniendo resultados de conservación y de uso eficiente de recursos, mediante el sistema de Gestión Ambiental (ISO 14001) certificado por el ente autorizado ICONTEC, para lo cual contamos con mecanismos para asegurar el cumplimiento legal ambiental aplicable a nuestras operaciones, que comprenden actualización oportuna, implementación y seguimiento a través de indicadores que permiten evidenciar mejoras y/o desviaciones y así de tomar acciones oportunas sin afectar la comunidad y el ambiente.

Es de nuestro interés considerar los aspectos ambientales para la toma de decisiones en todos los niveles de la organización, pues hace parte de la gestión responsable del uso de los recursos naturales y de nuestro compromiso ambiental con nuestros grupos de interés.



USO EN EL CAMPO



GESTIÓN DEL AGUA

Es importante mencionar, que a partir del mes de junio del año 2015 se evidenció una condición meteorológica extrema de intenso verano, ocasionada por el Fenómeno de El Niño, la cual extendió los periodos normales de Estiaje, generando disminución de caudales en las fuentes superficiales y subterráneas. Desde entonces, no hemos dejado de trabajar en nuestro objetivo principal de disminuir el consumo de agua para riego en las plantaciones de administración propia.

Durante el año 2015, se identificaron alternativas de riego que permitieran utilizar el recurso hídrico de una forma más eficiente como la aplicación del agua por surco alterno, la utilización del cultivo guía, caudal reducido y la más importante, el riego por goteo, donde ya se cuenta con 159.55 hectáreas instaladas con este sistema, con el fin principal de mejorar las Toneladas de Caña por Hectárea y también la optimización del recurso hídrico con mejores eficiencias de aplicación.

159.55
HECTÁREAS INSTALADAS CON
Sistema de Riego por Goteo



AGUAS SUPERFICIALES

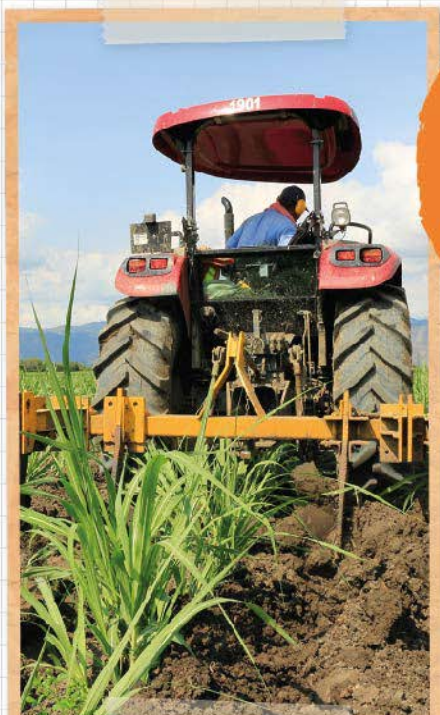
Las aguas provenientes de ríos, quebradas y acequias se vieron afectadas por las condiciones de intenso verano presentes durante el año 2015, esta situación generó que el uso de estas fuentes aumentara 6 m³/ha, en donde se pasó de aplicar 1099 m³/ha a 1106 m³/ha. El factor de intenso verano también generó un incremento de las áreas a regar, generando un mayor uso del recurso hídrico y del consumo de agua por hectárea, aumentando el 0.56% frente al año anterior.

Aguas Superficiales

	Agua Captada (m ³)	Área Regada (Ha)	m ³ /Ha
2013	25.092.768	21.804	1.151
2014	25.833.628	23.497	1.099
2015	37.038.787	33.495	1.106

AGUAS SUBTERRÁNEAS

El Ingenio Pichichí S.A, en conjunto con el grupo Mesa del Agua, ha trabajado en la efectiva y eficiente operación de los pozos profundos, cumpliendo estrictamente con los periodos de operación autorizados; no obstante, durante el año 2015 se utilizó más agua subterránea que en años anteriores porque el cultivo debió regarse más de lo normal, ya que se presentó un prolongado período seco durante el segundo semestre. Finalmente, el consumo de agua subterránea en cada riego se redujo en 12 m³/Ha, pues pasamos de aplicar 1295 m³/Ha a 1283 m³/Ha.



DISMINUYÓ EL
0,9%



Aguas Subterráneas

	Agua Captada (m ³)	Área Regada (Ha)	m ³ /Ha
2013	11653.254	8.891	1311
2014	12.283.134	9.484	1295
2015	18.821.572	14.665	1283

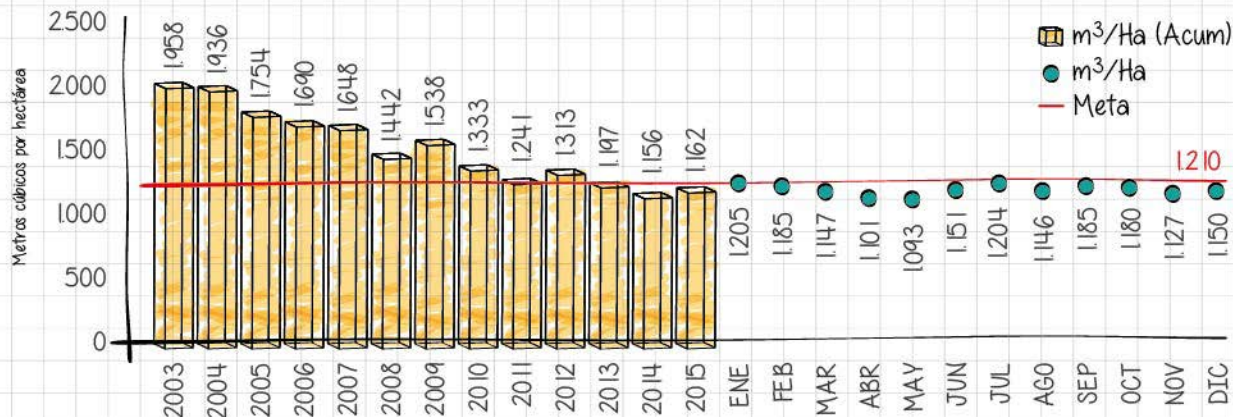
AGUAS SUPERFICIALES Y SUBTERRÁNEAS

Para el año 2015, incrementó el consumo de agua total en los procesos agrícolas que el Ingenio Pichichí S.A. desarrolla, teniendo en cuenta que el área a regar en las plantaciones de manejo directo fue mayor en comparación con el año 2014, el indicador de consumo por unidad de área pasó de 1156 m³/Ha a 1162 m³/Ha, además de esta situación se debe considerar el efecto de intenso verano. Igualmente, las condiciones de humedad de los suelos generaron mayores tasas de evapotranspiración, incrementando el número de riegos aplicados a las plantaciones.

1156 m³/Ha } 1162 m³/Ha
CONSUMO POR UNIDAD DE ÁREA } CONSUMO POR UNIDAD DE ÁREA
2014 } 2015

Aguas Superficiales + Subterráneas

	Agua Captada (m ³)	Área Regada (Ha)	m ³ /Ha
2014	38.116.762	32.981	1156
2015	55.976.400	48.160	1162

COMPORTAMIENTO DEL CONSUMO AGUA (M³/HA) EN RIEGO

CONSUMO DE AGUA POR TONELADA DE CAÑA

El consumo de agua por tonelada de caña en el año 2015 aumentó de 50.62 m³/Ton a 61.18 m³/Ton, debido principalmente al aumento del número de riegos aplicados al cultivo.

CONSUMO DE AGUA POR TONELADA DE CAÑA

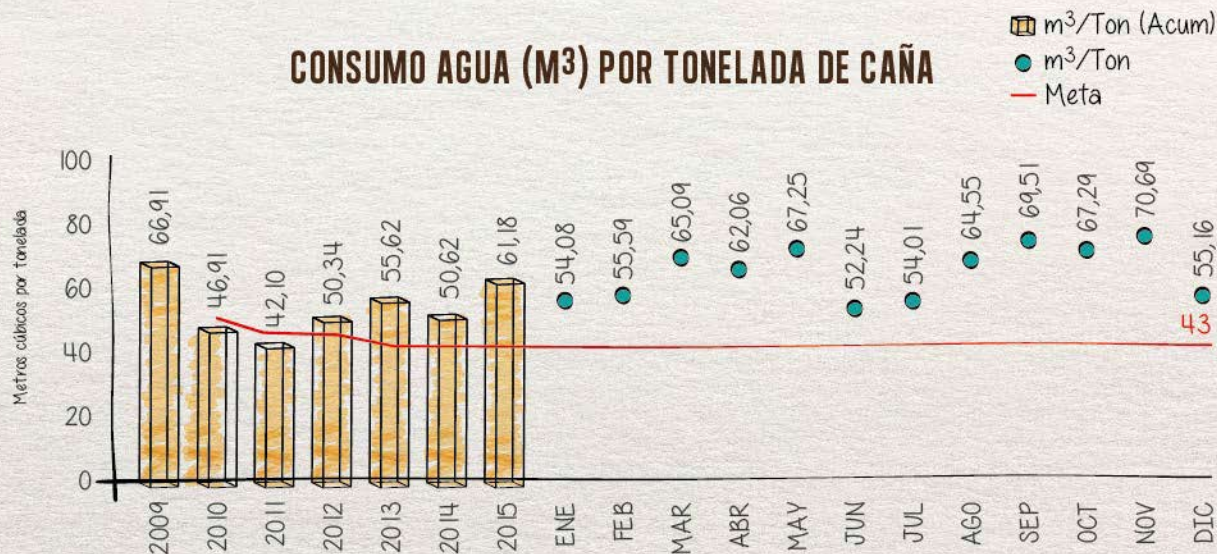
50.62 m³/Ton

2014

61.18 m³/Ton

2015



CONSUMO AGUA (M³) POR TONELADA DE CAÑA

La mayor necesidad de riego se presentó a causa del intenso verano ocasionado por el Fenómeno de El Niño. Con el propósito de hacerle frente al mismo y de hacer más eficiente el uso del recurso hídrico en la plantación, el Ingenio Pichichí S.A. se ha embarcado en proyectos de mejora del riego, prefiriendo sistemas más eficientes como el riego por goteo.

USO EN LA FÁBRICA

Dando continuidad al proyecto de balance hídrico, se realizó seguimiento y medición del uso del recurso en fábrica (agua filtrada, potable y cruda), con una captación total en el año 2015 de 2.907.384,6 m³, disminuyendo el 10% de consumo con respecto al año 2014, debido a la gestión por corrección de fugas y al paro de mantenimiento programado que se realiza bienalmente.

Los indicadores de consumo de agua por tonelada de caña molida y quintal de azúcar producido, no presentaron diferencia con respecto al año anterior; lo que demuestra un consumo estable del recurso, ligado a la molienda y producción.

Indicador (m ³ /t azúcar)	
2014	2015
2,2	2,2

Indicador (m ³ /t caña)	
2014	2015
18,4	18,4



Durante el año 2015 se llevaron a cabo los diferentes proyectos de inversión para gestión del agua, entre ellos, instalación de un medidor de flujo en línea para determinar el consumo de agua cruda por parte del área de calderas. Reconexión de los sistemas de enfriamiento de aceite de los reductores Philadelphia 1 y 2, y, unidad hidráulica del 3er molino con agua de la torre de enfriamiento (disminuyendo la captación a pérdida de agua filtrada).

Adicionalmente, de manera consecutiva este año, se presentó y aprobó un presupuesto de inversión continuando con el compromiso por parte de la gerencia de fábrica y su equipo de trabajo, de realizar una mejor gestión y un consumo eficiente del recurso hídrico.

AGUA RECICLADA Y REUTILIZADA

Las aguas residuales tratadas de los procesos de fábrica y de áreas administrativas, son reutilizadas para el riego de los cultivos de caña que se encuentran ubicados cerca de los puntos de vertimiento, por lo cual el volumen de agua reutilizada es aproximadamente igual al volumen de agua vertido. Para el año 2015, corresponde a 1,2 millones de metros cúbicos.

1,2 millones m³
Año 2015

VERTIMIENTO TOTAL DE AGUAS

Durante el año 2015, se logró mejorar la calidad de los vertimientos respecto a años anteriores (2014 y 2013), en lo que corresponde a Demanda Biológica de Oxígeno (DBO5). Mediante actividades realizadas en el periodo de mantenimiento bienal a nuestros sistemas de tratamiento, se logró garantizar el cumplimiento de los límites permisibles por la autoridad ambiental, en términos de Demanda Biológica de Oxígeno (DBO5) y en Sólidos Suspendedos Totales (SST). La cantidad de agua vertida durante el 2015 corresponde a 1.296.860,5 m³.

1.296.860,5 m³
Año 2015

Demanda Biológica de Oxígeno

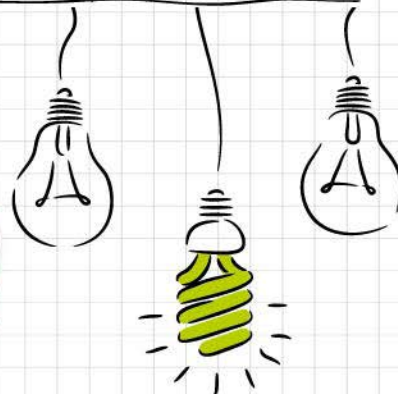
	DB05 (Kg/Día)
2013	510
2014	508
2015	473

Solidos Suspendedos Totales

	SST (Kg/Día)
2013	259
2014	240
2015	282



== GESTIÓN DE ENERGÍA ==



CONSUMO ENERGÉTICO INTERNO

Continuamos con altos niveles de producción alcanzando record's por día y mes en caña entrada, caña molida y producción (QQ), sin embargo, se evidencia una disminución en la generación a causa del mantenimiento general de fábrica que se realiza bienalmente con una duración de 16 días.

Descripción	2014	2015
Energía Generada (KWH)	43.395.196	41.717.156
Energía Vendida (KWH)	3.286.368	4.005.260
Energía Consumida Campo y Poblado (KWH)	1.661.014	1.675.341
Consumo Fábrica (KWH)	39.749.616	39.046.031

Se consumieron 328.736,91 Toneladas de bagazo en el año 2015 para la generación de energía.

GESTIÓN DE RESIDUOS SÓLIDOS

RESIDUOS PELIGROSOS Y NO PELIGROSOS

Los residuos peligrosos que se generaron en nuestros procesos aumentaron con respecto al 2014 en un 66 %. Esto se debe al mantenimiento en las trampas de grasas, cambios de aislamientos térmicos y demás mantenimientos que se realizaron en la fábrica en el paro bienal.

Año	Peso y tipo total de residuos peligrosos generados ton/año
2014	45 t/año
2015	75 t/año



Se identificó un aumento en la recuperación de residuos no peligrosos en el año 2015 con relación a los años anteriores, teniendo en cuenta las operaciones de mantenimiento bienal en el mes de mayo, en donde se realizaron actividades como retiro de equipos obsoletos, cambio de tubería de las calderas 3 y 4, cambio de equipos al carbón por acero inoxidable, los cuales fueron aprovechados en actividades de recuperación, comercialización, entre otros.

Año	Peso y tipo total de residuos no peligrosos generados ton/año
2014	340,5 t/año
2015	474,356 t/año

RESIDUOS RECUPERADOS EN LOTES:

El Ingenio Pichichí S.A en el año 2015 aprovechó el 100% de los residuos orgánicos generados en el proceso productivo en sus lotes, los cuales fueron utilizados para adecuación de terrenos como recuperadores, y mejoradores sustituyentes de abonos y fertilizantes.

Año	Residuos recuperados en lotes ton/año
2014	194.739 t/año residuos de proceso
2015	114.676 t/año residuos de proceso



GESTIÓN DEL AIRE

Se realizaron ajustes en el programa de mantenimiento preventivo para los dos lavadores de gases, en el cambio de boquillas. También, se realizó mantenimiento de la mampara central que divide el paso de los gases con el fin de mejorar la precipitación de los mismos, esto acompañado de la creación de nuevas rutinas de revisión y limpieza de los ductos de gases.

Durante el periodo del mantenimiento bienal, se realizó el cambio de tubería con el fin de mejorar las condiciones de eficiencia y aprovechamiento de material combustible, y de esta manera lograr reducciones de emisiones en las mismas.

	MP(mg/m ³)	NORMA NMP (mg/m ³)	NOX(mg/m ³)	NORMA NMP (mg/m ³)
Caldera 3	120,18	300	162,15	350
Caldera 4	160,93	300	181,49	350



GASTOS EN INVERSIONES AMBIENTALES

Durante el año 2015, realizamos inversiones en aspectos ambientales, enfocados a la prevención y mitigación de impactos ambientales. Adicionalmente, invertimos en el mantenimiento y sostenimiento de nuestros sistema ambiental.

Valor por Programa

Año	Concepto	Vertimientos	Agua Potable	Emisiones	Residuos	Control Plagas	TOTAL
2015	Inversiones	\$ 0	\$ 2421693	\$ 0	\$ 0	\$ 86.788.402	\$ 89.210.095
	Costos y Gastos	\$ 97.807.387	\$ 9.105.424	\$ 9.800.000	\$ 734.194.912	\$ 27.809.215	\$ 878.716.938
	TOTAL	\$ 97.807.387	\$ 11.527.117	\$ 9.800.000	\$ 734.194.912	\$ 114.597.617	\$ 967.927.033



En el año 2015 se registraron tres quejas ambientales las cuales cuentan con un plan de acción de mitigación y en donde se dio respuesta oportuna y satisfactoria a las partes interesadas.

Este mecanismo se viene implementando desde el año 2014, con el fin prevenir, mitigar y/o compensar las situaciones que se generen de nuestra operación con nuestras comunidades vecinas.

Esta opción puede consultarse a través de la página web:

www.ingeniopichichi.com

PUNTO DE CONTACTO

Para enviar sus comentarios y apreciaciones sobre nuestro Informe de Sostenibilidad 2015 o temas generales de la Compañía, puede hacerlo a través del correo electrónico: comunicaciones@ingeniopichichi.com

TABLA GENERAL DE INDICADORES

Contenidos Básicos Generales

Indicador	Aspectos Generales	Página	No Aplica	Comentario
Estrategia y análisis				
G4-1	Declaración del máximo responsable de la toma de decisiones de la organización sobre la relevancia de la sostenibilidad para la organización.	1		
Perfil de la organización				
G4-3	Nombre de la organización.	8		
G4-4	Marcas, productos y servicios.	17		
G4-5	Localización de la casa matriz.	7		
G4-6	Número de países donde opera la empresa y el nombre de los países donde la empresa tiene operaciones significativas o que son relevantes para los temas de sostenibilidad tratados en el informe.		X	La organización solo tiene operaciones en Colombia.
G4-7	Naturaleza de la propiedad y forma jurídica.	7		
G4-8	Mercados (con desglose geográfico por sectores y tipos de clientes y destinatarios).	34		
G4-9	Escala de la organización, incluyendo: número de empleados, número total de operaciones, ventas netas o ingresos, cantidad de productos o servicios que ofrece.	44, 28, 29, 30, 31, 32, 33		
G4-10	Número total de empleados por contrato y género, número total de empleados por región y género.	44, 45, 46, 47, 48		
G4-11	Porcentaje de empleados cubiertos por una convención colectiva.	46		
G4-12	Cadena de proveedores de la organización.	35		
G4-13	Cambios significativos durante el periodo cubierto por la memoria en el tamaño, estructura, propiedad o en la cadena de proveedores de la organización.	65		
G4-14	Descripción de cómo la organización ha adoptado un planteamiento o principio de precaución.	10, 74		
G4-15	Cartas, principios u otras iniciativas externas de carácter económico, ambiental y social que la organización suscribe o ha adoptado.	4		
G4-16	Principales asociaciones a las que pertenezca y/o entes nacionales e internacionales a las que la organización apoya.	24, 25		

Indicador	Aspectos Generales	Página	No Aplica	Comentario
Aspectos materiales y cobertura				
G4-17	Listar las entidades incluidas en los estados financieros consolidados y reportar si hay alguna de estas entidades que no haya sido incluida en el este Informe.		X	Se reporta en los estados financieros de la organización.
G4-18	Explicar el proceso para definir el contenido del reporte y los aspectos a reportar.	4, 5		
G4-19	Listar todos los aspectos materiales identificados en el proceso para definir el contenido del reporte.	4, 5		
G4-20	Para cada tema material reportar si lo es para toda la organización. En caso contrario, indicar qué aspecto no es material para alguna de las entidades que hacen parte de la organización.	4, 5		
G4-21	Para cada tema material, reportar si lo es por fuera de la organización.	4, 5		
G4-22	Descripción del efecto que puede tener la reexpresión de información perteneciente a memorias anteriores, junto con las razones que han motivado dicha reexpresión.	4		
G4-23	Cambios significativos relativos a periodos anteriores en el alcance, la cobertura o los métodos de valoración aplicados del informe.	4		

Participación de los grupos de interés

G4-24	Listar los grupos de interés con los que la organización se relaciona.	21		
G4-25	Reporte la base para la identificación y selección de grupos de interés con los que la organización se relaciona.	21		
G4-26	Enfoques adoptados para el diálogo con grupos de interés, incluida la frecuencia de su participación por tipo de grupos de interés, indicar si alguno de los diálogos se realizó como parte del proceso de elaboración del informe.	21, 22, 23		
G4-27	Principales preocupaciones y temas de interés que hayan surgido a través de los diálogos con los grupos de interés y la forma en la que la organización ha respondido a estos temas en la elaboración del informe. Reportar los grupos de interés y los temas que identificaron como relevantes.	21, 22, 23		

Indicador	Aspectos Generales	Página	No Aplica	Comentario
Perfil de la memoria				
G4-28	Periodo cubierto por la información incluida en el informe.	4		
G4-29	Fecha de la última memoria.	4		
G4-30	Ciclo de la memoria (anual, bienal, etc).	4		
G4-31	Punto de contacto para solventar las dudas que puedan surgir en relación con el contenido de la memoria.	69		
G4-32	Indique qué opción "de conformidad" con la guía ha elegido la organización.	4		
Gobierno				
G4-34	La estructura de gobierno de la organización, incluyendo los comités del máximo órgano de gobierno.	14		
Ética e integridad				
G4-56	Describir los valores, principios, estándares y normas de comportamiento de la organización como códigos de conducta y códigos de ética.	8		
G4-57	Mecanismos internos y externos para solicitar ayuda en temas sobre comportamiento ético e integridad organizacional, cómo pueden ser líneas de ayuda o de consejería.	14, 68, 86		
G4-58	Mecanismos internos y externos para reportar preocupaciones acerca de comportamientos no éticos o no íntegros, por medio de reporte a los altos ejecutivos, línea de denuncia o línea ética.	14, 68, 87		
Contenidos Básicos Específicos				
Categoría Economía				
G4-EC1	Valor económico directo generado y distribuido.	28, 29, 30, 31, 32, 33, 34		
G4-EC2	Consecuencias económicas y otros riesgos y oportunidades para la actividad de la organización que se derivan del cambio climático.	74, 75, 76, 77, 78, 79		

Indicador	Aspectos Generales	Página	No Aplica	Comentario
Categoría Medio Ambiente				
G4-EN3	Consumo energético interno.	82, 83		
G4-EN6	Reducción del consumo energético.	83		
G4-EN8	Captación total de agua según la fuente.	74, 75, 75, 76, 77, 78, 79, 80		
G4-EN9	Fuentes de agua que han sido afectadas significativamente por la captación de agua.		X	No se ha calculado este indicador
G4-EN10	Porcentaje y volumen total de agua reciclada y reutilizada.	81		
G4-EN11	Instalaciones operativas propias, arrendadas, gestionadas que sean adyacentes, contengan o estén ubicadas en áreas protegidas y áreas de gran valor para la biodiversidad.		X	No se ha calculado este indicador
G4-EN13	Habitats protegidos o restaurados.		X	Este indicador no se calculó para el año de la memoria.
G4-EN15	Emisiones directas de gases de efecto invernadero (alcance 1).		X	No se miden emisiones de efecto invernadero
G4-EN16	Emisiones indirectas de gases de efecto invernadero al generar energía (alcance 2).		X	No se miden emisiones de efecto invernadero
G4-EN18	Intensidad de las emisiones de gases de efecto invernadero.		X	No se miden emisiones de efecto invernadero
G4-EN19	Reducción de las emisiones de gases de efecto invernadero.		X	No se miden emisiones de efecto invernadero
G4-EN21	Nox, Sox y otras emisiones atmosféricas significativas.	85		
G4-EN22	Vertido total de aguas, según su calidad y destino.	81		
G4-EN23	Peso total de los residuos, según tipo y método de tratamiento.	83		
G4-EN31	Desglose de los gastos y las inversiones ambientales.	86		
G4-EN32	Porcentaje de nuevos proveedores que se examinaron en función de criterios ambientales.		X	No se han adelantado iniciativas en este sentido.
G4-EN34	Número de reclamaciones ambientales que se han presentado, abordado y resuelto mediante mecanismos formales de reclamación.	86		

Indicador	Aspectos Generales	Página	No Aplica	Comentario
Categoría Desempeño Social				
G4-LA2	Prestaciones sociales para los empleados a jornada completa que se ofrecen a los empleados temporales o media jornada, desglosadas por ubicación significativas de actividad	46		
G4-LA5	Porcentaje de trabajadores que está representado en comités formales de seguridad y salud conjuntos para dirección y empleados, establecidos para ayudar a controlar y asesorar sobre programas de seguridad y salud laboral	14		
G4-LA6	Tipo y tasa de lesiones, enfermedades profesionales, días perdidos, ausentismo y número de víctimas mortales relacionadas con el trabajo por región y por sexo.	56		
G4-LA9	Promedio de horas de capacitación anuales por empleado, desglosado por sexo y por categoría laboral.	49, 51		
G4-LA10	Programas de gestión de habilidades y de formación continua que fomenten la empleabilidad de los trabajadores y les ayudan a gestionar el final de sus carreras profesionales	51		
G4-LA14	Porcentaje de nuevos proveedores que se examinaron en función de criterios relativos a las prácticas laborales.		X	No se han adelantado iniciativas en este sentido.

Categoría Derechos Humanos

G4-HR5	Identificación de centros y proveedores con un riesgo significativo de casos de explotación infantil, y medidas adoptadas para contribuir a la abolición de la explotación infantil	69		
G4-HR6	Centros y proveedores con un riesgo significativo de ser origen de episodios de trabajo forzoso y medidas adoptadas para contribuir a la eliminación de todas las formas de trabajo forzoso.	69, 70		
G4-HR10	Porcentaje de nuevos proveedores que se examinaron en función de criterios relativos a los Derechos Humanos.		X	No se han adelantado iniciativas en este sentido.
G4-HR11	Impactos negativos significativos en materia de Derechos Humanos, reales y potenciales, en la cadena de suministro, y medidas adoptadas.		X	Este indicador no se calculó para el año de la memoria.

Indicador	Aspectos Generales	Página	No Aplica	Comentario
G4-HR2	Horas de formación de los empleados sobre políticas y procedimientos relacionados con aquellos aspectos de los derechos humanos relevantes para sus actividades, incluido el porcentaje de empleados capacitados.	49		

Categoría Sociedad

G4-S01	Porcentaje de centros donde se han implementado programas de desarrollo, evaluaciones de impactos y participación de la comunidad local.	65, 66		
G4-S01	Políticas y procedimientos de comunicación y capacitación sobre la lucha contra la corrupción.	50		

Categoría Responsabilidad sobre Productos

G4-PR1	Porcentaje de categorías de productos y servicios significativos cuyos impactos en materia de salud y seguridad se han evaluado para promover mejoras	70, 71		
G4-PR3	Tipo de información que requieren los procedimientos de la organización relativos a la información y el etiquetado de sus productos y servicios, porcentaje de categorías de productos y servicios significativos que están sujetas a tales requisitos.	70, 71		
G4-PR5	Resultado de las encuestas para medir la satisfacción de los clientes.	42		



Planta Guacarí
Vía Palmira - Buga, 5 kilómetros al oriente de Sonso
PBX: (572) 254 7201 - Fax: (572) 254 7023

Oficina Cali
Carrera 2 Oeste No. 12 - 85 Edificio Farallones
Teléfono: (572) 893 4872 - Fax: (572) 892 0158



INGENIO PICHICHI S.A.®

www.ingeniopichichi.com