



OSHO INGENIERIA LTDA

COMUNICACIÓN DEL PROGRESO – COP 2014-

Bogotá, Febrero de 2016

CONTENIDO

COMUNICACIÓN DEL PROGRESO – COP 2014-	1
1. Carta de presentación	4
2. Generalidad de la compañía	5
2.1. ¿Qué es osho ingeniería?	5
2.2. Nuestros productos y servicios	5
2.2.1. Ingeniería conceptual	5
2.2.2. Ingeniería Básica	6
2.2.3. Sistemas de extinción a base de agua	6
2.2.4. Sistemas de extinción a base de agentes limpios	6
2.2.5. Sistemas de Detección y Alarma	7
2.2.6. Sistemas de Protección Pasiva	7
2.2.7. Seguridad Humana	7
2.2.8. Planes IPM	7
2.2.9. Interventoría	8
2.3. NUESTROS PLANES	8
2.3.1. Misión	8
2.3.2. Visión	8
2.4. NUESTROS COMPROMISOS	8
2.5. Nuestros valores	9
2.6. Organigrama empresarial	9
2.7. Estructura de servicios	10
2.8. Nuestras certificaciones	10
3. Nuestra gestión	11
3.1. Nuestra gente	11
4. Alineación con los principios del pacto global	14
4.1. Derechos Humanos	15
4.1.1. Principios	15
4.1.2. Acciones concretas ejecutadas	15

4.1.3.	Indicadores	16
4.1.4.	Plan para 2016	16
4.2.	Derechos laborales	16
4.2.1.	Principios	16
4.2.2.	Acciones concretas ejecutadas.....	17
4.2.3.	Indicadores	17
4.2.4.	Plan para el 2016	18
4.3.	Medio ambiente	18
4.3.1.	Principios	18
4.3.2.	Acciones concretas ejecutadas.....	18
4.3.3.	Indicadores	18
4.3.4.	Plan para el 2016	19
4.4.	Anticorrupción.....	19
4.4.1.	Principios	19
4.4.2.	Acciones concretas ejecutadas.....	19
4.4.3.	Indicadores	20
4.4.4.	Plan para el 2016	20

1. CARTA DE PRESENTACIÓN

Me complace confirmar que Osho Ingeniería LTDA reafirma su apoyo al Pacto Global de las Naciones Unidas y sus diez principios en los ejes temáticos de los Derechos Humanos, Medio Ambiente, Estándares Laborales y Anticorrupción. Adicionalmente, Nos comprometemos a difundir ente documento público con nuestros grupos de interés mediante nuestros canales de comunicación.

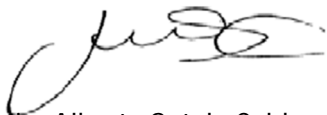
El presente reporte describe los progresos realizados por Osho Ingeniería LTDA en la integración de los principios del Pacto Global en la estrategia del negocio, cultura y operaciones diarias.

Durante la gestión durante estos dos últimos años se visibilizó el cumplimiento de los principios mediante:

1. El mantenimiento de nuestro sistema de gestión integrado HSEQ.
2. La creación de nuestra área de Talento Humano, porque nuestra gente es lo más importante.
3. El desarrollo de actividades de bienestar que van más allá de las requeridas por nuestra legislación.
4. La implementación de la medición de huella de carbono y la compensación por medio de la siembra de 500 árboles en estos dos años.
5. El mejoramiento de nuestras instalaciones
6. Generación de la política de trabajo infantil y la política anticorrupción, entre otras actividades.

El alcance de este comunicado del progreso son los años 2014 y 2015, en las diferentes sedes de la compañía.

Atentamente,



Javier Alberto Sotelo Calderon

Gerente General

2. GENERALIDAD DE LA COMPAÑÍA

2.1. ¿QUÉ ES OSHO INGENIERIA?

OSHO Ingeniería® es una compañía especialista en consultoría de protección contra incendios, con amplia experiencia y conocimiento técnico en la realización de consultorías, Interventorías, Inspección, diseños, auditorías, pruebas y mantenimiento de sistemas de protección contra incendios, realizados de acuerdo a los estándares de la (National Fire Protection Association) NFPA y especificaciones de organismos asesores en el campo de la seguridad, como Underwriters Laboratories UL y Factory Mutual F.M.

Contamos con un equipo de ingenieros y técnicos, certificados por la NFPA (National Fire Protection Association) como especialistas en protección contra incendio, identificados por la sigla (CEPI) y miembros de la SFPE (Sociedad Americana de Ingenieros Contra Incendios).

2.2. NUESTROS PRODUCTOS Y SERVICIOS

Dentro de nuestros productos y servicios se encuentran los siguientes:

- Ingeniería Conceptual.
- Ingeniería Básica
- Sistemas de extinción a base de agua.
- Sistemas de extinción a base de agentes limpios.
- Sistemas de Detección y Alarma.
- Sistemas de Protección Pasiva.
- Seguridad Humana.
- Planes IPM.
- Interventoría.

Los productos o servicios se hacen teniendo en cuenta las normas NFPA que se encuentran relacionadas en el listado maestro de registros y documentos.

2.2.1. INGENIERIA CONCEPTUAL

Esta ingeniería es la primera etapa de cualquier proyecto en Ingeniería Contra Incendios y desarrolla el análisis de riesgos que presenta el área en estudio, Bajo parámetros como procesos de producción, manejo y tipo de materiales, mecanismos de almacenamiento, características estructurales, etc.

Esta ingeniería concluye definiendo los mecanismos de protección más adecuados (Sistemas particulares de extinción, detección, etc.) ubicados en los marcos de referencia dados por normas internacionales reconocidas y la necesidad y disponibilidad de inversión de nuestros clientes. La Ingeniería Conceptual Contra Incendios incluye:

- Análisis y definición de tamaño, de riesgos.

- Determinación de áreas de protección y riesgos particulares.
- Definición de los criterios de diseño para los sistemas de extinción y detección de incendios (Protecciones Activas) y de confinamiento del fuego y seguridad humana (protecciones pasivas).
- Evaluación de los mecanismos de protección requeridos versus la disponibilidad de inversión del cliente.
- Auditorias de diseños de sistemas contra incendio elaborados por terceros.

2.2.2. INGENIERÍA BÁSICA

Esta ingeniería nace a partir de las especificaciones de diseño dadas por una ingeniería conceptual y realiza los diseños de los sistemas de protección contra incendio definidos.

La Ingeniería Básica Contra Incendios incluye:

- Diseño (validación) de los sistemas definidos, a través de un software especializado en protección contra incendios.
- Planos (planta e isométrico) de cada sistema, según las exigencias dadas por las normas NFPA pertinentes.
- Cantidades de Obra y Presupuesto estimado por cada sistema.
- Cronograma de actividades para ejecución del proyecto.
- Plan de inversión según disponibilidad del cliente.
- Especificaciones de materiales y equipos.
- Elaboración de términos para contratación de instalación y puesta en marcha de los sistemas diseñados.

2.2.3. SISTEMAS DE EXTINCIÓN A BASE DE AGUA

- Redes privadas de protección contra incendio (Hidrantes y gabinetes)
- Sistemas de Rociadores automáticos.
- Sistemas de agua pulverizada.
- Sistemas de refrigeración con agua.
- Sistemas de Espuma.
- Bombas Contra Incendio.

2.2.4. SISTEMAS DE EXTINCIÓN A BASE DE AGENTES LIMPIOS

- CO₂.
- FM 200.
- Entre otros.

2.2.5. SISTEMAS DE DETECCIÓN Y ALARMA

- Sistemas de Detección y Alarma de tipo convencional e inteligente según las necesidades del cliente.
- Sistemas de Detección Temprana (Muestreo de Aire) para lugares especiales como centros de cómputo, tableros de control, etc.
- Sistemas de Detección de Gas.
- Sistemas de Detección de Calor.
- Sistemas de Detección de Llamas.

2.2.6. SISTEMAS DE PROTECCIÓN PASIVA

Nuestra compañía cuenta con ingenieros y técnicos con amplia experiencia en la evaluación y diseño de protecciones pasivas, y en la instalación de sellos corta fuego de fabricantes ampliamente reconocidos y certificados por laboratorios como **UL**, los cuales son aplicados para la protección de cableado eléctrico en áreas especiales como subestaciones eléctricas, centrales telefónicas, centros de cómputo, etc.

2.2.7. SEGURIDAD HUMANA

- Diseño de medios de egreso en instalaciones residenciales, comerciales, industriales y petroquímicas.
- Diseño de Sistemas de Iluminación y señalización de Emergencia.
- Diseño de adecuaciones arquitectónicas para el mejoramiento de la seguridad humana.

2.2.8. PLANES IPM

Un IPM consiste en el suministro planificado de servicios de inspección (evaluación), prueba y mantenimiento de sistemas contra incendio, bajo un procedimiento y seguimiento continuo, que permitirá a cualquier instalación obtener la confiabilidad de la operatividad correcta de sus sistemas contra incendio.

Nuestros ingenieros cuentan con amplia experiencia en la ejecución de planes IPM según los estándares dados por NFPA 25 (Prueba, Mantenimiento e Inspección de Sistemas Contra Incendio), brindándole a nuestro cliente el plan de IPM requerido (periodicidad), en función de sus necesidades y disponibilidad de inversión y siempre en función de la seguridad de sus instalaciones.

2.2.9. INTERVENTORÍA

Una interventoría consiste en el seguimiento permanente y secuencial que implica Supervisión - control - evaluación de cada una de las etapas de la contratación de servicios Verificación del desarrollo o la ejecución de un proyecto de Análisis de riesgo, diseño o de una obra (Suministro y montaje), vigilando que se lleve a cabo de acuerdo con las especificaciones, planos, normas y demás elementos estipulados o convenidos en contratos o convenios de sistemas en protección contra incendio con base en la Normatividad vigente.

2.3. NUESTROS PLANES

El cliente es la razón de ser del negocio. La empresa define la Misión, la Visión y los Objetivos Estratégicos, centrado en el cliente.

2.3.1. MISIÓN

Brindar servicios y soluciones de ingeniería en sistemas contra incendios, desarrollando un trabajo ético y socialmente responsable, basados en estándares nacionales e internacionales y nuevas tecnologías, con el fin de garantizar la protección de la vida humana, del medio ambiente, continuidad de la operación y de las instalaciones de nuestros clientes, apoyados en un talento humano competente, comprometido y en continuo desarrollo personal y profesional.

2.3.2. VISIÓN

Para el año 2018 ser la compañía líder en ingeniería contra incendios en Colombia, con presencia en Centro y Sur América, siendo reconocidos por la ética en nuestros servicios, nuestro desempeño social, la calidad de los proyectos que desarrollamos y la especialización de nuestro personal.

2.4. NUESTROS COMPROMISOS

La política y objetivos de la compañía fueron definidos por la Gerencia, con el fin de dar a conocer el compromiso de la empresa frente a sus grupos de interés. Dentro de las políticas de la compañía se tienen las siguientes:

- a. Política de gestión HSEQ
- b. Política de suministro y uso de elementos de protección personal.
- c. Política de No alcohol, tabaco y drogas.
- d. Política de manejo de correo corporativo.
- e. Política de prevención de lavado de activos, la no financiación del terrorismo y no corrupción.
- f. Política de trabajo infantil.

Las dos últimas generadas tras la adhesión al pacto global.

2.5. NUESTROS VALORES

Para laborar en Osho Ingeniería, tenemos definido que todos los trabajadores deben tener los siguientes valores, los cuales son los adoptados la compañía.

- Respeto al prójimo
- Responsabilidad
- Frugalidad
- Atención al cliente
- Ética
- Responsabilidad social
- Respeto al entorno
- Promoción al conocimiento

2.6. ORGANIGRAMA EMPRESARIAL

Osho Ingeniería adoptó la siguiente organización, esto con el fin de funcionar y gestionar más eficientemente los procesos y proyecto.

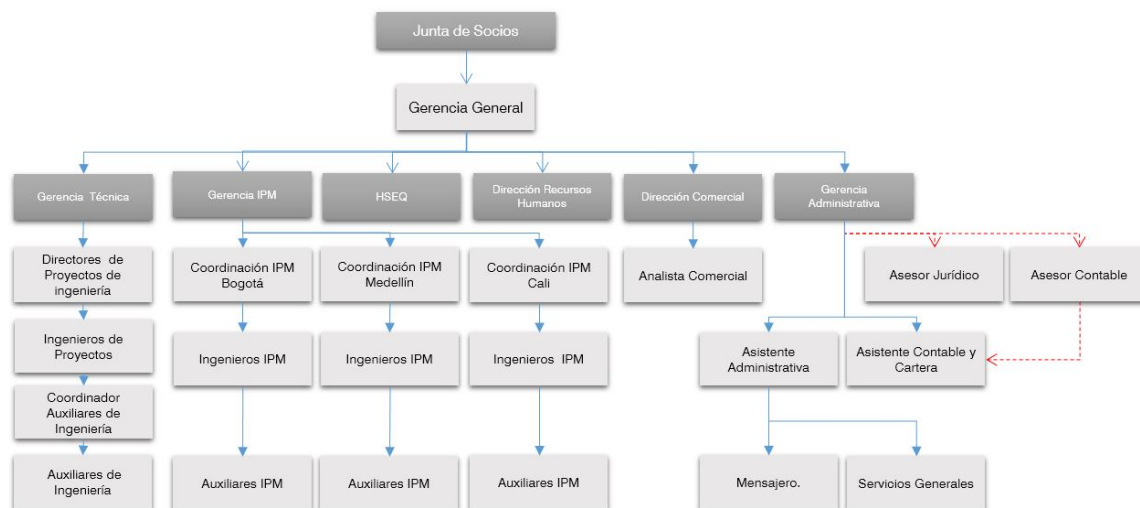


Figura 1. Organigrama.
Fuente: Osho Ingeniería 2015.

2.7. ESTRUCTURA DE SERVICIOS

El sistema de gestión integral de la compañía es desarrollado bajo el enfoque de proceso, razón por la cual su estructura básica se puede entender por medio de la siguiente figura. Así mismo, este diagrama define los procesos estratégicos (define la directriz y los objetivos generales de funcionamiento de la compañía), los procesos misionales o de la cadena de valor (define las características y tipo de negocio, son los procesos que generan utilidades a la compañía) y los procesos de apoyo (suministran recursos para el desarrollo de los procesos misionales y sin los cuales la operación de la compañía se vería comprometida).

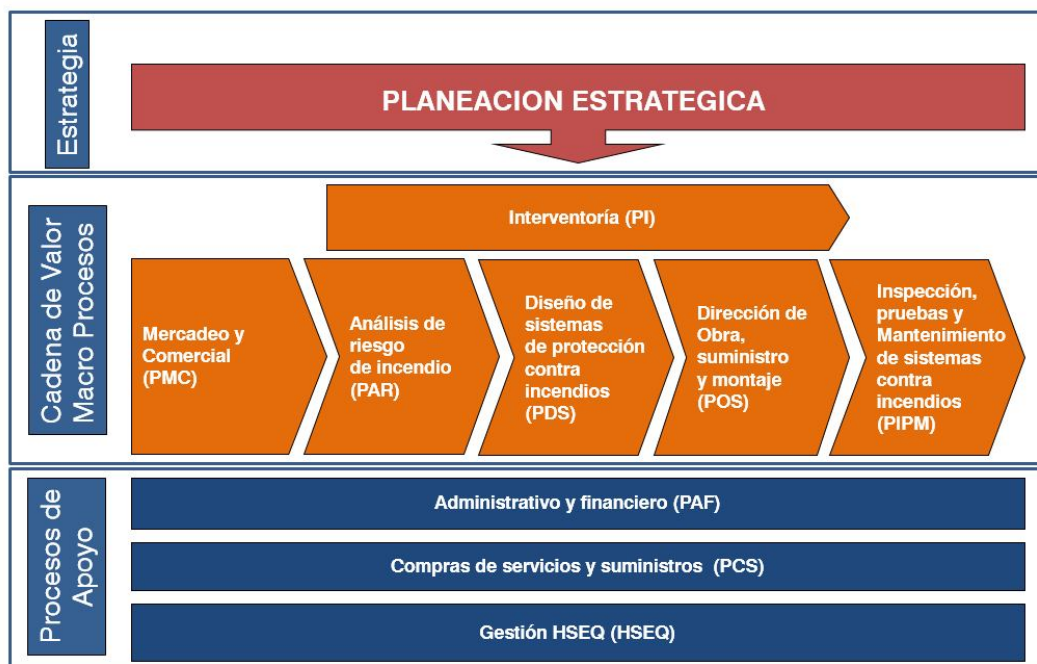


Figura 2. Mapa de Procesos
Fuente: Osho Ingeniería 2015.

2.8. NUESTRAS CERTIFICACIONES

Osho Ingeniería se encuentra certificada en NTC ISO 9001:2008, NTC ISO 14001:2004, OHSAS 18001:2007 y cuenta con el Registro Único de Contratista RUC para el sector petrolero del Consejo Colombiano de Seguridad con un puntaje de 93%.

Así mismo, desde el 2013 se encuentra adherido al Pacto Mundial de las Naciones Unidas, mediante el cual, apoya y se compromete con los 10 principios, los cuales van dirigidos a cuatro ejes principales:

- Derechos Humanos.
- Estándares laborales

- c. Medio ambiente
- d. Lucha contra la corrupción.

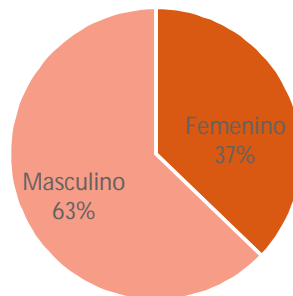
3. NUESTRA GESTIÓN

3.1. NUESTRA GENTE

Osho Ingeniería ha venido implementado actividades y programas para el mejoramiento del desempeño tanto en nuestros proyectos como en la percepción de los trabajadores frente a la compañía en general. Osho Ingeniería, cree que lo más importante es su gente y busca ser un gran sitio para trabajar al 2018.

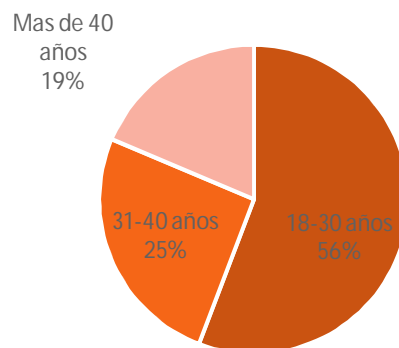
A continuación se muestra de forma general la información sociodemográfica de compañía, donde se incluye sexo, edad, estado civil y nivel de educación.

Sexo



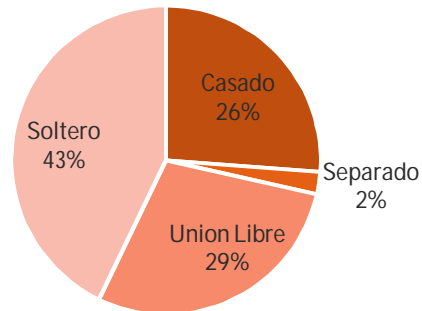
Grafica 1. Condiciones sociodemográficas, sexo.
Fuente. Osho Ingeniería LTDA. Diciembre de 2015

Edad



Grafica 2. Condiciones sociodemográficas, edad.
Fuente. Osho Ingeniería LTDA. Diciembre de 2015

Estado Civil

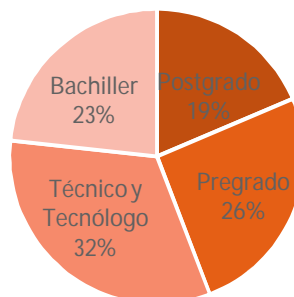


Grafica 3. Condiciones sociodemográficas, estado civil.
Fuente: Osho Ingeniería LTDA. Diciembre de 2015

Osho ingeniería apoya el crecimiento tanto personal como profesional de sus empleados, brindando ayudas económicas para estudio y cediendo espacios para el mismo.

En la siguiente gráfica, se muestra el nivel educativo del talento humano de la compañía.

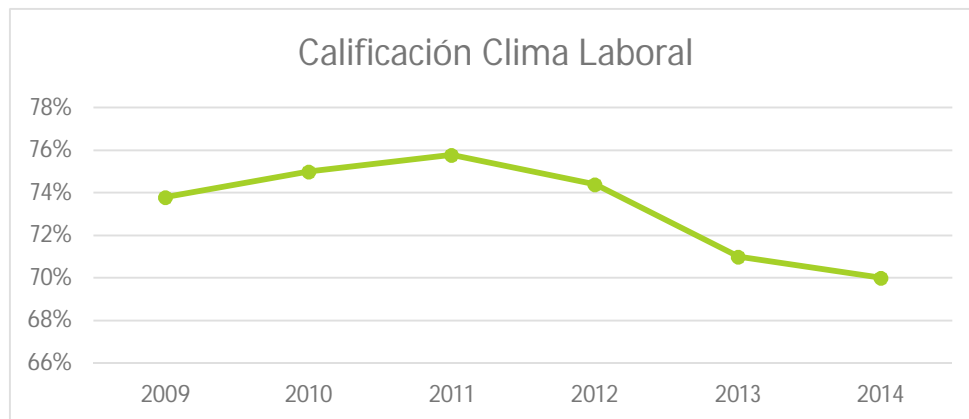
Estudios



Grafica 4. Condiciones sociodemográficas, nivel educativo.
Fuente: Osho Ingeniería LTDA. Diciembre de 2015

Así mismo, desde el 2009, Osho Ingeniería ha estado efectuando la medición de clima laboral, donde se busca determinar la satisfacción de los trabajadores y su percepción frente a los jefes, colaboradores, imparcialidad en el trabajo, orgullo y lealtad, compañerismo y si la compañía es un buen lugar para trabajar.

En la siguiente gráfica, se muestra un comparativo entre los resultados de las mediciones de clima desde 2009 a 2014.



Grafica 4. Medición de Clima Laboral 2009 a 2014.
Fuente. Osho Ingeniería LTDA. 2015

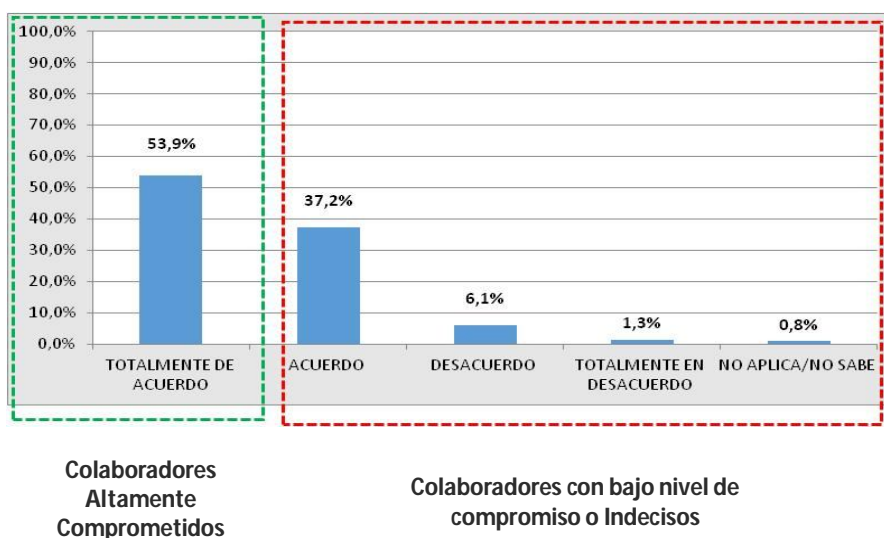
Para 2015, y gracias a la creación del área de talento humano de la compañía, se modificó la herramienta de medición de clima laboral, la cual se enfoca en medir el nivel de compromiso y 6 dimensiones asociadas a la percepción y satisfacción de del clima organizacional.



Grafica 5. Enfoque de medición de clima organizacional 2015.
Fuente. Osho Ingeniería LTDA. 2015

Se entiende como compromiso la medida en la que la organización ha capturado los corazones y las mentes de sus colaboradores; este se evidencia en el grado en que los empleados se esfuercen por contribuir el éxito de la organización y está altamente correlacionado con el rendimiento del negocio.

A continuación se muestra el resultado general de la encuesta de clima organizacional, donde se da como resultado que el 53.9% de los trabajadores están altamente comprometidos, creen, permanecen y contribuyen al crecimiento de la compañía. Así mismo, se evidencia que el 37,2% de los trabajadores se encuentran indecisos en su papel de compromiso frente a la compañía.



Grafica 6. Nuestros resultados del compromiso.
Fuente. Osho Ingeniería LTDA. Diciembre de 2015

4. ALINEACIÓN CON LOS PRINCIPIOS DEL PACTO GLOBAL

Osho Ingeniería se mantiene alineada a su estrategia de dar cumplimiento a los diez principios del pacto global, siguiendo con los programas para mantener y mejorar el bienestar de los grupos de interés. A continuación se mencionarán las actividades desarrolladas por la compañía para gestionar las 4 áreas propuestas por el pacto global

- Derechos Humanos.
- Derechos Laborales.
- Medio Ambiente.
- Anticorrupción.

4.1. DERECHOS HUMANOS

4.1.1. PRINCIPIOS

Osho Ingeniería apoya y respeta la protección de los derechos humanos fundamentales reconocidos internacionalmente en su ámbito de influencia.

Osho Ingeniería asegura no ser cómplice de abusos a los derechos humanos.

4.1.2. ACCIONES CONCRETAS EJECUTADAS

- Mantenimiento del sistema de gestión integrado HSEQ, donde se tiene en cuenta las normas NTC ISO 9001:2008, NTC ISO 14001:2004, NTC OHSAS 18001:2007 y Registro Único de Contratistas -RUC-.
- Contratos legalmente establecidos al 100% de los trabajadores.
- Acompañamiento y revisión por parte de nuestro revisor fiscal a los contratos de nuestros colaboradores, afiliación y pago de seguridad social.
- Afiliación del 100% de los trabajadores a Entidades Promotoras de salud -EPS-, Administradora de Riesgos Laborales -ARL-, Administradora de Fondo de Pensiones -AFP- y Caja de Compensación Familiar.
- Auditorías internas.
- Reporte de quejas y reclamos por parte de nuestras partes interesadas.
- Conformación del comité de convivencia laboral y prevención de acoso laboral.
- Medición anualmente de clima laboral y riesgo psicosocial.
- Gestión para trabajo digno y seguro, identificando los riesgos asociados a las tareas realizadas e implementado programas para evitar accidentes de trabajo y enfermedades laborales.
- Implementación de programa de bienestar “Medicinas para la vida”, donde se tienen establecidas ayudas financieras y días de descanso adicionales a las reglamentadas por ley.
- Alcance al 100% en el plan de capacitación anual técnico y HSEQ.
- Implementación de programa de ajuste salarial, donde los salarios son superiores al mínimo legal.
- Resguardo de información personal de trabajadores.
- Jornadas de trabajo no superior a 47 horas semanales.
- Implementación y apertura en el mes de julio de 2015 el área de Talento Humano de Osho Ingeniería.
- Suministro de recursos financieros para el bienestar y seguridad de los trabajadores.
- Participación en actividades de responsabilidad social empresarial de clientes.
- Osho ingeniería no se involucra, ni establece ninguna relación laboral o comercial con empresas o instituciones que ejecuten actividades que vulneren los derechos humanos.
- Proceso de selección objetivo, donde prime el perfil, las competencias y el alineamiento de los valores institucionales.

4.1.3. INDICADORES

- Cero (0) enfermedades profesionales con días perdidos.
- 1 Accidente laboral con días perdidos.
- Ausentismo inferior al 3.5% en el 2015.
- Cubrimiento del 100% de los trabajadores del programa de medicinas para la vida (bono anual, día de descanso de final de año, medio día de descanso por cumpleaños, auxilio escolar por estudio para trabajadores e hijos de trabajadores, préstamos de estudio, entre otros).
- 100% de trabajadores con contrato laboral vigente con salario superior al mínimo legal.
- 100% de los trabajadores con prestaciones sociales.
- \$1.000.000 de pesos en apoyo al programa de RSE de Occidental de Colombia.

4.1.4. PLAN PARA 2016

- Mejoramiento del proceso de compras, en donde se involucren, como factor de calificación aspectos de responsabilidad social empresarial, de medio ambiente y de seguridad y salud en el trabajo.
- Ejecución del 100% de los programas de seguridad y salud en el trabajo, para el bienestar de los trabajadores.
- Actualización y seguimiento de la matriz de peligros y riesgos, asegurando su gestión para evitar la materialización de accidentes y enfermedades laborales.
- Cumplir al 100% el plan de formación y capacitación técnico y HSEQ en la compañía.
- Implementar el programa de mejoramiento de clima organizacional y riesgo Psicosocial.

4.2. DERECHOS LABORALES

4.2.1. PRINCIPIOS

Osho Ingeniería respeta la libertad de asociación sindical y el reconocimiento efectivo del derecho a la negociación colectiva.

Osho Ingeniería apoya la eliminación de todas las formas de trabajo forzado y obligatorio.

Osho Ingeniería apoya la erradicación efectiva del trabajo infantil.

Osho Ingeniería promueve la eliminación de la discriminación en materia de empleo y ocupación.

4.2.2. ACCIONES CONCRETAS EJECUTADAS

- Mantenimiento del Sistema de gestión en Seguridad y Salud Ocupacional bajo la NTC ISO OHSAS 18001:2007 e implementación y cumplimiento del Sistema de Gestión en Seguridad y Salud en el Trabajo bajo el Decreto 1072 de 2015.
- Los empleados de Osho Ingeniería no se encuentran organizados sindicalmente.
- Divulgación de las responsabilidades del Comité de Convivencia Laboral –COCOLA- en cuenta a gestión de quejas por acoso laboral. Así mismo, se comunica a los colaboradores como identificar el acoso laboral y el procedimiento para interponer una queja.
- Conformación y funcionamiento del Comité Paritario de Seguridad y Salud en el Trabajo, el cual tiene como finalidad velar por el cumplimiento de los requisitos en SST, gestionar los requerimientos de los trabajadores e investigar los accidentes de trabajo.
- Implementación de proceso de inducción y reinducción, en donde se muestran los conceptos básicos de seguridad y salud en el trabajo, derecho y obligaciones de los trabajadores, divulgación de los perfiles del cargo (responsabilidades, obligaciones, etc.) y procedimientos seguros de trabajo.
- Implementación de programas de promoción y prevención en seguridad y salud en el trabajo:
 1. Programa de vigilancia epidemiológica auditivo.
 2. Programa de vigilancia epidemiológica cardiovascular.
 3. Programa de vigilancia epidemiológica visual.
 4. Programa de vigilancia epidemiológica psicosocial.
 5. Programa de vigilancia epidemiológica ergonómico.
 6. Programa de vigilancia de riesgo de salud pública.
 7. Programas de higiene industrial.
 8. Programa de seguridad industrial.
- Elaboración, divulgación e implementación de la política institucional del Trabajo Infantil, donde se manifiesta el no patrocinio del trabajo de niños y menores de edad en la compañía.
- No se ha realizado la contratación de menores de edad.
- Procesos de reclutamiento y selección sin restricción de edad, sexo, religión, raza, política y orientación sexual.
- Las actividades de bienestar tiene cobertura al 100% de los trabajadores de la compañía.

4.2.3. INDICADORES

- Cero (0) demandas por violación a los derechos de libre asociación.
- Cero (0) quejas recibidas por el comité de convivencia laboral que traten de acoso laboral.
- Cubrimiento al 100% en actividad de inducción y reinducción efectiva.
- Alcance al 100% en el programa de formación y capacitación.
- Cero (0) menores de edad contratados.
- Cobertura de 100% de los trabajadores en actividades de bienestar y de integración.
- 63% hombres y 37% mujeres en Osho Ingeniería.

4.2.4. PLAN PARA EL 2016

- Continua divulgación de la política de trabajo infantil
- Continuar con la implementación de programa de medicinas para la vida y actividades de bienestar y de integración.
- Implementar acciones para la contratación equitativa de hombres y mujeres.

4.3. MEDIO AMBIENTE

4.3.1. PRINCIPIOS

Osho Ingeniería apoya la aplicación de un criterio de precaución respecto a los problemas del medio ambiente.

Osho Ingeniería adopta iniciativas para promover una mayor responsabilidad ambiental.

Osho Ingeniería alienta el desarrollo y la difusión de tecnologías limpias para el medio ambiente.

4.3.2. ACCIONES CONCRETAS AJECUTADAS

- Implementación y mantenimiento de sistema de gestión de medio ambiente bajo la norma NTC ISO 14001:2004.
- Actualización y cumplimiento de legislación ambiental aplicable a las actividades de compañía.
- Implementación, divulgación y actualización constante de la política de gestión integral HSEQ.
- Identificación de aspectos e impactos ambientales y gestión de los aspectos prioritarios.
- Implementación de programa de ahorro y uso eficiente de agua y energía.
- Implementación de programa de gestión integral de residuos sólidos.
- Implementación de programa de huella de carbono y desarrollo de actividades de compensación.
- Acciones de donación y ayuda mutua con Fundación Humedal Torca-Guaymaral, para la conservación de la reserva forestal Thomas Van Der Hammen.
- Desarrollo de programa de capacitación en temas HSEQ, en donde se incluyeron gestión de residuos sólidos, guardianes de los recursos naturales.
- Lanzamiento de plan del programa "Ahorro en Casa", el cual consiste en un concurso interno de los hogares de los trabajadores en el que se premia la familia que logre disminuir su consumo de agua y energía.

4.3.3. INDICADORES

- Disminución en un 6% del consumo per cápita de agua entre el 2015 y el 2014.

- Disminución en un 16% del consumo per cápita de energía entre el 2015 y el 2013.
- En promedio se gestionó de forma adecuada el 89% de los residuos sólidos generados en la operación de 2015.
- Disminución del 20% de la huella de carbono entre el 2014 y 2015.
- En el 2014 se realizó la siembra de 280 árboles para compensar 91.3 toneladas de CO² y en 2015 220 árboles para compensar 72.8 toneladas de CO². La siembra fue realizada en la reserva forestal Thomas Van Der Hammen, con el apoyo de la Fundación Humedal Torca-Guaymaral.
- 100% de residuos peligrosos generados, dispuestos responsablemente.
- Cero (0) desviaciones en cumplimiento de la legislación ambiental colombiana aplicable a las actividades de la compañía.
- Cero (0) incidentes con afectación al ambiente.

4.3.4. PLAN PARA EL 2016

- Actualizar la matriz de requisitos legales ambientales aplicable a las actividades de la compañía.
- Actualización de matriz de identificación de aspectos e impactos ambientales.
- Reducción el consumo per cápita de agua y energía en un 1.5% en comparación con el año 2015.
- Continuar con la gestión integral de residuos sólidos y peligrosos.
- Ejecutar el programa de capacitación HSEQ, en donde se incluyan temáticas ambientales.
- Poner en funcionamiento el programa “ahorro en Casa” y hacerlo extensivo al 100% de los colaboradores de Osho Ingeniería.
- Desarrollar por lo menos 2 reuniones de revisión por la gerencia al año.
- Optimizar el modelo de cálculo de huella de carbono y realizar la compensación de acuerdo a los resultados.
- Realizar por lo menos una jornada de mantenimiento de los árboles sembrados en 2014 y 2015 en la Reserva Foresta Thomas Van Der Hammen.

4.4. ANTICORRUPCIÓN

4.4.1. PRINCIPIOS

Osho Ingeniería actúa contra todas las formas de corrupción incluyendo la extorsión y el soborno.

4.4.2. ACCIONES CONCRETAS EJECUTADAS

- Desarrollo, publicación y divulgación de la política anticorrupción de Osho Ingeniería, la cual involucra a todos los colaboradores, clientes y proveedores.

- Firma de política anticorrupción por parte clientes, en la etapa de negociación y formalización de contrato.
- Implementación de programa de legalización de softwares, el cual tiene como objetivo que todos los equipos cuenten con programas legales y con licencia.

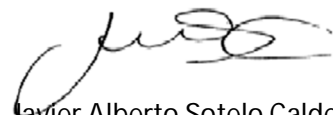
4.4.3. INDICADORES

- 100% de contratos establecidos con clientes a partir de septiembre de 2015 con firma de política de no corrupción.

4.4.4. PLAN PARA EL 2016

- Establecimiento de parámetros de selección de clientes, con el fin de evitar relaciones comerciales con empresas involucradas en narcotráfico y lavado de activos (consulta en lista Clinton).
- Incluir en proceso de compras suministros, plan para evitar relaciones comerciales con empresas involucradas en narcotráfico y lavado de activos.
- Continuar con la divulgación de la política anticorrupción en las jornadas de inducción y reinducción del personal.
- Divulgar entre los funcionarios de proyectos que realizan vuelos nacionales e internacionales, la información necesaria para evitar el contrabando de mercancías y el narcotráfico.

Fin de Comunicado del Progreso.



Javier Alberto Sotelo Calderon

Gerente General