

MEMORIA DE **SOSTENIBILIDAD** 2013-2015







eada[®] business school
barcelona

MEMORIA DE **SOSTENIBILIDAD** 2013-2015

Misión y compromiso con la
sostenibilidad 4-9

Estrategia de RSE dentro de la
acción formativa 10-21

Docencia 10-19

Investigación académica 20-21

Acciones RSE
como fundación 22-31

Divulgación 22-23

Acción social 24-25



MISIÓN Y COMPROMISO CON LA SOSTENIBILIDAD

EADA Business School es una fundación universitaria, independiente y sin ánimo de lucro, fundada en Barcelona en 1957. Desde sus inicios, se ha dedicado a la formación y al desarrollo de las personas y a su perfeccionamiento profesional en el campo de los negocios de una manera integral y responsable.

La misión de EADA es formar a directivos de empresas y organizaciones para que tomen decisiones responsables y sostenibles hacia todos los grupos de interés, desde empleados hasta clientes, proveedores y la sociedad en general. En concreto, la escuela de negocios se inspira en el *Triple Bottom Line*, la triple cuenta de resultados, que obliga a las empresas a fijarse objetivos y perseguir resultados e impactos positivos desde un punto de vista económico, social y medioambiental, además de dar cuenta de todos ellos.

El compromiso de EADA con las acciones de RSE se refleja desde sus dos ámbitos de actuación principales: **la acción formativa y el papel que ejerce en la sociedad como institución.**



VALORES

Pensamiento independiente: Defendemos la libertad de pensamiento y el respeto mutuo, los valores éticos, el respeto a la persona y a los valores democráticos.

Acciones responsables: Las decisiones empresariales deben ser tomadas basándose en la reflexión, la transparencia, las prácticas correctas y la responsabilidad social.

Acciones sostenibles: Estamos comprometidos con el respeto al medio ambiente y la sostenibilidad.

Integridad: Es parte de nuestra tarea tener una actitud autocrítica, honesta con nosotros mismos y franca en nuestras relaciones profesionales. Respetamos la legalidad vigente y creemos firmemente en la igualdad de las personas independientemente de su identidad.

Aprender haciendo: Creemos que el desarrollo personal precisa esfuerzo, participación, reflexión y sentido práctico. Los participantes deben ser los protagonistas de su propio proceso de aprendizaje y la institución debe guiar y tutelar este proceso.

Espíritu emprendedor: Desarrollamos en los individuos las competencias necesarias para tomar riesgo, emprender y generar riqueza, a través de la creación de empresas.

Calidad: Nuestra tarea educativa se rige por los estándares de calidad internacionales y nos sometemos periódicamente a las evaluaciones de nuestros participantes, agencias de acreditación y organismos internacionales.

Internacionalización: Nuestra vocación es hacer partícipes de nuestros valores a cualquier persona u organización, independientemente de su país de procedencia.



El compromiso de EADA con la sostenibilidad



Para garantizar el cumplimiento de estos valores, la acción formativa de EADA se basa en tres pilares fundamentales:

- 1. Formación integral y holística de personas profesionalmente competentes y socialmente responsables.**
Para ello, en cada uno de nuestros programas impartimos contenidos, utilizamos casos y generamos debate cuyo fin es sensibilizar y formar a nuestros participantes en temas de responsabilidad social y sostenibilidad. Una institución académica como EADA tiene el deber de generar conocimiento que sea relevante para la mejora de las organizaciones y de la sociedad en general.
- 2. Investigación académica sobre temáticas relacionadas con la sostenibilidad y el impacto social,** permeando a su vez los currícula académicos de los programas con conceptos relacionados con la RSE. Una investigación específica, aplicada y relevante en sostenibilidad en varios ámbitos y desde varias perspectivas es una aportación necesaria para ayudar a los directivos a cumplir con la agenda definida en los objetivos de desarrollo sostenible publicados por Naciones Unidas.
- 3. Cumplimiento de los estándares de acreditación de las principales agencias internacionales reconocidas por el sector.** En 1999 fuimos distinguidos con EQUIS, acreditación otorgada por EFMD (*European Foundation for Management Development*) y desde el 2007 nuestros programas MBA poseen la acreditación AMBA (*Association of MBAs*). Además, el International Master in Finance de EADA está certificado por la asociación internacional CFA que vela por la ética en la gestión financiera de la empresa.



EADA promueve en todos los programas formativos la adopción de los Seis Principios de PRME –*Principles for Responsible Management Education*–, una iniciativa impulsada en 2007 por varias escuelas de negocios con el apoyo de Naciones Unidas para fomentar una educación responsable para directivos.

6 PRINCIPIOS

PRME Principles for Responsible Management Education

- Propósito:** Desarrollar las capacidades de los estudiantes para que sean futuros generadores de valor sostenible para los negocios y la sociedad en su conjunto, y para trabajar por una economía global incluyente y sostenible.
- Valores:** Incorporar en las actividades académicas y programas de estudio los valores de la responsabilidad social global, según se han descrito en iniciativas internacionales como el Global Compact de Naciones Unidas.
- Método:** Crear marcos educativos, materiales, procesos y entornos pedagógicos que hagan posible experiencias efectivas de aprendizaje para un liderazgo responsable.
- Investigación:** Compromiso con una investigación conceptual y empírica que permita mejorar la comprensión acerca del papel, la dinámica y el impacto de las corporaciones en la creación de valor sostenible social, ambiental y económico.
- Partenariado:** Interactuar con los gestores de las corporaciones empresariales para ampliar nuestro conocimiento de sus desafíos a la hora de cumplir con sus responsabilidades sociales y ambientales y para explorar conjuntamente la manera de afrontar tales desafíos.
- Diálogo:** Facilitar y apoyar el diálogo y el debate entre educadores, empresas, gobierno, consumidores, medios de comunicación, organizaciones de la sociedad civil y los demás grupos interesados en temas relacionados con la responsabilidad social global y la sostenibilidad. El objetivo es que nuestras propias prácticas sirvan como ejemplo de los valores y actitudes que transmitimos a nuestros estudiantes.

Por otra parte, los programas formativos de EADA cumplen con los **parámetros de calidad y las buenas prácticas** exigidos por las principales agencias internacionales que distinguen a las mejores instituciones formativas. Así, aparte de EQUIS AMBA, EADA es miembro acreditado de los siguientes organismos:



- Executive MBA Council:** Asociación encargada de fomentar los valores de excelencia y actualización de los programas Executive MBA a nivel mundial.



- AACSB (American Assembly of Collegiate Schools of Business):** Red internacional que reúne a las principales escuelas de negocios de América y Europa.



- EFMD (European Foundation for Management Development):** Máximo organismo a nivel europeo que aglutina las principales *business schools*.



- CLADEA (Consejo Latinoamericano de Escuelas de Administración):** Red de instituciones de investigación, universidades y escuelas de negocios más importantes de Latinoamérica.





En el ámbito nacional, EADA ha participado en distintos programas de aseguramiento de calidad promovidos por organismos de calidad del Estado, como **ANECA (Agencia Nacional de Evaluación de la Calidad y la Acreditación)** y **AQU (Agència per a la Qualitat del Sistema Universitari de Catalunya)** en Cataluña.

El compromiso con la calidad formativa de EADA se refleja también en los primeros puestos que ocupa en los principales rankings internacionales. Así, por ejemplo, nuestra escuela de negocios participa en los rankings publicados por el prestigioso rotativo británico *Financial Times*, que valora las instituciones académicas así como sus programas según la satisfacción de los participantes, su desarrollo profesional, la calidad, la presencia femenina y el porcentaje de doctores entre el profesorado.

Otro de los factores más valorados en los rankings donde aparece EADA corresponde al perfil internacional de los participantes de nuestros programas. De hecho, la multiculturalidad en las aulas siempre ha sido uno de nuestros valores diferenciales, pues pensamos que los profesionales de hoy en día tienen que ser capaces de trabajar en un entorno multicultural y de cambio constante. En concreto, los participantes de nuestros programas formativos proceden de más de 50 nacionalidades diferentes. Todos ellos aprenden a convivir con sus diferencias, potenciando sus propias fortalezas, resolviendo posibles conflictos y trabajando en equipo para el bien común.



RANKINGS



European Business Schools **#24** en Europa (Diciembre 2015)

Executive Education Custom programmes **#61** en el mundo (Mayo 2015)

Executive Education Open Programmes **#56** en el mundo (Mayo 2015)

Global Masters in Management **#27** en el mundo (Septiembre 2015)
 1st in Spain in International students and Aims achieved
 8th worldwide in Careers Rank(90% employed after 3 months)
 25th Master in the world (3-year average) 60,000 US\$ average weighted salary

Masters in Finance **#24** en el mundo (Junio 2015)
 3ª de mundo en Carrer Rank
 Una de las 3 escuelas de España (ESADE, IE y EADA)
 79% International Students

El compromiso de EADA con la sostenibilidad se refleja también en el papel que ejerce en la sociedad como institución. Prueba de ello es que desde 2009 somos socios firmantes de la **Red Española del Pacto Mundial de Naciones Unidas (Global Compact)** y desde 2012 miembros de su comité ejecutivo. Esta es una iniciativa internacional que promueve la implementación de los conocidos *10 Principios del Pacto Mundial*, que son diez principios universalmente aceptados para promover la RSE en las áreas de derechos humanos, normas laborales, medio ambiente, lucha contra la corrupción en las actividades y la estrategia de negocio de la empresa. Con más de 12.000 entidades firmantes en más de 145 países, es la mayor iniciativa voluntaria de responsabilidad social empresarial en el mundo.

El Pacto Mundial es un marco práctico para desarrollar, implantar y divulgar políticas y prácticas de sostenibilidad empresarial, ofreciendo a sus firmantes una amplia gama de recursos y herramientas de gestión para ayudarles a implementar modelos de negocio y desarrollo sostenible.

Como socio firmante, EADA incorpora y difunde los *10 Principios del Pacto Mundial*.



Ban Ki-moon, secretario general de Naciones Unidas, junto al director general de EADA, Miquel Espinosa, en el encuentro que organizó en Madrid la Red Española del Pacto Mundial de Naciones Unidas en 2015.





WE SUPPORT

Red Pacto Mundial España

1. Apoyar y respetar la protección de los derechos humanos fundamentales, reconocidos internacionalmente.
2. Asegurarse de que las empresas asociadas no sean cómplices en la vulneración de los derechos humanos.
3. Apoyar la libertad de afiliación y el reconocimiento efectivo del derecho a la negociación colectiva.
4. Favorecer la eliminación de toda forma de trabajo forzoso o realizado bajo coacción.
5. Apoyar la erradicación del trabajo infantil.
6. Defender la abolición de las prácticas de discriminación en el empleo y la ocupación.
7. Mantener un enfoque preventivo que favorezca el medio ambiente.
8. Fomentar las iniciativas que promuevan una mayor responsabilidad ambiental.
9. Respaldar el desarrollo y la difusión de las tecnologías respetuosas con el medio ambiente.
10. Trabajar contra la corrupción en todas las formas, incluidas la extorsión y el soborno.



ESTRATEGIA DE RSE DENTRO DE LA ACCIÓN FORMATIVA

DOCENCIA

EADA cree en la formación integral y holística de personas profesionalmente competentes y socialmente responsables. En cada uno de nuestros programas impartimos contenidos, utilizamos casos y generamos debate cuyo fin es sensibilizar y formar a nuestros participantes en temas de responsabilidad social y sostenibilidad. Los participantes actuales y los ex alumnos (EADA Alumni) son la razón de ser de nuestra institución académica.

Los programas incluyen asignaturas, cursos o módulos específicos sobre cuestiones relacionadas con la RSE. A continuación mostramos todas estas materias clasificadas en seis áreas: Desarrollo directivo/Management, Finanzas, Recursos Humanos, Marketing, Tourism & Hospitality Management y Operations & Supply Chain Management.

MANAGEMENT

- **Socially responsible execution:** Curso troncal de los programas master y MBA que introduce a los participantes en el concepto de RSE. Todos ellos tienen la oportunidad de poner en práctica acciones socialmente responsables a partir del análisis en el aula de casos reales de empresas. Además, el curso ayuda a los participantes a tomar conciencia de la necesidad de una gestión socialmente responsable desde el punto de vista de su impacto social, medioambiental y tecnológico.
- **Strategic thinking:** Todos los programas master y MBA de EADA incluyen esta materia que tiene por objetivo inculcar los principios de RSE en sus decisiones estratégicas en la empresa. En concreto, los participantes debaten en el aula sobre su concepción de liderazgo y en el impacto que podrían tener sus decisiones tanto en la empresa como en la sociedad –haciéndoles ver que deben velar por la viabilidad de la empresa pero con un impacto social y medioambiental–. También deben trabajar el concepto de negociación –distinguiendo entre interés y posición–, confiabilidad –consecuencias éticas de mentir o falsear información– y formación de equipos –fomentando la diversidad y la participación de todos los integrantes–. Todas estas discusiones aportan a los estudiantes un mayor conocimiento de sus habilidades y competencias y, al mismo tiempo, de sus valores socialmente responsables. Por todo ello, la dirección estratégica desde el enfoque de RSE es uno de los temas que pueden escoger los participantes para su proyecto final de master. La creación de alianzas para la sostenibilidad o las empresas que ofrecen energías renovables para población rural son tan solo algunos de los temas de los trabajos presentados.
- **Management control:** en esta asignatura se plantea la gestión empresarial teniendo en cuenta todos los grupos de interés –*stakeholders*–. Para ello, se analizan los casos de éxito de Citibank y Transworld Autoparts.
- **Global Innovation Management:** *Track* que realizan los participantes del International MBA de EADA y que se realiza durante una semana en Bangalore (India), gracias al intercambio que hacemos con el Indian Institute of Management Bangalore, una de las principales escuelas de negocios de ese país. El principal reto es explorar la innovación en los mercados emergentes, visitando empresas punteras en su sector como Oracle o General Electric. Pero una innovación social, que contribuya a disminuir los índices de pobreza de la población india –por ejemplo, el 45% de los niños del país están desnutridos y menos de un 40% completa los estudios primarios, a lo que cabría añadir que 139 millones de indios no tienen acceso a agua potable–. Así, todos ellos pueden conocer in situ las soluciones sostenibles adoptadas por las empresas que repercuten positivamente en la población además de hablar con personas que fomentan el desarrollo sostenible en las zonas más desfavorecidas, como es el caso del Dr. H. Sudarshan, que promueve acciones sociales en tribus indígenas de India.
- **Managing humanitarian emergencies:** *Elective* incluida en las *International Weeks* de EADA a la que se pueden inscribir los participantes de cualquier programa. El seminario está dirigido por el Dr. David Noguera, cofundador y director de ReAcció Humanitària, institución dedicada a la capacitación, formación de equipos y sensibilización sobre las emergencias humanitarias. El objetivo de esta formación es introducir a los estudiantes en los principales componentes que se requieren para responder eficientemente ante una situación extrema. En concreto, el curso se basa en los parámetros de sostenibilidad del *Triple Bottom Line*: el beneficio –que condiciona la sostenibilidad económica de la empresa–, las personas –que trabajan para la organización, compran sus productos / servicios o viven en el área alrededor de ella– y el planeta –medio ambiente, gestión de la cadena de suministro, etc. –
- **Sustainable entrepreneurship:** Materia que se imparte en el MBA y que sirve para debatir en clase casos de éxito de emprendedores que han impulsado proyectos basados en RSE.

**SOCIALLY
RESPONSIBLE
EXECUTION**



MANAGING HUMANITARIAN EMERGENCIES



STRATEGIC THINKING



**GLOBAL INNOVATION
MANAGEMENT**



SUSTAINABLE ENTREPRENEURSHIP



MANAGEMENT CONTROL



**ETHICS AND PROFESIONAL
STANDARDS IN FINANCE**



**SUSTAINABLE GROWTH
IN FINANCE AND ACCOUNTING**



FINANCIAL ANALYSIS



**FINANCIAL
DECISION MAKING**

STRUCTURED FINANCE AND ENERGY



**ANALYSIS OF THE
ECONOMIC ENVIRONMENT**



finanzas

FINANZAS

- **Ethics and profesional standards in Finance:** La crisis financiera que comenzó con la quiebra de Lehman Brothers en 2008 tiene un vínculo directo con el fracaso de las empresas en la consecución de sus propósitos éticos y sostenibles. Es por ello que este curso incluido en el International Master in Management explora los dilemas éticos que deben afrontar los gestores e inversores. Y se hace desde una visión práctica del concepto de "ética" considerando las responsabilidades de cada uno de los individuos de una empresa. Yendo más allá del cumplimiento legal, se analizan en el curso los estándares de conducta profesional y el impacto que pueden tener estos códigos de conducta tanto en la carrera profesional de los estudiantes como en la viabilidad financiera de las organizaciones.
- **Sustainable growth in Finance and Accounting:** Asignatura incluida en el International Master in Management, International Master in Finance y Executive MBA que incide en la importancia de conseguir una tasa de crecimiento sostenible. Se trata de la máxima tasa de crecimiento de la compañía sin tener que recurrir a la deuda y sin emitir nuevas acciones.
- **Financial Analysis:** Una de las cuestiones principales que se plantean en este curso es cómo financiar de manera sana el crecimiento en una empresa –crecimiento sostenible desde una perspectiva financiera–. Esto implica la evaluación de la gestión de activos a corto plazo y, al mismo tiempo, de la capacidad de la organización para generar beneficios –para este propósito se analizan en clase los casos de Primo Benzina y Forest of Flowers por cumplir los parámetros de sostenibilidad del *Triple Bottom Line*–.
- **Financial decision making:** En esta asignatura la viabilidad de las decisiones de inversión en activos a largo plazo se evalúa en la toma de decisiones financieras. Entre los casos que se plantean en clase destacan los de Phuket Beach, New Heritage y Ocean Carriers.
- **Structured finance and energy:** Este es uno de los temas que pueden escoger los participantes de los programas master y MBA para su proyecto final. Se trata de identificar las oportunidades de negocio que hay en el sector energético internacional así como los modelos de negocio que son referentes y las aptitudes profesionales que favorecen el emprendimiento en este sector. Tras un exhaustivo análisis del sector de la energía, los estudiantes son capaces de desarrollar un *business plan* de una empresa del sector de las energías renovables y de constatar la viabilidad legal, comercial y financiera de la compañía.
- **Analysis of the economic environment:** En esta materia se abordan los principales desafíos del siglo XXI, haciendo hincapié en el compromiso sostenible y medioambiental. En concreto, se estudia la evolución demográfica, el futuro de los recursos –sobre todo las limitaciones que ya sobrepasan los países, los modelos de energía, el cambio climático, el acceso a agua potable y alimentos, etc.– y cómo la innovación disruptiva a través de la tecnología sería la única vía para avanzar en términos económicos, sociales y de desarrollo. Por ejemplo, se discuten en clase cuestiones que van desde las energías renovables hasta el concepto de moneda virtual *bitcoin*. Este curso pretende, entre otros objetivos, reconocer las variables económicas que tendrán un mayor impacto en el desarrollo de estrategias sostenibles competitivas por parte de las compañías, identificar las cuestiones geopolíticas en torno al uso de la energía, comprender los problemas asociados al cambio climático y la necesidad de consolidar las acciones de RSE y conocer los modelos sostenibles alternativos –la nueva economía ética–.

“En cada uno de nuestros programas impartimos contenidos, utilizamos casos y generamos debate cuyo fin es sensibilizar y formar a nuestros participantes en temas de responsabilidad social y sostenibilidad.

people management

PEOPLE MANAGEMENT

- **Human Resources management:** Nuestros participantes del International Master in Management y del MBA Full Time debaten en esta sesión sobre cómo en cualquier organización el clima de satisfacción en el trabajo y la conciliación laboral influyen en el desempeño de tareas y en la cuenta de resultados. Uno de los casos que se abordan en clase es el de France Telecom, compañía conocida mundialmente por el elevado número de suicidios que provocó una mala praxis en la gestión empresarial y el trato con los empleados. Otro caso que se plantea es el de Marie Bohm, quien creó una empresa que es todo un referente en conciliación de la vida laboral y que constata la relación entre una gestión socialmente responsable y rentabilidad a largo plazo.
- **Leading oneself / leading others / leading teams / strategic leadership:** Son módulos que realizan en nuestro campus residencial de Collbató los participantes de los programas master y MBA y cuyo denominador común es el liderazgo sostenible de las empresas, alejado de la tradicional toma de decisiones basada en el beneficio a corto plazo. Así, por ejemplo, en la sesión de liderazgo personal se plantean a los estudiantes varias situaciones complejas en las que tienen que tomar decisiones sostenibles sin estar condicionados por las circunstancias que les rodean. O, también, cuando se debate acerca de su liderazgo en una empresa se les hace reflexionar sobre los efectos que pueden tener sus decisiones entre el resto de empleados / colaboradores de la empresa, en la comunidad y en el futuro de la compañía.
- **Strategic human Resource management:** Esta asignatura común en los programas master y MBA aborda el concepto de la sostenibilidad desde varios enfoques. Uno de ellos consiste en reflexionar desde un punto de vista de negocio pero también social ante una posible decisión de despido de un colaborador o varios. Se inculca la idea de dar siempre una oportunidad para no generar en la organización una cultura del miedo. También se pretenden que los participantes entiendan que la gestión de Recursos Humanos tiene un impacto sobre el negocio –por lo que debe buscarse un alineamiento– pero también sobre el entorno más inmediato de la compañía. Aparte, se explican varios casos que permiten a los estudiantes entender que los entornos de trabajo en los que se fomenta la participación de los colaboradores y se fomenta la salud en todas sus dimensiones y los valores de respeto son los más sostenibles y rentables a largo plazo.
- **Organizational behaviour:** A partir de casos como el de France Telecom se plantea en esta clase la importancia de velar por la salud y la satisfacción de los empleados. Del mismo modo, se generan en el aula interesantes debates sobre las políticas y acciones de conciliación profesional que se pueden aplicar en cualquier organización. Y, como en el resto de materias de Recursos Humanos, se muestran los diversos estudios que constatan el vínculo que hay entre estas medidas socialmente responsables y un mayor desempeño y motivación de los empleados y, por ende, una mayor rentabilidad para la empresa.

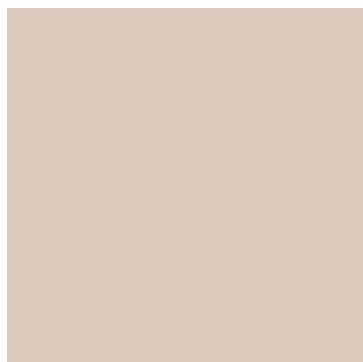
“ Todos los programas incluyen asignaturas, cursos o módulos específicos sobre cuestiones relacionadas con la RSE.

HUMAN RESOURCES
MANAGEMENT

LEADING ONESELF / LEADING
OTHERS / LEADING TEAMS /
STRATEGIC LEADERSHIP



STRATEGIC HUMAN RESOURCE
MANAGEMENT



ORGANIZATIONAL BEHAVIOUR



SUSTAINABILITY AND MARKETING



MARKETING ESTRATÉGICO



INVESTIGACIÓN DE MERCADO



MARKETING MANAGEMENT (DELIVERING & SUSTAINABILITY VALUE)



marketing

MARKETING

- **Marketing management (Delivering & Sustainability value):** Este curso que se imparte en el Full Time MBA aborda la cuestión de la propuesta de valor desde el *Triple Bottom Line* –beneficio, personas y planeta–. En concreto, este tema se plantea en seis sesiones diferentes:
 - ▶ La “construcción” de una marca a partir de un plan de marketing basado en el crecimiento sostenible y la aportación de valor. Uno de los casos que se debate en clase es el de Mountain Man.
 - ▶ *Pricing*: cómo establecer un precio óptimo para garantizar un valor justo y maximizar ventas.
 - ▶ Comunicación: cómo ajustar la estrategia de comunicación a los nuevos hábitos del consumidor con el objetivo de definir la propuesta de valor de la marca. Uno de los casos que se analizan es el de Sephora.
 - ▶ Gestión de ventas: cómo adaptar la estrategia y la estructura de la fuerza de ventas a cada etapa de crecimiento de la empresa con el fin de mantener los beneficios. Se debate el caso de “Daktronics B” para ver los principales cambios competitivos que deben afrontar actualmente las empresas para no perder valor y mantener sus beneficios y viabilidad financiera.
 - ▶ *Inbound marketing* / Ventas / CRM: A través del caso de Hubspot –plataforma de *Inbound Marketing* que ayuda a las empresas a atraer visitantes y convertirlos en oportunidades de venta– se reflexiona en clase sobre las propuestas de valor para cada uno de los targets a los que se dirige una organización. Otro caso que se plantea es el de Hilton Hotels, por su estrategia centrada en mejorar el valor al cliente a través de una calidad y un servicio superior.
 - ▶ Gestión del crecimiento sostenible. A través del caso “Annie’s Growing organically” se propone en el aula cómo garantizar este crecimiento en una empresa emprendedora y no perder la propuesta de valor a raíz de la aparición de nuevos mercados y segmentos.
- **Marketing estratégico:** Desde la perspectiva del *Triple Bottom Line*, esta asignatura hace especial hincapié en la motivación y el beneficio emocional que pueden aportar los directivos a los equipos comerciales, los cuales suelen trabajar bajo presión. Pero también incide en el beneficio empresarial sostenible que se consigue si los clientes y los distribuidores son capaces de *tangibilizar* una propuesta de valor honesta, sostenible a largo plazo y alineada con los valores sociales. Algunos de los casos que se analizan en clase son los de Dove y Patagonia, dos buenos ejemplos de respeto por el medio ambiente, de buena gestión de la cadena de suministro y de comunicación fundamentada en principios de RSE, factores todos ellos que suponen una ventaja competitiva en marketing.
- **Investigación de mercado:** En esta asignatura del Executive MBA, además de explicar las técnicas de investigación de mercado necesarias para diseñar un plan de marketing eficaz y eficiente, se pretende concienciar a los participantes de los principios éticos que deben mantenerse en los procesos de investigación de personas y empresas. Por otro lado, compartimos metodologías para medir la sensibilidad que los decisores clave, tanto en negocios *B2B* como en los *B2C*, tienen en relación al respeto por el medio ambiente. Se trata de una cuestión básica para orientar adecuadamente la estrategia de cualquier organización y las inversiones vinculadas.
- **Sustainability and Marketing:** En este curso incluido en los programas Executive MBA se explica cómo en los últimos años la sostenibilidad se ha convertido en uno de los retos principales de la gestión empresarial. De hecho, tener una política de sostenibilidad se ha convertido en una “licencia para operar”, hasta el punto que las empresas que no adopten una estrategia definida en RSE se enfrentarán a una creciente presión por parte de los gobiernos, inversores, ONGs, medios de comunicación y los propios ciudadanos. El curso se compone de dos módulos. El primero, *Marketing sustainability*, explora qué acciones sostenibles se pueden incluir en la estrategia de negocio de una organización, teniendo en cuenta el impacto que tendrá en el mercado y entre los *stakeholders*. El segundo módulo es el de *Being sustainable* y analiza en profundidad cuáles son las características que definen hoy en día un negocio sostenible y qué implica desde un punto de vista de la gestión empresarial.

✈ TOURISM AND HOSPITALITY MANAGEMENT

- **Sustainability in the Tourism and Hospitality industry:** Este es uno de los cursos troncales de los programas master y MBA de EADA donde se analiza cómo la sostenibilidad es un desafío pero, al mismo tiempo, una oportunidad para las empresas del sector de la hostelería porque les permite aportar valor a sus clientes. Y es que, como se expone en clase, en los últimos años la sostenibilidad ha ganado gran relevancia estratégica dentro de la cadena de suministro, garantizando el acceso a los recursos naturales clave.

tourism and hospitality management



SUSTAINABILITY IN THE TOURISM AND HOSPITALITY INDUSTRY



operations & supply chain management

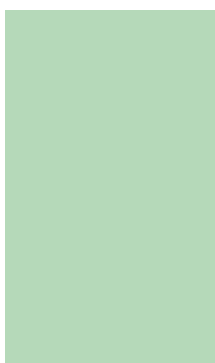
OPERATIONS & SUPPLY CHAIN MANAGEMENT

- **Estrategia:** En esta asignatura que se imparte en los programas Executive MBA la sostenibilidad social, medioambiental y económica se trata constantemente como referente en todas las decisiones estratégicas. En concreto, se debate sobre las dificultades y el impacto de la deslocalización de los departamentos de producción de las empresas (caso Dell) y de las cadenas de suministro (casos de Ikea y Zara), sobre la calidad y el impacto que tienen en la salud de los consumidores productos como las bebidas gaseosas (por ejemplo, se trata en el aula el caso "La guerra de los refrescos de cola continúa: Coke y Pepsi en 2010"), sobre el buen gobierno y la gestión estratégica de Recursos Humanos (casos "Samsung Electronics" y "La estrategia de crecimiento de General Electric"). También se ofrece a los participantes una conferencia a cargo de Carlos Sopena, director general de Viver de Bell-lloc, empresa que tiene más de un 90% de sus trabajadores con alguna discapacidad.
- **Sustainability in Supply Chain Management:** Materia incluida en los programas y en el International Master in Management en la que se analiza una gestión eficiente y eficaz de la cadena de suministro desde el punto de vista del Triple Bottom Line, incidiendo en su impacto positivo en el planeta. Los participantes forman pequeños grupos para trabajar casos sobre este tema, entre los que destacan los de Lipton 2020, McDonalds o Herman Miller.

ESTRATEGIA



SUSTAINABILITY IN SUPPLY CHAIN MANAGEMENT



INVESTIGACIÓN ACADÉMICA

Una institución académica como EADA tiene el deber de generar conocimiento que sea relevante para la mejora de las organizaciones y de la sociedad en general. Con el doble objetivo de sensibilizar y concienciar a los futuros directivos sobre las cuestiones relacionadas con la RSE y de cumplir los objetivos de Desarrollo Sostenible de Naciones Unidas, EADA ha incrementado el número de artículos de investigación, libros y contribuciones a conferencias, *working papers* y ponencias en congresos académicos.

Los casos que se analizan en las aulas de EADA abordan cualquier aspecto relacionado con la RSE. Algunos ejemplos son: capacidad de los *stakeholders* para generar valor, el rol de las cooperativas para generar energías renovables, teorías de la RSE, los valores humanos en la estrategia de Operaciones y Supply Chain Management, la imagen ética de las marcas, los valores humanos y de sostenibilidad en el trabajo, conciliación laboral y familiar o el auge de los negocios éticos, entre otros.

Además, muchos de estos *papers* han sido elaborados por profesores de EADA, tras años de investigación sobre las acciones de RSE en el mundo de la empresa. Los doctores **Steven Poelmans**, **Desirée Knoppen**, **Elisabet Garriga**, **Carme Gil**, **Joan Boada**, **Eric Viardot** o **Aline Masuda** son algunos de los nombres de los facultativos de EADA que han escrito varios de estos artículos.

A este largo listado cabría añadir el de **David Roman**, profesor del departamento de Marketing de EADA, que ha conseguido ser el primero europeo distinguido con el prestigioso **premio Curtis E. Tate** que otorga Nacra –North American Case Research Association– por la redacción en 2012 del caso “**Pastillas contra el dolor ajeno**” de Médicos Sin Fronteras (MSF). Tras conseguir publicarlo en la prestigiosa revista de Nacra *The Case Research Journal*, el referente internacional en casos empresariales sobre diferentes disciplinas –marketing, emprendimiento, finanzas, nuevas tecnologías, RSE...– que sirven de análisis y discusión en las escuelas de negocios y universidades más importantes, la investigación de Roman fue seleccionada por un comité de expertos como la mejor de 2013 en todo el



ALINE MASUDA

STEVEN POELMANS





DESIRÉE KNOPPEN



ELISABET GARRIGA



DAVID ROMAN

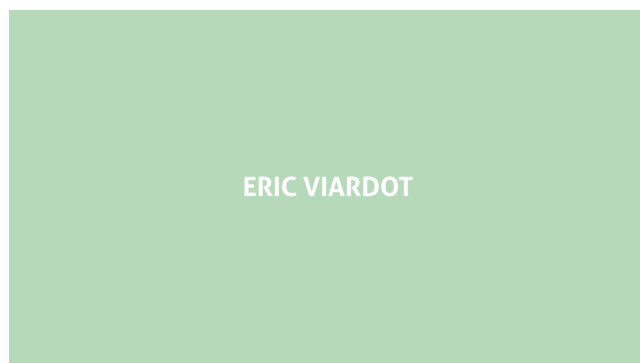
CARME GIL



JOAN BOADA



ERIC VIARDOT



ACCIONES DE RSE COMO FUNDACIÓN

EADA tiene el deber de impactar de manera positiva en la sociedad. Y lo hace a través de tres líneas de actuación:



📶 DIVULGACIÓN	📢 SENSIBILIZACIÓN SOCIAL	👍 ACCIÓN SOCIAL
1. Divulgación: Divulgar y compartir el conocimiento que generan los facultativos.	2. Sensibilización social: Desde el año 2011 somos miembros de la Fundación Seres que promueve el compromiso de las empresas en la mejora de la sociedad. Seguimos trabajando conjuntamente en proyectos de investigación y somos parte del Jurado, en cuanto partners académicos, en la asignación de los Premios que entrega anualmente SERES a empresas que poseen prácticas excelentes e innovadoras en RSC.	3. Acción social: EADA quiere ser un ejemplo a seguir por otras organizaciones en su compromiso con las acciones de RSE.

DIVULGACIÓN

La investigación académica no tiene valor alguno si no impacta de manera positiva en la sociedad. Por este motivo, EADA considera imprescindible producir investigación aplicada a la empresa y compartir ese conocimiento generado por su profesorado con toda la sociedad. En este sentido, cada año publicamos estudios e informes sobre varias cuestiones que aportan valor a las empresas y les resultan de gran utilidad para avanzar en su gestión socialmente responsable.

- *Diagnóstico Financiero de la Empresa Española* que presenta anualmente EADA en colaboración con CEPYME. Es un estudio dirigido por el director del Master en Dirección Financiera de EADA, Rafael Sambola, que se ha consolidado como uno de los principales barómetros económicos del país por analizar con detalle y rigor todos los indicadores de la economía española.
- *Diferencias retributivas entre géneros*, informe que elabora ICSA Grupo para EADA y donde participa la Dra. Aline Nasuda, profesora del Departamento de Estrategia, Liderazgo y Personas. Este estudio sirve cada año para poner cifras a la discriminación de la que siguen siendo muchas mujeres para acceder a puestos directivos.
- *Evolución salarial 2007-2013*, fruto también de la colaboración con ICSA Grupo donde participa Jordi Costa, director de los programas de Administración de Personal, Relaciones Laborales Estratégicas y Compensación. Este informe también se erige como uno de los referentes del país porque analiza las causas de la evolución de los salarios de cargos intermedios y directivos.
- *El valor de compartir principios*, elaborado conjuntamente por las principales escuelas de negocios del país y liderado por la Dra. Elisabet Garriga, directora del Corporate Sustainability Impact Centre de EADA. Este estudio evalúa con datos fiables y actualizados las acciones de RSE de las empresas adheridas a la Red Española del Pacto Mundial de Naciones Unidas.
- *Nivel digital directivo*, estudio elaborado por EADA, RocaSalvatella y Penteo presentado en la última edición del Executive Meeting 2015 –el encuentro anual de antiguos alumnos de EADA– donde se analiza la digitalización de las empresas y, más concretamente, cómo los directivos trasladan sus conocimientos digitales a toda la organización.



La directora de Relaciones Externas y Comunicación de EADA, Giorgia Miotto (cuarta a la izquierda), fue la presidenta del jurado de los Premios Seres 2014.

- EADA apoya la agenda internacional de los Objetivos de Desarrollo Sostenible de Naciones Unidas. En concreto, desde 2012 somos miembros del comité ejecutivo de la Red Española del Pacto Mundial Global Compact, donde participamos activamente en las reuniones y en el diseño de la agenda y actividades que la red local organiza en España. En la celebración del 10º aniversario de este órgano, la doctora Elisabet Garriga elaboró y publicó el estudio sobre *La evolución de la RSE en España*.



Durante todo el año, EADA organiza diversos eventos accesibles a cualquier perfil profesional para acercar áreas de conocimiento a la sociedad y generar debate sobre temas de máxima actualidad.

- **Jornadas de RR.HH.:** En las siete ediciones de estas jornadas profesores de EADA y responsables de Recursos Humanos de prestigiosas empresas han reflexionado acerca de las acciones de RSE que se pueden impulsar desde este departamento. Así, por ejemplo, se han planteado cuestiones relacionadas con el clima laboral y los intangibles emocionales, creencias y emociones dentro de la empresa, relaciones laborales socialmente responsables y empresas inclusivas.
- **Be Marketing Day:** Este es un evento único que ya ha llegado a sus tres ediciones y que pretende acercar las últimas tendencias en marketing a cualquier profesional de cualquier sector. Se incluyen conferencias de media hora que se simultanean durante una tarde y donde se analizan aspectos tan importantes hoy en día como el nuevo perfil de cliente y sus hábitos de consumo, la gestión directiva, las estrategias de marketing en el ámbito comercial, marketing online, el auge del marketing farmacéutico y las acciones de RSE que aportan valor al cliente.
- **Be Finance Day:** Primera edición en 2015 de este evento que tenía por objetivo acercar el mundo de las finanzas a la sociedad. Bajo el lema "Financiación y sostenibilidad", se organizaron cuatro conferencias impartidas por profesores de EADA y por expertos de referencia como Christian Felber donde se daban las pautas para un nuevo modelo económico más ecológico y sostenible. En concreto, las cuatro ponencias giraron en torno a las nuevas fuentes de financiación alternativas a la banca, las estrategias para financiar un proyecto empresarial, la nueva coyuntura económica internacional y la economía del bien común.

Además de todas estas acciones, los profesores de EADA comparten sus análisis y opiniones sobre temas de actualidad a través de nuestro **blog corporativo**, aportando un punto de vista riguroso muy útil para los profesionales de la empresa. La misma función de divulgación y de compartir conocimiento ejerce la **revista EADAVIEW**, que editamos dos veces al año y que incluye entrevistas, reportajes y artículos de opinión sobre temas de interés para el tejido empresarial y para nuestros estudiantes.



ACCIÓN SOCIAL

EADA da exemplo a la sociedad por todas sus acciones de RSE que se pueden clasificar en cuatro grandes bloques: beneficios sociales que ofrece a sus empleados, iniciativas para preservar el medio ambiente, integración de personas en riesgo de exclusión social y un programa de becas que facilita el acceso a la formación a cualquier persona y a cualquier empresa.

A esto cabe añadir los programas de acción social en los que ha colaborado EADA activamente:

- **EADA Teaming:** Cada mes los empleados de EADA destinan 1 euro de su nómina al proyecto Teaming. Por ejemplo, en el año 2013-14 se dio apoyo a la Fundació Comtal en su proyecto "Ayúdanos a dibujar sonrisas", con el fin de ayudar a los niños y adolescentes de las áreas más desfavorecidas de Barcelona en su correcta nutrición. Y en 2014-15 se destinó a Grup Esperança, una entidad constituida por voluntarios que por las noches distribuyen comida, bebida, ropa y afecto a personas sin techo.
- **Proyecto COMIDART:** En colaboración con la American School de Barcelona y el Museo de Arte Contemporáneo de Barcelona (MACBA), se unieron esfuerzos para apoyar la escolarización de niños en extrema pobreza aportando fondos para su alimentación en el lugar donde se educan gracias a la mediación de la organización internacional Mary's Meals.
- **4ª Oxfam Intermón Trailwalker Girona '14:** Dos equipos mixtos de empleados de EADA y participantes de los programas MBA participaron en esta cursa de 100 km. por Girona. Este recorrido hace alusión a la distancia que hacen diariamente los niños de Etiopía, Burkina Faso, Nicaragua, República Dominicana, Sudán del Sur e Indonesia para acceder a un pozo de agua potable. De ahí que el lema de la marcha fuera "Kilómetros para cambiar vidas". Los fondos recaudados –700.000 euros– se destinaron para apoyar los más de 400 proyectos de Intermón Oxfam en todo el mundo.
- **Ningún peque sin gafas:** Recogida de gafas para un proyecto de reciclaje para ayudar a niños de familias con pocos recursos.
- **Inundaciones en Bosnia:** EADA apoyó una iniciativa impulsada por los participantes de los programas MBA para recaudar fondos para la Fundación Novak Djokovic a favor de los damnificados por las inundaciones que sacudieron al país en 2014.
- **Banc dels Aliments:** EADA se suma cada año a la campaña de Navidad de recogida de alimentos de "Banc dels Aliments". En la última edición se recolectaron más de 1.000 kilos de alimentos que se destinaron a las familias necesitadas.





- **Proyecto solidario y vídeo de Navidad:** El departamento de Admisiones Internacional de EADA tuvo la iniciativa de crear un vídeo con felicitaciones de nuestros participantes con motivo de las fechas navideñas que tenía el propósito de recaudar un euro por cada visualización. En total participaron 20 estudiantes de los programas master y MBA, consiguiendo el objetivo fijado de 1.000 visualizaciones y de difundir valores de solidaridad, diversidad, internacionalidad y amistad. Se recaudaron 1.000 euros que se sumaron al proyecto 'EADA Teaming'.
- **Campaña anual de donación de sangre con Cruz Roja:** Con el objetivo de conseguir el máximo número de donantes, desde enero de 2015 se organiza una única campaña anual de donación de sangre.
- **Participación en la "Cursa de la Dona" de la AECC:** Varias personas de la plantilla de EADA así como participantes de nuestros programas participan anualmente en la "Cursa de la Dona" que organiza en otoño la Asociación Española Contra el Cáncer (AECC). Además, a través de la intranet y de la revista interna "EADA Press" informamos mensualmente de los consejos de la AECC para prevenir diferentes tipos de cáncer.
- **Proyecto de formación para la Fundació Comptal:** En verano de este 2015 se organizó un seminario práctico-experiencial en el campus residencial de Collbató dirigido a 36 profesionales de la Fundació Comptal, organización no lucrativa que trabaja para que niños, adolescentes y jóvenes en situación de vulnerabilidad y exclusión social, así como sus familias, tengan oportunidades de futuro. La formación que recibieron tenía el doble objetivo de afianzar la cohesión de grupo entre ellos y, también, introducir la innovación dentro de sus tareas cotidianas.
- **Apoyo a la Fundación Johan Cruyff:** Con motivo de la celebración de la *Final Internacional del Torneo Cruyff Courts 6vs6*, se alojaron el pasado julio en el campus de Collbató siete equipos de niños y niñas de Igualada, El Vendrell, A Coruña y Holanda. Acogimos en total a 80 personas que disfrutaron de ese fin de semana en nuestras instalaciones de Collbató. La Fundación Johan Cruyff organiza diversos eventos deportivos para niños con discapacidad.
- **Colaboración con la entidad Shalom:** Desde 2015 colaboramos con Shalom, una entidad social sin ánimo de lucro enfocada en cubrir las necesidades laborales y económicas de personas adultas con discapacidad. En concreto, les encargamos la elaboración de originales cajas de madera, siguiendo procedimientos sostenibles, para hacer varios lotes de Navidad.
- **Cesión de aulas por una causa social:** En 2015 hemos cedido a Prevent, empresa social dedicada a la formación de personas con disminución psíquica y física (sordera, ceguera, etc.), un aula en el campus de Collbató para desarrollar sus programas formativos. Tras finalizar este curso, dos personas con discapacidad encontraron trabajo.

PROGRAMA DE BECAS

En EADA hemos definido un programa de becas para facilitar el acceso a todos los candidatos que tengan inquietudes y talento. Este programa tiene cuatro objetivos:

- Apoyar a candidatos de países emergentes, muchos de los cuales tienen dificultades para acceder a una formación de calidad.
- Impulsar el desarrollo del talento femenino que, a veces, se ve alejado de la posibilidad de acceder a posiciones de dirección por la imposibilidad de cursar programas de formación de alto nivel.
- Aumentar el grado de empleabilidad de aquellos profesionales de nuestro país que, a pesar de su potencial, debido a la crisis económica no pueden asumir el coste de un master o postgrado.
- Ayudar a las empresas en su labor de desarrollo de sus propios empleados. Con este fin apoyamos a 76 profesionales de compañías *partners* de EADA los cuales pueden acceder a nuestros programas gozando de una beca financiada por la institución.

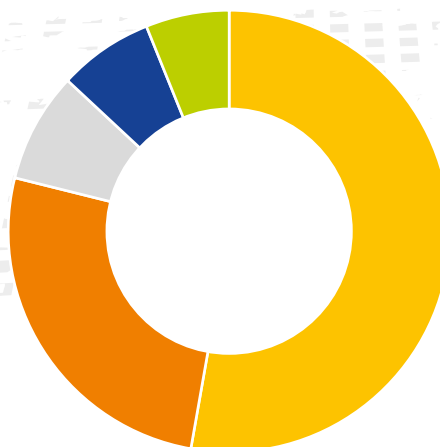
A partir de estos objetivos, año tras año hemos ido aumentando el número de becas en todos los programas formativos:



BECAS PARA PARTICIPANTES DE MASTER Y MBA EN 2013-14

En el curso 2013-2014 se ha incrementado el monto destinado a las becas en todos los programas y se han entregado las siguientes becas:

- 🏆 Beca Women Leadership
- 🏆 Beca Deportistas de élite
- 🏆 Beca a la Excelencia
- 🏆 Beca a la Diversidad
- 🏆 Beca Asian Pacific
- 🏆 Beca India, Near East and Middle East
- 🏆 Beca EU
- 🏆 Beca Central and Eastern European



DATOS

32 Becas del
25% del Master/MBA
190.150€ de Importe total

Repartidas en zonas geográficas de la siguiente manera:

- Latam 53%
- Europe: 26%
- Africa: 8%
- Middle East: 7%
- Asia: 6%



BECAS PARA PARTICIPANTES DE EXECUTIVE EDUCATION PROGRAMMES EN 2013-14



DATOS

143 Becados

825.000€ de Importe total

BECAS PARA PARTICIPANTES DE EXECUTIVE EDUCATION PROGRAMMES EN 2014-15



DATOS

201 Becados

1.060.669€ de Importe total

Tipos de beca 2014-2015:

- | | | |
|-----------------|----------------------------------|---------------------|
| Artur Alsina | Emprendedores | Tecno-EADA |
| Fundación EADA | Pyme | Deportista de Elite |
| Mujer Directiva | Empresa nueva creación | Relevo generacional |
| Plan Banca | Dinamización empresas culturales | Fem Talent |

BECAS PARA PARTICIPANTES DE MASTER Y MBA EN 2014-15

Las becas que el año pasado ofrecimos fueron las siguientes y bajo estas temáticas:

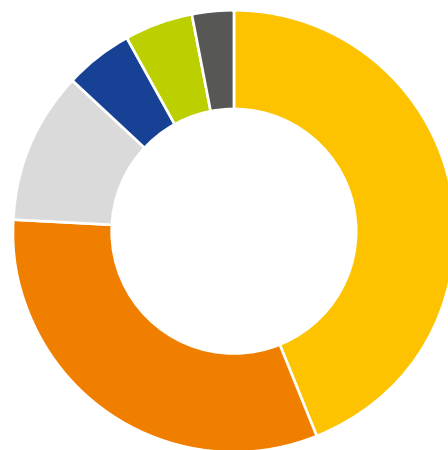
- Artur Alsina
- Beca Women Leadership
- Beca Deportistas de élite
- Beca a la Excelencia
- Beca a la Diversidad
- Beca Asian Pacific
- Beca India, Near East and Middle East
- Beca EU
- Beca Central and Eastern European
- Beca Master ONG
- Beca US and Canada

DATOS

62 Becas del

25% del Master/MBA

375.600€ de Importe total



Repartidas en zonas geográficas de la siguiente manera:

- | | |
|------------|----------------|
| Europe 44% | Middle East 5% |
| Latam 32% | USA 5% |
| Asia 11% | Africa 3% |

🏆 BENEFICIOS SOCIALES PARA LOS EMPLEADOS

En cuanto al primer punto, EADA identifica y reconoce como un *stakeholder* clave y crucial a los empleados. Son los que día a día llevan a cabo y hacen posible la actividad académica y de gestión de la institución, además de asegurar la calidad de los servicios y su impacto positivo en la sociedad. En concreto, la relación con nuestros empleados se sustenta en cinco pilares básicos:

- **Principio del respeto de los derechos humanos y de no discriminación (genero, discapacidad, religión).** Para ello, nuestra institución implantó en 2013 un **Plan de Igualdad** que incluye un paquete de medidas para asegurar la igualdad de trato y de oportunidades de todas las personas que integran la comunidad. Este plan, que da respuesta a una necesidad expresada por el personal a través de un cuestionario de clima laboral, define unos criterios para mejorar la institución en estos ámbitos:
 - A. **Selección:** Desarrollar una política de comunicación conforme no existe ninguna discriminación en el sistema de selección y reclutamiento de personal.
 - B. **Promoción:** Establecer una política de Recursos Humanos regulando y comunicando el sistema de promoción
 - C. **Prevención del acoso:** Establecer un referente y potenciar las políticas de prevención.
 - D. **Comunicación, lenguaje e imagen no sexista:** Implantar una política de comunicación que se transmita a toda la plantilla.
 - E. **Representatividad:** Consolidar la presencia de mujeres en la dirección de los programas formativos así como en los órganos de gobierno.
- **Principio de derecho a la salud, seguridad y prevención de riesgos en el ámbito laboral.** EADA establece a través de su política de prevención de riesgos laborales que la mejor productividad se consigue con mayor seguridad y salud para los trabajadores. Por ello, seguimos trabajando por aplicar una política preventiva integral que impulse las evaluaciones de riesgos, la preparación en caso de emergencia, la planificación de la acción preventiva y las campañas de vigilancia de salud. Por ejemplo, en 2013-14 se realizó un estudio ergonómico de todos los puestos de trabajo (sillas, iluminación, computación...) a partir del cual se han ido personalizando los puestos según las necesidades.



PLAN DE IGUALDAD





- **Responsabilidad y respeto hacia las personas y sus familias.** El personal de EADA es, junto con los participantes, el activo más grande de la institución. Consideramos que el bienestar en el puesto de trabajo es fundamental para asegurar un desempeño excelente hacia los participantes, un compromiso con los valores institucionales y la retención de talento. Es por eso que implementamos toda una serie de medidas de conciliación personalizadas que permiten dar respuesta a las necesidades particulares de los empleados como, por ejemplo, un horario flexible y personalizado o un plan de vacaciones flexible.
- **Desarrollo profesional a través de un plan de formación personalizado.** Como institución dedicada a la formación, las direcciones departamentales y Recursos Humanos están en contacto para dar una respuesta conjunta a las posibles necesidades formativas de cualquier empleado. Aquí no sólo se incluyen los diferentes programas master y postgrados de EADA sino también todas aquellas conferencias, jornadas y sesiones especializadas que otras entidades organizan, muy útiles para actualizar conocimientos y establecer vínculos con otras entidades. La formación individual se ha desarrollado en diferentes áreas del conocimiento: marketing, recursos humanos, finanzas, administración, informática, gestión de la documentación, inglés y capacitación académica. El 45% de la oferta formativa interna se ha materializado en programas ofrecidos por nuestra escuela y el otro 55% por entidades externas. En relación a la formación de carácter grupal, además de Prevención de Riesgos Laborales se ha realizado un proyecto innovador dirigido a nuestro profesorado del área de *Neuroscience of Management Development*, que les ha dotado de conocimientos para entender cómo la actual revolución en neurociencia afecta a nuestras áreas de conocimiento y aprendizaje. Puede acceder a la formación de EADA cualquier trabajador así como sus familiares, con descuentos de hasta el 70%.
- **Retribución flexible y beneficios sociales.** Destacamos la retribución flexible como beneficio social en las áreas del transporte, adquisición de tecnología, guardería y seguro sanitario privado, beneficios a los que cualquier empleado puede acceder.

BENEFICIOS SOCIALES



🌍 INICIATIVAS PARA PRESERVAR EL MEDIO AMBIENTE

HP escogió en 2014 a EADA como ejemplo de empresa comprometida con el **uso responsable de la impresión** para su campaña de comunicación internacional de la nueva gama de impresoras multifuncionales de tinta HP Officejet Pro X, que permiten ahorrar costes y reducir el consumo energético y de emisiones.

Con el objetivo de explicar las ventajas que pueden tener las empresas con este nuevo sistema de impresión, un equipo de profesionales de HP vino a EADA en verano para realizar un video sobre la implantación de esta innovadora infraestructura de impresión en todas las áreas de la escuela de negocios desde mayo de 2013, cuando se sustituyeron las antiguas máquinas láser por estas. El video dio la vuelta al mundo mostrando en todos los países las buenas prácticas de impresión impulsadas por EADA.

La idea de disponer de esta tecnología más avanzada surgió de la necesidad de disminuir costes, mejorar el servicio y la calidad de impresión pero también de favorecer la transición del papel a la oficina digital a través de impresoras que cumplen los requisitos establecidos por la normativa ENERGY STAR de **eficiencia energética y bajas emisiones**.

Aparte, para **concienciar a los trabajadores de una impresión responsable**, antes de imprimir todos ellos reciben una alerta que les informa de las impresiones que han realizado esa semana o ese mes. Se trata de un *popup* que les aparece en la pantalla de su ordenador y que, de manera muy gráfica, les hace una correlación entre las impresiones que hacen y el número de árboles que destruyen las emisiones de CO2 que generan y el gasto energético que supone, además del gasto económico que representa para la empresa.



IMPRESIÓN RESPONSABLE

EFICIENCIA ENERGÉTICA
Y BAJAS EMISIONES



INTEGRACIÓN DE PERSONAS EN RIESGO DE EXCLUSIÓN SOCIAL

EADA es una **institución sensibilizada con el colectivo de personas con trastornos mentales**. Por ello, en 2006 encargó a **Apunts**, empresa de economía social de servicios digitales y mensajería formada por un equipo de personas con trastornos de salud mental, el servicio de reprografía, tanto para la sede de EADA en Barcelona como para el campus residencial de Collbató. Desde entonces, hemos ido incrementando el número de profesionales procedentes de Apunts para esta área y actualmente ya contamos con cinco personas, las cuales pueden tener refuerzos en momentos puntuales de mucho trabajo. Todos ellos se encargan de la gestión de todo el material de papelería para los alumnos y profesores, además de distribuir el material pedagógico que se utiliza en las aulas.

Además, Apunts ofrece sus **servicios bajo los parámetros de la RSE** pues todas sus acciones empresariales se basan en el compromiso ético, social y medioambiental. En concreto, esta empresa, que pertenece a la Fundació Joia, entidad sin ánimo de lucro especializada en salud mental, tiene dos grandes objetivos: por una parte, convertirse en el proveedor socialmente responsable de empresas multinacionales, pymes y autónomos y, por otra, generar puestos de trabajo para personas con discapacidad por trastorno de salud mental y que se encuentran en situación de riesgo de exclusión social. EADA, con la contratación de sus servicios, ayuda a esta entidad a conseguir sus objetivos y a integrar en la sociedad a personas con esta discapacidad.

**SENSIBILIZADOS CON LAS PERSONAS
CON TRASTORNOS MENTALES**



**SERVICIOS BAJO LOS
PARÁMETROS DE LA RSE**



eada[®]
business school
barcelona

EADABS 

@EADABusiness 

EADABusinessSchool 

linkedin.com/company/eada 

+eada 

blogs.eada.edu 

Aragó, 204 | 08011 Barcelona
T. +34 934 520 844 | F. +34 933 237 317
info@eada.edu | www.eada.edu