

2015 UNGC COMMUNICATION ON PROGRESS (COP)

# 현대상선 유엔글로벌콤팩트 이행 보고서

## **1. UN Global Compact 지지 선언문**

## **2. 현대상선 소개**

- 1) 기업 개요
- 2) 경영 이념
- 3) 기업 History
- 4) 계열사 소개

## **3. UN Global Compact 분야별 10대 원칙**

## **4. 10대 원칙 이행 내용**

- 1) 인권
- 2) 노동
- 3) 환경
- 4) 반부패



현대상선은 1976년 3척의 유조선으로 시작해 수많은 시련을 이겨내고 현재 130여 척의 최첨단 선박과 방대한 글로벌 네트워크 및 물류시설, 해운업계를 선도하는 IT시스템, 숙련된 인력을 바탕으로 최고의 수송서비스를 제공하는 세계적인 종합해운물류기업입니다.



현대상선은 창립 이래 주요 국가 전략 물자 및 수출입물품을 수송해오며 우리나라 해운산업은 물론 국가경제의 대동맥으로서의 역할을 충실히 해오고 있습니다. 또한 사회적, 환경적 차원에서도 숭선수범하는 현대상선으로 거듭나 언제나 신뢰와 사랑을 받는 기업으로 자리매김하고자 노력하고 있습니다.



2014년 유엔글로벌 콤팩트 가입을 계기로 인권, 노동, 환경, 반부패의 4대 분야 10대 원칙을 자발적으로 준수하고자 모든 임직원들이 함께 노력해왔으며, 앞으로도 지속 가능한 성장 및 인류공동번영을 위한 문제해결에 최선을 다하고자 합니다.



본 UNGC 이행보고서 (UN Global Compact Communication On Progress)는 2015년 활동 내용 및 성과를 담고 있으며, 매년 이행보고서를 작성하여 10대원칙의 추진의지와 활동상황을 이해관계자와 공유함으로써 이행성과를 높여 나가겠습니다.

## 최고의 수송서비스를 제공하는 종합해운 물류 기업

130여 척의 최첨단 선박, 전 세계를 거미줄처럼 연결하는 항로망, 다양한 물류시설, 해운업계를 선도하는 IT시스템, 숙련된 해운전문인력을 바탕으로 최고의 수송 서비스를 제공하는 종합해운 물류기업입니다.

## 다양한 선박으로 다양한 수송 서비스 제공

1976년 유조선 3척의 운항을 시작으로, 벌크선, 광탄선, 컨테이너선, LNG선, 특수제품선 등 신사업에 적극 진출하여 경쟁력을 강화해 왔습니다. 그 결과 다각화된 사업영역을 영위하며, 특정 분야의 시황 변동에도 안정적인 수익을 창출할 수 있는 사업 구조를 확보하고 있습니다.

## 세계 최고 수준의 경쟁력

방대한 글로벌 네트워크, 최고의 해운전문 인력의 숙련된 선박운영과 정확한 시황예측, 한 차원 높은 글로벌 IT시스템을 바탕으로 국경 없는 치열한 경쟁이 벌어지고 있는 해운업계에서 세계 최고 수준의 경쟁력을 자랑하고 있습니다.

## 국가 경쟁력 대동맥, 무역전쟁시대의 침병역할 수행

각종 수출입 제품은 물론, 원유, 석탄, 철광석, 각종 특수화물 등 국가전략물자를 수송하여 국가경제의 대동맥 역할을 수행하며, 연간 80억 달러 이상의 외화를 벌어들이는 국민 기업입니다.

## 세계 최고의 종합물류기업 지향

지속적인 선대 확장, 전세계 주요 거점에 터미널과 내륙물류 시설 확보, 고객중심의 IT시스템 개발 등에 적극 투자하여 「주주에게 희망을, 고객에게 만족을, 사원에게 긍지를 주는」 세계 최고의 종합 물류 기업으로 성장할 것입니다.

## ♠ Mission

We make your cargo valuable and deliver a better tomorrow.

고객의 화물을 가치 있게. 우리의 미래를 풍요롭게.

Make your cargo valuable

고객 화물의 가치 증대

고객의 화물을 적기에 정확한 장소로  
안전하게 운송하는 Reliable Service 제공

시간적 가치 창출 (Right Timing)

공간적 가치 창출 (Right Place)

심리적 가치 창출 (Satisfaction/Happiness)

Deliver a better tomorrow

풍요로운 미래 전달

전세계 재화와 자원의 연결망 역할

일상의 풍요로움 (Abundance of daily lives)

경제의 풍요로움 (Economic Abundance)

미래의 풍요로움 (Abundance of future)

## Vision

### HI 2020 – The Winning & Creating Pioneer

반드시 승리하고 미래를 창조하는 현대상선

#### HI 2020

#### HMM Innovation 2020

- 2020년 영업이익률 기준  
Global Top 5 선사 목표
- 2020년에 대한 포부와 자신감
  - Confident Greeting
  - Aim High & Fly High

#### Winning Pioneer

#### 반드시 승리하는 현대상선

- Winning Culture
- Global Competitiveness
- Sustainable Growth
- High Potential

#### Creating Pioneer

#### 미래를 창조하는 현대상선

- Creating Culture
- Value Creator
- New Business & Future



- 1976 아세아 상선(주)로 설립하여 유조선(VLCC) 3척으로 운항을 개시함
- 1983 현대상선주식회사로 상호 변경
- 1985 극동/미주간 컨테이너 선단 운항 개시
- 1990 국내최초 LNG선 운항선사로 선정됨
- 1994 제 18회 해운의 날 '우수경영탑' 수상
- 1996 세계해운업계 최초로 ISO 14001 인증 획득 (환경경영선포식)
- 1997 제 2회 바다의 날, '금탑산업훈장' 수상
- 1998 금강산 관광선 운항 개시
- 2000 제 5회 바다의 날, '금탑산업훈장' 수상
- 2000 국내 해운업계 최초 매출 5조원 돌파
- 2005 국내 최초 8,600TEU급 4척, 4,700TEU급 5척 등 9척 동시 발주
- 2005 TNWA 및 Grand Alliance 전격 제휴
- 2008 국내 최대 8,600TEU급 컨테이너선 '현대브레이브'호 인수
- 2008 新 조직문화 4T 선포
- 2010 '부산 신항 터미널' 개장
- 2012 세계 최대 해운동맹 'G6' 출범 및 서비스 확대
- 2013 CDP로부터 해운업계 최초 3년 연속으로 운송부문 '탄소경영 산업리더'상 수상
- 2014 '기후변화 대응 우수기업(Carbon Management Sector Winners)' 4년 연속 선정

## ❖ 유엔글로벌콤팩트 10대원칙

---

### 인권

- 원칙 1 : 기업은 국제적으로 선언된 인권 보호를 지지하고 존중해야 한다.
  - 원칙 2 : 기업은 인권 침해에 연루되지 않도록 적극 노력한다.
- 

### 노동

- 원칙 3 : 기업은 결사의 자유와 단체교섭의 권리를 보장해야 한다.
  - 원칙 4 : 기업은 모든 형태의 강제노동을 배제하여야 한다.
  - 원칙 5 : 기업은 아동노동을 효과적으로 폐지하여야 한다.
  - 원칙 6 : 기업은 고용 및 업무에 있어서 차별을 금지해야 한다.
- 

### 환경

- 원칙 7 : 기업은 환경문제에 대한 예방적 접근을 지지하여야 한다.
  - 원칙 8 : 기업은 환경에 대한 책임강화에 솔선하여야 한다.
  - 원칙 9 : 기업은 환경친화적인 기술의 개발과 확산을 장려하여야 한다.
- 

### 반부패

- 원칙 10 : 기업은 부당취득 및 뇌물 등 모든 형태의 부패를 근절하기 위해 노력해야 한다.
-



## ❖ 여성 가족부 AA (Affirmative Action) 활동

당사는 여성 가족부 주체 '여성인재활용과 양성평등 실천TF' 활동의 일환으로 다음과 같이 협조 및 실천하고 있으며 2014년 및 2015년 우수실천 사례로 채택됨.

### 1. 육아휴직 활용 확대

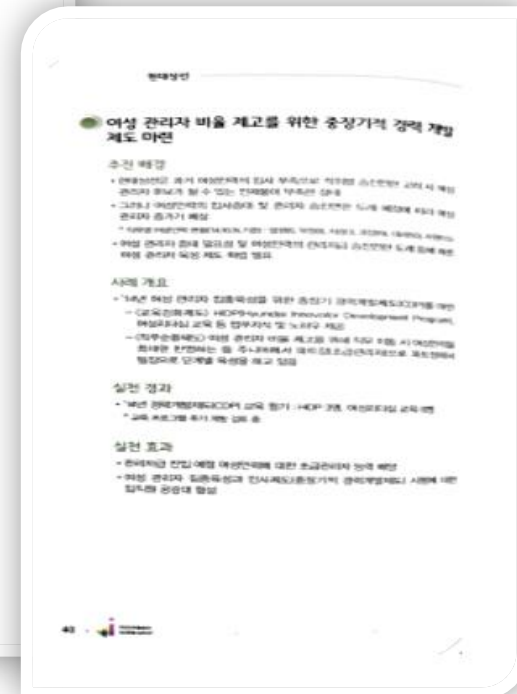
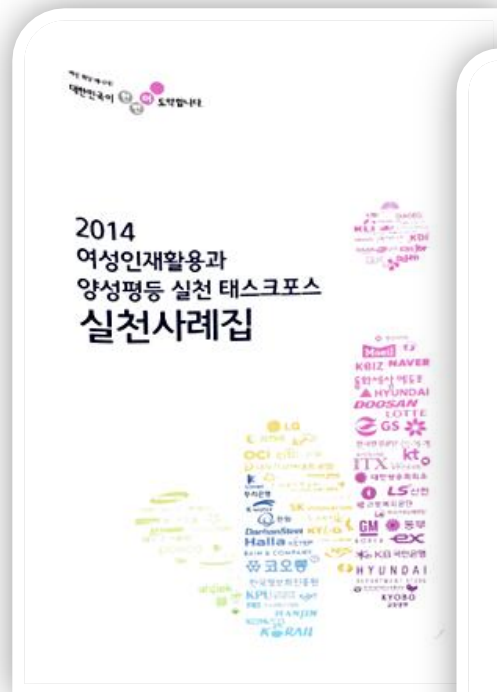
- 추진배경 : 현업 팀 해당인원 육아휴직 기간 동안 업무공백 부담감 호소 분위기 감지
- 실천방안 : 육아휴직자 대체인력 충원 프로세스 재확립
- 실천효과 : 육아휴직 일수 연평균 116일 증가 (243 → 359일)

### 2. 여성관리자 경력개발 제도 마련

- 추진배경 : 여성인력 입사증대 및 승진연한 도래에 따른 여성관리자 증가 예상
- 실천방안 : 교육강화제도 및 직무순환을 통한 육성
- 실천효과 : 여성 초급관리자 능력 배양 및 여성관리자 육성에 대한 임직원 공감대 형성

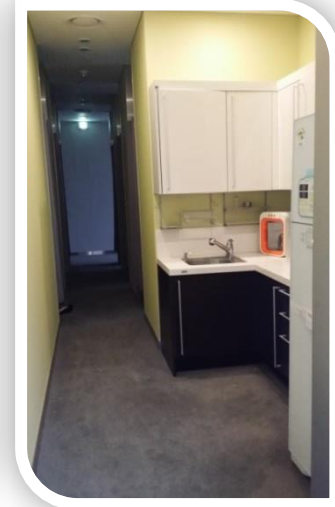
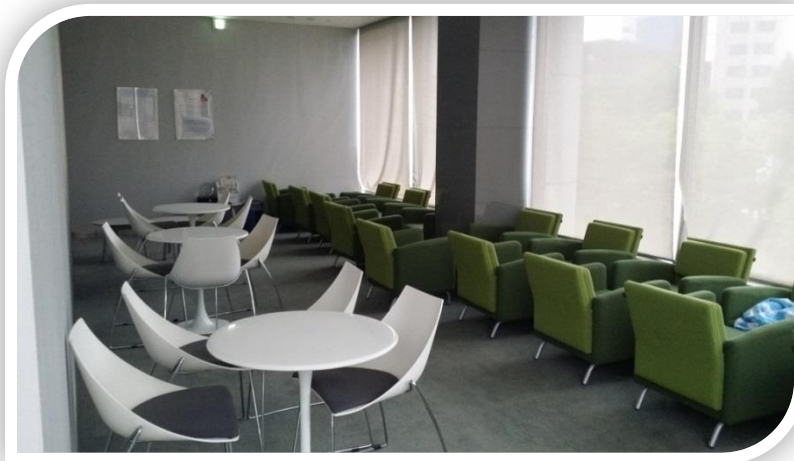
### 3. 실시현황 및 계획

- 연중수시



## ❖ 모성보호실

구 분	내 용	비 고
위 치	현대그룹빌딩 동관 2층	
설 치	2010년 3월 ~	
이용대상자	임산부 및 유아 자녀를 둔 여성 임직원	
시 설	수유기, 간이 침대, 냉장고, 소파 등	
기 타	보건복지부 산하 인구보건복지협회 주관 모유 수유 우수 증진기관 선정	



## ❖ 임직원 및 가족 건강검진

구 분	내 용	비 고
임직원 건강검진	임원 : 매년 / 회사 지정 기관 또는 그외 기관 자율 선택 35세 이상 직원 : 매년 / 회사 지정 기관 35세 미만 직원 : 격년 / 회사 지정 기관	
가족 건강검진	목적 : 임직원 애사심 고취 및 만족도 제고 대상 : 임직원 직계존비속, 배우자, 배우자 부모 中 1명 예산 : 사내근로복지기금 시기 : 격년 실시 장소 : 회사 지정 병원 (검진항목 : 기본검진 + 선택검진)	



## ❖ 회사발전 협의회 운영

당사는 '근로자참여 및 협력증진에 관한 법률'에 의거 회사발전협의회 운영

### 1. 실시 목적

: 근로자와 사용자 쌍방 참여/협력을 통한 노사공동의 이익을 증진

### 2. 활동 내용

- : 분기별, 회사발전협의회 소집 후 노사공동의 이익을 위한 회의 실시
- 경영실적 보고 및 향후 전망
- 직원반응 청취
- 주요 제안사항 및 기타 제안사항 등

### 3. 협의회 구성원

: 사용자 위원 4명, 근로자 위원 4명

### 4. 실시현황 및 계획

- [완료] 3월 6일, 6월 5일
- [예정] 9월, 12월

구 분	소 속	호 칭	성 명	선 정
사용자 위원 (4명)	-	대표이사	이백훈	당연직
	CHO	상 무	손용찬	당연직
	인재경영팀	부 장	박재원	당연직
	구주향로관리팀	과 장	우영수	당연직
근로자 위원 (4명)	경영지원팀	대 리	박용성	
	경영기획팀	대 리	신승혜	당연직
	운항팀	4급사원	송영운	
	계약심사팀	4급사원	김기정	

## ❖ 직장어린이집

구 분	내 용	비 고
명 칭	KT - 현대상선 어린이집	2014년 3월 부
소재지	서울 종로구 연건동 128-9 KT 혜화 빌딩	
정원 및 면적	35명 (225㎡) (당사 이용 정원은 총 정원의 50% 이내)	
보육시간	07:30 ~ 20:00	





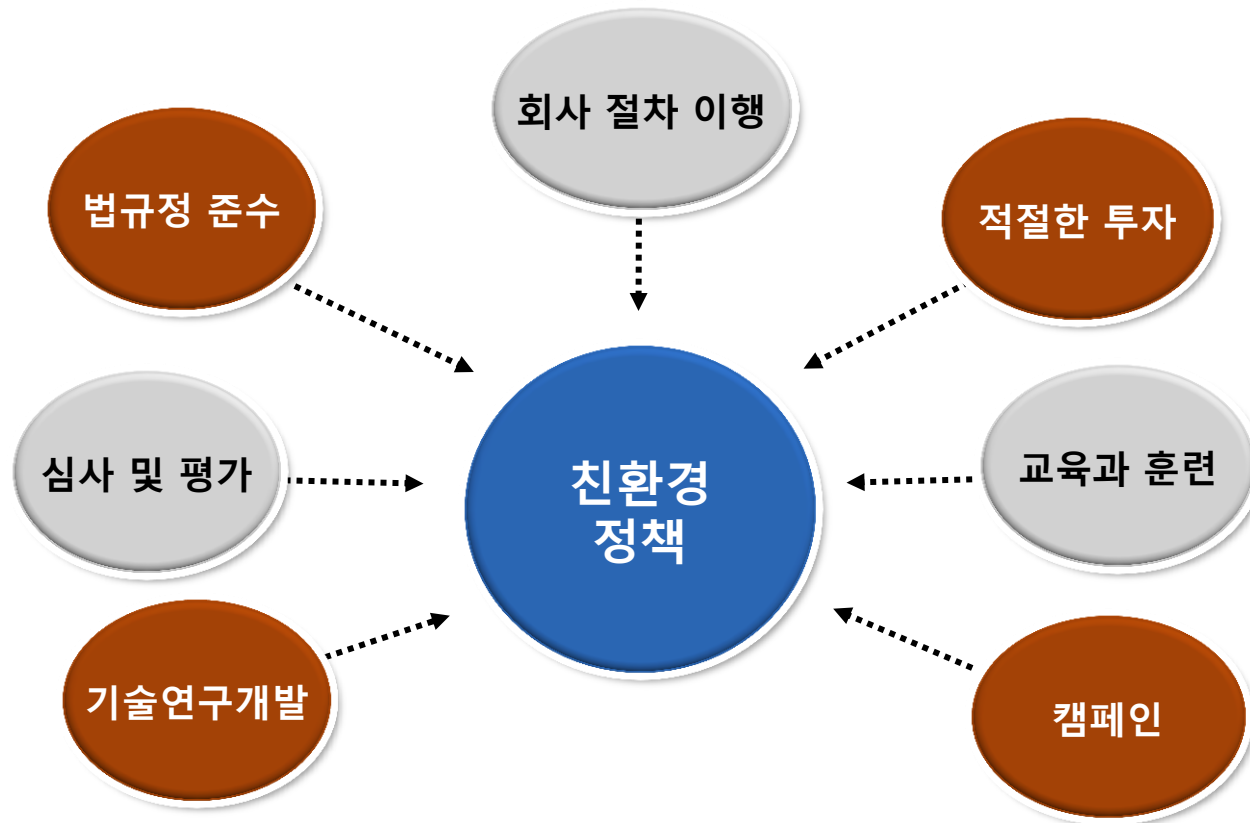
## ❖ 자녀교육지원

구 분	내 용	비 고
유아교육비	<p>대상 : 초등학교 취학 1년 전 자녀를 둔 임직원</p> <p>지원기간 : 1년 (해당년 3월 ~ 익년 2월)</p> <p>지원금액 : 10만원</p>	
자녀학자금 (국내 근무 임직원)	<p>대상 : 중학교 이상 (대학원 이상 제외) 취학 자녀를 둔 임직원</p> <p>지원금액 : 수업료 항목 실지 전액 지원</p>	
자녀학자금 (해외 근무 임직원)	<p>대상 : 유치원 ~ 대학교 (대학원 이상 제외) 취학 자녀를 둔 임직원</p> <p>지원금액 :</p> <p>초중고 : 입학금 50% / 수업료 70% 지원 (수업료 U\$ 10,000 한도, 한도 초과분 50% 추가 지원)</p> <p>대학교 : 입학금 및 수업료 100% 지원 (연세대 / 고려대 동일계열 등록금 평균액 한도)</p> <p>유치원 : 50% (연 U\$ 4,800 한도)</p>	

## ❖ 단체상해보험 가입

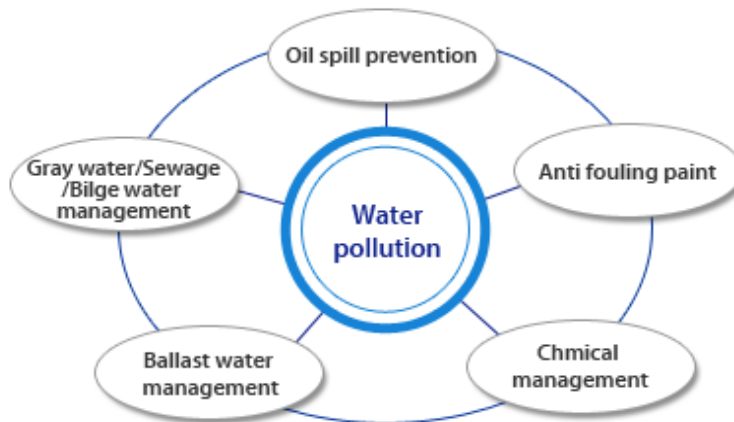
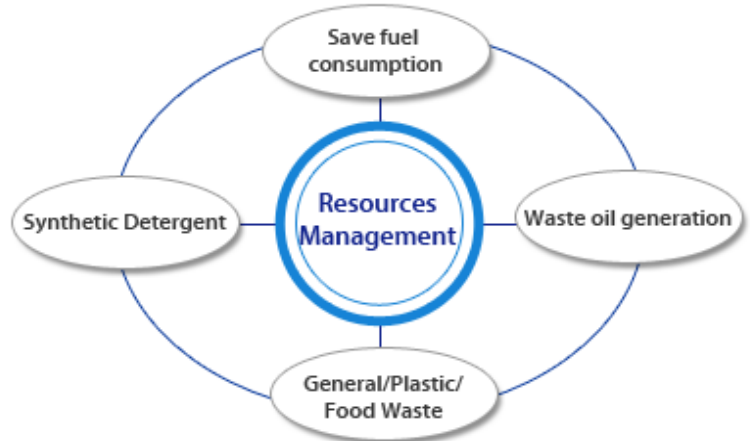
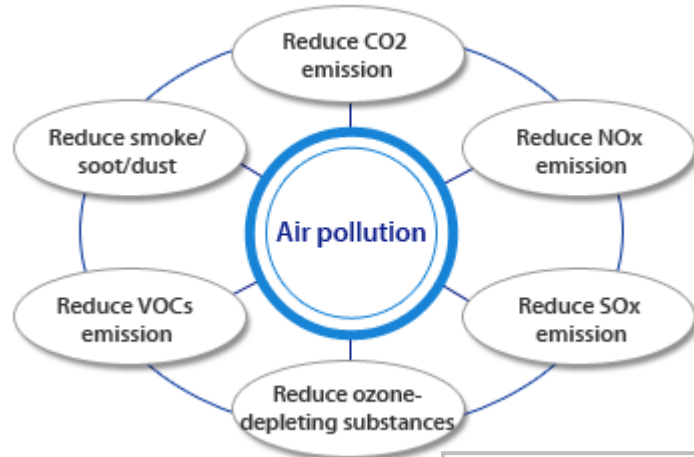
구 분	내 용	비 고
가입목적	각종 질병 및 사고로부터 근로자의 안정적 생활 보장	2007년 11월 부
가입대상	국내 육,해상 임원(선,기관장) 및 직원	
보험기간	1년 (매년 계약 갱신, 2007년 최초가입)	
보험사	현대해상 / 한화생명 분할가입	
보험금	보험사 담당자를 통한 개인별 신청	
지원내용	사망(재해 / 질병) : 5천만원 상해 / 재해 후유장애 : 5천만원 암진단 : 5백만원 ~ 3천만원	암 종류에 따라 상이

## ❖ 친환경 정책



현대상선은 대기해양오염을 방지하고, 유해물질 배출을 최소화함과 함께, 재활용 활동 증진 및 유출 방지 등을 위한 친환경 정책을 수립하여 유지하고 있습니다.

## ❖ 주요 환경 이슈

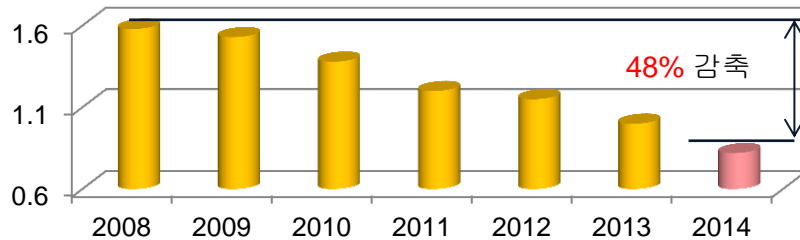


## ❖ 환경오염물질 배출 감소

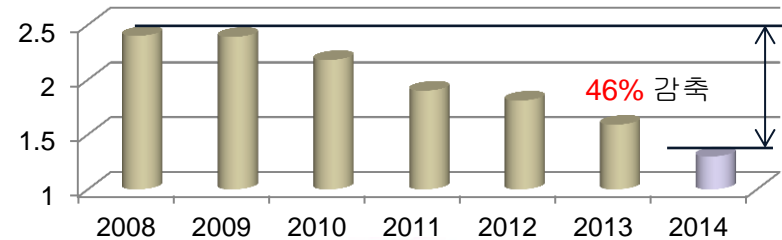
- 친환경적인 연료 사용 확대를 통한 황산화물 배출 감소
- 신형 엔진 탑재를 통한 질산화물 배출 감소
- 오존파괴물질이 포함된 냉매 사용 규제 강화
- 외래생물 전파 방지위한 친환경 평형수 처리장치 장착
- 정박중 육상전력 사용을 통한 지역사회 매연 피해 감소(캘리포니아)



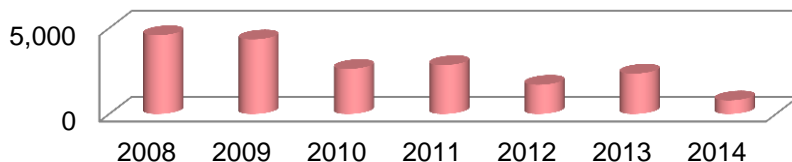
황산화물(g/TEU-Km)



질산화물(g/TEU-Km)



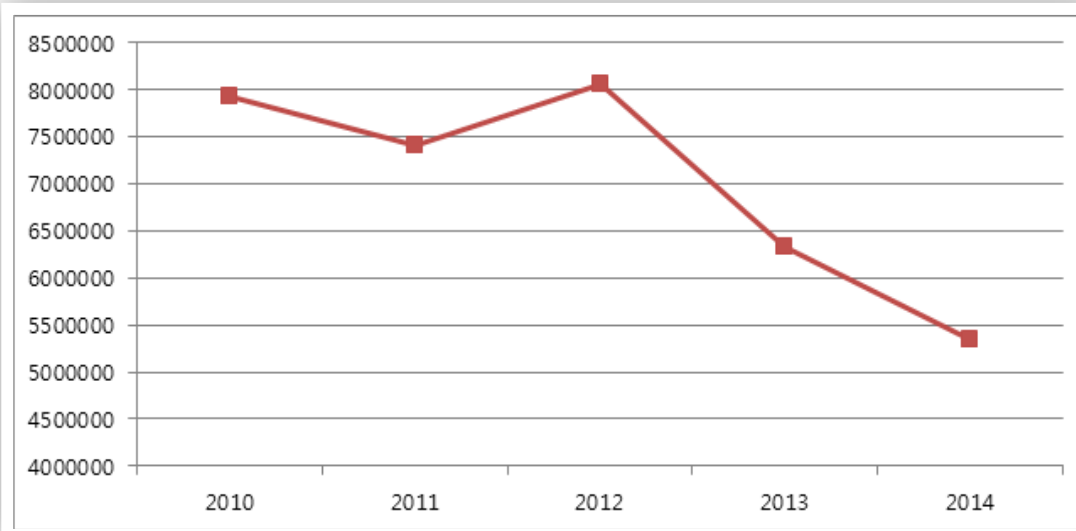
오존파괴물질 (Kg)



## ❖ 온실가스 배출저감

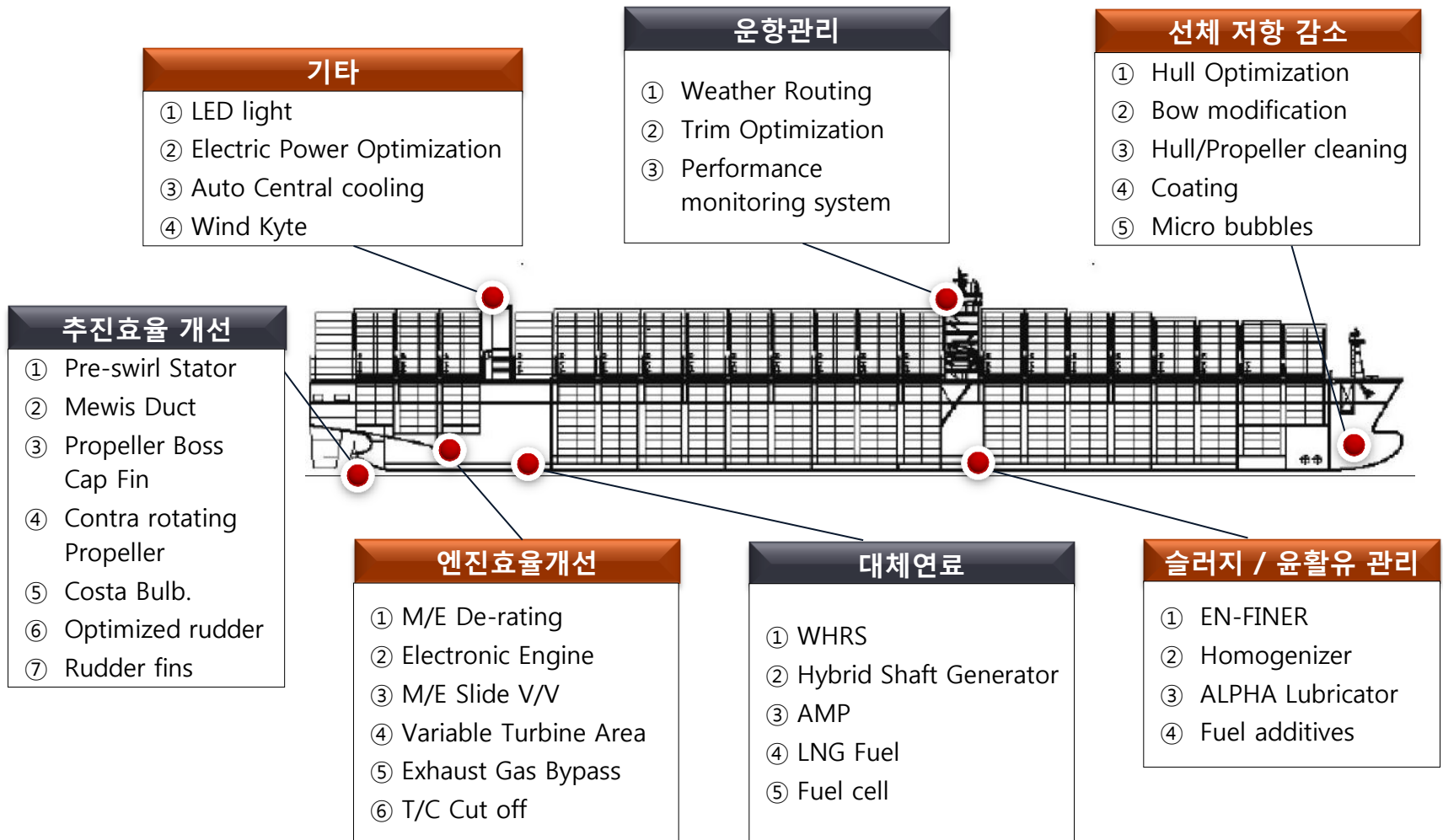
- 국내외 환경규제에 선행하여 온실가스 감축 실현
- 자체적인 온실가스 관리시스템 구축(2010년)
- 지속적인 에너지효율 개선을 통한 에너지사용관리
- 국가 R&D 참여를 통한 기술집약화 도모
- 대외 기관과의 연대를 통한 저탄소 녹색성장 실현
- 2020년까지 운송단위당(TEU-KM) 배출량 50% 감소(기준 2008년)

(단위: CO<sub>2</sub> Ton)





## ❖ 친환경 선박기술 적용



# UNGC 10대 원칙 이행내용 [환경]

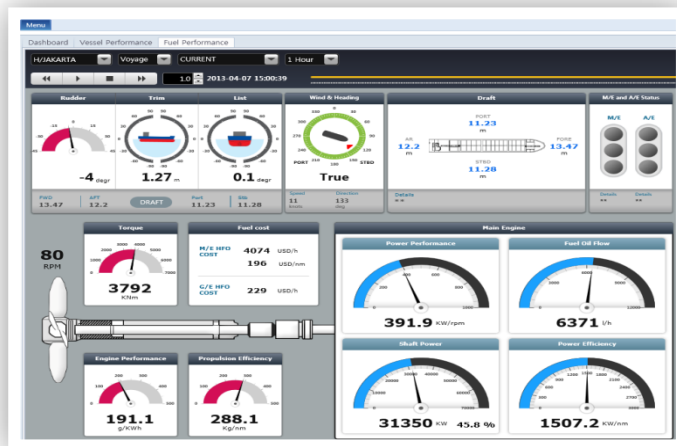


	상세	선종			연료절감
		컨테이너	탱커	벌크	
선체 저항 개선	Hull Cleaning/Blasting	●	●	●	1~3%
	Propeller polishing	●	●	●	1~3%
	Paint	●	○	●	3~5%
추진 효율 개선	PBCF	●			3~5%
	Twisted leading edge rudder	●			1~3%
	Mewis duct		○	○	5%
엔진 효율 개선	VID(Variable Ignition Distributor)	●			6%
	M/E Slide valve	●	○	●	1.5%
슬러지 관리	Homogenizer	●			1%
	NEFTECH WFE system	○			10%
운항 관리	ECOS(Energy Consumption Optimizer System)		○	●	5%
	SSS(Super Slow Steaming)		○		25~40%
	Guideline	●	●	●	-
윤활유 관리	ALPHA Lubricator	●			10~30%
	EXXONMOBIL Cyl. Oil FROP	●			1~5%
선체 개조	M/E T/C Cut-off	Blind Type	●		2~3%
		Slow Steaming Kit	○		1~5%



## ❖ Energy Efficiency Monitoring System

- 현재 선박 운항상태의 적정성 여부를 판단하고 최적의 운항조건을 도출하여 선박관리
- 선박 연료효율에 관한 운항정보를 실시간으로 수집하고 각종 에너지절감설비 검증 가능
- 선박 운항에 영향을 미치는 기상요소를 Normalization하여 선박의 순효율 측정 가능
- 트림 최적화, 최적항로 설정 등의 기능 보완 예정
- 개발기간 : 2010년~2013년
- 개발비 : 15억원
- 29척에 장착완료



## ❖ 자발적 이니셔티브

### 친환경선박 지정

- 한국선급 친환경선박 최초 지정(2012년 8월)
- 현재 4척의 선박 지정됨

### 탄소정보공개 프로젝트

- 기후변화에 따른 기업의 기회 및 위기요인을 매년 보고
- CDP KOREA로부터 탄소관리리더상 매년 수상(2011년 이후)

### 에너지경영시스템 도입

- 에너지효율향상 활동 추진을 위하여 자발적으로 도입(2015년 3월)
- 한국선급으로부터 인증서 획득

### 대외 친환경 프로그램 참여

- Environmental Ship Index : 매 분기 선박 환경실적을 보고. 인센티브 수혜
- Clean Shipping Index : 스웨덴계 프로그램. 모든 운항선박을 보고. 3자 검증



## ❖ 자발적 이니셔티브

### Clean Cargo Working Group

- 해상운송으로 인한 환경측면을 매년 분석하고 환경보호 실천
- 20개 선사와 23개 화주로 구성된 협력체. 당사 매년 3자 검증자료 제출

### World Shipping Council

- 2001년에 설립된 선사 협의체로써, 무역 뿐만 아니라 환경, 안전 및 고객에 대한 정책을 수립하고 대응 업무를 수행 중
- 당사는 환경분과위원회에 참여함으로써 해양환경보호에 이바지함

### Partnership

- 세계 일류 파트너들과 기술협력 MOU 체결(대우조선해양, WNI, 한국선급 등)
- 그외 다양한 우수 기술 보유 집단과 협력을 통하여 지속적인 기술적 개선 도모

### 정부 R&D 수행

- 녹색선박 TCS 개발(2011년 10월~2017년 5월)
- 선박생애주기 선박이력관리시스템 개발(2011년 6월~2015년 5월)
- 선속동력해석기법 개발(2014년 6월~2019년 5월)
- 4S 다중매체 선박모니터링 및 안전운항 지원 시스템 개발(2014년 12월~2017년 11월)



## ❖ 윤리강령 제정 및 개정/배포

현대상선은 2007년 윤리경영 전담 조직을 신설하면서 윤리헌장, 윤리규범, 임직원 실천지침으로 구성된 윤리강령을 제정해 윤리경영의 제도적 인프라를 구축했습니다.

윤리강령은 윤리경영의 원칙과 방향을 제시하고 전 임직원이 윤리적으로 업무를 수행할 수 있도록 구체적인 판단 근거를 제시하고 있으며, 해외 현지직원들을 대상으로 세계 각국의 영업환경에서 통용될 수 있는 영문 윤리강령(Code of Ethics)도 별도로 운영하고 있습니다.

매년 바뀐 법령이나 상황에 맞춰 강령 내용의 타당성을 검토하고 있으며, 필요 시 개정 작업을 실시해 보다 효과적인 규범과 지침을 유지할 수 있도록 노력하고 있습니다.

윤리강령과 더불어 일상적 업무환경에서 윤리경영을 제대로 실천하고 있는지 스스로 점검할 수 있도록 5가지 질문으로 구성된 자율진단서도 마련하여 임직원들이 윤리/반부패 활동을 적극적으로 실천할 수 있도록 제반 환경을 마련하고 있습니다.

### [자율진단서 항목]

1. 내가 하고 있는 일이 회사 제반 규정과 윤리강령에 위배되지 않는가?
2. 나는 업무시간 및 업무권한을 회사를 위해 사용하고 있는가?
3. 이 일로 인해 부당한 이익이나 손해를 보는 사람은 없는가?
4. 나는 지금 하는 행동이 공개되어도 부끄럽지 않은가?
5. 내가 한 일이 시간이 지나도 옳았다고 생각할 수 있는가?

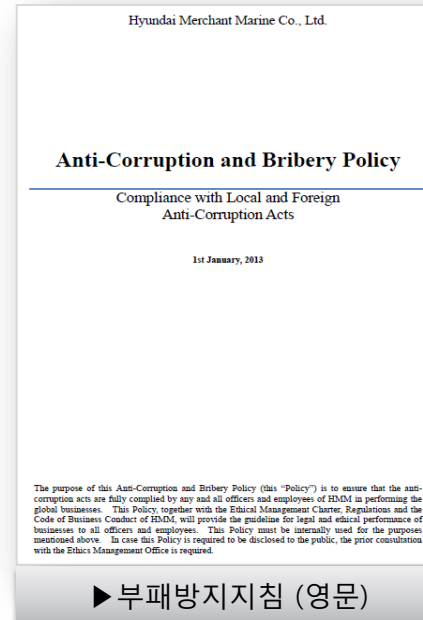
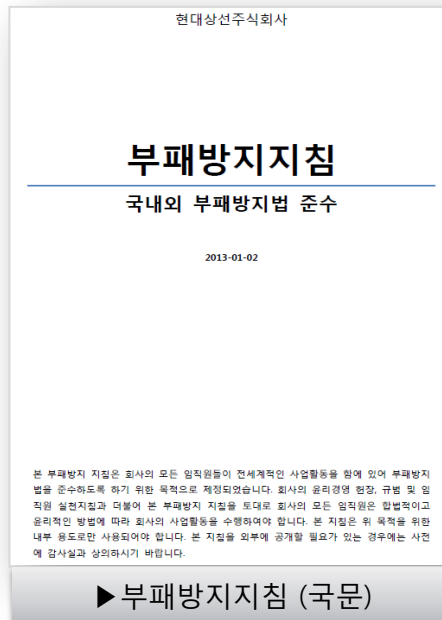


## ❖ 부패방지지침 제정 및 개정/배포

윤리강령에 규정된 반부패 활동을 더욱 적극적으로 준수하기 위해 2013년 부패방지지침을 별도로 마련해 전 임직원을 대상으로 배포했습니다.

현대상선의 부패방지지침은 국내법 뿐 아니라 미국의 FCPA(The Foreign Corrupt Practices Act) 및 영국의 Bribery Act 등 글로벌 반부패 법령을 기반으로 각종 부패 행위를 금지하는 내용을 담고 있으며, 각국의 부패방지법을 준수하고 전 세계 어느 곳에서나 합법적이고 윤리적인 기업 활동을 수행하도록 안내하고 있습니다. 부패방지지침은 국문과 영문으로 제작되어 국내외 전 임직원들이 참고할 수 있도록 했습니다.

부패방지지침의 내용은 정기적으로 적정성 여부를 검토하고 있으며, 최근 한층 강화된 국내 뇌물방지법의 개정 내용을 근거로 2015년 1월부로 부패방지지침도 급행료 면책 규정을 삭제하는 등 엄격한 기준에 맞춰 운영하고 있습니다.



## ❖ 임직원 교육 진행

전 임직원이 부패 방지를 포함한 회사의 윤리경영 방침을 이해하고 준수하도록 하기 위해 다양한 관련 교육을 실시하고 있습니다. 현대상선의 직원들은 입사 시 입문교육을 통해 윤리경영의 개념과 필요성에 대해 이해하고 회사의 윤리규범 및 관련 정책을 숙지합니다.

2015년에는 신입사원을 대상으로 한 윤리경영 입문 교육을 진행했으며, 전 임직원을 대상으로 e-mail과 인트라넷 등을 통한 교육을 실시했습니다.

전체 임직원을 대상으로 한 교육 콘텐츠는 내부감사 시 지적된 윤리경영/반부패 규정 위반 주요 사례를 중심으로 제작했으며, 실제 사례 공유를 통해 임직원들이 회사의 윤리 규정을 보다 효과적으로 이해하고 향후 유사 위반 상황을 예방할 수 있도록 내용을 구성했습니다.

내부감사 윤리경영 관련 사례 모음

직 무 윤 리

05

협력업체와  
투명한 관계를 유지한다

윤리 Tip

현대상선은 투명하고 공정한 업무 수행을 위해 협력업체를 포함한 이해관계자로부터 금품 및 편의수수, 행사 찬조 등 개인의 이익과 관련된 어떠한 형태의 것도 수수할 수 있도록 하고 있습니다. 아울러, 입찰 선정 및 평가 등 협력업체 관련 업무를 진행할 때 객관적이고 공정한 기준에 의거할 것을 윤리규정에 명시하고 있습니다.

협력업체 관리는 투명하고 공정하게

사례

일부 지역에서 입찰업체 선정 및 관리가 체계적으로 이루어지지 못한 경우가 있었다. 한 업체에 물량이 집중되자, 비교/배수 권역 미비, 이종 중안 업체에 대한 추가적인 평가, 부조한 사례를 비롯해 업체 선정시 명확한 근거 없이 고유의 입찰과 계약을 체결하는 등 협력업체를 선정/관리하는 절차의 원칙과 기준이 미비했다.

도움말

특정 업체에 특혜가 주어지거나 이를 통해 담당자가 사익을 추구하는 것을 방지하기 위해 협력업체의 선정과 관리는 투명하고 공정하게 이루어질 수 있도록 명확한 원칙과 기준을 세워야 합니다. 아울러 업체의 계약 체결 과정은 객관성과 투명성을 확보하기 위해 상위 조희(본사/각 지역본부 등)의 승인/의결을 받아 진행하는 것을 원칙으로 합니다. 현대상선은 윤리경영 및 부패방지지침을 통해 회사와 거래관계에 있는 모든 협력업체(대리점, 중개인, 하청업체, 공급업체 등)와의 업무는 공정하고 투명하게 이루어져야 한다는 점을 강조하고 있습니다.

윤리규범 중 제6장 협력회사에 대한 윤리 제25조 공정한 거래절차 구축

관련 윤리규정

1. 일정한 가치를 구매하는 모든 협력회사에 대해 참여할 수 있는 기회를 평등하게 제공한다.
2. 협력회사에 대한 평가는 객관적이고 공정한 평가/검사를 따른다.

협력업체 관리는 투명하고 공정하게

윤리 Tip

현대상선은 투명하고 공정한 업무 수행을 위해 협력업체를 포함한 이해관계자로부터 금품 및 편의수수, 행사 찬조 등 개인의 이익과 관련된 어떠한 형태의 것도 수수할 수 있도록 하고 있습니다. 아울러, 입찰 선정 및 평가 등 협력업체 관련 업무를 진행할 때 객관적이고 공정한 기준에 의거할 것을 윤리규정에 명시하고 있습니다.

협력업체 관리는 투명하고 공정하게

사례

일부 지역에서 입찰업체 선정 및 관리가 체계적으로 이루어지지 못한 경우가 있었다. 한 업체에 물량이 집중되자, 비교/배수 권역 미비, 이종 중안 업체에 대한 추가적인 평가, 부조한 사례를 비롯해 업체 선정시 명확한 근거 없이 고유의 입찰과 계약을 체결하는 등 협력업체를 선정/관리하는 절차의 원칙과 기준이 미비했다.

도움말

특정 업체에 특혜가 주어지거나 이를 통해 담당자가 사익을 추구하는 것을 방지하기 위해 협력업체의 선정과 관리는 투명하고 공정하게 이루어질 수 있도록 명확한 원칙과 기준을 세워야 합니다. 아울러 업체의 계약 체결 과정은 객관성과 투명성을 확보하기 위해 상위 조희(본사/각 지역본부 등)의 승인/의결을 받아 진행하는 것을 원칙으로 합니다. 현대상선은 윤리경영 및 부패방지지침을 통해 회사와 거래관계에 있는 모든 협력업체(대리점, 중개인, 하청업체, 공급업체 등)와의 업무는 공정하고 투명하게 이루어져야 한다는 점을 강조하고 있습니다.

윤리규범 중 제6장 협력회사에 대한 윤리 제25조 공정한 거래절차 구축

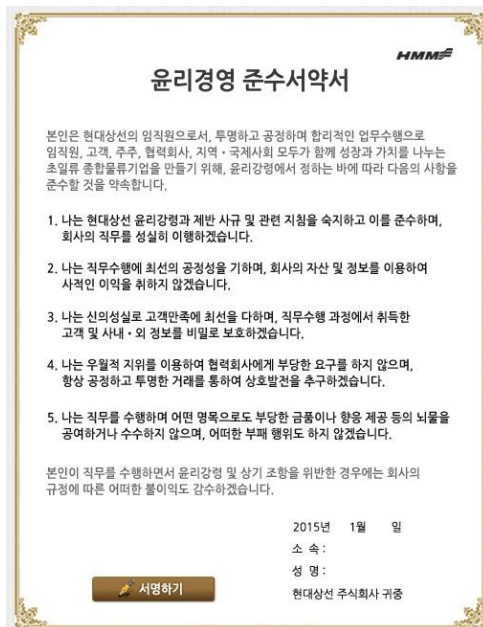
관련 윤리규정

1. 일정한 가치를 구매하는 모든 협력회사에 대해 참여할 수 있는 기회를 평등하게 제공한다.
2. 협력회사에 대한 평가는 객관적이고 공정한 평가/검사를 따른다.

## ❖ 윤리경영 준수 서약 시행

현대상선은 전 임직원이 연 1회 정기적인 윤리경영 준수 서약을 함으로써 회사 윤리강령의 기본 원칙을 이해하고 윤리경영 실천 의지를 다지고 있습니다. 2015년 1월 국내 근무 중인 임직원 및 해외 주재원, 선박에서 근무하는 해상직원들을 대상으로 전자서명을 통한 윤리경영 준수 서약을 시행했으며, 11월에는 해외 현지법인의 외국인 직원들도 같은 방식으로 준수 서약에 참여 했습니다.

임직원들은 서약서에 서명함으로써 회사의 윤리강령을 준수하고 어떠한 부패 행위도 하지 않겠다는 의지를 표명하고 있습니다. 2015년에는 98%의 임직원(한국 국적 직원 기준)이 서명에 자발적으로 참여했습니다.



**윤리경영 준수서약서**

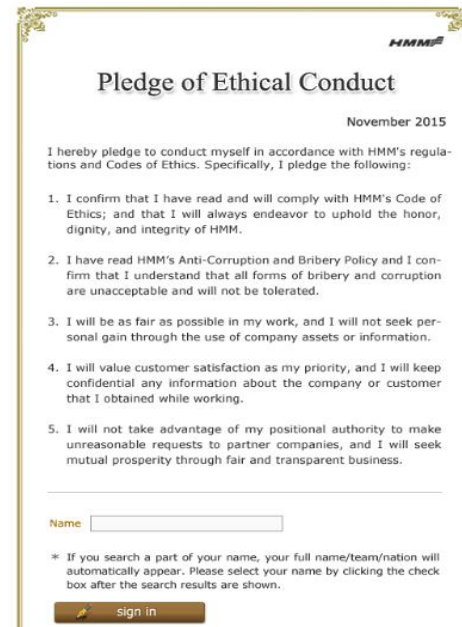
본인은 현대상선의 임직원으로서, 투명하고 공정하며 합리적인 업무수행으로 임직원, 고객, 주주, 협력회사, 지역·국제사회 모두가 함께 성장과 가치를 나누는 초일류 종합물류기업을 만들기 위해, 윤리강령에서 정하는 바에 따라 다음의 사항을 준수할 것을 약속합니다.

1. 나는 현대상선 윤리강령과 제반 사규 및 관련 지침을 숙지하고 이를 준수하며, 회사의 직무를 성실히 이행하겠습니다.
2. 나는 직무수행에 최선의 공정성을 기하며, 회사의 자산 및 정보를 이용하여 사적인 이익을 취하지 않겠습니다.
3. 나는 신의성실로 고객만족에 최선을 다하며, 직무수행 과정에서 취득한 고객 및 사내·외 정보를 비밀로 보호하겠습니다.
4. 나는 우월적 지위를 이용하여 협력회사에게 부당한 요구를 하지 않으며, 항상 공정하고 투명한 거래를 통하여 상호발전을 추구하겠습니다.
5. 나는 직무를 수행하며 어떤 명목으로도 부당한 금품이나 향음 제공 등의 뇌물을 공여하거나 수수하지 않으며, 어떠한 부패 행위도 하지 않겠습니다.

본인이 직무를 수행하면서 윤리강령 및 상기 조항을 위반한 경우에는 회사의 규정에 따른 어떠한 불이익도 감수하겠습니다.

2015년 1월 일  
소 속 :  
성 명 :  
현대상선 주식회사 귀중

[ 준수서약서 화면 - 국내용 ]



**Pledge of Ethical Conduct**

November 2015

I hereby pledge to conduct myself in accordance with HMM's regulations and Codes of Ethics. Specifically, I pledge the following:

1. I confirm that I have read and will comply with HMM's Code of Ethics; and that I will always endeavor to uphold the honor, dignity, and integrity of HMM.
2. I have read HMM's Anti-Corruption and Bribery Policy and I confirm that I understand that all forms of bribery and corruption are unacceptable and will not be tolerated.
3. I will be as fair as possible in my work, and I will not seek personal gain through the use of company assets or information.
4. I will value customer satisfaction as my priority, and I will keep confidential any information about the company or customer that I obtained while working.
5. I will not take advantage of my positional authority to make unreasonable requests to partner companies, and I will seek mutual prosperity through fair and transparent business.

Name

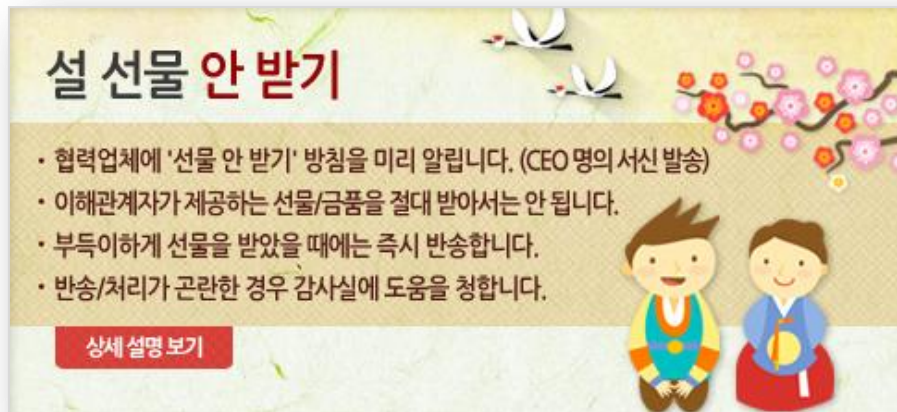
\* If you search a part of your name, your full name/team/nation will automatically appear. Please select your name by clicking the check box after the search results are shown.

[ 준수서약서 화면 - 해외용 ]

## ❖ '명절 선물 안 받기' 실시

현대상선은 이해관계자로부터 금품을 수수하는 행위를 전면 금지하고 있습니다. 설/추석 등 명절에는 관례상 거래처로부터 금품을 받을 가능성이 높아지는 만큼, '명절 선물 안 받기'를 실시해 임직원들의 주의를 환기하고 있습니다.

2015년에는 설과 추석 기간(예정)에 앞서 전 임직원을 대상으로 선물/금품 수수 금지 지침을 안내하고 실천을 독려했습니다. 회사의 선물 수수 금지 취지를 담은 대표이사 명의 서신을 협력업체 대상으로 발송해 금품 수수를 사전에 차단하는 한편, 부득이하게 받은 품목은 즉시 반송 처리하도록 했습니다. 앞으로도 협력업체와의 투명한 거래 문화 정착을 위해 명절 기간에 맞춰 '선물 안 받기'를 지속적으로 실시할 예정입니다.



[ '명절 선물 안 받기' 인트라넷 배너 화면 ]

## ❖ 윤리경영 실천 캠페인 실시

전 임직원을 대상으로 윤리경영의 필요성을 알리는 정기 홍보 캠페인을 연 1회 실시함으로써, 윤리경영에 대한 임직원 관심을 환기하고 공감대를 형성하고 있습니다.

2015년에는 정기 감사 주요 내용 중 윤리경영/반부패 관련 사항을 교육자료로 제작하여 공유하는 한편, 회사의 윤리정책을 주제로 한 윤리경영 퀴즈 진행, 윤리경영/반부패 실천 장려를 위한 홍보물 배포 등의 프로그램을 진행했습니다.

향후에도 임직원들이 윤리경영의 필요성에 자연스럽게 공감할 수 있도록 친근한 콘텐츠로 구성된 윤리경영 실천 캠페인을 정기적으로 추진할 예정입니다.



[ 윤리경영 퀴즈 ]



[ 홍보물 배포 ]



## ❖ 윤리경영 홈페이지 및 사이버제보실 운영

현대상선은 2008년부터 윤리경영 홈페이지(ethics.hmm21.com)를 별도로 개설해 운영하고 있습니다. 임직원들은 홈페이지를 통해 윤리경영의 개념과 필요성, 회사가 추진 중인 윤리경영 활동, 다양한 관련 사례 등을 접할 수 있습니다. 홈페이지 내에는 내부제보 및 상담시스템인 '사이버 제보실'을 함께 운영하며 윤리경영 강화를 꾀하고 의견 수렴 창구로 활용하고 있습니다.

'사이버제보실'에서는 임직원의 부정/비리, 부당한 거래로 인한 불이익/피해, 회사 내 개선이 필요한 사항에 대한 제언 등을 접수받고 있습니다. 내부 직원 뿐 아니라 고객, 협력회사 직원, 기타 일반인 등 누구나 제보를 접수할 수 있으며, 익명으로도 제보가 가능합니다.

제보자는 '사이버제보실' 외에도 담당자 e-mail, 우편, 전화 등 다양한 방법으로 제보할 수 있습니다. 제보 내용을 포함해 제보자에 관련된 모든 사항은 제보자 보호 원칙에 따라 철저히 비밀로 지켜집니다. 제보가 접수되면 즉시 사실관계 파악 등 조사를 시작해 적절한 조치를 취하고 있으며, 제보 처리 결과는 제보자에게 공지됩니다.



[ 윤리경영 홈페이지 화면 ]



## ❖ 부정위험 상시모니터링 시스템 개설

현대상선은 각종 부정/부패 리스크에 선제적으로 대응하기 위해 부정위험 상시 모니터링('FRM', Fraud Risk Management) 시스템을 구축하여 2015년 7월 1일 정식으로 오픈했습니다.

이에 따라 비용 관리 및 구매, 영업 등 다양한 업무 영역에서 부정/부패 발생 가능성이 있거나 관리가 소홀할 수 있는 항목들을 선별해 시스템 상에서 상시적으로 모니터링이 가능하도록 적용을 완료했습니다. 모니터링 담당자는 항목별로 설정된 Daily/Weekly/Monthly 주기에 따라 시스템 상 위험 신호가 도출된 사항을 분석하여 조치하게 됩니다.

앞으로 상시모니터링 시스템을 통해 부정위험을 신속하게 파악하는 한편, 지속적인 리스크 통제 및 업무 프로세스 개선을 통해 부정위험을 효율적으로 관리한다는 방침입니다.



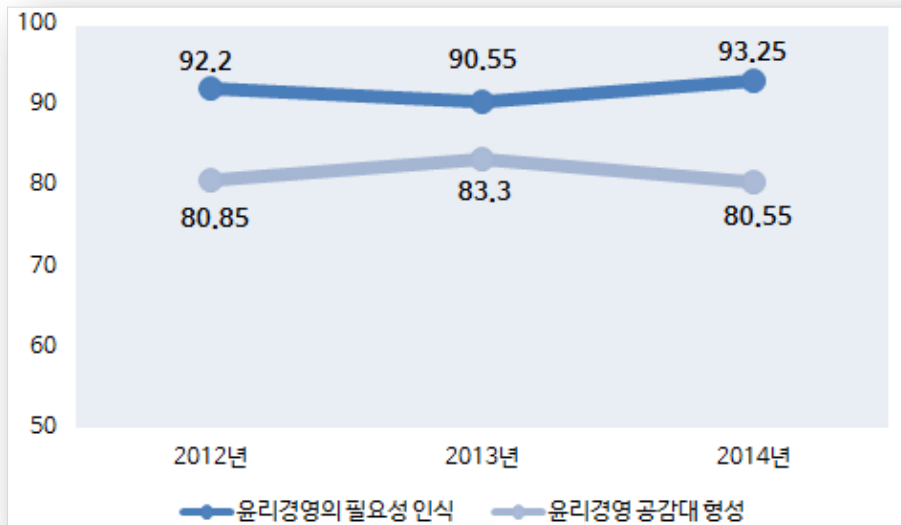
[ 상시모니터링 시스템 화면 ]

## ❖ 윤리경영 인식도 조사

현대상선은 매년 임직원들의 윤리경영 관련 인식도를 조사하여 윤리경영/반부패 정책 수립에 본 내용을 반영하고 있습니다.

최근 3년간(2012년~2014년) 조사에서 임직원들은 윤리경영의 필요성에 대해 높은 인식도를 유지하고 있는 것으로 나타났습니다. 지난 3년간 평균 90% 이상의 임직원들이 '윤리경영의 필요성에 대해 긍정적으로 인식하고 있다'고 답했으며, '윤리경영에 대한 직원들의 공감대가 형성되어 있다'는 답변도 80% 이상의 비율을 3년 연속으로 유지했습니다.

앞으로도 임직원들이 회사의 윤리경영 방침과 반부패 정책의 필요성에 공감하고 적극적인 실천 의지를 유지할 수 있도록 다양한 교육 및 홍보 활동을 전개할 예정입니다.



## ❖ 사회 공헌 활동

당사는 유엔글로벌컴팩트 10개 원칙 준수의 일환으로 다양한 사회공헌 활동을 연간(연중 상시, 월별, 분기별 등) 실천 중.

- 프로그램 : 사랑의 빵 만들기, 사랑의 티셔츠 만들기, 인사동에서 북촌까지-환경정비, 나는 파티쉐, 재능기부, 신생아 모자뜨기, 밥퍼, 라파엘의 집, 사랑의 가구만들기, 어린이상선 체험학교, 명절맞이 시설방문 등
- 참여대상 : 당사 임직원 (연간 1회 의무참석) 및 가족동반 가능
- 세부 프로그램 소개 다음 참조

## ❖ 사랑의 빵 만들기

1. 내용 : 직접 만든 빵을 지역아동센터 및 사회복지시설에 지원하는 프로그램
2. 장소 : 서울시 종로구 송인동
3. 협의기관 : 대한적십자사, 종로/중구 희망나눔봉사센터
4. 실시현황 및 계획 : [완료] 2월11일, 3월11일, 5월20일, 7월8일 / [예정] 9월23일, 11월4일



## ❖ 사랑의 티셔츠 만들기

1. 내용 : 캐릭터 도안에 맞춰 직접 큐빅을 수놓은 티셔츠를 해외 빈곤아동에게 기부하는 봉사활동
2. 장소 : 본사 소강당
3. 협의기관 : 함께하는 사랑밭
4. 실시현황 및 계획 : [완료] 2월25일, 4월8일, 6월10일 / [예정] 11월11일





## ❖ 밥퍼

1. 내용 : 노숙자, 독거노인 등 소외계층 식사 제공
2. 장소 : 서울시 동대문구 답십리
3. 협의기관 : 다일복지재단 밥퍼나눔운동본부
4. 실시현황 및 계획 : [완료] 3월20일, 4월17일, 5월15일 / [예정] 9월18일, 10월23일, 11월20일





## ❖ 인사동에서 북촌까지 - 환경정비

1. 내용 : 인사동에서 북촌까지 주요 관광지 일대를 돌며 더러워진 환경을 정비하는 활동
2. 장소 : 서울 인사동 ~ 북촌
3. 협의기관 : 종로구 자원봉사센터
4. 실시현황 및 계획 : [완료] 4월23일



## ❖ 가구 만들기

1. 내용 : 임직원 가족들이 참여하여 저소득 거주환경 개선을 위해 직접 가구를 만들어 전달하는 활동

2. 장소 : 서울시 동작구 여의방대로 44길 47

협의기관 : 대방종합사회복지관

실시현황 및 계획 : [완료] 5월16일



## ❖ 사랑의 파티쉐

1. 내용 : 임직원 가족들 참여하여 직접 만든 빵을 지역아동센터 및 복지시설에 지원하는 프로그램
2. 장소 : 서울시 종로구 송인동
3. 협의기관 : 대한적십자사 종로/중구 희망나눔 봉사센터
4. 실시현황 및 계획 : [완료] 5월30일



# UNGC 10대 원칙 이행내용 [사회공헌]



신생아 모자뜨기	1. 내용 : 직접 모자를 떠서 저체온증으로 사망하는 극빈국 영유아들에게 기부하는 활동 2. 협의기관 : 세이브더칠드런 3. 실시현황 및 계획 : 상시
재능기부	1. 내용 : 문화/예술, 멘토링, 스포츠, 교육/학습 등 분야별 재능기부 2. 협의기관 : 각종 사회 복지시설 3. 실시현황 및 계획 : 상시
명절맞이 시설방문	1. 내용 : 명절을 맞이하여 외로운 이웃을 위해 시설을 방문하여 위로하고 말벗이 되는 활동 2. 협의기관 : 각종 사회 복지시설 3. 실시현황 및 계획 : 연 2회
라파엘의 집	1. 내용 : 중증의 장애를 가진 20여명의 아동들이 거주하는 시설에서 봉사하는 활동 2. 장소 및 협의기관 : 서울시 종로구 제부동 / 라파엘의 집 3. 실시현황 및 계획 : [예정] 10월13일



## ❖ 자매마을

구 분	내 용	비 고
제주 법환마을	<p>목적 : 2005년 해양수산부, 100사 100어촌 자매결연 추진</p> <p>현황 : 2005년 10월 7일 제주 법환 마을과 자매결연</p> <p>내용 : 농수산물 당사 직원 직접 판매 주선</p>	
전남 덕흥마을	<p>목적 : 2007년 농촌사랑범국민운동본부, 1사 1촌 자매결연 추진</p> <p>현황 : 2007년 7월 4일 전남 덕흥 마을과 자매결연</p> <p>내용 : 농수산물 당사 직원 직접 판매 주선</p>	



❖ 활동 기간 : 2014년 1월~2014년 12월

❖ 보고서 작성 : 전략총괄 / 경영전략팀

[dh.baek@hmm21.com](mailto:dh.baek@hmm21.com)

[hrpark@hmm21.com](mailto:hrpark@hmm21.com)

[smkim@hmm21.com](mailto:smkim@hmm21.com)