

# UN Global Compact

## 이행보고서

### Communication on Engagement



2016



서울시복지재단  
Seoul Welfare Foundation

# Contents

---



1 UN Global Compact 10대원칙 지지성명	3
2 President's Message	4
3 기관소개	5
4 보고서 개요	10
5 유엔글로벌 콤팩트 10대 원칙	12

# 1 UN Global Compact 10대원칙 지지성명

♣ 서울시복지재단은 서울 시민의 삶의 질 향상과 행복지수를 높여 나가기 위해 서울시와 협력하여 모든 직원들이 앞장서 서울시복지에 대한 사회적 책임과 역할을 다하고자 노력하고 있습니다.

♣ 2013년 1월 2일 유엔글로벌콤팩트에 가입한 이래 인권, 노동, 환경, 반부패의 4대 분야 10대원칙을 준수하고자 서울시민들이 함께 노력해 왔으며, 앞으로도 지속성장 가능한 도시발전과 시민들의 복지를 위한 문제해결에 최선을 다해 나가고자 합니다.

♣ 또한, 유엔글로벌콤팩트 가입을 계기로 UNGC의 10대 원칙을 적용한 원칙을 통하여 직원들의 참여를 확산시켜 나가고 있으며, 이를 통하여 사회적 책임을 다하고 지속성장이 가능한 명품도시, 서울시를 만드는데 앞장서는 계기가 되고 있습니다.

♣ 본 유엔글로벌콤팩트 이행보고서(UN Global Compact Communication On Engagement)는 2014년 1월 1일부터 2015년 12월 31까지의 활동내용과 성과를 담고 있으며, 격년으로 작성하여 10대 원칙의 추진의지와 활동상황을 이해관계자와 공유함으로써 이행성과를 높여 나가겠습니다.

♣ 서울시복지재단은 유엔글로벌콤팩트의 핵심가치인 10대 원칙을 앞장서 이행함으로써 유엔글로벌콤팩트의 정신을 지역사회는 물론 국제사회 전반에 확산시켜 나갈 것입니다.



## 2

## President's Message

얼마 전 시민 한 분은 ‘고마운 내편’이 되어달라고도 하셨습니다. 그분이 말씀하신 “내편”이 서울시복지재단의 중요한 존재 이유입니다. 복지가 지향해야 할 가치를 정확히, 그러면 서로 이해하기 쉽게 표현하는 서울시민의 해안에 다시 한 번 놀랐습니다.

우리 재단은 그 방향과 목적지가 사람 중심, 사람에 투자하는 복지사회임을 확신합니다. 이는 그대로 ‘서울형 복지’가 실현하고자 하는 목표이고, 이를 위해 재단은 2015년 최선을 다해 노력했습니다.

지방자치단체의 자율성과 책임성이 높아지고 시민사회의 성숙으로 복지 거버넌스가 어느 때보다 중요해진 시대적 요청에 부응하기 위해 서울시 지역사회복지계획 수립 지원, 공공복지서비스 전달체계 개편 연구 등 복지행정과 현장의 요구를 반영한 다양한 연구·조사 사업을 수행했습니다.

우리 서울시복지재단은 또한 공공기관으로서 사회적 책임을 다하고 지역사회 발전에 공헌하기 위하여 2013년 1월02일 UN Global Compact에 가입하였으며, 인권, 노동, 환경, 반부패의 4개 분야 10대 원칙을 준수하기 위해 노력해왔습니다.

사업 분야에서는 주민참여를 바탕으로 지속가능한 나눔 공동체를 위한 지역복지생태계 시범사업을 추진했습니다. 서울사회복지공익법센터, 서울금융복지상담센터 공유복지플랫폼, 뽀뽀아카데미, 임대지역 복지-경제 융합모델 등 사회 복지적 상상력과 혁신을 연계한 실험도 다양하게 진행하고 있는 저희 서울시복지재단은 앞으로도 UN Global Compact의 10대 원칙에 입각한 투명경영, 윤리경영을 실현하기 위해 노력하여, 시민들의 ‘고마운 내편’이 되도록 하겠습니다.

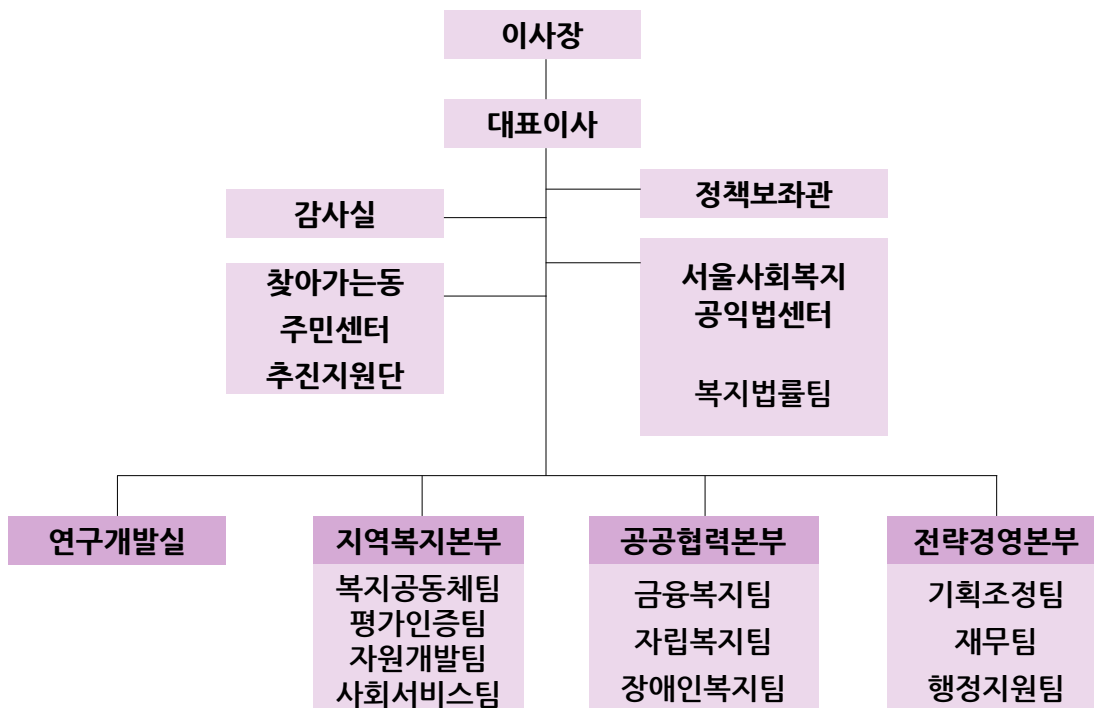
우리 재단은 앞으로도 서울시민의 복지 체감도를 높이기 위해 열과 성을 다할 것입니다. 저희에 활동을 꼼꼼히 살펴 아낌없는 조언과 격려를 부탁드립니다. 감사합니다.

2015년 12월

서울시복지재단 대표이사 임성규




- ♣ **기관명:** (재)서울시복지재단(Seoul Welfare Foundation)
- ♣ **기관 설립 형태:** 재단법인 (민법제32조의 비영리법인)
- ♣ **기관 설립일:** 2003. 12. 31
- ♣ **기관 인력:** 정원92명/현원91명 (2015.11.30현재)
- ♣ **핵심 가치:** 참여, 공유, 혁신
- ♣ **조 직:** 1보좌관, 1센터, 1지원단, 2실·3본부·11팀



※ 2015. 10. 31. 현재

## ♣ 비전 및 전략

### Mission

시민의 삶의 질 향상에 기여하는 복지공동체 서울을 열어갑니다

### Vision

시민과 함께 만드는 행복플랫폼, 서울시복지재단

### 5대 전략방향

지역사회  
복지생태계  
구축

사회서비스  
혁신

자원공유  
시스템 구축

선도적  
복지정책  
개발 및 협력

신뢰받는  
조직 만들기

### 19대 전략과제

1. 지역사회 주민조직화 지원
2. 지역복지기관 기능재정립, 지역복지관점 강화
3. 공공·민간기관, 주민조직 네트워크 연계
4. 지역단위 원스톱 서비스 전달체계 구축

5. 지역맞춤형 사회서비스 공급
6. 기존 복지사업의 지역관점 재설계
7. 사회서비스 성과 평가 고도화
8. 통합적 심사평가시스템 구축
9. 다양한 사회서비스 공급주체에 대한 컨설팅 및 교육 지원

10. 민간자원 DB구축 및 지역사회 자원 네트워크 활성화
11. 물적, 인적, 정보 자원 공유플랫폼 구축
12. 지역복지현장의 민간자원개발 역량강화 지원

13. 서울시 및 자치구 복지정책 개발 및 지원
14. 선도적 프로그램 개발 및 인큐베이팅
15. 해외 주요도시 복지정책 모니터링 및 교류협력

16. 핵심역량 중심의 조직관리
17. 투명하고 공정한 조직운영 공시
18. 효율적인 경영정보시스템 도입
19. 전략적 홍보시스템 구축

핵심가치

참 여

공 유

혁 신

## ♣ 서울시복지재단 연역

### 2015

- 02. 제6대 임성규 대표이사 연임
- 05. 제5대 한인영 이사장 취임
- 07. 서울금융복지상담센터 지역센터 10개소로 확대
- 07. 은평 e-품앗이, 은평공유센터 개소
- 08. 희망두배 청년통장 사업 개시
- 09. 서울형 사회복지시설 평가체계 개발

### 2014

- 02. 임대지역 주민주도형 경제모델 지원사업 실시
- 04. 한국사회복지학계와 연구교류 협약 체결
- 04. 서울사회복지공익법센터 개소
- 07. 공유복지플랫폼 WISH 서비스 개시
- 07. 서울사회복지공익법센터 채무자대리인 서비스 개시
- 09. 일본복지대학과 지역복지 공동포럼 개최
- 11. 찾아가는 동주민센터 추진지원단 설치

### 2013

- 03. 사회복지기관 모금전문가학교 운영
- 03. 마을공동체 지향 복지관 변화지원 사업 개시
- 06. 소지역 중심 주민주도형 복지생태계 시범사업 착수
- 07. 서울금융복지상담센터 개소
- 09. 창립 10주년 기념식 및 국제포럼 개최

### 2012

- 02. 제5대 임성규 대표이사 취임
- 03. 제4대 이해경 이사장 취임
- 04. 민간자원개발 및 나눔 네트워크 구축사업 시작
- 05. 마을공동체 민관 네트워크 구축사업 시작
- 07. 서울복지법률지원단 개소
- 11. 베이징 자산형성 국제 컨퍼런스 참가, 희망플러스통장 사례 발표

### 2011

- 06. 제4대 이승기 대표이사 취임
- 08. 희망플러스통장·꿈나래통장 약정식(사업참가자 30,000가구 확대)
- 10. 서울형그물망복지센터 상담건수 10,000건 돌파
- 11. 아름다운이웃 서울디딤돌 참여기부기관 10,000호점 돌파
- 12. 장애인가족지원센터 개소
- 12. 2011년 국제포럼 개최(아시아국가 대도시들의 사회복지행정)

### 2010

- 03. 서울형그물망복지센터 개소
- 05. 장애인 전환지원서비스센터 개소
- 06. 희망플러스통장 UN 공공행정상 수상

**2009**

- 01. 희망플러스통장·꿈나래통장 사업 본격 출범(2,000가구)
- 03. 서울시 공직자 기부 등을 통한 청년일자리사업 실시
- 04. 한국일보 주최 아름다운기업 대상 수상
- 05. 희망플러스통장·꿈나래통장 사업 10,000가구 확대
- 10. 제3대 이성규 대표이사 연임

**2008**

- 08. 아름다운 이웃 서울디딤돌 사업 출범
- 12. 사회복지시설 위탁제 선정심사 및 복지시설 평가 100건 달성
- 12. 서울복지재단에서 서울시복지재단으로 명칭변경

**2007**

- 05. 2007사회공헌박람회 나눔 페스티벌 개최
- 11. 희망플러스통장 100가구 시범사업 실시
- 12. 한국복지분권실천협의회 발족
- 12. 서울시 복지시설 종사자 교육 5,000명 실시

**2006**

- 02. 제2대 이광자 이사장 취임
- 02. 사회복지시설 경영컨설팅 사업 전국 최초 실시
- 04. 사회복지시설 인증사업 시범실시
- 10. 제2대 이성규 대표이사 취임

**2005**

- 03. 사회복지시설 종사자 교육 시작
- 06. 제1회 서울복지가족 문화한마당 개최
- 09. 노숙인 다시 서기를 위한 2005희망서울프로젝트 추진
- 10. 사회공헌박람회 및 제2회 서울복지가족 문화한마당 개최
- 12. 청사 이전(종로구 신문로 2가 1-43)

**2004**

- 01. 제1회 이사회 개최 및 규정 제정
- 07. 초대 박미석 대표이사 및 차흥봉 이사장 취임
- 09. 창립기념식 및 국제세미나 개최

**2003**

- 05. 서울복지재단 설립공청회 개최
- 09. 서울복지재단 설립 및 운영에 관한 조례 제정·공포
- 10. 서울복지재단 발기인 총회
- 12. 서울복지재단 설립 및 업무 개시(종로구 수송동 146-2)





## 서울시복지재단 윤리경영(고객서비스 헌장)

서울시복지재단은 시민의 다양한 복지수요에 부응하고 최고의 사회복지 서비스를 제공하기 위하여 다음과 같이 고객 여러분을 위해 최선을 다하겠습니다.

1. 우리는 시민 가까이 있는 복지 서비스로 행복한 서울을 창조해 나가겠습니다.
2. 우리는 가교 역할을 강화하고, 국내외 복지기관들과의 협력을 지속적으로 추진하겠습니다.
3. 우리는 맞춤형서비스를 제공하여 복지사각지대를 해소하는데 노력하겠습니다.
4. 우리는 사회복지시설의 품질 향상을 지원하고, 종사자들의 역량 강화를 실시하겠습니다.
5. 우리는 고객의 개선요구사항에 대해서 최대한 반영되도록 적극 노력하겠습니다.
6. 우리는 정기적인 고객만족도 평가를 실시하고 평가결과를 공표함으로써 고객이 만족할 수 있는 서비스 제공을 위해 최선의 노력을 기울이겠습니다.

이와 같은 우리의 목표를 달성하기 위하여 구체적인 업무분야별 「서비스 이행기준」을 설정하고 이를 성실히 지킬 것을 약속드립니다.

### ♣ 발간목적

서울시복지재단은 유엔글로벌콤팩트 이행보고서를 통하여 이해 관계자에게 이행상황과 성과를 공개하고 이해관계자의 의견을 수렴하여 행정에 반영함으로써 인류의 지속가능한 발전에 기여하고자 합니다.

### ♣ 보고기간

보고대상 기간은 2014년 1월 1일부터 2015년 12월 31일까지입니다. 그러나 비교를 통해 과거의 추세를 나타내기 위하여 과거 몇 년간의 데이터를 사용하였으며, 필요하다고 판단되는 경우에는 활동 및 성과에 관한 자료도 포함하였습니다. 기업은 경제적 이윤을 얻는 것이 원칙이지만 서울시복지재단은 공공기관으로 이윤보다 시민들이 체감하는 복지서비스를 연구하고 개발하여 시민복지 증진을 도모하고 있습니다. 재단의 성과를 양적으로 수치화하기에는 다소 어려움이 있으나 체계적으로 수치화할 수 있도록 시민을 통한 설문조사나 만족도를 조사하도록 노력 하겠습니다.

### ♣ 보고범위

인권, 노동, 환경, 반부패 등 10대 원칙 전 분야

### ♣ 보고서 작성지침

본 보고서는 이행상황 및 성과에 대해 서울시복지재단이 종합적으로 정리하여 발간하는 이행보고서로서 보고서를 작성함에 있어 GRI(Global Reporting Initiative)의 G3 가이드라인을 참고하였으며 유엔글로벌콤팩트 10대원칙에 따라 서울시복지재단이 그동안 활동한 사례들입니다.

## ♣ 작성방법

- 유엔글로벌콤팩트 가입 후 COE작성을 위해 준수해야 할 핵심가치  
별로 부서별로 자료수집 및 작성
- COE작성담당자를 대상으로 Work Shop을 참석하여 목표 설정과  
활동상황을 체계적으로 정리

## ♣ 작성주기

서울시복지재단은 유엔글로벌콤팩트 이행보고서를 2년에 한 번 정기적으로  
발간합니다.

## ♣ 제출일

2016 년 1월 20일



서울시복지재단은 2013년 1월 2일 UN Global Compact에 가입하고 UNGC의 10대 원칙을 준수하고 있습니다

## UN Global Compact 10대 원칙



### ♣ 인권

원칙1 국제적으로 선언된 인권의 보호를 지지해야 한다.

원칙2 인권침해에 연루되지 않고 있음을 확인해야 한다.

### ♣ 노동

원칙3 결사의 자유와 단체교섭의 권리를 보장해야 한다.

원칙4 모든 형태의 강제노동을 배제해야 한다.

원칙5 아동노동을 효과적으로 폐지해야 한다.

원칙6 고용 및 업무에 있어서 차별을 근절해야 한다.

### ♣ 환경

원칙7 환경문제에 대한 예방적 접근을 지지하여야 한다.

원칙8 환경에 대한 책임 강화에 솔선하여야 한다.

원칙9 환경 친화적인 기술개발 및 보급을 지원해야 한다.

### ♣ 반부패

원칙10 부당취득 및 뇌물 등의 모든 종류의 부패를 근절하기 위해 노력해야 한다.

인 권	국제적으로 선언된 인권보호를 지지하고 존중해야 한다.
원칙 1	

### ♣ 방침

서울시복지재단은 인간의 존엄성과 가치를 인식하고 서울시민 모두가 인간답고 행복하게 살 수 있도록 서울시정책추진에 앞장서며 유엔의 세계인권선언에서 다루어진 대로 인권보호를 지지하고 존중하며 이를 위해 노력한다.



### ♣ 이행시스템

#### ○ 임직원의 인권보호:

서울시복지재단은 조직구성원들의 인권보호와 복지를 위해 복리후생 규정을 제정하고, 조직 내 내부직원 후생복지 전담부서(행정지원팀)를 두어 지속적으로 직원들의 근무환경 개선과 인권 향상을 위해 다양한 지원제도를 추진/운영하고 있습니다.

#### ○ 고객의 인권보호:

고객의 권리를 보호하고 고객의 의견을 존중하기 위해 서울시의 고객 응대 매뉴얼을 따르고 매 해 평가하고 있습니다.

#### ○ 사회적 약자에 대한 보호:

서울시민들의 인권보호와 향상을 위해 다각적인 인권 보호시책을 추진하며 인권향상을 위한 각종 복지관련 프로그램을 지원·운영하고 있습니다.

## [사업내용]

구분	내용	
장애인	장애인가족지원센터 설립 및 운영	2011년 12월
	장애인 전환서비스 지원	2010년 5월
저소득층	서울금융복지상담센터 운영	2013년 7월
	자산형성지원사업	2009년 1월
	서울사회복지공익법센터 운영	2014년 7월

## ○ 지역사회 공헌:

사회적 약자의 인권보호와 삶의 질 향상을 위해 사회봉사활동을 실시하고 있습니다.

## ♣ 활동과 성과

## ○ 직원 인권향상을 위해 행정부서 운영:

서울시복지재단은 재단 직원의 근무환경개선, 업무능률 향상 및 고충처리를 위하여 행정지원팀을 두어 재단 직원의 업무 활동을 적극적으로 지원하며, 노사 간 협력적 관계 구축, 맞춤형 복지제도 운영, 단체보장보험과 종합건강검진, 휴양시설 운영, 출산장려 지원, 직원 연수체육대회 개최 등 직원복지향상에 기여하고 있습니다.

## ○ 직원 인권향상을 위해 노동조합운영

서울시복지재단은 재단 직원의 노동자로서의 권리를 보장하고 노사 간의 협력문화를 정착하기 위하여 노동조합을 설립하여 운영하고 있습니다.

노동조합 단체협약 체결 (2015년 11월13일)

## ○ 임직원의 복지향상을 위한 복리후생규정 운영

직원들의 안전, 건강 및 복지를 위해 서울시복지재단에서는 다양한 복지제도를 운영하고 있습니다.

## [지원내용]

구분	지원내용
안전과 보건	종합건강진단, 대사증후군 검진 실시
복리후생 지원	선택적 복지비, 상조회 지원금, 가족수당, 학비보조수당 지급
기타	명절 온누리상품권 지급, 동호회 운영

## ○ 임직원의 능력개발을 위한 교육 훈련 실시

직원능력개발을 위해 직원 교육훈련 지원

## [지원내용]

구분	지원내용
지원	직원 교육훈련 수요조사 실시
기타	교육정보 게시판 개설 및 정보 공유

## ○ 시민 만족도를 위한 CS 이행

시민중심 · 시민 만족경영을 위해 서울시 민원응대 품질 평가표에 준하여 전 직원 교육을 실시 운영하고 있습니다.

## ○ 지역사회와 함께 하는 서울시복지재단

서울시 출연기관으로서 공공기관의 책임과 의무를 다하고 지역사회와 함께 발전하는 기관이 되고자 다양한 사회공헌활동을 실시하고 있습니다.

## ○ 2014년 서울시복지재단 사회공헌 활동

## [주요 추진체계]



## 주요 활동내역(2014-2015)

[2014년]

사회공헌활동명	횟수	인원	비고
복지시설 결연봉사	매월	부서별	실본부별 복지시설 결연 봉사활동 (서대문노인복지관, 등대 지역아동센터, 구세군 희망나눔미, 효림원)
직원기부금(월정액 지정기탁)	매월	전직원	광역취약계층, 긴급지원사업, 희망플러스·꿈나래 통장사업 후원
사회적경제기업 우선구매 결연	연중	부서별	동천, 오피스 메카, 소풍가는 고양이(주)연금술사)
도서기증	연1회	전직원	서울도서관(여행하는 도서관 추진)
희망저금통 캠페인 모금	연1회	전직원	서울시 연계
아름다운가게 의류/물품기증	연2회	전직원	아름다운가게 독립문점
2014년 연말연시 국군장병 위문성금모금	연1회	전직원	서울시 연계(인력개발과)
동호회 사회공헌활동	연1회	동호회원	지역아동센터, 서대문노인복지관, 서재나눔 착한바자회, 국립공원환경정화
공공예술연계 사회공헌	연1회	전직원	서대문노인복지관 2개/구세군ARC희망나눔 4개
김장담그기 봉사	연1회	전직원	2014 서울김장문화제
독거어르신 시원한 여름나기	연1회	22명	광지노인복지관 일대
재능기부 활동 및 사업연계 나눔행사 지원	연중	재능기부봉사단	재능나눔봉사단 발족
재난재해 봉사활동	연1회	9명	세월호 관련, 진도체육관 유가족지원





## [2015년]

사회공헌활동명	기간	인원	비고
2015 직원기부프로젝트 1 : 안경기부	연1회	12명	28개 기부
직원기부금(월정액 지정기탁)	매월	전직원	광역취약계층, 긴급지원사업, 희망플러스·꿈나래 통장사업 후원
2015전직원사랑의빵만들기	연2회	19명	머핀200개/소시지빵 180개
2015 전 직원 사회공헌 나 무벤치제작	연1회	13명	나무벤치제작 7개제작/ 지역아동센터 배부
2015년하반기아름다운가게 의류및물품기부	연2회	전직원	총 458점 기부
2015년 대한적십자사 사랑 의빵나눔	연1회	10명	서대문구 취약계층 50세대 빵 전달
환경과 어린이를 생각하는 태양광랜턴조립	연1회	11명	태양광랜턴 30개조립 및 해외배송
구세군 서울후생원	연4회	20명	아기 돌보기
2015년 연말연시 국군장병 위문성금모금	연1회	65명	금445,000원 성금모금

## [봉사사진]



### ♣ 2016년 목표

서울시복지재단은 인권보호에 관한 다양한 의견들을 수렴하고 인권향상에 기여하는 복지프로그램을 개발하여 지원해 나가도록 노력하겠습니다.

이해관계자나 서울시민들의 의견수렴방법을 다양화하고 인권보호 취약 층에 대한 다각적인 시책과 인권향상 프로그램을 지원해 나가겠습니다.

서울시의 복지정책 및 사업 등 다양한 분야의 경험과 노하우를 저개발국과 교류하여 국제사회 인권보호를 위해 노력하여 국제사회공헌활동을 전개해 나가겠습니다.



인 권	인권침해에 연루되지 않고 있음을 확인해야 한다.
원칙 2	

### ♣ 방침

서울시복지재단은 서울시민 모두가 차별을 받지 않고 인간으로서의 권리가 침해되지 않도록 다양한 복지시책을 추진한다.

### ♣ 이행시스템

서울시복지재단은 인권침해가 우려되는 분야에 대해 전 직원을 대상으로 지속적인 교육과 예방프로그램을 운영하고 있습니다.

임직원의 인권보호와 삶의 질의 향상을 위해 가족친화 프로그램 등 다양한 제도를 운영하고 있습니다.

### ♣ 활동과 성과

#### ○ 고충처리위원회 설치 운영

고충처리위원: 본부장, 간사 외 위원 2명

#### ○ 성희롱 고충처리위원회 설치 운영

성희롱 고충상담원 2명 (남 여)

#### ○ 임직원 인권의식 개선을 위한 교육 훈련 실시

인권에 관련한 다양한 의무교육 실시

구분	교육내용
젠더	성희롱, 성매매, 성폭력 예방교육
아동/청소년	아동/청소년 인권교육
장애	장애인 인권교육 1, 2차
기타	인권교육 일반, 가정폭력 예방, 언어폭력 예방

## [2014 교육일정]

과정명	일시·장소(시간)	교육장소	참석인원
성희롱 예방교육	2014. 3. 4(60분)	별관8층 교육장	99명
	2014. 4. 14(60분)	본관 교육장	3명
	2014. 4. 23(60분)	본관 교육장	10명
	2014. 6. 16(60분)	별관8층 교육장	46명
	2014. 7. 10(60분)	본관 공유실	5명
	2014. 10. 15(120분)	신청사	2명
	2014. 11. 26(60분)	본관 공유실	5명
	2014. 12. 30(60분)	본관 화합실 외	15명
가정폭력예방교육	2014. 5. 8(60분)	별관8층 교육장	108명
성폭력예방교육	2014. 6. 2(90분)	별관8층 교육장	116명
성매매예방교육	2014. 9. 1(60분)	별관8층 교육장	102명

## [2015 교육일정]

과정명	일시·장소(시간)	교육장소	참석인원
인권교육	2015. 2. 2.(월)(60분)	별관 교육장	119명
제1차 성희롱예방교육	2015. 4. 1.(수)(60분)	별관8층 교육장	82명
제1차 장애인인권교육	2015. 5. 6(수)(60분)	별관8층 교육장	90명
가정폭력예방교육	2015. 6. 2.(화)(60분)	별관8층 교육장	104명
성매매예방교육	2015. 7. 2.(목)(60분)	별관8층 교육장	98명
성폭력예방교육	2015. 9. 1.(화)(60분)	별관8층 교육장	74명
제2차 성희롱예방교육	2015. 9. 1.(화)(90분)	별관8층 교육장	87명
제2차 장애인인권교육	2015. 10. 6.(화)(60분)	별관8층 교육장	91명
아동청소년인권교육	2015. 11. 3.(화)(60분)	별관8층 교육장	91명
언어폭력예방교육	2015. 11. 3.(화)(60분)	별관8층 교육장	90명

## [교육사진]



## ○ 임직원 개인 및 가정생활 존중을 위한 다양한 지원제도 실시

## -유연근무제 운영 (2013년 5월)

육아에 어려움을 겪는 직원의 애로를 해결하고 개인의 자기개발을 위해 2013년 5월부터 유연근무제 실시.

## -육아휴직 (단체협약 2015년 11월 13일)

만 8세 미만 아동을 양육하는 경우 자녀 단 최대 2년의 육아휴직 제공 (남녀 불문)

## -여성보건무급휴가 (단체협약 2015년 11월 13일)

## -화수분데이

매달 2,4째 수요일은 초과근무 자제하고 가족과 저녁을 보내는 날로 선정 및 실행

## -업무다데이

직원들 간의 소통과 이해와를 통한 협력과 조직문화 활성화를 도모하기 위한 날로 1팀과 1팀이 한조가 되어 식사 등을 함께하며 직원간의 팀워크를 다지는 날.

## ○ 가족친화기관 인증 (여성가족부, 인증 유효기간 : 2013. 12. 9 ~ 2016. 12. 8 (3년))

서울시복지재단은 유연근무제, 육아휴직제, 화수분데이 등을 이행하고 가족친화기관인증을 받게 되었습니다.

### ○ 임직원 종합검진비 지원

직장인들에게 자주 발생하는 암·성인병 등을 사전에 예방하고 조기 발견하여 건강을 유지할 수 있도록 전 직원에 대한 종합건강검진비를 지원하고 있습니다.

- 2015년 108명 22만원지원 (총23,760,000원)

### ○ 직장동호회 취미클럽 활동 지원

직원들의 스트레스 해소와 심신수련을 위해 사진동호회, 산악회, 독서회, 문화체험, 핸드메이드 등 직장동호회 취미클럽 활동을 권장, 지원하고 있습니다.

#### [동호회 현황]

	동호회 이름	인원
1	김치스	18
2	발로벨로	22
3	서재나눔공작소	20
4	우리어디가	26
5	푸르뫼	29
6	핸드메이드	33

### ○ 직원휴양시설 운영

주 5일제근무에 따라 여가선용과 재충전을 위해 직원 및 가족을 위한 휴양시설을 운영하고 있습니다.

#### [재단 휴양소 사용 정보]

휴양소명	객실평형	이용실수	*이용박수
대명리조트	22평	30박	20박
리솜리조트	24평	30박	28박
한화리조트	25평	28박	28박

\*이용박수는 2014년을 기준으로 작성

## ♣ 2016년 목표

서울시복지재단은 인권침해에 연루되지 않도록 직원들을 위한 다양한 복지 제도를 발굴 시행하며, 재단노동조합을 통한 의견수렴으로 문제점을 지속적으로 개선해 나가겠습니다.

인권침해가 우려되는 각 분야에 대해 지속적인 교육과 예방프로그램을 통해 이해관계자에게 인권의 중요성을 확산시켜 나가겠습니다.



노 동	결사의 자유와 단체교섭의 권리를 보장해야 한다.
원칙 3	

#### ♣ 방침

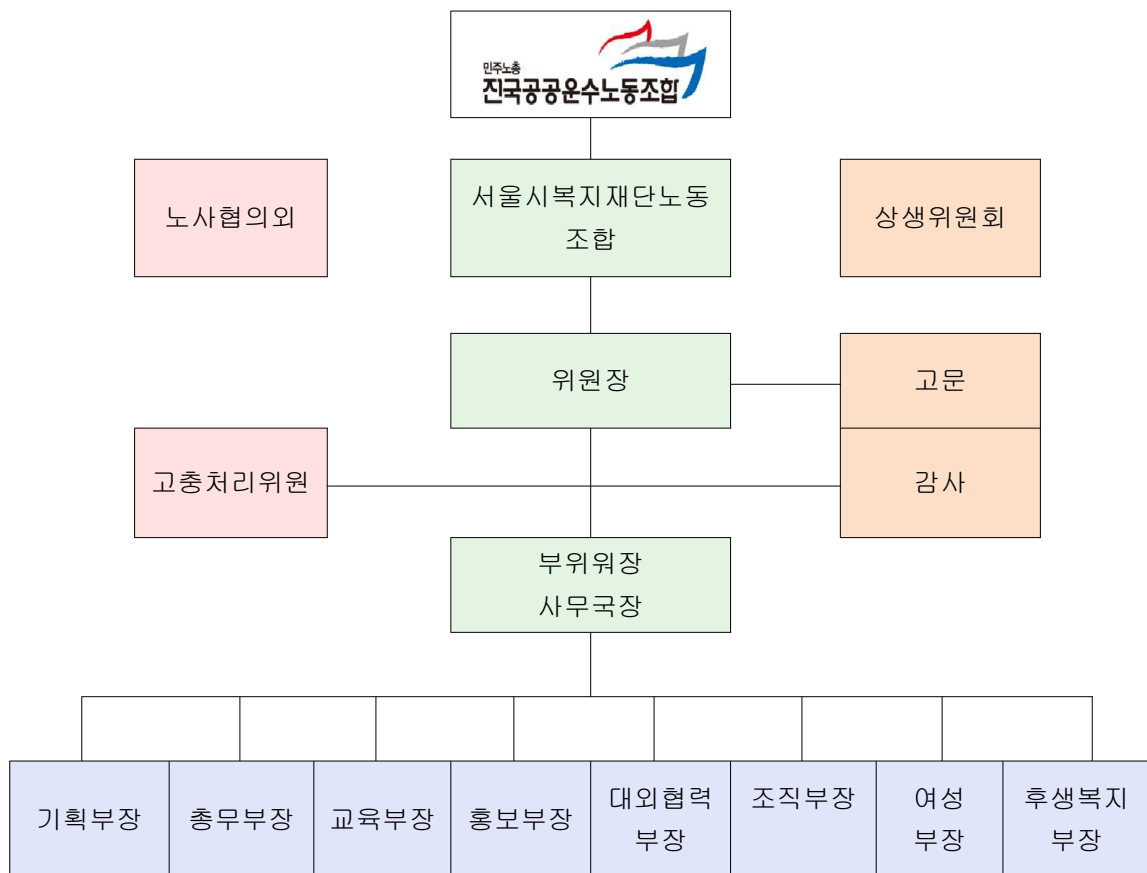
서울시복지재단은 노동관계법에 따라 단체교섭의 권리를 보장하고 있으며, 노동조합의 결성 및 구성원이 될 권리를 존중한다.

#### ♣ 이행시스템

2014년 9월28일에 설립된 서울시복지재단의 노동조합은 민주노총 전국공공운수노동조합 산하, 서울시출자출연기관지부의 서울시복지재단 지회를 설립 하였습니다.

노조 참가자 및 참가율: 총 직원 152명 중 115명 가입 (가입률: 75.7%)

<서울시복지재단 노동조합 조직도>





서울시복지재단은 노동조합과의 공식적인 합의를 통해 직원의 근로조건을 향상시키고 업무환경을 개선시키고자 노력하고 있으며, 이를 위해 공식협의 채널을 구축하여 운영하고 있습니다.

## ♣ 활동과 성과

### ○ 단체협약체결 (2015년11월13일)

서울시복지재단은 헌법과 노동관계법의 기본정신에 따라 노동조건과 생활조건 그리고 조합 활동의 여건을 유지 • 개선함으로써 조합원의 정치 경제 사회 문화적 지위를 향상시킴과 더불어 노동생활의 민주적, 자율적 발전을 기하고, 사회 공공성을 이루기 위한 사회적 합의를 통해 복지국가로 발돋움하는데 앞장서며 나아가 민주사회 경제의 발전을 도모하고자 협약을 체결하였습니다.

상호 이해를 바탕으로 조합 활동, 인사, 고용안정, 노동시장, 임금, 복리후생, 모성보호, 교육훈련, 단체교섭, 노동쟁의 등 의 항목에 논사가 합의하였습니다.

### ○ 임금협약체결 (2015년7월17일)

노사협의를 통한 임금에 대한 협약을 맺음  
노사협의회 2015년 현재 제4차 협의회 개최

### ○ 건전한 직장문화조성을 위한 재단 업무환경 실태조사 실시 (2015.11.20-11.24) 설문 참여 60명

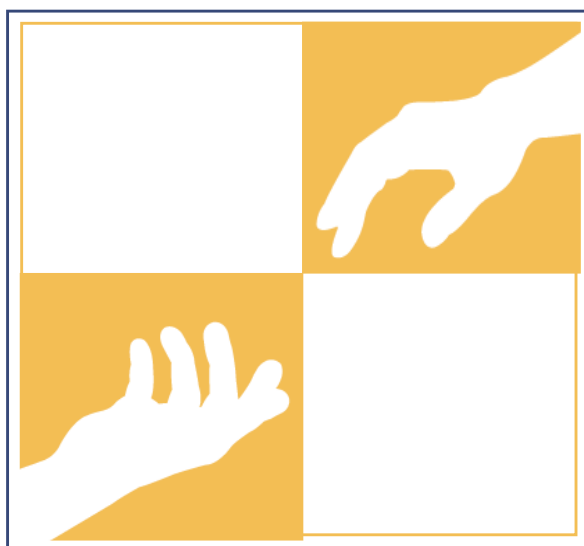
소통과 화합, 긍정적 조직문화 형성을 위한 노력

구분	일자	내 용
직급별 대표이사 간담회	연1회	대표이사와 고충 및 애로사항 자유토론
업무다 DAY	연1회	다른 팀과 1대1일 소통 및 협력사항 파악
직원연수	연1회	전직원 참여 힐링과 레크리에이션
연말평가회	전 직원 참여 행사, 재단활동 보고, 연구발표, 베스트 동호회 선정,	

### ♣ 2016년 목표

서울시복지재단의 노동조합 설립 및 운영 등에 관한 법률에 규정된 범위 내에서 서울시복지재단의 노조활동을 적극 지원하고, 단체협의를 통하여 협의된 안건에 대해 적극적 이행·개선에 노력을 다하겠습니다.

서울시복지재단 노동조합 회원들이 자유롭게 직원 복지 향상과 인권보호를 위한 회의, 정당한 권익증진을 위한 워크숍 등을 개최할 수 있도록 지원하여, 건강하고 상생·협력적인 공무원 노사관계를 정착시켜 신바람 나는 직장을 만드는데 최선의 노력을 기울이겠습니다.



노 동	모든 형태의 강제노동을 배제해야 한다
원칙 4	

#### ♣ 방침

서울시복지재단은 근로기준법을 준수하며, 근로자의 자유의사에 반하는 근로를 강요하지 않는다.

#### ♣ 이행시스템

서울시복지재단은 복무규정 제10조에 의하여 1주간의 근무시간을 40시간으로 하며 주5일근무제를 시행하고 있습니다.(2004.6.30시행)

재단은 임신 중인 직원에게 시간외근로를 하게 하지 않습니다.

육아 및 출산을 위해 육아휴직(2년) 및 출산휴가(90일)를 시행 하고 있으며 여성의 경우 매월 1일의 보건휴가를 시행하고 있습니다.

행정업무 추진을 위하여 근무시간외에 연장 근무를 할 경우에는 시간외 근무수당 규정에 의하여 별도의 수당을 지급하고 있습니다.

매달 2,4째 수요일(화수분데이)은 초과근무 자제하고 가족과 저녁을 보내는 날로 선정 및 실행하고 있습니다.

#### ♣ 활동과 성과

##### ○ 정규근무시간 준수 권고

모든 소속직원들에게 정규근무시간(1일 8시간)을 준수할 것을 권고하고 있습니다.

##### ○ 육아휴직제 및 출산휴가

자녀육아를 위해 남·여직원을 대상으로 희망자에 한해 육아휴직제도를 시행하고 있으며 특히, 자녀출산으로 인한 휴직 시 업무처리를 위하여 출산휴가 대체근무제도를 시행하고 있습니다.

총인원	육아휴직자	출산휴가자
152	16	10

## ○ 여성쉼터 및 운영

여성의 인권을 보호하기 위하여 여성들이 쉴 수 있도록 여성전용 공간으로 “여성쉼터”를 운영하고 있습니다.

### ♣ 2016년 목표

서울시복지재단은 서울시민의 복지증진을 위해 근무시간외에 특별한 경우 비상근무를 실시하고 있으나, 비상근무에 따른 수당지급이나 대체근무 등으로 충분한 보상을 하도록 하며 비상근무를 최소화할 수 있도록 개선해 나가겠습니다.



노 동	아동의 노동을 효과적으로 폐지하여야 한다.
원칙 5	

#### ♣ 방침

서울시복지재단은 근로기준법을 준수하며, 아동노동을 근본적으로 배제하고 있으며 아동의 인권을 보호하기 위한 다양한 시책들을 추진한다.



#### ♣ 이행시스템

서울시복지재단은 인사 규정에 따라 직원을 채용하고 있으며 근본적으로 아동을 채용할 수 없도록 규정하여 시행하고 있습니다.

서울시복지재단은 지역의 기관, 단체, 기업체 등 아동 인권보호를 위한 각종 교육과 회의, 아동 지원시책 등을 적극 추진하고 있습니다.

#### ♣ 활동 및 성과

지역의 아동보호시설에 사회, 봉사를 통해 아동노동을 배제 하고 불우아동 돕기에 참여를 확산시키는 노력을 기울여 나가고 있습니다.



#### ♣ 2016년 목표

서울시복지재단은 지역 아동 및 청소년에 대한 강제노동사례가 발생하지 않도록 지속적으로 홍보하고, 아동인권보호를 위한 복지정책 개발을 위해 노력하고 지원해 나가겠습니다.



노 동	고용 및 업무에 있어서 차별을 근절해야 한다.
원칙 6	

#### ♣ 방침

서울시복지재단은 직원의 채용, 승진, 등에 있어서 나이, 학력, 성별, 신체조건 등을 이유로 차별하지 않으며 각자의 능력에 따라 공정한 기회를 부여한다

#### ♣ 이행시스템

서울시복지재단은 인사 규정에 따라 직원을 채용하고 있으며 신규직원 채용 시 연령, 학력, 신체조건, 용모 등에 제한을 두고 있지 않으며 장애인과 보훈대상자에 대해서는 우대하고 있습니다.

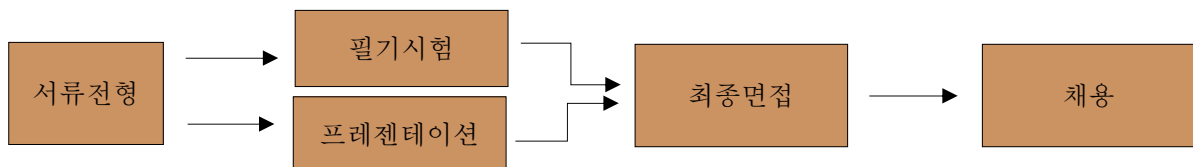


서울시복지재단은 인사규정, 보수규정, 직원승진규칙, 직원근무평정내규 등을 두어 조직과 인력운영을 위한 합리적인 규정을 운영함으로써 승진 및 보상에 있어서 모든 직원에 공정한 기회를 부여하고 있습니다.

#### ♣ 활동 및 성과

##### ○ 공정한 채용시스템 운영

신규직원 채용 시 연령, 학력 등의 제한을 폐지하고 공개채용을 원칙으로 하고 있으며, 공정한 절차에 따라 채용을 진행하고 있습니다. 구체적인 채용절차에 대해서는 「직원채용규칙」으로 정하고 있습니다.



##### ○ 양성평등고용을 위한 노력

서울시복지재단은 양성고용평등의 원칙하에 채용을 직원을 고용하고 있습니다.

## ○ 사회적 약자에 대한 배려

- 장애인 고용증대를 위한 노력 추진
- 비정규직 차별시정을 위한 제도개선 추진
- 「기능직, 공무원직, 계약직 관리 내규」를 기본으로 하여 비정규직에 대한 차별적 대우를 방지하고 있습니다.



### [고용비율]

총인원	여자	남자	장애인
158	98	60	8

## ○ 객관적인 내부성과평가제도 운영

서울시복지재단은 성과연봉제로 전환하였으며 성과 중심의 보상시스템을 구축하였습니다. 또한 성과평가제도 운영을 통해 조직구성원에 대한 공정한 성과평가를 실시하고 있으며, 그 결과를 바탕으로 합리적인 보상과 인사를 실시하고 있습니다.

### [제도개선]

	14년	15년
인사관리	<ul style="list-style-type: none"> <li>•인사평가제도 개선               <ul style="list-style-type: none"> <li>- 인사평가개선 TF 운영(4회)</li> <li>- 인사평가제도 개선추진 (이의신청위원회 도입 등)</li> </ul> </li> <li>•청소직 근로자 준공무직 전환</li> <li>•채용 시스템 정착(온라인 지원 시스템 등)</li> <li>•기간제 근로자(행정보조원 등) 채용절차 개선</li> </ul>	<ul style="list-style-type: none"> <li>•인사평가제도 개선               <ul style="list-style-type: none"> <li>- 인사평가제도 개선 로드맵 수립 및 단계별 도입</li> <li>- 인사평가 관련 규정 개정</li> </ul> </li> <li>•계약직 근로자 공무직 전환               <ul style="list-style-type: none"> <li>- 청소직근로자, 장애인가족지원센터 공무직 전환(완료)</li> <li>- 금융복지상담센터 계약직 근로자 공무직 전환(완료)</li> </ul> </li> <li>•채용 시스템 고도화(면접위원 인력풀 도입 등)</li> <li>•사회적 약자 채용 확대(북한이탈주민, 장애인 등)</li> <li>•직원 현황 관리 시스템 개선(ERP 등)</li> </ul>
복무관리	<ul style="list-style-type: none"> <li>•법령·조례에 근거한 복무규정 개정 (임신 직원 모성보호 등)</li> </ul>	<ul style="list-style-type: none"> <li>•복무관련 시스템 개선 (그룹웨어 고도화, 시스템 도입 등)</li> </ul>
직원고충처리	<ul style="list-style-type: none"> <li>•고충처리상담</li> </ul>	<ul style="list-style-type: none"> <li>•고충처리위원회 구성·운영</li> </ul>
조직문화개선	<ul style="list-style-type: none"> <li>•전직원만족도 조사 실시</li> <li>•가정의 날, 업무다데이 및 칭찬합시다 실시</li> </ul>	<ul style="list-style-type: none"> <li>•직원만족도 및 내부공유/피드백 강화</li> <li>•내부고객의 날 등 소통채널 다양화</li> </ul>
직원교육	<ul style="list-style-type: none"> <li>•공동역량강화 교육 총 5회 실시</li> <li>•실·본부와 팀 연계 워크숍 실시</li> <li>•공모형 팀 역량강화 교육실시(5개팀 94명)</li> </ul>	<ul style="list-style-type: none"> <li>•직급별 교육과정 및 신규직원 교육과정 개설</li> <li>•팀 역량강화 교육 확대 운영</li> <li>•승진자 및 복직자 대상 교육과정 신설</li> <li>•내·외부 의견수렴 및 교육정보 공유활성화</li> </ul>
보조인력 운영	<ul style="list-style-type: none"> <li>•국가근로장학생 활용(9명)</li> <li>•노숙인일자리찾기사업 지속</li> </ul>	<ul style="list-style-type: none"> <li>•비예산 보조인력 지속·확대 운영</li> <li>•노숙인근로자 임금을 생활임금 수준으로 상향조정</li> </ul>

### ♣ 2016년 목표

서울시복지재단은 성, 장애, 연령 등에 의한 고용차별을 근본적으로 없애기 위해 노력하고 있으며 차별이 발생하지 않도록 지속적으로 추진해 나가겠습니다.





환 경 원칙 7	환경문제에 대한 예방적 접근을 지지하여야 한다.
환 경 원칙 8	환경적 책임을 증진하는 조치를 수행한다.
환 경 원칙 9	환경친화적 기술의 개발과 확산을 촉진한다.

#### ♣ 방침

서울시복지재단은 범세계적 환경위기에 대응하고 환경문제발생을 사전에 예방하기 위해 노력하고 있으며 에너지 절약 등 친환경녹색경영을 실천하기 위하여 노력한다.

#### ♣ 이행시스템

##### ○ 에너지 절약

서울시복지재단은 에너지 절약을 위한 냉난방 한정 운영하고 있습니다.

##### ○ 재활용품 관리

서울시복지재단은 분리수거의 원칙을 수행하고 있습니다.

#### ♣ 활동 및 성과

##### ○ 에너지 절약

서울시복지재단은 환경문제에 대한 심각성을 인식하고 에너지 절약을 위하여 난방과 냉방을 일정 온도로 유지하도록 하고 있습니다.

#### [에너지 절약 실천]

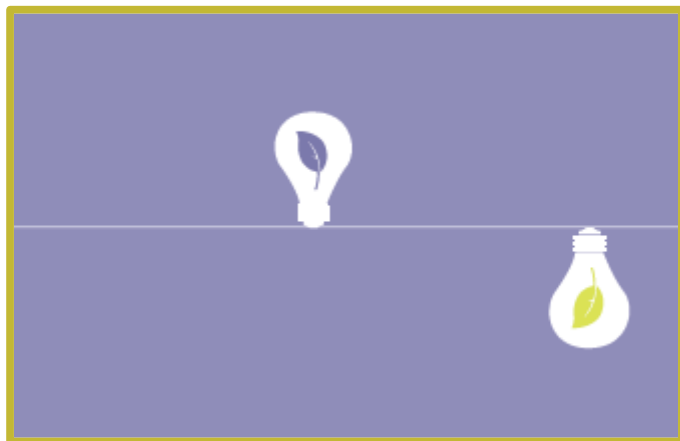
구분	하계	동계
실천/점검사항	실내 냉방온도 28 ℃ 전력피크시간대 냉방기 사용 중단 권고 불필요한 경관 조명 사용제한 전력수급 위기단계별 조치	실내 난방온도 18 ℃ 이하 개인 난방기 사용 제한 불필요한 경관 조명 사용제한 전력수급 위기단계별 조치
	청사 안전진단 1회 실시 노후 시설물 (냉난방, 펌프 등) 유지보수	

### ○ 재활용품 관리

서울시복지재단은 재단 차원에서 환경문제에 대응하기 위하여 분리수거를 실천하고 있습니다. 모든 폐지 및 재활용품은 분리수거하고 음식물 쓰레기도 별도로 처리하여 쓰레기로 인한 환경오염을 최소화 하고 있습니다.

### ♣ 2016년 목표

서울시복지재단은 신청사로의 이전을 앞두고 신청사에 방열판 보강을 비롯한 에너지 절약을 위한 설비시스템을 마련하여 고효율을 위한 공사를 진행하고 있습니다. 또한 노후 설비시설을 개선하여 예산 절감을 위해 노력하고 있습니다.



반부패	부당취득 및 뇌물 등의 모든 종류의 부패를 근절하기 위해
원칙 10	노력해야 한다.

#### ♣ 방침

서울시복지재단은 공공기관으로서 윤리투명경영을 표방하고 있으며, 부패방지 및 깨끗한 조직문화 조성을 위해 노력한다.

#### ♣ 이행시스템

서울시복지재단은 자체감사 및 자정기능 강화를 위하여 감사내규를 제정하고(2014. 4.23) 감사실을 설치, 전담인력을 배치하여 조직의 윤리성·투명성을 강화할 수 있는 기반을 조성하였습니다.

또한 부정부패 방지를 위해 「임직원 행동강령」(2005.11.09), 「윤리경영」 및 행정정보공개제정하고 임직원의 공정한 업무실행과 투명한 경영을 위해 노력하고 있습니다.

### 서울시복지재단 임직원행동강령

이 내규는 「부패방지 및 국민권익위원회의 설치와 운영에 관한 법률」 제8조에 따라 재단법인 서울시복지재단(이하“재단”이라 한다.) 임직원으로서 자부심과 긍지를 가지고 준수하여야 할 공정한 업무수행, 부당이익의 수수금지, 업무숙지의 의무, 이해관계자로부터의 독립성 유지, 인지된 부정행위신고 및 보고의무 등에 대한 행동기준을 규정함으로써 시민고객의 기본적 권익 보호 및 행정의 투명성 확보를 목적으로 한다

## ♣ 활동 및 성과



### ○ 사전 예방적 공직비리 근절대책 강화

비리관련자 엄중 문책, 상급 감독자의 연대책임제 시행, 부패청산 등 직원이 비리에 연루되기 전 예방적 근절대책을 강화하여 청렴한 공직자, 깨끗한 공직자가 되기 위한 시책을 추진하고 있으며 직원 비리신고제와 행동강령책임관제도 운영으로 공직부조리를 근원적으로 차단하고 있습니다.

### ○ 청렴도 측정 설문조사 실시

공사 계약, 인허가, 지도단속, 보조사업 등 민원업무 처리와 관련해 업무에 대한 고객을 대상으로 청렴도 설문조사로 시민 참여와 감시를 통한 청렴분위기 확산하고 있습니다.

### ○ 청렴실천교육

전 직원을 대상으로 행정의 신뢰성 확보를 위하여 별도 청렴교육을 실시하고 있습니다.

### ○ 온라인 비리신고센터 설치

금품 및 향응 요구 등의 비리, 부패행위 등에 대하여 시민 고객 또는 내부 직원이 신고하는 제도입니다.

#### 신고대상

- 직원 등이 업무와 관련하여 금품을 수수하거나 향응을 제공받는 행위
- 직권을 남용하여 금품 및 향응을 요구하는 행위
- 특정인에게 특혜를 제공하는 행위
- 부당한 이익을 얻기 위하여 이권에 개입하는 행위
- 조직 내부의 비리, 부패 행위 등

## ♣ 2016년 목표

### ○ 비리 사전예방·근절대책 강화

서울시복지재단은 간부직원 청렴도 평가시스템 구축·운영으로 공직 부조리를 근원적으로 차단하여 청렴 관리시스템을 강화 하겠습니다.

### ○ 부패취약분야 제도개선·청렴교육 추진

청렴교육 이수율 의무화 하여 청렴에 대한 중요성을 새로이 인식시키고, 고객만족 청렴도 모니터링과 부서 자체 청렴도 조사를 통해 내부 부패 취약 분야 제도 개선을 통해 청렴도를 향상시키겠습니다.

