



2014

Memòria
de Sostenibilitat

ÍNDEX

Declaració del President	4
Declaració del Director Gerent	6
01 PERFIL D'ACTIVA MÚTUA	8
1.1 Perfil de l'organització	9
1.2 Missió, visió i valors	9
1.3 Cultura d'empresa	10
1.4 Línies estratègiques i objectius	11
1.5 Activa Mútua en números	12
1.6 Els reptes del futur	13
1.7 Noves infraestructures i reformes	14
02 ESTRUCTURA DE GOVERN	16
2.1 Òrgans de govern	17
2.2 Òrgans de participació	18
2.3 Membres del comitè directiu	19
2.4 Secretaria General	20
2.5 Implantació territorial	22
2.6 Grups d'interès	31
2.7 Associacions i aliances amb organitzacions	32
03 EL COMPROMÍS D'ACTIVA MÚTUA	36
3.1 Els mutualistes	37
3.2 Contingències professionals	41
3.3 Contingències comuns	44
3.4 Altres prestacions	45
3.5 Gestió de l'absentisme	49
3.6 Prevenció de riscos laborals	50
3.7 Àrea Assistencials Sanitària	57
3.8 Clima de satisfacció	65

04 ELS EMPLEATS	68
4.1 Dades generals	69
4.2 Formació	71
4.3 Fites 2014	72
05 GESTIÓ ECONÒMICA	74
5.1 Informe de gestió econòmica	75
06 GESTIÓ SOCIAL	78
6.1 La política de RSC	79
07 GESTIÓ MEDIAMBIENTAL	82
7.1 Política de compra de béns i serveis	83
7.2 Compromís amb el medi ambient	84
08 ANNEXOS	88
8.1 Perfil i cobertura de la memòria	89
8.2 Principis per la definició de continguts	89
8.3 Índex GRI	90



Declaració del President

En virtut del conveni de fusió em vaig incorporar com a president de la Mútua l'1 de gener d'aquest any, per tant, aquesta és la meva primera Junta General a la qual m'adreço a tots vostès com a president d'Activa. En primer lloc, vull agrair la tasca desenvolupada pel meu antecessor en el càrrec, l'amic José Domingo Valls, que ara ostenta el càrrec de Vicepresident Segon, i aprofitar aquesta ocasió per agrair-li públicament l'excel·lent labor que ha estat desenvolupant durant aquests darrers quatre anys. En tot moment, ha demostrat la seva capacitat, el seu lliurement responsable i el compromís per ajudar a dur endavant el projecte de la nostra entitat.

Així mateix, em poso a la seva disposició per tot allò que pugui necessitar i em comprometo a ser digne continuador de la tasca dels que m'han precedit, tant el Sr. Valls com el Sr. Artal. Activa en aquests gairebé vuit anys de vida transcorreguts ha sabut superar amb nota les dificultats normals que es produeixen en tot procés de fusió i més encara, haig de ressaltar aquest fet quan s'ha produït en un context de crisi econòmica i de canvis substancials en el marc legal que el regula.

En aquest sentit, vull fer esment de la llei de mútues, que va entrar en vigor l'1 de gener proppassat, i que tal com també els hi comentarà el Director, el Sr. Miquel-Àngel Puig, considero que no ha complert ni de bon tros les expectatives que hi teníem dipositades, ja que, si bé és innegable que s'han introduït millores, no és menys cert que hem trobat a faltar diàleg

amb l'Administració i els partits polítics. Aquest fet ha condicionat de manera notable que les aportacions i suggeriments que es varen expressar des d'AMAT no hagin estat recollides de forma notòria a la nova llei. Demanàvem més autonomia de gestió i finalment el que s'ha aprovat és un augment de la capacitat interventora de l'Administració.

El nostre interès era simplement fer de les mútues un instrument més eficaç i eficient per correspondre a les responsabilitats que tenim assignades per l'ordenament jurídic i era primordial en aquest sentit que se'ns oferís un marc més proper al que és al model de gestió d'una empresa privada.

No obstant, sóc molt conscient de les dificultats del que això representava pel que ara no és un moment de lamentacions sinó que senzillament hem de fer allò que sempre hem procurat fer, complir amb el marc legal, ser responsables en el dia a dia, ser conscients del nostre paper social vetllant perquè els treballadors rebin el millor dels serveis i ajudar així a què la salut laboral sigui cada vegada una realitat més present a les nostres empreses.

En quant a les principals dades que reflecteixen l'evolució de l'exercici 2014, tant des del punt de vista econòmic com de gestió, ja les comentarà a continuació el Director i, a més, estan profusament contemplades en la memòria que s'ha lliurat als assistents.

A mi em correspon, en aquest apartat de la meva exposició, destacar que s'estan complint els objectius que tenim fixats com a Entitat. A l'any 2014 va ser un bon any per a Activa i no podem obviar que això hi va ajudar la millora del mercat laboral, principalment a partir del segon semestre i que s'ha vist confirmat a les dades que disposem del 2015. Sí que hi ha un fet però que em preocupa, com és el de l'alarmant augment que s'està produint en la despesa econòmica de la prestació de la incapacitat temporal derivada de contingències comunes. Estudis objectius ressalten que en un context de millora del mercat laboral es produeix un efecte negatiu com és el de l'increment de l'absentisme. Aquest és un repte pendent que hem de resoldre el més aviat possible atès que les conseqüències de caràcter econòmic que comporta pel conjunt dels comptes públics, però també per a les empreses, fa que existeixi una disminució de la productivitat i de la mateixa competitivitat del teixit empresarial.

Confio, per tant, que en el desenvolupament del reglament de la Llei els poder públics actuïn de forma responsable i ens facilitin aquelles eines i mecanismes que ens han de permetre lluitar contra el frau creixent que es detecta en aquest tipus de prestació.

Estic convençut que la Mútua compta amb els recursos humans i materials necessaris i adequats per seguir en aquesta línia de millora i superació constant que tants bons resultats en han donat fins ara. És el meu desig poder col·laborar amb allò que pugui con-

tribuir a què Activa segueixi sent una de les entitats de referència del sector per la seva capacitat d'innovació i de compromís social.

No vull acabar sense agrair als companys de la Junta Directiva la seva excel·lent disponibilitat, a les empreses associades que segueixin donant-nos confiança i al Director, equip directiu i personal de la Mútua els hi dono les gràcies per la seva actitud i treball que ens permeten ser una Entitat amb una gran projecció de futur.

Ferran Teixidó
President



Declaració del Director Gerent

Finalment, després d'un llarg període de gestació es va promulgar la nova llei de mútues amb data efecte 1 de gener de 2015. S'ha de destacar que el Sector no hem estat consultats de la forma que considerem ens correspon per part del Ministeri durant la tramitació de la llei, ni tampoc abans del seu inici legislatiu. L'Administració ha privilegiat com a interlocutor a la CEOE, i la CEOE ha col·locat el tema de la nova llei de mútues com un més dels que estava negociant amb el Govern. D'aquesta manera, AMAT, la patronal de les mútues, ha perdut un pes específic important i el més greu, no tan sols no hem estat consultats, sinó que tampoc se'ns han mantingut informats durant el referit tràmit parlamentari. Cal reconèixer també que AMAT ha tingut alguna actuació desafortunada tant amb el Ministeri com amb la CEOE que no ha ajudat al diàleg en uns moments tan crucials.

Dintre de l'apartat de millores esmentem la supressió de l'impediment que tenien les empreses per poder associar-se lliurement a una mútua (encara que alhora i de forma paradoxal se'ns prohibeix fer gestió de captació), alguns avenços tímids en la millora de la gestió de la prestació de contingències comunes, la simplificació del bonus a les empreses per baixa sinistralitat o la millora del tractament als beneficiaris de la prestació del cessament d'activitat dels autònoms. No obstant això, en el seu conjunt la llei destil·la un augment intervencionista, adscriu a les mútues al sector públic estatal de caràcter administratiu, imposa una reducció de les reserves en aproximadament un 50%, incrementa les responsabilitats del President, de la Junta Directiva i del Director i impedeix gestionar els recursos humans amb criteris privats. En definitiva, considero s'ha perdut una gran oportunitat que es tenia per tal de dotar de més autonomia gestora i de govern a les mútues, sense que això anés en detriment de les funcions legals que tenim encomanades.

Passant a comentar els principals aspectes de la memòria del 2014, hem d'esmentar que després de cinc anys de reducció dels ingressos procedents de

les quotes, al 2014 vàrem experimentar un creixement positiu de gairebé el 4% fins a situar-nos en 263 milions d'euros. En quant a l'evolució de les empreses protegides ens vàrem situar en més de 61.000 augmentat el col·lectiu de treballadors protegits en un 2,5% i els treballadors autònoms en un 9,5%.

El bon comportament d'aquests indicadors ve determinat per la millora de l'entorn econòmic que es va produir al 2014, i que va ser molt més significatiu en el segon semestre de l'any. Evidentment, les mútues, i més quan encara quan a 31 de desembre les empreses no es podien canviar d'entitat asseguradora, vivim a remolc de l'evolució del mercat de treball i es innegable que en el passat exercici es va produir un punt d'inflexió que s'ha confirmat en el 2015, ateses les dades que disposem del primer semestre que confirmen el creixement de l'ocupació.

En quant a la sinistralitat derivada d'accidents de treball, s'ha notat també un lleuger repunt a l'incrementar-se en un 3,8%. Si bé aquesta dada no es preocupant, ja que s'ha mantingut de manera estable el cost econòmic de la prestació sobre el total d'ingressos, sí que s'ha produït una evolució negativa de la prestació econòmica d'incapacitat temporal per contingències comunes que ha augmentat en un 10,5% en relació al 2013. Es ja conegut que quan s'entra en un període de recuperació econòmica, aquest vingui acompanyat d'un creixement de l'absentisme, però també es ben cert que els percentatges obtinguts al 2014 i els que disposem fins a juny del 2015 fan palès que tenim un greu problema que afecta a les empreses, a les mútues i al conjunt dels comptes públics, llastant la productivitat i la competitivitat de l'economia espanyola.

Confio que en el desenvolupament del reglament de la nova llei de mútues i que estava prevista la seva publicació per abans del 30 de juny, es doti a les mútues de més capacitat de gestió per tal de lluitar contra el frau que massa sovint existeix en la prestació de l'absentisme, principalment, derivat de contingències comunes.

Com apuntava més anteriorment, una de les novetats que ha introduït la nova llei de mútues, és la de rebaixar i reordenar les reserves legals. Em plau de ressaltar que Activa Mútua presenta el màxim permès en totes i cadascuna de les reserves que hem de tenir constituïdes.

En relació als resultats obtinguts per Activa, aquests van ser de 22,1 milions d'euros, significat una reducció del 12% en relació al 2013. Aquesta disminució està justificada per la comptabilització d'una provisió de deutors que es va aplicar per tal d'actuar amb criteris de prudència i que va significar 1,5 milions d'euros. En el seu conjunt, a part de la millora dels ingressos indicada, hem de destacar que es va reduir la despesa corrent gràcies a una política de contenció i de racionalització en la gestió.

Al mateix temps s'ha de ressaltar que degut a la modificació legal que han experimentat les reserves, i tal com deia abans, hem hagut de realitzar una aportació extraordinària per l'excés constituït de 65,8 milions d'euros, que afegit als 19,3 milions d'euros corresponents als excedents de l'exercici, el total que hem transferit al Ministeri ha estat superior als 85 milions d'euros.

És per a Activa molt important la implicació en l'assumpció de la Responsabilitat Social Corporativa per la qual cosa, durant el 2014, ens hem adherit al Pacte Mundial de les Nacions Unides, hem signat el Charter de la Diversitat de la Fundació Diversidad, hem impulsat el voluntariat corporatiu en diferents accions, etc. És voluntat de la Mútua seguir en aquesta línia de compromís amb la societat.

Hem mantingut també una intensa activitat per tal d'anar adequant i renovant els centres mèdics de la Mútua, així com adquirint nous aparells que ens permetin avançar en l'aplicació de tecnologies que millorin la qualitat del servei que prestem als treballadors protegits. En aquest sentit, hem d'esmentar l'adquisi-

ció de 3 ecògrafs amb característiques tecnològiques punteres, la posta en marxa d'una unitat de ressonància magnètica i la de 2 centres més de biomecànica. Així mateix, encara que l'acte d'inauguració va ser a principis de maig d'enguany, em plau de destacar que la Mútua ja disposa d'un centre mèdic propi a Madrid per tal de donar cobertura a l'ampli col·lectiu d'empreses associades i els 25.000 treballadors que protegim.

El nou centre està emplaçat en un lloc de fàcil accés i disposa de boxes d'urgència, petit quiròfan, rehabilitació, sala de biomecànica i sala de formació, a més de tots els serveis administratius.

Crec que a partir del nou marc legal que ens ofereix la llei de mútues acompanyat del que es regularà a través del reglament ens obliga a redefinir com hem de governar i gestionar l'entitat des d'uns altres criteris. Per aquest motiu, avanço que estem treballant en la redacció d'un nou pla estratègic que comprendrà el període 2016-2018 i que ens permetrà introduir un nou estil, una cultura renovada per tal de fer front als reptes que he estat exposant.

No puc acabar aquest text sense agrair a l'anterior President, José Domingo Valls, la seva dedicació, professionalitat i proximitat que en tot moment ha fet gala durant el període de l'exercici de la seva presidència i no cal dir que també vull expressar públicament que m'he posat a disposició del nou President, Ferran Teixidó. Durant aquests sis primers mesos de la seva presidència he trobat en tot moment col·laboració, comprensió i dedicació per l'entitat. Finalment, vull donar les gràcies a tot el personal de l'entitat i de forma especial als membres de la Junta Directiva pel seu suport i al Comitè Directiu pel seu compromís.

Moltes gràcies a tots.

Miquel-Àngel Puig - Tàrrac
Director Gerent

01

PERFIL D'ACTIVA MUTUA

Edifici interior d' Activa Mutua Barcelona

1.1 Perfil de l'organització

Activa Mútua 2008 és la Mútua col·laboradora amb la Seguretat Social, núm.3.

Una Mútua és una associació d'empresaris, sense ànim de lucre i de caràcter voluntari, constituïda amb el principal objectiu de col·laborar en la gestió de la Seguretat Social.

La nostra àmplia estructura organitzativa es desenvolupa a partir de criteris de proximitat amb els receptors del nostre servei, siguin treballadors, mutualistes o assessors laborals, dins l'àmbit de l'estat espanyol.

L'experiència acumulada en els últims anys ens ha permès desenvolupar un treball de perfeccionament de les nostres prestacions, donant resposta a les demandes dels diferents sectors d'activitat econòmica.

Les nostres prestacions són:

- Gestió de les contingències d'accidents de treball i malalties professionals.
- Control i seguiment de les baixes per incapacitat temporal.
- Cobertura de prestació econòmica per incapacitat temporal derivada de contingències comunes (malaltia comuna o accident no laboral).
- Cobertura de prestació econòmica per risc durant l'embaràs o lactància.
- Cobertura per cessament d'activitat dels treballadors autònoms.
- Divulgació, educació i sensibilització en prevenció d'accidents de treball i malalties professionals.

1.2 Missió, visió i valors



Missió

Millorar la salut laboral dels nostres treballadors protegits mitjançant una assistència sanitària humana i propera, potenciar la cultura preventiva i gestionar de forma eficient els recursos de la Seguretat Social.



Visió

Ser una Mútua líder en la gestió de les prestacions sanitàries, socials i econòmiques i mantenir la nostra identitat, ser identificats com la Mútua més propera.



Valors

Excel·lència, superació, eficiència, compromís ètic, treball en equip, innovació, identitat, orientació i proximitat al client, agilitat i transparència.

1.3 Cultura d'empresa

Què caracteritza la nostra Mútua?

Activa Mútua ofereix un servei integral a les empreses. Això suposa un tractament global de les prestacions basat en un coneixement del mutualista, a través d'una relació estreta i cordial, per a poder oferir uns serveis adaptats a les seves necessitats particulars.

Cobertures bàsiques.

- Assistència sanitària per Accident de Treball i Malaltia Professional.
- Prestacions econòmiques per Accident de Treball i Malaltia Professional.
- Prestacions especials.
- Prestació econòmica per risc durant l'embaràs i la lactància natural.
- Prestació de cura de menors afectats per càncer o altres malalties greus.
- Cessament activitat treballador autònom.

El nostres serveis

Activa Mútua estructura els seus serveis en funció de dos criteris bàsics: **la proximitat i l'orientació personalitzada al mutualista**.

Tot el personal d'Activa Mútua té un comportament pròxim i accessible. L'Entitat crea un clima de confiança i respecte en tots els seus nivells. Això ens permet establir un diàleg on es resolen totes les necessitats dels nostres associats.

A Activa Mútua creiem que estar aprop dels nostres mutualistes i col·laboradors és imprescindible per al bon funcionament de l'Entitat.

Aquesta proximitat fa que ens entenguem i ens adaptem, de manera més àgil, a les necessitats dels nostres mutualistes i als constants canvis en el nostre sector. Els nostres esforços es concentren en cercar aquesta proximitat i en assolir una major coordinació i confiança. Això es transforma en complicitat, comprensió i una atenció més propera als nostres mutualistes.

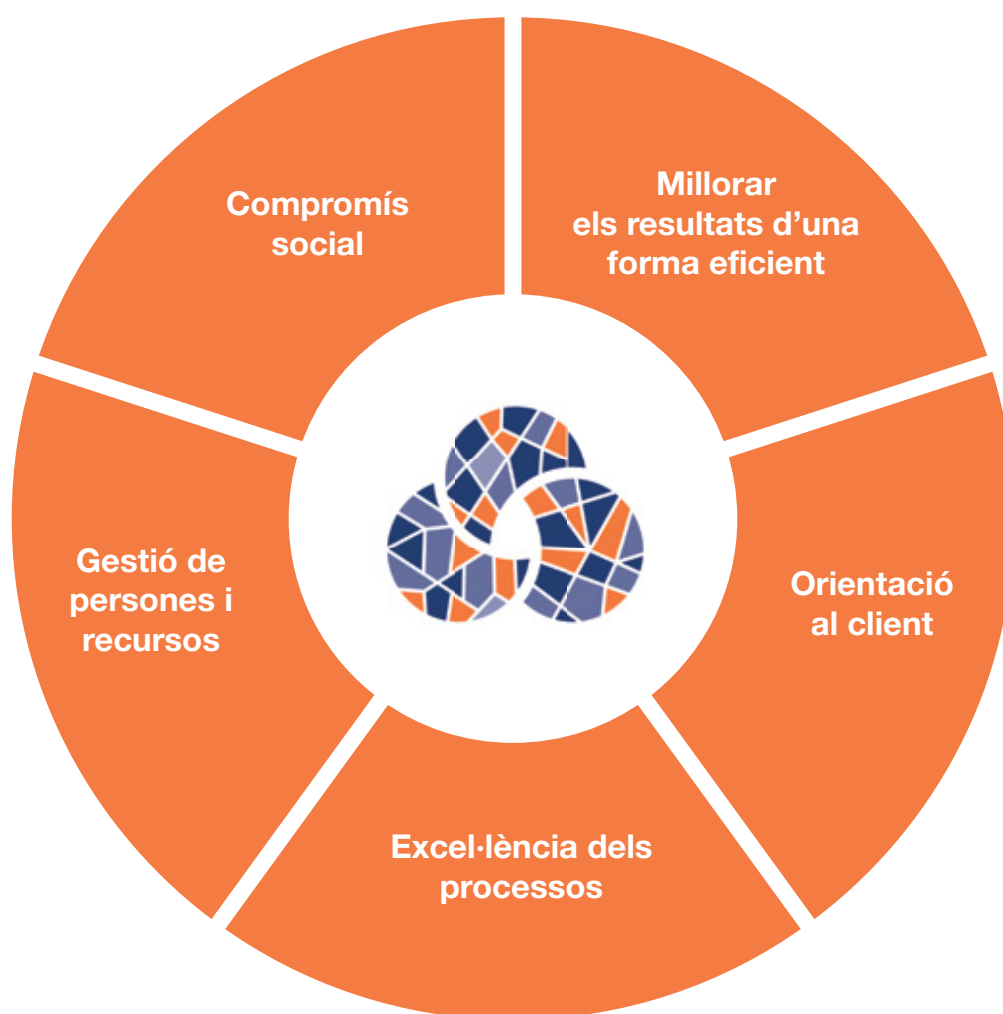
En aquest entorn tan pròxim hem desenvolupat una cultura d'empresa orientada als nostres associats. Orientem i assessorem per a assolir una integració mútua.

Els nostres serveis estan adaptats exclusivament a les necessitats dels nostres mutualistes. El nostre assessorament és continu i el nostre tractament global de les prestacions és basat únicament en el coneixement dels nostres associats.



1.4 Línies estratègiques i objectius

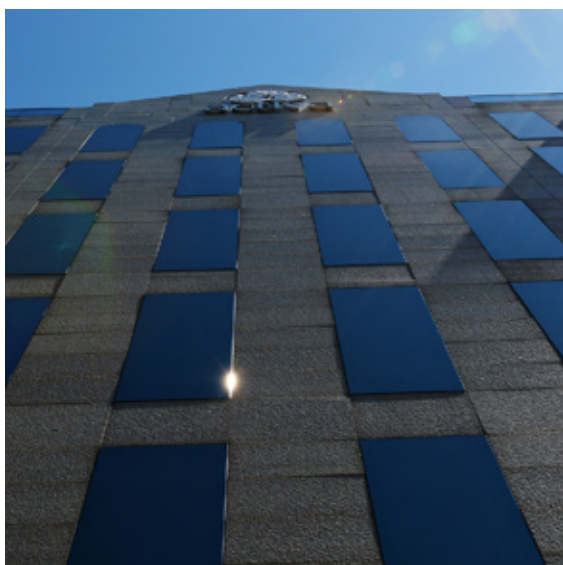
Activa Mútua disposa d'una Pla Estratègic, que pel que es refereix al trienni 2014-2016, contempla cinc grans línies estratègiques de funcionalitat de l'entitat. A partir de cadascuna d'aquestes línies, s'estructuren els seus corresponents objectius estratègics i operatius:



1.5 Activa Mútua en números



Quotes:	268.210.387'72 euros
Ingressos:	301.576.866'43 euros
Patrimoni net:	211.463.083'59 euros
Treballadors assegurats:	500.000
Règims autònoms:	90.100
Empreses assegurades:	61.000
Centres de treball:	74
Centres assistencials:	29
Treballadors mútua:	780



1.6 Els reptes del futur

Els reptes de futur d'Activa Mútua 2008 sorgeixen del seu Pla Estratègic per al bienni 2014-2016.

Prenent com a punt de partida l'esmentat Pla Estratègic, neixen alguns dels projectes que es volen impulsar a curt termini:

- Sistema de Gestió Ambiental d'acord amb la norma UNE-EN ISO 14001.
- Model EFQM d'Excel·lència i Qualitat, per impulsar i estimular la millora contínua d'una cultura corporativa disciplinada a una més àgil i flexible.
- Servei Activa Inclusió per a la Readaptació Professional i Inclusió Social i Laboral de Professionals amb Incapacitat Sobrevinguda.
- Certificació "Segell Bequal", que parteix del compliment de la Llei General de Drets de les Persones amb Discapacitat i de la seva Inclusió Social en matèria d'ocupació.
- Projecte "Supressió de barreres arquitectòniques" per aconseguir que les delegacions d'Activa Mútua siguin accessibles per a tots els seus clients.
- Aliança estratègica subscrita amb l'Associació Empresarial per a la Discapacitat (AEDIS) per millorar la salut laboral, reduir l'absentisme i la sinistralitat en el sector de la discapacitat.
- Web corporativa d'Activa Mútua perquè sigui més accessible el seu contingut per a tots els usuaris i incloent-hi els discapacitats.
- Certificació "Empresa Socialment Responsable", juntament amb la Fundació Alares, amb la finalitat de posar a la disposició de tots els seus emprats/as i familiars serveis assistencials per cobrir les necessitats de la seva vida diària.
- Certificació "Empresa Familiarment Responsable", amb la finalitat d'avançar i donar resposta en matèria de conciliació de la vida familiar, personal i laboral.
- Adhesió al programa "Petjada de Carboni" del Ministeri d'Agricultura, Alimentació i Medi ambient, per quantificar les emissions de gasos d'efecte hivernacle que són alliberats a l'atmosfera i ser conscients de l'impacte que genera la nostra activitat en l'escalfament global.
- Campanya solidària de donació de sang, en col·laboració amb el Banc de Sang i Teixits de la Generalitat de Catalunya, a les Seus Centrals d'Activa Mútua 2008.
- Projecte "Supressió Barreres de la Comunicació", es realitzarà un vídeo corporatiu de presentació d'Activa Mútua i de ONCADIS que sigui totalment accessible.



1.7 Noves infraestructures i reformes

En constant millora

Activa Mútua té entre les seves prioritats la constant millora i modernització de les seves instal·lacions amb l'objectiu d'oferir un servei d'alta qualitat, resolutiu i innovador a les seves empreses mutualistes i treballadors assegurats. La intenció és minimitzar els índexs d'absentisme en les empreses, preservar, garantir la salut laboral i el benestar dels empleats. De manera que Activa Mútua es converteixi en un estret col·laborador per a les seves empreses i els negocis aconseguixin ser més competitius des de l'òptica de la gestió dels Recursos Humans. Durant 2014 es van realitzar més d'una quinzena d'actuacions (veure quadre adjunt) que fonamentalment van projectar les inversions cap a l'actualització de les infraestructures i la dotació d'última tecnologia diagnòstica i curativa.

Els desemborsaments es van disseminar de llarg a llarg de la geografia espanyola, amb especial incidència en Comunitats com Catalunya, València, Mallorca, Andalusia, Madrid i Galícia.

En el període de 2013-2014, les inversions han sumat 2,852 milions d'euros. A Barcelona es va realit-

zar el trasllat del servei del carrer Rosselló a Bailén. Al Prat de Llobregat es van millorar les instal·lacions amb especial incidència a l'àrea de rehabilitació. A Mataró es va procedir a renovar la imatge corporativa. En la delegació de Reus del carrer del Roser es van modernitzar les instal·lacions i el servei. A Tortosa es va aplicar una reforma integral de la delegació. A València es va aplicar la reforma parcial de la delegació per optimitzar les funcions dels departaments administratiu i assistencial. A Palma de Mallorca es va procedir a implantar Rehabilitació i optimitzar el servei de Radiografia. A Granada es van actualitzar les instal·lacions del centre assistencial i es va procedir a la instal·lació de Rehabilitació. A Huelva es van modernitzar les instal·lacions. A Motril també es va aplicar una altra reforma integral. A Còrdova es va implantar Rehabilitació i es va invertir en tecnologia amb l'engedada d'un laboratori de Biomecànica. A Madrid es va traslladar la delegació per oferir un servei més efectiu i adaptar les noves instal·lacions a la imatge corporativa. A Ourense es va traslladar la delegació i impulsar el servei amb les noves instal·lacions.

Modernització de la red estatal 2014

DELEGACIÓ	TIPUS D'OBRES / REFORMES	COST APROXIMAT
Barcelona (Carrer Bailén)	Centre Assistencial	1.100.000,00 €
El Prat del Llobregat	Obres sala de Rehabilitació	160.000,00 €
Mataró	Adequació Imatge Corporativa	17.000,00 €
Reus (Carrer Roser)	Obres Centre Assistencial	80.000,00 €
Tortosa	Inici Reforma Delegació	250.000,00 €
València (Carrer Candela)	Reforma Delegació	130.000,00 €
Palma de Mallorca	Adequació sala de Rehabilitació	70.000,00 €
Granada	Centre Assistencial + sala de Rehabilitació	250.000,00 €
Huelva	Reforma sala formació	22.000,00 €
Motril	Reforma Delegació	28.000,00 €
Còrdova	Reforma Delegació + sala de Rehabilitació	125.000,00 €
Madrid	Inici Trasllat Delegació	450.000,00 €
Ourense	Trasllat Delegació	170.000,00 €



Nou centre Assistencial a la Delegació de Barcelona de Carrer Bailén.



Reforma de la Delegació de Tortosa.



Nova Sede Delegació de Madrid a Nous Ministeris.

02

ESTRUCTURA DE GOVERN

Sala de reunions d'Activa Mutua Lleida

2.1 Òrgans de govern

Junta General

Òrgan superior de govern d'Activa Mútua integrada pel col·lectiu dels empresaris associats i un representant dels treballadors al servei de la mútua.

Junta Directiva

Òrgan executiu que té al seu càrrec el govern directe i immediat d'Activa Mútua, li correspon la convocatòria de la Junta General i l'execució dels acords adoptats per aquesta, així com les altres funcions que s'estableixin en els estatuts.

Composició de la Junta Directiva

President

Ferran Teixidó Pont

Vicepresident 1r

Josep Nogués Marsal

Vicepresident 2n

José Domingo Valls Lloret

Vicepresident 3r

Josep Maria Montañola Vidal

Secretària

Blanca Cabré Serrano

Vicesecretària

Anna Roig Nolla

Vocals

Joan Maria Adserà Gebellí

Gustavo Alonso Perera

Josep Maria Andreu Prats

Xavier Boltaina Bosch

Josep Castellà Cahiz

Luís de Val López

Josep Maria Guasch Boquera

Josep Jofré Solanellas

Àngel Llopis Barceló

Àngel Mir Darnaculleta

Andreu Rodríguez Valveny

Marta Valls Biosca

Representant treballadors

Jordi Ibáñez Torrent

Director Gerent

Miquel-Àngel Puig-Tàrrac

Vicedirector General

Ferran Plana Rocasalbas

Vicedirector 2n

José Antonio Álvarez Fernández

Vicedirector 3r

José Ángel Zabalza Belda

Assessor de la Presidència

Fernando García Cabanas

2.2 Òrgans de participació

COMISSIÓ DE CONTROL I SEGUIMENT

Òrgan de participació institucional en el control i seguiment de la gestió desenvolupada per Activa Mútua.

COMPOSICIÓ DE LA COMISSIÓ DE CONTROL I SEGUIMENT

President

Ferran Teixidó Pont

Secretari

Josep Nogués Marsal

Representants organitzacions sindicals

Montse Sanahuja Ferrando (CCOO)

Juan Carlos Donado Mazarrón Romero (CCOO)

Jaume Pros Perelló (CCOO)

Jordi Salvador Duch (UGT)

Francisco López Córdoba (UGT)

Xavier Jornet Gómez (UGT)

Representants organitzacions empresarials CEOE

Joaquim Barriach Sagrañes

Eduard Vidal Regard

Antoni Pocallet Farrús

Antoni Martorell Comas

COMISSIÓ DE PRESTACIONS ESPECIAL

Òrgan de concessió de beneficis d'assistència social que en atenció a estats i situacions concretes de necessitat es consideren precisos.

COMPOSICIÓ DE LA COMISSIÓ DE PRESTACIONS ESPECIALS

Representants dels empresaris associats

Ferran Teixidó Pont

Josep Ramon Montserrat Sol

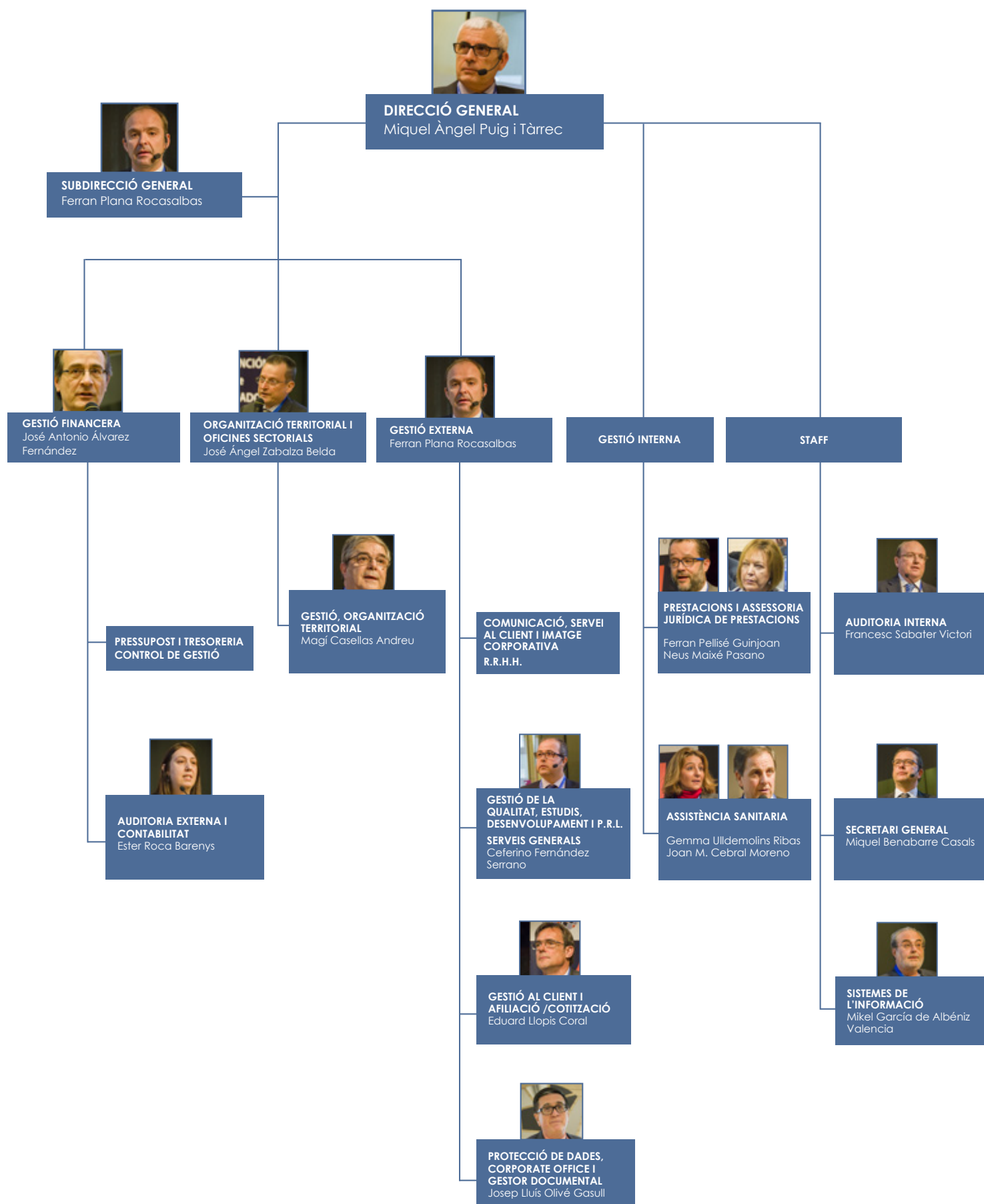
Representants dels treballadors protegits

Juan Martínez Martínez (CCOO)

Moisés Fortuny Bordas (UGT)



2.3 Membres del Comitè Directiu



2.4 Secretària general

Un primer marc seria el corresponent a les fites i assoliments aconseguits per la Secretaria General, que des del nostre punt de vista, han estat aconseguits satisfactòriament. I per un altre, el seguiment de la tramitació de la coneguda com a Llei de Mútues, que des d'un punt de vista jurídic, no satisfà les expectatives que s'albergaven sobre la millora del marc normativa de les Entitats Col·laboradores amb la Seguretat Social.



Comencem per aquest últim punt, la Llei 35/2014 de 26 de desembre, que reforma la Llei General de la Seguretat Social en relació amb el règim jurídic de les Mútues Col·laboradores de la Seguretat Social, suposarà un abans i un després en el sector del mutualisme laboral.

Per resumir en poques paraules la Llei acudim a la principal declaració de la norma i les seves conseqüències pràctiques. Les Mútues amb caràcter general són entitats del sector públic administra-

tiu, sense perjudici de la seva naturalesa jurídica privada, de fet no és una sorpresa la declaració taxativa que realitza la norma, des de la publicació la Llei de Contractes del Sector Públic de l'any 2007 el patrimoni jurídic ha anat estrenyent el marge de maniobra de les Mútues quant a persones jurídiques privades, amb la nova Llei aquest "sense perjudici" és més simbòlic que pràctic, atès que la capacitat jurídica i d'obres de les Entitats Col·laboradores queda mediatitzada plenament pels poders administratius. El temps determinarà si aquesta és la millor solució, no tant per al sector zmutual sinó per als treballadors per compte d'altri o pròpia que posen la seva salut en mans dels professionals de les Entitats Col·laboradores.

Mereix un apartat específic la creació d'un Curs de Contractació Pública, dissenyat en format interactiu perquè sigui cursat pel major nombre d'empleats possibles de l'Entitat. El curs aconsegueix que una matèria intensament tècnica sigui explicada a persones neòfites en el jurídic però que hauran d'aplicar les normes que regeixen la contractació d'obres, subministraments i serveis en la Mútua. A l'apartat de licitacions s'ha estandarditzat el contingut d'aquelles compres de caràcter menor i que a més exigeixen la subscripció d'un contracte, de manera que s'unifiquin els diferents continguts dels textos proposats pels proveïdors adaptant-los a la normativa aplicable a la Mútua, especialment pel que fa a la seva durada.

S'han incrementat exponencialment el nombre de licitacions realitzades amb un estalvi del 11% de la despesa realitzada pel que fa al pressupost. A

més de les llicitacions hem de subratllar la ingent labor d'anàlisi dels contractes vigents, les seves pròrrogues i les incidències pròpies de qualsevol execució contractual.

S'han atès multitud de consultes jurídiques de tots els àmbits de gestió de la Mútua, resolent-se el 99% d'elles en el menor temps possible. Així mateix, s'han mantingut contactes constants amb les diferents administracions o organismes que incideixen en l'actuació de la Mútua, des del propi Ministeri d'Ocupació i Seguretat Social, la Intervenció General de la Seguretat Social, el Tribunal de Comptes, administracions autonòmiques i les

diferents Inspeccions de Treball i Seguretat Social. No podem obviar la labor realitzada perquè els diferents òrgans de govern i de participació de la Mútua puguin desenvolupar la seva labor dins del marc fixat per la Llei i els Estatuts Socials, això implica la realització de les diferents convocatòries, dosieres d'informació i redacció de les actes corresponents, amb la corresponent remissió als òrgans de tutela en aquells casos en què procedeixi, així com l'execució dels diferents acords que deriven de les sessions dels indicats òrgans.



2.5 Implantació territorial

Implantació territorial

Activa Mútua s'ha procedit a la implantació d'estratègies que possibilitin una major aproximació i proximitat de l'entitat als entorns geogràfics on opera. Per això, s'han definit tres fronts d'actuació: en primer lloc, una nova distribució territorial; en segon lloc, l'increment de juntes territorials i en tercer lloc, la constitució d'oficines sectorials amb les quals oferir solucions a mida a sectors estratègics de l'economia.

Respecte a la nova distribució de l'organització territorial, aquesta ha quedat disposada en set àrees, amb la pretensió de fer una gestió més propera al territori d'actuació i evitar d'aquesta manera línies de decisió més complexes i burocràtiques:

- Delegació Territorial Barcelona.
- Delegació Territorial Tarragona.
- Delegació Territorial Lleida.
- Delegació Territorial Girona.
- Delegació Territorial Llevant (províncies d'Alacant, València, Castelló, Múrcia i Illes Balears).
- Delegació Territorial Sud (províncies d'Almeria, Cadis, Granada, Huelva, Jaén, Màlaga, Sevilla, Extremadura i Illes Canàries).
- Delegació Territorial Centre-Nord (Madrid, Saragossa, Castella-la Manxa, Castella i Lleó, Galicia, Astúries i Cantàbria).

La creació i posada en marxa de les juntes territorials amb la vocació d'oferir informació del funcionament de la Mútua a les empreses mutualistes més representatives del territori han estat les de: Barcelona, Tarragona, Reus, Comarques de l'Ebre, Llevant, Lleida, Girona, Centre i Sud.





Junta Territorial de Barcelona

José Domingo Valls Lloret
Joan E. Bernadas Rosich
Jordi Bou Bosch
Pere Carles Freixas
Rosa Collado Bascompte
Joan Estapé Mir
Josep Gumà Puiggrós
Gregori Lalmolda Arguís
Francesc Navarro Garcia
Francesc Perich Faura
Miquel Pintó Batalla
Francesc Pont Vidal
Pere Prat González
Juan Antonio Pueyo Borrego
Lluís Victori Boladeras
Jaume Valls Román
Juan Yuste Taberna

Junta Territorial de la Zona Centre

Macarena Milian Ruiz
Amaya Sánchez Sanz
Ignacio Mut Pasos
Pedro Luís Navarro Vicente
Antonio Rodríguez Campa
Enrique Fraile Chiarri
Christopher Wyburd
Sonsoles Gil de Antuñano
Joaquín Álvarez Serrano

Junta Territorial del Camp de Tarragona

Juan Manuel Gutiérrez Parra
Ángel Barberán Puig
Pere Ferré Masdén
Màrius Basora Sanjuan
Javier Sancho Hernández
Jesús Martín García
Rubén Foguet Sanahuja
Rafael Mas Solanes

Junta Territorial de Girona

Àngel Mir Darnaculleta
Jaume Gras Iglesias
Narcís Ponsatí Brancos
Salvador Maestro Fabrellas
Josep Darnés Alabau
Joan Sabrià Roure
Lluís Olives Ribas
Robert Pallí Sala
Josep Radresa Riembau
Francisco Rocas Ros
Joan Tané Casadevall
Joan Vigas Bonany

Junta Territorial de les Comarques de l'Ebre

Agustí Castells Casanova
Hilari Franch Bo
Fermín Martí Bertomeu
Josep Ramon Montserrat Sol
Kilian Franch Arqués

Junta Territorial de la Zona Sud

Angustias Lara López
Jorge Barbero Barbero
Antonio Carrillo Baeza
Juan José Rosado del Valle
Juan M. Márquez Rodríguez
Óscar Sordo Díaz
Cayetano Tomás López Serrano
Antonio Rodríguez Campa
Andrés Góngora Belmonte
Andrés Rodríguez González

Junta Territorial de Lleida

Josep Maria Montañola Vidal
Jaume Obiols Bonet
Antoni Pocallet Farrús
Rafael Pujol Solanes
Agustí Bordialba Benet
Josep Maria Gardeñes Solans

SEU SOCIAL TARRAGONA

C/ Pin i Soler, 12-14
43002 Tarragona
Tel: 977 233 012
Fax: 977 233 953
tarragona@activamutua.es



LES NOSTRES DELEGACIONS

ANDALUSIA

Almeria

C. Gran Sol, s/n
04005 - ALMERIA
Tel. 950 280 222 - Fax 950 170 201
almeria@activamutua.es

Antequera

Pl. Fernández Viagas, 14
29200 - ANTEQUERA
Tel. 952 846 842 - Fax 952 228 723
antequera@activamutua.es

Cadix

P.º Príncipe de Asturias, 1, local
Entrada Emilio Castelar
11012 - CÁDIZ
Tel. 956 262 597 - Fax 956 289 172
cadiz@activamutua.es

Còrdova

C. Pintor Espinosa, 8-12, local Edificio La Cañada
14004 - CÒRDOVA
Tel. 957 761 680 - Fax 957 234 204
cordoba@activamutua.es

Granada

C. Rector Marín Ocete, 8, bajos
18014 - GRANADA
Tel. 958 806 920 - Fax 958 804 360
granada@activamutua.es

Huelva

Pg. de la Glorieta, 20
21002 - HUELVA
Tel. 959 282 617 - Fax 959 250 051
huelva@activamutua.es

Jaén

C. Extremadura, 14-16, bajos
23009 - JAÉN
Tel. 953 294 161 - F 953 228 744
jaen@activamutua.es

Jerez de la frontera

C. Sierra del Pinar, s/n, Urb. Pie de Rey
11407 - JEREZ

Tel. 956 326 090 - Fax 956 312 192
jerez@activamutua.es

Màlaga

Pg. M. Pablo Ruiz Picasso, 17
29016 - MÀLAGA
Tel. 952 061 920 - Fax 952 228 723
malaga@activamutua.es

Motril

C. Pieza, 2, "Calle Sacristía"
18600 - MOTRIL
Tel. 958 600 965 - Fax 958 833 034
motril@activamutua.es

Sevilla

C. Monte Carmelo, 18
41011 - SEVILLA
Tel. 954 990 559 - Fax 954 275 259
sevilla@activamutua.es

ARAGÓ

Saragossa

C. Coso, 112
50001 SARAGOSSA
Tel: 976 302 148
Fax: 976 214425
zaragoza@activamutua.es

ASTÚRIES

Oviedo

Av. Fundación Príncipe de Asturias, 8
33004 OVIEDO
Tel: 985 966 573
Fax: 985 251 442
oviedo@activamutua.es

CANÀRIES

Les Palmas

Pg. Tomás Morales, 17
35003 LES PALMAS DE GRAN CANARIA
Tel: 928 297 541

Fax: 928 241 656
laspalmas@activamutua.es

Santa Cruz de Tenerife

Av. Tres de Mayo, 24, local 6-7, Edifici Filadelfia
38005 SANTA CRUZ DE TENERIFE
Tel: 922 595 453
Fax: 922 595 454
tenerife@activamutua.es

CANTÀBRIA

Santander

C. General Díaz Villegas, 6 baixos
39009 SANTANDER
Tel: 942 367 168
Fax: 942 364 773
santander@activamutua.es

CASTELLA-LA MANXA

Albacete

Pg. de Circunvalación, 65, bajos
02004 - ALBACETE
Tel. 967 551 195 - Fax 967 224 844
albacete@activamutua.es

Conca

Av. de la Música Española, s/n
16004 - CONCA
Tel. 969 241 715 - Fax 969 226 431
cuenca@activamutua.es

Toledo

C. Dinamarca, 1, bajos
45005 - TOLEDO
Tel. 925 280 001 - Fax 925 214 410
toledo@activamutua.es

CASTELLA I LLEÓ

Burgos

C. San Lesmes, 2, 2º B
09004 - BURGOS
Tel. 947 257 942 - Fax 947 209 923
burgos@activamutua.es

Lleó

Av. Padre Isla, 55, baixos
24002 - LLEÓ

Tel. 987 876 399 - Fax 987 876 403
leon@activamutua.es

Palència

Av. Manuel Rivera, 1 entlo. F
34002 - PALÈNCIA
Tel. 979 165 914 - Fax 979 166 046
palencia@activamutua.es

Salamanca

Pg. de la Estación, 32
37004 - SALAMANCA
Tel. 923 280 545 - Fax 923 218 136
salamanca@activamutua.es

Segovia

C. José Zorrilla, 19, 1º B
40002 - SEGOVIA
Tel. 921 412 290 - Fax 921 429 447
segovia@activamutua.es

Valladolid

C. Pio del Río Hortega, 16
47014 - VALLADOLID
Tel. 983 457 019 - Fax 983 457 318
valladolid@activamutua.es

Zamora

C. Diego de Losada, 18
49018 - ZAMORA
Tel. 980 557 651 - Fax 980 557 652
zamora@activamutua.es

CATALUNYA

Barcelona

C. Bailèn, 84
08009 - BARCELONA
Tel. 934 525 050 - Fax 934 516 645
barcelona@activamutua.es

Av. Josep Tarradellas, 136

08029 - BARCELONA
Tel. 93 430 52 00 - Fax 93 444 24 85
barcelona@activamutua.es

El Prat de Llobregat

C. Lleida, 41- 43, baixos
08820 - EL PRAT
Tel. 93 370 68 00 Fax 93 378 81 21
elprat@activamutua.es

Igualada

Pg. Verdaguer, 120
08700 - IGUALADA
Tel. 93 804 56 11 - Fax 93 805 02 36
igualada@activamutua.es

C. Sant Vicenç, 46
08700 - IGUALADA
Tel. 93 804 56 11 - Fax 93 805 02 36
igualada@activamutua.es

Mataró

Rda. Alfons X el Savi, 64
08301 - MATARÓ
Tel. 93 796 19 88 - Fax 93 790 76 87
mataro@activamutua.es

Sabadell

Ctra. de Barcelona, 187-189
08201 - SABADELL
Tel. 937 481 413 - Fax 93 725 90 92
sabadell@activamutua.es

Vilanova i La Geltrú

Av. Jaume Balmes, 29, 3º
08800 - VILANOVA I LA GELTRÚ
Tel. 93 810 55 08 - Fax 93 815 64 93
vilanova@activamutua.es

Girona

Av. Lluís Pericot, 62
17003 - GIRONA
Tel. 972 222 712 - 972 217 489
girona@activamutua.es

La Bisbal

C. Jaume II, 6
17100 - LA BISBAL D'EMPORDÀ
Tel. 972 640 632 - Fax 972 640 750
labisbal@activamutua.es

Palafrugell

C. Clavé, 2
17200 - PALAFRUGELL
Tel. 972 300 167 - Fax 972 306 009
palafrugell@activamutua.es

La Seu d'Urgell

C. Germandat de Sant Sebastià, 7

25700 - LA SEU D'URGELL
Tel. 973 351 226 - Fax 973 355 266
laseu@activamutua.es

Lleida

Pg. Onze de Setembre, 34
25199 - LLEIDA
Tel. 973 270 599 - Fax 973 271 194
lleida@activamutua.es

LLEIDA - Segre
C. Minería, 28
25191 - LLEIDA
lleida@activamutua.es

Vielha

Ctra. de Betren, 76.
25539 - BETREN (MIELHA)
Tel. 973 643 682 - Fax 973 643 682
vielha@activamutua.es

Balaguer

Av. Pere III, 21, bajos
25600 - BALAGUER
Tel. 973 443 753 - Fax 973 451 312
balaguer@activamutua.es

Amposta

Av. Josep Tarradellas, 133
43870 - AMPOSTA
Tel. 977 700 280 - Fax 977 700 211
amposta@activamutua.es

Cambrils

C. Andalusia, 7, bajos
43850 - CAMBRILS
Tel. 977 362 588 - Fax 977 365 668
cambrils@activamutua.es

Deltebre

C. Robert Graupera, 166
43580 - DELTEBRE
Tel. 977489094 - Fax 977489094
deltebre@activamutua.es

Montblanc

C. Pintor Potau, 19
43400 - MONTBLANC

Tel. 977 860 348 - Fax 977 862 196
montblanc@activamutua.es

Móra d'Ebre

C. Dr. Fleming, 9
43740 - MÓRA D'EBRE
Tel. 977 401 665 - Fax 977 400 491
mora@activamutua.es

Reus

(Tecnoparc)
Av. de la Cambra de Comerç, 44
43204 - REUS
Tel. 977 304 304 - Fax 977 304 310
tecnoparc@activamutua.es

C. del Roser, 107
43203 - REUS
Tel. 977 127 832 - Fax 977 944 434
reus@activamutua.es

Sant Carles de la Ràpita

Av. dels Esports, 7, baixos
43540 - S. CARLES RÀPITA
Tel. 977 741 868 - Fax 977 746 019
larapita@activamutua.es

Santa Coloma de Queralt

C. Mossèn Cinto Verdaguer, 2
43420 - STA. C. DE QUERALT
Tel. 977 881 905 - Fax 977 881 913
santacoloma@activamutua.es

Tarragona Clínica Activa Mutua TGNA

C. Pin i Soler, 12-14
43002 - TARRAGONA
Tel. 977 217 900 - Fax 977 230 716

C. Estanislau Figueres, 23-25
43002 - TARRAGONA
Tel. 977 251 436 - Fax 977 220 370
tarragona@activamutua.es

Tarragona - Port

Moll de Castella, s/n
43004 - TARRAGONA
Tel. 977 241 657 - Fax 977 230 532
porttgna@activamutua.es

Tortosa

C. Joan Bta. de la Salle, 10
43500 - TORTOSA
Tel. 977 444 550 - Fax 977 440 842
tortosa@activamutua.es

Ulldecona

C. Comte Montemolín, 15, baixos
43550 - ULLDECONA
Tel. 977 721 739 - Fax 977 721 769
ulldecona@activamutua.es

Valls

Pg. de l'estació, 2, baixos
43800 - VALLS
Tel. 977 608 601 - Fax 977 622 026
valls@activamutua.es

El Vendrell

Via dels Països Catalans, 64-66
43700 - EL VENDRELL
Tel. 977 668 428 - Fax 977 664 831
vendrell@activamutua.es

COMUNITAT VALENCIANA

Alacant

Av. Benito Pérez Galdós, 29
03004 - ALACANT
Tel. 965 928 838 - Fax 965 200 223
alicante@activamutua.es

Elx

Av. Alicante, 80, baixos
03203 - ELX
Tel. 966 615 099 - Fax 966 613 407
elche@activamutua.es

Benetússer

C. Camí nou, 103
46910 - BENETÚSSER
Tel. 963 751 545 - Fax 963 752 976
benetusser@activamutua.es

Beniparrell

Av. Levante, 12
46469 - BENIPARELL

Tel. 961 200 617 - Fax 961 219 023
beniparrell@activamutua.es

Canals

Av. Blasco Ibañez, 2
46650 - CANALS
Tel. 962 239 006 - Fax 962 240 620
canals@activamutua.es

Castelló

C. Dr. Vicente Altava, 10
12004 - CASTELLÓ
Tel. 964 252 130 - Fax 964 250 416
castellon@activamutua.es

Gandia

C. Gregori Mayans, 23, bajos
46702 GANDIA
Tel. 962954323 - Fax 962875050
gandia@activamutua.es

València

C. Dr. Manuel Candela, 24-26
46021 - VALÈNCIA
Tel. 963 300 818 - Fax 963 300 817
valencia@activamutua.es

Hospital Intermutual Levante

Autovía CV-35 Valencia a Ademuz
Km 11,7 Salida n.º 12
46184 - San Antonio de Benagéber - VALENCIA
Tel. 961 350 250 - Fax 961 350 034
hilevante@hilevante.com
www.hil.com

EXTREMADURA

Badajoz

C. Zurbarán, 29, bajos
06002 - BADAJOZ
Tel. 924 200 241 - Fax 924 257 020
badajoz@activamutua.es

Càceres

Av. Virgen de Guadalupe, 20
10001 - CÀCERES

Tel. 927 627 035 - Fax 927 224 361
caceres@activamutua.es

GALÍCIA

A Corunya

Av. Primo de Rivera, 11, 1º dcha
15006 - A CORUNYA
Tel. 981 168 765 - Fax 981 168 766
acoruna@activamutua.es

Ourense

C. Florentino L. Cuevillas, 9, oficina 4
32003 - OURENSE
Tel. 988 370 976 - Fax 988 370 221
ourense@activamutua.es

ILLES BALEARS

Palma de mallorca

Av. Gabriel Roca 16, 1º
07014 - PALMA DE MALLORCA
Tel. 971 220 322 - Fax 971 220 324
balears@activamutua.es

COMUNITAT DE MADRID

Madrid

C. Juan Agustin de Betancourt, 17
28003 - MADRID
Tel. 91 448 65 20 - Fax 91 448 66 15
madrid@activamutua.es

REGIÓN DE MÚRCIA

Múrcia

Av. Juan Carlos I, 23, bajos
30009 - MÚRCIA
Tel. 968 230 594 - Fax 968 291 947
murcia@activamutua.es

2.6 Grups d'interès

Activa Mútua és conscient de la importància de mantenir una relació permanent, estable i de confiança amb els seus grups d'interès i de la influència que això pot comportar en el desenvolupament de la seva activitat.

La identificació dels grups d'interès sorgeix de les reunions de la comissió interna de RSC de l'entitat i són els següents:

Personal

Clients

- Empreses associades.
- Treballadors/as per compte d'altri protegits.
- Treballadors/as per compte propi adherits.

Proveïdors

Administracions públiques

- Direcció general d'Ordenació de la Seguretat Social (DGOSS).
- Tresoreria General de la Seguretat Social.
- Intervenció General de la Seguretat Social.
- Institut Nacional de la Seguretat Social.
- Conselleries de Sanitat i Ocupació de les Comunitats Autònomes.

Sectorials

- Entitats patronals.
- Entitats professionals.
- Sindicats.
- Fòrums.

Col·laboradors

- Assessories.
- Partners.

Societat

- Mitjans de comunicació.
- Entitats (educatives i socials).

En diferents capítols d'aquesta Memòria s'inclouen exemples de les diferents actuacions dutes a terme en 2014 en relació amb els diferents grups d'interès de la nostra entitat.



2.7 Associacions i aliances amb organitzacions

Activa Mútua és conseqüent amb els grans i ràpids canvis que pateix l'entorn, implica una profunda mutació en les estructures organitzatives, com arribar a acords i aliances amb les diferents associacions.

- AMAT (Associació de Mútues d'Accidents de Treball).
- AEGG (associació espanyola de gerents de golf).
- AEDIS (associació empresarial per a la discapacitat).
- ALARES (associació empresarial per a Conciliació de la Vida Laboral, Familiar i Personal).
- AGEVALCEE, ASELDICOVA (patronals valencianes per a la discapacitat).
- Agrupació provincial d'Hostaleria i Turisme de Conca.
- Associació d'empresaris d'Hostaleria de Salamanca.
- Asprorecicla (centre especial d'ocupació a favor de persones amb discapacitat).
- Col·legi d'Economistes d'Albacete.
- CEAJE (confederació espanyola de joves empresaris).
- FEICASE (Federació d'empreses d'indústria i comerç d'alimentació, drogueria i perfumeria de la província de Sevilla).
- Fundació Seur.
- Patronal FEACEM (Centres especials d'ocupació).
- Universitat de València (Institut de Biomecànica de València).
- Universitat de Lleida.
- Universitat de Tarragona Rovira i Virgili.
- Universitat de Huelva.

CONVENIS DE COL·LABORACIÓ

Activa Mútua 2008, per a la cooperació educativa en l'àmbit de la prevenció de riscos laborals, compta amb convenis de col·laboració amb les **Universitats de València** (Institut de Biomecànica de València), **Lleida, Huelva i Tarragona Rovira i Virgili**.

Es mantenen, durant el 2014, els convenis signats l'any anterior amb:

Associació de Joves Empresaris d'Andalusia (AJE-A) pel qual els seus associats podran accedir a accions informatives i d'assessorament en matèria de salut laboral i prevenció de riscos laborals; **Gremi de la Construcció del Baix Camp** (Tarragona), amb l'objectiu de coordinar-se en matèria de prestacions del sistema de seguretat social i prevenció de riscos laborals; i amb altres mútues per la utilització conjunta de serveis i instal·lacions.

Activa Mútua 2008 i les tres grans patronals valencianes de la discapacitat, **AGEVALCEE, ASELDICOVA i FEAD CV**, van signar el passat mes d'agost de 2014 a la seu de la Delegació Territorial de l'ONCE a València, un conveni de col·laboració d'important transcendència per al sector de la discapacitat i, concretament, per a les empreses i organitzacions que es dediquen a la prestació de serveis d'atenció, assistència, educació, formació i integració laboral de les persones amb discapacitat.

Aquestes patronals representen, en el seu conjunt a més de 230 entitats que empren a més de 6.000 professionals del sector d'atenció a persones amb discapacitat a la Comunitat Valenciana i ONCADIS, que és l'Oficina de Centres i Serveis de Suport a Persones amb Discapacitat, adscrita a Activa Mútua.

L'acord contempla l'intercanvi efectiu de coneixements i experiències "amb l'objectiu de dotar a aquestes entitats de mesures específiques en matèria de Seguretat Social i Salut Laboral", tot això sustentat en accions formatives i divulgatives, cobertures per a riscos professionals del col·lectiu de persones amb discapacitat, cobertura de prestacions per a la Incapacitat Temporal per Contingències Comunes (ITCC), reducció de l'absentisme, tutela i respatller del treballador autònom en prestacions com el cessament d'activitat, etc.

Amb la creació d'aquest servei especialitzat i totalment nou, Activa Mútua fa una ferma aposta pel sector de la discapacitat i per la salut dels seus professionals, confirmant el compromís i la sensibilitat que aquesta entitat col·laboradora ha mostrat històricament amb aquest sector a través de l'escolta permanent de les necessitats de les empreses socials i dels seus professionals.



Activa Mútua 2008 i l'Associació d'Empresaris d'Hostaleria de Salamanca, que compta amb més de 800 empreses afiliades a la província, han subscrit un conveni de col·laboració.

Aquest conveni dona abast a un important acord per a la realització conjunta d'accions formatives i divulgatives en el camp de les mútues d'accidents de treball i malalties professionals i en la prevenció de riscos laborals. Activa Mútua 2008 i l'Associació d'Empresaris d'Hostaleria de Salamanca programaran tot un seguit de activitats divulgatives anuals per aconseguir la major difusió en tots aquells temes actualitzats del màxim interès per al sector de l'hostaleria dins de l'activitat funcional d'Activa Mútua 2008.



Activa Mútua 2008 i la Universitat de Huelva han signat recentment un conveni marc de col·laboració amb l'objectiu d'afavorir el desenvolupament de projectes i activitats relacionades amb l'ensenyament, la recerca, l'extensió universitària, la infraestructura i l'increment de l'efectivitat i l'eficàcia de les prestacions de la Seguretat Social, amb la convicció que aquesta interacció contribuirà al major coneixement mutu dels seus recursos humans i materials.

Per a això, col·laboraran en activitats docents, de difusió cultural, publicacions i en projectes de recerca que permetin enfortir les relacions i obtenir el màxim rendiment de les dues parts. Les dues entitats s'han mostrat d'acord en el fet que la col·laboració institucional és avui una necessitat bàsica i que les seves accions conjuntes tindran una àmplia repercussió en ambdues institucions i en els col·lectius als quals representen.

Amb aquest conveni, que tindrà una vigència de dos anys, les dues entitats es comprometen a recolzar aquelles iniciatives que presentin grups de recerca, institucions o persones pertanyents o relacionades amb ambdues institucions, en qualsevol de les disciplines o àrees que cadascuna posseeix.



**Universidad
de Huelva**

ONCADIS, Oficina de Centres i Serveis de Suport a Persones amb Discapacitat, adscrita a Activa Mútua 2008, i AEDIS, Associació Empresarial de la Discapacitat, patronal que representa a més de 200 entitats que empren a més de 25.000 professionals del sector d'atenció a persones amb discapacitat, van signar el passat mes de juny un conveni de col·laboració d'important transcendència per al sector de la discapacitat i, concretament, per a les empreses que es dediquen a la prestació de serveis d'atenció, assistència, educació, formació i integració laboral de les persones amb discapacitat, amb l'objectiu de dotar a aquestes entitats de mesures específiques en matèria de Seguretat Social i Salut Laboral.



Activa Mútua, a través de la seva Oficina Nacional del Sector del Turisme (ONTUR), va signar un conveni de col·laboració amb l'Associació Espanyola de Gerents de Golf (AEGG) amb l'objectiu de potenciar la salut laboral i fomentar la prevenció dels riscos laborals entre aquestes empreses.

En rubricar Activa Mútua aquest conveni a través de ONTUR, l'Entitat ofereix un servei a mesura perfectament adaptat a les necessitats d'aquest subsector turístic en l'àmbit de la cobertura dels riscos professionals (accident de treball i malaltia professional), cobertura de prestació econòmica d'Incapacitat Temporal per Contingències Comunes, Incapacitat per Mort i Supervivència (IMS), cobertura del cessament d'activitat dels treballadors autònoms i la prevenció de riscos laborals dins de la col·laboració amb la Seguretat Social.



prevenció de riscos laborals i consistiran, entre unes altres, en campanyes informatives sobre documentació i tràmits dirigides especialment als nous emprenedors; difusió de tota la documentació relativa a aquest àmbit des de les seves pròpies pàgines web i esdeveniments divulgatius en matèria de formació en la prevenció d'accidents de treball.

Amb aquest conveni, que tindrà una vigència de dos anys, les dues entitats es comprometen a col·laborar i realitzar accions comunes i pròpies dirigides al foment del empenament i les vocacions empresarials, cadascuna des del seu àmbit d'acció.



El Col·legi d'Economistes d'Albacete i Activa Mútua han signat un acord de col·laboració, que permetrà als seus col·legiats beneficiar-se de condicions especials, així com l'organització conjunta a través d'aquesta institució d'activitats de formació dirigides als professionals en el camp de les mútues de treball. La rúbrica va tenir lloc en el mateix Col·legi d'economistes d'Albacete, el passat mes de maig.

Activa Mútua 2008 i la Confederació Espanyola de Joves Empresaris (CEAJE) han signat un conveni de col·laboració encaminat al foment de la cultura de la prevenció en l'àmbit de la salut laboral, especialment entre els joves emprenedors i empreses de nova creació. Aquestes accions tenen com a objectiu oferir a les empreses un marc en el qual estructurar tot el relatiu a matèria de salut laboral i



A photograph of a modern hospital corridor with white walls, a drop ceiling with recessed lights, and two white doors. To the right, there are red vertical pipes and medical equipment. Two potted plants are in the center of the hallway.

03

COMPROMÍS D'ACTIVA MUTUA

3.1 Els mutualistes

Increment del número dels treballadors afiliats a més de 500.000, amb una recaptació pròxima als 264 milions

La recaptació d'Activa Mútua durant l'exercici 2014 va ser de 263.329.685 euros, una dada que suposa un increment del 3,95 per cent respecte a l'any anterior, quan aquesta xifra va arribar als 253.317.771 euros.

L'import de les quotes de contingències professionals vinculades amb les empreses i autònoms va pujar a 154.145.179 milions d'euros, un 2,96 per cent més que l'any anterior.

El 31 de desembre de 2014, el número d'empreses afiliades a Activa Mútua és de 61.000. Dins d'aquesta categoria, el número de treballadors protegits és 500.000, fet que suposa un creixement del 2,5 per cent respecte a l'exercici anterior. Les quotes corresponents a l'exercici 2014 han ascendit a la suma de 147.453.096 euros, que representa un creixement respecte a l'exercici anterior del 2,84 per cent.

Pel que fa al règim especial de treballadors autònoms, el número de treballadors que tenen protegides les contingències professionals és de 18.912, xifra que representa un decreixement del 0,10 per cent respecte a l'exercici anterior. En aquest cas, les quotes van ascendir a 6.692.083 euros, un 5,67 per cent més que l'any anterior.

Pel que fa a les quotes per contingències comunes, es van ingressar gairebé 104.422.438 milions d'euros,

un 5,38 per cent més que l'any anterior, quan es van recaptar 99.090.341 euros. Un augment causa de l'increment de la recaptació en el col·lectiu d'autònoms. El número d'empreses mutualistes que tenen concertada la incapacitat temporal a 31 desembre 2014 és de 48.066, el que representa un creixement del 4,95 per cent respecte a l'exercici anterior.

El número de treballadors protegits en aquesta contingència és de 285.951, xifra que representa un creixement del 5,08 per cent en relació amb l'exercici anterior.

El total de quotes, al final de 2014, és de 72.076.681 euros, fet que suposa un creixement del 4 per cent respecte a l'exercici anterior.

Quant al règim especial de treballadors autònoms, el número de treballadors és de 90.100, xifra que representa un increment del 9,5 per cent respecte a l'exercici anterior. En aquest cas, el total de quotes és de 32.345.757 euros, fet que suposa un creixement del 8,59 per cent respecte a l'exercici anterior.

Pel que es refereix al cessament d'activitat, el total de quotes és de 4.762.068 euros, cosa que representa un increment del 5,40% respecte a l'exercici anterior.



61.000
Empreses Afiliades

+2,5%

Treballadors
Protegits respecte
a l'exercici anterior



+9,5%

Respecte a
l'exercici anterior

90.100
Treballadors Autònoms

Sistema de reducció de cotització

El sistema de reducció de cotització durant l'any 2014 en aplicació al RD 404/2010, pel qual es regula l'establiment d'un sistema de reducció de les cotitzacions per contingències professionals a les empreses que hagin contribuït especialment a la disminució i prevenció de la sinistralitat laboral, Activa Mútua ha tramitat 136 sol·licituds d'incentiu que les empreses han presentat. Tot això pot suposar que percebin uns 720.694 euros.

ESTADÍSTICA RECAUDACIÓ	2013	2014
Quotes CCPP Empreses	143.376.334	147.453.096
Quotes CCPP Autònoms	6.332.918	6.692.083
subtotal	149.709.252	154.145.179
Quotes CCCC Empreses	69.302.414	72.076.681
Quotes CCCC Autònoms	29.787.927	32.345.757
subtotal	99.090.341	104.422.438
Cessament activitat	4.518.178	4.762.068
subtotal	4.518.178	4.762.068
TOTAL	253.317.771	263.329.685

ESTADÍSTICA AFILIACIÓ	2013	2014
Empreses CCPP	61.543	61.000
Empreses CCCC	45.801	46.000
Treballadors CCPP Empreses	352.903	361.000
Treballadors CCPP Autònoms	18.931	19.300
Treballadors CCCC Empreses	271.782	284.000
Treballadors CCCC Autònoms	82.876	90.100
Treballadors Cessament activitat autònoms		18.660

ESTADÍSTICA PER RÈGIMS	Empreses	Treballadors
Compte Aliena	61.000	361.000
Compte pròpia	0	90.100
TOTAL	61.000	451.000

Jornades formatives

Activa Mútua **organitza 355 jornades formatives** a tot l'Estat en 2014.

L'Entitat descriu les principals novetats esdevingudes en matèria de Seguretat Social, a més de mig centenar de ciutats.

Activa Mútua va organitzar la significativa xifra de 355 jornades formatives i informatives a l'Estat espanyol durant 2014 amb la intenció d'oferir un valor afegit a les seves 60.000 empreses associades, 470.000 treballadors assegurats i assessories col·laboradores, principalment en matèria de novetats esdevingudes en la Seguretat Social, amb l'objectiu de contribuir a incrementar la competitivitat i capacitat d'empreses i treballadors.

Més de 18.000 persones de tot l'Estat s'han beneficiat d'aquestes conferències, xerrades i presentacions en més de 50 capitals, amb ponents de primer nivell altament especialitzats a les seves àrees competencials.

Per zones geogràfiques, **el sud va acollir 141 conferències, Catalunya 111, el nord 78 i Llevant 25**, destacant emplaçaments per aflluència i activitat lectiva com Madrid (29), Huelva (25), Barcelona i Granada (22 cadascuna), Màlaga (19), Sevilla (17), Reus (16), València (14), Lleida (13), Conca (11), Salamanca (10) o Tarragona (9), entre moltes altres.

Les àrees de gestió d'Activa Mútua que han promogut i tutelat la difusió d'aquests continguts han estat Afiliació, Prestacions, Secretaria General, les oficines sectorials de l'Entitat (Oficina Nacional del Sector de l'Ensenyament –ONSE–; la Mútua de l'Emprenedor –OME–; l'Oficina de Centres i Serveis de Suport a Persones amb Discapacitat –ONCADIS– i l'Oficina Nacional del Sector del Turisme –ONTUR–), i l'Àrea de Prevenció de Riscos Laborals (PRL).

Multitud han estat els temes que s'han abordat i detallat, encara que han tingut una major incidència les

jornades enfocades cap al nou Sistema de Liquidació Directa de cotitzacions a la Seguretat Social, també conegut en els seus inicis com Creta; les novetats legislatives; cura de la veu al sector de l'ensenyament; malalties professionals; turisme; la Llei de l'emprenedor; primers auxilis; la gestió de la prevenció en les microempreses i el col·lectiu d'autònoms; les responsabilitats legals que es deriven de la PRL o la salut laboral de les dones en el període del climateri.

Pel que fa al nou Sistema de liquidació directa, la Tresoreria General de la Seguretat Social (TGSS) ha treballat en els últims anys en aquesta metodologia per a la gestió de les cotitzacions a la Seguretat Social, que li permetrà adoptar un paper actiu en el procés de recaptació, passant d'un model d'autoliquidació a un altre de facturació, així com proporcionar major informació sobre les cotitzacions a empreses i treballadors a través d'un model d'atenció personalitzat i multicanal. Els objectius prioritaris del Sistema de Liquidació Directa són: minimitzar els errors en assumir la TGSS l'aplicació de les regles de cotització i contrastar les dades amb caràcter previ a la liquidació i millorar la transparència i la forma de relació amb les empreses basada en un sistema plenament telemàtic eliminant la necessitat d'actuacions presencials i en suport paper. Aquest sistema suposa modificacions en l'actual procediment d'intercanvi d'informació, tractament, estructura i format dels fitxers amb el qual els usuaris del Sistema RED es relacionen amb la TGSS.

De fet, Activa Mútua ha destacat per ser una de les primeres mútues col·laboradores de la Seguretat Social de tot l'Estat a realitzar la comunicació pel sistema de liquidació directa i ha participat en el seu projecte d'implantació, prova i engegada. Des del passat mes de juliol, Activa Mútua ja ha començat amb la transmissió de dades mitjançant el Sistema de Liquidació Directa, abandonant el sistema anterior.

Un altre important focus d'atenció d'Activa Mútua en la seva tasca lectiva ha estat la de documentar sobre

l'important número de novetats legislatives esdevingudes en els últims mesos a l'entorn de la Seguretat Social com per exemple la anomenada nova Llei de mútues, la tarifa plana en les cotitzacions socials, normatives de nou calat en el col·lectiu de treballadors autònoms (RETA / CATA), en la gestió i control de les IT o en prestacions com CUME, maternitat, mort i supervivència...; sobre la cura de la veu, les malalties professionals, la salut laboral en el sector turístic, la Llei d'Emprenedors, primers auxilis, la Prevenció de Riscos Laborals o la salut laboral en èpoques de la seva vida com el climateri.

Amb la nova Llei de mútues o millor dit la modificació del seu règim jurídic, aquestes entitats passen a denominar-se Mútues Col·laboradores amb la Seguretat Social. Bàsicament es pretén una major transparència en la seva gestió, ja que el 70 per cent del seu excedent es destinarà al Fons de Contingències Professionals de la Seguretat Social. El 20 per cent restant a la Reserva complementària i un 10 per cent a la reserva d'assistència social.

Respecte a les Contingències Professionals, correspondrà a les Mútues la determinació inicial del caràcter professional de la contingència, sense perjudici de la seva possible revisió o qualificació per l'Entitat Gestora competent. S'aplica un sistema de reducció de cotitzacions per a contingències professionals en funció de la perillositat i els riscos per a les diferents activitats, indústries i tasques. A més, es regula l'establiment d'un sistema de reducció de cotitzacions per contingències professionals a les companyies que hagin contribuït especialment a la prevenció de la sinistralitat.

El col·lectiu de treballadors per compte aliena gaudeix d'un millor accés a la prestació per cessament d'activitat, sobretot els autònoms econòmicament dependents. Els autònoms passaran a tenir representants en la Junta Directiva i en l'Assemblea General de les Mútues.

Referent a la incapacitat temporal, les mútues podran fer propostes d'alta que es resoldran als Serveis Públics de Salut en cinc dies i en cas de desacord, l'INSS en quatre dies.

Especial dedicació ha tingut per part d'Activa Mútua, en concret la seva Oficina de la Mútua de l'Emprenedor (OME), l'estudi i difusió de la Llei 14/2013 de 27 de setembre que facilita l'inici, exercici i cessament d'activitat amb la finalitat de què no es tingui por a l'emprenedoria i es fomenti el creixement de la cultura emprenedora a Espanya, com a conseqüència de la greu crisi regnant des de 2008.



Un altre camp amb especial incidència en les jornades d'Activa Mútua ha estat la Prevenció dels Riscos Laborals (PRL) i més des que el 4 de maig es publicà la resolució de la Secretaria d'Estat de la Seguretat Social per la qual s'estableix el Pla General de les Activitats Preventives de la Seguretat Social a aplicar per les mútues col·laboradores de la Seguretat Social.

3.2 Contingències professionals

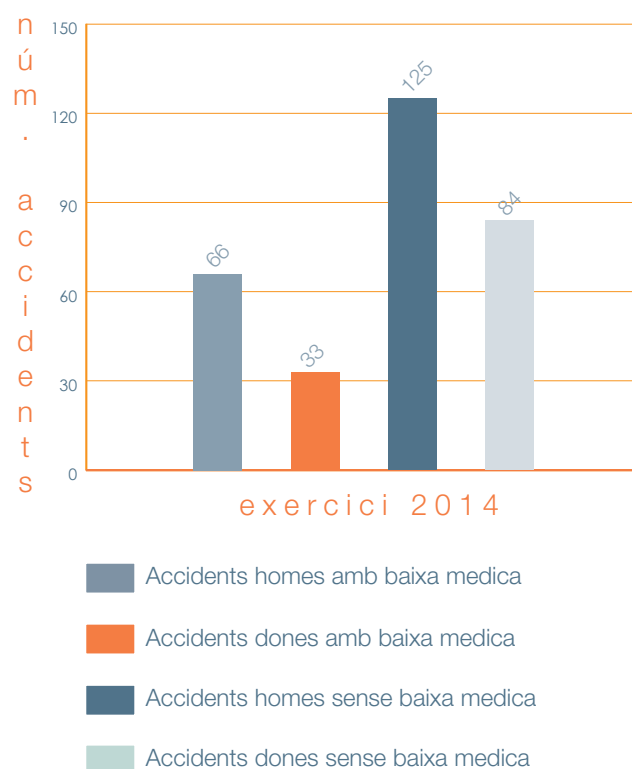
Les contingències professionals inclouen els accidents de treball i les malalties que poden afectar un treballador tant per compte aliè com per compte propi.

L'any 2014 cal destacar que els casos atesos amb baixa i sense baixa van ascendir un 4% en relació a l'exercici anterior.

Activa Mútua va registrar un total de 35.668 accidents, dels quals 15.862 van ser amb baixa. Els accidents totals amb baixa per compte aliena van suposar 15.308 processos mentre que els accidents totals amb baixa per compte propi van ascendir a 554.

El percentatge d'accidents amb baixa sobre el total d'accidents produïts durant l'exercici 2014 va ser d'un 44,69%. Respecte als accidents sense baixa va ser d'un 55,31% sobre el total accidents.

Distribució d'accidents de treball per sexe

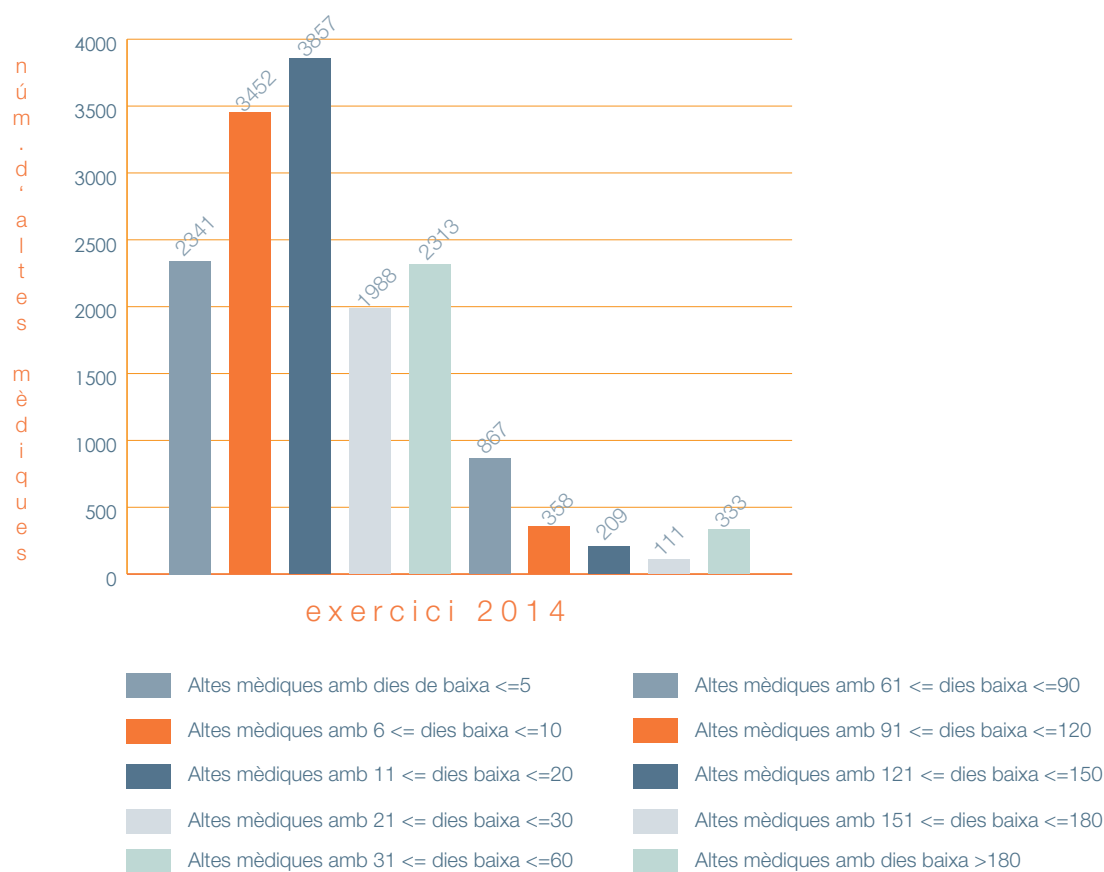


Sinistralitat total, amb i sense baixa - Any

2014	Processos		%variació respecte l'any 2013
	Amb baixa	Sense baixa	Processos amb i sense baixa
Compte aliena	15.308	18.948	+4%
Compte pròpia	554	858	-0,21%
TOTAL	15.862	19.806	3,80%

El número total de dies de baixa per accident laboral s'ha situat en 540.979 dies, amb una durada mitjana de 33,01 dies.

Distribució altes accidents segons dies de baixa



Número d'accidents amb baixa, segons quantitat, succeïts en el centre de treball

	Accidents totals	Accidents lleus	Accidents greus	Accidents mortals
Exercici 2013	11.451	11.422	25	4
Exercici 2014	12.402	12.350	41	11

L'any 2014, els accidents amb baixa ocorreguts en el centre de treball s'han incrementat en un 8,3% en relació a l'any anterior.

Número d'accidents amb baixa in itinere

	Accidents totals	Accidents lleus	Accidents greus	Accidents mortals
Exercici 2013	1.868	1.848	17	3
Exercici 2014	1.976	1.960	11	5

L'any 2014, els accidents de treball amb baixa in itinere s'han incrementat en un 6% en relació a l'any anterior.

Malalties professionals

Número de Malalties Professionals	Amb baixa	Sense baixa
Exercici 2013	93	6
Exercici 2014	173	8

L'any 2014, les malalties professionals s'han incrementat en un 86% en relació a l'any anterior, havent-se registrat 173 processos amb baixa a 31 de desembre de 2014.

Conceptes	2013 (casos)	2014 (casos)
Lesió permanent no invalidant	433	464
Incapacitat permanent parcial	70	69
Incapacitat permanent total	308	308
Incapacitat permanent absoluta	38	44
Gran Invalidesa	8	5
Mort	40	41
TOTAL	897	931

En relació a les contingències professionals per invalidesa, mort i supervivència s'ha donat un 3,80% més de casos en relació a l'exercici 2013.

3.3 Contingències comuns

Processos contingències comuns:

31.571 amb càrrec a la Mútua.

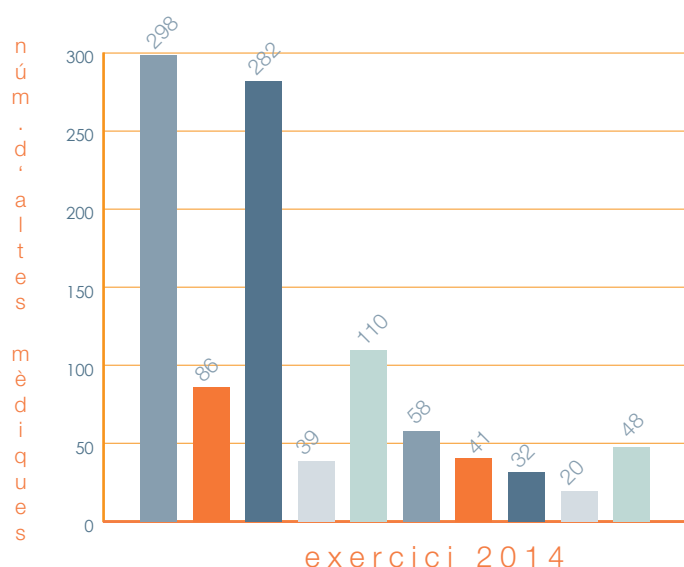
41.221 sense dret a la prestació.

L'any 2014 es van registrar un total de 66.534 processos de baixa entre els treballadors d'empresa, un lleuger ascens del 5%, respecte a l'any anterior i la durada mitjana va augmentar lleugerament fins als 34,71 dies.

Pel que fa als autònoms, es va produir un increment del 15% en els processos de baixa, situant-se en els 9.824.

BAIXES ITCC	2013	2014	Var. %
Processos baixa Règim General	63.411	66.534	5
Processos baixa Règim Treballador Autònom	8.570	9.824	15
TOTAL	71.981	76.358	6

Distribució altes de processos segons dies de baixa



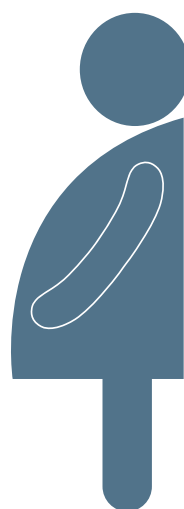
- Altes mèdiques amb dies de baixa <=5
- Altes mèdiques amb 61 <= dies baixa <=90
- Altes mèdiques amb 6 <= dies baixa <=10
- Altes mèdiques amb 91 <= dies baixa <=120
- Altes mèdiques amb 11 <= dies baixa <=20
- Altes mèdiques amb 121 <= dies baixa <=150
- Altes mèdiques amb 21 <= dies baixa <=30
- Altes mèdiques amb 151 <= dies baixa <=180
- Altes mèdiques amb 31 <= dies baixa <=60
- Altes mèdiques amb 181 <= dies baixa

3.4 Altres prestacions

Prestació Risc durant l'embaràs i lactància natural

Durant el passat any, en Activa Mútua es van reconèixer un total d'1.833 prestacions per risc durant l'embaràs i 5 prestacions per risc durant la lactància natural.

En conseqüència, s'ha produït un increment de l'11,4 per cent en el número de prestacions per risc durant l'embaràs, mentre que la quantia de prestacions per risc durant la lactància natural va patir un descens del 37,5%.



+11,4%

Respecte a
l'exercici anterior

1.833

Prestacions per
Risc durant l'embaràs

PRESTACIONS RECONEGUDES	2013	2014
Prestacions per risc durant l'embaràs	1.645	1.833
Prestacions per risc durant la lactància	8	5
TOTAL	1.653	1.838

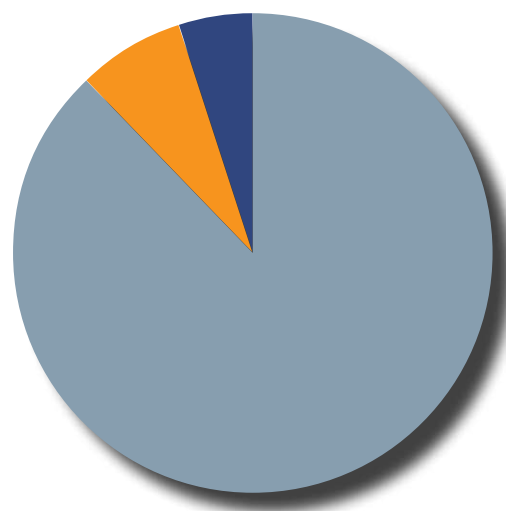
IMPORT ABONAT	2013	2014
Prestacions per risc durant l'embaràs	7.303.165,72€	7.895.070,55€
Prestacions per risc durant la lactància	76.297,93€	41.178,44€
TOTAL	7.379.463,65€	7.936.248,99€

Prestació de Cessament d'activitat

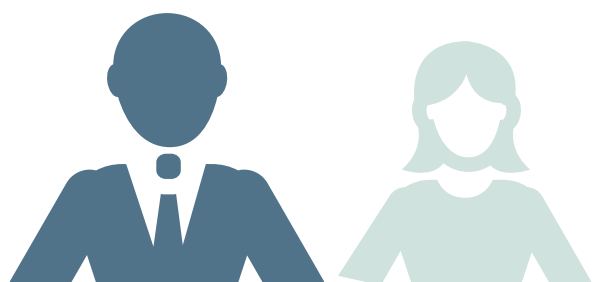
Al tancament de l'exercici 2014, més de 19.860 autònoms cotitzaven per la prestació de cessament d'activitat, però de les sol·licituds cursades per obtenir-la, només el 25% van ser resoltes favorablement.

L'evolució de sol·licituds ha estat decreixent durant el 2014. Ha sofert un descens del número de sol·licituds presentades en un 25% respecte a l'exercici anterior. Un total de 165 treballadors autònoms han sol·licitat el dret a la prestació al llarg del 2014.

Són la principal causa d'acceptació del cessament dels motius econòmics, tècnics i organitzatius. Són factors dins de les que es concentren el 88% de les situacions.



Motius econòmics, tècnics, productius i organitzatius	87,80%
Divorci o separació matrimonial	4,88%
Motius específics de col·lectius	7,32%
Força major	0,00%
Violència de gènere	0,00%
Pèrdua de llicència	0,00%



-25%

Respecte a
l'exercici anterior

165

Sol·licituds amb dret a prestació

PRESTACIONS CESSAMENT D'ACTIVITAT	2013	2014
Prestacions reconegudes	77	41
Import abonat	228.604,62€	164.893,22€

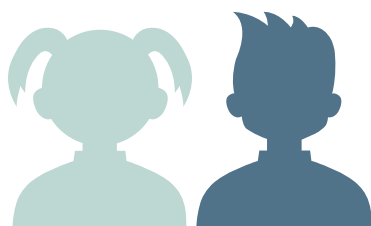
Prestació per Cura de Menors Afectats per Càncer o altra Malaltia greu

Els principis pels quals es reconeix aquesta prestació de la Seguretat Social, que va entrar en vigor amb la Llei de pressupostos generals de l'Estat per a 2011, estan recollits en la Llei General de la Seguretat Social i l'Estatut dels Treballadors. Segons estableix, es poden beneficiar d'aquest subsidi els treballadors afiliats i en alta, qualsevol que sigui el seu sexe, que redueixin la seva jornada de treball en, almenys, el 50 per cent.

La quantia de la prestació econòmica del subsidi es calcula sobre el 100 per 100 de la base reguladora establerta per a la prestació per incapacitat temporal, derivada de contingències professionals. La prestació s'extingeix quan cessi la necessitat de la cura directa, contínua i permanent del menor o quan aquest compleix 18 anys.

El nombre de processos vigents l'últim dia de 2014 va arribar als 37, un 12 per cent més que el 2013. Aquest lleuger augment subratlla la necessitat d'aquesta prestació que permet als treballadors simultaniejar la cura dels menors al seu càrrec amb malaltia greu amb la seva tasca professional.

La durada mitjana dels processos finalitzats en 2014 sigui de 366 dies, aproximadament 1 any; una dada lleugerament superior a la mitjana de 2013.



+12%

Respecte a
l'exercici anterior

39

Sol·licituds per la
prestació de la cura de menors

NÚMERO DE SOL·LICITUDS (CASOS)	2013	2014
Prestacions per cura menors Règimen General	34	30
Prestacions per cura menors Règimen Autònoms	5	9

IMPORT ABONAT	2013	2014
Prestacions per cura menors Règimen General	540.192,07€	641.539,98€
Prestacions per cura menors Règimen Autònoms	28.485,00€	50.592,22€

Ajudes Socials

En 2014, Activa Mútua va destinar un import a ajudes socials de 401.712,32 euros, unes subvencions que es desprenen de la Comissió de Prestacions Especials adscrita a la Mútua, organisme que aquell any va augmentar el catàleg d'aquests serveis i que exerceix una funció social mitjançant la millora de les condicions de vida i l'atenció de situacions especials d'aquells treballadors que han sofert un accident laboral o una malaltia professional.

Les ajudes concedides per la Comissió de Prestacions Especials d'Activa Mútua es van repartir entre les pròpies ajudes i els complements per a aquelles persones que han estat beneficiàries d'aquestes prestacions.

De les primeres van destacar les partides d'adaptació de vivendes o vehicles, material ortopèdic, trac-

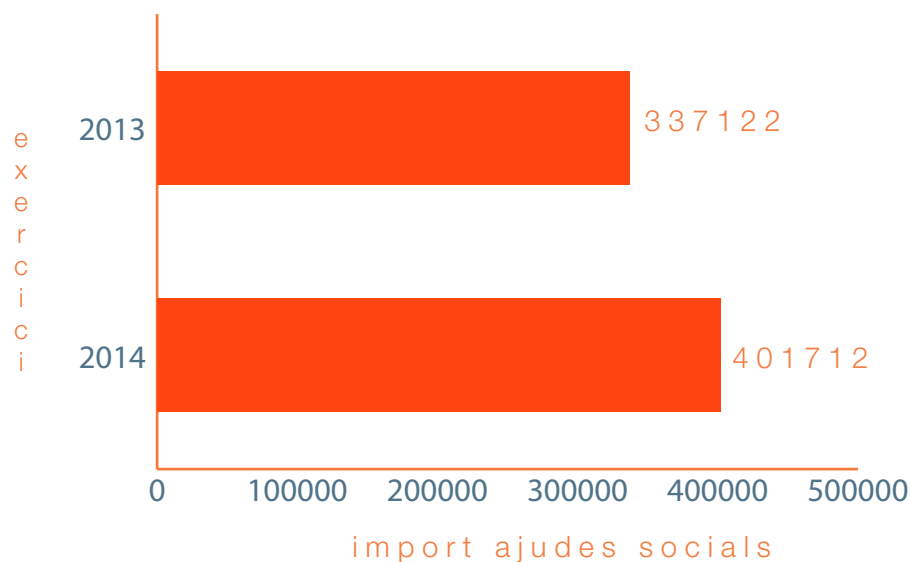
taments mèdics, ajuda per ingrés hospitalari, beques d'estudis per a fills menors i per pal·liar situacions precàries, entre unes altres.

En els complements van destacar les contribucions destinades a viduitat i orfandat, defunció de fill, auxili per defunció o lesions permanents no invalidants (LPNI).

Les ajudes més significatives van ser per a aquells treballadors amb LPNI on es van destinar un total de 115.240 euros, ingressos hospitalaris (41.652 euros) o viduitat i orfandat (27.720 euros).

La Comissió de Prestacions Especials està integrada per empresaris, en representació del col·lectiu d'empreses mutualistes i per representants dels sindicats majoritaris dels treballadors protegits per la Mútua.

EVOLUCIÓ AJUDES ANY 2013-2014



3.5 Gestió de la productivitat i l'absentisme

Activa Mútua ha tornat a innovar en el panorama del sector mutualista estatal amb la introducció d'un nou servei amb el qual acréixer la competitivitat de les seves empreses mutualistes des de la gestió dels Recursos Humans amb la plasmació de plantilles motivades i implicades en el projecte de negoci.

Aquest nou producte es diu **Aplica**, un mètode que possibilita una intervenció integral sobre tots aquells aspectes que construeixen l'experiència del treballador en l'organització i que condicionen, per tant, la productivitat i la qualitat de vida laboral.



Un dels valors fonamentals d'Activa Mútua és la proximitat. Un valor que va molt més enllà de la proximitat física, que pretén una connexió emocional amb el mutualista, empatia amb les seves necessitats i donar resposta adaptades als reptes concrets de cada organització.

La proposta de valor diferent i innovadora d'Aplica sobre la gestió de l'absentisme és que aporta una nova mirada amb la qual analitzar de manera més integral i aglutinadora tots els aspectes rellevants que condicionen la qualitat de l'experiència de les persones en les organitzacions i per tant la seva productivitat.

Estudis científics revelen que aquests aspectes tenen una correlació directa amb el rendiment de les persones i el seu compromís. Per tant, és necessari analitzar les oportunitats de cada organització per iniciar el viatge a la millora de la productivitat.



3.6 Àrea Prevenció de riscos laborals

Durant l'any 2014 el Departament de Prevenció de Riscos Laborals, d'ara endavant Dpt. de PRL, ha desenvolupat 200.859 actuacions preventives realitzades en empreses i autònoms amb la cobertura d'Accidents de Treball amb la mútua.

Les actuacions realitzades a PRL són les definides per les directrius del Ministeri d'Ocupació i Seguretat Social, regulades per l'Ordre TAS/3623/2006 i la Resolució Ministerial de 21 de Maig de 2014, així com de les particularitats sol·licitades per les diferents CCAA que ostentin competència d'execució compartida, i que hagin estat prèviament comunicades.

Les accions desenvolupades prioritàriament a les PIMES i empreses pertanyents als sectors d'activitat de major sinistralitat, pel Dpt. de PRL, en cap cas substitueixen les obligacions de l'empresari amb la Llei de Prevenció de Riscos Laborals, gestionades a través dels seus Serveis de Prevenció Aliens.

Les actuacions realitzades durant l'any 2014 d'acord amb la Resolució s'han centrat a aconseguir la reducció de la sinistralitat de les empreses en les quals s'ha actuat.

Les actuacions realitzades les podem dividir en:

Assistència tècnica

A Pimes, per fomentar la integració i gestió de la prevenció, així com la reducció de la sinistralitat en les empreses, mitjançant:

- Informació i assessorament en les empreses de fins a 50 treballadors – Programa P11a: Es va actuar en 486 empreses, amb una reducció de l'índex d'incidència en aquestes empreses respecte a l'any anterior del 35,88%.
- Pla d'actuació en empreses d'alta sinistralitat, o de sectors preferents – Programa P11b: segons s'especifiquen en l'annex de la resolució.

En aquest programa es va actuar en 759 empreses, amb una reducció de l'índex d'incidència del 2014 respecte al 2013 d'un 39,82%.

- Pla d'actuació en empreses que en el 2013 van tenir Malalties Professionals amb baixa causades per agents i en sectors d'activitat – Programa P11c: segons s'especifiquen en l'annex de la resolució. En aquest programa es va actuar en tan sol 3 empreses, aconseguint una reducció de l'índex d'incidència del 2014 respecte al 2013 d'un 20,44%.
- Coordinació d'activitats empresarials – Programa P12: assessorament tècnic a 1.053 empreses amb activitats concurrents en pimes i especialment en microempreses.
- Assessorament Programa Prevención10.es – Programa P13: dirigit a empreses de fins a 25 treballadors, que compleixin amb una sèrie de requisits que els facin susceptibles del programa.

En total es va actuar en 935 empreses diferents, algunes d'elles afectades per més d'un programa



QUADRE RESUM DELS RESULTATS OBTINGUTS DE LES ACTUACIONS SEGONS PROGRAMES DE LA RESOLUCIÓ

En relació a l'Índex d'Incidència I.I: (I.I és el nº d'accidents amb baixa per cada 100.000 treballadors)

INDEX INCIDÈNCIA			
Programa	2013	2014	2014 vs. 2013
P11a	13.602,34	8.722,07	-35,88%
P11b	5.413,91	3.257,95	-39,82%
P11c	3.943,28	3.137,25	-20,44%
TOTAL MUTUA	3.264,14	3.509,54	7,5%

La reducció del nombre d'accidents respecte al nombre de treballadors ha suposat una reducció total d'un 20,5%, en canvi en el conjunt d'empreses de la mútua ha augmentat un 7,5%.

Dies de baixa

INDEX REDUCCIÓ		
Programa	Diferència	2014 vs 2013
P11a	-15.684	-42,36%
P11b	-28.948	-20,74%
P11c	484	9,19%
TOTAL	-34.028	-21,96%

La reducció del nombre d'accidents ha suposat una reducció total de 34.028 jornades laborals respecte a l'any anterior.

En relació al número de prestacions realitzades en dites empreses

NÚMERO PRESTACIONS		
Programa	Diferència	2014 vs 2013
P11a	600	-40,26%
P11b	2.119	-39,85%
P11c	43	9,19%
TOTAL	2.203	-36,88%

En les empreses objecte d'actuació ha suposat una reducció de 2.203 baixes, amb una reducció mitjana d'un 37%.

En relació a l'import de dites prestacions

IMPORT PRESTACIONS		
Programa	Diferència	2014 vs 2013
P11a	673.233,07	-37,69%
P11b	3.328.115,34	-30,73%
P11c	13.799,98	-1,83%
TOTAL	3.553.287,63	-30,37%

Les actuacions en aquestes empreses han suposat una reducció de 3.553.287,63 del cost derivat d'aquestes prestacions equivalent a un 30% menys el 2014 respecte al 2013.

Com a conclusió de les actuacions realitzades segons Resolució, els resultats obtinguts en les empreses a les quals s'han realitzat actuacions preventives han estat positius, per la qual cosa s'insta a seguir amb actuacions específiques en determinats col·lectius d'empreses.

Altres actuacions d'Assessorament

1. Estudis de valoració de llocs de treball:

S'ha realitzat la recerca de 138 accidents de treball, greus, molt greus o mortals i 137 malalties professionals per analitzar els requeriments funcionals del lloc de treball.

2. Assessorament sobre la reducció de cotitzacions per Contingències Professionals (segons RD 404/2010)

S'ha realitzat assessorament tècnic a totes les empreses interessades en la sol·licitud d'aquesta Reducció de Cotització, sobre els requisits en matèria de PRL exigibles en les empreses per poder sol·licitar-los. En total es van tramitar 136 sol·licituds, sent molt superior el nº d'assessoraments.

3. Assessorament sobre el Risc d'Embaràs (segons RD 295/2009)

El Dpt. de PRL ha participat en la valoració tècnica individualitzada del risc laboral en el lloc de treball de les treballadores durant el període d'embaràs i lactància, en la tramitació de 361 expedients.

4. Assessorament tècnic sectorials:

La Mútua ha creat unes oficines Sectorials per donar una resposta més personalitzada i especialitzada a determinats col·lectius d'empreses. Des del Dpt. de PRL s'han realitzat actuacions tècniques segons les necessitats preventives, actuant en l'elaboració de documentació, divulgació de la mateixa, educació preventiva, etc.

Elaboració i Difusió de Codis de Bones Pràctiques i Fitxes Tècniques

Amb l'objectiu de donar a conèixer els riscos de determinats llocs de treball o activitats, especialment dirigit a autònoms. En el 2014 s'han incorporat les següents publicacions:

- Bones pràctiques de Socorrista en instal·lacions aquàtiques.

- Bones pràctiques de pròtesis dental.
- Bones pràctiques personal Matarife.
- Bones pràctiques en sector d'educació infantil.
- Bones pràctiques en mobilització de malalts.
- Guia de Cambreres de pis.

S'ha procedit a la revisió de codis editats anteriorment, per a la seva actualització, així com la posada a la disposició d'aquesta documentació a totes les empreses a través de la pàgina web corporativa, en la qual també poden trobar-se les fitxes tècniques específiques classificades segons especialitats preventives.

Projectes d'anàlisi

S'han realitzat una sèrie d'estudis per analitzar el tipus d'accidentalitat de les empreses associades a l'entitat. Aquests estudis estan a la disposició de les empreses a través de la pàgina web de la mútua.

- Estudi de les malalties professionals declarades en Activa Mútua en l'àmbit de Catalunya i en l'àmbit nacional.
- Estudi de les malalties professionals per trastorns muscular esquelètics en l'àmbit de Catalunya i en l'àmbit nacional.
- Estudi general sobre els accidents de treball en l'àmbit de Catalunya i en l'àmbit nacional.
- Estudi sobre els accidents de treball d'origen per sobre esforços en l'àmbit de Catalunya i en l'àmbit nacional.
- Estudi dels accidents causats per sobre esforços.
- Estudi dels accidents de trànsit esdevinguts.
- Projecte d'ergonomia participativa.

Campanyes

Es van realitzar un total de 38 Campanyes entre sensibilització i divulgació, informat a les empreses d'activitats divulgatives, normativa publicada, aportació de documentació tècnica, etc.

Informes de sinistralitat

Amb l'objectiu d'analitzar la sinistralitat de les empreses, a partir dels accidents esdevinguts s'han realitzat 32.638 informes de sinistralitat, en els quals s'inclouen la relació dels accidents, la informació estadística amb diferents paràmetres, així com l'evolució dels índexs més representatius considerats en prevenció dels últims 3 anys.

Educació preventiva

Orientada a facilitar informació tècnica als responsables de la gestió de l'activitat preventiva en l'empresa, o treballadors autònoms amb cobertura de A.T. S'han realitzat 132 sessions presencials amb una assistència d'1.298 treballadors.

També s'ha ofert a les empreses l'educació preventiva al campus virtual, amb un total de 1060 usuaris.

Recursos humans

El Departament de Prevenció a càrrec a quotes disposa de 14 professionals titulats mitjans o superiors en PRL per dur a terme aquestes actuacions.

III Concurs fotogràfic

Activa Mútua 2008 ha organitzat el tercer concurs fotogràfic sota el **títol "Posa el teu objectiu en la Prevenció"**. Des de l'àrea de PRL s'ha apostat per una implicació dinàmica i participativa dels treballadors per aconseguir:

- Valors de prevenció de riscos laborals .
- Promoure i fomentar les bones pràctiques preventives entre els treballadors mutualistes.

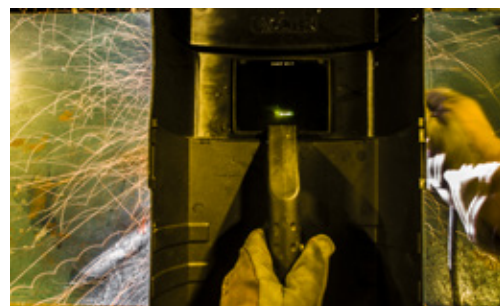
S'han establert un primer premi i dos accésits



1è. Accésit "Al laboratori no juguem amb foc"
Lourdes Martínez



Guanyadora "Deconstrucció"
Antoni Pardo



2on. Accésit "Soldadura d'arc"
Ricardo Zamora

RESUM S.I.O. DE LES ACTIVITATS PREVENTIVES REALITZADES DURANT 2014

Mantenint el ferm propòsit de contribuir a la reducció de la sinistralitat en les empreses, vam seguir treballant en les diferents activitats preventives que ens portin a la consecució d'aquesta fi.

Les actuacions preventives realitzades dins del marc regulat pel S.I.O. (Seguiment Indicadors Objectius) i per la normativa afectada, durant el 2014 són les següents:

INDICADORS	2014
Accidents Investigats	138
Estudis Sinistralitat Realitzats per Empreses	32.638
Visites a Centres de Treball	2.927
Enquestes en Matèria Preventiva Realitzades	2
Cursets, Jornades i Seminaris en Matèria Preventiva Realitzats	202
Assistents a Cursets, Jornades i Seminaris	2.338
Malalties Professionals Investigades	137
Campanyes Sensibilització i Educació Preventiva Realitzades	21
Publicacions en Matèria Preventiva Distribuïdes	103.800
Actuacions Realitzades en Matèria Preventiva	145.901
Campanyes de Divulgació en Matèria Preventiva Realitzades	17

CONCLUSIONS

L'objectiu del Dpt. de Prevenció de Riscos Laborals integrat en l'objectiu general d'ACTIVA MÚTUA 2008 és, la reducció de la sinistralitat perquè s'hagi aconseguit una major cultura preventiva amb unes millors condicions de Seguretat i Salut dels nostres treballadors, redundant en la millora de la Salut de les nostres empreses.

Servei de Prevenció Propi

L'any 2014, Activa Mútua 2008 segueix la línia assumida en exercicis anteriors en matèria de PRL, actuacions que realitza mitjançant el Servei de Prevenció Propi, òrgan que gestiona les obligacions preventives, així com les relacions amb uns altres SPA a aquelles especialitats que no s'assumeixen.

Com les funcions d'assessorament, el Servei de Prevenció Propi, assisteix al Comitè Únic de Seguretat i Salut, òrgan de consulta i participació, manté les reunions periòdiques, que sovint es trimestral, realitza en les principals delegacions d'ACTIVA MÚTUA 2008, tractant-se els aquells temes d'interès que en matèria de prevenció de riscos laborals s'ha de consensuar i informar a la massa social de l'empresa.

Després de la acreditació del Sistema de Gestió conforme la Norma ISO-9000 de qualitat, s'ha continuat en la línia de treball per, planificant les actuacions necessàries, implantar un sistema de gestió de la prevenció, d'acord amb les exigències de la Norma OHSAS 18000. Dita Norma, que si bé no és d'obligat compliment, fa que la seva implantació dins de l'entitat, faciliti el deure moral de les organitzacions de vetllar per el benestar dels seus treballadors així com les relacions amb altres entitats, actuacions íntimament relacionades amb la responsabilitat social corporativa.

En compliment de la Llei de Prevenció de Riscos Laborals, es continua amb l'avaluació dels riscos dels

llocs de treball, en aquells casos que així es necessités, realitzant les avaluacions inicials de riscos i/o periòdiques, i aprofundint amb la realització de estudis tècnics específics, així com elaborar els plans d'emergència i/o Pla d'autoprotecció, si s'escau dels Centres de Treball d'Activa Mútua, i formant als equips d'emergència, realitzant simulacres per verificar la idoneïtat d'aquests documents.

Després de l'avaluació dels riscos psicosocials dels treballadors d'Activa Mútua realitzada el 2013, on es reflecteixen la millora de la situació, respecte de l'anterior avaluació, es continua amb el seguiment dels aspectes que derivats de la mateixa poden redundar en la millora d'aquests factors.

Es continua, seguint amb les obligacions en matèria preventiva i amb l'aplicació dels procediments preventius interns implantats: amb l'oferiment als treballadors de l'examen de salut específic, d'acord al lloc de treball; formant i informant als treballadors dels riscos dels seus llocs de treball i, en els casos necessaris, i impartint formació de capacitació en matèria d'emergències.

Destacable són també les actuacions de vigilància i promoció de la salut desenvolupades en el col·lectiu, així doncs s'han realitzat 337 exàmens de salut i una campanya de vacunació contra la grip estacional.

Per tal de millorar la gestió dels riscos derivats de les activitats contractades amb empreses externes, s'han realitzat les actuacions pertinents de coordinació d'activitats empresarials.

Finalment, respecte de la sinistralitat de l'any, podem indicar que s'ha reduït respecte de l'exercici 2013, passant de 4 accidents l'any 2013 a 3 al 2014, accidents amb baixa de caràcter preventiu, el que ens dóna un índex d'incidència de 382,65, un valor deu vegades inferior a l'índex d'incidència del sector. Igualment s'observa un descens dels sinistres sense baixa, passant de 51 el 2013 a 39 el 2014, continuant-se amb la mateixa tònica de descens de la sinistralitat, que pot ser degut entre altres factors també a la gestió dels procediments de treball aplicant els criteris derivats de la norma de qualitat ISO-9000.

COM A RESUM DE LES ACTUACIONS REALITZADES ADJUNTEM LA TAULA SEGÜENT

Revisió de l'acta constitutiva del SPP	1
Avaluacions de risc	3
Mesures d'emergència	8
Informes tècnics d'Ergonomia	1
Informes tècnics de Seguretat	23
Altres informes tècnics	113
Reunions Comitè de Seguretat i Salut	4
Activitats de Coordinació Empresarial	39
Exàmens de salut realitzats	337
Campanya de vacunació grip estacional	19

• Taxes d'absentisme, malalties professionals, dies perduts i número de taxa d'absentisme

SINISTRALITAT DE ACTIVA MÚTUA 2014	
Mitjana de treballadors: 784	
Total sinistres: 48	
Accidents de Treball: 48	Malalties Professionals: 0
AT sense baixa: 39	
AT amb baixa: 9	
AT amb baixa "in itinere": 6	
AT amb baixa amb caràcter preventiu ¹ : 3	
<ul style="list-style-type: none"> Al Centre de treball: 2 En missió: 1 	
Qualificació per gravetat dels AT amb baixa: LLEUS.	
Nº de víctimes mortals: 0	
DIES DE BAIXA TOTALS: 147 dies	
Durada mitjana de les baixes: 16,3 dies	
DIES DE BAIXA AT Caràcter Preventiu: 80	
Durada mitjana de les baixes dels AT de caràcter preventiu: 26,7	
Índexs de Sinistralitat	
Índex d'Incidència ² :	Índex d'Incidència:
<ul style="list-style-type: none"> Activa Mútua: 382,65 SECTOR (CNAE09: 84)³ : 3891,69 	Representa el número d'accidents amb baixa ocorreguts per cada 100.000 treballadors. $I_i = \frac{\text{Número de Acc. baixa}}{\text{Número de treballadors}} \times 100.000$
El nº d'accidents no contempla las recaigudes ni els "in itinere"	

Dades calculades segons CNAE 2009 de l'activitat principal: 84 - Seguretat Social obligatòria.

1 Accidents de treball en el Centre de treball o en missió (en desplaçaments per motius laborals)

2 Calculeu o sobre els accidents amb baixa de caràcter preventiu.

3 Els índexs del sector són les últimes publicades per l'Institut Nacional de Seguretat i Higiene en el Treball.

• Assumptes de salut i seguretat coberts en acords formals amb sindicats.

S'amplien els paràmetres de les analítiques a realitzar en els exàmens de salut realitzats per a la vigilància de la salut reglamentària. Els paràmetres que s'afegeixen són:

- PSA en homes.
- Siderèmia; TSH; i T4 lliure, en dones.

3.7 Àrea Assistència Sanitària

Assistència Sanitària-CONTINGÈNCIES PROFESSIONALS

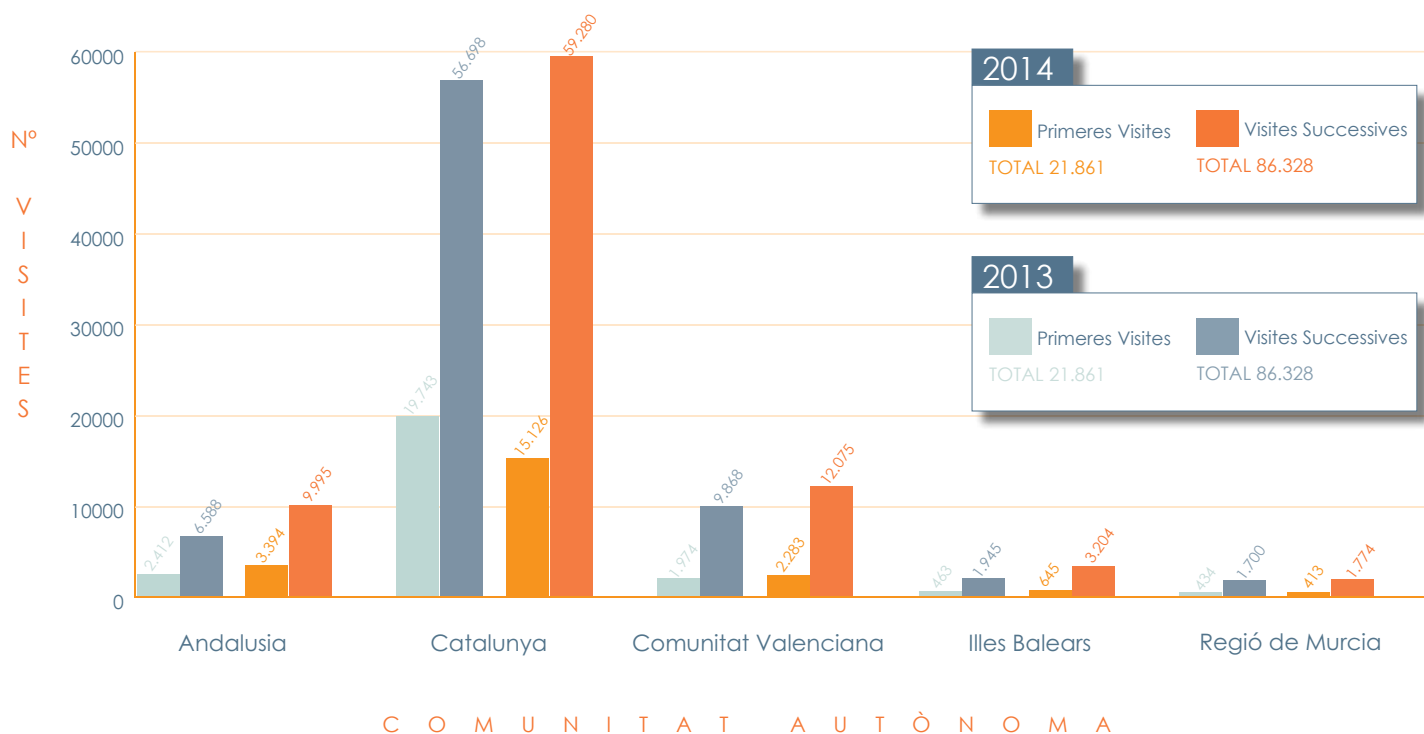
A Activa Mútua la ASSISTÈNCIA SANITÀRIA en Contingències Professionals ocupa un lloc destacat. El nostre objectiu és oferir serveis de qualitat per garantir una adequada atenció als treballadors quan calgui, tant en l'assistència sanitària d'urgència com en les visites successives, consultes amb especialistes i rehabilitació.

L'equip de professionals d'Activa Mútua ofereix un tracte personalitzat per agilitzar la reincorporació dels treballadors accidentats en les millors condicions, i el seu compromís amb la pràctica clínica és fonamental.

Activa Mútua ofereix una atenció sanitària propera i personalitzada gràcies a la xarxa de centres assistencials propis i a la Clínica Tarragona, així com, als centres assistencials concertats de què disposem. També s'han establert acords de col·laboració amb altres mútues col·laboradores amb la Seguretat Social.

Aquest any 2014, durant el mes de setembre, s'ha realitzat el trasllat definitiu del dispensari situat al carrer Rosselló 192 de Barcelona, a les noves instal·lacions del carrer Bailén, núm. 84.

Activitat Assistencial a centres propis any 2014 respecte a l'any 2013



Durant l'any **2013** es van realitzar un total de **25.140 primeres visites** a centres propis, enguany 2014 s'han realitzat aproximadament un **13% menys d'urgències**, encara que **s'ha augmentat en un 12,5% les visites successives**, en 2013 es van realitzar 76.799 visites. Aquestes dades demostren que la sinistralitat ha disminuït i, amb ella, el nombre d'urgències ateses en centres propis de Mútua.

S'adjunta també taula per dispensari propi del **nombre d'accidents que van causar baixa** i del **nombre d'accidents que no van causar baixa** (NCB).

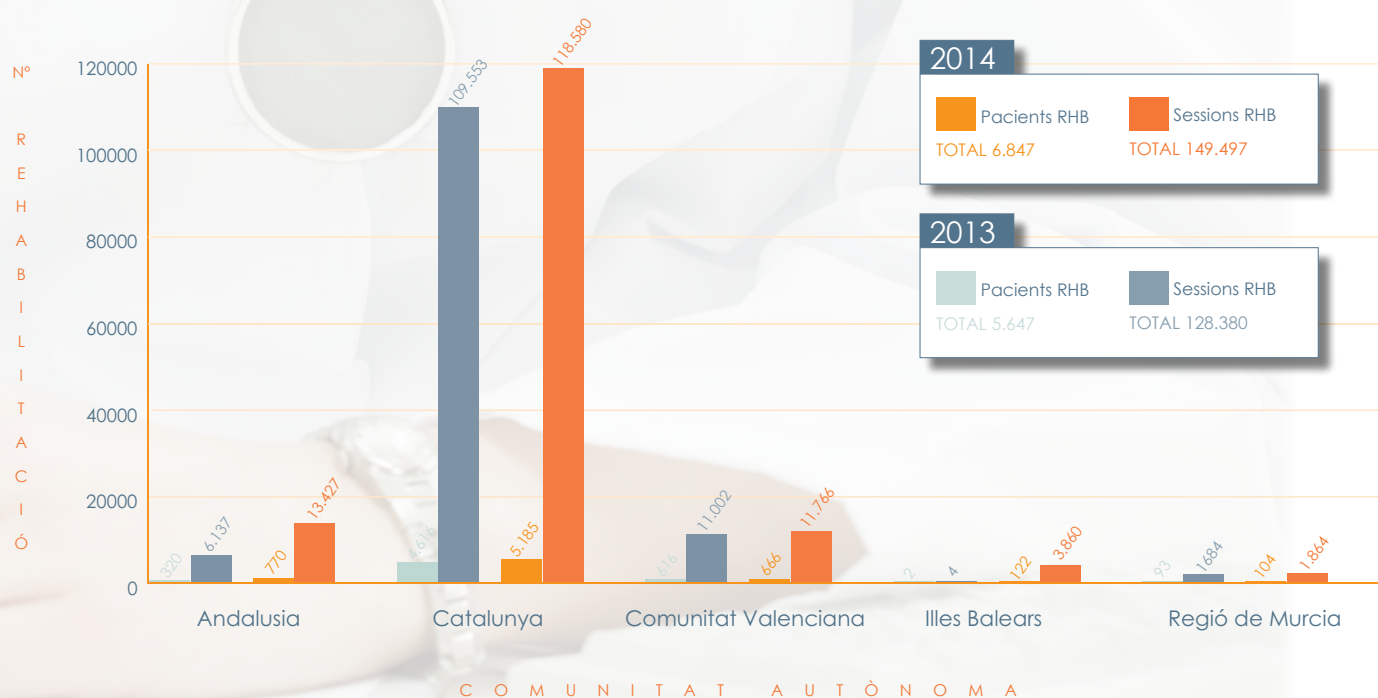
Comparant aquestes dades amb les de l'any 2013, no s'observa una gran variació dels mateixos, només s'observa un lleuger augment del nombre i el % de baixes durant l'any 2014.

COMUNITAT AUTÒNOMA	NCB 2013	NCB 2014	BAIXES 2013	BAIXES 2014
Andalusia	986	1.321	1.377	1.969
Catalunya	7.062	7.007	7.155	7.560
Comunitat Valenciana	1.124	1.160	822	1.013
Illes Balears	168	213	294	415
Regió de Múrcia	168	186	268	208
TOTAL	9.508	9.887	9.886	11.165

- La **rehabilitació** és un dels pilars en la recuperació de les lesions produïdes per accidents de treball o en cas de malalties professionals. S'utilitzen les tècniques més avançades i les teràpies necessàries per a proporcionar un tractament rehabilitador complet de les diferents lesions, elec-

troteràpia, hidroteràpia, magnetoteràpia, potenciació muscular, ...

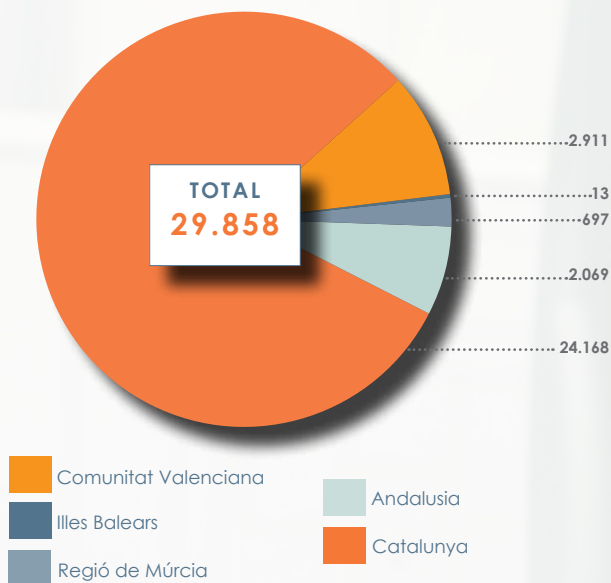
L'any 2014 s'han obert nous serveis de rehabilitació a Còrdova i Granada, on Activa Mútua ja disposava de centres assistencials propis respecte a l'any 2013.



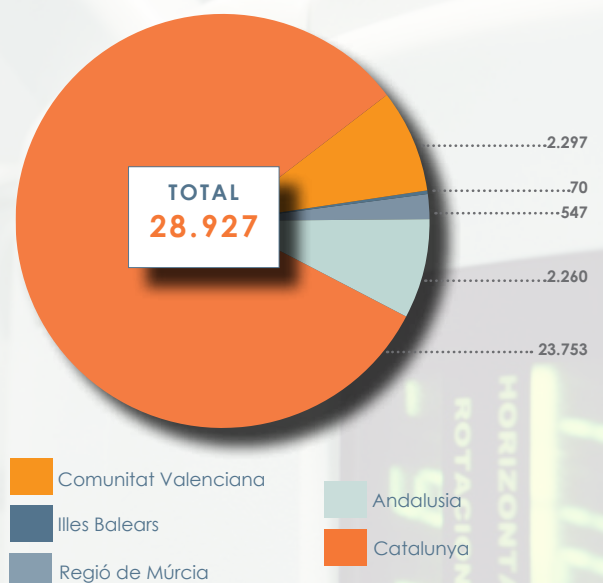
- La **radiologia** i diagnòstic per la imatge és una especialitat mèdica que ajuda, d'una manera senzilla, a obtenir un diagnòstic de la patologia que afecta al treballador lesionat. Es disposa d'aparells de radiologia en 29 centres propis de mútua.

S'ha instal·lat un aparell de Rx a Sevilla, coincidint amb la inauguració del centre assistencial.

ANY 2013



ANY 2014



- Activa Mútua també disposa, al centre de Barcelona Tarradellas, d'un **Servei de Biomecànica**.

La prova biomecànica és una forma objectiva, instrumental, de mesurar característiques mecàniques de l'aparell locomotor del cos humà. La seva utilitat resideix que permet quantificar els dèficits funcionals de l'aparell locomotor, per exemple una atrofia muscular o una limitació de la mobilitat d'una articulació. Aquesta quantificació és de gran utilitat per al diagnòstic d'una patologia, el seguiment de la recuperació, una valoració pericial de seqüeles o la quantificació d'un dèficit difícil de mesurar amb proves d'imatge com Rx, RMN, TAC, etc. La principal diferència amb aquestes proves és que les proves biomecàniques són dinàmiques i expressen l'estat funcional del pacient en moviment i realitzant un esforç com caminant o pujant i baixant una escala, etc. Aquestes valoracions s'expressen de forma grà-

fica i permeten arxivar, comparar-se, quantificar i valorar l'estat funcional en un moment temporal o al llarg del temps. És un complement ideal d'un informe clínic i que permet emetre judicis de valor amb una prova documental clara, precisa i fàcilment interpretable.

Durant l'any 2014 s'han realitzat **274 proves biomecàniques**.



Malalties professionals any 2014

Activa Mútua ha declarat mitjançant el sistema CE-PROSS, **232 malalties professionals**, el que implica **un augment del 43% respecte a les declarades en l'any 2013**.

Activa Mútua disposa d'una comissió especial per tractar tots els casos de possibles malalties professionals de tot el territori, i així dur a terme una bona valoració de cada cas. La comissió consta d'un metge, un DUE i un representant del Detp. De Prestacions.

La majoria de malalties professionals comunicades pertanyen al **Grup II "Malalties professionals causades per agents físics"**, on s'inclouen les malalties de l'aparell locomotor. El percentatge més elevat d'EP comunicades correspon al diagnòstic de **Sd. Túnel carpià**, seguit pel d'**epicondilitis**.



- Existeixen **1.538 centres concertats** amb Activa Mútua per realitzar l'assistència sanitària en aquelles zones on no es disposa de centre assistencial propi.

En aquests centres s'han realitzat **9.054 visites d'urgències, 19.959 primeres consultes i 22.561 visites successives**. Si es comparen aquestes dades amb les de l'any 2013 s'observa una petita disminució en l'ús de centres externs, ja

que una de les premisses d'Activa Mútua és la derivació, sempre que sigui possible, dels pacients als centres propis més propers. Representen el 1.1% menys a urgències, 8% menys de primeres consultes i un 19% menys de visites successives.

També es realitzen tractaments de rehabilitació, **100.441 sessions** en els diferents centres concertats.



Assistència Sanitària-CONTINGÈNCIES COMUNS

Activa Mútua gestiona la incapacitat temporal per malaltia comuna i accident no laboral d'aquelles empreses associades que ho desitgin.

Durant el 2014 s'ha desenvolupat un Detp. De "Call Center" que engloba el personal sanitari que realitza visites telefòniques, amb què es pretén realitzar un filtratge de les baixes per contingència comuna per conèixer el tipus de patologia i, si és possible segons protocols desenvolupats, citar-lo de forma presencial a la delegació més pròxima al seu domicili.

Comparant les dades amb les de l'any anterior, s'observa un augment en totes les actuacions referides al control de la ITCC, ja que Activa Mútua aposta pel control de l'absentisme.

	Visites Presencials		Visites Telefòniques DUE		Visites Telefòniques Mèdic	
COMUNITAT AUTÒNOMA	2013	2014	2013	2014	2013	2014
Andalusia	12.933	12.813	1210	3.759	1601	89
Aragó	432	482	369	2	-	439
Castella la Manxa	728	594	-	-	773	587
Castella Lleó	943	964	13	94	26	33
Catalunya	36.332	38.679	17.605	23.188	3.368	3.895
Comunitat de Madrid	1.525	2.755	831	1.327	77	261
Comunitat Valenciana	7.135	7.193	2.186	3.571	246	262
Extremadura	347	376	1	-	71	172
Galícia	-	77	-	-	-	138
Principat d'Astúries	691	793	-	-	3	161
Illes Balears	1.605	1.696	-	205	596	534
Illes Canàries	277	737	-	-	168	405
Regió de Múrcia	1.095	1.331	-	427	467	237
TOTAL	63.748	68.490	22.977	32.573	6929	7.213

Comparant les dades amb les de l'any anterior, s'observa un augment en totes les actuacions referides al control de la ITCC, ja que Activa Mútua aposta pel control de l'absentisme.

S'han realitzat 4.742 visites presencials més que el 2013 (6.4%), 9.596 visites telefòniques més realitzades per DUE (29%) i 284 visites telefòniques realitzades per metges (4%).

A la següent taula es detallen el nombre de propostes a l'INSPECCIÓ iniciats en cada delegació:

COMUNITAT AUTÒNOMA	Núm. de Propostes a Inspecció
Andalusia	1.392
Aragó	49
Castella la Manxa	103
Castella Lleó	84
Catalunya	3.520
Comunitat de Madrid	267
Comunitat Valenciana	1.031
Extremadura	65
Galícia	12
Principat d'Astúries	37
Illes Balears	124
Illes Canàries	64
Regió de Múrcia	231
TOTAL	6.979

3.8 Clima de satisfacció

Durant l'any 2014 el departament de Servei al Client ha iniciat diferents projectes amb l'objectiu final de millorar l'atenció al Client. Un d'aquests projectes és la valoració de la satisfacció del client mitjançant enquestes, un dels requisits de la ISO 9001, enfocant-ho com un procés de millora contínua a l'organització que ens porti cap a l'excel·lència en la satisfacció del Client.

Cal considerar que la progressiva liberalització que s'espera al sector mutualista aconsella oferir un servei excel·lent, i, en aquest entorn el Servei al client es converteix en un tema clau per a l'entitat.

Gestió de queixes i reclamacions

A partir d'abril del 2014 Servei al Client va prendre la responsabilitat de gestionar les queixes i reclamacions que fins llavors s'havien gestionat des de les delegacions. **S'en van gestionar 158.**



El procés que es segueix actualment és el següent:

Quan arriba una queixa o reclamació a qualsevol delegació o centre de treball de l'Entitat cal esbrinar els fets que l'han provocat, donar resposta al reclamant i informar de queixa i resposta al Ministeri de Treball i Seguretat Social.

Aquest procés conflueix directament amb l'objectiu de "millora contínua" de l'entitat, ja que d'aquí acaben sortint tot un seguit de idees i propostes de millora que han portat a constituir, la Comissió de millora d'Activa Mútua.

Comissió de Millora

Aquesta Comissió té uns participants fixes, representants dels departaments de Servei al Client, Gestió de Qualitat i Compliance, que participen en totes les reunions, i fan el seguiment dels temes tractats. Les tasques que desenvolupen són:

- Fer propostes de millora arrel de l'anàlisi de: queixes i reclamacions, suggeriments interns i externs i enquestes realitzades.
- Analitzar les no conformitats detectades a les auditories internes i externes de Qualitat.

De manera eventual, segons els temes a tractar, cal la participació de representants de Gestió Assistencial, Prestacions i Organització Territorial, bàsicament per la seva necessària participació en la resolució de les propostes de millora. A més, també es convocaran, de manera puntual, representants d'altres àrees si es considera necessari.

Formació en atenció al Client

Un altre projecte dins l'àmbit de Servei al client és la coordinació de la Formació en atenció al client.



Per aquest motiu, s'ha preparat un pla per l'any 2015 amb tot un seguit d'accions formatives i s'ha fet un manual que explica quina ha de ser l'actuació de totes les persones que treballen a la mútua amb relació amb els clients.

Per preparar el projecte es van fer tres reunions de grup amb professionals claus de la casa de diferents àmbits: sanitaris, delegats, tramitadors de prestacions, recepcionistes, etc.

En total 13 especialistes representatius dels llocs de treball més rellevants en el tracte amb el client, que van informar sobre situacions clau i les millors actuacions a dur a terme.

Enquestes de valoració de la satisfacció dels clients

L'altre projecte clau engegat el 2014 ha estat la realització d'enquestes de satisfacció als diferents col·lectius de clients de la mútua seguint l'estratègia d'avaluar el servei que donem i detectar punts de millora on actuar.

Ha estat un procés molt laboriós de recollida d'informació ja que per avaluar la satisfacció s'han de conèixer els serveis que ofereix la mútua i definir bé els aspectes a valorar i les mostres de població a entrevistar. En un any a la mútua es tramiten uns 85.000 expedients.

CLÍNICA

Entre gener i abril s'han fet un total de 262 enquestes a la Clínica amb uns resultats excel·lents. En una escala de 0 a 10, tots els paràmetres valorats estan per damunt del 8 i la majoria per damunt del 9.

La valoració més alta és pel Personal mèdic d'Hospitalització en planta (9,8), una mica millor valorat que el Personal mèdic d'Hospital de dia (9,5). La valoració més baixa ha estat per la Qualitat del menjar (8,7).

- Valoració global: un 73% Molt satisfets, un 11% satisfets i un 0% insatisfets.
- Recomanació: un 77% segur recomanarien, 20,5% probablement i 0% no recomanarien.
- Expectatives: un 25% molt per sobre, 32% per sobre, 40% en les expectatives, 1% per sota.

CLIENTS: EMPRESES, GRANS COMPTES I COL·LABORADORS

En aquest col·lectiu s'han fet 365 enquestes i els resultats han estat també molt satisfactoris, en una escala de 0 a 10, la valoració global del servei d'Activa Mútua és d'un 8,5 entre col·laboradors, un 7,8 entre empreses i un 7,7 entre els Grans Comptes.

- Valoració global: un 92% de les empreses, un 91% dels Grans Comptes i un 93% dels col·laboradors, estan "molt satisfets" o "satisfets".
- Recomanació: un 29% de les empreses, un 35% dels Grans Comptes i un 59% dels col·laboradors, segur que recomanarien els serveis d'Activa Mútua.
- Expectatives: un 88% de les empreses, un 93% dels grans comptes i un 99% dels col·laboradors, valoren Activa Mútua molt per sobre, per sobre o en les expectatives.



VALORACIÓ DEL SERVEI GENERAL:

Els col·laboradors són els que millor valoren els nostres serveis, sent el millor valorat el tracte rebut del nostre personal (9,15) i la professionalitat (9,05). Els grans comptes i empreses, el que millor valoren també és l'atenció i tracte rebuts: amb 8,71 i 8,66 respectivament.

Altres temes gestionats des de Servei al client són:

Resposta als agraïments rebuts

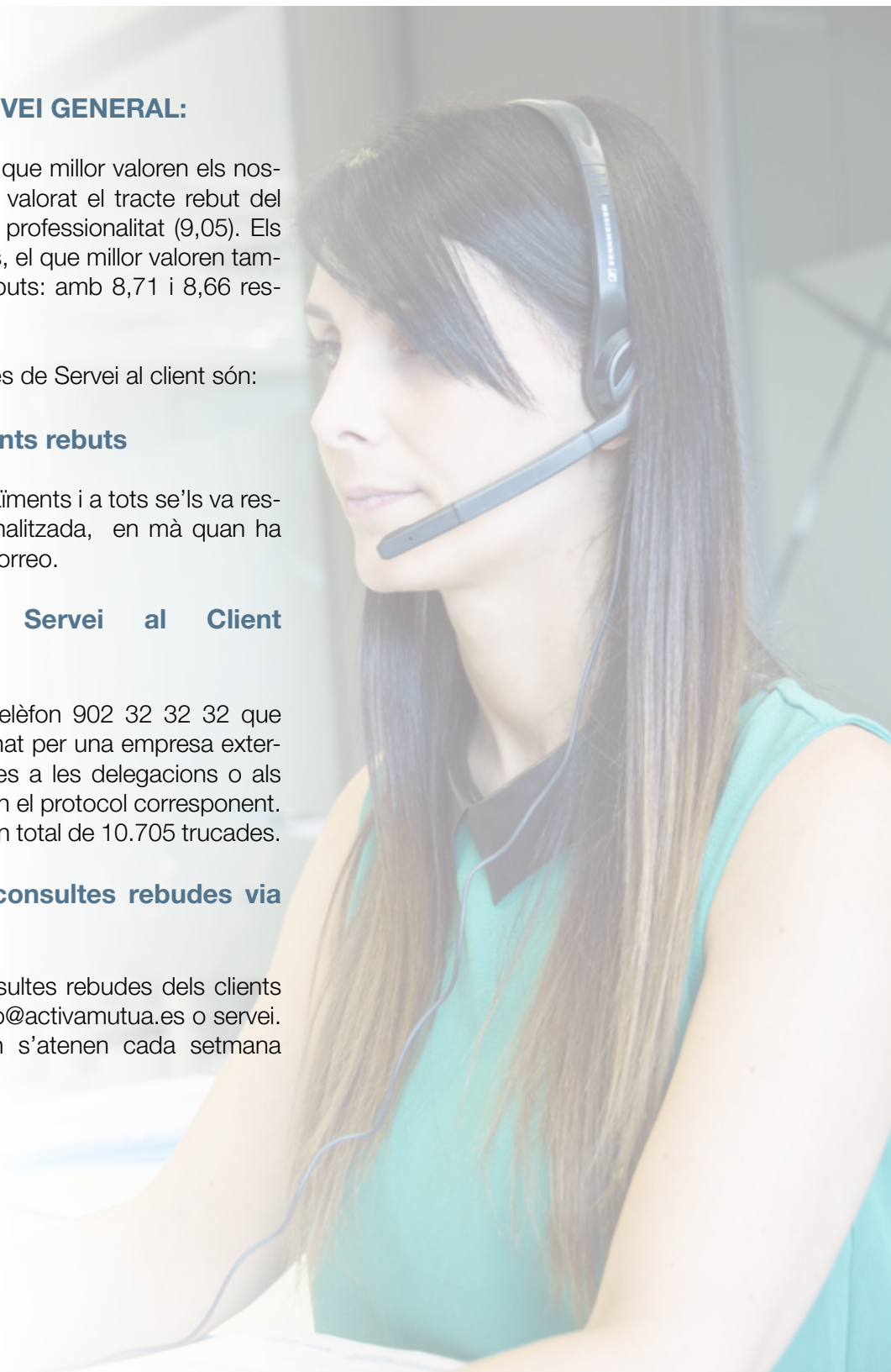
Al 2014 vam rebre 34 agraïments i a tots se'ls va respondre de manera personalitzada, en mà quan ha estat possible i sinó, per correu.

Supervisió telèfon Servei al Client (902.32.32.32)

Supervisar el Servei del telèfon 902 32 32 32 que apareix al web i és gestionat per una empresa externa, que deriva les trucades a les delegacions o als departaments establerts en el protocol corresponent. El 2014 es van gestionar un total de 10.705 trucades.

Supervisió resposta consultes rebudes via info@ o servei.client@

Donar resposta a les consultes rebudes dels clients per correu electrònic a info@activamutua.es o servei.client@activamutua.es, on s'atenen cada setmana entre 30 i 40 consultes.



04

ELS EMPLEATS

Hall d' Activa Mutua Reus (Tecnoparc)

4.1 Dades Generals

Evolució número de treballadors

	Evolució número de treballadors			
	2013		2014	
	Homes	Dones	Homes	Dones
Número	305	483	309	468
Percentatge	39%	61%	40%	60%
TOTAL TREBALLADORS	788		777	



El número mitjà de empelats/des durant l'any 2014 va ser de 782 persones i l'índex de la rotació mitjana va ser de 6,71%. Per edats i sexe dels índexs de rotació es mostren en la següent taula:

Rang Edat	Sexe	Índex Rotació
16 a 30 anys	Home	0,77%
16 a 30 anys	Dona	13,68%
31 a 50 anys	Home	4,22%
31 a 50 anys	Dona	14,19%
51 a 65 anys	Home	4,35%
51 a 65 anys	Dona	3,07%

Evolució tipus de contractació

	Evolució tipus de contractació			
	2013		2014	
	Homes	Dones	Homes	Dones
Plantilla estable	293	444	295	444
Plantilla temporal	12	39	14	24
TOTAL TREBALLADORS	788		777	



És requisit indispensable per poder accedir als beneficis de flexibilitat horària i compensació per menjar en jornada partida disposen de contracte a temps complet.

Així mateix és indispensable comptar amb una antiguitat mínima d'un any a l'empresa per gaudir dels ajuts familiars i bosses d'ajuda.

El 100% dels llocs de treball estan coberts pel conveni col·lectiu d'Activa Mútua que se'ls aplica.

Detall de la evolució de la jornada de treball

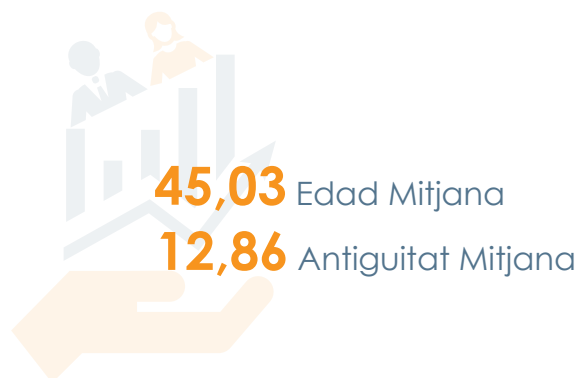
	Detall de la evolució de la jornada de treball			
	Temps Complet		Temps Parcial	
ANY 2014	Homes	Dones	Homes	Dones
Plantilla temporal	227	339	82	129
TOTAL	777			
ANY 2013	Homes	Dones	Homes	Dones
Plantilla temporal	232	346	73	137
TOTAL	788			



Durant l'any 2014 s'ha posat en marxa el procés d'avaluació d'acompliment sent realitzat pel 64% de la plantilla. Així mateix tots els treballadors van participar en l'avaluació d'objectius estratègics.

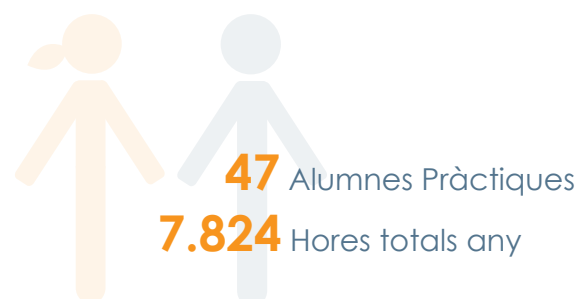
Altres indicadors

	Altres indicadors	
	Edat Mitjana	Antiguitat Mitjana
Any 2013	41,52	12,37
Any 2014	45,03	12,86



Integració Social

	Integració Social	
	2013	2014
Alumnes en pràctiques	41	47
Total hores realitzades	9.882	7.824



4.2 Formació

Formació 2013

	Formació	
ANY 2013	Pròpies	Externes
Cursos realitzats	42	69
TOTAL	111	
	Homes	Dones
Persones formades	477	641
TOTAL	1.118	
Total horas formació	4.726	5.499
TOTAL	10.225	

Formació 2014

	Formació	
ANY 2014	Pròpies	Externes
Cursos realitzats	35	107
TOTAL	142	
	Homes	Dones
Persones formades	219	273
TOTAL	492	
Total horas formació	6.009	5.896
TOTAL	11.905	

Respecte a l'any 2013

+ 37 Cursos realitzats **+ 1.680** Hores de Formació

La mitjana d'hores de formació any/empleat en 2014 va ser de 26,68 hores per treballador/a.

4.3 Fites

Pla igualtat i conciliació

L'empresa ha anat establint i desenvolupant polítiques que integren la igualtat efectiva entre homes i dones. Per aquest motiu al 2013 es va constituir la **Comissió Paritària Nacional** d'Igualtat formada per part del col·lectiu de treballadors i per la part empresarial.

A finals de 2012 es va iniciar el diagnòstic amb la finalitat d'analitzar la situació actual en la que es trobava la empresa i al llarg del 2013 i 2014 s'han aconseguit les següents fites:

- Elaboració i aprovació del II Pla de Igualtat d'Activa Mútua 2008.
- Actualització i aprovació del procediment per a prevenir i abordar l'assetjament sexual i per raó de gènere al treball.

En l'exercici 2014 s'han aconseguit la totalitat de les fites mencionades i s'ha portat a terme el seguiment de l'acompliment del pla.

Seguint amb el compromís d'Activa Mútua cap a la igualtat efectiva entre homes i dones, s'ha mantingut la comissió paritària nacional per a la igualtat integrada per una representació del personal i de l'empresa.

Va ser en aquest marc on es va aprovar l'II Pla d'Igualtat d'Activa Mútua després d'efectuar-se un diagnòstic intern previ, que ha de servir per promoure la igualtat d'oportunitats en la contractació, formació i promoció de l'empresa. Altres mesures de conciliació implantades, a més de les esmentades anteriorment, han estat reduir per guarda legal el 20% de la jornada amb una reducció del 15 per cent del sou i disposar d'una setmana més del permís per maternitat.

Així mateix, s'actualitza i aprova el procediment i manual per prevenir i abordar l'assetjament sexual i la violència en el treball amb l'objectiu de garantir les condicions més òptimes per al desenvolupament personal i professional dels treballadors i treballadores d'Activa Mútua.

Campus online i Universitat Corporativa

Per tal de desenvolupar una oferta formativa e-learning Activa Mútua en l'últim trimestre de l'any 2013, va donar pas al seu projecte **Campus Activa**, una plataforma que opera sota l'estructura de moodle i que ha permès oferir al seu personal accions formatives en tres àmbits: habilitats professionals, ofimàtica i normativa legal. Des de llavors aquesta modalitat de formació ha donat com a resultat:

- Millorar l'imatge interna i la de formació cap als empleats.
- Fomentar una formació constant i a menor cost.
- Consolidar una formació participativa als diferents nivells de l'organització.
- Reforçar el sentit de pertinença a la mútua en ser un campus propi.
- Fomentar la participació de les adreces que estructuren la mútua en la creació del pla de formació anual.
- Permetre la intervenció del personal no només com a participant sinó com a tutor de coneixement.
- Permetre la participació d'un gran nombre d'assistents virtualment i al mateix temps a nivell nacional.

El campus Activa fins 31/12/2013, va tenir una acceptació i aprovació dels participants el 65%.

S'ha continuat desenvolupant i apostant per la formació dels empleats creant al 2014 la **Universitat Corporativa d'Activa Mútua**. En aquest sentit ens hem afiançat en l'aspecte formatiu portant a terme formacions amb elaboració de contingut propi.

Gestió de tràmit de Sol·licituts

Continuant amb l'àrea de desenvolupament i millora del Dept de RRHH, al 2013 s'ha posat en marxa un nou sistema de comunicació i gestió entre el departament de RRHH i els membres de la Direcció, Comitè Directiu i Caps de Departament.

Es disposa d'una nova eina dins de l'apartat del Servimutua, que permet realitzar qualsevol sol·licitud de

incorporació i/o variació de personal informàticament, de manera que s'estableix un sistema de validació, autorització i registre telemàtic per part de la cadena de comanament establerta i que permet eliminar el format paper en aquest tipus de gestió i agilitzar el tràmit de les peticions.

Durant el 2014 i a principis de 2015 continuem treballant amb propostes de millora per al desenvolupament de la comunicació i gestió interna amb els responsables i empleats a través de la eina de gestió interna Servimutua.

Gestió per competències

Al 2013 es va realitzar un treball per part de la Direcció i del Comitè Directiu de elaboració d'un sistema de competències desitjades pels treballadors d'Activa Mútua.

En aquest sentit, es va crear un sistema de competències que posteriorment es va compartir amb els comandaments intermitjos per tal de compartir i elaborar conjuntament aquest sistema.

D'aquest treball en resulta un diccionari propi de competències d'activa mutua i que desitjablement els treballadors han d'acomplir.

Per aquest motiu al 2013 es posa en marxa també de manera inicial un sistema de gestió per competències per als treballadors d'activa mutua.

Durant l'exercici 2014 s'ha culminat el projecte de definició de les competències corporatives de la entitat, elaborant un **Diccionari de Competències** propi que concretament conté les 6 competències corporatives següents:

- Identificació amb Activa Mútua.
- Integritat / Aliniació de Valors.
- Flexibilitat.
- Iniciativa.
- Orientació al Client.
- Treball en equip.

Es van portar a terme accions formatives per a tots els empleats on es donaven a conèixer aquestes 6 competències a tota la entitat.

Durant el primer trimestre de 2015 s'ha realitzat la valoració individual d'aquestes competències.

Programa de beneficis socials

Activa Mútua disposa d'un programa de beneficis socials compost per les següents mesures:

-Ajudes Familiars: prestacions econòmiques per matrimoni o parella de fet, naixement/adopció de fills, gratificació de reis, fons de vacances, etc.

-Compensació per menjar: proporcionada per l'empresa als treballadors amb jornada completa i torn partit.

-Borses d'ajuda: beques d'estudis de personal, ajudes per a estudis dels fills, llar d'infants, borsa per a préstecs, etc.

- Premis per antiguitat: gratificació que es concedeix en complir els 25 anys d'antiguitat a l'empresa, ja sigui per mitjà econòmic com el gaudi de 13 dies laborals addicionals de vacances. Durant l'any 2014, 9 persones van poder gaudir d'aquest període de vacances que equival a un total de 4.387,5 hores laborals.

- Assegurança de vida: cobertura per risc d'accidents i de mort.

-Una setmana addicional de permís de maternitat. En 2014, 27 treballadores van poder gaudir d'aquest període de descans per maternitat, que correspon a un total de 5.062,5 hores laborables.

- En situacions de reducció de jornada per guarda legal superiors al 20% l'empresa abona un complement corresponent al 5% del salari del treballador/a. Durant el 2014, 46 persones es van gaudir d'aquesta mesura suposant per a l'empresa 27.573,35.

- Prestacions complementàries per incapacitat temporal o maternitat. Activa Mútua abona al seu personal la diferència entre la prestació de la Seguretat Social sou que li correspondria d'estar prestant els seus serveis normalment. Durant l'any 2014 aquesta mesura ha suposat 153.513.

05



GESTIÓ ECONÒMICA

5.1 Informe de gestió econòmica

Comptes anuals balanç integrat exercici 2014

ACTIU

Actiu no corrent	124.261.238'91
Immobilitzat intangible	2.171.582'96
Aplicacions informàtiques	1.209.619'06
Inversions sobre actius utilitzats en règim d'arrendament o cedit	961.963'90
Immobilitzat material	48.160.975'18
Terrenys	8.276.953'32
Construccions	28.349.901'62
Altres immobilitzat material	11.534.120'24
Inversions financeres a llarg termini amb entitats del grup, multigrup i associades	1.964.588'51
Inversions financeres patrimoni d'entitats de dret públic	147.569'02
Inversions financeres patrimoni de societats mercantils	1.817.019'49
Inversions financeres a llarg termini	70.733.945'08
Inversions financeres en patrimoni	12.705'39
Crèdits i valors representatius de deute	70.352.262'12
Altres inversions financeres	368.977'57
Deutors i altres comptes a cobrar a llarg termini	1.230.147'18
Actiu corrent	135.220.998'79
Actius en estat de venda	327.733'33
Existències	423.467'35
Productes farmacèutics	147.661'02
Material sanitari de consum	272.497'77
Altres aprovisionaments	3.308'56
Deutors i altres comptes a cobrar	69.556.897'92
Deutors per operacions de gestió	2.839.700'87
Altres comptes a cobrar	66.666.618'70
Administracions públiques	50.578'35
Inversions financeres a curt termini	40.413.097'62
Crèdits i valors representatius de deute	40.378.860'46
Altres inversions financeres	34.237'16
Ajustos per periodificació	269.227'39
Efectiu i altres actius líquids equivalents	24.230.575'18
Altres actius líquids equivalents	14.999.778'09
Tresoreria	9.230.797'09
TOTAL ACTIU	259.482.237'70

PASSIU

Patrimoni net	211.463.083'59
Patrimoni generat	211.092.331'81
Reserves	176.902.626'64
Resultats exercicis anteriors	29.270.584'87
Resultats de l'exercici	4.919.120'30
Ajustos per canvis de valor	370.751'78
Immobilitzat no financer	370.751'78
Passiu no corrent	828.049'90
Provisions a llarg termini	589.010'48
Deutes a llarg termini	239.039'42
Deutes amb entitats de crèdit	239.039'42
Passiu corrent	47.191.104'21
Provisions a curt termini	18.988.202'84
Deutes a curt termini	1.142.003'54
Deute amb entitats de crèdit	69.106'13
Altres deutes	1.072.897'41
Creditors i altres comptes a pagar	27.060.897'83
Creditors per operacions de gestió	4.429.144'81
Altres comptes a pagar	21.618.216'03
Administracions públiques	1.013.536'99
TOTAL PATRIMONI NET I PASSIU	259.482.237'70

Comptes de resultats exercici 2014

Cotitzacions socials	268.210.387'72
Règim general	73.242.418'58
Règim especial de treballadors autònoms	33.537.399'86
Règim especial de treballadors del mar	132.415'94
Accidents de treball i malalties professionals	161.298.153'34
Transferències i subvencions rebudes	77.387'75
Prestacions de serveis	1.715.374'76
Altres ingressos de gestió ordinària	31.573.716'20
Arrendaments	173.866'10
Altres ingressos	6.008'06
Reversió del deteriorament de crèdit per operacions de gestió	10.170.362'68
Provisió per a contingències en tramitació aplicada	21.223.479'36
TOTAL INGRESSOS DE GESTIÓ ORDINÀRIA	301.576.866'43

La reducció de més de 5 milions d'euros en les reversions de deterioracions i aplicacions de provisions han suavitzat el creixement del total d'ingressos que, no obstant això, han superat àmpliament la barrera dels 300 milions d'euros.

En l'apartat de les despeses, la partida més significativa, a expenses també de la incipient millora de l'activitat productiva, s'han manifestat en els gairebé 120 milions d'euros que es van destinar a satisfer les prestacions socials, de les quals més de 106 milions corresponen a la incapacitat temporal.

En paral·lel a la recuperació econòmica, l'exercici ha suposat l'inici d'un procés generalitzat, perllongat i intens de creixement de la Incapacitat Temporal. No obstant això, Activa Mútua aconsegueix mantenir en la gestió de l'absentisme derivat de Contingències Comunes un marge d'uns quatre punts percentuals respecte a les dades avançades pel sector.

Finalment, com a conseqüència de la sensibilitat social que impregna el Pla Estratègic d'Activa Mútua, s'han incrementat a taxes properes al 22% les prestacions concedides per la Comissió de Prestacions Especials.

Mitjançant cursos de formació i altres accions s'ha potenciat, més si cap, la importància dels recursos humans com a generadors de valor i servei al client mentre que, la sensibilitat feia la productivitat dels factors ha suposat la contenció dels sous i salaris, així com de la resta de despeses de gestió ordinària.

L'evolució dels tipus d'interès reals fins a taxes clarament negatives no ha estat obstacle per a l'obtenció de resultats financers positius de 3,7 milions d'euros i l'obtenció d'un resultat net de l'exercici proper als 5 milions d'euros i d'exercicis anteriors superiors a 29 milions.

Prestacions socials	-119.592.010'09
Incapacitat temporal	-106.284.404'23
Prestacions derivades de la maternitat i de la paternitat	-8.581.710'18
Prestacions econòmiques de recuperació i indemnitzacions i entregues úniques	-2.748.519'97
Prestacions socials	-409.920'99
Pròtesis i vehicles per a invàlids	-711.531'97
Farmàcia i efectes i accesoris de dispensació ambulatoria	-641.899'49
Altres prestacions	-214.023'26
Despeses de personal	-28.113.822'04
Sous, salaris i similars	-20.940.529'24
Càrregues socials	-7.173.292'80
Transferències i subvencions concedides	-67.188.256'35
Transferències	-44.179.205'14
Subvencions	-23.009.051'21
Aprovisionaments	-19.293.175'72
Compres i consums	-19.293.175'72
Altres despeses de gestió ordinària	-64.440.958'77
Subministres i serveis exteriors	-11.656.403'99
Tributs	-346.499'32
Altres	-25.322'80
Deteriorament del valor de crèdits per operacions de gestió	-11.821.707'90
Pèrdues de crèdits incobrables per operacions de gestió	-21.602.821'92
Dotació a la provisió per a contingències en tramitació	-18.988.202'84
Amortització de l'immobilitzat	-2.160.458'99
TOTAL DE DESPESES DE GESTIÓ ORDINÀRIA	-300.788.681'96
RESULTAT DE LA GESTIÓ ORDINÀRIA	788.184'47
Deteriorament de valor i resultats per alienació de l'immobilitzat no financer i actius en estat de venda	-476.260'71
Baixes	-476.260'71
Altres partides no ordinàries	919.003'19
Ingressos	1.000.702'29
Despeses	-81.699'10
RESULTAT DE LES OPERACIONS NO FINANCERES	1.230.926'95
Ingressos financers	3.612.923'95
Participacions en instruments de patrimoni	302'32
Valors negociables i de crèdits de l'actiu immobilitzat	3.612.621'63
Despeses financeres	-9.761'45
Variació del valor raonable en actius financers	98.525'28
Deteriorament de valor, baixes i alienació d'actius i passius	-3.404'71
RESULTAT DE LES OPERACIONS FINANCERES	3.698.283'07
RESULTAT (ESTALVI O DESESTALVI) NET DE L'EXERCICI	4.929.210'02
IMPOST SOBRE BENEFICIS	-10.089'72
RESULTAT TOTAL	4.919.120'30

06

GESTIÓ SOCIAL

Exterior d'Activa Mutua Lleida

6.1 La política de RSC

La política de RSC

En coherència amb els nostres valors, Activa Mútua ha adquirit voluntàriament una sèrie de compromisos socials i ambientals amb els quals pretén contribuir al desenvolupament sostenible de la societat:

- Adhesió al **Pacte Mundial de les Nacions Unides** i publicació dels requisits de l'Informe de Progrés d'Activa Mútua en aquesta Memòria, detallant les accions realitzades en la implementació de les seves 10 principis (Drets Humans, Normes Laborals, Medi ambient i Lluita contra la Corrupció) als nostres grups d'interès.

Amb més de 10.000 entitats de 130 països, és la major iniciativa internacional de responsabilitat corporativa. El Pacte Mundial és per a Activa Mútua un pas més enllà pel compromís i les iniciatives derivades de la implantació del pla estratègic de l'Entitat per 2014-2016 i que impulsa el desenvolupament d'una gestió empresarial amb criteris de responsabilitat social.



- Signatura del **Charter de la Diversitat**, promogut per la Fundació per a la Diversitat, mitjançant el qual Activa Mútua manifesta la seva responsabilitat amb els principis d'inclusió i no discriminació en l'entorn laboral, afavorint la igualtat d'oportunitats en la nostra organització.



- Adhesió al **Programa per a la reducció de les emissions de gasos amb efecte hivernacle (CO2)**, promogut per la Generalitat de Catalunya, amb el qual Activa Mútua adquireix el compromís de publicar anualment un inventari de les seves emissions de gasos i de les mesures proposades per reduir-los; sent una de les 100 primeres empreses i institucions, així com la 1ª Mútua d'accidents de treball, a adherir-se a aquest programa.



- Adhesió al **Manifest per la 'Corresponsabilitat'**: Cap a una Responsabilitat Social Compartida' de la Fundació Corresponsables, segons el qual totes les entitats signatàries es comprometen a ser corresponsables en la construcció d'una societat més justa, solidària, sostenible i cohesionada.



- **Establiment d'un codi de conducta.** L'ètica està present en totes i cadascuna de les estratègies, decisions i gestions que s'emprenen en Activa Mútua, des del convenciment que aquesta filosofia acaba convertint-se en una útil eina per generar confiança i augmentar el prestigi i la credibilitat entre tots els integrants del projecte: personal, clients, proveïdors, administracions públiques i societat, i competidors. El respecte, la transparència, l'honestedat i la professionalitat són les línies mestres sobre les quals se sostenen els valors de l'entitat. El Codi de Conducta d'Activa Mútua aconsegueix els àmbits d'empleats, clients, proveïdors, competència, administracions públiques i societat.

- **Redacció i implantació de la Corporate Compliance Policy**, que inclou la política de l'entitat en referència a regals, invitacions i despeses empresarials, incloent els límits i canals d'informació dels mateixos.

- **Disposició del Codi de Bones Pràctiques**, subscrit en el 2006 pel llavors Ministeri de Treball i Assumptes Socials, el qual especifica la prohibició de realitzar qualsevol tipus de pràctiques irregulars.

Altres activitats de caire social en les quals ha col·laborat Activa Mútua han estat:

- **Acció de voluntariat corporatiu** de la delegació de Girona en la gestió i organització del torneig benèfic de Pitch&Putt que es realitza anualment en Franciac a favor de la Oncolliga.

- **Campanya solidària de donació de sang**, conjuntament amb el Banc de Sang i Teixits de la Generalitat de Catalunya, al parc Tecnològic de Nutrició i Salut de Reus.

- **Adhesió a la campanya “Taps per a una nova vida”**. Activa Mútua ha renovat el seu conveni de col·laboració amb la Fundació Seur - entitat impulsora d'aquesta campanya - amb l'objectiu de captar fons econòmics per ajudar a nens malalts i amb escassos recursos. Aquesta campanya pretén aconse-



guir diners amb la recollida i venda de taps de plàstic d'ampolles d'aigua, detergent o llet. La nostra entitat va col·laborar amb la distribució de caixes contenidores a totes les delegacions que a nivell nacional.

- **Organització d'una conferència sobre la Llei d'Emprenedors**, bàsicament per donar a conèixer les reformes de protecció social del treballador a temps parcial.

- **Organització de l'III Concurs Fotogràfic Activa Mútua** sobre la prevenció de riscos laborals, amb el lliurament d'un premi principal (1.000 euros) i dos accésits (500 euros cadascun).

- **Acord de col·laboració amb AsproRecicla**, centre especial d'ocupació gestionada per Asprogrades, associació a favor de persones amb discapacitat intel·lectual. L'objectiu del conveni és la gestió integral de tots els aparells elèctrics i electrònics de l'Entitat que ja no s'adapten a les seves necessitats tècniques però que encara es poden aprofitar en altres contextos. Amb aquesta mesura Activa Mútua s'assegura que aquesta labor es fa dins de les normes més exigents i amb el major respecte cap al medi ambient, afavorint al mateix temps la integració laboral. AsproRecicla està acreditada per la Junta d'Andalusia per al tractament de residus elèctrics i electrònics, i empra a persones amb discapacitat intel·lectual que gestionen de forma molt eficient i segura aquest tipus de materials des del seu centre situat en el punt net del Polígon “El Florío” de Granada capital.

- Finalment, destacar la solidaritat d'Activa Mútua amb el **“Calendari del Crohn i de la Colitis”**, en el qual va col·laborar activament una treballadora de l'entitat. Aquesta iniciativa pretén recaptar fons econòmics per a la recerca d'aquestes malalties.

Adhesió al Charter de la Diversitat

Activa Mútua ha mantingut l'adhesió a el “Charter de la Diversitat” promogut per la Fundació Diversitat, entitat constituïda per l'Institut Europeu per a la Gestió de la Diversitat i la Fundació Alares.

Amb aquesta rúbrica, Activa Mútua consolida els seus llaços d'adhesió als principis fonamentals d'igualtat i respecte al dret d'inclusió de totes les persones amb independència de les seves característiques, amb el que l'entitat es compromet a incloure en els seus valors, la sensibilització i difusió dels principis d'igualtat d'oportunitats i respecte a la diversitat; avançar en

la construcció d'una plantilla diversa; promoure la inclusió; considerar la diversitat i la igualtat en totes les polítiques d'adreça de persones; promoure la conciliació a través d'un equilibri en el temps personal, de treball i d'oci; estendre i comunicar el compromís cap



a les persones treballadores, empreses proveïdores, clients i administracions, i reflectir les activitats de suport a la no discriminació.

Integració de persones amb discapacitats

Per a la reinserció laboral de treballadors i treballadores amb discapacitat física, psíquica, mental o sensorial, Activa Mútua manté els següents acords de col·laboració:

- amb l'empresa Sifu per a la realització de treballs de jardineria a la seu del carrer Bailén a Barcelona.
- amb la Fundació Aspros per a la realització del servei de transport, custòdia i digitalització de documents a la delegació de Lleida.
- amb l'Associació Shalom, en matèria de gestió econòmica i administrativa en la delegació de Lleida.
- amb el Grup Columbia, pertanyent a la Fundació Onze, en matèria de reciclatge de tòners en les delegacions de Barcelona i Madrid.
- amb el Centre Especial d'Ocupació Xavier Aguilar Pedrerol, per a la realització del servei de destrucció de documents en la delegació de Barcelona.

Activa Mútua incorpora a més en els processos sotmesos a conveni públic l'exigència establerta en la Llei d'Integració Social del Minusvàlid (LISMI) en matèria de quota d'inserció de persones amb discapacitat.

Però el compromís d'Activa Mútua 2008 en aquest àmbit encara va més enllà i durant l'any 2014 s'han realitzat les actuacions següents:

- acords amb empreses socials com Quart Sector i amb la patronal més representativa (AEDIS).
- elaboració del Manual de Bones Pràctiques "Llenguatge i tracte adequat per a persones amb discapacitat".
- elaboració de la Guia "Primers Auxilis i Atenció Bàsica" en centres i serveis de suport a persones amb discapacitat.
- elaboració de la Guia "Gestió d'Estrès" en centres i serveis de suport a persones amb discapacitat.
- elaboració de la Guia de Serveis Oncadis. El pròleg de la mateixa ho realitzarà el Sr. D. Ignacio Tremiño Gómez, Director General de Polítiques de Suport a la Discapacitat del Ministeri de Sanitat, Serveis Socials i Igualtat
- inici del Servei Activa Inclusió per a la readaptació professional i inclusió social i laboral de professionals amb incapacitat sobrevinguda.



07

GESTIÓ MEDIAMBIENTAL

7.1 Política de compra de béns i serveis

La política de contractació de proveïdors es regula en Activa Mútua mitjançant la llei de contractació pública RDL 3/2011 i dels procediments interns de Compres i Secretaria General, que garanteixen els principis de llibertat d'accés a les licitacions, publicitat i transparència dels procediments.

En comptar amb un Departament de Compres, les actuacions en aquest àmbit estan centralitzades i organitzades amb la finalitat d'augmentar la qualitat dels productes i la reducció de costos.

Activa Mútua disposa també d'un Manual d'Instruccions Internes de Contractació que fixa un sistema d'actuació quant a les compres menors, en les quals es necessita l'autorització de diversos responsables de departament, com en les compres superiors a un import establert a partir del com és necessari iniciar un procés de licitació.

Així i tot, el Sistema de Gestió de Qualitat (UNE-EN-ISO 9001) d'Activa Mútua disposa de la instrucció 'Avaluació de Proveïdors, del Procediment de Compres i del Procediment de Licitacions' que complementa el sistema de contractació de l'empresa.

Tota l'activitat d'Activa Mútua està regulada per la Direcció general d'Ordenació de la Seguretat Social (DGOSS) a través de la Llei General de la Seguretat Social RD 1/94 i el reglament general de col·laboració en la gestió de les MATEPSS RD1993/95.

Per controlar i supervisar la seva gestió, Activa Mútua és sotmesa anualment a dues auditories: una interna que es focalitza en les delegacions i que elabora un mapa de riscos, i una externa per la Direcció General d'Ordenació de la Seguretat Social (DGOSS) a través de la Llei General de la Seguretat Social RD 1/94 i el Reglament general de col·laboració en la gestió de les MATEPSS RD1993/95.

A més, Activa Mútua està incorporada en el sistema d'informació comptable de la Seguretat Social, a través de l'aplicació informàtica SICOMAT, amb la qual es controlen els ingressos i despeses realitzades per aquestes entitats.

Finalment, recordar que aquest any continua vigent l'avaluació dels proveïdors en Activa Mútua sobre la base dels criteris establerts en el sistema de gestió de qualitat que es va realitzar en el 2012.



7.2 Compromís amb el medi ambient

En el Pla Estratègic 2014-2016 d'Activa Mútua s'ha establert un objectiu operatiu que es considera bàsic: integrar un comportament sostenible en tota l'organització.

Aquest compromís mediambiental vol manifestar-se a través de la implantació de la norma ISO 14001 en tota l'organització, i al desenvolupament i la divulgació de tecnologies que no siguin agressives amb el medi ambient.

Per fer-ho possible, Activa Mútua disposa d'un **Manual de Bones Pràctiques** en l'ús de les instal·lacions per a sensibilització del seu personal.

Residus

L'activitat d'Activa Mútua no presenta riscos mediambientals importants. No obstant això, dins dels riscos identificats, el més greu detectat són els productes químics de radiologia, per això s'han substituït els equips de revelat analògic a nous equips digitals durant el període 2013-2015.

El segon risc és el material quirúrgic i els medicaments, per això des de 2008 està externalitzada la seva recollida per dos gestors externs, Rentokil Initial i Consenur SLU.

ANY	2014
Grup II (residus sanitaris no específics que es generen com a conseqüència de l'activitat sanitària)	20.460
Grup III (residus sanitaris específics o de risc que s'han d'adoptar mesures de prevenció per la seva manipulació)	22.315
Grup IV (residus cito tòxics i residus químics)	1.020
TOTAL litres	43.795

(El resultat dels litres de residus generats en cada grup ha estat calculat segons la capacitat del contenidor, no per pes del contingut)

Emissions

Activa Mútua presenta, per segona vegada, un inventari de les seves emissions de gasos, d'acord amb el compromís adquirit en la seva adhesió al Programa per a la reducció de les emissions de gasos amb efecte hivernacle (CO₂) promogut per la Generalitat de Catalunya.

A continuació es presenta un resum del càlcul d'emissions de GEH realitzat per l'Oficina Catalana del Canvi Climàtic.

ANY	2013	2014
Emissions	911,59 Tn CO ₂	949,79 Tn CO ₂
Abast considerat en el càlcul d'emissions	Abast 1+2+3	Abast 1+2+3
Indicador (superfície, treballadors, etc.)	34.845,23 m ² const	34.845,23 m ² const
Emissions relatives (per indicador)	0,026 Tn CO ₂ / m ² const	0,027 Tn CO ₂ / m ² const

ABAST 1 - Emissions directes	2013	2014
ENERGIA	87,45565 Tn CO ₂	18,83363 Tn CO ₂
Combustibles fòssils	87,45565 Tn CO ₂	18,83363 Tn CO ₂
TRANSPORT	54,79370 Tn CO ₂	67,65638 Tn CO ₂
Carretera	54,79370 Tn CO ₂	67,65638 Tn CO ₂
TOTAL	142,24935 Tn CO₂	86,49001 Tn CO₂

ABAST 2 - Emissions indirectes	2013	2014
ENERGIA	655,15772 Tn CO ₂	741,09294 Tn CO ₂
Consum elèctric	655,15772 Tn CO ₂	741,09294 Tn CO ₂
TOTAL	655,15772 Tn CO₂	741,09294 Tn CO₂

ABAST 3 - Altres emissions indirectes	2013	2014
TRANSPORT	112,59161 Tn CO ₂	117,09074 Tn CO ₂
Carretera	97,72600 Tn CO ₂	98,08980 Tn CO ₂
Aeri	8,45019 Tn CO ₂	12,19729 Tn CO ₂
Ferrocarril	6,41542 Tn CO ₂	6,80365 Tn CO ₂
RESIDUS	1,58935 Tn CO ₂	1,87732 Tn CO ₂
TOTAL	114,18096 Tn CO₂	122,20983 Tn CO₂

Consums

D'acord amb el principi d'implantar un comportament sostenible en tota l'organització, en 2014 es va continuar amb la reducció del parc d'impressores per controlar el consum de tòner i paper, substituint les impressores per equips multifunció amb impressora, fotocopidora, fax i escàner, al mateix temps que en paral·lel es procedia a la progressiva implantació d'un gestor documental. Aquesta mesura ha suposat una reducció considerable de les impressions en els últims anys, un 25 per cent de reducció respecte a anys anteriors.

En línia amb aquest plantejament, destaca també la realització d'una prova pilot amb històries clíniques en la Clínica d'Activa Mútua a Tarragona, amb el qual es pretén aconseguir un estalvi d'uns 18.000 euros (tòner, llum, paper) i reduir el residu de tòner.

Hi ha hagut un increment en els consums elèctrics ja que s'ha regularitzat la situació en aquelles delegacions on els locals són de lloguer i Activa Mútua no era el titular sinó que el consum estava inclòs en el contracte.

També s'ha incrementat la generació de residus de paper ja que s'ha destruït la documentació dels arxius dels anys 2008 i 2009.

Quant a l'increment en els transports hi ha dues causes diferenciades, en primer lloc l'augment de l'activitat ha comportat un major nombre de desplaçaments de les ambulàncies; d'altra banda, el control i seguiment de les obres realitzades a les nostres delegacions de Madrid, Granada, Còrdova i València ha comportat un major nombre de viatges a aquestes ciutats.

Consum de paper (en fulls)	Volum 2013	Volum 2014
Catalunya	4.772.500	4.240.739
Nacional	2.253.500	2.468.314
TOTAL	655,15772 Tn CO₂	741,09294 Tn CO₂

Consum de paper (en tonelades)	Volum 2013	Volum 2014
Catalunya	28,175	25,730
Nacional	7,600	8,400
TOTAL	35,775	34,130

Consum elèctric (en kw)	Volum 2013	Volum 2014
Catalunya	2.641.765	2.836.262
Nacional	696.018	700.934
TOTAL	3.337.783	3.537.196

Consum de gas (en kWh/m3)*	Volum 2013	Volum 2014
Catalunya	29.401	26.159
Nacional	0,00	0,00
TOTAL	29.401	26.159

Valor adoptat per al gas natural 11,70 kWh/m3 (n)

Altres accions

Altres accions desenvolupades per Activa Mútua per afavorir el desenvolupament i la difusió de materials respectuosos amb el medi ambient són:

- Creació d'un Llibre d'Estil que contempla una sèrie d'especificacions tècniques per adequar la implantació de la imatge corporativa a les noves seus, centres i delegacions amb la implantació de materials mediamambientals i sostenibles.
- Aprovació del disseny i implantació del projecte de Sales de Videoconferència en les delegacions d'àmbit territorial per a la celebració de reunions amb la finalitat d'evitar el desplaçament del personal.

08

ANNEXOS

Façana d'Activa Mutua Reus (Tecnoparc)

8.1 Perfil i cobertura de la memòria

Activa Mútua 2008 publica, per segon any, la Memòria de Sostenibilitat, on figuren continguts bàsics de la 'Guia per l'elaboració de **Memòries de Sostenibilitat**' del Global Reporting Initiative (GRI) '.

Aquesta Memòria de Sostenibilitat aporta informació bàsica del desenvolupament i acompliment de les activitats realitzades al llarg de l'any 2014 en matèria econòmica, social i mediambiental.

8.2 Principis per la definició de continguts

El contingut d'aquesta Memòria de Sostenibilitat combina bàsicament factors interns i incorpora també alguns factors externs amb l'objecte de considerar tots aquells elements que han tingut el seu impacte en el desenvolupament sostenible de la nostra entitat.

Sota aquest context de sostenibilitat, la Memòria que es presenta compila les accions dutes a terme al llarg del 2014 en polítiques de la salut de les persones assegurades, de la gestió econòmica realitzada i del compromís amb els grups d'interès, reflectint d'aquesta manera el compromís adquirit per Activa Mútua d'implantar aquest principi en tota l'organització.

8.3 Índex GRI

Taula d'indicadors del Global Reporting Initiative (GRI) reportats per a cada un dels vectors econòmic, ambiental i social.

INDEX INCIDÈNCIA		REF.
1. ESTRATÈGIA I ANÀLISI		
1.1	Declaració del màxim responsable de la presa de decisions de l'organització	4
1.2	Descripció dels principals impactes, riscos i oportunitats	4,11
2. PERFIL DE L'ORGANITZACIÓ		
2.1	Nom de l'organització	9
2.2	Principals marques, productes i / o serveis	10
2.3	Estructura operativa de l'organització	22
2.4	Localització de la seu principal de l'organització	25
2.5	Número de països en què l'organització actua i desenvolupa activitats significatives	9
2.6	Naturalesa de la propietat i forma jurídica	9
2.7	Mercats servits (incloent el desglossament geogràfic, els sectors que engloba i els tipus de clients / beneficiaris)	22
2.8	Dimensions de l'organització que informa incloent el nombre d'empleats, les vendes netes, la capitalització total i la quantitat de productes o serveis prestats	75, 12, 14, 39-73, 81-83
2.9	Canvis significatius durant el període cobert per la memòria en mida, estructura i propietat de l'organització	ND
2.10	Premis i distincions rebudes durant el període informatiu	ND
3. PARÀMETRES DE LA MEMÒRIA		
Perfil de la memòria		
3.1	Període cobert per la informació recollida en la memòria	2014
3.2	Data de la memòria anterior més recent	89
3.3	Cicle de presentació de memòries	Anual
3.4	Punt de contacte per qüestions relatives a la memòria o al seu contingut	J.C. Gavilán García
L'abast i cobertura de la memòria		

3.5	Procés de definició del contingut de la memòria	89
3.6	Cobertura de la memòria	89
3.7	Indicar l'existència de limitacions de l'abast o cobertura de la memòria	ND
3.8	Informació sobre negocis conjunts, filials, instal·lacions arrendades, activitats subcontractades i altres entitats que puguin afectar significativament la comparabilitat entre períodes i / o entre organitzacions	ND
3.9	Tècniques de mesura de dades i bases per realitzar els càlculs, incloses les hipòtesis i tècniques subjacents a les estimacions aplicades a la recopilació d'indicadors i resta d'informació de la memòria	GRI
3.10	Descripció de l'efecte que pot tenir la reexpressió d'informació pertanyent a memòries anteriors, juntament amb les raons que han motivat aquesta reexpressió	ND
3.11	Canvis significatius relatius a períodes anteriors en l'abast, la cobertura o els mètodes de valoració aplicats a la memòria	ND
Índex del contingut del GRI		
3.12	Taula que indica la localització dels continguts bàsics en la memòria	90
Verificació		
3.13	Política i pràctica actual amb relació a la sol·licitud de verificació externa de la memòria	ND
4. GOVERN, COMPROMISOS I PARTICIPACIÓ GRUPS D'INTERÈS		
4.1	Estructura de govern de l'organització	17
4.2	Indicar si el president del màxim òrgan de govern ocupa càrrec executiu	17
4.3	Número de membres del màxim òrgan de govern que siguin independents o no executius	ND
4.4	Mecanismes dels accionistes i empleats per comunicar recomanacions o indicacions al màxim òrgan de govern	18,77
4.5	Vincle entre la retribució dels membres del màxim òrgan de govern, alts directius i executius i l'acompliment dels objectius de l'organització	ND
4.6	Procediments implementats per evitar conflictes d'interessos en el màxim òrgan de govern	86
4.7	Procediment de determinació de la capacitat i experiència exigible als membres del màxim òrgan de govern per poder guiar l'estratègia de l'organització en aspectes socials, ambientals i econòmics.	ND
4.8	Declaracions de missió i valors desenvolupades internament, codis de conducta i principis rellevants per al desenvolupament econòmic, ambiental i social, i l'estat de la seva implementació	9, 89-93
4.9	Procediments del màxim òrgan de govern per supervisar la identificació i gestió, per part de l'organització, de l'acompliment econòmic, ambiental i social, incloent riscos i oportunitats relacionades, així com l'adherència o compliment dels estàndards acordats a escala internacional, codis de conducta i principis	81-83, 89-93

4.10	Procediments per avaluar l'acompliment del màxim òrgan de govern, especialment pel que fa a l'acompliment econòmic, ambiental i social	ND
Compromisos amb iniciatives externes		
4.11	Descripció de com l'organització ha adoptat un plantejament o principi de precaució	ND
4.12	Principis o programes socials, ambientals i econòmics desenvolupats externament, així com qualsevol altra iniciativa que l'organització subscrigui	85, 89
4.13	Principals associacions a les quals pertany i / o ens nacionals i internacionals als quals doni suport l'organització	32
Participació dels grups d'interès		
4.14	Relació de grups d'interès que l'organització ha inclòs	31
4.15	Base per a la identificació i selecció de grups d'interès amb els quals es compromet l'organització	31
4.16	Enfocaments adoptats per a la inclusió dels grups d'interès, incloses la freqüència de la seva participació per tipus i categoria de grups d'interès	71
4.17	Principals preocupacions i aspectes d'interès que hagin sorgit a través de la participació dels grups d'interès i forma com els ha respost l'organització en l'elaboració de l'informe	33-35
5. DIMENSÍO ECONÒMICA		
Acompliment econòmic		
EC1	Valor econòmic directe generat i distribuït	81
EC2	Conseqüències financeres i altres riscos i oportunitats per les activitats de l'organització a causa del canvi climàtic	ND
EC3	Cobertura de les obligacions de l'organització que es deuen a programes de beneficis socials	48, 73
EC4	Ajudes financeres significatives rebudes per part de governs	0
Presència en el mercat		
EC5	Rang de les relacions entre el salari inicial estàndard i el salari mínim local en llocs on es desenvolupin operacions significatives	ND
EC6	Polítiques, pràctiques i proporció de la despesa corresponent a proveïdors locals en llocs on es desenvolupin operacions significatives	ND
EC7	Procediments per a la contractació local i proporció d'alts directius procedents de la comunitat local en llocs on es desenvolupin operacions significatives	89
Impacte econòmic indirecte		
EC8	Desenvolupament i impacte de les inversions en infraestructures i serveis prestats principalment per al benefici públic mitjançant compromisos comercials, pro bono, o en espècie	81
EC9	Comprensió i descripció dels impactes econòmics indirectes significatius, incloent l'abast d'aquests impactes	ND

6. DIMENSIÓ AMBIENTAL

Materials

EN1	Materials utilitzats, per pes o volum	ND
EN2	Percentatge dels materials utilitzats que són materials valoritzats	ND

Energia

EN3	Consum directe d'energia desglossat per fonts primàries	ND
EN4	Consum indirecte d'energia desglossat per fonts primàries	ND
EN5	Estalvi d'energia per a la conservació i millores en l'eficiència	ND
EN6	Iniciatives per proporcionar productes i serveis eficients en el consum d'energia, basats en energies renovables, i les reduccions en el consum d'energia com a resultat d'aquestes iniciatives	90
EN7	Iniciatives per reduir el consum indirecte d'energia i les reduccions aconseguides amb aquestes iniciatives	90

Aigua

EN8	Captació total d'aigua per fonts	ND
EN9	Fonts d'aigua afectades significativament per la captació d'aigua	ND
EN10	Percentatge i volum total d'aigua reciclada i reutilitzada	ND

Biodiversitat

EN11	Descripció de terrenys adjacents o ubicats dins d'espais naturals protegits o d'àrees d'alta biodiversitat no protegides	No hi ha
EN12	Descripció dels impactes més significatius en la biodiversitat en espais naturals protegits o en àrees d'alta biodiversitat no protegides, derivats de les activitats, productes i serveis en àrees protegides i en àrees d'elevat valor en biodiversitat en zones alienes a les àrees protegides	No hi ha
EN13	Hàbitats protegits o restaurats	No hi ha
EN14	Estratègies i accions implementades i planificades per a la gestió d'impactes sobre la biodiversitat	No hi ha
EN15	Nombre d'espècies, desglossades en funció del seu perill d'extinció, incloses en la llista vermella de la UICN i en llistats nacionals, els hàbitats de les quals es trobin afectats per les operacions de l'organització	No hi ha

Emissions, vessaments i residus

EN16	Emissions totals, directes i indirectes, de gasos d'efecte hivernacle, en pes	91-92
EN17	Altres emissions indirectes, de gasos d'efecte d'hivernacle, en pes	91-92

EN18	Iniciatives per reduir les emissions de gasos d'efecte hivernacle i reduccions aconseguides	90
EN19	Emissions de substàncies destructores de la capa d'ozó, en pes	ND
EN20	NO, SO i altres emissions significatives en l'aire per tipus i pes	ND
EN21	Abocaments totals d'aigües residuals, segons naturalesa i destí	ND
EN22	Pes total de residus gestionats, segons tipus i mètode de tractament	ND
EN23	Número total i volum dels abocaments accidentals més significatius	ND
EN24	Pes dels residus transportats, importats, exportats o tractats que es consideren peril·losos segons la classificació del Conveni de Basilea, annexos I, II, III i VIII, i percentatge de residus transportats internacionalment	90
EN25	Identificació, mida, estat de protecció i valor de biodiversitat de recursos hídrics i hàbitats relacionats, afectats significativament per abocaments d'aigües i aigües d'escolament de l'organització	No hi ha
Productes i serveis		
EN26	Iniciatives per mitigar els impactes ambientals dels productes i serveis, i grau de reducció d'aquest impacte	90
EN27	Percentatge de productes venuts, i els seus materials d'embalatge, que són recuperats al final de la seva vida útil, per categories de productes	ND
Compliment normatiu		
EN28	Cost de les multes significatives i número de sancions no monetàries per incompliment de la normativa ambiental	0
Transport		
EN29	Impactes ambientals significatius del transport de productes i altres béns i materials utilitzats per les activitats de l'organització, així com del transport de personal	90
General		
EN30	Desglossament per tipus del total de despeses i inversions ambientals	ND
7. DIMENSIÓ SOCIAL (PRÀCTIQUES LABORALS)		
Treball		
LA1	Desglossament del col·lectiu de treballadors per tipus de treball, per contracte i per regió	75
LA2	Número total d'empleats i rotació mitjana d'empleats, desglossats per grup d'edat, sexe i regió	69
LA3	Beneficis socials per als empleats amb jornada completa, que no s'ofereixen als empleats temporals oa mitja jornada, desglossat per activitat principal	69

Relació empresa / treballadors i treballadores		
LA4	Percentatge de llocs de treball coberts per un conveni col·lectiu	69
LA5	Períodes mínims de preavis relatius a canvis organitzatius, incloent si aquestes notificacions són especificades en els convenis col·lectius	ND
Salut i seguretat en el treball		
LA6	Percentatge del total de treballadors que està representat en comitès de salut i seguretat i conjunts de direcció-empleats, establerts per ajudar a controlar i assessorar sobre programes de salut i seguretat en el treball	ND
LA7	Taxes d'absentisme, malalties professionals, dies perduts i número de víctimes mortals relacionades amb la feina, per regió	54-56
LA8	Programes d'educació, formació, assessorament, prevenció i control de riscos que s'apliquin als treballadors, a les seves famílies o als membres de la comunitat amb relació a malalties greus	50-53
LA9	Assumptes de salut i seguretat coberts en acords formals amb sindicats	56
Formació i educació		
LA10	Mitjana d'hores de formació any / empleat i per categoria d'empleat	71
LA11	Programes de gestió d'habilitats i de formació contínua que fomentin l'ocupació dels treballadors i que els donin suport en la gestió del final de les seves carreres professionals	77
LA12	Percentatge d'empleats que rep avaluacions regulars de l'acompliment i del desenvolupament professional	70
Diversitat i igualtat d'oportunitats		
LA13	Composició dels òrgans de govern corporatiu i plantilla, desglossats per sexe, grup d'edat, pertinença a minories i altres indicadors de diversitat	75
LA14	Relació entre salari base dels homes respecte al de les dones, desglossat per categoria professional	ND
8. DIMENSIÓ SOCIAL (DRETS HUMANS)		
Pràctiques d'inversió i aprovisionaments		
HR1	Percentatge i nombre total d'acords d'inversió significatius que incloguin clàusules de drets humans o que hagin estat objecte d'anàlisi en matèria de drets humans	85
HR2	Percentatge dels principals distribuïdors i contractistes que han estat objecte d'anàlisi en matèria de drets humans, i mesures adoptades per l'organització	85, 86, 89
HR3	Total d'hores de formació dels treballadors sobre polítiques i procediments relacionats amb aquells aspectes dels drets humans rellevants per les seves activitats, incloent el percentatge de treballadors formats	ND
No discriminació		

HR4	Número total d'incidents de discriminació i mesures adoptades	ND
Llibertat d'associació i convenis col·lectius		
HR5	Activitats de la companyia en les quals el dret de llibertat d'associació i d'acollir-se a convenis col·lectius pot córrer importants riscos, i mesures adoptades per donar suport a aquests drets	No hi ha
Abolició de l'explotació infantil		
HR6	Activitats identificades que comporten un risc potencial d'incidents d'explotació infantil, i mesures adoptades per a la seva eliminació	No hi ha
Prevenió del treball forçós i obligatori		
HR7	Operacions identificades com de risc significatiu de ser origen d'episodis de treball forçat o no consentit, i mesures adoptades per contribuir a la seva eliminació	No hi ha
9. DIMENSIÓ SOCIAL (SOCIETAT)		
Comunitat		
SO1	Naturalesa, abast i efectivitat de programes i pràctiques per avaluar i gestionar els impactes de les operacions en les comunitats, incloent entrada, operació i sortida de l'empresa	ND
Corrupció		
SO2	Percentatge i número total d'unitats de negoci analitzades pel que fa als riscos relacionats amb la corrupció	ND
SO3	Percentatge d'empleats formats en les polítiques de procediments anticorrupció de l'organització	ND
SO4	Mesures adoptades en resposta a incidents de corrupció	85,86
Política pública		
SO5	Posició en les polítiques públiques i participació en el desenvolupament d'aquestes i d'activitats de lobby	ND
SO6	Valor total de les aportacions financeres i en espècie a partits polítics o a institucions relacionades, per països	No hi ha
Comportament de competència deslleial		
SO7	Número total d'accions per causes relacionades amb pràctiques monopolístiques i contra la lliure competència, i els seus resultats	No hi ha
Compliment normatiu		
SO8	Valor monetari de sancions i multes significatives i número total de sancions no monetàries derivades de l'incompliment de les lleis i regulacions	0
10. DIMENSIÓ PER LA RESPONSABILITAT SOBRE PRODUCTES		
Salut i seguretat del client		

PR1	Fases del cicle de vida dels productes i serveis en què s'avaluen, per ser millorats si convé, els impactes que tenen aquests en la salut i seguretat dels clients, i percentatge de categories de productes i serveis significatius subjectes a aquests procediments de avaluació	ND
PR2	Número total d'incidents derivats de l'incompliment de la regulació legal o dels codis voluntaris relatius als impactes dels productes i serveis a la salut i la seguretat durant el seu cicle de vida, distribuïts en funció del tipus de resultat d'aquests incidents	ND
Etiquetatge de productes i serveis		
PR3	Tipus d'informació sobre els productes i serveis que són requerits pels procediments en vigor i la normativa, i percentatge de productes i serveis subjectes a aquests requeriments informatius	ND
PR4	Número total d'incompliments de la regulació i dels codis voluntaris relatius a la informació i a l'etiquetatge dels productes i serveis, distribuïts en funció del tipus de resultat d'aquests incidents	ND
PR5	Pràctiques pel que fa a la satisfacció del client, incloent els resultats dels estudis de satisfacció del client	71-73
Comunicacions de màrqueting		
PR6	Programes de compliment de les lleis o adhesió a estàndards i codis voluntaris esmentats en comunicacions de màrqueting, inclosos en la publicitat, altres activitats promocionals i patrocinis	ND
PR7	Número total d'incidents fruit de l'incompliment de les regulacions relatives a les comunicacions de màrqueting, incloent la publicitat, la promoció i el patrocini distribuïts en funció del resultat d'aquests incidents	0
Privacitat del client		
PR8	Número total de reclamacions degudament fonamentades en relació amb el respecte a la privacitat i la fuga de dades personals de clients	0
Compliment normatiu		
PR9	Cost de les multes que són significatives fruit de l'incompliment de la normativa amb relació al subministrament i l'ús de productes i serveis de l'organització	0

*ND: No Definit



activa mutua