

Communication sur le Progrès - 2015

ONU – Pacte Mondial United Nations – Global Compact



NOUS SOUTENONS LE PACTE MONDIAL

Référence :

Date : 01 décembre 2015

Version : V1a

Sommaire

1.	INTRODUCTION	3
1.1.	Objet du document	3
1.2.	Contenu du document	3
2.	PRESENTATION DE LA SOCIETE	4
2.1.	Origine.....	4
2.2.	Notre vision et notre vocation	4
2.3.	Notre offre	4
2.4.	L'innovation	5
3.	DECLARATION DE RENOUVELLEMENT.....	5
4.	PRINCIPALES DEMARCHES 2015.....	7
4.1.	PRINCIPES RELATIFS AUX DROITS DE L'HOMME.....	7
	NOTRE POLITIQUE ET NOS OBJECTIFS :	7
	NOS ACTIONS :	7
	NOS RESULTATS :	7
4.2.	PRINCIPES RELATIFS AU DROIT DU TRAVAIL.....	8
	NOTRE POLITIQUE ET NOS OBJECTIFS :	8
	NOS ACTIONS :	9
	NOS RESULTATS :	10
4.3.	PRINCIPES RELATIFS A L'ENVIRONNEMENT	11
	NOTRE POLITIQUE ET NOS OBJECTIFS :	11
	NOS ACTIONS:	11
	NOS RESULTATS :	12
4.4.	PRINCIPES RELATIFS A LA LUTTE CONTRE LA CORRUPTION.....	13
	NOTRE POLITIQUE ET NOS OBJECTIFS :	13
	NOS ACTIONS:	13
	NOS RESULTATS :	13
5.	NOS PERSPECTIVES 2016.....	13

1. INTRODUCTION

1.1. Objet du document

Ce document constitue la communication 2015 sur le progrès (COP) de la société **EWALIA** dans l'intégration des dix principes du pacte mondial.

1.2. Contenu du document

Le document comprend les chapitres suivants :

- Une brève présentation de la société **EWALIA**,
- La déclaration de renouvellement de l'engagement de l'entreprise à respecter et à mettre en œuvre les dix principes du Pacte Mondial,
- La description détaillée des actions mises en place sur les différents principes,
- Les résultats chiffrés des actions obtenus ou attendus.

2. PRESENTATION DE LA SOCIETE

2.1. Origine

EWALIA a été créé en 2012 par quatre associés très expérimentés du monde des technologies de l'information et sur la base d'un constat commun : l'absence d'outil performant de pilotage d'entreprises couvrant sans rupture les domaines opérationnel, financier et stratégique.

EWALIA a été créée avec la volonté de servir des clients situés en France mais aussi hors de France. A ce titre, **EWALIA** s'est implantée sur le continent américain en 2013 en créant sa filiale canadienne "**Les Editions EWALIA Inc.**" afin d'y implanter **Wallar** auprès d'une clientèle nord-américaine.

2.2. Notre vision et notre vocation

La vision qui anime **EWALIA** s'appuie sur le fait que la gouvernance des directions métiers est un sujet stratégique pour les entreprises. Elle conditionne la fluidité de la circulation de l'information ainsi que sa qualité.

Une organisation des ressources à la fois humaines, techniques et financières permet d'asseoir une bonne gouvernance capable de répondre à l'ensemble des enjeux de l'entreprise :

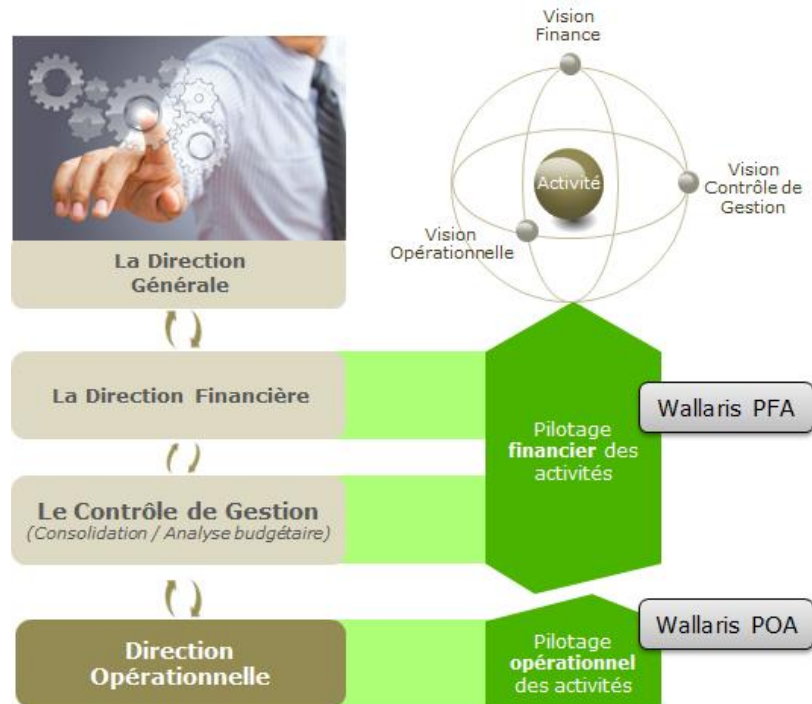
- disposer de l'information pertinente,
- être en mesure de la traiter et être capable de la diffuser aux bonnes cibles aux bons moments.

2.3. Notre offre

EWALIA conçoit, édite et commercialise la solution **Wallar** qui est composée d'une suite unique de 2 lignes de produits :

- **Wallar-PFA** dédié aux aspects financiers du pilotage de l'entreprise, elle permet à tous les acteurs du processus financier, d'élaborer, de simuler, de comparer, et de proposer plusieurs scénarios budgétaires pour chaque portefeuille d'activités. Elle permet également de consolider localement plusieurs portefeuilles d'activités.
- **Wallar-POA** dédié aux aspects opérationnels du pilotage de l'entreprise, elle permet pour chaque portefeuille d'activités de suivre et contrôler les engagements budgétaires lors de l'exécution des opérations.

La solution **Wallar** permet de piloter sans rupture de process, une activité ou une entreprise suivant les axes stratégique, financier et opérationnel.



La solution **Wallaris** est le fruit de plus de 20 années d'expérience dans le domaine de la gouvernance opérationnelle et financière et du développement de logiciels.

Grâce à son utilisation modulaire, la simplicité de son paramétrage et son moteur de processus, la solution **Wallaris** s'adapte à tous vos contextes. Quels que soient votre secteur économique, la taille de votre entreprise (PME, ETI, grand groupe international), votre problématique et le niveau de vos utilisateurs, vous retrouverez aisément les particularités et les processus de votre entreprise.

2.4. L'innovation

Parce que nous pensons que **l'avenir appartient aux entreprises innovantes**, nous avons instauré une démarche d'innovation participative structurée. Notre objectif est d'associer l'ensemble des collaborateurs et des partenaires à la recherche de nouvelles idées en fonction de thématiques proposées.

Pour porter cette démarche d'innovation participative, nous avons mis en place un dispositif d'écoute, de traitement des idées et une animation de la démarche pour garantir la dynamique du processus via notre outil collaboratif.

3. DECLARATION DE RENOUVELLEMENT

Nous sommes heureux de pouvoir, via cette « Communication sur le Progrès », exprimer notre soutien continu au Pacte Mondial et ainsi renouveler notre engagement envers l'initiative et ses principes.

EWALIA développe un projet d'entreprise global sur trois axes complémentaires et indissociables : un **axe environnemental**, un **axe sociétal** et un **axe économique**. Trois axes pour trois promesses qui engagent **EWALIA** dans sa responsabilité d'entreprise.

La politique de développement durable et sociétale est gérée par l'ensemble des associés fondateurs. Ces derniers sont en charge de la prise en compte des principes de développement durables dans la politique et la stratégie de l'entreprise. A ce titre ils sensibilisent, fédèrent et motivent au quotidien toutes les parties prenantes, (collaborateurs, clients, partenaires, ...).

Adhérent depuis janvier 2013, nous soutenons les dix principes du Pacte Mondial et exprimons notre volonté de faire progresser ces principes dans notre domaine et nous engageons à continuer de les intégrer dans la stratégie et la culture de notre entreprise.

Philippe KRAMER

Président et associé fondateur

4. PRINCIPALES DEMARCHES 2015

Nous avons inscrit cette année dans une démarche simple: que chaque trimestre une ou plusieurs actions prédéfinies soit effectuée dans le sens d'une amélioration de l'application et du respect des dix principes du Pacte mondial.

4.1. PRINCIPES RELATIFS AUX DROITS DE L'HOMME

Principe 1 : Les entreprises sont invitées à promouvoir et à respecter la protection du droit international relatif aux droits de l'Homme dans leur sphère d'influence.

Principe 2 : Les entreprises sont invitées à veiller à ce que leurs propres compagnies ne se rendent pas complices de violations des droits de l'Homme.

NOTRE POLITIQUE ET NOS OBJECTIFS :

En tant qu'éditeur de logiciel, notre capital est avant tout, humain. Nous nous engageons à le protéger et à lui garantir les meilleures conditions de travail au sein de nos activités.

La société **EWALIA** est une société française, soumise aux droits du travail français, qu'elle s'engage à respecter scrupuleusement. Par cet engagement, les principes relatifs aux droits de l'homme sont intégralement respectés.

NOS ACTIONS :

- Communication interne via notre site intranet.
- Mise en place d'une politique prévention pour veiller à leur santé et leur sécurité et pour améliorer leur qualité de vie au travail au travers d'un « **guide santé et sécurité** ». Ce livret présente les principales règles et exigences en matière de santé et sécurité applicables sur site **EWALIA** ou site Client,
- Veille et contrôle régulier du respect des lois via une plateforme juridique,
- Respect et soutien de :
 - La Déclaration Universelle des Droits de l'Homme de 1948
 - L'Organisation Internationale du Travail (OIT)
 - La Convention Collective Nationale applicable au Personnel des Bureaux d'Études Techniques, des Cabinets d'Ingénieurs-Conseils et des Sociétés de Conseils.

NOS RESULTATS :

- L'ensemble du Personnel est informé de ses droits et devoirs par la mise à disposition de la Convention collective, du règlement intérieur de notre structure et de l'intranet de l'entreprise.
- Aucun accident de travail constaté depuis la création de la société.
- Aucune alerte due à une surcharge de travail depuis la création de la société.
- Aucun incident relatif aux droits de l'Homme recensé depuis la création de la société.

4.2. PRINCIPES RELATIFS AU DROIT DU TRAVAIL

Principe 3 : Les entreprises sont invitées à respecter la liberté d'association et à reconnaître le droit de négociation collective.

Principe 4 : Les entreprises sont invitées à veiller à l'élimination de toutes les formes de travail forcé ou obligatoire.

Principe 5 : Les entreprises sont invitées à veiller à l'abolition effective du travail des enfants.

Principe 6 : Les entreprises sont invitées à l'élimination de la discrimination en matière d'emploi et de profession.

NOTRE POLITIQUE ET NOS OBJECTIFS :

EWALIA est une société dont le modèle de développement d'entreprise répond au concept de « pôle compétitif ».

L'équipe qui la compose, travaille en synergie pour développer des services et des solutions innovantes et agiles pour ses clients et partenaires.

Tout comme elle valorise la coopération entre les collaborateurs qui la composent, **EWALIA** promeut les échanges au sein de l'entreprise, entre toutes et tous, quelle que soit leur fonction, afin de faire émerger de nouvelles idées, de partager les bonnes pratiques et leurs façons d'appréhender le monde qui nous entoure. L'objectif est de construire une entreprise à l'écoute de ses collaborateurs.

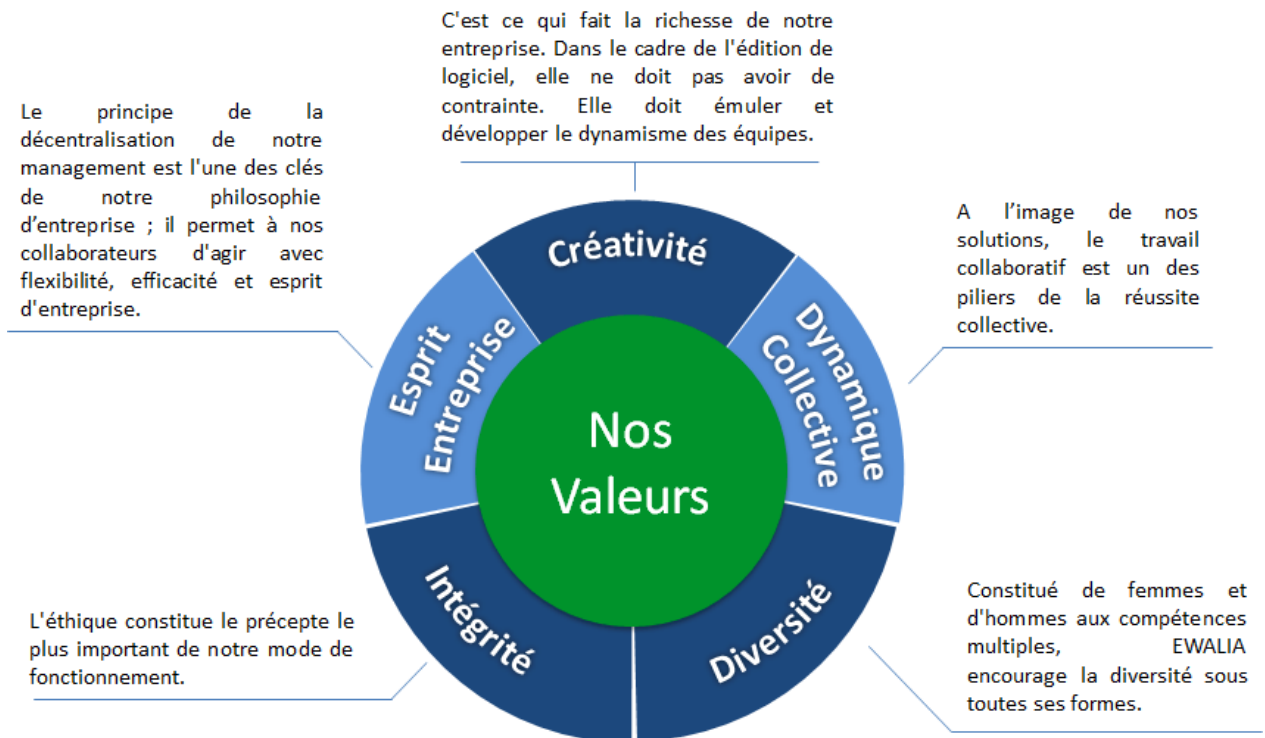
Ces échanges sont d'autant plus riches qu'un point primordial de la culture d'entreprise d'**EWALIA** est la **diversité**, qu'elle soit culturelle, sexuelle, liée à l'âge ou au parcours professionnel. En effet, de nombreuses cultures différentes, des personnes en situation de handicap, une proportion de femmes (40%) importante, des seniors, ... constituent les collaborateurs de l'entreprise.

C'est pourquoi, **EWALIA** s'engage à continuer à cultiver une politique de gestion des ressources humaines éthique et à proscrire toute forme de discrimination.

Enfin, convaincu que la création de valeur et d'agilité repose sur l'excellence de ses collaborateurs, **EWALIA** a choisi comme ligne directrice de favoriser le développement de chacun, en fonction de ses compétences et de ses aspirations, et d'accompagner chacun sur le chemin de la performance durable.

Les femmes et les hommes qui composent **EWALIA** sont les éléments essentiels de son succès ; ils œuvrent au quotidien pour mieux travailler ensemble afin de mieux servir les clients d'**EWALIA**.

Leur comportement repose sur **cinq valeurs essentielles** :



Le respect de ces cinq valeurs est, à la fois, un trait d'union entre les associés et un engagement fort vis-à-vis de nos collaborateurs, nos clients et nos partenaires.

NOS ACTIONS :

Bien être des collaborateurs et la garantie de bonnes conditions de travail :

- Mise en place d'un modèle de management de proximité qui permet d'être à l'écoute des collaborateurs, pour favoriser la communication, l'échange et le sentiment de participer et de se sentir concernés par le projet d'**EWALIA**,
- Mise en place de la charte « **Vivre ensemble au quotidien** »,
- Implication forte des collaborateurs pour la société,
- Mise en place d'une politique prévention pour veiller à leur santé et leur sécurité et pour améliorer leur qualité de vie au travail.

Formations, Evolution et Transfert de Savoir-Faire :

- Création de notre propre cursus de formation interne,
- Plusieurs formations suivies chaque année par la majorité des collaborateurs,
- Tous les collaborateurs bénéficient :
 - d'un suivi individuel tout au long de l'année,
 - d'un entretien d'évaluation annuelle
- Capitalisation et partage de l'ensemble de nos connaissances via le wiki et la Dropbox d'entreprise,
- Abonnements à des revues spécialisées.

Lutte contre toutes les formes de discrimination :

- Engagement fort d'**EWALIA** à ce que chaque collaborateur bénéficie des mêmes conditions de recrutement et opportunités de carrière, sans discrimination de handicap, de race, de religion, d'origine, de nationalité, d'orientation sexuelle, de situation familiale, ou d'âge,
- Mise en place de sources diversifiées de recrutement,
- Communication via l'intranet de l'entreprise.

Implication sociétale :

Nous nous impliquons dans l'éducation et le soutien des jeunes en vue de leur transmettre la culture et l'envie d'entreprendre.

Notre action, en partenariat avec « **100 000 entrepreneurs** », est de sensibiliser les jeunes de 13 à 25 ans à l'entrepreneuriat au moyen de témoignages d'entrepreneurs dans les établissements scolaires.

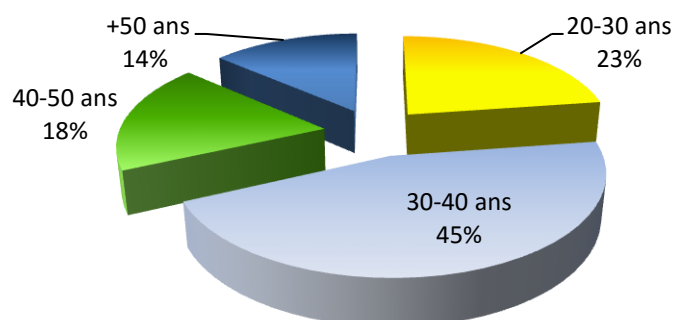


Nos interventions se font soit individuellement dans une classe, soit collectivement dans le cadre de forums d'entrepreneurs.

EWALIA contribue activement au remaniement des jeunes étudiants et jeunes chercheurs (post-doc) en partenariat avec le **LAM** (*Laboratoire Astrophysique de Marseille*) pour les accompagner lors de la recherche d'un nouvel emploi, au travers de séminaires personnalisés.

NOS RESULTATS :

- 20% de ses effectifs est de nationalité étrangère (5 nationalités),
- Tous les collaborateurs sont recrutés en CDI,
- 3 jeunes étudiants étrangers accompagnés dans leur démarche de changement de statut pour leur permettre d'obtenir un titre de séjour les autorisant à travailler en France,
- 100% des entretiens annuels effectués,
- l'entreprise investit continuellement dans la formation et dépasse régulièrement les minimas imposés légalement,
- le taux de féminisation est de 40%, réparti à tous niveaux de la hiérarchie,
- la répartition des effectifs par tranche d'âge est la suivante :



- 5 interventions dans le cadre de 100 000 entrepreneurs,
- de multiples initiatives sont développées tout au long de l'année pour sensibiliser et former les collaborateurs aux enjeux du développement durable, pour les interpeller sur les questions environnementales, sociales et sociétales, et pour les impliquer dans la démarche RSE d'**EWALIA**.

4.3. PRINCIPES RELATIFS A L'ENVIRONNEMENT

Principe 7 : Les entreprises sont invitées à appliquer l'approche de précaution face aux problèmes touchant l'environnement.

Principe 8 : Les entreprises sont invitées à entreprendre des initiatives tendant à promouvoir une plus grande responsabilité en matière d'environnement.

Principe 9 : Les entreprises sont invitées à favoriser la mise au point et la diffusion de technologies respectueuses de l'environnement.

NOTRE POLITIQUE ET NOS OBJECTIFS :

L'**éco-responsabilité** est une manière d'adapter des comportements existants ou nouveaux, individuels et collectifs, afin de mieux préserver notre environnement et d'être plus responsable envers la société. C'est aussi d'être plus en harmonie avec notre planète et notre société, en conjuguant nos valeurs avec nos besoins, le tout sur un fond d'éthique.

EWALIA développe ses activités dans un souci permanent de maîtriser et de réduire ses impacts sur l'environnement. C'est la raison pour laquelle EWALIA incite ses collaborateurs mais aussi l'ensemble de ses partenaires à adopter une attitude responsable en matière d'environnement.

Être écoresponsables, **c'est avant tout un état d'esprit** que la société **EWALIA** invite chaque collaborateur à adopter au quotidien, tant chez eux, dans leur vie personnelle, que dans le cadre de leurs activités professionnelles.

NOS ACTIONS:

Réduire nos consommables :

- Le papier est le premier consommable utilisé dans la société malgré le développement des nouvelles technologies. Mise en place de gestes simples :
 - L'impression est-elle vraiment nécessaire ? Si c'est le cas, impressions recto verso en noir et blanc et petit format,
 - Un message accompagné d'un logo visuel situé en bas de chacun de nos emails invite le destinataire à ne pas imprimer ce courriel,
 - Utilisation des feuilles à jeter en brouillon ou bloc note,
 - Chacun privilégie le courrier électronique et la dématérialisation des documents.
- Utilisation d'une tasse plutôt qu'un gobelet en plastique,
- Dématérialisation complète des vœux de fin d'année,
- Avant de penser à l'achat, fouiller le fond de ses tiroirs, de son armoire et interroger ses collègues afin de vérifier s'il n'existe pas des fournitures oubliées et non utilisées.

Réduire notre consommation d'énergie:

- Affichage de consignes :
 - j'éteins systématiquement la lumière et le chauffage / climatisation, en partant du bureau,
 - J'éteins mon ordinateur (unité centrale, écran, disque dur) et les appareils électriques (cafetière, bouilloire, radiateur etc..) après utilisation,
 - Aux toilettes, je ne laisse pas couler l'eau inutilement lorsque je me lave les mains.
- Paramétrage des fonctions veille et veille prolongée des ordinateurs (écrans et disques durs),
- Mise en place de la virtualisation de nos infrastructures informatiques.

Réduire les déplacements routiers:

- Intégration des TIC dans le fonctionnement quotidien de notre organisation pour privilégier les appels téléphoniques, la visioconférence ou conférence en ligne, lors d'une réunion ou un rendez-vous avec l'extérieur.
- Pour mes réunions ou déplacements éloignés, l'usage du train est privilégié,
- Les fournisseurs locaux sont privilégiés.

Valoriser les déchets

- La collecte et le recyclage des cartouches et toners sont systématiquement gérés par nos propres fournisseurs,
- Utilisation des réceptacles prévus à cet effet pour récupérer les piles, batteries, téléphones, et autres appareils électroniques usagés,
- Mise en place de corbeille spécifique pour le recyclage.

Sensibilisation :

- Mise en place du « guide éco-collaborateur » et sensibilisation du collaborateur à l'éco-responsabilité. Ce guide présente des gestes simples, utiles et pratiques qui soutiennent notre démarche écoresponsable sur site EWALIA ou site Client.
- Participation au « Club PME Climat » de Global Compact France.

NOS RESULTATS :

- Réduction de 50% de notre consommation de papier sur 1 an,
- Recyclage d'une quinzaine de toners par an,
- Signature des mails encourageant à limiter l'impression des documents,
- Utilisation d'ampoules à basse consommation dans l'ensemble des locaux,
- Suppression de toutes les imprimantes individuelles,
- Externalisation des infrastructures informatiques,
- Membre du « Club PME Climat »
- Mise en place d'une multitude de petites initiatives et gestes simples qui permettent à **EWALIA** de sensibiliser ses collaborateurs, fournisseurs et clients à respecter l'environnement.

4.4. PRINCIPES RELATIFS A LA LUTTE CONTRE LA CORRUPTION

Principe 10 : Les entreprises sont invitées à agir contre la corruption sous toutes ses formes, y compris l'extorsion de fonds et les pots de vin.

NOTRE POLITIQUE ET NOS OBJECTIFS :

La performance économique d'EWALIA, basée sur des actions quotidiennes, vise à proposer à nos clients :

- le développement de solutions innovantes et durables,
- des engagements de qualité,
- la protection des données qui nous sont confiées,
- d'agir en respectant des normes éthiques et responsables partagées avec nos partenaires.

NOS ACTIONS:

- Mise en place de méthodes et outils favorisant l'innovation au quotidien,
- Mise en place d'une « charte d'Éthique des affaires », Etablissement de relation éthique, durable et responsable avec nos Clients/Fournisseurs.
- Mise en place d'un système de protection de l'information sensible,
- Mise en place d'une « Charte Qualité »,
- Veille économique et /ou technique,
- Mise en place d'enquête de satisfaction Clients,
- Sensibilisation globale des collaborateurs sur les risques de corruptions par la direction générale.

NOS RESULTATS :

- Aucun jugement, ordonnance, amende ou autre événement dans le domaine de la corruption, de l'extorsion de fonds ou des pots-de-vin, n'a été rapporté.
- Aucun prêt, honoraire, récompense ou tout autre avantage offert ou accepté dans le but de conduire nos partenaires à des pratiques illicites.

5. NOS PERSPECTIVES 2016

Cette première « **communication sur le Progrès** » a été pour nous l'opportunité de dresser un bilan des actions menées sur les 2 premières années en soutien aux dix grands principes du Pacte Mondial.

Dans le cadre de notre démarche d'amélioration continue, nous souhaitons continuer à progresser au niveau de notre politique RSE. C'est pourquoi, plusieurs audits seront mandatés sur 2016 afin de nous aider à identifier les sujets d'améliorations.

A titre d'exemple, nous souhaitons, sur 2016 mettre en œuvre :

- L'adhésion à la charte de la diversité,

- Etre audité par Ecovadis,
- Mise en place de moment privilégié avec nos collaborateurs (séminaire, événement annuel, ...),
- Coaching de startups, porteuses de promesses d'impact environnemental ou social,
- Mise en place d'autres sources de recrutement (notamment pour les jeunes ou la reconversion professionnelle),
- Proposer de nouvelles initiatives éco-responsables,
- ...