



Red Pacto Mundial España
WE SUPPORT

Ofita Interiores, S.A

INFORME DE PROGRESO
2014



Ofita Interiores, S.A
C/ Escalmendi, 3
Álava

Tabla de Contenidos

01		Carta de Renovación del Compromiso
02		Perfil de la Entidad
03		Metodología
04		Análisis
		Clientes
		Empleados
		Proveedores
		Socios/Accionistas
		Comunidad/Sociedad Civil
		Administración
		Medioambiente



CARTA DE RENOVACIÓN DEL COMPROMISO

En Vitoria-Gasteiz a 1 de Diciembre de 2015


A la Red Española del Pacto Mundial de las Naciones Unidas.

Desde Ofita Interiores confirmamos nuestro apoyo a los diez principios de "The Global Compact" en lo que concierne a derechos humanos, laborales, Medio Ambiente y anti-corrupción. Con esta comunicación, expresamos nuestra intención de renovar nuestro compromiso con la Red del Pacto Mundial y pretendemos llevar a cabo de manera correcta los principios, en la estrategia, la cultura y en las operaciones cotidianas de nuestra organización.

Desde Ofita Interiores desarrollamos un enfoque claro a satisfacer las necesidades de nuestros clientes, velando por la calidad de vida de nuestros empleados, poniendo especial énfasis en cuidar de las condiciones de trabajo a través del sistema de seguridad y salud y los planes de formación anuales que se desarrollan en la compañía. Respecto a nuestros proveedores buscamos una colaboración estrecha y los identificamos y gestionamos como uno de los principales grupos de interés.

Ofita Interiores continuará haciendo una declaración clara de este compromiso a sus grupos de interés, en especial empleados, clientes y proveedores. Entendemos que es una exigencia clave para la participación en "The Global Compact" el envío de la comunicación Informe de progreso, en el que se describen los esfuerzos de nuestra empresa para poner en práctica los diez principios y seguir avanzando en ellos dentro de nuestra área de influencia.

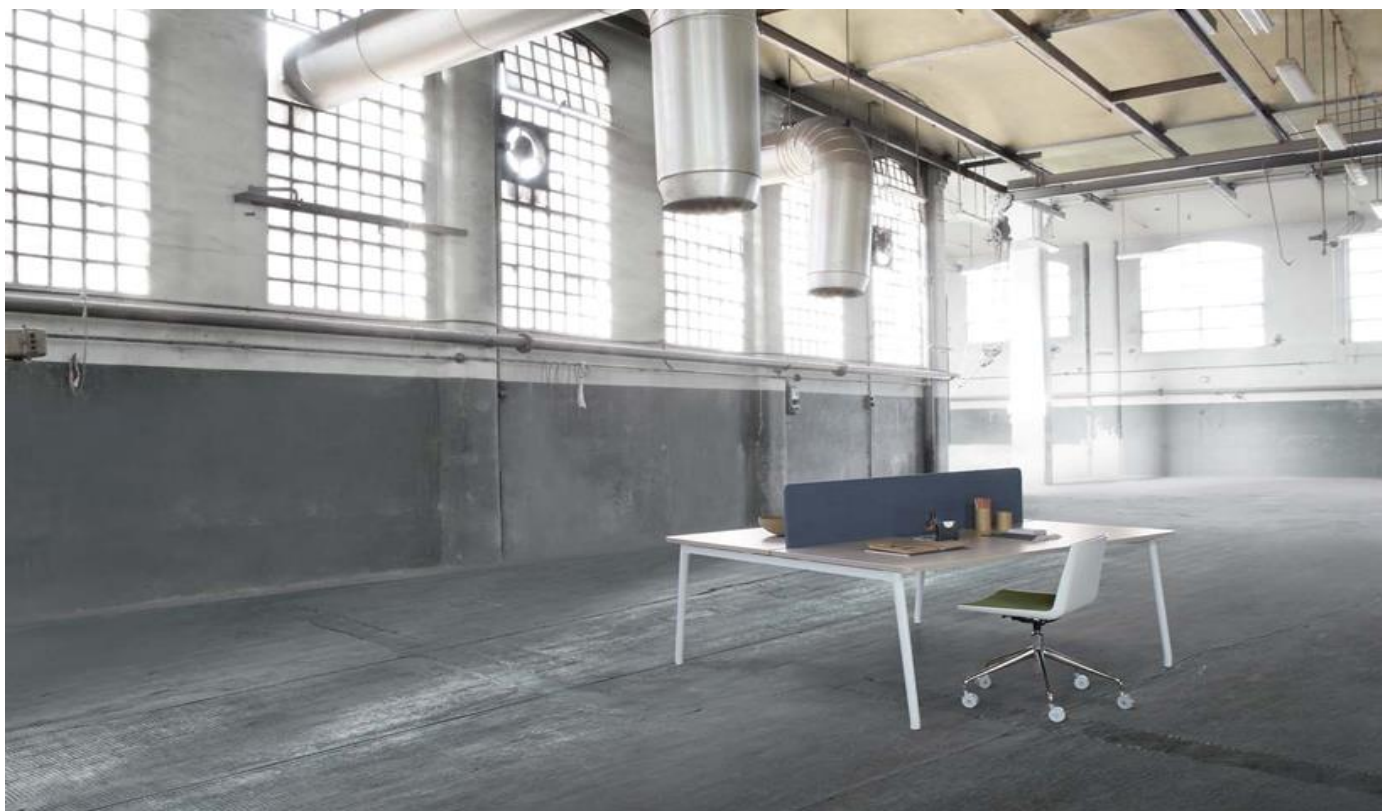
Atentamente,



Camilo Agromayor Pereda
Director Gerente
Ofita Interiores, S.A.



ofita interiores, s.a.
Escalmeñi, 3
01013 Vitoria-Gasteiz (Spain)
Tel. +34 945 12 12 12
Fax +34 945 25 40 98
www.ofita.com
marketing@ofita.com



PERFIL DE LA ENTIDAD

INFORMACIÓN GENERAL

Nombre Completo (Razón Social)

Ofita Interiores, S.A

Tipo de empresa

PYME

Dirección

C/ Escalmendi, 3

Localidad

Vitoria-Gasteiz

Provincia

Álava

Comunidad Autónoma

País Vasco

Dirección Web

www.ofita.com

Nombre del máximo cargo ejecutivo

Camilo Agromayor Pereda

Persona de contacto

Olga Francia / Jorge López de Robles

Número de empleados directos

80

Sector

Otros

Actividad, principales marcas, productos y/o servicios

DISEÑO, PRODUCCIÓN, COMERCIALIZACIÓN Y SERVICIO POSVENTA DE MOBILIARIO DE OFICINA Y ESPACIOS PUBLICOS

Ventas / Ingresos

15.000.000

Ayudas financieras significativas recibidas del gobierno (miles de euros):

0,71

Seleccionar los Grupos de Interés más significativos: (Los Grupos de Interés configuran su Informe de Progreso)

Clientes, Empleados, Proveedores, Socios/accionistas, Comunidad/Sociedad Civil, Administración, Medioambiente

Indique qué criterios ha seguido para seleccionar los Grupos de Interés

Valoración en Comité RSE. Grupos de interés definidos y analizados previamente a la realización de la reflexión estratégica de la organización.

Alcance del Informe de Progreso (Países sobre los cuales la empresa reporta información en el Informe de Progreso) y sus posibles limitaciones, si existen

No se establecen limitaciones en todas las actividades de Ofita interiores, S.A.

¿Cómo ha establecido la materialidad o definidos los asuntos más significativos a incluir en el Informe de Progreso?

Se reporta aquella información que es más relevante, cubriendo aquellos aspectos e indicadores que reflejen los impactos más

significativos, sociales, ambientales y económicos de la organización.

Cómo se está difundiendo el Informe de Progreso

A través de la página web de la compañía y por e-mail a los grupos de interés. También se hace uso de los canales de comunicación interno de los que dispone la organización (intranet), boletines internos (ofita al día), publicaciones externas (Apuntes/Notes, revista) y en el BE BETTER (herramienta de trabajo dirigida a los comerciales de la compañía).

Periodo cubierto por la información contenida en la memoria

año fiscal

Ciclo de presentación del Informe de Progreso

anual

¿Su entidad tiene actividades en países en vías de desarrollo?

Si

¿Su entidad tiene proveedores en países en vías de desarrollo?

No

¿Su entidad tiene un alto impacto medioambiental?
Si

ESTRATEGIA Y GOBIERNO

Indique cómo la entidad incorpora las sugerencias de los Grupos de Interés en su estrategia y en sus procesos de decisión

Las sugerencias de los grupos de interés se incorporan a través del proceso interno de Política y Estrategia. Estas sugerencias provienen de canales de comunicación establecidos al efecto.

Indique la naturaleza jurídica de la entidad, detallando su organigrama

La estructura Directiva de Ofita Interiores, S.A. esta compuesta por el Comité de Desarrollo en el que están representadas todas las áreas y actividades de la compañía. Por encima del Comité de Desarrollo se encuentra el Consejo de Administración, al frente del cual se halla el Presidente de la compañía.

Organigrama

[Descargar elemento adjunto](#)

OBJETIVOS Y TEMÁTICAS DE NACIONES UNIDAS

Indique si la entidad tiene proyectos de colaboración y desarrolla acciones de apoyo en relación a los objetivos y temáticas de Naciones Unidas (UNICEF, UNWOMEN, Objetivos de Desarrollo del Milenio, iniciativas de Global Compact, etc.)

OFITA se encuentra asociada a Red Pacto Mundial España.

MÁS INFORMACIÓN

Dirección Web

www.ofita.com

Otra información relevante

[Descargar elemento adjunto](#)



METODOLOGÍA

El presente Informe de Progreso está basado en la metodología de reporting por grupos de interés. El concepto de grupo de interés es clave a la hora de entender la RSE. La complejidad y el dinamismo del contexto empresarial actual ha hecho necesario adquirir un compromiso sólido con los distintos grupos de interés, afectados directa o indirectamente por la misión empresarial.

Identificar los grupos de interés, y cuáles son sus expectativas, son aspectos que facilitan la implantación integral de la RSE en el seno de cualquier organización. Esto permitirá a las entidades anticipar posibles riesgos u oportunidades y establecer políticas, acciones,

herramientas e indicadores de seguimiento como los que se recogen en el presente informe.

La entidad que ha elaborado el siguiente Informe de Progreso ha desarrollado los siguientes pasos:

1. Seleccionar los grupos de interés más relevantes de su entidad.
2. Identificar los desafíos más significativos para los grupos de interés seleccionados
3. Neutralizar estos riesgos o materializar las oportunidades con el establecimiento de:

Políticas: documentos formales plasmados por escrito que definen los valores y comunicaciones

de la entidad detectados en la identificación de desafíos.

Acciones/Proyectos: las acciones ayudan a la entidad a dar forma a las políticas desarrolladas y minimizar los riesgos detectados. Las acciones deben estar planificadas en el tiempo y diseñadas en base al grupo de interés al que van dirigidas.

Herramientas de seguimiento: evaluación y control de los resultados obtenidos de las acciones implementadas. Proporcionan las herramientas para controlar el cumplimiento de las políticas y ayuda a detectar fallos en el sistema de gestión para su posterior mejora.

Indicadores de seguimiento: datos cualitativos para medir el grado de implantación de las ideas (políticas, acciones/proyectos y herramientas de seguimiento).

El Informe de Progreso está planteado en términos de medición del progreso: no se trata de que se cumpla al 100% el primer año, el objetivo es ir progresando. El Informe de Progreso, es por tanto una demostración importante por parte de los firmantes del compromiso adquirido con el Pacto Mundial y sus Principios.



ANÁLISIS

DERECHOS HUMANOS



6

Desafíos u
Oportunidades
contemplados

NORMAS LABORALES



2

Desafíos u
Oportunidades
contemplados

MEDIOAMBIENTE



2

Desafíos u
Oportunidades
contemplados

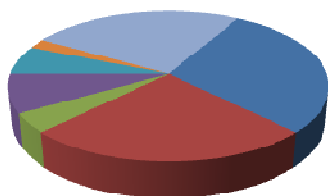
ANTICORRUPCIÓN



1

Desafíos u
Oportunidades
contemplados

Políticas aplicadas por grupos de interés



- Cientes
- Empleados
- Proveedores
- Accionistas
- Administración

CANTIDAD DE POLÍTICAS APLICADAS:

Cientes: 14
Empleados: 12
Proveedores: 2
Accionistas: 4
Administración: 3
Comunidad: 1
Medio ambiente: 12

CANTIDAD DE EMPRESAS EN TU SECTOR



301

GRUPO DE INTERÉS
CLIENTES



Satisfacción del cliente

OFITA realiza un trabajo constante para una mejor satisfacción de sus clientes.

Política de Responsabilidad Social Corporativa - Política

Observaciones Genéricas

Para Ofita, ser socialmente responsable no significa solamente cumplir plenamente las obligaciones legales, sino ir más allá de su cumplimiento, invirtiendo más en el capital humano, el entorno y las relaciones con los grupos de interés (stakeholders). El planteamiento de RSC en Ofita es un enfoque de negocio donde las expectativas de las partes interesadas están en el núcleo de la estrategia empresarial. No es algo que se añade a la actividad principal de la empresa, sino que es algo intrínseco a la misma y está integrada en su estrategia y gestión. El modelo de excelencia EFQM es el eje fundamental de la gestión en Ofita, y cuyas directrices se siguen para el diseño y desarrollo de todas las iniciativas en materia de sostenibilidad y responsabilidad social corporativa.

Comentarios

En Ofita no podíamos dejar de lado un reto tan importante como la responsabilidad social corporativa y el buen gobierno. Por ello, lo que hacemos es exhibirla como una bandera. La RSC es un factor clave y fundamental de reputación y de posicionamiento de la empresa y de todos sus empleados. Como empresa responsable, en Ofita queremos no sólo alcanzar los mejores resultados sino ser responsables con el modo en que los obtenemos y gestionamos. En Ofita, la Responsabilidad no constituye por tanto un fin en sí mismo, sino que es un «modo de hacer» y de relacionarnos con la sociedad y con el entorno. No es algo que se añade a la actividad principal de la empresa, sino que es algo intrínseco a la misma y está integrada en su estrategia y gestión. La RSC en Ofita contempla la empresa desde el interés social, y por lo tanto tiene que ver con aspectos clave de la gestión de los recursos humanos y de la seguridad laboral, la formación y desarrollo de los trabajadores, la gestión de la calidad y del medio ambiente, así como las relaciones de la empresa con sus agentes externos y entorno social.

Objetivos

[Descargar documento adjunto](#)

Política de Calidad, Medio Ambiente y Prevención de Riesgos - Política

Observaciones Genéricas

OFITA mantiene un compromiso firme con la Excelencia y por ello asume la voluntariedad de exceder los marcos legales mínimos en los ámbitos en los que opera la organización y esforzarse por comprender y dar respuesta a las expectativas de los grupos de interés actuales y futuros. Con el fin de que el compromiso de OFITA sea interpretado adecuadamente tanto internamente como externamente, se adoptan modelos de gestión internacionalmente reconocidos (EFQM, ISO, OHSAS, UNE, PEFC, FSC) que a través de sus principios y requisitos ayuden a la organización a mantener un PROCESO CONTINUO DE APRENDIZAJE, INNOVACION Y MEJORA.

Comentarios

El crecimiento sostenible a largo plazo requiere una visión en la que se integren las consideraciones sociales, ambientales y económicas. Esta integración permitirá la creación de valor para OFITA y el desarrollo de capacidades y actividades difíciles de imitar y de sustituir que incrementarán las ventajas competitivas. En cuanto al medioambiente, OFITA actuará de forma proactiva para prevenir la contaminación y para identificar y cumplir la legislación aplicable en el ámbito de sus actividades y servicios, así como en todo el ciclo de vida de sus productos, evitando el traslado de impactos de unas etapas del ciclo de vida a otras. OFITA se compromete a mantener y actualizar los requisitos de Cadena de Custodia derivados de los sistemas de gestión forestal implantados en la organización. En el campo de la Seguridad y Salud en el Trabajo, OFITA cumplirá, como mínimo, con la legislación vigente que le sea aplicable y con aquellos otros requisitos que pudiera suscribir, con el compromiso de prevenir los daños y el deterioro de la salud de todas las personas de la organización. OFITA promoverá la formación interna y la sensibilización de todos aquellos aspectos que potencialmente pudieran generar incidentes o accidentes. La sensibilización en todos los niveles del personal de la organización garantiza la asunción de responsabilidad de la gestión de la SST por todas las personas de OFITA.

Objetivos

[Descargar documento adjunto](#)

Política de Calidad, Medioambiente y Seguridad - Política

Observaciones Genéricas

OFITA mantiene un compromiso firme con la Excelencia y por ello asume la voluntariedad de exceder los marcos legales mínimos en los ámbitos en los que opera la organización y esforzarse por comprender y dar respuesta a las expectativas de los grupos de interés actuales y futuros. Con el fin de que el compromiso de OFITA sea interpretado adecuadamente tanto internamente como externamente, se adoptan modelos de gestión internacionalmente reconocidos (EFQM, ISO, OHSAS, UNE, PEFC, FSC) que a través de sus principios y requisitos ayuden a la organización a mantener un PROCESO CONTINUO DE APRENDIZAJE, INNOVACION Y MEJORA.

[Descargar documento adjunto](#)

Servicios de atención al cliente - Acción / Proyecto

Observaciones Genéricas

Desde el área comercial, administrativo/a o en su defecto el comercial que reciba la comunicación del cliente se introduce un servicio posventa en el módulo de atención al cliente SAT. Todo servicio introducido en nuestra herramienta de gestión se gestiona dentro del sistema para su control siendo los responsables de Producción y Logística los encargados de que el servicio sea atendido en el menor tiempo posible. Una vez finalizado el servicio, Logística recibirá la Nota de Servicio firmada o sellada por el cliente, con el fin de controlar la información.

Comentarios

OFITA realiza encuestas de satisfacción al cliente donde podemos observar el nivel de satisfacción de nuestros clientes en cuanto a la gestión, producto, calidad,....

Comunicación Interna y Externa - Acción / Proyecto

Observaciones Genéricas

Ofita elabora dos tipos de encuestas a clientes, por un lado la encuesta de satisfacción, segmentada por mercados y por otro la encuesta de notoriedad. Otras actuaciones en el apartado de clientes son los numerosos eventos que se realizan con diferentes tipos de clientes (arquitectos, distribuidores,...). Las ferias sectoriales son también una ocasión importante para obtener ideas sobre la percepción de los clientes respecto a la actividad de Ofita. En lo concerniente a personas

de la organización, cabe mencionar que todas y cada una de ellas participan en la gestión de la misma a través de los procesos de los que forman parte. La satisfacción de las personas se mide a través de las encuestas de clima laboral que se realizan de forma sistemática. Cabe destacar que para cada nueva incorporación se adapta el Plan de Acogida a las características de las personas y responsabilidades a desarrollar para facilitar la integración en la actividad de la compañía. En todos los ejercicios se desarrolla un detallado Plan de Formación, en la que se contemplan todos los niveles de la organización y que busca incrementar las competencias de todas las personas. En materia de prevención de riesgos laborales, Ofita despliega un conjunto de programas anuales que contemplan todos los aspectos de la prevención con el objeto de mejorar las condiciones de trabajo y reducir el número de accidentes.

Encuestas de Satisfacción - Herramienta de seguimiento

Observaciones Genéricas

Somos una empresa orientada al cliente. Nuestro compromiso es proporcionarle un servicio excelente y ser capaces de superar sus expectativas. Queremos que para nuestros clientes trabajar con Ofita sea siempre una experiencia memorable. Trabajamos para adaptarnos a las necesidades del mercado y de cada uno de nuestros clientes, a los que en Ofita debemos ofrecer, como siempre perseguimos, más calidad, más innovación, más servicio y más personalización al mejor precio posible. Para Ofita es, y siempre lo ha sido, prioritario impulsar soluciones y ofrecer respuestas que aporten valor real al cliente, más allá de un producto. Es igualmente fundamental ser ágiles en las respuestas y adelantarse al mercado y las formas de trabajar en el futuro, porque ese conocimiento es uno de los rasgos diferenciales de nuestra marca, y la experiencia que nos permite ofrecer al cliente un asesoramiento profesional y cualificado en cada uno de sus proyectos. Estamos orgullosos de poder afirmar que el Índice Global de Satisfacción de nuestros clientes con Ofita crece año tras año. El último estudio de satisfacción realizado revela que el 96% de los entrevistados de mercado privado, y el 97% del público, declara estar ~~%satisfecho+o %muy satisfecho+~~con Ofita. El precio, la relación calidad/precio y los productos están entre los factores mejor valorados.

Comentarios

Gestión de incidencias - Indicador de Seguimiento

Observaciones Genéricas

Comentarios

OFITA gestiona reuniones semanales para solventar y analizar las incidencias generadas semanalmente y dar una respuesta lo más rápida posible al cliente.

Objetivos

Fomentar la calidad en la entidad a todos los niveles

Una de las líneas estratégicas de OFITA es el fomento de la calidad en todos los procesos y ámbitos de la organización.

Política de Calidad, Medioambiente y Seguridad - Política

Observaciones Genéricas

OFITA mantiene un compromiso firme con la Excelencia y por ello asume la voluntariedad de exceder los marcos legales mínimos en los ámbitos en los que opera la organización y esforzarse por comprender y dar respuesta a las expectativas de los grupos de interés actuales y futuros. Con el fin de que el compromiso de OFITA sea interpretado adecuadamente tanto internamente como externamente, se adoptan modelos de gestión internacionalmente reconocidos (EFQM, ISO, OHSAS, UNE, PEFC, FSC) que a través de sus principios y requisitos ayuden a la organización a mantener un PROCESO CONTINUO DE APRENDIZAJE, INNOVACION Y MEJORA.

Comentarios

El crecimiento sostenible a largo plazo requiere una visión en la que se integren las consideraciones sociales, ambientales y económicas. Esta integración permitirá la creación de valor para OFITA y el desarrollo de capacidades y actividades difíciles de imitar y de sustituir que incrementarán las ventajas competitivas. En cuanto al medioambiente, OFITA actuará de forma proactiva para prevenir la contaminación y para identificar y cumplir la legislación aplicable en el ámbito de sus actividades y servicios, así como en todo el ciclo de vida de sus productos, evitando el traslado de impactos de unas etapas del ciclo de

vida a otras. OFITA se compromete a mantener y actualizar los requisitos de Cadena de Custodia derivados de los sistemas de gestión forestal implantados en la organización. En el campo de la Seguridad y Salud en el Trabajo, OFITA cumplirá, como mínimo, con la legislación vigente que le sea aplicable y con aquellos otros requisitos que pudiera suscribir, con el compromiso de prevenir los daños y el deterioro de la salud de todas las personas de la organización. OFITA promoverá la formación interna y la sensibilización de todos aquellos aspectos que potencialmente pudieran generar incidentes o accidentes. La sensibilización en todos los niveles del personal de la organización garantiza la asunción de responsabilidad de la gestión de la SST por todas las personas de OFITA.

Objetivos

[Descargar documento adjunto](#)

Servicios de atención al cliente - Acción / Proyecto

Observaciones Genéricas

Desde el área comercial, administrativo/a o en su defecto el comercial que reciba la comunicación del cliente se introduce un servicio posventa en el módulo de atención al cliente SAT. Todo servicio introducido en nuestra herramienta de gestión se gestiona dentro del sistema para su control siendo los responsables de Producción y Logística los encargados de que el servicio sea atendido en el menor tiempo posible. Una vez finalizado el servicio, Logística recibirá la Nota de Servicio firmada o sellada por el cliente, con el fin de controlar la información.

Comentarios

OFITA realiza encuestas de satisfacción al cliente donde podemos observar el nivel de satisfacción de nuestros clientes en cuanto a la gestión, producto, calidad,....

Sistemas de Gestión de Calidad - Acción / Proyecto

Observaciones Genéricas

La entidad ha desarrollado un sistema de gestión integrado que abordar los aspectos de calidad, medioambiente y seguridad y salud en el trabajo que se basa en normas y estándares de referencia (calidad: ISO 9001:2008 y Marca de Calidad de Producto; Seguridad y Salud en el Trabajo: OHSAS 18001:2007; Medioambiente: ISO 14001:2004; Ecodiseño: ISO 14006:2011 y Cadena de Custodia

Encuestas de Satisfacción - Herramienta de seguimiento

Observaciones Genéricas

Somos una empresa orientada al cliente. Nuestro compromiso es proporcionarle un servicio excelente y ser capaces de superar sus expectativas. Queremos que para nuestros clientes trabajar con Ofita sea siempre una experiencia memorable. Trabajamos para adaptarnos a las necesidades del mercado y de cada uno de nuestros clientes, a los que en Ofita debemos ofrecer, como siempre perseguimos, más calidad, más innovación, más servicio y más personalización al mejor precio posible. Para Ofita es, y siempre lo ha sido, prioritario impulsar soluciones y ofrecer respuestas que aporten valor real al cliente, más allá de un producto. Es igualmente fundamental ser ágiles en las respuestas y adelantarse al mercado y las formas de trabajar en el futuro, porque ese conocimiento es uno de los rasgos diferenciales de nuestra marca, y la experiencia que nos permite ofrecer al cliente un asesoramiento profesional y cualificado en cada uno de sus proyectos. Estamos orgullosos de poder afirmar que el Índice Global de Satisfacción de nuestros clientes con Ofita crece año tras año. El último estudio de satisfacción realizado revela que el 96% de los entrevistados de mercado privado, y el 97% del público, declara estar **«muy satisfecho»** con Ofita. El precio, la relación calidad/precio y los productos están entre los factores mejor valorados.

Gestión de incidencias - Indicador de Seguimiento

Observaciones Genéricas

Comentarios

OFITA gestiona reuniones semanales para solventar y analizar las incidencias generadas semanalmente y dar una respuesta lo más rápida posible al cliente.

Objetivos

Se van a llevar a cabo reuniones grupales para mejorar en aquellas causas en las que el índice de incidencias supere los objetivos señalados.

Acercar la RSE al consumidor final

Política de RSE - Política

Observaciones Genéricas

Para Ofita, ser socialmente responsable no significa solamente cumplir plenamente las obligaciones legales, sino ir más allá de su cumplimiento, invirtiendo más en el capital humano, el entorno y las relaciones con los grupos de interés (stakeholders). El planteamiento de RSC en Ofita es un enfoque de negocio donde las expectativas de las partes interesadas están en el núcleo de la estrategia empresarial. No es algo que se añade a la actividad principal de la empresa, sino que es algo intrínseco a la misma y está integrada en su estrategia y gestión. El modelo de excelencia EFQM es el eje fundamental de la gestión en Ofita, y cuyas directrices se siguen para el diseño y desarrollo de todas las iniciativas en materia de sostenibilidad y responsabilidad social corporativa. En Ofita no podíamos dejar de lado un reto tan importante como la responsabilidad social corporativa y el buen gobierno. Por ello, lo que hacemos es exhibirla como una bandera. La RSC es un factor clave y fundamental de reputación y de posicionamiento de la empresa y de todos sus empleados. Como empresa responsable, en Ofita queremos no sólo alcanzar los mejores resultados sino ser responsables con el modo en que los obtenemos y gestionamos. En Ofita, la Responsabilidad no constituye por tanto un fin en sí mismo, sino que es un «modo de hacer» y de relacionarnos con la sociedad y con el entorno. La RSC en Ofita contempla la empresa desde el interés social, y por lo tanto tiene que ver con aspectos clave de la gestión de los recursos humanos y de la seguridad laboral, la formación y desarrollo de los trabajadores, la gestión de la calidad y del medio ambiente, así como las relaciones de la empresa con sus agentes externos y entorno social. La empresa cumple con los diez principios que exigen a sus colaboradores las empresas adheridas al Pacto Mundial, iniciativa propuesta por Naciones Unidas. Su objetivo es conseguir un compromiso voluntario de las entidades en responsabilidad social, por medio de la implantación de diez principios basados en derechos humanos, laborales, medioambientales y de lucha contra la corrupción. Los principios que rigen la RSC para Ofita: - La RSC en Ofita coloca al ser humano en el centro de todo. - Es de

carácter global, es decir afecta a todas las áreas de negocio de la empresa y a todas las personas que formamos Ofita, así como a todas las zonas geográficas en donde operamos. - La RSC incluye el cumplimiento de la legislación nacional e internacional vigente, en materias como la calidad o el medio ambiente. - La RSC comporta compromisos éticos y responsables por parte de todas las personas de Ofita. - La RSC se orienta a la satisfacción de las necesidades de nuestros grupos de interés, respetando y promoviendo los derechos y libertades fundamentales. - Se orienta también a fomentar la formación, bienestar y el desarrollo de todas las personas que forman el equipo humano Ofita, y a evitar discriminaciones. - La RSC está alineada al modelo de negocio de la organización. - Es nuestra responsabilidad minimizar el impacto ambiental de nuestra actividad y promover una actitud responsable con el medio ambiente. Sabemos que no podríamos alcanzar ninguno de estos principios sin el constante compromiso y esfuerzo de todas las personas que forman parte de Ofita, ni sin el apoyo y la confianza de nuestros clientes y proveedores.

Comentarios

[Descargar documento adjunto](#)

Código Ético. - Política

Observaciones Genéricas

Comentarios

Se ha desarrollado el código ético de la entidad. OFITA INTERIORES, S.A. está permanentemente comprometida con la aplicación de prácticas de gobierno éticas y con el mantenimiento, desarrollo y supervisión de políticas de cumplimiento en todos los ámbitos de actuación. Es una de las empresas que buscan modificar su funcionamiento y estrategias con el fin de cumplir los diez principios universalmente aceptados en las áreas de derechos humanos, empleo, medio ambiente y anticorrupción (Pacto Mundial de Naciones Unidas). Este compromiso ético y de buen gobierno, se extiende a todos sus profesionales y las políticas que lo desarrollan dejan claro que la Sociedad se opone rotundamente a la comisión de cualquier acto ilícito, penal o de cualquier otra índole y que impulsa una cultura preventiva basada en el principio de tolerancia cero+ hacia la comisión de actos ilícitos y situaciones de fraude y en la aplicación de los principios de ética y comportamiento responsable. Para la Sociedad, ser socialmente responsable no significa solamente

cumplir plenamente las obligaciones legales, sino ir más allá de su cumplimiento, invirtiendo más en el capital humano, el entorno y las relaciones con los grupos de interés (stakeholders). El planteamiento de Responsabilidad Social Corporativa (RSC) es un enfoque de negocio donde las expectativas de las partes interesadas están en el núcleo de la estrategia empresarial. No es algo que se añade a la actividad principal de la empresa, sino que es algo intrínseco a la misma y está integrada en su estrategia y gestión. La Sociedad cumple con los diez principios que exigen a sus colaboradores y empresas adheridas al Pacto Mundial, iniciativa propuesta por Naciones Unidas. Su objetivo es conseguir un compromiso voluntario de las entidades en responsabilidad social, por medio de la implantación de diez principios basados en derechos humanos, laborales, medioambientales y de lucha contra la corrupción.

Objetivos

Durante el próximo ejercicio, la entidad desarrollará el plan de comunicación a toda la organización y a sus grupos de interés.

[Descargar documento adjunto](#)

GRUPO DE INTERÉS

EMPLEADOS



Salud y seguridad en el lugar de trabajo

OFITA apoya y respeta la protección de los derechos humanos de todos los empleados de la organización apoyados en el estándar OHSAS 18001.

Política de Calidad, Medioambiente y Seguridad - Política

Observaciones Genéricas

OFITA mantiene un compromiso firme con la Excelencia y por ello asume la voluntariedad de exceder los marcos legales mínimos en los ámbitos en los que opera la organización y esforzarse por comprender y dar respuesta a las expectativas de los grupos de interés actuales y futuros. Con el fin de que el compromiso de OFITA sea interpretado adecuadamente tanto internamente como externamente, se adoptan modelos de gestión internacionalmente reconocidos (EFQM, ISO, OHSAS, UNE, PEFC, FSC) que a través de sus principios y requisitos ayuden a la organización a mantener un PROCESO CONTINUO DE APRENDIZAJE, INNOVACION Y MEJORA.

Comunicación Interna y Externa - Acción / Proyecto

Observaciones Genéricas

Ofita elabora dos tipos de encuestas a clientes, por un lado la encuesta de satisfacción, segmentada por mercados y por otro la encuesta de notoriedad. Otras actuaciones en el apartado de clientes son los numerosos eventos que se realizan con diferentes tipos de clientes (arquitectos, distribuidores,...). Las ferias sectoriales son también una ocasión importante para obtener ideas sobre la percepción de los clientes respecto a la actividad de Ofita. En lo concerniente a personas de la organización, cabe mencionar que todas y cada una de ellas participan en la gestión de la misma a través de los procesos de los que forman parte. La satisfacción de las personas se mide a través de las encuestas de clima laboral que se realizan de forma sistemática. Cabe destacar que para cada nueva incorporación se adapta el Plan de Acogida a las características de las personas y responsabilidades a desarrollar para facilitar la integración en la actividad de la compañía. En todos los ejercicios se desarrolla un detallado Plan de Formación, en la que se contemplan todos los niveles de la organización y que busca incrementar

las competencias de todas las personas. En materia de prevención de riesgos laborales, Ofita despliega un conjunto de programas anuales que contemplan todos los aspectos de la prevención con el objeto de mejorar las condiciones de trabajo y reducir el número de accidentes.

Comentarios

Conforme a la Política Integrada de Ofita, se desarrollan auditorías internas y externas de los sistemas de gestión implantados y certificados. Se consideran todos los aspectos de Calidad, Medio Ambiente y Prevención de Riesgos Laborales. Estos sistemas se encuentran certificados por tercera parte. Dentro de los sistemas de Gestión de Ofita, se incluyen procedimientos de evaluación del cumplimiento legal y se dispone de herramientas específicas para evaluar el cumplimiento de los requisitos aplicables. También se realizan periódicamente encuestas de satisfacción del cliente (interno y externo).

Auditorías - Herramienta de seguimiento

Comentarios

Todos los años se llevan a cabo auditorías externas correspondientes a los sistemas de gestión certificados por la entidad de certificación Bureau Veritas bajo los estándares y normas que se relacionan a continuación: ISO 9001:2008, OHSAS 18001:2007, ISO 14001:2004, ISO 14006:2011, PEFC ST 2002:2013 y FSC-STD40-004 (v2.1). El resultado de las citadas auditorías ha sido satisfactorio en todos los casos.

Objetivos

Porcentaje de empleados sobre el total que han recibido formación - Indicador de Seguimiento Indicadores Relacionados

Observaciones Genéricas

La totalidad de los empleados han recibido formación e información en materia de salud y seguridad en su puesto de trabajo. Dentro de la organización, esta definido un proceso de formación con el fin de confeccionar de forma anual un plan de formación donde se recojan todas las necesidades necesarias para el desempeño de sus funciones.

Comentarios

Objetivos

Apoyo al empleado para ejercer su derecho a la negociación colectiva

OFITA es conocedora de que su mayor activo es el personal y es por ello por lo que apoya a los empleados para que puedan ejercer su derecho a la negociación colectiva.

Convenio Colectivo - Política

Observaciones Genéricas

Ofita Interiores cuenta con un código de conducta que es conocido por los representantes de los trabajadores y a su vez por cada uno de los trabajadores de la organización. Los trabajadores de Ofita Interiores se encuentran legítimamente representados por su Comité de Empresa. Los mecanismos de elección de dichos representantes se encuentran estipulados en el Estatuto de los Trabajadores, donde se establecen las fases y procedimientos para su elección y se regulan las competencias de dichos representantes.

Comentarios

Los trabajadores de Ofita se encuentran amparados por convenios propios o convenios colectivos sectoriales. Por tanto no existen riesgos por falta de comunicación interna y/o externa o falta de representación de los trabajadores. En conclusión, no existen factores de riesgo que pongan en peligro el reconocimiento efectivo del derecho a la negociación colectiva.

Objetivos

Se continuará con las políticas definidas con el fin de mejorar de forma continua las relaciones entre la empresa y los empleados.

Normativa Vigente - Política

Observaciones Genéricas

Ofita Interiores gestiona las situaciones laborales en las que pueda ser necesario implantar medidas de conciliación a través de la legislación vigente, facilitando a sus empleados por ejemplo la reducción de jornada cuando lo solicitan para el cuidado de niños y adaptando los permisos a las situaciones de los empleados. El trabajo forzoso o realizado bajo coacción no es un factor de riesgo ya que las actividades de Ofita Interiores se realizan bajo la legislación aplicable española. No

obstante, si se considerara que existe riesgo en la cadena de suministro, Ofita, establecería como requisito el que sus proveedores asuman los mismos principios en este aspecto. La legislación aplicable regula las horas efectivas de trabajo. También los convenios y el Estatuto de los Trabajadores regulan la jornada ordinaria efectiva de trabajo y las horas anuales. Además de ello, esta información esta recogida en los calendarios laborales. Los beneficios sociales de los empleados se recogen en el Convenio. La remuneración de los empleados viene fijada por la política salarial de la compañía. El trabajo infantil no supone un factor de riesgo para nuestra compañía ya que bajo el marco jurídico en el que nos encuadramos, según el artículo 6 del ET se prohíbe la admisión al trabajo a los menores de 16 años. Ofita desarrolla su actividad laboral en un marco jurídico en que incluye la prohibición expresa del trabajo infantil. Concretamente en el punto 1 del artículo 6 del Estatuto de los Trabajadores se prohíbe la admisión al trabajo a los menores de 16 años. En la Política de la compañía, se recoge expresamente el firme compromiso de cumplir con estos requisitos legales y reglamentarios, lo que hace inviable el trabajo infantil.

Comentarios

Se han ido desarrollando una serie de procesos ligados a este principio: - Gestionar y evaluar el liderazgo. Se ha dotado a los líderes de las habilidades necesarias para liderar sus equipos, fomentando la responsabilidad y la capacidad de toma de decisiones. - Identificar competencias. Se han detectado y reconocido las competencias requeridas y disponibles en todas las actividades clave de la organización. - Adecuar persona-puesto. Capacitar a las personas para adquirir las competencias necesarias para que desarrollen su talento. - Evaluar desempeño. - Desarrollo plan de carrera. - Gestionar plan de formación. Facilitar a las personas el desarrollo y mejora de su talento y competencias dando respuesta a las necesidades de formación. - Gestionar satisfacción de personas. Estimular la motivación y el talento de las personas, cuantificando y evaluando la valoración que hacen de la realidad que perciben, para así cuidar y aumentar día a día su compromiso con la compañía.

Objetivos

Cada uno de los procesos ligados a las personas que trabajan en la compañía se gestionan a través

de indicadores y planes de acción que llevan la mejora continua como uno de sus principios fundamentales. El cumplimiento de la legislación vigente en relación a las personas es uno de los objetivos de dichos procesos.

Contrato de Trabajo - Política

Observaciones Genéricas

Ofita cuenta con procesos y procedimientos para la gestión de las personas. Esta sistemática recoge la aplicación de los principios de no discriminación en las áreas de contratación, formación y promoción, siendo el valor clave para la selección, formación y ascenso, la valoración del candidato. Derivado de la legislación vigente se recoge en los convenios la no discriminación por razón de sexo, raza, religión o ideología en los procesos de gestión del Área de Personas. El organigrama de la compañía se encuentra en la Intranet, en los manuales de gestión de los diferentes sistemas certificados y en los tabloneros de la organización.

Comentarios

Objetivos

Intranet - Acción / Proyecto

Observaciones Genéricas

La Empresa tiene a disposición de todos los empleados de la organización un canal de comunicación donde se detallan las comunicaciones relevantes de la entidad y todos aquellos documentos necesarios para el desarrollo de su actividad.

Encuestas de Satisfacción - Herramienta de seguimiento

Observaciones Genéricas

Somos una empresa orientada al cliente. Nuestro compromiso es proporcionarle un servicio excelente y ser capaces de superar sus expectativas. Queremos que para nuestros clientes trabajar con Ofita sea siempre una experiencia memorable. Trabajamos para adaptarnos a las necesidades del mercado y de cada uno de nuestros clientes, a los que en Ofita debemos ofrecer, como siempre perseguimos, más calidad, más innovación, más servicio y más personalización al mejor precio posible. Para Ofita es, y siempre lo ha sido, prioritario impulsar soluciones y ofrecer respuestas que aporten valor

real al cliente, más allá de un producto. Es igualmente fundamental ser ágiles en las respuestas y adelantarse al mercado y las formas de trabajar en el futuro, porque ese conocimiento es uno de los rasgos diferenciales de nuestra marca, y la experiencia que nos permite ofrecer al cliente un asesoramiento profesional y cualificado en cada uno de sus proyectos. Estamos orgullosos de poder afirmar que el Índice Global de Satisfacción de nuestros clientes con Ofita crece año tras año. El último estudio de satisfacción realizado revela que el 96% de los entrevistados de mercado privado, y el 97% del público, declara estar ~~%satisfecho+~~o ~~%muy satisfecho+~~con Ofita. El precio, la relación calidad/precio y los productos están entre los factores mejor valorados.

Buzón de sugerencias - Herramienta de seguimiento Indicadores Relacionados

G4-58

Observaciones Genéricas

Comentarios

1.- Gestión por procesos: todas las personas de la organización se encuentran encuadradas en algún proceso, a través del cual, conocen su papel en la compañía y participan en la gestión del mismo. 2.- Buzón de sugerencias: existe un sistema de sugerencias corporativo que se gestiona a través de la Intranet de la compañía. 3.- Los foros de participación de los representantes de los trabajadores permiten canalizar sugerencias de empleados. 4.- Procedimientos de comunicación (interna y externa - ascendente y descendente). 5.- Encuentro de personas (celebración anual): evento que reúne a todos los empleados de la compañía en el que el Presidente junto con el Director General, hacen partícipes a todos los empleados de los resultados alcanzados, de los objetivos para el próximo ejercicio así como de todos los aspectos relevantes de la Estrategia de la organización. 6.- Reuniones de carácter corporativo (mensuales): el Director Gerente informa a los mandos intermedios de la evolución del CMI.

Objetivos

Encuesta clima laboral - Herramienta de seguimiento

Observaciones Genéricas

Ofita realiza una evaluación de clima laboral y de factores psicosociales (una parte más de la Evaluación de Riesgos Laborales) de forma anual.

Comentarios

De esta evaluación se deriva un ambicioso plan de acción con la finalidad de mejorar aquellos aspectos que fueron peor valorados por los empleados y siempre avanzando en los mecanismos de comunicación dentro de la organización. Durante este ejercicio se han llevado a cabo numerosas actuaciones derivadas de dicho plan de acción y para el próximo año se establece hacer una nueva encuesta de clima laboral.

Objetivos

Porcentaje de empleados cubiertos por convenios colectivos (G4-11) - Indicador de Seguimiento
Indicadores Relacionados
G4-11

Observaciones Genéricas
Todos los empleados estan amparados por el Convenio Colectivo de Empresa.

Comentarios

GRUPO DE INTERÉS

PROVEEDORES



Falta de criterios responsables en la selección de proveedores

Política RSE - Política

Observaciones Genéricas

Para Ofita, ser socialmente responsable no significa solamente cumplir plenamente las obligaciones legales, sino ir más allá de su cumplimiento, invirtiendo más en el capital humano, el entorno y las relaciones con los grupos de interés (stakeholders). El planteamiento de RSC en Ofita es un enfoque de negocio donde las expectativas de las partes interesadas están en el núcleo de la estrategia empresarial. No es algo que se añade a la actividad principal de la empresa, sino que es algo intrínseco a la misma y está integrada en su estrategia y gestión. El modelo de excelencia EFQM es el eje fundamental de la gestión en Ofita, y cuyas directrices se siguen para el diseño y desarrollo de todas las iniciativas en materia de sostenibilidad y responsabilidad social corporativa. En Ofita no podíamos dejar de lado un reto tan importante como la responsabilidad social corporativa y el buen gobierno. Por ello, lo que hacemos es exhibirla como una bandera. La RSC es un factor clave y fundamental de reputación y de posicionamiento de la empresa y de todos sus empleados. Como empresa responsable, en Ofita queremos no sólo alcanzar los mejores resultados sino ser responsables con el modo en que los obtenemos y gestionamos. En Ofita, la Responsabilidad no constituye por tanto un fin en sí mismo, sino que es un «modo de hacer» y de relacionarnos con la sociedad y con el entorno. La RSC en Ofita contempla la empresa desde el interés social, y por lo tanto tiene que ver con aspectos clave de la gestión de los recursos humanos y de la seguridad laboral, la formación y desarrollo de los trabajadores, la gestión de la calidad y del medio ambiente, así como las relaciones de la empresa con sus agentes externos y entorno social. La empresa cumple con los diez principios que exigen a sus colaboradores las empresas adheridas al Pacto Mundial, iniciativa propuesta por Naciones Unidas. Su objetivo es conseguir un compromiso voluntario de las entidades en responsabilidad social, por medio de la implantación de diez principios basados en derechos humanos, laborales, medioambientales y de lucha contra la corrupción. Los principios que rigen la RSC para Ofita: - La RSC en Ofita coloca

al ser humano en el centro de todo. - Es de carácter global, es decir afecta a todas las áreas de negocio de la empresa y a todas las personas que formamos Ofita, así como a todas las zonas geográficas en donde operamos. - La RSC incluye el cumplimiento de la legislación nacional e internacional vigente, en materias como la calidad o el medio ambiente. - La RSC comporta compromisos éticos y responsables por parte de todas las personas de Ofita. - La RSC se orienta a la satisfacción de las necesidades de nuestros grupos de interés, respetando y promoviendo los derechos y libertades fundamentales. - Se orienta también a fomentar la formación, bienestar y el desarrollo de todas las personas que forman el equipo humano Ofita, y a evitar discriminaciones. - La RSC está alineada al modelo de negocio de la organización. - Es nuestra responsabilidad minimizar el impacto ambiental de nuestra actividad y promover una actitud responsable con el medio ambiente. Sabemos que no podríamos alcanzar ninguno de estos principios sin el constante compromiso y esfuerzo de todas las personas que forman parte de Ofita, ni sin el apoyo y la confianza de nuestros clientes y proveedores.

Comentarios

Se hace una evaluación a todos los proveedores y se utilizan políticas de tracción en el cumplimiento de requisitos ambientales y de prevención de riesgos laborales en su cadena de suministro. Se requiere a los proveedores el cumplimiento y certificación por tercera parte de los productos suministrados en lo concerniente a calidad y seguridad. El sistema de gestión de Ofita Interiores desarrolla diferentes procedimientos de compra que regula la relación con los proveedores y subcontratistas. Como parte de un sistema integrado y certificado por terceras partes, son sometidos a auditorías periódicas. Ofita Interiores considera clave el riesgo ambiental en su cadena de suministro, debido a esto, desde hace años, se han puesto en marcha diferentes acciones de tracción en materia de calidad y medio ambiente. Un ejemplo claro de ello es la certificación de la entidad y de todos sus proveedores en Cadena de Custodia PEFC, para asegurarse de que todos los componentes de madera que utiliza, provienen de explotaciones forestales sostenibles.

Objetivos

[Descargar documento adjunto](#)

Código de Compradores - Política

Observaciones Genéricas

Comentarios

La Entidad considera a los proveedores como un grupo de interés estratégico, estableciendo para estos, unos principios de actuación específicos para su área de actividad, acordes, en todo caso, con los principios y valores de la Sociedad, que se

plasman en este Código ético del proveedor, que deberá ser aceptado expresamente por los proveedores y que se anejará a los correspondientes contratos.

Objetivos

A lo largo del próximo ejercicio se desarrollará un plan de comunicación para todos los proveedores.

[Descargar documento adjunto](#)

GRUPO DE INTERÉS

SOCIOS



Satisfacción de expectativas

OFITA cumple y satisface las expectativas de sus socios y accionistas apoyándose en normas y estándares de reconocimiento internacional.

Política RSE - Política

Observaciones Genéricas

Para Ofita, ser socialmente responsable no significa solamente cumplir plenamente las obligaciones legales, sino ir más allá de su cumplimiento, invirtiendo más en el capital humano, el entorno y las relaciones con los grupos de interés (stakeholders). El planteamiento de RSC en Ofita es un enfoque de negocio donde las expectativas de las partes interesadas están en el núcleo de la estrategia empresarial. No es algo que se añade a la actividad principal de la empresa, sino que es algo intrínseco a la misma y está integrada en su estrategia y gestión. El modelo de excelencia EFQM es el eje fundamental de la gestión en Ofita, y cuyas directrices se siguen para el diseño y desarrollo de todas las iniciativas en materia de sostenibilidad y responsabilidad social corporativa. En Ofita no podíamos dejar de lado un reto tan importante como la responsabilidad social corporativa y el buen gobierno. Por ello, lo que hacemos es exhibirla como una bandera. La RSC es un factor clave y fundamental de reputación y de posicionamiento de la empresa y de todos sus empleados. Como empresa responsable, en Ofita queremos no sólo alcanzar los mejores resultados sino ser responsables con el modo en que los obtenemos y gestionamos. En Ofita, la Responsabilidad no constituye por tanto un fin en sí mismo, sino que es un «modo de hacer» y de relacionarnos con la sociedad y con el entorno. La RSC en Ofita contempla la empresa desde el interés social, y por lo tanto tiene que ver con aspectos clave de la gestión de los recursos humanos y de la seguridad laboral, la formación y desarrollo de los trabajadores, la gestión de la calidad y del medio ambiente, así como las relaciones de la empresa con sus agentes externos y entorno social. La empresa cumple con los diez principios que exigen a sus colaboradores las empresas adheridas al Pacto Mundial, iniciativa propuesta por Naciones Unidas. Su objetivo es conseguir un compromiso voluntario de las entidades en responsabilidad social, por medio de la implantación de diez principios basados en

derechos humanos, laborales, medioambientales y de lucha contra la corrupción. Los principios que rigen la RSC para Ofita: - La RSC en Ofita coloca al ser humano en el centro de todo. - Es de carácter global, es decir afecta a todas las áreas de negocio de la empresa y a todas las personas que formamos Ofita, así como a todas las zonas geográficas en donde operamos. - La RSC incluye el cumplimiento de la legislación nacional e internacional vigente, en materias como la calidad o el medio ambiente. - La RSC comporta compromisos éticos y responsables por parte de todas las personas de Ofita. - La RSC se orienta a la satisfacción de las necesidades de nuestros grupos de interés, respetando y promoviendo los derechos y libertades fundamentales. - Se orienta también a fomentar la formación, bienestar y el desarrollo de todas las personas que forman el equipo humano Ofita, y a evitar discriminaciones. - La RSC está alineada al modelo de negocio de la organización. - Es nuestra responsabilidad minimizar el impacto ambiental de nuestra actividad y promover una actitud responsable con el medio ambiente. Sabemos que no podríamos alcanzar ninguno de estos principios sin el constante compromiso y esfuerzo de todas las personas que forman parte de Ofita, ni sin el apoyo y la confianza de nuestros clientes y proveedores.

Comentarios

[Descargar documento adjunto](#)

Política de Calidad - Política

Observaciones Genéricas

OFITA mantiene un compromiso firme con la Excelencia y por ello asume la voluntariedad de exceder los marcos legales mínimos en los ámbitos en los que opera la organización y esforzarse por comprender y dar respuesta a las expectativas de los grupos de interés actuales y futuros.

Comentarios

Objetivos

[Descargar documento adjunto](#)

Sistema de gestión Integrado. - Acción / Proyecto

Observaciones Genéricas

Comentarios

Todos los años se realizan auditorias externas correspondientes a los sistemas de gestión

certificados por la entidad de certificación Bureau Veritas bajo los estándares y normas que se relacionan a continuación: ISO 9001:2008, OHSAS 18001:2007, ISO 14001:2004, ISO 14006:2011, PEFC ST 2002:2013 y FSC-STD40-004(v2.1). El resultado de las citadas auditorias ha sido satisfactorio en todos los casos.

Memoria de sostenibilidad - Herramienta de seguimiento

Observaciones Genéricas

La entidad ha elaborado durante el ejercicio 2014 el informe de progreso correspondiente al ejercicio anterior.

GRUPO DE INTERÉS

ADMINISTRACIÓN



Contratos transparentes con la administración pública

Política RSE - Política

Observaciones Genéricas

Para Ofita, ser socialmente responsable no significa solamente cumplir plenamente las obligaciones legales, sino ir más allá de su cumplimiento, invirtiendo más en el capital humano, el entorno y las relaciones con los grupos de interés (stakeholders). El planteamiento de RSC en Ofita es un enfoque de negocio donde las expectativas de las partes interesadas están en el núcleo de la estrategia empresarial. No es algo que se añade a la actividad principal de la empresa, sino que es algo intrínseco a la misma y está integrada en su estrategia y gestión. El modelo de excelencia EFQM es el eje fundamental de la gestión en Ofita, y cuyas directrices se siguen para el diseño y desarrollo de todas las iniciativas en materia de sostenibilidad y responsabilidad social corporativa. En Ofita no podíamos dejar de lado un reto tan importante como la responsabilidad social corporativa y el buen gobierno. Por ello, lo que hacemos es exhibirla como una bandera. La RSC es un factor clave y fundamental de reputación y de posicionamiento de la empresa y de todos sus empleados. Como empresa responsable, en Ofita queremos no sólo alcanzar los mejores resultados sino ser responsables con el modo en que los obtenemos y gestionamos. En Ofita, la Responsabilidad no constituye por tanto un fin en sí mismo, sino que es un «modo de hacer» y de relacionarnos con la sociedad y con el entorno. La RSC en Ofita contempla la empresa desde el interés social, y por lo tanto tiene que ver con aspectos clave de la gestión de los recursos humanos y de la seguridad laboral, la formación y desarrollo de los trabajadores, la gestión de la calidad y del medio ambiente, así como las relaciones de la empresa con sus agentes externos y entorno social. La empresa cumple con los diez principios que exigen a sus colaboradores las empresas adheridas al Pacto Mundial, iniciativa propuesta por Naciones Unidas. Su objetivo es conseguir un compromiso voluntario de las entidades en responsabilidad social, por medio de la implantación de diez principios basados en derechos humanos, laborales, medioambientales y

de lucha contra la corrupción. Los principios que rigen la RSC para Ofita: - La RSC en Ofita coloca al ser humano en el centro de todo. - Es de carácter global, es decir afecta a todas las áreas de negocio de la empresa y a todas las personas que formamos Ofita, así como a todas las zonas geográficas en donde operamos. - La RSC incluye el cumplimiento de la legislación nacional e internacional vigente, en materias como la calidad o el medio ambiente. - La RSC comporta compromisos éticos y responsables por parte de todas las personas de Ofita. - La RSC se orienta a la satisfacción de las necesidades de nuestros grupos de interés, respetando y promoviendo los derechos y libertades fundamentales. - Se orienta también a fomentar la formación, bienestar y el desarrollo de todas las personas que forman el equipo humano Ofita, y a evitar discriminaciones. - La RSC está alineada al modelo de negocio de la organización. - Es nuestra responsabilidad minimizar el impacto ambiental de nuestra actividad y promover una actitud responsable con el medio ambiente. Sabemos que no podríamos alcanzar ninguno de estos principios sin el constante compromiso y esfuerzo de todas las personas que forman parte de Ofita, ni sin el apoyo y la confianza de nuestros clientes y proveedores.

[Descargar documento adjunto](#)

Código Ético / Conducta - Política Indicadores Relacionados

G4-56,G4-58

Comentarios

La política integrada de la entidad se ha completado con la edición de un código de gestión ética que asume compromisos relativos a la Responsabilidad Social Corporativa (RSC) de OFITA alineados con los principios del Pacto Mundial de Naciones Unidas.

Sistema de Gestión de Integridad y Transparencia para pymes - Acción / Proyecto

Comentarios

La política integrada de la entidad se ha completado con la edición de un código de gestión ética que asume compromisos relativos a la Responsabilidad Social Corporativa (RSC) de OFITA alineados con los principios del Pacto Mundial de Naciones Unidas.

GRUPO DE INTERÉS

COMUNIDAD



Alianzas entre asociaciones y empresas

Todas las actividades desarrolladas en OFITA se alinean con los 10 principios de las Naciones Unidas.

Política de Acción Social - Política

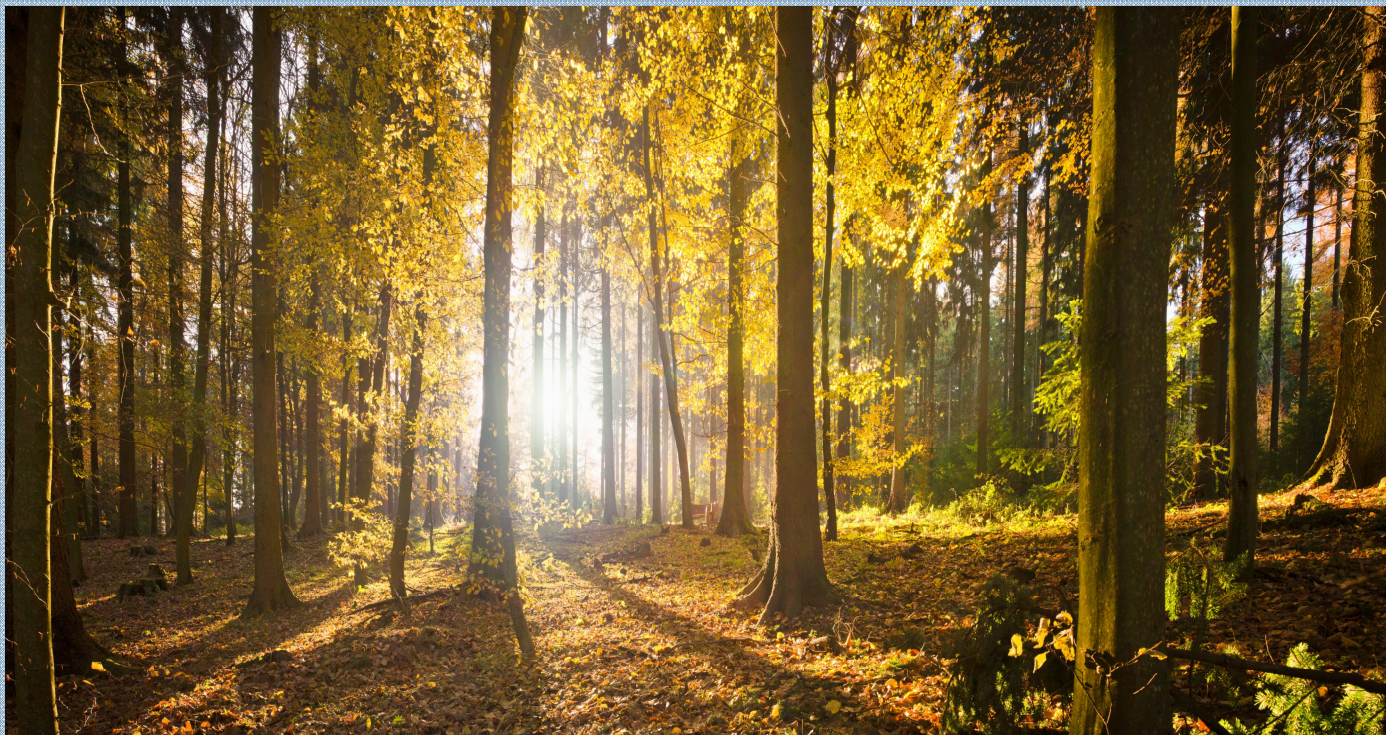
Observaciones Genéricas

Comentarios

En el año 2014, Ofita desarrolló actividades solidarias. Por ejemplo: - Realizó la donación de muebles a diferentes empresas. - Ofita adquiere en Intermón Oxfam (ONG que trabaja en desarrollo, acción humanitaria, comercio justo y sensibilización, con el objetivo de erradicar la injusticia y la pobreza) los regalos para los niños que participan en el concurso de Christmas. Por otro lado, patrocina asociaciones deportivas del entorno de nuestra sociedad.

GRUPO DE INTERÉS

MEDIO AMBIENTE



Uso de nuevas tecnologías respetuosas con el medioambiente

Política de Calidad, Medioambiente y Seguridad - Política

Observaciones Genéricas

OFITA mantiene un compromiso firme con la Excelencia y por ello asume la voluntariedad de exceder los marcos legales mínimos en los ámbitos en los que opera la organización y esforzarse por comprender y dar respuesta a las expectativas de los grupos de interés actuales y futuros. Con el fin de que el compromiso de OFITA sea interpretado adecuadamente tanto internamente como externamente, se adoptan modelos de gestión internacionalmente reconocidos (EFQM, ISO, OHSAS, UNE, PEFC, FSC) que a través de sus principios y requisitos ayuden a la organización a mantener un PROCESO CONTINUO DE APRENDIZAJE, INNOVACION Y MEJORA.

[Descargar documento adjunto](#)

Política de Calidad, Medio Ambiente y Prevención de Riesgos - Política

Observaciones Genéricas

OFITA mantiene un compromiso firme con la Excelencia y por ello asume la voluntariedad de exceder los marcos legales mínimos en los ámbitos en los que opera la organización y esforzarse por comprender y dar respuesta a las expectativas de los grupos de interés actuales y futuros. Con el fin de que el compromiso de OFITA sea interpretado adecuadamente tanto internamente como externamente, se adoptan modelos de gestión internacionalmente reconocidos (EFQM, ISO, OHSAS, UNE, PEFC, FSC) que a través de sus principios y requisitos ayuden a la organización a mantener un PROCESO CONTINUO DE APRENDIZAJE, INNOVACION Y MEJORA.

[Descargar documento adjunto](#)

Estrategia Climática - Acción / Proyecto

Observaciones Genéricas

Las actividades de Ofita Interiores están afectadas por la Ley de Control Integrado de la Contaminación (IPPC). Esta ley obliga a las

organizaciones a disponer de la Autorización Ambiental Integrada, tras la realización de un estudio exhaustivo de todos los procesos y posibles afecciones de la actividad en el entorno, residuos, vertidos, emisiones a la atmósfera, consumos, ruido y contaminación del suelo. Ofita obtuvo la Autorización Ambiental Integrada efectiva en Febrero de 2010. En cuanto a los impactos ambientales de los productos que fabrica, Ofita elabora análisis de ciclo de vida de todos sus productos y aplica las mejores técnicas disponibles para conseguir una mejora continua de los mismos.

Comentarios

La empresa ha presentado el informe anual de análisis de resultados del Programa de Vigilancia Ambiental (control de las emisiones a la atmósfera, control de la calidad del agua de vertido, control de las emisiones acústicas, indicadores de la actividad, etc.) a la Administración correspondiente de acuerdo a los requisitos establecidos en la Autorización Ambiental Integrada. Durante el ejercicio 2014 se han abordado todas las actuaciones establecidas en el Programa de Vigilancia Ambiental. En la evaluación de aspectos ambientales que se realiza anualmente se determinan objetivos de reducción de generación de residuos de acuerdo al grado de impacto ambiental de los mismos. Para los residuos peligrosos los objetivos son los establecidos en el Estudio de Minimización de Residuos Peligrosos. Ofita tiene en cuenta como aspecto ambiental indirecto el impacto del transporte de las materias primas y productos acabados en los análisis de ciclo de vida. También se calculan anualmente las emisiones de CO₂ como consecuencia de los desplazamientos de las personas en viajes de trabajo. En relación a la iniciativa Stop CO₂ se calcula anualmente la emisiones producidas por las emisiones directas (Emisiones debidas a la calefacción, ACS y otros consumos diferentes al proceso industrial, Emisiones debidas a la combustión industrial, Emisiones debidas a los procesos industriales: emisiones de proceso, Emisiones causadas por los vehículos de la propia empresa - Combustión móvil), las emisiones indirectas de electricidad y otras emisiones indirectas (Emisiones debidas al transporte en vehículos que no sean propiedad de la empresa). En la elaboración del análisis del ciclo de vida de productos (p.e. Declaraciones Ambientales de Producto, Estudios de Impacto Ambiental, etc.) se tiene en cuenta los aspectos relacionados con el

uso indirecto de la energía ya que el análisis se realiza de la cuna a la tumba según ISO 14025. El vertido de Ofita Interiores no afecta a ningún ecosistema o hábitat cercano. Ofita vierte las aguas residuales procedentes del proceso y del conjunto de sus instalaciones al colector municipal de Vitoria-Gasteiz donde son depuradas previamente a su vertido final. El punto de vertido de Ofita está sometido a controles periódicos obligatorios por parte del Ayuntamiento y a controles voluntarios por parte de un Organismo de Control Autorizado. Ofita no utiliza en su proceso productivo ningún material considerado como residuo, si bien los materiales utilizados tienen un porcentaje de reciclados relevante. No se realizan vertidos de sustancias químicas ya que estas se gestionan a través de gestores autorizados de acuerdo a la normativa vigente. El Plan de Vigilancia Ambiental establece las actuaciones en materia de vertidos, los controles periódicos por parte de la administración y los controles voluntarios a través de organismo de control acreditado que realiza la entidad para justificar el cumplimiento de los límites de vertido establecidos en la Autorización Ambiental Integrada. Ofita Interiores es productor de residuos peligrosos en su planta de Vitoria-Gasteiz y ha llevado a cabo numerosas iniciativas para mejorar la gestión de los mismos, así como para reducir su cantidad. La política de gestión de residuos busca minimizar los impactos asociados a los mismos. El objetivo es minimizar la cantidad de residuos generados y minimizar los que tienen como destino final el vertedero. Para facilitar todas las gestiones relacionadas con los residuos, se realiza una recogida selectiva desde los puntos de generación. La actividad desarrolla un Estudio de Minimización de Residuos Peligrosos con arreglo a la legislación vigente, realizando un seguimiento periódico de las prácticas de reducción de los mismos. La política de gestión de residuos busca minimizar los impactos asociados a los mismos. El objetivo es minimizar la cantidad de residuos generados y minimizar los que tienen como destino final el vertedero. Para facilitar todas las gestiones relacionadas con los residuos, se realiza una recogida selectiva desde los puntos de generación. En el programa de Gestión Ambiental existen objetivos para todos los residuos cuya valoración ha resultado significativa. También se elaboran los Planes de Minimización de residuos peligrosos" de forma cuatrienal con revisiones anuales por parte de la actividad para realizar un seguimiento y tomar las acciones oportunas. El mayor consumo de

agua en el proceso industrial de Ofita es en el proceso de tratamiento de piezas previo al pintado de las piezas. Esta instalación de tratamiento dispone de un circuito de rellenado de cubas en "cascada inversa" de forma que los requerimientos de agua se realizan desde las cantidades sobrantes de las etapas posteriores.

Mecanismos de evaluación del cumplimiento de los objetivos medioambientales - Herramienta de seguimiento

Observaciones Genéricas

El modelo de excelencia EFQM es el eje fundamental de la gestión en Ofita, y cuyas directrices se siguen para el diseño y desarrollo de todas las iniciativas en materia de sostenibilidad y responsabilidad social corporativa. El compromiso de Ofita de proteger, conservar y mejorar el Medio Ambiente se extiende a todos los ámbitos de la organización, e involucra a todos. Por ello, la Dirección y todas las personas de la organización asumen la responsabilidad de la sostenibilidad en su trabajo diario, impulsando la integración de prácticas medioambientales en todas las actividades. Sus acciones han de ser siempre responsables. En cuanto a su comportamiento ambiental, los productos de Ofita se caracterizan por contener un alto porcentaje de materiales reciclados y ser fabricados con bajas emisiones a la atmósfera. Además, se pueden reciclar fácilmente gracias a que han sido concebidos para un desmontaje e identificación de sus componentes muy sencillo. Los productos están ecodiseñados según la norma ISO 14006, y los procesos de fabricación están certificados bajo la norma ISO 14001, aspecto que garantiza que su actividad industrial está sometida a los más rigurosos controles ambientales, y que dispone de la correspondiente Autorización Ambiental Integrada, al tratarse de una actividad sometida a la IPPC. En la fabricación del mobiliario se utilizan tecnologías limpias, minimizando la emisión de COV's, fomentando las mejores técnicas disponibles. Los materiales utilizados son también los mejores disponibles desde el punto de vista ambiental. Entre otros, los tableros utilizados son de baja emisión, clasificados E1. También se dispone de los certificados PEFC y FSC, que garantizan que todos los elementos de madera utilizados provienen de explotaciones forestales explotadas de forma sostenible, aprovechadas de forma racional, de acuerdo a los estándares Internacionales. Su compromiso con el Medio

Ambiente lleva a la empresa a emprender diferentes iniciativas. Ofita es, por ejemplo, una de las empresas firmantes en febrero de 2006 del Acuerdo Ambiental Voluntario del Sector de Tratamientos Superficiales en el País Vasco. Además, está asociada a "Stop CO2 Euskadi", iniciativa de acción en materia de lucha contra el cambio climático. Firmante además del Programa Ecoeficiencia en la Empresa Vasca 2010-2014, que busca incrementar la competitividad a través de la eficiencia en el uso de sus recursos, la innovación tecnológica y el diseño de producto y servicios más verdes. Se ha adherido al Pacto Verde promovido por la Vitoria-Gasteiz Capital Verde Europea 2012, lo que significa que se compromete a asumir responsabilidades claras y revisables anualmente que reflejen su apuesta por la mejora del medio ambiente.

Comentarios

Durante el ejercicio 2014 se han realizado las auditorias externas correspondientes a los sistemas de gestión certificados por la entidad de certificación Bureau Veritas bajo los estándares y normas que se relacionan a continuación: ISO 9001:2008, OHSAS 18001:2007, ISO 14001:2004, ISO 14006:2011, PEFC ST 2002:2013 y FSC-STD40-004(v2.1). El resultado de las citadas auditorias ha sido satisfactorio en todos los casos. Nuestras políticas y prácticas medioambientales están destinadas a proteger, preservar y sostener los recursos naturales de nuestro Mundo, y en nuestros proveedores principales buscamos unos compromisos parecidos. Asimismo, promovemos prácticas de respeto medioambiental entre todas las personas que formamos Ofita y colaboradores y nos preocupamos por mantener a nuestros clientes y al entorno en el que operamos informados acerca de nuestras actuaciones.

Número de auditorías llevadas a cabo - Indicador de Seguimiento

Observaciones Genéricas

Comentarios

Durante el ejercicio 2014 se han realizado las auditorias internas y externas correspondientes a los sistemas de gestión certificados por la entidad de certificación Bureau Veritas bajo los estándares y normas que se relacionan a continuación: ISO 9001:2008, OHSAS 18001:2007, ISO 14001:2004, ISO 14006:2011, PEFC ST 2002:2013 y FSC-STD40-004.

Número de estudios, informes o comunicaciones enviadas en el año para aumentar la difusión de tecnologías respetuosas con el medio ambiente - Indicador de Seguimiento

Observaciones Genéricas

Comentarios

El modelo de excelencia EFQM es el eje fundamental de la gestión en Ofita, y cuyas directrices se siguen para el diseño y desarrollo de todas las iniciativas en materia de sostenibilidad y responsabilidad social corporativa. Existe en la organización un Comité de trabajo para gestionar los inmuebles e instalaciones de la actividad, en donde se abordan las decisiones sobre la elección de los servicios y tecnologías para desempeñar la actividad de la empresa teniendo siempre en cuenta los aspectos ambientales y de seguridad en el trabajo. A lo largo del ejercicio se han analizado posibles modificaciones en el proceso de pintura, contactando con suministradores de equipamientos que han facilitado diferentes soluciones técnicas. Estas puedan servir para que en un futuro la actividad pueda realizar cambios que mejoren la eficiencia del proceso productivo y disminución de los impactos ambientales que de estos se puedan derivar. En la relación con los proveedores se fomenta la adopción de buenas prácticas ambientales tanto en el proceso de compras y aprovisionamientos, como en el proceso de ecodiseño de nuevos productos. Anualmente Ofita Interiores dota de partidas presupuestarias a los diferentes procesos de la organización para poder ser operativos y alcanzar los objetivos establecidos. Esta partida presupuestaria se dedica a inversiones en nuevos proyectos, como por ejemplo el desarrollo de declaraciones ambientales de producto, como a mejoras de procesos, adecuación de instalaciones. También se dedican partidas presupuestarias a realizar las diferentes mediciones de aspectos ambientales y a la adecuada gestión de vertidos y residuos. Mensualmente cada proceso redacta un Informe Ejecutivo para denotar los avances en el desarrollo y seguimiento de las acciones establecidas en el Plan Táctico que es el documento donde se indican las metas y proyectos que se desarrollarán en el siguiente ejercicio.

Identificación de los aspectos ambientales del entorno donde opera

OFITA desarrolla su actividad bajo las normas ISO 14001, ISO 14006, PEFC y FSC.

Política de Calidad, Medioambiente y Seguridad - Política

Observaciones Genéricas

OFITA mantiene un compromiso firme con la Excelencia y por ello asume la voluntariedad de exceder los marcos legales mínimos en los ámbitos en los que opera la organización y esforzarse por comprender y dar respuesta a las expectativas de los grupos de interés actuales y futuros. Con el fin de que el compromiso de OFITA sea interpretado adecuadamente tanto internamente como externamente, se adoptan modelos de gestión internacionalmente reconocidos (EFQM, ISO, OHSAS, UNE, PEFC, FSC) que a través de sus principios y requisitos ayuden a la organización a mantener un PROCESO CONTINUO DE APRENDIZAJE, INNOVACION Y MEJORA.

[Descargar documento adjunto](#)

Política de Calidad, Medio Ambiente y Prevención de Riesgos - Política

Observaciones Genéricas

OFITA mantiene un compromiso firme con la Excelencia y por ello asume la voluntariedad de exceder los marcos legales mínimos en los ámbitos en los que opera la organización y esforzarse por comprender y dar respuesta a las expectativas de los grupos de interés actuales y futuros. Con el fin de que el compromiso de OFITA sea interpretado adecuadamente tanto internamente como externamente, se adoptan modelos de gestión internacionalmente reconocidos (EFQM, ISO, OHSAS, UNE, PEFC, FSC) que a través de sus principios y requisitos ayuden a la organización a mantener un PROCESO CONTINUO DE APRENDIZAJE, INNOVACION Y MEJORA.

Comentarios

[Descargar documento adjunto](#)

Sistema de gestión Ambiental - Acción / Proyecto

Observaciones Genéricas

La entidad ha desarrollado un sistema de gestión integrado que aborda los aspectos de calidad, medioambiente y seguridad y salud en el trabajo que se basa en normas y estándares de referencia (calidad: ISO 9001:2008 y Marca de Calidad de Producto; Seguridad y Salud en el Trabajo: OHSAS 18001:2007; Medioambiente: ISO 14001:2004; Ecodiseño: ISO 14006:2011 y Cadena de Custodia de Productos Forestales: PEFC ST 2002:2013 y FSC-STD40-004).

Comentarios

Los objetivos son los definidos para los diferentes sistemas de gestión relacionados con aspectos ambientales. A su vez la empresa, presenta anualmente planes de acción en las diferentes iniciativas en las que se encuentra involucrada (Programa de Ecoeficiencia, Stop CO2 Euskadi, etc.). Las acciones de formación se describen para todos los procesos de la organización a través del Plan de Formación de la compañía. Para la evaluación de la formación impartida se facilita una encuesta de satisfacción al trabajador tras la sesión formativa y posteriormente se realiza una evaluación de la eficacia de la formación. Con estos resultados se comprueba la adecuación de la formación impartida a los grupos de interés. La formación impartida durante el ejercicio 2014 en materia medioambiental se circunscribe a: primeros auxilios, extinción de incendios con fuego real, auditorías internas de sistemas integrados y nociones básicas-avanzadas de cadena de custodia de gestión forestal.

Sistemas de Gestión de Calidad - Acción / Proyecto

Observaciones Genéricas

La entidad ha desarrollado un sistema de gestión integrado que aborda los aspectos de calidad, medioambiente y seguridad y salud en el trabajo que se basa en normas y estándares de referencia (calidad: ISO 9001:2008 y Marca de Calidad de Producto; Seguridad y Salud en el Trabajo: OHSAS 18001:2007; Medioambiente: ISO 14001:2004; Ecodiseño: ISO 14006:2011 y Cadena de Custodia de Productos Forestales: PEFC ST 2002:2013 y FSC-STD40-004).

Comentarios

Ofita dispone de una Política Integrada de Calidad, Medio Ambiente y Seguridad y Salud en el Trabajo, como elemento fundamental del sistema Integrado.

La Política Integrada y todo el sistema integrado en su conjunto, es auditado sistemáticamente por parte de la entidad certificadora. La Dirección a su vez ha rubricado un compromiso con el entorno que consiste en proteger, conservar y mejorar el Medio Ambiente extendiéndose a todos los ámbitos de la organización involucrando a todos. Por ello, la Dirección y todas las personas de la organización asumen la responsabilidad de la sostenibilidad en su trabajo diario, impulsando la integración de prácticas medioambientales en todas las actividades. Sus acciones han de ser siempre responsables. La actividad ha desarrollado el informe denominado Refundido del Programa de Vigilancia Ambiental que se trata de un requerimiento derivado de la concesión de la Autorización Ambiental Integrada, en el que se desarrolla las acciones que se debe plantear la actividad para el cumplimiento de los requisitos de la citada autorización. Cada vez que se producen cambios en la Autorización Ambiental Integrada, se revisa el citado informe. Anualmente se revisa la adecuación de la Política Integrada través del Informe de Revisión por la Dirección donde se realiza la valoración de lo acontecido durante el ejercicio anterior y se detallan los objetivos de mejora del sistema. El Informe del Refundido del Programa de Vigilancia Ambiental se revisará en función de las posibles modificaciones que puedan afectar a la Autorización Ambiental Integrada notificadas por la administración competente. A través del Informe de Revisión por la Dirección se detallan las acciones más relevantes que se han llevado a cabo durante el ejercicio 2014. En la revisión de objetivos ambientales, se puede comprobar el desempeño de la organización en todos sus aspectos ambientales significativos. Ofita Interiores como consecuencia de la implantación de los sistemas ambientales ISO 14001, ISO 14006 y PEFC/FSC establece una batería de indicadores y objetivos que abarcan todos los ámbitos de su actividad. Se consideran los procesos productivos propios y de los proveedores, se realizan análisis del ciclo de vida de todos los productos y se contribuye de forma activa en foros y asociaciones en materia ambiental, como son por ejemplo: StopCO2 Euskadi y Programa de Ecoeficiencia, etc.. El proceso de Gestión Operativa del modelo de Gestión Integrado EFQM tiene como misión, entre otras, definir y controlar el seguimiento de los recursos necesarios para un desempeño eficaz de los procesos del sistema de gestión, de forma alineada al Plan Estratégico y a los objetivos estratégicos establecidos. Cada

responsable de Gestión Operativa define en el cuadro de mando correspondiente a su área los recursos e indicadores de control necesarios para realizar las actividades de los procesos gestionados en cada área (Plan Táctico), valorando la adecuación de los mismos y sus eventuales necesidades, para el logro de los objetivos y Política. Mensualmente se redacta un Informe Ejecutivo para denotar los avances en el desarrollo y seguimiento de los Sistemas de Gestión Integrados en le que se detallan los aspectos más relevantes acontecidos en el periodo de estudio. Ofita Interiores ha definido las responsabilidades, la estructura y los recursos necesarios para realizar una adecuada gestión de sus riesgos ambientales. Esta sistemática está recogida en el Manual de Gestión Ambiental de la compañía. Los sistemas de gestión están certificados por entidades acreditadas y se contemplan todos los aspectos ambientales sobre los que puede influir al comportamiento de nuestra actividad. En relación al diseño de productos y espacios de trabajo sostenibles, destacar también que Ofita, como respuesta a las necesidades de sus clientes, ha procedido a realizar un dossier informativo respecto al proceso de obtención de la clasificación LEED® para construcción de edificios sostenibles.

Mecanismos de evaluación del cumplimiento de los objetivos medioambientales - Herramienta de seguimiento

Observaciones Genéricas

El modelo de excelencia EFQM es el eje fundamental de la gestión en Ofita, y cuyas directrices se siguen para el diseño y desarrollo de todas las iniciativas en materia de sostenibilidad y responsabilidad social corporativa. El compromiso de Ofita de proteger, conservar y mejorar el Medio Ambiente se extiende a todos los ámbitos de la organización, e involucra a todos. Por ello, la Dirección y todas las personas de la organización asumen la responsabilidad de la sostenibilidad en su trabajo diario, impulsando la integración de prácticas medioambientales en todas las actividades. Sus acciones han de ser siempre responsables. En cuanto a su comportamiento ambiental, los productos de Ofita se caracterizan por contener un alto porcentaje de materiales reciclados y ser fabricados con bajas emisiones a la atmósfera. Además, se pueden reciclar fácilmente gracias a que han sido concebidos para un desmontaje e identificación de sus componentes muy sencillo. Los productos están

ecodiseñados según la norma ISO 14006, y los procesos de fabricación están certificados bajo la norma ISO 14001, aspecto que garantiza que su actividad industrial está sometida a los más rigurosos controles ambientales, y que dispone de la correspondiente Autorización Ambiental Integrada, al tratarse de una actividad sometida a la IPPC. En la fabricación del mobiliario se utilizan tecnologías limpias, minimizando la emisión de COV's, fomentando las mejores técnicas disponibles. Los materiales utilizados son también los mejores disponibles desde el punto de vista ambiental. Entre otros, los tableros utilizados son de baja emisión, clasificados E1. También se dispone de los certificados PEFC y FSC, que garantizan que todos los elementos de madera utilizados provienen de explotaciones forestales explotadas de forma sostenible, aprovechadas de forma racional, de acuerdo a los estándares Internacionales. Su compromiso con el Medio Ambiente lleva a la empresa a emprender diferentes iniciativas. Ofita es, por ejemplo, una de las empresas firmantes en febrero de 2006 del Acuerdo Ambiental Voluntario del Sector de Tratamientos Superficiales en el País Vasco. Además, está asociada a "Stop CO2 Euskadi", iniciativa de acción en materia de lucha contra el cambio climático. Firmante además del Programa Ecoeficiencia en la Empresa Vasca 2010-2014, que busca incrementar la competitividad a través de la eficiencia en el uso de sus recursos, la innovación tecnológica y el diseño de producto y servicios más verdes. Se ha adherido al Pacto Verde promovido por la Vitoria-Gasteiz Capital Verde Europea 2012, lo que significa que se compromete a asumir responsabilidades claras y revisables anualmente que reflejen su apuesta por la mejora del medio ambiente.

Comentarios

Durante el ejercicio 2014 se han realizado las auditorias externas correspondientes a los sistemas de gestión certificados por la entidad de certificación Bureau Veritas bajo los estándares y normas que se relacionan a continuación: ISO 9001:2008, OHSAS 18001:2007, ISO 14001:2004, ISO 14006:2011, PEFC ST 2002:2013 y FSC-STD40-004(v2.1). El resultado de las citadas auditorias ha sido satisfactorio en todos los casos. Nuestras políticas y prácticas medioambientales están destinadas a proteger, preservar y sostener los recursos naturales de nuestro Mundo, y en nuestros proveedores principales buscamos unos compromisos parecidos. Asimismo, promovemos

prácticas de respeto medioambiental entre todas las personas que formamos Ofita y colaboradores y nos preocupamos por mantener a nuestros clientes y al entorno en el que operamos informados acerca de nuestras actuaciones. Los riesgos en materia medioambiental se encuentran desarrollados en la evaluación de aspectos ambientales que se desarrolla y revisa anualmente. Esta evaluación es la herramienta principal para establecer los objetivos y metas del ejercicio siguiente. Durante el ejercicio 2014 se ha desarrollado por parte de la actividad el Programa de Vigilancia Ambiental derivado de la Autorización Ambiental Integrada (Ley 16/2002, de 1 de julio, de prevención y control integrados de la contaminación). La empresa ha presentado el informe anual de análisis de resultados del Programa de Vigilancia Ambiental (control de las emisiones a la atmósfera, control de la calidad del agua de vertido, control de las emisiones acústicas, indicadores de la actividad, etc.) a la Administración correspondiente de acuerdo a los requisitos establecidos en la Autorización Ambiental Integrada. Ofita tiene certificado su sistema de gestión ambiental según ISO 14001:2004 e ISO 14006:2011, lo cual garantiza que sus procesos productivos cumplen con toda la legislación ambiental existente, se consideran todos los aspectos ambientales de las actividades de la compañía y se mejoran de forma continua. Asimismo la certificación ISO 14006 garantiza que los productos son diseñados y fabricados teniendo en cuenta todas las fases de su ciclo de vida. El alcance del certificado ISO 14001 es el "Diseño, la producción, la comercialización y el Servicio Posventa de mobiliario para oficina y espacios públicos" y el alcance del certificado ISO 14006 es el "Diseño de mobiliario para oficinas y espacios públicos". Se han desarrollado Declaraciones Ambientales de Producto (EPD), que han consistido en la elaboración e implantación de cuatro declaraciones ambientales de producto de acuerdo a la norma ISO 14025:2007. Las EPDs o ecoetiquetas tipo III constituyen uno de los tres tipos de reconocimiento ambiental en forma de ecoetiqueta que actualmente tiene reconocido la Internacional Standard Organization (ISO). Esta ecoetiqueta supone la comunicación por parte de la empresa de una serie de datos de carácter ambiental. Esta información ha de presentarse siguiendo los estándares recogidos en los Product Category Rules (PCR), los cuales están fundamentados en un análisis de ciclo de vida de un producto de dicha categoría. La sistemática de definición y gestión de

las ecoetiquetas tipo III queda reflejada en la norma ISO 14025.

Objetivos

Cumplir con los objetivos del Sistema de Gestión Medioambiental y el Programa de Vigilancia Ambiental establecido, tanto en la Autorización Ambiental Integrada como en los sistemas de gestión implantados en la actividad (ISO 14001, ISO 14006).

Número de auditorías llevadas a cabo - Indicador de Seguimiento

**Observaciones Genéricas
Comentarios**

Durante el ejercicio 2014 se han realizado las auditorias internas y externas correspondientes a los sistemas de gestión certificados por la entidad de certificación Bureau Veritas bajo los estándares y normas que se relacionan a continuación: ISO 9001:2008, OHSAS 18001:2007, ISO 14001:2004, ISO 14006:2011, PEFC ST 2002:2013 y FSC-STD40-004.



Red Pacto Mundial España
WE SUPPORT

