



---

## **EMPRESA EAD – EMPRESA DE ARQUIVO DE DOCUMENTAÇÃO**

RELATÓRIO DE PROGRESSÃO (*Communication On Progress*)

GLOBAL COMPACT

**Novembro 2015**



<b>IDENTIFICAÇÃO DA COMPANHIA</b>	<b>3</b>
1.1- IDENTIFICAÇÃO DA COMPANHIA	4
1.2-MAPA DE PORTUGAL COM AS LOCALIZAÇÕES DA SEDE E DELEGAÇÕES	6
<b>APRESENTAÇÃO DA COMPANHIA</b>	<b>7</b>
2.1 – APRESENTAÇÃO DA COMPANHIA	8
<b>CREDENCIAÇÕES</b>	<b>10</b>
3.1 – CREDENCIAÇÕES	11
<b>MISSÃO DA COMPANHIA</b>	<b>14</b>
4.1 – MISSÃO DA COMPANHIA	15
<b>POLÍTICA DA</b>	<b>16</b>
<b>COMPANHIA</b>	<b>16</b>
5.1 – POLÍTICA DA COMPANHIA	17
<b>ESTRUTURA FUNCIONAL (ORGANOGRAMA)</b>	<b>19</b>
<b>DECLARAÇÃO DE COMPROMETIMENTO DO CEO</b>	<b>21</b>
7.1 – DECLARAÇÃO DE COMPROMETIMENTO DO CEO	22
<b>Os 10 PRINCÍPIOS DO GLOBAL COMPACT &amp; AÇÕES EAD</b>	<b>23</b>
8.1 – PRINCÍPIOS DOS DIREITOS HUMANOS	24
8.1.1 – PRINCÍPIO 1 – RESPEITAR E PROTEGER OS DIREITOS HUMANOS	24
8.1.2 – PRINCÍPIO 2 – IMPEDIR VIOLAÇÕES DOS DIREITOS HUMANOS	24
8.1.3 – PRINCÍPIO 3 – APOIAR A LIBERDADE DE ASSOCIAÇÃO NO TRABALHO	30
8.1.4 – PRINCÍPIO 4 – ABOLIR O TRABALHO FORÇADO	30
8.1.5 – PRINCÍPIO 5 – ABOLIR O TRABALHO INFANTIL	31
8.1.6 – PRINCÍPIO 6 – ELIMINAR A DISCRIMINAÇÃO NO AMBIENTE DE TRABALHO	31
PRINCÍPIOS DE PROTEÇÃO AMBIENTAL	32
8.1.7 – PRINCÍPIO 7 – APOIAR A ABORDAGEM PREVENTIVA AOS DESAFIOS AMBIENTAIS	32
8.1.8 – PRINCÍPIO 8 – PROMOVER A RESPONSABILIDADE AMBIENTAL	37
8.1.9 – PRINCÍPIO 9 – ENCORAJAR TECNOLOGIAS QUE NÃO AGRIDEM O MEIO AMBIENTE	39
PRINCÍPIOS CONTRA A CORRUPÇÃO	41
8.1.10 – PRINCÍPIO 10 – COMBATER A CORRUPÇÃO EM TODAS AS SUAS FORMAS, INCLUSIVE EXTORSÃO E PROPINA	41
<b>COMPROMISSO DE DIVULGAÇÃO DESTE RELATÓRIO</b>	<b>42</b>
9.1 – COMPROMISSO DE DIVULGAÇÃO DESTE RELATÓRIO	43



# Identificação da Companhia



### 1.1- IDENTIFICAÇÃO DA COMPANHIA

<b>DENOMINAÇÃO SOCIAL</b>	EAD – Empresa de Arquivo de Documentação, S.A.			
<b>DATA DE CONSTITUIÇÃO</b>	Maio de 1993			
<b>LOCALIZAÇÃO</b>	<u>DELEGAÇÃO SUL</u>	<u>SEDE NORTE</u>	<u>DELEGAÇÃO AÇORES</u>	<u>DELEGAÇÃO MADEIRA</u>
	Parque Industrial Mata Lobos	Centro Empresarial Vilar do Pinheiro	Parque Empresarial Pico d'Água Park,	Rua do Pomar - Ribeira dos Pretetes - armazém B2
	Lote n.º 2 – Apartado n.º 151	Lote n.º 82	Rua 6	9125 - 151 - CANIÇO
	2950 – 901 Palmela	Via José Régio (E.N. 13)	9600-049 Pico da Pedra	Concelho Santa Cruz Ilha da Madeira
	Telef: 212 338 420	4485-860 Vila do Pinheiro	S. Miguel – Açores	
	Fax: 212 338 429	Telef: 229 279 920		
	Site: <a href="http://www.ead.pt">www.ead.pt</a>	Fax: 229 279 929	tel: 922 091 024	
	e-mail: <a href="mailto:contactcenter@ead.pt">contactcenter@ead.pt</a>			
<b>ADMINISTRADORES EXECUTIVOS</b>	Paulo Veiga (CEO), Helena Costa (ADM)			
<b>ATIVIDADE ECONÓMICA</b>	<p><b><u>Soluções Base de Gestão Documental:</u></b></p> <ul style="list-style-type: none"><li>• Custódia e Gestão de Arquivos Intermédios;</li><li>• Custódia e Gestão de Arquivos Correntes em sistema de “outsourcing” ou “insourcing”;</li><li>• Custódia de Suportes Ópticos em Sala Cofre de Alta Segurança;</li><li>• Rotação de Tapes e Soluções de Disaster Recovery;</li><li>• Reciclagem Segura de Arquivo e Media;</li><li>• Cofre Seguro para Documentação classificada;</li></ul>			



**Soluções Tecnológicas de Gestão Documental:**

- Cloud Backup and Recovery;
- DSB – Digital Service Bureau;
- BPO – Business Process Outsourcing;
- BPM – Business Process Management;
- DRS - DataRoom Services;
- WMS - Workflow Management Systems;
- Arquivo Digital On-line
- Data Entry e Data Validation
- RWS – Read Write & Share

**Soluções de Consultoria:**

- Consultoria em Ciências Documentais;
- Formação em Gestão de Documentos e Arquivo;

CAE	82990
CAPITAL SOCIAL	1.157.815€
N.º DE EMPREGADOS	101
PRINCIPAIS CLIENTES	Empresas das mais diversas áreas de negócio, nomeadamente, Instituições Bancárias, Empresas de Telecomunicações, Seguradoras, Instituições de Crédito ao Consumo, Transitários, Agências de Navegação, Empresas Industriais, Empresas de Serviços, Autarquias, Consultoras, Notários, etc...

## 1.2-MAPA DE PORTUGAL COM AS LOCALIZAÇÕES DA SEDE E DELEGAÇÕES





## **Apresentação da Companhia**



## **2.1 – APRESENTAÇÃO DA COMPANHIA**

A EAD - Empresa de Arquivo de Documentação, SA, enquanto empresa especificamente vocacionada para a gestão da função Arquivo, foi pioneira no tecido empresarial português. Na qualidade de estudante universitário do ISE, Paulo Veiga, fundador e atual Presidente do Conselho de Administração, viu o seu estágio académico patrocinado pela AIESEC, em Espanha (1991), numa empresa de alumínios (INESPAL), que recorria ao outsourcing para a gestão do seu arquivo.

Este facto chamou particularmente a atenção de Paulo Veiga, que vislumbrou de imediato uma oportunidade de negócio para Portugal. Após ter finalizado o seu curso, Paulo Veiga apresentou o projeto ao CPIN - Centro Promotor de Inovação e Negócios, o BIC - Bussiness Inovation Center de Lisboa, que desde logo o aprovou. Foi assim que, em Maio de 1993 fundou a EAD em conjunto com dois colegas de curso.

A empresa instalou-se no Barreiro, no Parque Industrial da Quimiparque, numas instalações que garantiam condições de segurança e de confidencialidade para se efetuar a Custódia Gestão de Arquivo dos seus Clientes.

Em Dezembro de 1997, fruto da expansão do negócio e da própria necessidade de melhorar as suas condições de funcionalidade, a EAD mudou-se para Palmela, junto dos principais eixos de comunicação terrestres com área metropolitana de Lisboa, para instalações próprias, concebidas e construídas de raiz para a guarda da documentação com as melhores condições de segurança e de confidencialidade.



Em Dezembro de 1999 a empresa constituiu mais um marco no seu historial de crescimento, abrindo uma Delegação em Vila do Conde, mais concretamente na Zona Industrial da Varziela. Com a constituição desta unidade, a EAD alargou o âmbito logístico da sua atividade a todo o País continental. As necessidades do mercado em matéria de Arquivo e de Gestão Documental foram evoluindo e conduziram à criação da Divisão de Arquivos Óticos em Fevereiro de 2001, estrutura especificamente orientada para a digitalização em massa de documentos em formato papel.

O alargamento contínuo de competências e o crescimento do número de clientes passou, entretanto, a exigir maior capacidade de resposta e melhor Qualidade no atendimento por parte da EAD aos seus



Clientes. O Contact Center veio, em Abril de 2002, revolucionar a filosofia de atendimento ao Cliente, apostando-se na personalização da receção e do desenvolvimento de solicitações.

Outro dos marcos conseguidos, foi a aquisição de instalações próprias para a Delegação Norte em Vilar do Pinheiro em Março de 2004, deixando as anteriores em Vila do Conde.

Também no ano de 2004 foi criada a Sala Cofre de Alta Segurança ou SCAS, cujo espaço está preparado para a salvaguarda e preservação de suportes de informação, dados magnéticos e fotográficos. O seu acesso é controlado e reservado.

No seguimento da estratégia de investimentos previstos para o ano de 2008. Em Fevereiro 2009 a EAD abriu a Delegação na Ilha da Madeira mais precisamente no Funchal.

Em janeiro de 2010 motivado pela expansão do centro operacional de Palmela, deu-se o arranque do centro de operações do Montijo, aumentando dessa forma a capacidade instalada no Sul.

Em Março de 2014, os Sócios fundadores da EAD adquiriram os 51% do capital social, pertencentes, até então, ao Grupo CTT.

# 3. Credenciações



### 3.1 – CREDENCIAÇÕES

A EAD encontra-se credenciada segundo os parâmetros da APBAD – Associação Portuguesa de Bibliotecários Arquivistas e Documentalistas, e ainda, da Prism International (<http://www.prismintl.org/>) - Professional Records & Information Services Management



A estratégia de mercado da EAD assentou, desde o primeiro momento, na aplicação dos princípios elementares de arquivo (pertinência, eficiência e coerência) associados novas tecnologias de informação que potenciasssem valor acrescentado aos Serviços disponibilizados.

A EAD conta com 22 anos de experiência, “know how” adquirido e manifesto nos seus Técnicos Superiores com conhecimentos académicos nas áreas de Ciências Documentais.

As suas instalações, detêm as melhores condições para alojamento e as mais recentes tecnologias de prevenção e segurança. Por isso, a EAD conta com uma carteira de clientes que confiam na nossa solidez funcional e empresarial para cuidar dos seus interesses em matéria de Arquivo.

Devido à reputação e à performance que a EAD tem demonstrado na sua área de negócio, foi escolhida pelos CTT para fazer parte do seu grupo, adquirindo esta uma participação no seu capital social. Esta parceria foi oficializada a 3 de Outubro de 2006.

A EAD é um Document Service Provider que avalia métodos de trabalho em Arquivo e Gestão Documental, e que conceptualiza, apresenta e implementa soluções ajustadas às necessidades dos seus Clientes.



No ano de 2003 a EAD lançou-se nos caminhos da Certificação dos seus processos de suporte aos Serviços prestados, com a implementação do Sistema de Gestão da Qualidade EAD, de acordo com os requisitos da norma ISO 9001:2000: Sistemas de Gestão da Qualidade este objetivo foi alcançado em 2004.

Em Dezembro de 2007, a EAD concluiu, o Projeto de Certificação Ambiental segundo o referencial NP EN ISO 14001:2012, passando a ser a primeira empresa do sector a ter um sistema de Gestão Integrado.

Em Setembro de 2011 a Companhia passou com êxito na auditoria de concessão na norma OSHAS 18001:2007 (norma portuguesa 4397:2008), na Sede e na Delegação de Vilar do Pinheiro.

Durante o ano de 2012 a EAD certificou as Delegações Açores e Madeira no sistema da Qualidade de acordo com o referencial 9001:2008 e no Ambiente de acordo com o referencial 14001:2012.







Ainda durante o ano de 2015 a EAD, foi distinguida como PME Líder, pela qualidade do seu desempenho e perfil de risco, no âmbito do Programa FINCRESCCE.

*“As PME líderes são empresas de pequena ou média dimensão que apresentam uma situação contributiva completamente regularizada e são reconhecidas por prosseguir estratégias de crescimento e de reforço da sua base competitiva. Tudo isto mantendo um perfil de risco posicionado nos mais elevados níveis dos sistemas internos de notação de risco de um conjunto de bancos e cuja uniformização se processa por relações estabilizadas e formalizadas com as entidades do Sistema Nacional de Garantia Mútua (ratings 1, 2, 3, 4 e 5).*

*Se já parecem critérios suficientemente exigentes acresce a necessidade de ter pelo menos três exercícios completos e que preencham os seguintes critérios: Resultado Líquido Positivo no ano transato; EBITDA positivo nos dois anos últimos anos; Autonomia Financeira no ano transato  $\geq 30\%$  (Capitais Próprios/Ativo Líquido); Volume de Negócios no ano transato  $\geq 1.000.000,00$  (1 milhão de euros);*

*Número de Trabalhadores da empresa como autónoma no ano transato  $\geq 8$ . Estes requisitos transformam as PME líderes em verdadeiros heróis nacionais!*

*A continuidade deste estatuto cria grandes e permanentes exigências aos empresários e aos gestores, uma vez que, ser PME líder, obriga a ser anualmente avaliado e cumprir todos os citados requisitos ano após ano. Deste modo, as empresas que renovam o seu estatuto estão verdadeiramente de parabéns porque se apresentam como empresas de confiança, quer para os seus clientes e colaboradores, quer para fornecedores e investidores.*

*É por toda esta exigência que o estatuto PME Líder deve ser valorizado no momento da escolha dos Clientes. Equivalente ao Compró O Que é Nosso dos produtos portugueses, mas aplicado ao mundo empresarial, trata-se de um selo de qualidade que muito nos orgulha, porque somos PME Líder desde 2012 Reconhecemos, porém, que ainda há muito a fazer na divulgação deste estatuto de modo a torná-lo mais um fator de decisão na escolha da empresa parceira. O IAPMEI publica anualmente as empresas PME Líder no seu site, pelo que aqui fica o endereço para conhecermos ainda melhor esse tecido empresarial de grande valor:*

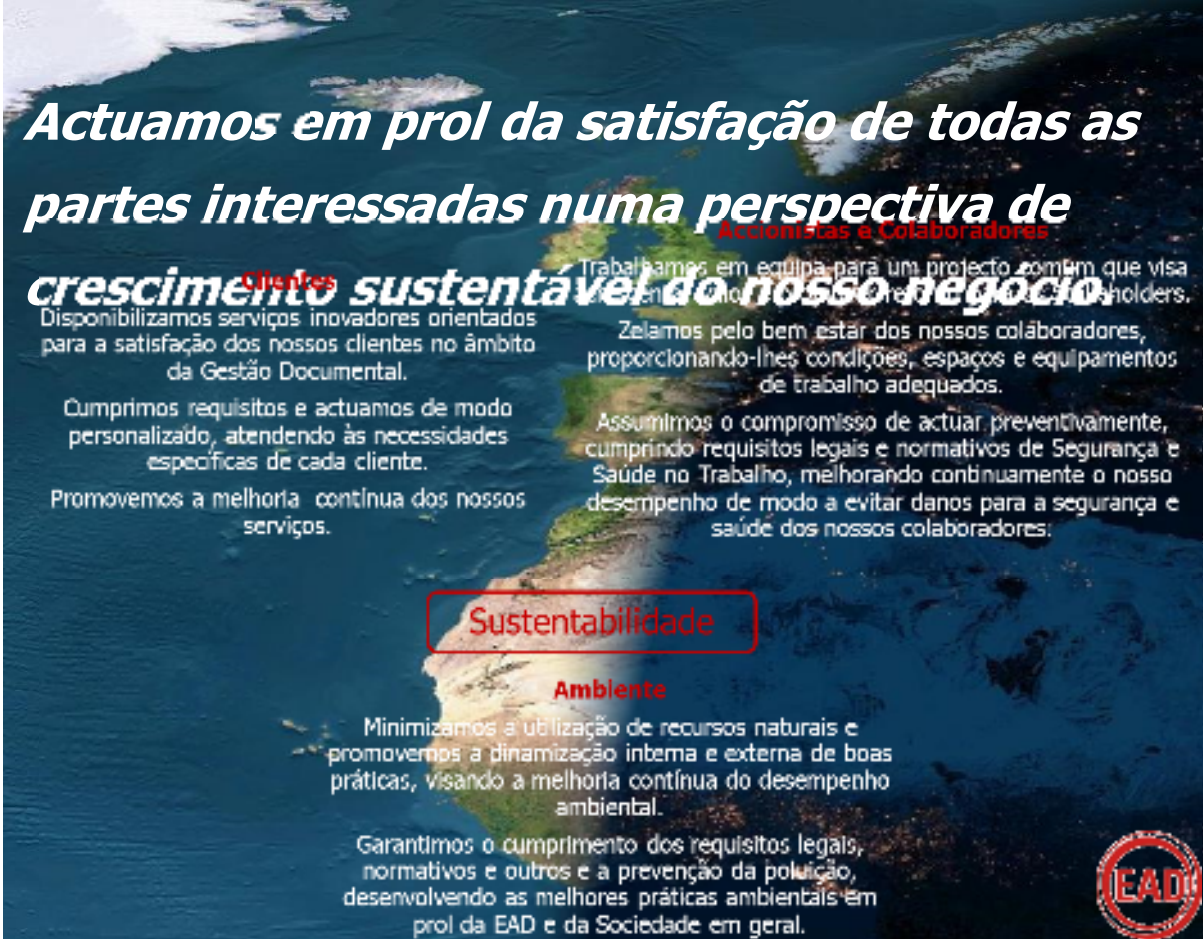
*<http://www.iapmei.pt/resources/download/ListaPMELider05062015.xls>”*





## Missão da Companhia

#### 4.1 – MISSÃO DA COMPANHIA



***Actuamos em prol da satisfação de todas as partes interessadas numa perspectiva de crescimento sustentável do nosso negócio.***

**Clientes**

Disponibilizamos serviços inovadores orientados para a satisfação dos nossos clientes no âmbito da Gestão Documental.

Cumprimos requisitos e actuamos de modo personalizado, atendendo às necessidades específicas de cada cliente.

Promovemos a melhoria contínua dos nossos serviços.

**Accionistas e Colaboradores**

Trabalhamos em equipa para um projecto comum que visa a sustentabilidade do negócio e o bem-estar dos holders.

Zelamos pelo bem-estar dos nossos colaboradores, proporcionando-lhes condições, espaços e equipamentos de trabalho adequados.


Assumimos o compromisso de actuar preventivamente, cumprindo requisitos legais e normativos de Segurança e Saúde no Trabalho, melhorando continuamente o nosso desempenho de modo a evitar danos para a segurança e saúde dos nossos colaboradores.

**Sustentabilidade**

**Ambiente**

Minimizamos a utilização de recursos naturais e promovemos a dinamização interna e externa de boas práticas, visando a melhoria contínua do desempenho ambiental.

Garantimos o cumprimento dos requisitos legais, normativos e outros e a prevenção da poluição, desenvolvendo as melhores práticas ambientais em prol da EAD e da Sociedade em geral.





## Política da Companhia



### 5.1 – POLÍTICA DA COMPANHIA

A EAD atua em prol da satisfação de todas as partes interessadas numa perspectiva de crescimento sustentável do seu negócio.

- Disponibilizamos serviços inovadores no âmbito da Gestão Documental, visando responder às expectativas do cliente e promover a melhoria contínua do serviço
- Atuamos de modo personalizado, visando atender às necessidades específicas de cada cliente.
- Cumprimos requisitos legais, normativos e princípios subscritos.
- Acompanhamos a evolução das práticas e tecnologias de Gestão Documental procurando a antecipação ao mercado.



#### Colaboradores

- Fomentamos o trabalho em equipa e a valorização de um projeto comum com retorno para todos.
- Zelamos pelo bem-estar, saúde e segurança dos colaboradores, proporcionando-lhes condições, espaços e equipamentos de trabalho adequados.
- Atuamos preventivamente, cumprindo requisitos de SST e melhorando o nosso desempenho de modo a minimizar riscos e preservar a segurança e saúde dos nossos colaboradores



#### Acionistas

- Investimos num projeto comum que visa acrescentar valor e promover o retorno para todos





### **Fornecedores**

- Trabalhamos em parceria numa perspetiva de crescimento conjunto.



### **Comunidade**

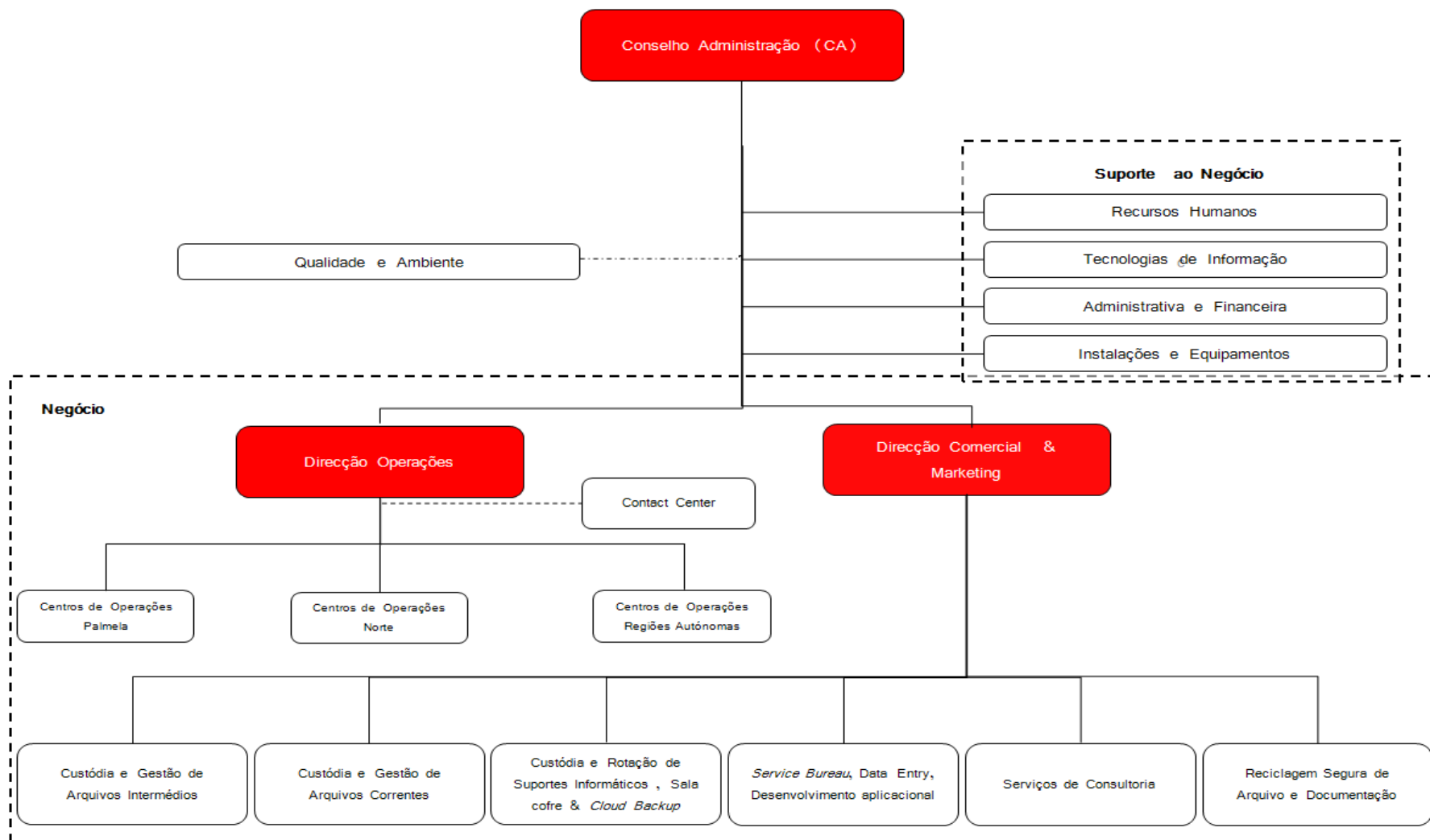
(local, regional, entidades oficiais)

- Promovemos a redução da utilização de recursos necessários à nossa atividade e a reciclagem dos mesmos (energia, papel, etc.).
- Envolvemos colaboradores e fornecedores na implementação de boas práticas, visando a melhoria contínua do desempenho ambiental e a prevenção da poluição.
- Cumprimos requisitos legais, normativos e princípios subscritos a nível ambiental.
- Provemos o desenvolvimento das melhores práticas ambientais em prol da EAD e da Sociedade em geral.





## **Estrutura Funcional (Organograma)**







## **Declaração de comprometimento do CEO**



### 7.1 – DECLARAÇÃO DE COMPROMETIMENTO DO CEO

Como fundador e CEO da EAD – Empresa de Arquivo de Documentação, assumo o compromisso de cumprir e fazer cumprir os 10 Princípios assumidos pelo Global Compact.

Todos os valores a preservar, de que decorrem as normas de conduta a praticar, respeitam a:

- ➔ Proteção do(s) acionista(s), salvaguarda do interesse público e dos bens físicos, financeiros e intelectuais e da informação do Grupo.
- ➔ Observância dos deveres de lealdade, confidencialidade, sigilo e responsabilidade profissional no exercício pelos colaboradores das respectivas funções.
- ➔ Práticas de negócio em cumprimento escrupuloso das normas legais e regulamentares vigentes.
- ➔ Resolução de conflitos de interesses e submissão dos colaboradores a limites no que respeita a prendas, ofertas, convites, transações de valores e transações particulares.
- ➔ Relações interpessoais e chefes-subordinados, relações com clientes, fornecedores, parceiros e reguladores.
- ➔ Observância de qualidade e segurança dos produtos e serviços prestados e prática de concorrência leal.
- ➔ Reconhecimento de igualdade de oportunidades, não discriminação e reserva da intimidade da vida privada dos colaboradores, garantia de segurança e bem-estar no local de trabalho.
- ➔ Relações com a comunicação social e práticas de marketing e publicidade.
- ➔ Responsabilidade social e desenvolvimento sustentável.

(Paulo Veiga)



## **Os 10 Princípios do Global**

**Compact & ações**

**EAD**



## **8.1 – PRINCÍPIOS DOS DIREITOS HUMANOS**

### **8.1.1 – PRINCÍPIO 1 – RESPEITAR E PROTEGER OS DIREITOS HUMANOS**

### **8.1.2 – PRINCÍPIO 2 – IMPEDIR VIOLAÇÕES DOS DIREITOS HUMANOS**

Os direitos humanos visam salvaguardar a dignidade de todas as pessoas, em todos os momentos e em todas as suas dimensões.

Em Portugal regemo-nos pela “Constituição Portuguesa” que é a principal lei do país. Esta consagra os direitos fundamentais de todos os portugueses, os princípios essenciais, as suas políticas gerais, as formas de representação e as regras a cumprir.

### **Colaboradores**

Relativamente aos seus colaboradores, a EAD atua também de acordo com o que está estipulado na Lei Portuguesa e a Constituição, como tal garante o respeito, a proteção e a não violação dos Direitos Humanos.

Após um ano dos colaboradores estarem vinculados da EAD, beneficiam de um seguro de saúde.

Todos os anos é efetuado um planeamento, com recursos materiais, nos quais são sempre tidos em consideração, melhorias e alterações, no âmbito da Segurança e Saúde dos trabalhadores.

Este ano foram realizadas ações de formação/esclarecimento e informação face às medidas, anteriormente implementadas:

- ➔ Nomeadamente, as avaliações/inquéritos, do Posto de Trabalho, realizada pela AESPT – análise ergonómica e simplificada do posto de trabalho e das Operações de Movimentação Manual de Cargas, e a Consulta aos trabalhadores. Estas avaliações, estão previstas no nosso sistema e são realizadas anualmente.
- ➔ A informação em termos de legislação que deve de ser do conhecimento, de todos, está disponível, através da Intranet e afixada em todos os placards da Companhia.



- ➔ A EAD tem à disposição dos seus colaboradores em todas as cozinhas fruta fresca todos os dias.



- Tem um ginásio à disposição de todos os colaboradores.



- Dispõe, nas suas instalações de um campo de Futsal e Basquetebol, para os seus colaboradores. Onde inclusive já foram organizados alguns torneios entre equipas formadas pelos colaboradores da EAD.



- Para o ano de 2015 a EAD quis sensibilizar os seus colaboradores no âmbito da prevenção da saúde, como tal, desenvolveu diversas iniciativas e ações, a saber:



- Foram feitas diversos rastreios, como a medição da Glicemia, teste oftalmológico, teste auditivo, cancro da mama e dentista;



- Vacinação contra a gripe e verificação do boletim de vacinas dos colaboradores, para aferir se cumprem com o Plano Nacional de Vacinação (Ex: vacina do Tétano)



- Diversas sensibilizações na área da saúde (Ex. Cancro da Mama, Insuficiência venosa - varizes, Alimentação- Implicações Cardiovasculares, Dor Lombar)



- Implementação de consultas periódicas de medicina curativa



- A EAD aposta também na proteção dos seus colaboradores, distribuindo EPI's (Equipamentos de Proteção Individual), atribuídos de acordo com a sua função.
- A EAD dispõe de Plano de Segurança onde estão contempladas as diversas situações de emergência passíveis de ocorrerem, bem como, os respetivos planos de atuação e procedimentos de intervenção. Existem equipas de evacuação internas treinadas, e são realizados simulacros anualmente. Todos os funcionários e visitantes das instalações são informados destes procedimentos e todos terão o dever de atuar em conformidade em caso de emergência. São efetuados anualmente simulacros.
- A EAD dispõe também de contrato assinado com uma empresa na área de Higiene e Segurança.

Técnicos credenciados visitam as instalações e fazem uma análise aos diferentes postos de trabalho, esta tem como objetivo a prevenção de riscos profissionais, acidentes de trabalho e doenças profissionais.

Foram feitos diversos levantamentos, nomeadamente:

- Relatório de Avaliação de Riscos Profissionais;
- Avaliação de Iluminância;
- Avaliação da Qualidade do Ar;
- Sinalização de Segurança.

Com esta iniciativa a EAD pretende a proteção dos seus colaboradores no seu local de trabalho.

- De janeiro a novembro de 2015, temos registado um total de 883 horas de formação, ministradas aos colaboradores, o correspondente a 10:30 horas/per-capita de formação e cujos 11% da EAD, realizou 35 horas de formação.
- Com a política existente na EAD, de pro agir face aos perigos associados ao local de trabalho, a taxa de acidentes de trabalho na EAD até Novembro de 2015 é nula o correspondente a zero acidentes de trabalho.

- Todos os anos a EAD celebra a época natalícia com a realização de um jantar de Natal, direcionado, especificamente, para os colaboradores



- Na mesma altura e por forma a assinalarmos a data de natal, todos os colaboradores são convidados para assistir a uma peça ou espetáculo de natal.





### Fornecedores e Clientes

Em relação aos parceiros a EAD também despoletou um conjunto de iniciativas garantindo assim que estes também cumprem com a legislação em vigor, a saber:

#### Fornecedores

- ➡ Os fornecedores têm de entregar documentação respeitante aos seus colaboradores (ex. fichas de aptidão, Seguros de saúde, Equipamentos de Proteção obrigatórios, ( ...), esta documentação é sempre solicitada antes da entrada dos mesmos nas nossas instalações.
- ➡ Anualmente é feita uma avaliação aos fornecedores, sempre que existem situações que devem ser melhoradas é-lhes comunicado.
- ➡ Sempre que o fornecedor entra nas nossas instalações é-lhes dada formação nas regras ambientais e de segurança da EAD.
- ➡ Os colaboradores da EAD devem negociar na observância do princípio da boa fé e honrar integralmente os seus compromissos com os fornecedores e os parceiros, bem como verificar o integral cumprimento por aqueles das normas definidas contratualmente.
- ➡ Os contratos devem ser claramente redigidos, sem ambiguidades ou omissões e no respeito pela Lei e pelas disposições normativas internas vigorem na Companhia sobre a matéria.
- ➡ A seleção de fornecedores ou prestadores de serviços deve processar-se em conformidade com as condições de mercado, devendo ser considerados não apenas os indicadores económicos e financeiros, condições comerciais e qualidade dos produtos ou serviços propostos, mas também o comportamento ético do fornecedor ou prestador de serviços percebido pelo público em geral.





- ➡ Os colaboradores da EAD devem chamar a atenção dos fornecedores, prestadores de serviços e parceiros para o cumprimento dos valores éticos da Companhia, nomeadamente no que se refere à confidencialidade da informação

### Cientes

- ➡ A observância dos princípios da honestidade e boa-fé pressupõe que as condições de venda devem ser definidas claramente e de forma não ambígua.
- ➡ Os dirigentes da EAD devem promover condições que permitam dar respostas eficazes e atempadas às reclamações dos clientes.
- ➡ Temos procedimentos de comunicação com os clientes, sempre que temos colaboradores nossos a laborar nas suas instalações. Questionamos as condições dos edifícios, equipamentos de proteção que possam ser necessários, regras de segurança que devemos cumprir.
- ➡ Sempre que o cliente visita as nossas instalações é-lhes comunicado as regras de segurança e ambiente, das nossas instalações.
- ➡ Está previsto no nosso Sistema de Gestão se o cliente assim o entender pode auditar as nossas instalações, no que diz respeito ao que está contratualizado.
- ➡ Um dos objetivos alcançados este ano pela EAD foi a elaboração do Plano de Contingência da Companhia.  
O principal objetivo deste documento é a definição de como a Companhia irá gerir os incidentes, em caso de desastre ou de outros incidentes disruptivos mantendo os danos dentro de níveis aceitáveis, aplicando-se às atividades críticas dentro do âmbito formalmente estabelecido para a gestão da continuidade de negócio na EAD, garantindo dessa forma que são minimizados potenciais impactos para as partes interessadas.



De facto, a política do PCN refere isso mesmo e é o espelho da preocupação constante da EAD: “Comprometemo-nos em estar preparados para lidar com todos os incidentes ou impactos adversos que possam interromper as nossas operações e consequentemente, possam afetar os nossos clientes e outras partes interessadas. Queremos melhorar continuamente o desempenho e a prontidão da continuidade do nosso negócio, oferecendo aos nossos clientes e às outras partes interessadas um serviço seguro, resiliente, eficaz e profissional”.

O PCN foi elaborado com base nas orientações e requisitos para sistemas de gestão de continuidade de negócio das normas internacionais ISO 22313:2012 e ISO 22301:2012.

### **8.1.3 – PRINCÍPIO 3 – APOIAR A LIBERDADE DE ASSOCIAÇÃO NO TRABALHO**

Segundo a legislação portuguesa está previsto a liberdade de associação no trabalho.

A EAD reconhece e apoia esta liberdade de associativismo.

A EAD tem um Representante dos Trabalhadores, o qual faz a ligação, entre o empregador e os colaboradores.

### **8.1.4 – PRINCÍPIO 4 – ABOLIR O TRABALHO FORÇADO**

Com a convenção nº105 da OIT (Organização Internacional do Trabalho) , em Genebra, a 25 de Junho de 1957.

Todos os países membros da Organização Internacional do Trabalho que ratificar esta Convenção comprometem-se a abolir toda forma de trabalho forçado ou obrigatório e dele não fazer uso:

- a) como medida de coerção ou de educação política ou como punição por ter ou expressar opiniões políticas ou pontos de vista ideologicamente opostos ao sistema político, social e económico vigente;
- b) como método de mobilização e de utilização da mão-de-obra para fins de desenvolvimento económico;
- c) como meio de disciplinar a mão-de-obra;
- d) como punição por participação em greves;
- e) como medida de discriminação racial, social, nacional ou religiosa.

Esta situação entrou em vigor na ordem jurídica Portuguesa a 23 de novembro de 1960.

A EAD sempre se preocupou em cumprir com a legislação existente, pelo que cumpre criteriosamente com as diretivas emanadas desta convenção e transposta para a Lei Portuguesa.



#### **8.1.5 – PRINCÍPIO 5 – ABOLIR O TRABALHO INFANTIL**

De acordo com o comprometimento espelhado na nossa Missão, em relação ao cumprimento da legislação portuguesa, a EAD respeita na íntegra esta legislação que lhe é aplicável, não admitindo estas situações na sua atividade e denunciando todas as que possa vir a ter conhecimento.

Em Portugal, o trabalho infantil é considerado uma grave ofensa à integridade de uma criança e punido severamente, com prisão e multas altíssimas. O artigo 152 do Código Penal Português define os casos específicos em que atualmente o trabalho infantil é crime - maus tratos a menores implicando em trabalho em atividades perigosas, desumanas ou proibidas ou trabalho excessivo.

#### **8.1.6 – PRINCÍPIO 6 – ELIMINAR A DISCRIMINAÇÃO NO AMBIENTE DE TRABALHO**

A EAD na sua prática diária, não faz a discriminação, tanto na contratação como na promoção.

De entre os 83 colaboradores que temos 45 são mulheres e 38 são homens. A média de idade é de 35,5 anos.

A EAD respeita o princípio da igualdade de oportunidades e avalia o desempenho dos seus colaboradores com base no mérito individual efetivamente demonstrado, procurando valorizar as respetivas carreiras de acordo com estes critérios.

Integrado nas nossas equipas, temos também um colaborador com deficiência auditiva

Os colaboradores devem procurar, de forma permanente, o aperfeiçoamento e atualização dos seus conhecimentos, tendo em vista a manutenção, o desenvolvimento e a melhoria das suas capacidades profissionais e a prestação de melhor serviço aos clientes. Promovemos a valorização profissional dos seus colaboradores ao longo da vida laboral dos mesmos.

São inadmissíveis quaisquer formas de discriminação individual incompatíveis com a dignidade da pessoa humana, nomeadamente em razão da origem, etnia, sexo, confissão política e confissão religiosa, sendo igualmente proibidas condutas que se configurem como de assédio sexual.

## PRINCÍPIOS DE PROTEÇÃO AMBIENTAL

### 8.1.7 – PRINCÍPIO 7 – APOIAR A ABORDAGEM PREVENTIVA AOS DESAFIOS AMBIENTAIS

Desde a implementação da certificação ambiental na norma 14001:2012, a EAD tem vindo a implementar boas práticas a nível ambiental, as quais passamos a descrever:

- ➔ Serviço de Reciclagem Segura de Documentação (Recolha de papel e media, já considerado resíduo, que é encaminhado para operador licenciado e enviado para reciclagem).
- ➔ Impressão efetuada frente e verso e também em folhas de rascunho.
- ➔ Todos os resíduos gerados internamente são encaminhados para operador licenciado e acompanhados da respetiva guia Modelo A (Guia de Encaminhamento de Resíduos).
- ➔ Foram colocadas torneiras temporizadoras e fluxómetros em todos os WC's.
- ➔ a EAD tem também a brinde para os nossos clientes feitos em material reciclado como por exemplo agrafador ecológico, porta canetas em cartão, canetas e lápis em material reciclado, postal com sementes de planta e que se transforma em vaso.





- Além dos brindes que a EAD já dispõe, desenvolveu também o Agrafão Ecológico. O objetivo deste agrafão é que possam armazenar os agrafes para depois enviarem para reciclagem. Inclusive o formato deste brinde foi a pensar no próprio agrafão.



- Envio de postal eletrônico, animado, de natal a todos os nossos clientes, acionistas, fornecedores e amigos, ao invés do tradicional postal, em papel, de natal.



- Elaboração de *flyers* para todos os serviços da EAD, em detrimento dos impressos em gráficas, dando primazia ao envio por meio eletrônico.





- Fazemos o controlo mensal no consumo de água, energia elétrica e combustíveis, os quais são avaliados e sempre que existem desvios analisamos a causa e são feitas propostas de melhoria ou de correção da situação, mediante a natureza do desvio.
- Foi comprado um sistema de GPS para as carrinhas. Com este sistema conseguimos rentabilizar as rotas, assim como diminuir o consumo de combustível. Este sistema dá também a indicação de quando o colaborador excede o limite de velocidade.
- Com objetivo de racionalização dos recursos IT da EAD e redução do consumo de energia elétrica, a companhia implementou um projeto de virtualização de servidores no primeiro trimestre de 2011. Com este projeto foi possível reduzir o parque de servidores de trinta servidores para oito, com os benefícios ambientais (redução de consumo energético do datacenter a nível de servidores e climatização) e de gestão tecnológica associados.
- Anualmente é feito um simulacro ambiental. Com isto pretende-se que os colaboradores consigam agir caso exista uma situação real.
- Pelo sistema de gestão integrado em todos os processos da companhia está devidamente avaliado o impacto para os stakeholders os impactos ambientais da inovação. Nestes procedimentos estão patentes, todas as áreas de negócio, serviços e atividades desenvolvidas pela EAD suscetíveis de interagir com o ambiente ou passíveis de constituir um risco profissional ou ambiental. Após avaliação e identificação das mesmas, são implementadas ações e é feito sempre um acompanhamento para garantir as metodologias definidas sejam cumpridas para que o balanço final seja positivo.

- ➔ Durante este ano foram também feitas várias campanhas para os clientes, apelando para que reciclem o seu papel, bem como agradecendo por terem reciclado com a EAD, seguindo com informação detalhada da quantidade reciclada/árvores poupadas







# VAMOS RECICLAR O SEU PAPEL

## O QUE É?

A iniciativa Vamos Reciclar o Seu Papel, visa promover a educação ambiental através da expurgo documental do seu escritório.

## PORQUÊ?

A reciclagem do papel é tão importante quanto o seu fabrico. A matéria prima para o fabrico do papel já está escassa, mesmo com políticas de reflorestamento e com uma maior consciencialização da sociedade em geral. Com o uso dos computadores, muitos dentistas sociais acreditam que o uso de papel diminuiria, principalmente na indústria e nos escritórios, mas isso não ocorreu e o consumo de papel nas duas últimas décadas do século XX foi recorde.

Diariamente acumulamos papel e mais papel sem nos apercebermos que mais de metade não é necessário. Já se apercebeu da quantidade de papel que tem à sua volta, desnecessariamente? Investigue!

## VANTAGENS?

Principais vantagens da reciclagem do papel:

- Redução dos custos das matérias-primas: o pasta de aparas é mais barata que a celulose de primeira.
- Economia de Recursos Naturais.
- Criação de Empregos: estima-se que, ao reciclar papéis, sejam criados cinco vezes mais empregos do que na produção do papel de celulose virgem e dez vezes mais empregos do que na colecta e destinação final de lixo.
- O papel reciclado pode ser aplicado em caixas de papelão, sacos, embalagens para ovos, bandejas para frutas, papel higiénico, cadernos e livros, material de escritório, envelopes, papel para impressão, entre outros usos.

## COMO?

Através da nossa solução de serviço de Reciclagem Segura de Arquivo de Documentação. Possuímos diversos contentores, com diversas capacidades, para colocar a v' documentação. Pode optar por uma solução pontual (destruição única) ou periódica (com a colocação semanal, quinzenal ou mensal) de DocBox's. Qualquer uma das soluções pretendidas, assente em 3 fases:

- Colocação de DocBox, vulgar, Contentor(es) para recolha da documentação nas instalações do cliente.
- Transferência de toda a Documentação das instalações do cliente para a EAD
- Eliminação controlada da documentação do cliente

## A SOLUÇÃO...

Para que possa Reciclar o Seu Papel, a EAD disponibiliza as seguintes soluções:

PERIODICIDADE DE UTILIZAÇÃO	TIPO DE CONTENTOR	ILUSTRAÇÃO	CAPACIDADE (Litros)	TIPO DE UTILIZAÇÃO
UTILIZAÇÃO PERIÓDICA	PERSONAL DocBox		10 L	- Utilização diária. - Gabinetes
	Doc Box		60 L	- Utilização Diária. - Espaços comuns dentro das empresas.
	Media Box		240 L	- Utilização diária. - Reciclagem de Suportes Informáticos; - Design compatível com escritórios.
UTILIZAÇÃO PONTUAL	L DocBox		120 L	- Utilização regular. - Garagens e Armazenagens.
	XL DocBox		240 L	- Utilização pontual. - Garagens e Armazenagens.

## CAMPANHA

Se for 1 dos 10 primeiros clientes a aderir ao novo serviço, quer seja para um serviço pontual ou periódico, OFERECEREMOS a colocação, durante 2 MESES, de 2 DocBox's de 60 Lts.

## GARANTIAS

Cumprimento da legislação em vigor, por parte da EAD com os alvarás nº35/2012 (Palmela) e nº 17/2013 (Vilar do Pinheiro).

Livre-se dos resíduos.  
O nosso papel também é zelar pelo ambiente.



Contacte: ghoenico@ead.pt - Telefone: 212 358 620 - www.ead.pt





#### **8.1.8 – PRINCÍPIO 8 – PROMOVER A RESPONSABILIDADE AMBIENTAL**

- Boas práticas em relação à utilização de água e eletricidade, afixadas em vários locais.
- Boas práticas instituídas em relação à nossa frota automóvel, no que diz respeito, à condução e à manutenção das viaturas.
- Sensibilização feita a todos os colaboradores que começam a laborar connosco sobre as boas práticas da EAD implementadas.
- Divulgação de notícias sobre o tema (boas práticas, preocupações,...), no Blog da companhia, Jornal Interno e Intranet da empresa.
- Como a EAD tem 5 armazéns no mesmo parque industrial, os colaboradores têm bicicletas para se poderem fazer transportar entre edifícios.
- Quantidade de resíduos, encaminhados para operadores licenciados de Janeiro a Novembro de 2014.



Identificação do Resíduo	Classificação LER	Quantidade (ton)
Papel e cartão	20 01 01	453
Cartão	15 01 01	6
Madeira	15 01 03	4
Metal	20 01 40	0,03
Plástico	15 01 02	2,65
REEE's	16 02 14	0,01
REEE' sem componentes perigosos (Material informático)	20 01 36	0,08
Óleos e gorduras alimentares	20 01 25	0,03
Lâmpadas	20 01 21	0,02
Equipamento fora de uso contendo clorofluorcarbonetos, HCFC, HFC	16 02 11	0,04
Ar Condicionado	20 01 23	0,16
Equipamentos elétricos fora de uso (CD's /tapes)	20 01 99	0,83
Monstros	20 03 07	0,05
Outros Resíduos urbanos e equiparados, incluído misturas resíduos	20 03 01	0,13
Baterias	16 06 01	0,14
<b>Total</b>		<b>346,64</b>

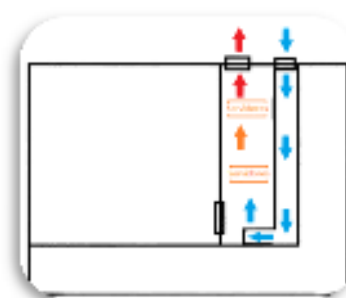
### 8.1.9 – PRINCÍPIO 9 – INCORPORAR TECNOLOGIAS QUE NÃO AGRIDEM O MEIO AMBIENTE

- ➔ A EAD possui um carro elétrico para deslocamentos entre depósitos.



- ➔ Implementamos soluções de gestão documental eletrônica, nomeadamente workflows, formulários eletrônicos e outras soluções à medida para os nossos clientes, que tem como objetivo de melhoramento de processos e redução da produção de documentos em papel na sua origem (o nosso cliente) e circulação dos mesmos, reduzindo os custos financeiros e ambientais de transporte associados, com o mesmo objetivo realizamos digitalização distribuída nas instalações dos nossos clientes o que evita a recolha de documentação para o nosso centro de digitalização.
- ➔ Desenvolvemos Software para o controlo das tarefas das nossas equipas e frotas, otimizando desta forma as rotas e performance nas entregas de documentos para consulta.
- ➔ Seguindo a tendência tecnológica mundial de Cloud Computing a EAD não comercializa as suas soluções tecnológicas como software para instalação local, mas sim como serviços em modelo SaaS (Software as a Service). As soluções EAD são acedidas através da Internet, pagas por utilização, sem a necessidade de qualquer tipo de instalação de software ou infra-estrutura de servidores do lado dos nossos clientes. Tal permite a utilização mais racional de recursos de IT, visto que os mesmos são partilhados por vários clientes.

- ➔ Em 2015 foi colocado um sistema de free-cooling na sala de Data Center, em que o objetivo é o aproveitamento do ar frio da rua injetando-o no interior da sala, para que o equipamento de ar condicionado esteja desligado nestas situações.



As principais vantagens do arrefecimento gratuito consistem em:

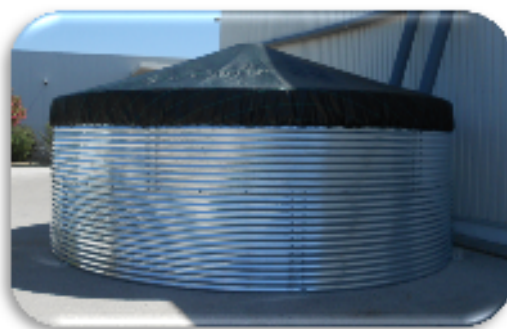
- Nenhuma ou pouca necessidade de manutenção - geralmente, a manutenção limita-se à limpeza do radiador;
- Tecnologia simples - tanto pelo número de requisitos particulares como pelas suas características.

- Uma das iniciativas levadas a cabo pela EAD este ano foi a colocação de um reservatório de 42.000l, para o aproveitamento da água da chuva por forma a ajudar a baixar o consumo da água da rede, na rega do jardim.

Trata-se de um sistema simples de tubagem colocada ao longo do armazém e que tem como função a recolha e encaminhamento dessa mesma água para um reservatório. O objetivo é utilizar esta água nos meses mais quentes e quando se verificam consumos mais elevados.

As vantagens para a implementação deste sistema são:

- Redução/preservação do consumo de água potável;
- É de fácil captação e armazenagem;
- Tem qualidade aceitável, principalmente se captada nos telhados;
- O sistema de captação é muito simples de controlar;
- Requer pouca manutenção;
- Diminuição no valor da fatura.



- Foram feitas algumas alterações à iluminação substituindo o existente por lâmpadas LED. Com este investimento prevê-se uma recuperação do investimento em +/- 12 meses.

A colocação destas lâmpadas representa:

- Baixo consumo energético com reduções até 80%
- Estas lâmpadas LED têm garantia de 2 anos, algumas de 3 anos
- Grande longevidade, um tempo de vida útil estimado de mais de 20.000 horas (aprox. 5 anos a 12h por dia)
- Têm a vantagem de não emitir radiações infravermelho nem ultravioleta
- Baixa emissão de calor
- Redução de emissão de CO2, totalmente reciclável



## ***PRINCÍPIOS CONTRA A CORRUPÇÃO***

### ***8.1.10 – PRINCÍPIO 10 – COMBATER A CORRUPÇÃO EM TODAS AS SUAS FORMAS, INCLUSIVE EXTORSÃO E PROPINA***

- A EAD defende a transparência em toda a sua atividade, como tal são feitas auditorias periódicas às contas por auditores externos, com entidades como a Price Waterhouse Coopers.
- É sempre solicitado aos novos fornecedores certidões de Ausência de Dívida Finanças e Segurança Social.



## **Compromisso de Divulgação deste Relatório**



### **9.1 – COMPROMISSO DE DIVULGAÇÃO DESTE RELATÓRIO**

É fundamental haver um suporte escrito do conhecimento de todos os que integram o tecido humano empresarial da Companhia, que deve ser disponibilizado a todos os colaboradores e acedível na intranet. Periodicamente deve ser evidenciada a sua existência e importância (v.g. nos Relatórios da EAD e do Contas do Grupo, em suportes de comunicação interna, intranet, placards das zonas sociais da EAD e suportes externos, site e blog institucional).

Todos os colaboradores, enquanto membros das empresas do Grupo, devem sentir-se identificados com os valores supra apresentados e responsabilizados pela sua observância. Sempre que surja qualquer dúvida sobre a sua correta interpretação, a mesma deve ser de imediato colocada à respectiva chefia.

As eventuais situações de inobservância das normas de conduta devem ser reportadas e investigadas cuidadosamente qualquer que seja a condição profissional do colaborador e objeto de tratamento pelos órgãos competentes da EAD, sendo-lhe aplicável as regras e procedimentos em vigor.

As infrações que venham a ocorrer devem ser catalogadas de acordo com a sua natureza e comunicadas aos níveis superiores de gestão, bem como das resoluções adotadas deve ser dado conhecimento às respectivas chefias.

Uma reflexão última: a nossa civilização e o mercado em geral não aceitam a falta de ética, e valorizam a responsabilidade social, que não se confunde com caridade (esta ligada a comportamentos individuais).