



Red Pacto Mundial España
WE SUPPORT

MAETEL (Maessa Telecomunicaciones, Ingeniería, Instalaciones y Servicios)

INFORME DE PROGRESO
2013-2014

MAETEL

(Maessa Telecomunicaciones, Ingeniería, Instalaciones y Servicios)

Parque Empresarial PLAZA, C/Bari N°33 Edificio 3

50197 Zaragoza

Tabla de Contenidos

01 | Carta de Renovación del Compromiso

02 | Perfil de la Entidad

03 | Metodología

04 | Análisis

- Socios/Accionistas
- Proveedores
- Empleados
- Cientes
- Medioambiente
- Comunidad/Sociedad Civil



CARTA DE RENOVACIÓN DEL COMPROMISO

Zaragoza, a 2 de Diciembre del 2015

Como empresa firmante y comprometida con los 10 principios del Pacto Mundial de las Naciones Unidas, presentamos nuestro Informe de progreso bianual para renovar así nuestro compromiso con esta iniciativa.

Este año, presentamos nuestro segundo Informe de progreso; en este periodo de tiempo, hemos afianzado y apostado por nuevas formas de hacer negocio.

- ✓ Hemos mejorado y ampliado nuestro Sistema de Gestión Integrado
- ✓ Hemos redactado nuestro propio Código Ético
- ✓ Hemos crecido y afianzado en numerosos países. Un proceso de internacionalización que MAETEL no entiende sin sus políticas de hacer negocio, enmarcados en un escenario donde los estándares de la RSC son trasladados a todas nuestras actividades y a todos los rincones donde operamos.

A lo largo del Informe que acompaña a esta carta, desarrollamos los avances obtenidos en los ejercicios de nuestro primer Informe, y las directrices que MAETEL ha elegido para desarrollar sus políticas, de forma respetuosa con el Medio Ambiente, justa y transparente con nuestro Medio Social y Responsable con los Empleados y Subcontratistas, que de forma conjunta hacen de MAETEL una organización decidida a seguir trabajando y mejorando juntos en esta dirección.

Queremos seguir creciendo, ampliando nuestros horizontes y afianzándonos en los países donde ya operamos, con responsabilidad, siendo conscientes de lo que supone nuestro paso para todos nuestro grupos de interés; por ello, en el próximo año queremos reducir nuestras emisiones de CO2 y hacer un punto de partida bajo el prisma de la Huella del Carbono y contribuir a nuestro entorno social.

Manifiesto así, la ilusión y el compromiso de MAETEL para seguir progresando en el fundamento de los 10 Principios de Pacto Mundial.

Atentamente,



D. José Luis Celorrio García
Director General



PERFIL DE LA ENTIDAD

INFORMACIÓN GENERAL

Nombre Completo (Razón Social)

MAETEL (Maessa Telecomunicaciones, Ingeniería, Instalaciones y Servicios)

Tipo de empresa

PYME

Dirección

Parque Empresarial PLAZA, C/Bari Nº33 Edificio 3 3º

Localidad

Zaragoza

Provincia

Zaragoza

Comunidad Autónoma

Aragón

Dirección Web

www.maetel.com

Nombre del máximo cargo ejecutivo

José Luis Celorrio García

Persona de contacto

Aloña Ibisate Iruin

Número de empleados directos

181

Sector

Construcción e Ingeniería

Actividad, principales marcas, productos y/o servicios

Generación y distribución eléctrica, Energías Renovables y Medioambiente, Automatización, Instalaciones Industriales, Ingeniería e Instalación de Telecomunicaciones

Ventas / Ingresos

48167207.96

Ayudas financieras significativas recibidas del gobierno (miles de euros):

0

Seleccionar los Grupos de Interés más significativos: (Los Grupos de Interés configuran su Informe de Progreso)

Socios/accionistas, Proveedores, Empleados, Clientes, Medioambiente, Comunidad/Sociedad Civil

Indique qué criterios ha seguido para seleccionar los Grupos de Interés

La existencia de interacción entre los procesos derivados de nuestra actividad y los grupos de interés son el criterio para la identificación de los mismos Grupos de interés de nuestra Organización.

Países en los que está presente tu negocio o tiene producción

España, Francia, Reino Unido de Gran Bretaña e Irlanda del Norte, Japón, Alemania, Irlanda, Rumania, México

Alcance del Informe de Progreso (Países sobre los cuales la empresa reporta información en el Informe de Progreso) y sus posibles limitaciones, si existen

España, Francia, Reino Unido, Alemania, Irlanda, Rumanía, México, Japón, Puerto Rico.

¿Cómo ha establecido la materialidad o definidos los asuntos más significativos a incluir en el Informe de Progreso?

Teniendo en cuenta la estrategia empresarial, nuestra política, Sistemas de Gestión y Grupos de Interés.

Cómo se está difundiendo el Informe de Progreso

Através de canales de comunicación de la empresa: Web, Licitaciones, y a través de la Web del Pacto Mundial.

Periodo cubierto por la información contenida en la memoria

año calendario

Ciclo de presentación del Informe de Progreso

bienal

¿Su entidad tiene proveedores en países en vías de desarrollo?

Sí

¿Su entidad tiene un alto impacto medioambiental?

No

ESTRATEGIA Y GOBIERNO

Indique cómo la entidad incorpora las sugerencias de los Grupos de Interés en su estrategia y en sus procesos de decisión

Através de los distintos canales de comunicaciones, reuniones, comunicados, sugerencias, publicaciones en la página web, o artículos de prensa.

Indique la naturaleza jurídica de la entidad, detallando su

MAETEL es una Sociedad Anónima, pertenece al Grupo ACS.

Indique si la junta directiva mide el progreso en la implantación de Los 10 Principios mediante indicadores

No

Indique la estructura de gobierno y quién o quiénes a nivel directivo llevan a cabo los procesos de decisión y buen gobierno para la implantación de la RSE en línea con los Principios del Pacto Mundial e indique si el presidente del máximo órgano de gobierno ocupa también un cargo ejecutivo.

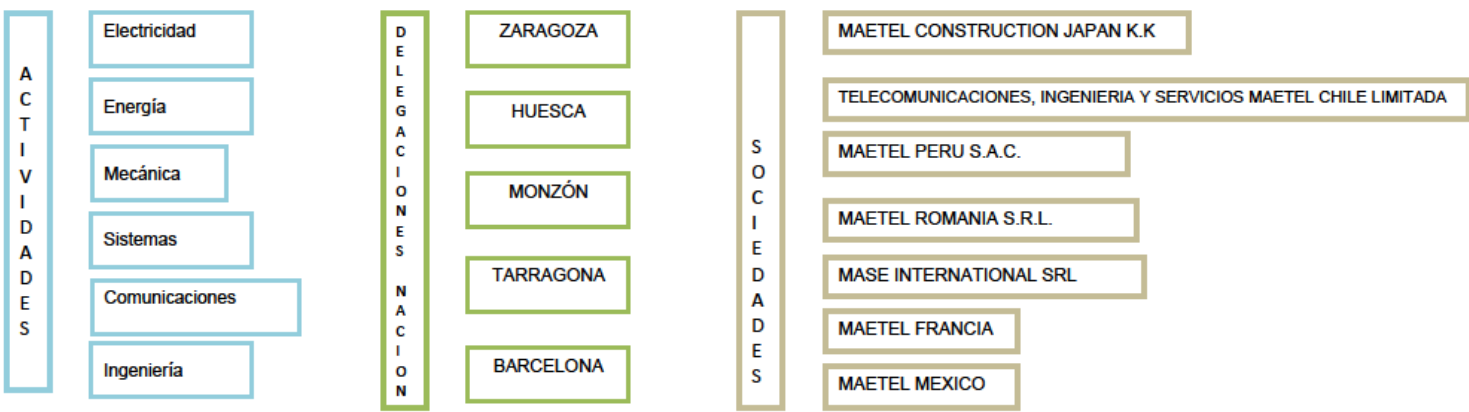
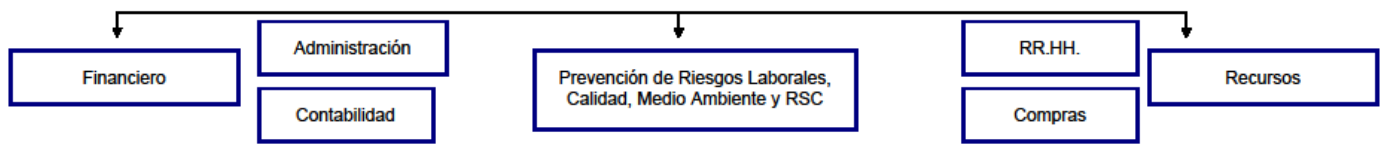
El Director General que responde ante los socios accionistas, junto con el Subdirector ejercen todas las funciones Directivas . Delegan parte de la gestión en materia de RSE en un Responsable de Calidad y Gestión Ambiental, integrado en la plantilla. Cada actividad está Liderada por un Director de Departamento.

ORGANIGRAMA



DIRECCIÓN GENERAL

Subdirección General



OBJETIVOS Y TEMÁTICAS DE NACIONES UNIDAS

Indique si la entidad tiene proyectos de colaboración y desarrolla acciones de apoyo en relación a los objetivos y temáticas de Naciones Unidas (UNICEF, UNWOMEN, Objetivos de Desarrollo del Milenio, iniciativas de Global Compact, etc.)

MAETEL ha colaborado con ASPANOA, la Asociación Española Contra el Cáncer, es patrocinador del Balonmano Dominicos, de Zaragoza, ha colaborado en

el Programa de integración laboral de personas con discapacidad. Por otro lado colabora con varias entidades formativas. FEUZ, UNIVERSA, IES GALLICUM y EUPLA

MÁS INFORMACIÓN

Dirección Web

www.maetel.com



METODOLOGÍA

El presente Informe de Progreso está basado en la metodología de reporting por grupos de interés. El concepto de grupo de interés es clave a la hora de entender la RSE. La complejidad y el dinamismo del contexto empresarial actual ha hecho necesario adquirir un compromiso sólido con los distintos grupos de interés, afectados directa o indirectamente por la misión empresarial.

Identificar los grupos de interés, y cuáles son sus expectativas, son aspectos que facilitan la

implantación integral de la RSE en el seno de cualquier organización. Esto permitirá a las entidades anticipar posibles riesgos u oportunidades y establecer políticas, acciones, herramientas e indicadores de seguimiento como los que se recogen en el presente informe.

La entidad que ha elaborado el siguiente Informe de Progreso ha desarrollado los siguientes pasos:

1. Seleccionar los grupos de interés más relevantes de su entidad.
2. Identificar los desafíos más significativos para los grupos de interés seleccionados
3. Neutralizar estos riesgos o materializar las oportunidades con el establecimiento de:

Políticas: documentos formales plasmados por escrito que definen los valores y comunicaciones de la entidad detectados en la identificación de desafíos.

Acciones/Proyectos: las acciones ayudan a la entidad a dar forma a las políticas desarrolladas y minimizar los riesgos detectados. Las acciones deben estar planificadas en el tiempo y diseñadas en base al grupo de interés al que van dirigidas.

Herramientas de seguimiento: evaluación y control de los resultados obtenidos de las acciones implementadas. Proporcionan las herramientas para controlar el cumplimiento de las políticas y ayuda a detectar fallos en el sistema de gestión para su posterior mejora.

Indicadores de seguimiento: datos cualitativos para medir el grado de implantación de las ideas (políticas, acciones/proyectos y herramientas de seguimiento).

El Informe de Progreso está planteado en términos de medición del progreso: no se trata de que se cumpla al 100% el primer año, el objetivo es ir progresando. El Informe de Progreso, es por tanto una demostración importante por parte de los firmantes del compromiso adquirido con el Pacto Mundial y sus Principios.



ANÁLISIS

DERECHOS HUMANOS

NORMAS LABORALES

MEDIOAMBIENTE

ANTICORRUPCIÓN



7

4

5

1

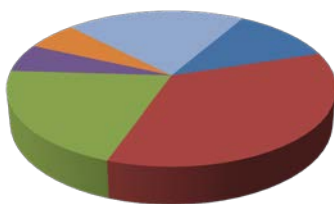
Desafíos u Oportunidades contemplados

Desafíos u Oportunidades contemplados

Desafíos u Oportunidades contemplados

Desafíos u Oportunidades contemplados

Políticas aplicadas por grupos de interés



- Clientes
- Empleados
- Proveedores
- Accionistas
- Administracion

CANTIDAD DE POLÍTICAS APLICADAS:

- Clientes: 4
- Empleados: 12
- Proveedores: 7
- Accionistas: 2
- Administración: 0
- Comunidad: 2
- Medio ambiente: 7

CANTIDAD DE EMPRESAS EN TU SECTOR



450

GRUPO DE INTERÉS
CLIENTES



Tratamiento óptimo de las bases de datos de clientes (LOPD)

Protección y confidencialidad de datos - Política Indicadores Relacionados

Comentarios

MAETEL cuenta con una política de Ley de Protección de Datos, por ello, se ha emitido una política de protección de datos que afecta a todos nuestro grupos de interés, incluidos nuestro Clientes. Todos los trabajadores de MAETEL, junto con la firma de contratos, firma esta política de protección de datos, para salvaguardar cualquier tipo de información relacionada con nuestros Clientes.

Objetivos

Mantener esta política de confidencialidad e ir actualizándola conforme se detecten mejoras o se modifique la legislación actual de la LOPD.

Satisfacción del cliente

Auditorías de clientes - Acción / Proyecto

Comentarios

Son numerosas las auditorías a las que MAETEL se somete a lo largo del año. Existen auditorías externas de cuentas para revisar y verificar los documentos contables; La auditoría de Cuentas consiste en verificar y dictaminar si dichas cuentas expresan la imagen fiel del patrimonio y de la situación financiera de nuestra empresa, así como resultado de sus operaciones y los resultados obtenidos y aplicados en el período examinado de acuerdo con el Código de Comercio y demás legislación que le sea de aplicación, garantizando así que no se ha dado ningún caso de corrupción. MAETEL es auditado por Clientes en materia de Seguridad y Salud, Documentación de los trabajadores y temas Medio Ambientales. La frecuencia varía desde auditorías anuales, a

trimestrales como es el caso de auditorías de residuos en el caso de grandes Clientes.

Objetivos

MAETEL seguirá colaborando con nuestros Clientes en todas aquellas auditorías que consideren oportunas llevar a cabo, y seguirá utilizando las conclusiones derivadas de las mismas para seguir mejorando en todos sus ámbitos.

Encuestas de Satisfacción - Herramienta de seguimiento

Comentarios

MAETEL utiliza dos vías como canales de comunicación con los Clientes, Lleva a cabo una encuesta On-line entre los Clientes más significativos. En ella, se recoge, la satisfacción a nivel de Calidad, Medio Ambiente y empresa, en temas de facturación, y trato en general. La encuesta deja abierto un espacio para las reclamaciones y sugerencias que puedan hacer. Trimestralmente, lleva a cabo un pequeño cuestionario de retroalimentación de los Clientes que llevan a cabo los Directores de los Departamentos con objeto de obtener la percepción que están recibiendo de la Satisfacción de nuestros Clientes. Listado de Clientes a los que se les enviará la encuesta. Los resultados de la medición de la satisfacción de nuestros Clientes son evaluadas por los propios Directores de Departamentos, así como en la revisión anual de la Dirección, y se toman acciones para mejorar los resultados de las mismas en las obras en curso, o en las próximas obras que se pudieran llevar a cabo con ellos.

Objetivos

Mejorar la satisfacción de nuestros Clientes es siempre la meta que persigue MAETEL en su desempeño por la mejora continua en todas sus actividades

Resultados encuestas de satisfacción clientes - Indicador de Seguimiento Indicadores Relacionados

Comentarios

MAETEL mide la satisfacción de nuestros Clientes de

los diferentes servicios con el fin de que los resultados sirvan de input, no solo para la revisión por parte de la alta dirección y se tomen correctivos frente a la prestación de los diferentes servicios, sino también, para que la propia percepción nuestros Directores de los Departamentos contribuyan a la mejora continua del día a día. Para ello, se tienen en cuenta también las incidencias que hayan podido registrarse, vía desviaciones internas, de Clientes, o cualquier otro

tipo de reclamación que llegue a MAETEL por cualquier canales de comunicación .

Objetivos

Queremos continuar mejorando nuestros Servicios, utilizando los resultados de estos indicadores como aportaciones para ganar en Calidad de trabajos y servicios prestados.

GRUPO DE INTERÉS

EMPLEADOS



Contratación de mano de obra infantil

Código Ético / Conducta - Política Indicadores Relacionados

Comentarios

MAETEL, se adhiere la Red Española del Pacto Mundial de Naciones Unidas (Representación del Global Compact en España) en el 2010, comprometiéndose de esta forma a seguir trabajando en los 10 principios de una política empresarial, ética y sostenible. Emite así su primer informe, realizando un análisis de la situación del momento y fijándose objetivos para mejorar y comunicar los progresos de cada principio anualmente.

Se revisa la documentación de cada trabajador de cada subcontrata de forma individualizada, para garantizar, entre otras cuestiones, que la contratación y condiciones, son al igual que la de los trabajadores propios de nuestra organización, legales y llevados a cabo bajo la legislación existente. Todo nuestro personal técnico que visitan la obra garantiza en sus visitas a las obras el cumplimiento de este principio.

MAETEL en su código ético adquiere el compromiso de no recurrir al trabajo infantil y garantizar el cumplimiento de las disposiciones de la OIT (Organización Internacional del Trabajo) en relación con el trabajo de menores de edad.

Objetivos

Para garantizar que este principio no solo lo cumple nuestra organización, sino que se cumple a lo largo de toda la cadena de montaje o ejecución de proyecto se incluirá una cláusula en los contratos de los trabajos subcontratados, para que las empresas firmantes adquieran el compromiso de cumplimiento.

Discriminación

Discriminación por género, raza o discapacidad - Acción / Proyecto

Comentarios

MAETEL realiza la contratación de sus empleados en base a sus conocimientos, experiencia y capacidad para el desarrollo de sus funciones, independientemente del sexo, país de origen, religión etc. a pesar de ser un sector que durante años ha sido desempeñado y dirigido exclusivamente por hombres MAETEL integra a la mujer en sus puestos de responsabilidad. Existen Direcciones gestionadas por mujeres, así como cargos de responsabilidad, si bien entre los instaladores no existen mujeres.

El personal inmigrante contratado, dispone de permiso de trabajo y todos los contratos se han cerrado bajo el amparo de la legislación Española o del país donde se esté operando, sin ningún tipo de discriminación.

Para los nuevos empleados que puedan desconocer el idioma, existe información de los puestos de trabajo en varios idiomas.

En cuanto a las remuneraciones económicas, los salarios base están ligados a las categorías profesionales, siendo regidos por los Convenios Colectivos, con independencia del sexo, nacionalidad o cualquier otra característica personal

Objetivos

MAETEL quiere seguir gestionando la Organización, de la misma forma que viene haciéndolo hasta el momento, promoviendo la igualdad efectiva entre hombres y mujeres en todos los aspectos, y gestionando sus obras con gente cualificada sin tener en cuenta, raza, discapacidad o cualquier tipo de discriminación.

% de mujeres de la plantilla - Indicador de Seguimiento

Comentarios

MAETEL cerró 2013 con un 16.56% de mujeres, y el 2014 con un 13.25 % de mujeres de la totalidad de la plantilla. Apesar de esta disminución, debida a la pérdida de algunos trabajos de Ingeniería donde

existía un elevado número de mujeres, MAETEL, ha incorporado mujeres en los nuevos puestos creados debido a su internacionalización, como son los puestos de Dirección de compras internacionales, o Dirección de transporte y logística.

Estos datos hay que entenderlos en un contexto en el que la mano de obra fue el 69.23% en 2013 y el 71.82% en 2014, mano de obra que sigue siendo en su totalidad masculina, por la oferta del mercado, si bien por primera vez en 2014 se contrató a una mujer.

Objetivos

Seguir con la misma política de contratación en todas las áreas de la Organización y establecer un Plan de igualdad de aquí al 2017.

Salud y seguridad en el lugar de trabajo

Certificación OHSAS 18001 - Acción / Proyecto Indicadores Relacionados

0

Comentarios

Debido a la actividad de la empresa, gran parte de nuestros recursos y esfuerzos se destinan a la mejora continua en materia de la seguridad y salud laboral del personal que trabaja en nuestra organización, así como a las de nuestras subcontratas. Por ello, a lo largo del 2010, MAETEL estandarizó su sistema de gestión, basándose en la norma OHSAS 18001:2007, siendo objetivo para el próximo año certificar dicho sistema por terceros.

MAETEL se certificó en Septiembre del 2011 con esta norma, ISO 18001, con Lloyd's Register, con el objetivo, de proteger a sus empleados y a la empresa.

Por otro lado su implantación también persigue una mayor satisfacción de nuestros Clientes, y el cumplimiento del requisito de estar certificado,

llevando a cabo auditorías regulares que ayudarán a supervisar continuamente y mejorar el funcionamiento en materia de Seguridad y Salud en el lugar de trabajo.

Cabe destacar, en este ejercicio el esfuerzo llevado a cabo por MAETEL para formar parte del Proyecto One Safety, de ENEL. El Proyecto tiene la intención de aplicar la observación de las conductas de los empleados de los contratistas y de los subcontratistas para apoyar y reforzar la adopción de conductas seguras y la corrección de las inseguras. Reducir las conductas inseguras significa reducir el número de posibles accidentes. Las principales características del Proyecto son:

- fuerte compromiso de todos los niveles de la organización;
- uso de una metodología común y homogénea para la realización de las observaciones;
- Aplicación al personal de MAETEL que desarrolle para los contratos con ENEL

Objetivos

Extraer las actuaciones más efectivas e implantarlas en el sistema de Gestión de MAETEL.

Indicadores de accidentalidad laboral - Indicador de Seguimiento

Comentarios

Durante los años 2012 y 2013 MAETEL ha solicitado a la Administración beneficiarse de las ventajas fiscales que pone a disposición de las Entidades el Gobierno Español, por bajo índice e accidentabilidad, el sistema de incentivos para las empresas que se distinguen por su contribución eficaz y contrastable a la reducción de la siniestralidad laboral y por la realización de actuaciones efectivas en la prevención de los accidentes de trabajo y las enfermedades profesionales, regulado por el Real Decreto 404/2010

Objetivos

Es objetivo de MAETEL seguir optando a dichas ventajas fiscales.

Conciliación familiar y laboral

Medidas de conciliación (horario flexible, teletrabajo, permiso) - Acción / Proyecto

Comentarios

Apesar de no tener una política escrita de actuación, MAETEL facilita la conciliación de la vida familiar y laboral, concediendo a los trabajadores con niños, por ejemplo, jornadas continuas que más se adecuen a las necesidades de cada uno.

Por otro lado, brinda a los trabajadores que lo necesiten una flexibilidad de horario, que permite conciliar aspectos familiares y personales con el trabajo diario, bien de forma puntual, o continuada

Objetivos

MAETEL quiere continuar con la misma política de actuación, adaptándose a las necesidades del momento de sus empleados.

Porcentaje de empleados sobre el total que disfrutan de las medidas de conciliación (Flexibilidad horaria %, Jornada reducida %, Teletrabajo %, Flexibilidad en los días de vacaciones o días de permiso %, Otros (especificar) %) - Indicador de Seguimiento

Comentarios

El 5.34 % de la plantilla de MAETEL está ha acogido a una jornada laboral reducida, el 100% por cuidado de hijos.

Aparte de los trabajadores que hacen uso del derecho de la reducción de jornada por maternidad, MAETEL ha concedido un horario flexible de entrada y salida con jornada continua a todo el personal con niños que lo ha solicitado.

La empresa ofrece a sus empleados flexibilidad en los días e vacaciones, así como la misma flexibilidad en los días de permiso que necesiten por temas de cualquier tipo de conciliación a todos sus trabajadores.

Objetivos

MAETEL quiere continuar con la misma política de flexibilidad en este ámbito.

Accidentes laborales

Indicadores de accidentalidad laboral - Indicador de Seguimiento

Comentarios

El Departamento de Seguridad y Salud realiza informes mensuales con los índices de siniestralidad para implantar medidas preventivas en las causas de los accidentes ocurridos. Para ello, cuenta con una Instrucción de trabajo de "notificación e investigación de accidentes e incidentes", mediante la cual se establece la obligación de investigar y notificar todos los accidentes e incidentes que se produzcan en la obra o servicio.

Objetivos

Cero accidentes. Es objetivo de nuestra Organización perseguir y trabajar con el objetivo de conseguir "accidentalidad cero".

Impulsar la sensibilización en materia medioambiental

Política de Calidad, Medio Ambiente y Prevención de Riesgos - Política

Comentarios

Dirección emite la política integrada de Calidad, Prevención y Medio Ambiente para manifestar, entre otros, su compromiso con el medio ambiente. De igual forma ha desarrollado la Misión, Visión y Valores que son conocidos a todos los niveles de la Organización.

Sus principales compromisos son los siguientes:

- Cumplir los requisitos legales y reglamentarios, aplicables a nuestros servicios, productos y actividades y de otros requisitos que MAETEL suscriba, en materia de calidad, medio ambiente y SST.
- Proteger el medio ambiente y nuestro entorno, mediante actuaciones y medidas orientadas a la prevención de cualquier tipo de contaminación que pudiera originarse por operaciones derivadas de nuestra actividad.
- Documentar, implementar y mantener los sistemas de gestión de la calidad, el medio ambiente y la seguridad y salud en el trabajo, controlando la mejora continua de la eficacia y la eficiencia. Existe un manual de Medio Ambiente donde se definen las funciones en materia ambiental a todos los niveles de la organización.

En los procedimientos de trabajo, y documentos del sistema se contemplan los aspectos ambientales asociados a cada proceso, la forma de prevenir y de controlarlos. Esta política es difundida entre el personal de la Organización, o bien en nombre de MAETEL, mediante la formación y comunicación continuada con el objetivo, entre otros, de sensibilizar a los grupos implicados en materia medioambiental.

Objetivos

Mantener Actualizada siempre la política, acorde con el dinamismo empresarial del momento.

Normativa Vigente - Política

Comentarios

MAETEL tiene desarrollado un procedimiento para identificar y controlar los requisitos legales y otros requisitos de aplicación a nuestro Sistema de Gestión en ámbitos Supranacional (p.ej. Europea, Convenios Internacionales...), Nacional, Legislación Autonómica y Legislación Local.

MAETEL dispone de bases de datos en la que se recoge toda la reglamentación y normativa aplicable a los diferentes trabajos que se realizan. Se lleva a cabo la evaluación del cumplimiento legal, reglamentario y otros aspectos semestralmente, y de forma específica en las obras que así lo requieran, registrando y sensibilizando a todo el personal involucrado si precediera.

Objetivos

Nuestro objetivo es estar siempre al día de todas las modificaciones o nueva legislación medio ambiental presente en cada país, para poder así operar u sensibilizar y formal a todo el personal involucrado en la ejecución de los trabajos.

Política de Reducción de Consumo - Política

Comentarios

Es política de MAETEL, apoyados en el Sistema de gestión ISO 14001 en el que estamos certificados, trasladar mediante la sensibilización ambiental, y por diferentes canales de comunicación, la reducción del consumo a todos los niveles de la Organización, desde el almacén, Consumos, stock y gestión de residuos, pasando por consumos en oficinas, de papel, luz, agua, etc, hasta el pie de obra.

Objetivos

Reducir siempre consumos de materias primas y ajustar las compras para que no haya material sobrante. Medir consumos de CO2, para iniciar una política de reducción en aquellos campos que sea posible.

Formación como medio para mejorar la profesionalidad de los empleados

Plan de Formación y Desarrollo - Política

Comentarios

MAETEL, realiza una firme apuesta por adecuar los conocimientos, habilidades, actitudes y aptitudes de su personal, a las necesidades del mercado actual, por lo que nos solicita la elaboración de un Análisis de Necesidades de Formación que concluya en un Plan

de Formación operativo. La presentación del Plan incluye:

- Fases del diagnóstico para realización del Plan
- Fichas de formación programadas

Se ha llevado a cabo el Plan de formación previsto para este ejercicio; 58 acciones formativas externas, entre materias de seguridad y técnicas, relacionadas con diferentes actividades de la empresa, junto con formación interna, igualmente en materias preventivas y medio ambientales que se imparten regularmente desde los correspondientes Departamentos de MAETEL, que tienen por objeto sensibilizar a nuestros trabajadores, así como a las de nuestras subcontratas y fomentar el desarrollo profesional de todos los integrantes.

Objetivos

Debido al acelerado proceso de internacionalización que está llevando a cabo nuestra Organización, es importante que todo el personal reciba clases de inglés. Para ello, la empresa pone a disposición de los empleados, clases de inglés, con el objetivo de que toda la plantilla adquiriera el nivel requerido para el correcto desempeño de su puesto de trabajo.

GRUPO DE INTERÉS

PROVEEDORES



Cumplimiento de la normativa

Normativa Vigente - Política

Comentarios

MAETEL realiza todas las subcontrataciones en base a la legislación vigente en sus países de implantación. Exige a las empresas subcontratadas que informen del cumplimiento de la legislación vigente en la contratación de su personal y país, entre otros los aspectos relacionados con pago de salarios, contratación, y seguridad y salud.

Se revisa la documentación de cada trabajador de cada subcontrata, de forma individualizada, para garantizar, entre otras cuestiones, que la contratación y condiciones, son al igual que la de los trabajadores propios de nuestra organización, legales y llevados a cabo bajo la legislación existente.

Objetivos

Mantener el control sobre la documentación fiscal de la empresa y trabajadores que garantizan que todo el personal subcontratado trabaja en condiciones acordes a la legislación vigente en cada país,

Código Ético / Conducta - Política

Comentarios

MAETEL edita su Código de Conducta en su primera edición en Diciembre del presente ejercicio, y en el mismo considera a su proveedores y empresas colaboradoras parte indispensable para la consecución de sus objetivos de crecimiento, de rentabilidad y de mejora de la calidad de servicio, buscando establecer con ellos relaciones estables basadas en la confianza y el beneficio mutuo.

Objetivos

Mantener actualizado e incluir nuevas políticas, compromisos y acciones a medida que surja la necesidad. MAETEL hará extensivo este Código ético a todos los niveles de Subcontratación.

Formación - Acción / Proyecto

Comentarios

MAETEL, aparte de sensibilizar a nuestros trabajadores lo hace con nuestras subcontratas y fomentar el desarrollo profesional de todos los integrantes de la organización. De igual forma, controla de forma individual que todo el personal subcontratado cuenta con la formación mínima exigida por ley o por el Cliente en cuyas instalaciones se llevan a cabo la prestación del servicio, para el correcto desempeño de su trabajo.

Objetivos

Continuar velando por la seguridad del personal subcontratado de igual forma que del personal propio.

Evaluación de proveedores

Política de Calidad, Medio Ambiente y Prevención de Riesgos - Política

Comentarios

Dirección emite la política integrada de Calidad, Prevención y Medio Ambiente para manifestar, entre otros, su compromiso para trasladar a sus proveedores y/o subcontratistas ciertos compromisos:

"..... • Difundir esta política entre el personal que trabaja para o en nombre de MAETEL, mediante la formación y comunicación continuada.

• Promover la seguridad y salud de los trabajadores al servicio de MAETEL estableciendo como principios básicos y fundamentales la prevención de los riesgos profesionales, la eliminación de los riesgos derivados del trabajo, la información a consulta, la participación equilibrada y la formación de los trabajadores en materia preventiva.

Existe un manual de Medio Ambiente donde se definen las funciones en materia ambiental a todos los niveles de la organización.

Objetivos

Incluir en la política de empresa condiciones en materia de RSC o bien crear una política independiente de RSC.

Fichas de homologación de proveedores - Acción / Proyecto

Comentarios

Todos los subcontratistas, así como proveedores con posibles afecciones al medio y con requisitos específicos a cumplir de Medio Ambiente, cuentan con una ficha de homologación de proveedores en la que son evaluados de forma más exhaustiva en cuanto a criterios medioambientales. De esta forma, MAETEL se asegura que cuentan con todos los permisos y cumplimientos de requisitos legales que les afectan para garantizar una producción y servicio sostenible a lo largo de la cadena de la instalación ejecutada.

Objetivos

Dejar constancia en la ficha cualquier tipo de participación o política de negocio llevada a cabo en materia RSC y tenerlo en cuenta a la hora de la evolución general de proveedores y subcontratistas.

Evaluación - Herramienta de seguimiento Indicadores Relacionados

Comentarios

MAETEL dispone de un procedimiento de compras, así como de un procedimiento que normaliza la homologación de nuestros proveedores y subcontratistas. Dicha evaluación, se lleva a cabo mediante una herramienta informática que facilita el control, homologación y reevaluación de los mismos. Para ello, se solicita al proveedor, tanto los certificados de gestión o producto de los que dispone, junto con los permisos y licencias que exige la Ley debe disponer según la actividad que desarrolle. Junto

con la documentación solicitada se envía una encuesta en la que se valora, entre otras, las prácticas sociales que promueve en su organización.

Objetivos

Tras la elaboración de un código de Código en este ejercicio, el siguiente paso es incluir en sus contratos con proveedores y subcontratistas, este código, con el fin de promover entre todos ellos los principios y valores del mismo.

Auditorías - Herramienta de seguimiento

Comentarios

En las obras que lleva a cabo MAETEL, cobran importancia ciertos equipos relevantes de las obras, que afectan de manera especial, por encima del resto, a la calidad futura de la instalación, hablamos de equipos tales como centros de transformadores, inversores, placas solares.

Por otro lado, dado que MAETEL opera cada vez más en países de todo el mundo, hay que sumarle la acción del transporte de estos equipos, por lo que por un lado, son importantes las auditorías in situ del proceso de fabricación de los mismos, así como de la parte de embalaje y transporte logístico.

Mediante las auditorías en fábrica y controles de calidad in situ, MAETEL garantiza que el proveedor pueda diseñar y producir según los requisitos normativos del proyecto, así como del país de origen, asegurándose la calidad de los Servicios prestados a lo largo de toda la cadena

Objetivos

MAETEL continuará realizando controles en fábrica de todos aquellos equipos que considere necesarios. Por otro lado, en caso de realizar alguna compra en países llevará a cabo un control exhaustivo de la planta de producción, bien realizando un control con una compañía externa o visitando in situ la planta con el objetivo evitar cualquier posibles riesgos de vulneración de Derecho Humanos, y garantizar las condiciones de trabajo de los empleados a lo largo del proceso de producción.

GRUPO DE INTERÉS

SOCIOS



Satisfacción de expectativas

Transparencia en la gestión - Acción / Proyecto

Comentarios

En la labor de contribuir con la transparencia informativa por la que apuesta el grupo ACS para "Transmitir al exterior las estrategias corporativas y las específicas a cada área de negocio de la compañía", MAETEL reporta con total transparencia la siguiente información:

Con carácter mensual:

- Balance de cuenta de resultados
- Información Complementaria -Contabilidad analítica, y
- Proyecciones de cierre.

Anualmente:

Presenta sus cuentas de resultados para dar cuenta de la gestión financiera y de sus resultados anuales ,entre otros, para ayudar en la toma de decisiones del Grupo, y en general, para la relación con los diferentes grupos de interés de MAETEL, para que se conozcan todas las operaciones llevadas a cabo por la organización, y contribuir a su crecimiento en el mercado. Por otro lado, anualmente, MAETEL, reporta todos los datos en

materia de RSC para la elaboración del Informe de Responsabilidad Social Corporativa, en el cual se incorporan los datos de todas las empresas del Grupo ACS

Objetivos

Queremos seguir reportando con la misma transparencia los datos solicitados por el Grupo.

Auditorías - Herramienta de seguimiento

Comentarios

Las auditorías que lleva a cabo nuestro accionista en MAETEL tiene como objetivo el proporcionar la información necesaria al Consejo de Administración en su proceso de revisión del cumplimiento legal, así como de la información económico-financiera, y normativa interna del grupo. Nuestro accionista lleva a cabo cada dos o tres años en auditorías en nuestra Organización para revisar y evaluar toda esta información, utilizando así las conclusiones para desarrollar mejoras en diferentes ámbitos.

Objetivos

El objetivo de nuestra Organización es seguir colaborando y reportando todos aquellos inputs relacionado con nuestra actividad que nuestro accionista considere necesario, así como mejorar en las acciones que deriven de las auditorías que lleva a cabo en nuestra Organización.

GRUPO DE INTERÉS

COMUNIDAD



Invertir en las generaciones del futuro

Formación - Acción / Proyecto

Comentarios

MAETEL trabaja con diferentes asociaciones para impulsar el empleo entre los jóvenes a punto de finalizar los estudios, , ha firmado numerosos contratos de prácticas con:

- Organismos de la universidad de Zaragoza, FEUZ y UNIVERSA
- EUPLA. Escuela Universitaria Politécnica de La Almunia
- Diferentes Institutos y Centros de estudios.

Todos los trabajadores en prácticas, aun no siendo obligatorio, por el tipo de contrato que hayan podido tener, han sido y son remunerados. Algunas de las personas que han realizado prácticas con MAETEL, forman hoy por hoy parte de la plantilla de la Organización, permitiendo la adaptación de las personas a los puestos de trabajo, evolucionando en ellos, y facilitando su promoción profesional.

Objetivos

MAETEL quiere continuar formando personas, empleados que puedan aportar valores añadidos desde dentro de la Organización en todos sus áreas de

negocio.

Inversión en Acción Social

Comentarios

MAETEL ha colaborado con varias asociaciones. ASPANOA, la Asociación Española Contra el Cáncer, es patrocinador del Balonmano Dominicos, de Zaragoza, ha colaborado en el Programa de integración laboral de personas con discapacidad en el Programa "Programa de integración laboral de personas con discapacidad.

En este último, ha desarrollado un plan estratégico para normalizar la discapacidad, reducir o eliminar barreras corporativas, integrar valores y políticas corporativas y así crear una cultura abierta a la diversidad. Las acciones realizadas se centraron en el Programa PLAN DE EMPLEO PCD MAETEL. Plan dirigido a 10 personas con discapacidad, con los siguientes resultados: Integración laboral: 70% de los participantes encontraron un empleo, 2 de ellos con contrato indefinido, 2 con contrato por obra y servicio superior a 5 meses, y 3 con contratos temporales.

Objetivos

Incrementar la cantidad de colaboraciones de acción social

GRUPO DE INTERÉS

MEDIO AMBIENTE



Uso de nuevas tecnologías respetuosas con el medioambiente

Proyectos ejecutados - Acción / Proyecto

Comentarios

La producción de energía solar fotovoltaica cuenta con innumerables ventajas, medioambientales de imagen y ahorro. No contamina y no produce emisiones de CO2 u otros gases. “responsabilidad”, “sostenibilidad”, “preservación del medioambiente”, “tecnología”, “compromiso”, “futuro” e “innovación” son los valores que aporta este tipo de energía a las compañías que apuestan por ella. MAETEL lleva a cabo la ejecución, desde el diseño, ejecución, hasta la puesta en marcha y mantenimiento de numerosas plantas fotovoltaicas a lo largo de todo el mundo, con el consiguiente ahorro de emisiones de CO2 que esto supone a la atmósfera. A continuación se describen los proyectos más significativos de MAETEL.

- Cataluña: 1.943.040 Peak power (w): Nov 2012
- Cataluña: 852.580 Peak power (w): Nov 2012
- Aragón: 446 Peak power (w): Dec 2012
- Aragón: 1.500.000 Peak power (w): Jan 2013
- France, Hautes Alpes: 32.952.560 Peak power (w): Sept 2011
- France: Creuse: 10.372.000 Peak power (w): Dec 2011
- Peru Tacna: 20.000.000 Peak power (w): Dec 2012
- Puerto Rico (USA): SAn Juan 5.580.000 Peak power (w): DEc 2013
- UK: WEST RAYNHAM, NORFOLK: 49.997.000 Peak power (w): Dec2014
- Japan , Fukuroda 31.600.000 Peak power (w): Dec 2014

Objetivos

Continuar construyendo Medio Ambiente, creciendo y aumentando la cantidad de emisiones de CO2 a evitar

mediante la instalación de nuestras plantas de cualquier tipo de energía renovable.

Falta de medición de los residuos en CO2

Consumo directo de energía de su entidad

Comentarios

MAETEL reporta anualmente datos sobre consumos energéticos y de materias primas al grupo para llevar a cabo sus informes de emisiones

Objetivos

Para el 2016 queremos llevar a cabo el cálculo de la huella del carbono utilizando el GHG Protocol, puesto que recopilamos los datos necesarios a falta de utilizarlos como vía de mejora.

Optimizar el uso de papel en la entidad

Política de Calidad, Medioambiente y Seguridad - Política

Comentarios

La gestión de los residuos es una actividad prioritaria e indispensable en la forma de hacer negocio de MAETEL debido a nuestra actividad. Por ello y como parte de nuestra política protegemos el medio ambiente y nuestro entorno, mediante actuaciones y medidas orientadas a la prevención de cualquier tipo de contaminación que pudiera originarse por operaciones derivadas de nuestra actividad, entre las que cabe destacar la gestión de los residuos que generamos.

Objetivos

Es prioridad de MAETEL continuar con el mismo respeto al medio Reduciendo al máximo la materia prima y reciclando los residuos con el menor impacto posible

reciclaje - Acción / Proyecto

Comentarios

Debido a nuestra actividad, el principal impacto son los residuos generados en las obras, y el impacto que podemos generar en el medio. La formación está dirigida a la sensibilización de los trabajadores, minimización de impactos y residuos y formación en cuanto a la segregación y destino final de los mismos. Nuestro Sistema de gestión del Medio ambiente cuenta con los procedimientos correspondientes para la gestión de los residuos, tanto peligrosos, como no peligrosos, Revisar antes del inicio de la obra de que se dispone del medio adecuado para almacenar los residuos que se van a generar. Los residuos son clasificados y segregados por separado, y siempre dentro del marco de la legalidad, con gestores autorizados por la administración o cumpliendo con la legalidad de los países donde se opere.

Objetivos

Minimizar al máximo los residuos generados y disminuir la cantidad proporcionalmente a los trabajos desarrollados para el ejercicio que viene.

Indique la cantidad total de residuos producidos por su entidad, desglosados por tipos, peligrosidad y destino

Comentarios

MAETEL ha gestionado los siguientes residuos a lo largo del 2014:

Residuos no peligrosos:

Tierras y escombros: 136.7 Tn
Madera: 29 Tn
Plásticos: 0.2Tn
Papel y cartón: 43Tn
Metales: 0.28 Tn

Cable:0.48 Tn

Hierro: 50 Tn

Residuos peligrosos:

Aceite 4.29 Kg

Trapos contaminados 8 Kg

Envases contaminados 2.2 Kg

Tinta 12 Kg

Pilas 8 Kg

Aerosoles 4 Kg

Residuos aparatos eléctricos y electrónicos:262 Kg

Fluorescentes 3 Kg

Baterías 4 Kg

Objetivos

Disminuir la cantidad de los residuos generados proporcionalmente a la producción dada.

Identificación de los aspectos ambientales del entorno donde opera

Política de Calidad, Medioambiente y Seguridad - Política

Comentarios

MAETEL cuenta con una política de gestión integrada, mediante la cual se compromete a proteger el medio ambiente y nuestro entorno, mediante actuaciones y medidas orientadas a la prevención de cualquier tipo de contaminación que pudiera originarse por operaciones derivadas de nuestra actividad. De igual forma, llevar a cabo nuestro trabajo dentro de un entorno de gestión que garantice la mejora continua en todos nuestros procesos, métodos de actuación y relaciones con las partes interesadas, mediante el establecimiento y revisión periódica de nuestros objetivos de calidad y medio ambiente.

Objetivos

Seguir haciendo negocio con los compromisos adquiridos con el medio ambiente.

Sistema de gestión Ambiental - Acción / Proyecto Indicadores Relacionados

Comentarios

MAETEL certifica su Sistema de gestión del Medio Ambiente bajo la norma UNE-EN ISO 14001 para sistematizar, los aspectos ambientales que se generan en cada una de las actividades que se desarrollan en la MAETEL, y así promueve la protección ambiental y la prevención de la contaminación desde un punto de vista de equilibrio con los aspectos socioeconómicos.

De esta forma lleva a cabo la identificación de los aspectos medio ambientales que le afectan en cada actividad que desarrolla, desde oficinas de delegaciones y oficinas de obra, pasando por obras ejecutadas y mantenimientos; elementos de las actividades, productos o servicios de una organización que puede interactuar con el medio ambiente para así poder evaluarlos y tomar medidas para mitigar los posibles impactos generados.

Objetivos

Seguir identificando y evaluando los aspectos medioambientales derivados de nuestros trabajos en todas las zonas donde operamos



Red Pacto Mundial España
WE SUPPORT

