

LE GROUPE L'OCCITANE S'ENGAGE

A person wearing a wide-brimmed hat and a red shirt is harvesting yellow flowers in a field. They are carrying a large black bag. The background shows a lush green forest and distant mountains under a clear blue sky.

RAPPORT DÉVELOPPEMENT
DURABLE 2015

L'OCCITANE
EN PROVENCE

Melvita
cosmétique bio française depuis 1983

1862
LE COUVENT DES MINIMES
Recettes de Soin Naturelles

erborian
KOREAN SKIN THERAPY
PARIS · SEOUL

L'OCCITANE
AU BRÉSIL

Les informations reportées dans le cadre de ce rapport concernent essentiellement les entités françaises du Groupe.

Ce rapport RSE se réfère à l'exercice 2015 (1^{er} Avril 2014 - 31 Mars 2015). Les informations qui ne sont pas sur ce périmètre seront précisées.



SOMMAIRE

Message du Président
Le Groupe en chiffres

06 ÉTHIQUE DES AFFAIRES

Adhérer au Pacte Mondial
Partager en réseau
Se concentrer sur nos enjeux majeurs
Impliquer nos parties prenantes

08 ACHATS RESPONSABLES

Notre politique achats et fournisseurs
Développer des filières ingrédients durables

14 RESPECT DE L'ENVIRONNEMENT

Étendre notre démarche ISO 14001
Éco-concevoir nos packagings et formules
Réduire nos émissions CO₂
Produire durablement
Réduire l'empreinte du transport
Éco-concevoir nos boutiques
Sensibiliser nos collaborateurs

20 RESPONSABILITÉ SOCIALE

Santé et sécurité
Développement des compétences
Dialogue avec les salariés
Diversité

23 PARTAGE AVEC LES COMMUNAUTÉS

MESSAGE DU PRÉSIDENT DIRECTEUR GÉNÉRAL

Le Groupe L'OCCITANE s'est construit autour de valeurs fortes et est engagé pour développer des produits toujours plus respectueux de l'homme et de son environnement.

Conscients de ce que la nature nous offre, nous travaillons au quotidien pour limiter l'impact de nos activités sur l'environnement et être une entreprise responsable. Nous intégrons le développement durable au cœur de nos actions et prenons en compte du mieux possible les enjeux sociaux, sociétaux et environnementaux liés à notre activité.

Dans un contexte de développement de notre Groupe et dans une logique d'amélioration continue, il nous a paru essentiel de réévaluer notre démarche afin de la porter encore plus loin. Ainsi, nous avons décidé de réaliser cette année une étude de matérialité fondée sur une analyse des attentes de nos parties prenantes et des enjeux liés à l'activité du Groupe. Cette démarche nous permet d'identifier les enjeux les plus importants pour le Groupe et de renforcer

la pertinence de notre démarche développement durable. Actuellement en cours de finalisation, nous serons très heureux de partager avec vous les résultats de l'étude ainsi que notre plan d'action dans le prochain rapport RSE.

Par ailleurs, cette année encore, ce rapport est pour nous l'occasion de réaffirmer notre soutien aux 10 principes du Pacte Mondial des Nations Unies. Signataires du Pacte depuis 2011, il est primordial pour nous d'inscrire nos actions dans une démarche d'envergure internationale et de pouvoir partager nos résultats avec nos pairs.



Reinold Geiger
Président Directeur
Général, Groupe
L'OCCITANE

LE GROUPE EN CHIFFRES



Chiffre d'affaire consolidé
1,18 milliards
d'euros



Croissance
(taux de change constant)
10,3%



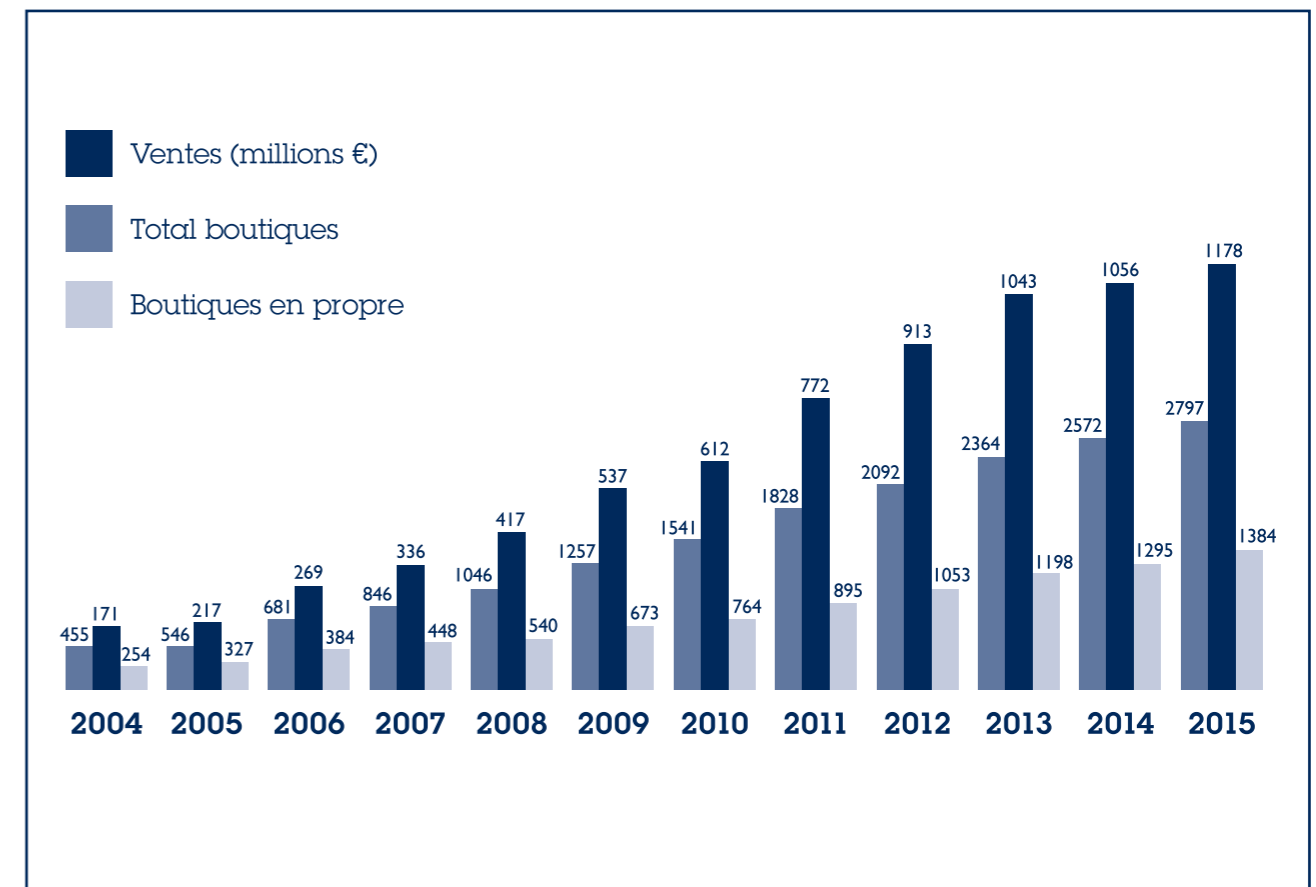
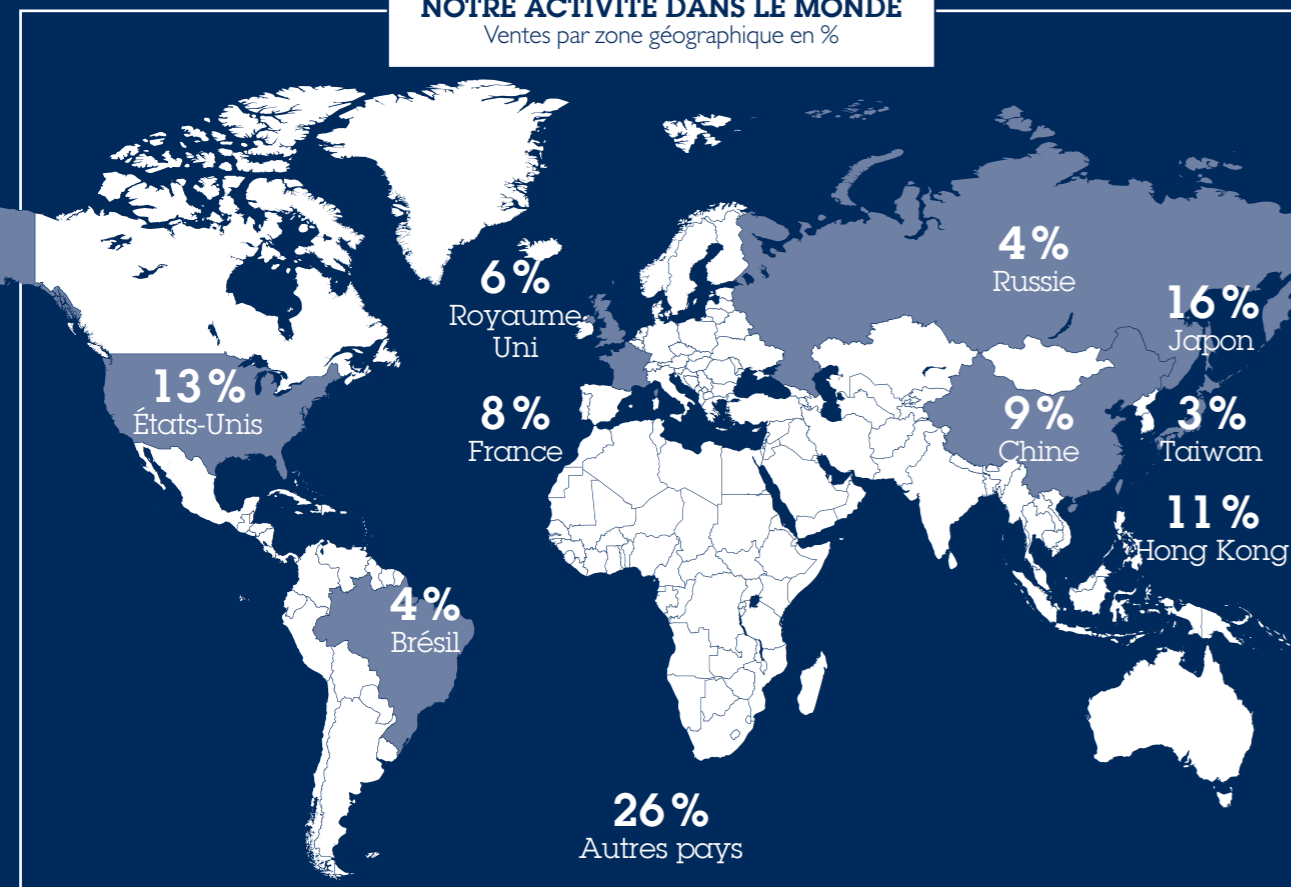
2797
Points de vente
dont 1384 en propre



Plus de
8000
employés dans le monde

NOTRE ACTIVITÉ DANS LE MONDE

Ventes par zone géographique en %



ÉTHIQUE DES AFFAIRES

Adhérer au pacte mondial

Partager en réseau

Se concentrer sur nos enjeux matériels

Impliquer nos parties prenantes

ADHÉRER AU PACTE MONDIAL

En 2011, les sites industriels du Groupe ont adhéré au Pacte Mondial des Nations Unies et s'engagent à respecter et promouvoir les conventions fondamentales de l'Organisation Internationale du Travail.

Dans une démarche d'amélioration continue et de transparence, nous publions chaque année sur le site des Nations-Unies une « communication sur le progrès » permettant de suivre l'état d'avancement des actions relatives aux 10 principes du Pacte et de participer aux échanges de bonnes pratiques avec l'ensemble des adhérents.



NOUS SOUTENONS
LE PACTE MONDIAL

IMPLIQUER NOS PARTIES PRENANTES

Il nous semble primordial d'impliquer nos parties prenantes dans nos actions. Aussi, dans le cadre de l'analyse de matérialité, différentes parties prenantes à la fois internes et externes (fournisseurs, cabinet de recrutement, ...) ont été consultées pour donner leur perception de l'importance de 37 enjeux propres à notre secteur et de notre performance sur chacun d'entre eux.

Par ailleurs, nos marques ont à cœur d'impliquer leurs clients dans une démarche responsable. À plusieurs occasions, les clients ont notamment l'occasion de s'engager et de participer à des actions de solidarité en achetant des produits ou en participant à des opérations solidaires.

PARTAGER EN RÉSEAU

L'OCCITANE est membre fondateur du club Génération Responsable, dont les adhérents sont principalement des entreprises en réseaux. Les échanges et différents ateliers permettent au Groupe d'évaluer ses actions au regard des pratiques du secteur et de s'inscrire toujours plus dans une démarche d'amélioration continue.

SE CONCENTRER SUR NOS ENJEUX MATÉRIELS

En Janvier 2015, nous avons décidé de conduire une analyse de matérialité.

L'objectif : identifier les enjeux les plus importants pour le Groupe en matière de développement durable au vu des attentes des principales parties prenantes et des enjeux du secteur.

Cette démarche est née de la volonté de structurer un plan d'actions durable, encore plus efficace et de le rendre encore plus visible et transparent pour l'ensemble de nos parties prenantes.



ZOOM Q

Chaque année, à l'occasion de la Journée Internationale de la Femme, la marque L'OCCITANE propose dans ses boutiques un produit solidaire. En Mars 2015, la vente du baume solidaire a permis de collecter plus de 127 000 €. Ces fonds vont financer un projet d'ONG visant à soutenir le leadership féminin au Burkina Faso, dans le cadre du programme Women for Burkina de la Fondation L'OCCITANE.

ACHATS RESPONSABLES

**Notre politique
achats et
fournisseurs**

**Développer des
filières ingrédients
durables**



NOTRE POLITIQUE ACHATS ET FOURNISSEURS

CHOISIR DES FOURNISSEURS RESPONSABLES

Un processus d'achats visant à choisir des fournisseurs et sous-traitants responsables a été mis en place pour les achats liés à notre production. Pour les zones où le cadre législatif est moins contraignant, des certifications à jour (SA 8000/BSCI) sont demandées aux fournisseurs. Si le fournisseur n'a pas de certification, un audit social et qualité est réalisé par nos équipes internes ou commandité auprès d'un organisme habilité.

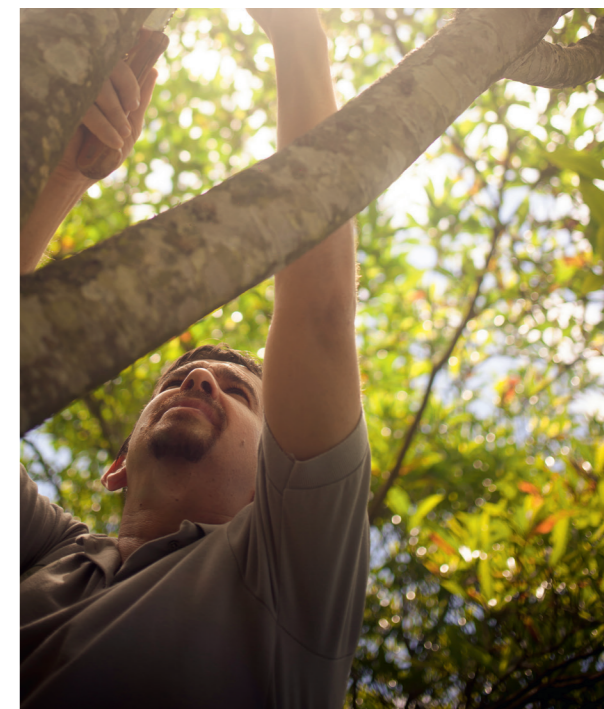
Une fois le fournisseur choisi, celui-ci est tenu de signer la Charte RSE (construite autour des principes du Pacte Mondial) qui l'engage à respecter les normes de travail, de santé et de sécurité, l'environnement et l'éthique dans les affaires.

En parallèle, différents outils orientent les équipes internes vers des achats toujours plus responsables : un guide sur la démarche globale à suivre et des guides spécifiques écoconception (boutiques et produits) et achat d'éléments merchandising.

FORMER AUX ACHATS RESPONSABLES ET A L'ÉCOCONCEPTION

Un nombre important de métiers est impliqué dans le processus Achats, de la définition du besoin au suivi du fournisseur. Depuis 2012, des sessions de formation interne sont dispensées à l'ensemble des métiers en vue de fournir aux équipes les connaissances, les outils et la vision du Groupe en matière d'achats responsables. Ces formations rentrent dans le cadre de notre démarche ISO 14001.

Cette année, 12 personnes ont été formées aux achats responsables et 9 personnes formées à l'écoconception des produits. Au total, plus de 70 personnes ont été formées depuis 2012.



A partir de l'année prochaine, ces formations seront proposées dans l'intégration des nouveaux arrivants des équipes de développement (achats, packagings, formules, ...).

ACCOMPAGNER ET MOBILISER NOS FILIALES

Le département Audit Interne a débuté en Janvier 2015 une mission d'audit sur les Achats Responsables. Elle a pour objectif de vérifier l'application des règles d'achats responsables par nos principales entités. Les conclusions de cet audit seront utilisées pour mettre en place un plan d'action sur un périmètre élargi en 2015-2016 visant à renforcer la maîtrise de nos achats.

70
filiales
tracées



70
personnes
formées
aux achats
responsables





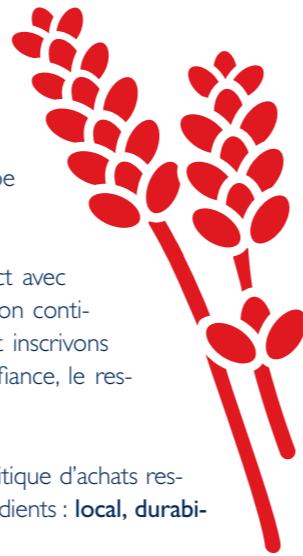
DÉVELOPPER DES FILIÈRES INGRÉDIENTS DURABLES

UNE DEMARCHE GLOBALE

Une équipe d'experts composée d'agronomes & botanistes, s'assure de la qualité, la traçabilité et la sécurisation durable des filières de plantes du Groupe L'OCCITANE.

Nous travaillons en lien direct avec les producteurs à l'amélioration continue de nos filières plantes et inscrivons nos partenariats dans la confiance, le respect et la durée.

4 principes guident notre politique d'achats responsables en matière d'ingrédients : **local, durabilité, traçabilité, équité.**

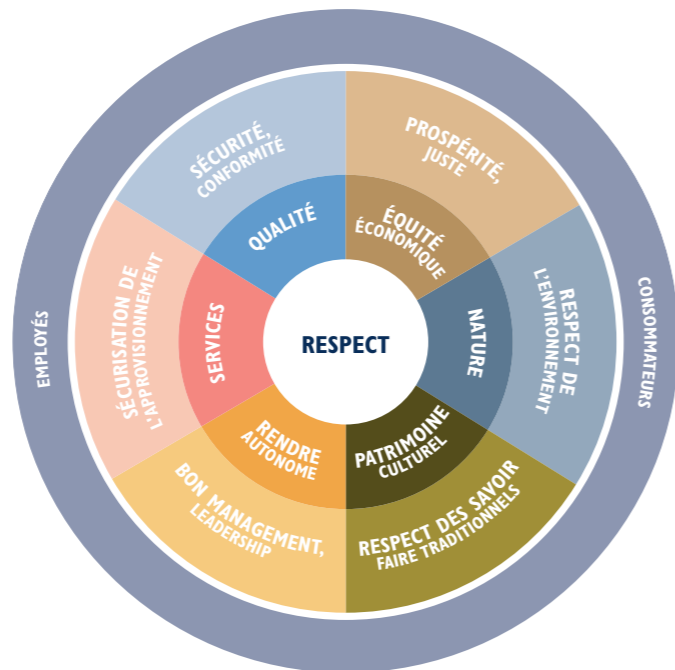


PROGRAMME « SUSTAINABLE COMMUNITIES »

Nous avons à cœur de mettre en application nos valeurs dans notre démarche d'approvisionnement en matières premières végétales. C'est dans cette optique que nous avons construit **Sustainable Communities**, un ensemble de programmes d'accompagnement et de développement de nos filières qui vise une intégration à 360° des enjeux de la durabilité.

Au total, nos 70 filières tracées représentent :

- Près de 450 hectares de culture;
- Plus de 130 agriculteurs partenaires;
- Plus de 17000 cueilleurs partenaires.



POURSUIVRE NOS GRANDS PROGRAMMES POUR NOS FILIÈRES EMBLÉMATIQUES



Immortelle

Afin de limiter la pression sur les espaces naturels et sécuriser les approvisionnements, nous avons mis en place en 2004 le tout premier programme de plantation d'immortelle biologique à grande échelle. Cette année, le programme de replantation des parcelles initiales d'immortelle se poursuit et la filière se renforce de 2 nouveaux producteurs.

10 partenaires agriculteurs et distillateurs, avec des contrats de production de 5 à 7 ans. Plus de 50 ha plantés.



Lavande

Notre engagement auprès de la filière porte sur 2 volets principaux :

- Le soutien à la production via des contrats de 5 ans avec plus d'une vingtaine de producteurs;
- le financement du Fonds de Dotation pour la Lavande, créé en mai 2012 par le CRIEPPAM¹, et présidé par Olivier Baussan. (voir section Philanthropie)

Plus de 4 tonnes d'huile essentielle de lavande fine achetées (dont 3,5 tonnes d'AOP²). Plus de 20 producteurs contractualisés. Environ 300 ha de culture.

Amande

L'amandier avait quasiment disparu du paysage provençal dans les années 30, alors qu'il en constitue un symbole fort. En achetant nos amandes à des producteurs du Sud de la France, nous soutenons le renouveau de la culture de l'amandier pour faire revivre ce patrimoine exceptionnel. Au-delà de notre implication commerciale, nous nous associons au plan de relance de la filière impliquant l'ensemble des partenaires techniques concernés sur le territoire.

¹ Centre Régional Interprofessionnel d'Expérimentation en Plantes à Parfum Aromatiques et Médicinales
² Appellation d'Origine Protégée

RENFORCER NOS EFFORTS DANS NOS FILIÈRES SUD

Aller toujours plus loin sur la filiale karité équitable

Le Groupe travaille dans une logique de co-développement avec les femmes de 10 provinces différentes au Burkina Faso. L'implication du Groupe se traduit par des résultats positifs au niveau local.

En 10 ans, des volumes d'achat multipliés par 7. Plus de 17 000 bénéficiaires directs. 3 % du prix du beurre dédiés à un fonds de développement communautaire.

Nous souhaitons aller encore plus loin sur la prise en compte des enjeux de la filière en mettant en place une stratégie à trois ans. Celle-ci est fondée sur trois axes :

- UNE RESSOURCE PROTÉGÉE, avec la création de parcs à karité certifiés bio et de centres de collecte et de traitement des noix. L'objectif est de permettre aux femmes d'accéder sereinement à la ressource biologique et de gérer collectivement les espaces à karité, en impliquant les acteurs locaux;
- UNE PRODUCTION RESPONSABLE, avec la poursuite de l'accompagnement vers la mécanisation et la réduction des impacts environnementaux tout au long du processus de production et de transformation;
- DES FEMMES DIGNES avec les actions de la Fondation L'OCCITANE qui visent à développer le leadership des femmes via des actions d'alphabétisation et de microcrédits.



En partenariat avec l'ONG RONGEAD, l'année 2014 a permis de mettre au point des technologies vertes pour :

- Réduire la consommation en eau et en bois nécessaire à la transformation des noix de karité;
- Valoriser 75 % des résidus.

Les résultats pilotes dépassent les attentes initiales. Nous entrons dans la phase d'application et d'appropriation de ces technologies par les femmes.

Un développement de la filière Argan équitable au Maroc

Dans la région d'Essaouira au Maroc, pousse l'arganier qui fournit des fruits dont on extrait une huile précieuse : l'huile d'argan. Depuis 2006, le Groupe s'approvisionne en huile d'argan biologique pour la marque Melvita auprès d'une entreprise familiale qui tisse des liens étroits avec les femmes en charge de la collecte et du décorticage des fruits d'argan.

Afin de soutenir la filière, nous avons accompagné les acteurs locaux dans la mise en place d'une démarche ÉQUITABLE ESR³ (Équitable, Solidaire, Responsable), contrôlée par ECOCERT Environnement.

Un contrat pluriannuel a été signé avec notre fournisseur afin de garantir une quantité minimum d'achat annuelle sur 3 ans.

Des volumes en constante augmentation

En 2014, afin de sécuriser l'approvisionnement et répondre à nos besoins, une nouvelle arganeraie dédiée aux commandes du Groupe a été engagée dans la démarche ESR. Un second partenariat local a vu le jour et s'est concrétisé par la signature d'un second contrat pluriannuel.

Activité agricole complémentaire

Le Groupe a choisi d'accompagner en 2015 les femmes collectrices d'argan dans le développement d'une activité apicole qui leur permet de générer des revenus complémentaires et de soutenir plus généralement l'apiculture auprès des jeunes et des communautés locales les plus isolées.

Plus de 25 tonnes commandées.
200 femmes impliquées.
1 200 bénéficiaires indirects.
24 emplois soutenus dans les unités de transformation.

En partenariat avec l'association française Man & Nature et l'ONG marocaine AMANAR, Melvita s'engage ainsi à soutenir la mise place de formations apicoles, l'investissement matériel nécessaire à l'exploitation du miel, la replantation de variétés mellifères et la mise en place d'actions de sensibilisation et de promotions des savoir-faire traditionnels apicoles pour la sauvegarde de l'abeille et la préservation de la biodiversité.

3 Selon le référentiel ESR disponible sur www.ecocert.com



Notre engagement huile de palme

Depuis 2011, nous sommes engagés dans une démarche RSPO⁴ visant à nous approvisionner en huile de palme produite de manière durable.

L'année 2014 a été consacrée à la poursuite de la reformulation de nos savons à base d'huile de palme certifiée RSPO sur les plus hauts niveaux d'exigences de la certification.

Notre plan d'actions 2015-2020 :

- D'ici fin 2015, 100% de nos savons vendus en boutiques seront formulés à partir d'huile de palme tracée et durable, selon l'un des plus hauts niveaux de traçabilité proposés par la RSPO (Segregated);
- Nous continuons d'accompagner nos fournisseurs et de les encourager à utiliser de l'huile de palme RSPO et à privilégier les plus hauts grades de certification;
- Nous travaillons sur la mise en place d'une filière à façon d'huile de palme en Afrique de l'Ouest. Cette démarche nous permettra d'avoir un approvisionnement direct, de continuer à maîtriser la traçabilité de la matière première et de garder le contrôle des impacts environnementaux et sociaux.

4 Roundtable on Sustainable Palm Oil

RESPECT DE L'ENVIRONNEMENT

Étendre notre démarche ISO 14001

Éco-concevoir nos packagings et formules

Réduire nos émissions CO₂

Produire durablement

Réduire l'empreinte du transport

Éco-concevoir nos boutiques

Sensibiliser nos collaborateurs

ÉTENDRE NOTRE DÉMARCHE ISO 14001

Nous travaillons chaque année à réduire l'impact environnemental de nos activités.

Pour que l'environnement soit au cœur de notre organisation, nous nous sommes engagés dans une démarche de certification ISO 14001 depuis 2012.

Le siège international du Groupe à Genève ainsi que les sites de Paris, Lagorce, et les boutiques L'OCCITANE et Melvita en propre en France sont certifiés ISO 14001.

Cette année, notre site de production situé à Manosque a été audité et a obtenu la certification. Celle-ci concerne notre site de production mais également notre entrepôt logistique et le laboratoire de développement du Groupe. La démarche environnementale est donc intégrée dans l'ensemble de nos activités.

ÉCO-CONCEVOIR NOS PACKAGINGS ET FORMULES

DÉFINIR DES OBJECTIFS

Dans le cadre de la certification ISO 14001, nous nous sommes fixés les objectifs suivants :

- Consommer moins de ressources et prévenir les pollutions;
- Recycler d'avantage.

Pour nos formules, nous avons pris des engagements sur la limitation des impacts liés à l'extraction des matières premières non renouvelables et liés à la production des ingrédients. Cela se traduit par une formulation toujours plus naturelle, un approvisionnement durable de nos ingrédients et une vigilance accrue sur les procédés de fabrication de nos ingrédients, en particulier des actifs. Des indicateurs sont mis en place et suivis pendant toute la phase de développement.

Pour nos emballages, cela se traduit par l'utilisation de matériaux plus responsables et la réduction du poids des emballages et/ou la proposition de recharges.

ISO 14001

Notre siège à Genève, nos sites de production, notre site de Paris et nos boutiques françaises en propre L'OCCITANE et Melvita sont certifiés.

72 % des marchandises

sont transportées vers nos filiales par voie maritime.



50 % des emballages

de la gamme Immortelle ont vu leur impact environnemental réduit grâce à des actions d'écoconception.



FORMER NOS ÉQUIPES

Pour atteindre ces objectifs, les équipes Développement sont formées à l'écoconception, à la formulation naturelle et aux achats responsables. Au total depuis 2012, plus de 70 personnes ont été formées.

Par ailleurs, pour une meilleure prise en compte de l'environnement, les nouveaux produits sont systématiquement évalués selon des notes « éco-pack » et « éco-formule ». Des études d'Analyse de Cycle de Vie (ACV) sont menées pour nos marques.

ÉCO-CONCEVOIR NOS FORMULES

Nous privilégions systématiquement l'utilisation d'actifs naturels dans nos formules. Nous avons pour objectif d'atteindre au



Plus de 300 ingrédients d'origine végétale utilisés dans nos formules.

minimum 95 % d'ingrédients d'origine naturelle dans les formules de nos produits de soin, d'hygiène et capillaires. La crème Précieuse par exemple est composée à 95% de matières d'origine naturelle.

Par ailleurs, nous travaillons sur la biodégradabilité de nos formules.

ÉCO-CONCEVOIR NOS EMBALLAGES



Nous poursuivons nos efforts pour réduire nos impacts environnementaux en proposant de nombreux emballages en matière recyclée, en particulier dans les gammes Aromachologie et Immortelle de L'OCCITANE, ou en développant des recharges pour les produits d'hygiène.

Grâce à cette démarche :

- 50 % des emballages de la gamme Immortelle de L'OCCITANE ont vu leur impact sur l'environnement réduit;
- 15 écorecharges sont proposées dans nos boutiques et permettent une réduction jusqu'à 90 % de matière plastique.

Par ailleurs, après le lancement de flacons en PE (polyéthylène) végétal des gammes Karité et Amande de L'OCCITANE, le Groupe élargit son panel de matériaux renouvelables avec le PET (polyéthylène téréphtalate) à 30% à base de canne à sucre. Totalement transparent, ce plastique est par exemple utilisé dans la gamme Lavande.

ZOOM Q

Le lilial est un allergène présent dans certaines compositions parfumantes, notamment dans les notes fleuries. Cet ingrédient est suspecté de causer des problèmes de santé. Bien que les discussions des instances européennes n'aient abouti à aucune interdiction à ce jour, le Groupe a décidé de l'interdire dans la composition de ses parfums.



PRODUIRE DURABLEMENT

RÉDUIRE NOS DÉCHETS

Nous veillons à limiter la quantité de déchets dans nos usines et leur impact sur l'environnement. Pour piloter au mieux notre gestion des déchets, nous suivons les quantités et leurs évolutions par type de filière d'élimination (déchets enfouis, incinérés et recyclés).

RÉDUIRE NOS EMISSIONS CO₂

Afin d'évaluer les performances et les axes d'amélioration de notre impact sur le réchauffement climatique, le Groupe a réalisé en 2014 son second bilan carbone (le premier datant de 2011).

Les 3 principales sources d'émissions de CO₂ (représentant à elles seules 78% des émissions totales) sont :

- les intrants hors production (Matières premières, Merchandising / Concept / Vitrine);
- les emballages ;
- le fret.

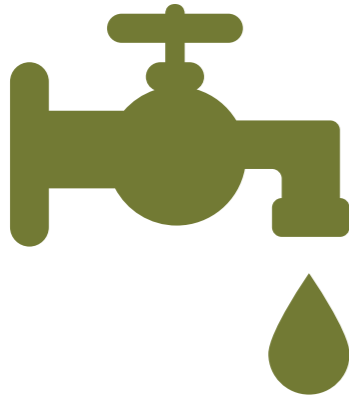
Grâce aux efforts des équipes sur ces trois catégories, nous avons observé une baisse de 16% des émissions de CO₂ par tonne de produit sortant.

Cette année, nous avons encore augmenté notre part de déchets recyclés sur nos deux sites de production.

	DÉCHETS ENFOUIS		DÉCHETS RECYCLÉS		DÉCHETS INCINÉRÉS	
	FY2014	FY2015	FY2014	FY2015	FY2014	FY2015
MANOSQUE	10%	6%	58%	60%	32%	34%
LAGORCE	20%	17%	52%	76%	28%	7%

FY2014 : exercice 2014, du 1^{er} avril 2013 au 31 Mars 2014

FY2015 : exercice 2015, du 1^{er} avril 2014 au 31 Mars 2015



RÉDUIRE NOS CONSOMMATIONS D'EAU

Nous poursuivons nos efforts pour diminuer nos consommations d'eau.

Sur notre site de production de Lagorce, nous avons réduit nos consommations de 12% grâce à :

- de nombreuses actions de sensibilisation des collaborateurs;
- la mise en place d'un groupe de travail sur l'eau;
- la récupération de l'eau rejetée lors de la production d'eau osmosée pour l'irrigation des espaces verts;
- l'installation de moyens techniques afin d'améliorer le suivi et la maîtrise des indicateurs.

CERTIFIER NOS BATIMENTS

Notre entrepôt logistique de Manosque a été certifié conforme au référentiel HQE en 2012. En 2015, c'est notre



bâtiment de stockage de Lagorce qui a obtenu la certification HQE dans ses phases programme et conception au niveau excellence de la norme. Un audit de certification de la phase réalisation aura lieu 6 mois après le début de l'exploitation du bâtiment.

RÉDUIRE L'EMPREINTE DU TRANSPORT

RÉDUIRE L'UTILISATION DE TRANSPORTS POLLUANTS

Le fret est une des principales sources d'émission de CO₂ du Groupe. A ce titre le Groupe s'efforce de réduire le plus possible le recours à des moyens de transports polluants.

Cette année, 72% des marchandises ont été transportées vers nos filiales de distribution par voie maritime et seulement 2,3% ont été transportées par voie aérienne (contre 3,1 % l'année dernière).

Par ailleurs, 95% des marchandises à destination de l'Europe continentale livrées à partir du site de Manosque ont été acheminées via le mode rail-route.

IMPLIQUER LES SALARIÉS

Un plan de déplacement d'entreprise a été lancé en 2008 sur nos sites de production et nos sites de Paris et Genève.

Diverses actions, comme des incitations au co-voiturage et à l'utilisation des transports en commun, la mise en place de navettes collectives ou encore la création d'une plateforme transports et covoiturage « L'OCCIMOVE » sur l'intranet, ont permis d'impliquer nos salariés dans la réduction de notre empreinte sur l'environnement.

Cette année, 29% des salariés de Manosque et 36% des salariés de Lagorce ont utilisé un mode de transport « doux » pour leurs déplacements Domicile-Travail (contre 20% sur Manosque et 35% sur Lagorce l'année précédente).



ÉCO-CONCEVOIR NOS BOUTIQUES

Le Groupe L'OCCITANE compte 2797 points de vente dans le monde dont 1384 boutiques en propre. L'écoconception de celles-ci est un enjeu majeur. A ce titre, des recommandations sont émises à un niveau international concernant le choix de matériaux respectueux de l'environnement et solutions d'éclairages. En France, nos boutiques en propre L'OCCITANE et Melvita sont certifiées ISO 14001 depuis Octobre 2012.

RÉDUIRE LA CONSOMMATION D'ÉNERGIE ET RENFORCER LE RECOURS AU RENOUVELABLE

Nous nous efforçons de réduire au maximum nos consommations d'énergie et privilégions le recours aux énergies renouvelables.

Cette année, la consommation moyenne mensuelle d'électricité dans nos boutiques Melvita et L'OCCITANE en France a diminué de 9%. 86% de ces boutiques ont un contrat d'électricité avec un fournisseur d'électricité renouvelable (hydraulique, éolien, biomasse, solaire).

Par ailleurs, les livraisons de marchandises vers nos boutiques d'Ile de France ainsi que les livraisons de colis de faibles volumes vers boutiques de centres villes en France sont effectuées par véhicules électriques.

Enfin, nous rénovons toutes nos boutiques en intégrant de l'éclairage LED. Ainsi, d'ici 8 ans, l'ensemble de nos éclairages dans nos boutiques en propre françaises seront en LED.

PROMOUVOIR LE RECYCLAGE

Cette année, un programme de recyclage de nos emballages vides a été lancé dans nos boutiques françaises en propre et certaines concessions L'OCCITANE et Melvita. Nos clients sont encouragés à rapporter en boutique leurs emballages vides et bénéficient d'une réduction sur leur prochain achat.

Les emballages sont ensuite envoyés à notre partenaire TERRACYCLE pour recyclage chez un recycleur basé en Auvergne.

SENSIBILISER NOS COLLABORATEURS

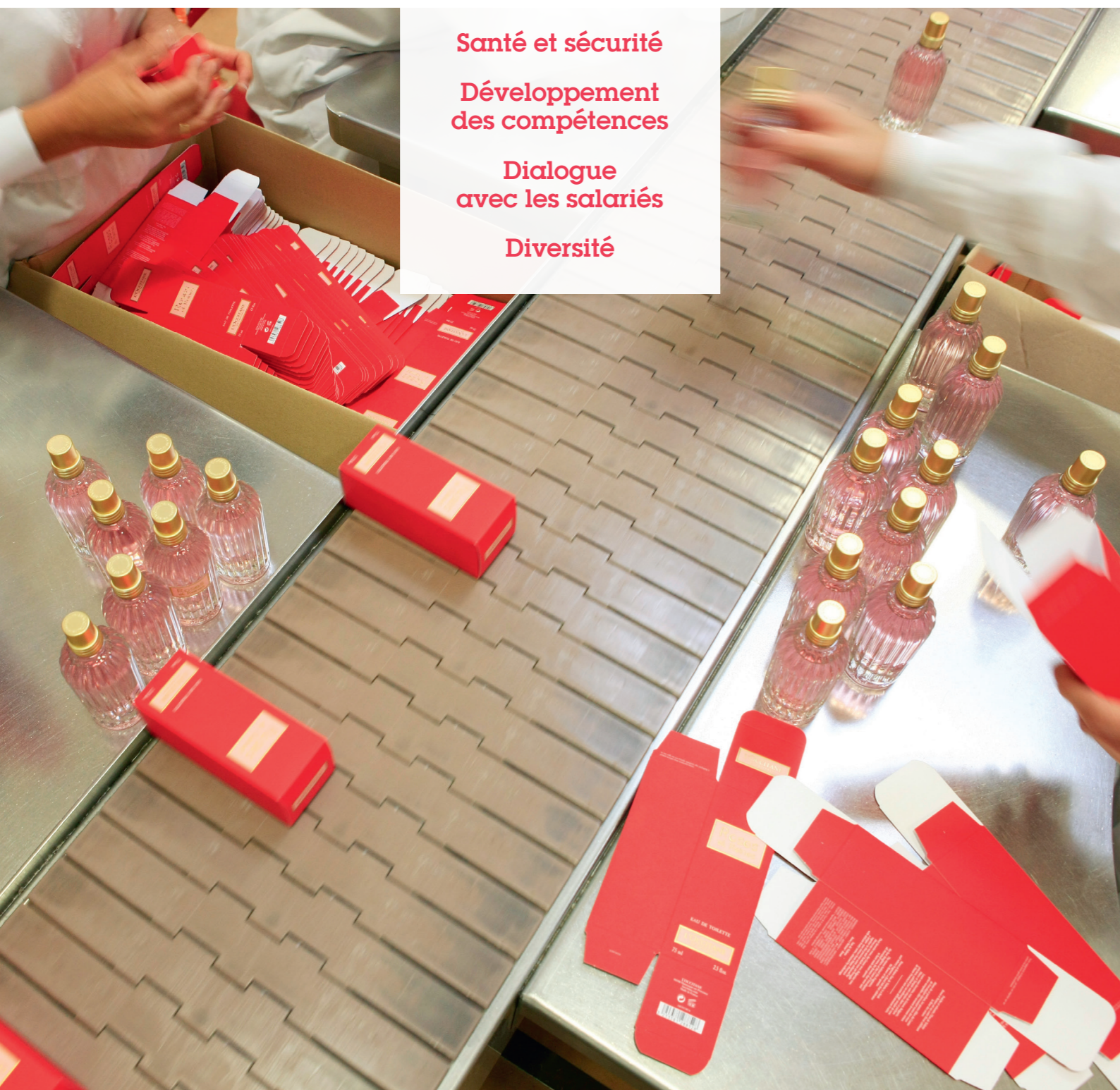
Chaque année, le Groupe profite de la semaine du développement durable pour sensibiliser ses collaborateurs. Ainsi, cette année, plus de 690 personnes ont été sensibilisées aux problématiques environnementales et environ 260 ont participé aux visites des centres de traitement des déchets à Manosque.

En parallèle, dans le cadre de la certification ISO 14001 sur le site de Manosque, deux réunions de sensibilisation obligatoires pour tous les salariés ont été organisées en septembre et novembre 2014.



RESPONSABILITÉ SOCIALE

Santé et sécurité
 Développement
 des compétences
 Dialogue
 avec les salariés
 Diversité



SANTÉ ET SÉCURITÉ

La santé de nos collaborateurs et la sécurité sur nos sites sont primordiales. À ce titre, cette année **plus de 175 000€** ont été investis pour améliorer la sécurité.

Par ailleurs, la politique de prévention Santé & Environnement au Travail est mise en œuvre sur chaque site en France dans un souci de traiter au plus près du terrain, tout éventuel dysfonctionnement.

Des mesures de prévention sont intégrées au plan annuel de Prévention / Sécurité au Travail et sont partagées avec les partenaires sociaux en comité d'hygiène, de sécurité et de conditions de travail. De nombreuses actions de prévention (bruit, gestes et postures, risques psycho-sociaux, ...) sont mises en œuvre en concertation avec la médecine du travail.

DÉVELOPPEMENT DES COMPÉTENCES

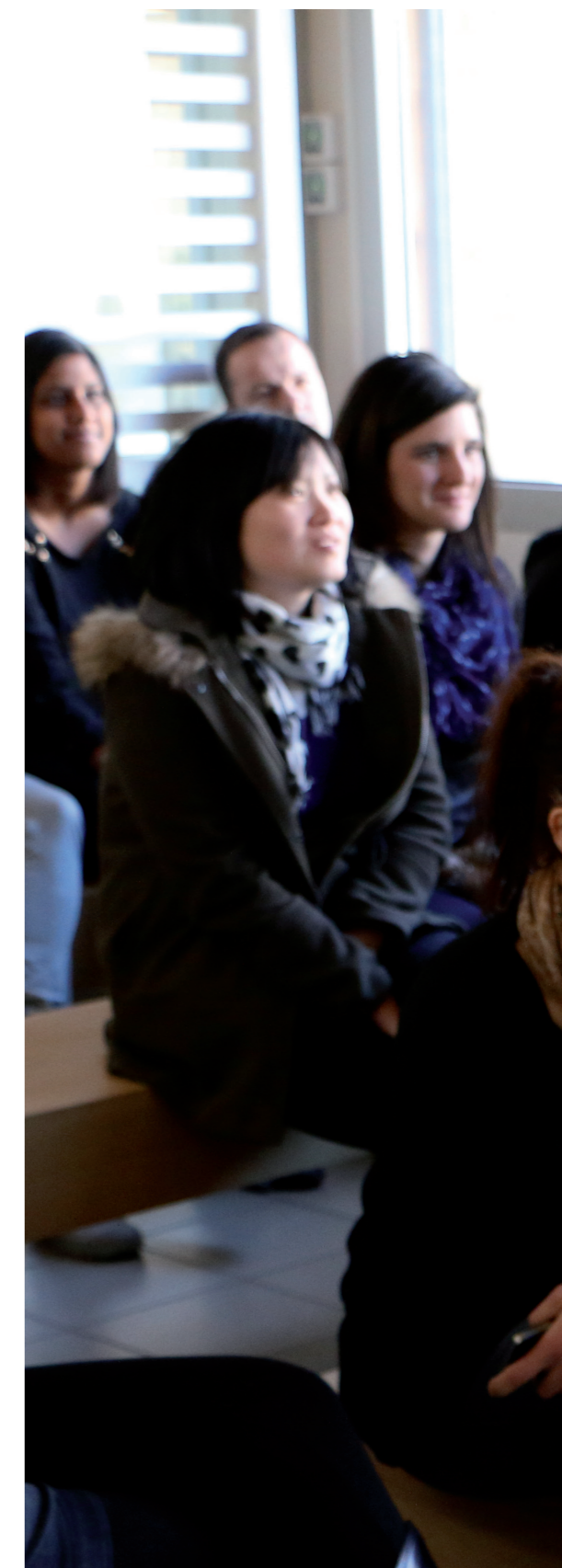
Développer les compétences de nos salariés est essentiel à la compétitivité du Groupe et à sa croissance.

En 2014, le Groupe poursuit son engagement pour la formation de ses collaborateurs. En France par exemple, **92% des salariés ont eu accès à au moins une formation durant l'année** et près de 1 600 000€ ont été consacrés pour le développement de compétences.



Plus de
175 000 €
investis pour
développer
la sécurité
sur nos sites.

92 %
de nos
salariés
ont reçu une
action de
formation
dans l'année.



DIALOGUE AVEC LES SALARIÉS

Le dialogue avec nos collaborateurs est un axe majeur et prioritaire pour le Groupe et son développement. Nous sommes convaincus que c'est la qualité, la confiance et l'agilité de nos rapports avec nos collaborateurs qui feront la différence et donneront à l'entreprise un avantage compétitif singulier.

Chaque année, les collaborateurs disposent de plusieurs temps d'expression avec leur manager. Afin de lier le développement de nos collaborateurs avec la performance de l'entreprise, des entretiens de performances et de développement sont mis en place dans **15 pays du Groupe pour plus de 2000 salariés**.

DIVERSITÉ

Le Groupe favorise la diversité en intégrant professionnellement des personnes en situation de handicap mais également en s'engageant pour la parité homme / femme.

EMPLOI ET INSERTION DE PERSONNES AVEC UN HANDICAP

Nous nous engageons pour le recrutement direct et indirect des personnes en situation de handicap. En 2014, sur nos sites français de production, **6,8% des effectifs étaient des travailleurs en situation de handicap**. Par ailleurs, nous poursuivons notre partenariat noué en 2010 avec l'association ARPEJEH (Accompagner la réalisation de projets d'études de jeunes élèves et étudiants handicapés) en favorisant les échanges entre nos collaborateurs et les jeunes en situation de handicap.

Dans le cadre des trophées du Club Génération Responsable®, nous avons reçu le R-Award pour notre politique et nos actions en faveur de la diversité et du handicap sur nos sites de production en France.



ZOOM Q

Un plan d'actions égalité Hommes / Femmes a été mis en place sur les sites français. Il est axé sur la mixité dans les embauches, les évolutions professionnelles, la rémunération, l'accès aux postes de direction, l'articulation vie privée vie professionnelle.

Mixité dans les embauches

L'objectif est de faire progresser le nombre de candidatures d'hommes ou de femmes pour certains métiers, en fonction des déséquilibres constatés.

Pour tout recrutement, des candidats représentants des deux genres sont présentés systématiquement aux managers en vue de développer la mixité dans l'ensemble des services.

- 100% des offres sont diffusées avec l'estampille Homme / Femme ;
- En 2014, 58 % des effectifs de la société française Laboratoires M&L sont des femmes.

Évolutions professionnelles

En 2014, un programme de formation leadership au féminin a été lancé dans sa phase test. Depuis début 2015, le département RSE et le département RH travaillent ensemble pour favoriser le développement de la mixité dans les instances dirigeantes.

PARTAGE AVEC LES COMMUNAUTÉS



De nombreuses actions et projets d'intérêt général sont soutenus chaque année par le biais de différentes structures.

LA FONDATION L'OCCITANE

Créée en 2006, la Fondation L'OCCITANE s'investit dans trois champs d'action : la lutte contre la cécité évitable, le leadership féminin et la préservation du patrimoine naturel. Elle accompagne également une quinzaine de filiales du Groupe qui souhaitent s'engager localement.

Cette année, la Fondation a pu soutenir 26 projets associatifs sur ses trois champs d'actions, représentant un budget dédié spécifiquement à ces projets de 869 224 €.

Cette année, plus de 500 000 personnes ont reçu un soin oculaire, plus de 13 000 femmes ont été soutenues pour développer leur activité économique, et plus de 200 000 personnes ont été sensibilisées à la préservation du patrimoine naturel.



ZOOM Q

Projet ASHOKA

Avec l'association ASHOKA, le premier réseau d'entrepreneurs sociaux au monde, la Fondation L'OCCITANE soutient 4 femmes entrepreneures dans le développement de leur activité en France, au Burkina Faso et aux Etats Unis. Ce projet, soutenu sur 3 ans, a reçu 50 000 € cette année.

Projet SIGHT Savers

Au Burkina Faso, la Fondation L'OCCITANE s'engage avec l'ONG Sight Savers dans un programme ambitieux de lutte contre les maladies tropicales négligées cécitantes : 40 000 personnes sont traitées contre l'onchocercose et le trachome, dans la région des Cascades, au sud-ouest du pays. 120 149 € ont été dédiés au projet cette année.

Projet Fonds Lavande

La Fondation L'OCCITANE a versé 90 000 € au Fonds de Sauvegarde du Patrimoine Lavandes en Provence, qui vise à soutenir et financer des travaux de recherche et d'expérimentation d'intérêt général pour le maintien des cultures et des paysages de lavandes et lavandins provençaux, dans une démarche de développement durable et de respect de l'environnement. Le Fonds œuvre aussi à valoriser le patrimoine lavande et à sensibiliser le grand public aux enjeux qu'il représente.



LA FONDATION MELVITA

Créée en 2010, la Fondation d'entreprise Melvita est la traduction philanthropique des engagements que Melvita défend depuis plus de 30 ans. Ainsi, la Fondation soutient les associations qui agissent au quotidien pour préserver la biodiversité et plus spécifiquement sauvegarder l'abeille dans une démarche agro-écologique et solidaire. Depuis 5 ans, la Fondation a disposé d'un budget de 300 000 €. Cette année, 7 projets ont été financés pour un budget total de 57 375 €.



ZOOM Q

Projet Cocagne

Melvita s'engage avec le réseau Cocagne pour le développement d'une activité apicole au cœur des jardins maraîchers bio d'aide à l'insertion ; l'activité apicole étant une continuité logique de l'activité maraîchère et un fabuleux outil pédagogique et d'aide à l'insertion pour les personnes en difficulté sociale. En 2014, 30 000 € ont été alloués au Réseau de Cocagne permettant ainsi à 5 premiers jardins de former 9 encadrants techniques, de mobiliser 40 salariés dont 27 en insertion sur le projet, d'acquérir 65 ruches et de sensibiliser près de 1 700 personnes autour d'animations réalisées dans le cadre du programme d'éducation à l'environnement.



LE FONDS L'OCCITANE

Le Fonds L'OCCITANE a été créé en 2011 suite au tsunami japonais et a permis de collecter près de 2 millions d'euros auprès des salariés et actionnaires du Groupe pour des projets de reconstruction dans les régions sinistrées. Cette année, le Fonds a soutenu 3 projets.

ZOOM Q

Projet Kenko Terakoya

Le projet de l'ONG Kenko Terakoya, soutenu à hauteur de 24000€, a pour objectif de restaurer la communication dans les villes et favoriser le bien-être dans les régions en reconstruction. Dans la préfecture de Fukushima, 8 instructeurs ont été formés afin d'améliorer les conditions de vie des 800 personnes vivant encore dans des logements temporaires.

PROGRAMME D'ENGAGEMENT DES SALARIÉS

En parallèle de nos actions, nous cherchons à promouvoir l'engagement auprès de nos salariés. Nous avons ainsi mis en place sur nos sites français un programme dédié pour permettre aux salariés de prendre une journée dans l'année, offerte par l'entreprise, pour s'investir auprès d'associations. Au total cette année, plus de 100 personnes ont utilisé cette journée.

DONS DE PRODUITS

Depuis 4 ans, notre filiale française est partenaire de l'association DONS SOLIDAIRES dont l'objectif est de collecter des produits de première nécessité auprès d'entreprises et de les redistribuer aux personnes en détresse matérielle ou morale.

Cette année, 53 palettes de produits ont été données puis distribuées auprès de 245 associations.

MÉCÉNAT COUVENT DES MINIMES

Depuis 2011, Le Couvent des Minimes est engagé auprès d'EDOMI, l'association des Soeurs Franciscaines Missionnaires de Marie, à laquelle la marque reverse 1% des recettes de ses ventes annuelles. Cette association a pour but de soutenir les missions humanitaires portées par les Soeurs à travers le monde.

Cette année, 68000€ ont été versés à 4 projets humanitaires portés par les sœurs Franciscaines de Marie en Inde, au Brésil et au Vietnam. Plus de 395 personnes ont pu bénéficier de ses actions.

ZOOM Q

Au Vietnam, un nouveau projet prometteur

Un centre de santé a été inauguré en août 2014 dans la région de Cu Chi, une zone rurale peuplée essentiellement d'agriculteurs aux revenus limités. Des soins peu coûteux comme l'acupuncture et la médecine traditionnelle y sont procurés. Environ 100 patients bénéficient chaque jour de ce centre.

LE GROUPE L'OCCITANE S'ENGAGE

Photos :

Fondation L'OCCITANE, ORBIS, Vincent Kronental,
Richard Romenville, Thinkstock, Fabien Quinard,
Jean-Jacques Bernard, Jean de la Tour.

