

Результаты опросов работников строительных компаний

Содержание:

1. Методология опросов.....	2
2. Обеспечение возможности для верификации достоверности результатов опросов.	2
3. Оценка работниками строительных компаний воздействия ПРТК на качество их жизни.....	4
3.1. Сводная оценка работниками всех строительных компаний воздействия ПРТК на качество их жизни	4
3.2. Оценка работниками ТОО «АвтоДорСервис-НС» воздействия ПРТК на качество их жизни	6
3.3. Оценка работниками ТОО «Казгерстрой» воздействия ПРТК на качество их жизни	9
3.4. Оценка работниками ТОО «ДС Нойбург» воздействия ПРТК на качество их жизни	12
3.5. Оценка работниками ТОО «Иврус» воздействия ПРТК на качество их жизни.....	15
3.6. Оценка работниками АО «Sinohydro Corporation Limited» воздействия ПРТК на качество их жизни	18
3.7. Оценка работниками ТОО «АКМ-Планум» воздействия ПРТК на качество их жизни	21
3.8. Оценка работниками АО «Dena Rahsaz Construction» воздействия ПРТК на качество их жизни	24
3.9. Оценка работниками АО «Тодини Импреджелло» воздействия ПРТК на качество их жизни	27
3.10. Оценка работниками АО «POSCO Engineering & Construction CO» воздействия ПРТК на качество их жизни.....	30
3.11. Оценка работниками АО «Евраскон» воздействия ПРТК на качество их жизни.....	32
3.12. Оценка работниками АО «Salini Costruttori S.p.A.» воздействия ПРТК на качество их жизни	34
3.13. Оценка работниками АО «Todini Costruzioni Generali S.p.A.» воздействия ПРТК на качество их жизни.....	36
3.14. Оценка работниками АО «Cengiz Insaat Sanayi VE Ticaret A.S.» воздействия ПРТК на качество их жизни.....	38
3.15. Оценка работниками ЖФ АО «КСС E&C» воздействия ПРТК на качество их жизни	41

1. Методология опросов

Оценка работниками воздействия, оказываемого ПРТК на их жизнь, осуществлялась по 3 категориям, содержащим в целом 18 показателей, в том числе:

А) Социально-бытовые условия

1. Условия для питания вне рабочего времени
2. Качество питания вне рабочего времени
3. Условия для сна
4. Состояние душевых, туалетов
5. Условия для занятия физкультурой и культурного отдыха

Б) Условия труда, техника безопасности

6. Безопасность по пути от дома до работы и обратно
7. Качество спецодежды, стирка, сушка, сменяемость и т.д.
8. Безопасность труда на рабочем месте
9. Условия труда на рабочем месте
10. Телефонная связь на рабочем месте
11. Санитарно-гигиенические условия на рабочем месте
12. Условия для питания на рабочем месте
13. Качество выдаваемого инструмента
14. Качество технологического оборудования
15. Работа руководства предприятия по Технике Безопасности

В) Заработная плата

16. Размер зарплаты
17. Своевременность выдачи зарплаты
18. Дополнительные выплаты (социальный пакет, страховка, премия и т.д.)

Оценка по каждому показателю осуществлялась по 5-бальной шкале, при этом 1 балл соответствовал крайне негативной оценке, а 5 баллов – крайне позитивной оценке.

Помимо перечисленных 18 закрытых вопросов, работникам предлагалось описать в произвольной форме имеющиеся негативные факторы по каждой из трех категорий.

Также в анкетах, по желанию работника отражались сведения о его должности (в разбивке на руководящий и рядовой состав) и возрасте (в разбивке на 18-25 лет; 26-40 лет и свыше 40 лет).

Результаты опросов в целом и по каждой компании отдельно, оформлены в следующем виде:

А) в виде графиков, содержащих все 18 показателей, сгруппированных в той же последовательности, в какой они были сформулированы в анкетах;

Б) в виде таблиц, в которых оценки по 18 показателям расположены по убывающей, в зависимости от ее величины, при этом для наглядности применяется следующая цветовая градиация:

Таблица 1

Уровни удовлетворенности	
Максимальный уровень удовлетворенности	4,5 – 5,0
	4,0 - 4,5
Средний уровень удовлетворенности	3,5 – 4,0
	3,0 - 3,5
	2,5 – 3,0
Минимальный уровень удовлетворенности	2,0 - 2,5
	1,0 – 2,0

В) в виде перечня конкретных ожиданий работников по той или иной категории воздействия, оказываемого компанией на их жизнь.

2. Обеспечение возможности для верификации достоверности результатов опросов.

А) Для возможности верификации результатов опросов анкеты по каждой компании пронумерованы, прошиты, заверены и будут храниться в течение 1 года после опубликования настоящего Отчета.

Б) Для обеспечения достоверности опросов в процессе обработки заполненных анкет осуществлялась выбраковка анкет, заполненных одним и тем же почерком. Указанные анкеты не учитывались при определении среднего балла оценки воздействия.

Уровень достоверности анкет работников компаний отражен в таблице 2.

Таблица 2

Название компании	Общее количество анкет	Количество достоверных анкет	Количество недостоверных анкет	Процент достоверных анкет, %
1. АО «Cengiz Insaat Sanayi VE Ticaret A.S. «	161	161	0	100
2. ТОО «ДС Нойбург»	62	62	0	100
3. ТОО «Иврус»	53	53	0	100
4. ЖФ АО «KCC E&C»	45	45	0	100
5. АО «Todini Costruzioni Generali S.p.A.»	29	29	0	100
6. АО «POSCO Engineering & Construction CO»	23	23	0	100
7. ТОО «АвтоДорСервис-НС»	21	21	0	100
8. ТОО «Казгерстрой»	7	7	0	100
9. ТОО «Dena Rahsaz Construction»	268	236	32	88,1
10. ТОО «АКМ-Планум»	89	76	13	85,4
11. АО «Sinohydro Corporation Limited»	120	90	30	75
12. Тодини Импреджело	170	76	94	44,7
13. ООО «Евраскон»	268	66	202	24,6
14. АО «Salini Costruttori S.p.A»	87	20	67	23
15. ООО «СП Аккорд-Окан»	202	0	202	0
Итого	1605	965	640	60,1

Из этой таблицы очевидно следующее:

Максимальный уровень достоверности анкет наблюдается в 8-и компаниях (выделено **зеленым** цветом).

В 3-х компаниях уровень достоверности ниже (выделено **голубым** цветом).

У трех компаний уровень достоверности анкет работников крайне низкий (выделено **красным** цветом).

ООО «СП Аккорд-Окан» исключено из рейтинга компаний, в связи с тем, что все представленные анкеты признаны недостоверными и не отражающими мнения работников (выделено **черным** цветом).

3. Оценка работниками строительных компаний воздействия ПРТК на качество их жизни

3.1. Сводная оценка работниками всех строительных компаний воздействия ПРТК на качество их жизни

График 1

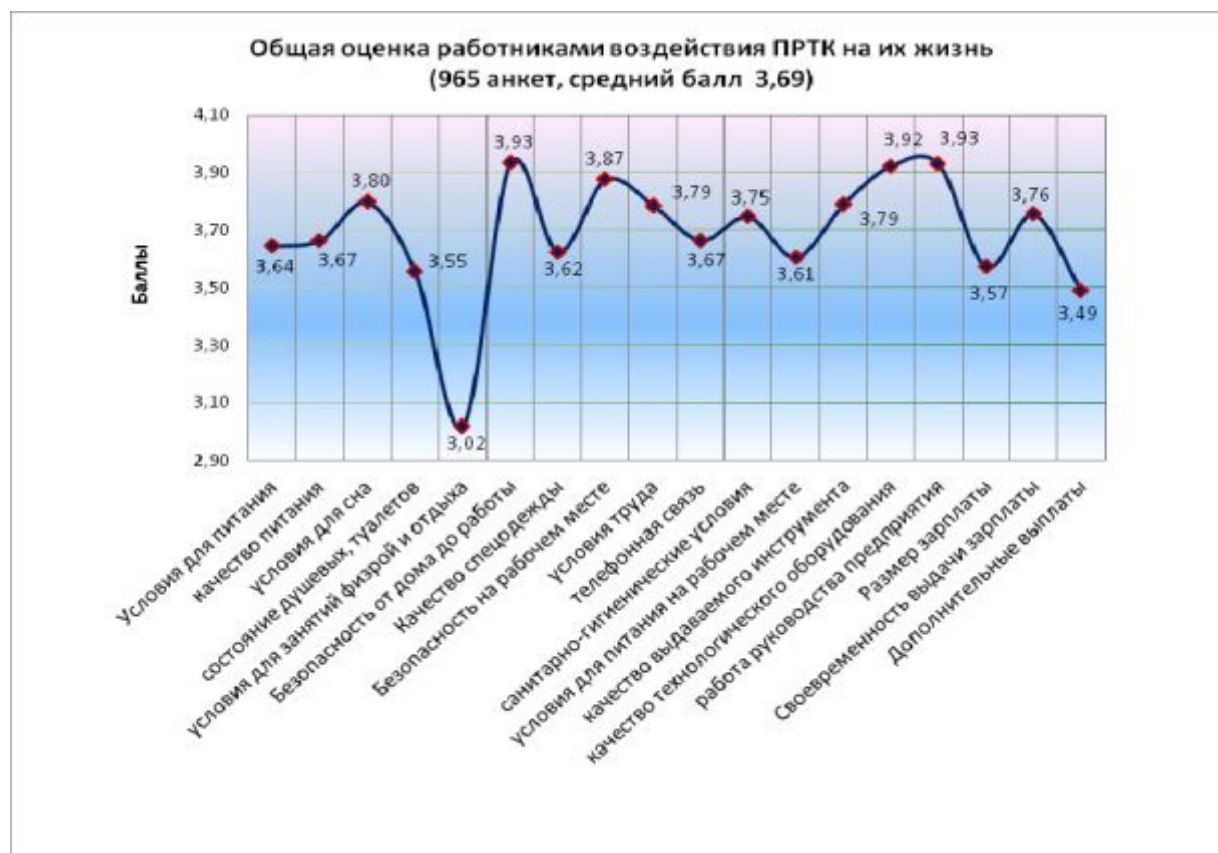


Таблица 3

Показатели воздействия на жизнь работника	Средний балл
Безопасность по пути от дома до работы и обратно	3,93
Работа руководства предприятия по Технике безопасности	3,93
Качество технологического оборудования	3,92
Безопасность труда на рабочем месте	3,87
Условия для сна	3,80
Телефонная связь на рабочем месте	3,79
Качество выдаваемого инструмента	3,79
Своевременность выдачи заработной платы	3,76
Условия труда на рабочем месте	3,75
Качество питания вне рабочего времени	3,67
Санитарно-гигиенические условия на рабочем месте	3,67
Условия для питания вне рабочего времени	3,64
Качество спецодежды, стирка, сушка, сменяемость и т.д.	3,62
Условия для питания на рабочем месте	3,61
Размер заработной платы	3,57
Состояние душевых, туалетов	3,55
Дополнительные выплаты (социальный пакет, страховка, премия, и т.д.)	3,49
Условия для занятий физкультурой и культурного отдыха	3,02

График 2

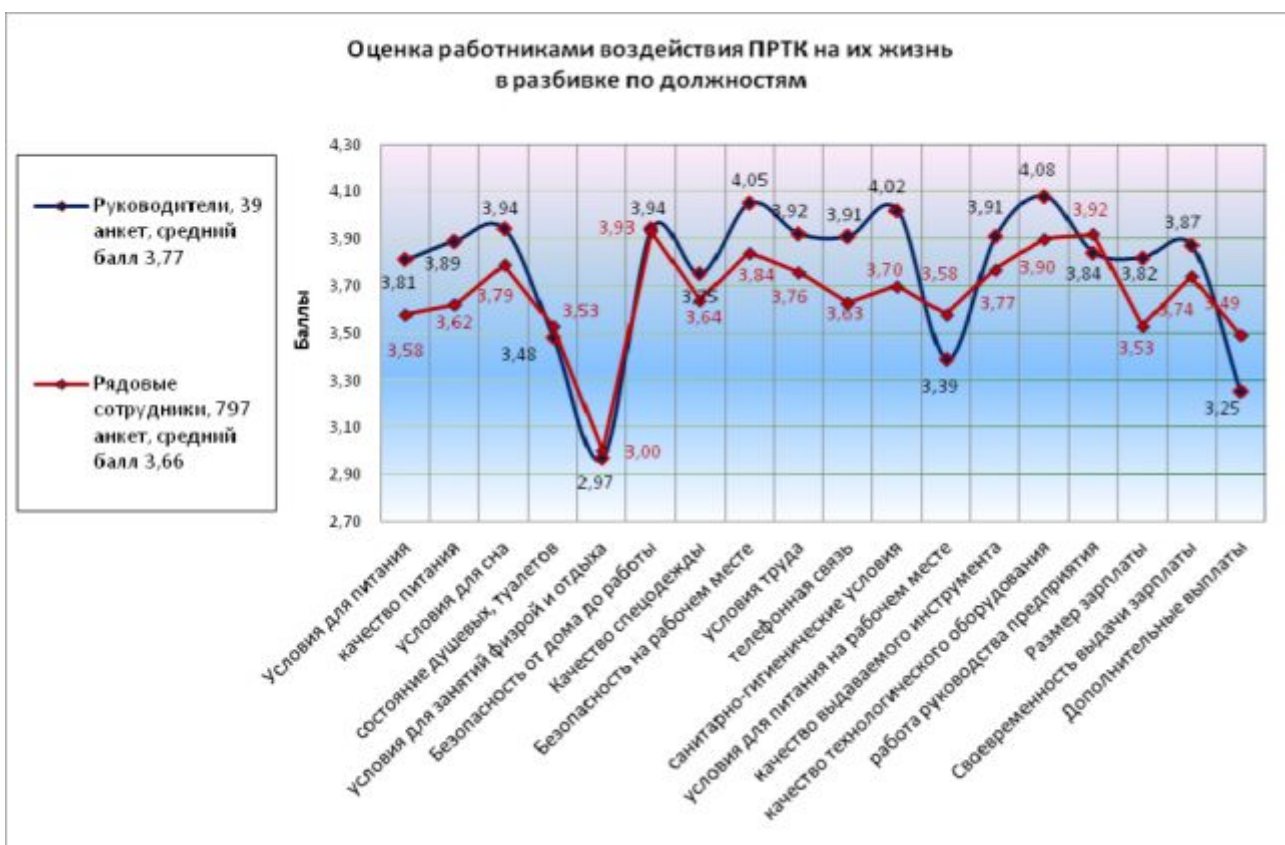


График 3

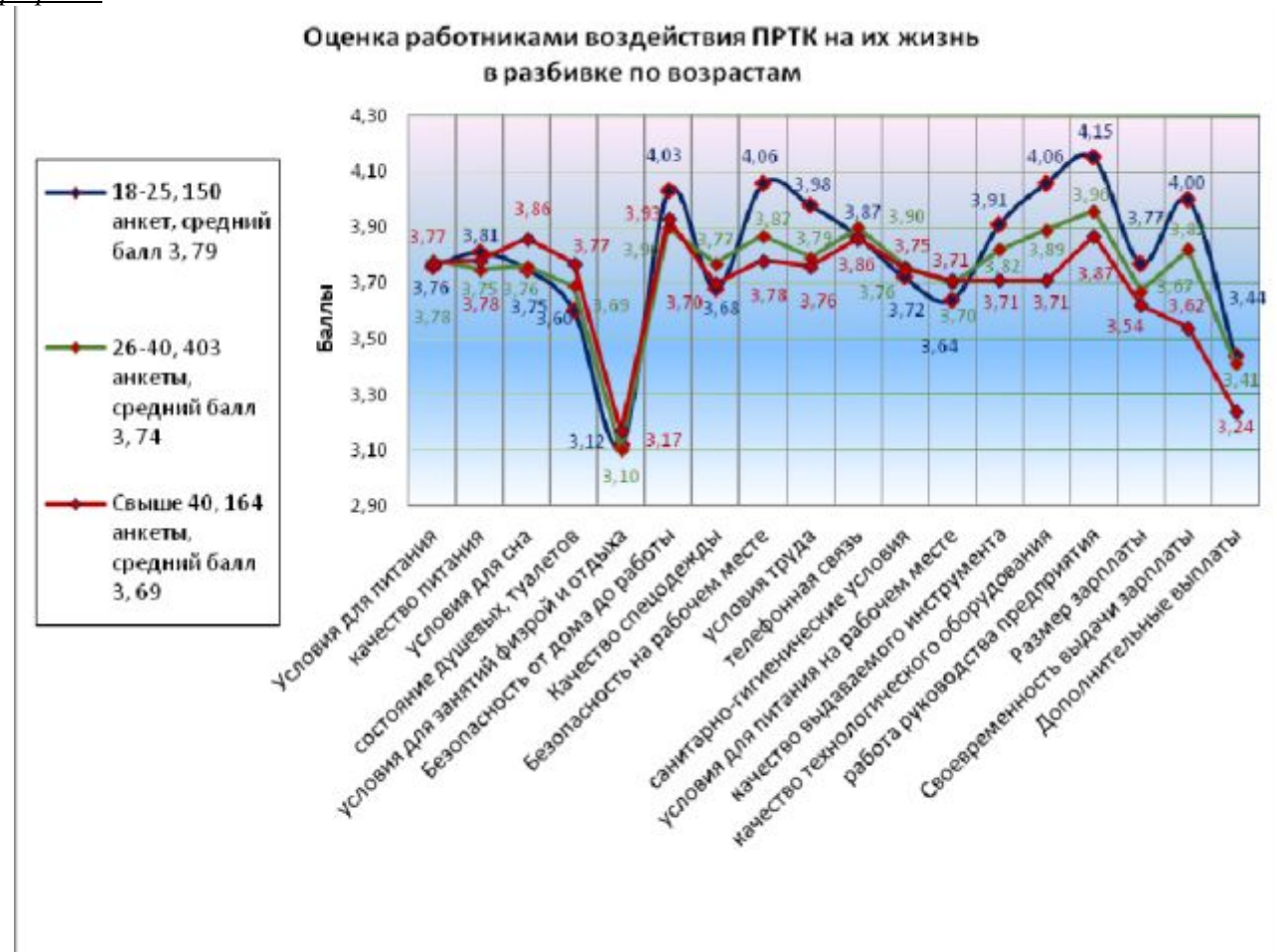


График 4

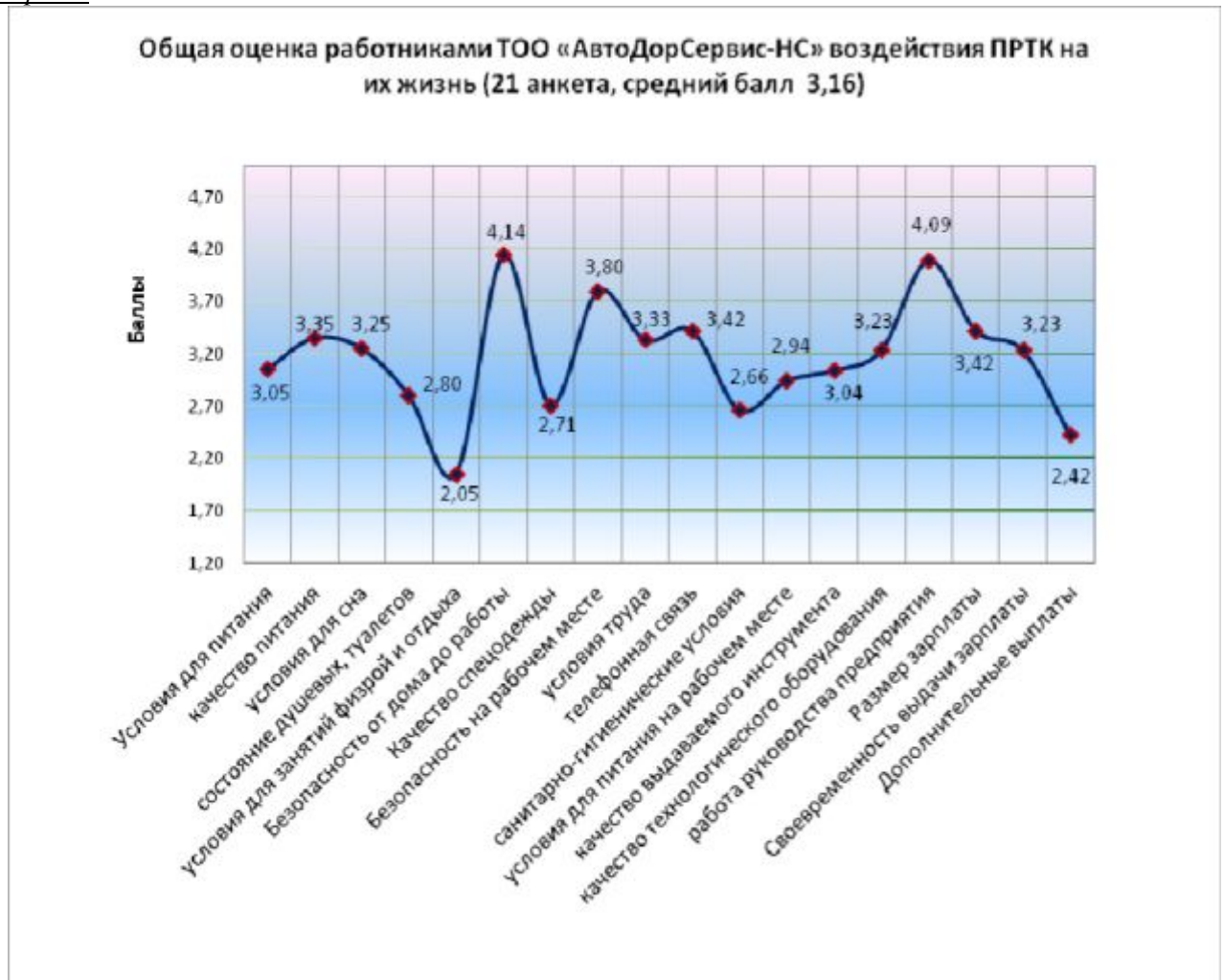


Таблица 4

Показатели воздействия на жизнь работника	Средний балл
Безопасность по пути от дома до работы и обратно	4,14
Работа руководства предприятия по Технике Безопасности	4,09
Безопасность труда на рабочем месте	3,80
Телефонная связь на рабочем месте	3,42
Размер зарплаты	3,42
Качество питания вне рабочего времени	3,35
Условия труда на рабочем месте	3,33
Условия для сна	3,25
Качество технологического инструмента	3,23
Своевременность выдачи зарплаты	3,23
Условия для питания вне рабочего времени	3,05
Качество выдаваемого инструмента	3,04
Условия для питания на рабочем месте	2,94
Состояние душевых, туалетов	2,80
Качество спецодежды, стирка, сушка, сменяемость и т.д.	2,71
Санитарно-гигиенические условия на рабочем месте	2,66
Дополнительные выплаты (социальный пакет, страховка, премия и т.д.)	2,42
Условия для занятий физкультурой и культурного отдыха	2,05
Средний балл по ТОО «АвтоДор Сервис-НС»	3,16
Средний балл по всем компаниям	3,69

График 5

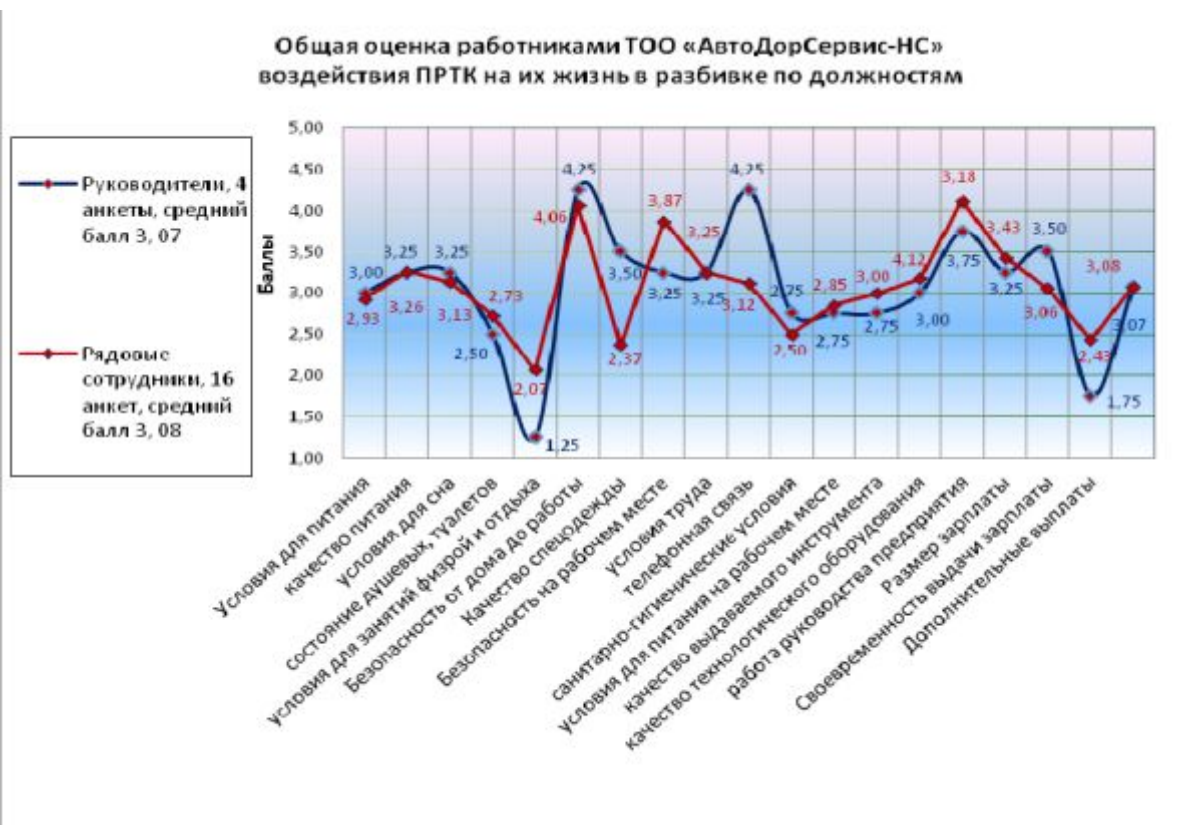
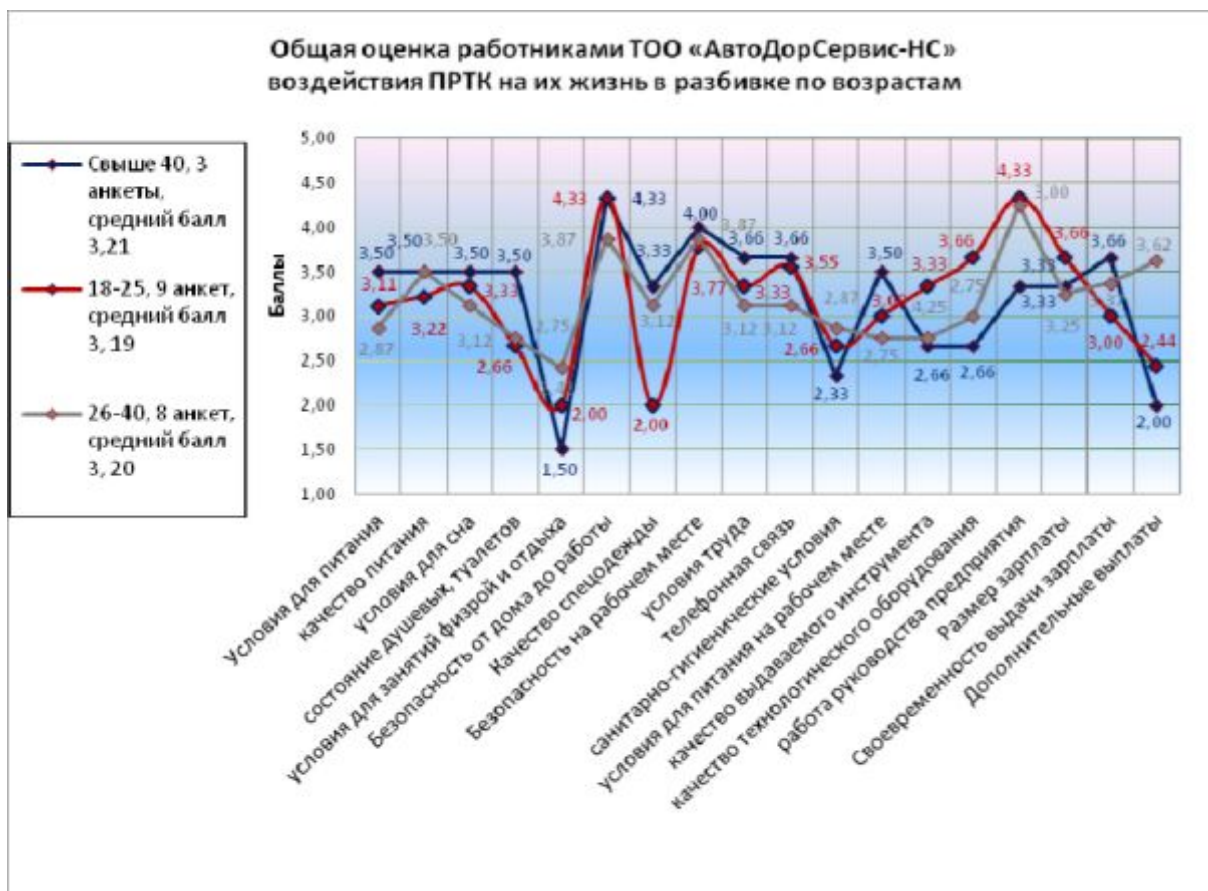


График 6



Острые проблемы, поднятые сотрудниками компании ТОО «АвтоДор Сервис-НС»

Социально-бытовые условия, которые нужно улучшить в первую очередь:

1. Отсутствуют условия для занятий спортом
2. Необходим душ, проблемы с туалетной комнатой
3. Нужен телевизор
4. Необходимы шкафы для одежды, стиральные машины
5. Улучшить качество питания
6. Улучшить санитарно-гигиенические условия в общежитии
7. Регулярная смена белья
8. Условия проживания
9. Организовать досуг после работы

Острые проблемы с условиями и безопасностью труда:

1. Нет воды
2. Санузел на улице
3. Рабочее помещение не отапливается
4. Необходимы каски, сменная спецодежда
5. Отсутствуют медицинские аптечки, огнетушители

Острые проблемы, связанные с заработной платой:

1. Несвоевременная выдача зарплаты
2. Выходные дни не оплачиваются, низкий уровень проживания
3. Низкая заработная плата

3.3. Оценка работниками ТОО «Казгерстрой» воздействия ПРТК на качество их жизни

График 7

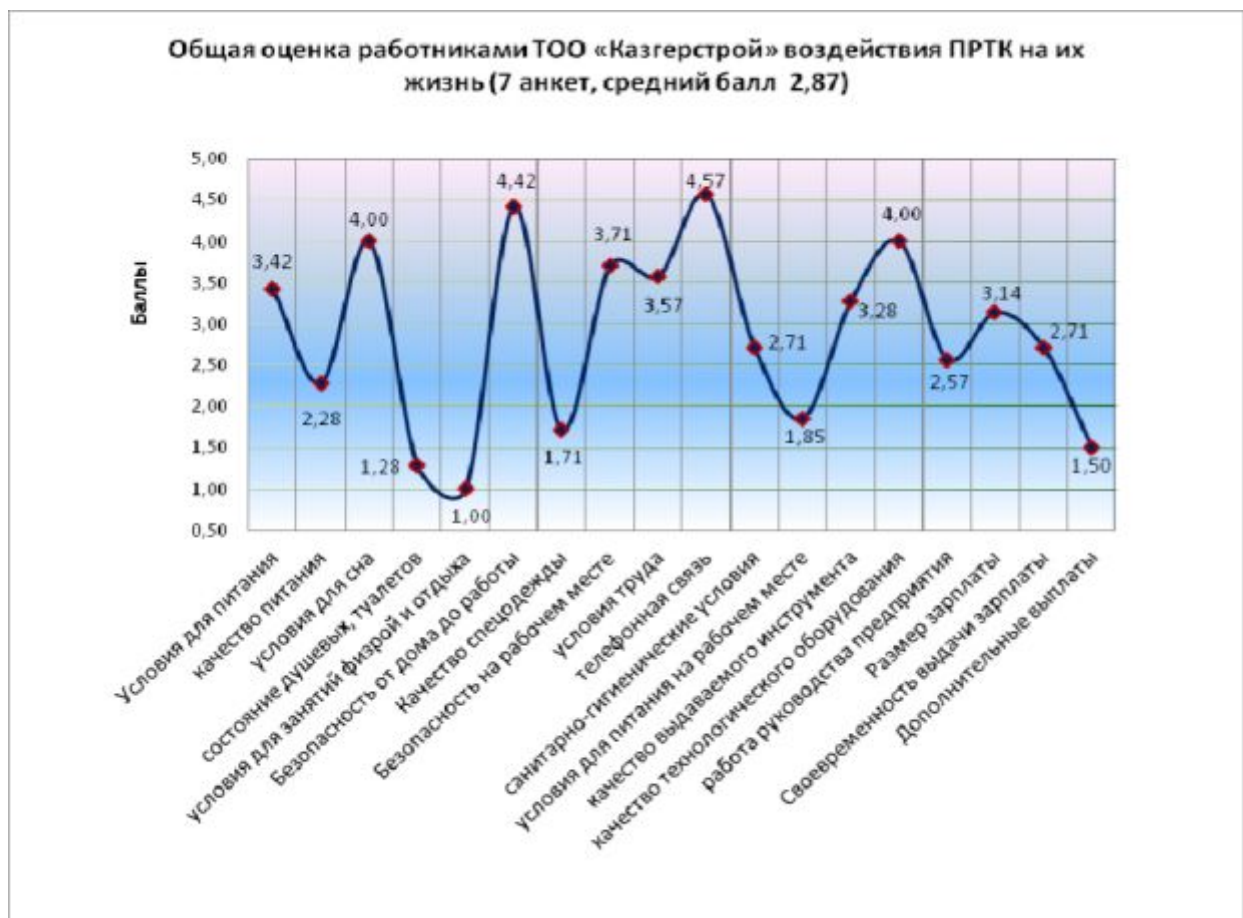


Таблица 5

Показатели воздействия на жизнь работника	Средний балл
Телефонная связь на рабочем месте	4,57
Безопасность по пути от дома до работы и обратно	4,42
Условия для сна	4,00
Качество технологического инструмента	4,00
Безопасность труда на рабочем месте	3,71
Условия труда на рабочем месте	3,57
Условия для питания вне рабочего времени	3,42
Качество выдаваемого инструмента	3,28
Размер зарплаты	3,14
Санитарно-гигиенические условия на рабочем месте	2,71
Своевременность выдачи зарплаты	2,71
Работа руководства предприятия по Технике Безопасности	2,57
Качество питания вне рабочего времени	2,28
Условия для питания на рабочем месте	1,85
Качество спецодежды, стирка, сушка, сменяемость и т.д.	1,71
Дополнительные выплаты (социальный пакет, страховка, премия и т.д.)	1,50
Состояние душевых, туалетов	1,28
Условия для занятий физкультурой и культурного отдыха	1,00
Средний балл по ТОО «Казгерстрой»	2,87
Средний балл по всем компаниям	3,69

График 8

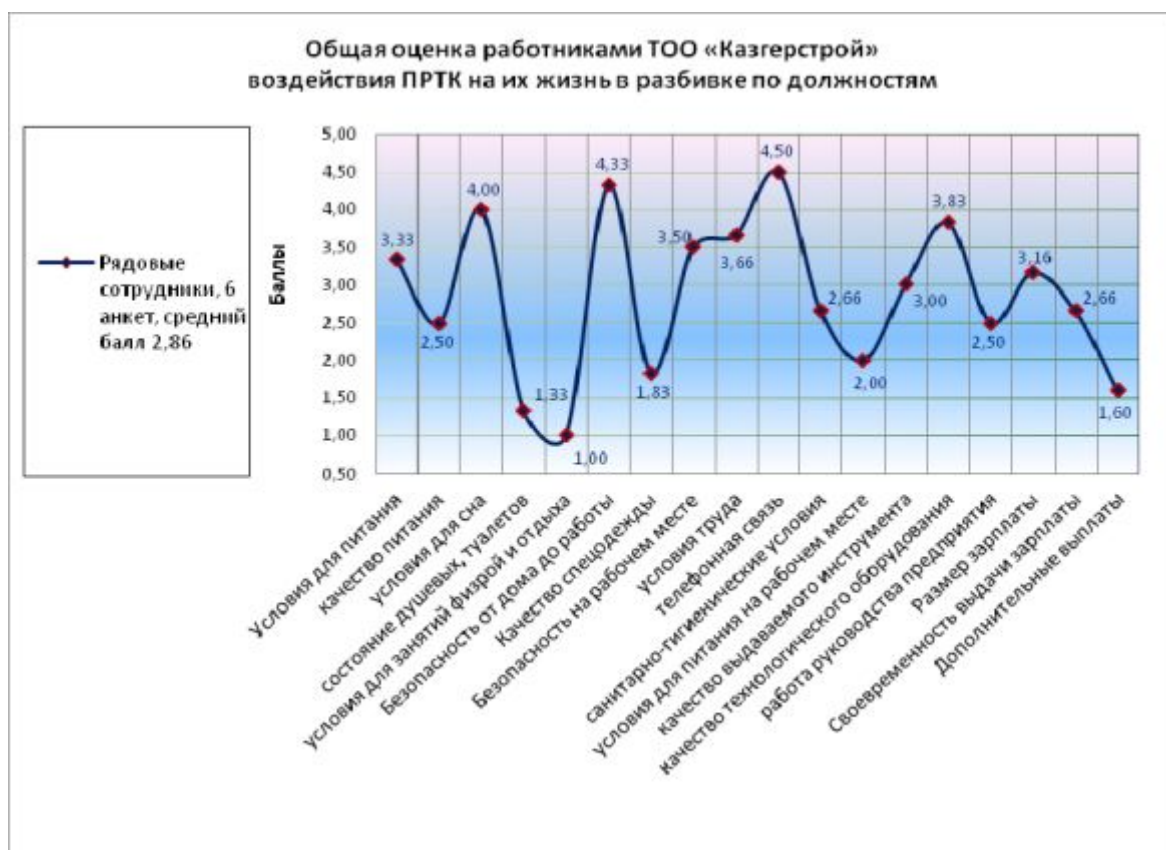
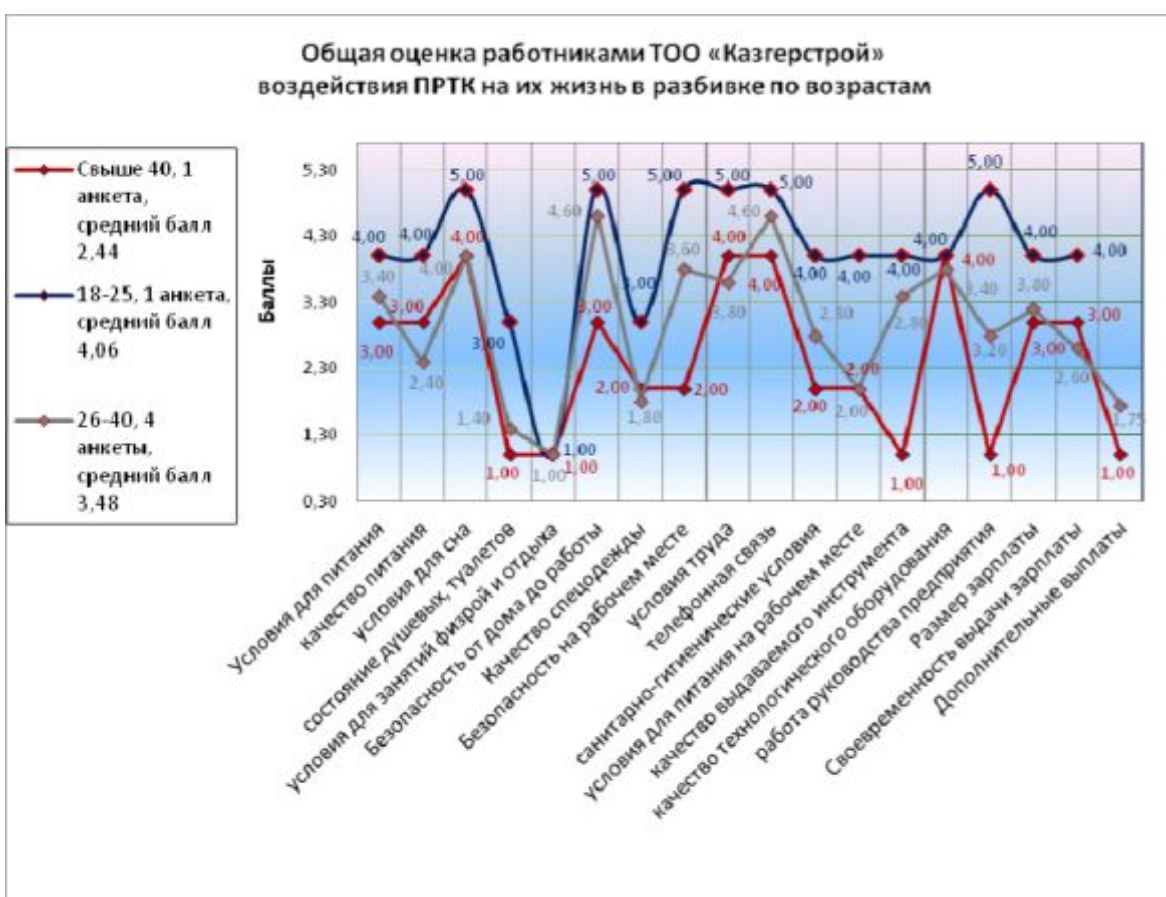


График 9



Острые проблемы, поднятые сотрудниками компании ТОО «Казгерстрой»

Социально-бытовые условия, которые нужно улучшить в первую очередь:

1. Неудовлетворительное состояние туалетов, душевых, умывальников
2. Необходима питьевая вода
3. Обустроить баню

Острые проблемы с условиями и безопасностью труда:

1. Отсутствие спецодежды
2. Необходимо обеспечить аптечками

Острые проблемы, связанные с заработной платой:

1. Несвоевременная оплата труда
2. Задержка зарплаты
3. Повысить зарплату
4. Зарплату выплачивают не полностью

3.4. Оценка работниками ТОО «ДС Нойбург» воздействия ПРТК на качество их жизни

График 10

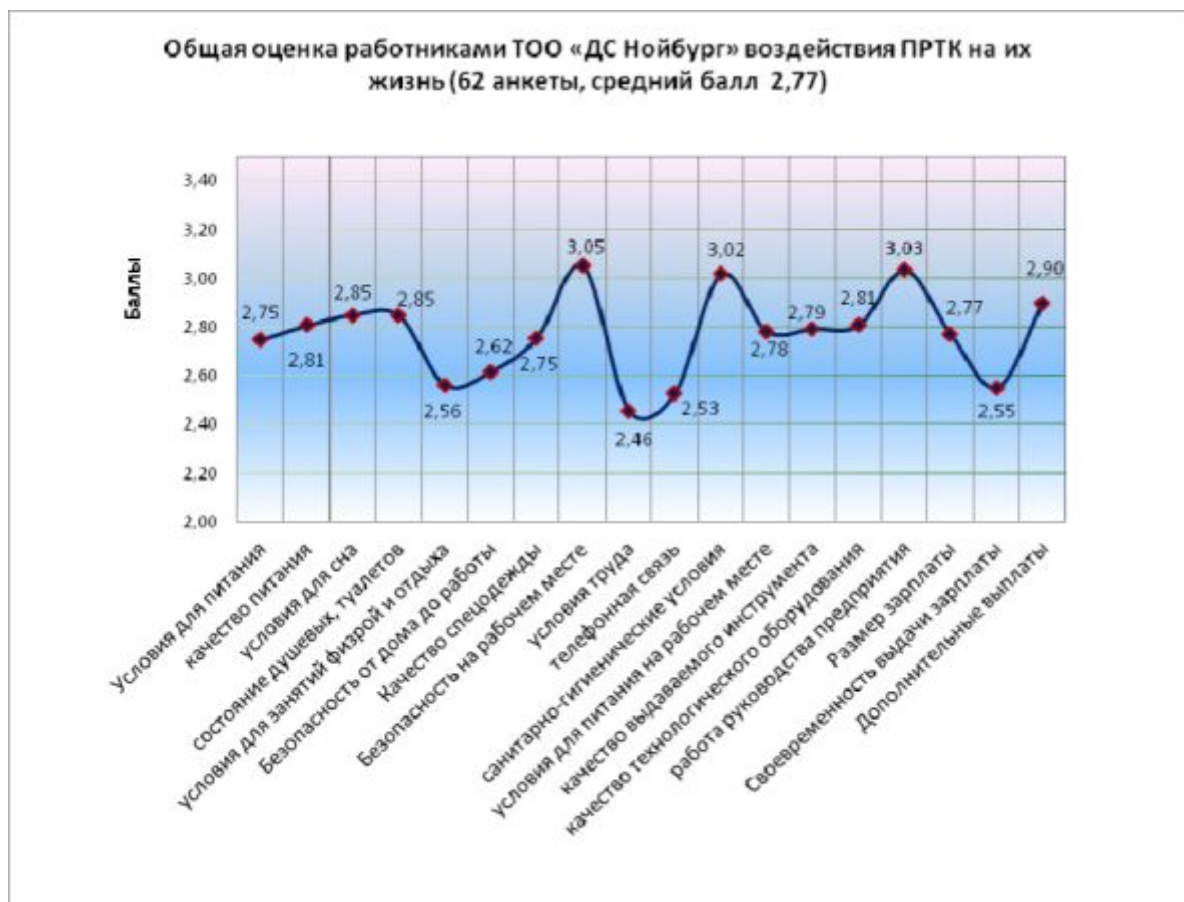


Таблица 6

Показатели воздействия на жизнь работника	Средний балл
Безопасность труда на рабочем месте	3,05
Работа руководства предприятия по Технике Безопасности	3,03
Санитарно-гигиенические условия на рабочем месте	3,02
Дополнительные выплаты (социальный пакет, страховка, премия и т.д.)	2,90
Условия для сна	2,85
Состояние душевых, туалетов	2,85
Качество питания вне рабочего времени	2,81
Качество технологического инструмента	2,81
Качество выдаваемого инструмента	2,79
Условия для питания на рабочем месте	2,78
Размер заработной платы	2,77
Условия для питания вне рабочего времени	2,75
Качество спецодежды, стирка, сушка, сменяемость и т.д.	2,75
Безопасность по пути от дома до работы и обратно	2,62
Условия для занятий физкультурой и культурного отдыха	2,56
Своевременность выдачи заработной платы	2,55
Телефонная связь на рабочем месте	2,53
Условия труда на рабочем месте	2,46
Средний балл по ТОО «ДС Нойбург»	2,77
Средний балл по всем компаниям	3,69

График 11

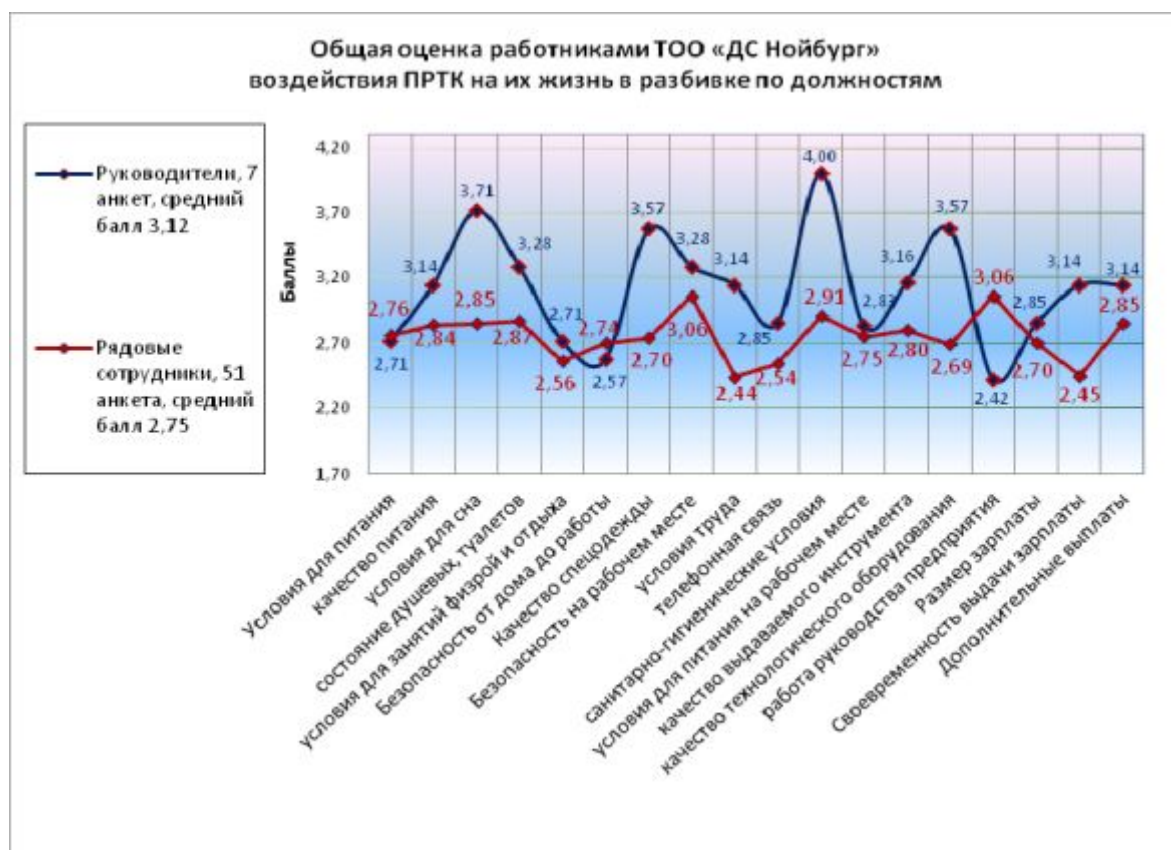
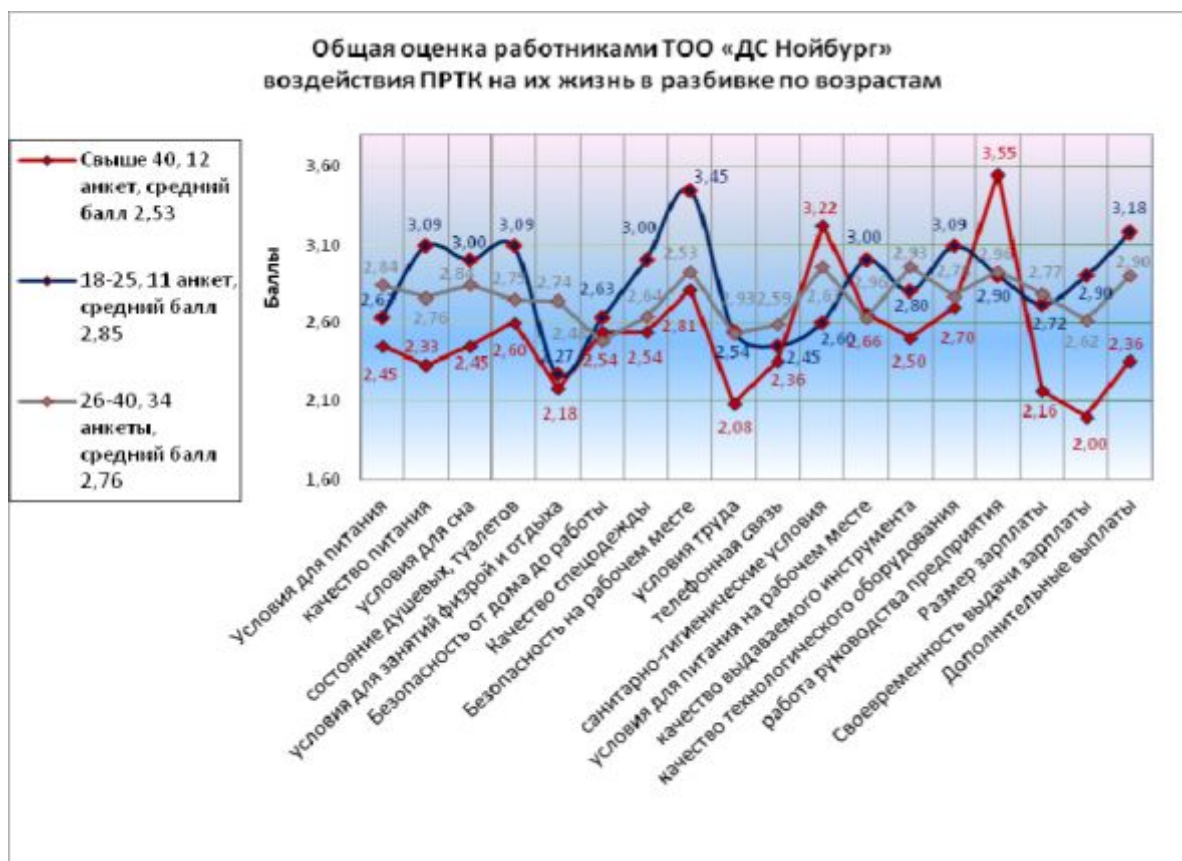


График 12



Острые проблемы, поднятые сотрудниками компании ТОО «ДС Нойбург»

Социально-бытовые условия, которые нужно улучшить в первую очередь:

1. Улучшить состояние душевых, бани
2. Организовать досуг
3. Неудовлетворительное качество питания
4. Поставить бокс для машин на зимний период
5. Нет мойки
6. Нужно, чтобы душ был постоянно открыт
7. Нет горячей воды
8. Баню нужно топить чаще
9. Нет условий для занятия спортом
10. Неудовлетворительное качество питания в столовой
11. В выходные дни нужно организовать досуг, чтобы рабочие не злоупотребляли алкоголем

Острые проблемы с условиями и безопасностью труда:

1. Нет бокса на базе «Вишневка» , зимой будет тяжело
2. Нет медицинского персонала
3. Нет спецодежды
4. Вредные условия труда

Острые проблемы, связанные с заработной платой:

1. Зарботную плату выдают не вовремя
2. Оплата не соответствует уровню жизни (очень низкая)
3. Урезают тоннаж, километраж
4. Нет бонусов

3.5. Оценка работниками ТОО «Иврус» воздействия ПРТК на качество их жизни

График 13

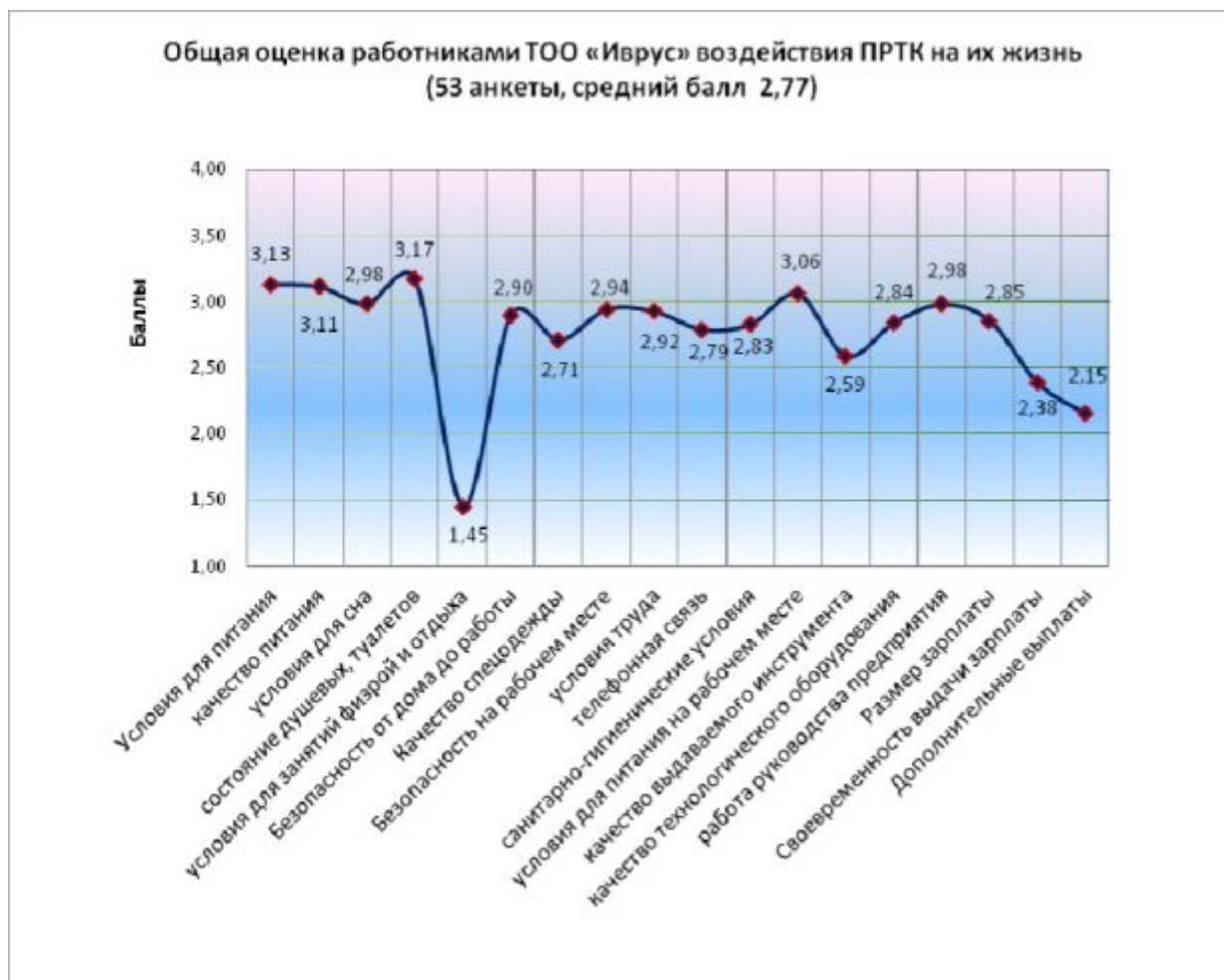


Таблица 7

Показатели воздействия на жизнь работника	Средний балл
Состояние душевых, туалетов	3,17
Условия для питания вне рабочего времени	3,13
Качество питания вне рабочего времени	3,11
Условия для питания на рабочем месте	3,06
Условия для сна	2,98
Работа руководства предприятия по Технике Безопасности	2,98
Безопасность труда на рабочем месте	2,94
Условия труда на рабочем месте	2,92
Безопасность по пути от дома до работы и обратно	2,90
Размер зарплаты	2,85
Качество технологического инструмента	2,84
Санитарно-гигиенические условия на рабочем месте	2,83
Телефонная связь на рабочем месте	2,79
Качество спецодежды, стирка, сушка, сменяемость и т.д.	2,71
Качество выдаваемого инструмента	2,59
Своевременность выдачи зарплаты	2,38
Дополнительные выплаты (социальный пакет, страховка, премия и т.д.)	2,15
Условия для занятий физкультурой и культурного отдыха	1,45
Средний балл по	2,77
Средний балл по всем компаниям	3,69

График 14

Общая оценка работниками ТОО «Иврус»
воздействия ПРТК на их жизнь в разбивке по должностям

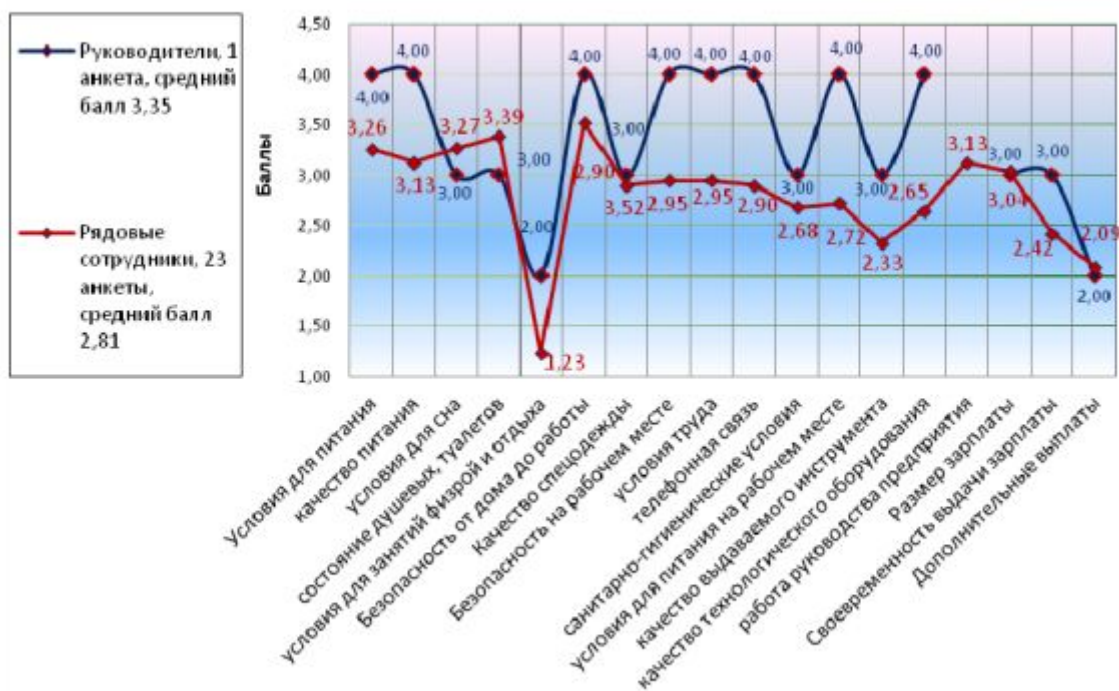
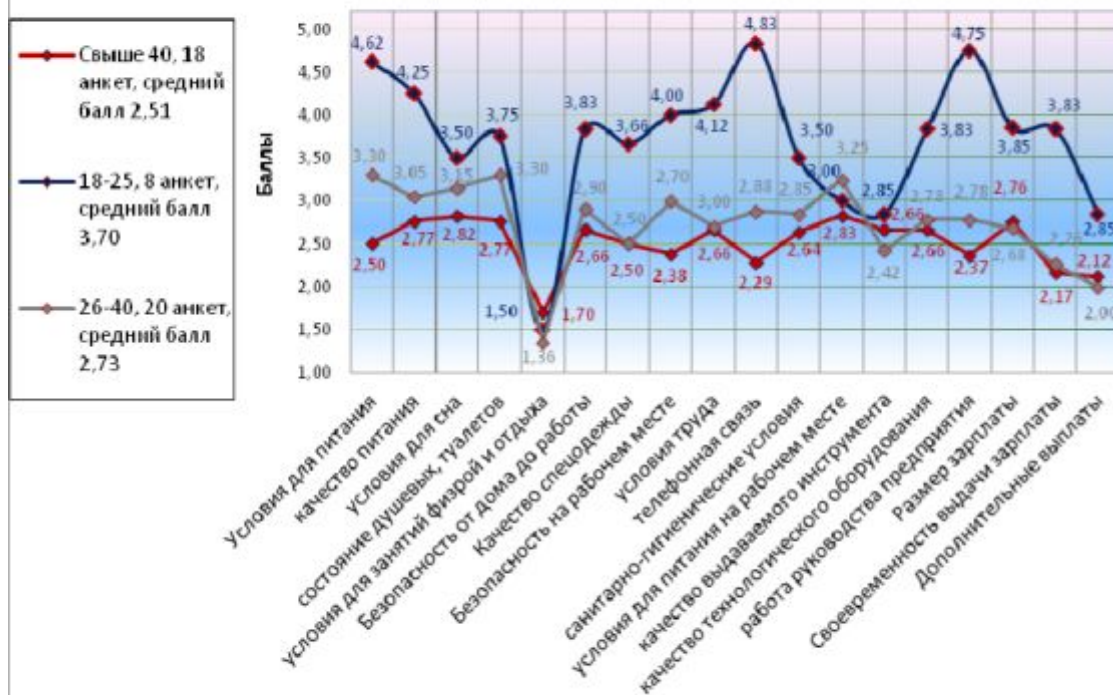


График 15

Общая оценка работниками ТОО «Иврус»
воздействия ПРТК на их жизнь в разбивке по возрастам



Острые проблемы, поднятые сотрудниками компании ТОО «Иврус»

Социально-бытовые условия, которые нужно улучшить в первую очередь:

1. Холодно
2. Нет никаких социально-бытовых условий
3. Необходим спортзал
4. Шумно, невозможно спать
5. Нет отопления, горячей воды
6. Нет комнаты отдыха
7. Необходимо усилить внимание к выявлению нуждающихся в улучшении социально-бытовых условий тех, кто не в состоянии заявить о своем бедственном положении
8. Улучшить состояние душевых и туалетов
9. Нужен телевизор
10. Нужны теплые одеяла, деревянные кровати
11. Нет зеркал в душевых и в комнатах
12. Заменить матрасы и все постельные принадлежности
13. В каждую комнату – дополнительную батарею
14. Разнообразить питание или открыть магазин на территории городка

Острые проблемы с условиями и безопасностью труда:

1. Заставляли работать сварщиков в дождь
2. Качество выдаваемого инструмента необходимо улучшить
3. Отсутствие спецодежды
4. Отсутствие помещений для ремонта техники
5. Нет медицинской страховки
6. Оплата сотовой связи
7. Повышение квалификации
8. Нет оборудования

Острые проблемы, связанные с заработной платой:

1. Постоянно задерживают на работе (22 человека из 143 указали на эту проблему)
2. Низкая зарплата
3. Нет выплат по переработанным часам
4. Нет премий
5. Финансовая помощь в межвахтовый отдых
6. Нет двойной оплаты в ночную смену

График 16

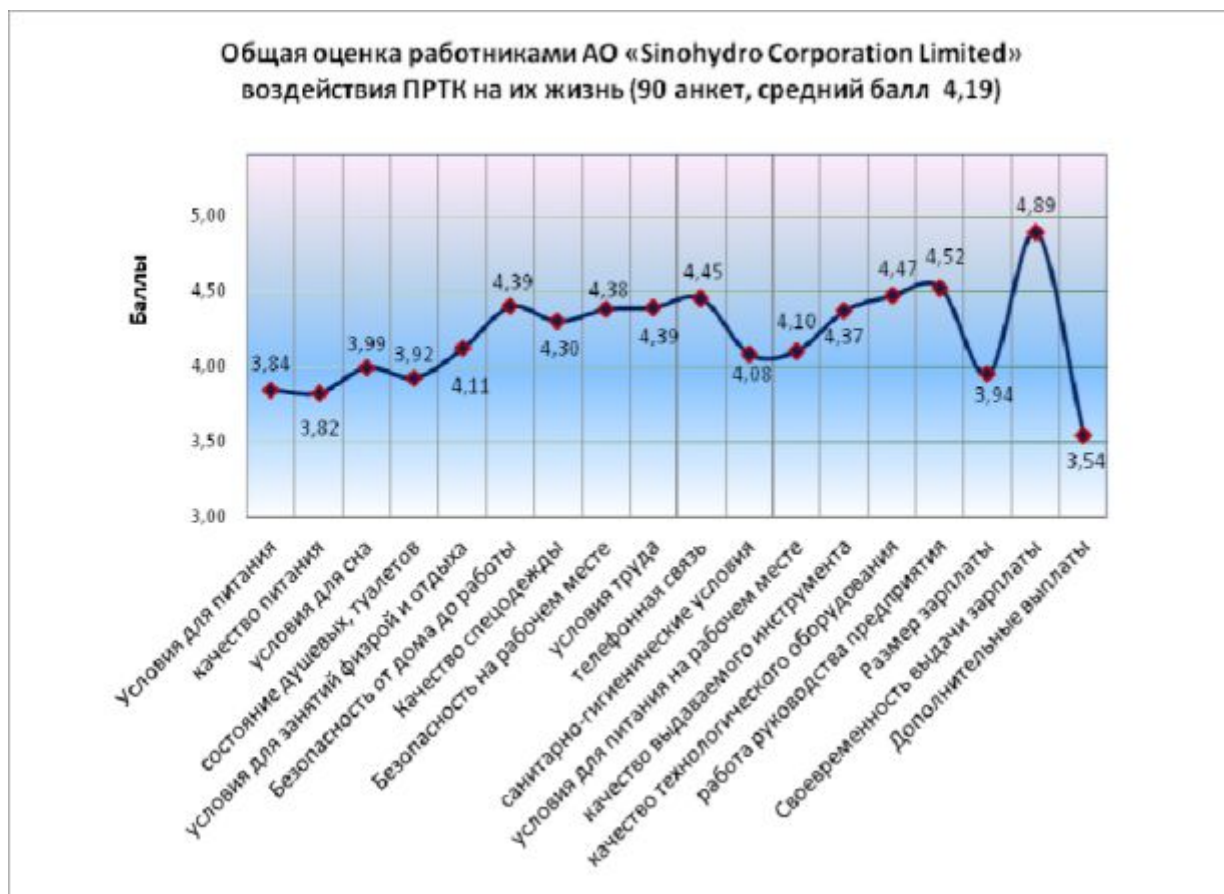


Таблица 8

Показатели воздействия на жизнь работника	Средний балл
Своевременность выдачи заработной платы	4,89
Работа руководства предприятия по Технике Безопасности	4,52
Качество технологического инструмента	4,47
Телефонная связь на рабочем месте	4,45
Безопасность по пути от дома до работы и обратно	4,39
Условия труда на рабочем месте	4,39
Безопасность труда на рабочем месте	4,38
Качество выдаваемого инструмента	4,37
Качество спецодежды, стирка, сушка, сменяемость и т.д.	4,30
Условия для занятий физкультурой и культурного отдыха	4,11
Условия для питания на рабочем месте	4,10
Санитарно-гигиенические условия на рабочем месте	4,08
Условия для сна	3,99
Размер заработной платы	3,94
Состояние душевых, туалетов	3,92
Условия для питания вне рабочего времени	3,84
Качество питания вне рабочего времени	3,82
Дополнительные выплаты (социальный пакет, страховка, премия и т.д.)	3,54
Средний балл по АО «Sinohydro Corporation Limited»	4,19
Средний балл по всем компаниям	3,69

График 17

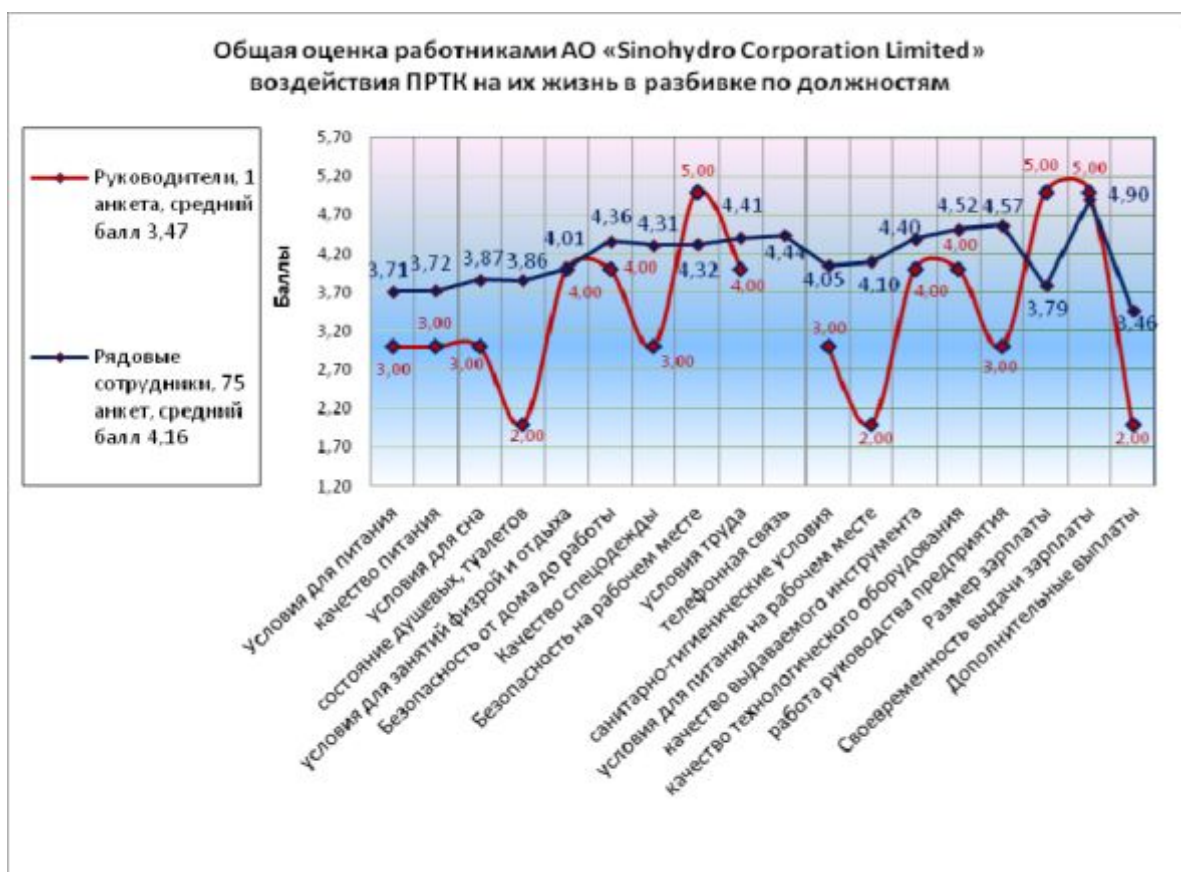
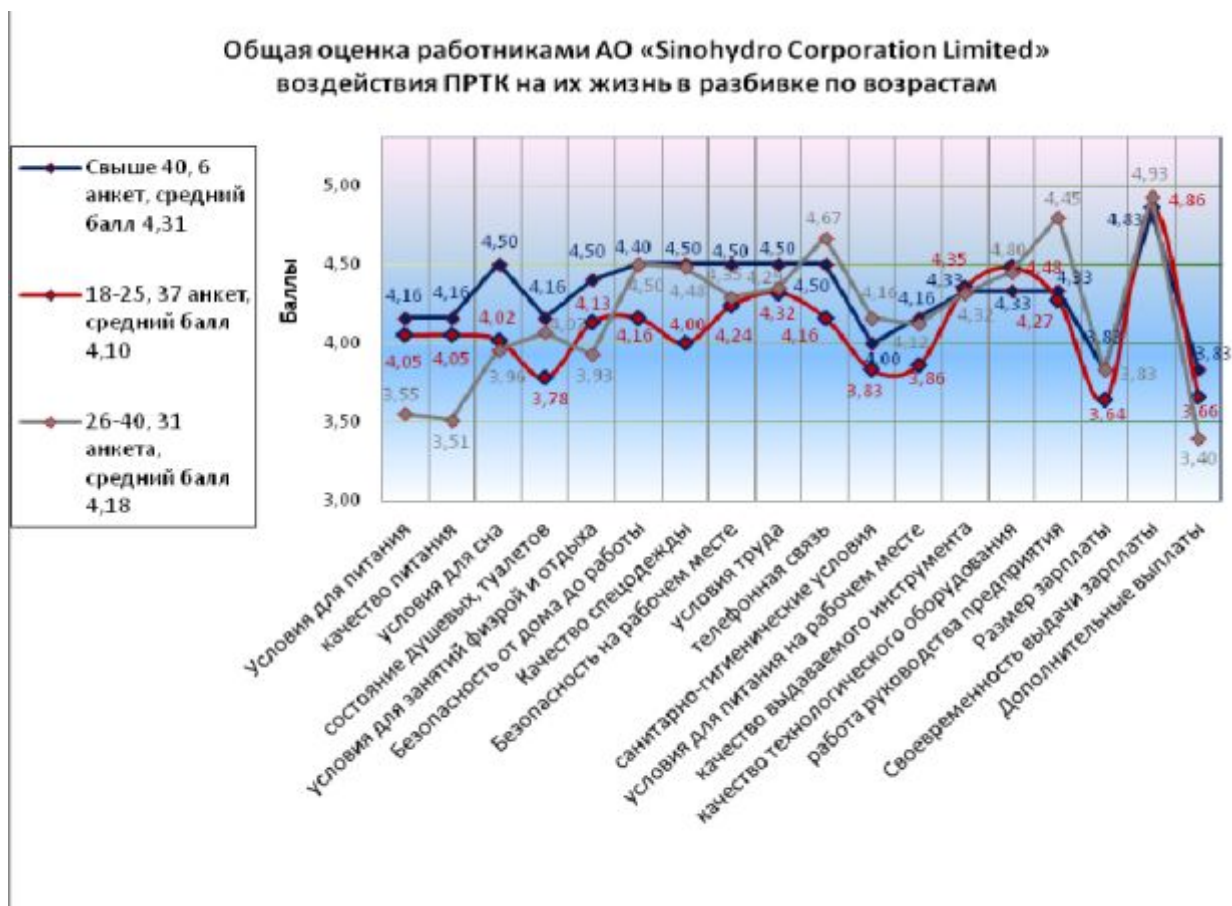


График 18



Острые проблемы, поднятые сотрудниками компании АО «Sinohydro Corporation Limited» :

Социально-бытовые условия, которые нужно улучшить в первую очередь:

1. Необходима душевая, ванная комната, туалет
2. Нет стиральной машины
3. Нужна столовая

Острые проблемы с условиями и безопасностью труда:

4. Не выдают перчатки (рукавицы)
5. Не выдают спецодежду

Острые проблемы, связанные с заработной платой:

6. Увеличить заработную плату
7. Не выполняют обещания

График 19

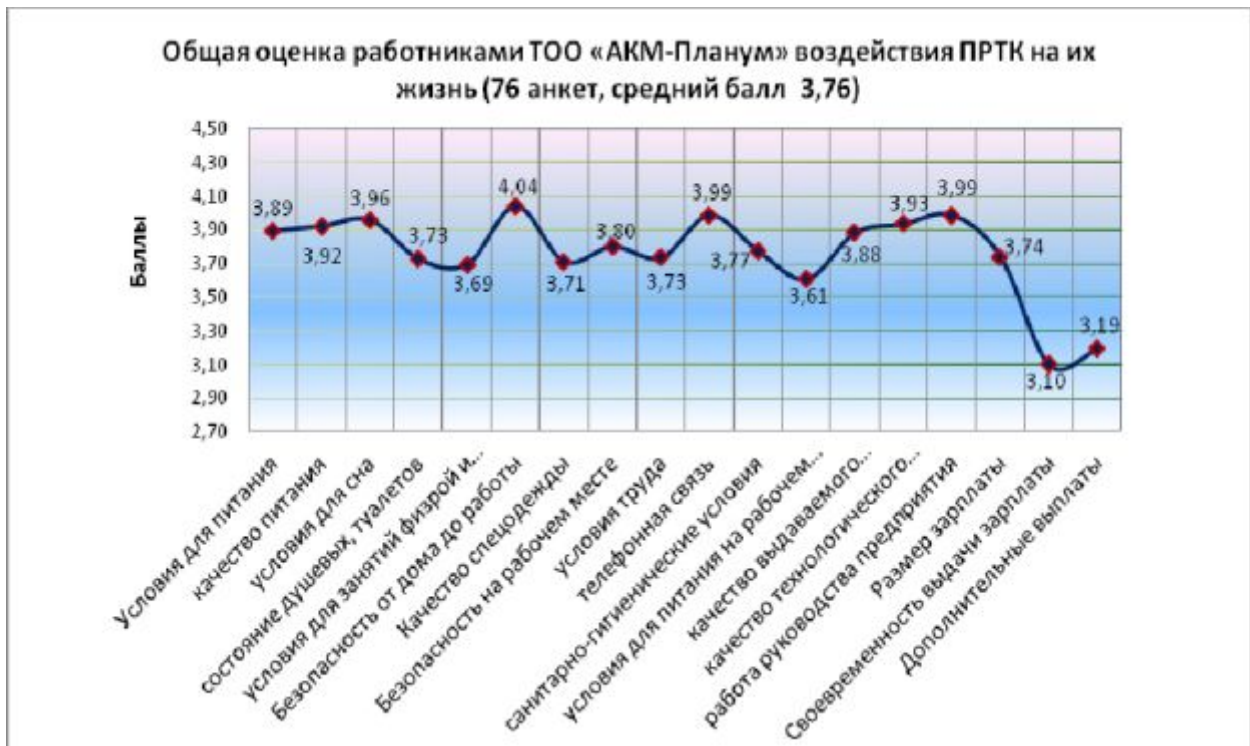


Таблица 9

Показатели воздействия на жизнь работника	Средний балл
Безопасность по пути от дома до работы и обратно	4,04
Телефонная связь на рабочем месте	3,99
Работа руководства предприятия по Технике Безопасности	3,99
Условия для сна	3,96
Качество технологического инструмента	3,93
Качество питания вне рабочего времени	3,92
Условия для питания вне рабочего времени	3,89
Качество выдаваемого инструмента	3,88
Безопасность труда на рабочем месте	3,80
Санитарно-гигиенические условия на рабочем месте	3,77
Размер зарплаты	3,74
Состояние душевых, туалетов	3,73
Условия труда на рабочем месте	3,73
Качество спецодежды, стирка, сушка, сменяемость и т.д.	3,71
Условия для занятий физкультурой и культурного отдыха	3,69
Условия для питания на рабочем месте	3,61
Дополнительные выплаты (социальный пакет, страховка, премия и т.д.)	3,19
Своевременность выдачи зарплаты	3,10
Средний балл по ТОО «АКМ-Планум»	3,76
Средний балл по всем компаниям	3,69

График 20

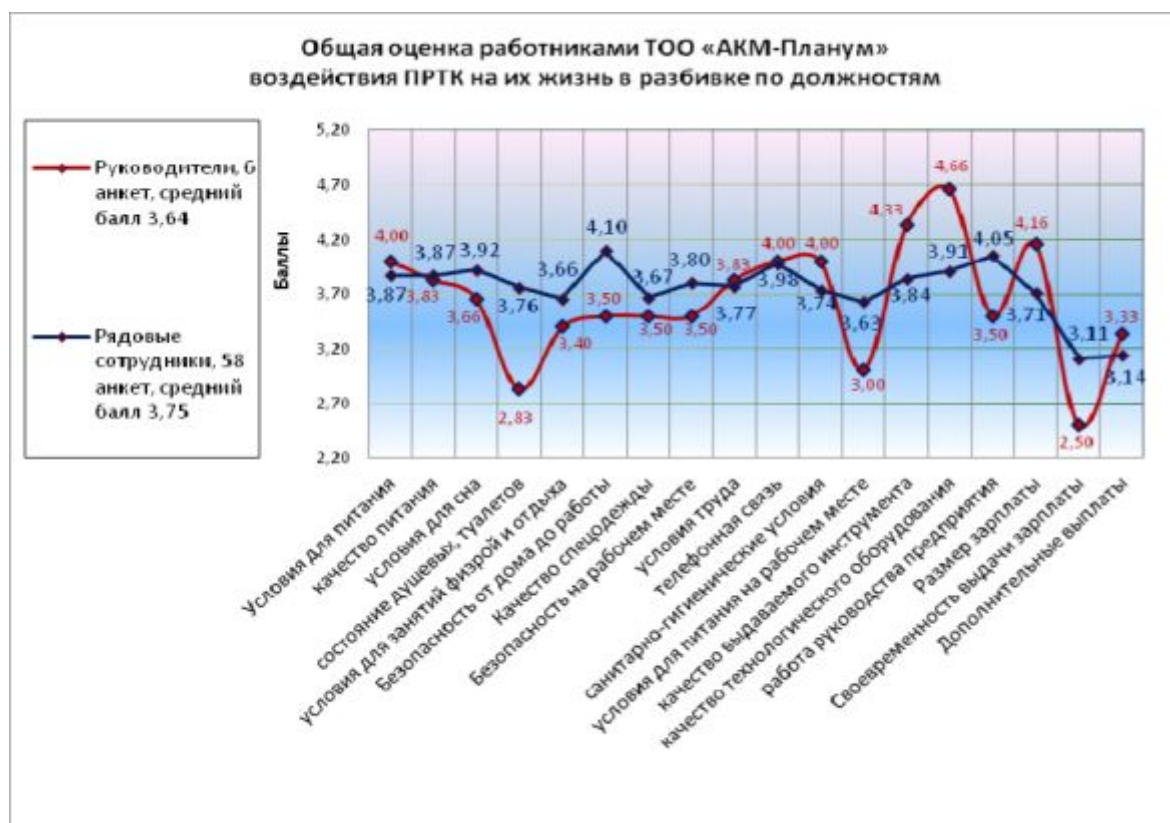
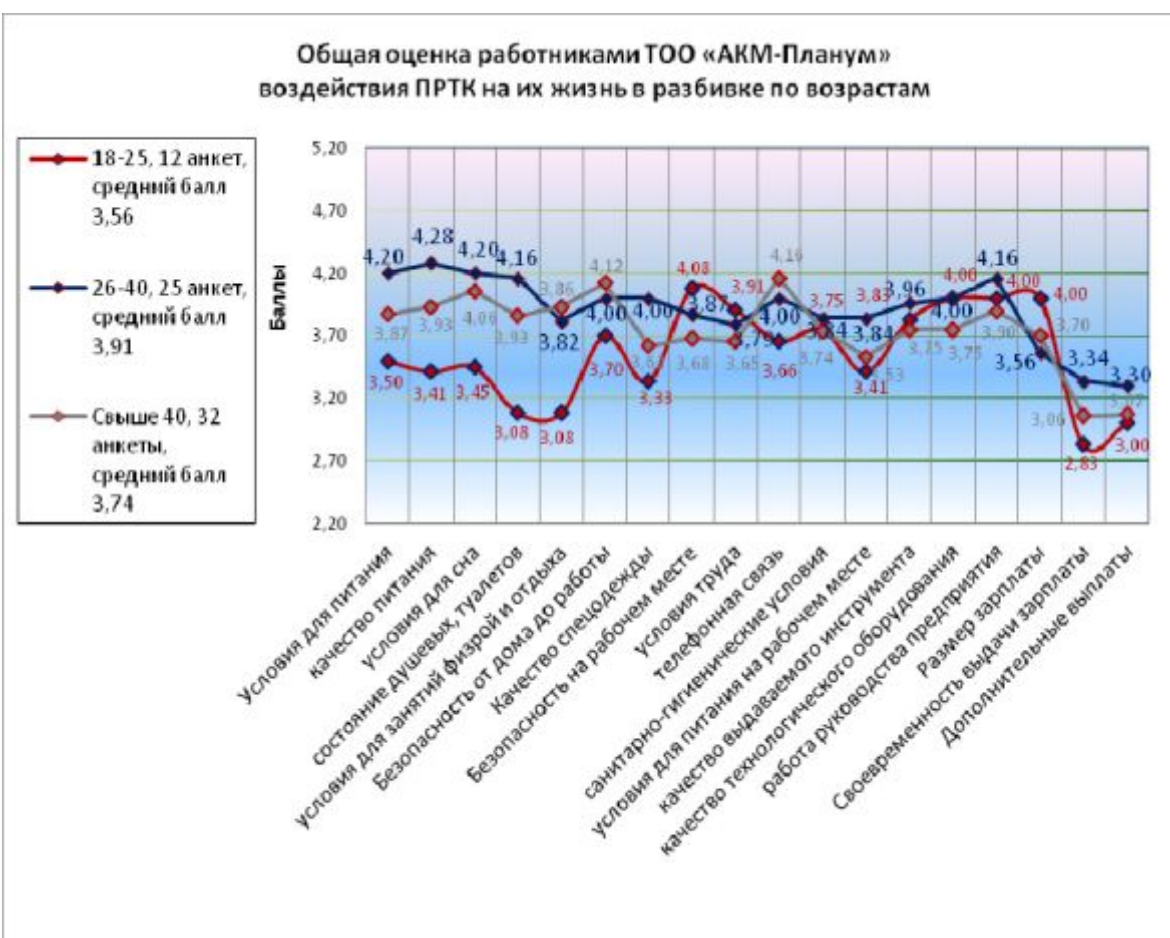


График 21



Острые проблемы, поднятые сотрудниками компании ТОО «АКМ-Планум» :

Социально-бытовые условия, которые нужно улучшить в первую очередь:

1. Материальные условия
2. Сделать питание бесплатным
3. Зимой в офисе холодно
4. Улучшить социально-бытовые условия
5. Нужны отдельные кабинеты
6. Решить проблему с отоплением в жилых помещениях
7. Обеспечить транспортом
8. Улучшить условия и качество питания
9. Прачечная, душевые
10. Обеспечить бесплатным жильем

Острые проблемы с условиями и безопасностью труда:

1. Усилить безопасность труда
2. Обеспечение транспортом
3. Нет перчаток
4. Нехватка спецодежды
5. С крыши течет вода

Острые проблемы, связанные с заработной платой:

6. Задержка зарплаты (выдавать нужно до 10 числа)
7. Желательно выдавать зарплаты через 15 дней после закрытия нарядов
8. Личный автомобиль для работы не оплачивают
9. Необходимо повысить зарплату
10. Нет выходных
11. Руководство обещало, что за работу в выходные дни оплата будет двойная, но мы работаем без отдыха по 10 часов

График 22

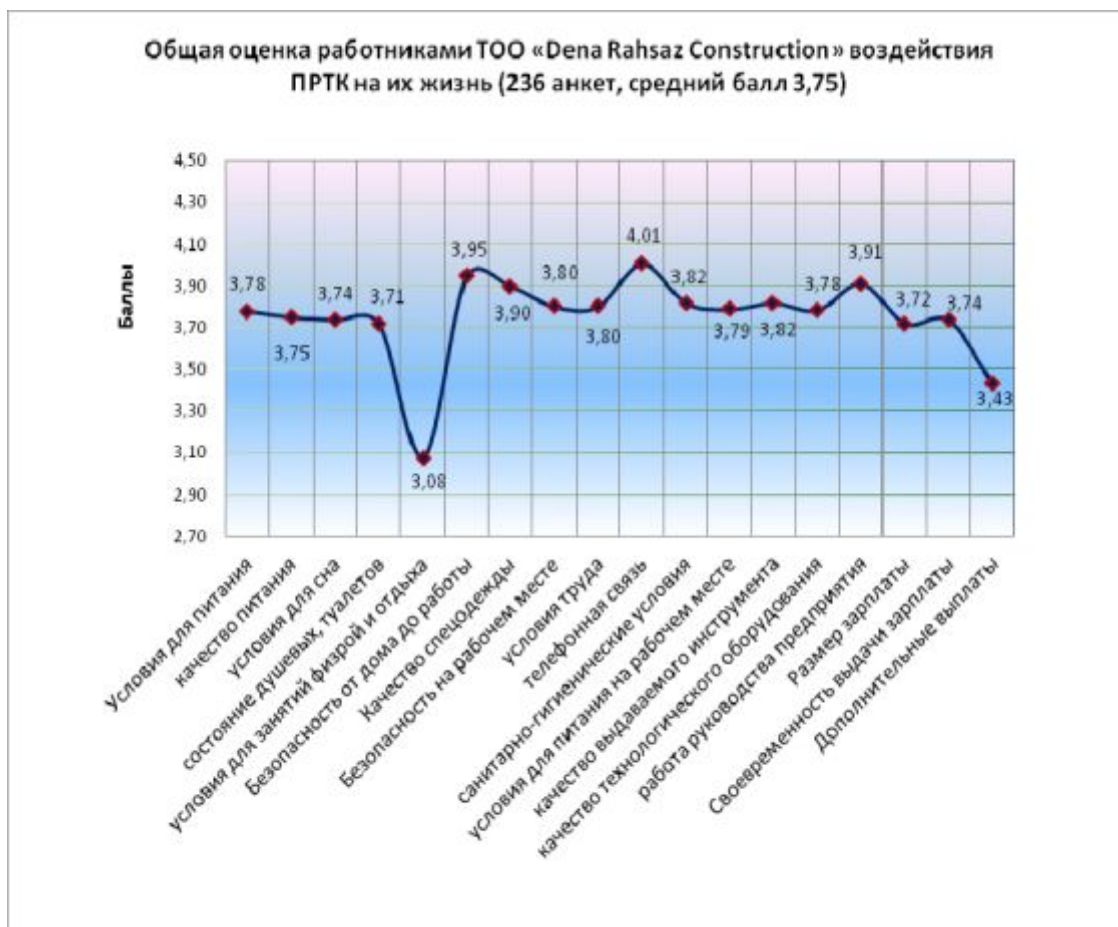


Таблица 10

Показатели воздействия на жизнь работника	Средний балл
Телефонная связь на рабочем месте	4,01
Безопасность по пути от дома до работы и обратно	3,95
Работа руководства предприятия по Технике Безопасности	3,91
Качество спецодежды, стирка, сушка, сменяемость и т.д.	3,90
Санитарно-гигиенические условия на рабочем месте	3,82
Качество выдаваемого инструмента	3,82
Безопасность труда на рабочем месте	3,80
Условия труда на рабочем месте	3,80
Условия для питания на рабочем месте	3,79
Условия для питания вне рабочего времени	3,78
Качество технологического инструмента	3,78
Качество питания вне рабочего времени	3,75
Условия для сна	3,74
Своевременность выдачи зарплаты	3,74
Размер зарплаты	3,72
Состояние душевых, туалетов	3,71
Дополнительные выплаты (социальный пакет, страховка, премия и т.д.)	3,43
Условия для занятий физкультурой и культурного отдыха	3,08
Средний балл по ТОО «Dena Rahsaz Construction»	3,75
Средний балл по всем компаниям	3,69

График 23

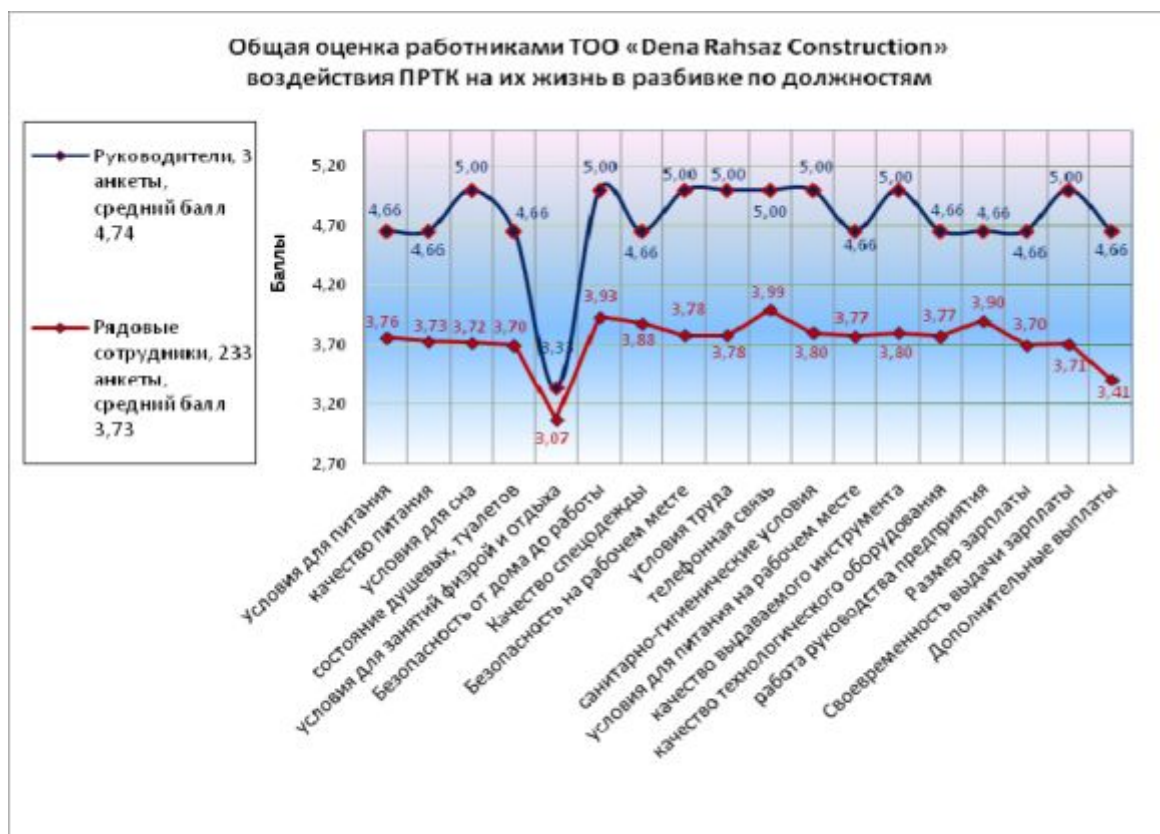
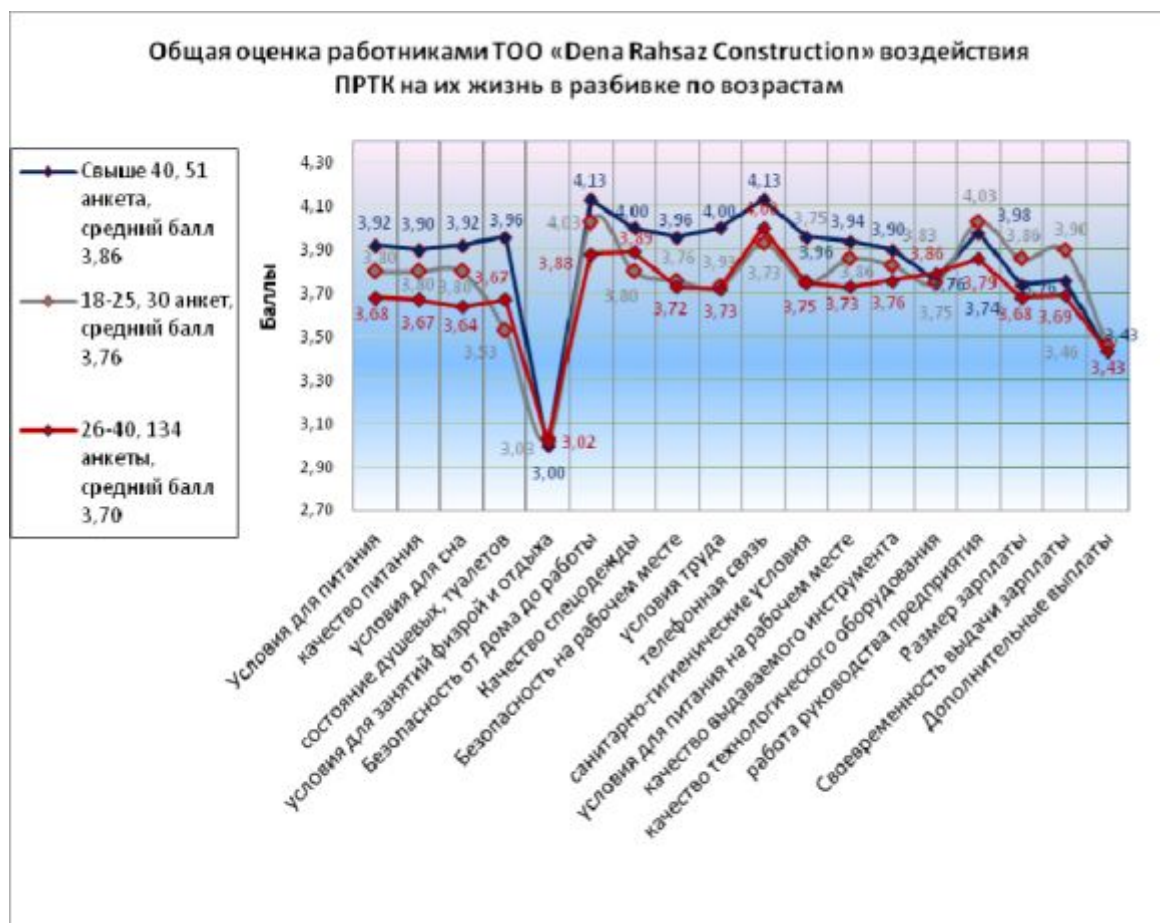


График 24



Острые проблемы, поднятые сотрудниками компании ТОО «Dena Rahsaz Construction» :

Социально-бытовые условия, которые нужно улучшить в первую очередь:

1. Улучшить качество питания
2. Неудовлетворительное состояние туалетов
3. Нет условий для занятия физкультурой и культурного отдыха

Острые проблемы, связанные с заработной платой:

4. Повысить зарплату

График 25

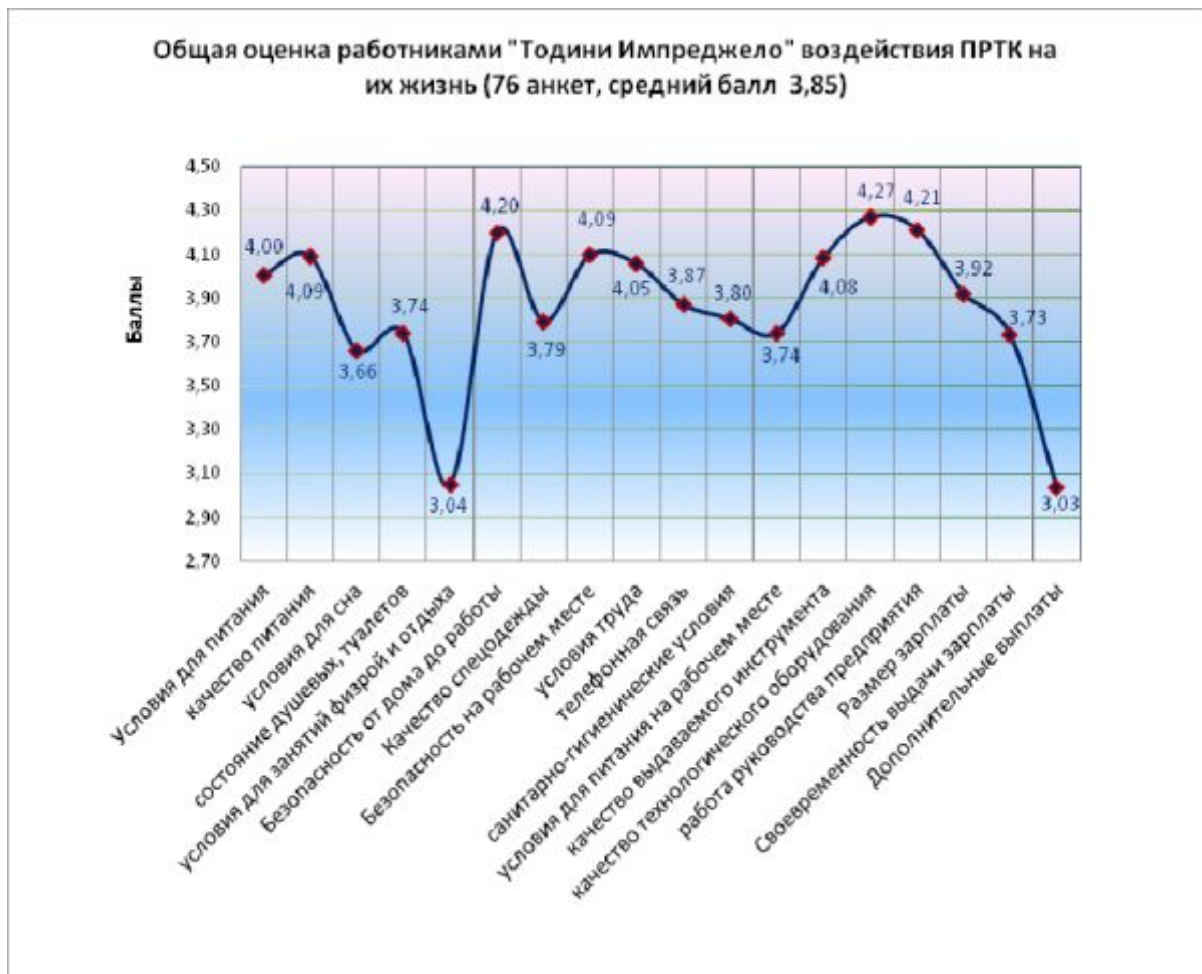


Таблица 11

Показатели воздействия на жизнь работника	Средний балл
Качество технологического инструмента	4,27
Работа руководства предприятия по Технике Безопасности	4,21
Безопасность по пути от дома до работы и обратно	4,20
Качество питания вне рабочего времени	4,09
Безопасность труда на рабочем месте	4,09
Качество выдаваемого инструмента	4,08
Условия труда на рабочем месте	4,05
Условия для питания вне рабочего времени	4,00
Размер зарплаты	3,92
Телефонная связь на рабочем месте	3,87
Санитарно-гигиенические условия на рабочем месте	3,80
Качество спецодежды, стирка, сушка, сменяемость и т.д.	3,79
Состояние душевых, туалетов	3,74
Условия для питания на рабочем месте	3,74
Своевременность выдачи зарплаты	3,73
Условия для сна	3,66
Условия для занятий физкультурой и культурного отдыха	3,04
Дополнительные выплаты (социальный пакет, страховка, премия и т.д.)	3,03
Средний балл по «Тодини Импреджело»	3,85
Средний балл по всем компаниям	3,69

График 26



График 27



Острые проблемы, поднятые сотрудниками компании «Тодини Импреджело» :

Социально-бытовые условия, которые нужно улучшить в первую очередь:

1. Улучшить условия проживания в жилых вагончиках
2. Улучшить качество питания
3. Предоставлять горячий чай
4. Необходима Намазхана (помещение для совершения намаза)
5. Нужны сушилка, раздевалка
6. Состояние душевых кабинок
7. Переход на зимнее время (?)
8. На участках поставить контейнеры для смены одежды
9. Необходимы душевые кабины на участке
10. Нет места для приема пищи на участке
11. Обеденное время
12. Нет места для отдыха
13. Нужен тренажерный, спортивный зал
14. Организация спортивных соревнований
15. Улучшить условия для сна
16. Сервисное обслуживание

Острые проблемы с условиями и безопасностью труда:

17. Нет зимней спецодежды, обуви
18. Качество спецодежды
19. Нет выходных
20. Безопасность по пути от дома до работы
21. Санитарно-гигиенические условия
22. Доставка из дома на работу и обратно
23. Регламент работы
24. Контроль и выполнение техники безопасности
25. Охрана здоровья, труда

Острые проблемы, связанные с заработной платой:

26. Не своевременная выплата зарплаты
27. Зарплата через банкомат
28. Нет стимулирования
29. Отсутствуют дополнительные выплаты
30. Не выдают премии
31. Не оплачивается амортизация
32. Увеличить заработную плату

3.10. Оценка работниками АО «POSCO Engineering & Construction CO» воздействия ПРТК на качество их жизни

График 28

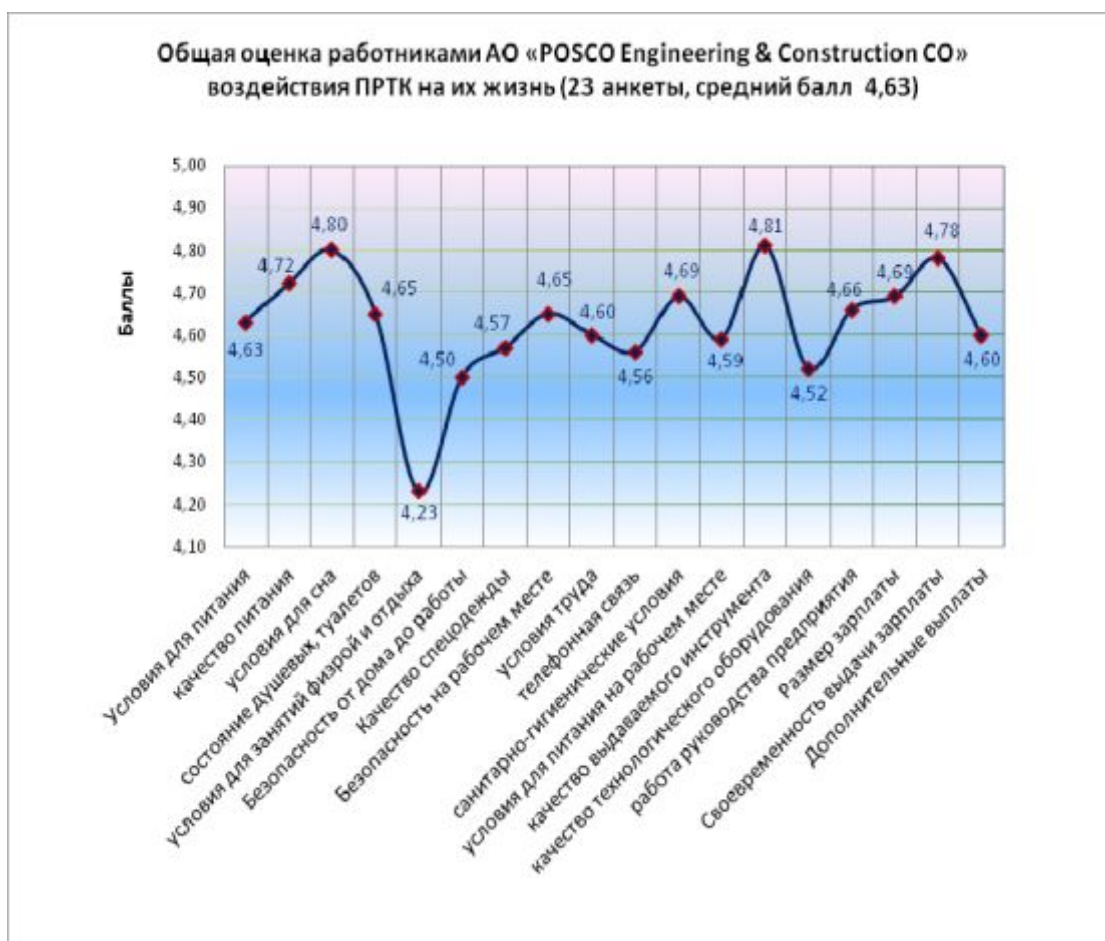


Таблица 12

Показатели воздействия на жизнь работника	Средний балл
Качество выдаваемого инструмента	4,81
Условия для сна	4,80
Своевременность выдачи заработной платы	4,78
Качество питания вне рабочего времени	4,72
Санитарно-гигиенические условия на рабочем месте	4,69
Размер заработной платы	4,69
Работа руководства предприятия по Технике Безопасности	4,66
Состояние душевых, туалетов	4,65
Безопасность труда на рабочем месте	4,65
Условия для питания вне рабочего времени	4,63
Условия труда на рабочем месте	4,60
Дополнительные выплаты (социальный пакет, страховка, премия и т.д.)	4,60
Условия для питания на рабочем месте	4,59
Качество спецодежды, стирка, сушка, сменяемость и т.д.	4,57
Телефонная связь на рабочем месте	4,56
Качество технологического инструмента	4,52
Безопасность по пути от дома до работы и обратно	4,50
Условия для занятий физкультурой и культурного отдыха	4,23
Средний балл по АО «POSCO Engineering & Construction CO»	4,63
Средний балл по всем компаниям	3,69

График 29

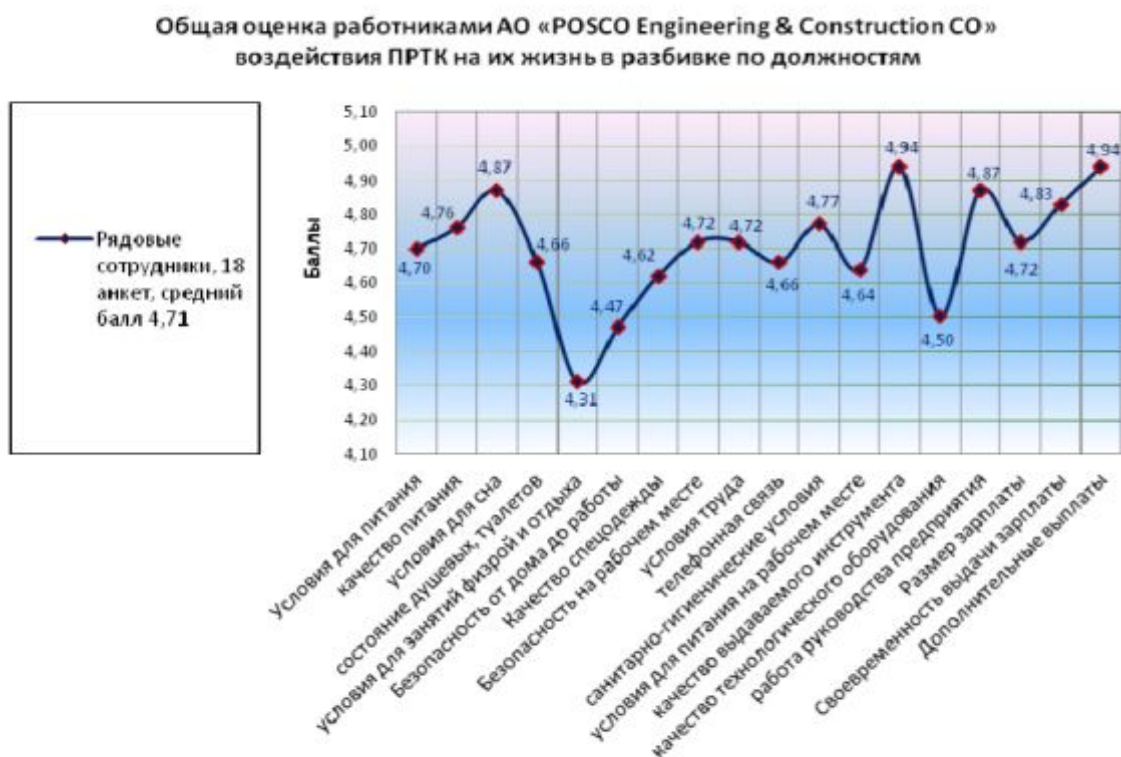


График 30

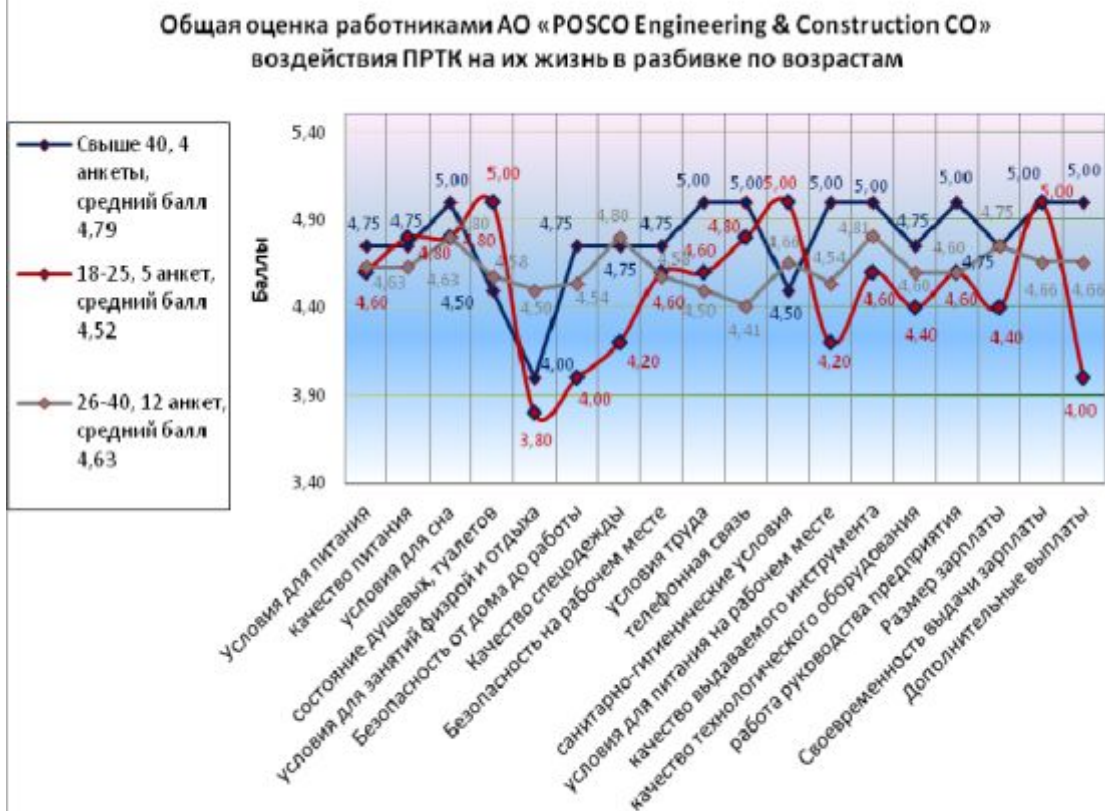


График 31

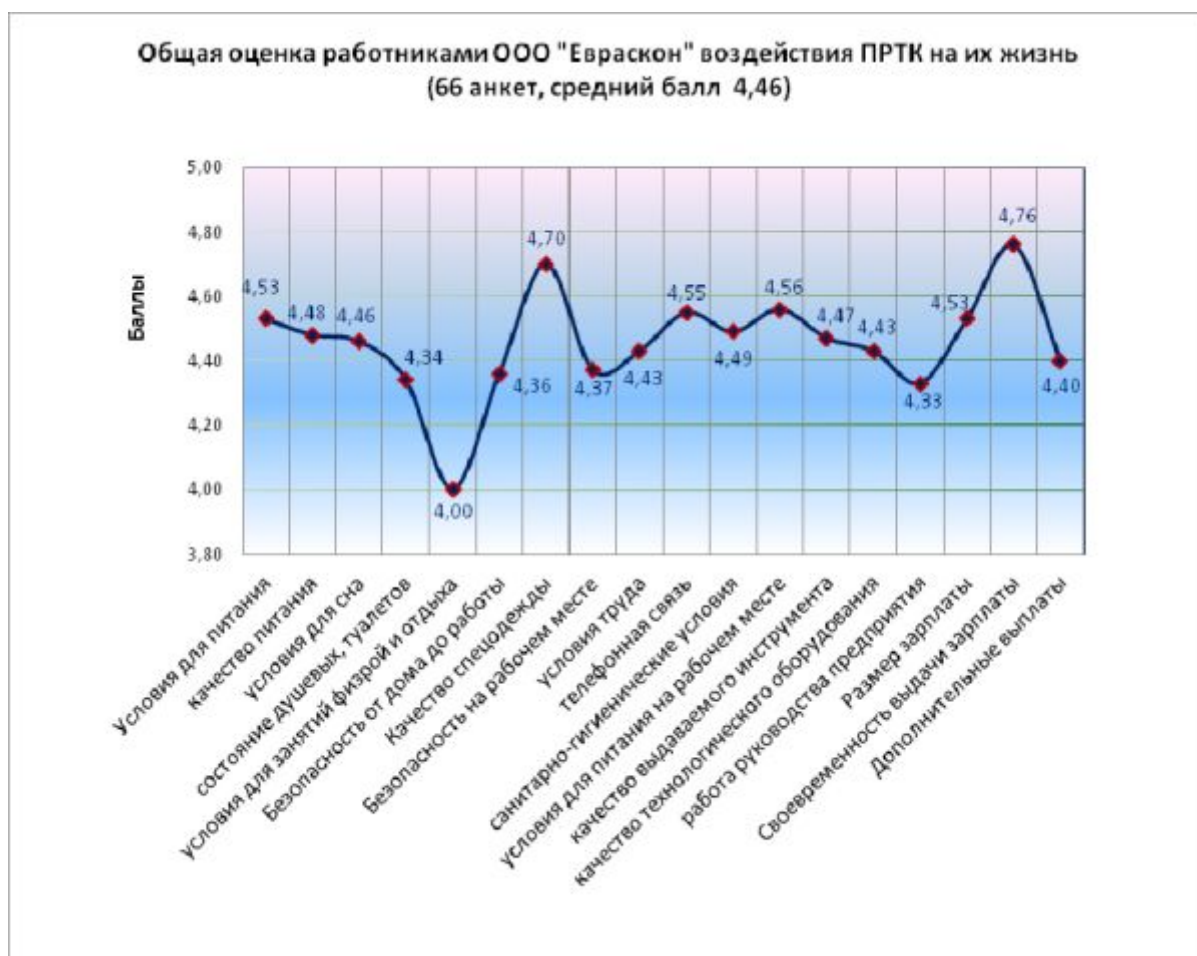


Таблица 13

Показатели воздействия на жизнь работника	Средний балл
Своевременность выдачи зарплаты	4,76
Качество спецодежды, стирка, сушка, сменяемость и т.д.	4,70
Условия для питания на рабочем месте	4,56
Телефонная связь на рабочем месте	4,55
Условия для питания вне рабочего времени	4,53
Размер зарплаты	4,53
Санитарно-гигиенические условия на рабочем месте	4,49
Качество питания вне рабочего времени	4,48
Качество выдаваемого инструмента	4,47
Условия для сна	4,46
Условия труда на рабочем месте	4,43
Качество технологического инструмента	4,43
Дополнительные выплаты (социальный пакет, страховка, премия и т.д.)	4,40
Безопасность труда на рабочем месте	4,37
Безопасность по пути от дома до работы и обратно	4,36
Состояние душевых, туалетов	4,34
Работа руководства предприятия по Технике Безопасности	4,33
Условия для занятий физкультурой и культурного отдыха	4,00
Средний балл по ООО «Евраскон»	4,46
Средний балл по всем компаниям	3,69

График 32

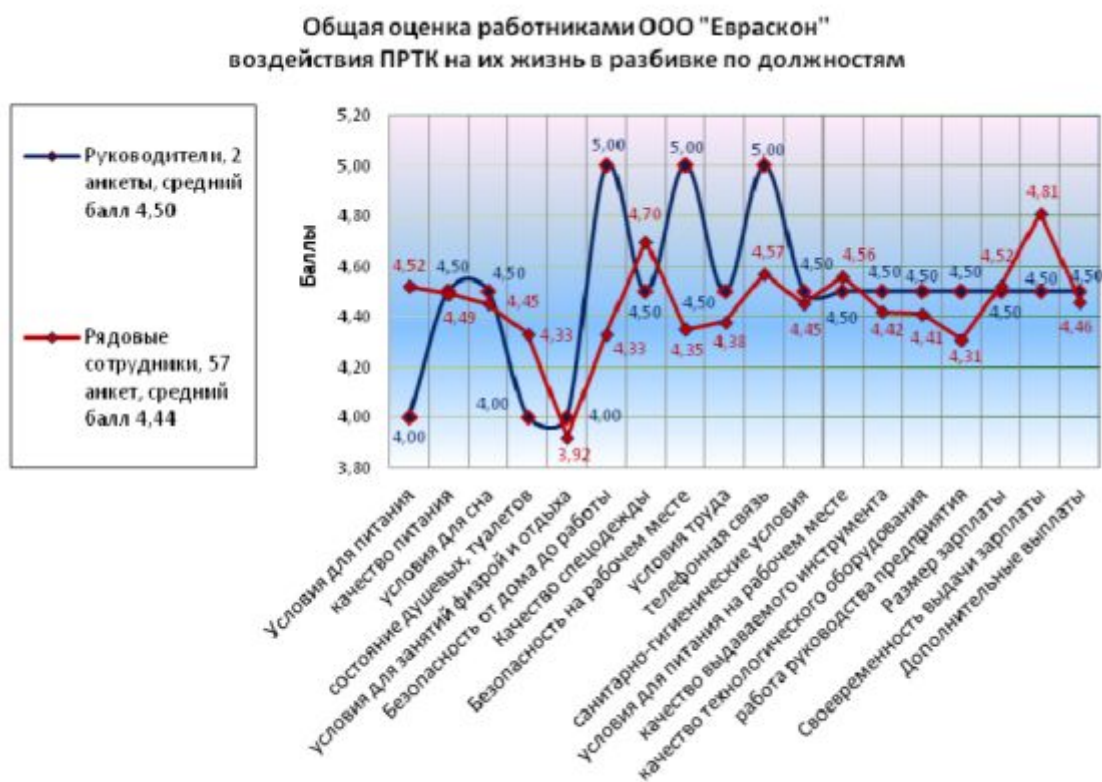


График 33

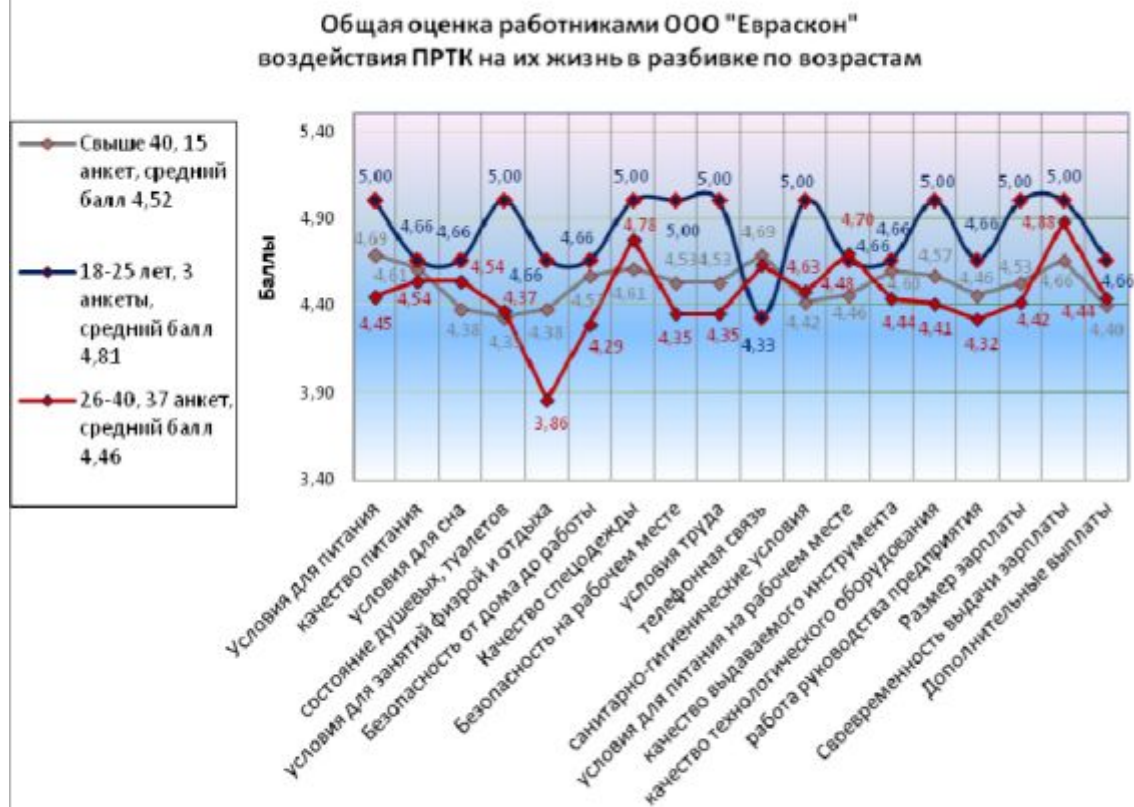


График 34

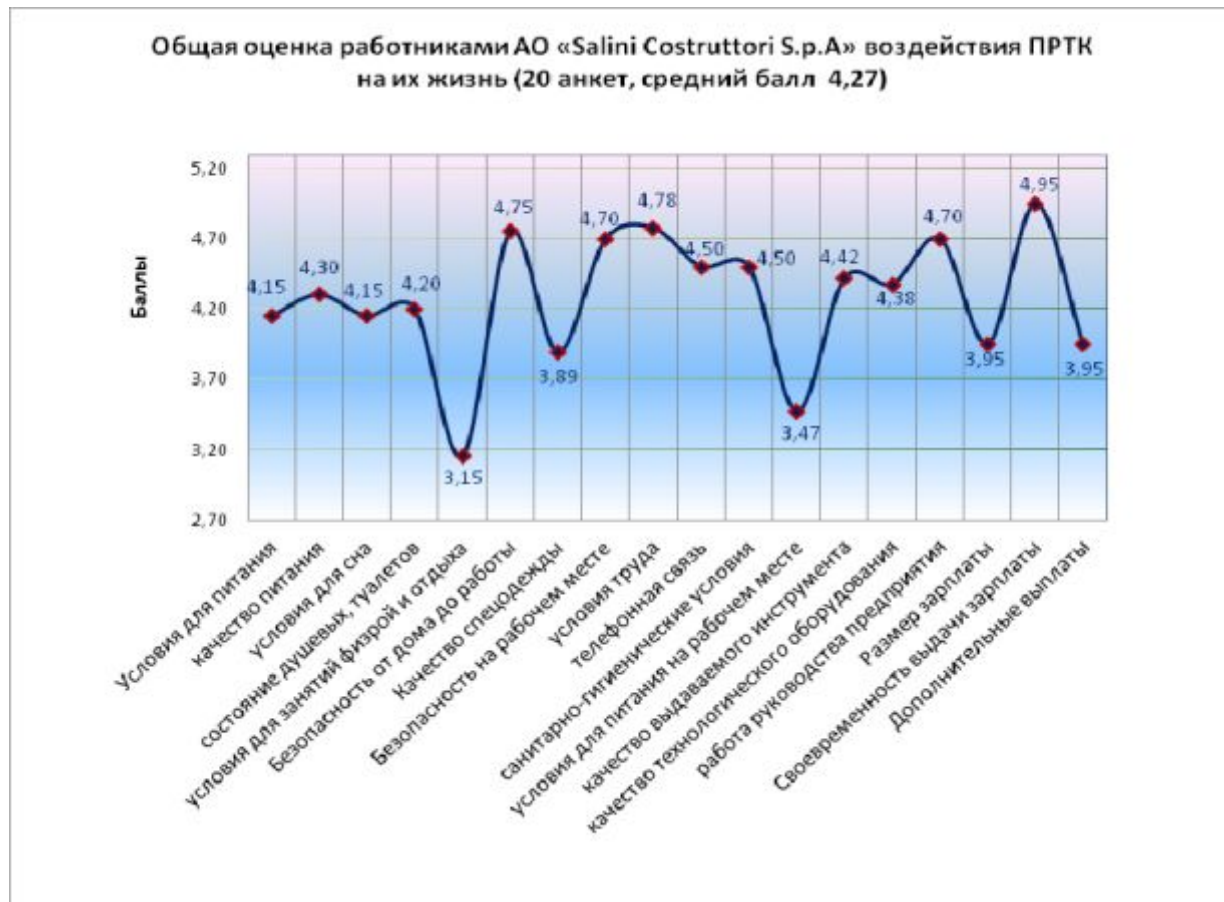


Таблица 14

Показатели воздействия на жизнь работника	Средний балл
Своевременность выдачи зарплаты	4,95
Условия труда на рабочем месте	4,78
Безопасность по пути от дома до работы и обратно	4,75
Безопасность труда на рабочем месте	4,70
Работа руководства предприятия по Технике Безопасности	4,70
Телефонная связь на рабочем месте	4,50
Санитарно-гигиенические условия на рабочем месте	4,50
Качество выдаваемого инструмента	4,42
Качество технологического инструмента	4,38
Качество питания вне рабочего времени	4,30
Состояние душевых, туалетов	4,20
Условия для питания вне рабочего времени	4,15
Условия для сна	4,15
Размер зарплаты	3,95
Дополнительные выплаты (социальный пакет, страховка, премия и т.д.)	3,95
Качество спецодежды, стирка, сушка, сменяемость и т.д.	3,89
Условия для питания на рабочем месте	3,47
Условия для занятий физкультурой и культурного отдыха	3,15
Средний балл по АО «Salini Costruttori S.p.A.»	4,27
Средний балл по всем компаниям	3,69

График 35

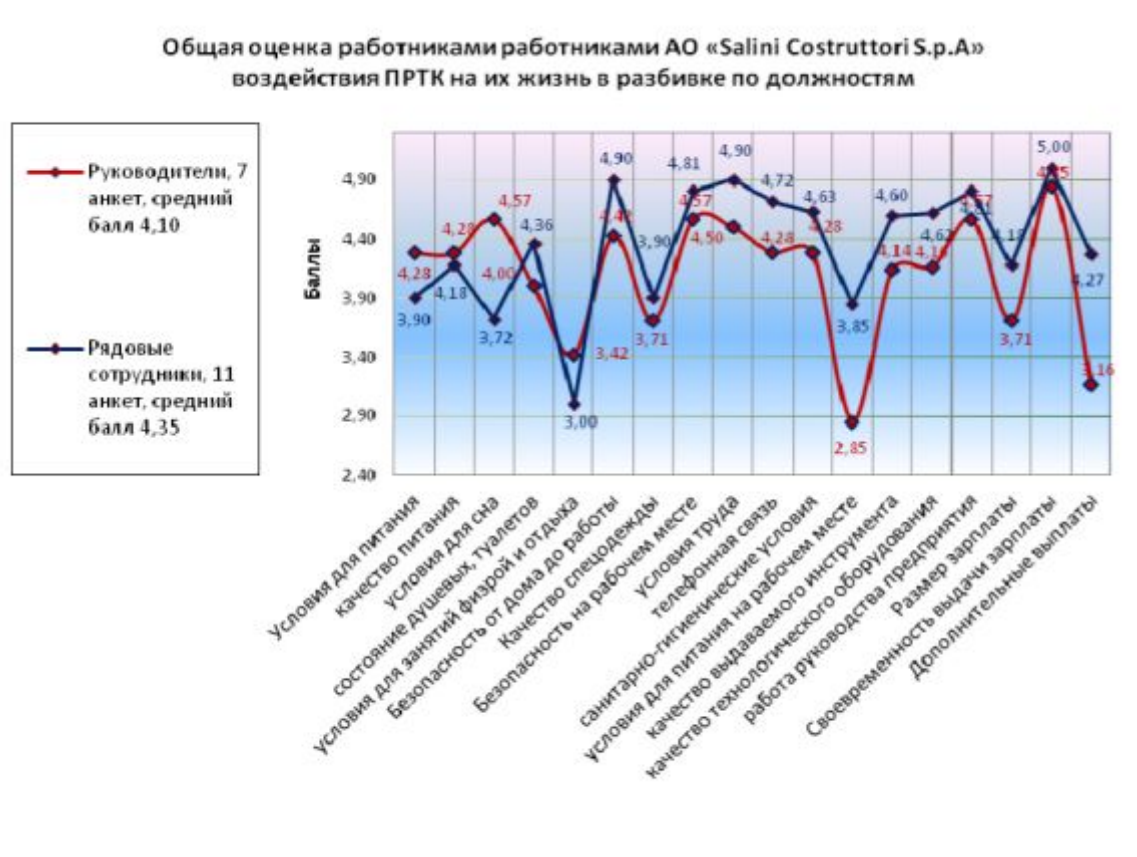
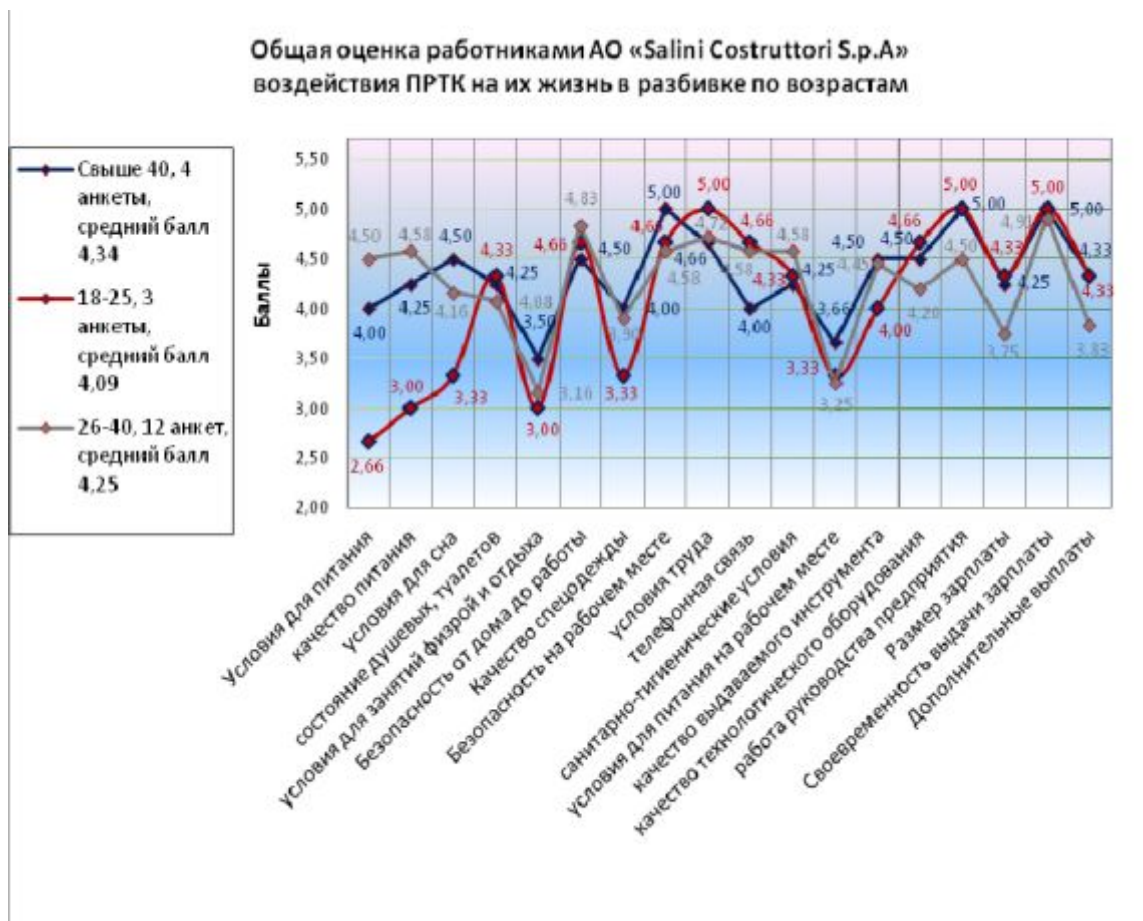


График 36



3.13. Оценка работниками АО «Todini Costruzioni Generali S.p.A.» воздействия ПРТК на качество их жизни

График 37

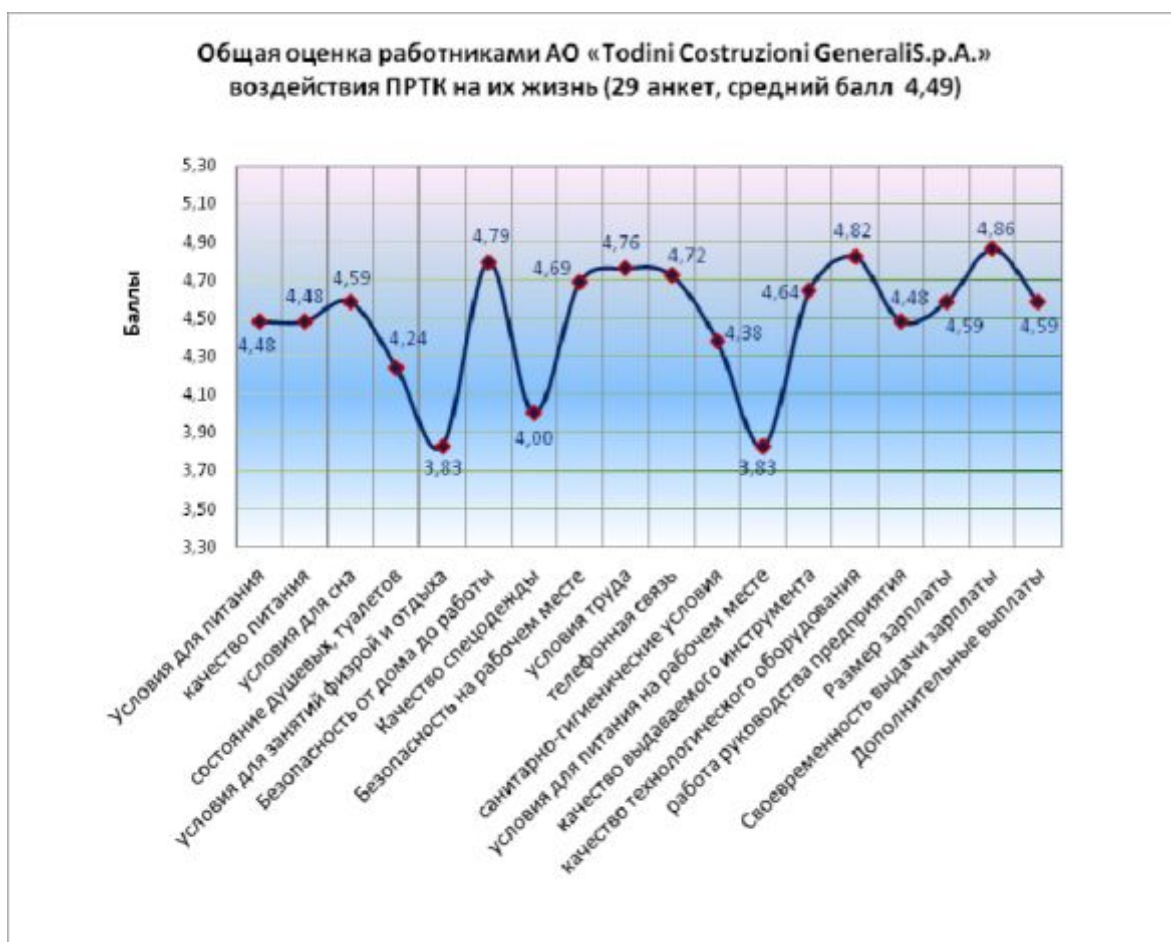


Таблица 15

Показатели воздействия на жизнь работника	Средний балл
Своевременность выдачи зарплаты	4,86
Качество технологического инструмента	4,82
Безопасность по пути от дома до работы и обратно	4,79
Условия труда на рабочем месте	4,76
Телефонная связь на рабочем месте	4,72
Безопасность труда на рабочем месте	4,69
Качество выдаваемого инструмента	4,64
Условия для сна	4,59
Размер зарплаты	4,59
Дополнительные выплаты (социальный пакет, страховка, премия и т.д.)	4,59
Условия для питания вне рабочего времени	4,48
Качество питания вне рабочего времени	4,48
Работа руководства предприятия по Технике Безопасности	4,48
Санитарно-гигиенические условия на рабочем месте	4,38
Состояние душевых, туалетов	4,24
Качество спецодежды, стирка, сушка, сменяемость и т.д.	4,00
Условия для занятий физкультурой и культурного отдыха	3,83
Условия для питания на рабочем месте	3,83
Средний балл по АО «Todini Costruzioni Generali S.p.A.»	4,49
Средний балл по всем компаниям	3,69

График 38

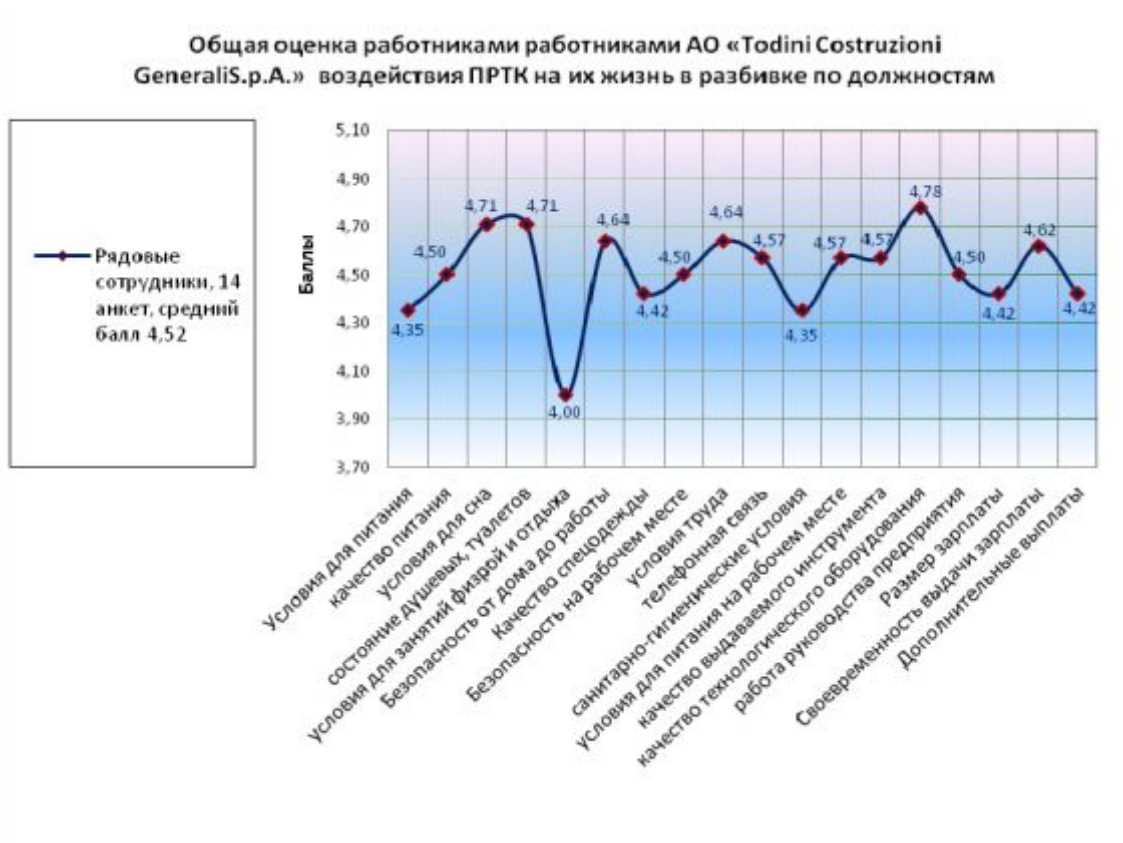
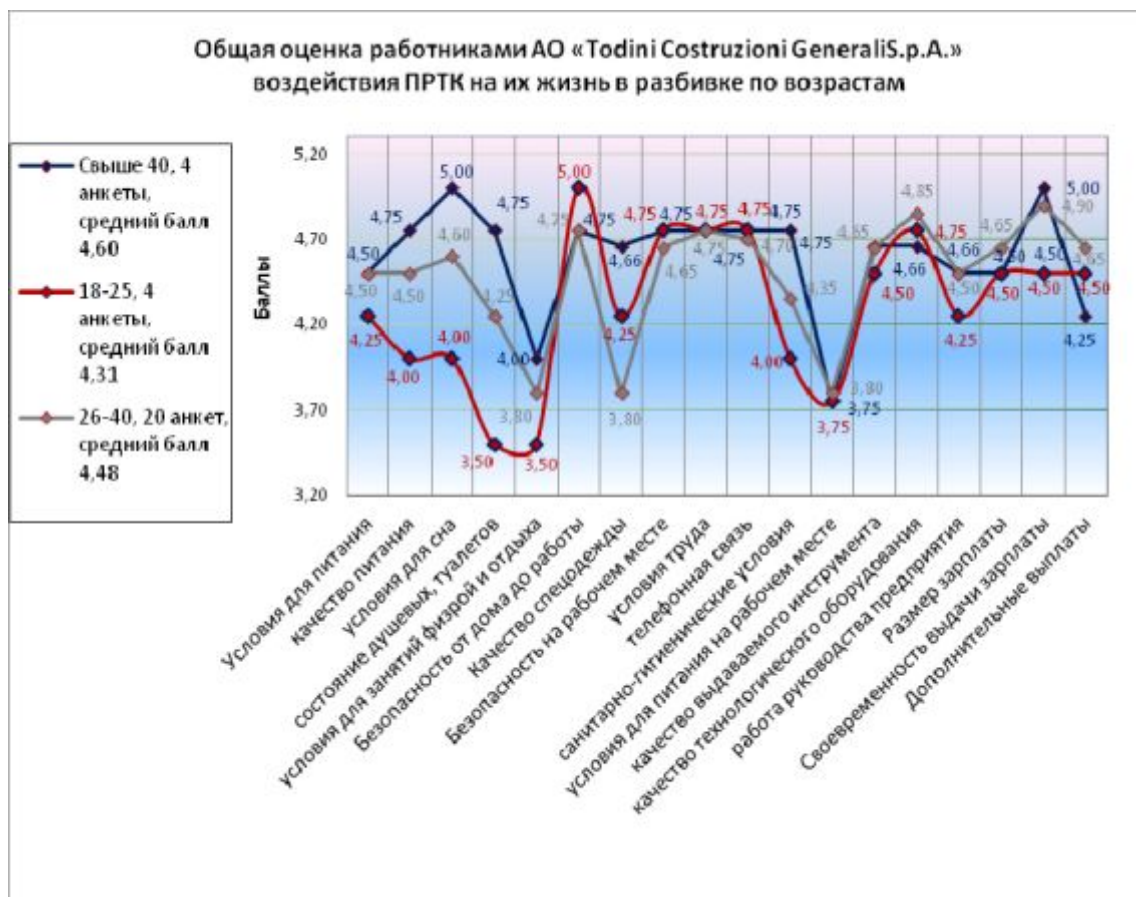


График 39



3.14. Оценка работниками АО «Cengiz Insaat Sanayi VE Ticaret A.S.» воздействия ПРТК на качество их жизни

График 40

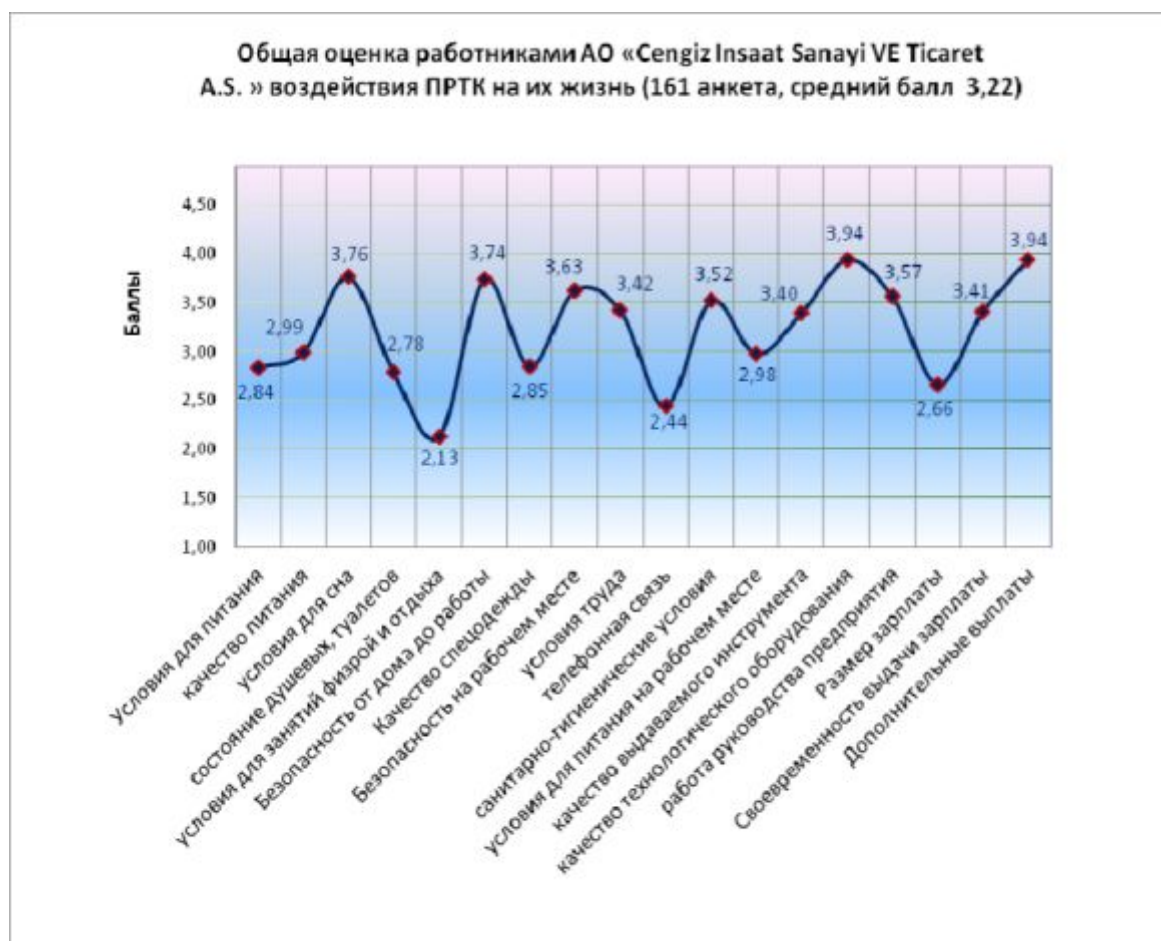


Таблица 16

Показатели воздействия на жизнь работника	Средний балл
Качество технологического инструмента	3,94
Дополнительные выплаты (социальный пакет, страховка, премия и т.д.)	3,94
Условия для сна	3,76
Безопасность по пути от дома до работы и обратно	3,74
Безопасность труда на рабочем месте	3,63
Работа руководства предприятия по Технике Безопасности	3,57
Санитарно-гигиенические условия на рабочем месте	3,52
Условия труда на рабочем месте	3,42
Своевременность выдачи заработной платы	3,41
Качество выдаваемого инструмента	3,40
Качество питания вне рабочего времени	2,99
Условия для питания на рабочем месте	2,98
Качество спецодежды, стирка, сушка, сменяемость и т.д.	2,85
Условия для питания вне рабочего времени	2,84
Состояние душевых, туалетов	2,78
Размер заработной платы	2,66
Телефонная связь на рабочем месте	2,44
Условия для занятий физкультурой и культурного отдыха	2,13
Средний балл по АО «Cengiz Insaat Sanayi VE Ticaret A.S.»	3,22
Средний балл по всем компаниям	3,69

График 41

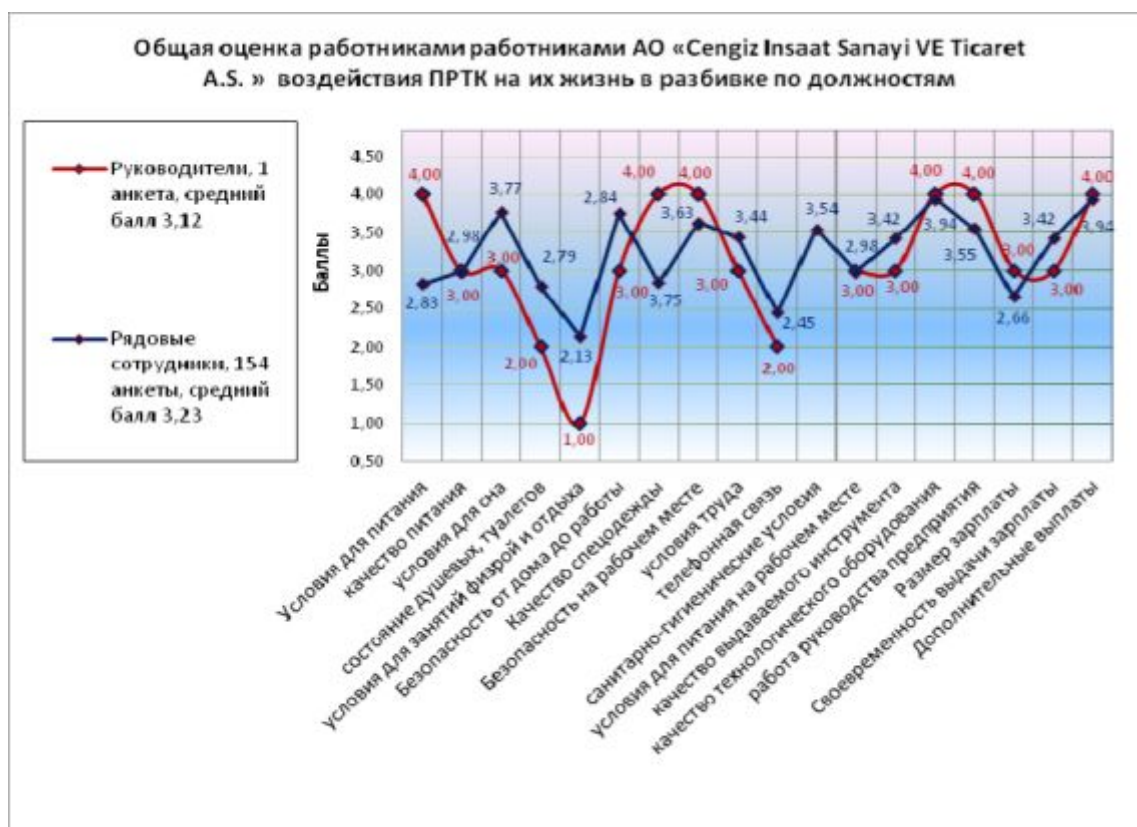
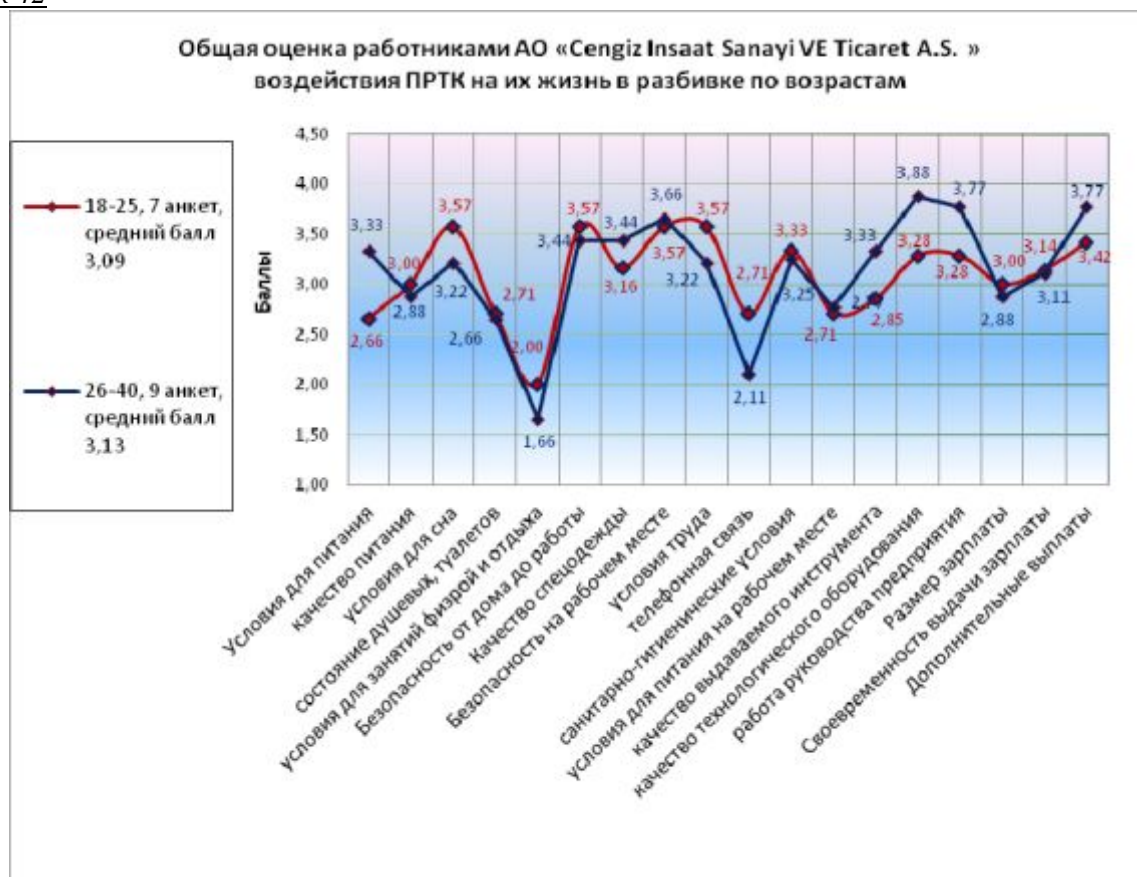


График 42



Острые проблемы, поднятые сотрудниками компании АО «Cengiz Insaat Sanayi VE Ticaret A.S. »:

Социально-бытовые условия, которые нужно улучшить в первую очередь:

1. Досуг, мероприятия по праздникам
2. Состояние душевых и санузлов
3. Питание

Острые проблемы, связанные с заработной платой:

4. Несвоевременная оплата

График 43

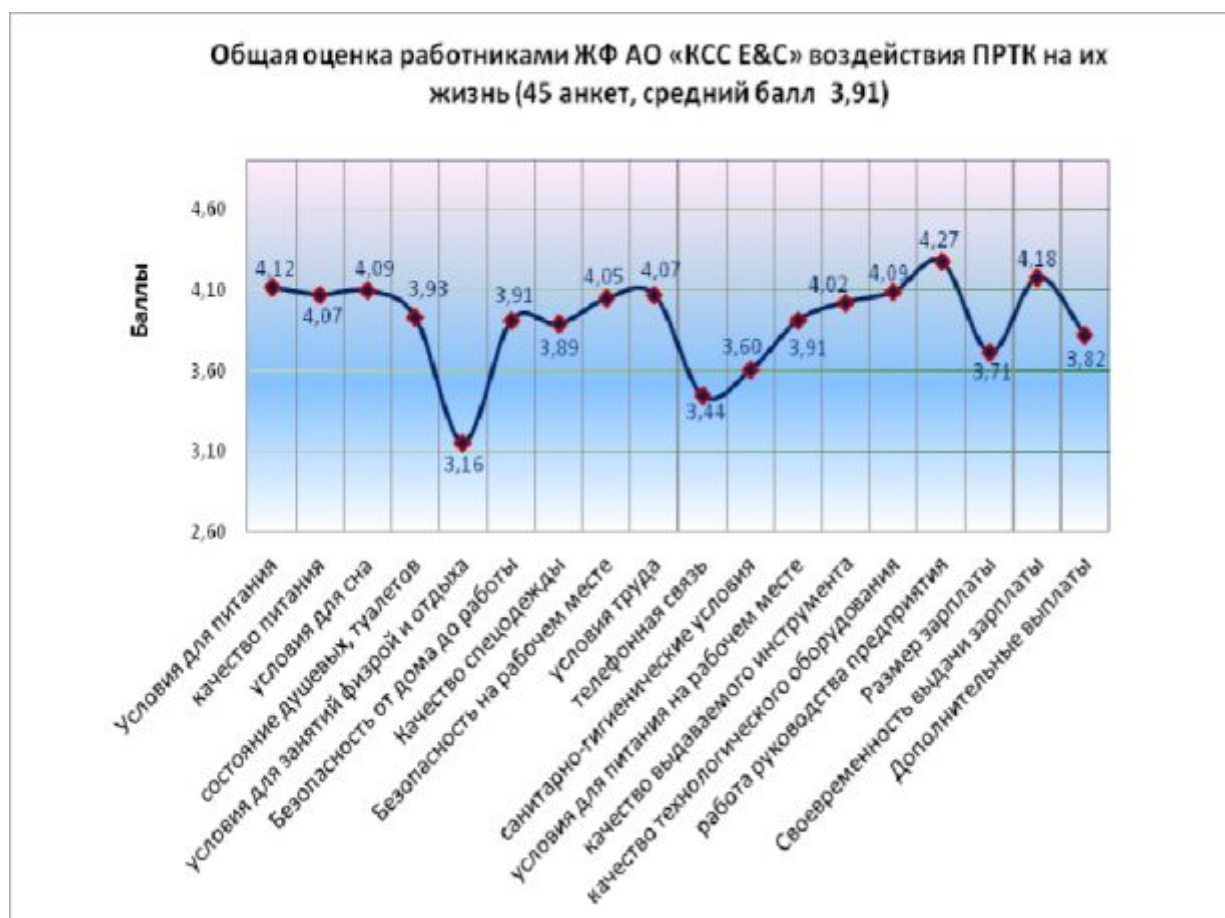


Таблица 17

Показатели воздействия на жизнь работника	Средний балл
Работа руководства предприятия по Технике Безопасности	4,27
Своевременность выдачи заработной платы	4,18
Условия для питания вне рабочего времени	4,12
Условия для сна	4,09
Качество технологического инструмента	4,09
Качество питания вне рабочего времени	4,07
Условия труда на рабочем месте	4,07
Безопасность труда на рабочем месте	4,05
Качество выдаваемого инструмента	4,02
Состояние душевых, туалетов	3,93
Безопасность по пути от дома до работы и обратно	3,91
Условия для питания на рабочем месте	3,91
Качество спецодежды, стирка, сушка, сменяемость и т.д.	3,89
Дополнительные выплаты (социальный пакет, страховка, премия и т.д.)	3,82
Размер заработной платы	3,71
Санитарно-гигиенические условия на рабочем месте	3,60
Телефонная связь на рабочем месте	3,44
Условия для занятий физкультурой и культурного отдыха	3,16
Средний балл по ЖФ АО «КСС Е&С»	3,91
Средний балл по всем компаниям	3,69

График 44

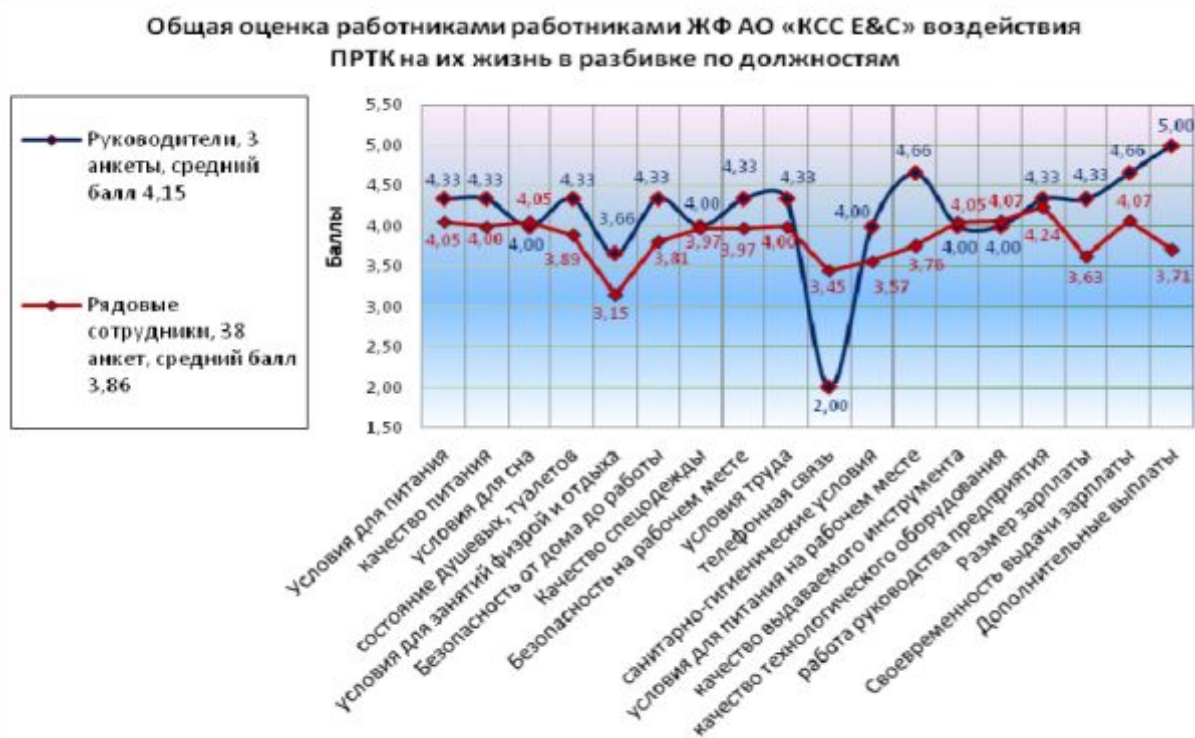
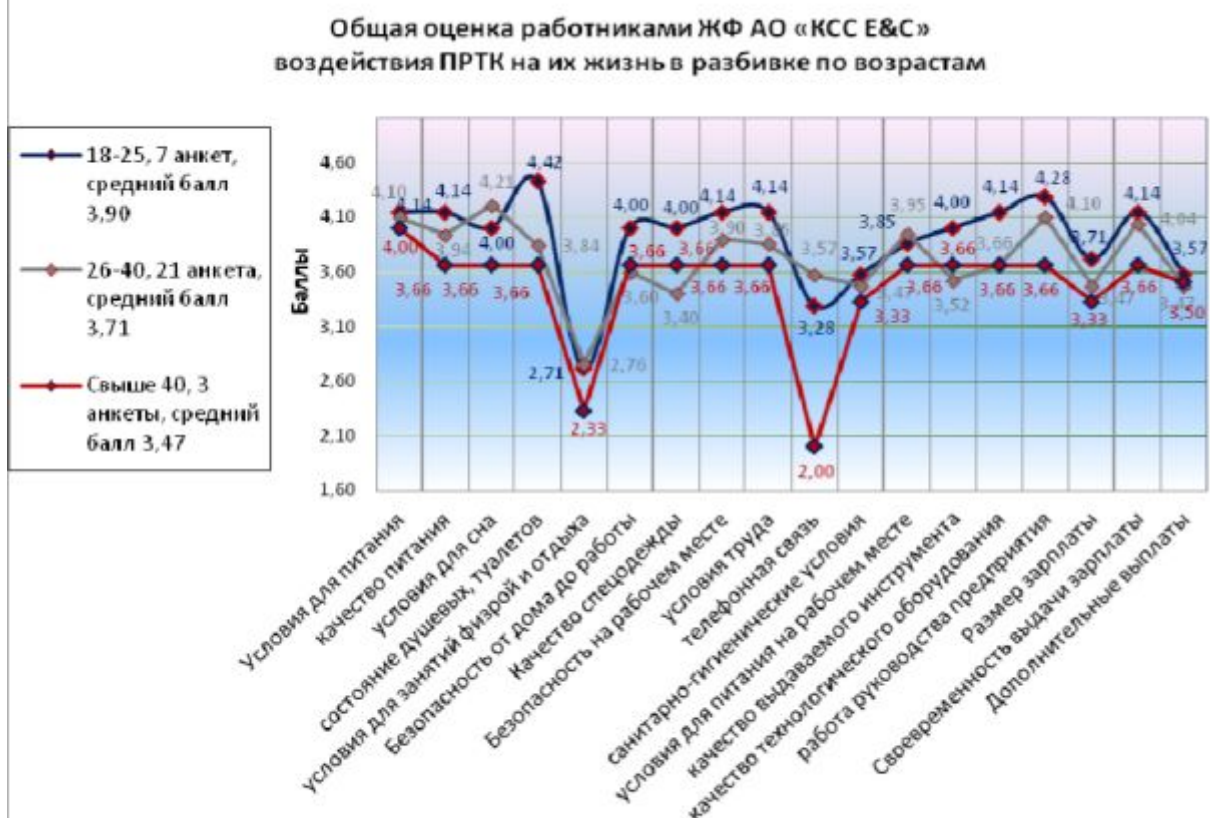


График 45



Острые проблемы, поднятые сотрудниками компании ЖФ АО «КСС Е&С» :

Острые проблемы, связанные с заработной платой:

1. Аванс не выплачивается
2. Низкая заработная плата