



Un engagement durable  
pour le respect de la nature  
et des hommes



Communication sur le progrès 2015



C'est naturel de faire plaisir



## Introduction : Le mot du Président

1.	Généralités société	3
1.1	Présentation de la société	3
1.2	Présentation de nos produits	4 - 5
2.	Charte engagements de l'entreprise et historique des résultats	6 - 8
2.1	Charte d'engagement de l'entreprise	6 - 7
2.2	Historique des résultats de l'entreprise en matière de développement durable	8
3.	Adhésion au pacte mondial de l'ONU	9 - 21
3.1	Droits de l'homme et conditions de travail	9 - 11
3.1.1	Faire que chacun participe à la vie de l'entreprise	9
3.1.2	Ouvrir l'entreprise aux étudiants	10
3.1.3	Donner un meilleur futur aux enfants	10
3.1.4	Prôner la diversité en entreprise	11
3.2	Environnement	12 - 18
3.2.1	Optimiser notre consommation en eau	12
3.2.2	Optimiser encore notre consommation d'énergie	13
3.2.3	S'engager dans la préservation des abeilles	14
3.2.4	S'engager avec nos fournisseurs dans des approvisionnements locaux	15-16
3.2.5	En marche pour un futur passage en norme ISO 50001	17
3.2.6	Engagement dans le programme de la Biovallée	18
3.3	Lutte contre la corruption	17
4.	Conclusion	18

## Introduction : Le mot du président



**Thierry Goubault**  
Président du Groupe Charles & Alice



Avant d'être une démarche d'entreprise, la responsabilité sociétale est aussi et avant tout une responsabilité individuelle de chaque manager. Que l'on soit en charge des ressources humaines, des achats, de la stratégie, de la qualité, des aspects légaux et financiers, etc, chacun doit, par ses stratégies et décisions du quotidien, contribuer à l'amélioration du rôle sociétal de Charles&Alice. C'est pour cette raison que j'ai décidé en tant que Président du Groupe, de renouveler pour une année notre engagement en faveur du pacte mondial de l'ONU.

## 1. Généralités société

### 1.1 Présentation de la société

La société Charles & Alice est spécialiste de la transformation des fruits et des légumes pour les grandes surfaces et la restauration collective.

Issue du rapprochement de 2 sociétés, Charles Faraud créée en 1935 et Hero lancée en France en 1980, la marque Charles & Alice est née en septembre 2011.

Le groupe Charles & Alice est composé de 350 salariés et est implanté sur 2 sites basés dans le sud-est de la France, au cœur des vergers. Un atelier de fabrication dans la Drôme et un 2ème dans le Vaucluse.

Le respect de la nature et des hommes a toujours été dans les gènes de Charles & Alice et de ses précédentes entités : le site d'Allex (dans la Drôme) est certifié Iso 14001 depuis 2003, certification reconduite chaque année, et ce site est également producteur de desserts aux fruits Bio depuis 10 ans (certification Ecocert obtenue en 1998). L'atelier de fabrication de Monteux (dans le Vaucluse) a lui été également certifié Iso 14001 en 2012.







## 1.1 Présentation de nos produits

Charles & Alice propose en grandes surfaces un large éventail de desserts aux fruits aux couleurs de la nature : des recettes **Sans Sucres Ajoutés** pour les amoureux du fruit au naturel, des recettes **BIO aux fruits 100% français**, des recettes **allégées en sucres** avec des variétés de fruits sélectionnées pour leur bon goût.



## Mousses de Fruits

Mais depuis le début de l'année 2015, Charles & Alice propose également une nouvelle façon de consommer le fruit avec le lancement d'une nouvelle expérience de dégustation : **la gamme des Mousses de fruits composée de 70% de fruits**

**et de 20% de crème.** Une gamme qui a nécessité 3 ans de recherche et l'achat d'un nouvel outil industriel sur le site d'Allex contribuant au développement du tissu économique régional via la création de 21 nouveaux emplois dans l'usine.





Charles & Alice est également **incontournable sur le marché de la restauration collective** où là aussi, la marque s'engage à fournir aux écoles, cantines, hôpitaux et maisons de retraites le meilleur de la nature à travers des recettes de desserts aux fruits variées et qualitatives.



### • Des parfums originaux



### • Des recettes avec des fruits français



### • Des solutions pratiques pour les enfants



### • De nouvelles façons de consommer le fruit



## 2. Charte d'engagement de l'entreprise et historique des résultats

### 2.1 Charte d'engagement de l'entreprise

En 2014 le Groupe Charles & Alice a élaboré une Charte Responsabilité Sociétale et Environnementale en phase avec sa politique et ses propres objectifs.

Afin d'engager l'ensemble de ses équipes derrière cette philosophie de management d'entreprise et de s'assurer que chacun se sente encore plus concerné, cette charte a été signée par l'ensemble des membres du Comité de Direction. Elle est maintenant affichée dans les locaux sociaux à la lecture de l'ensemble des collaborateurs du Groupe.



### Charte Qualité, Environnement, Energie et Sécurité

#### Groupe Charles Faraud et Charles & Alice

En tant que leader sur nos marchés de desserts aux fruits, de légumes cuisinés et d'alimentation infantile, nous faisons :

- de la satisfaction de nos clients
- de la qualité de nos produits
- de notre engagement dans le développement durable
- de la sécurité de nos collaborateurs

Dans ce contexte, nous, membres du comité exécutif du Groupe Charles Faraud et Charles & Alice, et les Responsables Qualité, nous engageons à respecter les dispositions réglementaires en vigueur, identifier et réduire les impacts significatifs sur l'environnement dans nos processus de fabrication et de distribution, prévenir toutes formes de pollution, inscrire l'entreprise dans une démarche d'amélioration continue et donner les moyens nécessaires à l'atteinte de ces engagements.

Chez Charles Faraud et Charles & Alice, ces préoccupations se traduisent par la recherche de l'excellence dans tous les domaines d'actions de l'entreprise :

- **Excellence dans la qualité de nos produits et notre capacité d'innovation**, afin de toujours mieux satisfaire les consommateurs et les clients.
- **Excellence dans notre performance industrielle**, afin de toujours garantir le meilleur prix de revient possible de nos produits et le meilleur taux de service client.
- **Excellence dans l'environnement de travail** en l'adaptant aux besoins de santé physique et psychologique de tous les collaborateurs



- **Excellence dans la sécurité de tous les salariés** afin de maîtriser et diminuer les risques professionnels.
- **Excellence dans notre démarche environnementale et énergétique**, visant à favoriser les filières d'approvisionnement local ainsi qu'à maîtriser et à limiter notre impact sur toutes les ressources naturelles.
- **Excellence dans le respect des exigences légales**, à tous les niveaux et tout particulièrement sur les aspects environnementaux et énergétiques, de sécurités alimentaires et sociales.

Ces objectifs d'excellence se traduisent par des politiques QSE adaptés à chacun des sites, dont les performances sont suivies par la direction générale lors de revues de direction. Ces politiques, propres à chacune des deux entités sont revues annuellement.

**Nous croyons que seule l'atteinte de l'excellence dans tous ces domaines peut nous permettre de rester une PME leader, pérenne et indépendante.**

Enfin, nous pensons que l'excellence dans tous ces domaines d'actions de l'entreprise est une source de fierté permanente pour tous les collaborateurs et donc la meilleure source de motivation pour continuer de s'améliorer en permanence.

Le 08/09/2015 - Le comité Exécutif du Groupe Charles Faraud et Charles & Alice

Thierry GOUBAULT  
Président Directeur Général



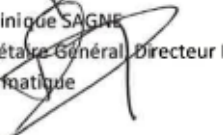
Anne-Laure JARDIN  
Directrice marketing Groupe



Jean-Claude BOUVIER  
Directeur Commercial International MDD



Dominique SAGNE  
Secrétaire Général, Directeur Ressources Humaines  
Informatique



Philippe MOULEC  
Directeur Général Délégué, Finances & Achats



Edith FAURE  
Responsable Qualité Usine Alex



Frédéric TARDY  
Directeur Usine Alex



Alex DUWEZ  
Directeur R&D-Groupe



Laurence MARTIN  
Directrice Usine Montoux



Karine FLASSEUR  
Directrice Commerciale Europe GMS  
Marques



Laurent SANCHEZ  
Directeur Commercial Europe



Carole TRIVES  
Responsable Qualité Usine Montoux





## 2.2 Historique des résultats de l'entreprise en matière de développement durable

Résultats sur l'optimisation de notre impact sur l'environnement entre 2008 et 2014



### Préserver les ressources naturelles

- 2001 : Année de **création de la station d'épuration** sur le site d'Allex (26) qui **rejette une eau de qualité baignade**
- **Une économie d'eau de 52%** à la tonne fabriquée depuis 2008, soit l'équivalent de 1.4 milliards de bouteilles d'eau d'1.5 L ou encore 560 piscines olympiques



### Économiser l'énergie

- **-20% d'électricité** utilisée à la tonne fabriquée depuis 2008 et **-29% de gaz** consommés à la tonne fabriquée.



### Réduire et recycler les déchets

- **92 %** : taux de valorisation des déchets
- **8 000 tonnes de déchets générés en moins** depuis 2008, soit une réduction de -30% de déchets à la tonne fabriquée



### Prix et Certifications

- 1998 : obtention de la **certification Ecocert** pour les recettes biologiques
- 2003 : obtention de la **certification ISO 14001** pour le site d'Allex
- 2007 : trophée Adème « **Objectif déchets -10%** »
- 2010 : Charles & Alice est **lauréat du Trophée Développement Durable Carrefour** pour la catégorie « Respect de la terre »
- 2010 : **trophée Eco-emballages** décerné au site de Monteux catégorie **Initiative Entreprise**
- 2012 : obtention de la **certification ISO 14001** pour le site de Monteux
- 2012 : Charles & Alice est désigné lauréat de la 20e édition du **Prix Français Qualité & Performance 2012**, notamment grâce aux résultats portés par sa politique de développement durable
- 2013 : Charles & Alice obtient le **Trophée du Développement durable Carrefour** au sein de la catégorie « Grande consommation »



## 3. Adhésion au pacte mondial de l'ONU

### 3.1 Droits de l'homme et conditions de travail

#### Droits de l'homme :

- Principe 1 : Les entreprises sont invitées à promouvoir et à respecter la protection du droit international relatif aux droits de l'homme dans leurs sphères d'influence ;
- Principe 2 : A veiller à ce que leurs propres compagnies ne se rendent pas complices de violations de droits de l'homme.

#### Droits du travail :

- Principe 3 : Les entreprises sont invitées à respecter la liberté d'association et à reconnaître le droit de négociation collective ;
- Principe 4 : L'élimination de toutes les formes de travail forcé ou obligatoire ;
- Principe 5 : L'abolition effective du travail des enfants ;
- Principe 6 : L'élimination de la discrimination en matière d'emploi et de profession.

#### 3.1.1 Faire que chacun participe à la vie de l'entreprise

Chaque salarié de l'entreprise Charles & Alice s'implique activement à l'amélioration continue de la société à travers sa participation à des **groupes de travail visant à optimiser et enrichir nos façons de faire**.

Parmi ces différents groupes il y en a un qui s'attache plus particulièrement à offrir aux salariés la possibilité de s'exprimer : il s'agit du groupe Com'Alice, responsable du développement des actions de communication internes de la société. Ce groupe composé de représentants des différentes fonctions de l'entreprise (Marketing, process, logistique, RH, commercial..) **a donc pour mission de déterminer et mettre en œuvre différents événements visant à impliquer, distraire ou informer les salariés (exemple journée Apidays détaillée dans le paragraphe 3.2.2 du rapport).**

Mais ce groupe a également pour mission de réaliser 3 fois par an un journal interne, appelé 1.2.3 Soleil. L'équipe fonctionne alors comme une mini-rédaction : choix des thématiques, rédaction, mise en forme et impression.

Ce journal relate de la vie de l'entreprise (nouveaux arrivants, naissances, nouveaux projets ou produits...) mais il sert également de moyen d'expression à ceux qui souhaitent partager un hobby, une recette ou bien une de leur passion. Il est également l'occasion pour notre président de s'exprimer à travers un Edito et de partager avec tous les salariés des messages clefs et des engagements de la société.



### 3.1.2 Ouvrir l'entreprise aux étudiants



La société Charles & Alice ouvre chaque année les portes de ses différents services aux jeunes encore en formation. Ainsi en 2014, de nombreux étudiants en phase d'apprentissage ont eu l'opportunité de venir se former sur les sites d'Alex et de Monteux du groupe.

10 contrats  
d'apprentissage  
sur les deux sites

29 contrats  
professionnels

32 stagiaires

C'est donc au total **61 étudiants** qui ont été accueillis dans la société sur 2014 soit **plus de 15 %** d'un effectif permanent de 400 Salariés

A l'issue de ces différents contrats, **3 étudiants ont continué leur aventure professionnelle** en CDD au sein de notre société.

### 3.1.3 Donner un meilleur futur aux enfants

La **Fondation Robert ARDOUVIN** implantée à Vercheny dans la Drôme, a pour mission d'accueillir et d'accompagner des enfants qui lui sont confiés par l'Aide Sociale à l'Enfance, à la suite d'une situation de danger. **56 enfants sont ainsi accueillis** dans un cadre familial et collectif au sein d'un village d'enfants, ouvert sur l'extérieur et dont le projet pédagogique favorise l'épanouissement des enfants. La fondation se développe grâce aux dons qui lui permettent d'améliorer sa structure.

**Charles & Alice soutient activement la Fondation ARDOUVIN depuis 5 ans : dons, offre de compotes, échanges entre les employés et les enfants.**

Cette année, avec l'aide de notre partenaire financier CIC Lyonnaise de Banque, nous avons souhaité organiser une soirée sur le thème du Mécénat en faveur de la Fondation, dans le but de trouver de nouvelles entreprises mécènes.



#### Résultats

**Le résultat a été un succès.** Sur une quarantaine de participants, une dizaine de nouveaux mécènes potentiels se sont engagés sur 3 possibilités d'actions : la rénovation des maisons des jeunes, l'autonomie des adolescents par la formation ou la qualification professionnelle, et un don à la formation.



### 3.1.4 Prôner la diversité en entreprise



Parce que la diversité en entreprise est aussi une affaire de quotidien, la direction a souhaité expliquer sa vision de la diversité au sein de Charles & Alice dans le journal interne 1.2.3 soleil adressé 3 fois par an à tout le personnel et rédigé par un groupe de salariés de l'entreprise.



#### Notre Implication



#### S'ENGAGER

## La Charte de la Diversité



Comme vous le savez, le groupe Charles & Alice est signataire de la Charte de la Diversité depuis le 10 Juillet 2012. Nous en avons parlé à quelques reprises déjà, nous avons inclus ce critère là dans nos entretiens d'évaluation mais au fond, pourquoi avoir signé cette charte ? Quelle est son contenu ?

Autant vous dire tout de suite que ce n'est pas juste une image commerciale, ce n'est pas juste pour « faire bien ». Il s'agit là d'un vrai engagement, d'une vraie valeur de notre groupe.

Mais quels sont ces engagements ? A quoi cela consiste-t-il au quotidien ? Car oui, ces engagements sont des engagements à respecter au quotidien, bien sûr dans vos relations de travail mais également dans la vie de tous les jours, chez votre commerçant, dans votre famille, avec vos amis, voisins, etc.

Ces six engagements pris par la Direction (affichés sur nos panneaux d'affichage à la disposition de toutes et tous) ont comme fil directeur la non-discrimination à toutes les étapes de la vie professionnelle et la volonté affichée par la

Direction de refléter la Diversité de la société française. Au-delà de ces engagements, à notre niveau à tous, un engagement concret et indispensable et dont Thierry Goubault a parlé lors de notre journée du 19 Mai 2014 au cirque GRUSS est LE RESPECT.

D'accord ce sont de grandes idées, de grands mots mais concrètement ?

Concrètement, une entreprise est un microcosme dans lequel nous retrouvons un échantillon de la société à laquelle nous appartenons. Nous retrouvons donc des personnes de tous horizons, de tous âges, de toutes confessions, Femmes et Hommes, ayant des expériences personnelles et professionnelles riches et variées... Comme au sein de la société française, nous devons « vivre » ensemble, plus précisément dans notre cas, travailler ensemble, même si l'on ne se choisit pas forcément !

Et oui, nous devons travailler ensemble. Nous avons donc tous une responsabilité vis-à-vis de nos collègues de travail, de nos responsables

hiérarchiques, de nos collaborateurs, des interlocuteurs extérieurs, des intérimaires, etc.

Bien entendu, lorsque l'on parle de respect, il s'agit du respect de soi mais aussi du respect de l'Autre quelque soit son âge, son origine, son sexe, ses opinions, son poste, son entreprise, etc.



Extrait journal interne «1.2.3 Soleil !» édition janvier 2015



## 3.2 Environnement

### Environnement :

- Principe 7 : Appliquer l'approche de précaution face aux problèmes touchant l'environnement ;
- Principe 8 : Entreprendre des initiatives tendant à promouvoir une plus grande responsabilité en matière d'environnement ;
- Principe 9 : Favoriser la mise au point et la diffusion de technologies respectueuses de l'environnement.

### 3.2.1 Optimiser notre consommation en eau

Depuis l'implantation en 1992 de notre usine sur le site de Monteux, nous bénéficions d'un forage qui subvenait allègrement et à moindre coût aux besoins en eau de l'entreprise.

C'est en 2006 que nous avons commencé notre course à la réduction de la consommation d'eau via la sensibilisation et la formation du personnel et la chasse aux fuites d'eau.

Mais c'est en 2014 que les deux actions les plus significatives ont été réalisées :

1- Remplacement du système de refroidissement en circuit ouvert par un circuit fermé beaucoup plus économe en consommation d'eau : l'ancien système demandait des apports d'eau permanents et le trop plein rejoignait ensuite le milieu naturel. Aujourd'hui, moyennant la création d'un circuit primaire et d'un circuit secondaire transférant des calories via un échangeur à plaques et d'une gestion des niveaux optimisée, nous n'utilisons que l'eau dont nous avons besoin pour le remplissage des circuits en début de semaine et pour réaliser un appoint lorsque nécessaire.

2- Modification de l'ensemble de l'installation et de la conception du système d'amenée des pommes de leur zone de stockage jusqu'aux raffineuses qui permettent d'extraire la purée du fruit : utilisation la capacité des pommes à flotter dans les deux cas mais la nouvelle installation proscriit tout débordement et pertes d'eau dans les flux qui transportent les pommes alors que l'ancien système engendrait d'importantes surconsommations.

### Résultats



L'ensemble de ces actions nous a permis de **réduire de 52% notre consommation d'eau** à la tonne fabriquée entre 2008 et 2015.







### 3.2.2 Optimiser encore notre consommation d'énergie

Pour optimiser la consommation de gaz sur notre site de Monteux nous avons travaillé sur différents postes :

- 🌿 Chasse aux fuites de vapeur
- 🌿 Retours des condensats à la bâche alimentaire
- 🌿 Optimisation de la chaudière

Nous avons également investi fortement dans des équipements de dernière génération bien moins énergivores que leurs prédécesseurs.

1- En 2014, nous avons remplacé deux raffineuses par un seul modèle beaucoup plus récent : outre les gains qualitatifs sur nos productions, nous avons bénéficié d'une consommation de vapeur de cet équipement bien inférieure.

#### Résultats



**12% de gain de gaz** à la tonne fabriquée en période de campagne

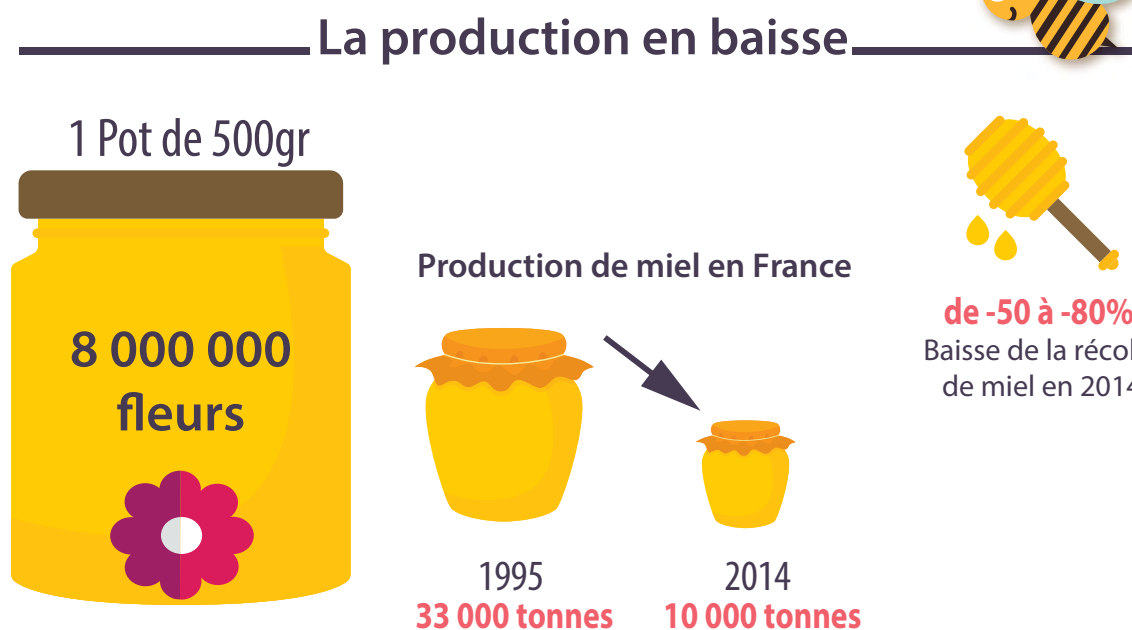
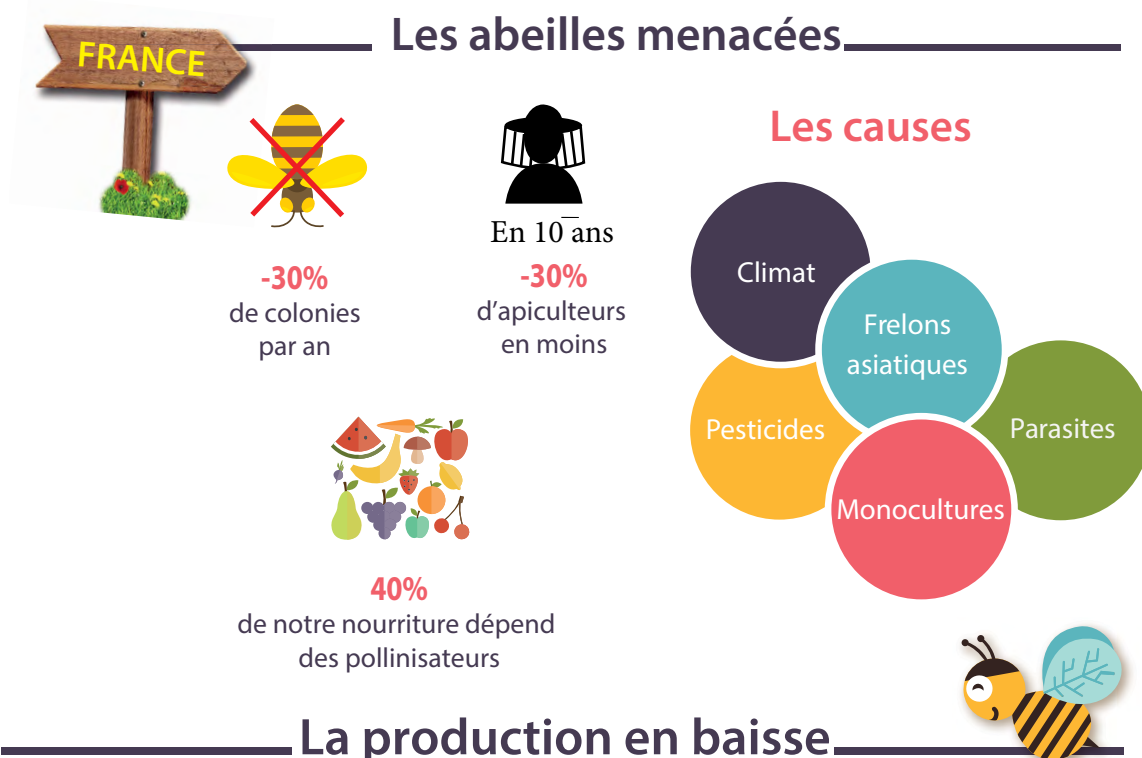
2- En 2015 nous avons remplacé le pasteurisateur en ligne de boîtes métalliques : la conception de l'ancien modèle entraînait de grosses consommations de vapeur et les nombreuses fuites dues à son âge n'arrangeaient pas la performance de cette installation indispensable à notre process.

Nous serons en mesure en fin d'année de quantifier les véritables gains de ce renouvellement de matériel.

### 3.2.3 S'engager dans la préservation des abeilles

Grâce au butinage, les abeilles accélèrent la pollinisation des fleurs, c'est pour cela que leur rôle est primordial dans la nature. La disparition des colonies d'abeilles dans de nombreuses régions du monde est un réel problème et pourrait, à terme, avoir un impact sur la diversité et la qualité des fruits.

Or sans fleur ni fruit, nous ne pourrions pas continuer à fabriquer de bons desserts aux fruits, c'est pourquoi nous souhaitons participer à la préservation de l'espèce en mettant en place différentes actions à court et moyen terme.





## Nos actions

- 1- En 2015, nous avons parrainé 20 ruches à Montoisson (Drôme) et 10 ruches à Althen des Paluds (Vaucluse).
- 2- A l'occasion de la journée « APIday », nous avons également organisé une **journée de sensibilisation du personnel au métier d'Apiculteur sur nos 2 sites de production** : nos apiculteurs partenaires venaient expliquer au personnel Charles & Alice l'importance des abeilles dans notre environnement et les menaces qui pèsent sur elles.
- 3- La journée s'est déroulée sous forme d'ateliers pédagogiques : **découverte du métier d'apiculteur, prise de conscience d'un petit déjeuner avec ou sans abeilles...**
- 4- En 2016, nous souhaitons organiser des **journées de découverte de l'apiculture**.



## 3.2.4 S'engager avec nos fournisseurs dans des approvisionnements locaux

Charles & Alice s'engage pour une provenance de plus en plus locale de ses matières premières. Ainsi toutes les pommes utilisées sur les sites de fabrication proviennent à 80% de France (et à 20% d'UE) et nous avons une politique d'optimisation continue visant à accroître la part de fruits français dans nos recettes.

## Nos actions

- 1- En grandes surfaces, sur les 16 recettes de la gamme Sans Sucres Ajoutés, **8 recettes sont maintenant élaborées avec un second fruit français**.



- 2- Notre gamme Bio est élaborée avec des fruits Bio et 100% français. Nous avons lancé cette année deux nouvelles recettes pour étoffer la gamme : **Pommes Coings et Pommes Cassis**

Deux recettes au goût authentique et à la traçabilité sans faille.



3- En RHF, nous travaillons également des fruits français dès que cela est possible : **ainsi toutes nos recettes pommes en pots plastiques sont 100% françaises**, tout comme nos mirabelles ou notre pruneau.

4- Nous engageons nos produits dans cette démarche mais **nous nous assurons également que nos fournisseurs respectent bel et bien ces contraintes**.

Ainsi nous faisons remplir à nos producteurs de pommes une fois par an un questionnaire relatif à l'origine françaises des fruits et aux respects de la réglementation sur les pesticides.

Extrait du «questionnaire» envoyé à nos producteurs :



### Matières Premières

#### Questionnaire Fournisseur

Date d'application : 03/07/2013

Réf.: F-01-E21  
Indice b

##### MATIERES PREMIERES

Avez-vous des cahiers des charges pour toutes vos matières premières ? ☐ OUI ☐ NON

Avez-vous des contrôles à réception en place ? ☐ OUI ☐ NON

Principaux contrôles effectués :

Avez-vous des contrôles contaminants ?

Principaux contrôles effectués :

La traçabilité est-elle assurée sur l'ensemble des MP et des emballages ?

Comment gérez-vous les non-conformités matières premières ?

Comment évaluez-vous vos fournisseurs de matières premières ?

### Environnement/déchets

#### Questionnaire Fournisseur

Date d'application : 03/07/2013

Réf.: F-01-E21  
Indice b

##### ENVIRONNEMENT/DECHETS

Existe-t-il une politique environnementale ? ☐ OUI ☐ NON

Une démarche environnementale a-t-elle été mise en place ou est-elle en cours de mise en place ? ☐ OUI ☐ NON

Votre établissement a-t-il une installation classée pour la protection de l'environnement au titre de la loi du 19/07/1976 ?

Installation classée soumise à autorisation préfectorale ? ☐ OUI ☐ NON

Installation classée soumise à déclaration ? ☐ OUI ☐ NON

Disposez-vous d'un service ou d'une personne chargée (même partiellement) de l'environnement ? ☐ OUI ☐ NON

Si OUI, Nom du contact : \_\_\_\_\_

D'où provient l'eau utilisée dans l'usine ? \_\_\_\_\_

L'eau utilisée dans l'usine est-elle régulièrement contrôlée ? ☐ OUI ☐ NON

Des aspects environnementaux ont-ils été intégrés dans vos critères d'achat ou dans votre procédure d'évaluation des fournisseurs ? ☐ OUI ☐ NON

Une étude de réduction des emballages a-t-elle été mise en œuvre ? ☐ OUI ☐ NON

Une analyse d'impact environnemental a-t-elle été effectuée sur tout ou partie de votre production ? ☐ OUI ☐ NON

Un bilan carbone a-t-il été réalisé ? ☐ OUI ☐ NON

Disposez-vous d'un tableau de bord des principaux indicateurs environnementaux ? ☐ OUI ☐ NON

Si oui, quels sont les principaux indicateurs ? \_\_\_\_\_

Possédez-vous un dispositif de traitement des eaux usées ? ☐ OUI ☐ NON

Si oui, lequel ? \_\_\_\_\_

Avez-vous mis en place une démarche de réduction des

Les déchets sont-ils valorisés ? (notamment les déchets

### Social

#### Questionnaire Fournisseur

Date d'application : 03/07/2013

Réf.: F-01-E21  
Indice b

##### SOCIAL

Vérifiez-vous l'âge du personnel par rapport au code du travail en vigueur ? ☐ OUI ☐ NON

Les employés ont-ils un contrat de travail ? ☐ OUI ☐ NON

Votre entreprise répond-elle aux exigences des réglementations concernant les conditions de travail, l'interdiction du travail des enfants, la discrimination ? ☐ OUI ☐ NON

Toutes modifications sur les réponses de ce questionnaire doivent nous être communiquées.

### 3.2.5 En marche pour un futur passage en norme ISO 50001

Etant donné le contexte économique et environnemental actuel, la performance énergétique constitue un objectif prioritaire et stratégique pour les entreprises et un gage de compétitivité.

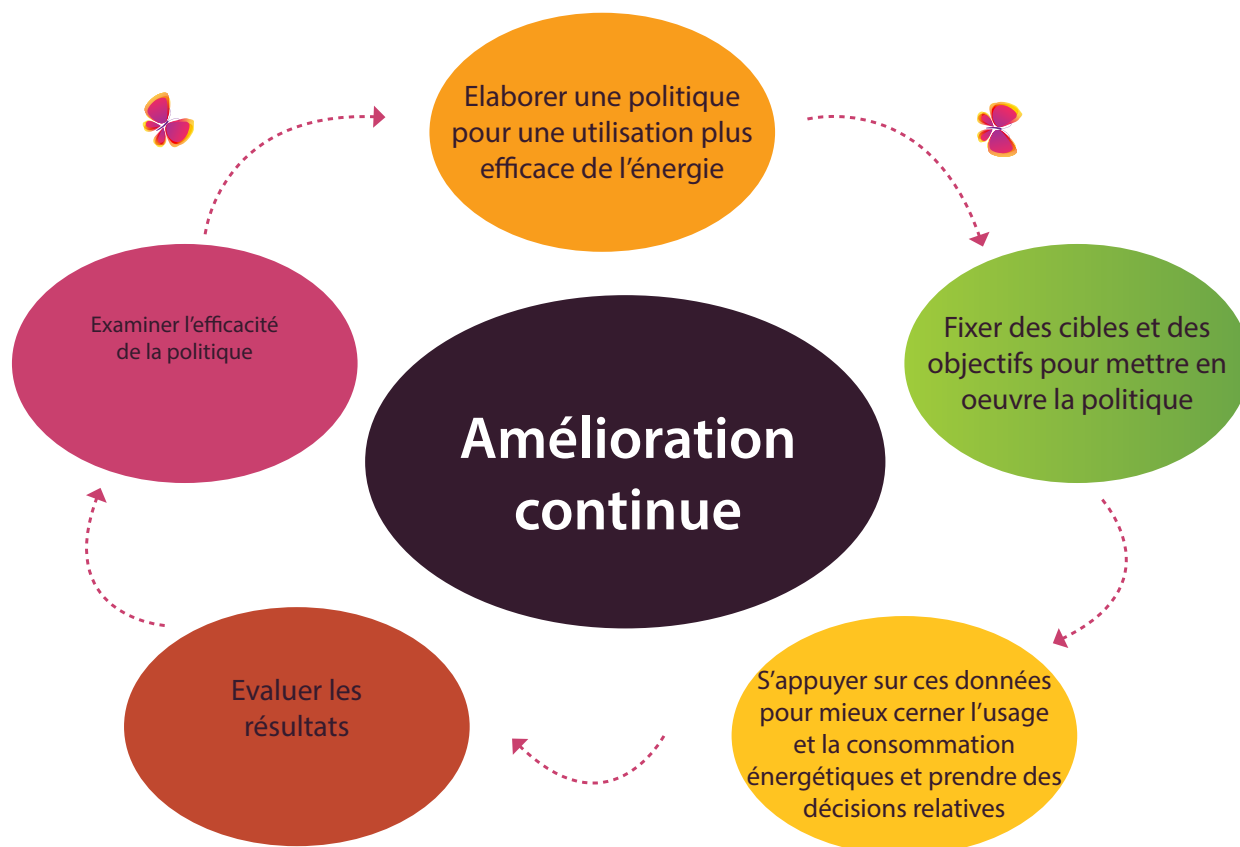
Cette norme concerne toutes les entreprises privées ou publiques, quel que soit la taille de l'entreprise, les conditions géographiques, culturelles, sociales et est applicable quel que soit le type d'énergie. Elle permet aux organismes d'établir les systèmes et processus nécessaires à l'amélioration continue de la performance énergétique, y compris l'efficacité, l'usage et la consommation énergétique.

L'ISO 50001 a été établi dans un contexte de fluctuations imprévisibles des prix de l'énergie et de la réglementation sur l'efficacité énergétique de plus en plus rigoureuse. Certes il ne contribue pas directement au développement des énergies renouvelables. En revanche, il a un réel impact sur l'efficacité énergétique car selon l'ISO (organisation internationale de normalisation) il pourrait impacter 60% de la demande énergétique mondiale.

On estime le potentiel d'économie d'énergie en moyenne à 20% pour une entreprise qui se lance dans la démarche. Une fois la certification obtenue, celle-ci est valide 3 ans renouvelables, avec des audits de suivi tous les ans.

La norme 50001 suit la méthode dite PDCA (Plan-Do-Check-Act/ Planifier-Faire-Vérifier-Agir) pour l'amélioration continue du système de management de l'énergie.

Elle définit un cadre d'exigence permettant aux entreprises d'agir sur plusieurs plans :





## Nos actions



**Le groupe Charles & Alice a décidé de certifier les 2 usines et de confier la mise en œuvre de cette démarche à une équipe interne : une équipe qualifiée par site de production.**

Le lancement de la démarche a débuté à la fin du 1er trimestre 2015 pour les 2 usines et aboutira à l'automne 2016 pour le site d'Allex et en novembre 2015 pour le site de Monteux à un audit de certification.

Afin de mettre en place ce système de management de l'énergie, le groupe Charles & Alice a fait appel à un cabinet d'expert dans le domaine de l'énergie : INVENTAGE, qui est reconnu (Carrefour, Intermarché et Total) dans la mise en place de la norme iso 50001 et la maîtrise de l'énergie.

## 3.2.6 Engagement dans le programme d'écologie industrielle et territoriale de la Biovallée

### 3.2.5.1 Qu'est-ce que la Biovallée ?

**Biovallée est une région rurale de la Drôme couvrant une superficie de 2.200km<sup>2</sup> avec 55.000 habitants, 97 communes et 3 intercommunalités.**

Perpendiculaire à la vallée du Rhône, son périmètre correspond approximativement au bassin versant de la rivière Drôme et se caractérise par une faible densité de population et d'activité économique : sur plus de 6.000 entreprises – essentiellement des TPE, seule une dizaine de structures dépassent 100 salariés.

**La production et la transformation agroalimentaire regroupent 40% des acteurs économiques.** La production industrielle (11% des emplois) se concentre autour des communes les plus peuplées à l'ouest (Livron, Loriol) et au centre (Crest). Le tourisme joue un rôle important, notamment en partie haute de la vallée (Diois).

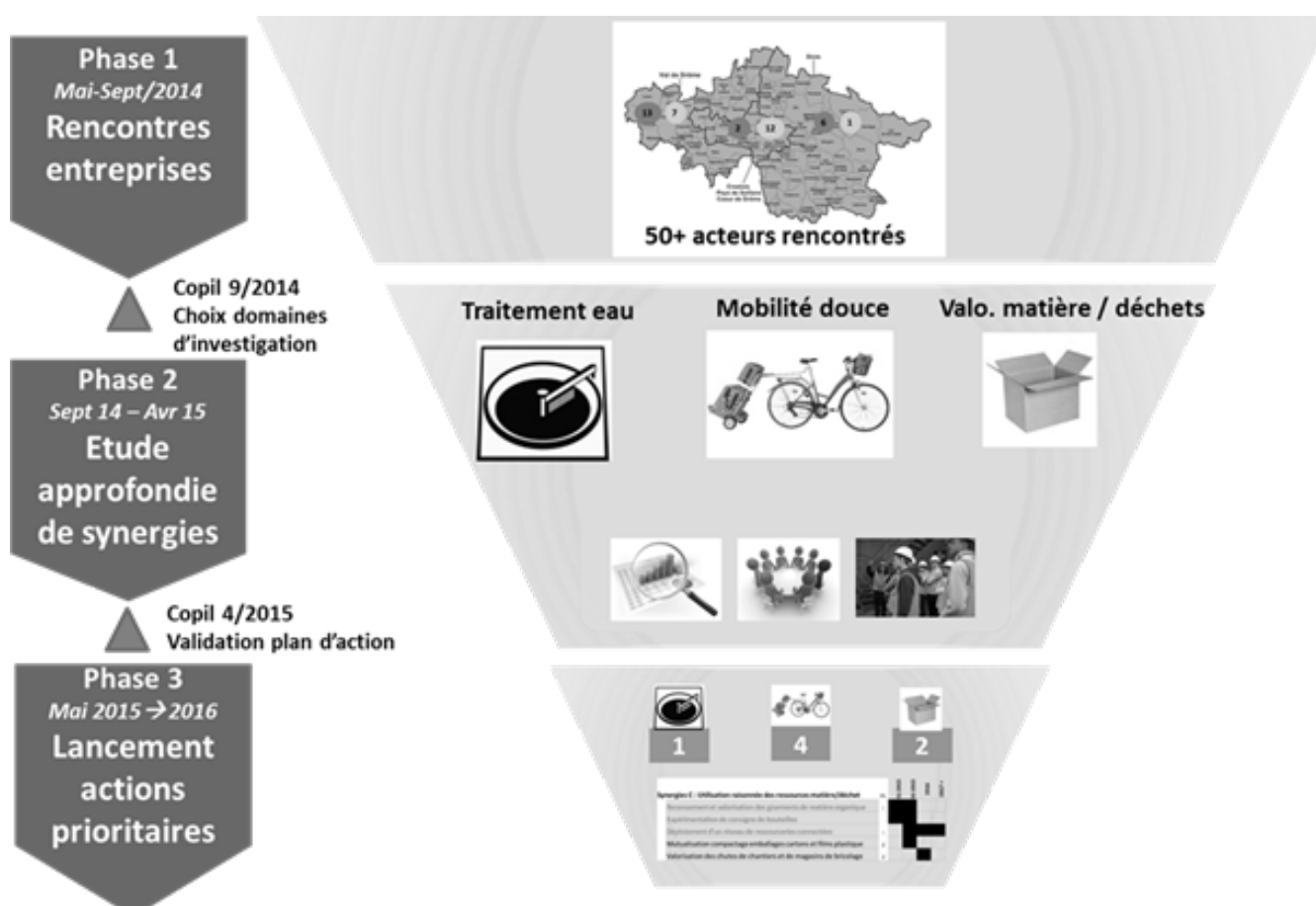


**Le tissu économique de la vallée de la Drôme est marqué par des pratiques innovantes et une ouverture aux modes alternatifs de production :** ainsi, on y relève une part record de 30% des surfaces cultivées en agriculture biologique, tandis que plus de 20% des entreprises et associations sont affiliées à l'ESS (économie sociale et solidaire) ce qui représente un taux largement supérieur à la moyenne rhônalpine.

### 3.2.5.2 Qu'est-ce qu'une démarche d'économie industrielle et territoriale ?

L'écologie industrielle et territoriale est l'une des composantes-clés de l'économie circulaire, qui consiste à mettre en place des actions de coopération entre les acteurs économiques (entreprises, agriculteurs, collectivités, associations) pour améliorer leur compétitivité et leur performance environnementale. Cette volonté vient du constat que les flux liés à une activité économique (production de déchets, transports, énergie...) représentent souvent un coût à l'échelle d'une entreprise, mais peuvent devenir sources d'opportunités si on raisonne à plus large échelle : ainsi, tel sous-produit d'un processus de production industrielle peut devenir une matière première utile à une entreprise voisine ; la chaleur dégagée par l'activité d'une usine peut être récupérée pour du séchage agricole ; des achats peuvent être mutualisés, des véhicules partagés, etc... La récupération et la valorisation de ces flux permet donc aux entreprises de réaliser des économies tout en réduisant leur impact environnemental

### 3.2.5.3 Comment s'est déroulée la démarche ?



### 3.2.5.4 Comment Charles & Alice s'est impliquée dans la démarche ?

Suite à la réalisation des différentes phases du projet **un projet prioritaire pour Charles & Alice** est ressorti : **nous pourrions utiliser la capacité libre de traitement de notre station d'épuration pour y accueillir des effluents tiers d'une laiterie située sur notre territoire.** En effet les effluents de cette entreprise saturent actuellement une station d'épuration intercommunale et l'obligent à faire traiter certains de ses effluents dans une autre station d'épuration située à plus de 50 km de son site et hors du territoire via des camions citernes.

**L'intérêt pour Charles & Alice est de rentabiliser ses équipements de traitements des effluents.** L'intérêt pour la fromagerie est de diminuer les flux de camions citernes transportant ses eaux usées.

Un bureau d'étude, en collaboration avec le gestionnaire de notre station d'épuration, a vérifié la compatibilité bactériologique du traitement des effluents et estimé la capacité résiduelle de notre station.



#### Nos actions

**L'analyse du taux de charge de la station montre que l'introduction des effluents est possible sans modification majeure de nos installations. Mais certains points restent encore à analyser :**

- 🌿 Révision de notre arrêté Préfectoral
- 🌿 Etablissement d'une convention de rejet
- 🌿 Augmentation de la capacité de stockage des boues
- 🌿 Vérification du dimensionnement de l'aération (possibilité de modification des modalités de fonctionnement)

**La prochaine étape est de valider avec la fromagerie leur politique par rapport au traitement de leurs effluents. C'est-à-dire continuer la démarche visant à faire traiter ces effluents par une entreprise tiers ou investir en propre sur un prétraitement in situ afin de ne plus saturer la station intercommunale et arrêter d'expédier des citernes sur une autre station intercommunale à plus de 50 km .**



### 3.3 Lutte contre la corruption

#### Lutte contre la corruption :

Principe 10 : Les entreprises sont invitées à agir contre la corruption sous toutes ses formes, y compris l'extorsion de fonds et les pots-de-vin.

La charte RSE Charles et Alice signée par le Comité de Direction et les fournisseurs comprenait déjà tout un volet sur les problématiques de corruption aussi bien en matière de respect des réglementations locales et internationales que par rapport à l'éthique que nous souhaitons avoir avec nos partenaires

#### Extrait de la charte

##### Respect des lois

*Le PARTENAIRE s'engage et accepte, que dans le cadre du présent Contrat, ainsi que pour l'ensemble des transactions prévues sous ce Contrat, de respecter toutes les lois applicables, règles, réglementations, décrets et/ou arrêtés officiels gouvernementaux contre toute corruption et tout blanchiment d'argent.*

##### Ethique dans les affaires

*Le PARTENAIRE s'engage que dans le cadre du présent Contrat, ainsi que pour l'ensemble des transactions prévues sous ce Contrat, de respecter la libre concurrence, de s'interdire expressément les paiements et les propositions de dessous-de-table et de commissions occultes liés aux opérations commerciales*

**Nous avons récemment renforcé cette charte et étoffé la partie « corruption » pour signifier un engagement encore plus fort de notre part dans ce domaine et engager nos fournisseurs dans cette démarche.**

#### Extrait de la nouvelle charte

##### Corruption

*-Le Groupe Charles & Alice s'engage à respecter et être en conformité avec toutes les lois nationales et internationales de lutte contre la corruption, et la convention de l'OCDE en matière de lutte contre la corruption.*

*-Le Groupe Charles & Alice déclare et garantit qu'il n'a pas ou n'effectuera pas, n'autorisera pas, ou ne proposera pas d'effectuer, directement ou indirectement, aucun prêt, cadeau, aucune donation ou aucun paiement d'aucune sorte, ou encore aucune cession de tout objet de valeur dans le but :*

- *d'influencer toute action ou décision d'un quelconque membre du gouvernement, collectivité, administration,*
- *de faire qu'un Agent Public ou un Elu s'abstienne d'effectuer tout acte relevant de ses fonctions ou effectue tout acte illégal ou contraire aux actes relevant de ses fonctions,*
- *de faire qu'un Agent Public ou un Elu utilise son influence auprès d'un autre Agent Public ou Elu en vue de faciliter l'exécution des obligations du Fournisseur dans le cadre d'un contrat.*

*Le Groupe CHARLES et ALICE certifie que toutes les informations ou documents transmis à un Client dans le cadre de l'exécution de chaque commande sont complets et conformes à la réalité.*

## 4. Conclusion

Une nouvelle année 2014 et un démarrage d'année 2015 qui illustrent une nouvelle fois notre engagement en faveur du respect de la nature et des hommes .

Respect de la nature via une **réduction constante des ressources naturelles utilisées** mais aussi via un engagement fort sur notre impact futur via le travail à l'obtention de la **norme Iso 50 001** et notre **partenariat avec la Biovallée**.

Respect des hommes via **l'ouverture de nos métiers aux jeunes, l'implication de tous les salariés** dans la vie de l'entreprise, et notre engagement long terme auprès de **l'association Ardouvin**.

Notre démarche de progrès impliquant chacun de nos salariés est l'illustration même de notre engagement à toujours faire mieux, faire plus et être en permanence dans une démarche d'excellence.

Proposer à nos consommateurs des produits de qualité, naturels, et élaborés dans le respect de la nature et des hommes restera la philosophie qui anime nos actions au quotidien.

**Rendez-vous l'année prochaine pour un nouvel engagement !**



C'est naturel de faire plaisir

**CHARLES & ALICE S.A.S** - Usine et siège social : Z.I. Route de Livron - 26400 Allex - Téléphone : 33 (0)4 75 62 71 33 -  
**CHARLES FARAUD** - Z.A. La Tappy - Avenue de Gladenbach - 84170 Montoux - Téléphone : 33 (0)4 90 66 95 00 - Fax : 33 (0)4 90 66 95 16  
[www.charlesetalice.fr](http://www.charlesetalice.fr) - [www.charlesetalice-restauration.fr](http://www.charlesetalice-restauration.fr)