

Más de 60 años haciendo camino bajo tierra



# MEMORIA DE RESPONSABILIDAD SOCIAL CORPORATIVA 2014





MEMORIA DE  
RESPONSABILIDAD SOCIAL  
CORPORATIVA 2014

# CONTENIDO

<b>1.</b>	Carta del Presidente y Consejero Delegado .....	4
<b>2.</b>	OSSA, una empresa con visión de liderazgo .....	6
	Misión, visión y valores .....	7
	Estructura de la propiedad .....	8
	Estructura de la organización .....	8
	Gobierno Corporativo .....	10
	Código Ético .....	10
	Gestión de riesgos .....	11
<b>3.</b>	Nuestra actividad, especialización a nivel internacional .....	12
	Líneas de negocio .....	13
	Presencia internacional .....	20
	Desempeño económico y de negocio .....	24
	Estrategia .....	25
	Relación con clientes y proveedores .....	26
	Sistema integrado de gestión .....	28
	Innovación .....	30
<b>4.</b>	Nuestro compromiso con el entorno .....	32
	Compromiso con la Responsabilidad Social Corporativa .....	33
	Gestión medioambiental .....	35
<b>5.</b>	Nuestro compromiso con las personas .....	38
	Gestión de empleados .....	39
	Relación con las comunidades .....	43
<b>6.</b>	Sobre nuestra Memoria de Responsabilidad Social Corporativa ..	44
<b>7.</b>	Tabla de indicadores GRI .....	46



CARTA DEL  
PRESIDENTE  
Y CONSEJERO  
DELEGADO



**ES UN PLACER PRESENTAR** la tercera Memoria de Responsabilidad Social Corporativa de Obras Subterráneas S.A. que pretende comunicar de forma transparente la información más relevante sobre la naturaleza y actividad de la compañía, la gestión de la innovación, la gestión ambiental y la gestión de los empleados y las comunidades en las que opera. Por tercer año consecutivo, esta memoria está alineada con el estándar de *reporting* de *Global Reporting Initiative*.

El ejercicio 2014 se ha caracterizado por la consolidación de algunas de las prioridades marcadas en los anteriores ejercicios. A través de la diversificación geográfica y de actividades, OSSA ha sido capaz de mejorar los resultados respecto al ejercicio anterior. El EBITDA ha alcanzado los 14 millones de euros en 2014 y la cifra de negocio se ha situado en los 154 millones de euros. El crecimiento de las líneas de negocio de energía y minería ha sido clave para este crecimiento, así como la actividad internacional de la compañía, que en términos de cifra de negocio ha supuesto un 79%. En 2014, la terminación de la obra de la Central Hidroeléctrica del Torito, en Costa Rica, ha sido un importante hito debido a su complejidad y a la experiencia que ha aportado a nuestros equipos. Además, durante el ejercicio se han confirmado importantes adjudicaciones a nivel internacional como las de Mina Andina (Chile), Túnel carretero Sørkjosfjellet, la Ampliación de la planta de tratamiento de Bekkelaget (Noruega) y las nuevas adjudicaciones en torno a los contratos de Metro de Santiago (Chile). De cara a próximos ejercicios, es importante destacar nuestro posicionamiento en el sector minero en Chile y Perú, así como en el desarrollo de nuevas líneas de metro en distintas ciudades europeas y latinoamericanas.

La trayectoria de la compañía, la experiencia de nuestros equipos humanos, nuestro amplio parque de maquinaria y nuestro alto grado de especialización son algunas de las claves de nuestro posicionamiento en el mercado. La innovación es un elemento fundamental que nos permite, no sólo mantener ese posicionamiento a lo largo del tiempo, sino que además nos permite ser más eficientes y hacer frente de manera exitosa

a los retos que surgen en las obras. Además de los numerosos proyectos en los que trabajamos actualmente, es importante destacar algún ejemplo concreto de logros en la materia. Éste es el caso del desarrollo y la aplicación del útil de perforación con aire para trabajos de construcción, primera patente española y PCT de la compañía.

Para haber hecho realidad todo lo anterior, ha sido fundamental el trabajo de un equipo humano comprometido y preparado formado por más de 1000 personas. Para lograr un entorno de trabajo más seguro y alinear todos los comportamientos con los estándares de la compañía, se ha puesto en marcha el Proyecto Cero 100. El objetivo de esta iniciativa es minimizar los accidentes laborales y los impactos ambientales, garantizando el cumplimiento de los estándares de calidad y prevención de riesgos laborales y controlando los indicadores ambientales.

Por último, me gustaría destacar la importancia de la gestión de los impactos ambientales y de la relación con las comunidades en la actividad rutinaria de OSSA. El objetivo de la compañía es minimizar los posibles impactos negativos sobre el entorno, maximizando los impactos positivos y la creación de valor.

A partir del esfuerzo, una buena gestión y la perspectiva interna y externa de creación de valor, esperamos dar continuidad a la buena reputación de OSSA en los mercados y seguir creciendo durante los próximos ejercicios.

**Carlos Puente**  
Presidente y Consejero Delegado  
de Obras Subterráneas S.A.



OSSA, UNA EMPRESA  
CON VISIÓN DE  
LIDERAZGO



**EL OBJETIVO FUNDAMENTAL DE OSSA** es mantener un crecimiento sostenido en el tiempo que sea compatible con el respeto hacia las comunidades en las que opera y su desarrollo, así como la defensa del entorno en el marco de un proceso evolutivo de innovación responsable y creación de valor.

Asimismo, la compañía persigue el objetivo de generar estabilidad y motivación en las personas que hacen posible el éxito de la compañía, facilitando su crecimiento personal y profesional.

## MISIÓN, VISIÓN Y VALORES

La ambición de OSSA es seguir siendo la mejor empresa de construcción de túneles en España, a la vez que da continuidad y estabilidad a su expansión internacional. Para ello, cuenta con amplia experiencia en trabajos altamente especializados, lo que le ha permitido lograr un alto rendimiento y una buena reputación en base a la satisfacción de los clientes y socios. Otro elemento clave para su posicionamiento en el mercado es la buena relación con las grandes constructoras, lo que le supone importantes oportunidades de colaboración con ellas.

Los pilares sobre los que OSSA se apoya para la consecución de sus objetivos son:

- Empresa flexible y cohesionada en la que los objetivos a alcanzar son coherentes con su misión y compatibles con sus valores y con su estructura de medios humanos y técnicos.
- Especialización y alta profesionalidad en sus procesos productivos y actividades.
- Equipo humano muy profesional e identificado con los fines de la empresa.
- Vocación internacional.
- Fortaleza financiera por la presencia de accionistas relevantes del mundo del *private equity*.
- Compromiso con los grupos de interés, con énfasis especial en el impacto social de sus actividades en los países en desarrollo.
- Compromiso con la Responsabilidad Social Corporativa como eje transversal de todas sus actividades.

### VISIÓN

Lo que sueño

Ser líder mundial del sector de ejecución de obras subterráneas.

### MISIÓN

A lo que me comprometo

Generar riqueza para los accionistas y resto de partes interesadas como especialistas de obras subterráneas, en un contexto de legalidad y de buenas prácticas ambientales y sociales.

### VALORES

Lo que me impulsa

Compromiso  
Honestidad  
Flexibilidad  
Profesionalidad



“OSSA es un colaborador sólido para consorcios y un subcontratista fiable para importantes grupos industriales y constructores internacionales”

**JAIME SIMÓN - Director General**



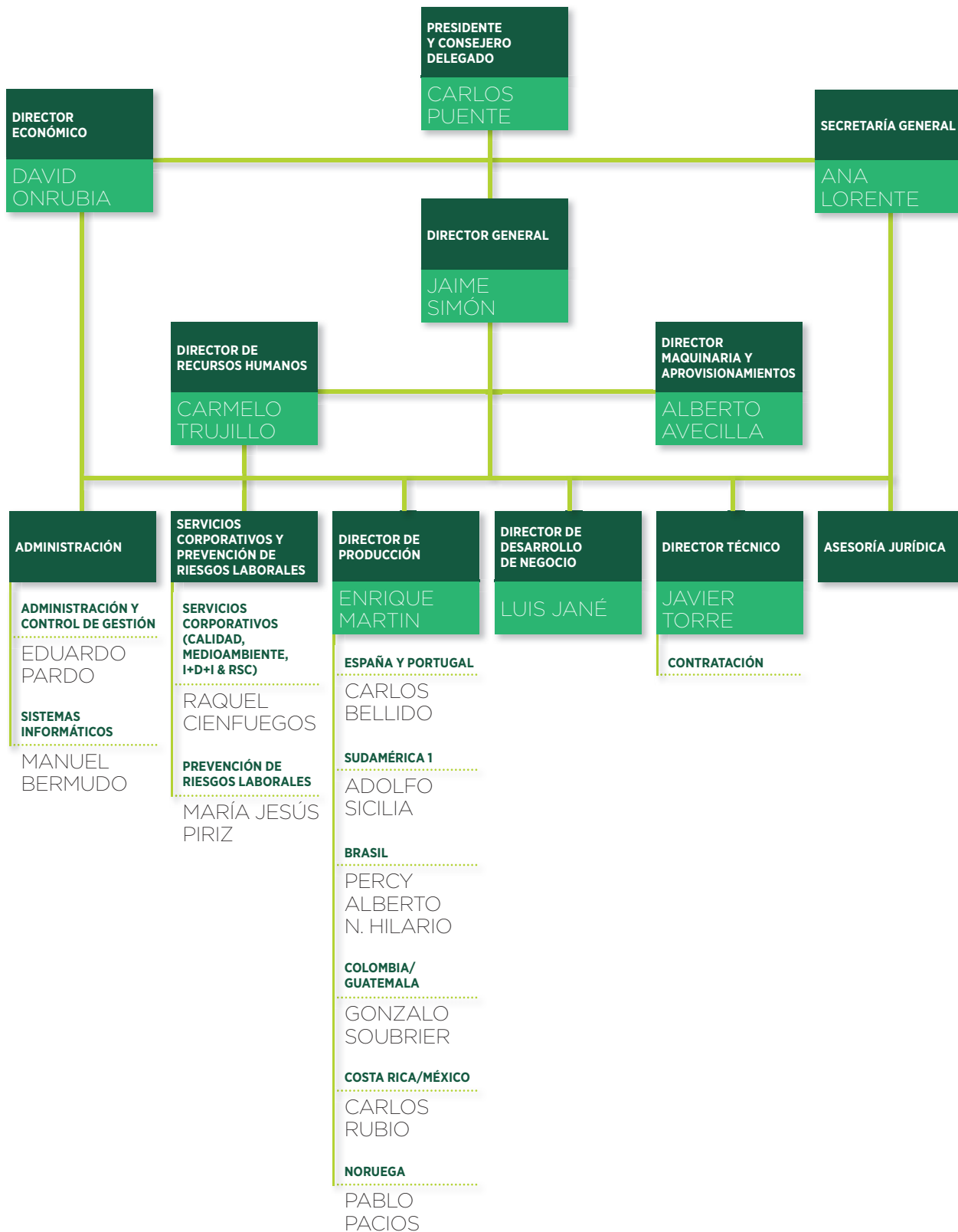
## ESTRUCTURA DE LA PROPIEDAD

El grupo líder en España del sector *private equity* N+1 Mercapital es el accionista mayoritario de OSSA, ofreciéndole a la compañía la fortaleza financiera necesaria para el buen fin de sus actividades. Este socio de referencia participa activamente en el gobierno de la compañía a través del Consejo de Administración.

El capital se completa con una participación minoritaria de los miembros del equipo ejecutivo, que garantiza un alineamiento entre los intereses económicos y los profesionales, y con otra participación también minoritaria de la familia Figar, fundadora de la empresa, que asegura una buena integración entre el pasado de la compañía y su devenir futuro.

## ESTRUCTURA DE LA ORGANIZACIÓN

La compañía ha implantado un organigrama funcional que responde a las necesidades de la diversificación de actividades y a su implantación geográfica. El presidente del Consejo de Administración ostenta además la condición de Consejero Delegado. En consecuencia, ejerce todas las facultades que corresponden al Consejo, excepto aquellas indelegables conforme a la Ley y a los Estatutos Sociales, y actúa como cabeza visible y efectiva de la organización.





“Una conducta empresarial asentada sobre principios de ética y responsabilidad social debe necesariamente contribuir al desarrollo sostenible y a la prosperidad”

**ANA LORENTE - Directora Asesoría Jurídica**

## GOBIERNO CORPORATIVO

El órgano superior de gobierno de OSSA es el Consejo de Administración, integrado por 7 miembros, ejecutivos y accionistas de la compañía, que aseguran una adecuada combinación de intereses en torno a objetivos comunes compartidos entre el capital y quienes dirigen la empresa, tal y como se establece en los Estatutos Sociales.

Como órgano de decisión de OSSA, el Consejo se convoca de forma periódica llevando un seguimiento exhaustivo de la actividad de la compañía y participando en temas de diferente naturaleza como actividad financiera, aspectos fiscales e incluso temas operacionales, y responsabilizándose también de la Responsabilidad Social Corporativa. OSSA trata de avanzar de forma continua en la adopción e implantación de medidas relacionadas con el buen gobierno corporativo.

## CÓDIGO ÉTICO

Desde su creación, OSSA ha mantenido su compromiso con los diferentes actores que forman parte de su actividad e interactúan con la compañía y sus empleados. Este compromiso se basa en los principios éticos que configuran el funcionamiento de la empresa y que se tuvieron en cuenta en la elaboración del Código Ético, aprobado a finales del ejercicio 2012 por el Consejo de Administración. Éste contempla el establecimiento de mecanismos de comunicación para denunciar comportamientos inapropiados o posibles conflictos de intereses, y gestionar así todo tipo de riesgos reputacionales y de otro tipo en base a unos estándares y protocolos determinados.

Su contenido determina las pautas básicas de comportamiento ético y realza el compromiso de OSSA en los siguientes aspectos destacados:

### PAUTAS BÁSICAS DE COMPORTAMIENTO

- Cumplimiento normativo
- Respeto de los derechos humanos
- Integridad ética

### COMPROMISO CON CLIENTES

- Respuesta a las expectativas de clientes
- Transparencia
- Servicios para la atención al cliente

### RESPONSABILIDAD FRENTE A TERCEROS Y LA SOCIEDAD

- Competencia leal
- Honestidad en la gestión
- Investigación e innovación
- Confidencialidad de la información
- Promoción de la biodiversidad
- Apoyo al progreso
- Generación de riqueza en los países donde opera

### RELACIONES CON Y ENTRE EMPLEADOS

- Erradicación del trabajo infantil y forzoso
- No discriminación
- Trato respetuoso
- Seguridad en el trabajo
- Libertad sindical
- Protección de datos personales
- Conflicto de intereses

### COMPROMISO CON PROVEEDORES

- Colaboración con aquellos que acrediten la aplicación de prácticas de responsabilidad social y medioambiental

### COMPROMISO CON ACCIONISTAS

- Creación de valor para los accionistas.

El fin de OSSA es que el Código Ético no sea simplemente una manifestación de intenciones sino una herramienta activa de gestión empresarial, de aplicación transversal en todos los órganos y actividades de la compañía.

Cualquier conducta considerada una infracción o incumplimiento puede ser denunciada de forma confidencial mediante envío de mensaje a la dirección de correo electrónico [buzon\\_canalresponsable@ossaint.com](mailto:buzon_canalresponsable@ossaint.com). Para más información acerca del Código Ético consultar en la página web corporativa ([www.ossaint.com](http://www.ossaint.com)).

## GESTIÓN DE RIESGOS

OSSA está sometida a diferentes riesgos financieros asociados a la actividad que desarrolla, y por ello cuenta con un Programa de Gestión del Riesgo Global cuyo objetivo es minimizar los efectos potenciales adversos sobre la rentabilidad financiera de la compañía. El Departamento de Tesorería es el responsable de la identificación, evaluación y gestión de los riesgos, según las directrices establecidas en las políticas aprobadas por el Consejo de Administración.

Los principales riesgos identificados por OSSA son:

### RIESGOS DE MERCADO:

**RIESGO DE TIPO DE CAMBIO:** es el riesgo asociado a las operaciones realizadas en moneda extranjera. La principal fuente de este tipo de riesgo para OSSA es el asociado a las operaciones de inversión en Chile. Debido a su creciente presencia internacional, la compañía está analizando la mejor política para gestionar este tipo de riesgo.

**RIESGO DE TIPO DE INTERÉS:** es el riesgo asociado a las fluctuaciones de los tipos de interés de los activos y pasivos de las compañías. El riesgo asociado a los activos de la sociedad es limitado ya que sus flujos de tesorería tienen un tipo de interés fijo. Sin embargo, también existe riesgo de este tipo para los recursos ajenos que son emitidos a tipos variables, siendo su principal referencia el Euribor. En general, OSSA busca que sus proyectos en los que participa se autofinancien, limitando este tipo de riesgo. El análisis de estos riesgos se lleva a cabo de forma dinámica simulando los diferentes escenarios posibles.

**RIESGO DE PRECIOS:** este riesgo está asociado a la incertidumbre generada por la volatilidad de los precios. Para OSSA no existe un riesgo significativo ya que no existen inversiones significativas sujetas a este tipo de riesgo.

**RIESGO DE CRÉDITO:** este tipo de riesgo está asociado al incumplimiento de las obligaciones contractuales de las partes con las que se relaciona. En relación con los saldos de clientes por ventas y prestación de servicios, una alta proporción de los mismos están referidos a operaciones con entidades públicas, con lo cual OSSA considera que el riesgo de crédito se encuentra muy acotado. En relación a los clientes del sector privado, una parte significativa de los saldos están referidos a compañías de alta calificación crediticia y con las cuales no existe historial de impago. Periódicamente se hace un seguimiento de la posición global de clientes por ventas y prestación de servicios, así como también un análisis individual de las exposiciones más significativas.

**RIESGO DE LIQUIDEZ:** es el riesgo asociado a la disponibilidad de efectivo para el cumplimiento de sus obligaciones de pago. Las operaciones con entidades financieras incluidas como Efectivo y otros activos líquidos equivalentes, son contratadas con entidades financieras de reconocido prestigio y con altos niveles de calificación crediticia (rating).

# 3

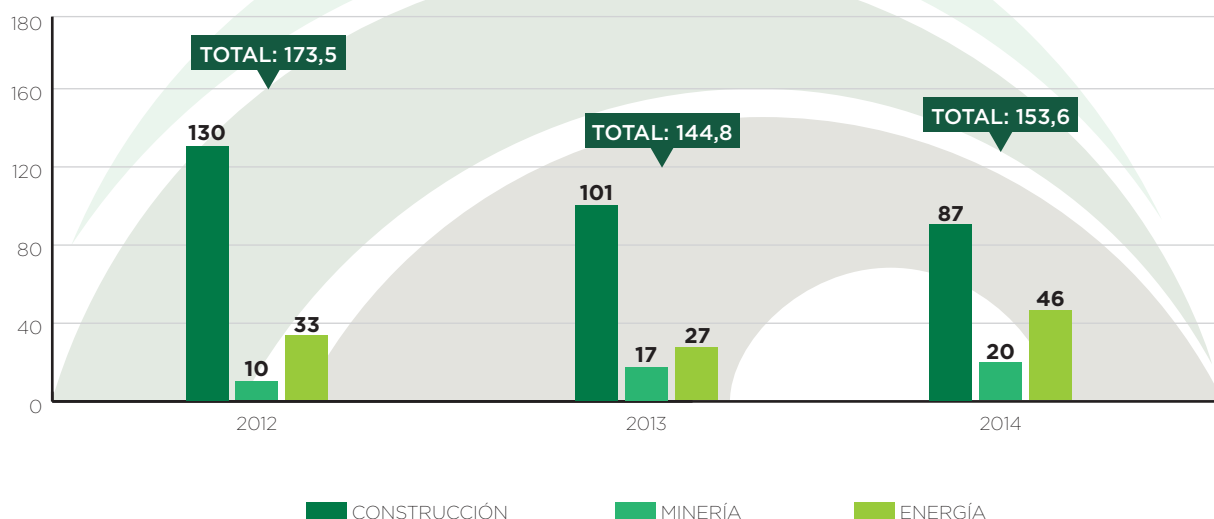
NUESTRA ACTIVIDAD,  
ESPECIALIZACIÓN A  
NIVEL INTERNACIONAL

**OSSA ES UNA EMPRESA ESPECIALIZADA** en trabajos subterráneos con más de 60 años de experiencia que desarrolla su actividad en tres líneas de negocio, construcción, energía y minería. Desde 2008, la compañía ha adaptado el desarrollo de su negocio en otros países.

## LÍNEAS DE NEGOCIO

La actividad de OSSA comenzó en 1952 dedicada a la minería, y en 1958 inició las actividades relacionadas con las plantas hidráulicas. En la década de los 70, y como consecuencia de la crisis de la minería española, OSSA comenzó su actividad de construcción. La construcción en España de túneles carreteros como el de Guadarrama o el de Piqueras y de numerosos túneles de la red de Alta Velocidad centró la actividad de OSSA, hasta que en 2008 comenzó su actividad internacional. En los últimos años, y debido al descenso de obras de construcción de infraestructuras, la línea de negocio de minería, y sobre todo la de energía, han ido ganando peso en la facturación total de la compañía. La diversificación de actividades ha permitido a OSSA adaptarse al entorno cambiante y lograr en 2014 un aumento del 6% en la facturación respecto a 2013.

Cifra de negocio por línea (millones de euros)







## construcción LA RESPUESTA MÁS SÓLIDA

OSSA cuenta con los medios humanos y mecánicos que garantizan el cumplimiento de los requisitos de calidad más exigentes en proyectos de obra civil, caracterizados por su elevada complejidad y su carácter social

CIFRA DE NEGOCIO

**87** millones de euros

**57** % del total

### TÚNELES CARRETEROS

En el ámbito de construcción de carreteras y autopistas, OSSA está especializada en proyectos de excavación subterránea mediante *Drill and Blast* y NATM (*New Austrian Tunnelling Method*). Entre sus fortalezas destaca la experiencia, la rapidez de respuesta y agilidad para resolver problemas técnicos singulares en terrenos difíciles y en condiciones de trabajo extremas, aportando los conocimientos y experiencia del equipo humano y los equipos modernos de maquinaria propia.

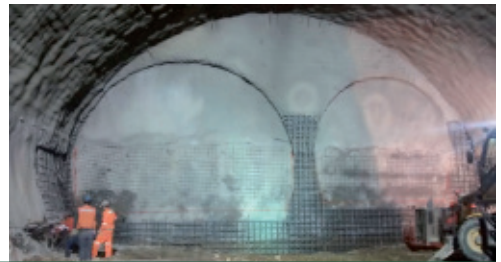


### TÚNELES FERROVIARIOS

OSSA destaca por la especialización y eficacia en la construcción de túneles ferroviarios, desde menor sección para trenes ligeros hasta las grandes infraestructuras de Alta Velocidad.

### LÍNEAS DE METRO

Este tipo de construcción es muy importante dado el grado de crecimiento y expansión de las ciudades, siendo cada vez más esencial su buena comunicación y la calidad de sus servicios de transporte. OSSA ha participado en la construcción de importantes líneas de metro y en numerosas estaciones e intercambiadores, a través de rozadoras, TBM, método tradicional y otras técnicas y métodos de excavación modernos.

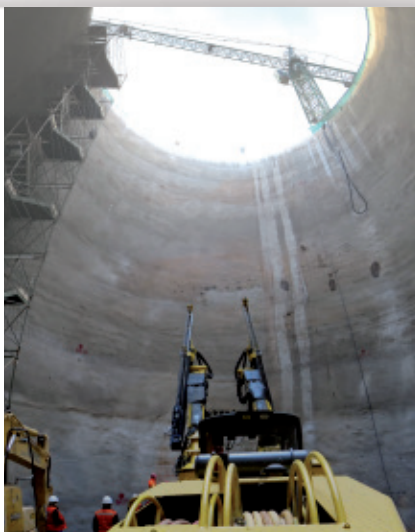


### TÚNELES HIDRÁULICOS

OSSA posee una amplia experiencia en la construcción de túneles hidráulicos en suelos blandos con excavaciones mediante Escudo (EPB) y en suelos de roca con equipo TBM abierto. Ha realizado desde trasvases hidráulicos con túneles de mayor sección, hasta actuaciones municipales relacionadas con el saneamiento urbano trabajando en secciones mínimas.



Los **proyectos de construcción de mayor relevancia en 2014** en los que ha participado OSSA son:



### **METRO SANTIAGO DE CHILE. CHILE**

El proyecto consiste en la construcción de dos tramos de la línea 6 del metro de Santiago de Chile (dos túneles de 4.500 y 2.700 metros de longitud y 65 metros cuadrados de sección, y cuatro estaciones, dos en cada túnel) y del enlace de las líneas 3 y 6. Como resultado del proyecto, la ciudad de Santiago de Chile estará mejor conectada e integrada.



### **AUTOPISTA DE REGIS BITTENCOURT. BRASIL**

El proyecto consiste en la duplicación de la calzada de la actual carretera BR-116 que une São Paulo con Curitiba. Los trabajos a realizar consisten en la ejecución de los caminos de acceso a los emboques y la excavación y sostenimiento de un túnel carretero de 392 metros de longitud y una sección final de 170 metros cuadrados.



### **T02 SØRKJOSFJELLTUNNELEN. NORUEGA**

El proyecto consiste en la ejecución del túnel carretero de 4.585 metros de longitud y una sección de 80 metros cuadrados. El método de excavación a utilizar será el nuevo método austriaco, mientras que el procedimiento de ejecución será de tipo convencional mediante voladuras y medios mecánicos. El contrato incluye además la construcción de una carretera exterior de 1.550 metros, un paso inferior y las instalaciones de electricidad.



## energía FIABILIDAD EN TÚNELES HIDROELÉCTRICOS

OSSA ha participado en los últimos años en la construcción de siete centrales hidroeléctricas subterráneas, entre las que se encuentra la que ha sido durante muchos años una de las más importantes de Europa (aprovechamiento hidroeléctrico de Cortes La Muela en Valencia, con 630 MW de potencia).

CIFRA DE NEGOCIO

**46** millones de euros

**30**% del total

### GRANDES CAVERNAS

Las grandes cavernas están destinadas a albergar equipos generadores de grandes dimensiones y elevado coste, que requieren alojamientos de gran envergadura y de máxima calidad. Estas cavernas, necesitan de una elevada experiencia y especialización por la gran dificultad en la fase de construcción.



### CONDUCCIONES, DESVÍOS Y RESTITUCIONES

Las centrales hidroeléctricas de obras complementarias, que requieren de una gran variedad constructiva en función del diámetro, tipo de secciones, longitudes y terrenos

Los **proyectos de energía de mayor relevancia en 2014** en los que ha participado OSSA son:



### **CENTRAL HIDROELÉCTRICA DEL TORITO. COSTA RICA**

El proyecto consiste en la construcción del túnel de carga de 3,8 kilómetros de longitud y 7,7 metros de diámetro de la central hidroeléctrica, mediante tuneladora TBM-EPB.



### **CENTRAL HIDROELÉCTRICA RENACE III. GUATEMALA**

El proyecto consiste en la excavación y sostenimiento de un adit (conducto subterráneo) de 65 metros que dará acceso al túnel de 4.595 metros, permitiendo ejecutar el túnel desde ese punto. También se ejecutará un túnel de presión de 155 metros de longitud y una chimenea de presión de 110 metros de profundidad. Las obras subterráneas se excavarán con medios convencionales.



### **AMPLIACIÓN DE LA PLANTA DE TRATAMIENTO DE OSLO DE BEKKELAGET. NORUEGA**

El proyecto consiste en la ampliación de la actual planta de tratamiento, e incluye la ejecución de trabajos de sostenimiento y refuerzo y construcción de estructuras en toda la ampliación de la planta. Además se van a llevar a cabo las actividades de demolición y retirada de estructuras de hormigón y depósitos de la planta existente. Como obras singulares se construirán 5 cavernas de 180 metros de longitud, así como túneles de acceso y evacuación, pozos, digestores, tanques de almacenamiento y tratamiento.





## minería

### INNOVACIÓN Y EXPERIENCIA

OSSA es líder en proyectos de obra subterránea en la minería del carbón, minería metálica y la minería de piedras ornamentales en la propia operación de la mina y en trabajos mineros propios de la infraestructura.

CIFRA DE NEGOCIO

**20** millones de euros

**13%** del total

### POZOS VERTICALES Y GALERÍAS

OSSA es considerada una de las mejores empresas a nivel mundial en la profundización de pozos, con una experiencia en obra de más de 130.000 metros de pozos durante más de 50 años. La compañía cuenta también con una amplia experiencia de más de 150.000 metros de construcción de galerías, que forman parte de la infraestructura necesaria para la posterior explotación de la mina.



### TRABAJOS ESPECIALES, EXPLOTACIONES Y CÁMARAS

OSSA ejecuta la creación de grandes cámaras, necesarias para la ubicación de los servicios auxiliares como depósitos, talleres subterráneos para reparación y mantenimiento de la maquinaria, plantas de machaqueo y salas de bombeo.

Los **proyectos de minería de mayor relevancia en 2014** en los que ha participado OSSA son:



### **NUEVO SISTEMA DE TRASPASO. ANDINA. CHILE**

El proyecto consiste en la construcción de las obras subterráneas del proyecto de traspaso, cuyo objetivo es asegurar (e incluso aumentar) la producción de la mina. Las obras a realizar contemplan principalmente la excavación y fortificación mediante perforación y voladura de un túnel principal de 4833 metros y 42 metros cuadrados de sección, diversos ramales de acceso que completan hasta 11 km, y adicionalmente cavernas y piques de acceso.



### **MINA DE CHUQUICAMATA. CHILE**

El proyecto consiste en la excavación de dos túneles paralelos para la inyección de aire de la futura mina Chuquicamata. Cada túnel tiene una longitud de 4.320 metros aproximadamente y ambos se conectan a través de tres galerías de alrededor de 27 metros lineales cada una. El túnel de inyección de aire reducirá las emisiones de material particulado en un 97%.



### **MINA ESPERANZA. CHILE**

El proyecto consiste en la construcción de un túnel corto (71 metros) que permitirá la ampliación de las instalaciones de explotación, al albergar una nueva cinta de extracción de material. OSSA se encarga de la ejecución del túnel que implica una complejidad tecnológica muy elevada, debido a que no se puede parar la operación de la mina y que el túnel ejecutado es un relleno antrópico formado por el stock pile de la mina.



Además de estas tres líneas de negocio, Hispano Sueca de Ingeniería S.A. (HISISA), compañía perteneciente al Grupo, fue constituida en 1965

con el propósito de realizar trabajos especiales en el ámbito de las obras subterráneas, entre los que cabe destacar demoliciones de edificios, puentes, tapones de hormigón en presas, voladuras en cortas mineras, excavaciones industriales y canteras, así como excavaciones singulares en las que el empleo de técnicas de recorte, precorte, control de proyecciones y vibraciones sean necesarias. Además, como complemento a su labor durante más de 47 años, HISISA continúa aportando soluciones que aportan valor a los trabajos subterráneos, ahora en el campo de las impermeabilizaciones de túneles, galerías, pozos, cavernas, etc. analizando la técnica más adecuada para la necesidad concreta de cada caso, para posteriormente realizando el trabajo con sus recursos de modo que se garantice una calidad adecuada y necesaria para conseguir infraestructuras subterráneas durables.

Entre las técnicas utilizadas para la impermeabilización de túneles cabe destacar las siguientes:

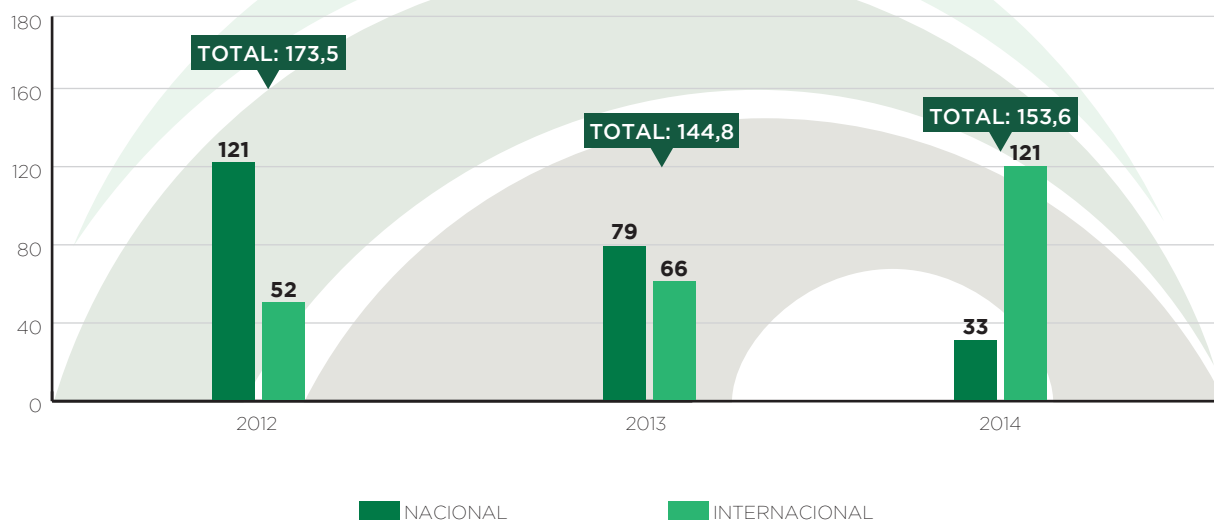
- Geotextil
- Membrana impermeabilizante (PVC) con termo soldadura solape con canal central, con termo soldadura de las láminas o con detalles de la unión de la membrana en las arandelas y con control de soldaduras
- Juntas *Waterstop*

## PRESENCIA INTERNACIONAL

Desde que en 2008 abordara un profundo cambio estratégico y pasara de ser una empresa familiar de ámbito de actuación nacional a una empresa internacional con una clara ambición de liderazgo y creación de valor, OSSA ha conseguido ganarse durante todos estos años de actividad la reputación de empresa especialista capaz de ofrecer su solvencia técnica y capacidades en cualquier lugar del mundo.

La compañía desarrolla su actividad en uno de los campos de mayor especialización y dificultad de la ingeniería civil, lo que ha facilitado su expansión internacional. En la actualidad, OSSA está presente en 18 países del mundo, repartidos en tres áreas geográficas, Europa, Latinoamérica y Asia, y su actividad internacional ha representado en 2014 un 79% de su cifra de negocio, valor muy superior al de ejercicios anteriores. La diversificación geográfica, además de la diversificación de actividades, ha sido un factor clave para la evolución de la compañía durante el ejercicio 2014.

Cifra de negocio por tipo de actividad (millones de euros)







“La diversificación geográfica ha sido clave para la sostenibilidad de la compañía”

**ENRIQUE MARTÍN** - Director de Producción

Actualmente, OSSA tiene proyectos en ejecución en España, Noruega, Hong Kong, Costa Rica, Perú, Guatemala, Chile y Brasil.

A medio plazo, OSSA pretende consolidar su presencia en mercados estratégicos como Chile, Brasil y Perú. En estos países OSSA cuenta con un reconocido prestigio por el cumplimiento de plazos y presupuesto y por los elevados niveles de calidad y seguridad de sus obras.



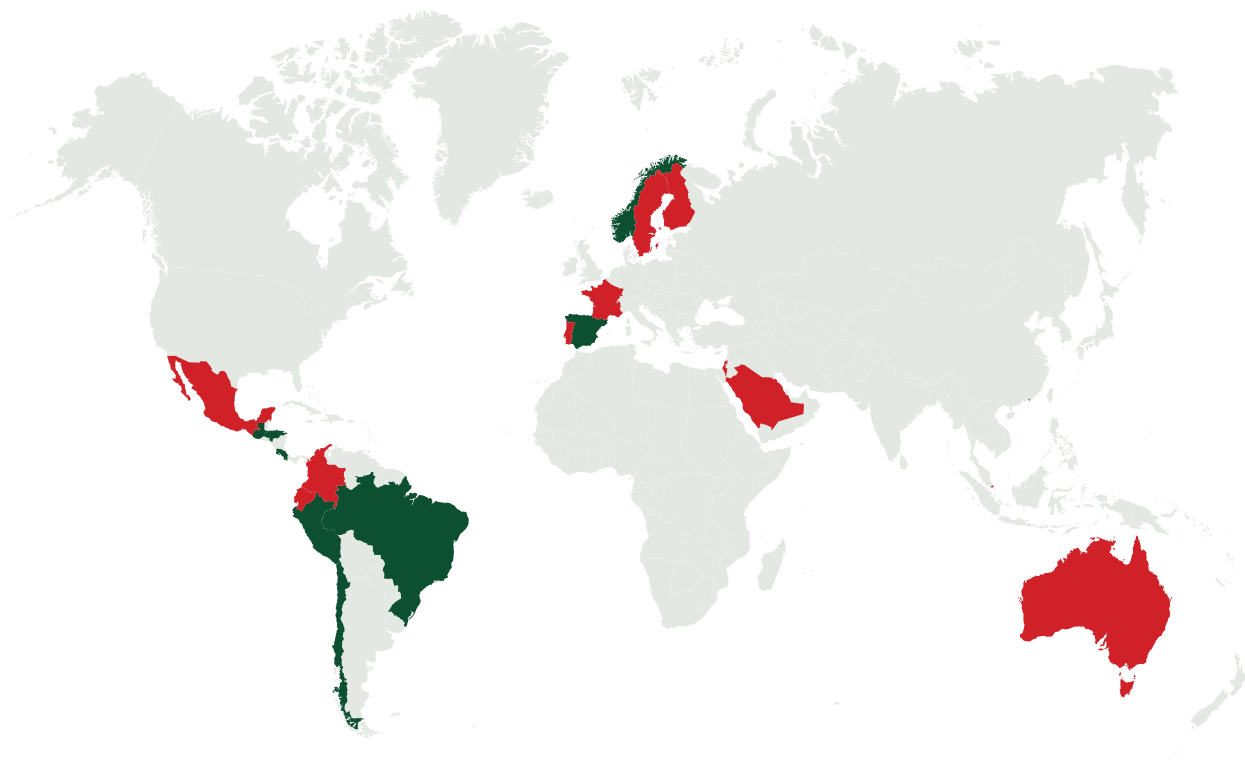


“La empresa extenderá sus actividades a nuevos mercados y, aportando su conocimiento y alto grado de especialización, contribuirá al desarrollo local en el sector de la construcción”

**LUIS JANÉ - Director de Desarrollo de Negocio**

OSSA apuesta por otros mercados como Colombia y México, donde el potencial desarrollo de las infraestructuras podría suponer oportunidades de desarrollo para OSSA. En Europa, los países escandinavos (Noruega, Suecia y Finlandia) tienen atractivos planes de inversión en infraestructuras, y por lo tanto suponen una buena oportunidad para la compañía de obtener nuevos contratos.

OSSA tiene proyectos en prospección en Suecia, Finlandia, Portugal, Francia, Israel, Arabia Saudí, Australia, Singapur, Ecuador, Colombia y Méjico.



■ PROYECTOS EN CURSO

■ PROSPECCIÓN/LICITACIÓN



La actividad desarrollada por OSSA a nivel internacional se caracteriza por una deslocalización inicial de los equipos humanos y la maquinaria propia desde España, para posteriormente conseguir formar un equipo y utilizar la mayor cantidad posible de maquinaria a nivel local.

En este contexto, uno de los mayores retos del proceso de internacionalización ha sido la gestión de personas, por la necesidad de adoptar los procesos y de generar una mentalidad más abierta y global.

### ALGUNOS DE LOS PROYECTOS INTERNACIONALES MÁS SIGNIFICATIVOS SON:



“*Suhua Improvement C1 Tunnels*” en Huang Lian (China)



Línea “*Express Rail Link*” (XRL) entre Hong Kong y Shanghái del tren de alta velocidad (China)



Rodoanel (Anillo Metropolitano de Sao Paulo) en Sao Paulo (Brasil)



Túneles de autopista (Grecia)



Construcción de obras civiles, piques, galerías y túneles para el metro de Santiago de Chile (Chile)



Reparación del túnel de la central hidroeléctrica de ESTI (Panamá)



Ejecución de túneles de Inyección de aire en la mina de Chuquicamata (Chile)



Central hidroeléctrica de “El Torito” (Costa Rica)

### PRINCIPALES HITOS DE LA ACTIVIDAD INTERNACIONAL EN 2014

- Finalización del complejo proyecto de la obra del Torito (túnel hidráulico)
- Adjudicación de Andina (minería)
- Adjudicaciones de Sorkjosen (construcción de un tramo de carretera con un túnel de 4,6 kilómetros) y Bekelaget (ampliación de una planta de tratamiento de aguas residuales) en Noruega
- Nuevas adjudicaciones relacionadas con los contratos del Metro de Santiago de Chile



“En Europa, los países escandinavos tienen atractivos planes de inversión en infraestructuras y son países objetivo para OSSA”

**PABLO PACIOS - Country Manager Noruega**

“OSSA extrapola las buenas condiciones laborales de sus empleados allí donde opera, siendo el tratamiento a los empleados un aspecto muy valorado”



**ALBERTO HILARIO - Country Manager Brasil**



“La gestión de las relaciones con las comunidades locales es especialmente relevante en determinadas áreas geográficas como la del Perú”

**ADOLFO SICILIA - Country Manager Chile y Perú**

“La contratación local es una de las prioridades en el desarrollo de proyectos a nivel internacional”



**CARLOS RUBIO - Country Manager Costa Rica y México**



“La presencia de OSSA a menudo supone importantes impactos positivos sobre las comunidades en las que opera, como la generación de riqueza, creación de empleo y mejora de las infraestructuras”

**GONZALO SOUBRIER - Country Manager Colombia y Guatemala**

“En estos tiempos tan extraordinariamente complejos para nuestro negocio, es aún más importante identificar y valorar adecuadamente todos los riesgos”



**CARLOS BELLIDO - Country Manager España y Portugal**

## DESEMPEÑO ECONÓMICO Y DE NEGOCIO

El ejercicio 2014 se ha caracterizado por una ligera recuperación respecto a los resultados del ejercicio anterior, muy alejados de los previos a la actual recesión económica que ha influido muy significativamente en el sector de la construcción, sobre todo en España.

	2012	2013	2014
EBITDA	20	10	14
Cifra de negocio	174	145	154
Cartera de negocio	312	240	306

El EBITDA ha aumentado más de un 30% alcanzando los 14 millones de euros en 2014. La cifra de negocio ha aumentado hasta los 154 millones de euros, siendo especialmente destacable el aumento logrado en la línea de negocio de energía (+71%) y de minería (+21%) y el peso cada vez mayor de la actividad internacional, que actualmente supone el 79% de la cifra de negocio. Por último, la cartera de negocio ha aumentado un 28%, correspondiente el 71% de la misma a proyectos internacionales. En este sentido, es especialmente relevante la presencia de la compañía en Noruega (con contratos por valor de 100 millones de euros) y en Chile (con 70 millones de euros en cartera).

De cara a los próximos ejercicios se espera que OSSA continúe la senda de la recuperación de las cifras de facturación previas a la crisis y que la actividad internacional siga aumentando su peso relativo sobre la cifra de negocio. Todo esto espera lograrse a través de la consolidación de la compañía en mercados como el asiático, en determinados países de Latinoamérica y en los países escandinavos, gracias al nivel de especialización y a la reputación lograda en importantes trabajos llevados a cabo a nivel internacional.



“A través de la diversificación estratégica, la mejora de la eficiencia y el mantenimiento de un buen posicionamiento en el mercado, OSSA pretende consolidar y conseguir los resultados esperados en el mercado internacional”

**DAVID ONRUBIA - Director Económico Financiero**

## ESTRATEGIA

---

OSSA es una empresa caracterizada por una estrategia clara, y fundamental para el funcionamiento de la compañía y su sostenibilidad en el mercado. El proceso de internacionalización iniciado en 2008, así como la profesionalización de la dirección de la compañía, han marcado de manera significativa su estrategia. A través de inversiones en I+D+i, adquisición de maquinaria y capacitación de los empleados, OSSA está favoreciendo el desarrollo de sus líneas de negocio en diferentes mercados, posicionándose como empresa líder con alto grado de especialización en la ejecución de obras subterráneas.

### INTERNACIONALIZACIÓN

En 2014, el 79% de la cifra de negocio ha correspondido a la actividad internacional de OSSA, así como el 71% de su cartera de negocio.

### INVERSIÓN

Las inversiones de OSSA permiten a la compañía mantener su alto grado de especialización en un mercado altamente competitivo e innovador.

## ESTRATEGIA

### INNOVACIÓN

Estructura corporativa eficiente. Para OSSA es fundamental adaptarse a las necesidades del cliente y ofrecerle los mejores servicios y productos a través de la innovación.

# RELACIÓN CON CLIENTES Y PROVEEDORES

## CLIENTES

Una de las características principales de la actividad de OSSA radica en la variedad de tipos de clientes con los que trabaja en las diferentes líneas de negocio. Todos ellos tienen el denominador común de la necesidad de recibir prestaciones de calidad en la ejecución de los trabajos y muy especialmente el cumplimiento de los plazos de realización de los mismos.

El canal de comunicación más habitual es la ejecución de encuestas de satisfacción a la terminación de los trabajos, aunque lo más efectivo es la comunicación diaria, semanal y mensual que se lleva a cabo en el desarrollo del trabajo cotidiano.

## CONSTRUCCIÓN

### TIPOS DE CLIENTES

Administraciones públicas y grandes empresas privadas constructoras

### PRIORIDADES

Ajuste presupuestario de los trabajos contratados, así como la calidad del producto entregado para asegurar a futuro costes de mantenimiento acotados

## ENERGÍA Y MINERÍA

### TIPOS DE CLIENTES

Empresas privadas o públicas

### PRIORIDADES

Plazo de finalización de los trabajos, ya que normalmente llevan asociado un inicio de explotación que les permite rentabilizar la inversión de acuerdo a un plan de negocio, ligado habitualmente a una concesión en la explotación de los recursos

### TIPOLOGÍA DE LA CONTRATACIÓN

En términos generales, OSSA trabaja como contratista principal relacionándose directamente con los clientes finales, ya sea en solitario o liderando consorcios de empresas especializadas. Alternativamente, la compañía actúa en algunas ocasiones como subcontratista para grandes compañías de construcción que actúan como clientes finales.

### COMPROMISO CON LOS CLIENTES

Para mantener su nivel de actividad y eficacia, OSSA pone especial cuidado en ofrecer a sus clientes una alta profesionalidad del servicio ofrecido mediante un equipo humano con talento y experiencia, un profundo conocimiento de los trabajos a realizar y una seguridad irrenunciable en los procesos de ejecución. Todo ello con criterios de máxima calidad y puntualidad en la ejecución de los trabajos.

## PROVEEDORES

Para garantizar la satisfacción de sus clientes, OSSA exige a sus empresas proveedoras el cumplimiento de determinados requisitos de calidad y seguridad, entre otros. En el proceso de homologación, OSSA es especialmente cuidadosa en la consideración de los aspectos ambientales.

En el proceso de evaluación de proveedores, la compañía valora los siguientes aspectos técnicos y comerciales:

- Calidad, conocimiento y preparación de los técnicos
- Rapidez en la entrega de los materiales y piezas de repuesto
- Efectividad y fiabilidad en las reparaciones preventivas y correctivas
- Fluidez en la comunicación entre el servicio técnico y la empresa constructora

La coordinación de diferentes tareas es fundamental para las compañías en la mejora de la efectividad en términos de eficiencia y calidad. Esa coordinación debe producirse a nivel interno (entre el personal de las diferentes áreas de la compañía) y externo (con proveedores de maquinaria, materiales y servicios).

La relación con los proveedores se ha convertido en un factor clave para las empresas con una importante expansión internacional y ésta debe adaptarse a ese tipo de colaboración en términos de coste (las proveedores deben ofrecer precios competitivos adaptados a los diferentes mercados), plazo (la logística cada vez es un factor más relevante en la selección de proveedores debido a los ajustados plazos marcados por los clientes), calidad (el cumplimiento de diferentes estándares es fundamental para dar respuesta a las demandas de los clientes) y el potenciamiento de lo local (la aceptación de las compañías está relacionada con la generación de riqueza a nivel local y el intercambio de conocimientos).



“Los proveedores se han convertido en socios clave en la expansión internacional de las empresas de construcción”

**ALBERTO AVECILLA - Director de maquinaria, logística y aprovisionamiento**



“La consecución de certificaciones internacionales en 9 países en materia de calidad y medio ambiente es un factor diferencial y pone de manifiesto el nivel de exigencia en la gestión allí donde opera la compañía”

**RAQUEL CIENFUEGOS**

**Responsable de servicios corporativos (Calidad, Medio Ambiente, I+D+i, RSC)**

## SISTEMA INTEGRADO DE GESTIÓN

OSSA, como empresa especializada en la planificación, diseño y ejecución de obras de alta complejidad, tiene una cultura arraigada en el ámbito de los sistemas que permiten la optimización de la gestión empresarial. De este modo, el Sistema Integrado de Gestión representa un pilar esencial para el buen funcionamiento de la compañía.

El Sistema Integrado de Gestión se compone de:

- **PROCESOS ESTRATÉGICOS**, mediante los que se definen las políticas y los objetivos para su posterior revisión por la dirección
- **PROCESOS OPERATIVOS**, que abarcan desde la gestión comercial pasando por la planificación, el diseño y el desarrollo hasta llegar al control de la producción
- **PROCESOS DE SOPORTE**, que integran la gestión documental, la gestión de recursos, las gestión ambiental, la actividad preventiva, el seguimiento y la medición, el análisis para la toma de decisiones y la administración

Todo ello, tomando en consideración los requisitos de los clientes y teniendo como finalidad última su satisfacción.

En 2014, OSSA ha logrado las certificaciones de su sistema de gestión en los 9 países en los que está presente.

## CALIDAD

El sistema de gestión de calidad diseñado y auditado anualmente según la norma ISO 9001, refleja el compromiso de la empresa de realizar sus actividades con la calidad requerida por el cliente, cumpliendo las especificaciones del contrato.

La gestión de la calidad en OSSA se basa en el Decálogo de Calidad, que establece como base de las actuaciones de la compañía la satisfacción de los clientes. Además, señala la importancia de contar con un equipo con un elevado nivel de cualificación y motivado y de establecer relaciones de colaboración con clientes, proveedores y subcontratistas, para el cumplimiento de los objetivos.

## MEDIO AMBIENTE

El sistema de gestión de Medio Ambiente diseñado y auditado anualmente según la norma ISO 14001, establece todos los requisitos ambientales de su propio sistema de modo contractual. Igualmente todo personal de la obra, tanto propio como subcontratado, es informado y suscribe un documento con las prescripciones ambientales generales de la organización.

## PREVENCIÓN DE RIESGOS LABORALES

El sistema de gestión de PRL diseñado según la especificación OHSAS 18001:2007 sirve de marco para las actuaciones de la compañía en materia de Seguridad y Salud en el trabajo.

OSSA, siempre ha prestado especial atención a la prevención de riesgos, proporcionando medios personales y recursos económicos. La compañía dispone de un Manual de gestión de la seguridad e higiene en la obra, que sirve como guía para la gestión del riesgo, dirigido a garantizar la salud de los trabajadores y la seguridad en sus equipos de trabajo. La sensibilidad en esta materia comienza en la dirección de la empresa y se transmite a través de sus mandos a todo el personal, logrando de esta forma realizar una prevención eficaz y operativa.



## I+D+I

El sistema de gestión de calidad diseñado y auditado anualmente según la norma ISO 9001, refleja el compromiso de la empresa de realizar sus actividades con la calidad requerida por el cliente, cumpliendo las especificaciones del contrato.

La gestión de la calidad en OSSA se basa en el Decálogo de Calidad, que establece como base de las actuaciones de la compañía la satisfacción de los clientes. Además, señala la importancia de contar con un equipo con un elevado nivel de cualificación y motivado y de establecer relaciones de colaboración con clientes, proveedores y subcontratistas, para el cumplimiento de los objetivos.

La ejecución y colaboración en proyectos de I+D+i, se basa en el siguiente esquema





Los proyectos de I+D+i desarrollados por OSSA están relacionados con diferentes aspectos vinculados a la realización de obras subterráneas: TICs, ingeniería de obra pública, automatización, geología y diseño industrial. Uno de los principales proyectos desarrollados durante 2014 ha sido el del útil de perforación con aire comprimido, que ha supuesto un avance en el barrenado de suelos y terrenos blandos.

## ÚTIL DE PERFORACIÓN CON AIRE PARA TRABAJOS DE CONSTRUCCIÓN

Este útil está especialmente adaptado a terrenos en los que no es factible la perforación del macizo mediante los métodos más habituales de excavación con agua. En esos terrenos (con arenas, limos o terrenos arcillosos), la presencia de agua ocasionaría el colapso y hundimiento del frente.

En obras con estas condiciones geológicas, este útil permite mejorar la productividad y eficiencia afectando mínimamente al macizo rocoso.

Este proyecto de I+D+i, llevado a cabo con financiación propia, se ha desarrollado en las obras del anillo metropolitano Rodoanel en Sao Paulo (Brasil). OSSA ha tramitado su primera patente española y PCT (sistema internacional de patentes).



Además, cabe destacar el proyecto “Voladapt”, seleccionado en la convocatoria Retos-Colaboración del Programa Estatal de Investigación, Desarrollo e Innovación Orientada a los Retos de la Sociedad, en el marco del Plan Estatal de Investigación Científica y Técnica y de Innovación 2013-2016 del Ministerio de Economía y Competitividad:

## VOLADAPT

Este proyecto consiste en el desarrollo y aplicación de un nuevo proceso de voladura mediante técnicas predictivas y adaptativas, eficaz y eficiente en la utilización de recursos y materias primas, minimizando las emisiones.

El proyecto se lleva a cabo con la Universidad Politécnica de Madrid (Grupo de Explosivos de la Escuela de Ingenieros de Minas) y el Centro de Investigación CIMNE.



# 4

NUESTRO  
COMPROMISO  
CON EL ENTORNO

**OSSA, CONSCIENTE DE QUE LOS IMPACTOS** asociados a su actividad, positivos y negativos, se producen hacia fuera, en el entorno en el que opera, demuestra su compromiso a través de diferentes actividades relacionadas con la RSC, y concretamente con el medio ambiente.

## COMPROMISO CON LA RESPONSABILIDAD SOCIAL CORPORATIVA

En un contexto mundial de creciente concienciación social por el respeto de valores y derechos fundamentales para las personas y su entorno medioambiental, OSSA ha elaborado por segundo año consecutivo su Memoria de Responsabilidad Social Corporativa.

La Responsabilidad Social Corporativa en OSSA, como estrategia de crecimiento sostenible y rentable, no es algo nuevo en la compañía. De hecho, la forma de trabajar en OSSA siempre ha ido acompañada de factores clave como la preocupación por la seguridad y salud de sus trabajadores, la satisfacción de sus clientes, la minimización de las afecciones al medio ambiente y la contribución al desarrollo a través de la innovación y la mejora continua.

OSSA, con el fin de minimizar el impacto ambiental de su actividad que se mide mediante la huella ecológica en la compañía, previene la contaminación y utiliza procesos, técnicas y materiales que evitan la generación, descarga o emisión de cualquier tipo de contaminación. Además, se vela por la mejora continua de los procesos productivos que reduzcan el consumo de la energía y la generación de residuos.

La Responsabilidad Social Corporativa cada vez es más importante, sobre todo en algunas regiones como Latinoamérica, por lo que OSSA asume su compromiso a la hora de gestionar las contrataciones, el trato a los empleados y la seguridad. Por otro lado, es un aspecto fundamental para los clientes que cada vez demandan más pautas y políticas relacionadas con estos ámbitos, la gestión de los recursos y el cuidado del medio ambiente.

OSSA presentó en 2012 su primer Informe de Progreso como empresa adherida a la iniciativa de Naciones Unidas de Pacto Mundial, compromiso que ha seguido vigente en 2013. Con su adhesión, OSSA se manifiesta una entidad comprometida con la integración en sus estrategias, decisiones y actividades de los diez principios universalmente aceptados en las áreas de derechos humanos, normas laborales, medio ambiente y lucha contra la corrupción.



“Hemos aportado valor a nuestros clientes introduciendo en nuestras ofertas planes de relaciones comunitarias”

**JAVIER TORRE - Director Técnico**

## OSSA cumple con los 10 Principios del Pacto Mundial

- 1 Respeto de la protección de los derechos humanos fundamentales reconocidos internacionalmente dentro del ámbito de influencia de OSSA.
- 2 Asegurar que no vulnera los Derechos Humanos.
- 3 Apoya la libertad de asociación y el reconocimiento de la negociación colectiva.
- 4 Rechazar toda forma de trabajo forzoso.
- 5 Erradicar cualquier forma de abuso del trabajo infantil.
- 6 Impulsar prácticas que eviten la discriminación en el empleo.
- 7 Practicas un enfoque preventivo que favorezca al medio ambiente.
- 8 Fomentar iniciativas que promuevan una mayor responsabilidad ambiental.
- 9 Invertir en el desarrollo y la difusión de tecnologías respetuosas con el medio ambiente.
- 10 Trabajar contra el soborno y la corrupción.

## GESTIÓN MEDIOAMBIENTAL

---

OSSA, mantiene una política de respeto y protección al medio ambiente que se fundamenta en su firme convencimiento de que hay que preservar el medio físico en el que nos desenvolvemos. Su actividad empresarial se centra en la transformación de la tierra para una mejor utilización de los recursos, y para facilitar y mejorar las condiciones de vida de los seres humanos. Precisamente por ello ha de tener una estrategia muy comprometida con el medio ambiente. Las exigencias sociales y de los gobiernos con los que interactúa le permiten desarrollar un nivel relevante de implicación en todas las materias medioambientales.

El compromiso de la compañía con el medio ambiente queda recogido en su Política ambiental. Tomando en consideración el principio mundialmente extendido de desarrollo sostenible, OSSA persigue no sólo la mejora económica, sino también el beneficio social ecológico e institucional, y para ello, OSSA establece una serie de líneas de actuación:

La compañía ha implementado un Manual de Buenas Prácticas para obras y oficinas, en las que se rige el comportamiento interno de la compañía y sus efectos en materia de consumo de agua, energía, materias primas y gestión de residuos.

En este manual quedan recogidas, entre otras, las siguientes actuaciones:

### CUMPLIMIENTO NORMATIVO

- Cumplimiento de las instrucciones de los encargados y de las instrucciones de trabajadores relacionados con el medio ambiente.
- Formación y sensibilización de los trabajadores en materia de medio ambiente.

### EFICIENCIA ENERGÉTICA

- Consideración de criterios de eficiencia energética en la compra de maquinaria (la reciente compra de variadores de frecuencia ha permitido un ahorro significativo en el sistema de ventilación en la construcción de túneles).
- Seguimiento del consumo energético para la detección de consumos excesivos e innecesarios.
- Conducción adecuada de vehículos y máquinas.
- Correcto mantenimiento de la maquinaria.
- Gestión eficiente de la iluminación a través del aprovechamiento de la luz natural o la sustitución de las bombillas.
- Revisión y mantenimiento de las instalaciones para reducir focos contaminantes o rendimientos bajos.

1. Cumplimiento de la normativa medioambiental vigente en cada país y adopción de medidas voluntarias implementando la norma ISO 14001.
2. Incorporación de las mejores técnicas disponibles dentro de una viabilidad económica.
3. Satisfacción del cliente y eficiencia económica buscando el máximo valor del servicio junto con el menor impacto ambiental.
4. Inversión en innovación ambiental y mejora continua de los procesos y sistemas de gestión como medio para alcanzar una mayor eficiencia ecológica:
  - a. Reduciendo la intensidad en el uso de materias primas y energía.
  - b. Reduciendo el daño a la salud humana y medio ambiente.
  - c. Fomentando buenas prácticas como reducción, reutilización y reciclado de materiales.
  - d. Proporcionando mayor calidad de vida a su entorno.
5. Compromiso de colaboración con los empleados, sus familias, comunidades locales y sociedad en general para mejorar su calidad de vida y por tanto el bienestar social.

### **PROTECCIÓN DE LA BIODIVERSIDAD**

- Planificación de accesos para evitar la destrucción innecesaria de zonas vegetales, compactación de suelos, etc.

### **AGUA**

- Aprovechamiento, reciclaje y adecuado tratamiento del agua.
- Medidas de ahorro de agua en oficinas.

### **RESIDUOS**

- Gestión diferenciada de residuos según tipo y volumen.
- Minimización en la generación de residuos a través de un uso responsable de materiales y equipos para la posterior reutilización de ellos.
- Entrega de residuos a gestores autorizados.
- Correcto mantenimiento de materiales en almacén y almacenamiento de combustibles líquidos en obra.
- Limpieza periódica de la obra.
- Reutilización y reciclado de papel.

### **RUIDO Y EMISIONES**

- Control y minimización del ruido en la maquinaria de las obras.
- Uso de sistemas de pulverización de agua para reducir las emisiones de polvo y partículas generadas por los vehículos y maquinaria.



## Decálogo de buenas prácticas ambientales

- 1 Reduce, reutiliza y recicla.
- 2 No consumas energía innecesariamente.
- 3 Ten en cuenta el ahorro de recursos: agua y luz.
- 4 Utiliza la cantidad justa de productos y procura no utilizar productos agresivos con el medio ambiente.
- 5 Evita derrames accidentales en el suelo. No viertas a cauces y/o redes de saneamiento, productos químicos y sustancias peligrosas.
- 6 Intenta producir el mínimo ruido posible. Recuerda que el ruido también es una forma de contaminación.
- 7 Asegura el correcto mantenimiento de vehículos y maquinaria.
- 8 Separa los residuos en contenedores correctamente etiquetados y situados en un punto limpio.
- 9 Recuerda que los residuos deben ser gestionados por una entidad autorizada.
- 10 Protege el entorno.



# 5

NUESTRO  
COMPROMISO  
CON LAS PERSONAS





“Proyecto Cero 100 pretende extender a nivel internacional la cultura de cumplimiento que emana de los niveles más altos de gestión”

**CARMELO TRUJILLO - Director de RRHH, servicios corporativos y PRL**

## GESTIÓN DE EMPLEADOS

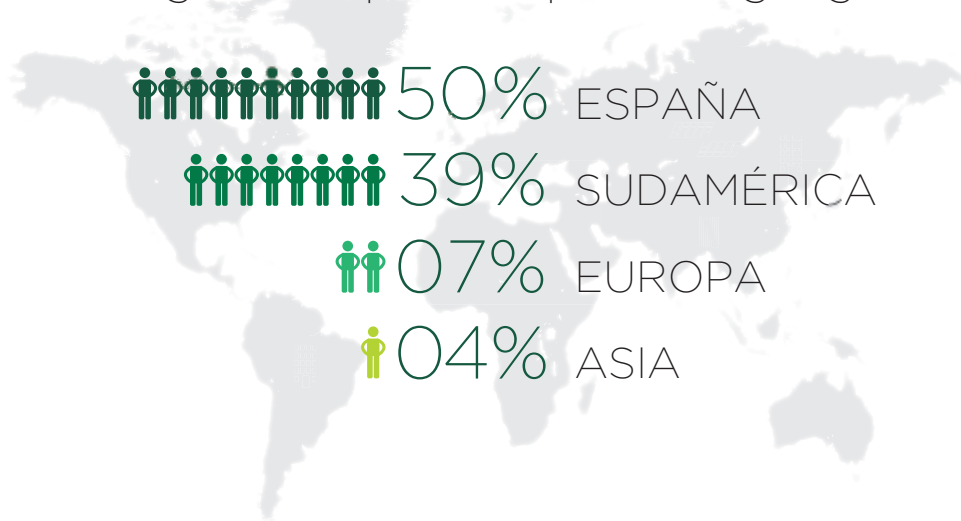
**PARA OSSA ES FUNDAMENTAL** la gestión de sus empleados y el correcto trato con ellos. Bajo el lema “Las empresas son personas” OSSA desarrolla distintas estrategias.

- Desarrollo profesional y humano de sus trabajadores.
- Retribución competitiva, igualdad de salarios a todos los niveles, independientemente del lugar de contratación o la nacionalidad.
- Reuniones periódicas con los sindicatos (negociación colectiva) y otros organismos relacionados con las comunidades de los países en donde opera.
- Retención del talento garantizando que sus trabajadores gocen de calidad y buena salud a través de condiciones óptimas de bienestar laboral y de políticas de formación que enriquezcan sus conocimientos.
- Igualdad de género.
- Estabilidad del empleo, promoción interna frente a contrataciones externas, y aumento de las competencias de los trabajadores.
- Identificación de las necesidades de formación de los empleados.
- Implementación de medidas de prevención de riesgos, calidad y medioambiente.

En 2014 la plantilla de OSSA ha estado formada por un total de 289 empleados, un 7% más que en el 2013 (269 trabajadores de plantilla media en 2013), de los cuales un 9% son mujeres y el 91% restante hombres. Entre uno de los objetivos de OSSA, está la inserción de la mujer en su plantilla, formada mayoritariamente por hombres, como es habitual en las empresas del sector.

En 2014, alrededor del 50% de la plantilla ha trabajado en España, y alrededor del 40% en Sudamérica. El resto de la plantilla se reparte en Europa y Asia. Fuera de España, el país con mayor número de empleados es Chile, debido a la cantidad de proyectos llevados a cabo. Respecto a ejercicios anteriores, la plantilla en el extranjero ha aumentado su peso sobre el total. La entrada en el mercado europeo se aprecia también en la distribución de la plantilla, con 21 empleados destinados allí.

## Desglose de plantilla por área geográfica

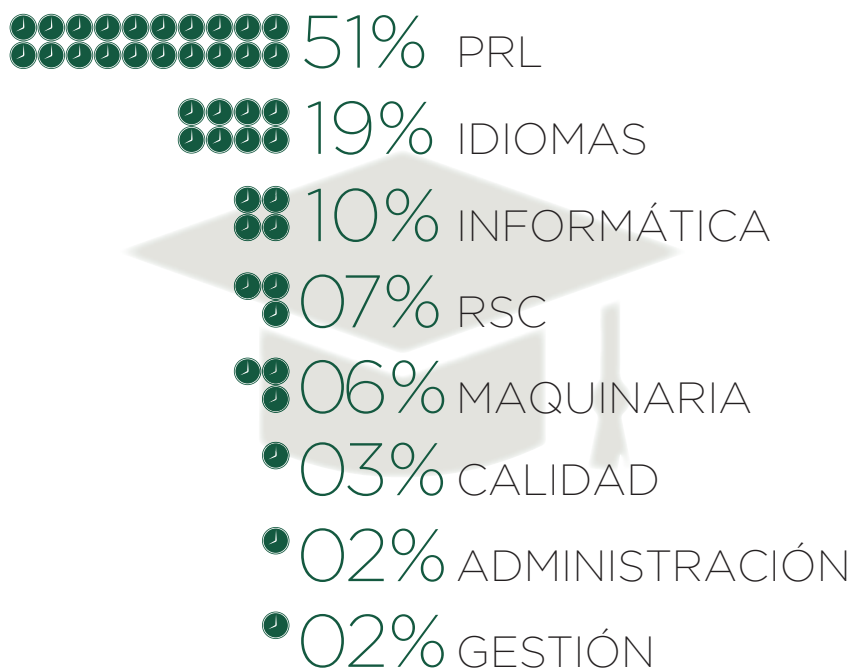


El 49% de la plantilla son operarios y el 27% ingenieros y titulados, en línea con ejercicios anteriores.

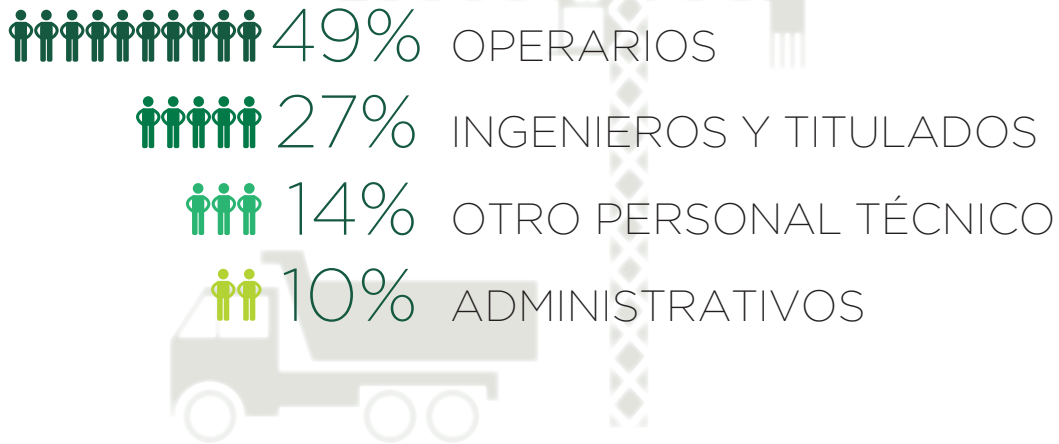
Alrededor de la mitad de la plantilla posee contrato indefinido.

OSSA cuenta con un plan de formación a través del cual identifica las necesidades de formación de sus empleados y da respuesta a ellas a través del diseño y desarrollo de diferentes iniciativas formativas. Las áreas en las que en 2014 se han impartido más horas de formación han sido prevención de riesgos laborales, idiomas e informática. En total se ha impartido 4.597 horas de formación (de media, 16 horas por empleado).

## Número de horas de formación por temática



## Desglose de plantilla por categoría profesional

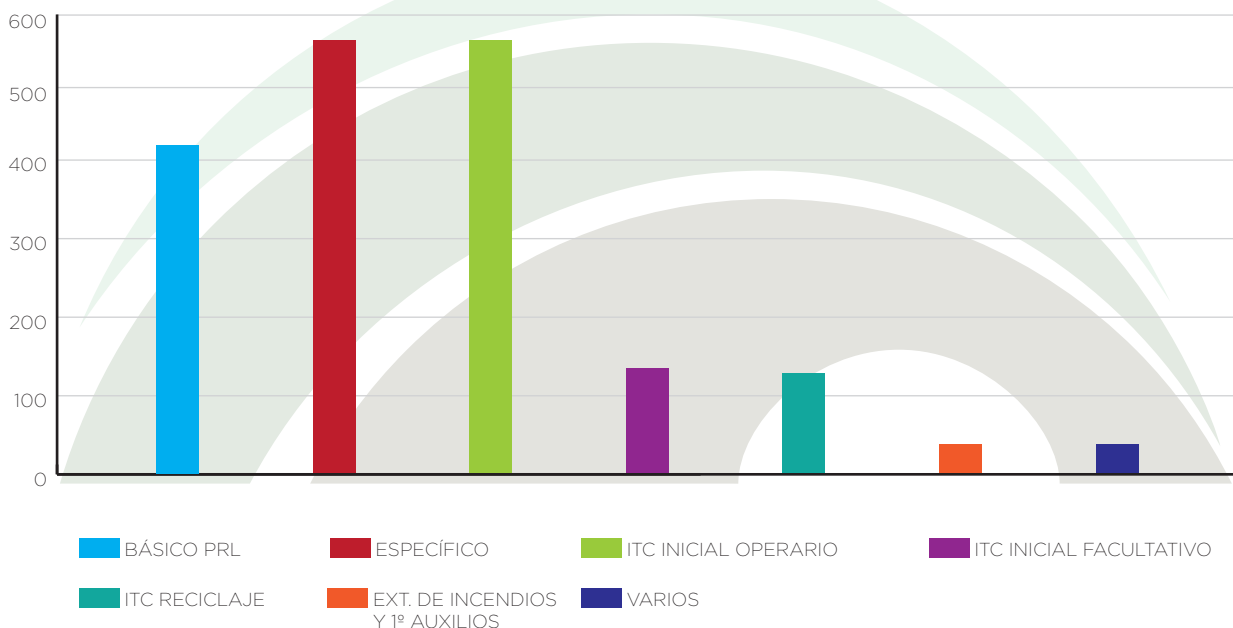


### SEGURIDAD Y SALUD

El de la construcción es el sector en el que se producen mayor número de accidentes laborales. OSSA, como empresa comprometida con la prevención de riesgos laborales cuenta con un Manual de prevención, a la par que imparte cursos de formación para promover las iniciativas de prevención de riesgos en las obras. En 2014, se impartieron 2.346 horas de formación en la materia. Entre sus actuaciones, cabe destacar la importancia de las sanciones a aquellos trabajadores que no cumplan con las directrices establecidas, así como a los mandos que no se involucren con todo su esfuerzo en las labores preventivas. Según las políticas de seguridad de la compañía, en las obras es fundamental contar con la supervisión de un técnico experimentado que marque las pautas a seguir.



### Horas de formación / Tipo de curso





## PROYECTO CERO 100

Esta iniciativa es una campaña a nivel global mediante el cual OSSA hace partícipes a todos sus empleados del desempeño y cumplimiento en materia de calidad, medio ambiente y prevención de riesgos laborales. Tiene el objetivo fundamental de lograr cero accidentes y 100% de control y cumplimiento.

### OBJETIVOS ESPECÍFICOS:

- Cero accidentes
- 100% cumplimiento ítems de calidad
- Cero impactos ambientales
- Adquisición de hábitos de comportamiento seguro y responsable
- Desarrollo del trabajo con calidad y seguridad a la primera
- Máximo control de indicadores ambientales

### HERRAMIENTAS:

- Programa “Lideralia”: se trata de una iniciativa a través de la cual se inculca a los líderes la necesidad de transmitir mediante palabras y acciones los mensajes clave de la compañía.
- Campaña “Mirando en profundidad”: se trata de una iniciativa basada en la organización de inspecciones en obra valorando determinados aspectos con el objetivo de identificar oportunidades de mejora y buenos hábitos.

A raíz de las significativas mejoras obtenidas en los índices de siniestralidad en los últimos ejercicios, durante 2014 OSSA ha seguido promoviendo la estrategia sobre el desarrollo y mantenimiento de una cultura de prevención sobre seguridad y salud y la introducción de un enfoque sistemático de la gestión de la seguridad y salud laboral. Los índices logrados en 2014 muestran una ligera mejora respecto a 2013, aunque sigue existiendo un margen de mejora sobre el que trabajar. Debido a este motivo y a la necesidad de establecer un sistema homogéneo y eficaz a nivel internacional, se ha reforzado el departamento responsable de esta gestión con el objetivo de centralizar hábitos, unificar criterios, normas e indicadores en los diferentes países.

OSSA cuenta con una Guía de Seguridad Básica que incluye unas pautas generales a todos los trabajadores y visitas de las obras. Además, en 2014 se ha elaborado una nueva guía dirigida a los técnicos de obra, dando las pautas para organizar y gestionar una obra desde las primeras fases de trabajo.

Respecto al sistema de “Control de Personal y Maquinaria para el interior de los túneles” desarrollado en la compañía e implantado en algunas obras, se ha implantado en obras fuera de España, como Costa Rica y Noruega. Este sistema permite la monitorización del personal y maquinaria en el interior de los túneles.

Entre las prioridades a abordar durante próximos ejercicios para seguir avanzando en materia de salud y seguridad, cabe destacar las siguientes:

- Seguir profundizando en la investigación de accidentes para identificar oportunidades de mejora en procesos y hábitos
- Incrementar la presencia de técnicos en obras internacionales para optimizar la implantación y seguimiento del sistema de gestión
- Homogeneizar la documentación relacionada con seguridad y salud en las obras
- Actualizar el Manual de información de riesgos en túneles

## RELACIÓN CON LAS COMUNIDADES

La expansión internacional de OSSA durante los últimos ejercicios ha provocado una adaptación de sus sistemas de gestión y sus procesos. Uno de los retos asociados a la internacionalización es la relación con las comunidades en lo relativo a la gestión de impactos positivos y negativos vinculados a la actividad de la compañía.

OSSA, consciente de la importancia de la gestión de la relación con las comunidades en las que opera, sobre todo en determinadas regiones como Latinoamérica, está trabajando en la homogeneización de la forma de abordar esta materia a nivel corporativo. Está trabajando en la elaboración de una Política Global de Relaciones con las comunidades locales, a través de la cual pretende establecer los principios que deben orientar el comportamiento de la compañía y todos sus empleados en el desempeño de sus actividades, asegurando el respeto de los derechos e intereses de las comunidades y buscando el beneficio mutuo.

Para facilitar la aplicación de estos principios en todas sus obras, OSSA está trabajando en la definición de un proceso de trabajo común que incluye las siguientes actividades:

- Realización de un diagnóstico que permita conocer la realidad social, económica, ambiental y cultural del entorno influenciado por la actividad de OSSA. Para ello, se deberá realizar una descripción detallada del proyecto y del entorno, identificar y evaluar los impactos positivos y negativos más significativos y realizar un mapa de grupos de interés.
- Definición de los objetivos de la gestión de las relaciones con la comunidad, entre los que encontrarán el desarrollo económico y social sostenible de la población del área de influencia y la aceptación social de las actuaciones de OSSA y sus colaboradores, entre otros.
- Identificación de las actuaciones a acometer, entre las que se incluyen el establecimiento de mecanismos de diálogo y comunicación, el fomento del empleo local y el apoyo a iniciativas locales.
- Planificación de los recursos necesarios para la realización del resto de actividades.
- Seguimiento de las actuaciones acometidas (documentación de actuaciones y monitoreo de indicadores clave).

### COLABORACIÓN PARA LA CELEBRACIÓN DEL DÍA DEL SALUBRISTA EN COBÁN (GUATEMALA)

En 2014 y en el marco de los trabajos realizados por Obras Subterráneas en Cobán (Guatemala), la compañía ha realizado una donación a la comunidad local para colaborar en la celebración del día del salubrista (profesionales dedicados a la salud pública). OSSA ha recibido los agradecimientos de la comunidad por ser partícipe de un evento importante para la comunidad local.

Las actuaciones más significativas acometidas por OSSA en las obras son el análisis del entorno (para identificar a los agentes clave y conocer las necesidades y expectativas de las comunidades), el fomento del empleo local (para promover la empleabilidad de las comunidades locales y su desarrollo en términos de riqueza y conocimientos) y el apoyo a iniciativas locales (pueden englobar desde el apoyo a campañas de salud, la mejora de infraestructuras o actividades educativas, hasta el fomento de compras locales).



SOBRE NUESTRA  
MEMORIA DE  
RESPONSABILIDAD  
SOCIAL CORPORATIVA

## ALCANCE

Por tercer año consecutivo OSSA ha elaborado su Memoria de Responsabilidad Social Corporativa, dando cuenta de sus compromisos y desempeño en la materia desde el 1 de enero de 2014 hasta el 31 de diciembre del mismo año. El alcance de la memoria abarca la actividad de Obras Subterráneas S.A. en los países en los que opera.

## ESTÁNDARES INTERNACIONALES

La presente memoria ha sido elaborada de acuerdo a las siguientes directrices:

- **Guía para la elaboración de memorias de sostenibilidad versión 3.1 del *Global Reporting Initiative***
- **Protocolos técnicos de Indicadores versión 3.1 del *Global Reporting Initiative***
- **Suplemento sectorial para la construcción del *Global Reporting Initiative***

En el índice de contenidos y tabla de indicadores GRI de desempeño de la memoria, se indican las páginas y la cobertura de los requisitos, enfoques de gestión e indicadores. En caso de omisión de los indicadores centrales de desempeño, se explica la razón de la omisión.

## ANÁLISIS DE MATERIALIDAD

Para la elaboración de esta memoria se han considerado los resultados del último análisis de materialidad realizado por la compañía para la elaboración de la anterior memoria de RSC, con el objetivo de representar en su memoria los asuntos de mayor relevancia para la compañía y sus grupos de interés.

Mediante un análisis de diversas fuentes de información, algunas de ellas específicas para el sector de la construcción y la obra civil, se ha identificado una relación de asuntos, cuya relevancia ha sido valorada posteriormente. La valoración de la relevancia se ha llevado a cabo desde dos perspectivas, una interna (relevancia para la compañía, según su impacto en los objetivos de negocio, su capacidad de generar riesgos y oportunidades y el impacto en su marca y reputación) y otra externa (relevancia para los grupos de interés, a partir de diversas entrevistas realizadas a las áreas que lideran la relación con cada uno de ellos). Resultado de esta valoración se han identificado los aspectos que presentan una relevancia crítica y alta para OSSA:

### RELEVANCIA CRÍTICA:

- Sostenibilidad financiera
- Gestión de riesgos
- Seguridad y Salud
- Gestión del talento y desarrollo profesional

### RELEVANCIA ALTA:

- Calidad
- Desarrollo de negocio
- Gobierno Corporativo
- Atención y satisfacción del cliente
- Sistema de gestión ambiental
- Compras responsables

## DATOS DE CONTACTO

Para cualquier consulta relativa al contenido de la presente memoria puede escribir a [info@ossaint.com](mailto:info@ossaint.com), a la atención del Responsable de Calidad, I+D+i y RSC.



# 7

## TABLA DE INDICADORES GRI



## Contenidos básicos

INDICADOR		REFERENCIA
1.1	Declaración del máximo responsable de la toma de decisiones de la organización	Carta del Presidente y Consejero Delegado
1.2	Descripción de los principales impactos, riesgos y oportunidades	Gestión de riesgos
2.1	Nombre de la organización	Obras Subterráneas S.A. (OSSA)
2.2	Principales marcas, productos y/o servicios	Líneas de negocio
2.3	Estructura operativa de la organización	Estructura de la organización
2.4	Localización de la sede principal de la organización	Aragoneses 2ª, 3ª planta; Polígono Industrial de Alcobendas; 28108 Alcobendas, Madrid
2.5	Número de países en los que opera la organización	Presencia internacional
2.6	Naturaleza de la propiedad y forma jurídica.	Estructura de la propiedad
2.7	Mercados servidos	Presencia internacional
2.8	Dimensiones de la organización informante	Presencia internacional, Desempeño económico y de negocio, Gestión de empleados
2.9	Cambios significativos en la organización	En 2014 no se han producido cambios significativos en la organización
2.10	Premios y distinciones recibidos durante el periodo informativo	No se han recibido premios y distinciones en 2014, además de las certificaciones del Sistema Integrado de Gestión
3.1	Período cubierto por la Memoria	Sobre nuestra Memoria de RSC
3.2	Fecha de la memoria anterior más reciente	2013
3.3	Ciclo de presentación de memorias	La memoria se publica desde 2012 con carácter anual.
3.4	Punto de contacto para cuestiones relativas a la memoria o su contenido	Sobre nuestra Memoria de RSC
3.5	Proceso de definición del contenido de la Memoria	Sobre nuestra Memoria de RSC
3.6	Cobertura de la memoria	Sobre nuestra Memoria de RSC
3.7	Existencia de limitaciones del alcance o cobertura de la Memoria	Sobre nuestra Memoria de RSC
3.8	Base para la inclusión de información en el caso de negocios conjuntos, filiales, etc.	Sólo se informa sobre la actividad de OSSA como matriz, incluyendo sus filiales y sucursales.
3.9	Técnicas de medición de datos y bases para realizar los cálculos	La información reportada ha sido elaborada según los requisitos de GRI. Si se utilizan diferentes unidades de medida, se especifica en cada caso.
3.10	Efecto que pueda tener la reexpresión de información perteneciente a memorias anteriores	No aplica
3.11	Cambios significativos relativos a periodos anteriores en el alcance	No aplica
3.12	Localización de los contenidos básicos en la Memoria	Tabla de indicadores GRI
3.13	Política y práctica actual en relación con la solicitud de verificación externa de la Memoria	Actualmente OSSA no lleva a cabo verificación externa de la memoria
4.1	Estructura de gobierno de la organización	Gobierno Corporativo

## Contenidos básicos

INDICADOR		REFERENCIA
4.2	Indicar si el presidente del máximo órgano de gobierno ocupa también un cargo ejecutivo	El Presidente es a su vez el Consejero Delegado
4.3	Número de miembros del máximo órgano de gobierno que sean independientes o no ejecutivos	Todos los miembros del Consejo de Administración son ejecutivos
4.4	Mecanismos de los accionistas y empleados para comunicar recomendaciones o indicaciones al máximo órgano de gobierno	Código Ético
4.5	Vínculo entre la retribución de los miembros del máximo órgano de gobierno, altos directivos y ejecutivos y el desempeño de la organización	No disponible
4.6	Procedimientos implantados para evitar conflictos de intereses en el máximo órgano de gobierno	Código Ético
4.7	Procedimiento de determinación de la capacitación y experiencia exigibles a los miembros del máximo órgano de gobierno para poder guiar la estrategia de la organización en los aspectos sociales, ambientales y económicos	Gobierno Corporativo
4.8	Declaraciones de misión y valores desarrolladas internamente, códigos de conducta y principios relevantes para el desempeño económico, ambiental y social	Misión, visión y valores, Código Ético
4.9	Procedimientos del máximo órgano de gobierno para supervisar la identificación y gestión, por parte de la organización, del desempeño económico, ambiental y social	Auditorías de cuentas de explotación y balances financieros, y auditorías anuales del Sistema Integrado de Gestión
4.10	Procedimientos para evaluar el desempeño propio del máximo órgano de gobierno	No existen procedimientos específicos
4.11	Descripción de cómo la organización ha adoptado un planteamiento o principio de precaución	La organización aplica políticas no escritas para combatir o minimizar riesgos empresariales, sobre todo, en regiones y circunstancias de riesgo (estudios de viabilidad de proyectos, de UTEs y consorcios, etc.). Además, la compañía minimiza y controla riesgos transversales con la implantación de modelos internacionales de sistemas de gestión tales como ISO 9001, ISO 14001, OHSAS 18001 o UNE 166.002.
4.12	Principios o programas sociales, ambientales y económicos desarrollados externamente, así como cualquier otra iniciativa que la organización apruebe	Compromiso con la Responsabilidad Social Corporativa
4.13	Principales asociaciones a las que pertenezca o apoye	Innovación
4.14	Relación de grupos de interés que la organización ha incluido	Código Ético
4.15	Base para la identificación y selección de grupos de interés con los que la organización se compromete	OSSA ha identificado a sus grupos de interés relevantes en función de su capacidad de influencia en sus actividades y resultados
4.16	Enfoques adoptados para la inclusión de los grupos de interés	Código Ético
4.17	Principales preocupaciones y aspectos de interés que hayan surgido a través de la participación de los grupos de interés y la forma en la que ha respondido la organización a ellos en la elaboración de la Memoria	Sobre nuestra Memoria de RSC
5	Información sobre los enfoques de gestión económico, social y ambiental	Desempeño económico y de negocio, Compromiso con la RSC, Gestión de empleados, Relación con las comunidades, Gestión medioambiental

## Indicadores de desempeño económico

INDICADOR	REFERENCIA	
EC 1	Valor económico directo generado y distribuido, incluyendo ingresos, costes de explotación, retribución a empleados, donaciones y otras inversiones en la comunidad, beneficios no distribuidos y pagos a proveedores de capital y gobiernos	Desempeño económico y de negocio
EC 2	Consecuencias financieras y otros riesgos y oportunidades para las actividades de la organización debidos al cambio climático	No disponible
EC 3	Cobertura de las obligaciones de la organización debidas a programas de beneficios sociales	No disponible
EC 4	Ayudas financieras significativas recibidas de gobiernos	En 2014 no se han recibido ayudas significativas de gobiernos
EC 6	Política, prácticas y proporción de gasto correspondiente a proveedores locales en lugares donde se desarrollen operaciones significativas	No disponible
EC 7	Procedimientos para la contratación local y proporción de altos directivos procedentes de la comunidad local en lugares donde se desarrollen operaciones significativas	No existe una política activa de contratación local
EC 8	Desarrollo e impacto de las inversiones en infraestructuras y los servicios prestados principalmente para el beneficio público mediante compromisos comerciales, pro bono, o en especie	No disponible
EC 9	Entendimiento y descripción de los impactos económicos indirectos significativos, incluyendo el alcance de dichos impactos	Relación con las comunidades

## Indicadores de desempeño medioambiental

INDICADOR	REFERENCIA	
EN1	Materiales utilizados, por peso o volumen	No disponible
EN2	Porcentaje de los materiales utilizados que son materiales valorizados	No disponible
EN3	Consumo directo de energía desglosado por fuentes primarias	No disponible
EN4	Consumo indirecto de energía desglosado por fuentes primarias	No disponible
CRE 1	Intensidad energética en edificios	Este indicador solo aplica a actividades de Inmobiliaria, no incluidas dentro del área de negocio de OSSA
EN7	Iniciativas para reducir el consumo indirecto de energía y reducciones logradas con ellas	Gestión medioambiental
EN8	Captación total de agua por fuentes	No disponible
CRE2	Intensidad de uso de agua en edificios	Este indicador solo aplica a actividades de Inmobiliaria, no incluidas dentro del ámbito de actuación de OSSA
EN11	Descripción de terrenos adyacentes o ubicados dentro de espacios naturales protegidos o de áreas de alta biodiversidad no protegidas. Localización y tamaño de terrenos en propiedad, arrendados, o que son gestionados, de alto valor en biodiversidad en zonas ajenas a áreas protegidas	No disponible
EN12	Descripción de los impactos más significativos en la biodiversidad en espacios naturales protegidos o en áreas de alta biodiversidad no protegidas, derivados de las actividades, productos y servicios en áreas protegidas y en áreas de alto valor en biodiversidad en zonas ajenas a las áreas protegidas	No disponible
EN16	Emisiones totales, directas e indirectas, de Gases de Efecto Invernadero, en peso	No disponible

## Indicadores de desempeño medioambiental

INDICADOR		REFERENCIA
EN17	Otras emisiones indirectas de Gases de Efecto Invernadero, en peso	No disponible
CRE3	Intensidad de las emisiones de GHG derivadas de las edificaciones	Este indicador solo aplica a actividades de inmobiliaria, no incluidas dentro del área de negocio de OSSA
CRE4	Intensidad de las emisiones de GHG derivadas de las nuevas construcciones y remodelación de edificaciones	No disponible
EN19	Emisiones de sustancias destructoras de la capa de ozono, en peso	No disponible
EN20	NO, SO y otras emisiones significativas al aire por tipo y peso	No disponible
EN21	Vertido total de aguas residuales, según su naturaleza y destino	No disponible
EN22	Peso total de residuos gestionados, según tipo y método de tratamiento	No disponible
EN23	Número total y volumen de los derrames accidentales más significativos	No disponible
CRE5	Necesidad de remediación y remediación de la tierra para el uso actual y potencial de la tierra, de acuerdo al marco legal correspondiente.	No disponible
EN26	Iniciativas para mitigar los impactos ambientales de los productos y servicios, y grado de reducción de ese impacto	Gestión medioambiental
EN27	Porcentaje de productos vendidos, y sus materiales de embalaje, que son recuperados al final de su vida útil, por categorías de productos	La actividad de OSSA no incluye la producción de bienes envasados o embalados destinados a la venta o envío a clientes
EN28	Coste de las multas significativas y número de sanciones no monetarias por incumplimiento de la normativa ambiental	En 2014 OSSA no ha recibido multas significativas ni sanciones por incumplimiento de la normativa ambiental

## Indicadores de prácticas laborales y ética del trabajo

INDICADOR		REFERENCIA
LA1	Desglose del colectivo de trabajadores por tipo de empleo, por contrato y por región y por sexo	Gestión de empleados
LA2	Número total de empleados y tasa de nuevas contrataciones y rotación media de empleados, desglosados por grupos de edad, sexo y región	Gestión de empleados
LA15	La vuelta al trabajo y las tasas de retención después de las bajas por maternidad y paternidad, por sexo	No disponible
LA4	Porcentaje de empleados cubiertos por un convenio colectivo	100%
LA5	Periodo(s) mínimo(s) de preaviso relativo (s) a cambios organizativos, incluyendo si estas notificaciones son especificadas en los convenios colectivos	El período mínimo de preaviso está indicado en los convenios colectivos
LA6	Porcentaje del total de trabajadores que está representado en comités de seguridad y salud conjuntos de dirección-empleados, establecidos para ayudar a controlar y asesorar sobre programas de seguridad y salud en el trabajo	En el Comité de Dirección de OSSA, el primer punto a tratar es siempre la Seguridad y Salud. Además se mantienen reuniones semestrales con los representantes de los trabajadores.
LA7	Tasas de absentismo, enfermedades profesionales, días perdidos y número de víctimas mortales relacionadas con el trabajo por región y por sexo	No disponible

## Indicadores de prácticas laborales y ética del trabajo

INDICADOR	REFERENCIA	
CRE6	Porcentaje de la organización que opera bajo un sistema de gestión de seguridad y salud internacionalmente reconocido y verificable	100%
LA8	Programas de educación, formación, asesoramiento, prevención y control de riesgos que se apliquen a los trabajadores, a sus familias o a los miembros de la comunidad en relación con enfermedades graves	Gestión de empleados
LA9	Asuntos de salud y seguridad cubiertos en acuerdos formales con sindicatos	Tanto en la Central de OSSA a través de los representantes de los trabajadores, y en diversos países como Chile y Brasil, existen acuerdos específicos con sindicatos para la Seguridad y la Salud.
LA10	Promedio de horas de formación al año por empleado, desglosado por sexo y categoría de empleado	Gestión de empleados
LA11	Programas de gestión de habilidades y de formación continua que fomenten la empleabilidad de los trabajadores y que les apoyen en la gestión del final de sus carreras profesionales	Gestión de empleados
LA12	Porcentaje de empleados que reciben evaluaciones regulares del desempeño y de desarrollo profesional por sexo	100%
LA13	Composición de los órganos de gobierno corporativo y plantilla, desglosado por sexo, categoría, grupo de edad, pertenencia a minorías y otros indicadores de diversidad	Gestión de empleados
LA14	Relación entre salario base y la remuneración de hombres y mujeres por categoría profesional, desglosado por actividad principal	En línea con la OIT, la remuneración para hombres y mujeres es igual para el mismo trabajo realizado

## Indicadores de derechos humanos

INDICADOR	REFERENCIA	
HR1	Porcentaje y número total de acuerdos de inversión significativos y contratos que incluyan cláusulas de derechos humanos o que hayan sido objeto de análisis en materia de derechos humanos.	OSSA no dispone de acuerdos de inversión que incluyan cláusulas relacionadas con el respecto a los derechos humanos
HR2	Porcentaje de los principales distribuidores y contratistas y otros socios comerciales que han sido objeto de análisis en materia de derechos humanos, y medidas adoptadas como consecuencia.	Además de ponderar el comportamiento de todos los proveedores en base a criterios suscritos por la compañía en materia de prevención de riesgos laborales, de gestión ambiental, de calidad, de medios y de experiencia, es requisito contractual el hecho de conocer y aceptar el compromiso de OSSA con los 10 principios del Pacto Mundial de las Naciones Unidas, pero no se realiza una evaluación específica en materia de derechos humanos.
HR4	Número total de incidentes de discriminación y medidas correctivas adoptadas	En 2014 OSSA no ha identificado incidentes de discriminación
HR5	Actividades de la compañía y proveedores significativos identificados en las que el derecho a la libertad de asociación y de acogerse a convenio colectivos puedan ser violados o correr importantes riesgos, y medidas adoptadas para respaldar estos derechos	En 2014 OSSA no ha identificado actividades ni proveedores en los que se hayan identificado estos riesgos

## Indicadores de derechos humanos

INDICADOR	REFERENCIA	
HR6	Actividades de la compañía y proveedores significativos identificados que conllevan un riesgo potencial de incidentes de explotación infantil, y medidas adoptadas para contribuir a su efectiva eliminación	En 2014 OSSA no ha identificado actividades ni proveedores en los que se hayan identificado estos riesgos
HR7	Actividades de la compañía y proveedores significativos identificados como de riesgo significativo de ser origen de episodios de trabajo forzado o no consentido, y las medidas adoptadas para contribuir a la eliminación de todas las formas de trabajo forzoso u obligatorio	En 2014 OSSA no ha identificado actividades ni proveedores en los que se hayan identificado estos riesgos
HR8	Porcentaje del personal de seguridad que ha sido formado en las políticas o procedimientos de la organización en aspectos de derechos humanos relevantes para las actividades	Todo el personal de seguridad ha sido formado y sensibilizado en aspectos de derechos humanos relevantes para las actividades
HR9	Número total de incidentes relacionados con violaciones de los derechos de los indígenas y medidas adoptadas	En 2014 OSSA no ha identificado incidentes en la materia
HR10	Porcentaje y número total de operaciones que están sujetas a revisiones de derechos humanos y/o a evaluaciones de su impacto	No disponible
HR11	Número de quejas relacionadas con los derechos humanos presentadas, abordadas y resueltas a través de los mecanismos de queja formal	En 2014 OSSA no ha recibido quejas relacionadas con los derechos humanos

## Indicadores de desempeño en la sociedad

INDICADOR	REFERENCIA	
SO1	Porcentaje de operaciones ejecutadas en la comunidad local, evaluaciones de impacto y desarrollo de programas	Relación con las comunidades
SO9	Operaciones con efectos negativos significativos, reales o potenciales, en las comunidades locales	En 2014 OSSA no ha identificado efectos negativos significativos en las comunidades locales
SO10	Prevención y medidas de mitigación aplicadas, en operaciones con efectos negativos significativos, reales o potenciales, en las comunidades locales	OSSA dispone de un sistema para la evaluación del impacto ambiental en todas sus obras, cuyo resultado es la aplicación de medidas preventivas y correctoras. Asimismo, dispone de canales de comunicación con las partes interesadas
CRE7	Número de personas voluntariamente o involuntariamente desplazadas y/o reubicadas por desarrollo, desglosado por proyecto	Gestión de empleados
SO2	Porcentaje y número total de unidades de negocio analizadas con respecto a riesgos relacionados con la corrupción	Se han analizado el 100% de las unidades de negocio
SO3	Porcentaje de empleados formados en las políticas y procedimientos anticorrupción de la organización	100%
SO4	Medidas tomadas en respuesta a incidentes de corrupción	El Código Ético de la organización recoge las medidas a adoptar
SO5	Posición en las políticas públicas y participación en su desarrollo y en el de actividades de <i>lobbying</i>	El Código Ético de la organización recoge el principio de neutralidad política
SO6	Valor total de las aportaciones financieras y en especie a partidos políticos o a instituciones relacionadas, por países	En 2014 OSSA no llevado a cabo aportaciones financieras a ningún partido político

## Indicadores de desempeño en la sociedad

INDICADOR	REFERENCIA	
SO7	Número total de acciones por causas relacionadas con prácticas monopolísticas y contra la libre competencia, y sus resultados	En 2014 OSSA no ha estado implicado en acciones legales por causas relacionadas con prácticas monopolísticas y contra la libre competencia
SO8	Valor monetario de sanciones y multas significativas y número total de sanciones no monetarias derivadas del incumplimiento de las leyes y regulaciones	En 2014 OSSA no ha recibido multas significativas ni sanciones por incumplimiento de leyes y regulaciones

## Indicadores sobre responsabilidad de producto

INDICADOR	REFERENCIA	
PR1	Fases del ciclo de vida de los productos y servicios en las que se evalúan, para en su caso ser mejorados, los impactos de los mismos en la salud y seguridad de los clientes, y porcentaje de categorías de productos y servicios significativos sujetos a tales procedimientos de evaluación	OSSA cumple con todos los requisitos legales y contractuales en relación con la salubridad y seguridad de las Infraestructuras
PR2	Número total de incidentes derivados del incumplimiento de la regulación legal o de los códigos voluntarios relativos a los impactos de los productos y servicios en la salud y la seguridad durante su ciclo de vida, distribuidos en función del tipo de resultado de dichos incidentes	En 2014 OSSA no ha identificado incidentes derivados del incumplimiento en esta materia
PR3	Tipos de información sobre los productos y servicios que son requeridos por los procedimientos en vigor de la normativa, y porcentaje de productos y servicios sujetos a tales requerimientos informativos	Esta información se encuentra en los procedimientos técnicos de ejecución de OSSA
CRE8	Tipo y número de certificación de sostenibilidad y método de clasificación para nuevas construcciones, administración, ocupación y modernización	No disponible
PR4	Número total de incumplimientos de la regulación y de los códigos voluntarios relativos a la información y al etiquetado de los productos y servicios, distribuidos en función del tipo de resultado de dichos incidentes	En 2014 OSSA no ha identificado incidentes derivados del incumplimiento en esta materia
PR5	Prácticas con respecto a la satisfacción del cliente, incluyendo los resultados de los estudios de satisfacción del cliente	Relación con clientes y proveedores
PR6	Programas de cumplimiento de las leyes o adhesión a estándares y códigos voluntarios mencionados en comunicaciones de marketing, incluidos la publicidad, otras actividades promocionales y los patrocinios	En 2014 OSSA no se ha adherido a iniciativas relacionadas con esta materia
PR7	Número total de incidentes fruto del incumplimiento de las regulaciones relativas a las comunicaciones de marketing, incluyendo la publicidad, la promoción y el patrocinio, distribuidos en función del tipo de resultado de dichos incidentes	En 2014 OSSA no ha identificado incidentes derivados del incumplimiento en esta materia
PR8	Número total de reclamaciones debidamente fundamentadas en relación con el respeto a la privacidad y la fuga de datos personales de clientes	En 2014 OSSA no ha recibido reclamaciones relacionadas con el respeto a la privacidad y fuga de datos personales
PR9	Coste de aquellas multas significativas fruto del incumplimiento de la normativa en relación con el suministro y el uso de productos y servicios de la organización	En 2014 OSSA no ha recibido multas significativas ni sanciones por incumplimiento normativo









**OSSA, Obras Subterráneas**  
Aragoneses 2-A, 3ª planta  
Polígono Industrial de Alcobendas  
28108 Alcobendas (Madrid)  
T. +34 917 823 400 • F. +34 915 624 298  
[www.ossaint.com](http://www.ossaint.com)

**BRASIL**

Avenida Barão De Itapura, 2.294  
5º andar, conj. 59 - Ed. Montpellier  
13073-300 - Campinas - SP - Brasil  
T. +55-19-3212 3053/61

**COLOMBIA**

c/16 AA sur No. 42-74  
Medellín (Colombia)

**CHILE**

c/Badajoz, 130 - Of. 601  
Las Condes, Santiago de Chile  
T. +56-02-32033840

**GUATEMALA**

5ª AV. 5-55 Zona 14 - Torre IV 8º Nivel  
Edificio Europlaza World Business Center  
01014 - Ciudad Guatemala (Guatemala)

**HONG KONG**

Unit 1213, 12/F, Wing On Plaza  
62 Mody Road  
Isim Sha Tsui, Kowloon  
Hong Kong

**NORUEGA**

c/o Regus Offices  
Cort Adelers gate 16  
0254 Oslo

**PANAMÁ**

2ª floor, MMG Tower  
East 53 Street  
Panamá (República de Panamá)

**PERÚ**

c/Jirón Monterrosa, 233 - Of. 405  
Santiago de Surco - Lima  
T. +511-2509390

**TAIWÁN**

Hung Tai Centre  
2/F-A, No. 170 Dunhua North Road  
Taipei 10548  
Taiwán