



Esta es nuestra **Comunicación sobre el Progreso** en la aplicación de los principios del **Pacto Mundial de las Naciones Unidas**.

Agradecemos cualquier comentario sobre su contenido.



## ÍNDICE

Carta de renovación del compromiso con el Pacto Mundial .....	4
Información general.....	5
Metodología.....	9
DIAGNÓSTICO .....	9
POLÍTICAS.....	9
ACCIONES .....	9
SEGUIMIENTO Y MEDICIÓN DE IMPACTOS .....	9
Principio 1 .....	10
DIAGNÓSTICO .....	10
POLÍTICAS.....	11
ACCIONES .....	12
SEGUIMIENTO Y MEDICIÓN DE IMPACTOS .....	14
RESUMEN DE IMPLANTACIÓN .....	15
Principio 2 .....	17
DIAGNÓSTICO .....	17
POLÍTICAS.....	17
ACCIONES .....	18
SEGUIMIENTO Y MEDICIÓN DE IMPACTOS .....	19
RESUMEN DE IMPLANTACIÓN .....	19
Principio 3 .....	20
DIAGNÓSTICO .....	20
POLÍTICAS.....	20
SEGUIMIENTO Y MEDICIÓN DE IMPACTOS .....	22
RESUMEN DE LA IMPLANTACIÓN .....	22



Principio 4 .....	24
DIAGNÓSTICO .....	24
POLÍTICAS .....	25
ACCIONES .....	25
SEGUIMIENTO Y MEDIDICIÓN DE IMPACTOS .....	26
RESUMEN DE LA IMPLANTACIÓN .....	27
Principio 5 .....	28
DIAGNÓSTICO .....	28
POLÍTICAS .....	28
ACCIONES .....	29
SEGUIMIENTO Y MEDICIÓN DE IMPACTOS .....	29
RESUMEN DE IMPLANTACIÓN .....	30
Principio 6 .....	31
DIAGNÓSTICO .....	31
POLÍTICAS .....	31
ACCIONES .....	32
SEGUIMIENTO Y MEDICIÓN DE IMPACTOS .....	33
RESUMEN DE IMPLANTACIÓN .....	34
Principio 7 .....	35
ACCIONES .....	35
SEGUIMIENTO Y MEDICIÓN DE IMPACTOS .....	35
RESUMEN DE IMPLANTACIÓN .....	36
Principio 8 .....	37
DIAGNÓSTICO .....	37



POLÍTICAS.....	37
ACCIONES .....	38
SEGUIMIENTO Y MEDICIÓN DE IMPACTOS .....	39
RESUMEN DE IMPLANTACIÓN .....	40
Principio 9 .....	42
ACCIONES .....	42
SEGUIMIENTO Y MEDICIÓN DE IMPACTOS .....	43
RESUMEN DE IMPLANTACIÓN .....	43
Principio 10 .....	44
DIAGNÓSTICO .....	44
POLÍTICAS.....	44
ACCIONES .....	45
SEGUIMIENTO Y MEDICIÓN DE IMPACTOS .....	45
RESUMEN DE IMPLANTACIÓN .....	46



ARGOS

INGENIERIA Y TECNOLOGIA DE MATERIALES, S.A.



4

## Carta de renovación del compromiso con el Pacto Mundial



ARGOS

INGENIERIA Y TECNOLOGIA DE MATERIALES, S.A.

Calle Varsovia, nº 25  
Polígono Európolis  
28232 LAS ROZAS (Madrid)  
Teléfono: 916374385  
Fax: 916374386


Carta de renovación del compromiso con el Pacto Mundial

Las Rozas de Madrid, 07 de octubre de 2015

Estimados miembros de la Red Española del Pacto Mundial

Un año más ARGOS I.T.M. renueva su compromiso con la Red Española del Pacto Mundial de continuar con la implantación progresiva de las medidas necesarias para fomentar el uso responsable de nuestros recursos y de los que nos rodean así como de mejorar la valoración de nuestros grupos de interés que formen parte de la Red del Pacto Mundial.

Atentamente

 ARGOS  
INGENIERIA Y TECNOLOGIA DE MATERIALES, S.A.  
*José A. Rescalvo*

José A. Rescalvo Santiago  
Director General  
ARGOS Ingeniería y Tecnología de Materiales



## Información general

### Perfil de la entidad: Argos I.T.M. S.A,

- *Dirección:* C/ Varsovia 25, Polígono Industrial Európolis, Las Rozas de Madrid
- *Alto cargo:* José A. Rescalvo Santiago, Consejero Delegado
- *Fecha de adhesión:* 05/05/2011
- *Número de empleados:* 22
- *Sector:* Construcción e ingeniería
- *Actividad, principales marcas, productos y/o servicios:* Realización de END. Laboratorio END
- *Ventas/ingresos:* 1.401.179,25 €
- *Ayudas financieras significativas recibidas por el gobierno:* Durante el período al que hace referencia este informe ARGOS I.T.M. ha recibido ayudas para la formación de sus empleados a través de la Fundación Tripartita.
- *Desglose de los grupos de interés:* Los principales grupos de interés son los Clientes y los Empleados
- *Criterios que se han seguido para seleccionar los grupos de interés:* ARGOS I.T.M. es una PYME de 20 trabajadores, donde su actividad fundamental es la inspección de componentes mediante técnicas END y el análisis de materiales en el laboratorio. Esta actividad tan concreta excluye prácticamente a la totalidad de los proveedores, descartándolos como grupos de interés. De esta forma se marcan como grupo de interés nuestros trabajadores y nuestros clientes.
- *Países en los que está presente (donde la entidad tiene la mayor parte de su actividad) y mercados servicios:* ARGOS I.T.M. desarrolla toda su actividad dentro del territorio nacional español, salvo contadas ocasiones donde se han desarrollado trabajos de inspección en Irlanda o Francia.
- *Alcance del informe de progreso y sus posibles limitaciones, si existen:* El informe de progreso engloba a la empresa ARGOS I.T.M. que, durante este año, ha continuado actuando en el sector de generación de energía, ya que actúa proporcionando a ENDESA los servicios de inspección de sus unidades generadoras nacionales principalmente y ocasionalmente Irlanda o Francia.



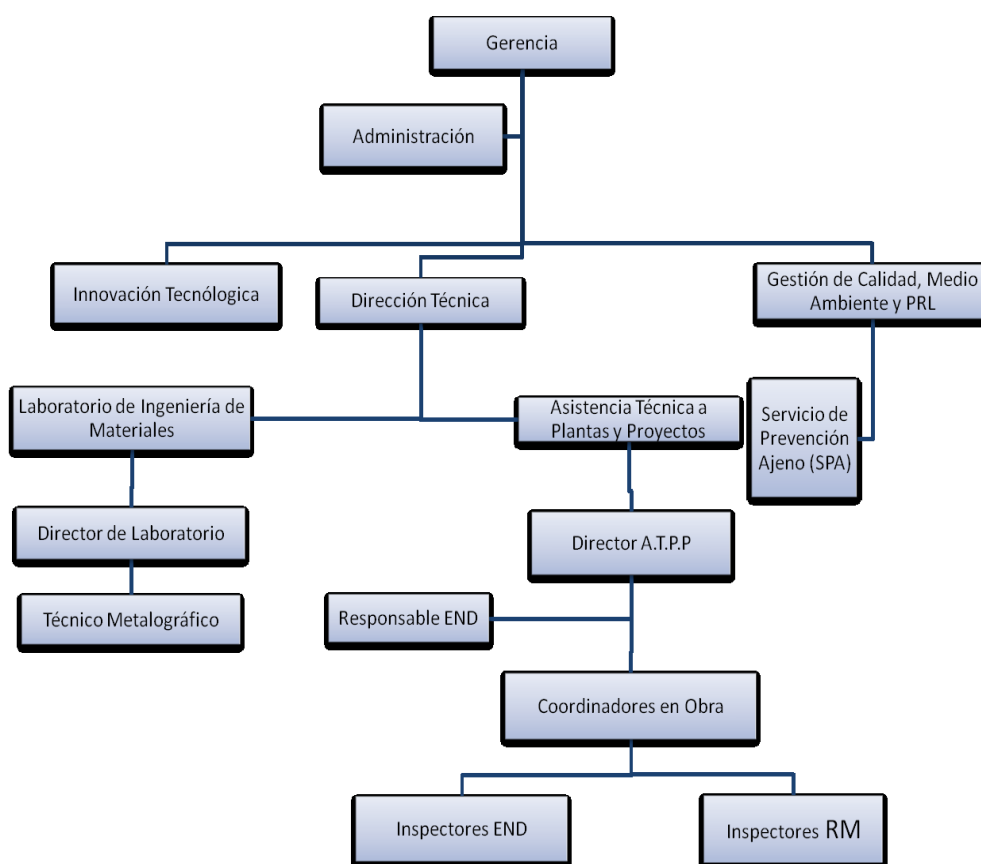
Hecho que nos lleva a continuar centrando el interés en nuestro principal cliente y en la formación y seguridad de nuestros trabajadores, así como en informar a nuestros grupos de interés de nuestro nivel de compromiso y de los avances obtenidos

- *¿Cómo ha establecido la materialidad o definido los asuntos más significativos a incluir en el Informe de Progreso?* En base a los objetivos marcados por el anterior informe de Progreso, centrándonos en el cumplimiento de los objetivos marcados, y estableciendo unos objetivos reales para continuar con la implantación completa de las acciones RSE.
- *¿Cómo se está difundiendo el Informe de Progreso?* Una vez realizado el informe de progreso del periodo anterior, se remitió un contacto a nuestros clientes con el enlace de la página web del Pacto Mundial, para que pudiesen estar al corriente de nuestros objetivos y nuestras líneas de actuación al respecto, así como se les facilitó una copia del informe vía e-mail a cada trabajador de ARGOS I.T.M. con el objetivo de dar conciencia sobre la implicación de la empresa con este proyecto.
- *Premios y distinciones recibidos durante el período informativo:* Durante el período al que hace referencia este informe, ARGOS I.T.M. no ha recibido ningún premio o distinción.
- *Período cubierto por la información contenida en la memoria:* 2014-2015
- *Ciclo de presentación del Informe de Progreso:* Anual

## Estrategia y gobierno

- *Indique cómo la entidad incorpora las sugerencias de los Grupos de Interés en su estrategia y en sus procesos de decisión:* Los grupos de interés disponen del correo electrónico de nuestro responsable de calidad, quien recibe, gestiona e informa de las quejas y/o sugerencias de nuestros grupos de interés.
- *Indique la estructura de su Junta Directiva y quien o quienes se encargan de supervisar la toma de decisiones y la gestión de la implantación de los 10 Principios en la empresa. Indique también si el presidente del máximo órgano de gobierno ocupa también un cargo ejecutivo:* El organigrama de la empresa

ARGOS I.T.M. tiene figura central (Gerencia) de la que dependen fundamentalmente la Dirección Técnica y los departamentos de Innovación Tecnológica y Gestión de Calidad, Medio Ambiente y PRL. La Dirección Técnica, a su vez, consta de los departamentos de Asistencia Técnica a Plantas y Proyectos y Laboratorio de Ingeniería de Materiales. Cada departamento consta de un Director, Coordinadores de Obra e Inspectores END



- *Indique si la Junta Directiva mide el progreso en la implantación de los 10 principios mediante indicadores:* (Si) Nuestro organigrama empresarial tiene una distribución muy jerárquica, por lo que prácticamente todas las decisiones son evaluadas y aprobadas por la Junta Directiva, y entre ellas la implantación de los 10 principios

## Objetivos y temática de Naciones Unidas





- *Indique si la entidad tiene proyectos de colaboración y desarrolla acciones de apoyo en la relación de los objetivos y temáticas de Naciones Unidas (UNICEF, UNWOMEN, Objetivos de Desarrollo del Milenio, iniciativas Global Compact, etc.):* (Si) Durante el período al que hace referencia dicho Informe de Progreso, ARGOS I.T.M. se unió a la iniciativa RSE-PYME de la Red Española del Pacto mundial con el fin de poder sentar unas buenas bases sobre las que implantar correctamente los 10 Principios.

### Más información

- *Notas:*
- *Dirección web:*
- *Implantación de otros grupos de interés:*
- *Día de publicación del Informe:* 07 de Octubre de 2015
- *Responsable:* Gema Novillo Martínez
- *Tipo de Informe:* A



## Metodología

### DIAGNÓSTICO

Se necesita conocer lo que existe para saber que necesidades tiene la entidad. Los indicadores de diagnóstico nos permiten identificar qué políticas, acciones y seguimientos se hace por cada Principio.

### POLÍTICAS

Vienen recogidas mediante indicadores cualitativos que definen el marco de actuación en el cual se estructuran las acciones y los mecanismos de control y seguimiento de la entidad

### ACCIONES

Se implantarían para dar cumplimiento a las políticas. Vienen descritas por medio de indicaciones cualitativas y cuantitativas . Input: Necesario un input para conocer qué tipo de acciones han de llevarse a cabo. si se prescinde de ese input se corre el riesgo de implantar acciones inútiles o innecesarias.

### SEGUIMIENTO Y MEDICIÓN DE IMPACTOS

Evaluación y control de los resultados obtenidos de las acciones implementadas . Viene reflejado en los indicadores cualitativos planteados. Output: Necesario dar a conocer los resultados para poder recibir de nuevo ideas sobre posibles mejoras necesarias



## Principio 1

*Las entidades deben apoyar la protección de los Derechos Humanos fundamentales, reconocidos internacionalmente, dentro de su ámbito de influencia*

### DIAGNÓSTICO

*Indique si la entidad ha realizado un diagnóstico en el cual se evalúan los factores de Riesgos en Derechos Humanos. En caso afirmativo, indique el riesgo y su impacto (P1C1|1)*

- *Respuesta:* Si
- *Implantación:* Tras haber analizado en profundidad los grupos de interés y haber determinado los factores de riesgo, podemos exponer que:
  - ✓ Al igual que en el estudio de los riesgos en los grupos de interés del anterior informe, con respecto a los clientes el mayor factor de riesgo que encontramos es la insatisfacción de estos, sobre todo de los que representan los mayores porcentajes de nuestro volumen de trabajo.
  - ✓ Con respecto a los trabajadores de la entidad, se detectan dos riesgos fundamentales, el primero son los riesgos laborales propios de su actividad laboral, incluidos los riesgos de accidentes in-itinere, riesgo que afecta a la plena totalidad de los trabajadores, ya que todos deben realizar un desplazamiento para poder llegar a su puesto de trabajo. El segundo riesgo que se detecta es la posible falta de motivación en los trabajadores así como el agotamiento que puede producirse en determinados puestos de trabajo de forma puntual, riesgo secundario pero que puede repercutir en una disminución de atención a la hora de desempeñar sus funciones y por lo tanto aumentar el riesgo de que tenga lugar un accidente.
- *Objetivos:* Para el siguiente Informe de Progreso deberíamos implantar



- ✓ Clientes: Como se ha indicado anteriormente, la insatisfacción del cliente con el proveedor es un riesgo inherente en la relación, por lo que no debemos dejar de actuar sobre dicho riesgo. Desde que ARGOS implantó el sistema de Calidad los resultados han sido muy favorables. Nuestro objetivo para el nuevo período es continuar este sistema de calidad, gestionando las reclamaciones que nuestros clientes nos hagan llegar y aplicando las mejoras correspondientes para que no se vuelvan a producir.
- ✓ Trabajadores: Durante el período de estudio, se ha comprobado la eficacia de la formación tanto en los riesgos laborales como en aquellos aspectos técnicos relacionados con las tareas específicas que realiza cada trabajador. El objetivo para este grupo de interés es continuar con dicha formación volviendo a impartir aquellos cursos fundamentales como son los relacionados con los riesgos laborales. Se analizarán los tiempos de trabajo para establecer los descansos apropiados y evitar el cansancio y la fatiga y se impartirán charlas de motivación a los trabajadores

## POLÍTICAS

*¿La entidad ha definido, en una política, de forma clara, por escrito y aprobada por la Dirección General, los valores y normas de su empresa? (P1C2|1)*

- *Respuesta:* Si
- *Implantación:* Para todos los servicios que realiza ARGOS, se ha implantado una política estratégica que asegura que todas sus actividades se realizan conforme a especificaciones, instrucciones, normas, códigos y requerimientos predeterminados de acuerdo con los requisitos de las normas internacionales ISO 9001:2008, OHSAS 18001:2007, ISO 14001:2004 e UNE-EN ISO/IEC 17025:2005, que posibilitan una mejora continua de la eficacia de la empresa, de su actividad así como de la satisfacción de sus clientes.

Con respecto a los empleados, ARGOS I.T.M. dispone de un Código de Conducta Interno aprobado por el Consejo de Administración en enero de 2011,



una Política de RR.HH.. El Reglamento Interno o las Políticas Internas de Gestión están recogidas en el Convenio Nacional de Empresas de Ingeniería y Oficinas de Estudios Técnicos (BOE-A-2011-16097)

- *Objetivos:* Control por parte de nuestro departamento de calidad del correcto cumplimiento de las normas ya implantadas (ISO 9001:2008, OHSAS 18001:2007, ISO 14001:2004 e UNE-EN ISO/IEC 17025:2005).

Al tener ya establecido el Código Interno de Argos, se hará saber a los trabajadores los diferentes puntos de su contenido para colocar a todos los integrantes de la empresa bajo los mismos principios, crear lealtad y motivación hacia la empresa, motivación y protección de los intereses económicos.

## ACCIONES

*¿Dispone la entidad de una acción concreta? Describa la acción o acciones concretas llevadas a cabo en relación a este principio durante el ejercicio (P1C3|1)*

- *Respuesta:* Si
- *Implantación:*
  - ✓ Indicadores de acciones RSE para los empleados:
    - **Principio 1 - Acción 1 Kit de bienvenida:** Cuando un trabajador es contratado por parte de ARGOS I.T.M. se le imparte un pequeño curso sobre la Política Empresarial así como sobre el Sistema Integrado de Gestión, de forma que pase a estar al corriente de la documentación que le afecta. Si va a realizar trabajos de oficina, se le proporcionará un puesto de trabajo fijo con todo el material que vaya a necesitar. En el caso de que el puesto de trabajo requiera labores de inspección, se le proporcionará toda la vestimenta de seguridad, así como los EPIs necesarios para que cumpla con su tarea sin sufrir daño alguno. Independientemente de cuál sea su labor, se formará al trabajador en Prevención de Riesgos Laborales.



Para terminar con el proceso de incorporación del candidato, se realiza un aperitivo para que el candidato tenga la oportunidad de conocer a toda la plantilla de esta entidad en un ambiente distendido

**Principio1 - Seguimiento 1:** Porcentaje de empleados receptores de la comunicación sobre el total de empleados = 100%

- **P1-A2 Formación sobre la Prevención de Riesgos laborales:** En este año 2015 los trabajadores de Argos Itm han recibido formación de 6h en Espacios Confinados, 6h Trabajos en Altura, 2h Primeros Auxilios y 2h de Prevencion de Riesgos en el puesto de trabajo. Estos cursos se realizaron de forma presencial e impartidos por personal cualificado procedente de nuestro Servicio de Prevención Ajeno.
- **P1-S2:** Se realizó un curso de formación en prevención de riesgos laborales para el 100% de los empleados.
- **P1-A3 Formación para el empleado:** 4 de nuestros trabajadores han realizado un curso básico de 50 h de Prevención de Riesgos Laborales para poder actuar como recurso Preventivo. De esta forma el 100% de los trabajadores de Argos tienen ya las 50 horas en PRL.
- **P1-S3:** En Octubre de 2015 se impartió un curso de formación online básico de 50h en PRL (20% de la plantilla)
- ✓ **Indicadores de acciones RSE para los clientes:**
  - **P1-A4 Buzón de atención al cliente:** Siguiendo las indicaciones de nuestro procedimiento **PS-09 Medición, Analisis y Mejora**, del Sistema de Gestión Integrado (SGI) en ARGOS ITM, se mide anualmente la satisfaccion del cliente a través de encuestas de satisfaccion generadas con el programa Surveymonkey. Además se proporciona a los clientes la cuenta de correo del director de calidad para que hagan llegar sus sugerencias y puedan ser evaluadas desde el departamento correspondiente.



- **P1-S4:** Hasta finales de año no recibimos las diferentes sugerencias. En el año 2014 recibimos 1 valoración positiva por parte de una de las Centrales dónde realizamos los trabajos. En cuanto a los resultados de las encuestas realizadas a clientes en el año 2014 sobre Asistencia Técnica a Plantas y Proyectos y Laboratorio, fueron 9 clientes los que respondieron y ninguno de ellos bajo su valoración por debajo de 7, luego el balance es totalmente positivo.

## SEGUIMIENTO Y MEDICIÓN DE IMPACTOS

*¿Dispone la entidad de mecanismos de seguimiento de sus políticas de Derechos Humanos? Descríbalos (P1C4|1)*

- *Respuesta:* Sí
- *Implantación:* Estas acciones se establecen y se implantan con el objetivo de poder contrarrestar los riesgos detectados, pero solo con la implantación no basta, se debe tener un conocimiento a tiempo real del efecto que está generando cada una de las acciones, de forma que:
  - ✓ Mediante las encuestas, el buzón de sugerencias, los procedimientos de gestión de las incidencias, el teléfono y el correo, los clientes, que son conscientes de estos mecanismos, nos hacen llegar sus no conformidades y están al tanto de las acciones que se toman al respecto. Además, con este feedback que nos proporciona el cliente, ARGOS I.T.M. obtiene una visión real de como se encuentran sus relaciones con uno de sus principales grupos de interés.
  - ✓ Con respecto a los trabajadores, estos están al corriente de las vías internas de comunicación, de forma que pueden informar de los aspectos que crean convenientes, o pueden aportar sugerencias en aquellos puntos donde consideren que se puede mejorar



Indique el porcentaje total de empleados informados sobre los principios éticos por los que se rige la entidad (P1C5|1)

- *Respuesta:* 100%
- *Implantación:* Con la implantación de la norma ISO 9001, el departamento de calidad tiene la obligación de comunicar a la totalidad de empleados de nuestra entidad, vía correo electrónico con acuse de recibo, todos los aspectos legales, obligaciones, derechos, política empresarial, código de conducta, convenio empresarial, etc. que les afecta y de los cuales tienen que estar plenamente informados.

## RESUMEN DE IMPLANTACIÓN

DIAGNÓSTICO		
Grupos de interés	Riesgos	Objetivos
Clientes	Insatisfacción del cliente	
Empleados	- Falta de seguridad - Falta de formación - Motivación	

POLÍTICAS		
Grupos de Interés	Políticas	Objetivos
Clientes	- Políticas de Atención al Cliente - Política de Calidad - Política interna de gestión	Control del correcto cumplimiento de las normas ISO-9001, ISO-14001, OSHAS-18001 e ISO- 17025 ya implantadas
Empleados	- Código ético específico, política de RR.HH. y el reglamento interno	Seguimiento de estas políticas para la mejora continua de la ética dentro de la empresa

ACCIONES		
Grupos de interés	Acciones	Objetivos
Clientes	Buzón de atención al cliente, sugerencias del cliente	Disponer de una visión real de la opinión del cliente
Empleados	- Kit de bienvenida - Formación en Prevención de Riesgos Laborales - Formación para el empleado	Conseguir que el trabajador desarrolle su función con las mejores condiciones laborales y de seguridad



SEGUIMIENTO		
Grupos de interés	Seguimiento y medición de impactos	Objetivos
Clientes	<ul style="list-style-type: none"> <li>- Auditorías</li> <li>- Buzón de sugerencias</li> <li>- Encuestas</li> <li>- Procedimiento de gestión de incidencias</li> <li>- Teléfono de quejas</li> </ul>	Detectar una posible insatisfacción por parte del cliente
Empleados	<ul style="list-style-type: none"> <li>- Buzón de sugerencias</li> <li>- Canales de comunicación</li> </ul>	Establecer las vías de comunicación entre el empleado y la dirección



## Principio 2

*Las entidades deben asegurarse de que sus empresas no son cómplices en la vulneración de los Derechos Humanos*

### DIAGNÓSTICO

*Indique si la entidad ha realizado un diagnóstico en el cual se evalúan los factores de riesgos en Derechos Humanos de su cadena de suministro (proveedores, subcontratas, etc.) o de sus socios empresariales. En caso afirmativo, indique el riesgo y el impacto (P2C1|1)*

- *Respuesta:* Sí
- *Implantación:* Tras analizar la política empresarial interna, así como las políticas empresariales de los clientes y proveedores, además de las leyes nacionales al respecto, y junto con el hecho de que nuestros principales clientes pertenecen a la Red del Pacto Mundial podemos afirmar que:  
Actualmente ARGOS I.TM. no presenta riesgos de vulnerar los derechos humanos tanto directamente como de manera indirecta a través de proveedores o clientes. Debido a que tanto nuestros clientes como proveedores tampoco presentan riesgo alguno de vulnerar los derechos humanos.

### POLÍTICAS

*¿Dispone la entidad de una política de compras por escrito o utiliza algún sistema de selección de productos acorde con sus política RSE/RS? (P2C2|1)*

- *Respuesta:* Sí
- *Implantación:* Aunque hemos comentado que no estamos en situación de riesgo de vulnerar los Derechos Humanos, nuestra política empresarial establece que:



- ✓ "ARGOS I.T.M. ha implantado una política estratégica que asegura que todas sus actividades se realizan conforme a especializaciones, instrucciones, normas, códigos y requerimientos predeterminados de acuerdo con los requisitos de las normas internacionales ISO-9001:2008, OSHAS-18001:2007, ISO-14001:2004 e ISO-17025 que posibilitan una mejora continua en la eficacia de la empresa.

La dirección de ARGOS I.T.M. manifiesta su compromiso con el desarrollo y aplicación de estos sistemas de calidad, seguridad laboral y medio ambiente."

Entre los objetivos establecidos para el cumplimiento de esta política se establece:

"Respetar los derechos humanos con unas condiciones de trabajo dignas que favorezcan la seguridad y salud laboral y el desarrollo humano y profesional de los trabajadores"

Además de nuestra política empresarial, la política de Responsabilidad Social Empresarial de nuestra entidad, en el estado de proveedores establece:

- ✓ "Los empleados de ARGOS I.T.M. se relacionarán con sus proveedores de bienes y servicios de forma lícita, ética y respetuosa. La selección de los proveedores se regirá por ciertos criterios de objetividad y transparencia, conciliando el interés de la empresa a la obtención de las mejores condiciones en el suministro, con la conveniencia de mantener relaciones estables con proveedores éticos y responsables"

## ACCIONES

*¿Dispone la entidad de una acción concreta? Describa la acción o acciones concretas llevadas a cabo, en relación a este principio durante el ejercicio (P2C3|1)*

- *Respuesta:* No



- *Implantación:* No se han desarrollado acciones concretas ya que, como hemos indicado en la definición de este principio, ARGOS I.T.M. no considera que suponga un riesgo para su entidad este segundo principio

## SEGUIMIENTO Y MEDICIÓN DE IMPACTOS

Indique el porcentaje sobre el total de sus proveedores que disponen de una certificación (ejemplo: SA-8000, ISO-9001) (P2C4|1)

- *Respuesta:* Sí
- *Implantación:* Como medida de seguimiento, se establece que todos los proveedores de bienes y servicios deben presentar en la hoja de presupuestos y facturas, además del logotipo propio del proveedor, los logotipos que acrediten sus certificados en las normas ISO-9001 y OSHAS-18001. De forma y manera que tengamos un control actualizado de que todos nuestros proveedores cumplen las normativas vigentes

## RESUMEN DE IMPLANTACIÓN

DIAGNÓSTICO		
Grupos de interés	Riesgos	Objetivos
Proveedores	No tenemos riesgos	

POLÍTICAS		
Grupos de Interés	Políticas	Objetivos
Proveedores	- Manual de calidad - Sistema de gestión de proveedores (Política de compras, política de calidad)	El objetivo de estas políticas es asegurar, como entidad, que nuestra actividad no vulnera los Derechos humanos



ACCIONES		
Grupos de interés	Acciones	Objetivos
Proveedores	RSE	No se ha desarrollado una acción concreta

SEGUIMIENTO		
Grupos de interés	Seguimiento y medición de impactos	Objetivos
Proveedores	No hay seguimientos programados	

### Principio 3

*Las entidades deben apoyar la libertad de afiliación y el reconocimiento efectivo del derecho a la negociación colectiva*

### DIAGNÓSTICO

*Indique si existen factores de riesgo que puedan poner en peligro el reconocimiento efectivo del derecho a la negociación colectiva. Descríbalos (P3C1|1)*

- *Respuesta:* No
- *Implantación:* No existen factores de riesgo que puedan poner en peligro el reconocimiento del derecho a la negociación colectiva gracias a las normas implantadas OSHAS-18001 e ISO-9001.

### POLÍTICAS

*¿Dispone la entidad de una política por escrito de consulta que trate con los empleados los temas importantes? (P3C2|1)*

- *Respuesta:* Sí



*Implantación:* Gracias a la implantación del Sistema Integrado implantado (ISO-9001, OSHAS-18001, ISO-14001 e ISO-17025), existe un procedimiento llamado PS-04 Comunicación, Participación y Consulta cuyo objetivo es establecer el sistema de comunicación, participación y consulta, con respecto al Sistema Integrado de Gestión (SIG) de Calidad, Medio Ambiente y Seguridad y Salud entre los diversos niveles y funciones de ARGOS, y de ésta, con las partes interesadas externas.

- ACCIONES

*¿Dispone la entidad de una acción concreta? Describa la acción o acciones llevadas a cabo durante el ejercicio (P3C3|1)*

- *Respuesta:* Sí
- *Implantación:* Indicadores de acción RSE para los empleados:
  - ✓ *P3-A1 Realizar comunicaciones internas y externas:* El departamento de calidad, medio ambiente y PRL dispone de su propio correo a través del cual envía comunicados tanto internos como externos. Mantiene informados a todos los trabajadores de ARGOS de cualquier novedad o cambio incluida en el sistema o de cualquier consejo que ayude a mejora de su actividad.
  - P3-S1:* En el año 2014 se envió una circular a todos los trabajadores de Argos. En este año 2015 se han enviado hasta el momento 7 comunicaciones internas informando a los trabajadores de ARGOS de diferentes asuntos.
  - ✓ *P3-A2 Realizar sensibilización sobre la negociación colectiva:* Desde el departamento de calidad se establecieron dos horas a la semana para que los trabajadores se pudieran reunir y debatir sobre los problemas que consideren más importantes. Las soluciones que se encuentren a estos problemas se transmiten al departamento de calidad mediante la dirección de correo electrónico establecida a tal fin, y de la que se ha hablado en la acción anterior.



*P3-S2:* Se establecen dos horas para reuniones y así sensibilizar sobre las negociaciones colectivas

- ✓ *P3-A3 Apoyo a las negociaciones colectivas:* Durante el mismo período y junto con las dos acciones anteriores se implanta esta medida que está estrechamente ligada a la acción P3-A2. Para fomentar las negociaciones laborales se han tomado las siguientes medidas:

- Informar, mediante circular interna, a todos los trabajadores de la empresa de sus derechos de reunión con fines laborales.
- Se ha designado un representante que será el enlace con la dirección. Quién transmitirá los problemas detectados y las soluciones propuestas, y tratará de buscar, junto con la dirección, la solución más beneficiosa para todos
- Se establece un período de dos horas semanales para llevar a cabo estas acciones
- Se facilita una sala de conferencia para que se puedan llevar a cabo las reuniones correspondientes

## SEGUIMIENTO Y MEDICIÓN DE IMPACTOS

*¿Dispone la entidad de mecanismos para escuchar, evaluar y hacer un seguimiento de las posturas, preocupaciones, sugerencias, críticas de los empleados con el propósito de aprender y adquirir nuevos conocimientos? Descríbalos (P3C4|1)*

- *Respuesta:* Sí
- *Implantación:* Ya se ha comentado que la empresa ha puesto a disposición de los trabajadores un correo para informar de cualquier aspecto que el trabajador considere importante, así como también se ha nombrado un representante, se ha designado un lugar para reuniones y se ha establecido un horario para dichas reuniones.

## RESUMEN DE LA IMPLANTACIÓN

DIAGNÓSTICO		
Grupos de interés	Riesgos	Objetivos



Empleados	Tras la detección de riesgos en el anterior informe y la toma de medidas al respecto, no se detectan riesgos en este nuevo período	
-----------	--	--

**POLÍTICAS**

Grupos de Interés	Políticas	Objetivos
Empleados	<ul style="list-style-type: none"> <li>- Convenio colectivo</li> <li>- Política de RR.HH.</li> </ul>	El objetivo es hacer llegar al empleado el derecho a la reuniones con fines laborales

**ACCIONES**

Grupos de interés	Acciones	Objetivos
Empleados	<ul style="list-style-type: none"> <li>- Comunicaciones internas y externas</li> <li>- Sensibilización sobre la negociación colectiva</li> <li>- Apoyo a las negociaciones colectivas</li> </ul>	Con estas acciones se pretende fomentar las relaciones laborales y la comunicación interna entre los trabajadores y la dirección

**SEGUIMIENTO**

Grupos de interés	Seguimiento y medición de impactos	Objetivos
Proveedores	Control mediante el correo electrónico de sugerencias	Tener conocimiento de las sugerencias de los trabajadores





## Principio 4

*Las entidades deben apoyar la eliminación de toda forma de trabajo forzoso o realizado bajo coacción*

### DIAGNÓSTICO

*Indique si el trabajo forzoso es un factor de riesgo en su entidad, dado el tipo de actividad a la que se dedica. (P4C1|1)*

- *Respuesta:* No
- *Implantación:* Toda la carga de trabajo existente en ARGOS I.T.M. está desarrollada y se lleva a cabo por trabajadores libres, sin coacción y siguiendo todas las normativas laborales vigentes y siempre con el completo acuerdo y conocimiento del propio trabajador

*Indique si existen situaciones laborales en su empresa donde sea necesario implantar medidas de conciliación (P4C2|1)*

- *Respuesta:* Sí
- *Implantación:* Dentro de la plantilla de empleados de ARGOS I.T.M. existen trabajadores con hijos en edad escolar y preescolar sobre los que se pueden aplicar medidas de conciliación laboral cuando ellos lo requieran.  
Todos los trabajadores que quieran desarrollar su carrera profesional dispondrán de derechos de días para la realización de examen.  
ARGOS I.T.M. no pone ningún impedimento, sino todo lo contrario, para que aquellas personas con un tratamiento médico que precise atenciones periódicas pueda realizar correctamente dicho tratamiento y asista periódicamente a las consultas necesarias.



## POLÍTICAS

*¿Dispone la entidad de una política clara y por escrito o existe algún acuerdo en firme en el que se determinen las horas de trabajo establecidas, la remuneración de los trabajadores y los beneficios sociales? (P4C3|1)*

- *Respuesta:* Sí
- *Implantación:* A través del "Convenio Colectivo Nacional de Empresas de Ingeniería y Oficinas de Estudios Técnicos", que se encuentra a disposición de cualquier trabajador de nuestra entidad, se define el horario laboral, las remuneraciones según las distintas categorías profesionales que se contemplan y los beneficios sociales de los que se dispone

## ACCIONES

*¿Dispone la entidad de una acción concreta? Describa la acción o acciones concretas llevadas a cabo, en relación a este principio, durante el ejercicio. (P4C4|1)*

- *Respuesta:* Sí
- *Implantación:* ARGOS I.T.M. Es una PYME de 22 trabajadores y no tiene capacidad suficiente como para proporcionar los mismos beneficios sociales que las empresas más grandes como puede ser, por ejemplo, las subvenciones de las guarderías. Así como tampoco dispone de políticas sociales específicas más allá de los establecido en el convenio empresarial.
  - ✓ **P4-A1 Horario flexible:** Por contra, ARGOS I.T.M. sí que permite acogerse a un horario flexible a aquellas personas con menores a su cargo que estén en edad escolar y preescolar y que precisen de una persona adulta para llevarlos al centro educativo.
  - P4-S1:** A aquellos trabajadores con estas necesidades se les permite adaptar su horario al horario escolar pudiendo retrasar la hora de entrada



y recuperar este tiempo a lo largo de la semana como mejor le convenga al trabajador

- ✓ **P4-A2 Vacaciones abiertas:** ARGOS I.T.M. permite a sus trabajadores, aunque el convenio no lo estipule así y siempre que la carga de trabajo existente lo permita, una total flexibilidad en los días de vacaciones y días de permiso, no existiendo un período mínimo de días de vacaciones ni unas fechas establecidas para ello,

**P4-S2:** Con las vacaciones abiertas se le permite al trabajador que pueda establecer los períodos vacacionales acordes a su vida familiar, así como disponer de días sueltos de vacaciones si así lo requiriese

## SEGUIMIENTO Y MEDIDACIÓN DE IMPACTOS

*¿Dispone la entidad de mecanismos de control que garanticen el cumplimiento de las políticas establecidas y/o conoce el número de beneficiarios de sus medidas de conciliación y beneficios sociales? Descríbalos (P4C5|1)*

- **Respuesta:** Sí
- **Implantación:** Dado que ARGOS I.T.M. es una empresa pequeña con una plantilla reducida de trabajadores, la dirección es consciente de la situación personal de cada trabajador por lo que no es necesario ningún mecanismo de control del horario flexible, ya que son pocos los trabajadores acogidos a este beneficio y estos tienen comunicación directa con la dirección.

Con respecto a los períodos vacacionales, bastará con que el trabajador presente una solicitud de días para disponer de ellos. Estas solicitudes se emplean como mecanismo de control de los días de vacaciones de cada trabajador.

- ✓ **P4-S3 Porcentaje de empleados sobre el total que disfrutan de las medidas de conciliación:** 20 %
- ✓ **P4-S3 Flexibilidad horaria:** 20 %
- ✓ **P4-S3 Jornada reducida:** 0%
- ✓ **P4-S3 Teletrabajo:** 0%
- ✓ **P4-S3 Flexibilidad en los días de vacaciones o días de permiso:** 100%



## RESUMEN DE LA IMPLANTACIÓN

DIAGNÓSTICO		
Grupos de interés	Riesgos	Objetivos
Empleados	<ul style="list-style-type: none"><li>- Personal con cargas familiares (personas mayores, niños, etc.)</li><li>- Personal con enfermedades que necesiten atención regular media</li><li>- Personas que quieren desarrollar su carrera profesional (formación)</li></ul>	

POLÍTICAS		
Grupos de Interés	Políticas	Objetivos
Empleados	<ul style="list-style-type: none"><li>Contrato de trabajo</li><li>Convenio colectivo</li></ul>	Formación de los trabajadores en sus derechos laborales

ACCIONES		
Grupos de interés	Acciones	Objetivos
Empleados	<ul style="list-style-type: none"><li>- Horario flexible</li><li>- Vacaciones abiertas</li></ul>	Establecer los beneficios sociales para compaginar la vida laboral y la vida familiar

SEGUIMIENTO		
Grupos de interés	Seguimiento y medición de impactos	Objetivos
Proveedores	Solicitud de período vacacional	Establecer un control de los períodos vacacionales de cada trabajador



## Principio 5

*Las entidades deben apoyar la erradicación del trabajo infantil*

### DIAGNÓSTICO

*Indique si el trabajo infantil es un factor de riesgo en su entidad dado el tipo de actividad a la que se dedica. En caso afirmativo, indique los riesgos que afectan a los diferentes grupos de interés reflejados en la tabla. (P5C1|1)*

- *Respuesta:* Sí
- *Implantación:* Nuestro campo de trabajo se desarrolla fundamentalmente en el territorio nacional salvo en contadas ocasiones que se han desarrollado en el extranjero, pero siempre dentro del territorio de la Unión Europea. Por lo tanto, al realizar nuestra actividad en países donde el trabajo infantil está erradicado y penado, consideramos que no supone este principio un riesgo para nosotros.

### POLÍTICAS

*¿Dispone la entidad de una política clara que comunica abiertamente donde se define la prohibición del trabajo infantil? (P5C2|1)*

- *Respuesta:* Sí
- *Implantación:* En la política empresarial de ARGOS I.T.M. se expresa explícitamente:  
"Se respetarán los derechos humanos con unas condiciones de trabajo dignas que favorecen la seguridad y la salud laboral y el desarrollo humano y profesional de los trabajadores"  
Así mismo, la política de Responsabilidad Social Empresarial en su apartado de empleados afirma rotundamente que:



"ARGOS I.T.M. no empleará a ninguna persona que se encuentre por debajo de la edad legal para trabajar".

El Convenio Colectivo en relación con los contratos de trabajo considera las condiciones previstas en la Ley del Estatuto de los Trabajadores donde la 3ª Sección, Artículo 6 se afirma de forma explícita que:

1. Se prohíbe la admisión al trabajo de los menores de 16 años.
2. Los trabajadores menores de 18 años no podrán realizar trabajos nocturnos ni aquellas actividades o puestos de trabajo que el Gobierno, a propuesta del Ministerio de Trabajo y Seguridad Social, previa consulta de las organizaciones sindicales más representativas, declare insalubres, penosos o peligrosos, tanto para su salud como para su formación profesional y humana
3. Se prohíbe realizar horas extraordinarias a los menores de 18 años

## ACCIONES

*¿Dispone la entidad de una acción concreta? Describa la acción o acciones concretas llevadas a cabo en relación a este principio durante el ejercicio (P5C3|1)*

- *Respuesta:* No
- *Implantación:* Al no presentar ningún riesgo para la empresa y al estar este principio perfectamente regulado por la legislación vigente, no se han desarrollado acciones concretas contra su lucha.

## SEGUIMIENTO Y MEDICIÓN DE IMPACTOS

*¿Dispone la entidad de mecanismos de control que garanticen el cumplimiento de las políticas establecidas para este principio? En caso afirmativo, descríbalas (P5C4|1)*

- *Respuesta:* No



- *Implantación:* Como no supone un riesgo para nuestra entidad, no se han desarrollado acciones concretas y por lo tanto tampoco los mecanismos de seguimiento de dichas acciones.

## RESUMEN DE IMPLANTACIÓN

DIAGNÓSTICO		
Grupos de interés	Riesgos	Objetivos
Empleados	No tenemos riesgo	

POLÍTICAS		
Grupos de Interés	Políticas	Objetivos
Empleados	<ul style="list-style-type: none"> <li>- Convenio Colectivo</li> <li>- Política de RR.HH.</li> <li>- Política interna</li> <li>- Protocolos de selección del personal</li> </ul>	Los objetivos de esta política es que no se contraten a menores de edad

ACCIONES		
Grupos de interés	Acciones	Objetivos
Empleados	No tenemos una acción específica	Erradicar el trabajo infantil

SEGUIMIENTO		
Grupos de interés	Seguimiento y medición de impactos	Objetivos
Empleados	Como no hay acciones, no hay mecanismos de seguimiento	



## Principio 6

*Las entidades deben apoyar la abolición de las prácticas de discriminación en el empleo y la ocupación*

### DIAGNÓSTICO

*Indique si la empresa ha realizado un diagnóstico en el cual se evalúan los factores de riesgos en discriminación en la contratación, formación y promoción. En caso afirmativo, indique el riesgo y su impacto (P6C1|1)*

- *Respuesta:* Sí
- *Implantación:* Se ha analizado los riesgos que podamos estar sufriendo como entidad con respecto al principio 6, y se ha determinado que no existe riesgo ninguno ya que ARGOS I.T.M. no ejerce ningún tipo de discriminación, ya sea de sexo, raza, edad o minusvalía.

ARGOS I.T.M. trata a todas las personas por igual independiente de su edad, sexo o raza, seleccionando siempre al personal según el perfil profesional que más se adecue a nuestras necesidades.

### POLÍTICAS

*¿La entidad ha formulado políticas, planes y/o programas de integración y no discriminación de colectivos desfavorecidos tales como personas con discapacidad, jóvenes demandantes de primer empleo, desempleados mayores de 45 años, personas inmigrantes o personas en riesgos de exclusión? Descríbalos (P6C2|1)*

- *Respuesta:* No





- *Implantación:* Ya que tras el análisis del principio se diagnosticó que no suponía ningún riesgo para nosotros como entidad, no se han desarrollado políticas al respecto.

Además el Convenio de los Trabajadores contempla dichas situaciones e indica las medidas a tomar para que no se produzcan.

No obstante, ARGOS I.T.M. siempre ha fomentado y ha apostado por los jóvenes demandantes de un primer empleo ya que cree profundamente en el enorme potencial que puede desarrollar en una empresa como la nuestra, aunque no tenga desarrollada una política por escrito al respecto

## ACCIONES

*¿Dispone la entidad de una acción concreta? Describa la acción o acciones concretas llevadas a cabo, en relación a este principio durante el ejercicio (P6C3|1)*

- *Respuesta:* No
- *Implantación:* Como ya se ha comentado en los apartados anteriores, consideramos que no supone un riesgo para nuestra entidad y además el Convenio recoge estas situaciones para que no existe margen de error, por lo que consideramos que no es necesario establecer ninguna acción

*¿Promueve la igualdad efectiva de oportunidades entre hombres y mujeres en todos los aspectos, incluyendo el acceso a los puestos directivos? Indique en el campo de notas de qué forma (P6C4|1)*

- *Respuesta:* Sí
- *Implantación:* ARGOS I.T.M. está completamente a favor de la igualdad de sexos en todos los niveles dentro del organigrama empresarial, pero dado que el sector en el que realizamos nuestra actividad es un sector tradicionalmente masculino, nos es muy difícil mantener la paridad entre sexos ya que la demanda de empleo femenina es muy inferior a la demanda de empleo masculina.



## SEGUIMIENTO Y MEDICIÓN DE IMPACTOS

*Indique el % de la composición de los órganos directivos y el resto de empleados por categoría, género, edad y otros indicadores de diversidad (P6C5|1)*

- *Directivos frente a empleados:* 14%
- *Directivos mujeres:* 0%
- *Directivos hombres:* 100%
- *Mujeres:* 20%
- *Hombres:* 80%
- *Mayores de 45 años:* 25%
- *Menores de 30 años:* 30%
- *Empleados no nacionales:* 0%
- *Empleados con contrato fijo:* 80%
- *Empleados con contrato temporal:* 20%
- *Implantación:* A lo largo del principio 6 se han desarrollado las diferentes causas que llevan a los porcentajes anteriormente desglosados, salvo el porcentaje de trabajadores extranjeros del que no se había hecho mención hasta ahora. Actualmente en ARGOS I.T.M. no hay ningún trabajador extranjero porque en las últimas selección de trabajadores para los puestos vacantes, todos los candidatos eran españoles. Sin embargo sí que han formado parte de la plantilla cuando su perfil profesional coincidía con las demandas laborales de ARGOS I.T.M.

*Indique si la entidad publica la composición de los órganos directivos y del resto de empleados. A continuación indique dónde se publica dicha información (P6C6|1)*

- *Respuesta:* Sí
- *Implantación:* Toda la información referente al organigrama empresarial se encuentra en la intranet privada de la empresa a la que pueden acceder cualquiera de los trabajadores desde cualquier puesto informático dentro de la empresa



*Número de expedientes abiertos y resueltos por acusaciones de acoso, abuso o intimidación en el lugar de trabajo (P6C7|1)*

- *Respuesta:* 0
- *Implantación:* Ni durante el período correspondiente a este informe, ni en los años previos ARGOS I.T.M. ha tenido acusaciones de abuso, acoso o discriminación de ningún tipo por parte de nuestros empleados, por lo que actualmente no hay ningún expediente abierto al respecto.

## RESUMEN DE IMPLANTACIÓN

DIAGNÓSTICO		
Grupos de interés	Riesgos	Objetivos
Empleados	No tenemos riesgo	

POLÍTICAS		
Grupos de Interés	Políticas	Objetivos
Empleados	- Convenio Colectivo	Evitar la discriminación sea cual sea el motivo

ACCIONES		
Grupos de interés	Acciones	Objetivos
Empleados	No tenemos una acción específica	Evitar la discriminación laboral

SEGUIMIENTO		
Grupos de interés	Seguimiento y medición de impactos	Objetivos
Empleados	Intranet	Difusión de la composición empresarial mediante la intranet privada



## Principio 7

*Las entidades deberán mantener un enfoque preventivo que favorezca el medio ambiente*

### ACCIONES

*¿Dispone la entidad de alguna acción concreta? Describa la acción o acciones concretas llevadas a cabo en relación con este principio (P7C1|1)*

- *Respuesta:* Sí
- *Implantación:* Indicadores de Acciones RSE
  - ✓ P7-A1 Sesiones de sensibilización y formación medioambiental: Debido a la buena acogida que tuvieron las primeras jornadas de sensibilización medioambiental y los buenos resultados que se obtuvieron, se decidió implantar dos jornadas anuales (previas a las salidas de los trabajos de campo) de sensibilización y de información sobre los buenos resultados que se van obteniendo para así motivar a la plantilla.
  - P7-S1 Número de horas de sensibilización y formación: 2 jornadas de 8 horas laborales al año, es decir, 16 horas en total

### SEGUIMIENTO Y MEDICIÓN DE IMPACTOS

*Indique el número de horas de formación medioambiental y/o inversión total en acciones de sensibilización en temas medioambientales. (P7C2|1)*

- *Respuesta:* 16 horas totales
- *Implantación:* Con la implantación de la norma ISO-14001 relativa al medio ambiente, estamos obligados a tener una serie de procedimientos sobre el tratamiento de los residuos generados, la clasificación de los residuos, además de otras medidas medioambientales. ARGOS I.T.M. considera que el cumplimiento total de esta norma solo es posible si todo el personal de ARGOS I.T.M. está completamente concienciado con estas medidas y son conscientes de



su importancia. Por este motivo es por el que se ha decidido volver a realizar las jornadas formativas y de sensibilización medioambiental.

## RESUMEN DE IMPLANTACIÓN

ACCIONES		
Grupos de interés	Acciones	Objetivos
Empleados	<ul style="list-style-type: none"><li>- Acción social (proyectos medioambientales)</li><li>- Formación en el respeto al medioambiente</li><li>-Sensibilización medioambiental</li></ul>	Concienciar a todos los niveles sobre las medidas medioambientales

SEGUIMIENTO		
Grupos de interés	Seguimiento y medición de impactos	Objetivos
Empleados	<ul style="list-style-type: none"><li>- 2 jornadas de 8 horas</li></ul>	<ul style="list-style-type: none"><li>- Formar y sensibilizar en temas medioambientales</li><li>- Informar sobre los beneficios obtenidos</li></ul>



## Principio 8

*Las entidades deben fomentar las iniciativas que promuevan una mayor responsabilidad ambiental*

### DIAGNÓSTICO

*Indique si la entidad tiene riesgos y responsabilidades en materia medioambiental teniendo en cuenta el sector de su actividad (P8C1|1)*

- *Respuesta:* Sí
- *Implantación:* Tal y como detectamos en el anterior Informe de Progreso, existe un pequeño riesgo medioambiental debido a que generamos como residuos pequeñas cantidades de ácidos y botes de espráis, así como que existía un descontrol del consumo de recursos como la electricidad, el agua o el papel.

### POLÍTICAS

*¿Dispone la entidad de una política por escrito integrada o sigue algún método basado en un sistema de gestión medioambiental, para asegurar el cumplimiento de la legalidad en materia medioambiental, considerar la variable medioambiental en los procesos de la organización, así como prevenir y gestionar los riesgos ambientales? (P8C2|1)*

- *Respuesta:* Sí
- *Implantación:* Con la implantación de la norma ISO-14001 en el anterior período, se desarrollaron políticas, protocolos, actuaciones, etc. medioambientales que se deben llevar a cabo para una correcta implantación de dicha iniciativa.



## ACCIONES

*¿Dispone la entidad de una acción concreta? En caso afirmativo, describa la acción o acciones concretas llevadas a cabo, en relación a este principio, a lo largo de este ejercicio (P8C3|1)*

- *Respuesta:* Sí
- *Implantación:* Tras el análisis de la actividad realizado en el anterior período, se han implantado las siguientes mejoras medioambientales:
  - ✓ **P8-A1 Mejora en el uso del papel:** Tras el análisis se ha detectado que un buen porcentaje del gasto de papel se realizaba para la transmisión de información a nivel interno en la empresa, por lo que se crea una partición dentro del servidor interno de la empresa denominada "intercambio", en la cual cada trabajador tiene su carpeta de archivos, y así se pueden intercambiar los documentos sin necesidad de tenerlos físicamente en papel  
**P8-S1:** Esta medida ha hecho que el consumo de papel se reduzca en un 35%
  - ✓ **P8-A2 Mejora de la instalación eléctrica:** En noviembre de 2012 se procedió a una revisión de la instalación eléctrica y a la sustitución de aquellos elementos de más consumo.
  - ✓ **P8-A3 Sustitución de iluminarias por iluminarias de bajo consumo:** En septiembre de 2012 se establece el protocolo de mejora energética que dicta que toda iluminaria que vaya a ser sustituida debe reemplazarse por una de bajo consumo. De esta forma, durante la revisión de la instalación eléctrica en noviembre de 2012, se sustituyen un 25% de las luminarias fluorescentes, por fluorescentes de bajo consumo.  
**P8-S2 y S3:** Con la revisión y mejora de la instalación eléctrica y con la sustitución de las iluminarias, se ha conseguido reducir el consumo eléctrico en un 28%



- ✓ **P8-A4 Disminución del consumo de agua:** En julio de 2012 se sustituyeron las cisternas de los inodoros y se implantaron filtros en los grifos.

**P8-S4:** Con estas acciones se redujo en un 50% el consumo de agua durante este período.

- ✓ **P8-A5 Tratamientos de los botes de espráis y los ácidos de desecho:** En el anterior informe se detectó que teníamos un gasto de botes a presión (espráis) y de ácidos usados. Aunque este consumo era muy pequeño, no se estaba gestionando, por lo que tras la implantación de la norma ISO-14001 se ha contratado a un gestor de residuos externo, quién recoge periódicamente los residuos que hemos generado y que hemos clasificado según los contenedores de residuos que el propio gestor nos ha facilitado

**P8-S5** Se ha pasado de no gestionar la producción de estos residuos a clasificar y gestionar correctamente el 100 % de los botes a presión y ácidos generados

## SEGUIMIENTO Y MEDICIÓN DE IMPACTOS

*Indique los datos de consumo en electricidad, agua, papel en el año 2014*

- *Electricidad:* 13485
- *Agua:* 109
- *Papel:* 15

*Indique si la entidad dispone de mecanismos efectivos de evaluación de temas medioambientales*

- *Respuesta:* Sí
- *Implantación:* Al igual que en el Informe de Progreso anterior, el seguimiento lo realiza nuestro responsable de calidad, que es quién recoge mensualmente los datos relativos a consumos y generación de residuos, llevando un control





exhaustivo de los indicadores tratados hasta ahora y establece las medidas oportunas siempre que los indicadores nos cumplan los límites establecidos

## RESUMEN DE IMPLANTACIÓN

DIAGNÓSTICO		
Grupos de interés	Riesgos	Objetivos
Sin especificar	Falta de conocimiento sobre la contaminación que genera la actividad de la empresa	

POLÍTICAS		
Grupos de Interés	Políticas	Objetivos
Sin especificar	<ul style="list-style-type: none"> <li>- Manual de Calidad y Medioambiente</li> <li>- Política de Calidad, Medioambiente y Seguridad</li> <li>- Política de Reciclaje</li> <li>- ISO 14001</li> <li>- Sistema de gestión de la calidad</li> <li>- Protocolo de mejora energética</li> </ul>	Establecer los criterios medioambientales y las acciones a llevar a cabo

ACCIONES		
Grupos de interés	Acciones	Objetivos
Sin especificar	Acciones RSE	Reducir el impacto medioambiental

SEGUIMIENTO		
Grupos de interés	Seguimiento y medición de impactos	Objetivos
Sin especificar	<ul style="list-style-type: none"> <li>- Mecanismos de evaluación del cumplimiento de los objetivos medioambientales</li> <li>- Responsable de Calidad y Medioambiente</li> </ul>	Asegurarnos que las medidas medioambientales tomadas se están llevando a cabo correctamente





## Principio 9

*Las entidades deben favorecer el desarrollo y la difusión de las tecnologías respetuosas con el medio ambiente*

### ACCIONES

*¿Dispone la entidad de una acción concreta? Describa la acción o acciones concretas llevadas a cabo, en relación a este principio, durante el ejercicio (P9C1|1)*

- *Respuesta:* Sí
- *Implantación:* Indicadores RSE:
  - ✓ P9-A1 Campaña de comunicación de las mejoras obtenidas con la buena gestión medioambiental: Tras la implantación de las iniciativas medioambientales anteriormente citadas, y a la vista de los nuevos resultados, se realiza una campaña de comunicación con los empleados, para hacer ver que sus buenas acciones y actitudes están teniendo un resultado inmediato y que además este resultado es beneficioso tanto a nivel empresarial como medioambiental
  - P9-S1: Número de campañas de comunicación realizadas: 2
  - ✓ P9-A2 Uso de tecnologías de reducción del consumo: Como ya se ha comentado anteriormente se ha establecido un protocolo de mejora energética mediante el cual se establece que aquellos elementos eléctricos o electrónicos que vayan a ser sustituidos deberán reemplazarse por componentes similares de bajo consumo. de acuerdo con esto se han cambiado el 25% de las iluminarias. En este período se han cambiado dos ordenadores por ordenadores considerados de bajo consumo, por lo que asciende a 4 los ordenadores con consumo reducido
  - P9-S2.1 Número de bombillas de bajo consumo utilizadas: 20
  - P9-S2.2 Número de ordenadores e impresoras de bajo consumo: 4
  - P9-S2.3 Número de videoconferencias realizadas en el año: 5



P9-S2.4 Número de sistemas de reducción de agua instalados: 6

**SEGUIMIENTO Y MEDICIÓN DE IMPACTOS**

*Inversión financiera total, sobre el total de ingresos brutos, para el desarrollo y la divulgación de tecnologías respetuosas con el medio ambiente. (P9C2|1)*

- *Respuesta:* 1%
- *Implantación:* Para implantar la política medioambiental en todos los niveles de la empresa, con todo lo que ello conlleva: desarrollo de planes de actuación, información y formación de la plantilla, sustitución de elementos no respetuosos con el medio ambiente, etc. se ha invertido aproximadamente un 1% de los ingresos brutos recibidos, lo que supone aproximadamente unos 15000 €.

**RESUMEN DE IMPLANTACIÓN**

<b>ACCIONES</b>		
<b>Grupos de interés</b>	<b>Acciones</b>	<b>Objetivos</b>
Sin especificar	Acción social RSE	Implantar el Principio 9 en toda la estructura empresarial

<b>SEGUIMIENTO</b>		
<b>Grupos de interés</b>	<b>Seguimiento y medición de impactos</b>	<b>Objetivos</b>
Sin especificar	Inversión	Inversión del 1% de los ingresos brutos para la implantación de Principio 9



## Principio 10

*Las entidades deben trabajar contra la corrupción en todas sus formas, incluidas la extorsión y el soborno*

### DIAGNÓSTICO

*Indique si la entidad ha realizado un diagnóstico para conocer las áreas de mayor riesgo de forma interna en su organización y en su sector de actividad e identifique cuáles son sus riesgos e impactos (P10C1|1)*

- *Respuesta:* Sí
- *Implantación:* Al igual que en el anterior Informe de Progreso hemos analizado los riesgos que existen en torno a nuestros principales grupos de interés.
  - ✓ **Empleados:** Como ya se ha comentado anteriormente ARGOS I.T.M. es una PYME de 20 trabajadores con un organigrama prácticamente plano, por lo tanto no tenemos riesgos de corrupción interna.
  - ✓ **Clientes** De los clientes de los que disponemos actualmente, podemos asegurar que nuestro cliente principal ocupa prácticamente el 90% de nuestra cuota de mercado. El servicio que le realizamos está presupuestado de antemano mediante un contrato marco renovable bianualmente mediante concurso público de ofertas abiertas en el que participan todas las empresas de nuestro sector. De esta manera se evitan los problemas de corrupción y el tráfico de influencias.

### POLÍTICAS

*¿Dispone la entidad de una política definida por escrito o utiliza algún método de rechazo explícito y público contra la corrupción, la extorsión y/o procedimientos de prevención de blanqueo de capitales? (P10C2|1)*



- *Respuesta:* No
- *Implantación:* Al no existir riesgo para la entidad, no se han desarrollado políticas concretas al respecto, más allá de las contempladas en nuestro Convenio de Trabajadores

## ACCIONES

*¿Dispone la entidad de una acción concreta? Describa la acción o acciones concretas llevadas a cabo, en relación con este principio, durante el ejercicio (P10C3|1)*

- *Respuesta:* No
- *Implantación:* Debido a que no tenemos desarrolladas políticas concretas anticorrupción, no se han tomado medidas específicas al respecto

## SEGUIMIENTO Y MEDICIÓN DE IMPACTOS

*Indique el porcentaje sobre el total, desglosado por cada grupo de interés, que conoce los códigos de conducta y políticas contra la corrupción y soborno de la entidad (P10C4|1)*

- *Clientes:* 0 %
- *Empleados:* 100 %
- *Implantación:* Todos los trabajadores de ARGOS I.T.M. están al corriente de la política anticorrupción y política de sobornos ya que estos aspectos están recogidos en el Convenio de los Trabajadores que se encuentra a disposición de todos los trabajadores de la empresa

*¿Dispone la entidad de mecanismos para la gestionar incidencias en materia anticorrupción? (P10C5|1)*



- *Respuesta:* Sí
- *Implantación:* Al considerar que no tenemos riesgo, no se han desarrollado políticas al respecto, y por lo tanto tampoco los mecanismos para tratarlo. No obstante cualquier incidencia, ya sea una no conformidad del cliente o una denuncia de corrupción es tratada mediante el buzón de incidencias habilitado por el departamento de calidad de nuestra entidad.

## RESUMEN DE IMPLANTACIÓN

DIAGNÓSTICO		
Grupos de interés	Riesgos	Objetivos
Clientes	No existe riesgo	
Empleados	No existe riesgo	

POLÍTICAS		
Grupos de Interés	Políticas	Objetivos
Clientes	No tenemos política	No se ha desarrollado
Empleados	No tenemos política	No se ha desarrollado

ACCIONES		
Grupos de interés	Acciones	Objetivos
Clientes	No hay acción concreta	No se ha definido las acciones de lucha anticorrupción
Empleados	No hay acción concreta	No se ha definido las acciones de lucha anticorrupción

SEGUIMIENTO		
Grupos de interés	Seguimiento y medición de impactos	Objetivos
Clientes	Buzón de incidencia	Registrar cualquier incidencia que tenga lugar
Empleados	Buzón de sugerencias	Registrar cualquier incidencia que tenga lugar