



# CRECIENDO JUNTOS

REPORTES DE SOSTENIBILIDAD 2014

# TABLA DE CONTENIDOS



Carta del Gerente General \_\_\_\_\_ 4

Información general \_\_\_\_\_ 6

Perfil de la empresa \_\_\_\_\_ 8

Nuestra Historia \_\_\_\_\_ 10

Construcción en el Perú \_\_\_\_\_ 14

Nuestra cadena de valor \_\_\_\_\_ 16

Proyectos ejecutados en 2014 \_\_\_\_\_ 20

Nuestros Grupos de Interés \_\_\_\_\_ 22

Certificaciones, Reconocimientos, Asociaciones y Adhesiones \_\_\_\_\_ 26



Gobierno Corporativo

28

Estructura Organizacional	30
Directorio	34
Gestión ética	36

Desempeño social

38

Nuestra Gente	44
Seguridad y Salud Ocupacional	62
Gestión de Proveedores	72
Desarrollo en comunidades	84

Desempeño ambiental

88

Nuestra gestión ambiental	92
Materiales	94
Gestión de Residuos	100
Consumo de energía	102
Emisiones	104
Consumo de agua	108
Efluentes	112
Reclamaciones Ambientales	114
Indice de frecuencia Ambiental	118

Parámetros del reporte

120

Nuestro Reporte de Sostenibilidad	122
-----------------------------------	-----



# CARTA DEL GERENTE GENERAL G4-1

El año 2014 fue muy importante para JJC. Continuamos de manera decidida con el fortalecimiento de nuestra gestión basada en la contribución a nuestros grupos de interés reflejada en nuestra misión corporativa. ¿Qué buscamos con ella? Unidad interna y sostenibilidad. Afirmo con satisfacción que nuestra misión se viene cumpliendo. Existe unidad, contribución y compromiso. Hemos demostrado que no es solo una declaración de misión, sino que la practicamos decididamente, más aun cuando enfrentamos dificultades.

Durante 2014, como resultado del contexto externo, la economía peruana descendió en su crecimiento. El sector construcción no fue la excepción. A pesar de esto, y gracias a la confianza de nuestros Clientes, JJC creció más de 15%.

**Tenemos la capacidad de atender a Clientes de primer nivel** en distintos sectores y hemos alcanzado 85% de satisfacción en nuestras evaluaciones del año.

Durante 2014 también concluimos proyectos importantes. Entre ellos destaca el Centro Comercial Real Plaza Salaverry: con 220 mil metros cuadrados, es la edificación más grande construida en una sola etapa de 14,5 meses en la historia del Perú. Este proyecto nos mereció un reconocimiento a la Innovación en las Edificaciones otorgado por la Cámara Peruana de Construcción (CAPECO). También terminamos la segunda etapa del Condominio Real Carabayllo, donde construimos un departamento al día, y el proyecto de ampliación para Cemento Andino (UNACEM) a 4,500 metros de altitud, que

entregamos antes del plazo contractual.

**En relación con nuestros Accionistas**, consolidamos la implementación del proyecto Optimiza, que mejoró nuestra productividad y nuestra eficiencia para conseguir resultados favorables. Finalizado el año, nuestros indicadores económicos y nuestras líneas de crédito son óptimos y seguimos teniendo una buena reputación corporativa. Muestra de ello es que obtuvimos importantes adjudicaciones que incrementaron nuestro backlog, como la Nueva Planta Termoeléctrica para Enersur, la Planta de Almacenamiento de Relaves para Cerro Verde, la carretera Huancavelica – Lircay y el Centro Empresarial Miraflores para Nuevo Mundo, entre otros.

Los retos del crecimiento trajeron consigo resultados iniciales poco auspiciosos, pero supimos superarlos. Contribuyó a ello la cantidad y la diversidad de proyectos que tenemos y que nos fortalecen para enfrentar desafíos económicos y financieros. También nos ayudó actuar de forma prudente y serena, así como trabajar en equipo.

**En 2014 contamos con más de 5,700 trabajadores** y alcanzamos 27 mil horas de capacitaciones. El clima laboral continuó su proceso de mejora: se incrementó en 8 y 9 puntos porcentuales, respectivamente, a nivel de empleados y obreros. En el ámbito de seguridad y salud, no registramos víctimas mortales relacionadas con el trabajo ni reportamos enfermedades profesionales. Nuestro Índice de Frecuencia de Accidentes fue de 0.33 y nuestro Índice de Gravedad fue de 9.23.





**En los Lugares donde Actuamos, continuamos generando impactos positivos** con nuestras operaciones. Durante 2014 contratamos por más de US\$ 110 millones a nuestros proveedores, el 70% de nuestro nuevo personal provino del interior del país y, a través de nuestro programa de voluntariado, beneficiamos a cerca de 7 mil personas. En nuestra gestión ambiental implementamos el Programa 3R, que genera resultados auspiciosos y mitiga nuestro impacto en cuanto a materiales, residuos, energía, agua, emisiones y efluentes para seguir preservando nuestro planeta.

Próximos a cumplir 60 años, seguimos apostando por nuestro país. La economía es sólida, hay proyectos de

infraestructura y nuestra empresa está sembrando para el futuro. Participamos activamente en concesiones, en iniciativas privadas y en obras por impuestos, con resultados iniciales alentadores.

**Transmito a nuestros Grupos de Interés nuestro optimismo y nuestra confianza por el futuro.** Creemos en nuestra capacidad de gestión y en nuestra fuerza ejecutora. Ambas se reflejan en los logros que vamos obteniendo años a año en conjunto y que nos permiten seguir creciendo juntos.

**Fernando Camet Piccone**  
Director Gerente General Corporativo

# 01 INFOR- MACIÓN GENERAL

*Perfil de la empresa // Nuestra Historia*

*Construcción en el Perú // Nuestra cadena de valor*

*// Proyectos ejecutados en 2014 // Nuestros Grupos*

*de Interés // Canales de Comunicación con Grupos de*

*Interés // Certificaciones, Reconocimientos, Asociaciones y*

*Adhesiones*





# PERFIL DE LA EMPRESA



✓ **Nombre de la organización:** JJC Contratistas Generales S.A **G4-3**

✓ **Naturaleza jurídica:** Sociedad Anónima **G4-7**, inscrita en el Registro de Personas Jurídicas de Lima con el N°11013380

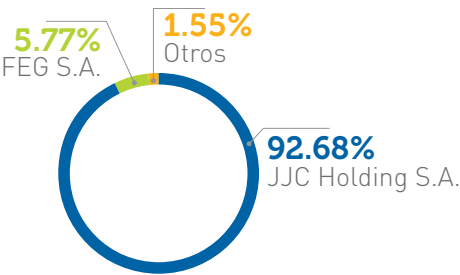
✓ **Año de constitución:** 1955

✓ **Países en donde opera:** Perú, Chile, Colombia **G4-6**

✓ **Sedes en Perú:** **G4-5** **Sede central:** Lima Miraflores  
**Sede de Equipos y almacén:** Lima, Villa El Salvador

✓ **Servicios más importantes:** servicios de ingeniería, construcción, concesiones de infraestructura y desarrollo inmobiliario **G4-4**

✓ **Composición accionaria:**



✓ **N° de colaboradores 2014:** **G4-9, G4-10**

**5 742** → **1 229** / **4 513**  
colaboradores      empleados      obreros

✓ **Ventas netas:** **G4-9**

**S/.1,051,130** Miles de Nuevos Soles

✓ **Capitalización (deuda y patrimonio):** **G4-9**

**S/.75 00<sub>MM</sub>**      **S/.246 4<sub>MM</sub>**  
Capital social      Patrimonio neto

**S/.30 3<sub>MM</sub>**  
Deuda largo plazo (financiera)

# NUESTRA HISTORIA

JJC Contratistas Generales S.A. es un grupo empresarial peruano, con una trayectoria de 59 años, dedicada al desarrollo de grandes proyectos de ingeniería, construcción, concesiones de infraestructura y desarrollo inmobiliario.

Nuestra historia se inicia en 1955 con la construcción de proyectos de edificación y habilitación urbana. Progresivamente, a lo largo de las siguientes décadas, nuestra actividad se extendió a proyectos de infraestructura vial, hidráulica e hidro-energética, portuaria, minera, instalaciones eléctricas, sanitarias y electromecánicas, concesiones viales, gestión inmobiliaria, entre otras, destacándonos siempre por el cumplimiento de nuestros compromisos y la seriedad en la gestión.

En el año 2008 se constituyó la sociedad JJC Chile S.A. y luego en 2009 ingresamos al mercado colombiano con la empresa JJC Colombia SAS.

## G4-17

✓ **JJC Contratistas Generales S.A.:** Empresa peruana dedicada al desarrollo de proyectos de ingeniería y construcción.

✓ **JJC Edificaciones S.A.C.:** Empresa peruana dedicada a promover y desarrollar proyectos residenciales y comerciales en Lima y provincias.

✓ **JJC Inmobiliaria S.A.:** Empresa dedicada a promover proyectos de conjuntos residenciales, condominios y urbanizaciones enmarcados en los conceptos de seguridad y

esparcimiento con énfasis en el aspecto ambiental.

## G4-17

✓ **JJC Schrader Camargo S.A.C.:** Empresa peruana formada con la empresa colombiana Schrader Camargo Ingenieros S.A., dedicada a la ejecución de proyectos de montaje electromecánico.

✓ **Constructora JME S.A.C.:** Empresa peruana formada con la empresa chilena Mas Errázuriz, dedicada a la ejecución de proyectos especializados subterráneos y de superficie para la construcción de centrales hidroeléctricas.

✓ **Concesión Norvial:** Desde 2003 tiene la concesión, junto a Graña y Montero, para la administración, operación construcción y mantenimiento de la infraestructura vial de 183 kilómetros en el tramo Ancón – Huacho – Pativilca de la carretera Panamericana Norte.

✓ **Concesionaria Interoceánica Sur Tramo 2:** Integrada por JJC Contratistas Generales S.A., constructora Norberto Odebrecht S.A., e Ingenieros Civiles Contratistas Generales S.A. desde agosto de 2005, tiene la concesión para la construcción, operación y mantenimiento de los 300 km comprendidos en el tramo que va desde Urcos, Cuzco, en el altiplano (3250 a 4700 msnm) hasta Puente Inambari, en la selva de Madre de





Dios (370 msnm). Este tramo forma parte del Corredor Vial Interoceánico Sur, que conecta a Perú y Brasil.

✓ **Concesionaria Interoceánica Sur Tramo 3:** Integrada por JJC Contratistas Generales S.A., constructora Norberto Odebrecht S.A. e Ingenieros Civiles Contratistas Generales S.A. desde agosto de 2005, tiene la concesión para la construcción, operación y mantenimiento de los 403 km comprendidos en el tramo que va desde Puente Inambari hasta Iñapari, en Madre de Dios. Este tramo forma parte del Corredor Vial Interoceánico Sur, que conecta a Perú y Brasil.

✓ **JJC Chile S.A.:** Empresa chilena dedicada a proyectos

de construcción. Tuvo a su cargo la construcción de la central hidroeléctrica de Laja, propiedad de GDF Suez Chile y ha participado en las obras preliminares de la central hidroeléctrica de El Paso.

G4-17

✓ **JJC Colombia S.A.S.:** Empresa colombiana dedicada a proyectos de construcción. Participó en el proyecto de ampliación de la Refinería de Cartagena, con la ejecución del contrato de fundaciones de concreto y el contrato del edificio de control central. ♦♦

EMPRESAS DEL GRUPO



CHILE



COLOMBIA



EDIFICACIONES



INMOBILIARIA



JJC-SCHRADER CAMARGO





1955

• **1955**  
Edificio Neisser.  
LIMA

• **1962**  
Edificio Hiraoka.  
Av. Abancay,  
LIMA

• **1965**  
Campus  
de la Universidad  
de Lima.  
Surco,  
LIMA.

• **1970**  
Edificio  
Petroperú.  
San Isidro,  
LIMA

1994

• **1987**  
Central  
Hidroeléctrica  
de Sigas I  
del proyecto Majes.  
AREQUIPA

• **1989**  
Construcción  
del canal principal  
(con el túnel de  
Jachacuesta)  
y obras de arte  
del proyecto.  
Pasto Grande,  
MOQUEGUA

• **1994**  
Primera incursión  
inmobiliaria.  
Edificio Santa  
Constanza  
y edificio  
Punta Hermosa.  
LIMA

2003

• **2001**  
Instalación  
de tuberías,  
proyecto  
Vizcachas para  
Southern Perú  
Copper  
Corporation.  
TACNA

• **2002**  
Ingeniería,  
procura,  
construcción,  
pruebas y puesta  
en marcha  
de las obras  
electromecánicas  
de la planta de gas  
de Malvinas.  
La Convención,  
CUSCO

2010

• **2007**  
Construcción de la planta  
de Indio de Cajamarquilla.  
CAJATAMBO,  
LIMA

• **2008**  
Reconocimiento como  
socio de la Asociación  
de Buenos Empleadores,  
siendo la primera empresa  
constructora del país  
en obtener esta distinción.

• **2010**  
Open Plaza Angamos,  
primer centro comercial  
ecológico del Perú,  
Surquillo,  
LIMA

• **1973**

Ministerio  
de Guerra.  
San Borja,  
LIMA

• **1978**

Sede Principal  
del Banco  
Continental.  
San Isidro,  
LIMA

• **1980**

Central  
Hidroeléctrica  
de Carhuaquero.  
CAJAMARCA

• **1984**

Pavimento  
del tramo.  
Moyobamba- Rioja.  
SAN MARTÍN

• **1994**

Obras civiles  
del canal  
madre del  
proyecto  
Chavimochic.  
LA LIBERTAD

• **1995**

Presa  
Sibinicocha de  
la Central  
Hidroeléctrica  
de Machu  
Picchu.  
CUSCO

• **2002**

Norvial -  
Administración,  
operación y  
mantenimiento de  
la infraestructura  
vial de 183 km en el  
tramo Ancón-  
Huacho- Pativilca  
de la Panamericana  
Norte.  
LIMA

• **2003**

Flowlines  
del proyecto  
Gas de Camisea,  
San Martín 1  
y San Martín 3.  
La Convención,  
CUSCO

• **2006**

Obras subterráneas  
de la Central  
Hidroeléctrica El Platanal.  
Cañete,  
LIMA

• **2006**

Certificación  
en Sistema  
de Gestión de  
Calidad  
ISO 9001, para  
construcción de  
obras civiles  
y electromecánicas.

• **2010**

Certificación  
"Cinco Estrellas"  
del programa de control  
de contaminación  
otorgado por Caterpillar,  
convirtiéndose  
en la primera empresa  
constructora en el mundo  
que recibe esta distinción.

• **2010-2012**

Primer proyecto  
en Chile: obras  
civiles de la presa  
abierta de la central  
hidroeléctrica Laja.  
Concepción,  
Bio Bio,  
CHILE

• **2006**

Obras civiles  
y electromecánicas  
de la ampliación  
de la planta  
de fraccionamiento  
del gas natural  
de Camisea.  
Pisco,  
ICA

Concesión  
del tramo I  
(Marcona – Urcos),  
II (Urcos – Inambari)  
y tramo III  
(Inambari – Iñapari)  
del proyecto Corredor  
Vial Interoceánico  
Sur, Perú – Brasil

• **2005**

Constitución  
de la empresa JJC –  
Schrader Camargo  
para montajes  
electromecánicos.



**2010**

JJC Contratistas Generales es reconocida en la lista de las 27 empresas más grande de Perú con Mejor Clima Laboral, ranking Great Place to Work (GPTW).

Obtención de la triple certificación en Calidad (ISO 9001), Seguridad y Salud Ocupacional (OHSAS 18001) y Medio Ambiente (ISO 14001), por JJC Contratistas Generales.

**2011**

**2011**

Inicia proyecto de construcción en Colombia, Instalación de Fundaciones de Concreto en la Refinería de Cartagena. COLOMBIA

Obras civiles de la Central Hidroeléctrica Quitaraca I ANCASH

Construcción de la Nueva Ciudad Morococha. JUNÍN

**2011**

Truck Shop Antapaccay. Minera Xstrata Tintaya. CUSCO

**2011**

Túnel Ollachea. Minera IRL Limited. PUNO

Hotel Royal Decameron Punta Sal Blue Marlin Beach Club. TUMBES

**2012**

Obras de Concreto – Zona Seca, Proyecto Toromocho. Minera Chinalco Perú. JUNÍN

Obras de Concreto y Montaje Electromecánico, Expansión de la Planta de Cerro Lindo. Minera Milpo. ICA

**2012**

Obras Civiles del Edificio de Chancado, Túnel y Pila de Intermedios, del proyecto de Mejora Tecnológica. Southern Copper Corporation. TACNA

**2012**

Estructuras, Montaje de Equipos y Tuberías – Zona Seca, Proyecto Toromocho. Minera Chinalco Perú. JUNÍN

Carretera Ayacucho – Abancay (Tramo 3). MTC. APURÍMAC

**2012**

Obras de Concreto y Montaje Electromecánico, Proyecto Planta de Óxidos Volcan Compañía Minera. PASCO

**2013**

Expansión y reforzamiento del Muelle Norte del Puerto del Callao. APM Terminals. CALLAO

Centro Comercial Real Plaza Salaverry - edificación más grande del Perú construida en una sola etapa. ( 220,000 ,mt<sup>2</sup>) LIMA

Ampliación del Hotel Swissotel LIMA

**2013**

**2013**

Presa de Arranque, Proyecto de Expansión Cerro Verde. Sociedad Minera Cerro Verde. AREQUIPA

Construcción Nueva Planta de Cemento en Piura. Cementos Pacasmayo. PIURA

Servicio de Gestión y conservación Vial por niveles de servicio del corredor vial Rosario - Sivia - Canayre y San Francisco - Santa Rosa - San Miguel - Tambo. APURÍMAC

**2014**

Construcción del Edificio República de Panamá, incluye la construcción de un edificio de comercio, taller y oficinas de tipo "B", de aproximadamente 49,000 metros cuadrados de área. LIMA

**2014**

**2014**

Construcción de la Presa de Arranque para el proyecto de Expansión Cerro Verde. Los trabajos incluyen excavaciones, rellenos y procesamiento de materia. AREQUIPA



# CONS- TRUCCIÓN EN EL PERÚ

## DMA Genérico Desempeño Económico

**E**l sector de la construcción en el Perú que incluye la actividad inmobiliaria y la construcción de infraestructura, es una de las actividades económicas más importantes del país posicionándose como uno de los sectores con mayores niveles de productividad en el Perú, después de la Minería y de la Manufactura. Es así que durante el 2014 este sector construcción ha aportado el 7.7%<sup>1</sup> de los impuestos generados en el país pasando a ser una fuente importante de financiamiento para el desarrollo de las actividades del Estado toda vez que estos tributos representan una menor volatilidad, lo que permite una programación permanente del gasto público.

Según la Agencia de Promoción de la Inversión Privada del Perú (PROINVERSION) el sector construcción que venía registrando altas tasas de crecimiento hasta el 2012 (15.2%) se vio afectada en el año 2013 principalmente por la reducción de las obras de infraestructura (8.56%) y durante el 2014 se acentuó la caída por la contracción de la demanda de viviendas (0.47%).

No obstante el sector continúa en desarrollo ante el impulso de la inversión pública del Gobierno peruano. Es así que a fines del 2014 el estado lanzó un plan de estímulo económico con una inversión extra de unos 10,000 millones de soles (unos 3,135 millones de dólares), de los cuales 5,683 millones de soles tiene que ver con proyectos ligados

a la construcción, como parte del plan anticrisis.

De acuerdo con estudios realizados por la consultora Apoyo y la Corporación Financiera Internacional (brazo financiero del Banco Mundial, el sector de la construcción tiene un significativo efecto multiplicador en la economía: por cada puesto de trabajo directo, se generan cuatro puestos de trabajo colaterales y, por cada dólar gastado en remuneraciones para la construcción, se pagan tres dólares en sueldos en otros sectores. Además de su capacidad de generar empleo, la evolución de este sector está estrechamente ligada al desempeño de diversas industrias. A ello se debe su relevancia en la evolución de otras actividades productivas y en la dinámica de las principales variables macroeconómicas. ◆◆

<sup>1</sup>Instituto de Estudios Económicos y Sociales (IEES) de la Sociedad Nacional de Industrias (SNI)



# NUESTRA CADENA DE VALOR



**Nuestras principales actividades** forman una cadena. En cada una de ellas nos preocupamos por añadir valor al servicio que brindamos.

**E**sta herramienta nos permite identificar adecuadamente nuestras fortalezas y debilidades y de este modo generar ventajas competitivas. Finalmente son nuestros clientes los que se ven beneficiados al final de la cadena. ◆◆





PRINCIPALES EFECTOS, RIESGOS Y OPORTUNIDADES DE LA COMPAÑÍA G4-2

Es conocido el efecto multiplicador del sector construcción en la economía, no siendo ajeno esto a nuestra compañía. Cada año contamos con más integrantes en la organización, el crecimiento es sostenido y, en general, nuestros impactos en los grupos de interés son positivos en términos económicos, sociales y ambientales.


En relación a los riesgos, nuestra empresa cuenta con sistemas y procedimientos para identificar y reducir los vinculados a las operaciones centrales, los procesos back office, protección de la información, catástrofes y de reputación, los cuales incluyen protocolos específicos para cada caso, con el fin de proteger la sostenibilidad de nuestra organización.

Uno de los riesgos de nuestra actividad son los relacionados a la seguridad y salud en el trabajo. Para ello, la empresa cuenta con un IPER (Identificación de riesgos y Evaluación de peligros) en cada proyecto con el fin de identificar las actividades que podrían generar algún tipo de daño a la salud. Este documento nos permite implementar las medidas preventivas correspondientes, a través de estrictas normas y

procedimientos a cumplir.

Otro riesgo identificado se origina a nivel externo. La situación política, económica y los conflictos sociales generan un clima de negocios que impactan en las decisiones de inversión, afectando significativamente al sector en general.

Otro tema importante, es la escasez de técnicos de construcción, lo cual dificulta el reclutamiento y selección para contar con personal especializado en estos temas, tanto en ciudad como en provincias. Para contrarrestar esta situación, hemos implementado programas propios de formación que preparen a los trabajadores de campo aumentando así su empleabilidad.

Entre las oportunidades de la compañía se encuentra la diversificación de sus negocios y la diversidad de proyectos que ejecutan. En este sentido contamos con una cartera que incluye proyectos de edificación, minería, energía, infraestructura, industria, inmobiliario y gas y petróleo, lo que permite neutralizar posibles impactos negativos del entorno económico. 





# PROYECTOS EJECUTADOS EN EL 2014

Nuestra participación en el desarrollo de proyectos de gran envergadura, nos consolida como una de las empresas líderes del mercado. [G4-8](#)



**Edificación**



## Lima

/ Cliente: Swissotel  
Ampliación del hotel Swissotel. *En adelante: Ampliación Swissotel*

/ Cliente: Ministerio del Interior  
Escuela técnica superior de sub-oficiales de la PNP. *En adelante: Escuela Técnica PNP*

/ Cliente: Pacífico Vida  
Edificio República de Panamá



**Industria**



## Junín

/ Cliente: Unión Andina de Cementos  
Obras civiles del proyecto Molino N°8 y Embolsado N°5.  
*En adelante: Obras Cíviles para UNACEM*

## Piura

/ Cliente: Cementos Pacasmayo  
Nueva planta de Cementos Pacasmayo. *En adelante: Planta de Cementos Pacasmayo*

CONSORCIO  
CEMENTOS PIURA





## Infraestructura vial

CONSORCIO VIAL APURIMAC



### Apurímac

/ Cliente: Ministerio de Transportes y Comunicaciones  
Rehabilitación y mejoramiento de la carretera Ayacucho - Abancay, tramo 3. *En adelante: Carretera Ayacucho-Abancay*

/ Cliente: Ministerio de Transportes y Comunicaciones  
Servicio de gestión y conservación vial por niveles de servicio del corredor vial Rosario - Silva - Canayre y San Francisco - Santa Rosa - San Miguel - Tambo. *En adelante: Vial Apurímac.*

CONSORCIO SAN IGNACIO



### Cajamarca

/ Cliente: Ministerio de Transportes y comunicaciones  
Carretera desviación Cochabamba - Cutervo - Empalme IIRSA Norte y Chamaya - Jaén - San Ignacio - Puente La Balsa: servicio de gestión y conservación vial. *En adelante: Vial San Ignacio.*



## Minería



### Pasco

/ Cliente: Volcán  
Obras civiles y montaje electromecánico del proyecto Planta de Óxidos 2.500 (Volcán). *En adelante: Planta de Óxidos-Volcán*



### Arequipa

/ Cliente: Cerro Verde  
Presa de arranque Cerro Verde (K131). *En adelante: Presa de arranque-Cerro Verde*

/ Cliente: Cerro Verde  
Sistema de relaves (K 115). *En adelante: Sistema de relaves-Cerro Verde*



## Energía



### Áncash

/ Cliente: Enersur  
Central hidroeléctrica de Quitaracsa



## Inmobiliario



### Lima

/ Cliente: JJC Edificaciones  
Etapa II Condominio Carabayllo. *En adelante: Carabayllo*



## Infraestructura portuaria



CONSORCIO MUELLE NORTE CALLAO

### Callao

/ Cliente: APM Terminal  
Muelle Norte

# NUESTROS GRUPOS DE INTERÉS

El **sistema de gestión** de nuestra empresa es un modelo de dirección y organización basado en las personas, sus motivaciones, sus valores y el sentido de trascendencia de sus actuaciones. **G4-8**

A través de nuevas herramientas de gestión como las **misiones participadas** o el **liderazgo centrado en la misión**, se logra componer empresas con una contribución enfocada en sus grupos de interés.

El año 2009, se implementó este modelo de gestión, siendo la primera empresa peruana en incorporarlo de manera integral. El proceso comenzó con la redefinición de la Misión que señaló las contribuciones que caracterizan la identidad de JJC hacia nuestros cuatro principales grupos de interés. Posteriormente, se definieron las misiones participadas en las áreas funcionales ubicadas en la Sede Central, Sede de Equipos y Almacén y en todos nuestros proyectos.

Finalizado el debate de nuestro equipo gerencial en el año 2008 **G4-25**, se definieron los cuatro grupos de interés principales<sup>2</sup>, los cuales fueron validados durante el 2014. ◆◆

<sup>2</sup> Lo señalado no significa que JJC no tenga otros grupos de interés, estos están incluidos en "lugares donde actuamos".



## NUESTRA MISIÓN

**Clientes:** Agregar valor y superar expectativas

**Accionistas:** Rentabilidad Sostenida y transparencia

**Trabajadores:** Desarrollo integral y Reconocimiento. Seguridad

**Lugares donde actuamos:** Progreso y Bienestar

## NUESTRA VISIÓN

Ser un grupo empresarial de **alcance internacional**, que ofrece servicios diversificados e integrados de **ingeniería y construcción, concesiones de infraestructura y desarrollo inmobiliario**, basado en la **ética de sus profesionales, en su capacidad de gestión e innovación** y en la seriedad en el cumplimiento de sus compromisos.

## NUESTROS VALORES

G4-56

Integridad

Eficiencia

Innovación y mejora continua



Canales de comunicación  
con Grupos de Interés G4.24

Descripción		
 Clientes	→	Empresas, instituciones públicas y consumidores que demandan servicios de ingeniería, construcción, concesiones de infraestructura y desarrollo inmobiliario. →
 Accionistas	→	Grupo empresarial que invierte recursos financieros. →
 Trabajadores	→	Colaboradores que para fines de gestión se dividen en empleados (profesionales de la ingeniería y administrativos) y obreros de construcción (técnicos, operarios, operadores, etc.). →
 Lugares donde actuamos	→	/ Sub Grupos: <ul style="list-style-type: none"><li>• Proveedores</li><li>• Comunidades</li><li>• Medio ambiente</li></ul> →



Participación con los Grupos de Interés

G4.26

Principales expectativas

G4.27

- Reuniones con la dirección del proyecto
  - Eventos especializados
  - Encuestas de satisfacción
  - Revista JJC Comunica
  - Boletín Creciendo Juntos
- Página web
  - Redes sociales (Linkedin y Facebook)
  - Prensa especializada



Agregar valor y superar expectativas

- Directorio cada dos meses
- Revista JJC Comunica
- Memoria anual



Rentabilidad sostenida y transparencia

- Revista JJC Comunica
  - Boletín Creciendo Juntos
  - Intranet Comunidad JJC
  - Mailing Comunidad JJC
  - JJC TV
- JJC Escucha
  - Eventos corporativos
  - Comunicación de líderes
  - Comité Ejecutivo de Obra
  - Reuniones de Seguridad



Desarrollo integral y reconocimiento

Seguridad

- Redes sociales
- Relacionamiento y dialogo con comunidades



Progreso y bienestar



## Certificaciones, reconocimientos, asociaciones y adhesiones **G4.15-G4.16**



### **Empresa Socialmente Responsable**

Perú 2021, asociación promotora de la responsabilidad social en el país, entregó a JJC el Distintivo Empresa Socialmente Responsable 2014, por su gestión orientada a la sostenibilidad.



### **Buenos Empleadores**

Desde el año 2008 JJC cuenta con la certificación de Buenos Empleadores que otorga la Cámara de Comercio Americana del Perú (Amcham) en reconocimiento a las buenas prácticas laborales de la empresa y es incorporada a la Asociación de Buenos Empleadores (ABE).



### **ISO 9001:2008**

Desde el año 2006 JJC cuenta con la certificación ISO 9001:2008 que acredita los elevados estándares de calidad en la ejecución de proyectos civiles y electromecánicos.



### **ISO 14001:2004**

Desde el año 2010 JJC cuenta con la certificación del ISO 14001 que acredita la adopción de un sistema eficaz para el cuidado y protección del medio ambiente en la realización de sus operaciones.



### **OHSAS 18001:2007**

Desde el año 2010 JJC cuenta con la certificación OHSAS 18001 que acredita la implementación de un sistema destinado a asegurar el cuidado de la salud y vida de los colaboradores al minimizar riesgos de seguridad y salud ocupacional.



### Control de Contaminación Cinco Estrellas

Desde el año 2009 JJC cuenta con la calificación 5 estrellas del "Programa de Control de Contaminación" que otorga Caterpillar, convirtiéndose en la primera empresa constructora en el mundo en obtener dicha certificación.



### Innovación Capeco

En el 2014 JJC recibió el Premio CAPECO a la innovación por la construcción del Centro Comercial Real Plaza Salaverry, edificación más grande construida en una sola etapa. Este acontecimiento marcó un hito en la historia de la construcción en el Perú por la magnitud del área construida y la rigurosidad en el plazo (220 mil m<sup>2</sup> en 14.5 meses).



### Pacto Mundial de las Naciones Unidas

En 2014 nos hemos adherido a los Diez Principios del Pacto Mundial, alineando voluntariamente nuestras estrategias y operaciones para apoyar en las áreas de Derechos Humanos, Estándares laborales, Medio ambiente y lucha contra la corrupción.



### Merco 2014 Personas Empresas con talento

Entre las 4 mejores empresas para trabajar del sector construcción.



### Certificación de Capeco

En 2006 JJC obtiene la Certificación que otorga la Cámara Peruana de la Construcción en reconocimiento a las empresas que acreditan la realización de sus actividades bajo Estándares de calidad.

# 02 GOBIERNO CORPO- RATIVO

*Estructura Organizacional // Valor directo económico  
y distribuido // Directorio // Comités del  
Directorio // Gestión ética*

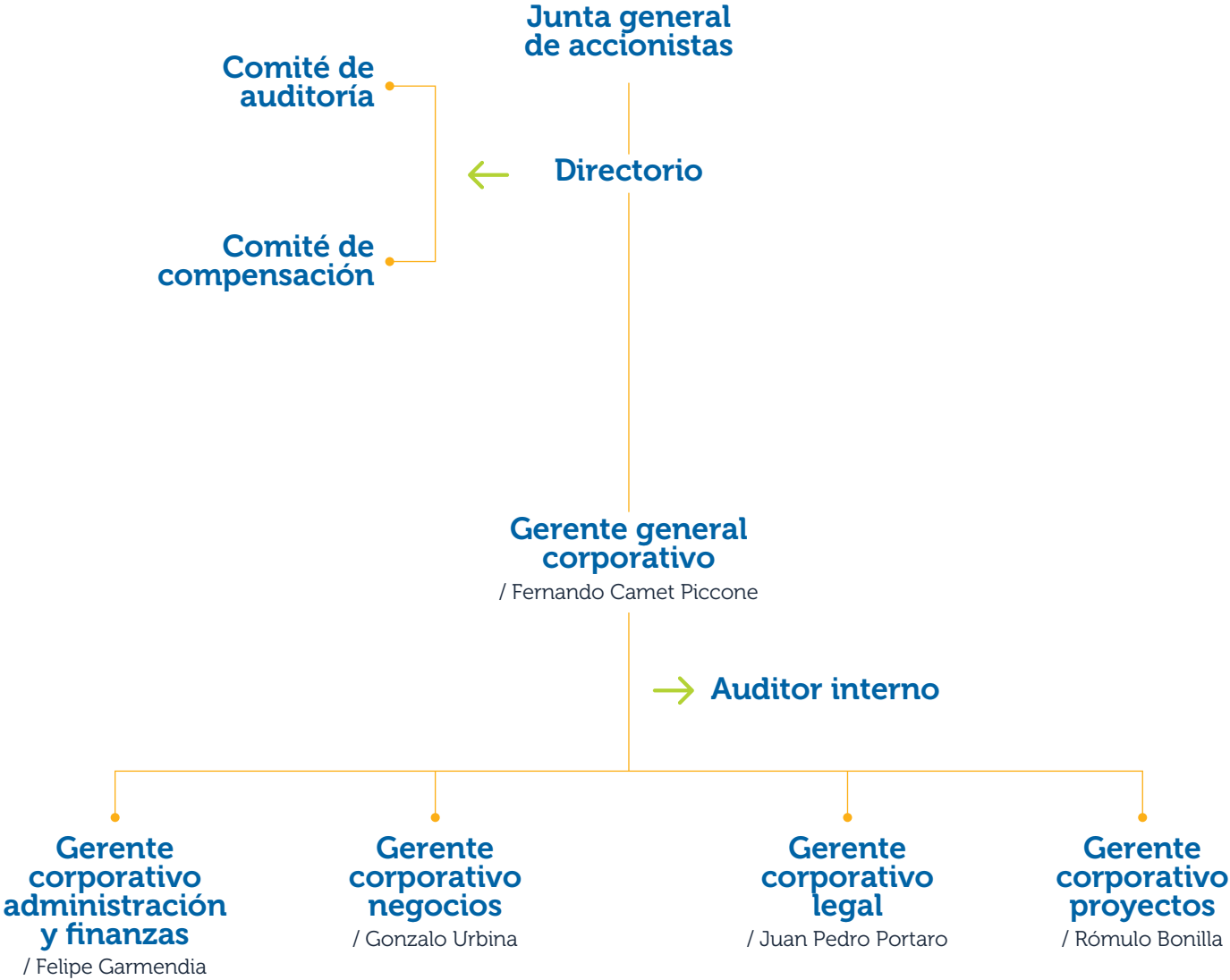




# ESTRUCTURA ORGANIZACIONAL

Nuestra estructura organizacional G4-34 está compuesta por la Junta General de accionistas, el Directorio y sus comités. En la parte ejecutiva se encuentra la Gerencia General y cuatro Gerencias de línea. La administración de la sociedad corre a cargo del Directorio y de la Gerencia.







VALOR DIRECTO ECONÓMICO Y DISTRIBUIDO

En el 2014 nuestro total de ingresos ascendió a 1,051,130 millones de soles, lo que incluye ventas netas procedentes de inversiones y venta de activos. **G4-EC1**

Valor económico directo creado (en miles de Nuevos Soles)	2014
Ingresos netos.	
Ventas Netas + Ingresos procedentes de inversiones financieras + Ventas de Activos	1,051,130
TOTAL INGRESOS	1,051,130

Valor económico distribuido	
Costos operativos	
Gastos Administrativos + Inversiones no estratégicas + pago de Regalías + depreciación y amortización + compra de terrenos + otros + pago a proveedores	747,693
Colaboradores	
Salarios	224,022
Beneficios Sociales	54,601
Gobierno	
Impuestos	17,040
Accionistas	
Dividendos	5,000
Otros egresos	22,777
TOTAL EGRESOS	1,071,134

VALOR ECONÓMICO RETENIDO	18,100
--------------------------	--------



# DIRECTORIO



El **directorio** **ejerce** durante tres años teniendo a su cargo la función estratégica. De este modo, determina la orientación general de la sociedad. **G4-34 G38 G39**

- ✓ Fernando Camet Piccone**  
 Presidente y Gerente General **G4-39**
- ✓ Juan Pedro Portaro Camet**  
 Vice-Presidente y Gerente Corporativo Legal
- ✓ Gonzalo Camet Piccone**  
 Director dependiente
- ✓ Carlos Enrique Camet Piccone**  
 Director dependiente
- ✓ Gianfranco Varda Bertolero**  
 Director independiente
- ✓ José Raimundo Morales Dasso**  
 Director independiente
- ✓ Alfredo Gastañeta Alayza**  
 Director independiente
- ✓ José Martín Briceño Villena**  
 Director independiente
- ✓ Luis Felipe Camet Piccone**  
 Director suplente

**G4-40** La Junta General de Accionistas elige un Directorio que ejerce sus funciones por tres años. Dicha elección se realiza por unanimidad o, a falta de esta, mediante el procedimiento del voto acumulativo. Para este efecto cada acción da derecho a tantos votos como directores deben elegirse y cada votante puede acumular sus votos a favor de una sola persona o distribuirlos entre varias. De esta manera son proclamados directores quienes obtengan el mayor número de votos, siguiendo el orden de estos.

Los criterios para ser elegido director están relacionados a la idoneidad, experiencia y capacidad profesional comprobada del candidato propuesto.

El Directorio se reúne cuando menos una vez cada dos meses, no obstante, el Presidente puede convocar al Directorio cuando lo juzgue conveniente o cuando lo solicite cualquier Director o el Gerente General.

**G4-46-G4-47** El Directorio tiene funciones de gestión estratégica **G4-42**, determinando la orientación general de la sociedad. Entre sus funciones específicas se encuentra la aprobación de los presupuestos, los planes y políticas destinados al logro de objetivos económicos; **G4-45 G4-46 G4-47** aprobar la memoria anual y los estados financieros, impulsar y supervisar el cumplimiento de objetivos establecidos y aprobar las inversiones que por su cuantía afectan significativamente la situación patrimonial o la estrategia de la sociedad, entre otras.

**G4-45 G4-35 G4-46 G4-47** El Directorio ha otorgado poderes de representación frente a terceros a funcionarios específicos (representación administrativa, procesal, bancaria, de compras, de contrataciones, entre otras) a través del otorgamiento de poderes generales para actuar en representación de la empresa.



De otro lado, los temas relacionados a la **G4-39** gestión económica, social y ambiental son delegados a las funciones ejecutivas de la organización cuyo líder es el Gerente General, quien es responsable del cumplimiento de los indicadores de gestión frente al Directorio de la empresa.**G4-35**

**G4-39** Otras funciones ejecutivas del Gerente General son: Identificar, evaluar y proponer al Directorio las áreas de crecimiento y desarrollo de los negocios de las empresas, en los ámbitos nacional e internacional, identificar, evaluar y aprobar los proyectos de inversión necesarios para el crecimiento y desarrollo estratégico de las empresas del grupo o de sus áreas funcionales, entre otros.

**G4-43 G4-44** Para desarrollar y mejorar el conocimiento del Directorio con relación a los temas económicos, ambientales y sociales, la gerencia general presenta periódicamente los resultados e indicadores en estos aspectos, junto a las medidas de mejora continua. Para ello, la empresa cuenta con un sistema de gestión basado en los impactos con sus grupos de interés, que tiene un tablero de control desarrollado que se ha convertido en una sólida herramienta para asegurar la sostenibilidad de la empresa.

**COMITÉ DEL DIRECTORIO G4-34**

**Comité de Auditoria:**

Se ha constituido para asistir al Directorio en el cumplimiento de sus actividades relacionadas con el proceso de emisión de estados financieros, el sistema de control interno, el proceso de auditoría interna, así como el monitoreo del cumplimiento de las normas aplicables y del código de ética. El comité de auditoría sesiona dos veces al año y está

conformado por tres miembros, dos de los cuales deben ser directores independientes y el gerente general:


**Alfredo Gastañeta**  
**Raimundo Morales**  
**Fernando Camet**

**Comité de Compensación:**

Su función es asistir al Directorio en la evaluación de la política de remuneraciones y distribución de utilidades voluntarias y bonificaciones. Sesionan en marzo de cada año y está integrado por dos directores independientes y por el gerente general, que son:

**Alfredo Gastañeta**  
**Raimundo Morales**  
**Fernando Camet.**

**PRINCIPIOS DE BUEN GOBIERNO CORPORATIVO**

Los PBGC de JJC han tomado en consideración las recomendaciones de la Superintendencia del Mercado de Valores (SMV). 

# GESTIÓN ÉTICA



**Contamos con un Código de Ética** que establece el comportamiento que deben tener todos los colaboradores que integran la empresa, en relación al Desempeño, Personal, Información y Confidencialidad, Disciplina, Proveedores y Subcontratos, Comunidad, Medio Ambiente y Bienes y Servicios.

## DMA Genérico Lucha contra la corrupción

**E**n JJC contamos con un Código de Ética que establece el comportamiento que deben tener todos los colaboradores que integran nuestra compañía. En este Código de Ética se abordan temas como la relación laboral, derechos de los colaboradores, gestión de reclamos, medidas disciplinarias, prevención del lavado de activos y financiamiento del terrorismo, medidas de prevención del hostigamiento sexual y regulaciones de no discriminación por VIH en el lugar de trabajo, entre otros.

De la misma manera **G4-41** el Directorio cuenta con un Reglamento que regula temas concernientes a su organización, como es el caso de la gestión de los conflictos de interés y responsabilidad. Al respecto el Reglamento precisa que los directores deben comunicar al directorio sobre cualquier situación de conflicto que pudiera tener un director con los intereses de la sociedad; en estos casos, el director afectado se debe abstener de intervenir en la deliberación de la valoración del conflicto de interés y de la operación o acuerdo a que el conflicto se refiera.

**DMA Genérico Cumplimiento regulatorio** Nuestra compañía ha dispuesto una regulación para evitar riesgos relacionados con la corrupción a través de auditorías internas en **G4-SO3** todas las áreas y proyectos de JJC. Así también se han identificado áreas sensibles en este aspecto como Administración, Finanzas, Comercial y Logística. Para

ello se han establecido procedimientos específicos con el fin de reducir cualquier potencial riesgo de corrupción, entre los que se encuentra un mecanismo de concurso de precios y otro mecanismo de aprobación secuencial para liberar pagos según montos. **G4-SO3** De otro lado, nuestra compañía no realiza donaciones significativas, no obstante, en caso se realicen se llevan a cabo a través de organizaciones sin fines de lucro y no vinculadas a la actividad comercial

En este aspecto nuestra área de Gestión Humana tiene un rol fundamental, dado que en los procesos de selección de colaboradores realizamos una serie de pruebas para incorporar a las personas con valores que corresponden a la integridad y aquellos valores que la compañía promueve. **G4-SO4**

Asimismo el 100% de nuestros colaboradores<sup>3</sup> y miembros del órgano de gobierno de nuestra compañía han pasado por un proceso de inducción y re-inducción donde se abordan temas relacionados a la lucha contra la corrupción con el fin de asegurar comportamientos alineados a nuestros valores corporativos. En este proceso se dan a conocer los mecanismos de denuncia de irregularidades **G4-57 G4-58**, las cuales deben ser dirigidas al área

<sup>3</sup> No se incluye a obreros debido la naturaleza de su régimen



de Gestión Humana donde se establece la evaluación e investigación del tema, así como la sanción correspondiente de acuerdo al reglamento interno y código de ética.

**G4-SO4** Nuestra compañía cuenta con un Oficial de Cumplimiento encargado de reportar a la Superintendencia de Banca y Seguros (SBS) cualquier indicio de posibles actos de corrupción y operaciones sospechosas. El Oficial de Cumplimiento elabora el IAOC (Informe Anual del Oficial de Cumplimiento) que se envía a la Unidad de Inteligencia

Financiera (UIF) de la SBS, conteniendo la evaluación sobre el sistema de prevención y el cumplimiento de la Ley en materia de lavado de activos y financiamiento del terrorismo. En el 2014 no hubo indicios de corrupción.

Asimismo, por normativa hacemos conocer a nuestros socios empresariales, tipo bancos y clientes (estos últimos según su solicitud), sobre nuestras políticas y procedimientos de lucha contra la corrupción. ◆◆



# 03 DESEM- PEÑO SOCIAL

Nuestra Gente // Seguridad y Salud Ocupacional //  
Gestión de Proveedores // Desarrollo en los lugares donde  
actuamos



# //// NUESTRA GENTE

**/5 742**  
colaboradores

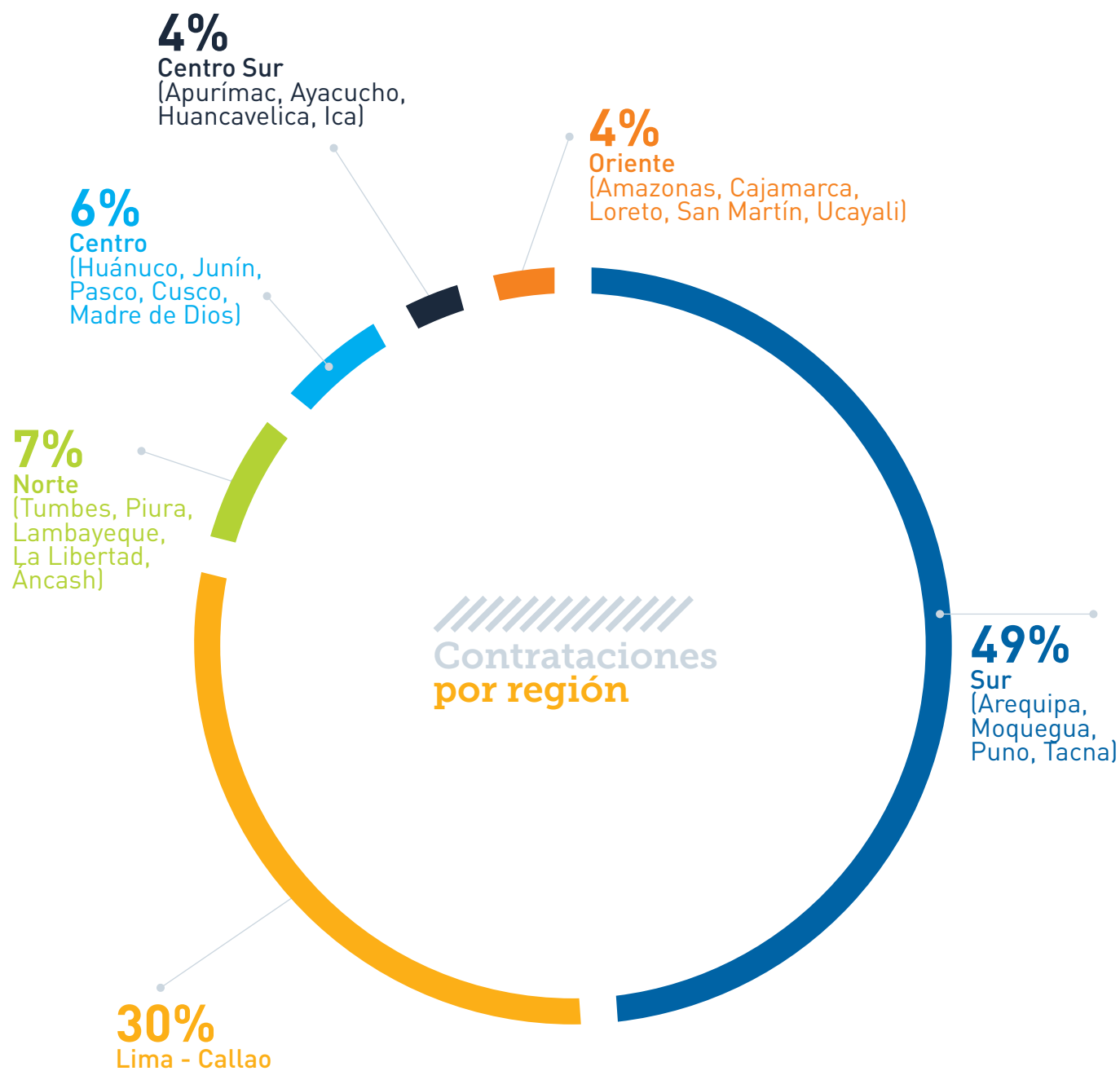
**/20 685**  
horas de formación en el año  
para empleados

**/11 388**  
horas de formación en el año  
para técnicos de construcción

**/Remuneraciones**  
equidad interna y externa

**/Beneficios**  
legales y adicionales







# POLÍTICA DEL SISTEMA INTEGRADO DE GESTIÓN DE CALIDAD, SEGURIDAD, SALUD OCUPACIONAL Y MEDIO AMBIENTE

JJC Contratistas Generales, responsable y comprometida con el resultado de sus actividades en la construcción de Obras civiles y electromecánicas, establece esta política única e integrada para su Sistema de Gestión de Calidad, Seguridad, Salud Ocupacional y Medio Ambiente, asumiendo como compromiso:

- ✓Desarrollar, implementar y mantener un Sistema Integrado de Gestión, basado en los lineamientos establecidos en las Normas **ISO 9001, OHSAS 18001 e ISO 14001**.
- ✓Establecer y mantener objetivos medibles, alineados a nuestros valores y las expectativas del cliente, logrando su satisfacción y mejorando nuestra competitividad y eficiencia.
- ✓Buscar a través del cambio sistemático, la mejora continua en nuestros procesos de Calidad, Seguridad, Salud

Ocupacional y Medio Ambiente logrando de esta manera un mejor desempeño hacia nuestros clientes, trabajadores, la comunidad y entorno.

- ✓Implementar los medios necesarios para la prevención sostenida del cuidado del medio ambiente, integridad física y salud ocupacional de nuestros trabajadores y terceros, en los lugares donde desarrollamos nuestras actividades, en consulta y participación a nuestros trabajadores a través del comité de SST.
- ✓Identificar y cumplir los requisitos legales aplicables en Seguridad, Salud Ocupacional y Medio Ambiente, los establecidos por el cliente y otros que la organización haya asumido.

La presente política es de cumplimiento obligatorio por parte de todos sus trabajadores, subcontratistas y proveedores principales.

/DMA Genérico materiales, energía, agua, emisiones, efluentes y residuos, salud y seguridad en el trabajo, cumplimiento regulatorio categoría medio ambiente y responsabilidad del producto.



# NUESTRA GENTE

DMA Genérico Empleo En JJC entendemos que nuestros colaboradores son el mayor capital con el que cuenta nuestra compañía por eso nos enfocamos en atraer, retener y desarrollar a los mejores hombres y mujeres del país, contando en el periodo 2014 con más de 5700 colaboradores.

G4-10 – G4-LA12

Categoría de empleado		Menos de 30 años				30 y 50 años				Mayores de 50				TOTAL	%
		Hombre		Mujer		Hombre		Mujer		Hombre		Mujer			
		Nº	%	Nº	%	Nº	%	Nº	%	Nº	%	Nº	%		
Empleados	Dirección	0	0.00	0	0.00	21	0.37	4	0.07	24	0.42	0	0.00	49	0.85
	Jefatural	2	0.03	0	0.00	120	2.09	15	0.26	56	0.98	4	0.07	197	3.43
	Supervisión	25	0.44	6	0.10	194	3.38	37	0.64	57	0.99	3	0.05	322	5.61
	Asistentes	167	2.91	54	0.94	288	5.02	59	1.03	88	1.53	5	0.09	661	11.51
Obreros	Régimen común	166	2.89	70	1.22	370	6.44	108	1.88	84	1.46	5	0.09	803	13.98
	Construcción civil	1001	17.43	4	0.07	2315	40.32	7	0.12	382	6.65	1	0.02	3710	64.61
TOTAL		1361	23.70	134	2.33	3308	57.61	230	4.01	691	12.03	18	0.31	5742	100.0

DMA genérico Diversidad e igualdad de oportunidades

Es preciso indicar, que el sector construcción es tradicionalmente masculino, con una menor participación de mujeres y a pesar de que para el 2014 el porcentaje de mujeres representa cerca del 7% de nuestra masa laboral, en los últimos años el porcentaje de mujeres en la empresa ha ido incrementándose.

DMA específico Mecanismo de reclamación en materia de derechos humanos

Una de las medidas que nuestra compañía ha ejecutado

con el fin de recibir las sugerencias y reclamaciones de parte de nuestro personal, tanto en temas laborales, de derechos humanos y cualquier otra índole, están especificados en nuestro Reglamento Interno de Trabajo (RIT). El art. 21 reconoce el derecho del trabajador de presentar sus reclamos cuando exista causal valedera que lo justifique, a través del departamento de administración de personal de Oficina Principal o del jefe de personal en cada obra. El artículo 58, hace referencia respecto a las medidas de prevención en caso de hostigamiento sexual,

así como las medidas frente al VIH y SIDA en el lugar del trabajo (art. 59), indicando el mecanismo para denunciar hostigamiento o discriminación en cada caso.

**G4-LA16** En el 2014, se implementó el programa piloto “JJC ESCUCHA” en los dos proyectos para minera Cerro

Verde, con el fin de brindar atención personalizada y oportuna a los colaboradores, a través de la atención de sus reclamos y sugerencias, así como mejorar la eficiencia de los servicios que se brinda a los colaboradores en obras.

Los resultados del 2014 son los siguientes:

Tipo de reclamos presentados

/ Planillas	→	46
/ Servicios	→	70
/ Laboral	→	2
/ Otros	→	26
/ Total	→	144

Gestión de reclamo

/ Anulado	→	2
/ En revisión	→	1
/ Justificado	→	77
/ Injustificado	→	64
/ Total	→	144

En la empresa tenemos dos regímenes laborales: **G4-11**

- ✓ **Régimen Común:** conformado por la planilla de empleados y obreros. Estos dos grupos no se encuentran afiliados a ningún sindicato.
- ✓ **Régimen Especial de Construcción Civil:** conformado por obreros de construcción civil, donde el 100% se encuentran afiliado a las siguientes agrupaciones:
  - Federación de Trabajadores de Construcción Civil del Perú, donde cada año suscriben un convenio colectivo con la cámara peruana de construcción.
  - Comité de Obra en la que laboran, donde se suscribe un convenio colectivo aplicable a los trabajadores de esa obra.

ROTACIÓN

**G4-LA1** En JJC medimos anualmente la contratación y rotación de nuestros colaboradores que pertenecen al régimen común (categoría empleados), pues en el régimen especial de construcción<sup>4</sup> (obreros) no existe estabilidad laboral dado que las contrataciones se realizan por cada obra y el cese se pueda dar por término de un proceso o etapa del proyecto.

En el 2014 se han registrado 1229 colaboradores (solo categoría empleados)cuya tasa de entrada (contratación) ha sido del 16% (200 empleados contratados) y la tasa de salida (ceses) ha sido de 10.7% (132 empleados) , siendo nuestra tasa de rotación media de 13%. Además, se tiene un registro de tasa de rotación en los puestos clave, siendo en este caso de 3%.

Contrataciones		Menos de 30 años				30 y 50 años				Mayores de 50				TOTAL	%
		Hombre		Mujer		Hombre		Mujer		Hombre		Mujer			
		Nº	%	Nº	%	Nº	%	Nº	%	Nº	%	Nº	%		
Empleados	Dirección	0	0.00	0	0.00	2	0.17	0	0.00	3	0.25	0	0.00	5	0.41
	Jefatural	0	0.00	0	0.00	8	0.66	0	0.00	2	0.17	0	0.00	10	0.83
	Supervisión	8	0.66	2	0.17	35	2.90	4	0.33	6	0.50	0	0.00	55	4.56
	Asistentes	41	3.40	30	2.49	45	3.73	9	0.75	3	0.25	2	0.17	130	10.79
Obreros	Régimen común	37	3.07	29	2.41	105	8.71	31	2.57	7	0.58	5	0.41	214	17.76
	Construcción civil	271	22.49	2	0.17	479	39.75	4	0.33	35	2.90	0	0.00	791	65.64
TOTAL		357	29.63	63	5.23	674	55.93	48	3.98	56	4.65	7	0.58	1205	100.0

<sup>4</sup> Régimen Laboral de Construcción Civil (D. Leg. 727)

Contrataciones por región (lugar de residencia)		N°	%
Lima-Callao		357	30
Centro	Huanuco, Junin, Pasco, Cusco, Madre de Dios	78	6
Centro-Sur	Apurimac, Ayacucho, Huancavelica, Ica	44	4
Oriente	Amazonas, Cajamarca, Loreto, San Martin, Ucayali	50	4
Norte	Tumbes, Piura, Lambayeque, La Libertad, Ancash	88	7
Sur	Arequipa, Moquegua, Puno, Tacna	588	49
TOTAL		1205	100

Rotación	Género				TOTAL	%
	Hombre	%	Mujer	%		
Menores de 30 años	1133	27.92	74	1.82	1207	29.63
De 30 - 50 años	2422	59.68	81	2.00	2503	61.68
Mayores de 50 años	343	8.45	5	0.12	348	8.58
TOTAL	3898	96.06	160	3.94	4058	100

Rotación por región (lugar de residencia)		N°	%
Lima-Callao		2119	52
Centro	Huanuco, Junin, Pasco, Cusco, Madre de Dios	416	10
Centro-Sur	Apurimac, Ayacucho, Huancavelica, Ica	417	10
Oriente	Amazonas, Cajamarca, Loreto, San Martin, Ucayali	95	2
Norte	Tumbes, Piura, Lambayeque, La Libertad, Ancash	538	13
Sur	Arequipa, Moquegua, Puno, Tacna	473	12
TOTAL		4058	100



Motivo de cese	N°	%
Cese en periodo de prueba	34	0.84
Despido por causa justa	32	0.79
Despido por causa objetiva	28	0.69
Fallecimiento	4	0.10
Invalidez Absoluta Permanente	1	0.02
Mutuo Disenso	52	1.28
Renuncia del trabajador	689	16.98
Término de Contrato	377	9.29
Término de Obra o Partida	2841	70.01
TOTAL GENERAL	4058	100

### RETENCIÓN Y REINCORPORACIÓN AL TRABAJO G4-LA3

La normativa peruana concede el derecho a la madre y al padre al goce de licencia por el nacimiento de un hijo o hija, luego de este periodo pueden reincorporarse al centro de trabajo. Por práctica se otorga el descanso pre y post natal en la fecha más próxima al parto, siempre que sea autorizado por su médico tratante, y se une con el periodo vacacional, con la finalidad de que puedan tener el máximo tiempo posible al cuidado de su bebé.

En el caso de nuestra compañía en el periodo 2014 han sido 5 licencias por maternidad y 135 licencias por paternidad.

En relación a la reincorporación, en el caso de las licencias por maternidad de las 5 colaboradoras, dos presentaron su renuncia voluntaria después de culminado su periodo post natal, las demás se mantienen activas.






Empresa	Empleado		Obrero Construcción civil		Obrero Régimen Común		TOTAL	
	Maternidad	Paternidad	Maternidad	Paternidad	Maternidad	Paternidad	Maternidad	Paternidad
JJC Contratistas Generales S.A	-	21	-	55	1	7	1	83
Constructora JME S.A.C.	-	-	-	-	-	-	-	-
Consortio FCC – JJC	2	2	-	13	2	-	4	8
Vial San Ignacio	-	-	-	-	-	-	-	-
Vial Apurímac	-	1	-	-	-	1	-	12
Consortio Cementos Piura	-	3	-	31	-	1	-	35
TOTAL	2	27	-	99	3	9	5	135

DESARROLLO DE COMPETENCIAS

DMA Genérico capacitación y educación

Durante el 2014, continuando con nuestros dos Programas Formativos bandera dirigidos tanto a nuestros colaboradores categoría empleado y obrero, brindamos más de 32 mil horas de formación en el año. Asimismo llevamos a cabo programas específicos de capacitación en temas relacionados a la Salud, Seguridad, Medio Ambiente, Derechos Humanos y otros relacionados a desarrollar las habilidades y capacidades de nuestros colaboradores.

Programas  
formativos G4.LA9

	→	Horas 20 685 
Escuela de gestión		
	→	11 388 
Talento constructor		
Total	→	32 073 





## ◀ ESCUELA DE GESTIÓN ▶

## ◀ TALENTO CONSTRUCTOR ▶

/// Nuestros programas formativos promueven que los colaboradores manejen herramientas que les permitan ser eficientes e innovadores en sus labores.

### PROGRAMAS FORMATIVOS G4-LA10

#### • Escuela de Gestión

En este Programa hemos brindado más de 20 mil horas de capacitación a nuestros empleados, recibiendo en promedio 23 horas de formación en el año por colaborador en temas relacionados a gestión técnica de proyectos, procesos constructivos, gestión administrativa, gestión de calidad, seguridad, medio ambiente y habilidades para la dirección de personas.

#### • Talento Constructor

En este Programa hemos brindado 11388 horas de capacitación a los obreros de construcción civil, recibiendo en promedio cada uno de ellos 5 horas de formación en el año, en temas relacionados a procesos constructivos, habilidades técnicas de construcción y habilidades para la supervisión de equipos de trabajo, gestión ambiental, salud y seguridad.

Ambos programas, Escuela de Gestión y Talento Constructor, están disponibles para nuestros colaboradores

de Sede Central, Sede de Equipos y Almacén y proyectos. Las comunicaciones de los cursos se hacen a través de convocatorias personalizadas según el perfil del puesto para el caso de empleados, y a través de comunicaciones masivas en las obras para el caso de los obreros.

Es importante resaltar que un soporte para que la capacitación pueda llegar a todos nuestros proyectos es mediante la plataforma de capacitación virtual, la cual nos ha permitido ampliar el universo de personas capacitadas.

En esencia todos nuestros programas fomentan la empleabilidad de nuestros colaboradores, ya que al ser capacitados en temas técnicos, tienen mayores herramientas que les permiten innovar y ser más eficientes en sus labores; del mismo modo los cursos relacionados con competencias blandas, les brindan a los colaboradores crecer en sus habilidades de dirección, las mismas que conllevarán a que puedan asumir mayores responsabilidades.

A continuación un resumen de las horas de capacitación del año 2014.

G4.LA9



HORAS



Escuela de  
gestión



/ Empleados de dirección

1 377

102

1 479

/ Empleados jefaturales

9 749

2 282

12 031

/ Empleados asistenciales

5 347

1 828

7 175



Talento  
constructor



/Obreros de construcción

11 388

0

11 388

Total



27 861

4 212

32 073

/PROGRAMAS DE CAPACITACIÓN ESPECÍFICOS G4-HR2

Tema	N° personal capacitado	N° de horas hombre
Deberes y obligaciones laborales de los trabajadores <sup>5</sup>	172	516
Seguridad <sup>6</sup>	4 513	428 800
Lavado de Activos G4-57-G4-SO4	172	152
Protección de datos G4-57-G4-SO4	55	82

## EVALUACIÓN DEL DESEMPEÑO

### DMA Genérico Capacitación y educación

Nuestra evaluación del desempeño se aplica al 100% **G4-LA11**de empleados con más de tres meses en la compañía. La evaluación de cada empleado está en función de su categoría y a la gerencia funcional a la que pertenezca. Los resultados de estas evaluaciones nos permiten tomar decisiones respecto a la programación de capacitación, rotaciones programadas, análisis de líneas de carrera, promociones, análisis salarial entre otras.

Durante el 2014 modificamos nuestro proceso de evaluación de desempeño pasando de una evaluación 360º a una evaluación 180º. Esto principalmente porque el 2014 se modificaron las competencias transversales de la organización, pasando a tener competencia por posición de trabajo.

En el caso de los empleados la evaluación es de dos tipos:

✓**Diagnóstico de competencias:** Cada empleado es evaluado por su jefe y sus colaboradores, así como una autoevaluación. La evaluación es de competencias, las cuales miden comportamientos observables definidos previamente.

Nuestra evaluación mide tanto competencias genéricas como específicas. Las competencias genéricas son transversales a toda la organización y se miden en todas las áreas y a todas las categorías de colaborador. Las competencias específicas varían de la gerencia funcional y la categoría a la que pertenezca la persona evaluada.

Las competencias genéricas son: Integridad, Eficiencia e Innovación y Mejora Continua. Las competencias específicas son: Comunicación, Conocimiento de la organización, Espíritu de Servicios, Gestión de Conflictos, Gestión de la información, Gestión de Recursos, Iniciativa, Negociación, Orientación al cliente, Profesionalidad, Toma de Decisiones, Trabajo en equipo y Visión de negocio.

✓**Evaluación de Resultados:** Cada empleado es evaluado con indicadores según el área u obra al que pertenece. Estos indicadores están asociados a las Misiones Participadas de su área u obra de acuerdo a nuestro modelo de gestión por misiones.

En el caso del personal obrero, su evaluación no incluye el desempeño por competencias, pues estas se validan muchas veces con la experiencia adquirida y las habilidades desarrolladas al momento de evaluar su promoción. Sin embargo, medimos periódicamente su productividad en los procesos constructivos en los cuales participan, así como su desempeño en prevención de accidentes (seguridad).

## REMUNERACIONES G4-52

### DMA Específico igualdad de retribución entre hombres y mujeres

En JJC contamos con el procedimiento documentado, que

<sup>5</sup> Incluye charla de inducción que incluye temas sobre el reglamento interno de trabajo y el código de conducta (horarios, beneficios de ley, lectura de boletas de pago, essalud, etc).  
<sup>6</sup> Incluye charlas de inducción y las capacitaciones que se han desarrollado durante todo los proyectos

establece el mecanismo que se aplica para establecer las remuneraciones del personal empleado. Como parte de su política de remuneraciones, “todo colaborador debe recibir un sueldo justo y equitativo en base a la importancia, contenido y complejidad del cargo que ocupa, a su eficiente rendimiento laboral y a su potencial desarrollo futuro”


Los puestos de la empresa han sido valorados en un proceso que cuantificó su valor relativo (conocimiento y experiencia requerida en el puesto, complejidad de solución de problemas y responsabilidad del puesto), permitiendo compararlo con otros, el mismo que es revisado anualmente, según las exigencias del mercado.

### **DMA específico Igualdad de retribución entre hombres y mujeres**

Por Política la revisión de remuneraciones se realiza dos veces al año **G4-53** El último proceso de revisión salarial se realizó a finales del 2013, y fue refrendado por el Comité de Remuneraciones del Directorio para ponerse en vigencia desde el primero de enero del 2014.

El proceso consiste en comparar el sueldo de un colaborador, hombre o mujer, con el grado establecido por la empresa para su categoría y con el sector económico al que pertenece. La revisión de remuneraciones utiliza los siguientes criterios:

- Equidad interna entre pares dentro de la misma categoría verificando sueldos de los nuevos ingresos.
- Equidad externa que se basa en el estudio salarial llevada a cabo por una empresa consultora.

Nuestras políticas remunerativas se basan en el principio de equidad y no discriminación, en ese sentido, respecto al ratio de remuneración de la población masculina sobre la población femenina de la categoría Empleados de Dirección, debemos indicar que esta posición agrupa a Gerentes Corporativos, Gerentes y Subgerentes de la organización, los mismos que debido a su grado de responsabilidad dentro de la Empresa tienen remuneraciones distintas. Es así que en la Categoría Dirección se ubican 45 Gerentes de género masculino con una remuneración superior a la posición de Subgerente que es ocupada por las 4 colaboradoras de género femenino, en este sentido el ratio especificado en la tabla siguiente muestra un ratio de 1.71 para esta categoría de empleados. 

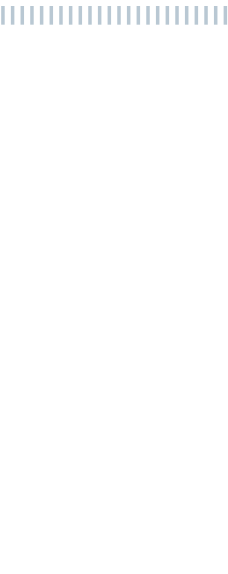


/// Realizamos la revisión de remuneraciones dos veces al año. En ella se compara el sueldo del colaborador con el grado establecido por la empresa para su categoría, y con el sector económico al que pertenece.

Categoría G4-LA13		Población Masculina		Población Femenina		PRPM / PRPF <sup>7</sup>
		N° Personas	%	N° Personas	%	
Empleados	Dirección	45	0.78	4	0.07	1.71
	Jefaturales	178	3.08	19	0.35	0.99
	Supervisión	276	4.78	46	0.86	1.24
	Asistenciales	543	9.41	118	2.20	1.02
Obreros	Régimen Común	620	10.75	177	3.30	0.87
	Construcción	3704	64.20	12	0.22	1.18
TOTAL		5.366	93	376	7	

Con respecto a los obreros del régimen especial de construcción, los jornales son definidos a través de negociación colectiva entre el gremio (FTCCP) y la Cámara Peruana de Construcción (CAPECO).

<sup>7</sup> Promedio de la remuneración de la población masculina / Promedio de la remuneración de la población femenina



**BENEFICIOS G4-LA2**

- Para el personal categoría Empleado

BENEFICIOS	
Beneficios Obligatorios	Seguro de vida ley (desde el primer día de labores)
	Aporte a EsSalud
	AFP
	Gratificaciones dos veces al año
	Compensación por tiempo de servicios (CTS)
	Vacaciones
	Asignación familiar
	Alojamiento, alimentación y transporte (condición de trabajo en provincias)
	Subsidio por Maternidad (EsSalud)
	Subsidio por Lactancia (EsSalud)
	Subsidio por Fallecimiento (EsSalud)
	Seguro Atención Médica por Desempleo (latencia) - Essalud
	Seguro complementario de Trabajo de Riesgo (SCTR)
Beneficios adicionales	Bono por matrimonio
	Préstamo o adelanto de gratificación
	Subvención por capacitación externa
	Pago de colegiatura y descuentos
	Seguro de accidentes personales
	EPS
	Utilidades voluntarias/Premio de obra, según resultados

- Para el personal categoría obrero

BENEFICIOS	
Beneficios Obligatorios (por ley o convenio colectivo)	Seguro de vida ley (desde el primer día de labores)
	EsSalud Más Vida
	Seguro complementario de Trabajo de Riesgo (SCTR)
	Aporte a EsSalud
	AFP
	Gratificaciones dos veces al año
	Compensación por tiempo de servicios (CTS)
	Vacaciones
	Bono de productividad
	Bono por Alta Especialidad (BAE)
	Asignación por escolaridad
	Asignación por fallecimiento
	Bonificación única de construcción
	Asignación por contacto directo con agua servidas, altitud, altura
	Alojamiento, alimentación y transporte (condición de trabajo en provincias)
	Subsidio por Maternidad
	Subsidio por Lactancia
	Subsidio por Fallecimiento
	Seguro Atención Médica por Desempleo (latencia) - Essalud
	Bonificación de trabajo bajo cota cero







# SEGURIDAD Y SALUD OCUPACIONAL

**/0.33** índice de Frecuencia de  
Accidentes con Tiempo Perdido

**/9.23** índice de Gravedad

**/0** víctimas mortales relacionadas  
con el trabajo

**/0** enfermedades profesionales  
reportadas

**/campañas** de seguridad y salud  
en el trabajo



# SEGURIDAD Y SALUD OCUPACIONAL



DMA Genérico Salud y seguridad en el trabajo

A través de nuestro Sistema de Gestión en Seguridad y Salud Ocupacional fortalecemos la cultura en estos rubros para aplicarlo en todos los trabajos de nuestra empresa y los de nuestros subcontratistas.

En JJC contamos desde el año 2005 con un Sistema de Gestión en Seguridad y Salud Ocupacional. Este sistema forma parte de nuestro Sistema Integrado junto a la Gestión de Calidad y la Gestión del Medio Ambiente (CSSM). Está liderado por la Gerencia General y es

aplicable a CRE6 todos los proyectos propios y consorcios en las cuales tenemos directo control de la gestión de Calidad, Seguridad, Salud Ocupacional y Medio Ambiente, asimismo es extensivo a nuestros subcontratistas.

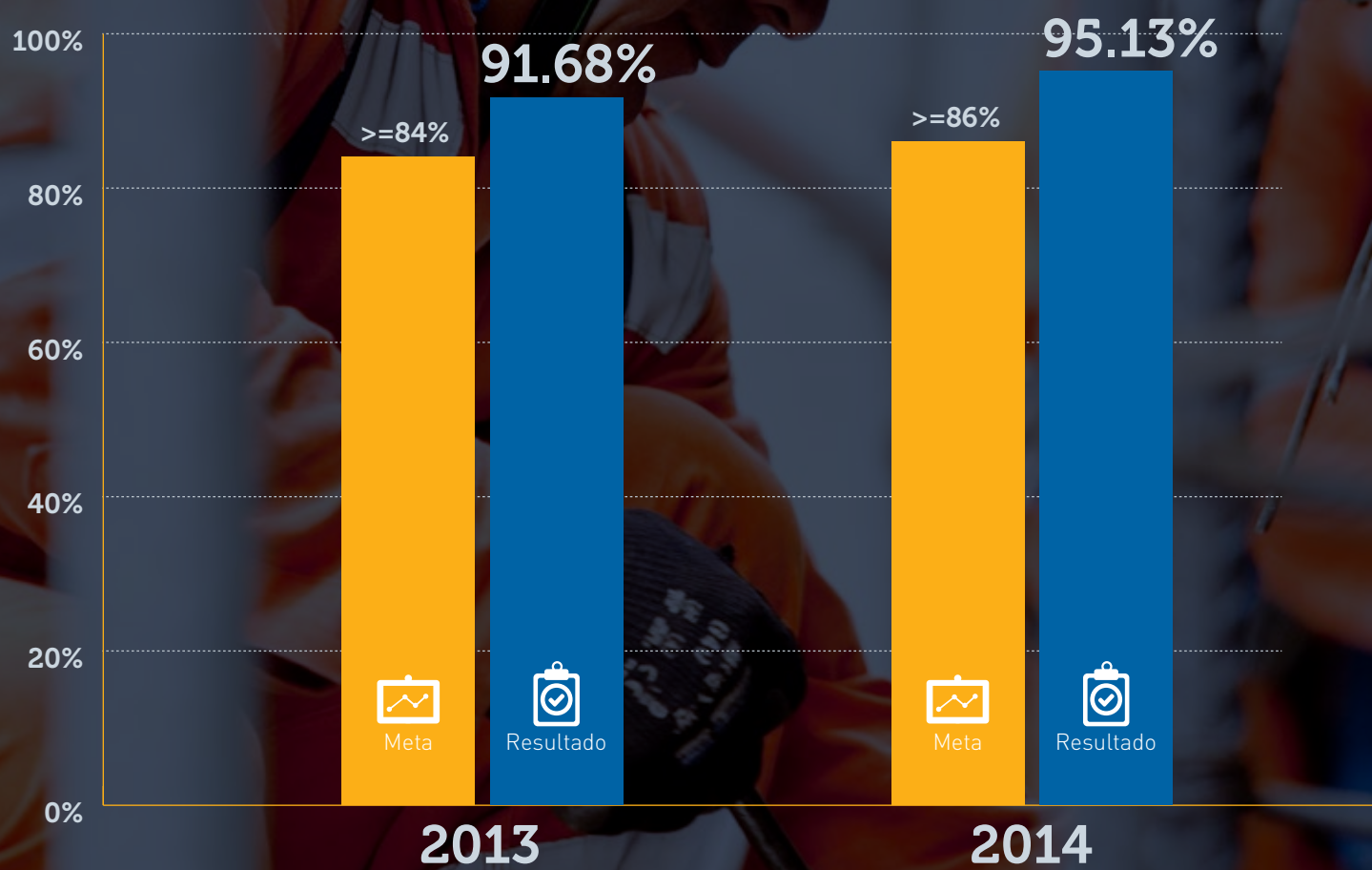
Perspectiva	Objetivo	Indicador	Compromiso con la Política de CSSM	Frecuencia de Monitoreo
Calidad, Seguridad, Salud Ocupacional y Medio Ambiente	Promover la implementación del SIG en las obras	Porcentaje de aplicación del SIG	Buscar a través del cambio sistemático la mejora continua en nuestros procesos de calidad, seguridad, salud ocupacional y medio ambiente, logrando de esta manera una mejor performance hacia nuestros clientes, empleados y el entorno donde desarrollamos nuestras actividades.	Mensual







Logro de  
objetivos SST



DMA Genérico Salud y seguridad en el trabajo

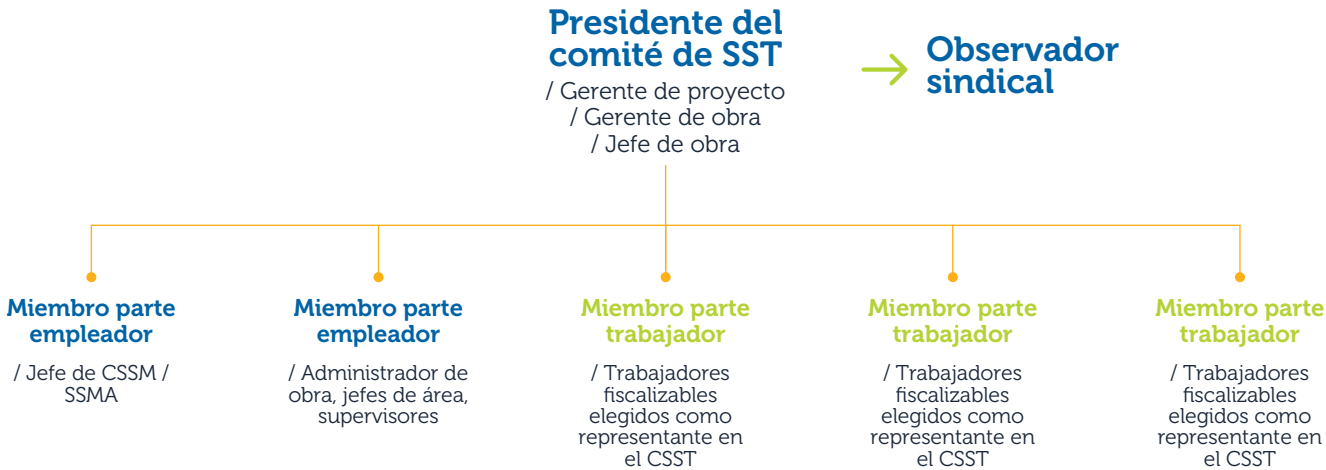
COMITÉS DE SEGURIDAD Y SALUD EN EL TRABAJO (CSST)

Para llevar una acción participativa en la prevención de peligros de Seguridad y Salud en el Trabajo, desde el 2005 nuestra compañía tiene comités instalados para este fin contando con la participación de representantes de los trabajadores y representantes de la empresa, a través de reuniones mensuales.

**CRE6** Tanto en la Sede Central, Sede de Equipos y Almacén Central y en cada proyecto que JJC maneja se tiene

implementado un Comité SST<sup>8</sup> con autonomía para la toma de decisiones. La cantidad de miembros del Comité de SST está en función de la cantidad de trabajadores y en función de la complejidad y envergadura de los proyectos. **G4- LA5** Dado el proceso democrático de representación, el 100% de los colaboradores son representados en cada comité, según cada proyecto y sede. El Comité de SST de los proyectos es paritario y está integrado por los representantes de los colaboradores.

Organigrama del CSST en proyectos



<sup>8</sup> Nos regimos conforme al art. 43° del Reglamento de la Ley N° 29783, Ley de Seguridad y Salud en el Trabajo – DS N° 005-2012-TR y en el Capítulo 8 de la Norma G050 de Seguridad durante la construcción.

DMA Genérico Salud y seguridad en el trabajo

El comité de SST de la Sede Central y proyectos, tiene por funciones aprobar los recursos para el Programa Anual de SST e informar los resultados del programa e índices obtenidos durante cada periodo, estudiar las estadísticas e indicadores establecidos y hacer recomendaciones apropiadas para el mejoramiento de las condiciones relacionadas con Seguridad y Salud en el Trabajo, velar porque se lleven a cabo las medidas adoptadas y examinar su eficiencia, así como participar en las inspecciones periódicas de SST.

El comité de SST de los proyectos se encuentra integrado

como mínimo por el Gerente de proyecto o Jefe de Obra, Jefe o Responsable de SST, Administrador de Obra, Jefes de área. A invitación del Gerente de proyecto (Presidente del Comité) se pueden integrar otras personas. Este comité además revisa la implementación, las inspecciones y oportunidades de mejora con respecto al sistema en el proyecto en donde se desarrollan sus actividades.

Durante el año 2014 se llevaron reuniones del comité de SST en todas las obras de JJC, consorcios y empresas del grupo, además de la Sede Central y la Sede de Equipos y Almacén.

Proyectos 2014 G4-LA5		Cantidad miembros titulares	Cantidad miembros suplentes	Cantidad (pico) de trabajadores en el proyecto	% de representación de trabajadores/ empleados
JJC Contratistas Generales S.A.	Sede Central	8	8	280	6%
	Sede de Equipos y Almacén	4	4	120	7%
	Carretera Ayacucho Abancay	6	6	530	2%
	Planta de óxidos (Volcan)	6	6	400	3%
	Ampliación Swissotel	3	3	378	2%
	Presa de arranque-Cerro Verde	6	6	840	1%
	Edificio República de Panamá	6	6	353	3%
	Obras Civiles para UNACEM	6	6	722	2%
	Sistema de Relaves -Cerro Verde	8	8	900	2%
Consorcios	Vial San Ignacio	4	4	96	8%
	Vial Apurímac	6	3	396	2%
	Planta de cementos Pacasmayo	4	4	1405	1%
	Muelle Norte	8	8	1400	1%
Constructora JME S.A.C.	Central hidroeléctrica Quitaracsa	8	8	1796	1%

ACCIDENTABILIDAD

Como parte de nuestra misión, en JJC estamos comprometidos con la seguridad de nuestros trabajadores, considerando el enfoque preventivo y de comportamiento seguro. Para lograrlo, se identifican cada uno de los peligros de las tareas a realizar y cada uno de los riesgos asociados a los peligros detectados, luego de esto se implementan las medidas de control priorizando aquellos de mayor impacto y probabilidad de ocurrencia. Este análisis de riesgo es definido en forma proactiva y se registra en el documento de Identificación de Peligros y Evaluación de Riesgos (IPER). Los IPER se elaboran por cada puesto de trabajo, representando los niveles de peligros y riesgo de cada posición de trabajo, asimismo se elaboran también el IPER por actividad, donde se analizan los peligros y riegos de cada actividad desarrollada en

los proyectos por los distintos trabajadores.

El área de Seguridad y Salud en conjunto con el área de Producción identifica, evalúa y controla los peligros y riesgos relacionados con la seguridad y salud en el trabajo; y sobre ellos se comunica formalmente a cada trabajador.

Respecto a los indicadores de desempeño en salud y seguridad resultantes para el periodo 2014 en las operaciones que realizamos como JJC, empresas del grupo y consorcios, logramos lo siguiente:

INDICADOR G4-LA6	RESULTADO DEL AÑO 2014
Horas - Hombre directas e indirectas trabajadas	16,451,502
Dotación Promedio de Trabajadores	5,742
Nº de accidentes con tiempo perdido	27
Nº de accidentes leves	32
Nº de accidentes de primeros auxilios	63
Nº de accidentes con trabajo restringido	30
Índice de Frecuencia de Accidentes con Tiempo Perdido (ANSI)	1.64
Índice de Frecuencia de Accidentes con Tiempo Perdido (OHSAS)	0.33
Índice de Gravedad (ANSI)	46.14
Índice de Gravedad (OHSAS)	9.23
Días Perdidos por accidentes de trabajo	759
Nº de víctimas mortales relacionadas con el trabajo	0
Enfermedades profesionales reportadas	0



## /// Contamos con una matriz general de Identificación de Peligros y Evaluación de riesgos para la salud (IPER) elaborados por cada puesto de trabajo.

**G4-LA7** Desde la Política del Sistema Integrado de Gestión de Calidad, Seguridad, Salud Ocupacional y Medio Ambiente y de nuestros principios corporativos, JJC está comprometida en evitar accidentes, considerando el enfoque preventivo y de comportamiento seguro. Tanto la seguridad como la salud ocupacional de nuestros colaboradores forman parte de nuestra misión como empresa y son la prioridad de nuestras acciones.

En este sentido, analizamos las estadísticas y los casos de accidentabilidad, con el fin de definir una serie de acciones orientadas a disminuir su ocurrencia. El 2014, así como en años anteriores, se identificaron puntos referentes a accidentabilidad de la compañía, los cuales son analizados anualmente y sirven en la toma de decisiones de capacitaciones, campañas corporativas, comunicaciones, entre otras.

Según nuestra Matriz General de Identificación de Peligros y Evaluación de Riesgos aplicada en el 2014 se evaluaron 161 puestos de trabajo tanto en oficinas como en proyectos identificando que la posición de perforista de voladura y soldador son los puestos de mayor exposición a riesgos

relacionados a aspecto como ruido, polvo, disergonómico, vibraciones y gases tóxicos.

Para controlar y evitar comprometer la salud de nuestros colaboradores, en cada uno de los puestos identificados se realizan monitoreos de agentes de riesgo, aplicación de medidas correctivas con planes de acción, priorizando siempre la jerarquía de medidas de control. Así mismo se han implementado actividades de sensibilización a modalidad de campaña, capacitaciones, entrega de cartillas, difusión de banners y campañas de vacunación entre otros. ◆◆

CATEGORIA	ACTIVIDAD	RIESGO
Campañas y capacitaciones	Campaña de protección osteomuscular	Disergonómico
	Capacitación en ergonomías en oficina	Disergonómico
	Campaña de prevención de alcohol y drogas	Químico y psicosocial
	Campaña de protección y conservación respiratoria	Químico ( Polvo respirable y sustancias tóxicas)
	Campaña de protección y conservación de la piel	Radiaciones no ionizantes y físico
	Campañas varias ( VIH, Vacunación influenza, tétano, Hepatits, Difteria)	Biológico
Monitoreos	Monitoreo Ergonómico	Disergonómico
	Monitoreo niveles de iluminación	Físico
	Monitoreo Psicosocial	Psicosocial
	Monitoreo de Polvo Respirable	Físico ( Polvo)
	Monitoreo de Ruido - Dosimetría	Físico
	Monitoreo de Ruido - Sonometría	Físico
	Monitoreo Vectorial de leishmaniasis	Biológico

Asimismo hemos implementado una serie de herramientas y campañas en seguridad y salud ocupacional que llevaron información de manera directa a nuestros obreros, lo que nos ayudó a mejorar nuestro desempeño anual en accidentabilidad.

✓Herramientas de seguridad y salud ocupacional:

- Talleres de Seguridad Basada en el Comportamiento (SBC)
- Charlas diarias de seguridad
- Charlas de sensibilización semanal
- Inspecciones programadas

- Inspecciones de cuadrillas
- Inspecciones Planeadas de Gestión (IPG)
- Reporte de actos y condiciones subestándar a través de la tarjeta MAAR (Me Anticipo al Riesgo),
- Identificación de peligros y evaluación de riesgos y medidas de control
- Análisis de Seguridad del Trabajo (AST)
- Difusión de lecciones aprendidas en CSSM



# GESTIÓN DE PROVEEDORES

**/Más de 910** proveedores a nivel nacional en el 2014

**/Más de 24 millones (22%)** de compras realizadas a proveedores en provincias

**/Evaluación** para proveedores en aspectos de obligaciones laborales, calidad, seguridad, salud ocupacional y medio ambiente.

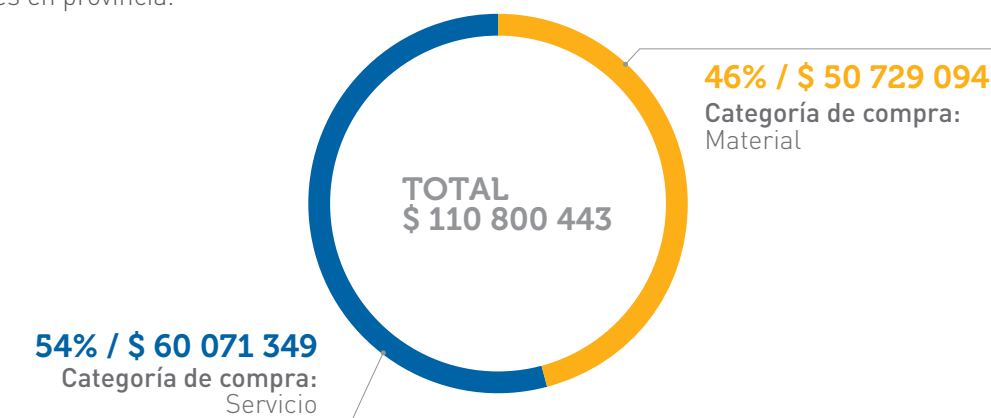




# GESTIÓN DE PROVEE- DORES

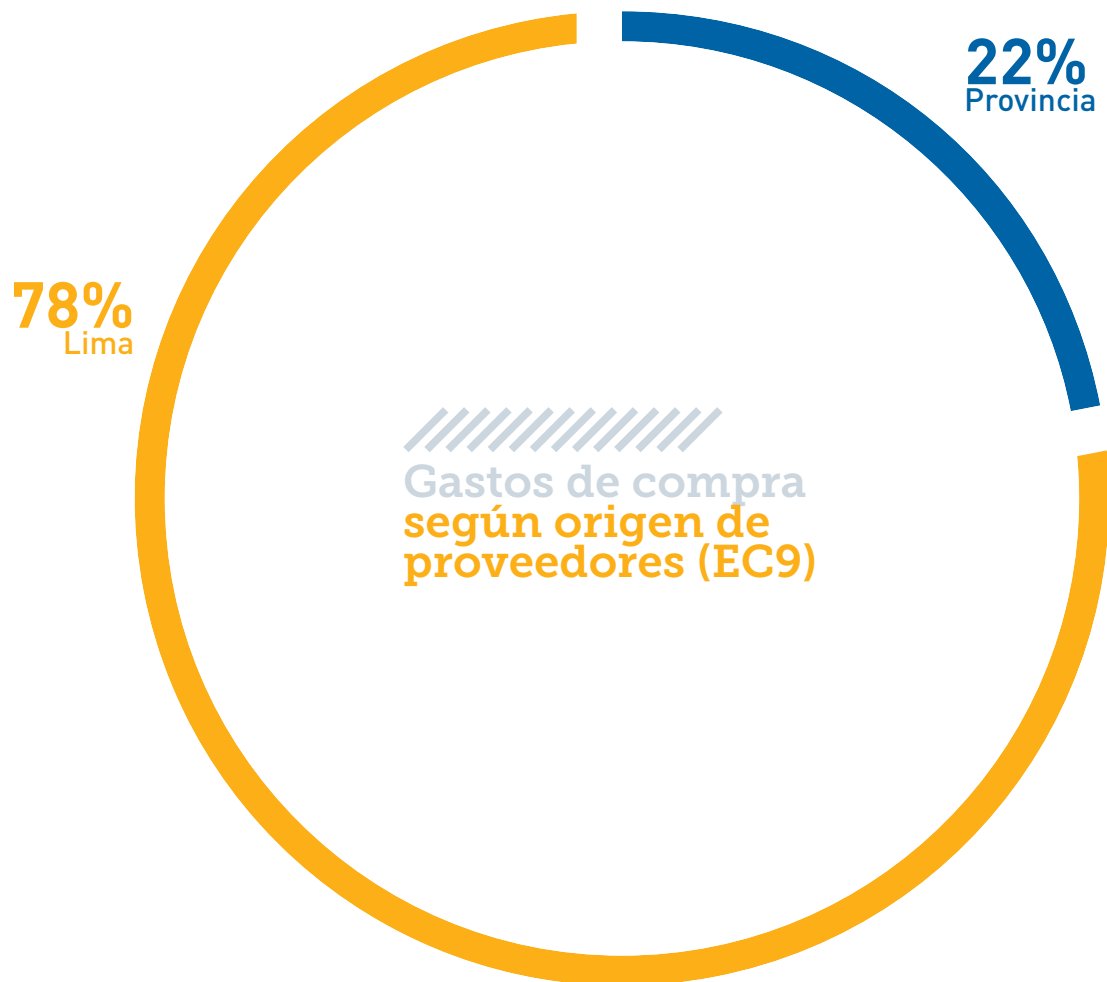
Contamos con un **Procedimiento de Emisión y Celebración de Contratos de Servicios** que contiene una cláusula que permite a JJC verificar el cumplimiento de las obligaciones laborales de los proveedores.

**G4-12** Durante el 2014, JJC trabajó con 910 proveedores a nivel nacional y se ha realizado compras por la suma de \$110'800,450 US Dólares americanos, los cuales se dividen en materiales y servicios. De este total el 78% del gasto de compras está asociado a compras realizadas a proveedores de Lima y el 22% de las compras a proveedores en provincia.



ABASTECIMIENTO DE MATERIALES

Descripción	Monto \$	Porcentaje
Petróleo	12,377,154	24.4%
Fierro	6,580,568	13.0%
Emulsión asfáltica	2,955,511	5.8%
Concreto	2,633,551	5.2%
Oficinas JJC	1,456,115	2.9%
Cables	802,555	1.6%
Equipo de protección personal	1,252,420	2.5%
Asfalto 85/100	128,931	0.3%
Cemento	219,729	0.4%
Geomembrana	129,135	0.3%
Otros materiales	22,193,425	43.7%
Total	50,729,094	100.0%







ABASTECIMIENTO DE SERVICIOS G4-12

Descripción		Monto \$	Porcentaje
Alquiler de Equipos		15,420,297	25.7%
Alquiler Vehículos		1,646,366	2.7%
Alquiler encofrado		1,252,784	2.1%
Subcontratos	Montaje	15,387,102	25.6%
	Geotecnia	4,106,559	6.8%
	Carpintería Metálica	1,629,505	2.7%
	Zarandeo	1,887,775	3.1%
	Albañilería	731,356	1.2%
Servicios	Catering	4,498,583	7.5%
	Transporte	792,467	1.3%
	Informática	424,157	0.7%
	Diversos (otros servicios)	12,294,398	20.5%
Total		60,071,349	100%

/Con respecto a la contratación de servicios, los rubros más incidentes se dieron en alquileres de equipos y carpintería metálica siendo éste último por trabajos electromecánicos para empresas mineras.

/En el 2014 hemos trabajado con 910 proveedores a nivel nacional G4-EC9.

Lima	→	✓	Cantidad 791	/	Porcentaje 87%
Junín	→	✓	Cantidad 18	/	Porcentaje 2%
Apurímac	→	✓	Cantidad 19	/	Porcentaje 2%
Arequipa	→	✓	Cantidad 56	/	Porcentaje 6%
Otros	→	✓	Cantidad 26	/	Porcentaje 3%

### DMA Específica empleo DMA Genérico Evaluación de las prácticas laborales de los proveedores-G4-LA15

Para asegurar que los trabajadores de los proveedores que nos brindan servicios cumplan con nuestros mismos estándares de gestión, JJC cuenta con un Procedimiento de Emisión y Celebración de Contratos de Servicios el que contiene una cláusula que permite a JJC verificar el cumplimiento de las obligaciones laborales de los proveedores. La cláusula es la siguiente:

- ✓ Pagar puntualmente las remuneraciones y beneficios sociales de su personal, contribuciones, impuestos, indemnizaciones por accidentes de trabajo, indemnizaciones por fallecimiento, contratar y pagar el Seguro Complementario de Trabajo de Riesgo, cumplir las leyes laborales y demás obligaciones inherentes a la relación laboral con su personal.

Asimismo, antes de que JJC emita el pago de cada prestación, el Subcontratista debe acreditar el cumplimiento de sus obligaciones, para ello, debe entregar a JJC, al inicio de cada mes o conjuntamente con la presentación de la factura, la siguiente documentación firmada en original y copia, la cual podrá ser mantenida por JJC:

- ✓ **Boletas de pago** de los trabajadores que laboren en la prestación de los Servicios, firmada por el Subcontratista y los trabajadores. Si la remuneración o parte de ella es entregada a algún beneficiario distinto del trabajador, el Subcontratista deberá entregar la copia de la autorización y la constancia de haber efectuado dicho pago. Si la remuneración es depositada electrónicamente en una cuenta bancaria del trabajador, el Subcontratista deberá entregar la copia de la carta de instrucción o constancia de

transferencia bancaria, así como la documentación que acredite que la remuneración fue efectivamente depositada en las cuentas de los trabajadores.

- ✓ **Constancia de pago** de vacaciones anuales, gratificaciones y demás beneficios de ley, distribución de utilidades y cualquier otro beneficio establecido por la ley.
- ✓ **Constancia de pago** de la Compensación por Tiempo de Servicios (CTS).
- ✓ **Libro de planillas** debidamente aprobado por el Ministerio de Trabajo y Promoción Social en el que figuren todos los trabajadores del Subcontratista involucrados en los Trabajos.
- ✓ **Constancia de pago** de contribuciones y aportaciones a ESSALUD, EPS, ONP, AFP, FONAVI, SUNAT, SENATI, SENCICO, CONAFOVICER y a cualquier otra contribución o aportación que resulte aplicable.
- ✓ **Copia de los certificados** de los programas de inducción, seguridad o entrenamiento (STOP® o equivalentes) para todo el personal que preste servicios bajo el Subcontrato.
- ✓ **Constancias de entrega** de uniformes de trabajo e implementos de seguridad con la frecuencia requerida según los convenios colectivos aplicables.
- ✓ **Constancias de** haber cumplido con realizar los exámenes médicos a los trabajadores contratados, y haber comunicado a éstos de los resultados de los mismos, acreditado con la firma del trabajador. Cuando sea el caso, constancias de los exámenes médicos periódicos y de cese. Asimismo, las constancias de haber realizado los exámenes médicos específicos relacionados

con las actividades efectuadas por los trabajadores, según las disposiciones legales aplicables.

- ✓ **Copia de las notificaciones** y actas de inspección levantadas por la Autoridad de Trabajo, cuando es el caso.
- ✓ **Copia de las pólizas** de seguros contratados para el personal, así como de cualquier otro seguro requerido bajo este Subcontrato, así como las constancias de pago de dichas pólizas.
- ✓ **Constancia de pago** y/o cumplimiento de cualquier otra obligación relacionada con los Trabajos con el personal contratado para la ejecución de los mismos.

En caso de constatar el incumplimiento de los puntos indicados anteriormente y con el fin de salvaguardar el derecho del personal subcontratado, JJC puede retener el pago al subcontratista hasta que este ejecute sus obligaciones, de lo contrario el Subcontratista autoriza expresamente a JJC a efectuar directamente los pagos al personal con cargo a su cuenta.

**DMA específica evaluación ambiental de proveedores**

Asimismo contamos con criterios para evaluar a un proveedor en aspectos de medio ambiente, salud y seguridad donde se considera lo siguiente:

- ✓ Seguro contra incendio y contra robos (siniestros)
- ✓ Seguro de vida y SCTR
- ✓ Seguridad (Grado de organización, Reglamento Interno y manual de gestión de seguridad)
- ✓ Registro estadístico de accidentes

- ✓ Disposiciones de residuos, emisiones, efluentes
- ✓ Certificaciones ambientales
- ✓ Aceptación de cumplir las políticas de seguridad y medio ambiente de JJC



PROCESO DE HOMOLOGACIÓN DE PROVEEDORES

G4-LA15, G4-EN32

**G4-EN33** JJC identifica a sus proveedores que suministran materiales y servicios a los proyectos, conociendo sus recursos, infraestructura, capacidad técnica, económica-financiera y la acreditación de experiencia necesaria en materia de calidad, seguridad y medio ambiente, que respalden un adecuado y sostenido suministro de materiales y servicios con las exigencias y requerimientos internos que los clientes exigen. Asimismo, evalúa el desempeño del proveedor, respecto a la entrega de los suministros y/o servicios contratados en los diferentes proyectos.

Durante la etapa de homologación de proveedores y servicios se solicita la documentación referente al Sistema de Gestión de

Seguridad, Salud y Medio Ambiente del postulante. Parte de la documentación solicitada por el homologador es la Evaluación de los Aspectos e Impactos Ambientales Significativos del producto/ empresa y/o servicio.

En caso un proveedor no cuente con un sistema de gestión desarrollado, deberá adoptar el mismo sistema de JJC.

Para determinar si un proveedor es homologable se usan los criterios indicados en la tabla siguiente:

Proveedor	Tipo		
	Críticos Primarios	Críticos Secundarios	Especializados
Materiales	Proveedor que suministre en una sola operación un monto mínimo de \$50000 sin incluir IGV	Proveedor que suministre en una sola operación un mínimo de \$80000 sin incluir IGV	
	Proveedor que suministre en un plazo de un año un monto mínimo de \$200000 sin incluir IGV	Proveedor que suministre en un plazo de un año un monto mínimo de \$150000 sin incluir IGV	
Servicios / Subcontratos	Proveedor que suministre en una sola operación un monto mínimo de \$50000 sin incluir IGV	Proveedor que suministre en una sola operación un monto mínimo de \$80000 sin incluir IGV	Proveedor que suministre en una sola operación un monto mínimo de \$30000 sin incluir IGV
	Proveedor que suministre en un plazo de un año un monto mínimo de \$200000 sin incluir IGV	Proveedor que suministre en un plazo de un año un monto mínimo de \$150000 sin incluir IGV	Proveedor que suministre en un plazo de un año un monto mínimo de \$80000 sin incluir IGV

De esta forma el universo de proveedores del 2014 se divide en:

✓ **Proveedores Homologados:** Proveedores que cumplen los criterios de homologación de la tabla anterior y los cuales fueron homologados en el proceso (99 proveedores / 11%).

G4-LA14.

✓ **Proveedores Pendientes:** Proveedores que no iniciaron el proceso de homologación (10 proveedores / 1%).

✓ **No aplica:** Proveedores que no alcanzaron los criterios de homologación (801 proveedores / 88%).





DMA Genérico Comunidades locales

# POLÍTICA DE RESPONSABILIDAD EN LAS COMUNIDADES DE LOS LUGARES DONDE ACTUAMOS

JJC Contratistas Generales, responsable y comprometida con el resultado de sus actividades, establece su Política de Responsabilidad Social en las Comunidades de los lugares donde actuamos, basado en su sistema de gestión de Dirección por Misiones en la que se afianza el respeto por las personas, sus valores y el sentido de trascendencia de sus actuaciones; que se despliega de manera transversal en la organización y a nivel de todos sus grupos de interés: Accionistas, Clientes, Trabajadores y Lugares donde actuamos.

Nuestros compromisos:

- ✓ Establecer la Cultura y Educación como ejes prioritarios para el desarrollo de las acciones de responsabilidad social en las comunidades promovidas por JJC.
- ✓ Respetar y cumplir las normas legales vigentes y lineamientos de gestión de relaciones comunitarias del cliente.

✓ Promover y desarrollar acciones encaminadas a la sostenibilidad, que contribuyan al progreso y bienestar de las comunidades donde realizamos nuestras actividades.

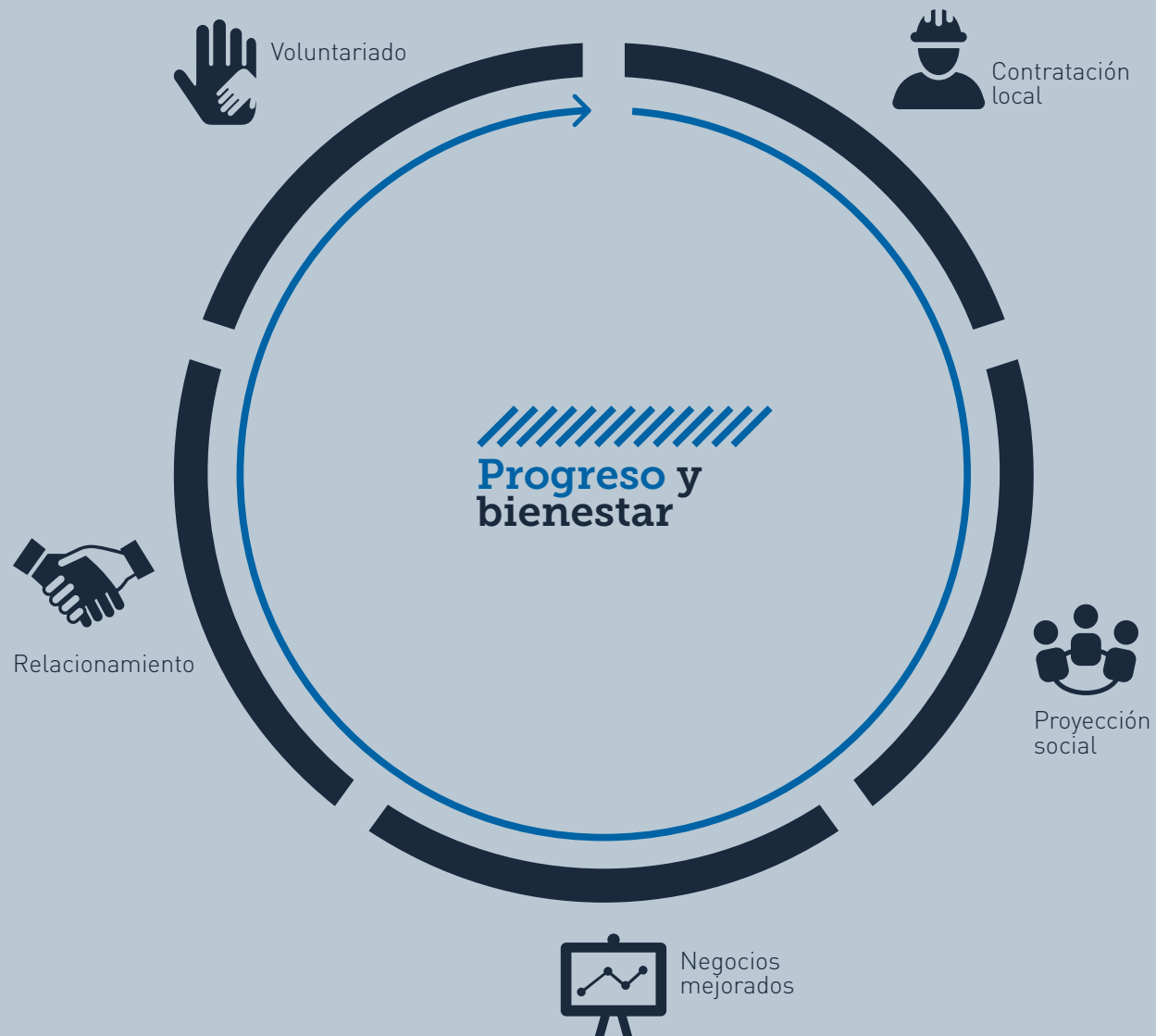
✓ Promover el diálogo con la población a través de un proceso de relacionamiento basado en la confianza y transparencia de nuestras acciones.

✓ Promover el comportamiento ético de nuestros trabajadores y el respeto a las costumbres y biodiversidad local.

✓ Promover las motivaciones trascendentes de nuestros trabajadores, como parte vivencial de la responsabilidad social fortaleciendo su compromiso y participación activa en el Voluntariado Corporativo.

✓ Promover la gestión de la obra, con un enfoque de Comunidad, constituyéndose en espacios de vínculo y desarrollo humano con un objetivo común que fomenta la interdependencia y responsabilidad por el otro.

# DESARROLLO EN COMUNIDADES









# DESA- RROLLO EN COMUNI- DADES

DMA Genérico Comunidades locales

Nuestra política de Responsabilidad Social se basa en establecer relaciones de armonía y respeto en los lugares donde actuamos, además de colaborar en la mejora de la calidad de vida de las comunidades.

**D**e acuerdo a nuestra política de Responsabilidad Social las actividades que llevamos a cabo en los lugares donde actuamos se enfocan en dos dimensiones:

✓ **Diálogo y relacionamiento:** tiene como objetivo establecer relaciones de confianza y armonía entre la población local

y la empresa, disminuyendo las situaciones con riesgo de conflicto.

✓ **Progreso y bienestar:** se ejecutan acciones con la finalidad de contribuir a mejorar la calidad de vida de las comunidades en zonas de influencia directa que impacta durante la obra

DIALOGO Y RELACIONAMIENTO	RELACIONAMIENTO COMUNITARIO	<p>Este programa tiene como objetivo establecer relaciones de confianza y armonía entre la población local y la empresa, disminuyendo las situaciones con riesgo de conflicto mediante una serie de acciones alineadas en tres ejes:</p>	<p>Integración empresa – comunidad: Promovemos en nuestros colaboradores el respeto a las comunidades. Contamos con un Manual de Conductas deseadas donde se establecen y sugieren una serie de acciones para actuar con respeto en las comunidades donde operamos.</p> <p>Gestión de consultas y reclamos: En coordinación con el cliente y siempre y cuando esté alineado a su política, gestionamos las consultas y reclamos de los diferentes actores que se encuentran en la zona donde operamos. Atendemos sus consultas y resolvemos cualquier inconveniente que acontece en el desarrollo del proyecto, de esa manera, mantenemos una buena convivencia con la comunidad.</p> <p>Donaciones: Identificamos necesidades en los lugares donde actuamos y gestionamos ayuda pertinente y necesaria.</p>
	VOLUNTARIADO CORPORATIVO	<p>Mediante el programa de Voluntariado nuestra empresa moviliza talento, energía y recursos de sus colaboradores, para contribuir con el desarrollo y bienestar de la comunidad. El objetivo de este programa es fortalecer el vínculo entre la empresa y las comunidades, desarrollando acciones educativas y culturales en beneficio de los grupos más vulnerables.</p>	
	NEGOCIOS MEJORADOS	<p>Nuestra empresa brinda conocimiento mediante capacitaciones que permitan a los proveedores locales mejorar sus prácticas en los procesos de producción y atención al cliente, convirtiéndolos así en socios estratégicos. Dentro de las principales actividades se encuentran:</p> <ol style="list-style-type: none"><li>1. Formación a los proveedores: capacitaciones a los concesionarios de alimentos locales.</li><li>2. Acompañamiento en el mejoramiento de los procesos operativos: se realizan inspecciones, por lo menos una vez al mes en cada uno de los concesionarios de alimentos de la Obra.</li></ol>	
PROGRESO Y BIENESTAR	PROYECCIÓN SOCIAL	<p>Nuestro sistema de gestión afianza el respeto por las personas, sus valores y el sentido de trascendencia de sus actuaciones. Por ello, en los lugares donde actuamos desarrollamos el Programa de Proyección Social que desarrolla acciones basadas en las necesidades de las comunidades, estas acciones están orientadas a los dos principales lineamientos que indica nuestra guía de responsabilidad social: educación y cultura. Estas dependen del contexto y la realidad de la obra, las mismas que se analizan para determinar las actividades que se realizarán las cuales deberán responder a las necesidades de la comunidad.</p>	
	CONTRATACIÓN LOCAL	<p>Este programa gestiona al personal local contratado y tiene como finalidad contribuir con el mejoramiento de la calidad de vida de la población a través de la generación de empleo calificado y no calificado, logrando así impactos positivos en los lugares donde actuamos.</p>	

### IMPACTO SOCIAL

Durante el 2014 hemos llevado a cabo 17 actividades de voluntariado entre las que se encuentran la limpieza de calles, campañas médicas, talleres de orientación vocacional, así como la dotación de frazadas, artículos de cómputo, entre otros. Con estas actividades hemos logrado

fortalecer la competencia de liderazgo y trabajo en equipo en nuestros colaboradores así como fortalecer el sentido de solidaridad donando cerca de 1,500 horas de trabajo voluntario y beneficiando a cerca de 7 mil personas a nivel nacional.

Actividades 2014 por Dimensión de Intervención G4-SO1				Sede Central	Sede de Equipos y Almacén	Ampliación Swissotel	Carabayllo	Cerro Verde	Obras civiles para UNACEM	Quitarcasa	Muelle Norte	Vial Apurímac	Vial San Ignacio	Cementos Pacasmayo
Evaluación de Impactos sociales						x	x	x	x	x	x	x	x	x
DIMENSIONES	Diálogo y Relacionamiento	Programa de Relaciones Comunitarias	Integración empresa-comunidad		x	x	x	x	x	x	x	x	x	x
			Gestión de consulta y reclamos					x	x	x				
			Donaciones	x	x		x	x	x	x	x	x	x	x
		Programa de Voluntariado Corporativo		x	x	x	x	x	x	x	x	x	x	x
	Progreso y Bienestar	Programa de Negocios Mejorados – Proveedores Locales				x	x	x	x	x				x
		Programa de Proyección Social					x	x	x	x		x	x	x
		Programa de Contratación Local				x	x	x	x	x	x	x	x	x



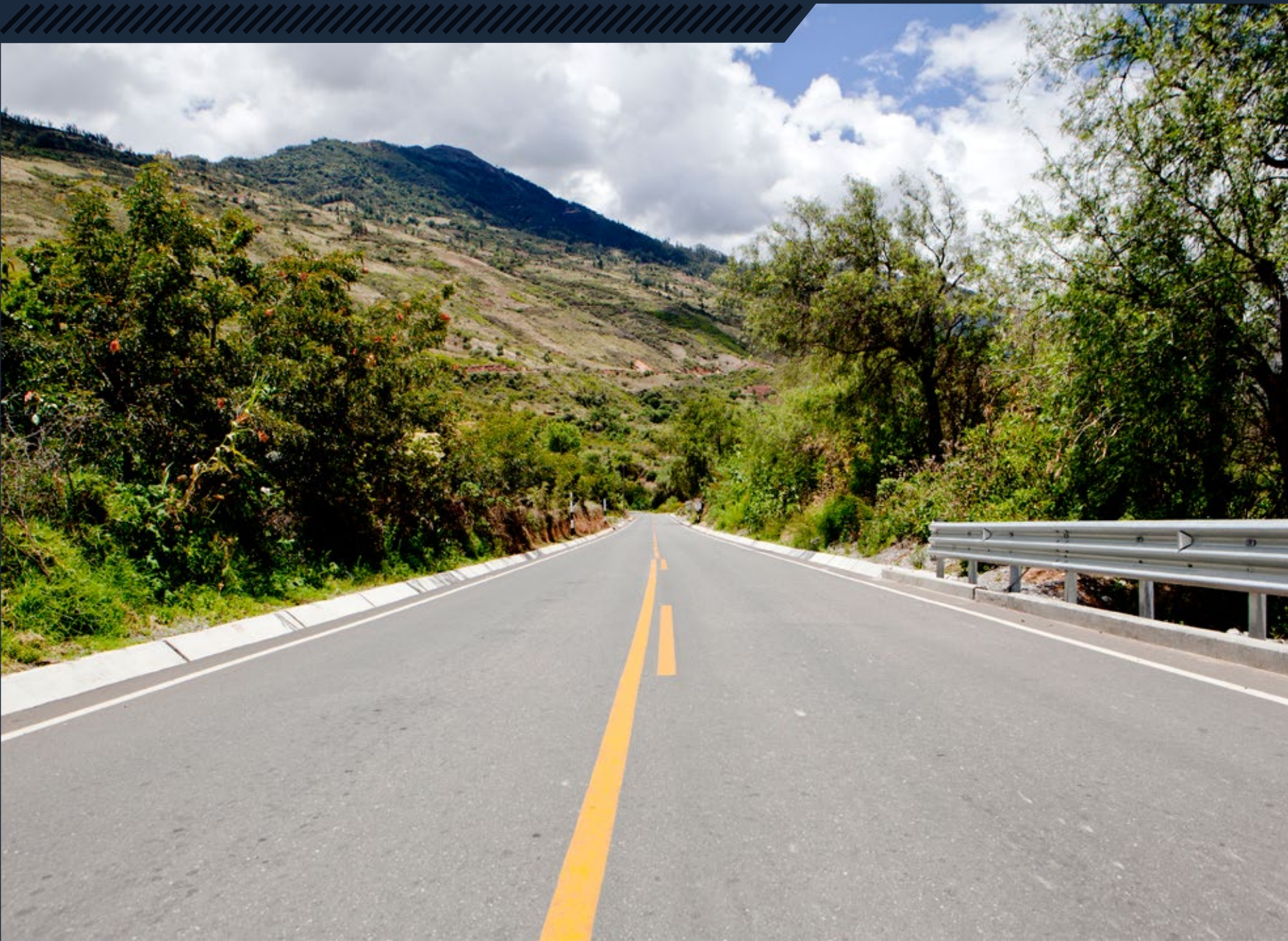


04

# DESEM- PEÑO

# AMBIEN- TAL

*Materiales // // // // Gestión de Residuos // // // // Consumo de  
energía // // // // Emisiones // // // // Consumo de agua // // // //  
Efluentes // // // // Reclamaciones Ambientales // // // //  
Indice de frecuencia Ambiental*



# /// NUESTRA GESTIÓN AMBIENTAL

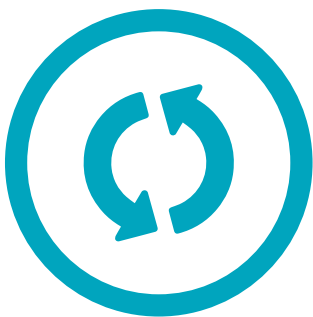
**/Implementamos** el programa 3R con el objetivo de minimizar nuestros impactos ambientales.



# PROGRAMA3R



Reducir



Reutilizar



Reciclar

PROGRAMA 3R			
Recursos / Desempeño	Reducción 	Reutilización 	Reciclaje 
Materiales y Residuos	x	x	x
Energía	x		
Agua	x	x	
Efluentes	x	x	x
Emisiones	x		



# NUESTRA GESTIÓN AMBIENTAL

**Nos responsabilizamos** por adoptar un enfoque preventivo con el fin de proteger el medio ambiente en relación a cualquier impacto negativo que nuestras actividades generen.

**E**n JJC **G4-14** hemos asumido la responsabilidad de adoptar un enfoque preventivo con el fin de proteger al medio ambiente en relación a cualquier impacto negativo que nuestras actividades puedan generar, para esto realizamos esfuerzos por minimizar las emisiones y descargas al aire, agua y suelo; asimismo gestionamos la generación de desechos y la ocurrencia de derrames, utilizando tecnología e implementando programas de prevención y control eficientes. De esta forma, ante cualquier impacto negativo causado por nuestras actividades, aplicamos de inmediato las medidas correctivas necesarias.

Con la finalidad de dar cumplimiento a los compromisos asumidos en nuestra Política del Sistema de Gestión de Calidad, Seguridad, Salud ocupacional y Medio Ambiente, se ha desarrollado, implementado y certificado un Sistema de Gestión Ambiental basado en la Norma ISO 14001: 2004. Gracias a este sistema se ha mejorado el desempeño

ambiental en toda nuestra organización optimizando el consumo de diversos recursos.

Desde el año 2010 JJC y JJCSC tienen implementado y certificado un Sistema de Gestión Ambiental - SGA basado en la Norma ISO 14001: 2004. Las obras de consorcio y JME tienen un SGA basado en la norma ISO 14001: 2004.

En el año 2014 hemos implementado el programa 3R (Reducir, Reutilizar y Reciclar) con el objetivo de minimizar nuestros impactos ambientales y de esta manera cumplir con nuestra misión de generar progreso y bienestar en los lugares donde actuamos.

Inicialmente el programa fue implementado para reducir el uso de papeles, botellas PET y botellas de vidrio en la Sede Central. Posteriormente se ejecutó con buenas prácticas en materiales, energía, agua, efluentes y emisiones. ♦♦



# MATERIALES



**/G4-EN1** Los principales materiales usados en nuestro negocio son aquellos insumos para la construcción de nuestros proyectos. Se muestran en la tabla siguiente:

			Consumo
	Concreto	→	206 607 m <sup>3</sup>
	Fierro de construcción	→	2 876 004 t
	Desmoldante para encofrados	→	4 905 gal
	Aditivo para concreto	→	941 638 gal
	Arena fina	→	16 836 m <sup>3</sup>

			Consumo
	Arena gruesa	→	59 386 m <sup>3</sup>
	Agregado (piedra+arena)	→	28 111 m <sup>3</sup>
	Cemento	→	2 015 834 t
	Ladrillo	→	15 508 millares
	Madera	→	1 115 581 ft <sup>2</sup>
	Pintura	→	258 075 gal



## INICIATIVAS PARA REDUCIR EL USO DE MATERIALES G4-EN2: PROGRAMA 3R

### Resultado “Reducir”

- 100% del papel A4 y A3 utilizado en todas las empresas de JJC proviene de bosques con manejo sostenible (más de 9 mil millares de papel).
- 100% de los desplegables de campañas de medio ambiente del año 2014 fue realizados con material reciclado (Plan V, control de derrames, manejo de residuos).
- 100% de la comunicación corporativa impresa (más de 40,700 unidades entre boletines, revistas, desplegables etc.) utiliza papel proveniente de bosques con manejo sostenible.
- 100% de la madera utilizada es oriunda de bosques autorizados por las instituciones competentes del Estado.
- Reducción del consumo de papel, tinta y tóner, a través de un software que permite administrar por clave de cada usuario las impresiones generadas. De esta manera las impresiones enviadas por error o de configuración errada no se imprimen de inmediato, siendo posible cancelarla. Así mismo se han agrupado algunas áreas con una sola impresora multifuncional, capaz de abastecer a todos los usuarios. De esta manera logramos reducir en 36% el consumo de papel A4 75gr/m2 en la oficina principal en 2014.

### Resultado “Reutilizar”

- Hemos dado un nuevo uso a las tuberías de PVC proveniente de materiales excedentes de la obra y de las instalaciones provisionales de dos de nuestros proyectos: Ampliación del Swissotel y Central Hidroeléctrica Quitaracsa. Las tuberías fueron usadas para confeccionar soportes para laptop y módulos de división de oficinas.
- Durante el año 2014 en el proyecto CH Quitaracsa, se reutilizó más de 1300 cilindros provenientes de los aditivos utilizados en la Planta de Concreto como balizas señalizadoras en obra.
- La madera recuperada del proceso constructivo es utilizada para la confección de campamentos, encofrados moldeables, protección de andamios, estacas de topografías, guarda vías, señalización, carteles, barandas, estacas para sembrado de árboles y control de taludes. Asimismo, el concreto excedente del proceso constructivo, se utiliza en conjunto con la madera recuperada en la confección de balizas de seguridad, rompe muelles y losas que sirven como medida de control y encapsulamiento del polvo.
- El fierro de construcción recuperado del proceso constructivo es utilizado como balizas señalizadoras

en proyectos como Consorcio Cementos Piura, Ampliación del Swissotel y Edificio República de Panamá. Posteriormente es enviado al proceso de reciclaje a través de empresas prestadoras de servicios de residuos sólidos – (EPS-RS) autorizados por DIGESA.

Resultado “Reciclar” G4-EN2

- En 2014, más de 800 toneladas de metales fueron recuperados y enviados a reciclaje por nuestros proyectos y por la Sede de Equipos y Almacén. Además en convenio con instituciones benéficas, donamos para reciclaje en el año los siguientes materiales:




**G4-EN28** Durante el año 2014 JJC destinó a través de empresas autorizadas por la Dirección Nacional de Salud Ambiental (DIGESA) productos que se recuperaron al final de su vida útil, provenientes del proceso constructivo y de los equipos propios utilizados. La venta es permitida en los proyectos y sedes donde JJC es dueño del material que utiliza.

En la gran mayoría de los proyectos dónde el material es suministrado por el cliente, al término del proyecto se realiza un metrado del utilizado versus el solicitado y se devuelve al cliente el material excedente, incluyendo parte de sus embalajes.

PRODUCTOS QUE SE RECUPERAN AL FINAL DE SU VIDA ÚTIL - 2014					
SEDE	NEUMÁTICOS (Unidades)	METALES (Kg)	MADERA (Kg)	PLÁSTICO <sup>9</sup> (Kg)	ELECTRO- ELECTRÓNICO <sup>10</sup> (Unidades)
Sede de Equipos y Almacenes	66	43,450	-	-	-
Proyectos	-	774,878	626	3,204	23
TOTAL	66	818,328	626	3,204	23

Algunos materiales excedentes como arena, bloques de concreto, ladrillos, maderas son donados a la comunidad del entorno del proyecto.

Existen materiales que también son destinados como residuos sólidos a través de una EPS-RS (Empresa Prestadora de Servicio de Residuos Sólidos) autorizados por DIGESA. 

<sup>9</sup> Jebes, PVC, recipientes plásticos, tuberías  
<sup>10</sup> Computadoras, radios, teléfonos, etc.





# GESTIÓN DE RESIDUOS

Buscamos la adecuada gestión de los residuos en los proyectos garantizando que sean manejados, tratados y destinados correctamente, así como la reducción de su volumen.

## G4-EN23

En los proyectos desarrollados por JJC, consorcios y empresas vinculadas, se utiliza el estándar de Manejo de Residuos, además del Plan de Manejo de Residuos Sólidos, donde se establecen las directrices e informaciones necesarias a la adecuada gestión de los residuos en las obras, garantizando que sean manejados, tratados y destinados correctamente.

Otro objetivo importante es la reducción del volumen de residuos generados. De manera primaria, los residuos se clasifican en Peligrosos y No Peligrosos y la disposición final de éstos se realizan de acuerdo a ley y a lo establecido en el contrato con el cliente.

La disposición final de los residuos sólidos en JJC se realiza de la siguiente manera:

- En el relleno sanitario (EPS-RS), autorizado por DIGESA.
- El cliente lo dispone directamente en los lugares autorizados por las autoridades para tal fin.
- Plantas de Rerefino de aceites usados o al tratamiento para su transformación en combustible alternativo a través de una EC-RS / EPS-RS.

Residuos Peligrosos (Kg)	Sólidos	28,631	29,081
	Líquidos	450	
Residuos No Peligrosos (Kg)	Sólidos	935,854	972,471
	Líquidos	36,617	
Aceites Usados (Lt)		69,756	
Rgpia (Kg) <sup>11</sup>		25	

**CRE5** Durante la etapa de construcción, uno de los aspectos ambientales controlados por JJC en las obras son los derrames, los cuales pueden generar impactos ambientales como la contaminación del suelo.

Durante el año 2014 no hubo derrames de Sustancias Químicas Peligrosas (hidrocarburos, derivados de hidrocarburos, etc.) de mayor significancia, ni se reportó un área contaminada durante nuestras operaciones. No obstante, el dato referente a tierra contaminada es la suma de los pequeños derrames generados y de la tierra utilizada como agente de limpieza y contención de derrames en los distintos procesos en las obras del grupo JJC en el año 2014.

<sup>11</sup> RGPIA – Residuos generados por incidentes ambientales

El tratamiento del suelo contaminado en las obras es transportado y destinado a través de una EPS-RS autorizada por DIGESA.

Aspectos Ambientales	Impactos posibles	Factor impactante	Suelos Contaminados 2014 (en Kg)
Derrames proveniente de los distintos procesos de JJC	Contaminación del suelo	Sustancias Químicas Peligrosas, Hidrocarburos, etc.	14,020 Kg

INICIATIVAS DE GESTIÓN DE RESIDUOS

- 40% en la reducción de desmonte en el Proyecto Condominio Real Carabayllo, por utilizar un sistema de encofrado que permitió construir un departamento por día.
  - Asimismo, en el proyecto Central Hidroeléctrica Quitaracsa hemos elaborado nuestro propio abono a través de dos fuentes: los residuos orgánicos de
- comedores y campamentos (9.5 toneladas de abonos de compostaje) y el lodo proveniente del proceso de tratamiento de efluentes. Este material nos sirve para el proceso de revegetación y recuperación de áreas afectadas en la zona de influencia del proyecto.

  - Utilización en el 100% de nuestros equipos de bandejas para el control de derrame.

/Los objetivos y metas corporativos en relación a residuos en el año 2014 fueron:



# CONSUMO DE ENERGÍA

JJC realiza anualmente compras de herramientas y equipos que permitan reducir el consumo de energía eléctrica así como de combustible.



El mayor consumo de energía proviene de combustibles para el uso de vehículos, equipos y provisión de energía eléctrica a los grupos electrógenos en los campamentos de los proyectos. Los consumos registrados en el año 2014 fueron:

G4-EN3

COMBUSTIBLE	CONSUMO (Galones)		Gj
Petróleo Biodiesel B-2		2,379,265	348,610
Petróleo Biodiesel B-5		3,909,215	572,778
Petróleo D-2		348,622	51,081
Petróleo industrial		86,500	13,670
GLP (Gas propano)		111,760	11,261
Gasolina 84 oct	1,810	99,010.21	238
Gasolina 90 oct	95,680		12,606
Gasolina 95 oct	1,520		200
TOTAL		6,848,012	1,010,445

Para el consumo de energía eléctrica en la Sede Central, Sede de Equipos y Almacén y proyectos existen tres modalidades de registro para todo uso, tanto de personas como de equipos.

✓ **Energía Eléctrica que proviene de Grupos Electrógenos:** Se lleva control a través del combustible consumido, mas no por Kw/h. Esta información es reportada de manera diaria al área de control de gestión de obra.

✓ **Energía Eléctrica suministrada por el cliente:** El control

del consumo de energía eléctrica es realizado directamente por el cliente.

✓ **Energía Eléctrica suministrada por el servicio público:** Se lleva el control del consumo de energía eléctrica en la Sede Central, Sede de Equipos y Almacén, así como proyectos que tienen oficinas y campamentos que se abastecen del servicio público.

G4-EN5, CRE1

SEDES	CONSUMO DE ENERGÍA			INTENSIDAD ENERGÉTICA		
	KW/H	DIESEL (GL)	Gj	Nº Trabajadores por proyecto <sup>12</sup>	INTENSIDAD ENERGÉTICA (Kw/h)	INTENSIDAD ENERGÉTICA (Gal diesel)
Sede Central	907,402	0	3266.647449	300	3,025	0
Sede de Equipos y Almacén	207,569	0	747.2484	120	1,730	0
Proyectos	379,906	1215,828	176446.9277	8,906	267	1,087
TOTALES	1,494,877	1215,828	180460.8236	9,326	5,022	1,087

Determinar metas de consumo e intensidad energética en el sector construcción depende de la envergadura y necesidades de los proyectos. No obstante, nuestra compañía invierte anualmente en cambiar equipos y herramientas de trabajo para tener un mayor rendimiento y un menor consumo. ♦♦

<sup>12</sup> Estimado en temporadas pico



# EMISIO- NES

G4-EN17- G4- EN19

**Tenemos como objetivo** esencial reducir los impactos que puedan causar la emisión de gases por encima de los valores máximos permitidos.

**L**a principal fuente de emisiones en JJC proviene de la operación de los equipos (equipos estáticos, transporte y línea amarilla) utilizados en el desarrollo de los proyectos.

JJC realiza periódicamente monitoreo de emisiones a 100% de sus equipos de línea amarilla, volquetes y grupos electrógenos en la sede de almacenes y equipos antes de su envío a los proyectos. A los equipos alquilados se les solicita un reporte de emisiones antes del ingreso a los proyectos. El monitoreo periódico tiene como objetivo reducir los impactos que pueda causar la emisión de gases por encima de los valores máximos permitidos.

En todos los proyectos de JJC se realizan un control periódico de las fuentes de emisión/dispersión de Material Particulado (MP), humedeciendo las vías con el uso de agua recuperada con camión cisterna o mediante estabilizador y supresor químico de polvo. También se mantiene un humedecimiento continuo durante los trabajos de movimiento de tierra, excavaciones y apertura de zanja.

Los materiales y desmontes son desplazados en volúmenes moderados y descargados directamente en la tolva de los volquetes. Todos los volquetes utilizan un protector en la tolva para evitar derrames y/o contaminación por acción del viento.

## **Inventario de emisiones de CO2**

**G4-EN18** Los viajes aéreos consumen energía que provocan emisiones de CO2 (Dióxido de Carbono), uno de los principales

gases que incrementan el efecto invernadero. Durante el año 2014, se pudo obtener el inventario de emisiones de CO2 proveniente de los viajes aéreos realizados por los trabajadores de JJC.

Millas recorridas	Emisión CO2	Intensidad CO2 (KgCO2/Milla)
1,507,147	727,657	0.48

Buscando la concientización de cómo reducir nuestro impacto ambiental, durante el 2014 hemos elaborado comunicados resaltando la importancia de conocer cuánto se emite de CO2 por cada viaje, recomendaciones de cómo ahorrar y reducir el consumo de recursos durante un viaje.

De otro lado, nuestra compañía mantiene una constante preocupación sobre la renovación de nuestra flota de equipos, con el objetivo de trabajar con equipos de alta tecnología que causen menos impactos ambientales (menor contaminación atmosférica, menor ruido y mayor eficiencia energética) y que garanticen mayor comodidad y seguridad a los operadores.

Durante el año 2014, JJC adquirió equipos (aspiradoras industriales) que minimizan el impacto ambiental de nuestras actividades, porque disminuyen la emisión de material particulado durante el corte de ladrillos, lozas, etc. A la vez,

reduce los niveles de polvo y la exposición de los trabajadores al momento de realizar dicha actividad.

INICIATIVAS PARA REDUCIR EL CONSUMO DE ENERGÍA Y EMISIONES DE CO2 G4-EN6

✓ Nueva sede central

El edificio donde está ubicado la nueva sede central de JJC está siendo evaluado para la obtención de una Certificación LEED SILVER, habiendo obtenido la pre certificación SILVER por la USGBC - Green Building Certification Institute.

La certificación LEED es un proceso voluntario al que se somete una edificación con el fin de optimizar todos los procesos que interviene en ella, desde el diseño y la construcción hasta el funcionamiento durante la vida útil del edificio, enfocándolos siempre desde el punto de vista de la sostenibilidad.

Logramos reducir el uso de energía en:

- 67% con el nuevo sistema de aire acondicionado en la Sede Central.
- 60% con la iluminación LED y sensores de presencia en la Sede Central.
- 40% con ascensores de moderna tecnología en la Sede Central.

- 40% con la sustitución del servidor central de cómputo.

✓ Adquisición de nuevos equipos – Sede de Almacenes y Equipos.

G4-EN7

Durante el año 2014 fueron adquiridos 240 equipos mayores y menores (línea amarilla, camiones volquetes, torres de iluminación, grupos electrógenos, fajas transportadoras, etc.) Los equipos adquiridos en 2014 que cuentan con motor de combustión cumplen las normativas TIER III o EURO III, las cuales regulan las emisiones de gases de óxido de nitrógeno (NOx), Hidrocarburos (HC), Monóxido de carbono (CO) y material particulado (MP), además de reducir el consumo de combustible en la operación.

Durante el año 2014 se realizaron pruebas con carga con los nuevos volquetes adquiridos; las pruebas fueron realizadas en carretera de trocha y en asfalto desde el punto de carga hasta el punto de descarga.

El promedio de los consumos de energía (combustible por hora y por kilometraje) están dentro del promedio de ahorro de 30% logrado en 2013 en comparación con la flota antigua.

CONSUMO DE COMBUSTIBLE DE LOS VOLQUETES		
FLOTA ANTIGUA (ANTES DEL 2013)	FLOTA ADQUIRIDA EN 2013	FLOTA ADQUIRIDA EN 2014
Rango de consumo	Rango de consumo	Rango de consumo
3.2 a 3.7 galones por hora	2.2 a 2.8 galones por hora	2.53 galones por hora

Durante el año 2014 más de 960 órdenes de mantenimiento fueron generadas, siendo la gran mayoría órdenes de mantenimiento preventivo y correctivo, manteniendo la eficiencia y el buen funcionamiento de nuestros equipos.

✓Cambio en equipos de Tecnología de la Información

**G4-EN6** En el año 2014, se renovaron 170 computadoras All in One que son más eficientes en el uso de la energía y espacio. Adicionalmente, estos equipos son las primeras PC de escritorio de la industria que tienen la certificación TCO Edge, un programa de reconocimientos que identifica los productos a la vanguardia en términos de diseño ecológico, innovación, facilidad de uso y que ofrecen una reducción comprobada de su impacto sobre el medio ambiente. Asimismo renovamos 60 Notebook, con configuración de mayor performance y ahorro en cambio de baterías y cargadores.

De otro lado, con el fin de reducir el consumo de pilas y/o baterías para el uso de teclado y mouse inalámbrico, se ha llevado a cabo una nueva práctica que es usar estos equipos con cable conectado a la PC y/o laptops. De la misma manera, como empresa responsable en el cuidado del medio ambiente, nuestros residuos electroelectrónicos son dispuestos a

través de una EPS – RS empresa prestadora de servicios de residuos sólidos autorizada por DIGESA o clientes que den el tratamiento adecuado a estos equipos para un segundo uso, con lo cual extendemos su ciclo de vida.

✓Sistematización del proceso logístico

**G4-EN19** En JJC utilizamos un proceso logístico eficiente para la distribución de materiales, herramientas e insumos, programando de forma sistemática el envío a los proyectos, evitando envíos no programados y en vehículos de menor capacidad, optimizando así la cadena logística. Las rutas de distribución son verificadas de tal manera que aseguren un tiempo de entrega y de tránsito óptimo de los materiales, equipos e insumos desde su consumo hasta su reposición, evitando envíos innecesarios, así como una disminución en la cantidad de kilómetros recorridos por los equipos de transporte, disminuyendo las emisiones a la atmósfera, consumo de combustible y desgaste de los equipos.◆◆





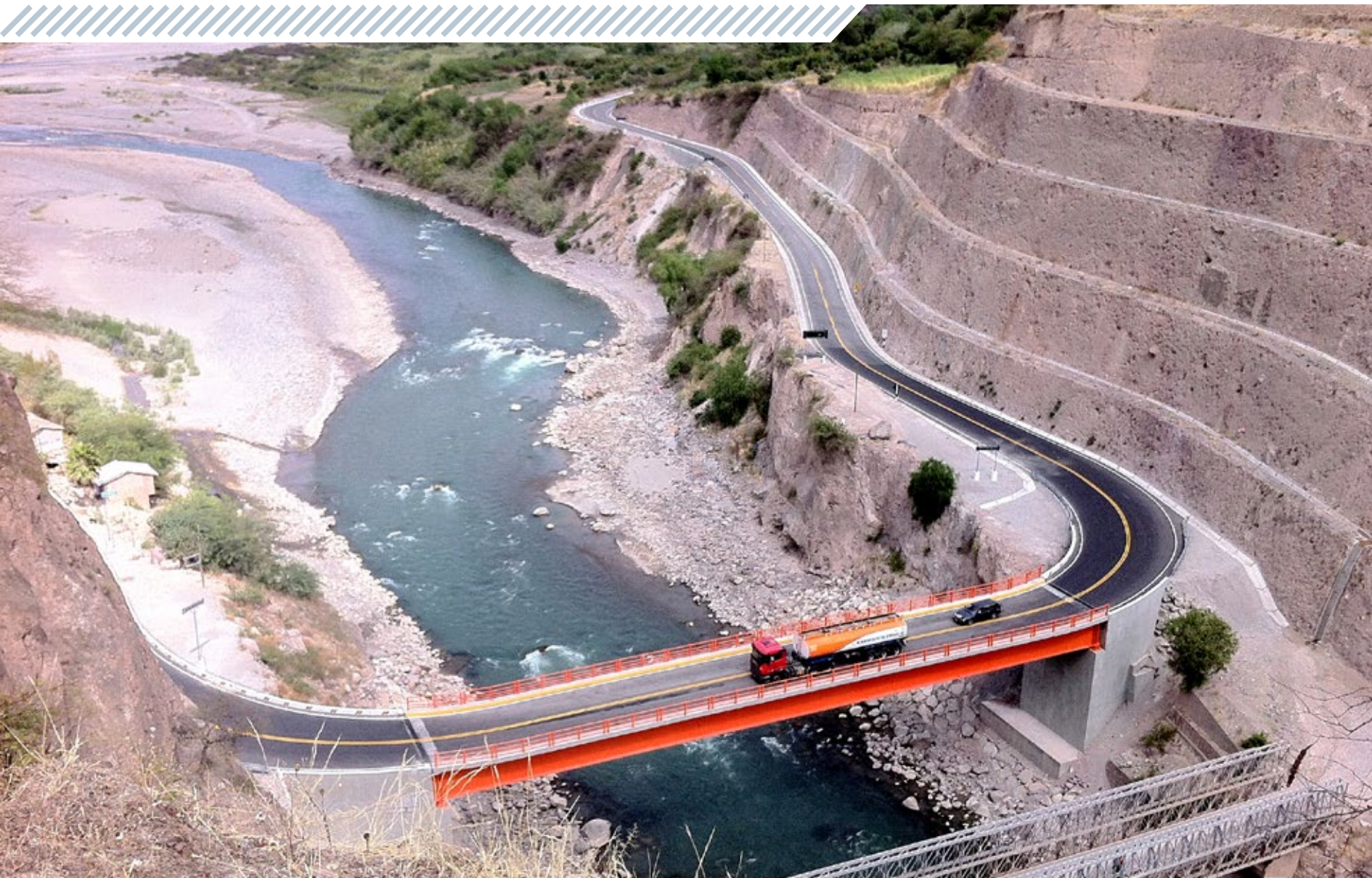
# CONSUMO DE AGUA

G4-EN8 CRE2

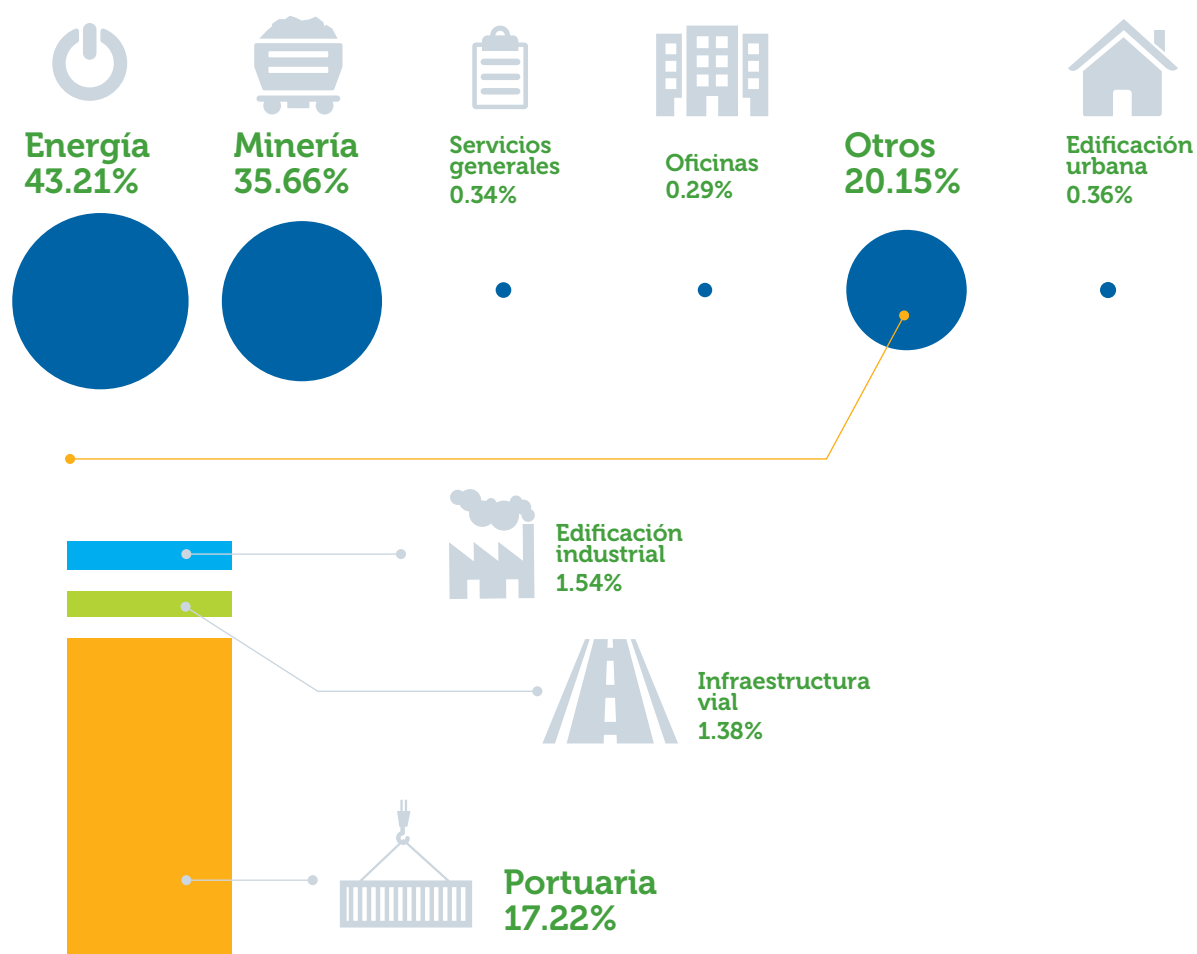
Buscamos reducir el consumo de agua a través de diversas medidas, desde la instalación de equipos hasta el reciclaje en pozas de recirculación.

FUENTE	CONSUMO DE AGUA JJC - 2014	CANTIDAD EN M³	INTENSIDAD DEL AGUA
Compra de Agua	Agua para uso en la producción (abastecimiento de agua por cisterna, agua para concreto, agua para riego, etc.).	1,781	0.31
	Agua para uso humano (agua utilizada para limpieza de campamento, lavado de manos, duchar)	4,590	0.80
	Agua para consumo humano (agua tratada para consumo - agua de bidón, cajas, botellas, etc.).	795,030	138.46
Agua suministrada por el servicio municipal (red pública)	Sede central, sede de equipos y almacenes, obras propias, empresas y consorcios	271,117	47.22
Agua suministrada por el cliente	Obras propias, empresas y consorcios	501,777	87.39
Agua captada directamente en la fuente superficial	Superficial	607,965	105.88
	Subterránea (pozo)	21,690	3.78
Total		2,203,951	384

\*El cálculo de la intensidad del agua está basado entre la cantidad total de agua consumida y la cantidad total de trabajadores (5,742), debido a que el mayor consumo de agua es para uso humano.



## Distribución del consumo de agua por línea de negocio



**G4- EN9** De otro lado, durante el año 2014 los únicos proyectos que captaron agua proveniente de fuentes naturales fueron el Consorcio Cementos Piura y Central Hidroeléctrica Quitaracsa.

La captación de agua para el consorcio Cementos Piura pertenece al cliente Cementos Pacasmayo SAA (subterránea - a través de pozos tubulares) y para JME, se realiza directamente del río Quitaracsa (bombeo) y en ambos casos es de una cantidad reducida, cuya captación no genera impactos a cuerpos de agua o ecosistema alguno ni pone en riesgo los derechos de uso de otros consumidores.

## INICIATIVAS PARA REDUCIR EL CONSUMO DE AGUA


### ✓ Nueva Sede Central

Logramos reducir el uso de agua en 60% con la instalación de flujómetros en los inodoros y urinarios en la Sede Central.

### ✓ Proyectos

**G4- EN10** Realizamos la recuperación/reciclaje de agua en obras que realizan limpieza de agregado y material para relleno. En el año 2014 el proyecto Presa de Arranque - Cerro Verde utilizó el sistema de reciclaje de agua que consiste en pozas de recirculación de agua, un sistema de tratamiento físico (decantación) y reutilizan en el proceso.

Todos los días se inyecta 3000m<sup>3</sup> en cada poza de 1500m<sup>3</sup>, dado que parte del agua se va con el material humedecido y parte del agua se pierde por evaporación natural, no obstante se mantiene siempre las pozas con el nivel de 1500m<sup>3</sup>. Esto nos permite decir que recirculamos un 33% del agua utilizada en cada poza de recirculación del sistema de tratamiento físico (decantación). Vale resaltar que el mayor consumo de agua para el contrato Presa de Arranque - Cerro Verde es en el control de material particulado y control de humedad de las capas de material del proceso constructivo del proyecto.

Logramos reducir el uso de agua en el proyecto C. H. Quitaracsa, purificando y envasando el agua para consumo humano y la preparación de alimentos, reduciendo el uso proveniente de otras cuencas hídricas 



# EFLUENTES

G4- EN22



**Nuestro objetivo es** la contención y manejo de los efluentes líquidos y sólidos para reducir al mínimo los impactos al medio ambiente.

Los efluentes generados por JJC en los proyectos tienen cuatro destinos:

- Planta de tratamiento de efluentes del cliente - Controlado por el cliente.
- Efluente destinado a través de una EPS-RS proveniente de baños químicos, campamentos, comedores, talleres, planta de tratamiento – Se controla con la emisión de un

certificado por una EPS-RS autorizada por DIGESA.

- Efluente destinado a través del sistema público de alcantarillado – Se controla a través de la cantidad de agua consumida en el mes.
- Efluente destinado a través de Planta de Tratamiento de Aguas Residuales - PTAR – Se controla a través de la cantidad de efluentes vertidos.

GENERACIÓN DE EFLUENTES (EN m³)					
OBRAS 2014	Efluentes de baños químicos destinados EPS-RS (m³)	Vertido por EPS-RS (m³) <sup>13</sup>	Vertido por PETAR	Vertido en el Sistema Publico de Alcantarillado (m³)	Cantidad de efluentes 2014 por obra/proyecto en m³
Sede Central	N/A	N/A	N/A	4,016	4,016
Sede de Equipos y Almacenes	N/A	N/A	4,656	N/A	4,656
Proyectos	129,377	1,195	67,428	19,890	217,890
TOTAL EFLUENTES EN 2014 (m³)		226,561 m³			

<sup>13</sup> Proveniente de campamentos, comedores, talleres, planta de tratamiento




**INICIATIVAS PARA REDUCIR EL IMPACTO AMBIENTAL  
POR EFLUENTES:**

Utilización del lodo proveniente del proceso de tratamiento de efluentes como abono para revegetación y recuperación de áreas afectadas, en el proyecto C.H. Quitaracsa.

Tratamiento de los efluentes de baños químicos en el

proyecto C.H. Quitaracsa, evitando así el consumo de energía por traslado con una Empresa Prestadora de Servicios de Residuos Sólidos (EPS-RS), y eliminando el riesgo de derrame.

Modernas Plantas de Tratamiento de Aguas Residuales (PTAR) para el tratamiento y control de los efluentes domésticos de campamentos en nuestros proyectos. 

# RECLAMACIONES AMBIENTALES

G4-EN34

**Contamos con mecanismos** formales implementados en nuestros proyectos para que se realice cualquier tipo de reclamación ya sea por parte de nuestros clientes, trabajadores o socios.

## G4-EN29

**D**urante los últimos 6 años que llevamos registro, la empresa no ha recibido multa ni sanciones monetarias que estén relacionadas a su conducta ambiental, social o con relación a la responsabilidad sobre sus productos o servicios. En caso detectada una ocurrencia (como el caso de un derrame significativo), son definidas acciones correctivas en los Planes de Emergencia Ambiental, con la función de resolver el problema e impedir su recurrencia en el futuro.

Los mecanismos formales de reclamos ambientales implementado por JJC en los proyectos son de dos maneras:

✓ **Quejas por parte de la supervisión/clientes:** se deja constancia de los temas ambientales tratados en las

actas de reuniones (diarias/semanales/mensuales) que se llevan periódicamente. También se deja constancia de las soluciones y acciones correctivas planteadas por JJC. En el caso de quejas ambientales por parte de la comunidad al entorno de los proyectos, estas son canalizadas a través de los propietarios del proyecto (clientes, supervisión) y tratados también en reuniones contractuales que participan el área de CSSM/SSMA y el área de Bienestar Social y RSE.

✓ **Quejas por parte del cliente interno (trabajadores de JJC, empresas y consorcios):** el mecanismo utilizado para reportar una queja o una observación por parte de los trabajadores es la Tarjeta MAAR (Me Anticipo Al Riesgo).





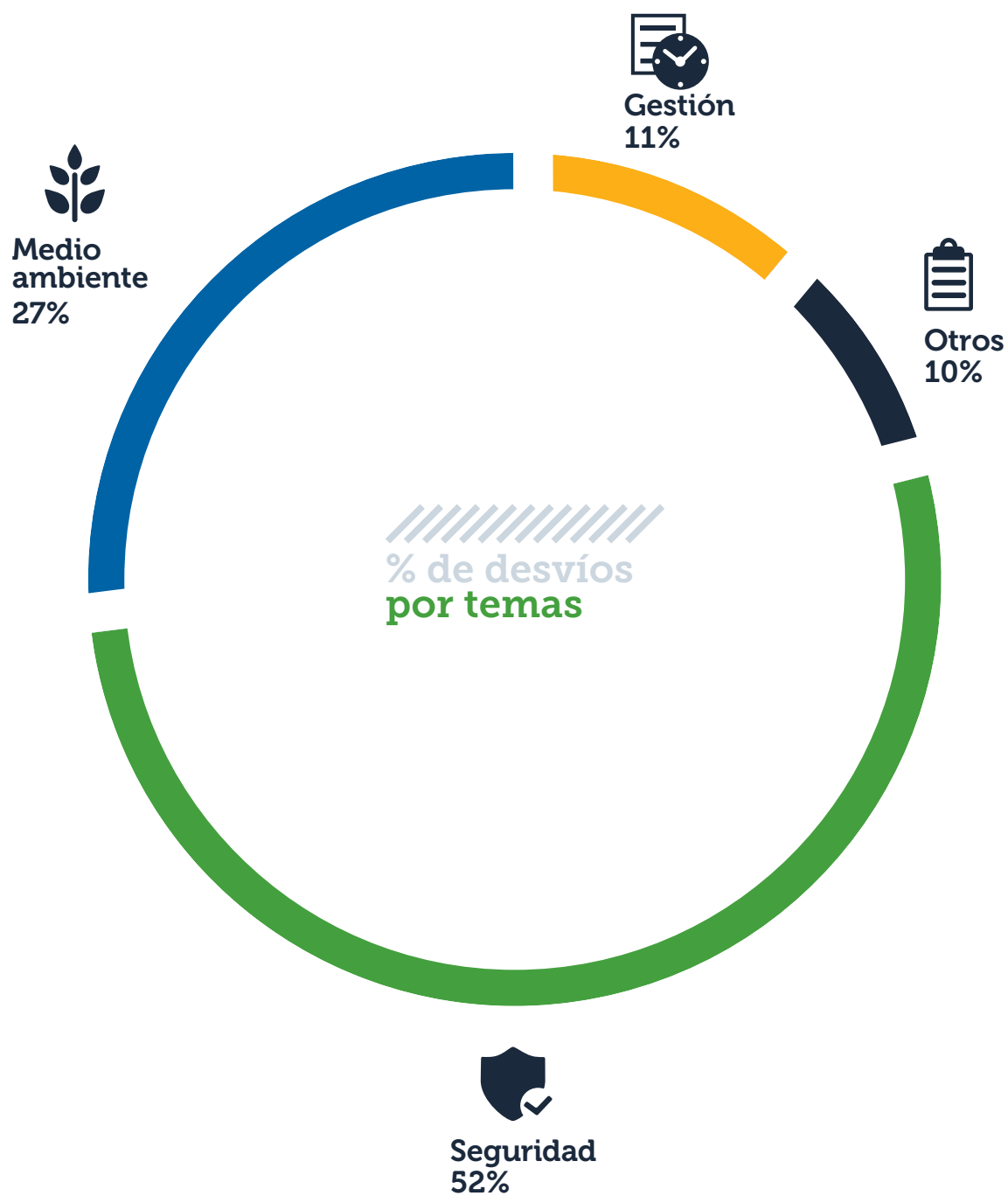
La tarjeta MAAR es un documento utilizado de forma voluntaria que sirve para que los trabajadores anoten las observaciones que pudieran presentarse en un determinado sector del proyecto; con la finalidad que sea corregida y/o levantada a la brevedad que se requiera.

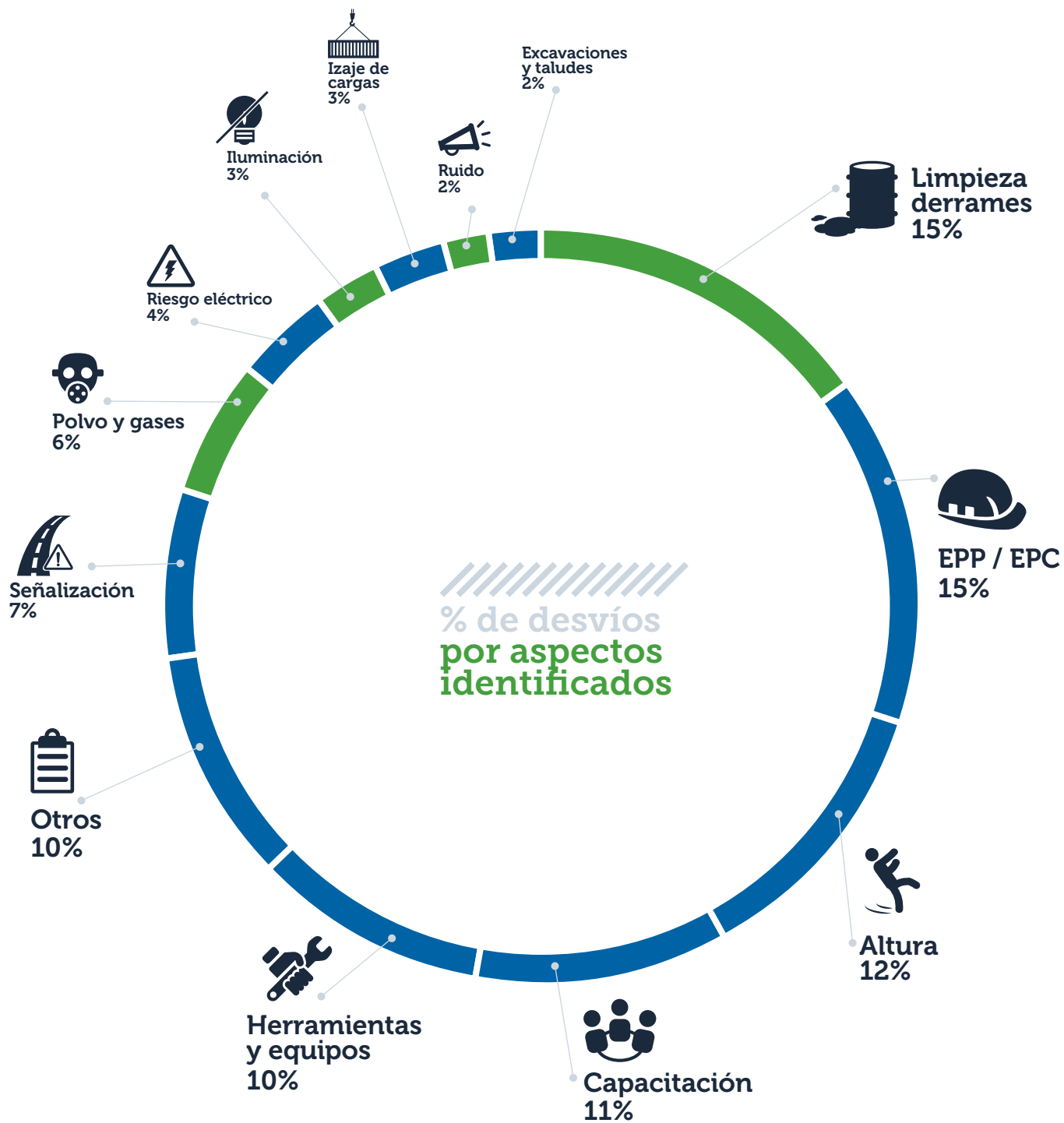
Con esta técnica, diseñada específicamente para ser aplicada por los trabajadores, se pretende en primera instancia una participación activa en seguridad y, a la vez estimular el comportamiento seguro y el cuidado al medio ambiente.

Durante el año 2014, el 27% de las observaciones presentadas en las tarjetas MAAR estaban relacionadas a medio ambiente

(pequeños derrames, orden y limpieza, ruido excesivo, polvos y gases, falta o escasa iluminación, etc.) que fueron corregidas de forma inmediata. ◆◆








# ÍNDICE DE FRECUENCIA AMBIEN- TAL G4-EN24

El índice de frecuencia ambiental nos permite medir la efectividad de las acciones de control ambiental aplicadas en los proyectos.

Se consideran en el cálculo del índice de Accidentabilidad Ambiental las cantidades de Incidentes ambientales sucedidos (Moderados y Graves) por 1´000.000, entre la cantidad de horas hombres trabajadas en el período.

Contamos con estándares y programas de control de derrames, que nos ayudan en la prevención de contingencias y en la disminución del número de incidentes ambientales en nuestras operaciones es así que durante el período 2014 no hubo derrames significativos. 

OBJETIVO	INDICADOR
Minimizar los Impactos Ambientales	Cálculo del Índice de Frecuencia Ambiental

Periodo	Meta	Resultado
2014	< = 0.90	0





05

PARÁ-

METROS DEL

REPORTE

*Nuestro Reporte de Sostenibilidad* // *Análisis de*  
*Materialidad*



# NUESTRO REPORTE DE SOSTENI- BILIDAD

Comprende el período que va desde el 1º de enero de 2014 al 31 de diciembre de 2014.




El presente documento es el de Sostenibilidad de nuestra compañía JJC Contratistas Generales S.A., que se presenta de manera anual **G4-30** a todas nuestras partes interesadas. Comprende el período que va desde el

1º de enero de 2014 al 31 de diciembre de 2014 **G4-28** e incluye información de las operaciones de nuestras empresas peruanas<sup>14</sup> vinculadas, así como de los consorcios con otras empresas, de la siguiente manera:

Empresa		Categoría		
		Económico	Social	Ambiental
Vinculadas	JJC Contratistas Generales S.A(*)	x	x	x
	JJC Schrader Camargo S.A.C(*)	x	x	x
	Constructora JME S.A.C.	x	x	x
	JJC Edificaciones S.A.C.	x	x	x
	JJC Inmobiliaria	x	x	x
Consortios	FCC – JJC	x	x	x
	Vial San Ignacio	x	x	x
	Vial Apurímac	x	x	x
	Cementos Piura	x	x	x

(\*) Estas dos empresas trabajan juntas y en paralelo brindando diferentes servicios en un mismo proyecto.

No se cuenta con otro documento que muestre información de este tipo **G4-23** relacionada a su alcance o cobertura o a la re-expresión de información **G4-22**. 

<sup>14</sup> Empresas excluidas del alcance de este Reporte: JJC Chile - Empresa Chilena, JJC Colombia - Empresa Colombiana, debido a que nos hemos concentrado en nuestras operaciones en Perú.



# ANÁLISIS DE MATERIA- LIDAD

G4-18

//////  
A partir del diálogo con nuestros grupos de interés hemos establecidos los temas más relevantes para desarrollar el contenido del Reporte e identificar retos y oportunidades.

**P**ara la elaboración de este reporte hemos realizado un proceso de definición de los Aspectos materiales y su Cobertura según lo indicado en el Manual de aplicación de la Guía para la elaboración de memorias de sostenibilidad versión G4 del Global Reporting Initiative, para lo cual se evaluaron todos los aspectos contenidos en la Guía. ◆◆

/// Nuestra gestión de sostenibilidad nos permite ampliar nuestro análisis, vinculando criterios sociales, ambientales y de gobierno en nuestra toma de decisiones.



Preparación



Elaboración de contenidos

• Interno

• Diagnóstico

• Externo

Análisis de  
materialidad

Validación



Recopilación

Análisis de  
datos

Redacción  
del Reporte

/// **G4-18 IDENTIFICACIÓN:** Se identificaron 46 aspectos potencialmente relevantes para JJC, para esto se llevó a cabo un diagnóstico interno y externo con el apoyo de la Consultora en Responsabilidad Social SASE Instituto y diversas reuniones con todas las Gerencias de la empresa. **G4-18**





**Verificación**

Publicación

Análisis de  
oportunidades de mejora

**Nuevo ciclo  
de reporte**

/// **G4-18** PRIORIZACIÓN: Para este proceso se evaluaron los 46 aspectos a través del test de 5 partes propuesto por AA1000AS de la organización AccountAbility, el cual dio como resultado 27 aspectos materiales.



/// **G4-18 VALIDACIÓN:** Todos los aspectos materiales pasaron por un proceso de validación por parte de la Gerencia General de JJC.

**G4-18**

ANÁLISIS DEL TEST DE 5 PARTES	
Impactos Financieros	Análisis de reportes y planes de la Empresa. Asimismo hemos tomado en cuenta los temas no financieros que tienen o podrían tener impacto en nuestro desempeño financiero.
Políticas relacionadas al sector	Revisión de nuestros compromisos y otros requisitos regulatorios y voluntarios relacionados a la responsabilidad social del sector, tanto en el entorno nacional como internacional.
Organizaciones pares	Revisión de Reporte de Sostenibilidad nacionales e internacional (versión G3 y G3.1.) del sector construcción de empresas nacionales e internacionales.
Expectativas de los grupos de interés	Se ha usado fuentes de información indirectas tales como: estudios de satisfacción, estudio de percepciones, entre otros.
Normas Sociales	Revisión de estándares internacionales como la ISO 26000, el Pacto Mundial de la ONU y otras normas que la Empresa podría evaluar para incluir en su gestión.

/// Cada uno de estos aspectos y los indicadores correspondientes a nuestro opción de reporte De Conformidad – Esencial son reportados a lo largo de esta memoria.

G4.19, G4.20, G4.21 Aspectos Materiales				
Categoría	Alcance	Cobertura		Límite
		Interno	Externo	
Economía	Desempeño Económico	X		Todas las empresas del grupo
	Prácticas de adquisición	X		Todas las empresas del grupo
Medio Ambiente	Materiales	X		Todas las empresas del grupo
	Energía	X		Todas las empresas del grupo
	Agua	X		Todas las empresas del grupo
	Emisiones	X		Todas las empresas del grupo
	Efluentes y residuos	X		Todas las empresas del grupo
	Cumplimiento regulatorio	X		Todas las empresas del grupo
	Transporte	X	X	Todas las empresas del grupo y sus proveedores
	Evaluación ambiental de los proveedores	x	X	Todas las empresas del grupo y sus proveedores
	Mecanismos de reclamación en materia ambiental	X		Todas las empresas del grupo
Desempeño social Prácticas Laborales y Trabajo digno	Empleo	X		Todas las empresas del grupo
	Salud y Seguridad en el trabajo	X		Todas las empresas del grupo
	Capacitación y Educación	X		Todas las empresas del grupo
	Diversidad e Igualdad de oportunidades	X		Todas las empresas del grupo
	Evaluación de las prácticas laborales de los proveedores	x	X	Todas las empresas del grupo y sus proveedores
	Igualdad de retribución entre hombres y mujeres	X		Todas las empresas del grupo
	Mecanismos de reclamación sobre las prácticas laborales	X		Todas las empresas del grupo
Desempeño Social Derechos Humanos	Libertad de asociación y negociación colectiva	X	X	Todas las empresas del grupo y sus proveedores
	Trabajo forzoso	X	X	Todas las empresas del grupo y sus proveedores
	Medidas de seguridad	X		Todas las empresas del grupo
	Mecanismos de reclamación en materia de derechos humanos	X		Todas las empresas del grupo
Desempeño Social Sociedad	Comunidades locales	X		Todas las empresas del grupo
	Lucha contra la corrupción	X		Todas las empresas del grupo
	Cumplimiento regulatorio	X		Todas las empresas del grupo
Desempeño Social Responsabilidad sobre productos	Privacidad de los clientes	X		Todas las empresas del grupo
	Cumplimiento regulatorio	x		Todas las empresas del grupo



Materiality  
Disclosures  
JJC Contratistas Generales S.A.



INDICE DE CONTENIDO GRI		
G4-1	Declaración del máximo responsable	
G4-2	Describe los principales efectos, riesgos y oportunidades	
G4-3	Nombre de la organización	
G4-4	Marcas, productos y servicios más importantes	
G4-5	Lugar donde se encuentra la Oficina Principal de la organización	
G4-6	Países donde opera la organización y países donde la organización lleva a cabo operaciones significativas	
G4-7	Naturaleza del régimen de propiedad y su forma jurídica	
G4-8	Mercados que sirve (con desglose geográfico, por sectores y tipos de clientes y destinatarios).	
G4-9	Tamaño de la organización	
G4-10	Tamaño del colectivo de trabajadores	
G4-11	Porcentaje de empleados cubiertos por convenios colectivos	
G4-12	Describe la cadena de suministro de la organización	
G4-13	Cambios significativos	
G4-14	Principio de precaución	
G4-15	Lista de las cartas, los principios u otras iniciativas externas de carácter económico, ambiental y social que la organización suscribe o ha adoptado	
G4-16	Lista con las asociaciones a las que la organización pertenece	
G4-17	Lista de las entidades que figuran en los estados financieros consolidados de la organización y otros documentos equivalentes.	
G4-18	Describe el proceso que se ha seguido para determinar el Contenido de la memoria y la Cobertura de cada Aspecto.	
G4-19	Lista de los Aspectos materiales que se identificaron durante el proceso de definición del contenido de la memoria	
G4-20	Cobertura de cada Aspecto material dentro de la organización	
G4-21	Límite de cada Aspecto material fuera de la organización	
G4-22	Describe las consecuencias de las re-expresiones de la información de memorias anteriores y sus causas	
G4-23	Cambio significativo en el alcance y la Cobertura de cada Aspecto con respecto a memorias anteriores	
G4-24	Elabore una lista de los grupos de interés vinculados a la organización	
G4-25	Indique en qué se basa la elección de los grupos de interés	
G4-26	Describe el enfoque de la organización sobre la Participación de los grupos de interés	
G4-27	Señale qué cuestiones y problemas clave han surgido a raíz de la Participación de los grupos de interés	
G4-28	Periodo objeto de la memoria	
G4-29	Fecha de la última memoria	
G4-30	Ciclo de presentación de memorias	
G4-31	Punto de contacto para solventar las dudas que puedan surgir sobre el contenido de la memoria	
G4-32	Indique qué opción «de conformidad» con la Guía ha elegido la organización.	

Página	Verificación externa	PACTO MUNDIAL
4 - 5	No	
18	No	
9	No	
9	No	
9	No	
9	No	
9	No	
20-21	No	
9	No	
9-44	No	
46	No	Principio 3
17-72-73-76	No	
No hubo cambios significativos	No	
92	No	Principio 7
26-27	No	
26-27	No	
10-11	No	
126-127-128	No	
129	No	
129	No	
129	No	
123	No	
123	No	
24	No	
22	No	
25	No	
25	No	
123	No	
31 Diciembre 2013	No	
123	No	
147	No	
Esencial	No	



INDICE DE CONTENIDO GRI		
G4-33	Política y las prácticas vigentes de la organización con respecto a la verificación externa de la memoria.	
G4-34	Estructura de gobierno de la organización, sin olvidar los comités del órgano superior de gobierno	
G4-35	Describe el proceso mediante el cual el órgano superior de gobierno delega su autoridad en la alta dirección y en determinados empleados para cuestiones de índole económica, ambiental y social.	
G4-36	Indique si existen en la organización cargos ejecutivos o con responsabilidad en cuestiones económicas, ambientales y sociales	
G4-38	Describe la composición del órgano superior de gobierno y de sus comités	
G4-39	Indique si la persona que preside el órgano superior de gobierno ocupa también un puesto ejecutivo. De ser así, describa sus funciones ejecutivas y las razones de esta disposición.	
G4-40	Describe los procesos de nombramiento y selección del órgano superior de gobierno y sus comités, así como los criterios en los que se basa el nombramiento y la selección de los miembros del primero	
G4-41	Describe los procesos mediante los cuales el órgano superior de gobierno previene y gestiona posibles conflictos de interés.	
G4-42	Describe las funciones del órgano superior de gobierno y de la alta dirección en el desarrollo, la aprobación y la actualización del propósito, los valores o las declaraciones de misión, las estrategias, las políticas y los objetivos relativos a los impactos económicos, ambientales y sociales de la organización.	
G4-43	Señale qué medidas se han tomado para desarrollar y mejorar el conocimiento colectivo del órgano superior de gobierno con relación a los asuntos económicos, ambientales y sociales	
G4-44	Describe los procesos de evaluación del desempeño del órgano superior de gobierno en relación con el gobierno de los asuntos económicos, ambientales y sociales.	
G4-45	Describe la función del órgano superior de gobierno en la identificación y gestión de los impactos, los riesgos y las oportunidades de carácter económico, ambiental y social.	
G4-46	Describe la función del órgano superior de gobierno en el análisis de la eficacia de los procesos de gestión del riesgo de la organización en lo referente a los asuntos económicos, ambientales y sociales.	
G4-47	Indique con qué frecuencia analiza el órgano superior de gobierno los impactos, los riesgos y las oportunidades de carácter económico, ambiental y social.	
G4-48	Indique cuál es el comité o el cargo de mayor importancia que revisa y aprueba la memoria de sostenibilidad	
G4-52	Describe los procesos para determinar la remuneración	
G4-53	Explique cómo se solicita y se tiene en cuenta la opinión de los grupos de interés	
G4-54	Calcule la relación entre la retribución total anual de la persona mejor pagada de la organización en cada país donde se lleven a cabo operaciones significativas con la retribución total anual media de toda la plantilla	
G4-55	Calcule la relación entre el incremento porcentual de la retribución total anual de la persona mejor pagada de la organización en cada país donde se lleven a cabo operaciones significativas con el incremento porcentual de la retribución total anual media de toda la plantilla	
G4-56	Describe los valores, los principios, los estándares y las normas de la organización, tales como códigos de conducta o códigos éticos	
G4-57	Describe los mecanismos internos y externos de asesoramiento en pro de una conducta ética y lícita, y para los asuntos relacionados con la integridad de la organización, tales como líneas telefónicas de ayuda o asesoramiento.	
G4-58	Describe los mecanismos internos y externos de denuncia de conductas poco éticas o ilícitas y de asuntos relativos a la integridad de la organización	
Aspecto Desempeño Económico		
DMA Genérico		
G4-EC1	Valor económico directo generado y distribuido	
Aspecto Prácticas de adquisición		
DMA específica		
G4-EC9	Porcentaje del gasto en los lugares con operaciones significativas que corresponde a proveedores locales	
Aspecto Materiales		
DMA Genérico		
G4-EN1	Materiales por peso y volumen	
G4-EN2	Porcentaje de los materiales utilizados que son materiales reciclados	
Aspecto Energía		

Página	Verificación externa	PACTO MUNDIAL
No se ha llevado a cabo verificación externa	No	
30-31-34	No	
34-35	No	
Cuestiones económicas: Gerente Corporativo de Administración y Finanzas. Cuestiones Ambientales y Sociales: Sub Gerente de Calidad Seguridad Saludo Ocupacional y Medio Cuestiones Sociales: Gerencia de Recursos Humanos	No	
34	No	
34-35	No	
34	No	
36	No	
34	No	
35	No	
35	No	
34	No	
34	No	
34	No	
El Gerente General revisa y aprueba el reporte de sostenibilidad, así como los principales gerentes de línea de la empresa.	No	
54	No	
Para el caso de los Directores la información es Confidencial	No	
55	No	
8.1 SMV	No	
0,6%	No	
23	No	
36-53	No	
36	No	
14	No	
32	No	
No contamos con una política específica	No	
74-77	No	
43	No	Principio 7 Principio 8
94-95	No	Principio 7 Principio 8
96-97	No	Principio 7 Principio 8

INDICE DE CONTENIDO GRI		
DMA Específico		
G4-EN3	Consumo energético interno	
G4-EN5	Intensidad energética	
G4-EN6	Reducción del consumo energético	
G4-EN7	Reducciones de los requisitos energéticos de los productos y servicios	
CRE1	Intensidad energética de edificios	
Aspecto Agua		
DMA Genérico		
G4-EN8	Captación total de agua según la fuente	
G4-EN9	Fuentes de agua que han sido afectadas significativamente por la captación de agua	
G4-EN10	Porcentaje y volumen total de agua reciclada y reutilizada	
CRE2	Intensidad de agua	
Aspecto Emisiones		
DMA Genérica		
G4-EN15	Emisiones directas de gases de efecto invernadero (Alcance 1)	
G4-EN16	Emisiones indirectas de gases de efecto invernadero al generar energía (Alcance 2)	
G4-EN17	Otras emisiones indirectas de gases de efecto invernadero (Alcance 3)	
G4-EN18	Intensidad de las emisiones de efecto invernadero	
G4-EN19	Reducción de las emisiones de efecto invernadero	
Aspecto Efluentes y Residuos		
DMA Genérico		
G4-EN22	Vertimiento total de aguas, según su naturaleza y destino	
G4-EN23	Peso total de residuos gestionados, según tipo y método de tratamiento	
G4-EN24	Número y volumen de derrames significativos	
G4-EN28	Porcentaje de productos vendidos, y sus materiales de embalaje, que se recuperan al final de su vida útil, desglosado por categoría	
CRE5	Tierra degradada, contaminada y remediada	
Aspecto Cumplimiento regulatorio		
DMA Genérico		
G4-EN29	Valor monetario de las multas significativas y número de sanciones no monetarias por incumplimiento de la legislación y la normativa ambiental	
Aspecto Transporte		
DMA Genérica		
G4-EN30	Impactos ambientales significativos del transporte de productos y otros bienes	
Aspecto evaluación ambiental de proveedores		

Página	Verificación externa	PACTO MUNDIAL
43	No	Principio 7 Principio 8
103	No	Principio 7 Principio 8
103	No	Principio 7 Principio 8
105-106	No	Principio 7 Principio 8 Principio 9
105	No	Principio 7 Principio 8 Principio 9
103	No	Principio 7 Principio 8 Principio 9
43	No	Principio 7 Principio 8
108	No	Principio 7 Principio 8
111	No	Principio 7 Principio 8
111	No	Principio 7 Principio 8
108	No	Principio 7 Principio 8
43	No	Principio 7 Principio 8
Estamos diseñando los mecanismos para reportarlos en el siguiente periodo de reporte	No	
	No	
104	No	Principio 7 Principio 8
104	No	Principio 7 Principio 8
104-106	No	Principio 7 Principio 8
43	No	Principio 7 Principio 8
112	No	Principio 7 Principio 8
100-101	No	Principio 7 Principio 8
118	No	Principio 7 Principio 8
98	No	Principio 7 Principio 8
100	No	Principio 7 Principio 8
43	No	Principio 7 Principio 8
114	No	
No contamos con una política específica	No	
143-144	No	Principio 7 Principio 8



INDICE DE CONTENIDO GRI		
DMA Específica		
G4-EN32	Porcentaje de nuevos proveedores que se examinaron en función de criterios ambientales	
G4-EN33	Impactos ambientales negativos significativos, reales y potenciales, en la cadena de suministro y medidas al respecto	
Aspecto Mecanismo de reclamación medio ambiental		
DMA Genérica		
G4-EN34	Número de reclamaciones ambientales que se han presentado, abordado y resuelto mediante mecanismos formales de reclamación	
Aspecto Empleo		
DMA Genérico		
G4-LA1	Número total y tasa de contrataciones y rotación media de empleados, desglosados por grupo etario, sexo y región	
G4-LA2	Prestaciones sociales para los empleados con jornada completa, que no se ofrecen a los empleados temporales o de media jornada, desglosado por ubicaciones significativas de actividad	
G4-LA3	Niveles de reincorporación al trabajo y de retención tras la baja por maternidad o paternidad, desglosados por sexo	
Aspecto Salud y Seguridad en el Trabajo		
DMA Genérica		
G4-LA5	Porcentaje de trabajadores que está representado en comités formales de seguridad y salud conjuntos para dirección y empleados, establecidos para ayudar a controlar y asesorar sobre programas de seguridad y salud laboral	
G4-LA6	Tipo y tasa de lesiones, enfermedades profesionales, días perdidos, absentismo y número de víctimas mortales relacionadas con el trabajo por región y por sexo	
G4-LA7	Trabajadores cuya profesión tiene una incidencia o un riesgo elevados de enfermedad	
CRE6	Porcentaje de las operaciones de la organización verificada de acuerdo a sistemas de salud y seguridad reconocidos internacionalmente.	
Aspecto Capacitación y educación		
DMA Genérico		
G4-LA9	Promedio de horas de capacitación anuales por empleado, desglosado por sexo y por categoría laboral	
G4-LA10	Programa de Gestión de habilidades y formación continua	
G4-LA11	Porcentaje de empleados que reciben evaluaciones regulares del desempeño y de desarrollo profesional, desglosado por sexo y por categoría profesional	
Aspecto Diversidad e Igualdad de oportunidades		
DMA Genérico		
G4-LA12	Composición de los órganos de gobierno y desglose de la plantilla por categoría profesional y sexo, edad, pertenencia a minorías y otros indicadores de diversidad	
Aspecto igualdad de retribución entre hombres y mujeres		
DMA Específico		
G4-LA13	Relación entre el salario base de los hombres con respecto al de las mujeres, desglosado por ubicaciones significativas de actividad	
Aspecto Evaluación de las prácticas laborales de los proveedores		
DMA Genérica		
G4-LA14	Porcentaje de nuevos proveedores que se examinaron en función de criterios relativos a las prácticas laborales	
G4-LA15	Impactos significativos, reales y potenciales, de las prácticas laborales en la cadena de suministro, y medidas al respecto	
Aspecto Mecanismos de reclamación sobre las prácticas laborales		
DMA Específico		
G4-LA16	Número de reclamaciones sobre prácticas laborales que se han presentado, abordado y resuelto mediante mecanismos formales de reclamación	

Página	Verificación externa	PACTO MUNDIAL
79	No	Principio 7 Principio 8
80	No	Principio 7 Principio 8
80	No	Principio 7 Principio 8
114-115	No	
114-115-116-117	No	
78	No	
46-47-48	No	Principio 6
57-58	No	
48-49	No	Principio 6
43-62-65-66	No	
65-66	No	Principio 2 Principio 4
67	No	Principio 2 Principio 4
68	No	Principio 2 Principio 4
62-65	No	Principio 2 Principio 4
50-54	No	
50-53	No	Principio 6
52-53	No	
54	No	
44	No	
44	No	Principio 6
54-55	No	
56	No	Principio 6
78	No	
80	No	Principio 4 Principio 5
78-80	No	Principio 4 Principio 5
44	No	Principio 4 Principio 5
45	No	Principio 4 Principio 5

INDICE DE CONTENIDO GRI		
Aspecto Inversión		
DMA Genérico		
DMA Específico		
G4-HR2	Horas de formación de los empleados sobre políticas y procedimientos relacionados con aquellos aspectos de derechos humanos relevantes para sus actividades	
Aspecto Libertad de asociación y negociación colectiva		
DMA Genérico		
DMA Específico		
G4-HR4	Identificación de centros y proveedores en los que la libertad de asociación y el derecho de acogerse a convenios colectivos pueden infringirse o estar amenazados, y medidas adoptadas para defender estos derechos	
Aspecto Trabajo Forzoso		
DMA Genérico		
G4-HR6	Centros y proveedores significativos con un riesgo significativo de ser origen de episodios de trabajo forzoso, y medidas adoptadas para contribuir a la eliminación de todas las formas de trabajo forzoso	
Aspecto Medidas de Seguridad		
DMA Genérico		
G4-HR7	Porcentaje del personal de seguridad que ha recibido capacitación sobre las políticas o los procedimientos de la organización en materia de derechos humanos relevantes para las operaciones	
Aspecto Mecanismo de reclamación en materia de derechos humanos		
DMA Específico		
G4-HR12	Número de reclamaciones sobre derechos humanos que se han presentado, abordado y resuelto mediante mecanismos formales de reclamación	
Aspecto Comunidades Locales		
DMA Genérico		
G4-S01	Porcentaje de operaciones donde se han implantado programas de desarrollo, evaluaciones de impactos y participación de la comunidad local	
CRE7	Números de personas desplazadas voluntaria e involuntariamente y/o en proceso de reasentamiento desglosado por proyecto	
Aspecto Lucha contra la corrupción		
DMA Genérico		
G4-S03	Número y porcentaje de centros en los que se han evaluado los riesgos relacionados con la corrupción y riesgos significativos detectados	
G4-S04	Políticas y procedimientos de comunicación y capacitación sobre la lucha contra la corrupción	
G4-S05	Casos confirmados de corrupción y medidas adoptadas	
Aspecto Cumplimiento regulatorio		
DMA Genérico		
G4-S08	Valor monetario de las multas significativas y número de sanciones no monetarias por incumplimiento de la legislación y la normativa	
Aspecto Privacidad de los clientes		
DMA Genérico		
G4-PR8	Número de reclamaciones fundamentadas sobre la violación de la privacidad y la fuga de datos de los clientes	
Aspecto Cumplimiento Regulatorio		
DMA Genérico		
G4-PR9	Valor monetario de las multas significativas fruto del incumplimiento de la normativa en relación con el suministro y el uso de productos y servicios	

Página	Verificación externa	PACTO MUNDIAL
Nuestro código de ética incluye el comportamiento esperado por todos los que trabajan en y en nombre de JJC	No	
	No	
53	No	Principio 1
Estamos diseñando los mecanismos para reportarlos en el siguiente periodo de reporte	No	
Estamos diseñando los mecanismos para reportarlos en el siguiente periodo de reporte	No	
Estamos diseñando los mecanismos para reportarlos en el siguiente periodo de reporte	No	
44	No	
No hubo reclamaciones	No	Principio 1
81-84-85	No	
86	No	
El reasentamiento si se da lo realiza el cliente	No	
36	No	Principio 10
36	No	Principio 10
36-37	No	Principio 10
53	No	Principio 10
36	No	
No hubo multas significativas	No	Principio 10
43	No	
No hubo reclamaciones	No	
43	No	
No hubo multas significativas	No	



# ANEXO

# IMPACTOS

# AMBIEN-

# TALES

G4-EN30





TABLA 1. ACTIVIDADES ADMINISTRATIVAS

ACTIVIDAD	PRINCIPALES ASPECTOS AMBIENTALES IDENTIFICADOS	PRINCIPALES IMPACTOS AMBIENTALES IDENTIFICADOS
Transporte del Personal	Emisión de gases de combustión (fuentes móviles)	<ul style="list-style-type: none"><li>• Contaminación de aguas</li><li>• Contaminación del suelo</li><li>• Contaminación del aire</li><li>• Agotamiento de los Recursos Naturales</li><li>• Gases efecto invernadero</li><li>• Contaminación por ruido ambiental</li></ul>
	Derrames de aceites y combustibles	
	Generación de Ruido	
Servicios sanitarios, vestuarios	Captación de aguas	• Agotamiento Recursos Naturales
	Vertimiento de aguas servidas	• Contaminación de aguas
	Derrame / vertimiento de aguas servidas	• Contaminación del Suelo
Mantenimiento y limpieza de las oficinas	Generación de residuos domésticos, orgánicos e inorgánicos	<ul style="list-style-type: none"><li>• Contaminación del suelo</li><li>• Contaminación de aguas</li></ul>
	Derrames de Productos Químicos	
Actividades de Oficinas	Consumo de papel	<ul style="list-style-type: none"><li>• Agotamiento Recursos Naturales (tala de árboles)</li><li>• Contaminación del Suelo superficial</li></ul>
	Generación de residuos domésticos	
	Generación de Residuos Sólidos (plástico, metales, pinturas, tintas y tóner, etc.)	• Contaminación del Suelo superficial
	Captación de aguas	• Agotamiento Recursos Naturales
	Consumo de energía eléctrica	
	Derramen / vertimiento de aguas servidas	• Contaminación de aguas / suelo

G4-EN30  
TABLA 2. ACTIVIDADES DE TALLER Y ALMACÉN

ACTIVIDAD	PRINCIPALES ASPECTOS AMBIENTALES IDENTIFICADOS	PRINCIPALES IMPACTOS AMBIENTALES IDENTIFICADOS
Almacenamiento de Sustancias Químicas Peligrosas - SQP	Derrame de productos químicos	• Contaminación de suelo y aguas
Almacenamiento de Combustibles y Aceites	Derrame de combustibles y aceites	• Contaminación suelo y agua • Contaminación del aire (Generación de gases por incendio)
Mantenimiento de equipos	Generación de aceites usados	• Contaminación de suelo y agua
Pintura de equipos y materiales	Derrame de productos químicos Generación de residuos peligrosos	• Contaminación del aire por emisión atmosférica de solventes • Contaminación de suelo y agua
Habilitación de Estructuras	Emisión de gases/humos	• Contaminación del aire por emisión atmosférica de humos metálicos (soldadura) • Contaminación de suelo.
	Generación de residuos	
Operación de motores de Combustión	Emisión de gases de combustión (fuentes móviles)	• Contaminación del aire • Contaminación del suelo y del agua • Agotamiento Recursos Naturales
	Derrame de combustibles y aceites	
	Consumo de combustibles fósiles	



G4-EN30  
TABLA 3. ACTIVIDADES DE EJECUCIÓN DEL PROYECTO

ACTIVIDAD	PRINCIPALES ASPECTOS AMBIENTALES IDENTIFICADOS	PRINCIPALES IMPACTOS AMBIENTALES IDENTIFICADOS
Movilización /Transporte de materiales	Emisiones atmosféricas Consumo de combustibles fósiles	• Contaminación de aire • Agotamiento de los recursos naturales
	Derrames de aceites y combustibles en las vías	• Contaminación del suelo y del agua
Resane de pintura	Derrames de productos químicos (pinturas y solventes)	• Contaminación del suelo y del agua
	Generación de residuos peligrosos	• Contaminación del suelo y del agua
	Emisiones Atmosféricas de gases por solventes/pinturas	• Contaminación del aire
Acero Estructural	Generación de residuo metálico	• Contaminación del suelo
Montaje de tuberías	Generación de residuos	• Contaminación del suelo
	Emisiones de gases/humo de soldadura	• Contaminación del aire
Montaje de tuberías HDPE	Emisiones de gases/humo por proceso de termofusión	• Contaminación del aire
	Generación de residuos	• Contaminación del suelo
	Generación de ruido (corte de tubería)	• Contaminación por ruido
Montaje de tuberías de acero	Generación de residuos metálicos (virutas de acero)	• Contaminación del suelo
	Emisiones de gases/humo por soldadura	• Contaminación del aire
	Generación de ruido (esmerilado, corte, etc.).	• Contaminación por ruido
Montaje de Equipos	Generación de residuos por desembalaje	• Contaminación al suelo
	Consumo de combustibles fósiles	• Agotamiento de los recursos naturales
	Emisión de gases/humo (uso de equipos)	• Contaminación del aire
	Derrames de productos químicos (aceites y/o lubricantes)	• Contaminación del suelo y del agua
Pruebas Gammagráficas	Generación de residuos	• Contaminación del suelo
	Derrames de productos químicos	• Contaminación del suelo y del agua

ACTIVIDAD	PRINCIPALES ASPECTOS AMBIENTALES IDENTIFICADOS	PRINCIPALES IMPACTOS AMBIENTALES IDENTIFICADOS
Trabajos Civiles Trazo y replanteo topográfico; colocación de grout (morteros cementicios), bases civiles, pequeñas excavaciones.	Generación de material particulado por excavación	• Contaminación del aire
	Generación de gases (uso de mixer/equipos móviles)	• Contaminación del aire
	Derrames de productos químicos (aceites, combustibles)	• Contaminación del suelo y del agua
	Generación de residuo sólido no peligroso (bloques de concreto, material de derrumbe, papel, plástico, madera no contaminada, metal, etc.)	• Contaminación del suelo y del agua
	Generación de residuos sólidos peligrosos (restos de materiales contaminantes, pinturas, siliconas, material contaminado de excavación etc.)	• Contaminación del suelo y del agua
	Generación de ruido (proceso de esmerilado picado, u otros)	• Contaminación por ruido
	Modificación de la topografía del terreno	• Remoción de vegetación
	Consumo de combustibles fósiles	• Agotamiento de los recursos naturales
Montaje de Estructuras	Generación de residuo sólido no peligroso (embalajes, madera, plástico tecnopor, papel, zunchos)	• Contaminación del suelo
	Derrames de productos químicos (aceite y combustible)	• Contaminación del suelo y del agua
	Generación de ruido (proceso de esmerilado picado, u otros)	• Contaminación por ruido
	Generación de residuos sólidos peligrosos (aceites, combustible residual, resinas, pinturas, siliconas, etc.)	• Contaminación del suelo y del agua
	Consumo de combustibles fósiles	• Agotamiento de los recursos naturales

ACTIVIDAD	PRINCIPALES ASPECTOS AMBIENTALES IDENTIFICADOS	PRINCIPALES IMPACTOS AMBIENTALES IDENTIFICADOS
Trabajos eléctricos (Instalación de sistema de P.A.T, Megado de cables y/o motores eléctricos; Montaje e instalación de equipos eléctricos; Conexionado de puesta a tierra de equipos eléctricos.)	Generación de gases (uso de grúas/equipos móviles)	• Contaminación del aire
	Derrames de productos químicos (aceites, combustibles)	• Contaminación del suelo y del agua
	Generación de residuo sólido no peligroso (papel, plástico, madera no contaminada, metal, etc.)	• Contaminación del suelo
	Generación de residuos sólidos peligrosos (soldadura, resinas, pinturas, siliconas, etc.)	• Contaminación del suelo y del agua
	Modificación de la topografía del terreno	• Remoción de vegetación
	Generación de ruido (proceso de esmerilado u otros)	• Contaminación por ruido
Trabajos en zonas de mar (pilotes /tablestacas hincados en el mar, inyección de concreto, etc.).	Derrames de productos químicos (aceites, combustibles, concreto, aditivos, etc.)	• Contaminación /alteración de calidad del agua
	Generación de gases / humos	• Contaminación atmosférica
	Generación de ruidos	• Contaminación por ruido • Ahuyentamiento de fauna marina • Afectación al ecosistema marino
	Generación de residuos no peligrosos	• Contaminación del agua
	Generación de residuos Peligrosos (aditivos, concreto, aceites, combustibles, etc.).	• Contaminación del agua
	Remoción de material de fondo de mar	• Modificación de la topografía del terreno • Modificación del ecosistema marino
Trabajos de excavación subterránea (retiro y eliminación de material, uso de explosivos, ventilación, perforaciones e inyecciones de concreto, lanzamiento de concreto de sostenimiento, etc.).	Derrames de productos químicos (aceites, combustibles, concreto, aditivos, etc.)	• Contaminación del suelo y del agua
	Generación de gases / humos	• Contaminación atmosférica
	Generación partículas y polvo	• Contaminación atmosférica (alteración calidad aire)
	Generación de ruidos	• Contaminación por ruido • Ahuyentamiento de fauna
	Generación de residuos no peligrosos	• Contaminación del suelo y del agua
	Generación de residuos Peligrosos (resto de explosivos, aceites, combustibles, etc.).	• Contaminación del suelo y del agua
	Remoción de vegetación	• Modificación de la topografía del terreno

Agradecimientos

Flavio Alarco	Carlos Cisneros	Roxana Gómez	Luis Noriega	Adolfo Adrian Salazar
Manuel Alejandro Aldave	Felix Dapello	Maria Del Pilar Gutierrez	Pedro Nuñez	Reich Sánchez
Karen Judith Alvarez	Gonzalo Díaz Roja	Patricia Herrera	Yasmin Ojeda	Mariella Seguin
Francisco Angeles	Kenneth Escalante	Jaime Huanca	Vicente Pasco	Eduardo Távara
Ricardo Arellano	Carmen Espinoza	Enrique Izaguirre	Américo Pastor	Susana Tejada
Carlos Alberto Bañares	Edgar Espinoza	Rosario Evelyn Jiménez	César Paz	Bruno Tutaya
Christian Bocanegra	Victor Flores	Giuliana Joo	Juan Pequeño	Luis Ugarte
Paulo Emiliano Caballon	Luis Galván	Felix Llatas	Elvis Porras	Elizabeth Uribe
Carlos Cadillo Palma	David Gamarra	Mirna Mabel	Juan Pedro Portaro	Francisco Valdez
Christian Cárdenas	Guillermo Garay	Ruben Magno	Daniela Quiroz	Gerardo Vilcahuaman
Dilger Castillo	David García	Angelica Mamani	Enrique Quispe	Nadia Villanes
Patricio Celadit	Mauricio Garma	David Michelin	Carlos Rojas García	Johnny Villanueva Chavarry
Fernando Cerdeña	Felipe Garmendia	Ricardo Montes	Alex Roman	Jorge Yarleque Larrea
José Chávez	Deydi Godos	Jimmy Mora	José Antonio Ruiz	Sixto Zapata

**Razón social:** **G4-3** JJC Contratistas Generales S.A.

**Dirección:** **G4-5** Centro empresarial El Reducto. Av. Alfredo Benavides 768 Miraflores

**Página web:** [www.jjc.com.pe](http://www.jjc.com.pe)

**Contacto:** **G4-31** Elizabeth Uribe – [euribe@jjc.com.pe](mailto:euribe@jjc.com.pe)

**Conceptualización, diseño y diagramación:** Fábrica de Ideas



