



# MEMORIA DE SOSTENIBILIDAD 2014

POR UNA EMPRESA MÁS SOSTENIBLE

**Ingenia**

INGENIERÍA E INTEGRACIÓN AVANZADAS

# INDICE

Compromiso de la dirección	3
Perfil de la organización	5
Grupos de interés	10
Gobierno corporativo	13
Ética e integridad	15
Nuestro desempeño	
Dimensión económica	17
Dimensión ambiental	19
Dimensión social	22
Perfil de la memoria	27
Principios del Pacto Mundial de Naciones Unidas	29
Anexo. Índice de contenidos del Global Reporting Initiative (GRI) G4	31

# Compromiso de la dirección

**Ingenia**  
INGENIERÍA E INTEGRACIÓN AVANZADAS

Málaga, 9 de octubre de 2015

Ingenia presenta este año su tercera Memoria de Sostenibilidad, acorde al estándar Global Reporting Initiative (GRI), conformada por todas las cuestiones relevantes para nuestros públicos de interés, que gira en torno a dos objetivos: la transparencia y la puesta en valor de nuestra gestión.

Esta memoria refleja nuestro plan estratégico, encaminado a la potenciación de la internacionalización y el sector privado, entre otras premisas. Este plan, marca la trayectoria de la compañía desde este año hasta 2016.

Ingenia apuesta firmemente por la Responsabilidad Social Corporativa, así lo demuestran diversas acciones que han tenido lugar a lo largo de 2014. Entre ellas, destacamos los Desayunos Solidarios, una serie de desayunos entre los empleados con aportaciones económicas para Bancosol. Así como las diferentes recogidas de alimentos y juguetes que hemos realizado, destinados a Bancosol y la asociación ASIS, durante la campaña de Navidad.

Asimismo, en 2014 llevamos a cabo la campaña "10 consejos para una Ingenia responsable", a través de la que concienciábamos a los empleados sobre diferentes problemas del día a día y en la que dábamos diversas recomendaciones de cómo afrontarlos: conducción eficiente, gripe, discriminación sexual, etc.

Por otro lado, a finales de año iniciamos el proceso de certificación de nuestros servicios TI conforme a la norma UNE-ISO/IEC 20000-1:2011, que hemos conseguido finalmente en 2015. Por último, como cada año, hemos renovado nuestra adhesión al Pacto Mundial de las Naciones Unidas, eje principal que nos guía en nuestras acciones de RSC.

  
 D. José Blanco  
 Director General

[www.ingenia.es](http://www.ingenia.es)
[info@ingenia.es](mailto:info@ingenia.es)

Atención al cliente: 902 365 594

**MÁLAGA**  
 Parque Tecnológico de Andalucía  
 C/ Avenida Góngora, nº 43. 29009  
 T +34 952 698 300  
 F +34 952 679 300

**SEVILLA**  
 Estadio Olímpico, Isla de la Cartuja  
 Sector Norte, edif. Barcelona, planta  
 1. 4ª planta. 41092  
 T +34 951 340 142

**MADRID**  
 Avenida Ingenieros, nº 15  
 pr. 1ª planta  
 28009  
 T +34 915 300 000

**BARCELONA**  
 Network & Business Center  
 C/ Portal de l'Àngel, nº 36  
 08002  
 T +34 934 925 767

**SANTIAGO DE CHILE**  
 Av. Ecuador 2473  
 Población  
 +56 2 269 37000

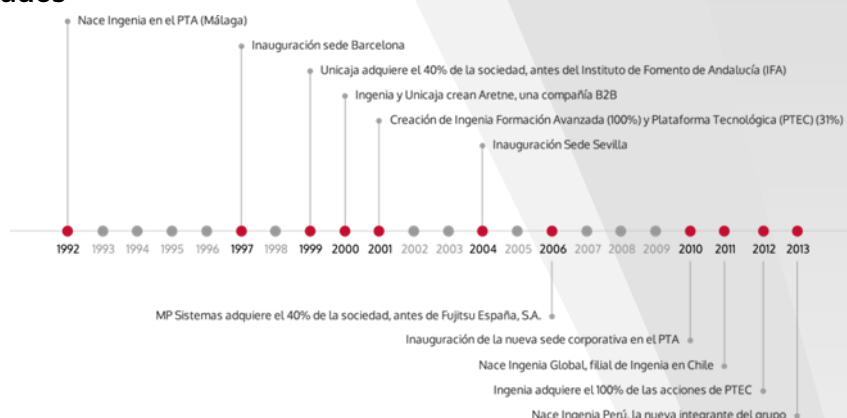
**LIMA**  
 C/ General Bengueri 1015, Depto. 202  
 Mañabiques  
 +51 1 440 3880

# **PERFIL DE LA ORGANIZACION**

# Perfil de la organización

**INGENIERÍA E INTEGRACIÓN AVANZADAS (INGENIA), S.A.** es una compañía global del sector de las tecnologías de la información, comunicaciones e Internet, con actividad en infraestructuras TIC y servicios gestionados, seguridad y consultoría TI, e-learning, internet, social media y aplicaciones software.

## Hitos destacados



## Dónde estamos

### Sede central

C/ Severo Ochoa, 43.  
29590 Málaga  
Tlf. (34) 952 029 300

### Delegación en Sevilla

Estadio Olímpico. Isla de la Cartuja  
Sector norte, edif. Suroeste, puerta E  
1ª Planta. 41092 Tlf. (34) 954 460 448

### Delegación en Madrid

Avenida Felipe II, 15. 1ª Planta  
28009  
Tlf. (34) 91 5703 636

### Delegación en Barcelona

Networkia Business Center.  
C/Portal del l'Angel, 36. 08002  
Tlf. (34) 934 925 707

### Delegación en Chile

Av. Elíodoro Yáñez, Ne 2473  
Providencia (Santiago de Chile)  
Tlf. (56) 2 265 37000

### Delegación en Perú

C/General Borgoño 1056 Dpto.  
202  
Mira flores (Lima)  
Tlf. (51) 1 440 3886














## Marcas, productos y servicios más importantes de la organización

La actividad principal de Ingenia se centra en las tecnologías de la información, comunicaciones e Internet, áreas fundamentales para cualquier empresa que desee mantener una posición competitiva en el mundo actual, o para cualquier administración pública que desee mejorar sus servicios al ciudadano.

Las actividades y productos más importantes de la compañía son:

- Infraestructuras TIC: especialización sistemas TI, comunicación de voz IP, datos, audiovisuales y eficiencia energética.
- Formación y desarrollo.
- Servicios gestionados y cloud.
- Seguridad y consultoría TI (ISO 27000, ENS, ISO 2000,...)
- Social business.
- Productos y servicios basados en tecnologías wireless.
- Desarrollo software
- Soluciones de emergencias y salud.
- Desarrollo de apps móviles.

PRINCIPALES PRODUCTOS	Soluciones Wireless	 eRIS RFID INVENTORY SYSTEM	 eRLS RFID LIBRARY SYSTEM	 eWAS WIFI ADMINISTRATION SYSTEM		
	Emergencias y salud	 PASOS SISTEMA DE CONTROL DE PLANTAS DE EMERGENCIAS	 SINCRO SISTEMA DE COORDINACIÓN DE URGENCIAS Y EMERGENCIAS	 eOMNICON		
	Formación y desarrollo		 SAPIENS Open Learning Suite	 Aula	 Campus	 Lab
	Seguridad y consultoría		 ePULPO			

## Mercados en los que opera

La facturación del 2014 ha sido de 10,451 millones de euros cuya distribución por sectores se muestra en la tabla adjunta.

Nuestra actividad principal se desarrolla en el territorio español, sin embargo, se demuestra un aumento de la presencia internacional en los últimos 3 años.

SECTOR	2012	2013	2014
<b>Sector Público</b>	<b>26,34%</b>	<b>30,11%</b>	<b>36,44%</b>
Comunidad Autónoma Andaluza	24,17%	28,73%	34,17%
Otras Comunidades Autónomas	0,56%	0,52%	0,51%
Administración General del Estado	1,61%	0,86%	1,76%
<b>Sector Privado Nacional</b>	<b>69,84%</b>	<b>59,27%</b>	<b>48,28%</b>
<b>Internacional</b>	<b>3,81%</b>	<b>10,62%</b>	<b>15,28%</b>

## Dimensiones de Ingenia

La distribución de la plantilla de Ingenia, según sexo y edad, en los últimos 4 años es:

Datos de plantilla a fecha del 31/12/2014	2.011	2.012	2.013	2.014
<b>Plantilla media</b>	<b>273</b>	<b>240</b>	<b>180</b>	<b>205</b>
<b>Hombres</b>	214	181	138	158
<b>Mujeres</b>	66	59	42	47
<b>% Mujeres en plantilla</b>	24%	25%	23%	23%
<b>% Personas mayores de 45 años</b>	8%	12%	13%	15%
<b>% Personas menores de 30 años</b>	16%	4%	1%	4%

En la tabla anterior se refleja el ajuste de plantilla realizado en el 2013 y la recuperación en el 2014 (ver con más detalle en el apartado de dimensión social)

Todo el personal de Ingenia está cubierto por el *XVI Convenio Colectivo Estatal de empresas consultoras de planificación, organización de empresas y contable, empresas de servicios de informática y de estudios de mercado y de la opinión pública (2007-2009)*

## Cadena de suministro

Las actividades de compras están teniendo un incremento importante en los últimos años. En el 2014 se han contabilizado un incremento del 31% en número de pedidos con respecto al 2013. Este incremento se ha dado, sobre todo, en la adquisición de material y equipamiento TIC para la mejora de las instalaciones de nuestros clientes.

En Ingenia existen una serie de procesos de apoyo a la actividad comercial tales como:

- Proceso de realización de compras: que abarca desde la identificación de la necesidad de material hasta su entrega final.
- Proceso de gestión del almacén de compras de Ingenia, así como el envío del material relacionado con dicho almacén.
- Procesos de selección, homologación y evaluación de riesgo de los proveedores.

Según la última evaluación de proveedores, **el 27% de los pedidos del 2014 se realizaron a proveedores andaluces.**

## Cambios significativos durante el período cubierto por la memoria

Esta memoria constituye la tercera siguiendo el estándar G4 de GRI y no hay cambios significativos durante el últimos período.

## PRINCIPIO DE PRECAUCIÓN

Según el principio 15 de la Declaración de Río sobre el Medio Ambiente y el Desarrollo de las Naciones Unidas de 1992 afirma lo siguiente: *«Con el fin de proteger el medio ambiente, los Estados deberán aplicar ampliamente el criterio de precaución conforme a sus capacidades. Cuando haya peligro de daño grave o irreversible, la falta de certeza científica absoluta no deberá utilizarse como razón para postergar la adopción de medidas de costos eficaces para impedir la degradación del medio ambiente».*

En el caso de Ingenia, este principio no aplica ya que existe peligro de daño grave o irreversible en el desarrollo de nuestras actividades.

## INICIATIVAS E ENTIDADES A LAS QUE PERTENECEMOS

Ingenia es miembro de:

- ETICOM (Empresarios de Tecnologías de la Información y Comunicación de Andalucía).
- APEL (Asociación de Proveedores de E-learning).
- ISMS Forum Spain (Asociación Española para el Fomento de la Seguridad de la Información).

Ingenia es miembro del patronato de CITIC (Centro Andaluz de Innovación y Tecnologías de la Información y las Comunicaciones). Ingenia tiene, además, la calificación de Agente Tecnológico otorgada por Raitec (Red Andaluza de Innovación y Tecnología), creada por la Consejería de Innovación, Ciencia y Empresa de La Junta de Andalucía.

Ingenia participa en una serie de iniciativas a nivel nacional e internacional de las que podemos destacar las siguientes:

INICIATIVAS EN LAS QUE PARTICIPAMOS			
Iniciativa	Organismo	Año Adhesión	Objetivos
Pacto Nacional con las Naciones Unidas	Naciones Unidas	2005	Promueve la creación de una ciudadanía corporativa global, que concilie la actividad empresarial con los valores y demandas de la sociedad civil y los proyectos de la ONU, organizaciones internacionales, sindicatos y ONGs
Andalucía Compromiso Digital	Consejería de Empleo, Empresa y Comercio	2010	Iniciativa para incorporar y acercar las nuevas tecnologías como nuevos valores sociales a toda la sociedad andaluza.
Foro Provincial de Empresas Socialmente Responsable de Málaga	Confederación Empresarios Málaga / Diputación de Málaga	2014	Iniciativa para consolidar Málaga como referente para contar con un tejido productivo socialmente responsable.

Desde el apartado de RSE de la web de Ingenia ([http://www.ingenia.es/es/the\\_company/RSE](http://www.ingenia.es/es/the_company/RSE)) se puede ampliar información acerca de estas iniciativas.



# GRUPOS DE INTERÉS

# Participación de los grupos de interés

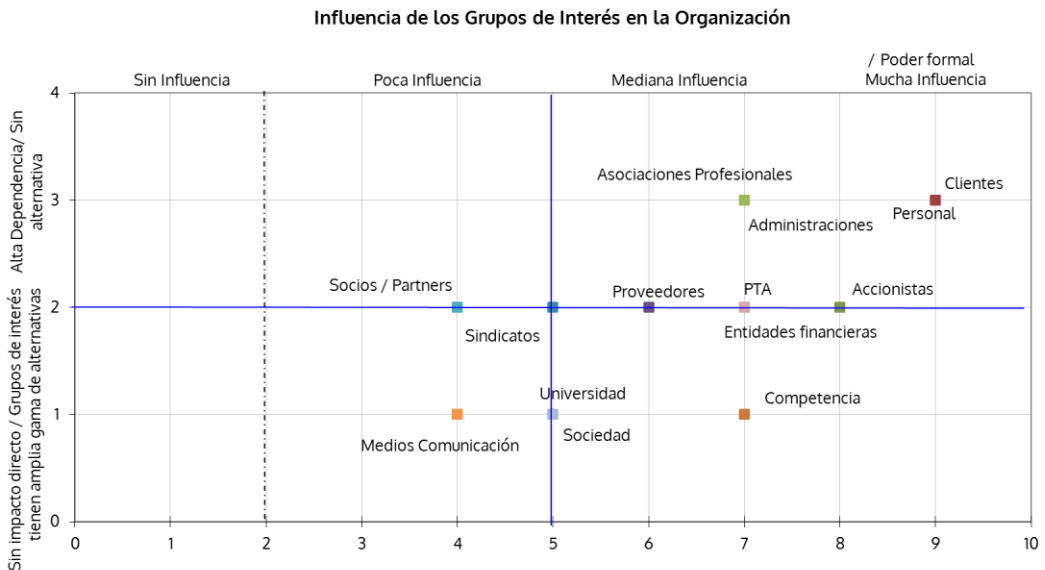
## Nuestros grupos de interés

Nuestros grupos de interés no ha tenido cambio sustancial con respecto a períodos anteriores.

Con la primera memoria se aplicó una metodología de priorización de los grupos basada en dos parámetros: influencia y dependencia. Por un lado, se midió, por cada grupo de interés, qué poder, autoridad o valimiento puede influir en la organización. Por otro lado, la dependencia hace referencia a la capacidad que tiene el grupo de elegir otra alternativa a la ofrecida por la organización. Como resultado de este análisis se obtuvo un gráfico tal como el siguiente:



Dependencia de los Grupos de Interés de la Organización



## Diálogo con los grupos de interés y temas claves

Tras el fuerte reajuste producido en el 2013, ha supuesto el año de recuperación económica en la búsqueda de un desarrollo estable de la compañía. Esto se puede comprobar en los datos de plantilla de la tabla adjunta.

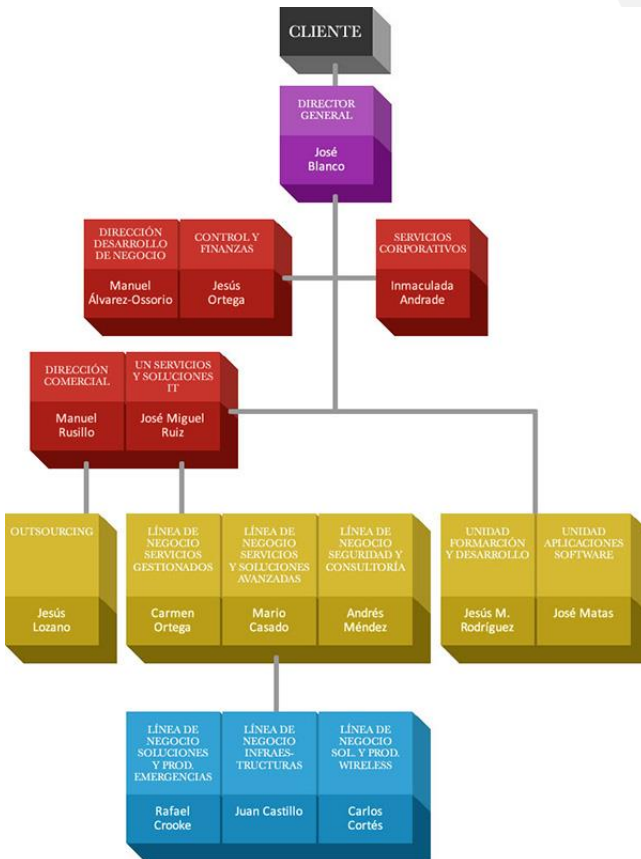
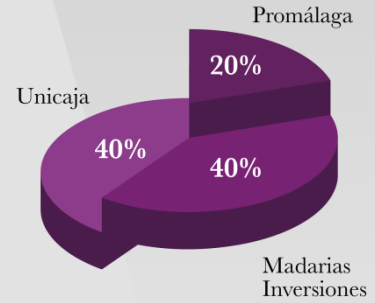
Grupo de interés	Canales de Comunicación	Temas de interés
<b>Empleados</b>	<ul style="list-style-type: none"> <li>• Contacto directo de la dirección y los mandos intermedios</li> <li>• Intranet #RED</li> <li>• Comunicados internos</li> <li>• Evaluación de desempeño</li> <li>• Desayunos solidarios</li> </ul>	<ul style="list-style-type: none"> <li>• Condiciones de seguridad y salud</li> <li>• Condiciones laborales</li> <li>• Medidas de conciliación</li> <li>• ONGs</li> </ul>
<b>Clientes</b>	<ul style="list-style-type: none"> <li>• Contacto directo con los comerciales y técnicos</li> <li>• Revista</li> <li>• Web corporativa</li> <li>• Redes sociales</li> <li>• Atención al cliente (telefónica o vía email)</li> <li>• Encuestas de satisfacción</li> <li>• Eventos (desayunos tecnológicos, jornadas, seminarios, etc.)</li> </ul>	<ul style="list-style-type: none"> <li>• Sugerencias y quejas</li> <li>• Cumplimiento de planificaciones</li> <li>• Buena relación calidad-precio</li> <li>• Seguimiento e información durante el proyecto</li> <li>• Información corporativa</li> </ul>
<b>Comité de Empresa</b>	<ul style="list-style-type: none"> <li>• Reuniones periódicas con la dirección</li> <li>• Contacto directo con los empleados</li> </ul>	<ul style="list-style-type: none"> <li>• Sostenibilidad en el empleo</li> <li>• Consultas de los empleados</li> </ul>
<b>Consejo de Administración</b>	<ul style="list-style-type: none"> <li>• Reuniones periódicas</li> <li>• Web corporativa</li> </ul>	<ul style="list-style-type: none"> <li>• Situación económica de la organización</li> <li>• Cumplimiento de presupuestos</li> <li>• Cumplimiento de requisitos legales</li> <li>• Prevención de delitos penales</li> </ul>
<b>Sociedad</b>	<ul style="list-style-type: none"> <li>• Web corporativa</li> <li>• Redes sociales</li> <li>• Comunicados de prensa</li> </ul>	<ul style="list-style-type: none"> <li>• Cumplimiento de requisitos legales y ambientales</li> <li>• Compromiso social</li> <li>• Información actividad</li> </ul>
<b>Proveedores</b>	<ul style="list-style-type: none"> <li>• Contacto directo del personal de compras</li> <li>• Evaluación de proveedores</li> </ul>	<ul style="list-style-type: none"> <li>• Compromiso ambiental</li> <li>• Gestión eficiente de las compras</li> </ul>

# **GOBIERNO CORPORATIVO**

# Gobierno corporativo

Ingenia es una sociedad anónima, cuyos principales accionistas son:

- Unicaja (40%)
- Mandarías Inversiones (40%)
- Promálaga (20%)



El **Consejo de Administración** es el máximo órgano de gobierno de Ingenia. En el 2014 los miembros del Consejo son:

- Presidente: Eduardo García López
- Vicepresidente: Ignacio López Rodríguez
- Consejera: María Teresa Sáez Ponte
- Consejero: Gonzalo de Mandariaga Parias
- Consejero: Lázaro Cepas Martínez

La Dirección de Ingenia está constituida por un **Comité Ejecutivo** apoyado por un **Comité de Dirección** y las distintas Unidades de Negocio.

Las funciones de responsabilidad social recaen en el **Comité de Responsabilidad Social Empresarial (RSE)**, órgano interno permanente de carácter informativo constituido por representantes de los trabajadores y miembros de distintas áreas de la compañía.

El **Grupo Ingenia** está constituido por 5 empresas de acuerdo a la distribución de la figura de la izquierda.



# ÉTICA E INTEGRIDAD

# Ética e integridad

La misión y valores de Ingenia se pueden resumir en la siguiente definición:

**Ingenia es un grupo multinacional del sector de las tecnologías de la información y las comunicaciones; con presencia destacada en el continente americano; que es referente en las actividades de consultoría, ingeniería y sistemas; con una clara orientación al cliente, proporcionando soluciones y productos innovadores, todo ello dentro de un marco de eficiencia en las operaciones y eficacia comercial**

En Junio del 2014, la dirección de Ingenia, junto con el Comité de RSE, aprobó el **Código ético y conducta del grupo Ingenia** de acuerdo a esta política de valores.

Dicho código establece una serie de directrices para sus principales grupos de interés:

PRINCIPALES PRINCIPIOS DEL CODIGO ETICO Y CONDUCTA DE INGENIA	
Con respecto al entorno laboral	Respeto a los compañeros Igualdad de oportunidades y diversidad Creatividad e innovación Confidencialidad Evitar conflicto de intereses Mantenimiento de un entorno agradable y seguro Protocolo contra soborno, cohecho y corrupción Cumplimiento de normativa de prevención de blanqueo de capitales Política de regalos y/o comisiones
Con respecto a los clientes	Compromiso con la calidad
Con respecto a los proveedores	Honestidad Uso prudente de la información del negocio
Con respecto a los accionistas	Transparencia
Con respecto al medio ambiente	Política ambiental
Con respecto a la comunidad	Diálogo activo Implicación de nuestros empleados Adhesión a los principios del Pacto Mundial con las Naciones Unidas
Con respecto a colaboradores y otras empresas	Colaboración Alianzas para prestar mejores servicios Respeto y honestidad en las relaciones

# **DIMENSIÓN ECONÓMICA**



## Dimensión económica

El año 2014 ha sido el inicio de nuestro Plan Estratégico 2014-16 en el que se ha potenciado como principales actividades la internacionalización y el sector privado. Desde el punto de vista económico, este ejercicio ha sido muy positivo con respecto a los 3 ejercicios anteriores (ver resultados de G4-EC1)

Algunos aspectos que han ayudado a esta recuperación económica pueden ser:

- Adecuación de la plantilla a la demanda de productos y servicios de nuestros clientes, la cual fue llevada a cabo en 2013 cuyos efectos se vieron recogidos en 2014.
- Identificación y captación de importantes clientes privados, reduciendo así la dependencia de la contratación de administraciones públicas. Un hito importante es la colaboración con IBERDROLA, una de las empresas del IBEX35.
- Importante expansión internacional, tanto de la matriz como de sus filiales, consiguiendo importantes clientes privados, así como órganos públicos chilenos de renombre.
- Control presupuestario férreo logrando rentabilidades mas atractivas en la ejecución de nuestros proyectos.

### INDICADORES DESEMPEÑO ECONOMICO

G4-EC1 Valor económico directo generado y distribuido	2.010	2.011	2.012	2.013	2.014
Facturación anual (en miles de €)	13.220	11.013	10.190	8.898	10.451
Beneficio antes de impuesto (en miles de €)	115	-392	-577	-970	13
Masa salarial (en miles de €)	9.802	9.646	9.066	7.760	6.049
<b>Valor económico directo creado (VEC)</b>	<b>13.957.752</b>	<b>12.382.443</b>	<b>10.449.750</b>	<b>8.778.037</b>	<b>10.392.935</b>
a) Ingresos	13.957.752	12.382.443	10.449.750	8.778.037	10.392.935
<b>Valor económico distribuido (VED)</b>	<b>12.914.873</b>	<b>11.969.289</b>	<b>10.660.332</b>	<b>9.543.151</b>	<b>9.280.314</b>
b) Costes operativos	3.023.863	2.202.212	1.513.518	1.709.529	3.171.526
c) Salarios y beneficios sociales para los empleados	9.802.582	9.656.852	9.066.957	7.760.878	6.049.699
e) Pagos a gobiernos	24.428	50.225	55.857	72.744	59.089
f) Inversiones en la comunidad	64.000	60.000	24.000	0	0
<b>Valor económico retenido (VER):</b>					
Reservas, amortizaciones y depreciaciones, etc. (VEC-VED)	1.042.879	413.154	-210.582	-765.114	1.112.621
<b>G4-EC4 Ayudas económicas</b>					
Subvenciones recibidas (en miles de €)	500	442	961	123	208

# **DIMENSIÓN AMBIENTAL**

# Dimensión ambiental

En el desempeño ambiental se ha continuado con un enfoque similar a años anteriores. La política ambiental de Ingenia está basada en las siguientes directrices:

## Acuerdo con colaboradores para la gestión de residuos

En el 2014 se amplió nuestra colaboración con empresas para la gestión de residuos con la incorporación de OSAH Española para la recogida de pilas.

## Uso eficiente de los recursos

Desde el 2012 se han puesto en marcha algunas medidas de ahorro que han supuesto una bajada del consumo eléctrico alrededor del 15%. Entre esas medidas podemos destacar:

- Acciones de sensibilización del personal.
- Uso eficiente del aire acondicionado y calefacción.

El consumo de papel ha bajado de manera considerable en los últimos 2 años. Asimismo se ha continuado con la donación de equipos electrónicos obsoletos a diversas instituciones.



INDICADORES DESEMPEÑO AMBIENTAL					
ASPECTO: MATERIALES	2010	2011	2012	2013	2014
Papel (kg)	3.810	3.730	2.400	430	418
Toners y cartuchos (unidades)	141	165	87	21	38
Papel reciclado (kg)	200	1.000	1.000	1.000	0
% respecto al consumo total del papel	5%	27%	42%	233%	0%
ASPECTO: ENERGIA	2010	2011	2012	2013	2014
Consumo eléctrico (kwh)	619.931	691.278	762.867	684.309	641.144
Consumo eléctrico / persona	270	281	310	253	237
Gasolina /Gasoleo (litros)	12.428	10.618	8.417	6.993	9.286
Consumo gasol / persona	60,63	51,79	41,06	7,77	5,53
ASPECTO: AGUA	2010	2011	2012	2013	2014
Consumo de agua (m³)	1.214	1.034	1.943	950	845
ASPECTO: EFLUENTES Y RESIDUOS	2010	2011	2012	2013	2014
Papel / cartón (Tn)	0	1	1	1	0
Equipos electrónicos reciclados (unidades)	-	-	48	98	8

## Apuesta por la eficiencia energética

La apuesta por la sostenibilidad se realiza a través de la implantación de nuestras soluciones de gestión energética para la mejora de las instalaciones de nuestros clientes.

PROYECTOS RELACIONADOS CON EFICIENCIA ENERGETICA		
PROYECTO	CLIENTE	OBJETIVOS
Proyecto Alcalá+i	Ayuntamiento de Alcalá de Guadaira	El 5 de Junio se presentó este proyecto consistente en la implantación de sistemas de gestión energética en 40 pymes con un asesoramiento profesional para ser más eficientes desde el punto de vista energético. Por otro lado, se habilitó un portal de consumos para ver los consumos en detalle. Se ha considerado como el proyecto más innovador de la gestión energética en PYMEs en España.
Plan de Actividades del Centro de Excelencia Urban Lab Málaga	Fundación EOI	Puesta en marcha de 45 actividades abiertas con el objetivo de aportar a las empresas participantes un laboratorio de soluciones, además de referencias de buenas prácticas de gestión, innovación, metodologías y servicios de I+D+i, en el contexto de la iniciativa "Málaga Smart City" en la provincia malagueña.
Asesoramiento en contenidos de e-learning	Club Español de la Energía (Enerclub)	Ingenia, como especialista en e-learning, colaboró con Enerclub en la mejora del campus, así como con algunos contenidos formativos on-line de temática diversa: política energética, política medioambiental, tecnologías, etc.

En el 2014 Ingenia ha participado en diversas jornadas sobre eficiencia energética con la impartición de ponencias, demostración de nuestras soluciones, etc. Otro aspecto destacable en el 2014 ha sido una mayor apuesta por las smartcities o "ciudades inteligentes".

JORNADAS SOBRE EFICIENCIA ENERGETICA	
FECHA Y LUGAR	COMENTARIOS
Marzo 2014 Cádiz	<i>2º Foro Tecnológico Enredando con la eficiencia energética</i> Mario Casado, gerente de Servicios y Soluciones Avanzadas de Ingenia, presentó su ponencia: "Eficiencia energética en redes inalámbrica"
Octubre 2014 Málaga	<i>Greencities &amp; Sostenibilidad, el 5º Foro de Inteligencia aplicada a la Sostenibilidad Urbana</i> Ingenia participó, como todos los años, en la quinta edición del foro Greencities & Sostenibilidad, con la presentación de nuestras soluciones de gestión energética y smart cities.

# **DIMENSIÓN SOCIAL**

# Dimensión social

## Prácticas laborales y trabajo digno

Como se ha comentado en apartados anteriores, el año 2014 ha estado marcado por la salida de un fuerte ajuste de plantilla con la finalización de un Expediente de Regulación Temporal de Empleo (ERTE), con vigencia hasta el 31/03/14. Todo lo anterior ha supuesto una subida importante del índice de rotación pasando de -33% (en 2013) a 13% (en 2014) (ver G4-LA1)

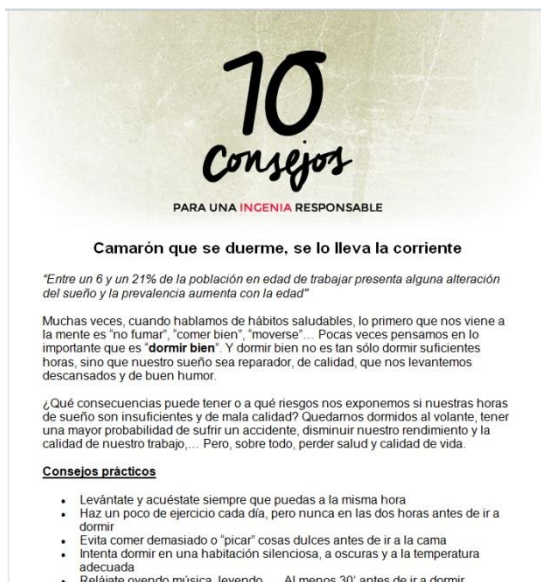
A lo largo del 2014 se han mantenido las prestaciones sociales a los empleados tales como: ticket restaurant, ticket guardería, seguro de salud, ticket transporte y ayuda a la formación.

Las cuestiones relacionadas con seguridad y salud se pueden tratar a través de un comité de seguridad, el cual está integrado dentro del **Comité de RSE** (ver página 13 de este documento). Por otro lado, se dispone de un minisite relacionados con documentación interesante relacionados con seguridad y salud.

Como acción de sensibilización, en junio se puso en marcha la campaña **10 consejos para una Ingenia Responsable**, a través de la que, cada mes se enviaba un consejo a toda la plantilla sobre algún tema, preferentemente, relacionado con la salud y los buenos hábitos.

En el 2014 se ha conseguido la tasa de absentismo más baja de los 4 años (2,3%) con un incremento de las bajas por maternidad (ver G4-LA9)

Con respecto a las prácticas laborales de los proveedores, el área de compras trabaja con proveedores a nivel nacional e internacional de gran prestigio. Cualquier incidencia se tiene en cuenta en el proceso de evaluación.



**10 Consejos**  
PARA UNA INGENIA RESPONSABLE

**Camarón que se duerme, se lo lleva la corriente**


*"Entre un 6 y un 21% de la población en edad de trabajar presenta alguna alteración del sueño y la prevalencia aumenta con la edad"*

Muchas veces, cuando hablamos de hábitos saludables, lo primero que nos viene a la mente es "no fumar", "comer bien", "moverse"... Pocas veces pensamos en lo importante que es **"dormir bien"**. Y dormir bien no es tan sólo dormir suficientes horas, sino que nuestro sueño sea reparador, de calidad, que nos levantemos descansados y de buen humor.

¿Qué consecuencias puede tener o a qué riesgos nos exponemos si nuestras horas de sueño son insuficientes y de mala calidad? Quedarnos dormidos al volante, tener una mayor probabilidad de sufrir un accidente, disminuir nuestro rendimiento y la calidad de nuestro trabajo, ... Pero, sobre todo, perder salud y calidad de vida.

**Consejos prácticos**

- Levántate y acuéstate siempre que puedas a la misma hora
- Haz un poco de ejercicio cada día, pero nunca en las dos horas antes de ir a dormir
- Evita comer demasiado o "picar" cosas dulces antes de ir a la cama
- Intenta dormir en una habitación silenciosa, a oscuras y a la temperatura adecuada
- Relájate oyendo música / leyendo Al menos 30' antes de ir a dormir



**Prevención Riesgos Laborales**

**Inicia**

- Comité Seguridad y Salud
- Salud Laboral
- Situaciones de Emergencia
- Comunicados
- Plan de Prevención
- Información de Interés
- Evaluación de Riesgos
- Formación

**Novedades**

- Trabajando juntos para la prevención de riesgos**  
Visitar la web
- Conoce tus derechos**  
Ponte a su altura  
Derechos de los menores  
1-C-A-18-3052
- FREMAP**  
Mutua de accidentes de trabajo y enfermedades profesionales  
Visitar la web

**Oferta formativa**

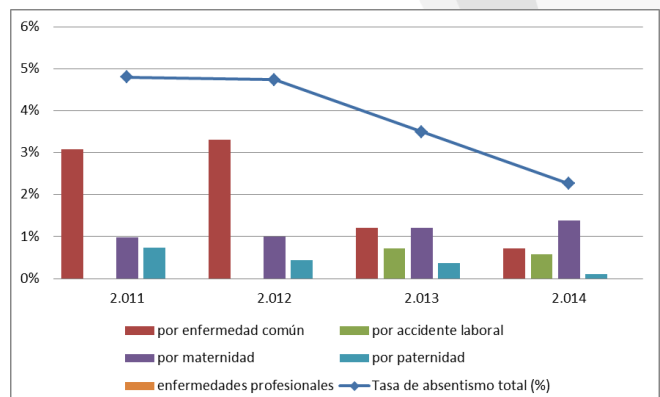
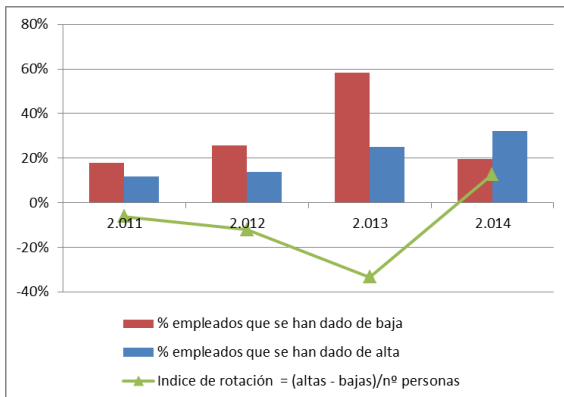
Si aún no has realizado el curso de "Riesgos y medidas preventivas en oficinas" y te interesa realizarlo, consulta las fechas de las próximas convocatorias

[subir](#)

Ingenia 2013 | Aviso legal

## INDICADORES DE DESEMPEÑO SOCIAL

Datos de plantilla a fecha del 31/12/2014	2.011	2.012	2.013	2.014
<b>G4-LA1. Rotación media de empleados</b>				
Plantilla media	273	240	180	205
% Contratación indefinida	86%	84%	80%	62%
% Contratación eventual	14%	16%	20%	38%
% empleados que se han dado de alta	12%	14%	25%	32%
<i>Hombres</i>	11%	15%	31%	34%
<i>Mujeres</i>	14%	8%	7%	28%
% empleados que se han dado de baja	18%	26%	58%	20%
<i>Hombres</i>	20%	18%	58%	21%
<i>Mujeres</i>	13%	8%	48%	15%
Indice de rotación = (altas - bajas)/nº personas	-6%	-12%	-33%	13%
<b>G4-LA9. Tasas de absentismo</b>				
Tasa de absentismo total (%)	4,8%	4,7%	3,5%	2,3%
por enfermedad común	3,1%	3,3%	1,2%	0,7%
por accidente laboral	0,0%	0,0%	0,7%	0,6%
por maternidad	1,0%	1,0%	1,2%	1,4%
por paternidad	0,7%	0,4%	0,4%	0,1%
enfermedades profesionales	0,0%	0,0%	0,0%	0,0%
<b>G4-LA12. Composición del Equipo Directivo</b>				
Total Equipo Directivo	11	10	9	15
<i>Hombres</i>	10	9	8	12
<i>Mujeres</i>	1	1	1	3
% Directivos frente a empleados	4,0%	4,2%	5,0%	7,3%
% Directivos mujeres	0,4%	0,4%	0,6%	1,5%
% Directivos hombres	3,7%	3,8%	4,4%	5,9%





## Sociedad

A lo largo del 2014 se han tenido diversas colaboraciones con asociaciones profesionales, ONGs, etc. Algunos ejemplos de éstas son:

- Colaboración con la Confederación de Empresarios de Málaga (CEM)
  - Desde mayo somos empresa integrante del **Foro Provincial de Empresas Socialmente Responsable de Málaga (FPESRM)**. Este foro está compuesto por más de 33 empresas malagueñas totalmente implicadas con los temas de responsabilidad social.
  - En noviembre, Ingenia participó en la jornada **RSE y PYME andaluza** en donde se expusieron algunas experiencias de RSE en PYMEs andaluzas. Dicha jornada fue promovida por el Observatorio Andaluz de RSE junto con la CEM.
- Colaboración con ONGs
  - Abril: **I Desayuno Solidario**, en colaboración con la ONG Bancosol.
  - Septiembre: **II Desayuno solidario: ¡Bienvenido, otoño!**, en colaboración con Bancosol
  - Octubre, noviembre: Cesión de espacios para las **III Jornadas de Empoderamiento de la Mujer** con la Asociación Criar con Apego.
  - Diciembre: **Rincón solidario** de la comida de Navidad: se destinó una zona para la recogida de alimentos y juguetes para dos asociaciones: Bancosol y Asís.

En noviembre Ingenia participó dentro del **V Encuentro Provincial Andalucía Compromiso Digital** como empresa mecenas.





## Derechos humanos

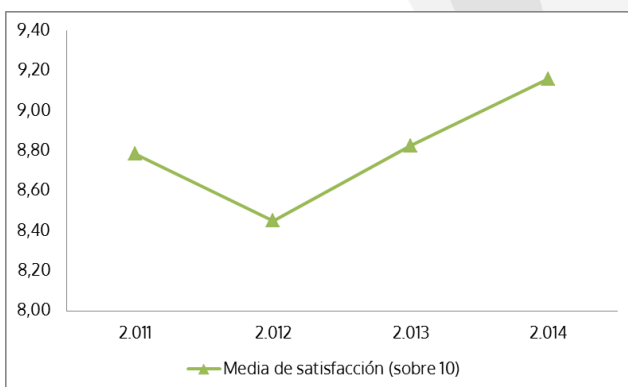
El enfoque de Ingenia en cuanto a derechos humanos se basa en los siguientes principios:

- Ingenia, de acuerdo a su código ético y conducta, se compromete al establecimiento y desarrollo de políticas que integren **la igualdad de trato y oportunidades entre hombres y mujeres**, sin discriminar directa o indirectamente por razón de sexo, así como en el impulso y fomento de medidas para conseguir la igualdad real en el seno de nuestra organización. De esta forma, se establece la igualdad de oportunidades entre mujeres y hombres como un principio estratégico dentro de nuestra política corporativa y de recursos humanos, de acuerdo con la definición de dicho principio que establece la Ley Orgánica 3/2007, de 22 de marzo, para la igualdad efectiva entre mujeres y hombres.
- **Libertad de asociación y reconocimiento efectivo del derecho a la negociación colectiva:** para ello, existe un comité de empresa para la instalaciones de Málaga, el cual, junto con Recursos Humanos, vela por el cumplimiento con la legislación laboral. Por otro lado, cada miembro de la plantilla tiene diversos mecanismos para comunicar sus preocupaciones que son evaluadas por las áreas implicadas (buzón físico de sugerencias, correo electrónico, etc.)
- Ingenia respeta la normativa legal española que prohíbe cualquier acción de **trabajo infantil**. En caso de que se produzca algún incidente con respecto a este punto, se pondrá en marcha las actuaciones legales correspondientes.
- Dentro de nuestra evaluación de proveedores y contratistas analizamos su reputación social asegurando el respeto de los principios incluidos en la Declaración Universal de los Derechos Humanos y Organización Internacional del Trabajo (OIT).

## Responsabilidad sobre productos

La medición de la satisfacción de los clientes con respecto a nuestros servicios se realiza a través del envío periódico de encuestas. En el 2014 se ha obtenido la nota más alta de los últimos 4 años (9,16 sobre 10) (ver gráfica)

Ingenia asegura la privacidad de los clientes a través de su sistema de gestión de seguridad de la información certificado conforme a la norma UNE-ISO/IEC 27001:2007.



# PERFIL DE LA MEMORIA

# Perfil de la memoria

DATOS DE LA MEMORIA	
Período cubierto por la información contenida en la memoria	La información que contiene este informe de Sostenibilidad hace referencia al ejercicio fiscal el cual comprende desde el 1 de enero de 2.014 al 31 de diciembre de 2.014.
Fecha de la memoria anterior más reciente	Julio del 2014
Ciclo de presentaciones de memoria	Anual
Punto de contacto	Comité de RSE (rsc@ingenia.es) Web: <a href="http://www.ingenia.es/es/the_company/RSE">http://www.ingenia.es/es/the_company/RSE</a>
Opción "de conformidad"	Opción "esencial o core" de la Guía para la Elaboración de Memorias de Sostenibilidad de GRI. El índice de contenidos GRI se encuentra al final de la presente memoria
Verificación externa	No se realiza verificación externa de la memoria.

## Proceso de elaboración de la memoria

De manera similar a la memoria del 2013, se ha utilizado como referencia la Guía para la Elaboración de Memorias de Sostenibilidad G4, de la Global Reporting Initiative.

Para la determinación de los contenidos de la memoria se han aplicado los siguientes principios:

- **Participación de los grupos de interés:** mediante la identificación y priorización de nuestros grupos de interés para tratar los temas más relevantes con cada uno de ellos.
- **Contexto de sostenibilidad:** se ha abordado nuestro desempeño lo más amplio posible teniendo en cuenta las dimensiones social, económica y ambiental.
- **Materialidad:** se han identificado los aspectos más relevantes para nuestra organización en una serie de áreas de riesgo (ética, social, laboral y medioambiental).
- **Exhaustividad:** esta memoria recoge e informa detalladamente sobre los aspectos más relevantes identificados, tanto para la organización como para los grupos de interés, en las dimensiones social, económica y medioambiental.

## Cambios en el alcance y la cobertura de cada aspecto en relación a memorias anteriores

No hay cambios significativos en el alcance y cobertura de los aspectos materiales con respecto a memorias anteriores.

# **PRINCIPIOS DEL PACTO MUNDIAL**

# Principios del Pacto Mundial de Naciones Unidas

En la tabla siguiente se recoge una relación cruzada entre los 10 Principios del Pacto Mundial de las Naciones Unidas con los apartados de esta memoria:

AREA	PRINCIPIO	APARTADO MEMORIA
DERECHOS HUMANOS	Principio 1: Las empresas deben apoyar y respetar la protección de los derechos humanos fundamentales reconocidos universalmente, dentro de su ámbito de influencia.	Dimensión social / Derechos humanos (pág. 25)
	Principio 2: Las empresas deben asegurarse de que sus empresas no son cómplices de la vulneración de los derechos humanos.	
ESTÁNDARES LABORALES	Principio 3: Las empresas deben apoyar la libertad de asociación y el reconocimiento efectivo del derecho a la negociación colectiva.	Dimensión social / Prácticas laborales y trabajo digno (pág. 22)
	Principio 4: Las empresas deben apoyar la eliminación de toda forma de trabajo forzoso o realizado bajo coacción.	
	Principio 5: Las empresas deben apoyar la erradicación del trabajo infantil.	Dimensión social / Derechos humanos (pág. 25)
	Principio 6: Las empresas deben apoyar la abolición de las prácticas de discriminación en el empleo y ocupación.	
MEDIO AMBIENTE	Principio 7: Las empresas deberán mantener un enfoque preventivo que favorezca el medio ambiente.	Dimensión ambiental (pág. 19 y 20)
	Principio 8: Las empresas deben fomentar las iniciativas que promuevan una mayor responsabilidad ambiental	
	Principio 9: Las empresas deben favorecer el desarrollo y la difusión de las tecnologías respetuosas con el medio ambiente.	
ANTICORRUPCION	Principio 10: Las empresas deben trabajar en contra de la corrupción en todas sus formas, incluidas la extorsión y el soborno.	Ética e integridad (pág. 15)

# ANEXO. INDICE GRI

# Índice de contenidos del Global Reporting Initiative (GRI) G4

En la tabla siguiente se recoge todos los contenidos básicos según el estándar G4 y su relación con los apartados de esta memoria:

GRI	DESCRIPCION	Apartado / Página MEMORIA
<b>ESTRATEGIA Y ANALISIS</b>		
G4-1	DECLARACION DEL RESPONSABLE PRINCIPAL	3
<b>PERFIL DE LA ORGANIZACIÓN</b>		
G4-3	NOMBRE DE LA ORGANIZACIÓN	5
G4-4	MARCAS, PRODUCTOS Y SERVICIOS MÁS IMPORTANTES DE LA ORGANIZACIÓN	6
G4-5	LUGAR DE LA SEDE	5
G4-6	INDIQUE EN CUANTOS PAISES OPERA LA ORGANIZACIÓN	5
G4-7	NATURALEZA DEL REGIMEN DE PROPIEDAD Y SU FORMA JURIDICA	5
G4-8	MERCADOS A LOS QUE SIRVE	6
G4-9	ESCALA DE LA ORGANIZACIÓN	7
G4-10	DIMENSION DE LA ORGANIZACIÓN	7
G4-11	PORCENTAJE DE EMPLEADOS CUBIERTOS POR CONVENIOS	7
G4-12	CADENA DE SUMINISTRO	7
G4-13	CAMBIOS SIGNIFICATIVOS DURANTE EL PERIODO CUBIERTO POR LA MEMORIA	7
G4-14	PRINCIPIO DE PRECAUCION	8
G4-15	LISTADO DE CARTAS, PRINCIPIOS Y OTRAS INICIATIVAS EXTERNAS	8
G4-16	LISTADO DE ASOCIACIONES Y ORGANIZACIÓN A LAS QUE PERTENECE	8
<b>ASPECTOS MATERIALES Y COBERTURA</b>		
G4-17	LISTADO DE ENTIDADES QUE FIGURAN EN LOS ESTADOS FINANCIEROS	13
G4-18	PROCESO PARA DETERMINAR EL CONTENIDO DE LA MEMORIA Y COBERTURA DE CADA ASPECTO	27
G4-19	LISTADO DE ASPECTOS MATERIALES	27
G4-20	COBERTURA DENTRO DE LA ORGANIZACIÓN DE CADA ASPECTO MATERIAL	27
G4-21	COBERTURA FUERA DE LA ORGANIZACIÓN DE CADA ASPECTO MATERIAL	27
G4-22	CONSECUENCIAS DE LAS REFORMULACIONES DE LA INFORMACIÓN FACILITADA EN MEMORIAS ANTERIORES	27
G4-23	CAMBIOS SIGNIFICATIVOS EN ALCANCE Y COBERTURA DE CADA ASPECTO	27

GRI	DESCRIPCION	Apartado / Página MEMORIA
<b>PARTICIPACION DE LOS GRUPOS DE INTERES</b>		
G4-24	LISTADO DE GRUPOS DE INTERES	10
G4-25	CRITERIOS DE SELECCIÓN DE LOS GRUPOS DE INTERES	10
G4-26	ENFOQUE DE LA ORGACION SOBRE LA PARTICIPACION DE LOS GRUPOS DE INTERES	11
G4-27	CUESTIONES Y PROBELMAS CLAVE A RAIZ DE LA PARTICIPACION DE LOS GRUPOS DE INTERES	11
<b>PERFIL DE LA MEMORIA</b>		
G4-28	PERIODO OBJETO DE LA MEMORIA	27
G4-29	FECHA DE LA ULTIMA MEMORIA	27
G4-30	CICLO DE PRESENTACION DE MEMORIAS	27
G4-31	PUNTO DE CONTACTO PARA SOLVENTAR LAS DUDAS	27
G4-32	INDICE DE GRI DE LA OPCION "DE CONFORMIDAD" ELEGIDA	ANEXO I
G4-33	VERIFICACION EXTERNA DE LA MEMORIA	27
<b>GOBIERNO</b>		
G4-34	ESTRUCTURA DE GOBIERNO	13
<b>ETICA E INTEGRIDAD</b>		
G4-56	VALORES, PRINCIPIOS, ESTANDARES Y NORMAS DE LA ORGANIZACIÓN	15
<b>INDICADORES POR ASPECTOS</b>		
	CATEGORIA: ECONOMIA	Dimensión Económica
	CATEGORIA: MEDIO AMBIENTE	Dimensión Ambiental
	CATEGORIA: DESEMPEÑO SOCIAL	
	PRACTICAS LABORALES Y TRABAJO DIGNO	Dimensión social
	DERECHOS HUMANOS	Dimensión social
	SOCIEDAD	Dimensión social
	RESPONSABILIDAD SBORE PRODUCTOS	Dimensión social





MEMORIA DE SOSTENIBILIDAD 2014

**Ingenia**

INGENIERÍA E INTEGRACIÓN AVANZADAS

**rse@ingenia.es**