



# REPORTE DE SOSTENIBILIDAD

# 2014





Compañía Minera Antamina S.A. G4-3  
[www.antamina.com](http://www.antamina.com)

Sede Lima - Av. El Derby 055, Torre I, Piso 8 – Santiago de Surco  
Sede Huaraz - Calle Celso Bambarén 1065 Plazuela Belén  
Sede San Marcos - Plaza de Armas s/n G4-5

Gerencia de Comunicación Corporativa - [comunicaciones@antamina.com](mailto:comunicaciones@antamina.com) 4-31



Asistencia técnica en la elaboración del reporte  
Diseño y diagramación  
[www.estrategiaconsultores.com](http://www.estrategiaconsultores.com)



A black and white photograph of a landscape featuring a body of water in the foreground, reflecting the sky and clouds. In the background, there are rolling hills and mountains under a bright sky with a full moon. A teal-colored rectangular overlay is positioned on the right side of the image, containing the title text.

# REPORTE DE SOSTENIBILIDAD

# 2014





# ÍNDICE

A black and white photograph of a desert landscape. In the foreground, there are several leafy plants and a path made of stones. In the background, there are large, rugged mountains under a clear sky. The word 'ÍNDICE' is overlaid in large, teal letters on the left side of the image.



• Carta del Presidente de Antamina	1
• Perfil de la Empresa	2
• Nuestra Compañía	3
• Desempeño Económico	3
• Marco Estratégico	4
• Nuestros Grupos de Interés	4
• Asociaciones a las que pertenecemos	6
• Nuestra Visión	7
• Nuestra Misión	8
• Nuestros Valores	8

## GOBIERNO CORPORATIVO

1. Estructura Organizacional	1
2. Directorio	2
3. Comités de Directorio	3
4. Gestión de Riesgos	3
5. Ética e Integridad	4
6. Línea Ética	4
7. Lucha contra la Corrupción	6
8. Nuestro Sistema Integrado de Gestión	7
9. Política de Salud, Seguridad, Medio Ambiente, Relaciones Comunitarias y Derechos Humanos	8

## DIMENSIÓN SOCIAL

1. Nuestra Gente	1
1.1. Datos de la Planilla de Colaboradores	2
1.2. Remuneraciones	3
1.3. Relaciones Industriales	3
1.4. Beneficios Sociales	4
1.5. Salud y Seguridad	4
1.6. Capacitación y Educación	6
2. Gestión de Proveedores	7
3. Derechos Humanos	8
3.1. Formación en Derechos Humanos	8
3.2. Proceso de Atención de Reclamos	4
4. Gestión del Desarrollo Local	6
4.1. Área de Influencia Operativa	7
4.2. Proyectos bajo el Modelo Multiactor	8
4.3. Iniciativas Sociales	8

## DIMENSIÓN AMBIENTAL

1. Sistema de Gestión Ambiental	1
1.1. Uso de Materiales	2
1.2. Consumo de Energía	3
1.3. Energía Renovable	3
1.4. Consumo de Agua	4
1.5. Biodiversidad en el Área de Influencia	4
1.6. Emisiones	6
1.7. Gestión de Aguas Residuales	7
1.8. Gestión de Residuos	8
1.9. Plan de Cierre	8

Nuestro Reporte de Sostenibilidad 2014	102
Índice de Contenido GRI	105
Anexos	108

# G4-1

## CARTA DEL PRESIDENTE DE ANTIMINA

Estimados amigos:

Es un placer compartir con ustedes nuestro sexto Reporte de Sostenibilidad, correspondiente al periodo 2014, en el cual presentamos el desempeño de nuestra compañía en los aspectos económico, social y ambiental.

El año 2014 ha sido complejo debido a la inestabilidad en los precios mundiales de los metales. Esto ha generado una menor rentabilidad, la cual se ha visto reflejada en el canon minero y en los ingresos del país. Asimismo, hemos pasado por una coyuntura interna que se ha convertido en un reto que nos ha dejado lecciones aprendidas. No obstante, el 2014 ha sido un periodo de logros, gracias al compromiso de nuestra gente, lo cual ha permitido que los eventos mencionados sean asumidos como una oportunidad de mejora.

Durante el 2014, por tercer año consecutivo, nuestra compañía ha sido destacada entre las "Top 10 Empresas con la mejor Reputación en el Perú" y, por segundo año consecutivo, entre las "Top 10 Empresas Más Admiradas del Perú", además de ser considerada en el primer lugar del ranking del sector de minería<sup>2</sup>. Asimismo, hemos sido reconocidos como la primera empresa minera en recibir el Premio Nacional a la Calidad, por parte de la Sociedad Nacional de Industrias. Estas distinciones no hacen más que reforzar nuestro liderazgo en el sector.

Antamina es una empresa reconocida por su capacidad de innovar en la búsqueda de soluciones sustentables para los desafíos del futuro. En esta tarea, no estamos solos. La relación y el trabajo conjunto con nuestros Socios Estratégicos

<sup>1</sup> Estudio PricewaterhouseCoopers (PwC) y la revista G de Gestión

<sup>2</sup> Estudio Arellano Marketing y Laborum





son muy importantes. Por ello, implementamos el programa de “Desarrollo de Proveedores de Excelencia” que promueve la innovación y la mejora de la eficiencia en nuestros socios estratégicos. Gracias a este programa, hemos logrado grandes mejoras, como la ampliación de la vida media del 20% de los neumáticos usados en los camiones de acarreo. Esta innovación es un claro ejemplo de que, con pequeñas mejoras, logramos un gran impacto positivo en las tres dimensiones del desarrollo sostenible: económico, social y ambiental. Por un lado, gracias a esta innovación, logramos reducir nuestros costos operativos, con lo cual se generan externalidades positivas al medio ambiente, pues, al reducir la compra de nuevos neumáticos, eliminamos el consumo de material virgen para elaborar un neumático nuevo. Además, hemos incrementado los ingresos de pequeños emprendimientos en nuestras comunidades vecinas, ya que este proceso de re-encauche es llevado a cabo a través de los servicios de una empresa local.

De otro lado, a través de una cultura de innovación y mejora continua de nuestros procesos, seguimos incrementando el ratio de reciclaje de agua de proceso en nuestras operaciones. En 2014, hemos llegado a 99.3%, uno de los registros más altos en la industria. Esto deviene en un menor uso de agua natural. Incluso, debemos agregar que el abastecimiento de agua fresca de nuestra compañía proviene en 100% de agua de lluvia, la cual se colecta en los diques construidos por Antamina. Gracias a esto, no extraemos agua proveniente de lagunas o ríos, lo que nos permite mantener una relación de confianza con nuestras comunidades locales y nos incentiva a continuar nuestro proceso de mejoras con un enfoque socio-ambiental.

Sin lugar a dudas, nuestro firme compromiso con el desarrollo social ha sido fundamental para nuestro crecimiento, ya que nos ha permitido tener un papel importante en las comunidades donde actuamos y llegar a ser un socio promotor del desarrollo local. El modelo multiactor, aplicado como una nueva estrategia de Gestión Social desde el periodo 2013, continúa consolidándose a través del logro de alianzas estratégicas y nuevas obras de gran impacto dirigidas a nuestra Área de Influencia Operativa. Gracias a este enfoque, hemos podido movilizar US\$79 millones de dólares del Gobierno Nacional, Local y de la Cooperación Internacional con un aporte de Antamina de US\$13 millones de dólares.

Nuestra empresa mantiene una sólida base de ética e integridad, desde la cual se espera que cada uno haga lo que es correcto en todas las situaciones. Nuestro Código de Conducta y nuestras Políticas Corporativas establecen las reglas y expectativas de comportamiento, las cuales son ampliamente comunicadas a nuestros propios colaboradores, así como a todos nuestros socios estratégicos.

En el lugar de trabajo, nos esforzamos por crear un ambiente sano y seguro. Es así que mantenemos una cultura de “Cero” accidentes, cuyos objetivos se han cumplido según lo planteado a inicios del 2014. Asimismo, se ha disminuido el índice de frecuencia y severidad. Nuestra cultura para evitar cualquier accidente se basa en la capacitación constante, y en la identificación y control de los riesgos críticos bajo una política que rechaza el trabajo en condiciones inseguras, tanto de nuestros colaboradores como de los socios estratégicos.

En Antamina, promovemos un espacio de bienestar, donde todos nuestros colaboradores son tratados con respeto y con las mismas oportunidades de desarrollo personal y profesional. Es así que, durante el 2014, gracias al compromiso de todos, hemos destacado dentro del Top 10 de las Mejores Empresas para Trabajar 2014<sup>3</sup> y en el Top 10 de las Empresas más atractivas para trabajar (ranking general), dentro del cual ocupamos el primer lugar en el ranking del sector de minería<sup>4</sup>.

El gran reto está en afrontar con esfuerzo e integridad cualquier escenario para superar los desafíos presentes y del futuro. Quiero agradecer muy especialmente la labor diaria de cada uno de nuestros colaboradores, quienes han permitido que nos convirtamos en una empresa líder no sólo en Perú sino a nivel mundial. Estamos orgullosos de la empresa que somos, no sólo porque somos un gran equipo de trabajo, sino porque somos una gran familia.

Sinceramente,

Abraham Chahuan  
Presidente y Gerente General  
Compañía Minera Antamina S.A

3 Estudio MERCO

4 Estudio Arellano Marketing y Laborum

# PERFIL DE LA EMPRESA

Apoyamos a: **G4-15**

- Pacto Mundial desde el 2004
- Iniciativa para la Transparencia en las Industrias Extractivas (EITI) desde el 2007



G4-4

G4-6

G4-7

G4-9

G4-10

G4-28

G4-29

G4-30

NOMBRE DE LA ORGANIZACIÓN	Compañía Minera Antamina S.A		
PAÍSES EN DONDE OPERA	Perú		
COMPOSICIÓN ACCIONARIA	ACCIONISTA	REPRESENTANTE	%
	RAL Cayman Inc.	BHP Billiton	33.75
	Noranda Antamina, Ltd.	Glencore	33.75
	Teck Base Metals Ltd.	Teck	22.50
	Mitsubishi Corporation	Mitsubishi Corporation	10.00
PRINCIPALES PRODUCTOS	Producción y comercialización de concentrados de mineral: cobre, zinc, molibdeno, plomo/bismuto		
PERIODO CUBIERTO POR EL REPORTE	1º de enero 2014 al 31 de diciembre 2014		
CICLO DE PRESENTACIÓN DEL REPORTE	Anual		
REPORTE ANTERIOR	2013		
Nº DE COLABORADORES 2014	811 Empleados	2014 operadores	
Nº DE OPERACIONES 2014	201 operaciones		
VENTAS NETAS	US\$2,427,749,485		
CAPITALIZACIÓN	PASIVO:	CAPITAL:	
	US\$ 1,079,802,227	US\$ 4,052,956,675	

# ANTAMINA A TRAVÉS DE LOS AÑOS

**1860**

Antonio Raimondi documentó las propiedades del yacimiento de Antamina en su obra "El Perú"



**1996** Privatización del yacimiento Antamina

**1997** Culminación de la exploración.

**1998** • Desarrollo de los Estudios de Factibilidad de Impacto Ambiental

• Confirmación de desarrollo del proyecto

**2001** • Operaciones en prueba

• Primer embarque de concentrados

• Inicio de producción comercial

**2010** Anuncio del PEA, Proyecto que incrementó en 30% la producción.



SAN MARCOS

Tajo abierto

Traslado de material

Chancadora primaria

Faja transportadora

Planta concentradora y unidades auxiliares

DESCRIPCIÓN LINEAL DE  
NUESTRO PROCESO  
DE PRODUCCIÓN



**ANTAMINA ES UN RETO PERMANENTE.** Nuestros logros técnicos, operativos, financieros, laborales, ambientales y sociales buscan agregar valor para todos nuestros grupos de interés.

## NUESTRA VISIÓN

Ejemplo peruano de excelencia minera en el mundo. Extraordinarios líderes transformando retos en éxitos. ¡Trabajando por el desarrollo del mañana...ahora!

## NUESTROS VALORES

- Salud y Seguridad Industrial
- Integridad
- Responsabilidad
- Respeto y reconocimiento
- Aprendizaje continuo
- Desempeño e innovación.



100% de  
cumplimiento  
ambiental



## GESTIÓN CERTIFICADA INTERNACIONAL

Nuestras operaciones cuentan con la certificación del Sistema de Gestión Ambiental-ISO 14001; así como con la certificación de Gestión en Seguridad y Salud Ocupacional OHSAS 18001.

**6.000**  
hombres y mujeres



## NUESTROS COLABORADORES

Contamos con 6.000 trabajadores directos e indirectos.

Casi  
**3.000**  
son colaboradores directos

**100%**  
de la mano de obra no calificada proviene de nuestra zona de influencia

**50%**  
son ancashinos



## NUESTRO APOORTE ECONÓMICO (En US\$)

**6.000 mlls.**  
en aportes al Estado

Más de  
**4.400 mlls.**  
de canon para Áncash

Más de 300 millones en inversión social

97% del agua empleada en el proceso es reciclada



Bosque de Huarmey  
170 has. de desierto forestadas



Más de 1.000 embarques  
CERO INCIDENTES

Muelle

Barcos de transporte

Puerto Punta Lobitos

HUARMY

Planta de filtros

Almacén

MINERODUCTO

Presa de relaves

# NUESTRA COMPAÑÍA

La palabra quechua “anta” significa cobre y da origen a “Antamina”, o “mina de cobre”. Los antiguos peruanos ya conocían las propiedades de este mineral y lo extraían al igual que otros metales. Hacia 1860, el sabio ítalo-peruano Antonio Raimondi visitó la provincia de Huari y conoció el yacimiento de Antamina, luego de lo cual documentó sus propiedades en su obra cumbre “El Perú”. El yacimiento quedó en el olvido durante décadas. No es hasta 1952 cuando Antamina se integró a la cartera de exploración de proyectos mineros de la Cerro de Pasco Mining Company.

Nuestra compañía inició sus operaciones comerciales en Yanacancha en mayo del 2001. La mina e instalaciones están ubicadas en los Andes Centrales del Perú sobre el flanco oriental de la Cordillera Blanca a 482 Km al Noreste de la ciudad de Lima en la provincia de Huari, Distrito de San Marcos, Departamento de Ancash. Asimismo, se encuentra entre los 4300 y 4760 metros sobre el nivel del mar.

La minería es la primera etapa de una vasta cadena de suministros que transforman los recursos minerales de la tierra en productos que satisfacen las necesidades vitales de la sociedad, siendo nuestra empresa parte de esta amplia cadena. En el caso de Antamina, el control de la cadena de suministros se enfoca en las actividades donde podemos tener el mayor poder de influencia, es decir, nuestras propias operaciones, los contratistas, proveedores locales, hasta el proceso en el que los concentrados de mineral son embarcados y comercializados.

La Unidad Operativa de Antamina es denominada Yanacancha. Es una mina a tajo abierto, dedicada a la extracción, transporte, chancado, molienda y concentrado de minerales de cobre, zinc, plata, plomo y molibdeno. Contamos con una chancadora y una planta concentradora para procesar el mineral. Además, en Yanacancha, se realizan actividades de mantenimiento, ingeniería y otras actividades de apoyo.

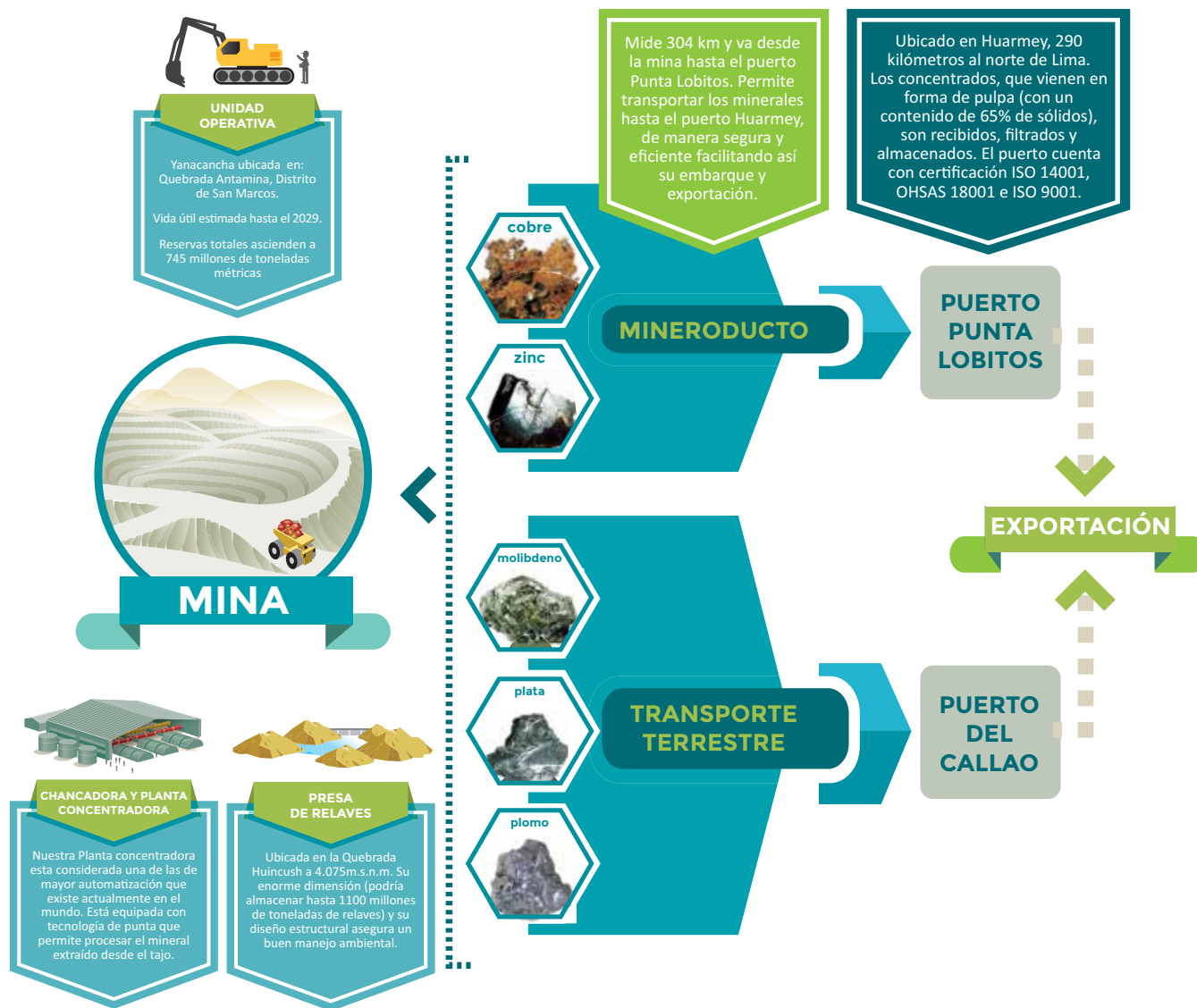
Los concentrados producidos en la mina son transportados en dos sistemas de acuerdo al producto final:

- Los concentrados de Cobre (Cu) y Zinc (Zn) son enviados a través de un mineroducto de 304 km de longitud hacia el puerto de embarque ubicado en la costa de Huarmey, denominado Puerto Punta Lobitos.
- Los concentrados de Molibdeno (Mo), Plata (Ag) y Plomo (Pb) son empacados en sacos sellados y transportados en camiones desde la mina hasta el puerto del Callao en Lima.

Antamina tiene el compromiso de entregar concentrados de acuerdo a las condiciones de calidad y al calendario de entregas contractuales. Sin embargo, a medida que se exploran las nuevas fases de la mina, la conformación mineralógica va cambiando. Esto se convierte en un desafío para el manejo de calidades comprometidas en el que la Gerencia de Comercial y Tráfico juega un papel muy importante para poder atender los requerimientos de calidad y programación de embarques en conjunto con personal de Puerto y Mina.

Desde el inicio de la producción de Antamina en el año 2001, hemos logrado embarcar todos los concentrados producidos, sin incidentes ambientales y de seguridad, sin interrupciones ni multas por el incumplimiento de normativas en relación al suministro de nuestros productos.

Para la producción de concentrados de Cobre y Zinc, los principales clientes directos de Antamina, desde enero de 2014, son sus propios accionistas que envían el material a refinerías o fundiciones de primera línea en el extranjero, a países como China, Alemania, Bulgaria, Chile y Japón. La empresa tiene un contrato de largo plazo con sus cuatro accionistas (Glencore International AG, BHP Billiton Marketing AG, Teck Metals y Mitsubishi Corporation RtM) y tiene el compromiso de entregar el material producido equitativamente en cantidad y calidad a cada uno de ellos, y de acuerdo a su participación accionaria en Antamina.







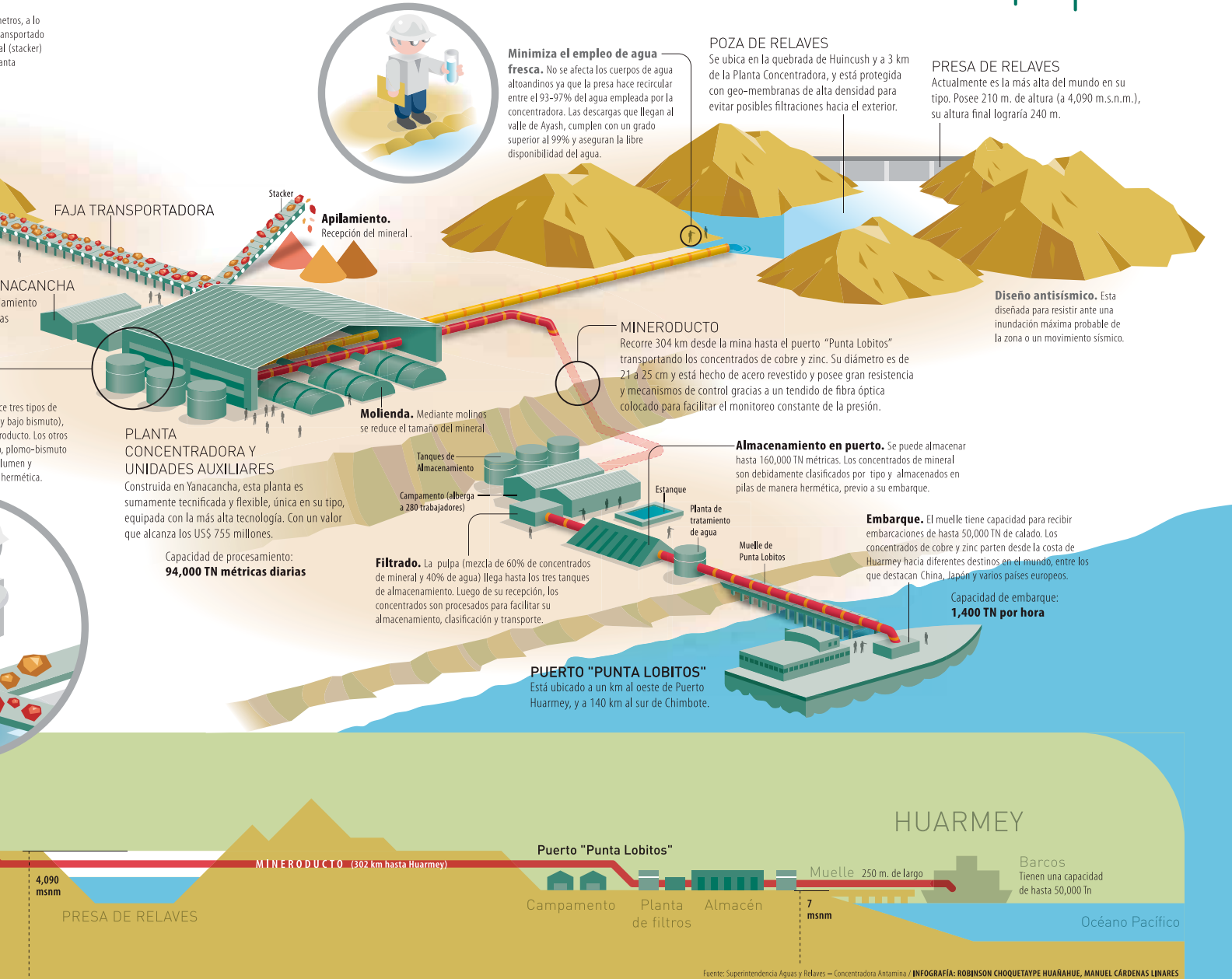
## EL PROCESO DE LA EXTRACCIÓN DEL MINERAL

## DEL TAJO ABIERTO A LA COSTA

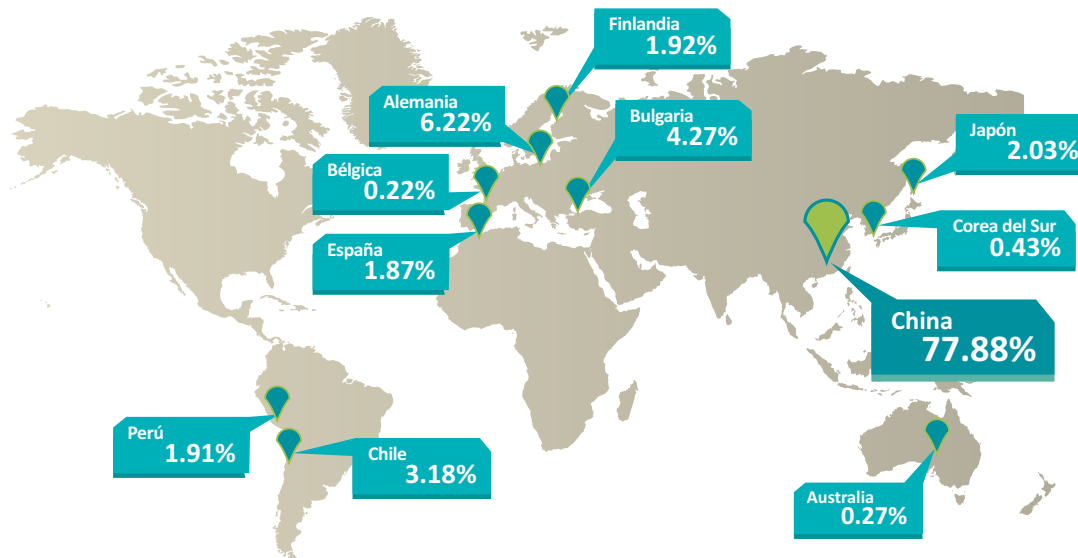
Como en toda actividad extractiva, Antamina obtiene sus recursos minerales de la tierra. **Estos son procesados en la mina y luego transportados por una tubería subterránea, denominada mineroducto para luego ser embarcados en nuestro puerto de Huarmey.**



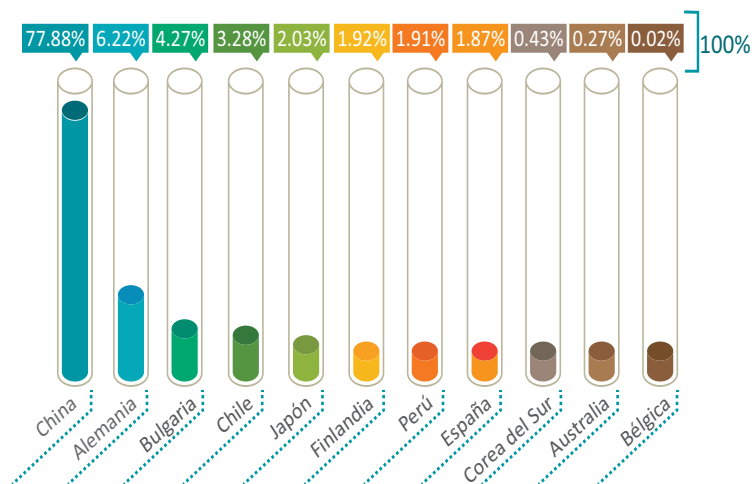
metros, a lo  
transportado  
al (stacker)  
Antamina



## Cientes por Destino



## Cientes por Destino



## Productos

PRODUCTOS	VENTAS US\$
Cu	1,896,429,477
Zn	257,050,262
Mo	47,150,507
Pb	18,336,106
Ag	208,783,133
<b>Total Ventas Netas</b>	<b>2,427,749,485</b>



# DESEMPEÑO ECONÓMICO<sup>5</sup>

## Desempeño Económico

VALOR ECONÓMICO DIRECTO CREADO (EN MILLONES DE DÓLARES)	
<b>INGRESOS NETOS</b>	
Ventas netas + ingresos procedentes de inversiones financieras + venta de activos	2,436.62
<b>TOTAL INGRESOS</b>	<b>2,436.62</b>
<b>VALOR ECONÓMICO DISTRIBUIDO (EN MILLONES DE DÓLARES)</b>	
<b>COSTES OPERATIVOS</b>	
Gastos administrativos + Inversiones no estratégicas + Pago de regalías + depreciación y amortización + compra de tierras + otros	-95.54
Pago a proveedores	-610.84
Pago por uso de tierras*	-0.74
<b>COLABORADORES</b>	
Salarios	-129.31
Beneficios sociales	-16.36
<b>GOBIERNO</b>	
Pago de impuestos	-390.77
<b>COMUNIDAD</b>	
Inversión en programas sociales	-19.49
Otros	-1,015
<b>TOTAL EGRESOS</b>	<b>-2,278.04</b>
<b>VALOR ECONÓMICO RETENIDO (VER)</b>	<b>158.58</b>

\*No incluye compra de tierras

5 Sobre la base de los Estados Financieros de Compañía Minera Antamina S.A

G4-56

## MARCO ESTRATÉGICO

En la elaboración de nuestro plan estratégico, se han identificado pilares que soportan toda la estrategia de nuestra compañía: nuestros recursos, desarrollo de personas, salud y seguridad industrial, desarrollo sostenible, excelencia operacional, y desarrollo del negocio. Estos pilares sostienen la creación de valor y reputación de Antamina y sus stakeholders.

Queremos transmitir que somos parte de un “Círculo Virtuoso”, el cual nos permite aprovechar mejor nuestros recursos tangibles e intangibles para generar valor responsablemente.

La reputación es nuestro mayor capital. Si perdemos reputación, perdemos oportunidades. La reputación que hemos construido, con nuestra gente y nuestros procesos, retroalimenta a toda la estrategia.





## Nuestra Proposición de Valor y Diferenciación

Maximizar el valor con resultados positivos para todos los grupos de interés

## Nuestros Procesos Estratégicos

Alcanzamos un alto grado de eficiencia mostrando mejoramiento continuo sostenible, con reconocimiento mundial.

## Nuestra Responsabilidad Socio Ambiental

Articulamos eficientemente recursos para las poblaciones de nuestra zona de influencia estratégica promoviendo el desarrollo sostenible. Asumimos proactivamente la salud y seguridad industrial protegiendo a personas y propiedad

## Nuestra Gente

Logramos resultados extraordinarios en todas las áreas con el compromiso, participación y liderazgo de nuestra gente



G4-25 G4-26

## NUESTROS GRUPOS DE INTERES

Los grupos de interés han sido identificados en talleres previos a la elaboración de este reporte. En ellos, han participado ejecutivos y profesionales. La vinculación con cada uno de aquellos no se lleva a cabo de manera exclusiva para la elaboración de nuestro reporte de sostenibilidad. Por el contrario, nuestra comunicación es permanente y usa diferentes medios eficaces para fortalecer nuestra relación.

La frecuencia de nuestra comunicación, en muchos de los casos, responde a la coyuntura de eventos tales como las mesas de diálogo y desarrollo, asambleas comunales, reuniones, entre otros, los cuales, por su naturaleza, no tienen una periodicidad específica. En la siguiente tabla, se muestra la lista de nuestros grupos de interés, así como los medios de involucramiento. Asimismo, se especifica la frecuencia de nuestra comunicación sólo en los casos en que tenemos control sobre aquellos.



## Nuestros grupos de interés

GRUPOS DE INTERÉS	MEDIOS DE INVOLUCRAMIENTO	PRINCIPALES EXPECTATIVAS
Accionistas	<ul style="list-style-type: none"> <li>• Informes trimestrales y anuales.</li> <li>• Reuniones trimestrales del Comité Asesor.</li> </ul>	<ul style="list-style-type: none"> <li>• Mantener una excelente reputación en el mercado</li> </ul>
Comunidad	<ul style="list-style-type: none"> <li>• Mesas de diálogo y desarrollo</li> <li>• Espacios de concertación.</li> <li>• Comités ambientales.</li> <li>• Monitoreos conjuntos.</li> <li>• Procesos de relacionamiento comunitario bajo el modelo multiactor</li> <li>• Visitas guiadas a la Mina.</li> </ul>	<ul style="list-style-type: none"> <li>• Generación de empleo</li> <li>• Contribución a la economía local</li> <li>• Proyectos de desarrollo</li> </ul>
Medio Ambiente	<ul style="list-style-type: none"> <li>• Página web y acceso a información ambiental</li> <li>• Visitas técnicas a la mina y al puerto Huarmey.</li> <li>• Mecanismos de resolución de conflictos y de consulta con autoridades.</li> <li>• Comités ambientales participativos.</li> <li>• Presentación de reportes de desempeño ambiental de agua y aire a las autoridades correspondientes.</li> </ul>	<ul style="list-style-type: none"> <li>• Control de los potenciales impactos ambientales</li> <li>• Reforestación</li> <li>• Compensación de GEI's</li> </ul>
Gobierno	<ul style="list-style-type: none"> <li>• Mesas de diálogo y desarrollo.</li> <li>• Reuniones de coordinación y espacios de colaboración.</li> </ul>	<ul style="list-style-type: none"> <li>• Cumplimiento de las normas nacionales</li> <li>• Enfoque adecuado del Canon minero</li> </ul>
Socios estratégicos	<ul style="list-style-type: none"> <li>• Comité de Transportistas.</li> <li>• Página Web.</li> <li>• Reuniones mensuales del Comité (Medio Ambiente, Salud, Seguridad y Comunidades).</li> <li>• Programa anual de reconocimiento y premios Sumajg.</li> <li>• Programa " Proveedores de Excelencia"</li> <li>• Programa " Exportando Ancash"</li> <li>• Evaluación anual de desempeño anual</li> <li>• Reuniones generales de socios estratégicos.</li> </ul>	<ul style="list-style-type: none"> <li>• Desarrollo de las capacidades de los pequeños proveedores</li> <li>• Reconocimiento de buenas prácticas</li> </ul>
Colaboradores	<ul style="list-style-type: none"> <li>• Revista bimestral "Forjando Antamina"</li> <li>• Intranet, Página Web y Radio Yanacancha</li> <li>• Periódicos murales.</li> <li>• Boletines digitales.</li> <li>• Comunicados y avisos corporativos</li> <li>• Infografías e Historietas.</li> </ul>	<ul style="list-style-type: none"> <li>• Reconocimiento al desempeño</li> <li>• Altos estándares de salud, seguridad y bienestar</li> <li>• Buen ambiente laboral</li> </ul>

G4-16

# ASOCIACIONES A LAS QUE PERTENECEMOS

## Asociaciones a las que pertenecemos





G4-56

## NUESTRA MISIÓN

Logramos resultados extraordinarios y predecibles en salud y seguridad, medio ambiente, relaciones comunitarias, calidad, y eficiencia, con el compromiso, participación y liderazgo de nuestra gente

## NUESTRA VISIÓN

Ejemplo peruano de excelencia minera en el mundo.  
Extraordinarios líderes transformando retos en éxitos.

**¡Trabajando por el desarrollo del mañana...ahora!**

## NUESTROS VALORES

- **Salud y seguridad industrial:** Asumimos la salud y la seguridad industrial en todas nuestras acciones y decisiones, protegiendo proactivamente a las personas y a la propiedad.
- **Integridad:** Somos nuestra palabra, honramos nuestros compromisos y cumplimos con las leyes y las políticas corporativas.
- **Responsabilidad:** Somos responsables de nuestros actos y sus consecuencias y de la administración eficiente de los recursos, operando con responsabilidad social y ambiental, promoviendo el desarrollo sostenible.
- **Respeto y reconocimiento:** Reconocemos los logros de cada uno, respetando las tradiciones y promovemos una cultura donde las ideas y contribuciones se valoran
- **Aprendizaje continuo:** Promovemos una cultura de aprendizaje y mejora continua para nuestro equipo, socios estratégicos, clientes e industria, optimizando los procesos y el uso de la tecnología.

# 1 GOBIERNO CORPORATIVO







# 1. ESTRUCTURA ORGANIZACIONAL







## 2. DIRECTORIO



El Directorio de Antamina está compuesto por nueve miembros representantes de nuestros accionistas: Glencore International AG, Teck Metals, BHP Billiton Marketing AG, Mitsubishi Corporation RtM International Pte Ltd. El cargo de presidente de este órgano es rotativo y se renueva anualmente.

El Directorio se reúne de manera trimestral. Se llevan a cabo sesiones no presenciales cuando es necesario aprobar ciertos temas de urgencia antes de la siguiente reunión ordinaria en los ámbitos económico, social o ambiental.

## 3. COMITÉS DEL DIRECTORIO

Actualmente, el Directorio cuenta con cuatro comités, presididos cada uno de ellos por un representante de los accionistas. Estos comités son los siguientes: el Comité de Planeamiento y Estrategia del Negocio ("Strategic Business Planning Committee"), el Comité de Auditoría y Finanzas ("Audit and Finance Committee"), el Comité de Proyectos ("Projects Steering Committee"), y el Comité Medioambiental y de Comunidades ("Environment and Community Steering Committee").

Adicionalmente, el Directorio cuenta con un Comité Asesor ("Advisory Committee") integrado por representantes de los accionistas. Este se reúne, al igual que el Directorio, de manera trimestral con el fin de tomar decisiones sobre la marcha de la empresa, así como realizar las recomendaciones necesarias al Directorio de Antamina para su aprobación.

## 4. GESTIÓN DE RIESGOS

En Antamina, contamos con una herramienta estratégica, el análisis FODA, el cual se revisa anualmente y donde se identifican las Fortalezas internas vigentes de la compañía, las Oportunidades que presenta el mercado y el entorno, así como las Debilidades y Amenazas que pueden constituirse en riesgos. Con esta herramienta, construimos nuestros objetivos corporativos, en los que se incluyen los efectos económicos, ambientales y sociales de nuestra actividad.

Nuestro sistema de gestión de riesgos oficial se conoce como SIGRA (Sistema Integral de Gestión de Riesgos de Antamina). Este busca identificar los riesgos implicados en nuestra gestión y operación. Además, intenta cuantificar, controlar y reducir la probabilidad y consecuencias de una falla a través de la investigación y comprensión de sus procesos.

El SIGRA está orientado a evaluar y controlar los riesgos al más alto nivel dentro de la organización. Incluye riesgos de Salud

y Seguridad, Socio-políticos y Socio-ambientales, Reputación, Legales, Producción, y Proyectos. Mediante el entendimiento y la apropiada gestión de los riesgos de manera integral, nuestra compañía brinda un alto nivel de confiabilidad a sus trabajadores, accionistas, partes interesadas y clientes.

De los 49 eventos considerados en nuestro sistema, sólo nueve han sido identificados como materiales. Tres de ellos son socioambientales, cuatro de salud y seguridad, uno medioambiental y uno relacionado a la comunidad. El diseño e implementación de las medidas de control del riesgo están enfocados a asegurar, de manera razonable, el logro de los objetivos de negocio de Antamina. Asimismo, la efectividad de los controles es revisada trimestralmente y se introducen mejoras cuando es necesario. Finalmente, el desempeño de la Gestión de Riesgos está sujeto a auditorías regulares, tanto internas como externas, así como a la revisión y monitoreo por parte del Comité de Gestión de Riesgos de Antamina.





G4-41

G4-56

## 5. ÉTICA E INTEGRIDAD

Nuestro Código de Conducta establece los estándares de comportamiento y las disposiciones de cómo debemos trabajar y relacionarnos con nuestros compañeros, proveedores y clientes, así como con miembros de la comunidad u otras personas vinculadas con nuestra compañía.

Este Código es firmado por todos los integrantes de nuestra compañía al ingresar, como muestra de su compromiso con el cumplimiento del mismo. Adicionalmente, contamos con una serie de políticas y procedimientos para evitar las faltas a la ética y la vulneración de los derechos humanos:

- Política de Cumplimiento Corporativo
- Política Anti Soborno
- Procedimiento para la Recepción y Entrega de Regalos y Atenciones
- Procedimiento para la Contratación de Terceros
- Procedimiento para Autorizar Gastos a Favor de Terceros
- Manual de Prevención de Lavado de Activos y Financiamiento del Terrorismo.

Nuestro código de conducta está a disposición del público en general a través de nuestra página web [www.antamina.com](http://www.antamina.com)

en la sección “Gobierno Corporativo”. El cumplimiento de los lineamientos de este documento nos permite trabajar con absoluta integridad, mantener en todo momento un mismo estándar de comportamiento y una reputación sólida y duradera.

Nuestro código de conducta incluye una sección sobre los conflictos de interés, los cuales son considerados como una falta. Dicho apartado es aplicable a todos los integrantes de Antamina y a todos aquellos que tengan alguna vinculación con nuestra compañía. Todo reporte por conflicto de interés es registrado en un repositorio de denuncias que administra el Área de Cumplimiento y es analizado con el fin de indicar al declarante si existe o no un conflicto. En el caso de que exista, se indican las acciones que se deben tomar, entre las que se incluyen acciones disciplinarias contra la persona involucrada.

Para evitar caer en estos eventos, el área de Cumplimiento lleva a cabo diversas campañas de información dirigidas a todo el personal, así como un programa de capacitación E-learning, el cual pone especial énfasis en temas sobre conflictos de interés.



## 6. LÍNEA ÉTICA

En Antamina, contamos con una Línea Ética para recibir todas las denuncias relacionadas a faltas de ese tipo, actividades ilícitas y asuntos relacionados con la integridad de la organización. Adicionalmente, si una denuncia es recibida por otro medio, como por ejemplo vía correo electrónico o llamada a un vicepresidente, gerente o directamente al el Área de Cumplimiento, se le da el mismo tratamiento que una denuncia recibida por la Línea Ética.

Es importante mencionar que la Línea Ética es administrada por un tercero contratado por Antamina y cuenta con un Protocolo de Comunicación entre el operador y nuestra compañía

La existencia y uso de la Línea Ética, así como de otros mecanismos para hacer denuncias se ha informado a todos los colaboradores a través de las campañas de difusión y capacitaciones. Asimismo, existe un acceso directo a esta a través de la Intranet corporativa o en nuestra página web institucional.

- Formulario Web: [www.lineaetica-antamina.com/formulario.php](http://www.lineaetica-antamina.com/formulario.php)
- Buzón de Correo: [denuncias@lineaetica-antamina.com](mailto:denuncias@lineaetica-antamina.com)
- Línea telefónica y Buzón de Voz: 0-800-1-8112 ó 219-7102
  - Contacto directo con un profesional de Lunes a Viernes de 8:30 a.m. a 6:30 p.m
  - Mensaje de voz las 24 horas del día durante los 365 días del año, marcando la opción 2

El Código de Conducta prohíbe expresamente que se tomen represalias o amenazas en contra de una persona que presente una denuncia. Por consiguiente, todas las denuncias son tratadas bajo total confidencialidad. Es más, el declarante puede mantener su anonimato si así lo desea.

Actualmente, el Área de Cumplimiento, a través del Especialista de Cumplimiento, se encarga de revisar todas las denuncias recibidas, y canalizarlas a diversas áreas dependiendo de la falta:

1. Violación a la política de discriminación y acoso se deriva a Recursos Humanos y Seguridad.
2. Incumplimiento de políticas administrativas o la política de libros y registros de Antamina se deriva a Administración y Finanzas.
3. En caso de denuncias acerca de confidencialidad de la información, contribuciones políticas, corrupción, soborno o conflicto de interés, se inicia una investigación liderada por el Área de Cumplimiento.

En el año 2014, se recibieron 37 denuncias vinculadas a violaciones al Código de Conducta. De ellas, 26 han concluido y las 9 restantes están en proceso de investigación. Las denuncias estuvieron relacionadas a casos de violaciones ligadas a corrupción interna en procesos de licitación, conflicto de

**37**  
denuncias  
vinculadas a  
violaciones al  
Código de Conducta.



**26**  
Concluídas

**9**  
En proceso de  
investigación



G4-S03 G4-S04

Adicionalmente, se revisa lo que se va a donar a fin de determinar si se trata de un desembolso acorde a las políticas vigentes de apoyo y beneficio para la población objetivo de Antamina. Este proceso incluye la aprobación del Especialista en Cumplimiento, vicepresidente del área involucrada, vicepresidente de Administración y Finanzas, y el vicepresidente Legal y de Cumplimiento.

interés, políticas y procedimientos internos, robo de materiales, entre otros.

En el caso de aquellas investigaciones derivadas a otras áreas de Antamina, no se cierra la denuncia hasta contar con la evidencia de que el caso ha sido investigado y de que se han tomado las acciones respectivas.

De la misma manera, dentro del espíritu preventivo de nuestra compañía, se ha realizado un análisis de todas sus operaciones y se ha identificado dos riesgos materiales relacionados a prácticas de ética e integridad: soborno y vinculación con grupos ilícitos. En este sentido, y como parte del Programa de Cumplimiento, todas las donaciones que efectúa Antamina deben ser revisadas por el Área de Cumplimiento con el objetivo de prevenir actos relacionados a corrupción vinculados a la entrega de contribuciones monetarias, bienes, o servicios a favor de terceros. La revisión comprende una verificación de la persona y la entidad que recibirá la donación con el fin de identificar si están involucradas entidades gubernamentales, Personas Expuestas Políticamente (PEP), personas con problemas legales, entre otros. Así, se evita poner en riesgo la donación o al receptor.

## 7. LUCHA CONTRA LA CORRUPCIÓN

Todos nuestros colaboradores han recibido una copia del Código de Conducta y se les ha informado sobre las políticas y procedimientos anti corrupción de Antamina. Asimismo, todos los proveedores y socios estratégicos cuentan con cláusulas que los obligan a respetar tal código y las Políticas y Procedimientos Éticos de Antamina.

En el año 2014, se han realizado 22 sesiones presenciales de capacitación sobre el Sistema anticorrupción de Antamina con la asistencia de 344 colaboradores. Adicionalmente, desde el mes de abril, Antamina implementó un Programa de E Learning para que los empleados se puedan capacitar. De ese modo, hasta el 31 de diciembre, se adiestraron 399 personas adicionales. Todas las capacitaciones se realizaron en Lima o en el Campamento Minero Yanacancha.

Programa de E Learning de Lucha Anticorrupción

TIPO DE CAPACITACIÓN	NÚMERO DE EMPLEADOS	NÚMERO DE OPERADORES	TOTAL DE CAPACITADOS
Presencial	297	47	344
E Learning	328	71	799
TOTAL	625	118	743

TOTAL DE EMPLEADOS Y OPERADORES CAPACITADOS						
	EMPLEADOS	% EMPLEADOS	OPERADORES	% OPERADORES	TOTAL	% TOTAL
Capacitados	625	59.19%	118	5.87%	743	24.23%
No Capacitados	431	40.81%	1892	94.13%	2323	75.77%
TOTAL	1056	100%	2010	100%	3066	100%

Todos los colaboradores y socios estratégicos, al ser contratados, reciben información en las charlas de inducción, en las cuales se abordan temas relacionados al Código de Conducta, las políticas y procedimientos anti corrupción, entre otros. Asimismo, a nivel externo, se incluye una capacitación presencial cada año para aquellos que representan a nuestra compañía ante terceros. Por su parte, a nivel interno, todos nuestros colaboradores deben aplicar una vez al año el programa disponible en la plataforma E-Learning y completar una prueba de 20 preguntas. Adicionalmente, el área de Cumplimiento organiza charlas de frecuencia anual para los colaboradores de las áreas y puestos de más alto riesgo.



Sesiones sobre Sistema Anti corrupcion



Colaboradores asistieron a las sesiones de capacitaci{pn

## 8. NUESTRO SISTEMA INTEGRADO DE GESTIÓN



El Sistema Integrado de Gestión (SIG) de Antamina ha sido certificado por TUV Rheinland de Alemania. Esta certificación se nos ha otorgado por la excelente labor de nuestro equipo en Mina, Puerto Punta Lobitos, Oficinas Lima, mineroducto y transporte externo. Dicha certificación, antecedida por las certificaciones ISO 14001:2004 de Medio Ambiente, OHSAS 18001:2007 de Salud y Seguridad Industrial e ISO 19901<sup>6</sup> de Calidad, involucra las diversas operaciones de Antamina.

Esta integración de sistemas incluye un proceso de mejora continua y combinación de la norma ISO 14001, OHSAS 18001 e ISO 19001 (normas internacionales que eran implementadas y certificadas desde el año 2005 por separado para las áreas de Salud ocupacional, Seguridad Industrial y Medio Ambiente).

Nuestro SIG mejora el desempeño de nuestra organización, permite una administración más ágil y evita que dupliquemos procedimientos. Con ello, se muestra un rendimiento responsable mediante la administración de objetivos, metas y la revisión de resultados por la Alta Dirección de la empresa. Igualmente, se satisface a nuestros stakeholders y se mejoran continuamente nuestras operaciones.

Además, contamos con la acreditación ISO 17025 para nuestros laboratorios de Puerto Punta Lobitos y Mina. Aplicamos, también, el Código de Protección de Buques e Instalaciones Portuarias (PBIP), otorgado por la Autoridad Portuaria Nacional (APN).

<sup>6</sup> ISO 9001 sólo certificada en Puerto Punta Lobitos





# 9. POLÍTICA DE SALUD, SEGURIDAD INDUSTRIAL, MEDIO AMBIENTE, RELACIONES COMUNITARIAS Y DERECHOS HUMANOS



Somos Antamina, operadores de un yacimiento minero complejo en los Andes Peruanos. Nuestro propósito es maximizar el valor de nuestros recursos, con seguridad y responsabilidad, creando valor para nuestros accionistas y beneficiarios, para nuestros colaboradores, socios estratégicos, comunidades y el Perú.

Vivimos los valores de nuestra empresa como pilares y estamos altamente motivados a ser siempre mejores.

Logramos resultados extraordinarios y predilectos en salud y seguridad, medio ambiente, relaciones comunitarias, calidad y eficiencia, con el compromiso, participación y liderazgo de nuestra gente.

Como seres de nuestra propiedad, asumimos el compromiso y responsabilidad de:

- Proveer un ambiente de trabajo seguro y saludable para nuestros trabajadores y socios estratégicos, controlando los riesgos en todas nuestras actividades, a fin de lograr la meta de cero daños a las personas y la propiedad.
- Actuar responsablemente como administradores de los recursos, incluyendo el medio ambiente, previniendo en todas nuestras actividades los riesgos para el ambiente, y cumpliendo con todas nuestras obligaciones ambientales.
- Respetar la cultura, tradiciones y valores de las comunidades cercanas a nuestras operaciones, y activamente trabajar por el desarrollo sostenible de las comunidades dentro de nuestra área de influencia.
- Respetar los derechos humanos proclamados en el derecho internacional, y comprender, promover y cumplir con los Principios Visandier de Seguridad y Derechos Humanos.
- Mantener comunicación abierta con las autoridades, comunidades, accionistas, socios estratégicos y otros públicos interesados, respecto a temas relacionados al ambiente, la salud, la seguridad, las relaciones comunitarias y los derechos humanos.
- Mantener un programa de monitoreo, para asegurar el cumplimiento constante de esta política, leyes y normas gubernamentales vigentes y los estándares y procedimientos internos.
- Mantener un programa de capacitación y alineamiento para asegurar que todos nuestros empleados y socios estratégicos sean capaces de cumplir con sus responsabilidades en salud y seguridad, medio ambiente, relaciones comunitarias, y derechos humanos.
- Revisar periódicamente los sistemas, programas y prácticas ambientales, de salud, seguridad, relaciones comunitarias y derechos humanos para asegurar la mejora continua en el desempeño de nuestras actividades.

Enero 2011

*Alfonso Chelvan*  
Alfonso Chelvan  
Presidente y Gerente General  
Compañía Minera Antamina S.A.

Somos Antamina  
Respetando el medio ambiente

# 2 DIMENSIÓN SOCIAL







# 1. NUESTRA GENTE

Más allá de la producción y comercialización de concentrados de mineral, la mayor ventaja competitiva de nuestra compañía reside en nuestro capital humano. Los colaboradores son quienes forjan el liderazgo y solidez de la compañía. Por tanto, el esfuerzo de cada uno es retribuido con óptimas condiciones laborales, buen clima de trabajo y el estímulo de su desarrollo integral, tanto profesional como personal.

Para nuestra compañía, es de suma importancia la formación, capacitación y cuidado de nuestro activo más valioso: los colaboradores. Por ello, debido a la trascendencia que tiene su labor en la fase productiva del negocio, concentramos nuestros esfuerzos principalmente en los colaboradores de las áreas de operaciones. La compañía cuenta con 2,825 colaboradores directos (811 empleados y 2,014 operarios), además de aproximadamente 4,869 socios estratégicos que se

desempeñan en sus distintas áreas operativas y en una amplia zona de influencia.

La Vicepresidencia de Recursos Humanos se esfuerza permanentemente para contar con una fuerza laboral motivada y orgullosa de pertenecer a una empresa líder a nivel nacional e internacional; por ello, un número importante de nuestros colaboradores es peruano y, en su mayoría, pertenecen a la región Ancash, donde queda nuestro centro minero, además de albergar a otros colaboradores procedentes de casi todas las regiones del país. Adicionalmente, como parte de nuestro proceso de desarrollo y sucesión, hay cada vez más peruanos que ocupan puestos directivos y de supervisión en las operaciones.

## 1.1. DATOS DE LA PLANILLA DE COLABORADORES

CATEGORÍA	EDAD	MANO DE OBRA								TOTAL GENERAL	
		HOMBRE				MUJER					
		Calificado		No Calificado		Calificado		No Calificado			
		Nº	%	Nº	%	Nº	%	Nº	%	Nº	%
EMPLEADO	Menor de 30	23	0.81%	0	0.00%	9	0.32%	0	0.00%	32	1.13%
	30-50	522	18.48%	0	0.00%	98	3.47%	0	0.00%	620	21.95%
	Mayor de 50	151	5.35%	0	0.00%	8	0.28%	0	0.00%	159	5.63%
OPERADORES	Menor de 30	250	8.85%	53	1.88%	17	0.60%	3	0.11%	323	11.43%
	30-50	1313	46.48%	60	2.12%	33	1.17%	1	0.04%	1407	49.81%
	Mayor de 50	278	9.84%	6	0.21%	0	0.00%	0	0.00%	284	10.05%
TOTAL GENERAL		2537	89.81%	119	4.21%	165	5.84%	4	0.14%	2485	100.00%



1.1. DATOS DE LA PLANILLA DE COLABORADORES:

CATEGORÍA	EDAD	TIPO DE CONTRATO								TOTAL GENERAL	
		HOMBRE				MUJER					
		Permanente		Plazo Fijo		Permanente		Plazo Fijo			
		N°	%	N°	%	N°	%	N°	%	N°	%
EMPLEADO	Menor de 30	16	0.57%	7	0.25%	7	0.25%	2	0.07%	32	1.13%
	30-50	447	15.82%	75	2.65%	89	3.15%	9	0.32%	620	21.95%
	Mayor de 50	147	5.20%	4	0.14%	8	0.28%	0	0.00%	159	5.63%
OPERADORES	Menor de 30	194	6.87%	109	3.86%	8	0.28%	12	0.42%	323	11.43%
	30-50	1177	41.66%	196	6.94%	28	0.99%	6	0.21%	1407	49.81%
	Mayor de 50	272	9.63%	12	0.42%	0	0.00%	0	0.00%	284	10.05%
TOTAL GENERAL		2253	79.75%	403	14.27%	140	4.96%	29	1.03%	2485	100.00%

CATEGORÍA	EDAD	REGIÓN (NACIMIENTO)										TOTAL GENERAL	
		HOMBRE						MUJER					
		Ancash		Otra Región		Extranjero		Permanente		Plazo Fijo			
		N°	%	N°	%	N°	%	N°	%	N°	%	N°	%
EMPLEADO	Menor de 30	5	0.18%	17	0.60%	1	0.04%	0	0.00%	9	0.32%	32	1.13%
	30-50	56	1.98%	457	16.18%	9	0.32%	15	0.53%	81	2.87%	620	21.95%
	Mayor de 50	10	0.35%	140	4.96%	1	0.04%	1	0.04%	7	0.25%	159	5.63%
OPERADORES	Menor de 30	221	7.82%	82	2.90%	0	0.00%	17	0.60%	3	0.11%	323	11.43%
	30-50	615	21.77%	758	26.83%	0	0.00%	22	0.78%	12	0.42%	1,407	49.81%
	Mayor de 50	61	2.16%	223	7.89%	0	0.00%	0	0.00%	0	0.00%	284	10.05%
TOTAL GENERAL		968	34.27%	1,677	59.36%	11	0.39%	55	1.95%	112	3.96%	2485	100.00%



1.1. DATOS DE LA PLANILLA DE COLABORADORES:

CATEGORÍA	EDAD	REGIÓN (RESIDENCIA)								TOTAL GENERAL	
		HOMBRE				MUJER					
		Ancash		Otra Región		Ancash		Otra Región			
		N°	%	N°	%	N°	%	N°	%	N°	%
EMPLEADO	Menor de 30	3	0.11%	20	0.71%	0	0.00%	9	0.32%	32	1.13%
	30-50	63	2.23%	459	16.25%	13	0.46%	85	3.01%	620	21.95%
	Mayor de 50	11	0.39%	140	4.96%	1	0.04%	7	0.25%	159	5.63%
OPERADORES	Menor de 30	234	8.28%	69	2.44%	18	0.64%	2	0.07%	323	11.43%
	30-50	594	21.03%	779	27.58%	22	0.78%	12	0.42%	1,407	49.81%
	Mayor de 50	52	1.84%	232	8.21%	0	0.00%	0	0.00%	284	10.05%
TOTAL GENERAL		957	33.88%	1,699	60.14%	54	1.91%	115	4.07%	2,825	100.00%

EDAD	NUEVAS CONTRATACIONES				% TOTAL
	HOMBRE		MUJER		
	N°	%	N°	%	
Menores de 30 años	67	2.52%	3	1.78%	2.48%
De 30 -50	98	3.69%	7	4.14%	3.72%
Mayores de 50	2	0.08%	0	0.00%	0.07%
TOTAL GENERAL	167	6.29%	10	5.92%	6.27%

CONTRATACIONES POR REGIÓN <sup>8</sup>		N°	%
Ancash		76	42.94%
Lima		51	28.81%
Otras Regiones		49	27.68%
Extranjero		1	0.57%
TOTAL GENERAL		177	100.00%

7 % (Hombre/Mujer): valor respecto al universo del género en planilla. % Total: valor respecto a la planilla de Antamina

8 Por lugar de residencia



G4-LA1

EDAD <sup>9</sup>	ROTACIÓN				% TOTAL
	HOMBRE		MUJER		
	N°	%	N°	%	
Menores de 30 años	4	0.15%	2	1.18%	0.21%
De 30 -50	72	2.71%	14	8.28%	3.04%
Mayores de 50	17	0.64%	3	1.78%	0.71%
TOTAL GENERAL	93	3.50%	19	11.24%	3.96%

ROTACIÓN POR REGIÓN	N°	%
Ancash	17	15.18%
Lima	73	65.18%
Otras Regiones	18	16.07%
Extranjero	4	3.57%
<b>TOTAL</b>	<b>112</b>	<b>100.00%</b>

MOTIVO DE ROTACIÓN <sup>10</sup>	N°	%
Fallecimiento	4	3.57%
Mutuo Disenso	33	29.46%
Periodo de Prueba	1	0.89%
Renuncia Voluntaria	68	60.71%
Despido Justificado	6	5.36%
<b>TOTAL</b>	<b>112</b>	<b>100.00%</b>

9 % (Hombre/Mujer): valor respecto al universo del género en planilla. % Total: valor respecto a la planilla de Antamina. No se incluye rotación por Término de Contrato.

10 Por lugar de residencia

1.2. REMUNERACIONES

La empresa no hace distinciones al momento de fijar remuneraciones entre varones y mujeres. Lo que determina estas es la valoración del cargo y el estudio del mercado salarial.

Para el personal de la categoría Empleados, se toma como referencia un conjunto de datos sobre información salarial del mercado dentro de las empresas del sector minero. Sobre estos datos, nuestra compañía elabora las bandas salariales de cada categoría de colaborador. Asimismo, para el personal operador, los incrementos salariales se fijan por convenio colectivo.

Por lo general, una persona que ingresa a la compañía será ubicada en el primer tercio de su rango salarial. Luego, tras un buen desempeño y años de servicio en la compañía, el colaborador irá moviéndose hacia el tercio superior del rango. Sin embargo, una característica del sector es que el personal que labora en la actividad minera es mayoritariamente de género masculino, sobre todo en las áreas operativas, motivo por el cual el promedio de remuneraciones para este grupo aparece mayor que el del género femenino. Esta diferencia es más notoria en posiciones de gerencia de operaciones, en las que no hay ocupantes mujeres.

Remuneraciones

CATEGORÍA DE COLABORADOR	SALARIO BASE DE MUJERES EN RELACIÓN A LOS HOMBRES
Funcionarios	0.82
Empleados	0.86
Operadores	0.95

11 Sobre la base de retribución media por categoría de colaborador





### 1.3. RELACIONES INDUSTRIALES

La Vicepresidencia de Recursos Humanos, a través de la Superintendencia de Relaciones Industriales, mantiene comunicación abierta y permanente con los trabajadores y sus representantes sindicales. Para mantener esa estrecha comunicación se realizan reuniones mensuales con la Junta Directiva del Sindicato de trabajadores en la que se abordan temas relacionados al bienestar social, salud, alimentación, alojamiento, transporte, etc. y se toman acuerdos que redundan en elevar la calidad de vida de nuestros colaboradores.

Desde el inicio de las operaciones, nuestra compañía se ha esmerado en mantener e impulsar buenas prácticas laborales,

privilegiando la comunicación y el diálogo permanente como un valor fundamental. Por otro lado, nuestra área de Relaciones Industriales contribuye de manera persistente a mejorar el clima laboral mediante la construcción de confianza y credibilidad de los colaboradores y prestando apoyo efectivo a todos los niveles de supervisión en la administración de las relaciones con ellos.

En nuestra compañía contamos con dos sindicatos SUTRACOMASA que representa al 53.50% de los operarios y SESTAFa que representa al 4.09% de los empleados.



En noviembre 2014 Antamina fue testigos de la primera huelga que la compañía tuvo que enfrentar, por casi tres semanas. Una medida de fuerza surgida mientras estaba en vigencia y cumplimiento pleno el cuarto convenio colectivo firmado en armonía laboral con el sindicato de trabajadores, SUTRACOMASA.

Desde el inicio se alertó que dicha paralización no sería legal, pues no se configuraban los supuestos necesarios para ejercer

el derecho de huelga, es por ello que antes de su inicio, la paralización fue declarada improcedente. Por otro lado, los trabajadores que se plegaron a la misma no abandonaron el centro de trabajo, siendo ello una razón más que ocasionó que la huelga fuera declarada ilegal. Un plan de contingencia puesto en práctica contando con el apoyo de un grupo de colaboradores que apostó por el futuro con trabajo, responsabilidad, Logró que salgamos adelante y que la producción del 2014 se mantenga dentro de lo proyectado.

## 1.4. BENEFICIOS SOCIALES

En Antamina, no contamos con colaboradores contratados a media jornada. Además, todos aquellos que son contratados a Plazo Fijo tienen los mismos beneficios que los trabajadores contratados a Plazo Indeterminado. Con ello, sólo existen algunas diferencias entre los beneficios que Antamina ofrece a los trabajadores calificados como Operadores y los colaboradores calificados como Empleados.

Asimismo, en caso ocurra un siniestro laboral, la póliza de SCTR<sup>12</sup> cubre al 100% la atención del trabajador hasta su recuperación. Recibe, de igual forma, soporte social de nuestra Área de Recursos Humanos, en particular de Bienestar Social, a través de visitas mientras se encuentre hospitalizado o en su domicilio para asesorarlo en las gestiones propias del descanso. Además, se programan una serie de visitas médicas por parte de médicos especializados de nuestra compañía para facilitar su recuperación.

### Beneficios Sociales

BENEFICIOS		EMPLEADOS	OPERARIOS
BENEFICIOS DE LEY	Seguro Atención Médica capa compleja - Essalud	⊗	⊗
	Subsidio por Incapacidad Temporal para el Trabajo - Essalud	⊗	⊗
	Subsidio por Maternidad	⊗	⊗
	Subsidio por Lactancia	⊗	⊗
	Subsidio por Fallecimiento	⊗	⊗
	Seguro Atención Médica por Desempleo (latencia) - Essalud	⊗	⊗
	Seguro SCTR Salud	⊗	⊗
	Seguro SCTR Pensiones	⊗	⊗
	Gratificación de Fiestas Patrias (una remuneración)	⊗	⊗
	Gratificación de Navidad (una remuneración)	⊗	⊗
	Compensación por tiempo de servicio (CTS)	⊗	⊗
BENEFICIOS ADICIONALES	Plan de Salud EPS para titular y dependientes hasta 25 años inclusive.	⊗	⊗
	Seguro Vida Ley y Vida en Grupo complementario desde el primer día de labores.	⊗	⊗
	Seguro Oncológico	⊗	⊗
	Becas de Estudios Superiores para hijos de Trabajadores	⊗	⊗
	Seguro de Accidentes Mas Vida – ESSALUD	⊗	⊗
	Bonificación adicional según condiciones especiales de trabajo (Trabajo de Riesgo, Trabajo nocturno, Trabajo en altura, etc.)		⊗

<sup>12</sup> Seguro contra trabajo de riesgo

1.5. SALUD Y SEGURIDAD

Nuestro Programa de Salud y Seguridad se realiza de acuerdo al DS N° 055-2010 EM sobre la base de 1,000,000 horas hombre. En el caso de Antamina, durante el 2014, hemos alcanzado 17,491,500 horas hombre.

Nuestro Programa de Salud y Seguridad contempla la Inducción y Orientación básica, en la que se instruye a los colaboradores respecto a nuestras políticas, tales como normas y procedimientos de Seguridad Industrial, Salud, Medio Ambiente, Gestión Social, y de Recursos Humanos y Security. Dicha capacitación tiene una duración de 8 horas diarias por 2 días y la administra Recursos Humanos.

Cuando un trabajador ingresa a laborar, el supervisor a cargo le brinda una capacitación en el área de trabajo, la cual consiste en un aprendizaje teórico-práctico. Este entrenamiento dura 8 horas durante 4 días. Una vez que el trabajador tenga más de 6 meses, se le brinda el entrenamiento según la matriz básica de capacitación en seguridad y salud ocupacional minera, en la cual cada trabajador debe de recibir instrucción trimestral no menor a 15 horas. Asimismo, para el caso de visitas, se realiza una inducción en seguridad industrial de 1 hora en el Terminal de Ingreso al Campamento de Yanacancha.

Nuestros altos estándares han permitido que, durante el 2014,

no tengamos ningún caso de enfermedades ocupacionales. No obstante, somos conscientes de que uno de los riesgos significativos de nuestra actividad es la exposición al ruido. Por este motivo, la mayoría de nuestros proyectos preventivos de control de higiene ocupacional están orientados a trabajar sobre este tema a través de aislamiento del ruido y la protección adecuada con equipos de protección personal.

Los puestos que manipulan cargas o realizan movimientos repetitivos (365 colaboradores) cuentan con programas de pausas activas y colocación de plataformas regulables para desarrollar la labor a un nivel aceptado de carga postural. Además, el rediseño de herramientas y equipos, junto a la reducción del tiempo de exposición en las tareas, controlan adecuadamente el riesgo existente.

Por otro lado, el personal de Salud del Complejo Hospitalario San Pablo (43 personas), socio estratégico que brinda el servicio médico en Mina y Puerto Punta Lobitos, podría estar expuesto a riesgo de infección por agentes biológicos al manipular desechos biológicos y fluidos potencialmente infectados ; para evitarlo, todo el personal que atiende pacientes, trata heridas o tiene contacto con fluidos biológicos usa el nivel de protección que asegura el no contagio (guantes, mascarillas, mandiles, lentes y trajes especiales).

ACCIDENTALIDAD		
CATEGORÍA	2013	2014
Victimas mortales	0	0
Índice de accidentes incapacitantes	0.95	0
Días perdidos Antamina	212	163
Días perdidos Socios Estratégicos	699	2
Enfermedades ocupacionales	0	0
Índice de incidentes registrables Antamina	2.01	2.53
Índice de incidentes registrables Socios estratégicos	1.55	1.42
Índice de severidad Antamina	35.58	29.48
Índice de severidad Socios Estratégicos	54.08	0.17

1.6. CAPACITACIÓN Y EDUCACIÓN

Los cursos, programas formativos y de entrenamiento realizados por nuestra compañía se dividen en dos grandes grupos: aquellos que forman parte del Programa Anual de Entrenamiento en Seguridad y Salud Ocupacional y aquellas capacitaciones que han sido destinadas a reforzar algún concepto o habilidad técnica en las diversas áreas de la empresa.

En total, se registraron 137,825 horas de entrenamiento durante el año 2014, lo que da un promedio de 48.7 horas de entrenamiento por trabajador al año. Si se desglosa esta información por sexo, se obtiene que 132,443 horas se dictaron a hombres y 5,382 a mujeres (equivale a 96% HHE en hombres y 4% en mujeres).

Capacitación y Educación

PROGRAMA	PARTICIPANTES EN CAPACITACIÓN				Total de participantes	Horas de formación
	EMPLEADO		OPERARIO			
	Hombre	Mujer	Hombre	Mujer		
Formación en Seguridad	80	20	1,700	50	1,850	97,698
Formación Técnica	160	15	1,072	44	1,291	40,127





## G4-12 2. GESTIÓN DE PROVEEDORES

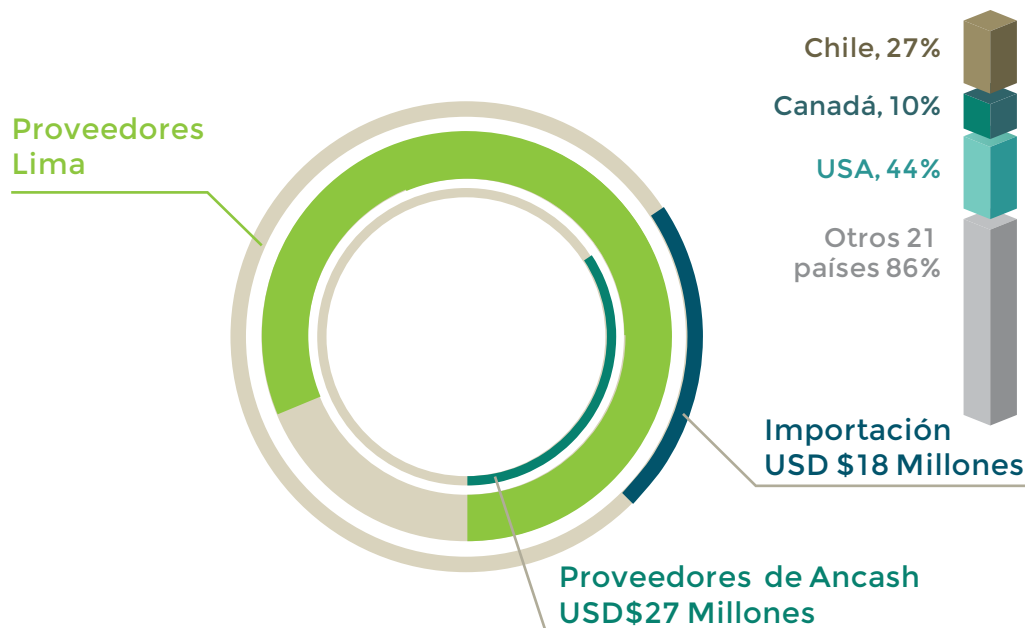
Todo proveedor que trabaja habitualmente con nosotros es considerado nuestro “Socio estratégico”. Este es el tipo de relación que queremos alcanzar con cada uno de ellos para el beneficio de ambas partes: es Socio porque involucra asumir en conjunto y a la par el reto del abastecimiento de los bienes y servicios que Antamina requiere; y es Estratégico porque la gestión y los resultados de nuestros proveedores son factores clave para obtener nuestras metas y ayudar al logro de los objetivos que nuestra empresa busca.

El área de Logística es responsable de la gestión de nuestra cadena de suministro. Esto incluye el planeamiento, implementación, control del flujo, almacenamiento oportuno y eficiente de los insumos, productos y servicios desde los proveedores hasta la mina o el puerto Punta Lobitos con el fin de asegurar la continuidad de nuestras operaciones.

Actualmente, contamos con 4,869 proveedores registrados, de los cuales 1,322 tuvieron relacionamiento comercial con nosotros en el 2014 por un valor de US\$ 957,145,264 dólares. De ellos, 141 provienen de Ancash y alcanzan un valor de transacciones de US\$27 millones de dólares.

De otro lado, nuestras compras de importación, en el 2014, alcanzaron los US\$18 millones y fueron atendidas por 167 proveedores. El 44% de estas provinieron de Estados Unidos; el 27%, de Chile; el 10%, de Canadá; y el saldo, de otros 21 países.

Para la importación de productos, contamos con Agentes de Carga Internacionales, los cuales recogen los productos de nuestros proveedores a nivel mundial, los consolidan en sus almacenes en el exterior y, luego, los transportan al Perú por



vía marítima, terrestre o aérea. Ya en el Perú, contamos con Agentes de Aduana que se encargan de la nacionalización de la carga. Los productos nacionalizados son consolidados en nuestro Almacén en Tránsito en el Callao, donde se unen a la carga que entregan allí los proveedores nacionales. Nuestros Operadores Logísticos la transportan hacia la mina o Puerto Punta Lobitos. No obstante, algunos equipos o productos de gran volumen de consumo son entregados directamente en mina, a través de transportistas contratados por nuestros proveedores, pero que cumplen con los requisitos de transporte seguro establecidos por la empresa y forman parte de nuestro Plan de Transportistas.

En el 2014, se realizaron 34,906 viajes de carga hacia la mina sin accidentes reportados.

¿Sabías que el círculo ecuatorial terráqueo es de 40,075 Km? Esto quiere decir que, sólo en transporte de carga, Antamina recorrió 264 veces la tierra, ¡sin reportar incidente alguno! Impresionante.

Buscamos calidad, confiabilidad, servicio y costo total con un enfoque estratégico basado en el relacionamiento con proveedores y la inteligencia de mercado. Este relacionamiento tiene sus pilares en el alineamiento estratégico a través del Plan de Transportistas, la evaluación y reconocimiento a proveedores, así como el desarrollo de estos a través de los siguientes programas:

- **Desarrollo de Proveedores de Excelencia**, que busca contribuir al incremento de la competitividad del país a través de la innovación y del desarrollo de proveedores en la industria minera
- **Exportando Ancash**, que promueve sinergias entre instituciones ligadas al ámbito empresarial para desarrollar proveedores locales de diversos rubros, de modo que establece una ruta para alcanzar la competitividad e inserción al mercado local, nacional e internacional.

En Antamina, contamos con un programa anual de auditorías administrativas para nuestros contratistas. Está diseñado para verificar el cumplimiento de las obligaciones de índole laboral, social y previsional, así como ciertas obligaciones de seguridad y salud en el trabajo con el objeto de que las empresas puedan levantar las observaciones y disconformidades encontradas, lo cual constituye una oportunidad formal de mejora continua.

Cabe indicar que, en la medida en que Antamina celebra contratos que cumplen la normatividad y leyes vigentes, las probabilidades de vulneración de algún derecho humano y laboral es mínima. No obstante, de acuerdo a una medida preventiva por parte de nuestra compañía durante el 2014, se auditó a 61 empresas contratistas que tenían 71 contratos suscritos con Antamina. El grupo objetivo estuvo compuesto principalmente por empresas que prestan servicios con personal emplazado en los centros de operaciones.

Nuestra compañía se asegura formalmente que menores de edad no sean contratados para laborar en alguno de los centros de operaciones. En este sentido, no se ha identificado un riesgo significativo ni menor de casos de explotación infantil. Adicionalmente, debido a las prácticas de control de acceso a los centros de operaciones, resulta improbable que menores de edad ingresen a las áreas de operaciones para realizar algún trabajo. Las normas vigentes exigen exámenes médicos ocupacionales y de ascenso a grandes altitudes, así como inducciones generales y específicas para el trabajo, con lo que se constituyen filtros naturales en el proceso de ingreso de personal nuestro o de los subcontratistas a las áreas de operaciones.

De otro lado, el libre derecho de asociación se encuentra asegurado por nuestros mecanismos de contratación de proveedores y subcontratistas. Tanto en los centros de operaciones como en el ámbito de las actividades de las empresas proveedoras, la libertad de asociación no resulta amenazada.

Respecto al trabajo forzoso, está negado en Antamina. La compañía cuenta con un procedimiento formal de negativa a realizar un trabajo inseguro, el cual ofrece una alternativa válida para que cualquier colaborador pueda registrar el caso,

sustentarlo y documentarlo. En ese sentido, el equipo supervisor de Antamina tiene la responsabilidad de evaluar cualquier caso de trabajo no consentido y tomar las acciones correctivas que considere apropiadas. Las empresas contratistas, proveedoras de servicios, actúan de la misma manera. De esta manera, se asegura de que ningún colaborador se sienta obligado a realizar alguna tarea que considere que atenta contra su integridad. Cabe mencionar que no hemos tenido ningún caso de este tipo durante el 2014.

Los potenciales impactos ambientales significativos que podrían producirse por parte de nuestros proveedores de transporte externo, tanto de productos, bienes o del personal, son los relacionados al potencial derrame de hidrocarburos o productos químicos y a las emisiones de gases de combustión, los cuales son evaluados directamente por nuestros socios estratégicos.

Respecto al potencial derrame de hidrocarburos o productos químicos, debemos indicar que, en el año 2014, no se ha tenido ningún accidente ambiental. En cuanto a la emisión de gases de combustión, nuestra compañía no ha realizado el cálculo de Gases de Efecto Invernadero (GEI) en este proceso, ya que corresponde a un Alcance 3 de medición de GEI.

No obstante, con el objetivo de mantener acciones preventivas, Antamina ha ejecutado, conjuntamente con el comité de transportistas y proveedores, las siguientes actividades:

- Capacitación, mantenimiento preventivo de los vehículos, controles en ruta y tiempo de conducción limitado
- Para minimizar las emisiones de gases de combustión, se realizó un estricto control de las condiciones del vehículo mediante mantenimientos preventivos, inspecciones técnicas (incluye prueba de opacidad) y entrenamiento en conducción.



### 3. DERECHOS HUMANOS

En Antamina, contamos con una Política de Salud y Seguridad Industrial, Medio Ambiente, Prácticas Laborales, Relaciones Comunitarias y Derechos Humanos. En ella, se estipula el comportamiento esperado de todos los colaboradores, nuestros socios estratégicos y todos aquellos que tienen una vinculación permanente o temporal con nuestra compañía. Esto demuestra nuestro compromiso respecto a las buenas prácticas de desarrollo empresarial. De la misma manera, esperamos contagiar a nuestros socios estratégicos a que también las empleen en todo momento, de modo que se fortalezca nuestra cultura corporativa. Creemos que un vínculo cercano y de fortalecimiento mutuo podrá reducir cualquier conflicto no deseado por ninguna de las partes. En ese sentido, hemos incluido, en nuestros modelos contractuales, cláusulas específicas en las que se solicita al proveedor respetar nuestro Código de Conducta, el cual establece el cumplimiento de todas nuestras políticas. Además, incluye lineamiento específicos sobre la discriminación y el acoso.

Asimismo, anualmente, invitamos a nuestros socios estratégicos más relevantes (según aspectos como la seguridad, presencia en nuestra operación o, en general, en el impacto que tienen en nuestras operaciones) al lanzamiento de nuestro Plan Estratégico con el fin de que les sirva de apoyo y de alineamiento en temas como los valores y políticas que Antamina practica.





3.1. FORMACIÓN EN DERECHOS HUMANOS

El 100% de los trabajadores que cumplen labores que implican la interacción con las comunidades vecinas o en el límite de la propiedad han llevado formación en derechos humanos, ya que podrían incurrir en algún exceso al usar la fuerza ante cualquier disturbio que se genere en el interior o límite de la propiedad.

Igualmente, todos nuestros colaboradores pasan por un proceso de inducción, que contempla aspectos de derechos humanos basados en los Principios Voluntarios de Seguridad y Derechos Humanos.

Capacitación y Educación

COLABORADORES	Horas de formación
Policía Nacional del Perú	361
Proveedor: Security	288
Colaboradores de Antamina	28

3.2. PROCESO DE ATENCIÓN DE RECLAMOS

El área de Gestión Social tiene a su cargo el Procedimiento de Atención de Reclamos, este sistema está enfocado en fortalecer la confianza entre Antamina y los actores locales. Este sistema atiende los reclamos de los grupos de interés que tengan relación directa o indirecta con nuestra compañía. A través de este proceso recibimos cualquier manifestación escrita u oral por la cual el reclamante considera que se le ha causado algún tipo de perjuicio, derivado de la ejecución de las actividades de la empresa, de actos de sus trabajadores o de sus socios estratégicos, en este sentido, el concepto de “reclamo” incluye como sinónimos otros términos, tales como “queja” o “disputa”. Cuando estas manifestaciones de malestar son registrados en nuestro proceso ya son considerados como reclamos pues genera una expectativa en el reclamante, quien considera que el caso amerita una compensación, un esclarecimiento, una advertencia o enmienda por parte de la empresa, debido a la situación que ha motivado al referido reclamo.

Asimismo, complementariamente, las preocupaciones ambientales se vienen gestionando dentro del marco de las mesas ambientales patrocinadas por la Presidencia del Consejo de Ministros (PCM) que congregan la participación de las distintas autoridades ambientales (DIGESA, ANA, ALA, OEFA, MINAM, MINEM, OSINERGMIN, CENSOPAS), la comunidad

y nuestra compañía dentro de un escenario multiactor de transparencia y comunicación. Dentro de este marco, durante el 2014, Antamina participó de mesas ambientales de Ayash, Huaripampa, Santa Cruz de Pichiu, AMUCEPH, Cajacay y Llata.

En relación a las disputas más significativas respecto al uso de tierras tenemos los siguientes:

- Una invasión de la propiedad de Antamina en la zona de Sacuacunay correspondiente al predio Tranca, que es colindante al predio Llaquir, predio indiviso no registrado con 424 personas de San Marcos, agrupados en 4 Asociaciones, reclamaron derechos sobre ese predio. Las acciones realizadas hasta el momento consisten en reuniones con las Asociaciones para definir de manera conjunta la colocación de hitos en los linderos de ambas propiedades.
- Una familia de pobladores de Llaquir reclamó que Antamina no le brindaba trabajo ni asistencia veterinaria a sus animales e incursionó dentro de la propiedad de Antamina, y cuando se le solicitó retirarse se verificaron también los linderos del predio. Los miembros de la Asociación de propietarios, presentaron un reclamo de límites que se mantiene pendiente de solución.



MM6

MM7

MM9

• La Directiva Comunal de la Comunidad de Huachis presentó un reclamo ante nuestra compañía indicando que en la instalación de las pircas que delimitan el lindero entre ambas propiedades (Antamina y la Comunidad) efectuada el año 2002, no se les convocó para que participaran de esa diligencias, por lo cual era probable que las pircas se hubieran instalado ocupando parte del territorio de la comunidad. Antamina propició una reunión en la que acordaron realizar un proceso de verificación de linderos in situ. Con el apoyo de equipos GPS Geodésicos, se corroboró que la pirca estaba instalada de conformidad al plano inscrito en Registros Públicos del predio de propiedad de Antamina. En esta reunión, las partes llegaron a un acuerdo de compensación por las molestias causadas a la Comunidad a pesar de que el límite de propiedad estaba delimitado correctamente mediante las pircas. Este acuerdo se materializó en diciembre 2014 con la firma de una Transacción Extrajudicial y determinación de colindancias.

• **Procesos legales:** Caso Suro Grande, en que solicitan delimitación de terrenos con el predio adquirido por Antamina a la Comunidad Tupac Amaru de Llata. Caso Huechue, en que solicitan delimitación de terrenos con el predio adquirido por Antamina a la Comunidad Tupac Amaru de Llata. Caso Alghuaganga, en que reclaman reivindicación de 16 Hectáreas de terreno del predio adquirido a la Comunidad Campesina de Tupac Amaru de Llata.

Durante el 2014, Antamina continuó con el proceso de reasentamiento<sup>13</sup> que involucra la movilización de 3 familias extensas que albergan a 12 unidades familiares que tuvieron relación económica con un terreno de 256 Has del predio Ichic Colla Ganyas a partir de sus actividades de pastoreo. De estas 12 unidades familiares (familias nucleares), 6 fueron trasladadas en el año 2014 transfiriendo su posesión y desactivando su actividad de pastoreo. No han existido disputas al reasentar a las 6 unidades familiares, cabe mencionar que el pastoreo era una actividad complementaria a sus otras actividades económicas en el valle, donde cuentan con su residencia principal, redes sociales, negocios e inversiones económicas más significativas. Para el proceso de compensación económica se realizó el cálculo monetario por la pérdida de activos a un valor de reposición, lo que ha favorecido ampliamente a las familias que hoy cuentan con un capital importante para invertir en sus otras actividades económicas. Asimismo, se incluyó un programa de apoyo a la inversión sostenible que ofrece asesoría para la definición e implementación de planes de negocio o planes de inversión productiva.

Las redes sociales de las familias no se han visto afectadas por el desplazamiento ya que ellas usaban de manera estacional las viviendas de material rústico que mantenían en la puna; la residencia principal de estas familias fue y sigue siendo el valle de San Marcos y Chavín y en el caso de los propietarios, la ciudad de Lima principalmente.

<sup>13</sup> Proceso de compensación por pérdida de posesión y actividad económica de pastoreo



### Categoría del Reclamo

CATEGORÍA DEL RECLAMO <sup>14</sup>	ABIERTO				CERRADO			
	En proceso		Negociación		Procedente		Improcedente	
	2014	Antes 2014	2014	Antes 2014	2014	Antes 2014	2014	Antes 2014
Asociado a Compromiso	6	1	1	0	0	0	12	3
Medio Ambiente	5	10	0	0	0	0	9	8
Reubicación	3	1	0	0	0	0	7	4
Tierras	13	9	1	0	0	0	24	14
Salud y Seguridad	6	2	1	0	2	0	18	11
Otros de aspecto social <sup>15</sup>	6	4	0	0	1	0	28	9
<b>TOTAL</b>	<b>39</b>	<b>27</b>	<b>3</b>	<b>0</b>	<b>3</b>	<b>0</b>	<b>98</b>	<b>49</b>

<sup>14</sup> Principalmente reclamos de nuestro stakeholder Comunidad

<sup>15</sup> Entre ellos los asociados a empleo y servicios

## 4. GESTIÓN DEL DESARROLLO LOCAL

Antamina es una sola operación minera sin embargo tiene componentes como el mineroducto, la línea de transmisión eléctrica y el Puerto Punta Lobitos, que ha generado la necesidad de definir un Área de Influencia Operativa, (AIO) que comprende 20 distritos ubicados en las provincias de Huarmey, Bolognesi, Recuay, Huari en el departamento de Ancash, Huamalíes en el departamento de Huánuco y Barranca en el departamento de Lima. Durante el 2014, se han implementado proyectos en 15 distritos con recursos propios y del Enfoque Multiactor.

Se entiende por Área de Influencia Operativa ("AIO") el área correspondiente a todos los municipios distritales en donde se ubique aquella infraestructura que sea indispensable para beneficiar, procesar, almacenar, industrializar y comercializar el mineral extraído, tales como plantas de tratamiento, fundición, refinación, depósitos, entre otros o aquella infraestructura de transporte no convencional y dedicado en exclusividad, tal como mineroductos

### 4.1. ÁREA DE INFLUENCIA OPERATIVA

Antamina ha definido ser parte activa en la gestión del desarrollo de su ámbito de intervención social que abarca una población aproximada de 115,000 habitantes.

#### Área de influencia operativa

UNIDAD DE GESTION SOCIAL	PROVINCIA	AIO	
		DISTRITO	POBLACION
UGT MINA - SAN MARCOS	HUARI - ANCASH	San Marcos	14,599
		Chavin de Huantar	9,279
		Huachis	3,606
		San Pedro de Chaná	2,801
UGT LLATA PUÑOS	HUAMALÍES - HUANUCO	Llata	15,301
		Puños	4,579
UGT HUALLANCA	BOLOGNESI	Huallanca	8,342
		Aquia	2,634
		Chiquian	3,802
	BOLOGNESI	Cajacay	1,644
		Antonio Raimondi	1,121
		Colquioc	3,790
		Huayllacayán	1,162
	RECUAY	Catac	4,066
		Pampas Chico	1,939
		Marca	1,009
		Llaclín	1,713
		Pararín	1,355
	BARRANCA - LIMA	Paramonga (zona rural)	2,612
UGT HUARMEY	HUARMEY	Huarmey	30,232
TOTAL POBLACION 2013			115,586

FUENTE: INEI PROYECCION DE POBLACION 2013



4.2. PROYECTOS DE DESARROLLO CON INVERSIÓN PROPIA

En el 2014, Antamina ha realizado una inversión directa de US\$14 millones de dólares en proyectos de desarrollo con el fin de contribuir a mejorar la calidad de vida de la población del

Ámbito de Influencia Operativa (conformada por 20 distritos) a través de la dotación de infraestructura social y productiva, así como del desarrollo y fortalecimiento de capacidades.

Proyectos de desarrollo

EJES	PRIORIDADES DE INVERSION	TIPO DE PROYECTOS	N° PROY	DISTRITOS	BENEFICIARIOS
Educación	Infraestructura educativa y equipamiento	Sustitución de infraestructura	02	San Pedro de Chana	300 escolares
		Ampliación de ambientes educativos	03	Huachis y San Marcos	183 escolares
		Mejoramiento de la infraestructura	06	Huachis, San Pedro de Chana y Huallanca	387 escolares
		Equipamiento informático	01	San Pedro de Chana, San Marcos y Huachis	870 escolares
	Desarrollo de capacidades	Becas para estudios universitarios y técnicos	03	Huarmey, San Pedro de Chana, San Marcos, Paramanga, Chiquian, Huarmey, Catac, Antonio Raymondi, Colquioc, Culebras, Aquia	42 jóvenes
		Becas de estudios técnicos cortos	02	San Marcos	80 jóvenes
		Enseñanza musical	01	Huaraz y San Marcos	565 escolares
Salud	Infraestructura y Equipamiento	Mejoramiento de la capacidad resolutive de los establecimientos de salud	03	San Marcos (Ayash Hppa), Cajacay y Aquia	2,224 habitantes
		Refacción de infraestructura	01	San Marcos (Challhuayaco)	558 habitantes
		Construcción de pistas y veredas	01	Huallanca	2,000 habitantes
		Construcción relleno sanitario	01	Cajacay	1,353 habitantes
		Instalación de cocinas mejoradas	01	San Marcos	231 familias
	Recursos	Financiamiento de profesionales para los establecimientos de salud	01	San Marcos, San Pedro de Chana, Huachis, Huallanca, Aquia, Antonio Raimondi y Huarmey	24,000 habitantes
	Otros	Campañas médicas	01	distritos del AIO	7,000 habitantes



## Proyectos de desarrollo

EJES	PRIORIDADES DE INVERSION	TIPO DE PROYECTOS	N° PROY	DISTRITOS	BENEFICIARIOS
<b>Desarrollo Económico</b>	Infraestructura	Construcción de sistemas de riego	02	San Marcos	67 productores
		Rehabilitación de sistemas de riego	01	San Marcos	420 productores
	Desarrollo Productivo	Desarrollo Agrícola	02	San Marcos	562 productores
		Desarrollo Pecuario	03	San Marcos y Huallanca	1,097 productores
		Desarrollo Acuicola	01	Huarmey	134 pescadores
		Desarrollo Forestal	03	San Marcos, San Pedro de Chana y Chavín	980 familias
	Desarrollo Turístico	Turismo	01	Chavín, San Marcos y Huari	47 negocios
		Puesta en valor del patrimonio	02	Chavín y Huarmey	4,442 familias
<b>Institucionalidad</b>	Desarrollo de capacidades	Fortalecimiento de la Gestión Local	01	Distritos del AIO	18 municipios y 20 organizaciones sociales de base

## 4.3. PROYECTOS BAJO EL MODELO MULTIACTOR

Desde 2013, Antamina aplica una nueva estrategia de Inversión Social bajo el Modelo Multiactor, el cual implica fortalecer el liderazgo del gobierno local en el territorio y la articulación con actores locales, regionales, del nivel nacional y cooperación internacional para la ejecución de proyectos estratégicos en pro del desarrollo local.

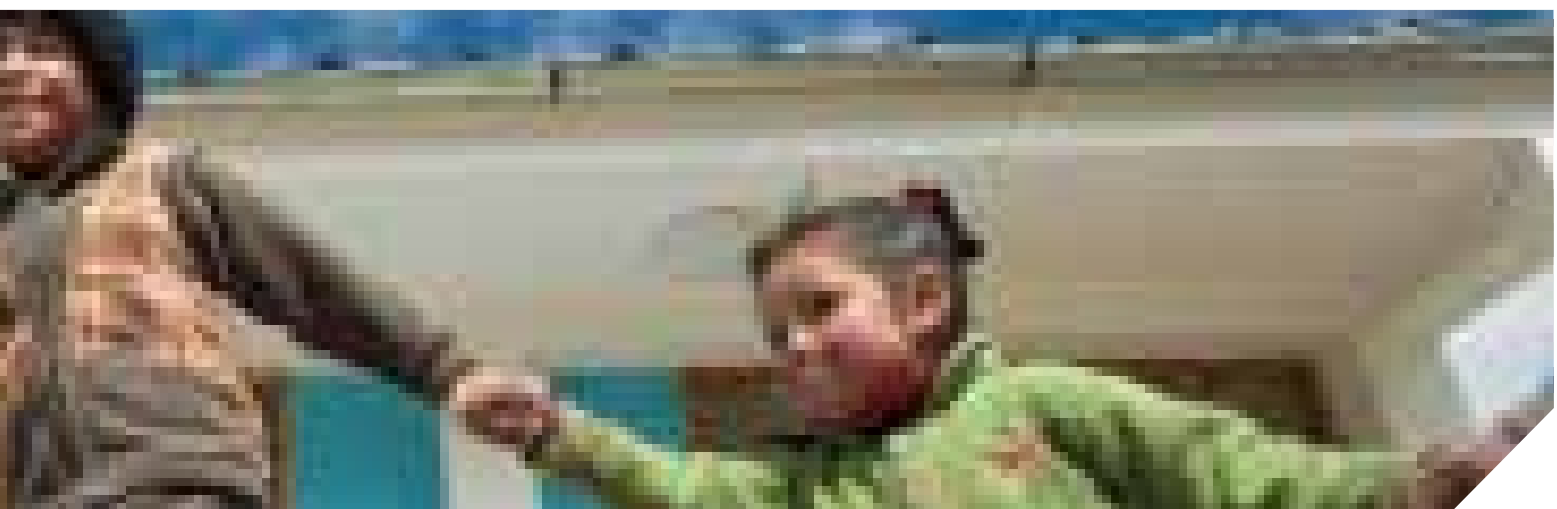
Al 2014, se ha logrado movilizar 79 millones de dólares del gobierno nacional, local y de la cooperación internacional. Para lograr la movilización de estos recursos Antamina ha invertido 13 millones de dólares en el fortalecimiento de espacios de desarrollo en los diversos distritos de nuestra AIO,

promoviendo el liderazgo del municipio, en la formulación de estudios de pre-inversión y definitivos así como en el cofinanciamiento de proyectos de envergadura tales como: el Sistema de Riego Huarco Curan en Cajacay, el proyecto Forestal en 30 centros poblados de la provincia de Huari, el proyecto de fortalecimiento de las capacidades de gestión pública de la Mancomunidad del Valle Fortaleza que agrupa a 12 gobiernos locales, los proyectos de desarrollo competitivo de las cadenas de valor de palta, melocotón, espárragos, silvopastoril, leche y derivados lácteos y la implementación de emprendimientos juveniles en los 20 distritos del AIO.



Proyectos bajo el modelo multiactor

EJES	PRIORIDADES DE INVERSION	N° PROYECTOS	DISTRITOS
Salud	Infraestructura de Salud	03	STiclos, Chiquian, Independencia
	Infraestructura de Saneamiento	09	Huaraz, Antonio Raimondi, Huayllacayan, Llumpa, Chiquian, Recuay, Pacllon, Colquioc
	Pistas y Veredas	12	Huachis, Pacllon, Huarmey, Chiquian, Chiquian, Huaraz, Catac, Pacllon, Aquia
	Gestión integral de residuos sólidos municipales	01	Colquioc
Educación	Mejora de la infraestructura educativa	09	Huachis, Puños, Huantar, Pacllon, Chuqian
	Capacitación Técnica	01	San Marcos
Desarrollo Económico	Forestación y reforestación	13	Cajay, Chavin de Huantar, Huacachi, Huacchis, Huachis, Huantar, Huari, Masin, Pucas, Ponto, Rapayán, San Marcos, Uco
	Infraestructura de riego	07	San Pedro de Chana, Catac, Ticllos, Chiquian, Marca y Cajacay
	Desarrollo competitivo de la cadenas de palta, melocotón, espárragos, derivados lácteos y silvopastoril	05	Aquia, Chiquian, Huallanca Huasta, Antonio Raimondi, Cajacay, Huayllacayan Marca y Catac
	Implementación de Planes de Negocios (cadena de cuy y ovinos)	03	Huachis, Catac, Antonio Raimondi, Colquioc
	Fomento del emprendimiento juvenil	03	Antonio Raimondi, Cajacay, Colquioc
	Defensa ribereña	01	Colquioc
Institucional	Fortalecimiento de la Gestión Local	12	Antonio Raimondi, Cajacay, Chiquian, Huayllacayan, Huayllapampa, Llacllin, Marca, Pampas chico, Paramonga, Pararin, Recuay, Ticapampa





G4-EC8

#### 4.4. IMPACTOS DIRECTOS E INDIRECTOS

La inversión en infraestructura social y productiva así como el fortalecimiento de capacidades está permitiendo mejorar las condiciones de vida de las familias del AIO. En el 2014 la inversión ejecutada tanto directa como movilizada ha permitido avanzar en la creación de valor en la región:

##### ... cerrando brechas en acceso a servicios básicos e infraestructura pública

- 685 viviendas con acceso a sistemas de agua potable y desagüe que permitió reducir los niveles de enfermedades diarreicas agudas y reducir los niveles de desnutrición.
- 368 personas con acceso a infraestructura de salud adecuada a través del mejoramiento de la capacidad resolutive de los establecimientos de salud.
- 934 escolares de 12 instituciones educativas con acceso a infraestructura educativa con ambientes adecuados y acceso a salas de cómputo equipadas e internet.
- 132,557 m2 de pistas pavimentadas y 28,919 m2 de veredas que permitió reducir las incidencias en enfermedades respiratorias ocasionadas por el polvo en 51,555 personas.

##### ... desarrollando capacidades para mejorar la competitividad productiva y empresarial

- 178 hectáreas reforestadas y 400 hectáreas de bosque nativo (polylepis) conservadas que beneficia a 980 familias, a través de

los servicios ambientales del bosque, regulación de los recursos hídricos, la conservación de suelos e ingresos futuros producto del aprovechamiento forestal.

- 214 hectáreas de riego mejoradas y 82 hectáreas incorporadas al riego que beneficia a 1,551 productores permitiéndoles racionalizar el uso del agua.
- 1,600 productores que han fortalecido sus capacidades para elevar sus niveles de productividad, a través de la aplicación de paquetes tecnológicos, organizándose para mejorar sus niveles de comercialización y mejorando sus ingresos.
- 42 jóvenes del ámbito rural con acceso a estudios superiores universitarios y técnicos, así como 80 jóvenes que han recibido entrenamiento técnico, esto permite mejorar su nivel de empleabilidad e ingresos futuros.

##### ... fortaleciendo la institucionalidad local

- Suscripción de 16 acuerdos de gobernabilidad a nivel distrital que permitió colocar en la agenda pública local los problemas de la población, lo cual fue recogido por los candidatos e incorporados en sus propuestas de gobierno.
- 05 alcaldes, 18 regidores y 26 funcionarios de las gestiones electas con capacidades fortalecidas en gestión de inversiones y desarrollo territorial.
- La implementación del Modelo Multiactor ha permitido el uso de un nuevo mecanismo de financiamiento, como Obras por Impuestos que permite mejorar la eficiencia del gasto público, a través de la ejecución de obras en menor tiempo y calidad.









# 3 DIMENSIÓN AMBIENTAL





# SISTEMA DE GESTIÓN AMBIENTAL

Nuestra compañía está comprometida con salvaguardar el ambiente. En este sentido, hemos asumido la responsabilidad de adoptar un principio precautorio para proteger el medio ambiente en relación con cualquier impacto negativo que nuestras actividades puedan generar. Del mismo modo, nos ocupamos de proteger a los colaboradores, socios estratégicos y comunidades vecinas a la operación. Por esa razón, hacemos esfuerzos por minimizar las emisiones y descargas al aire, agua y suelo, así como la generación de desechos y la ocurrencia de derrames. Para ello, utilizamos tecnología de punta e implementamos programas de prevención y control para alcanzar el cumplimiento ambiental en nuestras operaciones de acuerdo a la legislación vigente y estándares ambientales de referencia.

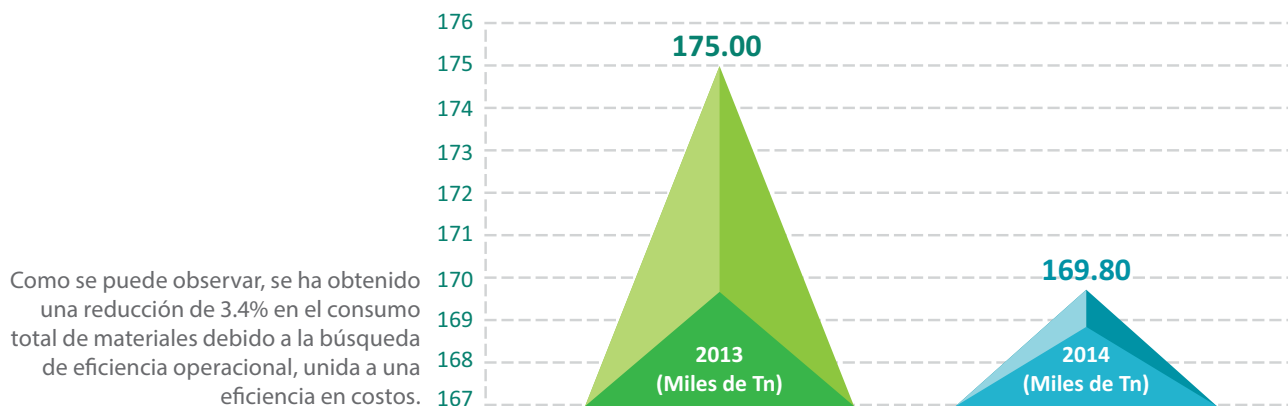
Con la finalidad de dar cumplimiento a los compromisos asumidos en el Estudio de Impacto Ambiental, las leyes y

reglamentos ambientales, y de acuerdo con nuestra Política de Salud, Seguridad Industrial, Medio Ambiente, Relaciones Comunitarias y Derechos Humanos, se ha desarrollado e implementado un Sistema de Gestión Ambiental basado en la Norma ISO 14001: 2004. Gracias a este sistema, se ha mejorado el desempeño ambiental en toda la empresa. Se ha puesto especial atención al seguimiento de nuestras obligaciones, compromisos ambientales y legales, y nuestros permisos y licencias. En consecuencia, se ha optimizado el consumo de agua, energía eléctrica y papel con el involucramiento de todos los colaboradores y socios estratégicos.

Nuestro sistema de gestión pone especial énfasis en el cumplimiento de normas aplicables a nuestra actividad en temas tales como residuos, materiales peligrosos, residuos domésticos, transporte, descargas, emisiones y monitoreo, entre otros.

## 1.1. CONSUMO DE MATERIALES

### TOTAL DE USO DE MATERIALES





## Total de uso de Materiales

MATERIALES	2013 (Tn)	2014 (Tn)
Llantas	5,500	4,900
Reactivos	38,000	38,100
Bolas acero	29,500	27,600
Explosivos	70,000	69,100
Otros materiales <sup>16</sup>	32,000	30,100
<b>TOTAL</b>	<b>175,000</b>	<b>179,800</b>



Es importante mencionar que el 20% de llantas fueron reencauchadas con referencia al uso total de llantas nuevas. Esta reducción se realizó en el marco del proyecto de “Desarrollo de Proveedores de Excelencia”, el cual promueve la innovación de los proveedores para contribuir al buen desempeño de la compañía mediante la mejora de procesos y servicios. En este caso, una empresa local provee servicios de re-encauche para alargar la vida media de las llantas de camiones de acarreo.

20%

DE LLANTAS  
FUERON  
REENCAUCHADAS

<sup>16</sup> Tales como repuestos de equipos mayores y menores (metálicos, fajas, etc.)

## 1.2. CONSUMO DE ENERGÍA

El consumo principal de energía de Antamina proviene del sistema interconectado. Antamina no genera su propia energía. Sin embargo, existen situaciones de emergencia, por restricciones del suministro, en que se genera energía con

grupos electrógenos que utilizan Diesel como combustible principal. Los grupos electrógenos, en el 2014, se utilizaron para la generación de energía en nuestros centros de operaciones de Yanacancha y Puerto Punto Lobitos.

Consumo de Energía

Fuente de energía	MW/h	GJ
Electricidad (Sistema interconectado)	933,956.37	3,362,242.93
Solar (celdas solares fotovoltaicas)	XX	XX
Diesel	1,658,581.73	5,970,894.22
Intensidad energética <sup>17</sup>	0.018513 por tonelada molida	No aplicable

Es importante indicar que, desde el mes de marzo 2014, estamos llevando a cabo la iniciativa de ahorro de consumo de energía eléctrica, la cual estuvo orientada a apagar equipos eléctricos en las horas donde se tiene tarifas más altas (entre las 18:00 y 23:00 horas).

Según nuestras estimaciones sobre los datos de nuestra línea base (febrero 2014, mes en que no se aplicaba aún la iniciativa), podemos indicar que nuestro ahorro anual ha sido de 8,756.88 MW/h. Asimismo, se disminuyeron las horas de bombeo en la Estación Seepage Collection (estación de rebombeo), lo que significó un ahorro adicional de 2,824.33 MW/h.

<sup>17</sup> El ratio de consumo por unidad monetaria fue de: 62.16US\$/MWh



1.3. ENERGÍA RENOVABLE

En relación a las iniciativas de energías renovables que contribuyen al ahorro de consumo de energía, en diciembre de 2013, se completó con éxito el proyecto piloto de energía solar

en las instalaciones del Campamento en Puerto Punta Lobitos. Esto permitió que, durante el 2014, se obtenga una reducción estimada de energía de 5,199.06 kWh<sup>18</sup>.

Energía Renovable

Iluminación Exterior	Potencia Nominal (watt)	Perdidas (10%)	Potencia Total (watt)	Cantidad	Total Instalado (watt)	Ahorro
Lámparas de sodio 1	70	7	77	4	308	1349.0
Lámparas de sodio 2	150	15	165	4	660	2890.8

Iluminación Interior (Por habitación)	Potencia Nominal (watt)	Perdidas (10%)	Potencia Total (watt)	Cantidad	Total Instalado (watt)	Ahorro
Fluorescente	36	10	46	2	92	402.9
Lámpara de noche	20	2	22	1	22	96.4
Ventilador	100	5	105	1	105	459.9

18 Sobre la base de 4380 horas al año



## 1.4. CONSUMO DE AGUA

### Uso de agua Superficial

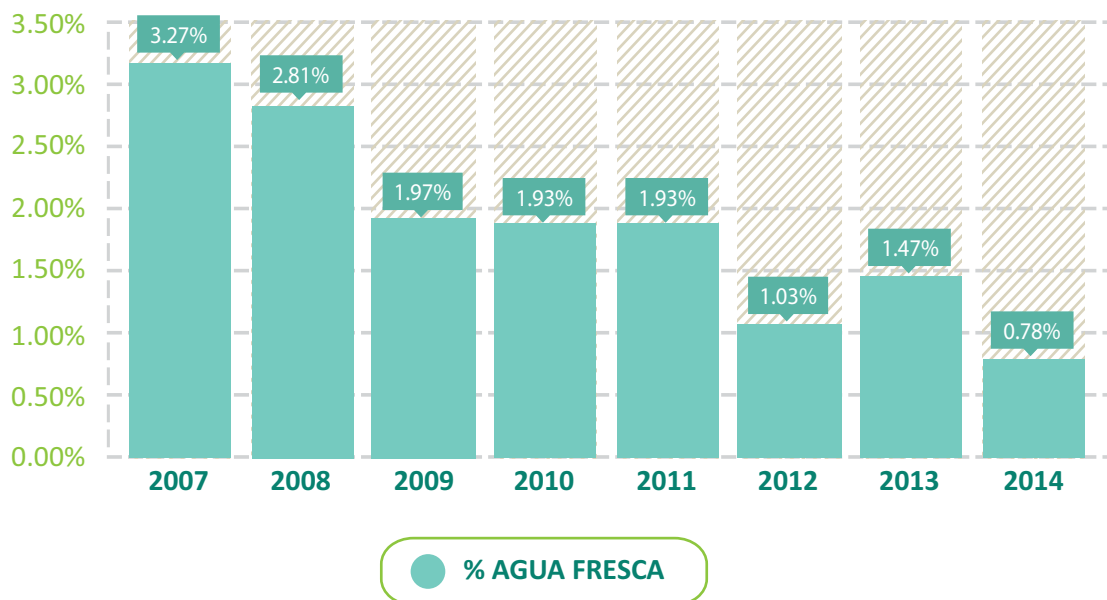
Durante el año 2014, Antamina usó 20.25 millones de metros cúbicos de agua superficial sobre un total autorizado de 31 millones de metros cúbicos conforme a nuestra Autorización de Uso de Agua Superficial RD 848-2013 ANA-AAA. Cabe indicar que nuestra compañía no extrae agua desde cuerpos de agua tales como lagunas o ríos, sino que colecta la lluvia mediante diques. De esta forma, Antamina no compite con otros usuarios de agua.

El 2% de este consumo es explicado por uso doméstico (campamentos y oficinas), mientras que el 98% restante es explicado por uso de agua dentro del proceso productivo

propiamente dicho (por ejemplo, bombeo de agua superficial desde Quebrada Antamina a Quebrada Yanacancha, supresión de polvo, transporte de concentrado a través del mineroducto hacia Puerto Punta Lobitos, preparación de reactivos, refrigeración de equipos, etc.). Esto incluye la evaporación de agua desde la presa de relaves, agua retenida en los relaves e infiltración en el subsuelo dentro de la propiedad.

Es importante mencionar que, durante el 2014, el 99.3% del agua que se empleó en el proceso de concentración de minerales provino del reciclaje del agua de la poza de relaves. Esta es una de las tasas más altas de la industria a nivel mundial.

### % CONSUMO DE AGUA FRESCA EN CONCENTRADORA



Finalmente, cabe mencionar que Antamina devuelve un alto porcentaje del agua a través de sus descargas al ambiente en cumplimiento con los límites máximos permisibles (LMP) vigentes.



## Uso de agua Subterránea

En el año 2014, Antamina usó 3.2 millones de metros cúbicos de agua subterránea sobre un total autorizado de 7.6 millones de metros cúbicos conforme a nuestra Autorización de Uso de Agua Subterránea RD 322-2013-ANA-AAA-M.

El 97.3% de este volumen de uso se refiere a la humedad de la roca extraída en la operación (calculada en 6%), que es

llevada hasta la Planta Concentradora. Tan sólo el 2.7% de este volumen proviene de las labores de bombeo de aguas del tajo abierto y explotación del mineral. Tal bombeo es una operación requerida para un minado seguro. De esta forma, se limita la explotación de agua subterránea a lo mínimo posible sin afectar un área que no esté incluida en nuestra huella aprobada en el Estudio de Impacto Ambiental.







G4-EN10 G4-EN13

## Reuso de agua en Puerto Punta Lobitos

El desarrollo del proceso productivo en Puerto Punta Lobitos no requiere del uso de agua fresca, sino que esta proviene del reciclaje del agua utilizada en el proceso de transporte del concentrado de mineral a través del Mineroducto.

Al término del proceso productivo, el agua es tratada debidamente para obtener agua limpia, de modo que luego puede ser aprovechada en el riego del creado bosque de

Huarmey. Cabe indicar que este es el único que tiene el departamento de Ancash en su zona costera y abarca cerca de 170 hectáreas de forestación.

Durante el 2014, se reusó 1.45 millones de m<sup>3</sup> en el riego de esta área en cumplimiento con la Autorización de Reúso RD 008-2013-ANA-DGCRH.

## 1.5. BIODIVERSIDAD EN EL ÁREA DE INFLUENCIA

Antamina no cuenta con hábitats protegidos o restaurados ni registra actividades en áreas consideradas dentro del Sistema Nacional de Áreas Naturales Protegidas por el Estado (SINANPE) o en otras con altos valores de biodiversidad en su entorno, por lo que no genera impactos ambientales significativos sobre la biodiversidad. Sin embargo, nuestra compañía cuenta con programas de monitoreo de la biodiversidad y biología del área de influencia ambiental directa.

La estrategia de monitoreo de flora y fauna se basa en la evaluación de ambos grupos en las diferentes unidades de vegetación existentes en el área de influencia ambiental directa. Las metodologías empleadas son diversas y aplicadas a cada uno de los grupos taxonómicos bajo evaluación. Asimismo, el monitoreo no se realiza en áreas fijas, sino que se basa, por un lado, en esfuerzos de muestreo para la detección de las especies de flora y fauna, y, por otro, en su análisis mediante índices ecológicos.



G4-EN13

### Biodiversidad en el área de influencia

ESPECIES		DATOS
Flora y vegetación		393
Fauna	Aves	120
	Mamíferos	20
	Reptiles	1
	Anfibios	4
	Peces	3 <sup>19</sup>
TOTAL		541

Como parte del Plan de Monitoreo Ambiental aprobado, Antamina ejecuta el cuidado de flora y fauna. Asimismo, como parte de una iniciativa de responsabilidad compartida con la Autoridad Local del Agua (ALA) en Huaraz, nuestra compañía realiza dos monitoreos anuales de avifauna en la laguna Conococha. En estos últimos, de acuerdo al análisis de tendencias temporales y espaciales, no se identificó un impacto

significativo atribuible a la operación de la carretera de acceso a Antamina sobre la avifauna en la Laguna Conococha. Alrededor de la operación, tampoco se distingue impactos atribuibles a la operación en la distribución de patrones de biodiversidad abundancia y riqueza alrededor de la operación.

<sup>19</sup> Una de ellos es introducido: la trucha

### 1.6. EMISIONES

Se ha realizado el proceso de cálculo de emisiones de CO2 empleando la metodología IPCC – ONU de la norma ISO 14064, método de cálculo auditado y verificado externamente. De acuerdo a esto, tenemos el detalle siguiente para las operaciones de mina:

Emisiones			
	ALCANCE 1 <sup>20</sup>	ALCANCE 2	EMISIONES TOTALES
MINA	452,733.1 tn CO2e	478,629.2 tn CO2e	931,362.3 tn CO2e
PUERTO	20,894.4 t CO2e	253,423.1 t CO2e	274,317.5 t CO2e

### 1.7. GESTIÓN DE AGUAS RESIDUALES

En Antamina, asumimos un compromiso real por el uso responsable de los recursos hídricos. Por ello, cumplimos con todos los estándares de calidad de aguas nacionales e implementamos controles con estándares internacionales. Contamos con las autorizaciones de uso de agua y vertimiento, derivadas de los estudios de impacto ambiental y otorgadas por la autoridades correspondientes. Asimismo, promovemos iniciativas de reúso de agua para minimizar el consumo de aguas frescas:

- **Presa de relaves:** Asegura la correcta disposición de los relaves resultantes del proceso productivo.
- **Manejo eficiente del agua al finalizar el proceso (Puerto Punta Lobitos):** El agua que utilizamos para el transporte

del concentrado de la mina al puerto es filtrada y tratada hasta cumplir con los límites máximos permisibles. Luego, es reutilizada para el riego de más de 177 hectáreas del bosque de Huarmey.

Asimismo, contamos con un programa de monitoreo de calidad, el cual incluye el muestreo y análisis de nuestros vertimientos, y de los cuerpos receptores. En consecuencia, garantizamos el 100% de cumplimiento en los estándares de calidad de agua según los controles exigidos por el Estado en cada uno de los puntos de vertimiento:

#### Gestión de Aguas Residuales

Quebrada	Estación	Vertido (millones de m3)	Cuerpo receptor
Quebrada Antamina	CO-24	8.0	Río Pampa Moruna
Quebrada Ayash	CO-13	30.6	Río Ayash
	CO-16	1.2	
	CO-21D	8.3	

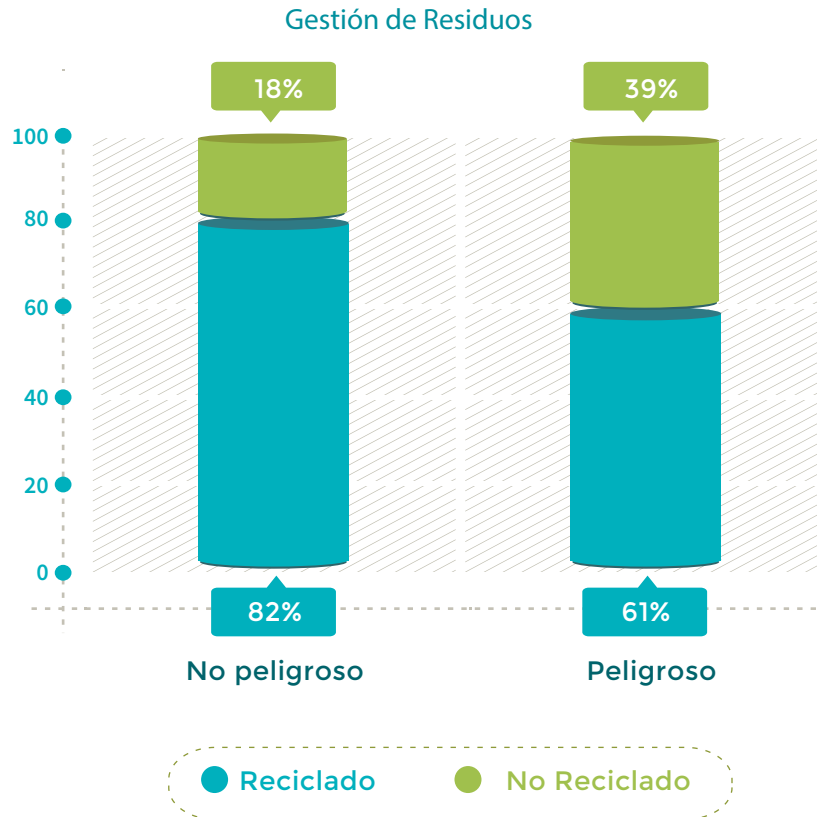
<sup>20</sup> Gases incluidos en el cálculo: CO2, CH4, N2O, HFCs, PFCs y SF6



## 1.8. GESTIÓN DE RESIDUOS

Dentro del marco legal y de acuerdo a nuestra política ambiental, nos hemos propuesto manejar nuestros residuos sin afectar el medio ambiente o la salud pública. Por ello, efectuamos acciones de control de la contaminación ambiental (principalmente en las fuentes emisoras) y acciones para minimizar la generación de residuos. El manejo integral y sustentable de estos en nuestra compañía combina los métodos de recolección, sistemas de separación, valorización y aprovechamiento, para los cuales se han implementado diversas campañas de sensibilización

y uso correcto de segregación de residuos. Actualmente, las prácticas de reciclaje y separación de desechos, desde la fuente o lugar donde se generan, están tomando fuerza y notoriedad en nuestra sociedad. Hay que añadir que también nuestros colaboradores están comprometidos con estas acciones, tanto por razones ambientales y ecológicas (ahorro de recursos naturales al reincorporar los desechos en los procesos industriales) como por razones económicas (disminución de costos de su recolección, transporte y disposición final).



## Residuos no peligrosos

Detalle Residuo No Peligrosos	Generado (Ton)	Reciclado (Ton)	%
Botellas plásticas	2.80	2.80	100.00
Papeles y Cartón	163.73	148.39	90.63
Inorgánicos no reciclables	1,812.32	0.00	0.00
Llantas	429.74	429.74	100.00
Maderas	225.29	220.29	97.78
Residuos Metálicos (chatarra)	5,360.13	5,360.13	100.00
Orgánicos (restos de alimentos)	2,328.42	2,328.42	100.00
<b>TOTAL RESIDUOS NO PELIGROSO</b>	<b>10,322.43</b>	<b>8,489.77</b>	<b>82.25</b>

Los residuos orgánicos que son reciclados son usados en nuestro Programa de Revegetación. Estos se llevan a la planta de compostaje hasta obtener compost, el cual es tamizado y ensacado. En su defecto, entra al proceso de lombricultura hasta obtener humus de lombriz. Los residuos no compostables son dispuestos en el relleno sanitario de mina o el Botadero Este de Residuos.

Los residuos de cartón, papel y botellas de plástico (PET) son acondicionados y enfardados para almacenarlos y comercializarlos a través de una Empresa Comercializadora de Residuos Sólidos (EC-RS), de modo que sean reciclados en una planta autorizada. Los residuos de chatarra, llantas, HDPE (High Density Polyethylene o polietileno de alta densidad) y jebes son segregados independientemente, almacenados y reusados internamente o comercializados a través de EC-RS para su posterior reciclaje en plantas autorizadas. Por su parte, los residuos pequeños y retazos inservibles son dispuestos en el relleno autorizado de nuestra mina.

Los residuos de maderas de embalajes son segregados de los demás, acondicionados, desarmados y clasificados para su posterior reuso/reciclaje dentro de la mina. Además, la retacería es dispuesta en el relleno sanitario de mina. Finalmente, los residuos inorgánicos no aprovechables son dispuestos en el relleno autorizado de mina.

## Aprovechables



### Residuos orgánicos:

Residuos biodegradables para el compostaje como restos de alimentos sin sus empaques plásticos ni envolturas, como cáscaras de frutas, infusiones, restos de comida, etc.



### Residuos de papel y cartón:

Restos reciclables de papel y cartón. Restos de embalaje desarmados y compactados.



### Residuos de vidrio:

Residuos reciclables de vidrio o cristal como vasos, jarras, copas o material de laboratorio.



### Residuos de botellas plásticas PET:

Botellas de gaseosa que no estes contaminadas con thinner, aceite u otro material peligroso.



### Residuos metálicos:

Material metálico reciclable como latas, chatarra pequeña, papel aluminio, herramientas, etc.



Los aceites usados, minerales y vegetales, así como el anticongelante, son almacenados individualmente en mina para luego comercializarlos a través de una EC-RS, quien lo dispone en plantas autorizadas por DIGESA para su posterior reciclaje. Las baterías usadas de vehículos son almacenadas independientemente de los demás residuos peligrosos. Luego, son comercializadas a través de una EC-RS para su posterior reciclaje en empresas autorizadas para tal fin.

Por su parte, los fluorescentes y focos ahorradores son segregados y separados de otros residuos peligrosos para tratarse y eliminar su peligrosidad en el Patio de Residuos a través de la trituración, filtrado y la adsorción de sus componentes en filtros de carbón activado utilizando equipos certificados. La tierra contaminada con hidrocarburo es dispuesta en la cancha de remediación de suelos para ser tratada con productos degradadores de hidrocarburos (Biosolve). Luego de demostrada su inocuidad, se

reutiliza como tierra orgánica o material para relleno (relleno sanitario) según sea el caso.

Los filtros de aceite usados son compactados para reducir su volumen y disponerse hacia un relleno de seguridad fuera de mina. Asimismo, los trapos, cartón, bolsas y equipos de protección personal contaminados con hidrocarburos, así como los sacos big bag grandes, son separados según el código de colores para la segregación de residuos. Estos elementos se acondicionan en el patio de residuos y se compactan con un equipo de prensa hidráulica para reducir su volumen. Posteriormente, se conducen hacia un relleno de seguridad fuera de mina.

Finalmente, los demás residuos peligrosos se almacenan en el patio de residuos para ser encaminados hacia un relleno de seguridad fuera de mina.

Residuos peligrosos

Detalle Residuo Peligrosos	Generado (Ton)	Reciclado (Ton)	%
Aceite usado a Lima	1,614.11	1,614.11	100
Antifreeze	51.91	51.91	100
Baterías	49.13	49.13	100
Biomédicos	2.09	0	0
Bolsas con químicos (CuSO4)	7.72	7.72	100
Materiales con Hidrocarburos	703.97	0	0
Materiales con químicos y especiales	207.82	0	0
Empaques con Cianuro	150.86	0	0
Fluorescentes	2.58	0	0
Pilas	5.43	0	0
Thonners	1.04	1.04	100
Tierras con Hidrocarburos	111.76	52.14	46.65
TOTAL RESIDUOS PELIGROSOS	2,908.41	1,778.62	61.15



# Minería en armonía

Cuidamos y gestionamos el agua identifi-  
camos como base fundamental para el crecim-

4,300 m.s.n.m.

## MINERÍA EFICIENTE Y RESPONSABLE

1

El proceso productivo se inicia  
con la extracción del mineral  
a través del minado en el tajo.



Tajo a cielo  
Abierto

2

El mineral ingresa a la  
Planta Concentradora,  
donde pasa por una  
serie de procesos físicos  
y químicos para obtener  
cobre, zinc, molibdeno,  
plata y plomo.

Campamento  
Yanacancha



4,200 m.s.n.m.



Pozo de  
Relaves

TRASLADO  
DEL MINERAL

CONCHUCOS

FORESTACIÓN  
513 hectá-  
reas reforestadas



BOSQUE DE QUENUALES  
322 hectáreas  
reforestadas

Árboles plantados  
2,500



Planta Concentradora



Forestación en Huari



Bosque de Huarmey



Puerto Punta Lobitos





# ía con su entorno

ificando la importancia de este recurso  
niento y desarrollo social y ambiental.

EN HUARI  
reas

Los bosques  
funcionan como  
barrera para evitar  
el arenamiento del  
Valle de Huarmey

En 30 viveros se han plantado  
**2 millones de árboles**  
1,300 hectáreas por reforestar

## SEMBRAMOS VIDA EN EL DESIERTO

BOSQUE DE HUARMEY  
**170 hectáreas**  
de forestación

Árboles plantados  
**200 mil**

EXTENSIÓN DEL MINERODUCTO: 303.7 KM

HUARMEY

Puerto 'Punta Lobitos'

7 m.s.n.m.

Embarcación  
de concentrados

3

Los concentrados de cobre y zinc son  
enviados al Puerto Punta Lobitos a  
través de un mineroducto. En una planta  
de filtros se retira el exceso de humedad  
y el agua resultante es tratada y usada  
en el bosque de Huarmey.

4

Los concentrados son  
almacenados y embarcados  
para su comercialización

## NUESTROS PRODUCTOS

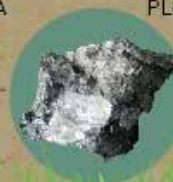
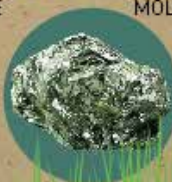
COBRE

MOLIBDENO

ZINC

PLATA

PLOMO



1.9. PLANES DE CIERRE

Los planes de cierre (PC) son otra herramienta de gestión ambiental para Antamina. Estos son presentados a nivel conceptual en los estudios de impacto ambiental que son regulados por el estado peruano. En este documento, se identifican las actividades por desarrollar para cerrar las diferentes instalaciones de la mina en base a un cronograma, el cual puede ir desde una etapa de cierre progresivo hasta el post cierre. Adicionalmente, se detallan los costos que involucra el cierre, los cuales son posteriormente declarados y otorgados al gobierno como una garantía financiera para cuando termine la operación.

Para el plan de cierre, las operaciones de Antamina se han dividido en:

- Mina a tajo abierto

- Instalaciones de procesamiento (chancador, túnel, fajas, pilas y concentrador)
- Instalaciones para manejo de residuos (presa de relaves y botaderos de desmotes)
- Instalaciones de manejo de agua
- Pilas de material de préstamos (por ejemplo, pilas de topsoil)
- Infraestructura auxiliar (campamentos, talleres, oficinas, mineroducto, líneas de suministro eléctrico, instalaciones portuarias, etc.)

Todas estas áreas cuentan con un único plan de cierre aprobado por el Ministerio de Energía y Minas. MM3 Hasta fines del año 2014, Antamina tiene depositado material de desmonte y relave en sus botaderos y presa de relaves, según se indica en el siguiente cuadro:

Planes de Cierre

Desmonte (Millones de Tn)		Relave (Millones de Tn)
Botadero Este	Botadero Tucush	
1019	328	447





Para el caso específico de las pilas de mineral de baja ley, el Plan de Cierre contempla su reprocesamiento previo al cierre. Con esto, se elimina cualquier preocupación por los efectos geoquímicos de aquellas en el largo plazo.

Con respecto a la estabilidad física, se asegurarán los factores de estabilidad que minimicen los requerimientos posteriores de mantenimiento en el largo plazo.

El plan de cierre tiene entre otros objetivos:

- Cumplir con la legislación nacional y con las obligaciones estipuladas en el Estudio de Impacto Ambiental (EIA) respecto al cierre de minas
- Minimizar los requisitos de cuidado y mantenimiento en el largo plazo
- Asegurar la estabilidad física de las instalaciones guardando relación con el riesgo potencial
- Reducir el potencial de erosión a largo plazo que pudiese tener consecuencias ambientales

- Reducir el potencial de drenaje ácido y lixiviación de metales
- Recuperar la superficie de tierra para un uso compatible con el uso anterior allí donde esto sea viable o para un uso que guarde relación con los objetivos de la comunidad o el Estado
- Cumplir con los estándares Clase 3 de agua de riego para cuerpo receptor y mantener los caudales de agua base en Quebrada Ayash

Asimismo, con el fin de asegurar el cumplimiento de las obligaciones derivadas del Plan de Cierre, Antamina ha constituido la garantía financiera bajo la modalidad de Carta Fianza, la cual tiene un valor anual de US\$6,050,607.00 dólares hasta el año 2029. El monto estimado para el cierre progresivo asciende a US\$93.95 millones de dólares, mientras que, para el cierre final, se calcula en US\$65.97 millones de dólares. Por su parte, el mantenimiento y monitoreo post cierre ascienden a US\$36.10 millones de dólares.



The background of the cover is a photograph of a vast, calm lake reflecting the sky and surrounding mountains. The mountains are rugged and brownish, suggesting a high-altitude or arid environment. The sky is a deep blue with scattered white clouds. A large, dark blue geometric shape, resembling a stylized mountain peak or a report cover flap, is overlaid on the top left and center of the image. Inside this shape, the title is written in white and yellow text.

# NUESTRO REPORTE DE SOSTENIBILIDAD 2014







#### G4-33

Para la elaboración de este reporte, hemos realizado un proceso de definición de los aspectos materiales y su cobertura según lo indicado en el Manual de Aplicación de la Guía para la Elaboración de Memorias de Sostenibilidad versión del Global Reporting Initiative, para lo cual se evaluaron todos los aspectos contenidos.

Si bien nuestra compañía no cuenta con una práctica formal de verificación externa, para la elaboración de este reporte, se ha contado con la asesoría de la Empresa Estrategia Consultores, la cual ha dado todo el apoyo técnico y consultivo para que este reporte cumpla con los principios de calidad y contenido exigidos por la metodología GRI.

Proceso de elaboración d







G4-20

G4-21

G4-22

G4-23

Cabe indicar que no ha habido cambios significativos relativos a periodos anteriores en el alcance, la cobertura o los métodos de valoración aplicados en la memoria. Tampoco existe una re-expresión de datos respecto a memorias anteriores.

## el Reporte de Sostenibilidad



**IDENTIFICACIÓN:** Durante el proceso de análisis, se identificaron 46 aspectos potencialmente relevantes para Compañía Minera Antamina S.A. Para esto, se llevó a cabo un diagnóstico interno y externo con el apoyo de la Empresa Estrategia Consultores S.A. y diversas comunicaciones con todas las gerencias de la empresa.

**PRIORIZACIÓN:** Para este proceso, se evaluaron los 46 aspectos a través del test de 5 partes propuesto por AA1000AS de la organización AccountAbility, el cual dio como resultado 32 aspectos materiales, los cuales pasaron por un proceso de validación por parte de la Vicepresidencia de Asuntos Corporativos.

PARTE DE ANÁLISIS	DEFINICIÓN	DOCUMENTOS
Impactos Financieros	Estrategias corporativas y evaluación de riesgos.	<ul style="list-style-type: none"> <li>• Registro de Riesgos: riesgos considerados en todas las áreas</li> </ul>
Análisis de las organizaciones pares	Reportes de sostenibilidad de empresas similares, alineados a la versión G4 del GRI.	<ul style="list-style-type: none"> <li>• Antofagasta Mining</li> <li>• Codelco</li> <li>• Hudbay</li> <li>• Pan American Silver</li> </ul>
Políticas relacionadas al sector	Compromisos, requisitos regulatorios y voluntarios relacionados a la responsabilidad social del sector.	<ul style="list-style-type: none"> <li>• Documento Manual de Políticas Corporativas</li> <li>• Política de Salud y Seguridad Industrial, Medio Ambiente, Relaciones Comunitarias y Derechos Humanos</li> <li>• Manual del Sistema de Gestión Ambiental</li> <li>• Documento Estratégico: Acta de Constitución de Antamina, Valores Fundamentales, entre otros similares</li> </ul>
Expectativas de los grupos de interés	Temas que los grupos de interés consideren importantes.	<ul style="list-style-type: none"> <li>• Imagen Institucional</li> <li>• Prensa</li> </ul>
Normas Sociales	Revisión de estándares y lineamientos con los que enfoca su desempeño con la sociedad	<ul style="list-style-type: none"> <li>• Plan de Desarrollo Sostenible</li> <li>• Modelo de Intervención Multiactor</li> <li>• Línea Ética y Código de Conducta</li> <li>• Pacto Mundial</li> </ul>



**VALIDACIÓN:** Todos los aspectos materiales pasaron por un proceso de validación por parte de la Gerencia de Comunicación Corporativa.

Cada uno de estos aspectos y los indicadores correspondientes a nuestra opción de reporte De Conformidad – Esencial son reportados a lo largo de esta memoria.

Análisis de los Grupos de Interés	<ul style="list-style-type: none"><li>Presencia en el mercado</li><li>Cumplimiento regulatorio sobre productos</li></ul>	<ul style="list-style-type: none"><li>Consecuencias económicas indirectas</li><li>Cumplimiento regulatorio</li><li>Desempeño económico</li><li>No discriminación</li><li>Prácticas de adquisición</li><li>Derechos de la población indígena</li><li>Evaluación de la repercusión social de los proveedores</li><li>Evaluación de las prácticas laborales de los proveedores</li><li>Igualdad de retribución entre mujeres y hombres</li><li>Libertad de asociación y negociación colectiva</li><li>Política pública</li><li>Trabajo forzoso</li><li>Trabajo Infantil</li></ul>	<ul style="list-style-type: none"><li>Agua</li><li>Capacitación y Educación</li><li>Comunidades locales</li><li>Cumplimiento regulatorio</li><li>Diversidad e igualdad de oportunidades</li><li>Efluentes y Residuos</li><li>Emisiones</li><li>Empleo</li><li>Energía</li><li>Lucha contra la Corrupción</li><li>Mecanismos de reclamación (ambiental)</li><li>Mecanismos de reclamación (DDHH)</li><li>Mecanismos de reclamación (impacto social)</li><li>Salud y Seguridad</li><li>Biodiversidad</li><li>Evaluación social</li><li>Uso de materiales</li><li>Medidas de seguridad</li><li>Temas ambientales (transporte)</li></ul>
	<ul style="list-style-type: none"><li>Prácticas de competencia desleal</li><li>Comunicaciones de Mercadotecnia</li><li>Salud y seguridad de los clientes</li></ul>	<ul style="list-style-type: none"><li>Etiquetado de los productos y servicios</li><li>Evaluación ambiental de proveedores</li><li>Evaluación de los proveedores en materia de derechos humanos</li><li>Inversión social</li><li>Mecanismos de reclamación sobre las prácticas laborales</li><li>Privacidad de los clientes</li><li>Relaciones entre los trabajadores y la dirección</li><li>Productos y Servicios</li></ul>	<ul style="list-style-type: none"><li>Aspectos generales sobre el medio ambiente</li></ul>

Análisis de los Impacto económicos, sociales y ambientales

CATEGORÍA	ASPECTO	COBERTURA	
		INTERNO	EXTERNO
ECONOMÍA	Desempeño Económico	✗	
	Prácticas de adquisición	✗	
	Consecuencias económicas indirectas		✗
MEDIO AMBIENTE	Materiales	✗	
	Energía	✗	
	Agua	✗	
	Emisiones	✗	
	Biodiversidad		✗
	Efluentes y residuos	✗	
	Cumplimiento regulatorio	✗	
	Transporte		✗
	Evaluación ambiental de los proveedores		✗
	Mecanismos de reclamación en materia ambiental	✗	✗
DESEMPEÑO SOCIAL	Empleo	✗	
	Salud y Seguridad en el trabajo	✗	✗
	Capacitación y Educación	✗	
Prácticas Laborales y Trabajo digno	Diversidad e Igualdad de oportunidades	✗	
	Evaluación de las prácticas laborales de los proveedores		✗
	Igualdad de retribución entre hombres y mujeres	✗	
DESEMPEÑO SOCIAL	Libertad de asociación y negociación colectiva	✗	✗
	Trabajo forzoso	✗	✗
	Trabajo infantil	✗	✗
Derechos Humanos	Medidas de seguridad	✗	✗
	Mecanismos de reclamación en materia de derechos humanos	✗	✗
DESEMPEÑO SOCIAL	Comunidades locales	✗	
	Derechos de los pueblos indígenas	✗	✗
	Lucha contra la corrupción	✗	✗
Sociedad	Cumplimiento regulatorio	✗	
	Política pública	✗	
	Evaluación de la repercusión social de los proveedores		✗
	Mecanismos de reclamación por impacto social	✗	✗

# ÍNDICE DE CONTENIDO GRI

## **G4-13:** Cambios significativos:

No se ha producido ningún cambio en la estructura ni el monto del capital social

## **G4-EN24:** Número y volumen total de derrames significativos:

No se han reportado en el periodo.

## **G4-EN29:** Valor monetario de las multas significativas y número de sanciones no monetarias por incumplimiento de la legislación y la normativa ambiental:

Tres infracciones por un monto total de doscientos sesenta y cuatro mil setecientos con 00/100 Nuevos Soles y dos infracciones no monetarias referente a las medidas correctivas sobre los hallazgos

## **MM4:** El número de huelgas y cierres patronales que exceden una semana:

Dos huelgas de Sutracomasa (Sindicato Único de Trabajadores de Compañía Minera Antamina)  
Solo una de ellas excedió una semana.

## **G4-HR3:** Número de casos de discriminación y medidas correctivas adoptadas:

No se han registrado incidentes de discriminación en el periodo.

## **MM5:** Operaciones adyacentes a territorios indígenas:

No hay pueblos indígenas alrededor de la mina

## **G4-HR8:** Número de casos de violación de los derechos de los pueblos indígenas y medidas adoptadas:

No se han reportado casos en el periodo.

## **G4-HR9:** Número y porcentaje de centros que han sido objeto de exámenes o evaluaciones de impactos en materia de derechos humanos:

Para complementar nuestro sistema de gestión de reclamos, en el 2014, se inició un proceso de evaluación de riesgos respecto a los derechos humanos basado en el estándar de Principios Voluntarios de las Naciones Unidas, por lo cual aún no se cuenta con datos disponible sobre este tema.

## **G4-HR12:** Número de reclamaciones sobre derechos humanos que se han presentado, abordado y resuelto mediante mecanismos formales de reclamación:

Antamina está desarrollando un sistema de gestión para identificar y reducir los riesgos de vulneración de derechos humanos de manera transversal al accionar de toda la organización. Sin embargo, en la revisión de nuestro sistema actual de reclamos, no se han reportado casos de este tipo en el periodo.

## **MM8:** Número y porcentaje de áreas en las que opera la empresa donde existen actividades de minería artesanal y pequeña minería, o que se producen en localidades adyacentes a la empresa, así como los riesgos asociados y las acciones tomadas para gestionar y mitigar estos riesgos

Anexo 2

## **G4-SO8:** Valor monetario de las multas significativas y número de sanciones no monetarias por incumplimiento de la legislación y la normativa

Dos infracciones sobre salud y seguridad por un monto de doce mil ochocientos ochenta y seis mil con 00/100 Nuevos Soles, y una infracción socio laboral de setecientos sesenta mil con 00/100 Nuevos Soles



**ANEXO 1: ESPECIES IDENTIFICADAS EN NUESTRO  
PROCESO DE MONITOREO BIOLÓGICO**

Especies de Flora	DS 043-2006-AG	UICN	CITES	Endémica
<i>Gynoxys caracensis</i>	-	-	-	⊗
<i>Lepidium kalenbornii</i>	-	-	-	⊗
<i>Ranunculus macropetalus</i>	CR	-	-	⊗
<i>Bomarea altimontana</i>	-	-	-	⊗
<i>Barnadesia dombeyana</i>	-	-	-	⊗
<i>Draba alchemilloides</i>	-	-	-	⊗
<i>Weberbaueria perforata</i>	-	-	-	⊗
<i>Lupinus weberbaueri</i>	-	-	-	⊗
<i>Gentianella incurva</i>	-	-	-	⊗
<i>Gentianella thyrsoides</i>	-	-	-	⊗
<i>Gentianella weberbaueri</i>	-	-	-	⊗
<i>Nototriche pinnata</i>	-	-	-	⊗
<i>Brachyotum naudinii</i>	-	-	-	⊗
<i>Calceolaria linearis</i>	-	-	-	⊗
<i>Symplocos sandiae</i>	-	-	-	⊗
<i>Austrocylindropuntia floccosa</i>	-	LC	All	
<i>Buddleja coriacea</i>	CR	-	-	
<i>Chuquiraga spinosa</i>	NT	-	-	
<i>Ephedra rupestris</i>	CR	LC	-	
<i>Polylepis incana</i>	CR	VU	-	
<i>Polylepis weberbaueri</i>	VU	VU	-	
<i>Valeriana cumbemayensis</i>	CR	-	-	

Especies de Flora	DS 004-2014-AG	UICN	Endémica
<b>GynHippocamelus antisensis</b>	VU	VU	
<b>Podiceps occipitalis</b>	NT	LC	
<b>Fulica gigantea</b>	NT	LC	
<b>Rhinella spinulosa</b>	-	LC	
<b>Gastrotheca peruana</b>	-	LC	⊗
<b>Telmatobius carrillae</b>	-	VU	⊗
<b>Liolaemus chavin</b>	-	-	⊗

CR: En Peligro Crítico; NT: Casi Amenazado; VU: Vulnerable; DD: Datos Insuficientes; EN: En Peligro; CITES: Convención sobre el Comercio Internacional de Especies Amenazadas de Fauna y Flora Silvestres; UICN: Unión Internacional para la Conservación de la Naturaleza

ANEXO 2:

Se tiene una pequeña operación minera de no metálicos (explotación de cal), la que se realiza de manera informal. En dicha zona trabajan 5 personas, de las cuales el dueño de la operación es Don Guillermo Pajonero Quispe.

Esta operación se ubica en la coordenada 285468E, 8943855N a una altitud de 4,351 msnm, en el km 23.5 del acceso Mina-Llata. Asimismo, se encuentra en nuestra concesión minera ANTA 25.

De lo observado, no hay riesgo ambiental por uso de mercurio. En lo referente al riesgo social, no se ha identificado, dado que son pobladores de Llata y se ubican en su jurisdicción. Si bien el polvo de cal puede causar irritaciones fuertes, estas no han sido evaluadas por las personas que se hallan operando. Por parte de Antamina, no ha habido ninguna intervención a la fecha ni se ha puesto un control para los riesgos.











# INDICE DE CONTENIDO GRI



Índice de contenido GRI		REPORTES	PÁGINA	ASEGURAMIENTO EXTERNO
<b>ESTRATEGÍA Y ANÁLISIS</b>				
<b>G4-1</b>	Declaración del máximo responsable		6	No
<b>G4-2</b>	Describe los principales efectos, riesgos y oportunidades		29	No
<b>PERFIL DE LA ORGANIZACIÓN</b>				
<b>G4-3</b>	Nombre de la organización		2	No
<b>G4-4</b>	Marcas, productos y servicios más importantes		2 – 9 – 14 – 16	No
<b>G4-5</b>	Lugar donde se encuentra la sede central de la organización			No
<b>G4-6</b>	Países donde opera la organización y países donde la organización lleva a cabo operaciones significativas		6 - 7 - 9	No
<b>G4-7</b>	Naturaleza del régimen de propiedad y su forma jurídica		9	No
<b>G4-8</b>	Mercados que sirve		12	No
<b>G4-9</b>	Tamaño de la organización		9 - 16	No
<b>G4-10</b>	Tamaño del colectivo de trabajadores		9 - 38	No
<b>G4-11</b>	Porcentaje de empleados cubiertos por convenios colectivos		43	No
<b>G4-12</b>	Describe la cadena de suministro de la organización		12 - 13 - 14 - 15 - 16 - 38 - 47	No
<b>G4-13</b>	Cambios significativos que haya tenido lugar durante el período objeto de análisis en el tamaño, la estructura, la propiedad accionarial o la cadena de suministro de la organización	No hay cambios significativos		No
<b>G4-14</b>	Principio de precaución		62	No
<b>G4-15</b>	Lista de las cartas, los principios u otras iniciativas externas de carácter económico, ambiental y social que la organización suscribe o ha adoptado		8	No
<b>G4-16</b>	Lista con las asociaciones (por ejemplo, las asociaciones industriales) y las organizaciones de promoción nacional o internacional a las que la organización pertenece		22	No
<b>ASPECTOS MATERIALES Y COBERTURA</b>				
<b>G4-17</b>	Lista de las entidades que figuran en los estados financieros consolidados de la organización y otros documentos equivalentes. Señale si alguna de las entidades que figuran en los estados financieros consolidados de la organización y otros documentos equivalentes no figuran en la memoria		17	No
<b>G4-18</b>	Describe el proceso que ha seguido para determinar el Contenido de la memoria y la Cobertura de cada Aspecto. Explique cómo ha aplicado la organización los Principios de elaboración de memorias para determinar el contenido de la memoria		82 - 83	No
<b>G4-19</b>	Lista de los Aspecto materiales que se identificaron durante el proceso de definición del contenido de la memoria		84	No
<b>G4-20</b>	Cobertura de cada Aspecto material dentro de la organización		81 – 84	No
<b>G4-21</b>	Límite de cada Aspecto material fuera de la organización		81 – 84	No
<b>G4-22</b>	Describe las consecuencias de las reexpresiones de la información de memorias anteriores y sus causas		81	No
<b>G4-23</b>	Cambio significativo en el alcance y la Cobertura de cada Aspecto con respecto a memorias anteriores		81	No

Índice de contenido GRI		REPORTE	PÁGINA	ASEGURAMIENTO EXTERNO
<b>PARTICIPACIÓN DE LOS GRUPOS DE INTERÉS</b>				
<b>G4-24</b>	Elabore una lista de los grupos de interés vinculados a la organización		<b>21</b>	No
<b>G4-25</b>	Indique en qué se basa la elección de los grupos de interés con los que se trabaja		<b>20</b>	No
<b>G4-26</b>	Describa el enfoque de la organización sobre la Participación de los grupos de interés; por ejemplo, la frecuencia con que se colabora con los distintos tipos y grupos de partes interesadas, o señale si la participación de un grupo se realizó específicamente en el proceso de elaboración de la memoria		<b>20</b>	No
<b>G4-27</b>	Señale qué cuestiones y problemas clave han surgido a raíz de la Participación de los grupos de interés y describa la evaluación hecha por la organización, entre otros aspectos mediante su memoria. Especifique qué grupos de interés plantearon cada uno de los temas y problemas clave		<b>21</b>	No
<b>PERFÍL DE LA MEMORIA</b>				
<b>G4-28</b>	Periodo objeto de la memoria		<b>9</b>	No
<b>G4-29</b>	Fecha de la última memoria		<b>20 - 13</b>	No
<b>G4-30</b>	Ciclo de presentación de memorias	Anual		No
<b>G4-31</b>	Punto de contacto para solventar las dudas que puedan surgir sobre el contenido de la memoria		<b>2</b>	No
<b>G4-32</b>	Indique qué opción <<de conformidad>> con la Guía ha elegido la organización, índice de GRI de la opción elegida y referencia al informe de verificación externa, si lo hubiera	De Conformidad Esencial		No
<b>G4-33</b>	Política y las prácticas vigentes de la organización con respecto a la verificación externa de la memoria	Reporte no ha pasado por ninguna verificación externa	<b>80</b>	No
<b>GOBIERNO CORPORATIVO</b>				
<b>G4-34</b>	Estructura de gobierno de la organización, sin olvidar los comités del órgano superior de gobierno		<b>9 – 27 - 28</b>	No
<b>G4-41</b>	Describa los procesos mediante los cuales el órgano superior del gobierno previene y gestiona posibles conflictos de intereses		<b>80</b>	No
<b>ÉTICA E INTEGRIDAD</b>				
<b>G4-56</b>	Describe los valores, los principios, los estándares y las normas de la organización, tales como códigos de conducta o códigos éticos		<b>18 - 19 - 23 - 30 - 31 - 34 - 35</b>	No
<b>G4-57</b>	Describa los mecanismos internos y externos de asesoramiento en pro de una conducta ética o ilícitas y de asuntos relativos a la integridad de la organización, tales como la notificación escalonada a los mandos directivos, los mecanismos de denuncia de irregularidades o las líneas telefónicas de ayuda		<b>31</b>	No
<b>G4-58</b>	Describa los mecanismos internos y externos de denuncia de conductas poco éticas o ilícitas y de asuntos relativos a la integridad de la organización, tales como la notificación escalonada a los mandos directivos, los mecanismos de denuncia de irregularidades o las líneas telefónicas de ayuda		<b>31</b>	No

Índice de contenido GRI		REPORTES	PÁGINA	ASEGURAMIENTO EXTERNO
<b>DESEMPEÑO ECONÓMICO</b>				
<b>G4 – EC1</b>	Valor económico directo generado y distribuido		17	No
<b>DMA</b>	General y específicas consecuencias económicas indirectas		55 - 56	No
<b>G4-EC7</b>	Desarrollo e impacto de la inversión en infraestructuras y los tipos de servicios		55 – 56 – 57	No
<b>G4-EC8</b>	Impactos económicos indirectos significativos y alcance de los mismos		58	No
<b>DESEMPEÑO AMBIENTAL</b>				
<b>DMA</b>	General		34 - 35	No
<b>G4-EN1</b>	Consecuencias económicas y otros riesgos y oportunidades para las actividades de la organización que se derivan del cambio climático		62 - 63	No
<b>G4-EN3</b>	Consumo energético interno		64 - 65	No
<b>G4-EN5</b>	Intensidad energética		64	No
<b>G4-EN6</b>	Reducción de consumo energético		64	No
<b>DMA</b>	General		66	No
<b>G4-EN8</b>	Captación total del agua según la fuente		66	No
<b>G4-EN10</b>	Porcentaje y volumen total del agua reciclada y reutilizada		66 – 68	No
<b>DMA</b>	General y específico: Biodiversidad		68 - 69	No
<b>G4-EN13</b>	Hábitats protegidos o restaurados		68 - 69	No
<b>G4-EN15</b>	Emisiones directas de gases de efectos invernadero (Alcance 1)		70	No
<b>G4-EN16</b>	Emisiones indirectas de gases de efectos invernadero al generar energía (Alcance 2)		70	No
<b>DMA</b>	General, específico y residuos		70 – 71 -72	No
<b>G4-EN22</b>	Vertimiento total de aguas, según su naturaleza y destino		70	No
<b>G4-EN23</b>	Peso total de residuos gestionados, según tipo y método de tratamiento		70 – 71 -73	No
<b>G4-EN24</b>	Número total y volumen de los derrames accidentales más significativos		85	No
<b>G4-EN29</b>	Valor monetario de las multas significativas y número de sanciones no monetarias por incumplimiento de la legislación y la normativa ambiental		85	No
<b>DMA</b>	General transporte		49	No
<b>G4-EN30</b>	Impactos ambientales significativos del transporte de productos y otros bienes y materiales utilizados para las actividades de la organización, así como del transporte de personal		49	No
<b>DMA</b>	Específicos mecanismos de reclamación ambiental		51	No
<b>G4-EN34</b>	Número de reclamaciones ambientales que han presentado, abordado y resuelto mediante mecanismos formales de reclamación		51 - 53	No
<b>DESEMPEÑO SOCIAL – PRÁCTICAS LABORALES Y TRABAJO DIGNO</b>				
<b>DMA</b>	General		34 – 38	No
<b>G4-LA1</b>	Número total y tasa de contrataciones y rotación media de empleados, desglosados por grupo etario, sexo y región		40 – 44	No



Índice de contenido GRI		REPORTES	PÁGINA	ASEGURAMIENTO EXTERNO
<b>DESEMPEÑO SOCIAL – PRÁCTICAS LABORALES Y TRABAJO DIGNO</b>				
<b>G4-LA2</b>	Prestaciones sociales para los empleados con jornada completa, que no se ofrecen a los empleados temporales o de media jornada, desglosado por ubicaciones significativas de actividad		44	No
<b>DMA</b>	Específico salud y seguridad en el trabajo		35	No
<b>G4-LA6</b>	Tipo y tasa de lesiones, enfermedades profesionales, días perdidos, absentismo y número de víctimas mortales relacionadas con el trabajo por región y por sexo		45	No
<b>G4-LA7</b>	Trabajadores cuya profesión tiene una incidencia o un riesgo elevados de enfermedad		45	No
<b>DMA</b>	Específico capacitación y educación		46	No
<b>G4-LA9</b>	Promedio de horas de capacitación anuales por empleado, desglosado por sexo y por categoría laboral		46	No
<b>DMA</b>	Específico diversidad e igualdad de oportunidades		38	No
<b>G4-LA12</b>	Composición de los órganos de gobierno y desglose de la plantilla por categoría profesional y sexo, edad, pertenencia a minorías y otros indicadores de diversidad		38 – 39 – 40	No
<b>DMA</b>	Específico igualdad de retribución entre mujeres y hombres		42	No
<b>G4-LA13</b>	Relación entre el salario base de los hombres con respecto al de las mujeres, desglosado por ubicaciones significativas de actividad		42	No
<b>DMA</b>	General y específica evaluación de las prácticas laborales de los proveedores		48	No
<b>G4-LA15</b>	Impactos significativos, reales y potenciales, de las prácticas laborales en la cadena de suministro, y medidas al respecto		48	No
<b>DESEMPEÑO SOCIAL – DERECHOS HUMANOS</b>				
<b>DMA</b>	General no discriminación		50	No
<b>G4-HR3</b>	Número de casos de discriminación y medidas correctiva adoptadas		85	No
<b>DMA</b>	Específico libertad de asociación y negociación colectiva		48	No
<b>G4-HR4</b>	Identificación de centro y proveedores en los que la libertad de asociación y el derecho de escogerse a convenios colectivos pueden infringirse o están amenazados, y medidas adoptadas para defender estos derechos		48	No
<b>DMA</b>	General trabajo infantil		48	No
<b>G4-HR5</b>	Identificación de centros y proveedores con un riesgo significativo de caos de explotación infantil, y medidas adoptadas para contribuir a la abolición de la explotación infantil		48	No
<b>DMA</b>	General trabajo forzoso		48	No
<b>G4-HR6</b>	Centros y proveedores significativos con un riesgo significativo de ser origen de episodios de trabajo forzoso, y medidas adoptadas para contribuir a la eliminación de todas las formas de trabajo forzoso		48	No
<b>DMA</b>	General medidas de seguridad		51	No
<b>G4-HR7</b>	Porcentaje del personal de seguridad que ha recibido capacitación sobre las políticas o los procedimientos de la organización en materia de derechos humanos relevantes para las operaciones		51	No

Índice de contenido GRI		REPORTES	PÁGINA	ASEGURAMIENTO EXTERNO
<b>DESEMPEÑO SOCIAL – DERECHOS HUMANOS</b>				
<b>G4-HR8</b>	Número de casos de violación de los derechos de los pueblos indígenas y medidas adoptadas		<b>85</b>	No
<b>G4-HR9</b>	Número y porcentaje de centro que han sido objeto de exámenes o evaluaciones de impactos en materia de derechos humanos		<b>85</b>	No
<b>G4-HR12</b>	Número de reclamaciones sobre los derechos humanos que se han presentado, abordado y resuelto mediante mecanismos formales de reclamación		<b>85</b>	No
<b>DMA</b>	General y específica comunidades locales		<b>51 - 54</b>	No
<b>G4-SO1</b>	Porcentaje de operaciones donde se han implantado programas de desarrollo, evaluaciones de impactos y participación de la comunidad local		<b>51 – 54</b>	No
<b>G4-SO3</b>	Número y porcentaje de centros en los que han evaluado los riesgos relacionados con la corrupción y riesgos significativos detectados		<b>32</b>	No
<b>G4-SO4</b>	Políticas y procedimientos de comunicación y capacitación sobre la lucha contra la corrupción		<b>32 - 33</b>	No
<b>G4-SO8</b>	Valor monetario de las multas significativas y número de sanciones no monetarias por incumplimiento de la legislación y la normativa		<b>85</b>	No
<b>DMA</b>	General y específico mecanismos de reclamación por impacto social		<b>51</b>	No
<b>G4-SO11</b>	Número de reclamaciones sobre impacto sociales que se han presentado, abordado y resuelto mediante mecanismos formales de reclamación		<b>53</b>	No
<b>MM6</b>	Número y descripción de disputas significativas relacionadas con el uso de tierra		<b>51 – 52 - 53</b>	No
<b>MM7</b>	Indicar cómo los mecanismos de quejas fueron utilizados		<b>51 – 52 - 53</b>	No
<b>MM9</b>	Localidades donde se han llevado a cabo reasentamientos		<b>52</b>	No
<b>MM10</b>	Número y porcentaje de operaciones con plan de cierre de mina		<b>76 -77</b>	No
<b>MM4</b>	Número de huelgas y cierres patronales que excede una semana		<b>43</b>	No
<b>MM5</b>	Operaciones adyacentes a pueblos indígenas		<b>85</b>	No
<b>MM8</b>	Número y porcentaje de áreas en las que opera la empresa donde exista actividades de minería artesanal		<b>85</b>	No

