

# 2014 UNGC COP

기업이 행복한 세상, 함께가는 Value Creator





CONTENTS

CEO Message	04
I 경제동향	01. 경제일반동향 08 02. 중소기업동향 09
II 경영혁신 추진현황	01. 창조경제 구현을 위한 신용보증기금의 노력 12 02. Vision 2020 체계도 13 03. 공공기관 선진화 및 경영효율화 추진 14 04. 기금법령 등 제·개정예 관한 사항 15
III 주요 업무추진 현황	01. 주요 업무추진 성과 18 02. 기본재산 20 03. 신용보증 21 04. 자본시장 31 05. 신용보험 33 06. 산업기반신용보증기금 37 07. 부실 및 구상권관리 40 08. 리스크관리 43 09. 창업지원 및 경영지도 46 10. 고객만족 49 11. 윤리경영 54 12. 기타업무 57
IV 재무제표	01. 신용보증기금 66 02. 신용보험 73 03. 산업기반신용보증기금 77
V 조직	01. 조직도 및 운영위원회 82 02. 임원소개 84 03. 2014년 업무일지 86 04. 영업점현황 88





## CEO MESSAGE

끊임없는 혁신과 고객친화적 경영으로  
중소기업의 경쟁력을 제고하고 창조경제  
활성화를 위해 최선을 다하겠습니다.



2014년 우리 경제는 정부의 적극적인 재정정책과 경제주체들의 지속적인 혁신 노력에 힘입어 실질 GDP성장률이 3.3%로 4년만에 세계 성장률(3.1%)을 상회하는 성과를 거두었습니다. 하지만 세월호 참사에 따른 소비심리 저하 및 엔저와 유로존 경기불황에 따른 경제 전반의 불확실성 증대로 인해 중소기업의 체감경기는 수치상 성장률과 큰 괴리가 있었습니다.

이러한 상황을 타개하기 위해 신용보증기금은 경제기반 강화를 목표로 설정하여 중소기업 지원이라는 본연의 역할을 충실히 수행하였습니다. 경제활성화를 위해 10조 9,232억원의 신규보증을 공급하였고, 역대 최대인 15조 2,084억원의 신용보험을 인수하여 중소기업의 경영안전망을 확고히 하였습니다. 민간투자사업 지원에도 앞장서 총 1조 9,994억원의 산업기반신용보증을 지원하였으며, 중소기업의 직접 금융 활성화를 위한 유동화보증 또한 2.9조원을 공급함으로써 우리 경제의 활력을 제고하기 위해 노력하였습니다.

또한 창조경제 선도를 위해 'ACE for Creative Economy'를 자체 경영방침으로 선정하고 이를 기반으로 새로운 사업혁신 추진방안을 마련하였으며, 창조금융센터를 신설하였습니다. 아울러 창업 생태계 조성을 위해 창업기업에 대한 맞춤형 지원 프로그램을 도입하고 우수 창업자에게는 연대보증을 면제하는 획기적인 조치를 실시하였습니다. 혁신형 강소기업 육성에도 앞장서 40개의 IPO 후보기업을 선정하였고, 지식재산·스마트융합보증에 총 4,230억원을 지원하였으며, 보증연계투자를 재개하여 240억원을 투자하는 등 유망중소기업의 성장디딤돌을 마련하였습니다.

그 결과 공공기관 최초로 한국서비스대상 금융서비스부문에서 2년 연속 종합대상을 수상하였으며, 정부로부터 4개 영업점(송도국제지점, 김해복지점, 달성지점, 당진지점)의 신설을 승인받는 등 대외적으로 성과를 인정받았습니다.

2015년 국내경제는 유가 하락과 정부의 적극적인 재정정책 등으로 전년도에 비해 소폭 성장할 것으로 예상됩니다. 하지만 미국의 금리 인상, 신흥국들의 금융위기 가능성 등 대외적인 위험 요인과 더불어 가계부채 확대, 성장동력 약화라는 구조적인 문제가 여전히 내재되어 있어 실제 경기회복을 체감하기까지는 다소 시간이 걸릴 것으로 보입니다.

이러한 인식 하에 올해도 변함없이 신용보증기금은 우리 경제의 회복과 중소기업의 경쟁력 강화를 위한 건인차 역할을 적극적으로 수행하겠습니다. 먼저 올해 예정된 신규보증 공급액 9조 5천억원 중 55%인 5.2조원을 상반기에 우선 공급하여 경기 회복세를 뒷받침하겠습니다. 신용보험 또한 인수금액을 15.5조원으로 확대함과 동시에 가입대상을 중견기업으로까지 확장하고 고객친화성을 강화하여 상품성이 제고되도록 노력하겠습니다.

더불어 '창업-성장-회수-재도전'으로 이어지는 기업생태계 선순환 흐름이 정착될 수 있도록 최선을 다하겠습니다. 먼저 창업 Boom 조성을 위해 심사항목을 미래성장성 위주로 개편하고 연대보증인 면제의 범위를 확대하여 우수한 인재들이 실패에 대한 부담없이 창업활동에 전념할 수 있도록 할 것입니다. 또한 창조금융센터의 기업발굴·육성 기능을 강화하고 실패 기업인에 대한 재도전 지원의 내실화를 위해 기존 영업점에서 재기지원단을 분리·신설해 지원 프로그램을 세분화하여 재도전이 원활한 금융환경 조성에 앞장서겠습니다.

올해는 신용보증기금이 본격적으로 대구 시대를 맞이하는 뜻깊은 첫 해입니다. 본격적인 대구시대를 맞이하여 우리 신용보증기금은 끊임없는 혁신과 대구지역 유관기관과의 폭넓은 상생협력을 통해 '창조경제 구현을 선도하는 정책금융기관', '지역 밀착형 공공기관'으로 거듭나겠습니다. 2015년에도 우리 신용보증기금에 보다 많은 관심과 애정을 부탁드립니다.

2015년 4월  
이사장 서근우



# ECONOMIC TRENDS

## I 경제동향

- 01. 경제일반동향 08
- 02. 중소기업동향 09

2014

실질 GDP 성장률  
**3.3%**

중소기업 대출금액  
**522.4조원**

국민소득  
**28,180\$**

신용보증서 이용률  
**14.3%**





# 01

## 경제일반 동향

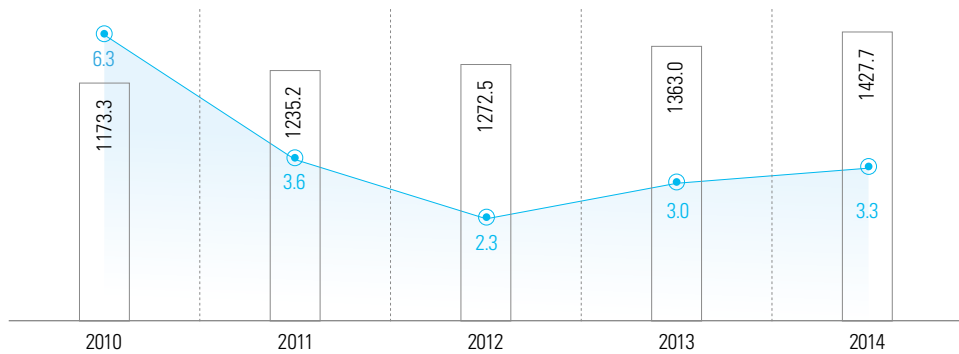
2014년 국내경제는 상반기 세월호 사고에 따른 소비심리 악화 등의 요인으로 성장세가 다소 둔화되었으나 하반기 정부의 재정집행 확대와 유가하락 및 선진국 경기회복세에 힘입어 성장세를 회복하는 모습을 보였다. 그 결과 2014년 실질 GDP성장률은 3.3%를 기록하였으며 1인당 국민소득(GNI)은 전년보다 7.6%가량 증가한 28,180\$를 기록하였다.

민간소비지출은 하반기 경기회복세에도 불구하고 전반적인 소비심리 위축, 가계부채 증가, 소비여력 감소 등의 요인으로 연간 1.7%증가하는데 그쳤고, 설비투자 증가율은 운송장비 등의 부문에서 투자액이 증가하였으나 대내외 불확실성 지속에 따른 전반적인 투자심리 회복 지연으로 전년 대비 뚜렷한 회복세를 보이지는 못하였다.

수출(통관기준)은 교역조건 개선과 IT품목의 등의 선전 및 對美, 對EU 수출 증가에 따라 전년대비 2.4% 증가하여 사상 최대 실적을 달성하였으며, 수입 또한 소비재 위주 수입 증가로 전년대비 2.0%증가하였다. 생산자물가는 유가 급락 및 원자재 가격 하락 등에 따른 생산비용 하락으로 2013년에 이어 2년 연속 하락하였다.

연도별 국내총생산  
및 경제성장률

- 국내총생산 (명목 GDP, 조원)
- 경제성장률 (실질 GDP, %)



국내 주요 경제지표

구 분		단 위	2010	2011	2012	2013	2014 <sup>주)</sup>
경제규모 및 국민소득 (명목)	• 국내총생산 (GDP)	10억원	1,173,275	1,235,161	1,272,460	1,363,000	1,427,656
	• 국민총소득 (GNI)	10억원	1,174,753	1,238,405	1,279,546	1,439,644	1,496,593
	• 1인당 GNI	달러	20,562	22,451	22,708	26,205	28,180
경제활동별 성장률 (실질)	• 국내총생산 (GDP)	%	6.3	3.6	2.3	3.0	3.3
	• 국민총소득 (GNI)	%	5.6	1.5	2.7	4.0	7.6
지출항목별 증감률 (실질)	• 민간소비지출	%	4.4	2.9	1.9	2.0	1.7
	• 설비투자	%	22.0	4.7	0.1	Δ1.5	4.6
수출입증가율	• 수출 (FOB)	%	28.3	19.0	Δ1.3	2.2	2.4
	• 수입 (CIF)	%	31.6	23.3	Δ0.9	Δ0.8	2.0
물가상승률	• 생산자물가	%	3.8	6.7	0.7	Δ1.6	Δ0.5
	• 소비자물가	%	3.0	4.0	2.2	1.3	1.3
실업률		%	3.7	3.4	3.2	3.1	3.5
환율 (연말, 기준환율)	KRW/USD		1,138.9	1,153.3	1,076.9	1,045.0	1,088.5

자료, 한국은행, 통계청, 산업자원부 주) 2014년은 잠정치

# 02

## 중소기업 동향

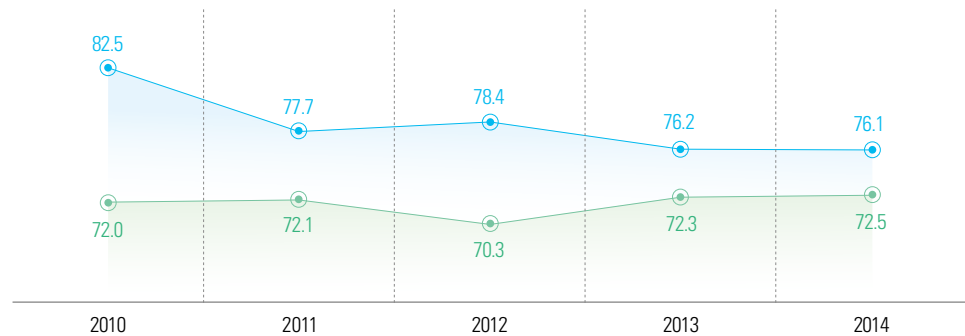
2014년 중소기업은 전세계적인 경기 회복세와 원자재 값 하락, IT기기, 자동차 등 주력제품의 선전으로 인한 수출 증가세에도 불구하고 민간소비지출 감소와 설비투자 감소 등 내수 부진으로 어려움을 겪었다.

중소제조업의 평균가동률은 72.5%(연말기준)를 기록하여 전년과 큰 차이가 없었으나 전체 제조업 평균보다는 여전히 낮은 수치를 기록하였고, 중소기업 생산지수의 경우 전년대비 소폭 증가하였으나 재고지수는 생산자물가하락에 따른 수요 증가 등의 호재로 전년 대비 감소하였다.

금융시장에서는 기준금리 인하에 따라 중소기업 대출금리(신규취급분 기준)가 전년 대비 0.32%p 하락하였으며, 이에 따라 중소기업 대출은 전년 대비 33.4조원이 늘어난 522.4조원을 기록하는 등 중소기업의 자금조달 환경이 개선되었다. 중소기업의 신용보증서 이용률은 금리 하락에 따른 담보대출 및 저금리 신용대출의 증가로 전년에 비해 그 비중이 감소하였다.

중소제조업 평균 가동률

- 전체 제조업 (통계청)
- 중소기업 (중기중앙회)



중소기업 관련 주요지표

구 분	단 위	2010	2011	2012	2013	2014 <sup>주1)</sup>
생산동향	• 중소기업 생산지수	—	100.7	105.2	105.4	107.1
	• 중소기업 재고지수	—	98.9	104.9	105.3	106.8
	• 평균가동률	%	72.0	72.1	70.3	72.3
금융동향	• 중소기업 대출잔액 <sup>주2)</sup>	조원	441.0	454.8	461.4	489.0
	(대기업 대출잔액)	조원	(99.8)	(130.7)	(156.7)	(166.1)
	• 중소기업 대출금리 <sup>주3)</sup>	%	5.68	6.00	5.66	4.92
	(대기업 대출금리)	%	(5.25)	(5.50)	(5.18)	(4.46)
	• 신용보증서 이용률 <sup>주4)</sup>	%	15.8	15.2	15.3	15.1
전국 신설법인수	개	60,312	65,110	74,162	75,578	84,697
전국 부도법인수	개	1,143	967	890	705	841

자료, 한국은행, 금융감독원, 통계청, 중소기업중앙회

주1) 2014년은 잠정치

주2) 대출잔액은 각 연도별 월말 기준

주3) 대출금리는 연 평균 신규 취급분에 대한 가중평균 금리

주4) 신용보증서 이용률 = 신용보증자금 · 기술보증자금 · 신용보증재단의 일반보증 잔액합계 / 중소기업 대출 잔액



# MANAGEMENT INNOVATION

## II 경영혁신 추진현황

- 01. 창조경제 구현을 위한  
신용보증기금의 노력 12
- 02. Vision 2020 체계도 13
- 03. 공공기관 선진화 및  
경영효율화 추진 14
- 04. 기금법령 등 제·개정  
에 관한 사항 15

기업이 행복한 세상,  
함께가는 Value Creator





# 01

## 창조경제 구현을 위한 신용보증기금 의 노력

신용보증기금은 1976년 설립 이후 38년간 중소기업의 성장동력 확충과 금융산업 선진화를 위해 지속적으로 노력해 왔으며, 특히 1997년 외환위기 및 2008년 글로벌 금융위기 당시 급격한 경제 상황 악화에 선제적·적극적으로 대응하여 국가적 위기를 극복하는데 중추적인 역할을 수행하였다.

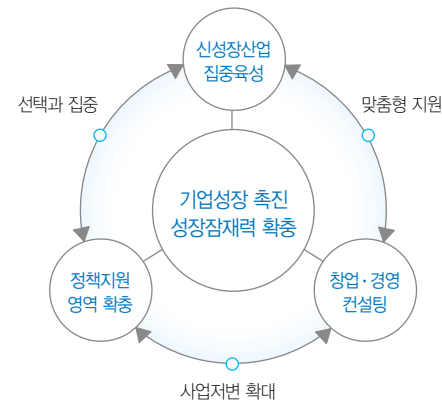
2013년부터는 “ACE for Creative Economy”의 슬로건 하에 “깨어있는 신보”, “고객에게 봉사하는 신보”, “전문성과 탁월성을 갖춘 신보”를 목표로 창조경제 구현을 위해 전사적으로 노력하였다.

또한 대내외 경영환경 변화를 반영하여 “혁신선도기업 5만개 육성”, “일자리 10만개 창출”, “부채 비율 50%유지”, “고객만족도 S등급 달성”을 경영목표로 설정하는 등 비전체계를 리모델링하여 기관의 설립목적 및 비전달성을 위한 체계적 노력을 지속하였다.

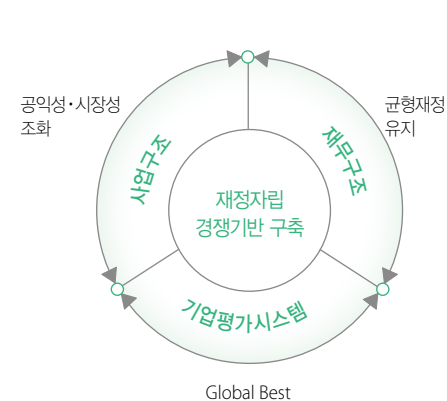
앞으로 신용보증기금은 “중소기업의 성장동력 확충”과 “금융산업의 선진화”라는 기관의 미션을 달성 하고 창조경제 구현의 ACE로서의 역할을 다하기 위해 최선의 노력을 다해 나갈 것이다.

「Vision 2020」 달성을 통한  
신용보증기금의 미래모습

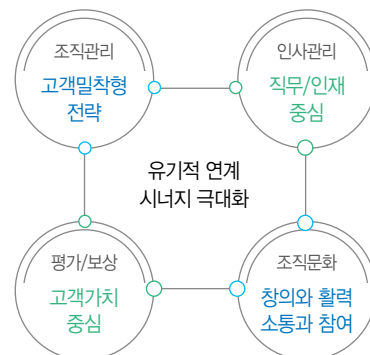
최고의 기업정책기관



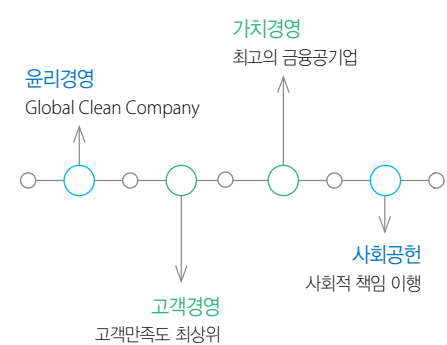
공사형 금융공기업



경영인프라 효율화



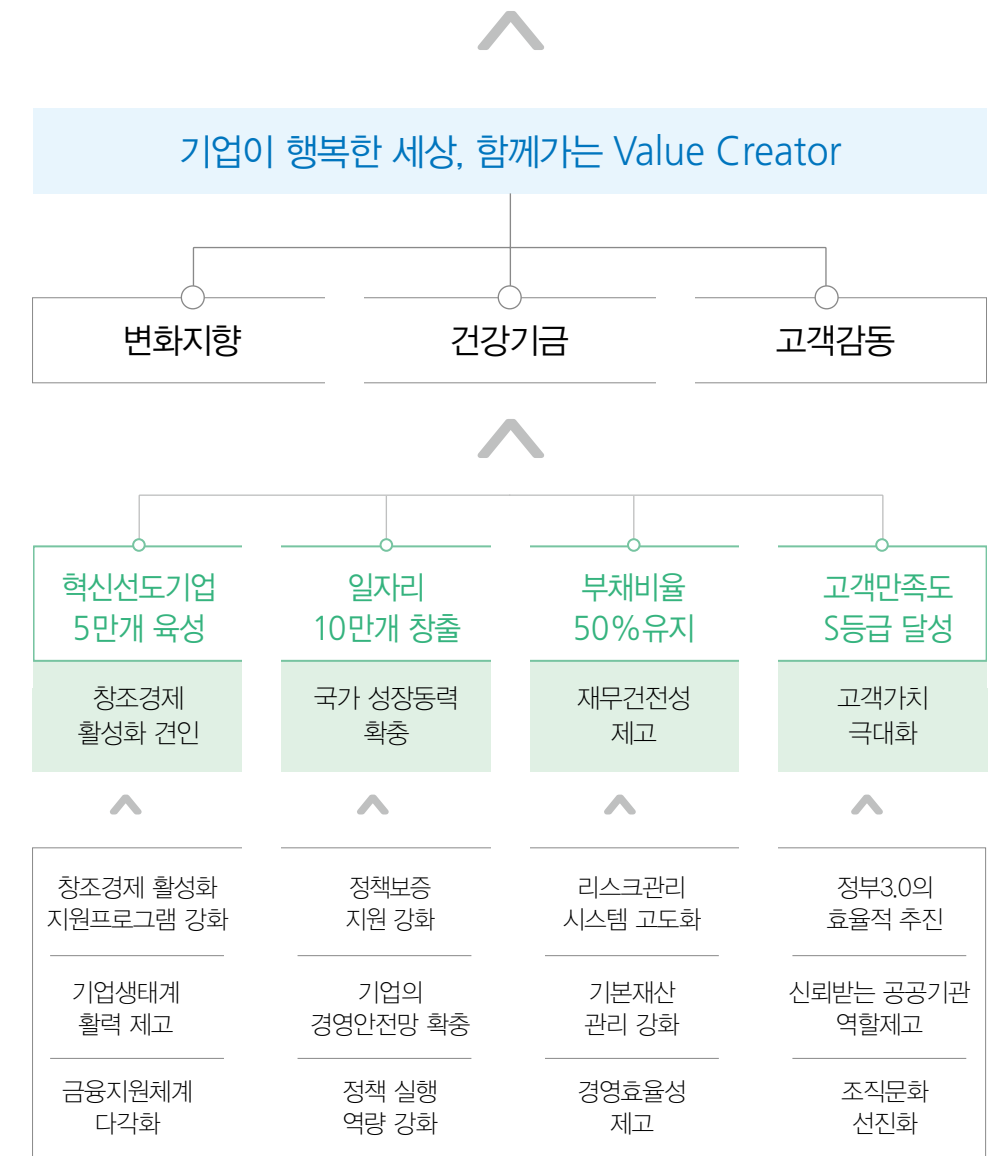
공공가치 실현



# 02

## Vision 2020 체계도

중소기업의 성장동력 확충과 금융산업의 선진화에 기여





# 03

## 공공기관 정상화 및 경영효율화 추진

2014년에는 공공기관의 비정상이고 방만한 행태를 근절하고 국민의 신뢰를 받는 기관으로 새롭게 거듭날 수 있도록 부채감축 및 방만경영을 개선하기 위한 정부의 공공기관 정상화 계획이 본격적으로 추진되었다. 이에 신용보증기금은 경영진과 직원 모두 전사적인 관심과 노력을 기울여 범국가적 공공 기관 정상화 정책에 적극 부응하고자 하였다.

우선 경영진 주도의 비상대책위원회를 구성하여 정부 가이드라인 준수를 위한 추진계획과 세부 실행 과제를 선정하고, 세부 실행과제별 본부 내 전담부서를 지정하여 과제추진의 책임있는 이행을 도모 하였다. 또한 부문 간 협업이 필요한 과제에 대해서는 유관부서 간 실무협의회 운영을 활성화함으로써 추진체계의 효율성을 제고하였으며, 추진실적에 대해 단계별로 주기적인 모니터링을 실시하고, 점검결과를 차기계획에 반영함으로써 실질적인 성과창출 중심의 정상화 추진이 가능하도록 노력 하였다. 특히 퇴직금, 의료비, 휴가 등 직원의 복리후생과 관련된 분야에 대해서는 임원 현장경영, 노사공동 워크숍 및 직원 설명회 등 다각적인 소통채널 운영과 지속적인 대화를 통해 노사 간 갈등을 최소화하고, 원만한 노사합의를 도출할 수 있도록 하였다.

이러한 신보의 추진노력은 부채감축 분야에 있어서는 2017년까지 부채증가율을 중장기 재무관리 계획보다 30%이상 감축하도록 목표를 설정하였으며, 방만경영 개선 분야에 대해서는 정부의 개선 요청 항목(13건) 외에 기관 자율과제(6건)를 추가하여 1인당 복리후생비를 2013년 집행실적 대비 12.6%감축하는 등 정부 가이드라인을 준수하도록 개선하였다.

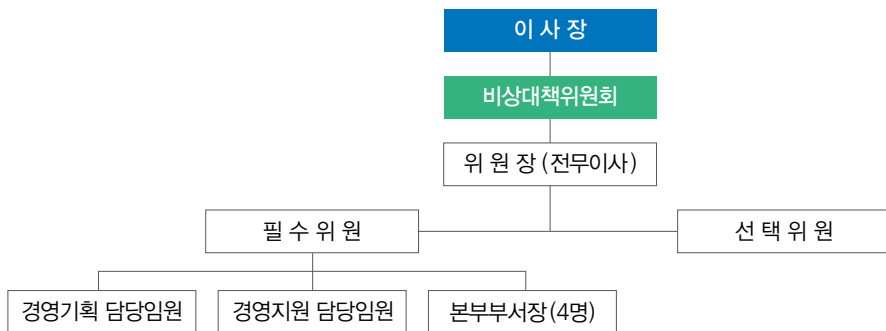
공공기관 정상화 추진체계

### 이 사 장

정부 가이드라인 관련 기본방침 수립

### 비상대책위원회

추진계획·세부실행과제 마련 및  
추진실적 점검 등



아울러 2013년부터 실시된 공공기관 합리화 대책에 대해서는 지식재산권 담보대출 보증활성화, 실패 중소기업인의 재기지원 및 중소기업 수출 원스톱 서비스 지원 등 3개 협업과제를 선정하여 추진하여 왔으며, 2014년에는 공공기관 간 칸막이 제거 및 수요자 맞춤형 공공서비스 활성화를 위해 정책자금 지원과 매출 채권보험 연계시스템 구축 및 희망사다리 장학생과 연계한 잡매칭 서비스 수행 등 2개 통해 대국민 서비스의 질과 편익을 증진하는 방향으로 업무를 추진하였다.

앞으로도 신보는 정부의 2단계 공공기관 정상화 대책에 적극 동참하는 동시에 지역 인재 채용을 통해 양질의 일자리를 창출하고, 지역 기업·대학 및 지방자치단체와의 활발한 교류협력을 통한 각종 협약 체결(MOU)을 통해 지역경제 활성화를 위한 기반을 마련하는 등 창조경제 분야에서 주도적인 역할을 수행할 수 있도록 적극 노력할 계획이다.

# 04

## 기금법령 등 제·개정에 관한 사항

2014년 신용보증기금법령 개정 내용

구 분	개정시기	시행시기	주요 내용
신용보증기금법	1월	4월	신용보증기금에 채무자에 관한 과세정보 요청권을 부여
신용보증기금법 시행령	3월	3월	타법 개정에 따른 단순 개정
	12월	12월	보증연계투자의 총액 한도 확대  일정기준 충족 기업에 대해서는 해당 기업의 신용보증금액을 초과하여 보증연계투자가 가능하도록 변경

※ 신용보증기금 시행규칙은 2014년도에 개정사항 없음

2014년 신용보증기금 정관 및 업무방법서 개정 내용

구 분	개정시기	시행시기	주요 내용
업무방법서	2월	4월	보증료 환급방법 개선
	11월	11월	파산·면책결정 등으로 법적인 변제 의무가 종결된 기업에 대한 보증제한 완화  상위 법령 및 현행 제규정 체계를 감안한 조문 정비

※ 신용보증기금 정관은 2014년도에 개정사항 없음



# MAJOR PERFORMANCE

## III 주요업무 추진현황

01. 주요업무 추진성과	18
02. 기본재산	20
03. 신용보증	21
04. 자본시장	31
05. 신용보험	33
06. 산업기반신용보증기금	37
07. 부실 및 구상권관리	40
08. 리스크관리	43
09. 창업지원 및 경영지도	46
10. 고객만족	49
11. 윤리경영	54
12. 기타업무	57

경제활력 제고를 위한 정책금융기관 역할 강화

창조경제 활성화를 위한 유망창업 성장지원 프로그램 도입

투자업무 활성화를 통한 자본시장 활력 제고

신용보험 활성화에 따른 중소기업의 경영안정망 제공

산업기반신용보증 제공을 통한 민간투자사업 촉진

효율적 구상권 관리 및 채무자 회생지원 노력 강화

통합리스크관리시스템을 통한 기본재산과 운용배수의 효율적 관리

한국서비스대상, 한국윤리경영대상 수상

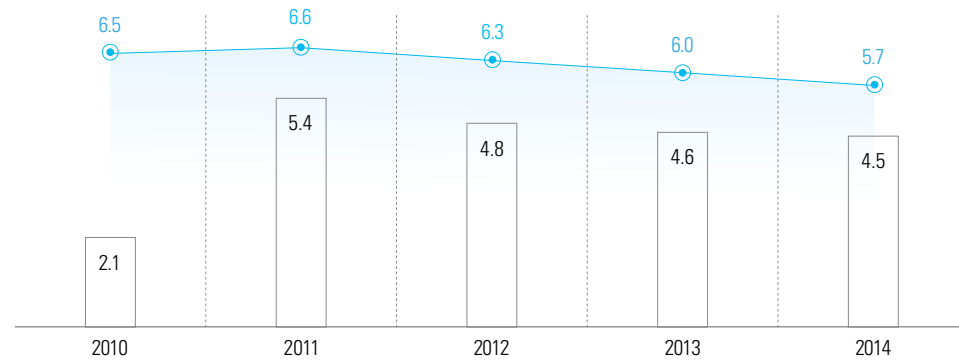


# 01

## 주요업무 추진성과

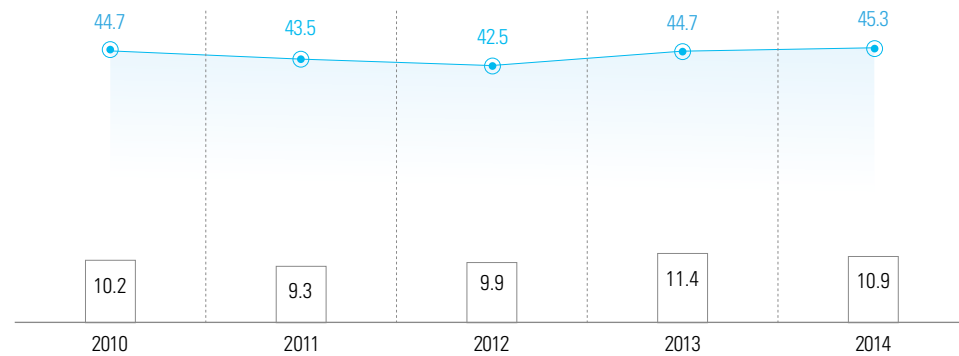
기본재산의 안정적 관리  
(단위 : 조원)

- 총보증기본재산
- 일반보증기본재산



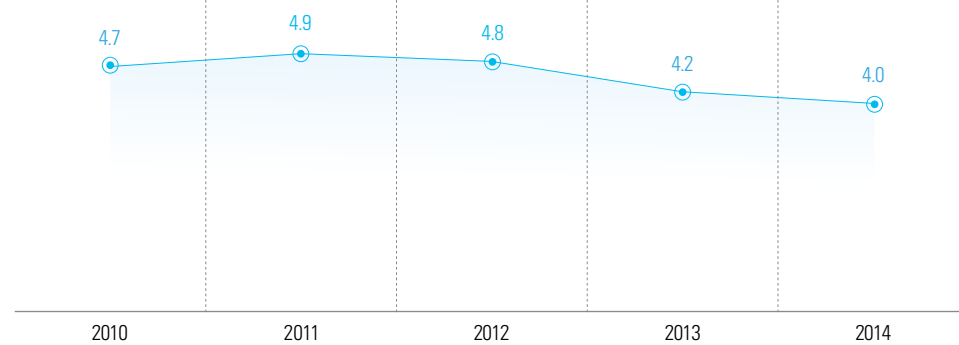
경제활력 제고를 위한  
정책금융기관 역할 강화  
(단위 : 조원)

- 총보증공급액
- 신규보증공급액



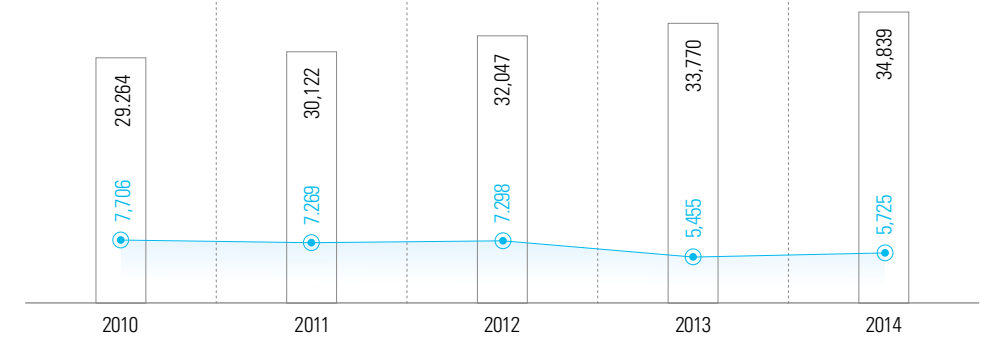
리스크관리시스템 고도화를  
통한 효율적인 부실률 관리  
(단위 : %)

- 신용보증부실률



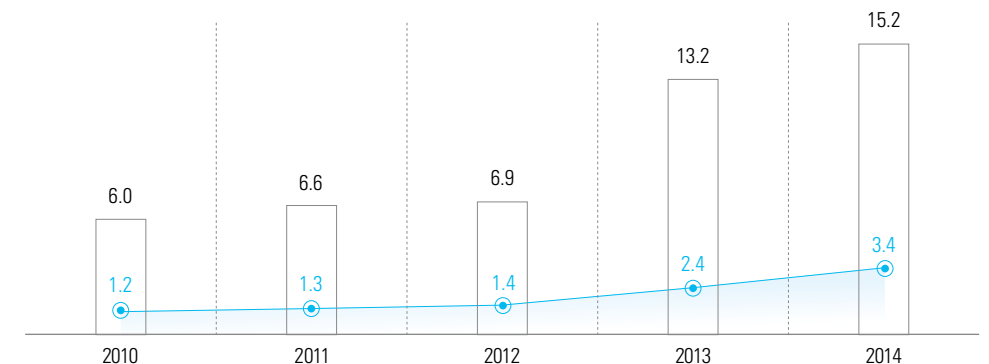
구상권회수 노력 극대화를  
통한 기본재산의 건전성 확보  
(단위 : 조원)

- 구상채권잔액
- 구상권회수액



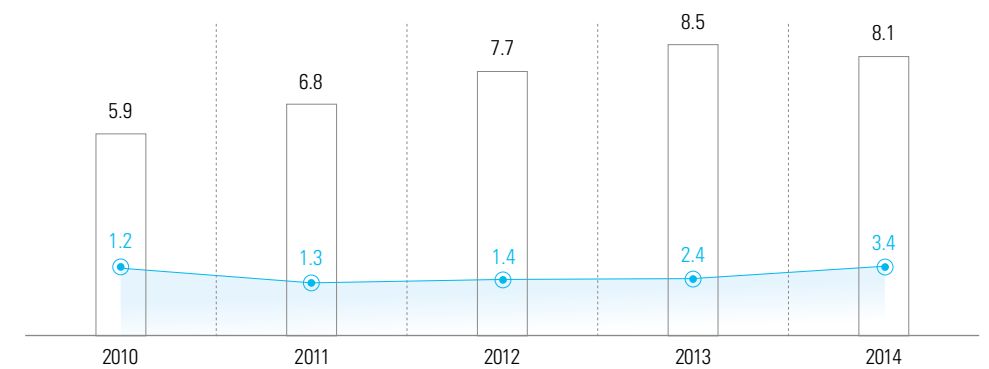
신용보험 기반 확대를 통한  
중소기업 경영안전망 제공  
(단위 : 조원)

- 신용보험인수총액
- 신용보험인수잔액



적극적인 보증지원으로  
민간투자사업 활성화 촉진  
(단위 : 조원)

- SOC보증승인잔액
- SOC보증승인금액





## 02 기본재산

신용보증기금의 기본재산은 신용보증 지원, 신용정보의 관리·운용 등 신용보증기금의 사업 수행을 위한 기초로써 「신용보증기금법」 제6조 제1항에 의하여 정부, 금융회사, 기업 등의 출연금으로 조성된다.

정부 출연금은 매년 보증운용 및 경제전망 등을 종합적으로 고려하여 결정되므로 해마다 일정하지는 않다. 금융회사는 해당 대출금에 대하여 연율 1천분의 3을 초과하지 않는 범위에서 총리령으로 정하는 율에 의한 금액을 신보에 출연하며, 이는 매년 일정하게 기본재산을 조달할 수 있는 원천이 된다. 이 밖에도 금융회사, 기업, 지자체 등이 별도 업무협약에 따라 특별출연금을 납부하고 있다.

2014년에는 정부(1,000억원) 및 금융회사·기업 등(9,645억원)으로부터 총 10,645억원의 출연금을 조성하였으며, 2014년 말 현재 기본재산은 5조 7,017억원에 이르고 있다.

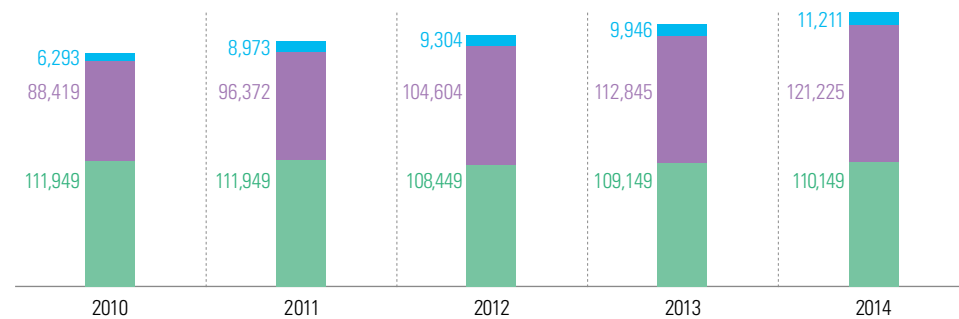
최근 5년간 출연금 현황  
(단위: 억원)

구 분	2010	2011	2012	2013	2014
정 부	—	—	△3,500	700	1,000
금융회사	7,923	7,953	8,232	8,241	8,380
특별출연금 <sup>주1)</sup>	537	2,680	331	642	1,265
합 계	8,460	10,633	5,063	9,583	10,645

주1) 특별출연금은 기업, 금융기관, 지자체 특별출연금 포함

출연금 누계액 (단위: 억원)

● 정부 ● 금융회사 ● 특별



운용배수는 일정 시점의 신용보증 규모를 기본재산으로 나누어 산출된 값으로, 정부의 정책 및 보증 수요에 대응할 수 있는 보증공급 여력과 금융회사 등의 대위변제 청구에 즉시 대응할 수 있는 지급 능력 등을 가늠하는 지표로 활용된다. 「신용보증기금법」 제25조에서는 운용배수가 20배를 초과할 수 없도록 규정되어 있으며, 2014년말 기준 운용배수는 8.5배이다.

구 분	2010	2011	2012	2013	2014
총보증잔액(A)	473,328	454,868	454,494	474,362	484,545
기본재산(B)	65,084	66,274	63,291	59,608	57,017
운용배수(A/B)	7.3	6.9	7.2	8.0	8.5

최근 5년간 출연금 현황  
(단위: 억원, 배)

## 03 신용보증

### 가. 신용보증 운용의 기본방향

2014년도에는 글로벌 위기상황 및 변동성 확대 등으로 위축된 국내 경제의 활력 제고를 위해 “경제 활력 제고를 위한 정책금융기관 역할 강화”를 기본 목표로 설정하고 ‘중소기업의 유동성 지원 강화를 통한 경기대응력 강화’, ‘중소기업의 지속성장 기반 확충을 통한 글로벌 강소기업 육성’, ‘親기업 중심의 업무시스템 개선을 통한 금융인프라 혁신’을 중점추진과제로 선정하였다.

#### 경제활력 제고를 위한 정책금융기관 역할 강화



#### 중소기업의 유동성 지원 강화

- 보증총량규모 확대
- 중점정책부문 지원 강화
- 일자리창출 및 경기진작

#### 중소기업의 지속성장 기반 확충

- 혁신형기업 지원 강화
- 미래성장동력 중점 지원
- 취약부문 지원 확대

#### 親기업 중심의 업무시스템 개선

- 기업가치 기반 지원 강화
- 조사·심사시스템 개선
- 고객편의 업무프로세스

### 나. 신용보증 업무 현황

글로벌 위기상황에 대응한 적극적 보증운용, 일자리 창출을 위한 보증지원 확대 결과 2014년말 현재 48조 4,545억원의 보증을 지원하고 있다.

이 중 일반보증은 41조 1,574억원으로 전년대비 5,763억원 증가하고 시장안정특별보증은 12,163억원 증가한 반면, 유동화회사보증은 7,743억원 감소하였다. 총 보증공급액은 45조 3,372억원으로 전년대비 6,514억원 증가하였으며 일반보증 신규보증공급액은 10조 9,232억원으로 전년대비 4,467억원 감소하였다.

연도별 보증잔액 현황  
(단위: 억원)

구 분	2013(A)	2014(B)	증감(B-A)
일반보증	405,811	411,574	5,763
유동화회사보증	34,107	26,364	△7,743
시장안정특별보증	34,444	46,607	12,163
브릿지론보증	717	78	△639
채권시장안정펀드	—	—	—
건설사 P-CBO보증	17,162	10,485	△6,677
시장안정 P-CBO	12,616	36,044	23,428
은행자본확충보증	3,949	—	△3,949
총보증	474,362	484,545	10,183

주1) 총보증공급 = 일반보증 + 유동화보증 + 시장안정특별보증

주2) 신규증액공급 직접보증 기준

최근 5년간 출연금 현황  
(단위: 억원, 배)



보증공급 및 신규보증 금액  
(단위 : 억원)

구 분	2013(A)	2014(B)	증감(B-A)
총보증공급	446,858	453,372	6,514
일반보증 신규보증공급	113,699	109,232	Δ4,467

1) 지역별 보증 현황

2014년에는 수도권과 비수도권의 균형발전을 위한 지방소재 중소기업에 대한 보증공급 확대정책을 추진하여 지방기업의 보증잔액 비중이 48.4%로 전년말 대비 0.7%p 증가하였다.

지역별 일반보증 현황  
(단위 : 개, 억원, %)

구분(단위)	2013(A)			2014(B)			증감(B-A)
	업체수(개)	잔액(억원)	구성비(%)	업체수(개)	잔액(억원)	구성비(%)	잔액(억원)
서울	46,995	87,992	21.7	44,799	85,665	20.8	Δ2,327
경기·인천	65,243	124,257	30.6	64,117	126,587	30.8	2,330
지방	110,837	193,562	47.7	106,769	199,322	48.4	5,760
총보증	223,075	405,811	100.0	215,685	411,574	100.0	5,763

2) 보증종류별 보증 현황

현재 취급하는 보증종류는 총 11가지로 이 중 대출보증 잔액이 2014년말 기준 35조 1,750억원으로 전체 보증잔액의 85.4%를 차지하고 있다. 제2금융보증과 상거래담보보증 비중은 전년대비 다소 증가한 반면, 어음보증과 이행보증은 감소하였다.

보증종류별 일반보증 현황  
(단위 : 억원, %)

구분(단위)	2013(A)		2014(B)		증감(B-A)
	잔액(억원)	구성비(%)	잔액(억원)	구성비(%)	잔액(억원)
대출보증	346,348	85.3	351,750	85.4	5,402
지급보증의보증	2,762	0.7	2,749	0.7	Δ13
사채보증	0	0	0	0.1	0
납세보증	18	0	13	0	Δ5
어음보증	12,511	3.1	6,467	1.6	Δ6,044
제2금융보증	21,586	5.3	22,641	5.5	1,055
시설대여보증	0	0	0	0	0
이행보증	2,936	0.8	2,562	0.6	Δ374
상거래담보보증	19,650	4.8	25,392	6.1	5,742
무역어음인수담보보증	0	0	0	0	0
담보부보증	0	0	0	0	0
계	405,811	100.0	411,574	100.0	5,763

3) 금액별 보증 현황

2014년 말 기준 전체 보증기업 중 5천만원 이하의 소액보증 이용 업체수와 보증잔액은 전년 대비 감소한 반면, 보증잔액 10억원 이하 보증이용 업체수와 보증잔액은 정책적 지원 강화로 전년대비 크게 증가하였다.

구분(단위)	2013(A)			2014(B)			증감(B-A)
	업체수(개)	잔액(억원)	구성비(%)	업체수(개)	잔액(억원)	구성비(%)	잔액(억원)
5천만원 이하	99,878	31,008	7.6	88,842	27,287	6.6	Δ3,721
3억원 이하	97,076	144,018	35.5	99,644	146,675	35.7	2,657
10억원 이하	19,752	114,796	28.3	20,641	119,026	28.9	4,230
10억원 초과	6,369	115,989	28.6	6,558	118,586	28.8	2,597
계	223,075	405,811	100.0	215,685	411,574	100.0	5,763

4) 업종별 보증 현황

2014년 제조업과 도소매업의 보증잔액 비중은 각각 36.3%, 40.5%로 두 업종이 전체의 76.8%를 차지하고 있으며, 도소매업과 건설업의 보증잔액 비중은 전년대비 감소한 반면, 제조업과 서비스업에 대한 보증잔액 비중은 전년대비 증가하였다.

구분(단위)	2013(A)				2014(B)				증감(B-A)	
	업체수(개)	구성비(%)	잔액(억원)	구성비(%)	업체수(개)	구성비(%)	잔액(억원)	구성비(%)	잔액(억원)	구성비(%)
제조업	53,140	23.8	134,081	33.0	54,620	25.3	149,354	36.3	1,480	15,273
도소매업	107,940	48.4	175,069	43.1	101,784	47.2	166,841	40.5	Δ6,156	Δ8,228
건설업	21,160	9.5	34,063	8.4	19,423	9.0	31,291	7.6	Δ1,737	Δ2,772
서비스업	23,659	10.6	31,979	7.9	23,953	11.1	34,239	8.3	294	2,260
기타	17,176	7.7	30,619	7.6	15,905	7.4	29,849	7.3	Δ1,271	Δ770
계	223,075	100.0	405,811	100.0	215,685	100.0	411,574	100.0	Δ7,390	5,763

5) 기업규모별 보증 현황

신용보증기금법 시행령에 따르면 “(신보)총보증금액의 60%이상이 중소기업에 대한 보증이 되도록 하여야 한다”라고 명시함으로써 중소기업에 대한 우선적 보증 공급을 규정하고 있다. 2014년말 현재 일반보증에서 중소기업이 차지하는 비중은 업체수 기준으로 99.96%, 보증잔액 기준으로 99.62%를 기록하고 있다.

기업규모별 일반보증 현황  
(단위 : 개, 억원, %)

구분(단위)	2013(A)		2014(B)		증감(B-A)	
	업체수(개)	구성비(%)	업체수(개)	구성비(%)	업체수(개)	구성비(%)
중소기업	222,992	404,118	215,600	410,010	Δ7,392	5,892
중견기업	80	1,665	84	1,549	4	Δ116
대기업	3	28	1	15	Δ2	Δ13
계	223,075	405,811	215,685	411,574	Δ7,390	5,763
중소기업비중	99.96	99.58	99.96	99.62	0	0.04

6) 중점지원부문 보증 현황

2014년에는 미래성장동력확충과 일자리 창출 등 정부정책에 적극 부응하기 위해 수출기업, 유망 서비스기업, 창업기업, 설비투자공급을 중점 정책지원 부문으로 설정하여 보증지원을 강화하였다. 이에 따라 2014년도 중점 정책지원부문 공급금액이 전년대비 1조 4,205억원 증가하였다.

중점 정책지원부문 공급실적  
(단위 : 억원)

구 분	2013(A)	2014(B)	증감(B-A)
수출기업	85,502	91,127	5,625
유망서비스기업	52,007	54,528	2,521
창업기업	112,807	117,679	4,872
설비투자공급	47,049	48,236	1,187
계	297,365	311,570	14,205

다. 유망창업 성장지원 프로그램

유망창업 성장지원 프로그램은 우수한 기술력과 창의성을 보유한 유망창업기업이 직면한 금융조달의 어려움을 해결하고자 창업 준비단계부터 창업 성장단계에 이르기까지 전 단계를 지원하는 맞춤형 보증 지원 프로그램으로, 창업 초기 기업의 Life-cycle별 다양한 요구수준에 대응 가능한 맞춤형 지원체계를 구축하고, 성장단계별 밀착지원을 통해 창조경제 활성화를 견인하고자 마련되었다.

유망창업 성장지원  
프로그램 개요

구 분	예비창업보증	신생기업보증	창업초기보증	창업성장보증
지원대상	창업前 6개월	창업後 1년내	창업後 1~3년	창업後 3~7년
보증한도	10억원(시설포함)	10억원	20억원	30억원
보증료	0.7% 고정	0.4%p 차감	0.3%p 차감	0.2%p 차감
보증비율	100%	100%	95%	90%
비금융지원	경영컨설팅지원(필요시)	경영컨설팅지원(필요시)	경영컨설팅지원(필요시)	경영컨설팅지원(필요시)
취급조직	영업점, 창조금융센터	영업점, 창조금융센터	영업점	영업점

유망창업 성장지원  
프로그램 현황 (신규증액기준)  
(단위 : 건, 억원)

유망창업 성장지원 프로그램은 주요 지원 대상을 미래성장성이 높은 유망창업기업 위주로 변경하고, 창업 기업의 창업단계별 특성을 반영하여 보증한도, 보증료 및 보증비율 등 우대사항을 차등 적용함으로써 창업 보증의 질적 수준 제고와 신보의 핵심고객 포트폴리오 개선에 기여하였다.

구 분	예비창업보증		신생기업보증		창업초기보증		창업성장보증		합 계	
	건수	금액	건수	금액	건수	금액	건수	금액	건수	금액
2014년	775	577	2,469	10,316	3,254	11,075	1,994	7,908	14,137	29,876

라. 신용보증 업무프로세스 개선

2014년도에는 고객 맞춤형 보증지원 강화 및 업무 효율성 제고를 위하여 고객유형 분류 및 관리체계 리모델링, 소액보증 집중심사제 도입, 관계형 금융 토털서비스 제공을 위한 전담조직 신설, 보증심사 체계 개편, 보증료 수납체계 개선, 연대보증인 제외 조건변경 심사 절차 간소화 등 각종 업무프로세스를 개선하였다.

신용보증 업무프로세스 개선

개선사항	기대효과
고객유형 분류 및 관리 체계 리모델링	고객유형별 맞춤형 보증지원
소액보증 집중심사제 도입	대상기업에 대한 신속한 보증지원
관계형 금융 토털서비스 제공을 위한 전담조직 신설(창조금융센터)	창조금융 대상기업 집중 보증 지원
보증심사체계 개편(심사방법, 전결권, 보증료등 개선)	재무제표 위주의 보증지원방식 개선
보증료 수납체계 개선 (주채무 실행일 기준으로 보증료 수납)	보증료 부담 경감
연대보증인 제외 조건변심사 절차 간소화	업무량 감축 및 업무 효율성 제고

마. 신용보증관련 주요 제도개선 내용

2014년도 신용보증기금은 내수회복, 경제활력 제고 및 창조금융 선도 등 새로운 성장과 재도약 견인을 위한 보증정책을 추진하였다. 이에 따라 예비창업자, 우수창업기업에 대한 창업보증을 시행하여 창업 생태계 조성 지원, 재기지원제도 확대 개편, 세월호 침몰사고 간접피해 특례보증 등 경제활력 제고 및 경제회복 지원을 위해 힘을 쏟았으며, 창조금융의 역동성을 제고하기 위해 퍼스트뱅크 기업, Best-Value 기업, 가젤형 기업, 고용의 질 우수기업 등의 제도를 도입하여 시행하였다.



2014년 주요 제도개선 내용

개선목적	시행시기	개선제도	주요내용
정책기능 극대화	2월	위기상황 발생에 따른 특례보증 시행	• 조류독감, 기름유출, 폭설피해 관련 피해중소기업에 대한 보증 지원
	5월	세월호 침몰사고 간접피해 특례보증 시행	• 세월호 침몰사고 여파로 영업에 차질이 발생할 수 있는 중소기업에 대한 보증지원
		태양광발전 관련 시설자금 요건 개선	• 태양광 관련 설비, 사업자요건 등을 완화하여 태양광발전 사업자에 대한 보증지원 확대
	7월	경쟁력향상 프로그램 기준 개정	• 일시적 경영애로를 겪고 있는 성장가능성이 높은 기업에 대해 실패 이전 단계부터 지원을 확대
	11월	재기지원 제도 확대 개편	• 성실한 실패자에 대한 재도전 환경을 조성하여 기업의 선순환 체계 구축
고용창출기업 관련 가젤형 기업, 고용의 질 우수기업 제도 도입		• 기업의 성장단계별 고용특성을 반영한 맞춤형 고용창출 지원 프로그램 구축 • 고성장기업의 고용창출 및 유지를 위한 가젤형 기업, 양질의 일자리 창출을 위한 고용의 질 우수기업 지원제도 도입	
성장동력 확충	12월	한시적 특별보증 및 핵심분야에 대한 보증비용 우대조치 연장	• 창업·수출·녹색·우수기술기업 보증비용 우대조치 운용기한을 12월 31일까지 연장
	5월	지식자산평가 적용 범위 확대	• 성장성이 우수한 기업에 대한 보증지원 확대
	9월	지식재산 보증 지원 대상 확대	• 지식재산 보증 지원대상, 총량한도, 운용기한 확대
	11월	고부가 유망서비스기업에 대한 보증 시행	• 고부가가치 유망 서비스기업 우대보증 및 관계형 금융 프로그램 확대 개편 • 성장잠재력이 높은 기업을 Best-Value기업으로 선정, 성장 로드맵에 따른 서비스 지원
창업기업 발굴지원	2월	우수 창업기업에 대한 보증 시행	• 우수 기술력을 보유한 창업기업의 창업자에 대한 연대보증 면제
	3월	예비창업자 창업보증 시행	• 우수 아이디어와 기술력을 보유한 예비창업자에 대해 창업 전에 사전심사를 통해 창업 이후 신속한 보증지원
	8월	유망창업기업 성장지원 프로그램 도입	• 유망창업기업에 대해 창업단계별 맞춤형 지원 프로그램 운영 • 성장잠재력이 우수한 기업을 퍼스트펍권기업으로 선정하여 최고 수준의 금융 및 비금융서비스 지원
고객중심 보증운용		창업기업에 대한 보증 지원 제도 개편	• 운전자금 한도 산정시, 추정매출액 적용 방법 확대
	2월	미래성장성평가와 지식자산가치평가 개편	• 미래성장성평가에 업종별 지식자산평가표 도입 • 미래성장성평가등급 세분화 (5등급 → 9등급)
	4월	고객 신용정보 보호 강화	• 경영진, 주주의 주민등록번호 기재 항목 삭제 • 신용정보 사고에 대한 임직원 책임 강화
	4월	소액보증 심사 집중심사 조직 신설	• 소액보증 전문 심사를 강화하여 대상기업에 대한 신속한 보증 지원 체계 구축
	7월	보증료 환급방법 개선	• 주채무 미실행 기업에 대한 보증료 환급방법 변경 • 보증서 발급 후 주채무 실행일까지 보증료 환급 신설
	8월	중견기업의 중소기업 전용보증 이용기간 연장	• 중소기업 전용보증의 연장가능기간 확대
		보증기관 변경에 따른 제한 개선	• 신규보증 제한 규정을 삭제하여 고객 불편 해소

바. 경영혁신형 중소기업 육성

경영혁신형 중소기업이란 기업의 업무수행 방식, 인적자원관리 및 영업활동 등에 있어 새로운 경영 기법을 개발하거나 개선하는 경영혁신 활동을 수행함으로써 미래의 성장 가능성을 확보하는 중소기업 을 의미한다. 중소기업청은 2006년 7월 중소기업의 경쟁력 강화를 위하여 벤처기업과 Inno-Biz기업 에 한정되어 있던 「혁신형 중소기업」의 범위에 경영혁신형 중소기업을 새로 추가하였다. 신보는 경영 혁신형 중소기업 인증을 위한 평가기관으로서의 중추적인 역할을 수행하며 정부의 혁신형 중소기업 육성 정책에 적극 동참하고 있다.

경영혁신형기업인증 평가는 신용보증기금, 기술보증기금, 한국생산성본부 등 총 3개 기관이 수행하고 있으나, 2014년도에는 신보가 연간 인증기업의 84.2%인 4,397개를 발굴하여 경영혁신형 중소 기업 발굴의 핵심적인 역할을 담당하고 있다.

기관별 인증 현황  
(단위 : 개 %)

평가기관	2013		2014	
	인증업체수(개)	비중(%)	인증업체수(개)	비중(%)
신 보	3,882	91.1	4,397	84.2
기 보	185	4.4	149	2.9
한국생산성본부	191	4.5	676	12.9
합 계	4,258	100.0	5,222	100.0

업종별 인증 현황  
(단위 : 개, %)

평가기관	2013		2014	
	인증업체수(개)	비중(%)	인증업체수(개)	비중(%)
제조업	2,022	52.1	2,321	52.8
도소매업	922	23.7	1,127	25.6
건설업계	501	12.9	505	11.5
기타	437	11.3	444	10.1
합 계	3,882	100.0	4,397	100.0



## 사. 신용보증 업무프로세스 개선

2014년도에는 고객 편의성 및 업무 효율성 제고를 목표로 기한연장센터를 통한 보증기한연장 처리 대상 확대, 연대보증인제도 개선, 국세청 발급자료의 자동 수집, 특허평가등급 자동 수집, 미래성장성 평가·기업가치평가 모형 개선 등 각종 업무 프로세스를 개선하였다.

신용보증 업무프로세스  
개선내용 (2014년)

개선사항	기대효과
연대보증인제도 개선(실제경영자만 입보대상으로 운용)	연대보증 부담 경감
기한연장센터를 통한 보증기한연장 처리대상 확대	업무부담 경감
보증심의위원회 대상축소(일반심사 적용대상 제외)	보증업무처리 효율성 제고
채무인수 등 갹신심사 시 작성하는 신용조사서 수준 하향	업무량 감축 및 업무효율성 제고
간이심사 적용 대상 확대(5천만원 이하 → 1억원 이하)	보증심사 간소화
국세청 발급 세무증명자료 자동 수집	제출자료 수집절차 간소화
특허평가정보 자동 수집(특허평가등급 전자적 수집)	지식재산권 평가의 객관성 제고
미래성장성평가 개선(지식재산평가표 신설 및 업종별 차등화)	미래성장 가능성과 기업가치를 반영한 보증지원
기업가치평가모형 개선(추정 정교화 및 신뢰도 제고)	

## 아. 기업가치평가

기업가치평가란 기업이 보유하고 있는 유형의 자산뿐만 아니라 미래에 지속적으로 성장·발전할 수 있는 수익창출능력을 평가하는 것을 의미한다. 기업가치평가는 신용평가등급 중심으로 기업을 평가하는 한계점을 보완하고자, 현재의 신용도가 낮더라도 미래 성장성과 수익성이 양호한 기업을 선별 지원하기 위해 2010년 9월 도입되었다.

2014년에는 기업의 지식, 인적자원 등 자산으로 계상되지 않는 ‘지식자산(IP)’을 평가하는 지식자산 평가 모형을 구축·운영하여 기업가치평가의 정합성을 제고하였고, 기업가치평가 대상을 확대한 결과 총 4,037개의 업체에 4조 160억원의 기업가치평가보증을 지원하였다.

기업가치평가보증 취급 현황

구 분	2010	2011	2012	2013	2014	합 계
업체수(개)	126	901	1,064	2,209	4,037	8,337
금액(억원)	1,346	11,792	12,990	27,169	40,160	93,457

## 자. 전자상거래보증 운용

정부는 1999년 2월 「전자서명법」 및 「전자거래기본법」을 제정하고 2000년 12월 「전자상거래 활성화 종합대책」을 수립하였다. 이에 신용보증기금은 기업 간 거래(B2B)의 불확실성을 해소하고 전자상거래 활성화를 도모하고자 2001년 9월에 전자상거래보증 제도를 도입하였다.

전자상거래보증은 전자상거래 계약에 의한 물품 등의 구매대금 지급을 위하여 금융기관으로부터 대출받은 금전채무에 대한 보증인 전자상거래대출보증과 물품 등을 외상으로 구매함에 따라 부담하는 대금지급 채무를 보증하는 전자상거래담보용보증으로 운용되고 있다.

특히 전자상거래담보용보증은 유사한 성격의 담보어음보증 등 서면보증서를 전자보증서로 대체함으로써 고객 편의성 및 업무효율성을 향상시키는 효과가 있어, 매년 보증채권자 전산 연계를 확대하고 있다(2013년 누적 연계 채권자수 : 72개 → 2014년 83개). 또한 신용보증기금은 기업 간 전자상거래를 중개하는 마켓플레이스 16개사와 연계하고 있으며, 이를 통해 2014년도에는 5조 7,181억원의 보증을 공급하였다.

2014년 7월 신용보증기금은 새로운 보증수요 창출과 전자상거래 활성화를 위해 원·부자재 등 구매자금 용도의 전자상거래 공동구매보증을 새로이 도입하였으며, 신용보증기금이 직접 개설한 B2B 공동구매장터 홈페이지(B2B플라자)를 통해 이루어진 기업 간 물품거래 및 대금 결제를 지원하고 있다. 기존 상품과의 차이점은 연계 물류사를 통해 구매기업의 물품인수 정보를 수신받을 수 있고, 물품인수시점에 지급보증 효력이 발생되어 판매기업의 대손발생 위험을 해소할 수 있으며, 구매 기업의 공동구매가 가능하고 중개수수료가 면제되는 등 기업의 수익성과 경쟁력 향상을 기대할 수 있게 되었다.

전자상거래보증 공급실적  
(단위 : 건, 억원)

구 분	2013			2014		
	대출보증	담보용보증	계	대출보증	담보용보증	계
건 수	12,083	4,045	16,128	10,978	4,355	15,333
금 액	43,295	17,658	60,953	38,429	18,752	57,181

## 차. 보증업무 전자화

보증업무 전자화란 신용보증서와 금융거래확인서 등 보증취급 관련 서류를 고객이 해당 금융기관을 직접 방문하여 발급받던 방식에서 전자적 송·수신을 통해 신용보증기금이 직접 발급하는 방식으로 전환하는 것을 의미한다. 이를 통해 서류제출 시 고객 편의를 대폭 개선하였으며, 업무효율성 및 생산성을 향상시키고 나아가 제출 자료의 위·변조 등을 차단할 수 있게 되었다.

전자상거래보증 및 보증업무전자화 업무는 금융기관, 마켓플레이스 등 관련 기관 간 개별적인 전산 연계 없이 다자간 거래가 가능하도록 신용보증기금이 구축한 Gateway System을 통하여 운용되고 있다. 신용보증기금은 2001년 12월 신한은행과의 「전자보증서 등 운용에 관한 협약」 체결을 시작으로 2014년말 현재 19개 금융기관과의 업무협약을 체결하여 사실상 국내 모든 은행과의 네트워크 구축을 완료하였다.

보증업무전자화 추진 현황

※ 한국수출입은행 등 일부 특수은행을 제외한 대부분의 은행과 연계 완료

시행년도	기대효과
2003	신한은행, 한국씨티은행, 한국외환은행, 제주은행
2004	하나은행, SC은행, 국민은행, 전북은행, 부산은행, 농협은행
2005	기업은행, 우리은행, 광주은행, 대구은행, 경남은행, 중진공, 수협은행
2012	한국산업은행
2013	지역 농협·축협



## 카. 온라인 대출장터 및 금리캐스터 운용

신용보증기금은 중소기업 대출에 있어 공급자(은행) 중심의 대출관행을 탈피하고 보증부대출에 대한 은행의 과도한 고금리 부과 방지를 위해 기업이 최적의 조건(최저금리)을 제시하는 은행을 선택하는 역경매 방식의 온라인 대출장터를 2011년 1월부터 금융권 최초로 운용하였다. 이를 통해 기업은 은행을 상대로 금리협상의 주도권을 확보할 수 있으며, 은행은 영업방식을 기존 오프라인 방식에서 온라인 방식으로 전환함으로써 마케팅 비용의 절감이 가능하게 되었다.

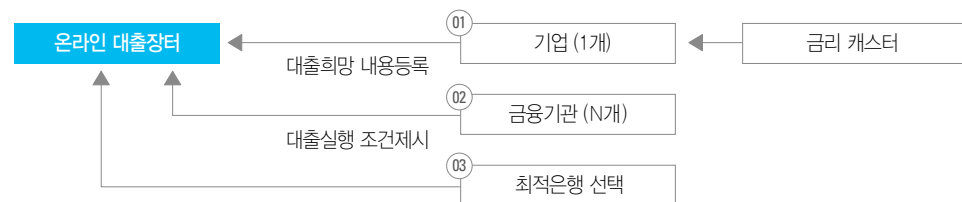
2011년 최초 시행 이후 2013년 말까지 신용보증기금의 온라인 대출장터에 등록된 30,238건의 대출 신청 건 중 88.5%인 26,773건이 실제 대출로 실행되었고, 은행연합회, 여신금융협회 등 금융기관 의 유사제도 시행으로 확대되었다.

또한 2012년부터 신용보증기금은 홈페이지에서 대출희망기업이 해당 기업의 적정 대출금리 수준을 미리 예측할 수 있게 하여 업체로 하여금 금융기관과의 금리 협상에서 보다 유리한 위치를 점하고 결과적으로 중소기업으로 하여금 보다 낮은 금리를 적용받을 수 있도록 지원하는 서비스인 금리 캐스터(금리추정시스템)를 개발하여 운용 중에 있으며, 2013년에 해당 서비스에 대해 특허 등록에 성공하였다(특허 제 10-1324985호, 특허명 금리추정 및 경쟁입찰 시스템). 이에 따라, 정보의 비대칭성에 놓여있는 중소기업에 대하여 대출은행 결정 전 예상금리를 제공하여 실질적인 중소기업 대출금리 인하에 기여하였다.

온라인 대출장터 및  
금리캐스터 운용 효과

중소기업	금리협상의 주도권 확보로 저금리의 자금조달 가능
은행	On-line Marketing 으로 전환하여 영업비용 절감

### 온라인 대출장터 및 금리캐스터 운용 구조



온라인 대출장터

금리캐스터



# 04 자본시장

## 가. 유동화회사보증 현황

유동화회사보증은 외환위기 이후 기업·금융 구조조정 과정에서 회사채발행시장의 위축으로 어려움을 겪고 있는 기업들의 경영안정도모와 자본시장 안정화를 위해 2000년 7월 도입되었다. 2004년까지 는 신규발행 회사채에 대한 지원이 주를 이루었으나, 2005년부터 2007년까지는 만기도래 시 상황이 어려운 기업들에 대한 차환발행만을 지원하였다.

이후 2008년 글로벌 금융위기와 경기침체에 따른 중소·중견기업의 자금난 해소를 위해 신규 발행을 재개하였으며, 또한 2009년 5월에는 「신용보증기금법」 개정을 통해 유동화회사보증을 신보의 상시 업무로 법제화하였다. 이를 통해 2011년 5,729억원, 2012년 1조 405억원, 2013년 7,053억원, 2014년 1,105억원의 신규 보증을 통해 중소·중견기업이 직접금융시장에서 자금을 조달할 수 있는 수단을 제공하였다.

유동화회사보증 신규공급 현황  
(단위 : 억원, 개)

구 분	2011	2012	2013	2014
보증금액	5,729	10,405	7,053	1,105
편입업체수	446	662	497	103

2013년 7월 정부의 「회사채 시장 정상화 방안」에 따라 만기가 도래한 회사채의 차환발행을 지원 하기 위해 「시장안정 유동화회사보증」이 도입되었다. 전반적인 회사채시장의 경색으로 인한 건설, 조선 등 경기취약 업종의 유동성 지원을 강화하기 위해 도입되었으며, 제도 시행 이후 12차례에 걸쳐 3조 6,044억원의 보증 공급을 통해 회사채 신규발행 및 차환을 지원하였다.

시장안정유동화회사보증  
신규공급 현황  
(단위 : 억원, 개)

구 분	2013 (1~4차)	2014 (1~8차)	합 계
보증금액	12,616	23,428	36,044
편입업체수	774	1,398	2,172

2010년에는 건설경기 침체로 어려움을 겪고 있는 건설사의 자금난 완화를 위해 「건설사 유동성지원 유동화 회사보증」 제도를 도입하여 2013년까지 2조 819억원의 신규 보증을 공급함으로써 주택 경기 침체에 따른 건설사의 자금난을 완화하고 서민 주거안정을 도모하는 등 신용보증의 정책금융 역할을 확대하였다. 한편 2013년 「시장안정 유동화회사보증」이 신설되고, 시장안정 유동화자산의 편입 자산 중 일정비율 이하를 건설사의 신규발행 회사채에 지원하기로 함으로써 「건설사 유동성 지원 유동화회사보증」은 폐지되었다.

건설사 유동성지원  
유동화회사보증 신규 공급 현황  
(단위 : 억원)

구 분	총 보증공급액	보증잔액				
		2010	2011	2012	2013	2014
금액	20,819	3,657	10,334	17,926	17,162	10,485

글로벌 금융위기 당시 금융기관의 자기자본비율 제고를 위해 2009년에 한시적으로 지원된 「은행 자본확충 특별대출보증」은 실물경제의 점진적 회복으로점차 보증잔액이 감소하여 2014년 3월 전액 해지되었다.

은행자본확충  
특별대출보증 현황  
(단위 : 억원)

구분	매입자산	보증공급액	보증잔액				
			2010	2011	2012	2013	2014
금액	39,560	26,373	22,349	3,949	3,949	3,949	-

## 나. 보증연계투자

2004년 7월 정부의 「중소기업 경쟁력강화 종합대책」 후속조치의 일환으로 2005년 투자업무를 개시 하였으나 국회 및 감사원으로부터 법적근거가 미비하다는 지적사항을 반영해 2011년 신규투자가 중단되었다. 이후 성장가능성이 높으나 민간투자시장에서 자금조달이 원활하지 못한 기업에 대해 보증과 연계하여 직접 투자함으로써 중소기업의 자금조달 및 재무구조 개선을 지원하고자 2013년 5월 「신용보증기금법」을 개정하여 보증연계투자를 신보의 상시업무로 법제화하였고, 2014년 보증 연계 투자 업무를 재개하였다.

투자를 시작한 2005년부터 2010년까지 55개 기업에 대해 총 532억원을 투자하였고, 2014년 업무 상시화 이후 27개 기업, 240억원 투자하여 2014년말 현재 39개 기업, 326억원 투자잔액을 보유하고 있다.

연도별 보증연계투자 실적  
(단위 : 억원, 개)

구분(년도)	2005	2006	2007	2008	2009	2010	2011	2012	2013	2014	합계	잔액
투자금액(억원)	65	100	100	100	100	67	-	-	-	240	772	326
업체수(개)	8	9	10	9	11	8	-	-	-	27	82	39

## 다. 「IPO-100 프로젝트」추진

중소기업의 기업공개(IPO)를 지원하여 직접금융을 통한 자금조달 원활화 및 자본시장 활력 제고를 위해 2014년 10월 「IPO 100 프로젝트」을 도입·추진하였다.

기술력이 우수하고 미래성장성이 뛰어나 글로벌 중견기업으로 성장할 수 있는 기업을 IPO 후보기업으로 선정하고, 해당 기업이 한국거래소에 상장 또는 외부투자를 받을 수 있도록 투·융자 복합지원 및 IPO 컨설팅 등 비금융지원을 실시한다.

2014년에는 총 40개 기업을 IPO 후보기업으로 선정·지원하였으며, 2016년까지 100개의 기업을 후보기업으로 선정할 계획이다.

# 05 신용보험

## 가. 개 요

신용보증기금은 1997년부터 「중소기업진흥에 관한 법률」 제61조의2(중소기업매출채권보험계정의 설치)에 의거한 신용보험제도를 운영하고 있다. 이러한 신용보험제도는 대금회수 불능에 따른 중소기업의 연쇄도산을 방지하는 등 사회적인 금융안전망을 제공할 뿐 아니라 중소기업의 자생력과 경쟁력 확보에 일조하여 시장친화적 생태계 조성에 기여하고 있다.

신용보증기금은 도입 첫 해인 1997년에 최초로 어음보험업무를 개시하였고, 2004년 중소기업의 안정적인 경영활동을 위하여 보험대상을 외상매출금까지 확대한 매출채권보험을 최초로 시행하였다. 2011년에는 외상 매출채권 보험기능과 더불어 해당 채권을 담보로 금융기관 대출까지 가능하게 한 ‘일석e조보험’을 출시하였고, 2013년에는 각 영업본부 산하에 보험업무만을 전담하는 신용보험 센터를 설치하여 업무의 전문성 및 효율성을 강화하였다.

## 나. 주요 업무현황

2004년 매출채권보험 도입 후 인수실적은 지속적인 증가 추세에 있으며, 2014년에는 1,022억원의 정부 출연을 통해 전년 대비 약 15% 증가한 15조 2,084억원 규모의 보험을 인수하였다.

한편 리스크관리 강화로 사고율을 감축하였으며, 부실채권이 발생한 보험가입 기업에 대해 신속하게 보험금을 지급함으로써 경영안전망 역할을 강화하였고, 중소기업의 연쇄도산 방지라는 정책적 기능을 적극적으로 수행하였다.

신용보험 주요 업무실적 현황  
(단위 : 억원, 개)

구분(년도)	2009	2010	2011	2012	2013	2014
인수총액	53,242	59,663	65,544	69,320	132,395	152,084
어음보험	1,421	810	538	442	270	147
매출채권보험	51,821	58,853	65,006	68,878	132,125	151,937
업 체 수	12,626	14,342	15,911	15,575	17,705	10,479
어음보험	8,526	5,905	3,934	2,992	1,839	770
매출채권보험	4,100	8,437	11,977	12,583	15,866	9,709
인수총액	11,336	11,932	13,012	14,058	24,265	33,595
어음보험	377	181	164	136	71	57
매출채권보험	10,959	11,751	12,848	13,922	24,194	33,538
사고금액	246	299	402	784	652	414
어음보험	62	37	16	10	9	5
매출채권보험	184	262	386	774	643	409
사고율	2.2	2.5	3.1	5.6	2.7	1.2
어음보험	4.2	5.3	2.4	2.0	3.4	2.1
매출채권보험	1.7	2.2	3.0	5.6	2.7	1.2
보 험 금	256	254	364	747	675	454
어음보험	67	38	17	15	9	6
매출채권보험	189	216	347	732	666	448



다. 주요 제도개선 및 사업추진 현황

2014년에는 매출채권보험 저변 확대를 위한 고객 친화적 전략상품으로 간편보험을 도입하고, 동반성장보험 및 벤처·이노비즈 협약보험 등 정책보험 활성화를 통해 정책금융 수단으로서의 역할을 강화하였으며, 보험의 특성을 반영한 보험전용 신용평가시스템(CIRS; Credit Insurance Rating System) 도입과 통합 리스크관리 체계로 사고율을 감축하는 등 보험건전성을 제고하였다.

신용보험 운용방향

신용보험제도 활성화를 통한 중소기업 경영안전망 역할 확대

신용보험의 효율적 운용

- 보험운용 효율성 강화를 통한 정책지원 내실화
- 효율적 보상관리를 통해 보장성과 건전성 강화
- 생산성 향상을 위한 보험전문역량 강화

신용보험 수요확충

- 보험시장 저변확대를 위한 고객 중심 제도추진
- 전략적 홍보활동을 통한 신규 수요 창출
- 인수조건 완화를 통한 시장성 제고

1) 신용보험의 효율적 운용

개선제도	성과 및 기대효과
보험재원 건전성 제고를 위한 리스크관리체계 구축 <ul style="list-style-type: none"><li>• 인수총량목표 달성과 적정 리스크 유지를 위해 통합리스크관리 강화</li><li>• 고객구매자(보험잔액 10억원 초과) 상시모니터링 강화</li></ul>	포트폴리오 개선 등 리스크 분산으로 적정 수준의 리스크를 유지하며 보험지원 확대 추진
보험운용 효율성을 위한 보험시스템 선진화 <ul style="list-style-type: none"><li>• 보험용 신용평가시스템(CIRS) 도입</li><li>• 보험영업통합지원시스템(IOSS) 구축</li></ul>	신용평가기능 강화 및 효율적·전략적 보험영업 추진

보험운용 효율성 강화를 통한 정책지원 내실화

개선제도	성과 및 기대효과
보상업무의 전문화 및 피드백 활동 강화 <ul style="list-style-type: none"><li>• 축적된 심사기법의 시스템화 및 관련데이터 집중화</li><li>• 심사사례 및 소송사건 분석을 통해 보험제도의 미비점 보완(약관개정 등)</li></ul>	모럴해저드 방지 및 시스템 개선
보험재정 건전성을 위한 대위권 회수활동 강화 <ul style="list-style-type: none"><li>• 선택과 집중을 통한 효율적 회수활동 전개</li><li>• 보상심사 단계 선제적 대응으로 조기회수 연결, 회생채무자에 대한 권리확보 강화</li></ul>	효율적 보상관리를 통해 기본재산 확충

효율적 보상관리를 통해 보장성과 건전성 강화

생산성 향상을 위한 보험전문역량 강화

개선제도	성과 및 기대효과
보험지원 확대를 위한 보험전담 영업조직 강화 <ul style="list-style-type: none"><li>• 신용보험센터 확대 설치</li></ul>	업무전문화를 통한 서비스 및 영업 효율성 향상 도모로 비보증기업 인수 증가
보험전문인력 양성을 위한 전문연수 확대 <ul style="list-style-type: none"><li>• 정규 직무연수 외에 실무연수, 워크숍 활성화를 통한 영업역량 강화</li><li>• 글로벌 신용보험사(Euler Hermes, ATRADIUS)</li><li>• 국외연수 및 상호 정례 교류 시작</li></ul>	실무능력 배양 및 보험업무에 대한 직원의 적극적 의식 고취

2) 신용보험 수요확충

개선제도	성과 및 기대효과
On-Line방식의 간편보험 도입 <ul style="list-style-type: none"><li>• 인터넷(기금홈페이지)을 활용한 보험상담 신청 방식을 최초 도입</li><li>• 쉽고 빠른 인수심사, 저렴한 보험료 적용</li></ul>	상거래 약자인 창업·영세 소기업에 효과적인 영업리스크 관리 수단 제공
매출채권보험 금융지원 연계 협약보험 도입 <ul style="list-style-type: none"><li>• 중소기업 지원 유관기관인 중소기업중앙회와 대출연계 협약 체결</li></ul>	정부 3.0 중점 추진과제 수행 및 보험저변 확대
보험가입 취약기업을 위한 정책지원 상품 활성화 <ul style="list-style-type: none"><li>• 현대모비스(주) 등 6개 대기업과 동반성장보험 신규 협약 체결</li><li>• LG전자(주)와 보험료 지원 협약 체결</li><li>• 벤처·이노비즈 협약보험 활성화</li></ul>	협약 대기업 확대로 정부출연금 외 기본재산 확충(동반성장보험) － 향후 5년간 50억원 출연협약

보험시장 저변확대를 위한 고객 중심 제도추진

전략적 홍보활동을 통한 신규 수요 창출

개선제도	성과 및 기대효과
잠재고객에 대한 인지도 제고 <ul style="list-style-type: none"><li>• 주요 일간지(동아·경향·한경 등) 1면 광고,</li><li>• 보상고객 기획기사 게재 및 Naver 배너광고</li></ul>	시장인식 확산에 따른 가입자 증가
전략고객에 대한 타겟마케팅으로 신규수요 발굴 <ul style="list-style-type: none"><li>• 고객세분화에 따른 Web-Zine 발행, 리플릿 제작배포</li><li>• 기술혁신대전박람회 참가, 중소기업 대상 업무설명회 실시</li></ul>	다양한 보험수요 충족 및 시장저변확대
보험가입기업에 대한 충성고객화 <ul style="list-style-type: none"><li>• 고객만족도 조사를 통해 상품성 제고 등 고객니즈 분석</li><li>• 보험가입기업에 대한 접촉을 통해 입소문마케팅 실시</li></ul>	실수요자 위주의 수요창출



효율적 보상관리를 통해  
보장성과 건전성 강화

개선제도	성과 및 기대효과
<b>보험인수업무 프로세스 개선</b> • 중복인수 허용(다사랑보험과 한사랑보험간 중복인수 제한 해제) • 대표자 주민번호 수집요건 완화	고객의 다양한 수요 흡수
<b>보험한도 및 전자매출채권보험 개선</b> • 구매자 신용등급별 한도 구간 축소(9단계→6단계)를 통해 보험한도 확대 • 전자매출채권보험 구매자 요건 완화(인수가능 신용등급 2단계 하향)	보험한도 구간 조정으로 보험인수의 유연성 제고 및 전자매출채권보험 활성화

라. 기본재산

2014년말 기준 출연금 누계는 당해년도 출연금 1,063억원을 포함하여 총 8,032억원이고, 이월손실금은 4,734억원이다. 그 결과 2014년말 기준 기본재산은 3,317억원으로 전년도 대비 653억원 증가하였다.

2014년말 기준 운용배수는 2013년말 9.1배에서 10.1배로 증가하였고, 적정 범위 내에서 기본재산이 안정적으로 운용되고 있다.

기본재산 및 운용배수  
(단위 : 억원, 배)

구 분	2009	2010	2011	2012	2013	2014
인수잔액	11,336	11,932	13,012	14,058	24,265	33,595
출연금누계	3,967	4,067	4,338	4,680	6,969	8,032
-당기출연금	527	100	271	342	2,289	1,063
이월이익금	Δ2,799	Δ2,978	Δ3,269	Δ3,568	Δ4,306	Δ4,734
기타포괄손익	—	Δ3	Δ5	Δ5	—	19
기본재산	1,168	1,086	1,064	1,107	2,664	3,317
운용배수	9.7	11.0	12.2	12.7	9.1	10.1

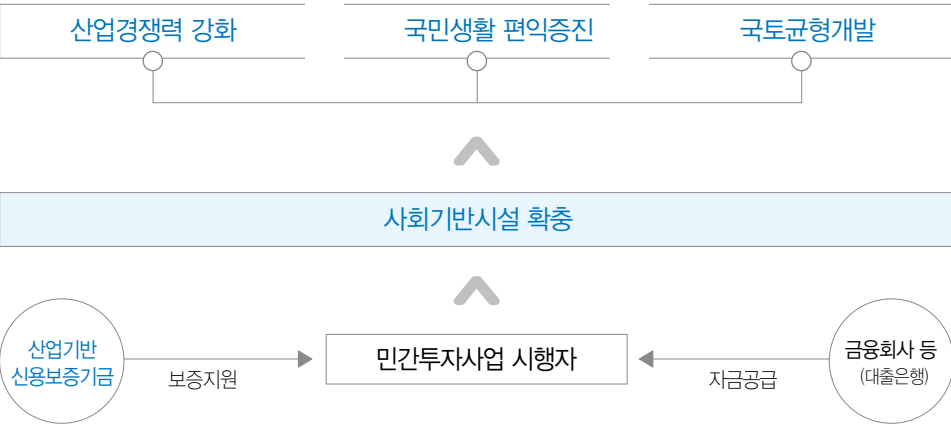
06  
산업기반  
신용보증기금

가. 개 요

산업기반신용보증기금은 사회기반시설에 대한 민간투자사업 시행자가 자금조달을 위해 금융회사 등으로부터 민간투자사업자금을 융자받거나, 사회기반시설채권을 발행하고자 할 때 신용보증 제공을 통해 민간투자자금을 원활히 공급하여 사회기반시설의 확충 및 국민경제에 기여함을 목적으로 1994년 8월 3일 제정된 「사회간접자본시설에 대한 민간자본유치촉진법」에 의거하여 설치되었다. 산업기반신용보증기금은 신용보증기금, 한국산업은행, 기술신용보증기금 3개 관리기관에 의해 1995년 5월 30일에 최초 업무를 개시하였으며, 1999년 1월 1일자로 해당 관련법을 「사회간접자본시설에 대한 민간투자법」으로 개정함과 동시에 관리기관을 기존 3개 기관에서 신용보증기금으로 단일화하였다. 이후 2005년 1월 27일자로 사회기반시설대상사업의 확대, BTL사업 내용이 추가된 「사회기반시설에 대한 민간투자법」으로 개정되었으며 2008년 12월 31일에 산업기반신용보증기금의 설치목적에 민간선투자사업자에 대한 신용보증 관련 내용이 추가되었다. 그 후 2011년 11월에 산업기반유동화회사보증을 도입하고 2014년 5월 보상자금 선투입제도와 관련된 신용보증 내용이 추가된 후 현재까지 이르고 있다.

산업기반신용보증기금의 주요업무로는 기금의 조성·운용 및 관리, 민간투자제도의 발전을 위한 연구개발, 보증의향서 발급, 보증채무의 이행 및 구상권의 행사 등이 있다.

산업기반신용보증기금  
구조 및 역할



1) 보증승인내용

국내 건설경기 위축으로 인해 자금조달에 어려움을 겪는 민간투자사업 시행자에 대한 적극적인 보증 지원으로 2014년도 총 8개 사업에 총 12건(1조 9,994억원)의 보증을 승인하여 민간투자사업 촉진에 기여하였다.

보증승인 현황 (단위 : 억원, 건)	구분	2005	2006	2007	2008	2009	2010	2011	2012	2013	2014
	보증승인	10,056	12,152	12,067	12,160	18,514	19,073	15,067	16,172	15,756	19,994
	승인잔액	24,303	33,941	39,084	45,544	48,326	59,444	67,763	76,828	84,815	81,464
	보증잔액	3,207	5,005	6,319	10,242	16,614	21,855	26,491	30,878	33,538	34,359
	신규사업수	11	15	16	15	28	23	15	9	10	8
보증승인 내용	• 도로 9건(1조 6,910억원, 서울북부고속도로 외)    • 터널 1건(695억원, 천마산터널) • 철도 1건(1,794억원, 용인경량전철)                      • 환경시설 1건(595억원, 전주리싸이클링에너지)										

2) 토지보상자금 선투입 보증을 통한 민자사업 지원

2014년 도입한 보상자금 선투입 보증을 통해 서울북부고속도로 등 4개 사업에 5,510억원을 지원하여 토지보상자금 적기 조달을 통한 사업기간 단축 및 주무관청 재정부담을 최소화하는데 이바지하였다.

3) 자금재조달 사업 적극 지원

서울북부고속도로 등 6개의 자금재조달 사업에 1조 3,889억원의 보증을 지원하여 높은 금융비용을 절감하고 이익공유를 통한 사용료 인하효과로 국민편익 증대에 이바지하였다.

다. 주요 제도개선

선제적 리스크관리체계를 구축하여 민자사업 환경변화에 적극 대응하고자 내부 평가모형을 개선 하였고, 보상자금 선투입 보증을 도입하여 민자시장에 활기를 부여하였으며, 지방자치단체 및 국토 교통부에 대한 금융컨설팅을 실시하여 효율적 민자사업 추진에 조력하였다.

1) 내부평가모형 개선

리스크 변동요인을 감안한 내부평가모형 개선을 통해 선제적 리스크관리체계를 구축하여 민자사업 환경변화에 적극 대응할 수 있도록 노력하였다.

2) 보상자금 선투입 보증 도입

토지보상자금을 적기 조달하여 사업기간을 단축하는 효과를 가져왔으며, 주무관청의 재정부담도 최소화시켜 민자시장의 활기를 부여하였다.

3) 지방자치단체 금융컨설팅 확대 실시

총 8회에 걸쳐 경상남도 등 지방자치단체 및 국토교통부 민자사업 담당자들을 대상으로 지자체 금융 컨설팅을 확대 실시하여 민자사업의 내실화를 유도하고 보증수요를 발굴하는데 힘썼다.

라. 기본재산

2014년말 기준 기본재산은 6,462억원으로 전년도말 대비 437억원 증가하였다. 기금 설치 이래 총 14차례의 정부출연을 받아 2014년말 기준 정부출연금누계액은 총 4,300억원(2014년 출연분 180억원 포함)이고, 이월이익금은 재정운영결과 195억원을 포함한 2,040억원이며, 순자산조정은 122억원이다.

기본재산 및 운용배수  
(단위 : 억원, 배)

※ 2009년부터 국가회계기준 적용

구 분	2005	2006	2007	2008	2009	2010	2011	2012	2013	2014
승인잔액	24,303	33,941	39,084	39,084	48,326	59,444	67,763	76,828	84,815	81,464
기본재산	2,374	2,747	3,044	3,352	4,294	4,799	5,271	5,683	6,025	6,462
출연금	1,800	2,100	2,300	2,480	3,280	3,580	3,760	3,940	4,120	4,300
이월이익금	574	647	744	872	958	1,140	1,405	1,587	1,845	2,040
순자산조정	-	-	-	-	56	79	106	156	60	122
운용배수	10.24	12.36	12.84	13.59	11.25	12.39	12.86	13.52	14.08	12.61



# 07

## 부실 및 구상권관리

구상권 관리사업 운용방향

### 가. 개 요

구상권 관리사업은 구상권의 효율적인 관리를 통해 기본재산을 확충함으로써 신용보증 사업을 안정적으로 수행할 수 있도록 하는 중요한 역할을 수행하고 있다. 신용보증기금의 재정자립 기반을 마련하기 위해 부실화된 신용보증의 정상화 및 구상권의 적극적인 회수노력 확대는 매우 중요한 과제이다.

구상권의 효율적 관리 및 회수증대를 통한 기본재산 확충

구상권 회수 증대 및 채무자 회생지원 강화

구상권 회수실적 제고

- 구상권 회수 성과관리 강화
- 구상권 관리 전문성 강화

채권관리시스템 효율화

- 구상권 관리 비용 감축
- 구상권 관리 시스템 개선

채무자 회생지원 노력 강화

- 채무조정제도 개선
- 유관기관 협업체계 강화

### 나. 부실 및 구상권 현황

#### 1) 부실현황

경제성장률 반등과 중기대출 증가 등의 외부요인과 신규보증 증가 등 내부요인으로 인해, 2014년도 부실금액은 전년 대비 592억원 감소하였고 보증잔액은 5,763억원 증가하여 부실률은 전년대비 0.2%p 하락한 4.0%로 나타났다.

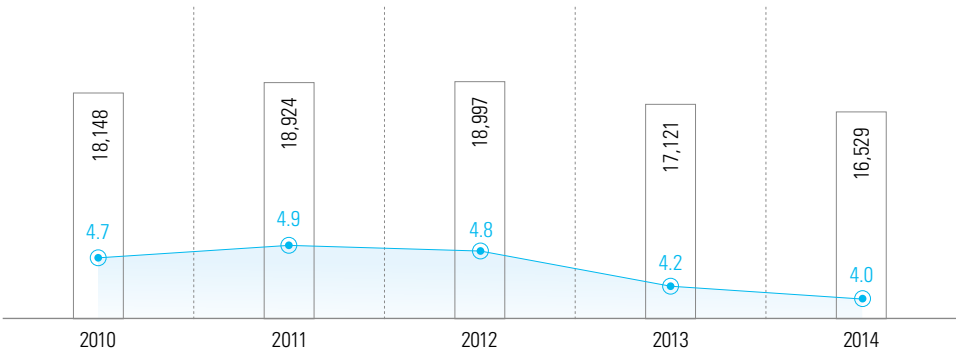
구 분	2013	2014	증감
보증잔액(A)	405,811	411,574	5,763
부실금액(A)	17,121	16,529	△592
부실률(B/A)	4.2	4.0	△0.2
부실잔액	3,406	2,776	△630

주) 일반보증 (건설공사브릿지론보증, P-CBO보증 제외) 기준

신용보증 부실현황  
(단위 : 억원, %, %p)

최근 5개년 부실금액 및  
부실률 추이  
(단위 : 억원, %)

- 부실금액
- 부실률



2014년도 대위변제금액은 1조 7,502억원으로 전년도 1조 7,938억원 대비 436억원 감소하였고, 대위변제율은 4.3%, 순대위변제율은 전년 대비 0.2%p 감소한 3.3%를 각각 기록하였다.

신용보증기금은 실물경기 침체 지속과 자산 가격 하락에 따른 채무자의 상환능력 저하 등 악화된 구상권 회수 환경 극복을 위하여 다각도의 노력을 기울였다. 채무조정제도 개선을 통한 채무자의 회생지원과 특수채권 매각 및 채무관계자 신용변동정보 실시간 제공을 통한 구상권 관리 효율성 증대 등 전사적인 회수증대 노력을 기울인 결과, 총 5,725억원의 구상권을 회수하였으며, 특히 주채무자와 대표, 실제경영자 등으로부터 회수액은 전년대비 287억원 증가한 3,300억원을 기록하였다.

구상채권 잔액 및 주채무자 등  
회수액 추이  
(단위 : 억원, %, %p)

구 분	2013	2014	증감
보증잔액	405,811	411,574	5,763
순대위변제(a-b) 순대위변제율	14,196 (3.5)	13,396 (3.3)	△800 (△3.5)
대위변제(a) 대위변제율	17,938 (4.4)	17,502 (4.3)	△436 (△0.1)
회수(원금)(b)	3,742	4,106	364
상각(원금)	12,480	12,232	△248
구상채권 잔액	33,770	34,839	1,069
총회수액	5,455	5,725	270
주채무자 등 회수액	3,013	3,300	287

주) 일반보증 기준 (유동화회사보증 제외)

다. 주요 제도개선

제도개선내용 (2014년)

개선제도	성과 및 기대효과	시행일
「가격자문제도」도입 • 재산조차 및 채권보전 업무처리 기준 개정 • 자산가치의 객관적 평가를 통한 구상실익 산정	무분별한 채권보전조치를 방지하여 구상권 관리비용 절감에 기여	2014년 6월
「종합법률센터(판례DB)」 구축 • 업무관련 중요 판결 사례(1,300여건) DB화 • 필요정보 일괄 제공 및 사용자 편의 제고	관리업무의 효율성을 제고하여 법률리스크 최소화에 기여	2014년 11월
「채무조정제도」 개선 • 「상환유예제도」 도입 • 소액채무자 분할상환 허용기간 확대 및 신용관리정보 해제조건 완화	채무자의 상환의욕 고취 및 경제적 회생지원 강화	2014년 12월

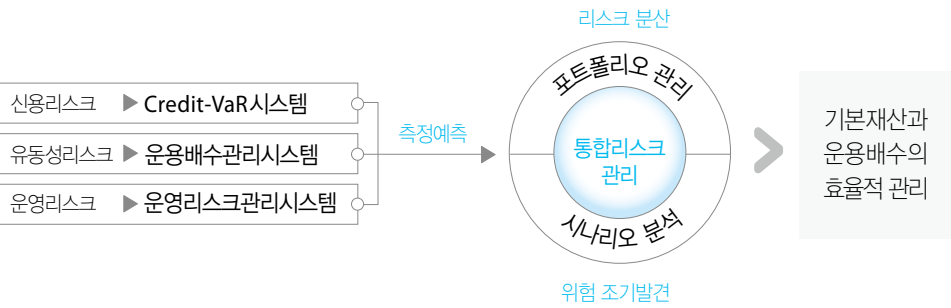
08  
리스크관리

가. 통합리스크관리 현황

신용보증기금은 기본재산과 운용배수의 효율적 관리와 정책적 의사결정을 위하여 통합리스크관리 시스템을 구축하고 대내외 환경변화 및 위기상황에 대응하고 있다.

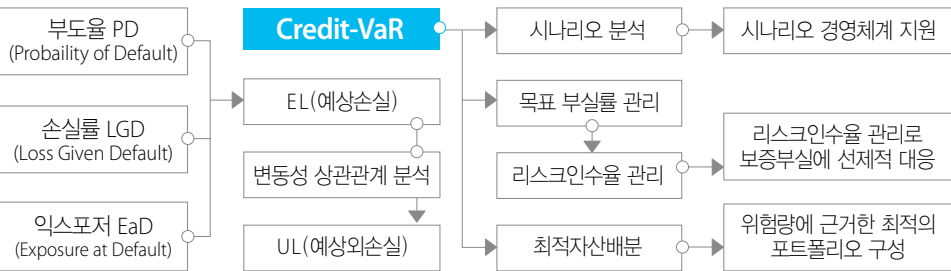
1) 통합리스크관리시스템

통합리스크관리시스템은 신용리스크를 측정하기 위한 Credit-VaR 시스템, 유동성리스크를 관리하기 위한 운용배수관리시스템, 운영리스크를 통제하기 위한 운영리스크관리시스템으로 구성되어 있으며, 정부의 보증정책에 부합하는 한편 적정 리스크 분산을 도모하기 위해 최적 보증 포트폴리오를 관리하고 있다. 또한, 경제상황 변화에 따른 시나리오 분석으로 위기대응능력 제고에 힘써 기본재산과 운용배수를 효율적으로 관리하고 있다.



2) Credit-VaR 시스템

Credit-VaR 시스템은 신용보증기금이 보유하고 있는 보증잔액 중 1년 이내에 발생할 수 있는 손실 규모를 계량적으로 측정하는 시스템으로 손실규모는 예상손실과 예상외손실로 구분된다.

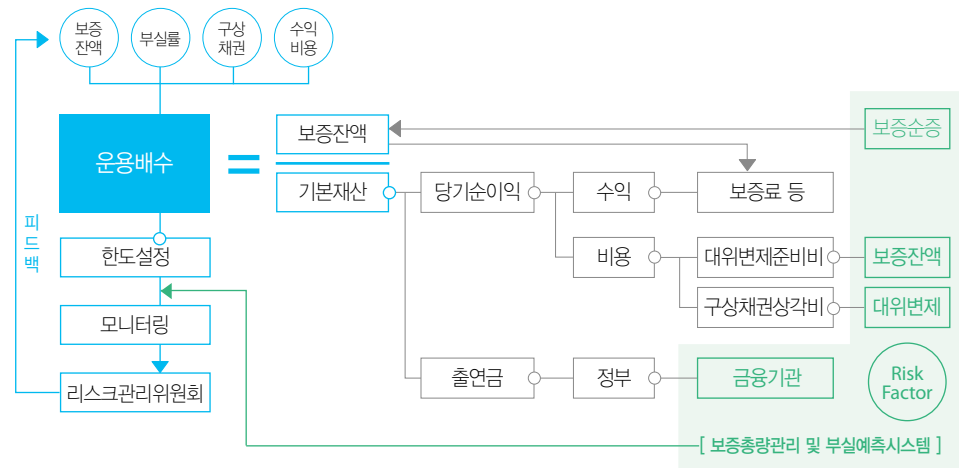


3) 운용배수관리시스템

경영위험요인의 변동에 따른 운용배수의 적정 관리를 목적으로 운영되는 예측시스템으로 거시환경 기반 보증부실예측시스템과 보증총량관리시스템을 구축하여 부실규모 및 보증순증 예측을 정교화함으로써 경영환경 변화에 따른 기본재산 관리역량을 향상시켰다.



## 운용배수관리시스템 개요

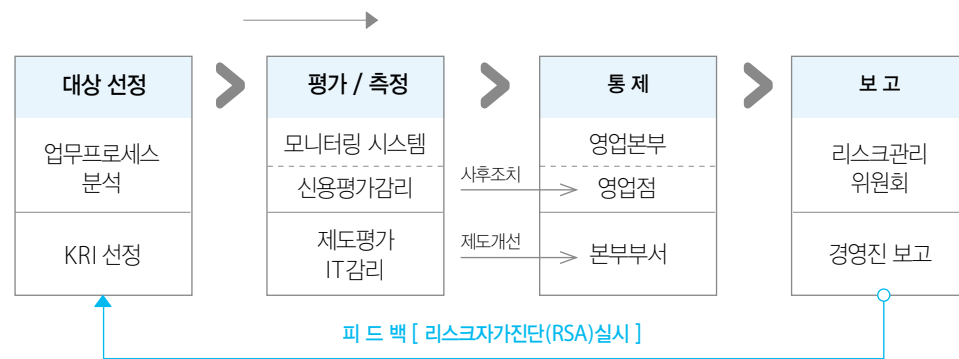


## 4) 운영리스크관리시스템

운영리스크는 인적, 업무처리, IT, 외부, 법률, 평판리스크로 구분·관리하고 있으며 재무적 손실 외에도 비재무적 영향을 초래하는 운영리스크를 포함하여 운용하고 있다.

업무프로세스 분석 및 리스크자가진단(RSA) 등을 통해 핵심리스크지표(KRI)를 선정하고, 상시·수시 모니터링, 신용평가감리, 제도평가 및 IT감리를 통한 운영리스크 통제 및 피드백 강화로 리스크관리 문화 확산에 기여하였다.

## 운영리스크관리시스템 개요



## 나. 신용평가시스템

신용보증기금은 기업신용평가시스템(CCRS; Corporate Credit Rating System)을 개발하여 2001년부터 신용보증, 신용보험 등의 업무에 활용하고 있으며, 2007년부터는 창업기업에 대한 보증의 활성화 목적으로 창업기업의 특성을 반영한 창업기업신용평가시스템(SBSS; Startup Business Scoring System)을 도입하여 운영하고 있다.

2009년도에는 간이심사 대상기업에 대한 소액보증자동평가시스템(ARS; Automatic Rating System)을 도입하여 시스템에 의해 자동으로 보증승인 여부를 결정함으로써 신용조사 및 심사절차를 대폭 간소화하여 보증고객 서비스 향상에 크게 기여하였다.

## 1) 기업신용평가시스템 (CCRS)

기업신용평가모형은 재무, 계량비재무, 순수비재무 등을 이용하여 결합등급을 산출하고 등급필터링을 거쳐 신용평가등급을 산출한다.

## CCRS 평가모형



## 2) 창업기업신용평가시스템 (SBSS)

창업기업신용평가시스템은 창업기업의 특성을 반영하여 재무평가 비중을 축소하고 미래 성장가능성에 대한 평가비중을 확대한 평가시스템이다. 재무, 계량비재무, 순수비재무모형의 평가결과를 합산하여 결합등급을 산출하고 필터링을 거쳐 신용평가등급을 산출한다.

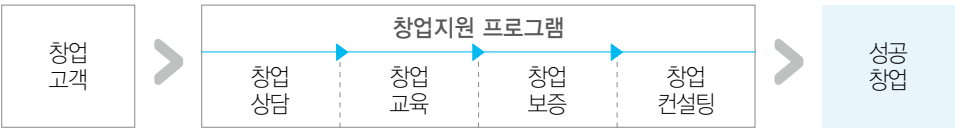
## SBSS 평가모형



# 09

## 창업지원 및 경영지도

창업지원종합시스템 기본구조



이를 통해 창업에 따른 시간과 비용이 절감되고 보다 손쉽게 창업할 수 있는 단계별 맞춤형 창업지원 서비스의 제공이 가능하게 되었다. 또한 창업상담부터 창업컨설팅까지 One-Stop서비스를 제공하여 신규 창업 활성화 및 창업성공률 제고에 크게 이바지 하였다.

또한 기술력과 창의성을 보유한 유망창업기업이 직면한 금융조달의 어려움을 해결하고자 창업 준비 단계부터 창업성장단계에 이르기까지 전 단계를 지원하는 수요자 중심의 창업보증상품을 운용 중에 있다.

아울러 기업가치 향상을 위한 경영지도 프로그램으로 신보 직원과 외부전문가를 통한 창업컨설팅 및 신용 관리컨설팅 등을 수행하고 있으며, 기업연수, e-경영참고자료 제공 등을 통해 고객중심의 실효성 있는 기업 경영지원 체제를 확립하였다.

창업지원종합시스템 주요내용

구 분	내 용
창업상담	홈페이지의 사이버 창업상담을 통해 창업전문가로부터 창업아이템 및 입지선정, 사업계획서 작성 검토 등 창업관련 애로사항 해결
창업교육	예비창업자 및 창업초기 기업에 대해 창업이론교육, 창업절차, 창업성공·실패사례분석 등 실무 중심의 창업강좌 실시 • 창업스쿨(2008~2012년) → 희망창업아카데미(2013년~현재)
창업보증	창업에 소요되는 자금을 안정적으로 조달할 수 있도록 신용보증 지원
창업컨설팅	창업보증 기업의 경영애로사항 해결을 위해 인사, 마케팅, 재무, 생산관리 등 분야별 전문가를 통한 맞춤형 컨설팅 서비스 제공

## 가. 창업지원

신용보증기금은 창업보증지원 위주의 금융서비스 제공 뿐 아니라 창업상담, 창업교육, 창업컨설팅 등 비금융서비스 제공을 통해 창업기업에 대한 종합지원서비스 체계를 구축하여 창업자들의 애로사항 해결에 큰 기여를 하였다.

**| 창업상담 |** 창업상담은 영업점 담당직원을 통한 직접상담 또는 신보 홈페이지 상의 사이버 상담을 통해 실시되고 있으며 창업전문가가 창업아이템 및 입지 선정, 사업계획서 작성, 사업타당성 검토 등 제반 창업문제 전반에 대해 상담을 실시하고 있다.

**| 창업교육 |** 2008년 시작한 창업스쿨(총 12회 개최, 총 3,905명 교육)에 이어 2013년 희망 창업아카데미로 운영체계를 개편한 창업교육프로그램은 예비창업자 및 창업 초기 기업가(창업 후 3년 이내)의 성공적인 창업을 지원하고자 이론에서 실무에 이르기까지 전반적인 창업에 대한 교육을 제공하고 있다.

**| 창업보증지원 |** 창업지원종합시스템과 연계한 맞춤형 창업기업 보증지원프로그램 등 성장단계별 맞춤형 보증을 시행하여 2014년도에는 창업기업에 총 8,492건, 29,876억원의 보증지원을 하였다.

**| 창업컨설팅 |** “신용보증기금 중소기업 경영지원단”을 활용한 현장컨설팅을 통해 기업의 경영상 애로사항을 해결하는 맞춤형 컨설팅 서비스를 수시로 제공하였다.

창업지원 프로그램

창업지원업무 추진현황  
(단위 : 억원, 건)

구 분	희망창업 아카데미	창업보증								창업컨설팅
		예비창업보증		신생기업보증		창업초기보증		창업성장보증		
		건수	금액	건수	금액	건수	금액	건수	금액	
2013	430명 수료	—	—	1,686	8,693	2,758	8,871	1,663	6,334	223
2014	383명 수료	775	577	2,469	10,316	3,254	11,075	1,994	7,908	253



나. 경영지도

기업경쟁력 향상을 위한 경영지도 사업은 크게 컨설팅 지원과 기업연수 지원이 있다. 이 중 경영 컨설팅·특화컨설팅은 내부 직원과 외부 전문가가 공동으로 수행하고, 신용관리(CRC)컨설팅은 내부 직원이 단독으로 수행하고 있다.

경영지도 프로그램

경영컨설팅	2014년 신보의 경영컨설팅 지원은 창업활성화를 통한 창업생태계 조성에 중점 을 두어 창업기업 위주로 진행하였다. 2014년도 총 306건의 경영컨설팅 지원 실적 중 83%인 253건이 창업컨설팅에 해당된다.
신용관리컨설팅	2014년 시행한 신용관리컨설팅은 신보의 빅데이터를 기반으로 한 독자적인 컨설팅 모델로써 기업의 내·외부 신용리스크를 진단하고 기업경영을 위해 필 요한 신용위험관리 기법을 지원하여 기업의 자기신용관리 능력을 배양시킬 수 있도록 하였다.
특화컨설팅	우량한 중소기업이 한 단계 성장할 수 있도록 기업공개(IPO) 및 인수합병(M&A) 등에 대한 자문서비스를 제공하였고, 해외진출을 모색하는 기업에 대한 컨설팅을 진행하였다.
기업연수	중소기업 임직원들을 대상으로 기획 및 재무, 매출채권관리 등 기업경영 전반에 대해 다양한 연수를 제공하여 중소기업 임직원의 연수기회 확대 및 실무능력 향상에 기여하였다.
기타사업	급변하는 중소기업 경영환경에 대한 최신자료를 상시 제공하는 경영참고자료 사업, 기업체, 유관기관 및 유관단체 등의 교육 및 시설 이용을 위한 연수원 대여 사업, 중소기업 경영애로 발생 시 홈페이지를 통해 경영자문을 신청하고 신보가 자문을 제공하는 사이버경영자문 사업, 마지막으로 신보의 사업내용 을 지속적으로 홍보하기 위한 뉴스레터 발간 사업(월 1회)이 있다.

경영지도 업무 지원현황

구 분	추진실적		전년대비 증감	비 고
	2013	2014		
경영컨설팅	261건	306건	45	창업컨설팅 253, 일반컨설팅 53
신용관리컨설팅	-	120건	신설	
특화컨설팅	-	10건	신설	
기업연수 / 집합연수	665명	800명	135	창업컨설팅
경영참고자료	1,393건	1,817건	424	
사이버경영자문	147건	128건	Δ19	
신보 뉴스레터 발간	연 12회	연 12회	-	월 18,000부 / 연 216,000부

10  
고객만족

가. 고객감동 촌촌촌 캠페인 전개

임직원의 고객만족 마인드 함양을 위해 2009년부터 2012년까지 4년간 추진해 온 「BEST 신보 캠페인」을 한 단계 더 발전시켜 2013년부터 참된 지원, 참된 기업, 참된 행복을 일련의 주제로 한 「고객감동 촌촌촌 캠페인」을 전개함으로써 직원의 친절도 및 서비스 마인드에 대한 고객의 평가가 향상된 것으로 나타났다.

또한, 전 직원을 CS경영의 리더이자 실천자로 육성하기 위해 「CS 클리닉, 및 「CS배움 한마당」, 「사이버 연수」 등 다양한 교육 프로그램을 상시 운영하였고, 업무게시판을 통해 「고객감동 스토리」, 「고객칭찬 의 소리」, 「민원 X-file」 등 현장적용 가능한 고객응대요령을 전파하였다.

나. 고객만족경영 활동

다양한 외부고객의 의견을 수렴하기 위하여 보증기업 대표와 유관기관 종사자 및 각계 각층 전문가 1,381명으로 구성된 「고객자문단」, 상시로 고객의 만족수준을 점검하고 불편사항을 청취하는 「고객 만족도조사」와 일 단위로 고객의 제안 및 불편사항을 청취하는 「드림콜」 등 다양한 고객의 소리 청취 채널을 운영하여 고객의 숨은 니즈를 찾아내고 이를 업무 전반에 반영하고 있다.

또한 「고객서비스헌장」을 바탕으로 지속적인 고객서비스 이행표준을 점검하고 그 결과를 제도 개선 에 반영하여 고객 친화적 서비스 제공에 한층 더 노력하였다. 또한 고객서비스 우수직원을 「CS Master」로 선발 및 포상하여 고객 중심의 능동적 서비스 구현을 위한 전사적 노력을 강화하였다.

다. 활동 성과

지속적인 고객만족경영체계의 개선을 통해 기획재정부 주관 준정부기관 고객만족도 조사에서 5년 연속으로 최고등급인 “우수” 수준을 달성하였고 또한 고객만족경영을 위한 다양한 노력과 성과를 인정받아 공공기관 최초로 한국표준협회가 주최한 한국서비스대상에서 2013~2014년 2년 연속으로 “종합대상”을 수상하였다.

기획재정부 주관 고객만족도 (CSI)결과 추이: 5년 연속 우수

구 분	2010	2011	2012	2013	2014
CSI 점수	우수	우수	우수	우수	우수

주) CSI 점수가 90점 이상 우수

2014년 한국서비스대상 수상사진



라. 사회적 책임

신용보증기금은 지속적인 성장을 위한 경영전략으로써 사회적 책임경영(CSR)을 실천하고 있으며, 핵심사업인 신용보증, 창업지원, 경영컨설팅 등과 연계하여 사회공헌활동의 실효성을 높였다. 무엇보다 중요 이해관계자인 중소기업과 연계한 다양한 사회공헌 프로그램을 통한 사회적 책임 경영을 위해 노력하였다. 2005년 12월부터는 봉사활동 조직인 ‘이웃사랑나눔단’을 창단하여 전국에 9개 지부를 두고 각 지부별로 지역사회 봉사활동을 추진하고 있다. 특히 2014년에는 신용보증기금의 설립 목적과 업무 특성에 부합하는 중장기 사회공헌활동 추진을 위하여 “이웃사랑(LOVE)을 함께 나누는 신보”라는 슬로건 하에 Liability(사회적 책임 이행), Outreach(지역 밀착형 사회공헌), Volunteer(자발적 참여봉사), Endowment(재능 및 물품기부)라는 4대 추진방향을 설정하고 다양한 사회공헌활동을 추진하였다.

| 2014년 신용보증기금 사회공헌활동 추진실적 |

구 분	활동 내용	2013(실적)	2014(실적)
1인1나눔계좌갖기 운동전개	• 임직원의 자발적 후원금 적립 • 적립금 전액 사회적 기업 물품구입 및 복지시설후원	615명 (711계좌)	809명 (950계좌)
매칭그랜트 펀드	• 임직원이 내는 기부금만큼 기업에서도 같은 금액의 후원금을 조성	2,121명 (43백만원)	2,106명 (44백만원)

재원조성 참여를 위한 프로그램

창립 38주년 기념 사회공헌활동 전사적 실시

사회공헌활동 다양화를 통한 직원 참여 확대

가족과 함께하는 사회공헌활동을 통한 나눔문화 조성

테 마	주요 활동	활동 실적
중소기업과의 희망 나눔	일자리 창출 취업오디션 개최	참여 인원 : 531명
	1인1나눔계좌갖기 운동 실시	809명, 총950계좌
	사회적 기업 물품 나누기	지원금액 : 29백만원
지역주민과의 기쁨 나눔	지역주민과 함께하는 헌혈 행사	헌혈자 42명
	사랑의 도서 보내기 운동	750여권 기증
	본점 이전 지역 봉사활동	사랑의 쌀 전달 및 무료급식 봉사
소외계층과의 사랑 나눔	동아리별 재능기부 자원봉사	어르신과 함께하는 작은콘서트 외
	희귀난치병 어린이 치료비 지원	총 16백만원 지원
	해외입양아 모국 방문캠프 지원	15개국 국외입양인 40여명 남해 방문 지원

구 분	주요 활동	활동 실적
사업장 체험행사	• 신보 견학, 보증업무 체험 등을 통해 청소년의 직업관 형성에 기여	99명
취미활동을 연계한 자발적 참여	• 취업을 준비중인 특성학교 3학년 학생 51명 참가 • 면접방법 및 메이크업 안내, 취업전략 특강 실시	51명
합창 및 색소폰 동아리 공연	• 취미활동 동아리별 특성을 살린 재능기부	27회(308명)
사랑의 도서관 운영	• 신보 도서관을 지역주민에 개방하여 공간나눔 (Space Sharing) 문화 확산 • 신보 도서관 이용 취약계층 자녀들에게 학습지원, 독서지도 등 재능기부	
사랑의 물품 나누기	• 물품이 부족한 복지시설에 중고 물품(책상, 의자) 144개 기부	

구 분	활동 내용	참여 인원
가족봉사단 창단	가족단위의 자원봉사 활동을 활성화하여 나눔문화 확산에 기여하고 가족애(愛) 발견의 기회 제공	16명
1영업본부 1촌 가족참여 봉사활동	8개 영업본부별 각각 농어촌과 자매결연을 맺고 가족단위 봉사활동 및 물품 구입 등 실시	522명



본사 이전지역 및  
글로벌 사회공헌활동 전개

구 분	활동 내용
이전지역 사회공헌활동	• 사랑의 쌀 나누기 : 본사 인근 저소득층을 대상으로 사랑의 쌀 전달 • 무료급식 봉사활동 : 인근 급식업체와 연계하여 노숙자 등 300명에 급식 봉사
글로벌 사회공헌활동	• 총 24명으로 구성된 해외봉사단을 캄보디아에 파견하여 현지 봉사활동 전개 (아동센터·책걸상 제작 및 건물 보수, 현지 고아원 봉사활동 등 활동 실시)

## 마. 민원처리

연대보증인제도 폐지, 기업체 유형별 맞춤형 보증지원 요구 증대, 저신용 기업에 대한 재기지원보증 의 사회적 기대 증가 등으로 민원 유형은 다양화되고 있으며, 이에 따라 신보는 국민의 의견수렴을 통한 선제적 제도 마련과 직원들의 적극적 고객응대를 통해 민원발생 억제를 위해 노력하고 있다. 그 결과 2014년 민원발생 전체건수는 전년 대비 21건(△3.6%) 감소한 550건이며, 인터넷을 활용한 접근성 증가로 전산매체를 통한 민원은 전년대비 64건(45.7%)증가하였다. 한편 방문(△71.4%) 및 서면(△46.9%) 민원은 상대적으로 감소하였다.

민원유형	2012	2013	2014	전년대비 증감	
				건수	비율
방문	12	14	4	△10	△71.4
홈페이지 등 전산매체	24	140	204	64	45.7
서면	59	81	43	△38	△46.9
대외기관	238	336	299	△37	△11.0
계	333	571	550	△21	△3.60

## 바. 정보공개

공공기관에 대한 국민의 알권리 증진과 투명성 제고를 위해 시행 중인 정보공개에 대한 관심이 점차적 으로 증가함에 따라, 2014년 정보공개 청구건수는 전년 대비 164.7%증가한 56건에 달하였다.

민원유형	2012	2013	2014	전년대비 증감	
				건수	비율
정보공개 청구건수	17	34	56	22	164.7
정보공개 결정건수	15	33	51	18	154.5

연도별 민원현황  
(단위 : 건, %)

연도별 정보공개업무 현황  
(단위 : 건, %)

## 사. 고객센터 운영

2003년 10월 시범운영을 시작으로 2004년 4월 전국으로 확대하여 운영 중인 고객센터는 2014년에 하루 평균 3,371건의 콜을 처리함으로써 영업점의 전화응대 업무량 감축 등 업무 효율성을 높이는데 기여하였다. 센터에서는 InBound 업무 뿐만 아니라 보증기한 및 보증료기일 안내, 드림콜, 매출채권 보험 해피콜, 지점 이수관 안내, 건강진단 만족도 조사 등 OutBound 업무를 확대하여 대·내외 고객 에 대한 서비스 수준 향상을 도모하였다. 그 결과 2013년 10월에는 한국표준협회로부터 ‘KS서비스’ 인증을 획득하였고 2014년 콜센터 서비스 품질 지수(KSQI)에서 9년 연속 우수콜센터로 선정되는 등 대고객서비스 일선에서 고객만족 향상에 기여하였다.

한편 2012년 2월 27일 자로 기한연장센터를 신설하여 녹취를 통해 보증금액 3억원 이하의 연대 보증인이 없는 개인기업의 보증기한연장을 처리할 수 있게 하여 고객 편의를 증진시켰다.

고객센터 상담량  
(단위 : 콜수)

민원유형	응답호(IB)	보증기한연장 등(OB)	상담원 1인당		
			IB	OB	계
2012년(1일 평균)	1,880	2,214	70	82	152
2013년(1일 평균)	1,915	1,901	69	68	137
2014년(1일 평균)	1,881	1,490	86	68	154

# 11

## 윤리경영

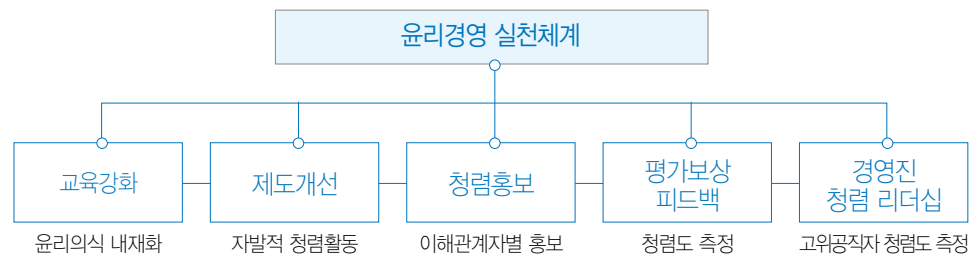
신용보증기금은 대내외 환경 및 패러다임의 변화에 신속하게 대응하고 사회적 책임을 다하기 위한 투명하고 책임 있는 경영활동 및 반부패 청렴문화 조성을 위한 제도개선·교육활동을 윤리경영으로 정의하고, 윤리·투명경영 분야의 최고 공공기관을 목표로 노력하고 있다.

이를 위해 내부적으로는 반부패 인프라 강화를 위한 각종 제도 개선 및 직원의 윤리의식 내재화를 위한 수준별 단계별 윤리교육을 연중 실시하였고, 외부 고객에게는 신용보증기금의 청렴정책 및 부패 신고채널의 대외 홍보활동을 통해 견제자로서 윤리경영 동참을 유도하였다.

### 가. 윤리경영의 체계적 추진

전사 비전과 연계한 윤리경영 전략체계 및 윤리경영 추진 조직체계를 구축하고 경영진의 솔선수범 및 강력한 실천의지를 바탕으로 윤리교육, 제도개선, 홍보 및 환류 활동을 추진하였다.

윤리경영 추진도



### 나. 경영진의 청렴리더십

경영진은 대내외 채널을 통해 윤리경영 실천의지를 천명하였으며, 영업현장 방문시 윤리경영의 중요성을 거듭 강조하였고, 청렴 리더십을 확립·유지하기 위해 상근임원 및 본부장을 대상으로 「고위직 청렴도 평가」를 실시하는 등 윤리경영 추진을 위해 노력하였다.

### 다. 윤리의식 내재화를 위한 교육 실시

신입직원, 실무자, 윤리리더 등 교육대상자의 직위와 직무에 따른 차별화된 윤리경영 프로그램을 운영 중이며, 영업점 자체교육 및 감성적 콘텐츠의 윤리교육 교재를 활용한 전직원 사이버 연수 실시 등 다양한 교육활동을 전개하였다.

구 분	교육명	내 용	연수실적
신입직원	신입직원 입문과정	행동강령 및 윤리 딜레마 해결방안	2회
윤리·CS리더	윤리·CS리더 교육	윤리경영 전략 및 의견 수렴	2회
임원	고위직 청렴교육	명사 초청 맞춤형 윤리 특강	1회
윤리경영담당자	청렴연수원 집합교육	윤리강사 양성 및 청렴소양함양 과정 등	4회
전직원	사이버 윤리교육	건전하고 청렴한 문화 확립	10회
공익근무요원	집합청렴교육	공인으로서 가져야 할 윤리의식	1회

### 라. 부패취약분야 제도개선

제규정, 낮은 관행 등에 내재하는 부패유발요인 제거를 위해 각 소관 부서별로 업무 처리과정의 투명성·책임성을 높일 수 있는 분야를 중심으로 자율적 제도개선 과제를 선정하여 추진하고, 윤리경영 규범체계를 정비하였다.

부패취약분야 제도개선

구 분	주요 개선 내용	개선 효과
규범정비	• 신용보증기금 임직원 행동강령 • 내부부조리 신고 및 공익신고 처리기준 • 청렴행동 실천기준	• 적용대상 확대 • 비밀보장, 신분보장, 보상강화
계약업무	• 제안서 평가위원회 구성원 명시 • 입찰공기기간 단축할 수 있는 경우 등 기준 정비	• 계약의 적법성·공정성 강화
고객보호	• 개인·신용정보 오·남용 방지와 신용정보 보호 강화	• 고객 정보 및 권익 보호
자금관리	• 상품권 사용 투명성 제고 • 법인카드 사용 점검 강화 • 내부통제제도 고도화	• 예산집행 투명성 제고



마. 윤리경영 모니터링 및 성과

대·내외 평가결과를 체계적으로 모니터링하여 윤리경영 각종지표의 개선활동을 전개하였다. 국민 권익 위원회 주관 「공공기관 청렴도 조사」 결과 종합청렴도 점수 8.42점을 획득하여(전체평균 7.78, 공직유관기관 평균 8.30 평균대비 높은 수준을 유지하였다. 또한, 부패방지 시책평가 4년 연속 “우수” 기관으로 선정 및 자체 윤리수준 진단결과 1등급, KoBEX 실태조사 결과 AA등급을 획득하였다.

윤리경영 모니터링 및 성과

모니터링 구분		2012	2013	2014	
국민권익위원회	청렴도 측정	• 외부청렴도	8.64점	8.82점	8.71점
		• 내부청렴도	8.834점	8.77점	8.89점
		• 정책고객평가	7.834점	—	7.48점
		• 종합청렴도	8.47점	8.75점	8.42점
	부패방지 시책평가	우수	우수	우수	
산업정책연구원	KoBEX 실태조사	AAA	AAA	AA	
자체진단	윤리수준 진단	1등급	1등급	1등급	

또한 이러한 노력을 대외적으로 인정받은 결과 신보는 신산업경영원이 주최하고 산업통상자원부, 대한상공회의소, 한국경제신문사가 후원하는 ‘제11회 한국윤리경영대상 시상식’ (2014년 2월 19일)에서 공기업부문 대상을 수상하였다.

제11회  
한국윤리경영대상 시상식



12  
기타업무

가. 국제업무

신용보증기금은 해외 신용보증제도에 대한 연구를 통하여 제도개선 등 업무에 활용하기 위해 다수의 국제 회의에 참가하여 신용보증제도의 발전을 모색하였다. 이와 동시에 신용보증의 효과와 역할에 대한 주제발표를 통해 세계적 모범사례로서 한국형 보증제도를 전파하였다. 또한, 개발도상국에 대한 보증제도 전수 사업을 기존 정책제언 방식에서 신용평가시스템 컨설팅 방식으로 고도화 하는 등 신용보증기금의 브랜드 가치를 제고하고 글로벌 경쟁력을 강화하고 있다.

1) 글로벌 네트워크 강화

2014년 신용보증기금은 아시아신용보완기관연합(ACSIC), 유럽상호보증기관연합 (AECM) 연차총회, 아스타나경제포럼, 이베로아메리칸포럼 등 국제회의에 참가하여 신용보증기금의 경험을 전파하였다. 또한 크로아티아, 말레이시아의 중소기업 정책금융기관과 MOU를 체결하였고, 일본, 대만, 태국, 몽골의 신용 보증기관과 실무협의회를 실시하는 등 세계 각국의 중소기업 정책 유관기관과 협력 관계를 강화하였다.

구 분	주요 내용	개최국
제10차 태국 실무협의회	정책보증 취급 현황, 내부통제시스템 등 논의	태국
제1차 몽골 실무협의회	신용조사, 마케팅 방안, 내부관리 제도, 역량강화방안 등 논의	몽골
제25차 동경 실무협의회	대지진 등 자연재해 관련 위기극복 노하우 등 경험 공유	한국
제18차 대만 실무협의회	보증체계 개편 내용, 리스크관리 현황 등	한국

2) 경제발전경험 공유사업(KSP) 수행 및 신용보증제도 해외전수

2007년부터 신용보증기금은 정부의 개발도상국 경제발전 지원사업인 「경제발전경험 공유사업 (Knowledge Sharing Program)」에 적극적으로 참여하여 베트남, 카자흐스탄, 캄보디아, 가나 등의 국가에 신용보증제도 도입 및 보증기관 설립 관련 정책자문을 실시해왔다. 특히, 2014년에는 인도네시아, 미얀마 에 신용보증 정책제언을 실시하는 등 KSP지원국을 확대하였다. 더 나아가 금융공기업 최초로 KSP시스템 컨설팅 사업을 수주하여 베트남, 카자흐스탄의 신용평가시스템 도입과 관련한 컨설팅 사업을 수행하는 등 KSP사업영역을 다각화하였다.

2014년 신용보증기금은 21회에 걸쳐 총 137명의 해외방문단을 대상으로 한국의 신용보증제도, 신용보증기금의 역할 및 운영성과 등에 대한 연수를 실시하였다.

2014년 경제발전경험 공유사업  
추진 현황

대상국가	시 기	주요 내용
카자흐스탄	2014. 7. ~ 2015. 1.	카자흐스탄(DAMU)의 신용평가시스템 컨설팅
베트남		베트남(VDB)의 신용평가시스템 컨설팅
미얀마	2014. 9. ~ 2015. 4.	미얀마 신용보증제도 도입을 위한 정책 제언
인도네시아	2014. 6. ~ 2015. 4.	중소기업 정책금융제도 개선방안(신용보증) 정책 제언

나. 정책연구

신용보증기금은 정책금융 동향 파악 및 신용보증의 성과분석, 대내외 경제현안에 대한 맞춤형 연구를 통해 정책 대응력 강화와 더불어 보증제도 발전방향 제시, 기관운영 정체성 확립을 위한 기반제고를 위해 노력하고 있으며 해당 연구결과를 중소기업금융연구, 코딤리포트 등의 간행물에 담아 발간하고 있다.

연구 실적 및 주요 발간자료  
(2014년)

구 분	주요내용	발간주기
중소기업금융연구	• 신용보증기금 업무 및 중소기업금융과 관련한 논문 수록	분 기
봄 호	• 기업성장에 관한 분위기 접근방법 • 신용보증기금의 중소기업 일자리창출 및 유지효과 • 양적완화 축소가 보증기업에 미치는 영향 * 설문조사 결과에 따른 업종별 분석을 중심으로	
여름호	• 국내 중소기업의 R&D 투자수준 결정요인 분석과 정책함의 • 중소기업 인력수급 미스매치 개선정책에 관한 연구 • AI 확산에 따른 업종별 동향과 시사점 • 의복엑세서리 및 모조장신품 도매업 분석 * 부실현황과 원인분석을 중심으로	
가을호	• 코스닥상장기업의 내부통제 효과성과 이익의 질 • 대·중소기업 간 하도급관계와 금융의 역할 • 창조경제 추진 현황과 정책적 시사점 • 국내 MICE산업 현황과 정책적 시사점	
겨울호	• 중소기업에 대한 정부 R&D 투자자금 배분실태와 정책과제 • 여성 지식기술창업 실태와 활성화 방안 • 국제 곡물시장 동향과 시사점 • 제조업 경쟁력 현황과 정책적 시사점	
코딤리포트	• 신용보증 및 정책금융환경 변화와 관련된 심층 보고서 – 1호 : 신보스타기업 특성 분석 및 강소기업 육성방안 – 2호 : 일자리 우수기업 지원을 위한 고용의 질 평가방안	수 시
코딤 Issue&Brief	• 신용보증기금의 경영환경과 관련된 주요 이슈 및 산업동향 분석 – 1호 : 미 양적완화 축소가 국내 경제 및 중소기업에 미치는 영향 – 2호 : 한국은행 기준금리 인하에 따른 향후 경제 전망 – 3호 : 2015년 국내외 경제 전망 및 정책적 시사점	수 시
객원연구원 보고서	• 신보의 전략적 CSR 수행방안 • 신용보증기금 재기지원 활성화 방안 • 창조경제를 위한 중소기업 지원방안	수 시
중소기업 경영환경 동향	• 중소기업성장지수 (SGI; SME Growth Index) <sup>1)</sup> 제공 • 중소기업체감지수 (SBSI; Small Business Sentiment Index) <sup>2)</sup> 제공 • 중소기업 실물경기, 금융시장 동향 자료를 분석하여 매월 제공	매 분기 매 분기 매월

1) 중소기업성장지수 : 표본 중소기업의 매출액(부가세 신고액 기준) 성장률을 지수화  
2) 중소기업체감지수 : 영업점의 보증수요 및 보증태도와 중소기업 경기전망 및 자금사정을 지수화

다. 산업분석

신용보증기금은 보증심사시 재무분석 등 계량평가 뿐만 아니라 산업분석을 통해 보증업체가 속한 해당 산업 특성을 보증심사에 적극적으로 반영함으로써 보증심사의 질적 수준 향상을 위해 노력하고 있다.

이를 위해 신용보증기금은 약 10여년간 업종별 산업전문가 제도를 운영하고 있으며, 2014년에는 60명의 산업전문가가 활동하였다. 산업전문가들은 산업평가보고서와 업종보고서를 반기별로 작성 하며, 산업전문가의 전문가판단등급은 재무적 요소 및 거시경제 환경요소와 함께 산업평가시스템 에 반영되어 보증심사 및 투자 의사결정에 활용되고 있다.

2014년도에는 이슈산업, 보증동향, 위험산업, 미래성장동력산업 등 정부 정책동향 및 영업점 실수요에 부합하는 다수의 산업분석리포트를 제공하였고, 영업점을 방문하는 ‘찾아가는 지역산업리포트’ 서비 스 를 제공하였으며, 보증기상도 및 월간 업종별 부실동향 자료를 제공하여 산업분석정보 콘텐츠의 다양화를 위해 노력하였다.

산업분석보고서 제공 실적  
(단위 : 건)

구 분	2011	2012	2013	2014
산업평가보고서	218	218	218	218
업종·개별품목보고서	133	192	302	206
합 계	351	410	520	424
산업동향메시지 <sup>주)</sup>	510	559	815	776

주)시의성 있는 산업정보를 수집 및 가공하여 보증상담 및 조사시 Pop-up 형태로 제공하는 보고서

산업분석리포트 제공 실적

시 기	발간물	주요 내용
4월~12월	이슈산업리포트	• AI 확산에도 영향은 제한적 : 양계업 동향 분석 • 급증하는 1인가구, 시장과 기업을 바꾼다 • 국제 곡물시장 동향과 시사점
5월	보증동향리포트	• 글로벌 금융위기 이후 업종별 보증 및 부실 동향 분석
5월	위험산업리포트	• 의복엑세서리 및 모조장신품 도매업
6월~10월	미래성장동력산업리포트	• 3D프린팅, 자율주행 자동차, 사물인터넷, 빅데이터 분석

지역산업리포트 제공 실적 및  
연수대상 본부점

시 기	발간물	주요 내용
9월	통영지점	선박구성부분품 제조업
10월	남대문, 창원, 익산 지점 등 7개 지점	컴퓨터 및 주변장치 도매업, 자동차 부품 도매업 등



라. 인재개발

2014년도 인재개발 기본방향은 ‘창의적 사고와 열린 마음으로 미래가치를 창출하는 인재 양성’으로 정하고, 정책전략 수행 역량 개발, 조직 화합과 소통을 모색하는 전문적·미래지향적·선제적 연수를 추진함으로써 창조경제를 주도해나갈 인재 육성 연수프로그램을 진행하였다.

1) 자체연수

직무 전문성 향상, 업무역량 및 소양 배양을 위하여 업무연수, 리더십·변화관리 연수, 조직활성화 연수 등의 집합 및 사이버 연수를 실시, 총 42회, 9,718명이 연수에 참여하였다.

2) 위탁연수

전문분야에 대한 직원역량 강화 및 다양한 분야의 자기계발을 위하여 산은아카데미, 한국금융연수원 등 외부교육기관에 (사이버)위탁연수를 통해 총 265회, 6,372명이 연수에 참여하였다.

3) 학술연수

신보의 미래 핵심인재 육성을 위한 성장기회 제공 및 동기부여를 위하여 총 8회, 24명을 대상으로 국내·외 MBA 및 대학교 연계형 연수를 실시하였다.

4) 국외연수

선진 국제 금융환경 및 산업경제 현황 등의 견학, 선진문화 체험을 통한 글로벌 마인드 함양을 목적으로 총 4회, 119명을 대상으로 국외 업무·체험연수를 실시하였다.

인재개발 업무현황 (연수실적)  
(2014년)

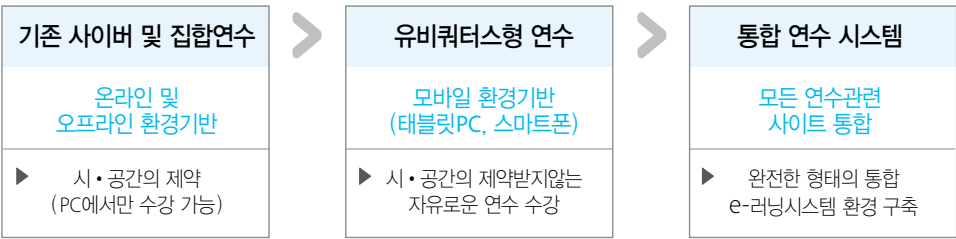
구 분			횟수	인원	구 분		횟수	인원
국 내 연 수	자체 연수	• 리더십 연수	10	324	국 외 연 수	업무 연수 등	4	119
		• 업무 연수	21	1,382		소 계	4	119
		• 사이버 연수 등	11	8,012	학 술 연 수	국내 학술연수	5	21
	소 계		42	9,718		국외 학술연수	3	3
	위탁 연수	• 한국금융연수원 연수	86	691		소 계	8	24
		• 전문기관 연수	163	968	기 타 연 수	본부부서요청 연수	42	2,936
• 자기계발 연수		8	2,122	소 계		42	2,936	
• 사이버 연수 등		8	2,591					
소 계		265	6,372					
합 계					횟수 361 인원 19,169			

마. 스마트러닝

1) e-러닝시스템 서비스

스마트폰 보급 증가에 따른 모바일 연수서비스 수요 증가에 부응하여 기존 온라인·오프라인 학습 시스템에 모바일 학습시스템을 추가한 유비쿼터스 형태의 “스마트러닝” 서비스를 2013년 7월부터 도입하여 운영하고 있다.

2014년도에는 사이버아카데미, 사이버 문화센터 등 모든 연수관련 사이트를 통합한 “통합연수원” 시스템을 구축하여, Web과 모바일을 통한 사이버 연수서비스를 제공하고 있으며, 이를 통하여 사용자 편의 및 내부고객 만족도를 증대시키고, 관리의 효율성을 도모하였다.



2) 주요서비스

Web, 모바일 기기를 통해 직무강의 및 경영, 경제, 산업, 인문학 등 4,500여개의 콘텐츠를 제공하여 임직원의 미래 변화 대응력과 창의적 마인드 향상의 기회를 마련하였다.

구 분	내 용
사이버아카데미	연수원안내, 직무강의, 기타연수
사이버문화센터	외국어, 인문소양, 건강관리 등 교양강좌
북코스모스	신간도서 정보, 다양한 장르의 도서요약본 및 오디오북 제공
Creative TV	경영, 경제, 산업 트렌트와 창조경영, 인문학, 예술 등의 콘텐츠 제공
지식동영상	조사, 보증, 보험, 관리 부문 실무사례 동영상 제공

## 바. 정보화업무

신용보증기금은 변화하는 외부 환경 및 비즈니스 요구에 대한 원활한 지원을 위하여 중장기적으로 정보화 전략 계획을 수립하고 연도별 세부 추진 과제를 선정하여 신용보증기금의 경영전략 달성을 견인하고 있다. 특히, 퍼스트펍권형 창업기업 지원 및 고부가가치 유망서비스 보증 지원 등 정부의 창조경제 달성을 위한 핵심적인 요소에 대한 지원시스템을 강화하였으며, 본점 대구 이전에 따른 미래 보장형 IT센터를 구축하고, 2014년 10월 신용보증기금 전체 시스템의 성공적 이전을 완료하여 안정적 시스템 운영 기반을 마련하였다.

또한, 연중 전산재해복구센터 운영, 정보보안 취약점 분석·평가 및 침해사고 대응 모의훈련 등을 통해 신용보증기금 IT인프라의 안정성과 정보보호 신뢰성을 높였다.

### 주요 추진내용

구 분	시 기	주요 내용
전산재해복구센터 재구축 및 이전 실시	2014. 1. ~ 2014. 2.	기존 구미에 위치한 재해복구센터를 부산 코스콤 센터로 이전하고, 주요 시스템 교체를 통한 안정성 및 성능 향상
정보보안 취약점 분석평가 실시	2014. 2. ~ 2014. 9.	IT센터 및 재해복구센터 이전에 따른 취약점 점검 및 분석 평가 실시
PC 운영체제 업그레이드 실시(윈도우 7)	2014. 3. ~ 2014. 4.	PC 보안 취약점 강화를 위해 전사 업무용 PC(약 2,800대) 운영체제를 윈도우 7으로 일괄 전환 실시
보험영업통합지원시스템 (IOSS)구축	2014. 3. ~ 2014. 4.	보험 담당직원의 영업활동 편의를 위하여 하나의 화면에서 모든 정보에 접근할 수 있는 보험영업지원시스템 개발
영업점 고속 통신망 구축	2014. 3. ~ 2014. 5.	전국 영업점의 통신망 변경을 통해 회선속도 향상 및 보안성 강화 실시
신용관리 컨설팅 시스템 (CRC) 구축	2014. 4. ~ 2014. 10.	기업별 맞춤형 신용관리 컨설팅을 제공하여 보증기업의 신용도 향상에 기여할 수 있는 시스템 구축
보험용 신용평가시스템 (CIRS)운용에 따른 전산화	2014. 7. ~ 2014. 9.	보험 계약자와 구매자의 재무·비재무 요소를 분석·평가 하여 신용보험평가등급 등을 산출하는 업무전산화 실시
퍼스트펍권형 창업기업 도입에 따른 전산화	2014. 7. ~ 2014. 10.	퍼스트펍권기업의 추천, 실태조사, 선정, 보증진행, 사후 관리를 할 수 있는 심사시스템 구축
침해사고 대응 모의훈련 실시	2014. 8. ~ 2014. 11.	을지연습 사이버테러 대응훈련, 해킹메일 대응훈련 및 홈페이지 모의해킹을 체계적으로 실시하여 보안성 강화
IT센터 구축 및 이전 실시	2014. 8. ~ 2014. 10.	선이전(8월) 및 본이전(10월)을 통해 총 236대 신보 전체 시스템을 대구 신사옥 IT센터로 성공적 이전 완료
고부가가치 유망서비스 보증 지원 프로그램 전산화	2014. 9. ~ 2014. 10.	고부가가치 유망서비스기업 우대 보증 및 관계형 프로그램 지원이 가능하도록 한 시스템 구축
종합법률센터 전산 시스템 구축	2014. 10. ~ 2014. 11.	법률 리스크에 효과적 대응을 위한 주요 판결사례에 대한 통합 DB 시스템 구축
전산재해복구시스템 운영 및 모의훈련 실시	2014. 1. ~ 2014. 12.	재해복구절차의 실제 검증 및 숙련도 향상을 위하여 정기적으로 모의훈련 수행
영업 및 경영 의사결정 지원을 위한 각종 정보 제공	2014. 1. ~ 2014. 12.	OLAP 및 임원정보시스템을 통해 영업활동 직원 및 경영진에게 업무상 필요한 정보 적시 제공

## 사. 본점 이전

2014년 신보는 대구 신사옥 완공에 따라 9월부터 12월까지 약 3개월동안 본점 이전작업을 수행 하였다. 이에 따라 약 38년간의 서울시대를 마무리하고 12월에 대구신사옥으로 이전을 완료함으 로써 본격적인 대구시대를 맞이하였다. 본점이전 추진경과와 소요예산은 아래와 같다.

### 1) 본점이전 추진경과

시 기	내 용
2010. 1.	「지방이전 계획」 승인 (제7차, 2010.01.21.) [국가균형발전위원회(심의) ⇨ 국토해양부]
2010. 6.	「본점이전 기본계획수립」 연구용역 완료 종전부동산 (현사옥) 처리 계획 확정 (국토해양부) [2012년 하반기 매각으로 승인]
2010. 12.	신사옥 부지 매입 (한국토지주택공사) [면적 32,775㎡, 매입대금 246억원]
2011. 3.	대구신사옥 설계공모 공고
2011. 7.	대구신사옥 설계용역 및 건설사업관리용역 계약 체결
2012. 1.	대구신사옥 건축허가 취득
2012. 3.	대구신사옥 설계 완료, 건축공사 시공사 선정을 위한 입찰 공고
2012. 5.	대구신사옥 건축공사 시공사 선정
2012. 6.	대구신사옥 착공식
2012. 8.	현사옥 매각 이사회 승인
2012. 12.	대구합숙소 신축 예산 확정
2013. 3.	대구합숙소 부지 매입 (한국토지주택공사) [면적 3,300㎡, 매입대금 26억원] 대구합숙소 설계용역 및 건설사업관리용역 계약 체결
2013. 9.	대구합숙소 설계완료
2013. 10.	대구합숙소 건축공사 착공
2014. 9	대구신사옥 준공
2014. 12	본점이전 완료

### 2) 본점이전 소요예산

대구신사옥 총 사업비 : 979억원

※ 토지매입비(246억원), 공사비(673억원), 설계·감리비·부대비(60억원)

대구합숙소 총소요예산 : 180억원

※ 토지매입비(28억원), 공사비(137억원), 설계·감리비·부대비(15억원)



대구 신사옥 조감도



대구 합숙소 조감도



대구 신사옥 이전식  
(2015. 1. 29.)



# FINANCIAL STATEMENTS

## IV 재무제표

01. 신용보증기금	66
02. 신용보험	73
03. 산업기반신용보증기금	77





01

신용보증기금

재정상태표	제 39 기 2014년 12월 31일 현재
	제 38 기 2013년 12월 31일 현재

(단위 : 원)

과 목	제 39(당)기		제 38(전)기	
	금 액		금 액	
자 산				
I 유동자산		5,170,366,313,907		5,289,634,637,175
1. 현금및현금성자산		77,479,547,027		87,489,981,344
1) 현금및현금성기물	77,479,547,027		87,489,981,344	
2. 단기금융상품		1,879,000,000,000		1,999,000,000,000
1) 정기예금	1,599,000,000,000		1,569,000,000,000	
2) 기타의단기금융상품	280,000,000,000		430,000,000,000	
3. 단기투자증권		2,123,616,430,548		1,762,432,502,652
1) 채무증권	876,129,541,383		822,009,799,085	
2) 지분증권	1,247,486,889,165		940,422,703,567	
4. 미수채권		88,033,304,052		82,394,804,161
1) 미수보증수익	347,949,458		273,631,949	
2) 미수이자수익	85,141,652,409		79,182,946,633	
3) 기타의미수금	2,543,702,185		2,938,225,579	
미수채권대손충당금	1,889,278,507	86,144,025,545	2,162,055,085	80,232,749,076
1) 기타의미수금대손충당금	1,889,278,507		2,162,055,085	
5. 단기대여금		0		350,000,000,000
1) 정부내단기대여금	0		350,000,000,000	
6. 기타유동자산		1,004,126,310,787		1,010,479,404,103
1) 부가세대금		27,883,489		28,268,936
2) 선급금		152,931,711		161,310,496
3) 선급비용		73,292,074		92,107,849
4) 지급보증금		47,947,715,992		53,534,071,345
5) 선급법인세		11,040,019,603		14,150,366,020
6) 기타의기타유동자산		0		1,573,777,950
7) 구상채권	3,815,444,750,781		3,657,438,540,140	
구상채권대손충당금	2,870,560,282,863	944,884,467,918	2,716,499,038,633	940,939,501,507
II 투자자산		2,390,685,110,922		2,096,205,198,323
1. 장기금융상품		1,016,934,657,438		1,309,650,261,829
1) 정기예금		971,520,679,162		1,285,444,288,301
2) 기타의장기금융상품		45,413,978,276		24,205,973,528
2. 장기대여금		468,127,290,749		15,986,077,982
1) 정부내장기대여금	455,000,000,000		0	
2) 정부외장기대여금	13,127,290,749		15,986,077,982	
장기대여금대손충당금		727,839,786		755,164,009
1) 장기융자보조원가충당금	727,839,786		755,164,009	
3. 장기투자증권		906,351,002,521		771,324,022,521
1) 채무증권		786,161,104,258		680,004,782,087
2) 지분증권		120,189,898,263		91,319,240,434
III 일반유형자산		430,381,351,782		376,242,926,591

과 목	제 39(당)기		제 38(전)기	
	금 액		금 액	
1. 토지		247,985,809,822		219,350,308,434
2. 건물		185,643,540,469		89,974,773,671
건물감가상각누계액		17,124,056,310		12,577,595,381
3. 구축물		1,734,913,180		1,734,913,180
구축물감가상각누계액		296,885,134		224,880,504
4. 기계장치		29,959,123,977		29,672,072,069
1) 이동성기계장치	26,199,547,693			
2) 고정성기계장치	3,759,576,284			
기계장치감가상각누계액		26,971,183,908		27,004,042,830
1) 이동성기계장치감가상각누계액	23,294,676,582		25,932,767,115	
2) 고정성기계장치감가상각누계액	3,676,507,326		3,739,304,954	
5. 집기·비품·차량운반구		35,322,277,386		33,506,990,708
1) 전기통신기기	5,386,776,854		23,393,592,221	
2) 사무용기기	6,863,993,630		3,610,450,609	
3) 사무용집기	22,388,606,213			
4) 운반건설기계및차량	682,900,689		5,740,273,012	
집기·비품·차량운반구 감가상각누계액		29,299,415,017		7,179,686,144
1) 전기통신기기감가상각누계액	4,411,459,305		19,749,473,992	
2) 사무용기기감가상각누계액	5,595,719,971		837,557,560	
3) 사무용집기감가상각누계액	18,630,481,786			
4) 운반건설기계및차량 감가상각누계액	661,753,955		5,109,504,147	
6. 기타일반유형자산		8,991,614,412		5,815,784,724
1) 기타의기타일반유형자산	8,991,614,412		17,248,927,870	
기타일반유형자산 감가상각누계액		6,038,330,819		809,652,691
1) 기타의기타일반유형자산감가상각누계액	6,038,330,819		5,093,580,909	
7. 건설중인일반유형자산		473,943,724		7,095,994,781
1) 건설중인토지		0		27,619,908,744
2) 건설중인건물		473,943,724		5,093,580,909
3) 건설중인기계장치		0		262,000,000
IV 기타비유동자산		138,009,506,311		131,174,580,070
1. 기타의기타비유동자산		138,009,506,311		131,174,580,070
1) 장기지급보증금		138,009,506,311		131,174,580,070
자 산 계		8,129,442,282,922		7,893,257,342,159
부 채				
I 유동부채		359,029,121,930		362,236,882,855
1. 기타유동부채		359,029,121,930		362,236,882,855
1) 미지급금		4,004,629,724		1,908,145,161
2) 예수금		4,645,361,671		4,794,079,286
3) 예수보증금		22,420,747,000		18,520,508,000
4) 선수금		3,013,252,005		4,607,844,998

과 목	제 39(당)기		제 38(전)기	
	금 액		금 액	
5) 미지급비용		0		2,420,000
6) 선수수익		324,945,131,530		332,403,885,410
II 장기충당부채		2,068,591,726,639		1,570,102,501,173
1. 퇴직급여충당부채		147,778,377,908		130,962,409,229
1) 퇴직급여충당부채		147,778,377,908		130,962,409,229
2. 기타장기충당부채		1,920,813,348,731		1,439,140,091,944
1) 보증충당부채		1,920,622,492,077		1,439,040,091,944
2) 소송충당부채		190,856,654		0
3) 기타의기타장기충당부채		0		100,000,000
III 기타비유동부채		134,393,274		134,393,274
1. 기타의기타비유동부채		134,393,274		134,393,274
1) 장기예수금		134,393,274		134,393,274
부 채 계		2,427,755,241,843		1,932,473,777,302
순 자 산				
I 기본순자산		16,472,649,906,634		16,472,649,906,634
II 적립금 및 잉여금		(11,023,062,743,912)		(10,711,707,004,187)
III 순자산조정		252,099,878,357		199,840,662,410
순 자 산 계		5,701,687,041,079		5,960,783,564,857
부채와순자산계		8,129,442,282,922		7,893,257,342,159

재정운영표

제 39 기 2014년 12월 31일 현재  
제 38 기 2013년 12월 31일 현재

(단위 : 원)

과 목	제 39(당)기			제 38(전)기		
	총원가	수 익	순원가	총원가	수 익	순원가
I 프로그램순원가	2,177,083,811,307	648,333,614,673	1,528,750,196,634	2,019,775,478,493	608,620,418,187	1,411,155,060,306
1. 산업금융지원			1,528,750,196,634			1,411,155,060,306
II 관리운영비			72,848,802,482			78,853,126,743
1. 인건비			38,562,194,558			36,471,044,230
2. 복리후생비			6,019,248,484			6,163,581,219
3. 소모품비			1,200,463,737			1,203,841,504
4. 인쇄비			198,901,670			245,283,367
5. 광고선전비			1,681,471,600			1,550,430,252
6. 지급수수료			710,375,305			1,193,564,853
7. 세금과공과			4,202,793,627			4,584,610,186
8. 수도광열비			985,120,745			899,442,776
9. 지급보험료			69,676,976			62,220,602
10. 교육훈련비			2,933,118,579			2,690,520,735
11. 지급임차료			1,421,624,814			1,262,779,132
12. 유류비			265,913,776			283,444,311
13. 수선유지비			2,031,167,122			1,992,829,381
14. 여비교통비			792,913,534			578,777,828
15. 업무추진비			882,598,272			971,646,796
16. 외주용역비			6,193,680,201			14,144,773,633
17. 감가상각비			4,035,249,482			3,940,939,938
18. 연구개발비			662,290,000			613,396,000
III 비배분비용			19,721,298,074			34,190,302,888
1. 지급수수료			146,916,130			0
2. 대손상각비			0			846,421,088
3. 이자비용			5,878,405			2,555,427
4. 자산감액손실			9,291,643,391			21,556,084,754
5. 자산처분손실			3,793,887,542			4,659,648,854
6. 기타비용			6,482,972,606			7,125,592,765
IV 비배분수익			245,466,276,316			257,289,665,829
1. 재화및용역제공수익			1,947,413,762			3,342,438,351
2. 이자수익			154,067,155,996			170,916,351,968
3. 자산처분이익			80,396,346,613			81,290,076,643
4. 기타수익			9,055,359,945			1,740,798,867
V 재정운영순원가 ( I + II + III - IV )			1,375,854,020,874			1,266,908,824,108
VI 비교환수익등			964,498,281,149			888,316,398,302
1. 지급수수료			837,992,001,998			824,093,416,050
2. 대손상각비			126,506,279,151			64,222,982,252
VII 재정운영결과(V-VI)			411,355,739,725			378,592,425,806



수익·비용 성질별 재정운영표

제 39 기 2014년 12월 31일 현재  
제 38 기 2013년 12월 31일 현재

(단위 : 원)

과 목	제 39(당)기		제 38(전)기	
	금	액	금	액
I 프로그램충원가		2,177,083,811,307		2,019,775,478,493
1. 인건비	144,200,251,516		137,220,297,983	
2. 복리후생비	17,940,209,722		18,366,517,692	
3. 소모품비	1,887,612,738		1,840,995,128	
4. 인쇄비	89,466,996		88,807,390	
5. 광고선전비	345,422,000		400,151,585	
6. 지급수수료	17,207,209,839		23,147,100,931	
7. 세금과공과	2,123,630,669		2,043,159,795	
8. 수도광열비	1,075,487,757		1,072,473,939	
9. 지급보험료	45,008,100		48,673,385	
10. 교육훈련비	913,442,733		524,222,671	
11. 지급임차료	3,578,396,478		3,553,734,966	
12. 유류비	512,441,567		520,643,004	
13. 수선유지비	286,106,046		485,088,114	
14. 여비교통비	3,514,238,539		3,476,337,445	
15. 업무추진비	1,845,538,759		2,215,934,252	
16. 외주용역비	12,795,997,241		2,825,085,951	
17. 기타이전비용	481,762,552,327		254,685,627,886	
18. 감가상각비	4,552,774,287		4,506,110,581	
19. 대손상각비	1,474,622,466,152		1,558,012,585,576	
20. 자산처분손실	1,712,128,278		0	
21. 기타비용	5,927,429,563		4,458,430,219	
22. 연구개발비	146,000,000		283,500,000	608,620,418,187
II 프로그램수익		648,333,614,673		
1. 재화및용역제공수익	12,640,028,055		10,909,198,948	
2. 이자수익	862,982,773		992,102,136	
3. 자산처분이익	1,330,684,824		0	
4. 기타수익	46,910,842,458		32,274,522,222	
5. 보충수익	586,589,076,563		564,444,594,881	78,853,126,743
III 관리운영비		72,848,802,482		
1. 인건비	38,562,194,558		36,471,044,230	
2. 복리후생비	6,019,248,484		6,163,581,219	
3. 소모품비	1,200,463,737		1,203,841,504	
4. 인쇄비	198,901,670		245,283,367	
5. 광고선전비	1,681,471,600		1,550,430,252	
6. 지급수수료	710,375,305		1,193,564,853	
7. 세금과공과	4,202,793,627		4,584,610,186	
8. 수도광열비	985,120,745		899,442,776	
9. 지급보험료	69,676,976		62,220,602	
10. 교훈련비	2,933,118,579		2,690,520,735	

과 목	제 39(당)기		제 38(전)기	
	금	액	금	액
11. 지급임차료	1,421,624,814		1,262,779,132	
12. 유류비	265,913,776		283,444,311	
13. 수선유지비	2,031,167,122		1,992,829,381	
14. 여비교통비	792,913,534		578,777,828	
15. 업무추진비	882,598,272		971,646,796	
16. 외주용역비	6,193,680,201		14,144,773,633	
17. 감가상각비	4,035,249,482		3,940,939,938	
18. 연구개발비	662,290,000		613,396,000	
IV 비배분비용		19,721,298,074		34,190,302,888
1. 지급수수료	146,916,130		0	
2. 대손상각비	0		846,421,088	
3. 이자비용	5,878,405		2,555,427	
4. 자산감액손실	9,291,643,391		21,556,084,754	
5. 자산처분손실	3,793,887,542		4,659,648,854	
6. 기타비용	6,482,972,606		7,125,592,765	
V 비배분수익		245,466,276,316		257,289,665,829
1. 재화및용역제공수익	1,947,413,762		3,342,438,351	
2. 이자수익	154,067,155,996		170,916,351,968	
3. 자산처분이익	80,396,346,613		81,290,076,643	
4. 기타수익	9,055,359,945		1,740,798,867	
VI 재정운영순원가( I - II + III + IV - V )		1,375,854,020,874		1,266,908,824,108
VII 비교환수익		964,498,281,149		888,316,398,302
1. 기타재원조달및이전	126,506,279,151		64,222,982,252	
2. 부담금수익	837,992,001,998		824,093,416,050	
VIII 재정운영결과( VI-VII)		411,355,739,725		378,592,425,806

순자산변동표

제 39 기 2014년 12월 31일 현재  
제 38 기 2013년 12월 31일 현재

(단위 : 원)

과 목	기본순자산	적립금및잉여금	순자산조정	합 계
I 2013년도기초순자산	16,472,649,906,634	(10,403,114,578,381)	258,855,815,552	6,328,391,143,805
1. 보고금액	16,472,649,906,634	(10,402,405,125,221)	258,855,815,552	6,329,100,596,965
2. 회계변경누적효과	—	(709,453,160)	—	(709,453,160)
II 재정운영결과	—	378,592,425,806	—	378,592,425,806
III 조정항목	—	70,000,000,000	—	10,984,846,858
1. 투자증권평가손익	—	—	(59,015,153,142)	(57,697,707,669)
2. 자산재평가이익	—	—	(57,697,707,669)	(1,317,445,473)
3. 기타순자산의증감	—	70,000,000,000	(1,317,445,473)	70,000,000,000
IV 2013년도기말순자산( I – II + III)	16,472,649,906,634	(10,711,707,004,187)	—	5,960,783,564,857
V 2014년도기초순자산	16,472,649,906,634	(10,711,707,004,187)	199,840,662,410	5,960,783,564,857
1. 보고금액	16,472,649,906,634	(10,711,707,004,187)	199,840,662,410	5,960,783,564,857
VI 재정운영결과	—	411,355,739,725	199,840,662,410	411,355,739,725
VII 조정항목	—	100,000,000,000	—	152,259,215,947
1. 투자증권평가손익	—	—	52,259,215,947	53,575,647,775
2. 자산재평가이익	—	—	53,575,647,775	(1,316,431,828)
3. 기타순자산의증감	—	100,000,000,000	(1,316,431,828)	100,000,000,000
VIII 2014년도 기말순자산( V – VI + VII)	16,472,649,906,634	(11,023,062,743,912)	—	5,701,687,041,079

02  
신용보험

재무상태표

제 18 기 2014년 12월 31일 현재  
제 17 기 2013년 12월 31일 현재

(단위 : 원)

과 목	제 18기		제 17기	
	금 액		금 액	
자 산				
I 유동자산		239,278,693,867		289,709,285,489
1. 현금및현금성자산		—		—
1) 현금및현금등가물	—		—	
2. 단기금융상품		226,000,000,000		279,000,000,000
1) 정기예금	161,000,000,000		259,000,000,000	
2) 기타의단기금융상품	65,000,000,000		20,000,000,000	
3. 단기투자증권		200,000		920,000
1) 채무증권	200,000		920,000	
4. 미수채권		10,159,351,645		7,276,784,641
1) 미수보험수익	53,416,406		46,711,713	
2) 미수이자수익	7,226,592,685		7,218,375,348	
3) 기타의미수금	2,879,342,554		11,697,580	
5. 기타 유동자산		3,119,142,222		3,431,580,848
1) 지급보증금	136,400,000		144,200,000	
2) 선급법인세	469,159,027		186,689,930	
3) 대지급금	63,842,110		63,315,491	
4) 구상채권	2,449,741,085		3,037,375,427	
5) 기타의 기타유동자산	—		—	
II 투자자산		223,616,019,728		82,751,192,835
1. 장기금융상품		140,000,000,000		46,000,000,000
1) 정기예금	140,000,000,000		46,000,000,000	
2) 기타의 장기금융상품	—		—	
2. 장기투자증권		83,616,019,728		36,751,192,835
1) 채무증권	82,615,866,779		35,865,577,972	
2) 지분증권	1,000,152,949		885,614,863	
III 일반유형자산		1,000		1,000
1. 집기, 비품, 차량운반구		1,000		1,000
1) 사무용기기	35,910,600		35,910,600	
(감가상각누계액)	(35,909,600)		(35,909,600)	
자 산 계		462,894,714,595		372,460,479,324

과 목	제 18기		제 17기	
	금	액	금	액
부 채				
Ⅰ 유동부채		61,535,256		1,645,360,423
1. 기타유동부채		61,535,256		1,645,360,423
1) 미지급금	42,844,048		1,625,238,218	
2) 예수금	—		—	
3) 선수금	18,691,208		20,122,205	
4) 기타의 기타유동부채	—		—	279,000,000,000
Ⅱ 장기충당부채		117,394,344,474		90,279,825,081
1. 보험충당부채		117,084,085,419		90,279,825,081
1) 지급준비금	10,762,640,573		15,331,408,183	
2) 비상위험준비금	106,321,444,846		74,948,416,898	
2. 기타장기충당부채		310,259,055		—
1) 소송충당부채	310,259,055			
Ⅲ 기타비유동부채		13,776,803,630		14,115,561,920
1. 기타의 기타유동부채		13,776,803,630		14,115,561,920
1) 기타부채	13,776,803,630		14,115,561,920	
부 채 계		131,232,683,360		106,040,747,424
순 자 산		331,662,031,235		266,419,731,900
Ⅰ 기본순자산	10,000,000,000		10,000,000,000	
Ⅱ 적립금 및 잉여금	319,800,680,765		256,403,054,664	
Ⅲ 순자산조정	1,861,350,470		16,677,236	
순자산계		331,662,031,235		266,419,731,900
부채와 순자산 계		462,894,714,595		372,460,479,324

재정운영표

제 18 기 2014년 12월 31일 현재  
제 17 기 2013년 12월 31일 현재

(단위 : 원)

과 목	제 18기			제 17기		
	총원가	수 익	순원가	총원가	금 액	순원가
Ⅰ 프로그램순원가	95,573,354,578	40,478,064,605	55,095,289,973	116,261,216,949	34,267,581,296	81,993,635,653
1. 중소기업매출채권보험사업	95,573,354,578	40,478,064,605	55,095,289,973	116,261,216,949	34,267,581,296	81,993,635,653
Ⅱ 관리운영비	—	—	—	—	—	—
Ⅲ 비배분비용	—	—	1,552,003,093	—	—	2,109,412,573
1. 지급수수료	—	—	546,000,000	—	—	462,000,000
2. 자산감액손실	—	—	661,873,410	—	—	1,190,612,092
3. 자산처분손실	—	—	261,925	—	—	411,390,581
4. 기타비용	—	—	343,867,758	—	—	45,409,900
Ⅳ 비배분수익	—	—	13,711,919,167	—	—	10,403,437,321
1. 이자수익	—	—	12,778,128,400	—	—	10,316,211,266
2. 자산처분이익	—	—	815,997,243	—	—	7,919,960
3. 기타수익	—	—	117,793,524	—	—	79,306,095
Ⅴ 재정운영순원가 (Ⅰ + Ⅱ + Ⅲ - Ⅳ)	—	—	42,935,373,899	—	—	73,699,610,905
Ⅵ 비교환수의 등	—	—	4,133,000,000	—	—	939,200,000
1. 기타재원조달 및 운영	—	—	4,133,000,000	—	—	939,200,000
2. 대손상각비	—	—	—	—	—	—
Ⅶ 재정운영결과(Ⅴ-Ⅵ)	—	—	38,802,373,899	—	—	72,760,410,905



순자산변동표

제 18 기 2014년 12월 31일 현재  
제 17 기 2013년 12월 31일 현재

(단위 : 원)

과 목	기본순자산	적립금및잉여금	순자산조정	합 계
I 전기 기초순자산	10,000,000,000	101,163,465,569	(462,402,750)	110,701,062,819
1. 보고금액	10,000,000,000	101,163,465,569	(462,402,750)	110,701,062,819
II 재정운영결과	—	72,760,410,905	—	72,760,410,905
III 조정항목	—	228,000,000,000	479,079,986	228,479,079,986
1. 투자증권평가손익	—	—	479,079,986	479,079,986
2. 기타순자산의증가	—	228,000,000,000	—	228,000,000,000
IV 전기 기말순자산 ( I – II + III )	10,000,000,000	256,403,054,664	16,677,236	266,419,731,900
V 당기 기초순자산	10,000,000,000	256,403,054,664	16,677,236	266,419,731,900
1. 보고금액	10,000,000,000	256,403,054,664	16,677,236	266,419,731,900
VI 재정운영결과	—	38,802,373,899	—	38,802,373,899
VII 조정항목	—	102,200,000,000	1,844,673,234	104,044,673,234
1. 투자증권평가손익	—	—	1,844,673,234	1,844,673,234
2. 기타순자산의증가	—	102,200,000,000	—	102,200,000,000
VIII 2014년도 기말순자산( V – VI + VII )	10,000,000,000	319,800,680,765	1,861,350,470	331,662,031,235

03  
산업기반신용보증기금

재정상태표

제 20 기 2014년 12월 31일 현재  
제 19 기 2013년 12월 31일 현재

(단위 : 원)

과 목	2014년 (제20년기)	2013년 (제19년기)
자 산		
I 유동자산	472,118,555,532	413,285,123,588
1. 현금 및 현금성자산	407,828,658	377,473,043
가) 현금 및 현금등가물	407,828,658	377,473,043
2. 단기금융상품	244,300,000,000	230,300,000,000
가) 정기예금	188,200,000,000	174,100,000,000
나) 기타의단기금융상품	56,100,000,000	56,200,000,000
3. 단기투자증권	218,636,287,938	174,324,215,340
가) 채무증권	—	10,221,639,348
나) 지분증권	218,636,287,938	164,102,575,992
4. 미수채권	8,774,438,936	8,283,435,205
가) 미수이자수익	8,774,438,936	8,283,435,205
II 투자자산	198,385,603,976	211,290,196,057
1. 장기금융상품	87,400,000,000	126,100,000,000
가) 정기예금	87,400,000,000	125,100,000,000
나) 기타의 장기금융상품	—	1,000,000,000
2. 장기투자증권	110,985,563,876	85,190,196,057
가) 채무증권	40,100	85,190,166,057
나) 지분증권		30,000
III 일반유형자산	4,746,231	4,220,394
1. 집기, 비품, 차량운반구	4,746,231	4,220,394
가) 사무용기기	18,978,420	16,088,420
(감가상각누계액)	(14,232,189)	(11,868,026)
자 산 계	670,508,905,739	624,579,540,039
부 채		
I 유동부채	7,175,422,910	7,262,292,870
1. 기타 유동부채	7,175,422,910	7,262,292,870
가) 선수수익	3,033,169,540	2,511,442,910
나) 미지급금	78,782,210	54,741,320
다) 예수금	33,095,554	39,681,944
라) 선수금	127,613,516	636
마) 미지급법인세	3,902,762,090	4,656,426,060
II 장기총당부채	17,103,223,108	14,852,623,350

과 목	2014년 (제20년기)		2013년 (제19년기)	
1. 기타장기충당부채		17,103,223,108		14,852,623,350
가) 보증충당부채	17,103,223,108		14,852,623,350	
부 채 계		24,278,646,018		22,114,916,220
순 자 산				
1. 기본순자산		248,000,000,000		248,000,000,000
II 적립금 및 잉여금		385,983,554,626		348,476,454,270
1. 적립금 및 잉여금		348,476,454,270		304,669,997,430
2. 재정운영결과		(19,507,100,356)		(25,806,456,840)
3. 기타 순자산의 증감		18,000,000,000		18,000,000,000
가) 정부출연금의 증가		18,000,000,000		18,000,000,000
III 순자산조정		12,246,705,095		5,988,169,549
1. 투자증권평가이익		12,246,705,095		6,599,149,793
2. 투자증권평가손실		—		(610,980,244)
순 자 산 계		646,230,259,721		602,464,623,819
부채와순자산계		670,508,905,739		624,579,540,039

재정운영표

제 20 기 2014년 12월 31일 현재  
제 19 기 2013년 12월 31일 현재

(단위 : 원)

과 목	2014년 (제20년기)	2013년 (제19년기)
I 프로그램순원가	(4,676,683,010)	(7,689,276,699)
1. 총원가 (사회기반시설 민자사업지원)	4,575,973,330	2,310,294,501
2. 수익 (사회기반시설 민자사업지원)	(9,252,656,340)	(9,999,571,200)
II 관리운영비	—	—
1. 지급수수료	—	—
III 비배분비용	6,666,408,942	8,662,706,970
1. 지급수수료	439,429,232	411,000,000
2. 기타비용	6,226,979,710	8,251,706,970
가) 법인세비용	6,226,979,710	8,251,706,970
IV 비배분수익	21,496,826,288	26,779,887,111
1. 이자수익	13,435,188,773	14,150,369,242
가) 금융상품이자수익	9,665,783,570	10,179,897,682
나) 채권이자수익	3,769,405,203	3,970,471,560
2. 자산처분이익	8,061,637,515	12,629,417,869
가) 단기투자증권처분이익	7,256,759,320	11,983,453,998
나) 장기투자증권처분이익	804,878,195	645,963,871
3. 기타수익	—	100,000
가) 잡이익	—	100,000
V 재정운영순원가 ( I + II + III - IV )	(19,507,100,356)	(25,806,456,840)
VI 비교환수익 등	—	—
VII 재정운영결과 ( V - VI )	(19,507,100,356)	(25,806,456,840)

순자산변동표

제 20 기 2014년 12월 31일 현재  
제 19 기 2013년 12월 31일 현재

(단위 : 원)

과 목	기본순자산	적립금및잉여금	순자산조정	합 계
I 2013년도기초순자산	248,000,000,000	304,669,997,430	15,660,665,913	568,330,663,343
1. 보고금액	248,000,000,000	304,669,997,430	15,660,665,913	568,330,663,343
2. 전기오류수정손익	—	—	—	—
3. 회계변경누적효과	—	—	—	—
II 재정운영결과	—	(25,806,456,840)	—	(25,806,456,840)
III 조정항목	—	18,000,000,000	(9,672,496,364)	8,327,503,636
1. 투자증권평가손익	—	—	(9,672,496,364)	(9,672,496,364)
2. 기타 순자산의 증감	—	18,000,000,000	—	18,000,000,000
가) 정부출연금의 증가	—	18,000,000,000	—	18,000,000,000
IV 2013년도기말순자산 ( I – II + III )	248,000,000,000	348,476,454,270	5,988,169,549	602,464,623,819
V 2014년도기초순자산	248,000,000,000	348,476,454,270	5,988,169,549	602,464,623,819
1. 보고금액	248,000,000,000	348,476,454,270	5,988,169,549	602,464,623,819
2. 전기오류수정손익	—	—	—	—
3. 회계변경누적효과	—	—	—	—
VI 재정운영결과	—	(19,507,100,356)	—	(19,507,100,356)
VII 조정항목	—	18,000,000,000	6,258,535,546	24,258,535,546
1. 투자증권평가손익	—	—	6,258,535,546	6,258,535,546
2. 기타 순자산의 증감	—	18,000,000,000	—	18,000,000,000
가) 정부출연금의 증가	—	18,000,000,000	—	18,000,000,000
VIII 2014년도 기말순자산 ( V – VI + VII )	248,000,000,000	385,983,554,626	12,246,705,095	646,230,259,721

ORGANIZATION

V 조 직

01. 조직도 및 운영위원회	82
02. 임원소개	84
03. 2014년 업무일지	86
04. 영업점현황	88





# 01

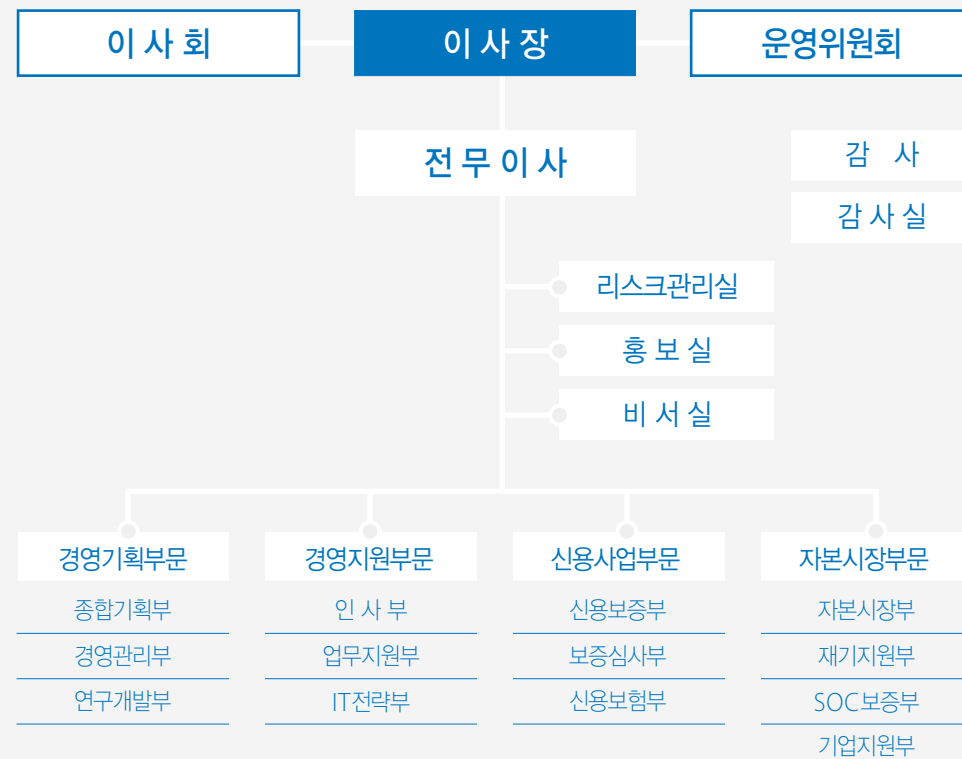
## 조직도 및 운영위원회

- 본부조직 : 4부문 13부 4실
- 영업조직 : 9영업본부 106영업점 15재기지원단 11채권관리단

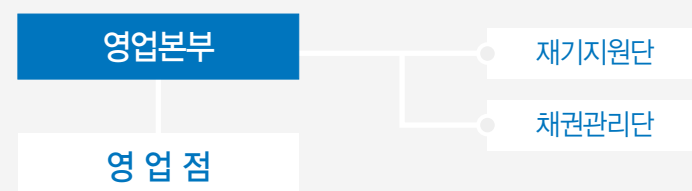
### 가. 조직도

본부 조직

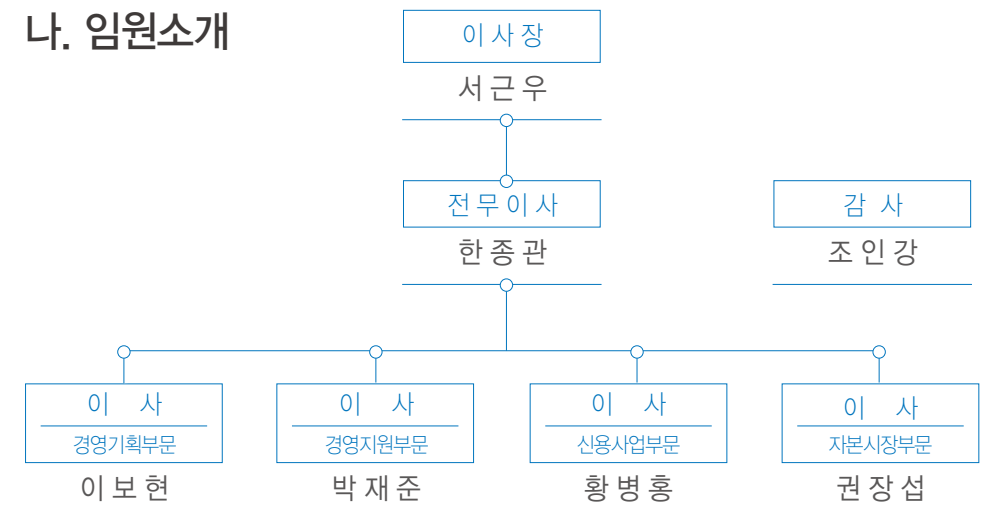
※ 기준일자 : 2015년 3월 31일



영업 조직



### 나. 임원소개



### 다. 운영위원 명단

구 분	운 영 위 원		
당연직 (7)	신용보증기금 이사장 및 아래의 자가 지정하는 1인	신용보증기금	신용보증기금 서근우
	1. 금융위원회 위원장	금융위원회	금융정책국장 손병두
	2. 기획재정부 장관	기획재정부	경제예산심의관 조규홍
	3. 중소기업청장	중소기업청	경영판로국장 백운만
	4. 한국은행 총재	한국은행	부총재보 윤면식
	5. 중소기업은행장	중소기업은행	전무이사 박준홍
위촉직 (5)	금융기관 임원 또는 집행간부 중 금융위원회 위촉 (3인)	국민은행	전무 이용덕
	기업단체 대표자 중 산업통상자원부장관과 합의 위촉 (2인)	우리은행	부행장 채우석
		신한은행	부행장 이기준
		하나은행	부행장 김정기
		대한상공회의소	부회장 이동근
		중소기업중앙회	부회장 송재희

※ 기준일자 : 2015년 3월 31일

## 02 임원소개

권장섭 이사 – 박재준 이사 – 이보현 이사 – 황병홍 이사  
한종관 전무이사 – 서근우 이사장 – 조인강 감사





03  
2014년  
업무일지

월 일		주요 내용
1월	2일	2014년 시무식
	23일	공공기관 정상화 비상대책 위원회 개최
	29일	「우수 창업기업 지원을 위한 보증 업무처리방법」 제정
2월	26일	가봉 공무원 연수단 방문
3월	7일	서울시 공동협력 협약식
	31일	중소기업금융연구 편집위원 위촉식
		「신용보험평가시스템 운용기준」 제정
4월	1일	에디오피아 공무원 연수단 방문
	2일	에디오피아 공무원 연수단 방문
	3일	신보-기획재정부 공동주관 경상남도 민자사업 금융컨설팅 실시
	4일	서울여상 금융정보학과 직장체험 행사 실시
	7일	제1차 희망창업아카데미 개최
	14일	한국장학재단과 중소기업 인력난 및 청년실업 해소를 위한 업무협약 체결
	16일	신보-한국거래소 상장지원 업무협약
	24일	고객센터 9년 연속 우수 콜센터로 선정
	28일	중동국가 중소기업 육성 벤치마킹단 방문
	30일	몽골 신용보증기금 이사장 방문
5월	7일	노조 창립기념 노사공동 사회공헌 활동 실시
	12일	제2차 희망창업아카데미 개최
	15일	창조기업을 위한 창업콘서트 개최
	20일	신용보증기금 추천 우수 중소기업 '희망 취업오디션' 개최
	30일	「간편인수 매출채권보험 운용기준」 제정
6월	4일	지역주민과 함께하는 사랑의 헌혈행사 실시
	5일	창립 38주년기념 행복도시락 나눔 행사 실시
	17일	말레이시아 중소기업개발은행 대표단 방문
	30일	「보험용 조사자료 운용기준」 제정
7월	2일	사회공헌활동 '나눔 마이크' 행사실시
	10일	2014 한국서비스대상 '공공금융' 부문 2년 연속 대상 수상
	15일	창직특강 '창직(Job Creation)을 말하다'
	16일	신보- 신한은행, 고용의 질 우수기업 지원 업무협약
	25일	일자리 중심의 창조경제 활성화를 위한 업무협약(신보, 고용노동부, 한국고용정보원)
8월	12일	웅·복합 금융지원협의회 MOU 체결
	14일	기술사업화 촉진 MOU 체결
	18일	을자연습 실시
	21일	2014 창직 페스티벌- 창직 공모전
		「규제심의위원회 운영기준」 제정
	25일	우수창업자 연대보증면제 민간확산 협약식
		「유망창업기업 성장지원 프로그램」 운용기준 제정
	27일	인도네시아 투자조정청 및 투자진흥센터 방문 교류

월 일		주요 내용
9월	15일	신보-방송통신대 재직자 교육지원 업무협약
	24일	제1회 중소·벤처기업 금융지원 박람회
	25일	감사 선진화를 위한 방만경영 예방 및 감사업무 협약식
	29일	신보-광주은행, 관계형금융 지원 활성화 업무협약
		제3차 희망창업아카데미 실시
	30일	신보, 유관기관과 내수·수출초보기업 수출지원 융·복합화 MOU체결
10월	2일	2014 적십자 바자회
	7일	4인4색 창업성장멘토링 '창업공감토크'
	14일	AECM(유럽상호신용보증기관연합) 참가
	20일	제4차 희망창업아카데미
	22일	국정감사 수감
	24일	신보-기재부, 경상북도 민자사업 금융컨설팅 실시
11월	3일	「고부가가치 유망서비스기업에 대한 보증 운용기준」 제정
	4일	신보-중소기업청 점례협의회
		제5회 희망창업아카데미 창업초기반
	6일	제5회 희망창업아카데미 예비창업반
	7일	2014년도 인적자원개발 우수기관 인증제 인증수여식
	13일	제4회 중소기업 여신심사 심포지엄
	14일	말라위 공무원 연수단 방문
	17일	카타르 방한단 방문
	18일	희망 취업오디션 개최
	19일	인도네시아 KSP 역량 강화 연수
	20일	중국 재무부 민간투자사업 담당 공무원단 방문
	21일	ACSIC 연차총회
		말레이시아 중소기업개발은행 MOU 체결
	24일	2014년 신보스타기업 선정서 수여식
12월	27일	2014 창조경제 박람회
	28일	신보-크로아티아 HAMAG 업무협약 체결
	22일	신용보증기금 대구 이전



04

영업점현황

영업점	우편번호	주 소	연락처
특화사업영업본부	121-744	서울 마포구 마포대로 122, 신용보증기금빌딩 16층 (공덕동)	02-710-4845
기업구조조정센터	121-744	서울 마포구 마포대로 122, 신용보증기금빌딩 15층 (공덕동)	02-710-4865
자본시장센터	121-744	서울 마포구 마포대로 122, 신용보증기금빌딩 16층 (공덕동)	02-710-4815
서울정책보증센터	121-744	서울 마포구 마포대로 122, 신용보증기금빌딩 16층 (공덕동)	02-710-4845
서울서부영업본부	121-744	서울 마포구 마포대로 122, 신용보증기금빌딩 3층 (공덕동)	02-710-4546
서부신용보험1센터	100-814	서울 중구 서소문로 120, ENA센터 11층 (서소문동)	02-2022-4354
서부신용보험2센터	121-744	서울 마포구 마포대로 122, 신용보증기금빌딩 3층 (공덕동)	02-710-4554
서부청조금융센터	121-744	서울 마포구 마포대로 122, 신용보증기금빌딩 3층 (공덕동)	02-710-4577
마포재가지원단	121-744	서울 마포구 마포대로 122, 신용보증기금빌딩 14층 (공덕동)	02-710-4619
영등포재가지원단	121-744	서울 마포구 마포대로 122, 신용보증기금빌딩 14층 (공덕동)	02-710-4646
고양재가지원단	121-744	서울 마포구 마포대로 122, 신용보증기금빌딩 14층 (공덕동)	02-710-4667
제주재가지원센터	690-814	제주특별자치도 제주시 신대로 143 (연동)	064-740-9444
서부채권관리단	121-744	서울 마포구 마포대로 122, 신용보증기금빌딩 4층 (공덕동)	02-710-4684
서부채권관리1센터	121-744	서울 마포구 마포대로 122, 신용보증기금빌딩 5층 (공덕동)	02-710-4734
서부채권관리2센터	121-744	서울 마포구 마포대로 122, 신용보증기금빌딩 5층 (공덕동)	02-710-4764
마포지점	121-744	서울 마포구 마포대로 122, 신용보증기금빌딩 3층 (공덕동)	02-710-4507
가산디지털지점	150-802	서울 금천구 가산디지털2로 53, 한라시그마밸리 1909호 (가산동)	02-2109-4724
강북지점	142-722	서울 강북구 한천로 1035, 우성빌딩 5층 (수유동)	02-3499-7214
강서지점	157-030	서울 강서구 공항대로 395, 기도빌딩 6층 (동촌동)	02-3660-1413
고양지점	411-430	경기 고양시 일산동구 중앙로 1165, 7층 (정항동)	031-909-6115
광화문지점	110-714	서울 종로구 종로 1, 교보생명빌딩 9층 (종로 1가)	02-311-4215
구로디지털지점	152-848	서울 구로구 디지털로26길 123, G+코오롱디지털타워3층 (구로동)	02-2107-4224
김포지점	415-803	경기 김포시 김포대로 835, e프라자 6층 (사우동)	031-980-4926
남대문지점	100-110	서울 중구 서소문로116, 유원빌딩 3층 (서소문동)	02-3709-7015
서귀포지점	697-812	제주 서귀포시 일주동로 8671, 메트로빌딩 301호 (서귀동)	064-763-8065
영등포지점	150-972	서울 영등포구 경인로 775, 에이스하이테크시티 1동 320호 (문래동)	02-2165-5614
의정부지점	480-848	경기 의정부시 시민로 21 (의정부동)	031-828-1714
제주지점	690-814	제주 제주시 신대로 143 (연동)	064-740-9415
파주지점	413-802	경기 파주시 금릉역로 84, 청원센트럴타워 801호 (금촌동)	031-956-3214
포천지점	487-825	경기 포천시 소흘읍 솔모루로 87, 2층 (송우리)	031-543-1517
서울동부영업본부	137-857	서울 서초구 서초대로 396, 강남빌딩 11층 (서초동)	02-2141-3305
동부신용보험센터	137-857	서울 서초구 서초대로 396, 강남빌딩 11층 (서초동)	02-2141-3323
동부청조금융센터	143-824	서울 광진구 광나루로 520, 신용보증기금빌딩 1층 (구의동)	02-2204-6293
동대문재가지원단	110-178	서울 종로구 종로 408, 4층 (송인동)	02-2250-5344
강남재가지원단	156-090	서울 동작구 동작대로 890, 골든시네마타워 15층 (사당동)	02-2182-0114
춘천재가지원센터	200-941	강원도 춘천시 금강로 77 (조양동)	033-250-2534
강릉재가지원센터	210-953	강원도 강릉시 강릉대로 428, 3층 (포남동)	033-650-8034
동부채권관리단	143-200	서울 광진구 광나루로 520, 신용보증기금빌딩 4층 (구의동)	02-2204-6715
동부채권관리센터	143-200	서울 광진구 광나루로 520, 신용보증기금빌딩 3층 (구의동)	02-2204-6754
강남지점	137-857	서울 서초구 서초대로 396, 강남빌딩 11층 (서초동)	02-2141-3214
강동지점	134-021	서울 강동구 양재대로 1443, 동우빌딩 2층 (길동)	02-2041-9223
강릉지점	210-953	강원도 강릉시 강릉대로 428 (포남동)	033-650-8014
광진지점	143-824	서울 광진구 광나루로 520, 신용보증기금빌딩 2층 (구의동)	02-2204-6214
남양주지점	472-060	경기 남양주시 가운로1길 7, 아인스빌 2층 (가운동)	031-560-6613

영업점	우편번호	주 소	연락처
동대문지점	110-828	서울 종로구 종로 408, 3층 (송인동)	02-2250-5214
동해지점	240-725	강원 동해시 천곡로 71, 흥국생명빌딩 6층 (천곡동)	033-531-9095
방배지점	156-816	서울 동작구 동작대로 890, 골든시네마타워 14층 (사당동)	02-3489-5224
삼성지점	135-708	서울 강남구 테헤란로 534, 글라스타워 7층 (대치동)	02-2194-2933
속초지점	217-080	강원 속초시 동해대로 4024, 제일프라자 4층 (조양동)	033-638-0037
송파지점	138-950	서울 송파구 중대로 135, 아이티벤처타워 통관 8층 (가락동)	02-2140-8513
양재지점	137-943	서울 서초구 마방로10길 5, 태석빌딩 5층 (양재동)	02-3460-5413
원주지점	220-952	강원 원주시 북원로 2541, 현대자동차빌딩 4층 (우산동)	033-749-1314
춘천지점	200-070	강원 춘천시 금강로 77 (조양동)	033-250-2524
테헤란로지점	135-080	서울 강남구 테헤란로 328, 동우빌딩 12층 (역삼동)	02-3420-4223
하남지점	465-831	경기 하남시 덕풍동로111-21, KN MALL 10층 1002호(덕풍동)	031-790-9614
경기영업본부	442-835	경기 수원시 팔달구 인계로 162, 신용보증기금빌딩 3층 (인계동)	031-230-1564
경기신용보험센터	442-835	경기 수원시 팔달구 인계로 162, 신용보증기금빌딩 4층 (인계동)	031-230-1574
경기청조금융센터	442-835	경기 수원시 팔달구 인계로 162, 신용보증기금빌딩 3층 (인계동)	031-230-1520
수원재가지원단	442-835	경기 수원시 팔달구 인계로 162, 신용보증기금빌딩 1층 (인계동)	031-230-1535
화성재가지원단	445-360	경기도 화성시 병점2로 6, 금강빌딩 6층 (병점동)	031-695-2715
경기채권관리단	442-022	경기 수원시 팔달구 정조로 791, 3층(팔달로2가)	031-259-5203
경기채권관리센터	442-022	경기 수원시 팔달구 정조로 791, 4층(팔달로2가)	031-259-5233
수원지점	442-832	경기 수원시 팔달구 인계로 162, 신용보증기금빌딩 2층 (인계동)	031-230-1533
경기광주지점	464-801	경기 광주시 광주대로 30, 광주종합터미널 3층 (경안동)	031-799-0215
군포지점	437-821	경기 의왕시 오전공업길 13, 벽산선영테크노피아 206호 (오전동)	031-450-6416
성남지점	463-828	경기 성남시 분당구 아탑로81번길 16, 6층(아탑동)	031-725-5513
안양지점	431-050	경기 안양시 동안구 시민대로 193 (비산동)	031-389-9714
오산지점	447-010	경기 오산시 성호대로 129, 대신증권빌딩 (오산동)	031-371-6114
용인지점	446-528	경기 용인시 기흥구 동백중앙로 265, 더엠빌딩 7층 (중동)	031-288-1813
이천지점	467-010	경기 이천시 영창로 166, 농협관고지소 2층 (창전동)	031-630-0114
평택지점	450-831	경기 평택시 중앙2로 47, 현대증권빌딩 4층 (합정동)	031-650-0824
화성지점	445-926	경기 화성시 향남읍 삼천병마로 194, 성우빌딩 3층 (행정리)	031-350-9314
화성서지점	445-010	경기 화성시 남양성지로 135, 남양빌딩 4층 (남양리)	031-8059-8514
인천영업본부	405-221	인천 남동구 성말로 1, 신용보증기금빌딩 3층 (구월동)	032-450-1676
인천신용보험센터	405-221	인천 남동구 성말로 1, 신용보증기금빌딩 3층 (구월동)	032-450-1540
인천청조금융센터	406-840	인천 연수구 갯벌로 12, 갯벌타워 16층 (송도동)	032-451-4153
인천재가지원단	405-221	인천 남동구 성말로 1, 신용보증기금빌딩 5층 (구월동)	032-450-1578
안산재가지원단	425-801	경기 안산시 단원구 광덕대로 243, 신용보증기금빌딩 3층 (고잔동)	031-412-0574
인천채권관리단	405-841	인천 남동구 성말로 1, 신용보증기금빌딩 4층 (구월동)	032-450-1693
인천중앙지점	405-221	인천 남동구 성말로 1, 신용보증기금빌딩 1, 2층 (구월동)	032-450-1614
남동지점	405-818	인천 남동구 남동대로 215번길 30, 인천종합비즈니스센터 2층(고잔동)	032-810-5214
반월지점	425-852	경기 안산시 단원구 산단로 296, 대우테크노피아 204호 (원시동)	031-490-0414
부천지점	420-020	경기 부천시 원미구 길주로 279, 서호빌딩 2층 (중동)	032-650-6513
부평지점	403-014	인천 부평구 부평대로 60, 현대해상부평사옥 7층 (부평동)	032-500-2715
송도국제지점	406-840	인천 연수구 갯벌로 12, 갯벌타워 16층 (송도동)	032-451-4114
시화지점	429-450	경기 시흥시 정왕대로 188, 산업은행 3층 (정왕동)	031-488-3214
시흥지점	429-020	경기 시흥시 수인로 3362 태종빌딩 7층 (신천동)	031-489-5913
안산지점	425-801	경기 안산시 단원구 광덕대로 243, 신용보증기금빌딩 2층 (고잔동)	031-412-0513

영업점	우편번호	주 소	연락처
인천지점	403-103	인천 중구 서해대로 296, 2층 (신흥동3가)	032-880-3014
인천서지점	404-180	인천 서구 중봉대로 586번길 22, 청라엑셀루타워 상가1A동 2층 (경서동)	032-580-1414
부산경남영업본부	608-828	부산 남구 문현금융로 40, 부산국제금융센터 14층 (문현동)	051-678-6013
부산신용보합센터	608-828	부산 남구 문현금융로 40, 부산국제금융센터 14층 (문현동)	051-678-6033
부산창조금융센터	608-828	부산 남구 문현금융로 40, 부산국제금융센터 14층 (문현동)	051-678-6084
부산재기지원단	614-828	부산 부산진구 범일로 176, 신용보증기금빌딩 2층 (범천동)	051-605-3064
경남재기지원단	642-845	경남 창원시 성산구 용지로 24, 신용보증기금빌딩 2층 (중앙동)	055-269-0254
울산재기지원센터	680-805	울산 남구 삼산로 205, 중소기업은행 울산중앙지점 2층 (달동)	052-226-7832
부산채권관리단	614-828	부산 부산진구 범일로 176, 신용보증기금빌딩 4층 (범천동)	051-605-3155
경남채권관리단	642-845	경남 창원시 성산구 용지로 24, 신용보증기금빌딩 2층 (중앙동)	055-269-0274
김해지점	621-907	경남 김해시 김해대로 2367, 삼성생명빌딩 2층 (부원동)	055-320-2724
김해복지점	621-907	경남 김해시 김해대로 2367, 삼성생명빌딩2층 (부원동)	055-320-2744
녹산지점	618-819	부산 강서구 녹산산단355로 24-10, 주신프라자 3층 (송정동)	051-974-6613
동래지점	607-822	부산 동래구 명륜로 83, 대봉빌딩 6층 (수안동)	051-580-4214
마산지점	631-712	경남 창원시 마산합포구 동서동로 18, 대우백화점 9층 (신포동)	055-240-5914
부산지점	614-828	부산 부산진구 범일로 176, 신용보증기금빌딩 1층 (범천동)	051-605-3041
부산중앙지점	600-815	부산 중구 중앙대로 91, 한화손해보험빌딩 11층 (중앙동4가)	051-660-5014
사상지점	617-809	부산 사상구 광장로 76, 센타빌딩 2층 (광장동)	051-310-9615
사하지점	604-020	부산 사하구 낙동남로 1427, 삼성빌딩 11층 (하단동)	051-200-9624
양산지점	626-050	경남 양산시 강변로 438, 크리스탈타워 8층 (생연동)	055-371-3112
울산지점	680-805	울산 남구 삼산로 205, 중소기업은행 울산중앙지점 2층 (달동)	052-226-7812
울산복지점	683-480	경남 울산시 북구 신답로 37, 4층 (상안동)	052-290-7914
진주지점	660-250	경남 진주시 진주대로 891번길 16, 대경빌딩 5층 (강남동)	055-760-7614
창원지점	642-845	경남 창원시 성산구 용지로 24 (중앙동)	055-269-0223
통영지점	650-805	경남 통영시 중앙로 297, 삼성생명빌딩 9층 (북신동)	055-640-6533
대구경북영업본부	701-300	대구 동구 침단로 7, 신용보증기금빌딩 3층 (신서동)	053-430-4665
대구신용보합센터	701-300	대구 동구 침단로 7, 신용보증기금빌딩 3층 (신서동)	053-430-4680
대구창조금융센터	701-300	대구 동구 침단로 7, 신용보증기금빌딩 1층 (신서동)	053-430-4594
대구재기지원단	700-180	대구 중구 경상감영길 221, 신용보증기금빌딩 5층 (동문동)	053-430-8915
포항재기지원센터	790-827	경북 포항시 남구 포스코대로 333, 상공회의소빌딩 3층 (상도동)	054-271-6434
대구채권관리단	700-180	대구 중구 경상감영길 221, 신용보증기금빌딩 4층 (동문동)	053-430-8853
대구혁신지점	701-300	대구 동구 침단로 7, 신용보증기금빌딩 1층 (신서동)	053-430-4644
경산지점	712-802	경북 경산시 경안로 223, 경산상공회의소 3층 (중방동)	053-810-0914
경주지점	780-040	경북 경주시 화랑로113, 2층 (동부동)	054-778-5714
구미지점	730-914	경북 구미시 백산로 94, 2층 (송정동)	054-450-2514
달성지점	711-892	대구 달성군 구지면 달성2차로 125, 2층 (내리)	053-560-5034
대구지점	700-180	대구 중구 경상감영길 221, 신용보증기금빌딩 2층 (동문동)	053-430-8832
대구복지점	703-820	대구 서구 서대구로 376-1 (비산동)	053-350-8824
대구서지점	703-804	대구 서구 서대구로 9, 서부고용지원센터 6층 (내당동)	053-560-5014
성서지점	704-320	대구 달서구 성서공단로 114, 산업은행 성서지점 3층 (월암동)	053-589-6513
안동지점	760-310	경북 안동시 광영로 185, 옥동백암문화센터 2층 (중앙동)	054-840-8614
영주지점	750-912	경북 영주시 영주로 227, 3층 (하망동)	054-639-1514
칠곡지점	718-805	경북 칠곡군 왜관읍 중앙로 208, 2층 (왜관리)	054-975-3297
포항지점	790-827	경북 포항시 남구 포스코대로 333, 상공회의소빌딩 3층 (상도동)	054-271-6414

영업점	우편번호	주 소	연락처
호남영업본부	501-812	광주 동구 제봉로 218, 신용보증기금빌딩 2층 (대인동)	062-607-9185
광주신용보합센터	501-812	광주 동구 제봉로 218, 신용보증기금빌딩 2층 (대인동)	062-607-9267
광주창조금융센터	501-812	광주 동구 제봉로 218, 신용보증기금빌딩 4층 (대인동)	062-607-9275
광주재기지원단	501-812	광주 동구 제봉로 218, 신용보증기금빌딩 4층 (대인동)	062-607-9298
전주재기지원단	560-023	전북 전주시 완산구 현무1길 21, 신용보증기금빌딩 2층 (경원동)	063-230-2554
순천재기지원센터	540-724	전남 순천시 이수로296, 청우빌딩 2층 (연향동)	061-729-1324
광주채권관리단	501-812	광주 동구 제봉로 218, 신용보증기금빌딩 3층 (대인동)	062-607-9254
전북채권관리단	560-023	전북 전주시 완산구 현무1길 21, 신용보증기금빌딩 4층 (경원동)	063-230-2582
광주지점	501-812	광주 동구 제봉로 218, 신용보증기금빌딩 1층 (대인동)	062-607-9114
광산지점	506-813	광주 광산구 무진대로 258, 3층 (우산동)	062-949-0115
광주중앙지점	502-714	광주 서구 죽봉대로 52, 교직원공제회관 6층 (농성동)	062-600-1524
광주첨단지점	500-832	광주 북구 첨단연신로 91번길 30, 삼성타워 6층 (신용동)	062-520-2013
군산지점	573-882	전북 군산시 공단대로 579 (소룡동)	063-460-1533
목포지점	530-420	전남 목포시 옥암로 68, 외환은행 목포지점 3층 (옥암동)	061-280-9114
순천지점	540-724	전남 순천시 이수로296, 청우빌딩 2층 (연향동)	061-729-1315
여수지점	550-100	전남 여수시 좌수영로57, 흥국생명빌딩 4층 (광무동)	061-640-2613
익산지점	570-140	전북 익산시 선화로 418, 2층 (신흥동)	063-830-3314
전주지점	560-023	전북 전주시 완산구 현무1길 21, 신용보증기금빌딩 (경원동)	063-230-2513
전주서지점	560-023	전북 전주시 완산구 효자로 194, 로자벨시티 3층 (효자동3가)	063-220-4814
정읍지점	580-806	전북 정읍시 중앙로 72, 기업은행 정읍지점 3층 (연지동)	063-530-2414
충청영업본부	302-120	대전 서구 둔산서로 45, 신용보증기금빌딩 3층 (둔산동)	042-539-5606
대전신용보합센터	302-120	대전 서구 둔산서로 45, 신용보증기금빌딩 2층 (둔산동)	042-539-5617
대전창조금융센터	302-120	대전 서구 둔산서로 45, 신용보증기금빌딩 3층 (둔산동)	042-539-5668
대전재기지원단	302-120	대전 동구 대전로 853, 3층 (정동)	042-250-2045
청주재기지원센터	361-290	충북 청주시 흥덕구 서현동로 4, 강서미네르바빌딩 5층 (가경동)	043-238-8583
충주재기지원센터	380-230	충북 충주시 으뜸로 31, 충주상공회의소 2층 (금릉동)	043-840-1522
당진재기지원센터	343-050	충남 당진시 방절로 160-13, 농협은행 3층 (수청동)	041-350-1654
대전채권관리단	302-120	대전 서구 둔산서로 45, 신용보증기금빌딩 4층 (둔산동)	042-539-5673
충북채권관리단	361-290	충북 청주시 흥덕구 서현동로 4, 강서미네르바빌딩 5층 (가경동)	043-234-9362
당진지점	343-050	충남 당진시 방절로 160-13, 농협은행 3층 (수청동)	041-350-1614
대덕지점	306-785	대전 대덕구 한밭대로 1027, 우성빌딩 3층 (오정동)	042-620-5325
대전중앙지점	302-120	대전 서구 둔산서로 45, 신용보증기금빌딩 1층 (둔산동)	042-539-5647
대전지점	300-010	대전 동구 대전로 853 (정동)	042-250-2015
보령지점	355-010	충남 보령시 번영로 25, 6층 (대천동)	041-936-9164
서산지점	356-010	충남 서산시 인견로 252, 대신증권빌딩 5층 (동문동)	041-661-5224
아산지점	336-020	충남 아산시 아산로 79, 유신빌딩 7층 (실목동)	041-537-7214
제천지점	390-050	충북 제천시 의병대로 49, 신제천새마을금고 2층 (명동)	043-645-9137
증평지점	368-908	충북 증평군 증평읍 광장로 80, 명도빌딩 5층 (창동리)	043-820-2504
천안지점	331-981	충남 천안시 서북구 광장로 215, 충남북부상공회의소 5층 (불당동)	041-550-8015
청주지점	361-290	충북 청주시 흥덕구 직지대로 401, 2층 (송정동)	043-261-9314
청주서지점	363-951	충북 청원군 오송읍 오송생명로 186, 오송프라자 504호 (연제리)	043-249-4814
충주지점	380-230	충북 충주시 으뜸로 31, 충주상공회의소 2층 (금릉동)	043-840-1532

※ 2014년도에 4개 지점 (송도국제지점, 김해복지점, 달성지점, 당진지점) 신설

# HISTORY

신용보증기금 연혁

| 1961. 7. • 신용보증기금준비금제도 실시  
• 중소기업은행법시행령에 「신용보증준비금」규정

| 1972. 8. • 「8.3 긴급명령」에 의하여 신용보증제도 확충  
• 전 금융기관에 신용보증기금 설치

| 1974.12. • 신용보증기금법 제정·공포  
(중소기업은행이 업무대행)

| 1976. 6. • 신용보증기금 창립

| 1993. 8. • 「8.12 긴급명령」에 의하여 신용보증한도 확대  
• 법정운용배수를 15배에서 20배로 확대

| 1995. 8. • 신용보증기금법 개정  
• 금융기관의 출연기한 연장 (2000.12.31.까지)

| 1996.12. • 신용보증기금법 개정  
• 정부출연예산 소관을 중소기업청으로 이관

| 1997.4. • 「소기업지원을 위한 특별조치법」제정·공포  
• 신용보증기금내에 어음보험계정을 설치,  
어음보험업무를 취급토록 규정

| 2000.12. • 신용보증기금법 개정  
• 금융기관 출연시한 폐지

| 2003. 7. • 「소기업 및 소상공인 지원을 위한 특별조치법」  
개정·공포  
• 매출채권보험업무 취급

| 2007.1 • 신용보증기금법 개정  
• 중소기업진흥공단에 대한 출연 근거 마련

| 2007.12 • 「중소기업진흥 및 제품구매 촉진에 관한 법률」  
개정·공포  
• 어음보험과 매출채권보험 취급 근거 규정 이관

| 2009. 2 • 신용보증기금법 개정  
• 유동화회사보증 취급에 대한 근거 마련  
(상시업무화)

| 2013. 5. • 신용보증기금법 개정  
• 보증연계투자 업무에 대한 근거 마련

| 2014.12 • 신용보증기금 본점 대구 혁신도시 이전

**KODIT** 신용보증기금  
KOREA CREDIT GUARANTEE FUND

대구광역시 동구 첨단로 7  
(신서동)  
T. 1588 -6565  
www.kodit.co.kr

