

INFORME DE SOSTENIBILIDAD 2014



edeq[®]

Grupo-epm[®]

Informe de Sostenibilidad EDEQ S.A. ESP

Resumen Ejecutivo

Ver informe completo en www.edeq.com.co

Datos del Departamento

El departamento del Quindío está localizado en la zona centro-occidental de Colombia, forma parte del Eje Cafetero, su población es de 565,266 habitantes y está conformado por 12 municipios. Su capital es la ciudad de Armenia.



EDEQ S.A. ESP reporta en su tercer informe de sostenibilidad elaborado bajo estándar GRI 4, las gestiones correspondientes al ejercicio de 2014 las cuales se desarrollaron en los aspectos económico, social y ambiental, con un claro propósito de sostenibilidad, para contribuir, a través de la calidad de los servicios que presta la Empresa, en la construcción de territorios sostenibles y competitivos en el área donde actúa. Todo ello en el marco de la estrategia de crecimiento con Responsabilidad Social del Grupo EPM.



Recomendaciones para leer este informe

- ▶ Se presentan mediciones de los años 2012, 2013 y 2014, para evidenciar el avance en materia de sostenibilidad en los componentes ambiental, social y económico y el compromiso de generar valor para los grupos de interés.
- ▶ Se utilizan las convenciones de (,) para separador de miles y (.) para separador de decimales



JUNTA DIRECTIVA

INÉS HELENA VÉLEZ PÉREZ
Vicepresidenta Transmisión y Distribución de
Energía Grupo EPM

MARÍA ISABEL JARAMILLO FERNÁNDEZ
Vicepresidenta Comercial Integrada del Grupo
EPM

CLAUDIA MARÍA ÁNGEL AGUDELO
Gerente de Gestión Financiera Negocios e
Inversiones del Grupo EPM

JUAN CARLOS DUQUE OSSA
Gerente de Transmisión y Distribución de Energía
Región Antioquia del Grupo EPM

MAURICIO CASTAÑO VARGAS
Profesional Gestión de Negocios
Dirección Planeación Transmisión y Distribución de
Energía



ADMINISTRACIÓN

CÉSAR AUGUSTO VELASCO OCAMPO
Gerente General

MARIO FERNANDO RAMÍREZ LOZANO
Subgerente Transmisión y Distribución de Energía

JOHN FREDDY BAUTISTA MURIEL
Subgerente Subestaciones y Líneas

JINNETH MARULANDA ZAPATA
Secretaria General

PAOLA ANDREA ARANGO OSPINA
Auditora Interna

EMILCEN MONDRAGÓN FORERO
Jefe Área Gestión Comercial

JORGE IVÁN GRISALES SALAZAR
Jefe Área Finanzas

ANA MARÍA ORTIZ BOTERO
Jefe Área Servicios Corporativos

HUGO BERTO HENAO ARROYAVE
Jefe Área Gestión Operativa



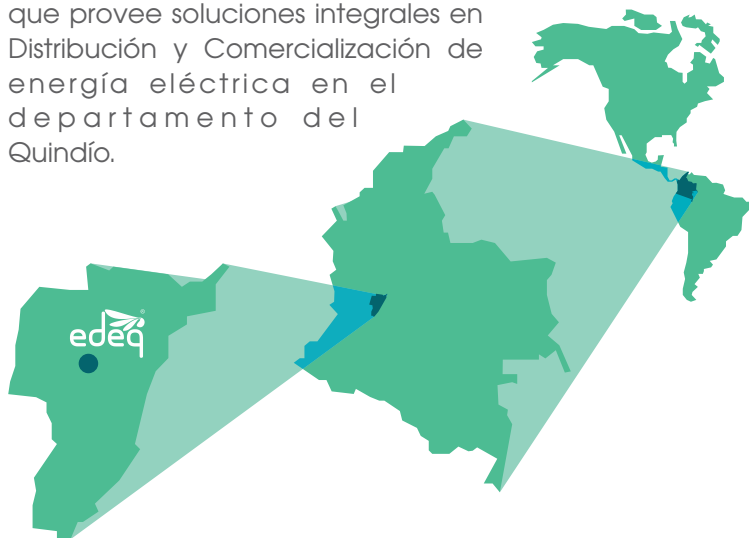
A close-up photograph of a coffee branch with several green and red cherries. The background is a soft-focus green field. On the left side, there are faint, semi-transparent blue icons representing a house, a gear, and a person.

Perfil de la Organización

The logo for Edeq, featuring a stylized bird or wing shape above the text "edeq".

edeq | Grupo-epm®

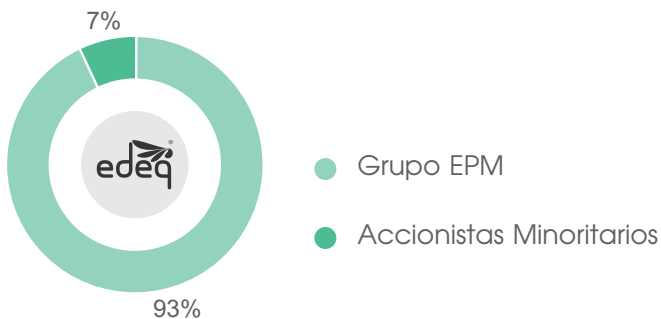
La Empresa de Energía del Quindío S.A. ESP – EDEQ S.A. ESP es una empresa colombiana de servicios públicos, de naturaleza mixta que se rige por las Leyes 142 y 143 de 1994 que provee soluciones integrales en Distribución y Comercialización de energía eléctrica en el departamento del Quindío.



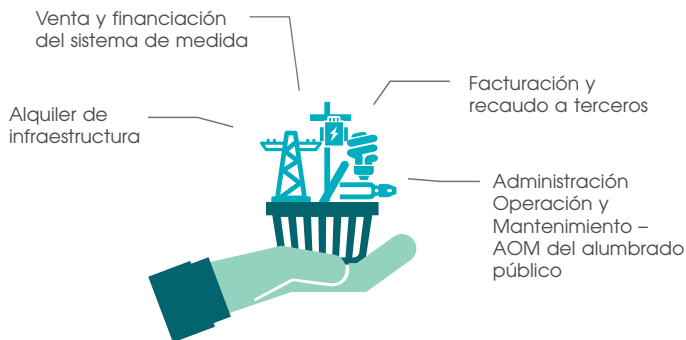
La sede principal está ubicada en la ciudad de Armenia, dispone además de una sede operativa, almacén y 18 puntos de servicio al cliente y recaudo distribuidos en todo el departamento.



Distribución propiedad EDEQ S.A. ESP



EDEQ S.A. ESP brinda un portafolio de servicios que comprende:



El mercado atendido por EDEQ S.A. ESP está compuesto por 168,548 usuarios a diciembre de 2014 entre sector residencial en los estratos socioeconómicos 1, 2, 3, 4, 5, 6, sectores comercial, industrial y oficial tanto en el mercado regulado¹ como no regulado².

¹ Mercado regulado: mercado conformado por usuarios regulados. Un usuario regulado es aquel que tiene consumo promedio mensual menor a 55,000kWh/mes en 6 meses o demanda de potencia menor a 0.1MW.

² Mercado no regulado: mercado conformado por usuarios no regulados. Un usuario no regulado es aquel que tiene consumo promedio mensual de más de 55,000kWh/mes en 6 meses o demanda potencia de 0.1MW o superior.





18,694 Servicio No Residencial

168,548

CLIENTES ATENDIDOS 2014



149,854 Servicio Residencial

Los clientes de la organización están concentrados en un 88.9% en el sector residencial y en un 11.1% en el sector no residencial.



Clientes

2014: **168,548**
2013: **164,552**
2012: **161,012**



Incremento alcanzado en 2014: **2.43%**.



Consumo

2014: **387** GWh/año
2013: **356** GWh/año
2012: **341** GWh/año



Incremento alcanzado en 2014: **8.71%**.



Facturado

2014: **\$138,503** millones
2013: **\$122,506** millones
2012: **\$130,228** millones

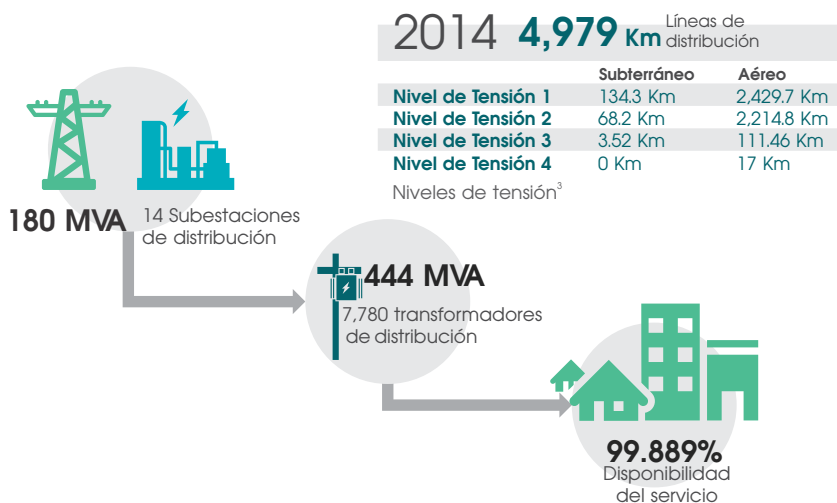


Incremento alcanzado en 2014: **13.06%**.

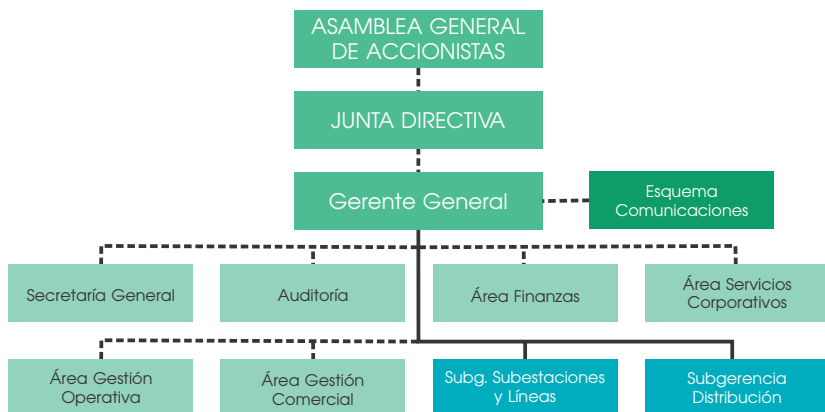
Las ventas acumuladas a diciembre de 2014, respecto al presupuesto acumulado en el mismo periodo, presentan una desviación positiva del 3.42%, dado el auge de la industria de la construcción en el Departamento.



El Sistema de Distribución Local - SDL de EDEQ S.A. ESP está compuesto por 4,979 km de red, distribuidos así:



Estructura Organizacional



³ Niveles de Tensión: Los sistemas de Transmisión Regional y/o Distribución Local se clasifican por niveles, en función de la tensión nominal de operación, según la siguiente definición:

Nivel 4: Sistemas con tensión nominal mayor o igual a 57,5 kV y menor 220 kV.

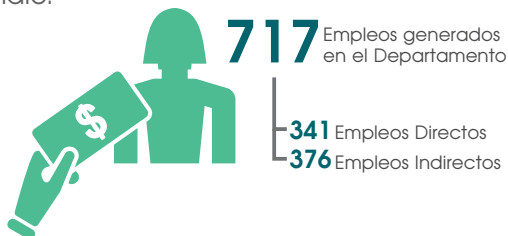
Nivel 3: Sistemas con tensión nominal mayor o igual a 30 kV y menor de 57,5 kV.

Nivel 2: Sistemas con tensión nominal mayor o igual a 1 kV y menor de 30 kV.

Nivel 1: Sistemas con tensión nominal menor a 1 kV.



EDEQ S.A. ESP genera empleo en el departamento del Quindío.



Direccionamiento Estratégico

MISIÓN

Somos una empresa del Grupo EPM que provee soluciones integrales en Distribución y Comercialización de energía eléctrica en el departamento del Quindío, para contribuir al bienestar y desarrollo del entorno en donde actúa, caracterizada por una Cultura organizacional orientada al servicio al cliente, que se adapta y compromete con el cumplimiento de la promesa de valor a sus grupos de interés.

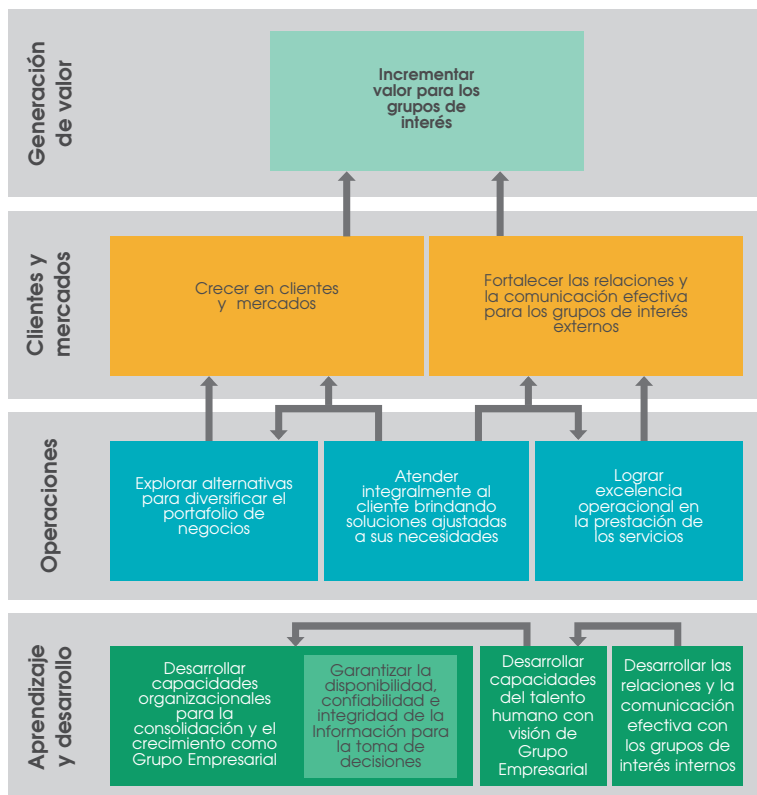
VISIÓN

En el año 2022, EDEQ S.A. ESP será una empresa referente a nivel latinoamericano en la prestación de servicios públicos, que crea valor para sus grupos de interés, fundamentada en una sólida cultura de servicio, excelencia operacional y prácticas socialmente responsables.

A partir de 2012 el Grupo EPM inició la implantación de una nueva estrategia empresarial basada en crecimiento con Responsabilidad Social Empresarial – RSE y cuyo propósito es la sostenibilidad.



Propósito: Sostenibilidad - Estrategia: Crecimiento con RSE



El Grupo EPM busca permanecer en el tiempo, creando valor para sus grupos de interés, a través de una actuación que equilibre los resultados financieros, económicos, sociales, y ambientales y favorezca el desarrollo con equidad en una relación de beneficio mutuo en las sociedades donde actúa. Todo ejecutado sobre un modelo de negocios social y ambientalmente responsable a partir de:





La organización cuenta con siete grupos de interés y una propuesta de valor para cada uno de ellos.

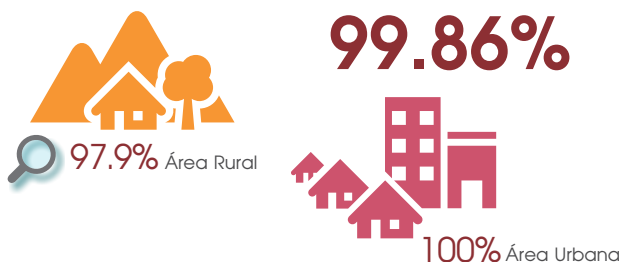




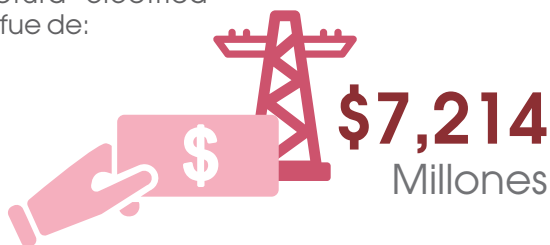
Gestión del Negocio

edeq | Grupo-epm

La cobertura del servicio de energía eléctrica en el departamento del Quindío a 2014 es:



La Inversión en infraestructura eléctrica en el 2014 fue de:



Inversión que aportó a la reducción del 49% en la tasa de salidas no programadas en los circuitos del SDL, acumulado en los recientes tres años.

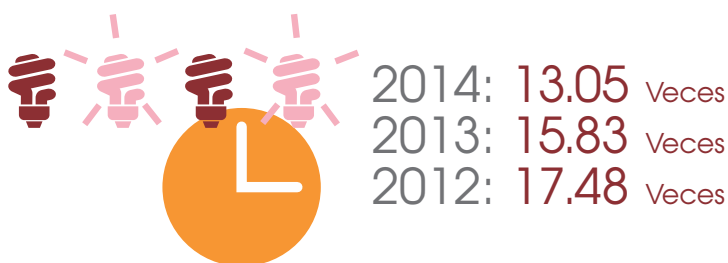
	2013	2014
Inversión en reposición y expansión de redes	\$3,492 millones	\$4,904 millones

Proyección 2015: \$6,761 millones

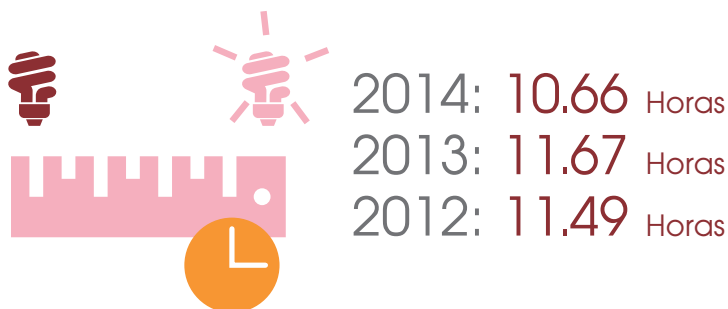


En los indicadores de continuidad del servicio, EDEQ S.A. ESP presentó niveles por encima de la meta establecida.

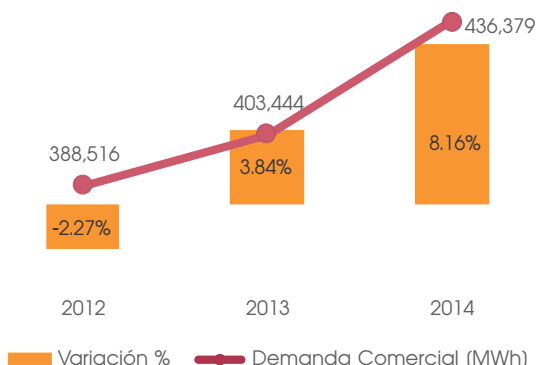
SAIFI por sus siglas en inglés (System Average Interruption Frequency Index), el cual mide el número promedio de interrupciones que un cliente experimenta en un período determinado.



SAIDI por sus siglas en inglés (System Average Interruption Duration Index), el cual mide el tiempo promedio de duración de la interrupción que un cliente experimenta en un periodo determinado.



Demanda Comercial atendida (MWh/año)

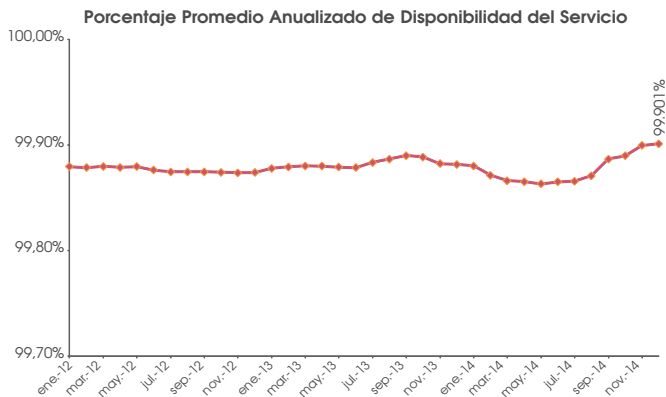


Incremento demanda comercial atendida: 8.2% con respecto al año 2013

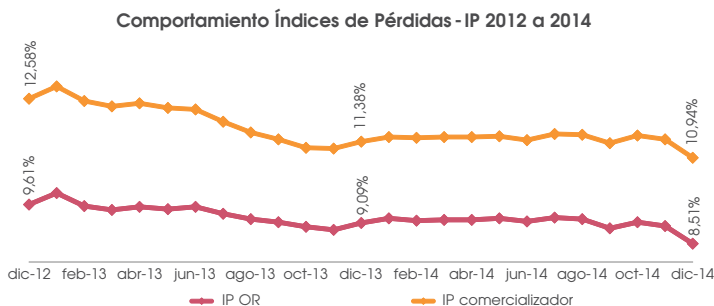
EDEQ S.A. ESP cuenta con un Sistema Integrado de Gestión certificado por parte de la Corporación Centro de Investigación y Desarrollo Tecnológico del sector eléctrico - CIDET en las normas ISO 9001:2008, OHSAS 18001:2007, ISO 14001:2004 y GP 1000:2009.



► El Porcentaje promedio anualizado de disponibilidad del servicio es de 99.90%



El indicador de pérdidas obtenido resulta ser el más bajo registrado en la historia de EDEQ S.A. ESP y obedece a un trabajo articulado entre los diferentes procesos que operan en la Empresa. Lo que representa además de un beneficio económico para EDEQ S.A. ESP, una disminución en la tarifa a usuario, dada la eficiencia de los operadores.



La recuperación de pérdidas 2014 fue de 1.15 GWh/año.





Prácticas de Gestión Empresarial

edeq[®] | Grupo-epm[®]



La Empresa es gestionada bajo estándares internacionales en materia de responsabilidad social, es por eso que desde el año 2010 se encuentra adherida al Pacto Global de las Naciones Unidas y desde el año 2013 a la iniciativa Caring for Climate de este mismo organismo.

Alianzas y Cooperación

Inversión Proyecto "Amable"



EDEQ S.A. ESP trabaja de la mano con la administración municipal y la empresa AMABLE para realizar oportunamente las obras de infraestructura eléctrica en desarrollo del proyecto "Armenia ciudad Amable", que tiene como objetivo la ejecución de los proyectos del Sistema Estratégico de Transporte Público con la reposición de vías y

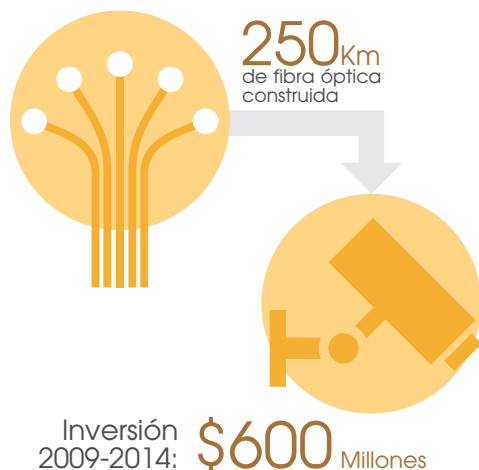


andenes en sectores de la ciudad de Armenia, propiciando la llegada de inversionistas y compradores dinamizando la economía y el empleo de la región.

- ▶ Total de recámaras intervenidas: 188 unidades
- ▶ Total de metros de canalización construidas: 3,617 mt

EDEQ S.A. ESP hace parte de la alianza empresas prestadoras de servicios públicos domiciliarios del eje cafetero, en contra del hurto de infraestructura y la defraudación de fluidos, apoyados por las autoridades policivas, judiciales y municipales. Los efectos de esta alianza han generado la disminución de los hurtos de transformadores, cables, medidores de gas y acueducto, rejas de alcantarillado y la reducción de defraudación de fluidos, al igual que la identificación de presuntos agentes de la cadena delictiva del tráfico de cobre.





Dando continuidad al contrato interadministrativo entre el Fondo Rotatorio de la Policía – FORPO y EDEQ S.A. ESP, que busca dar conectividad al sistema integrado de emergencias y seguridad - SIES QUINDIO, se construyeron 76 nuevos kilómetros de red de fibra óptica para dar conectividad al sistema de emergencia y seguridad en el departamento del Quindío.

Reconocimientos recibidos durante 2014

La organización obtuvo por segundo año consecutivo el Premio Oro Internacional 2014 de la Comisión de Integración Energética Regional – CIER, en la Encuesta de Satisfacción de Clientes Residenciales Urbanos.

En esta versión, compitieron 72 electrificadoras de 15 países de América Latina, que representan una muestra de 90 millones de clientes del continente incluido Brasil, agrupadas entre empresas con menos y empresas con más de 500,000 clientes.



Asimismo, el Comité Colombiano de la CIER – COCIER otorgó a EDEQ S.A. ESP dos premios Oro correspondientes a los mejores puntajes a nivel de Colombia en:

- ▶ Oro por el mayor índice de satisfacción con la calidad – ISCAL⁴
- ▶ Oro por mayor evolución en el ISCAL



Premio Oro Internacional 2014 de la Comisión de Integración Energética Regional – CIER



Premios COCIER
Oro por el mayor índice de satisfacción con la calidad – ISCAL
Oro por mayor evolución en el ISCAL

⁴ Se define ISCAL – Índice de Satisfacción con la Calidad Percibida, como la suma de la tasa de satisfacción de cada atributo de calidad percibida, obtenida por la calificación del IDAT – Índice de Desempeño del Atributo por su respectiva relevancia relativa.





Desempeño Ambiental

edeq[®] | Grupo•epm[®]



Es un compromiso de EDEQ S.A. ESP realizar la planeación, seguimiento y control de las actividades encaminadas a prevenir, mitigar y compensar los impactos ambientales generados en los procesos de la organización, para dar cumplimiento a la normatividad ambiental vigente, las políticas ambientales empresariales y a la responsabilidad social y ambiental dentro del ámbito de su actuación.

EDEQ S.A. ESP ha realizado mediciones de Gases de Efecto Invernadero - GEI⁵ en 2013, con alcances 1 y 2⁶.

Los resultados de las mediciones de estos dos alcances dan como resultado que el 92% de las emisiones están asociadas a las pérdidas técnicas por distribución de electricidad. El 5% restante son las emisiones asociadas a las demás actividades y operaciones de la organización.

⁵ Un inventario de Gases Efecto Invernadero-GEI es un estudio que permite contabilizar las emisiones de GEI, sea a nivel de país, región o empresa en busca de desarrollar estrategias y políticas, estimar la magnitud de sus emisiones, evaluar el desempeño y proyectar las tendencias de dichas actividades.

⁶ Alcance 1: Emisiones directas de GEI, provenientes de fuentes que pertenecen o son controladas por la Empresa.

Alcance 2: Emisiones indirectas de GEI provenientes de la generación de electricidad, calor o vapor importado o adquirido, suministrado por fuentes externas a las fronteras de la organización y consumido en ella misma.



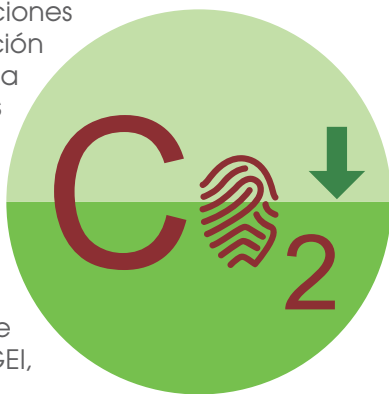


En el año 2014 se realizó la medición del alcance 3⁷ (desplazamiento de empleados, vuelos de negocio, disposición de residuos, extracción y transporte de combustibles, consumo de papel, facturación) que dio como resultado 1,050 Ton. Se ha evidenciado que los impactos ambientales más significativos asociados a este alcance, están relacionados en primera medida con el consumo de papel y material asociado a este y en segunda medida por la movilización de trabajadores: incluye las emisiones procedentes del transporte (bus, automóvil particular y moto) de empleados entre sus hogares y las sedes de la Empresa.

⁷ Alcance 3: Son las emisiones indirectas atribuibles a los productos y servicios adquiridos por la Empresa, que a su vez habrán generado emisiones previamente para ser producidos.



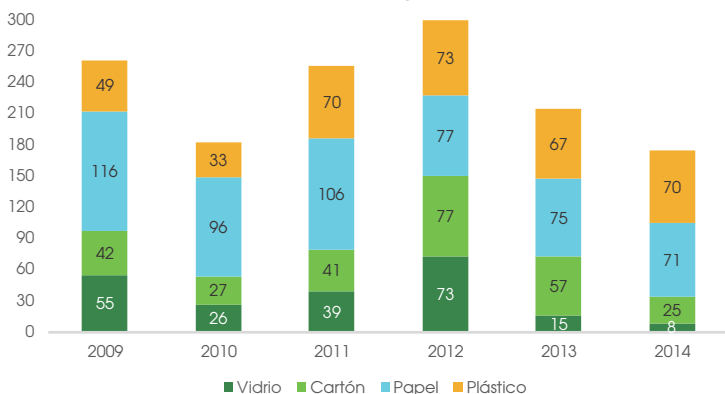
Se realizaron diversas acciones encaminadas a la reducción y compensación de la huella de carbono, tales como la compra de 983 toneladas de carbono en la modalidad de bonos ofertados a través de un programa de compensación de emisiones de Gases de Efecto de Invernadero – GEI, en Colombia.



Para compensar el impacto ambiental que EDEQ S.A. ESP genera en sus actividades, a la fecha se han sembrado 10,150 árboles de diferentes especies.



Distribución residuos sólidos generados 2009 - 2014



De 2009 a 2014 se ha disminuido la generación de residuos en 33.41%



Reducción de consumo de agua de 2009 a 2014 en un 45.31%



Consumo anual de Agua EDEQ S.A. ESP - m³/año

- Año 2012 5,533
- Año 2013 4,307
- Año 2014 4,593



Consumo anual de Energía EDEQ S.A. ESP KWh/año

- Año 2012 838,261
- Año 2013 820,223
- Año 2014 829,027

Reducción de consumo de energía de 2009 a 2014 en un 6.7%

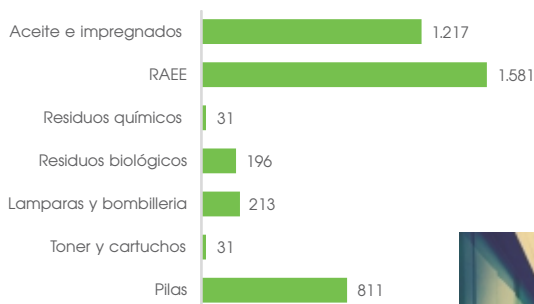


Se desarrollaron dos investigaciones en convenio Colciencias - Universidad del Quindío - EDEQ S.A. ESP, mediante el mecanismo de jóvenes investigadores, enfocadas en aspectos biológicos asociados a la influencia de las redes de distribución sobre la flora y la fauna local.

Los trabajos desarrollados aportaron a reorientar las decisiones en materia de construcción de redes en zonas con alta arborización y la mejora de las estrategias para la preservación de fauna silvestre en guaduales, de manera que se contribuya positivamente a la calidad de prestación del servicio a los usuarios finales.

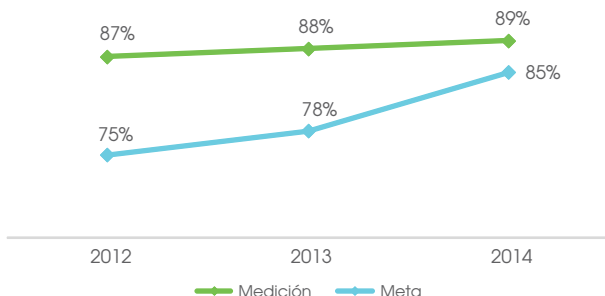
En 2014 continúa la gestión adecuada de los residuos peligrosos, entregando a la empresa Tecnologías Ambientales de Colombia S.A E.S.P, un total de 4,080 kilogramos de RESPEL a los cuales se les dio la disposición final adecuada.

Kg RESPEL - Residuos Peligrosos



Como resultado del quehacer de EDEQ S.A. ESP en materia ambiental, el Índice de Gestión Ambiental Empresarial – IGAE⁸ obtuvo una calificación de 89 puntos, superando la meta establecida de 85 puntos para el 2014.

Evolución IGAE - EDEQ S.A. ESP



Desde el año 2008 se incorporan consideraciones ambientales en las condiciones contractuales (DCC) en cumplimiento de lo establecido en el Sistema Integrado de Gestión, particularmente en el sistema de gestión ambiental.

Proveedores examinados en función de criterios ambientales



Año 2008	4
Año 2009	5
Año 2010	6
Año 2011	9
Año 2012	16
Año 2013	73
Año 2014	189

⁸ El Índice de Gestión Ambiental Empresarial - IGAE es un indicador que mide el desempeño ambiental y el cumplimiento de los lineamientos del Plan Ambiental Estratégico 2012 – 2015 y de la política ambiental del Grupo EPM en cada una de las empresas que lo conforman.



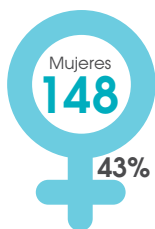
Desempeño Social

edeq[®] | Grupo•epm[®]



Para EDEQ S.A. ESP, sus trabajadores son el pilar fundamental en la consecución de los objetivos empresariales, en este sentido, propende por mejorar la calidad de vida y el clima laboral a través de diferentes actividades que equilibren vida – trabajo.

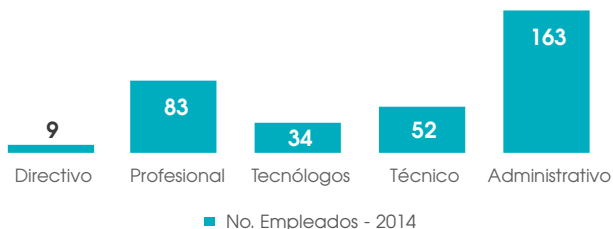
Total planta de personal: 341



Distribución por género



Distribución por niveles



El fondo de vivienda continuó su propósito de contribuir al mejoramiento de la calidad de vida de los trabajadores, desembolsando recursos destinados a compra de vivienda y liberación de gravámenes de los trabajadores, adjudicando 15 préstamos por un monto total de \$808 millones.



El 84% de los trabajadores EDEQ S.A. ESP poseen vivienda propia, lo que representa un incremento del 4% con respecto al año 2013.



En el año 2014, la Empresa reglamentó el Fondo de Bienestar Social y Capacitación, con el propósito de facilitar a los trabajadores y sus familias el acceso a la educación, la salud, el bienestar y la recreación.



- ▶ Solicitudes aprobadas 14 por valor de \$82 millones
- ▶ Desembolsos 12 solicitudes por valor de \$38 millones.

Presupuesto: **\$200** Millones





Día de la familia

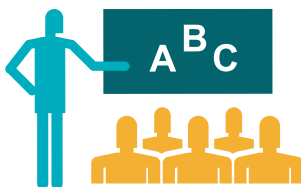
En beneficio de los trabajadores se desarrollaron los programas de bienestar social y capacitación, a través de los diversos programas que en la materia realiza la organización.



Día deportivo

 Inversión en beneficios para trabajadores: \$1,864 millones.

Se han invertido entre 2012 y 2014 alrededor de \$512 millones en capacitación al personal de la organización.



 325 trabajadores capacitados, lo que representa el 96%


Total de horas de formación: 18,456



La medición del Plan Individual de Desempeño y Desarrollo de los trabajadores – PIDD 2014, obtuvo un nivel global de 97%.



EDEQ S.A. ESP y Sindicato de Trabajadores SINTRAELECOL, firmaron la Convención Colectiva de Trabajo para la vigencia 2014-2017, en el marco de una negociación basada en la confianza y respeto entre las partes, con un claro propósito de construir acuerdos enfocados en el bienestar, la salud y la educación para los trabajadores y sus familias.

 El 63% de los trabajadores se encuentra sindicalizado y el 98% cubierto por los beneficios de la Convención Colectiva de Trabajo

Los accidentes fueron catalogados como leves, por lo tanto en 2014 no se presentaron pérdida de vidas humanas, invalidez, ni incapacidad permanente o parcial.



Durante el año 2014 se realizaron un total de 31 capacitaciones en seguridad y salud en el trabajo, de las cuales 10 fueron extensivas al personal contratista.

 423 personas capacitadas





Se desarrollaron diferentes actividades orientadas a continuar fortaleciendo la consulta y comunicación. En 2014, se llevó a cabo el VI encuentro de proveedores y contratistas, evento en el que se presentó el Plan Anual de Contratación del Grupo Empresarial, cambios en la cadena de suministro, la implementación del nuevo sistema de información para el registro de proveedores y contratistas del Grupo, para garantizar la actualización permanente de la información, los canales y medios para realizar la inscripción de proveedores. Igualmente se socializó la contribución de EDEQ S.A. ESP al desarrollo regional.

 Participación de **113** personas.



Asimismo, se realizó el II encuentro de interventores y contratistas, con el propósito de mejorar la relación entre este grupo de interés y los interventores de la organización. En esta oportunidad se socializó la Política de Relacionamento con Proveedores y Contratistas.



 Participación de **81** personas.





Teniendo como referente la participación de la comunidad local, EDEQ S.A. ESP ha implementado procesos educativos enfocados al desarrollo y fomento de las capacidades de negociación y autogestión, promoviendo el ejercicio de los Derechos Humanos para el mejoramiento de su participación en el entorno social.

Asimismo, la organización promovió prácticas ambientales responsables en su entorno social, interactuando con los grupos poblacionales del Departamento, a través de espacios de formación con niños, niñas, jóvenes y adultos, implementando estrategias educativas y lúdicas con el objetivo de sensibilizar a los participantes en el cuidado del medio ambiente, el uso adecuado de la energía, componentes de formación humana y ciudadana.

Número de personas impactadas 2014



Niños y Jóvenes: **20,968**

Adultos: **13,673**



Es importante resaltar que durante la vigencia 2014, los programas educativos se orientaron con más ímpetu entre los habitantes de la zona urbana y rural de los Municipios cordilleranos del Departamento como: Córdoba, Pijao, Génova y Buenavista, incluyendo en este último, el asentamiento Indígena Embera Chamí ubicado en la vereda Los Balsos.

Como una práctica responsable de “Humanización del servicio” la compañía identifica y da tratamiento diferencial a los usuarios con condiciones especiales de salud, a través de alternativas técnicas que garanticen la calidad y continuidad en el servicio de energía, premisa que respalda el derecho fundamental a la vida. De igual forma, se formalizan procedimientos especiales de pago a estos usuarios y a los clientes que presentan dificultad en el pago oportuno, ofreciendo posibilidades de financiación acorde a su situación económica actual.

Acompañamiento Social	Número de Usuarios Visitados
Atención Técnica de Clientes	839
Expansión	2,559
Gestión Cobro	5,383
Gestión Pérdidas	703
Mantenimiento de Redes	2,108

 Total usuarios visitados: 11,597

Desde el año 2009 la práctica del diagnóstico del entorno social ha sido una herramienta de investigación para fortalecer el relacionamiento con la comunidad y grupos en condición de vulnerabilidad por su situación económica o social. Durante el año 2014, se realizó una caracterización con mujeres cabeza de hogar, población con algún tipo de discapacidad y habitantes de asentamientos de los municipios de Calarcá y Circasia.



Se dio continuidad a la estrategia de mesas de trabajo, con el propósito de fortalecer los canales de comunicación entre la Empresa, los ciudadanos y el Estado. Se desarrollaron 11 mesas de trabajo en los municipios de La Tebaida, Montenegro y Quimbaya donde se vincularon diferentes actores como: representantes del gobierno local, Personería, Presidentes de Juntas de Acción Comunal, Asocomunal, Veedores Ciudadanos y Vocales de control social.



Electrificación Rural

EDEQ S.A. ESP continuó con el desarrollo del programa de electrificación rural, dirigido a aquellos usuarios de las zonas rurales que no disponen del servicio de energía y que lo requieren para mejorar su calidad de vida, tecnificar la producción agrícola, acceder a medios de comunicación y a posibilidades de capacitación virtual.



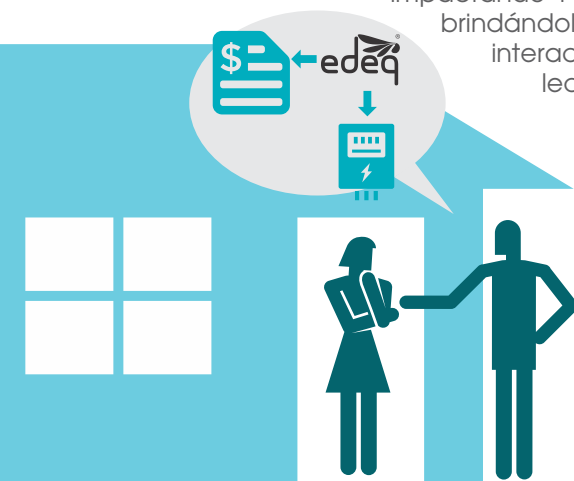
En 2014 se habilitó el servicio de energía a cuatro familias de la vereda Navarco en el municipio de Salento, fincas: La Floresta, La Pradera, El Rodeo y La Colina, quienes se dedican a la actividad de producción lechera. Paralelo a esta actividad, la Empresa apoyó a la comunidad en la gestión con el Gobierno Nacional, para la construcción de un puente peatonal que les permitiría el cruce sobre el río Navarco y lograr así transportar los productos para su comercialización.



 A 2014 hemos invertido **\$354** millones

Programa Leamos Juntos

Durante el 2014 se dio continuidad al programa, impactando 11,241 clientes y usuarios, brindándoles la oportunidad de interactuar con el proceso de lectura de medidores, así como aprender a hacer un adecuado seguimiento al consumo y a la calidad de la factura emitida por la Empresa.



 **15,682**
Personas impactadas a 2014



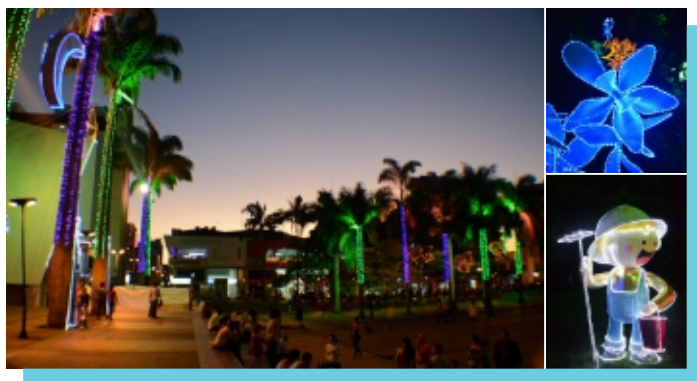
Financiación Social es un programa que a través de la Tarjeta Grupo EPM, da la posibilidad a los clientes de adquirir artículos que permiten mejorar su calidad de vida.

Durante el 2014 se concentraron esfuerzos en publicidad y comunicación lo que permitió la colocación de nuevas tarjetas y por ende un incremento en los cupos otorgados.



 Tarjetahabientes a 2014 - 1,888

Cupos otorgados a 2014 por valor de \$3,697 millones



Alumbrado Navideño es un programa que EDEQ S.A. ESP en asocio con la Alcaldía de Armenia, y Empresas Públicas de Armenia, realizan para iluminar la navidad de los Quindianos. En 2014 se realizó el alumbrado navideño bajo la temática ARMENIA UN SUEÑO DE NAVIDAD, y QUINDÍO PARA DISFRUTAR, convirtiéndose

este en una atracción turística y un foco de desarrollo comercial para la región.



Inversión 2014: EDEQ S.A. ESP y Socios \$1,012 millones

80,000 visitantes en el Parque de la Vida – Armenia

(Sector estratégico del alumbrado navideño)

Derechos Humanos

EDEQ S.A. ESP es una organización comprometida con respetar, defender y promover los Derechos Humanos en toda su cadena de valor. En este sentido, se cuenta con una política de derechos humanos y declaratoria de equidad de género. Durante el 2014 se capacitaron los trabajadores, proveedores, contratistas y comunidad en general en Derechos Humanos.



El 100% del personal de seguridad de la organización ha recibido capacitación en materia Derechos Humanos y Derecho Internacional Humanitario.

En materia de Anticorrupción la Empresa está igualmente comprometida, es por esto que cuenta con una Política de Anticorrupción, un modelo de gestión de riesgos de EDEQ S.A. ESP, que incluye el análisis de riesgos asociados a la Corrupción, así como el "Plan Anticorrupción y de Atención al Ciudadano".





Desempeño Económico

edeq[®] | Grupo·epm[®]



Accionistas

Promesa de valor:

Maximizar de manera sostenida el valor de la empresa y un nivel razonable de rentabilidad.

Los aspectos financieros del negocio dan cuenta de los frutos recogidos a partir de una gestión responsable, pensando en los aspectos sociales y medioambientales que comportan la razón de ser de EDEQ S.A. ESP.

- ▶ Ingresos operacionales crecieron 9.9% pasando de \$156,036 millones en 2013 a \$171,427 millones.
- ▶ Los costos y gastos operacionales incrementaron en un 10.7% alcanzando un valor total de \$132,221 millones frente a \$119,479 millones del año 2013.
- ▶ El EBITDA creció en 7.2% al pasar de \$36,558 millones a \$39,206 millones.
- ▶ La Utilidad Operacional se ubicó en \$28,779 millones que representan un incremento de 10.3% con respecto al valor de \$26,098 millones alcanzado en el 2013.
- ▶ La Utilidad Neta alcanzó la cifra de \$20,805 millones, creciendo 35.4% sobre el total de \$15,367 millones registrado en el año anterior.
- ▶ El valor de los Activos asciende a \$225,008 millones, siendo un 0.4% mayor que el valor de \$224,063 millones registrado en 2013.



- ▶ El Pasivo se ubicó en \$68,690 millones, evidenciando una disminución de 6.3% frente a la cifra de \$73,272 millones registrada en el ejercicio anterior, explicada básicamente por disminución de las cuentas por pagar a proveedores y las obligaciones pensionales.
- ▶ El patrimonio pasó de \$150,791 millones en el año 2013 a \$156,317 millones en el 2014, que representa un crecimiento de 3.7%.



FitchRatings

En el año 2014, EDEQ S.A. ESP obtuvo por cuarto año consecutivo la calificación AAA (col) para la deuda de largo plazo, máxima calificación de riesgo asignada por la firma Fitch Ratings Colombia, y la calificación de corto plazo en F1+ (col) con perspectiva estable.



Valor Económico Directo Generado y Distribuido (En millones de \$)			
	2012	2013	2014
Valor económico directo creado (VEC)	156,613	159,137	175,964
Venta de servicios	152,829	155,941	171,427
Venta de bienes	89	95	-
Otros ingresos financieros	3,676	3,100	4,138
Utilidad en Venta de activos	19	-	399
Valor económico distribuido (VED)	140,171	146,287	157,398
Costos operativos	101,282	100,699	115,272
Salarios y beneficios sociales para los empleados	16,785	17,847	16,617
Pagos a los proveedores de capital	10,635	12,977	12,666
Impuestos	11,468	14,765	12,843
Valor económico retenido (VER)	16,442	12,850	18,566



Pacto Global

Compromiso con iniciativas externas Pacto Global-ISO 26000			
Principios Pacto Global	Acciones EDEQ S.A. ESP	ISO 26000- ASUNTO	
Derechos Humanos			
 Protección de los Derechos Humanos	<ul style="list-style-type: none"> * Declaratoria de Derechos Humanos * Declaratoria de Equidad de Género * Marco de orientación ética * Manual de Convivencia * Código de Buen Gobierno Corporativo * Política de Protección de Datos * Capacitación y divulgación en Derechos Humanos con diferentes grupos de interés: Comunidad, Empleados, Proveedores y Contratistas * Programas de educación, formación, asesoramiento, prevención y control de riesgos para los trabajadores y familiares 	2.1 Debida diligencia 3.4 Salud y seguridad ocupacional	
	No complicidad en el abuso de los Derechos Humanos	<ul style="list-style-type: none"> * Mecanismos empresariales para la denuncia y protección de los Derechos Humanos: comité de ética, convivencia laboral, comité de escalafón, comité obrero patronal, comité paritario de seguridad y salud en el trabajo. * Cláusulas explícitas en los documentos de condiciones contractuales en relación a la protección y defensa de los Derechos Humanos * Auditorías y revisión a contratistas del cumplimiento en materia de Derechos Humanos * Medición del riesgo sicosocial * Compromiso de proveedores y contratistas para el respeto, defensa y promoción los derechos humanos. * Implementación línea ética * Divulgación del compromiso empresarial en el portal Web 	3.5 Desarrollo humano y formación en el lugar de trabajo 7.2 Educación y cultura
Normas Laborales			
 Libertad de asociación y negociación colectiva	<ul style="list-style-type: none"> * Convención Colectiva de Trabajo firmada entre SINTRALECOL Quindío y EDEQ S.A. ESP hasta el año 2017 * 63% de los trabajadores sindicalizados. * 98% de los 341 trabajadores contratados directamente por la empresa cubiertos por los beneficios de la Convención Colectiva de Trabajo. 	6.4.5 Prácticas laborales: diálogo social	
	Eliminar el trabajo forzoso Abolir el trabajo infantil	<ul style="list-style-type: none"> * Código de conducta de proveedores y contratista del Grupo EPM * Auditorías y revisión del cumplimiento a contratistas para evitar explotación infantil y trabajo forzoso. * Ningún reporte de casos o episodios de trabajo forzoso. 	3.1 Trabajo y relaciones laborales 3.2 Protección social
	No discriminación	<ul style="list-style-type: none"> * Procesos de selección y contratación que garantizan igualdad de oportunidades para hombres y mujeres. * Escala de asignación básica de cargos sin diferenciación de género * Asignación de trabajo, formación y oportunidades de ascenso igual para hombres y mujeres. * Condiciones de desempeño sin ningún tipo de discriminación o minimización a empleados valorados con discapacidad. * Política de seguridad y salud ocupacional Distribución por género en la organización 57% hombres y 43% Mujeres * Reintegro del 100% del personal por licencias de maternidad y paternidad * Divulgación del compromiso empresarial en el portal Web 	3.1 Trabajo y relaciones laborales 3.2 Protección social 3.5 Desarrollo humano y formación en el lugar de trabajo



Compromiso con iniciativas externas Pacto Global-ISO 26000			
Principios Pacto Global		Acciones EDEQ S.A. ESP	
		ISO 26000- ASUNTO	
Principios Ambientales			
	Enfoque preventivo que favorezca el medio ambiente	<ul style="list-style-type: none"> * Política Ambiental del Grupo EPM * Sistema de Gestión Ambiental basado en la norma ISO 14001 * Plan Ambiental Estratégico - PAE * Iniciativa Caring for Climate – C4C * Consumo sostenible y usos responsables de los recursos * Metas e indicadores de rendimiento en la materia (IGAE) * Compensaciones Forestales 	4.1 Prevención de la contaminación
	Promover la responsabilidad ambiental	<ul style="list-style-type: none"> * Plan de Manejo Integral de Residuos Sólidos (PMIRS) * Plan de Manejo de Residuos Peligrosos * Manejo de PCB 	4.2 Uso sostenible de los recursos
	Promoción de tecnologías respetuosas con el medio ambiente	<ul style="list-style-type: none"> * Programas de capacitación y concientización para grupos de interés * Mediciones de gases de efecto invernadero (alcances 1-2-3) * Consideraciones ambientales en los documentos contractuales y evaluación de proveedores en la materia. * Investigaciones ambientales sobre aspectos biológicos asociados a la influencia de las redes de distribución sobre la flora y la fauna local. * Eficiencia en la recuperación de pérdidas no técnicas de energía 	4.4 Protección del medio ambiente, la biodiversidad y restauración de los hábitats naturales
Anticorrupción			
	Lucha contra la corrupción, extorsión y soborno	<ul style="list-style-type: none"> * Política, lineamientos y reglas de negocios Anticorrupción * Mapa de Riesgos de Corrupción * Monitoreo y evaluación de los riesgos * Plan Anticorrupción y atención al ciudadano (Decreto 2641 de 2012) * Implementación línea ética * Análisis de afectación de pólizas de infidelidad y riesgos financieros * Medición de políticas y mecanismos de transparencia en empresas de servicios públicos domiciliarios * Divulgación del compromiso empresarial en el portal Web 	5.1 Anticorrupción

Elaboración
Planificación y Gestión T&D

Diseño
Comunicaciones EDEQ S.A. ESP
Manuel Niño Giraldo – Gráfico Publicitario

Fotografía
Archivo EDEQ S.A. ESP

Impresión
OPTIGRAF S.A.

Armenia – Quindío – Colombia, febrero de 2015



www.edeq.com.co

edeq[®]

Grupo-epm