



書道家 武田 双雲 氏

表紙題字に込めた想い

梅木会長、梅木社長と対談させていただき、
お仕事に対する熱くて優しい想いに深い感銘を受けました。
そして社員だけでなく、ものに対しても心を込めて接してこられた広友の歴史と想いは、
地球環境への配慮につながっていると思います。
私はそのつながりを「友」という漢字で表せるのではないかと筆を取りました。
少しでもお役に立てる書であることを願っております。



広友ホールディングス株式会社

環境推進部

〒107-0052
東京都港区赤坂1-9-13 三会堂ビル4F
TEL 03-3587-1905 FAX 03-3587-1800
URL <http://www.koyou-holdings.co.jp>

発行 2015年8月





大切にしている古き良きもの

ものを大切に用ってきた私たち日本人の美德は、今も昔も変わリません。私たちのレンタル事業の発想も、まさに「ものを大切に長く使う」ことです。そこで、当社の社員が大切にしている古き良きものをここで紹介したいと思います。



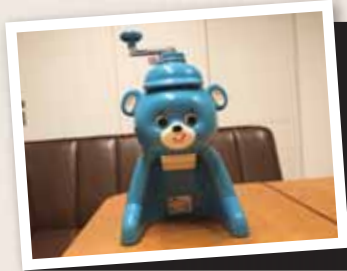
ONEデザインズ インテリアコーディネートチーム 南部 裕子

薬箱

昭和50年頃、アトピー性皮膚炎だった姉のために親が買った薬箱です。お風呂上りに薬を塗るとき、幼い子はじっとしていられないので、持ち運びできるものを選んだそうです。姉が使わなくなった今、私がメイクボックスとして使っています。

おひつ

学生時代の友人に、家庭で重宝していると教えてもらってから使っています。電子ジャーで保温するより、おいしさが保て、電気代も節約できます。



ONEデザインズ ファニチャーレンタルチーム 井手 丈男

手動式かき氷機「きよちゃん」

帽子の上の取っ手を回すと目をきよろきよろさせながら、かき氷を作ってくれます。親戚が集まったときにみんなでよく作って食べていました。今は電動式が主流になりましたが、昭和50年代に購入して今になっても使える手動式のきよちゃんは我が家の宝物です。



広友ロジックス 関東エリアセンター 営業グループ 高木 早苗

郵便差出箱1号丸型

昭和24年から65年間の長きに渡り使用されているそうです。角型にはない特徴として、ポストが回転し、投函口や回収口の向きを変えることができます。平成26年11月から広友物産との共同プロジェクトとしてポストの塗装が始まりました。平成26年度塗装実績は205本です。東京では多摩方面に多く残っています。



ONEデザインズ 関西グループ 業務チーム 佐々木 孝

レコード盤

針を落とすときの緊張感やA面からB面へ裏返す手間はありますが、「音楽を聴いている」という実感はCDとは格段に違います。傷が入ったり、割れやすく、とてもデリケートなもので大切にしながらという気持ちも生まれます。音楽以外にも大切なものがちりばめられているという気がします。



広友リース マーケティンググループ 購買チーム 加藤 恵理

昔のお札

初任給が100円程度の時代のもので、それほど昔のお札ではないようです。当時は「円」だけでなく「銭」でもものが買えたんですね。今の時代、同じお金でも硬貨のありがたみがやや薄れてきている気がします。硬貨でも、購入したものは大切にしたいと思います。



広友ホールディングス 財務経理部 大野 健二郎

遊佐刺し子の巾着袋

庄内地方の妻の実家で、祖母の時代から大切に保管していた遊佐刺し子の巾着袋。遊佐刺し子は、江戸時代から庄内地方に伝わっています。



広友ホールディングス 環境推進部 氏家 徹

織り染めの浴衣

曾祖母が昭和30年代に織り染めた浴衣です。父から私に受け継がれ、もうすぐ息子が着ることになるでしょう。毎年着ていますが、ほころびもなく丈夫です。絹の涼しさと藍の柔らかさが絶妙なバランスで夏は離せません。

contents

- 03 ■ **トップ対談**
武田双雲氏×広友グループ
会長・梅木孝夫、社長・梅木孝治
未来との共生に向け想いを伝える
- 05 ■ **特集**
広友グループの環境経営指標
- **環境ビジネス**
- 07 新規商材の紹介
超小型電気自動車「コムス」を活用した取り組み
- 09 環境配慮サービスの紹介
オフィス移転サービス
～オフィス備品の3Rからカーボンオフセットまで～
- **社会貢献活動**
- 11 はやぶさプロジェクトの成果事例の紹介
- 12 その他の社会貢献活動
- **環境報告**
- 13 理念・環境方針・環境マネジメントシステム・環境教育
- 14 Fun to Shareに参加登録
SMBC環境配慮評価私募債
- 15 環境目標と実績
- 17 ■ **グループデータ**
- 18 ■ **第三者意見**

編集方針

本報告書は、広友グループの環境への取り組みをステークホルダーの皆様によりわかりやすく伝えることを目的として発行しています。

- 参考ガイドライン
環境省「環境報告ガイドライン2012年版」
- 報告対象期間
2014年4月1日～2015年3月31日
- 報告対象範囲
広友ホールディングス株式会社および子会社7社
- 発行
2015年8月





広友ホールディングス株式会社
代表取締役会長兼社長
梅木 孝夫

書道家
武田 双雲 氏

未来との共生に向け想いを伝える

「人類成長に深く貢献する存在となる」をポリシーに活躍する高名な書道家 武田双雲氏をお招きして、
広友ホールディングス株式会社 代表取締役会長 兼社長 梅木孝夫と
広友リース株式会社 他2社※ 代表取締役社長 梅木孝治の三者で対談を行いました。
対談は広友グループ環境理念の核となる「未来との共生」を実現するため、
事業と書を通して、いかに想いを伝えるかをテーマに行われました。

武田双雲氏が考える環境とは

武田：環境という言葉は幅広い意味を持っています。地球だけではなく、銀河系・太陽系といった宇宙も含みますし、一方で身近な環境に目を向けると、住んでいる場所も家族も環境といえるでしょう。ミクロな世界では自分の体の中は70兆個の細胞と100兆個の細菌が住んでいる、これも環境といえるでしょう。環境というと、ごみを出さないとかリサイクルとかそういうことに一辺倒になってしまいがちですが、環境というのはそういうことだけではないと思うのです。

環境問題を健康という視点で考えてみると、わかりやすくなると思います。健康というのは心身を健やかにするという

ことです。身体の健康も大事ですが、心の健康を保つことも大事なのです。自分のことで精一杯なときは、自分以外のことに思いやりを持てないのではないのでしょうか。自分にゆとりがあったり、健やかであれば周りにもゆとりを持って対応ができるし、環境問題にもゆとりを持って考えられるという意味でエコの究極は心身の健康ではないかと思うのです。

地球環境問題は大きすぎて私たち一人ひとりには捉えにくいのですが、一人の書道家として、ゆとりを持って心身の健康を保つことを心掛けています。人類70億人のうち何パーセントの人がゆとりを持っているか、そのゆとり率、上機嫌率、

※広友インテックス株式会社、ONEデザインズ株式会社

感謝率が1%でも上がれば、大きく変わっていくと思います。人類は環境を破壊したのと同じ大きさの力で回復するポテンシャルを持っているはず。私が書く線は、たかが一本だからこそ、そこに想いを込めることしかできません。レンタルもたかがレンタルではなく、ものを貸すことに意味の深さがあると思いますが、いかがでしょうか。

レンタルの原点 ものを大切にする「心」

会長：私は学生時代に家庭教師をしていました。その家が質屋をやっていて、暮れになると忙しくて、人手が足りないからということで質屋の商売を手伝っていました。ものの貸し借りというところから人の感謝の心に感動し、ものを大切に作る心が芽生えました。そこで感じた想いと経験が現在のレンタル事業につながっています。

武田：いい話ですね。事業の原点が見えるようです。レンタルでは、ものの貸し出し中に、傷ついてしまったり劣化するので、難しい仕事なのではないですか？

社長：レンタルはクレーム産業ともいえます。レンタルとはいえ、品質が落ちるとお客様からお叱りをもらいます。次のお客様のために整備を行っていますのできれいなのですが新品同様な品質を追求し過ぎると過剰な整備となり、エコでなくなります。そのバランスが大切です。

武田：レンタルは面白いですね。事業の成り立ちから、会社としてもものを大切にする文化ができそうですね。

社長：そうですね。ひとつのものを長い期間大切に使っています。例えば、スチール商材は20年くらい使っているものがあります。

会長：壊れやすい部品は交換して、新品同様のレベルに整備しています。厳しい基準で品質管理をしています。

武田：レンタル屋さんであると同時に整備屋さんでもあるわけですね。いかにものを大事にする会社か、よくわかりますね。誰もが普通にものを大切にしていますが、レンタルの会社でなければ、社運をかけてまでもものを大切にしようと思わないですね。そこにはものを大事にしなければならない環境がありますね。

想いを伝える

会長：私どもは想いを伝えるには、まず社員を育成すべきと考えています。社員は人財だと思っていますから、そこに投資をするという考えはずっと変わらず持っています。社員が自信をもって土俵に上がれるように、研修や会議を通じて学んでもらっています。

社長：当社は「三方よしの精神」を経営理念としております。社員は、仕事をしていて迷ったときには理念に立ち返ることができます。それはとてもありがたいことだと考えます。

武田：私は先ほど梅木会長の質屋の話聞いて感動しました。私の書は、感動が自分の中から溢れ出るときに表現されます。営業マンだったサラリーマン時代、成績が伸びない時期がありました。あるとき、研修で現場の職人による非常に高品質な自社製品に触れる機会があり、その仕事に感動しました。その後、訪問する先々でその感動を伝え続けていたら営業成績がぐんぐんと上がりました。自分が感動している状態というのはエネルギーが高くて余裕がある状態なのです。感動は伝えるものではなく、自分の中から溢れ出たときに自然に伝わるものなのだと思います。自分が関わっている仕事に感動して人に伝えることができるということは、幸せなことだと思います。

広友へのメッセージ

武田：私は企業ビジョンや社訓を書く機会がたくさんあります。その時、自分の想いをしためることはありません。書道という伝統や技術を使って、その企業になりかわり、まるでその企業が一人の人格として私に乗り移ったつもりで書いています。ビジョンは未来のことを書いているのですが、書の世界では不思議なことに時間軸がなくなり未来と現在が重なります。あたかもその未来ビジョンを今この瞬間に結実しているかのような感覚なのです。伝える力とは技術ではなく、シンプルではっきりとしていれば容易に伝わるものなのだと思います。御社の場合は短時間でこれだけ多くのことが私に伝わってくるのですから、やるべきことがシンプルで明確なのでしょう。おそらく社員の方々にも事業や環境への想いがきちんと伝わっているのだと思います。



武田双雲氏 プロフィール

1975年熊本生まれ。3歳から母、双葉に師事。大学卒業後、大手企業サラリーマンを経て、書道家として独立。NHK大河ドラマなど数々の題字を手掛ける他、「ポジティブの教科書」「書く力」など著書は30を超える。文化庁から文化交流使に任命され、海外での活動も精力的に展開。

公式HP：http://www.souun.net/
感謝69：http://kansha69.com/

特集 広友グループの環境経営指標

環境経営状態が一目でわかり、今後の方向性を示す指標図を作成しました。
この指標を使い、広友グループの環境理念の実現を目指して
「環境経営状態」と「地球環境の共生」のバランスを図りながら、重点を定めた具体的な取り組みを進めます。

統合指標イメージ(経年推移)

仮にX年から(X+5)年までの推移を、下図のように変遷したとして説明します。縦軸は「環境経営状態」を表しており、環境関連事業による収益貢献量を指標化しています。

横軸は「地球環境(財産)の共生」を表しており、環境負荷削減の貢献量を指標化しています。



年度変遷の説明(イメージ)

	環境経営状態	地球環境(財産)の共生
X+1年	変化なし	(+)エコアクション21をグループ全社で一括認証
X+2年	(+)レンタル品の売り上げ好調	(+)グリーン購入法適合製品の大幅入れ替え
X+3年	(+)リユース品販売が好調	(-)生物多様性配慮付サービス撤退
X+4年	(-)電気自動車レンタルビジネスに参入、大きな投資を実施	(+)シェア事業の参入により、大幅なCO2排出量削減
X+5年	(+)電気自動車レンタルビジネス売り上げ好調	(+)シェア事業の参入により、CO2排出量削減

統合指標作成手順

統合指標は次の手順で作成します。

1.データ収集・入力

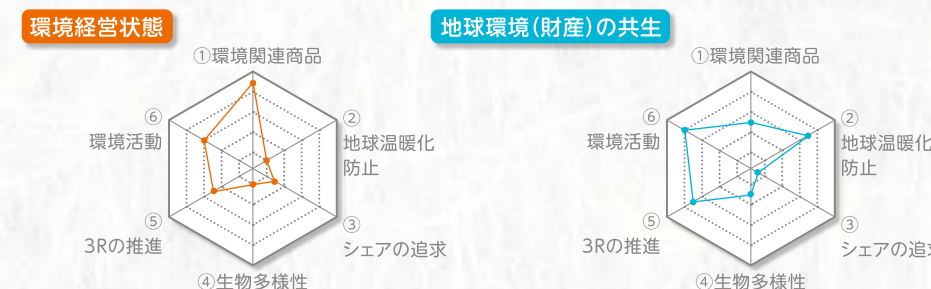
6つのカテゴリごとに環境経営状態(収益-支出)を金額で、地球環境(貢献-負荷)をCO2排出量でポイント換算し集計します。

②地球温暖化防止	環境経営状態		地球環境(財産)の共生	
	収入	支出	環境貢献	環境負荷
カーボンオフセット	20	20	20	—
太陽光発電	10	5	10	—
燃料使用	—	40	—	40
その他	130	75	90	10
合計	160	140	120	50

カテゴリ	環境経営状態	地球環境(財産)の共生
①環境関連商品	90	50
②地球温暖化防止	20	70
③シェアの追求	30	10
④生物多様性	20	30
⑤3Rの推進	50	70
⑥環境活動	60	80
合計	270	310

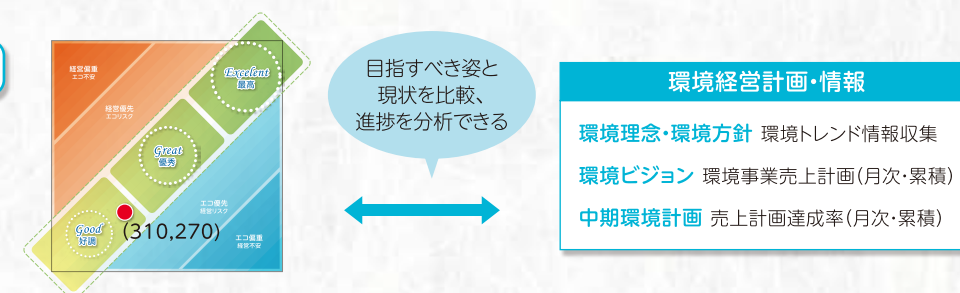
2.環境経営要素指標の作成・分析(グリーンポイント)

カテゴリごとに換算したポイントをレーダーチャートで分析します。



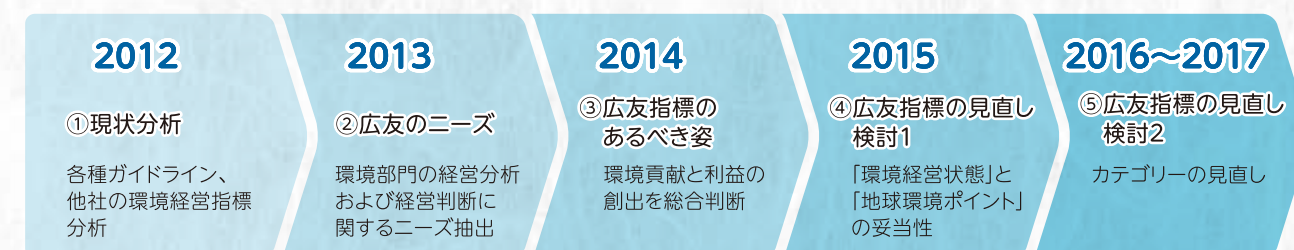
3.統合指標

「環境経営状態」と「地球環境(財産)の共生」の二軸に統合化した指標を展開します。



作成経緯

2012年度には環境経営状態が一目で判断できるような指標図がなかったため、3年間をかけて検討、構築、検証を行い、独自の指標を構築しました。2015年度から運用を開始します。



今後の予定

- 現在運用している指標を順次見直し、2017年までバージョンアップを続けていく計画です。
- 主要な検討事項として、以下の項目を実施する予定です。
- 「環境経営状態」および「地球環境(財産)の共生」、それぞれのポイント換算係数の妥当性検証
 - 基礎データの整理(2015年現在40アイテム)、主なデータ根拠の整理(エコアクション21、レンタル売上など)
 - カテゴリの見直し(環境関連商品、地球温暖化防止、シェアの追求、生物多様性、3Rの推進、環境活動)

環境ビジネス 新規商材の紹介

超小型電気自動車「コムス」を活用した取り組み



広友リースは、最新のテクノロジーと環境配慮を融合し、オフィス環境やライフスタイルに対応する新たなサービス「スマートレンタルシステム」を展開しています。その一環として、超小型電気自動車「コムス」のレンタルを開始しました。

レンタルそのものが持つ環境性とCO₂排出量が少ない超小型電気自動車の環境性。これら2つの「環境性」を合わせることでさらなる環境保全に努め、社会に貢献してまいります。

「コムス」を活用できる用途



建設現場での活用

- ガソリン車が使用できないプラント現場
- トンネル工事や広大な土木現場
- 大学など敷地の広い建設現場

総合評価
方式の
提案として
活用



イベント現場での活用

- マラソンの先導車として
- スタッフや警備員の移動手段として
- 環境イベント向け試乗会用として

環境
配慮型興行
を実現



広告媒体としての活用

- 各種商品・サービスに合わせたラッピング

オリジナル
ラッピング
装飾

担当者の声

レンタル+αの付加価値を目指して

レンタルと電気自動車の2つの「環境性」で今までにない環境に配慮したサービスを創造するため、「コムス」を導入しました。今後もレンタル+αの付加価値のある新サービスの事業化を目指して活動してまいります。

広友リース株式会社
事業戦略グループ 係長
山越 貴行



「コムス」のポイント

1 家庭用100V充電



家庭用コンセントで充電可能。
満充電で約50km走行可能。

2 コンパクト設計



最小回転半径3.2m
運転が苦手な方もラクラク。

3 各種手続き不要



車検・車庫証明・重量税・
取得税は一切不要。
※安全のため定期点検は実施

4 エコな品質



超小型電気自動車「コムス」は
トヨタ車体(株)製です。

メーカー様からの声

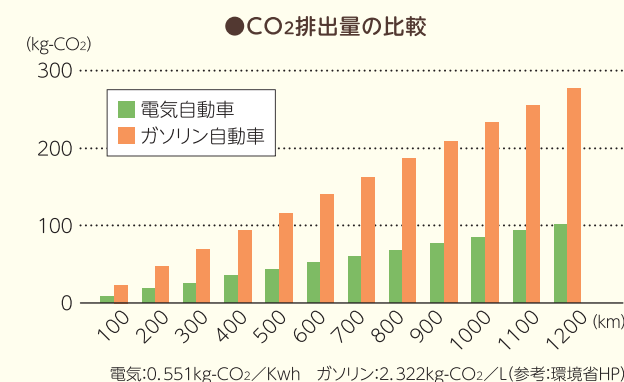
「コムス」を活用した新しいライフスタイルのご提案 (トヨタ車体株式会社 特装・福祉センター)

私どもが「コムス」で目指すものは、新しい街づくりやライフスタイル、ビジネススタイルを創造し、人と環境に優しい社会を実現することです。2012年の発売開始以来、既に多くの個人・法人ユーザーの方々にご利用いただいております。「COMS」=Chotto Odekake Machimade Suisui(ちょっとお出かけ街までスイスイ)このコンセプトが示すように「コムス」は、近距離移動に適した気軽にちょっとお洒落に移動できる新しいモビリティです。是非広友リース様の「コムス」レンタルを様々な場面でご利用いただき、「コムス」の魅力を体感していただきたいと思います。トヨタ車体は超小型電気自動車のトップメーカーとして今後も「コムス」を使った新しい世界を創ってまいります。

コラム

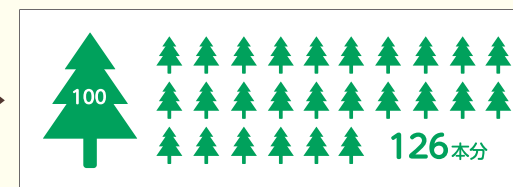
column

電気自動車の環境効果



電気自動車とガソリン自動車を5人乗り小型乗用自動車と比較

●杉に換算した場合



電気自動車とガソリン自動車のCO₂排出量の差は
1年間(1000km/月走行すると仮定)で
杉126本分のCO₂吸収量に相当します。

●広友リースの事務所にて電気自動車用「普通充電器」を設置しました

広友リース(株)中部支店、(株)リスタ名古屋店の駐車場に普通充電器を設置しました。普通充電器を設置することで、EV・PHVの利用促進を応援し、CO₂の削減を始めとする大気環境負荷の軽減に取り組んでまいります。

一般の方にも
無料で開放しております。
お近くにお越しの際は
是非お立ち寄りください。



普通充電器設置の様子

●設置充電器について

充電種類	普通充電器
型番	SC-P01
製造メーカー	富士オートメーション(株)
接続可能台数	2台

担当者の声

中部地域で広がるEV・PHV

愛知県は全国的に見てもEV・PHV普及台数がトップクラスで、経済産業省からEV・PHVタウンに選定されています。環境配慮車の促進に協力し、中部支店でも普通充電器を一般の方に開放するなど地域の環境貢献に努めております。さらに、今後は社用車としてEV・PHVの導入を検討しております。

●愛知県全体でのEV・PHVの普及台数 (単位:累計台数)

種別	H21年末	H22年末	H23年末	H24年末	H25年末
EV	132	500	915	2,367	3,479
PHV	71	79	145	1,585	2,910
合計	203	579	1,060	3,952	6,389

資料:愛知県EV・PHVタウンマスタープラン(平成25年度版)より



広友リース株式会社
中部支店 支店長
小森 則孝

環境ビジネス 環境配慮サービスの紹介

オフィス移転サービス ～オフィス備品の3Rからカーボンオフセットまで～

広友リースは、オフィス移転に伴うファシリティマネジメントを全面的にサポートする取り組みを進めています。

このサービスでは、移転時に発生する不要品の買い取りや寄付寄贈の支援、カーボンオフセットによる処理に伴う

CO₂発生抑制を通して、お客様のCSR活動に貢献しております。お客様と共にエコなオフィス移転・片付けを展開し、お客様の移転費用のコストダウンを実現します。

カーボンオフセット付き「3R片付け※1」

広友リースは、オフィス・店舗などの移転や改装に伴って発生する、机・イス・書棚などの什器備品類の不要品の片付けを請け負っています。不要品の中でも再利用できるものは買い上げて、整備後にリユースしています。リユースできない状態のものは、リサイクルや適正処分（破碎・焼却・埋立など）を行います。

オフィス移転サービスは3Rに配慮しているのに加えて、CO₂排出量のカーボンオフセットサービスを行っています。CO₂が発生するのは、買い上げ品、不要品の運搬やリサイクル、適正処分を行うときです。そこで発生するCO₂排出量は、トラックの台数や不要品の種類・品目ごとに個数・容積などから換算して計算※2しており、御見積書の中にCO₂排出量の明細を記載してお客様に提案しています。

カーボンオフセット付き「3R片付け」サービスを利用されたお客様にはカーボンオフセット証明書を発行しており、貢献度を見える化させていただいています。証明書には、オフセット対象案件、オフセット量、対象排出権プロジェクトなどを記載しています。2014年度のカーボンオフセット実績は101トン、これまでの累計は292トンとなりました。

※1 オフィス・店舗などの移転・閉店・統廃合に伴い発生する残置物の片付け作業（収集・運搬・処分含む）を広友リースが定義する3Rの原則（リデュース・リユース・リサイクル）に基づき行う片付けサービスの名称。

※2 CO₂排出量の算出は、(株)フルハシ環境総合研究所との共同により実施しています。

「3R片付け」御見積書（CO₂排出量明細付き）

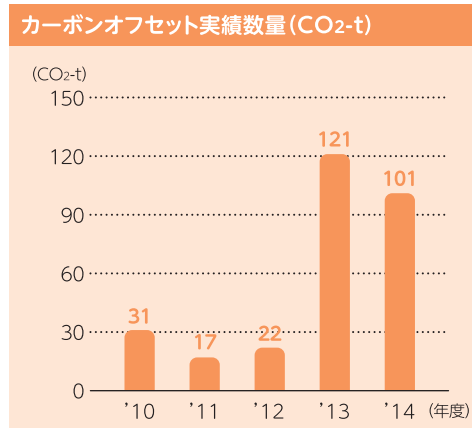


カーボンオフセット証明書

カーボンオフセットご利用単位

- ご利用単位:トン単位(CO₂-t)
- お客様がカーボンオフセットした対象排出権番号をお知らせします。
- ご希望のお客様には「カーボンオフセット証明書」(無料)を発行いたします。

●カーボンオフセット受注実績



オフィス移転ワンストップサービスの導入事例

西松建設様より、本社ビル建替え計画の一環で隣接するビル(虎ノ門ヒルズ)への移転に伴う、旧本社ビルの片付けをご依頼いただきました。広友リースが、移転に伴う不要品の

片付け、寄付寄贈、リサイクル、作業時に発生したCO₂のカーボンオフセットまで、すべて“おまかせ”で実施いたしました。

作業前



作業後



内容

片付けサービス

不要什器・備品の「買い取り」、「廃棄処理」、「寄付寄贈」サービス

環境支援サービス

すべての作業で発生したCO₂排出量(約14トン)をカーボンオフセット

お客様の声

片付け、環境活動支援のプロへ依頼

本社移転は、およそ50年ぶりのことで、わからないことも多い上、片付けや廃棄物の仕分け作業の手配など、分割発注は非効率だと判断し、一括で実施したいと考えました。

広友リースさんは、日ごろから建設現場事務所の備品レンタルをお願いしており、本社移転業務にも早くから熱心に声をかけてくださったこと、何よりも環境活動支援なども含めたトータルな移転サービスは、比較的新しい業態であることから、これまでの経験や実績が重要だと考え「片付けサービス」と「環境活動支援サービス」をお願いしました。

また時代の要請もあり、できるだけ再利用しようと試みていますが、移転に関わるもののリサイクルは難しく、弊社は寄付などのルートも持たないので、総合的にコーディネートしていただいたことは、大変有り難かったです。



西松建設株式会社
総務部・総務課長
米崎 泰司様

環境活動支援についても確かな成果

今回の片付けで、八王子市様へ寄付寄贈を行いました。その後八王子市様からNPOを通じて必要な施設などへ寄付されました。寄付寄贈品は4トン車1台分、スタックテーブルやスタッピングチェア、そして、ファイルやクリップといった文房具類です。さらに、リユース(買い取り)、リサイクル(再資源化)も実施されました。その結果、ほとんどの机や書庫がリサイクルされました。図面などの機密文書を含めて46トンあった紙類は、溶解処理されて紙としての再利用へ。また作業時に排出されたCO₂約14トンは、すべてカーボンオフセットしていただきました。

こうした環境支援活動は、当社のCSRレポートなどに掲載し、環境経営を目指す企業活動例としてお知らせします。寄付寄贈では八王子市様より感謝状もいただきました。移転などで発生する不要な備品は寄付できることをより多くの会社さんに広めるために、広友リースさんがもっとPRしてもいいと思います。

社会貢献活動 はやぶさプロジェクトの成果事例の紹介

広友グループは、企業として被災地の力になりたいと、事業を通して復旧・復興のお手伝いをしてまいりました。この取り組みを「はやぶさプロジェクト」と名付けています。このプロジェクトの一環として、「地域復興マッチング『結の場』※」に参画し、被災地域の企業が抱える多様な課題の解決を図る

ために取り組んでまいりました。ここでは、その後プロジェクト化となったマッチング成果事例の一つを紹介いたします。

※「地域復興マッチング『結の場』」とは？
復興庁が主催する、被災地域の企業が抱える多様な経営課題の解決のため、大手企業などが、技術、情報、販路など、自らの経営資源を幅広く提供する支援事業。

起業家の支援 仙台味噌の醸造元 株式会社山田屋様

震災後売上の回復が遅れていたことに対して、主にマーケティングの側面から支援を行いました。

1 広友物産にて運営するウェブサイト“JapanPowers”に掲載し、ブランドメッセージの発信と販売を支援



“JapanPowers”
ホームページ

JAPANPOWERS

日本のものづくりの現場を応援するためのウェブサイト。ものづくりの現場から生み出される品々を広く世界に紹介すると共に、良いものを作りたいと願う人々と、それを望む人々がつながる機会を提供し、地域社会の活性化に貢献いたします。

2 “マンガ”を用いた広域層への ブランドイメージの発信をサポート

味噌の旨みや安心・安全な製造について、「マンガ」を用いたわかりやすいパンフレットを共同で作成しました。新聞の折り込みで配布したところ、消費者の理解が深まり、売上が前年比で約10%増加しました。



パンフレット表紙

3 大手企業との提携による デジタルサイネージを使ったプロモーションを支援

東北地方最大のターミナル駅である仙台駅構内にて、165インチの大型ディスプレイを使ったデジタルサイネージを活用したプロモーションをサポートしました。



仙台駅構内デジタルサイネージ

その他の社会貢献活動

広友グループは、2014年度に新たな社会貢献活動として「菴連也」展を開催、東京都主催「海の森」植樹に参加、「グリーン

ンエネルギークリスマス」に参加などの活動を行いました。今後も新しい活動に積極的にチャレンジしてまいります。

「菴連也」展を開催

昨年度の環境報告書では表紙絵を菴連也君に依頼し、特集記事では京エコロギーセンターにご協力いただきました。そのご縁で、菴連也展の共同開催を行う運びとなり、同館初となる官民共同によるイベントを開催することができました。2014年12月9日から2015年1月31日の期間中、国内有数の環境施設である京エコロギーセンターには、国内外の専門家や家族連れなど幅広い層の来場者が訪れており、多くの方々にご好評をいただきました。



「菴連也」展

東京都主催「海の森」植樹に参加

広友グループでは、社員の啓発を目的に環境委員が中心となり、環境活動を行っております。2014年度は有志を募り、11月14日に東京都主催の「海の森」植樹イベントにボランティアとして参加しました。今後も積極的に、人と環境に優しい企業活動を推進してまいります。



「海の森」植樹イベント

「グリーンエネルギークリスマス」に参加

広友リースは、「グリーンエネルギークリスマス2014」※に参加しました。10月30日から12月25日の期間中、本社ビル壁面にイルミネーションを取り付け、電源は広友リースで事業展開している太陽光パネルを利用し、すべて太陽光電池でまかないました。

※「グリーンエネルギークリスマス」とは？
クリスマスシーズンに、自社の事業活動や関連のイベントなどで使う電気や熱の一部に、太陽光、風力など自然由来のグリーンエネルギーを利用しようという取り組み。
(経済産業省資源エネルギー庁主催)



広友リース本社イルミネーション

担当者の声

震災復興をビジネス活性化で支援する

今東北では様々な起業家たちが産業の振興という復興のもう1つの課題にチャレンジしております。はやぶさプロジェクトではそのようなスタートアップとの連携、協業を模索してまいりました。今回の「ブランドイメージの発信」と「デジタルサイネージを使ったプロモーション」は、新しいビジネスの創造と起業家支援を実現させたことで、可能性を広げるという大きな意味を持った事例となりました。

広友リース株式会社 執行役員 プロジェクトリーダー 寺澤 重治



広友グループ
企業理念

全社一丸となり顧客を創造し
社業発展、進歩を図り社会に貢献する。
顧客から、値打ちのある評価をしていただける企業であること。

広友グループ
環境理念

レンタル事業を核として、
顧客のニーズにこたえ、
環境負荷低減に努め、未来との共生を図る。

広友グループ
環境方針

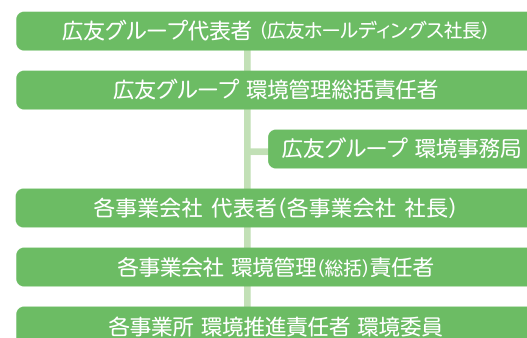
広友グループは、事務用備品等のレンタル・販売を核とした環境創造型企業として、全社一丸となり、企業活動及び社員の行動を通して、環境保全に努め、環境に配慮した商品を提供するとともに、環境法令を遵守し、資源節減、環境負荷低減を目指します。

環境マネジメントシステム「エコアクション21」

環境創造型企業として環境との共生を目指すため、環境省策定の環境マネジメントシステム「エコアクション21」を導入し、環境活動の継続的改善を推進しています。グループ一丸と

なった取り組みを目指し、広友ホールディングスを核とした「複数法人による一括した認証・登録」を導入しています。2015年3月までの認証の取得状況は下表のとおりです。

●広友グループ環境取り組み組織図



●エコアクション21認証・登録状況

認証・登録番号	0004836
認証・登録事業者	広友ホールディングス株式会社
認証・登録日	2010年3月31日
関連事業会社 (認証・登録範囲)	
広友物産株式会社	広友ロジックス株式会社
広友リース株式会社	広友イノテックス株式会社
広友サービス株式会社	ONEデザインズ株式会社
株式会社リスタ	

環境教育

環境に関する資格や検定の取得を推進しています。「環境社会検定試験® (eco検定)」、「3R・低炭素社会検定」については受講料を会社が負担し、社員の環境知識の底上げを図っています。

●合格者、受講者の状況 (累計)

資格、検定	環境社会検定試験®	144名
	3R・低炭素社会検定	25名
	太陽光発電アドバイザー試験	9名
	大阪府 廃棄物管理士	4名

※資格・検定は累計 (2015年6月現在)

Fun to Share※に参加登録

広友グループは、事業会社ごとに「Re」で始まるキーワード (指針) を定め、グループ間シナジーにより、さらに大きな「Reの発想」を広げてまいります。この「Reの発想」でつながるアクションをもとに「未来との共生」を図り、低炭素社会を目指します。



※「Fun to Share」とは?
環境省が推進する低炭素社会実現に向けた気候変動キャンペーン。

ONEデザインズ **Renovation**
環境Renovationから
最適空間の提供を目指してまいります。

広友物産・サービス **Response**
環境に配慮した商品を厳選し、
顧客のニーズにResponseしてまいります。

リスタ **Reuse**
Reuseで、3R活動の
原点を推進してまいります。

Re
広友ホールディングス
これら各社の「Reの発想」を
広友ホールディングスはRelationしてまいります。

広友リース **Rental**
Rentalこそエコで、共生の輪を
広げてまいります。

広友イノテックス **Refine**
ICTを通じてRefineを展開してまいります。

広友ロジックス **Reduce**
Reduceで、物流の廃棄物削減、積載、
保管効能を向上してまいります。

SMBC環境配慮評価私募債

広友ホールディングス株式会社は、2014年度「SMBC環境配慮評価私募債」により、企業経営において良好な環境配慮を実施されていると評価されました。

高水準と判断された項目

- 環境負荷の把握の状況
- 環境マネジメント

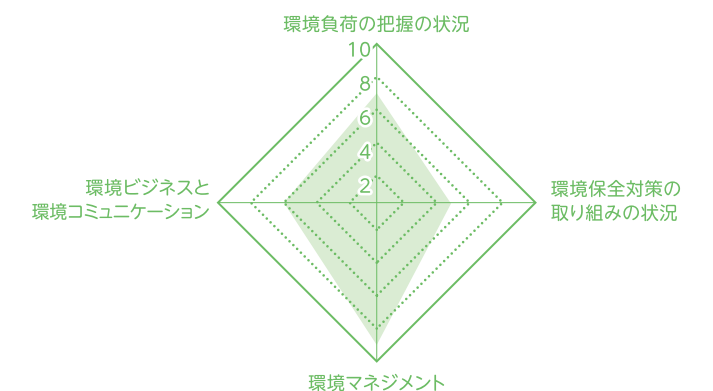
特に評価された点

- ①事業活動に伴うCO₂排出量や水使用量、廃棄物排出量などの主な環境負荷について、グループ全体で把握している。
- ②エコアクション21の認証を全事業会社で取得し、全社的に環境保全活動を進める体制を構築している。
- ③レンタルという事業活動そのものを通じ、持続可能な社会への理解促進に貢献している。
- ④レンタルする備品 (電化製品など) の使用時に排出されるCO₂排出量を算定し、その量に応じてカーボンオフセットを行うサービスなどを提供している。
- ⑤顧客に対して積極的に環境保全への理解を促進している。



「SMBC環境配慮評価私募債」とは?

株式会社日本総合研究所が作成した独自の評価基準に基づき、申込み企業の環境配慮状況を評価し、評価結果に応じた買い受け条件の設定を行う資金調達。私募債の発行後に簡易診断による環境経営の改善点を提供される。



環境目標と実績

評価方法 ○…目標を達成できた項目 ▲…目標達成には至らなかったものの、前年度より改善できた項目 ✕…目標を達成できなかった項目

項目		広友ホールディングス	広友物産・サービス	広友リース	広友ロジックス	広友イノテックス	リスタ	ONEデザインズ	主な活動内容
消費電力	目標	前年度 維持	広友ホールディングスと同一ビルに所在のため共同で実施	前年度 ±0～5%	前年度 -2.8%	前年度 -1%	広友リースと同一ビルに所在のため共同で実施	広友リースと同一ビルに所在のため共同で実施	●パソコンディスプレイの電源、照明をこまめに切る ●冷暖房の温度管理の徹底、エアコンフィルターの清掃 ●蛍光灯の間引き ●パソコンモニタの照度を下げる ●省エネ商品に交換する
	実績	+6%		+2%	+5%	+18%			
	評価	✕		○	✕	✕			
燃料	目標	前年度 維持	前年度 維持	前年度 ±0～5%	前年度 -2.8%	前年度 -1%			●できるだけ公共の交通機関を利用する ●車間距離を守り、一定速度の経済運転をする ●アイドリングストップを実行する ●燃料積載量を減らし車体を軽くする ●加速・減速の少ない運転
	実績	-63%	-20%	-32%	-1%	-22%			
	評価	○	○	○	▲	○			
水使用量	目標	前年度 維持	広友ホールディングスと同一ビルに所在のため共同で実施	前年度 ±0～5%	前年度 -0.7%	前年度 -1%			●お湯を沸かすときは適量を心がける ●節水コマの取り付けや、元栓を絞って水量を減らす ●「節水」ステッカーの貼付 ●元栓の水量を減らす
	実績	+16%		±0%	-4%	+10%			
	評価	✕		○	○	✕			
コピー用紙使用量	目標	前年度 維持	前年度 維持	前年度 ±0～5%	—	前年度 -1%			●会議などペーパーレス化を推進 ●両面印刷 ●スキャナーの積極利用 ●メールなどパソコンツールを活用してFAXを減らす ●営業社員にiPad、ノートPCを配布
	実績	0	+8%	+4%	—	+10%			
	評価	○	✕	○	—	✕			
廃棄物	目標	前年度 維持	広友ホールディングスと同一ビルに所在のため共同で実施	前年度 ±0～5%	前年度 -1.7%	前年度 -1%			●昼食時のごみの削減 ●廃棄物の分別を行い、資源化を図る ●処分品の部材再利用化を拡大する ●包装仕様の見直し、資材の再利用による梱包資材の削減
	実績	-34%		+2%	+2%	+35%			
	評価	○		○	✕	✕			
事務用消耗品のグリーン購入	目標	前年度実績の維持(68%)	前年度実績の維持(58%)	前年度実績の向上(54%)	実績把握	前年度実績の向上(40%)			●必要性をよく考え、購入を控える ●価格、品質などが同等であればエコ商品を優先的に購入する
	実績	61%	53%	57%	—	53%			
	評価	✕	✕	○	—	○			
商品・サービスの提供	目標	エコ検定の合格者 2人	環境配慮商品の受注件数 50件	カーボンオフセット付レンタル受注件数 前年度実績の向上 (前年度147件)	処分品の再商品化 19,622個	EnergyStar 対応商品 出荷比率 80%以上	再使用及び再利用商品の優先的販売 (買取の売上比率の向上) 前年度(28.4%)+1%	省エネ照明器具導入の前年度実績の向上 (前年度30件)	●各社ごとで取り組みを実施
	実績	3人	56件	93件	12,624個	87%	27%	27件	
	評価	○	○	✕	✕	○	✕	✕	

マテリアルバランス



パフォーマンスデータ



グループデータ

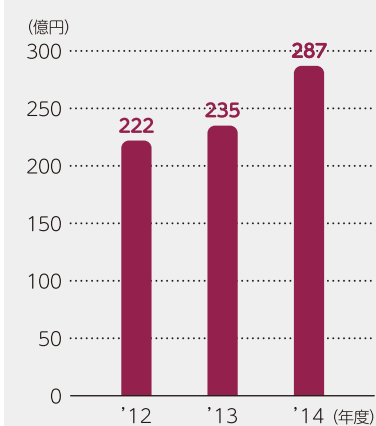
広友ホールディングスの事業概要

会 社 名 / 広友ホールディングス株式会社
 所 在 地 / 東京都港区赤坂1-4-17広友ビル
 設 立 / 1957年(昭和32年)
 2009年4月1日持株会社化に伴い廣友物産株式会社から商号変更
 資 本 金 / 4,000万円
 (グループ合計 41,000万円)
 事業内容 / グループ会社の経営統括と運営

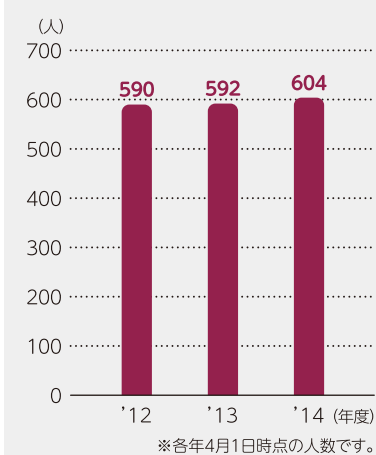
広友ホールディングス株式会社

広友物産株式会社	オフィス家具・備品、家電・OA機器の企画・開発・販売事業
広友リース株式会社	オフィス家具・備品、家電・OA機器の総合レンタル事業
広友サービス株式会社	オフィス家具・備品、家電・OA機器、環境配慮型商品販売事業
広友ロジックス株式会社	オフィス家具・備品、家電・OA機器のリペア・メンテナンス、物流、保管、在庫管理事業
広友イノテックス株式会社	IT機器のレンタル、IT環境の構築・メンテナンス、OA機器のリペア事業
株式会社リスタ	オフィス家具・備品、ホーム家具、家電・OA機器のリユースショップ事業
ONEデザインズ株式会社	マンションモデルルームの設計・施工・デザイン・インテリアコーディネート事業 マンションのフリープラン設計変更対応、インテリアオプション商品の販売

売上高推移(グループ合計)

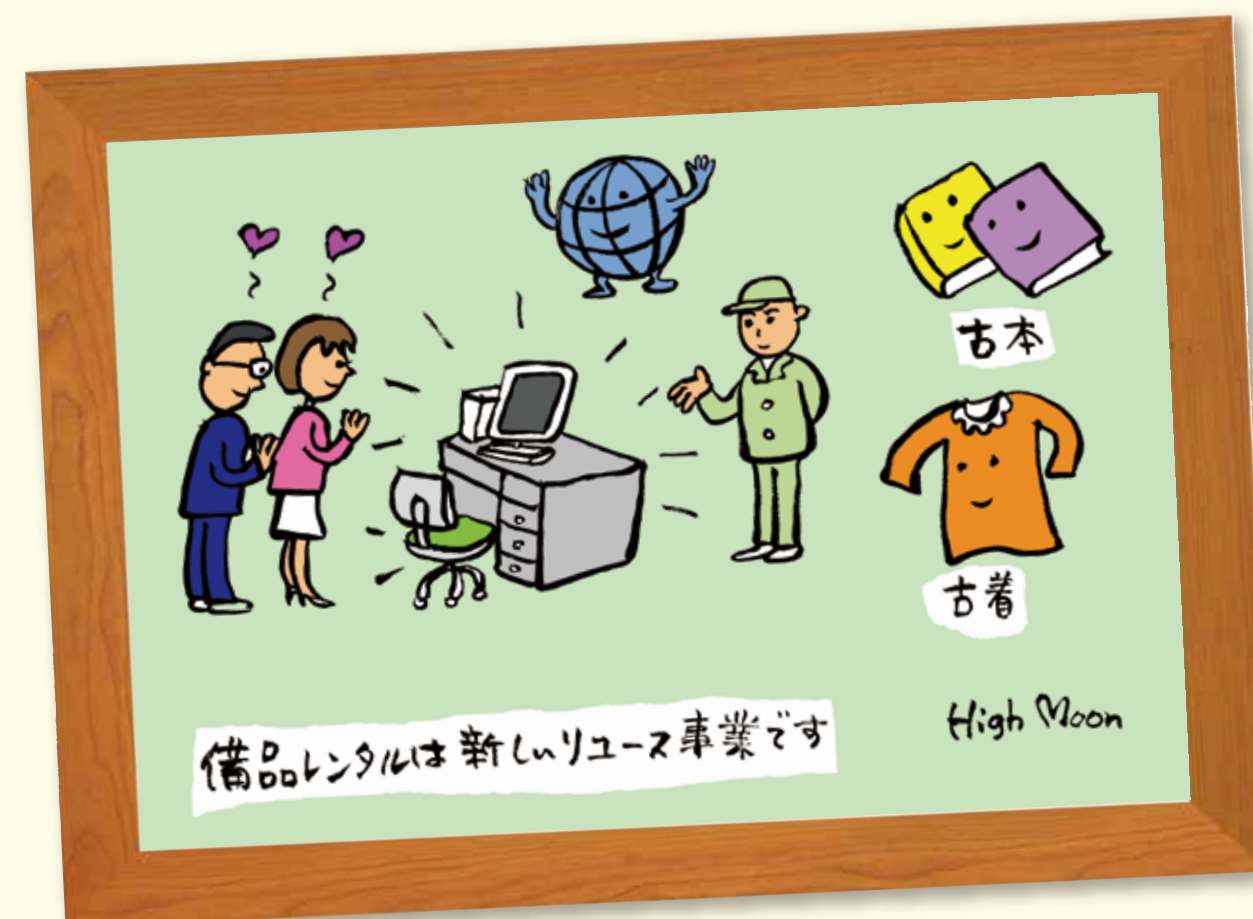


従業員数推移(グループ合計)



第三者意見

昨年の報告書で取材にご協力いただいた京エコロギーセンター館長、高月紘氏に第三者意見の執筆をお願いしました。また漫画家でもある館長に弊社をイメージしたマンガを描いていただきました。



環境報告書2015の評価と今後の活動への期待

まず、環境報告書2015を読ませていただき、若干のコメントをさせていただきます。報告書のスタイルとしては、通常の企業の環境報告書と違って、環境に関するデータは必要最小限度におさえて、できるだけ多くの方に報告書を読んでいただくことに重点を置いた編集がなされている点は評価したいと思います。ただ、環境経営指標の作成等にやや偏った分析がなされている点は、今後検討が必要かと思われます。また、各グループ会社の環境目標と実績が、各会社の事業内容が異なっているにも関わらず、やや単純な評価を行っておられる点も少し気になりました。しかし総体的には、よくできた報告書だと思います。

さて、日本の環境政策の循環型社会の推進において、取り組みのキーワードとして3R、すなわちリデュース(Reduce)、リユース(Reuse)、リサイクル(Recycle)があるのはご存じのとおりです。これまで、多くのところでリサイクルは進みました。しかしリサイクルだけでは廃棄物問題は解決できません。そこで、国もそうですが、もっと2R(リデュース、リユース)を進めようとの動きが盛んになってきました。御社のレンタル事業は、まさにリユースの取り組みそのものです。しかも、これまであまり取り組まれなかった新しいリユース事業です。社会全体の環境負荷の低減を目指して是非頑張ってくださいと思います。



京エコロギーセンター
館長 高月 紘 氏



京エコロギーセンター
地球温暖化防止京都会議COP3開催を記念して
開設された環境学習と環境保全活動の拠点。
京都市伏見区深草池ノ内町13

アンケートご協力をお願い

アンケートにご協力いただく際に、下記のクイズにお答えいただいた方の中から、抽選で30名様に広友オリジナルグッズをプレゼントいたします。

クイズ ○に入る言葉をお答えください。報告書の中にヒントや答えがあります。

1. 今回のトップ対談のお相手は武田○雲氏
2. 社会貢献活動として実施した展覧会は菟○也展
3. 東日本大震災の復旧・復興プロジェクトを広友グループでは「は○ぶさプロジェクト」と呼んでいる

【応募方法】

添付のアンケートにクイズの答え、お名前、郵便番号、ご住所を記入の上、2015年12月31日までにFAX又は郵便にてご返送ください。抽選結果は賞品の発送をもってかえさせていただきます。

広友オリジナル
グッズを
プレゼント!
(抽選30名様)