



Déclaration de soutien continu au Global Compact 2015

Période couverte
par le Communiqué sur le Progrès (COP)
De Septembre 2014 à Septembre 2015



This is our **Communication on Progress**
in implementing the principles of the
United Nations Global Compact.

We welcome feedback on its contents.

Notre engagement	3
------------------	---

Principes relatifs aux droits de l'Homme et à la corruption

Nos engagements	6
Nos réalisations antérieures	6
Indicateurs fournisseurs 2014	7
Nos améliorations de septembre 2014 à septembre 2015	8

Principes relatifs aux conditions de travail

Nos engagements	11
Nos réalisations antérieures	11
Indicateurs Ressources Humaines	14
Indicateurs Santé/Sécurité 2014	16
Nos améliorations de septembre 2014 à septembre 2015	16

Principes relatifs à l'environnement

Nos engagements	19
Nos réalisations antérieures	19
Indicateurs Environnementaux	21
Nos améliorations de septembre 2014 à septembre 2015	22

Gutenberg networks est filiale à 100 % de DDB Europe,
un des groupes leader de communication
en France et fait partie du groupe Omicom,
2^e groupe mondial de communication.

Spécialisée depuis ses débuts, dans les services
pour la fabrication imprimée, Gutenberg networks
est une agence de production publicitaire qui intègre et coordonne l'ensemble de la chaîne graphique, et produit pour l'ensemble des canaux de communication.

Dans le contexte actuel, maîtriser les différents
modes d'organisation propres à nos métiers
et promouvoir nos engagements auprès
de notre sphère d'influence sont des axes essentiels
dans le développement durable de notre entreprise.

Adhérente depuis 2010 au Pacte Mondial des Nations Unies,
la société Gutenberg networks atteste respecter et soutenir
les 10 principes du Global Compact en termes de droit de
l'Homme, droit du travail, de l'environnement et lutte contre
la corruption. Nous exprimons ainsi notre volonté de nous
associer durablement à vos principes directeurs et d'être acteur
dans les évolutions de notre environnement.

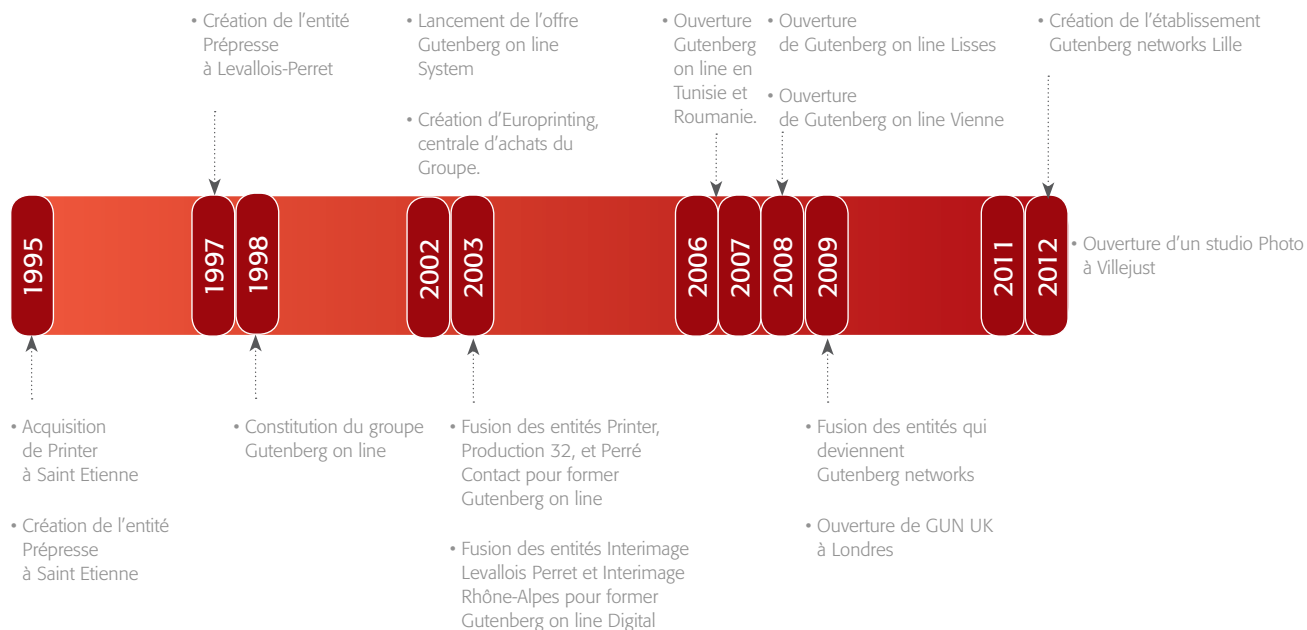
Nous avons le plaisir de vous confirmer,
par ce présent COP (Communication On Progress),
notre soutien continu au Pacte Mondial et de renouveler
notre engagement afin de promouvoir ces principes.

Ci-après, sont présentées nos réalisations
et améliorations engagées.

Jean Christophe AUSSEL

PRÉSIDENT GUTENBERG NETWORKS

Gutenberg networks en quelques dates

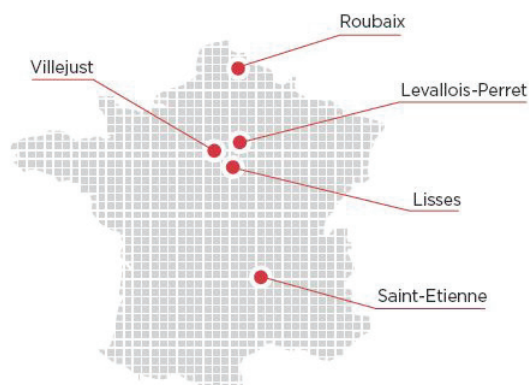


Gutenberg networks en quelques chiffres

- Filiale à 100% de DDB (Groupe Omnicom)
- **600 collaborateurs** experts en Europe
- **320 millions d'euros** de chiffre d'affaires 2014
- Plus de **80 clients récurrents** dans tous les secteurs (fidélité moyenne de 8 ans), dont **10 groupes du CAC 40** et **5 des 8 majors de la grande distribution alimentaire**
- Implantations dans **8 pays** : France, Autriche, Belgique, Pologne, Tunisie, Royaume Uni et USA (avec le bureau de Chicago)



Nous sommes une agence de production dont l'offre s'étend de l'adaptation créative à la livraison de produits finis, imprimés.

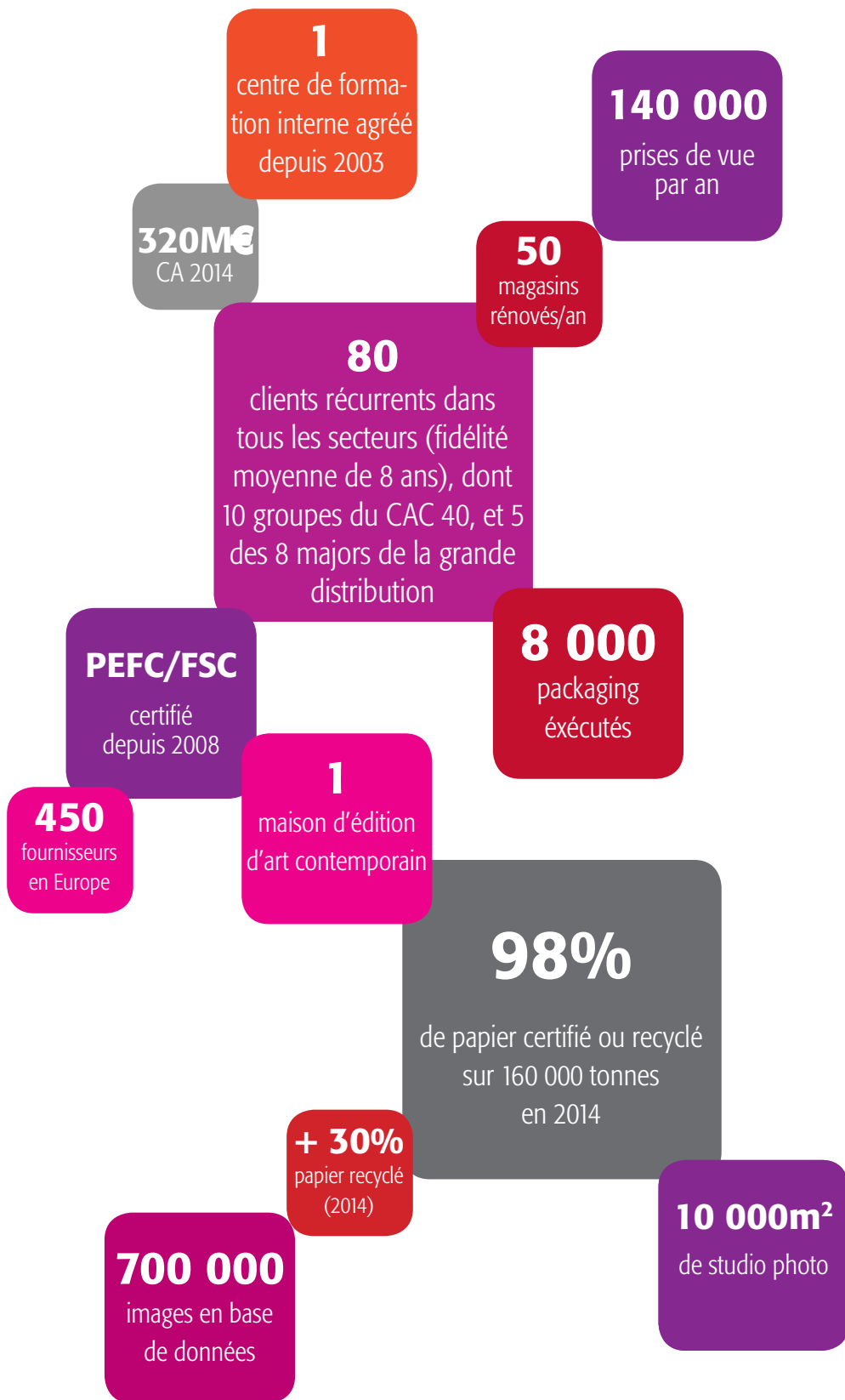


EUROPE

- Royaume-Uni
- Belgique
- Allemagne
- France
- Autriche
- Pologne
- Roumanie
- Italie
- Espagne
- Portugal

MONDE

- Etats-Unis
- Inde
- Tunisie



Principes relatifs aux droits de l'Homme et à la corruption

1. Les entreprises sont invitées à promouvoir et à respecter la protection du droit international relatif aux droits de l'Homme dans leur sphère d'influence.
2. À veiller à ce que leurs propres compagnies ne se rendent pas complices de violations des droits de l'Homme.
10. Les entreprises sont invitées à agir contre la corruption sous toutes ses formes, y compris l'extorsion de fonds et les pots-de-vin.

Nos engagements

Les droits de l'Homme sont une des valeurs essentielles pour l'Union Européenne. Ancrés dans son traité fondateur, ils ont été renforcés par l'adoption d'une Charte des droits fondamentaux à laquelle est soumise tous les Etats membres de l'UE. A notre échelle, la Responsabilité Sociétale de l'Entreprise Gutenberg networks implique le respect des textes en vigueur concernant l'obligation de vigilance dans les relations avec nos collaborateurs et nos sous-traitants.

La politique de lutte contre la corruption se traduit chez Gutenberg par le respect du droit communautaire et français en matière de corruption et de la loi Sarbanes-Oxley.

Nos réalisations antérieures

Droits de l'Homme

Le respect des droits de l'Homme se traduit chez Gutenberg networks par le respect de la loi française. La surveillance du respect des droits de l'Homme se fait au travers de différents acteurs présents sur chacun de nos établissements (4) :

- Les Comités d'Entreprise (CE),
 - Le Comité d'Hygiène, Sécurité et des Conditions du Travail (CHSCT),
 - Les Délégués du Personnel (DP),
 - Les Sauveteurs Secouristes du Travail (SST)
 - Les Chargés d'Evacuation
-
- Le Comité Central d'Entreprise (CCE) pour représentatif des 4 CE de l'entreprise.

Les effectifs des différents acteurs sont recensés et surveillés lors des réunions périodiques des instances représentatives du personnel (IRP) et en fin d'année calendaire via le bilan social.

Le droit international relatif aux Droits de l'Homme

Un engagement éthique contractuel est mis à disposition de nos prestataires depuis février 2012. Les premières signatures de l'attestation éthique sur l'honneur datent de mai 2012.

La signature de cette attestation implique un engagement au respect des exigences :

- Des Droits de l'Homme,
- De la liberté d'association et de droit de la négociation collective,
- Elimination du travail forcé et obligatoire,

- Abolition du travail des enfants,
- Elimination de toute discrimination en matière d'emploi et profession,
- Respect de la réglementation environnementale et maîtrise des impacts environnementaux liés à l'activité du prestataire,
- Lutte contre toutes formes de corruption.

Corruption

- **MAÎTRISE DES ÉCHANGES VIA UN OUTIL DE GESTION**

Gutenberg networks s'est doté en janvier 2011 d'un outil de gestion de dossier (easyPlatform) depuis la commande client jusqu'à la facturation. Il s'agit d'un outil partagé par l'ensemble des personnes intervenantes sur les dossiers (clients, collaborateurs internes et les prestataires). La conformité de l'outil easyPlatform avec la loi Sarbanes-Oxley* est assurée par :

- Des droits d'administration des systèmes stricts et définis,
- Des validations et contrôles tout au long du processus : de la création du devis à la facturation en passant par les bons de commande fournisseurs et la réception des factures fournisseurs,

- La création d'une interface entre le client et les fournisseurs.

La mise en place d'un tel outil par Gutenberg networks s'inscrit dans sa politique de transparence totale avec ses clients via une double validation et une amélioration de la fluidité de l'information.

- **CODE DE CONDUITE (SAI GLOBAL OMNICOM) :**

Développé par le groupe Omnicom, sur la période 2010 – 2011, le code de conduite a été diffusé à l'ensemble du personnel de Gutenberg networks via une chartre de bonne conduite éthique. Le personnel a été sensibilisé aux bonnes pratiques éthiques via un questionnaire en ligne.

- **ADHÉSION À LA CHARTRE DE MÉDIATION INTER-ENTREPRISE :**

Initiée par le Ministère de l'Economie et des Finances, c'est une commission d'arbitrage lors des litiges. Un médiateur interne a été nommé en 2011, puis 2 nouveaux en 2013.

- **LABEL RELATIONS FOURNISSEUR RESPONSABLES :**

Gutenberg networks, après un audit de la société Vigéo, a été la 13^e entreprise française à obtenir le Label « Relations Fournisseur Responsables ».

Ce label, mis en place par la Médiation inter-entreprise, reconnaît les entreprises qui font preuve de relations durables et équilibrées avec leurs fournisseurs. Par cette labellisation, Gutenberg networks démontre sa volonté d'entretenir des relations de confiance et inscrites dans la durée avec ses partenaires.

* Loi Sarbanes - Oxley :

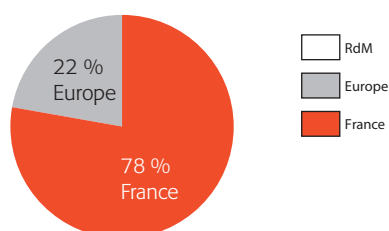
Issue de la loi 2002 sur la réforme de la comptabilité des sociétés cotées et la protection des investisseurs, cette loi fédérale fixe les exigences concernant la gestion de la comptabilité et la transparence financière de la société. Elle est guidée par trois grands principes : l'exactitude et l'accessibilité de l'information, la responsabilité du gestionnaire, et l'indépendance des organes vérificateurs.



Indicateurs fournisseurs 2014

210 fournisseurs en 2014

Répartition des fournisseurs Gutenberg networks sur le monde



Nos Améliorations de septembre 2014 à septembre 2015

Evaluation EcoVadis®

A la demande de nos clients, Gutenberg networks a été évalué par la plateforme Ecovadis sur son engagement RSE en 2013. Cette évaluation a fait l'objet d'une nouvelle notation en 2015, mettant Gutenberg networks à une note de 66/100 (+4 points) et la plaçant comme entreprise engagée dans la RSE et supérieure à la moyenne de son secteur d'activité (50/100).



Contrat cadre

Après une campagne de sensibilisation auprès de tous nos fournisseurs, un contrat cadre a été signé. Régissant nos règles d'achats avec nos fournisseurs, il a été adapté suivant le domaine d'activité et le service réalisé pour Gutenberg. Il intègre les valeurs RSE portées par Gutenberg et l'obligation de suivre les exigences du Global Compact.

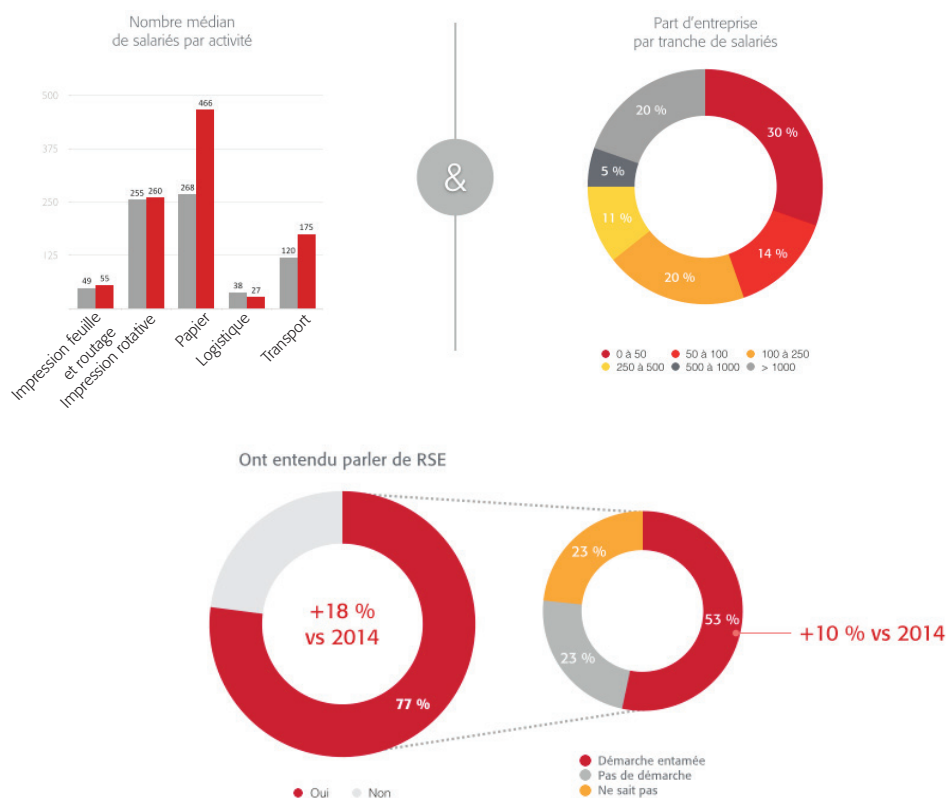
Enquête de satisfaction fournisseur :

Afin de suivre nos évolutions par rapport aux axes étudiés l'année d'avant, nous réalisons en ce moment une nouvelle enquête afin de :

- pouvoir appréhender le niveau de maturité des fournisseurs en RSE,
- obtenir une analyse objective des relations
- s'assurer du niveau qualitatif des échanges au quotidien.

Cette enquête est réalisée par téléphone, et permet aussi de faire un point sur les attentes et besoins de cette partie prenante essentielle à notre organisation. En collaboration avec une entreprise du secteur du travail protégé et adapté (STPA).

Panorama des fournisseurs



Audit fournisseur

Dans un environnement du «Devoir de vigilance» des donneurs d'ordres dans leur chaîne de sous-traitance, qui s'accroît (loi en cours d'examen en France) nous avons décidé de mettre en place un processus d'audit de nos fournisseurs (même si leur majorité est française) dans le but d'apporter de la transparence vis à vis de nos parties prenantes, et de créer des relations durables avec ceux-ci, en s'inscrivant dans une démarche de progrès.

Cet audit se divise en deux temps : un questionnaire permettant de mettre en exergue les actions mises en place par le fournisseur dans les domaines de la RSE, et un audit physique permettant d'échanger avec le fournisseur et de réaliser un rapport à destination de nos acheteurs et des opérationnels.

Afin de mettre en place cette approche, nous avons réalisé 4 audits pour finaliser notre questionnaire et la grille d'audit.

Le but est de réaliser un questionnaire envoyé à tous nos fournisseurs, afin de mettre en place un baromètre présentant différents indicateurs RSE pour communiquer selon deux axes : l'état du marché pour nos clients, et l'état de la concurrence pour nos fournisseurs.

En tant qu'agence de production graphique, nous proposons à nos fournisseurs des conseils en RSE pour qu'ils aient une meilleure connaissance des problématiques dans ce domaine. Les aidant ainsi à développer une véritable réflexion sur la visibilité qu'ils peuvent donner à leurs actions déjà réalisées, et les pratiques concrètes pouvant être mises en place dans leur structure.

Le lancement du questionnaire et la consolidation des réponses s'effectuera en septembre 2015. Le baromètre sera diffusé en fin d'année.

Au vu du nombre de fournisseurs à auditer (plus de 400) par notre équipe de 4 personnes, et afin de pouvoir avoir une vue d'ensemble rapidement, des audits fait en visio-conférence, permettront de récolter un certain nombre d'informations plus rapidement. Les audits physiques se poursuivront tout au long de l'année.

Veille internationale

Parmi nos diverses offres, nous proposons la fabrication d'objets promotionnels. Dans ce cadre, afin de répondre à notre devoir de vigilance, nous réalisons un certain nombre d'action afin de limiter toute production à risque, et d'en maîtriser toute la chaîne.

Pour répondre aux différentes contraintes liées au produit en lui-même, au transit et au stockage, Gutenberg s'est doté d'un outil de veille. Développé par Acte International, société experte dans les domaines de l'import / export, de la législation internationale, et sur les notions de pays à risque ; il nous permet d'être au fait des évolutions législatives, et d'avoir une visibilité sur les tendances futures (Chine, Inde, notamment).

Ajouté à cela, SGS, entreprise spécialisée dans les analyses physico-chimiques de produits, transmet des informations régulières sur des sujets polémiques, ou en cours de discussion, dans le domaine des objets. Associé à ces retours, nous suivons les cas, diffusés chaque mois, d'objets rappelés/ retirés du marché pour une meilleure analyse des objets pouvant être réalisés pour nos clients.

Enfin, la base RAPEX (mise à disposition par la Commission Européenne) nous permet de compléter la maîtrise des risques lors de la constitution du projet de proposition au Client.

Actions en faveur du handicap

Nous avons mis en place un contrat de prestation avec une Entreprise Adaptée, alliant

une action en faveur du développement durable (ramassage et recyclage du papier, des gobelets et bouteilles en plastique, des canettes...).

Il a été mis en place un ascenseur sur le site de Lisses destiné à favoriser l'accessibilité des locaux pour les travailleurs handicapés à mobilité réduite.

Nous avons réalisé la continuité du contrat de prestation de collectes et de défabrication de Déchets d'Equipements Electriques et/ou Electroniques, ainsi que le partenariat avec une société de logistique solidaire.

Enfin, l'embauche d'un intérimaire possédant la reconnaissance de travailleur handicapé a été réalisée en 2014.

Signature et adhésion au GESAT (fin 2014) :

Suite à une réflexion engagée avec des clients majeurs, en octobre 2014 Gutenberg networks a signé pour trois années, une Convention de Partenariat avec le Réseau GESAT (réseau national du travail protégé et adapté - association de loi 1901).

Cette décision de Gutenberg networks affirme son engagement dans une démarche RSE, l'entreprise participe activement au développement du secteur protégé et adapté.

Gutenberg networks, membre actif aux réunions bimestrielles des comités partenaires, partage ses expériences de collaboration avec le secteur, échange sur les best-practices, découvre de nouveaux prestataires.

La Convention de Partenariat est aussi le partage de l'actualité juridique française ou européenne sur le sujet sensible du secteur protégé et adapté. Cela peut prendre la forme du conseil au quotidien lorsque c'est nécessaire.

De façon plus opérationnelle, Gutenberg networks développe son panel de fournisseurs ESAT ou EA référencés.

Elle prend alors connaissance des parcs machines, des possibilités et compétences techniques et découvre souvent un outil de production récent et efficace et une qualité de réalisation indéniable. De ce fait Gutenberg networks est à même de proposer à ses clients des offres intégrant la prestation du secteur protégé et adapté (prestataires imprimeurs, façonniers, logisticiens, ...).

Dispositif qui permet à ses clients, dans un esprit de partenariat, de récupérer des unités bénéficiaires déductibles, de la taxe AGEPIH.

De même Gutenberg networks utilise, pour son activité propre, les services du secteur protégé et adapté, dans des prestations diverses (collectes pour le recyclage, enquêtes auprès de clients ou de fournisseurs, ...).

Principes relatifs aux conditions de travail

- 3.** Les entreprises sont invitées à respecter la liberté d'association et à reconnaître le droit de négociation collective.
- 4.** L'élimination de toutes les formes de travail forcé ou obligatoire.
- 5.** L'abolition effective du travail des enfants.
- 6.** L'élimination de la discrimination en matière d'emploi et de profession.

Nos engagements

Contribuer au maintien et au développement de l'emploi dans la société est un axe clé dans le développement de notre politique RH.

La politique sociale s'exerce tant en interne qu'à travers une gestion dynamique des collaborateurs, qu'en externe avec la volonté de maîtriser l'impact direct de nos activités propres sur l'environnement au sens large.

Accord relatif à la négociation annuelle obligatoire : signé en décembre 2011.

Accords avec des prestataires impliqués dans la réinsertion sociale :

Gutenberg networks s'est engagé à travailler avec des entreprises d'insertion sociale et d'insertion de travailleurs handicapés. Des contrats de prestations ont été signés depuis 2011.

Nos réalisations antérieures

Gutenberg networks respecte le droit du Travail dans ses actions quotidiennes. Le recrutement responsable, la formation interne professionnelle, le suivi des compétences participent à répondre aux axes stratégiques de la politique d'entreprise.

Gutenberg networks suit une politique Qualité rigoureuse sur l'ensemble de ses processus.

Parcours d'intégration :

L'intégration d'un nouvel arrivant est un enjeu majeur pour la politique d'entreprise. Un parcours d'intégration correspond à l'ensemble des mesures prises pour accueillir un nouvel arrivant, l'intégrer dans un collectif de travail et le professionnaliser pour qu'il soit rapidement opérationnel. Ce parcours comprend :

- Présentation des valeurs de la société,
- Présentation des outils,
- Présentation Qualité/Sécurité/Environnement.

Accord sur l'aménagement du temps de travail :

Signé en décembre 2011, il se base sur trois objectifs clés :

- Respect de l'égalité de traitement au regard du temps de travail,
- Contribuer au maintien et au développement de l'emploi dans la société,
- Maintenir et développer la productivité et la rentabilité de la société.

Protocoles et accords :

• EVOLUTION DES MÉTIERS ET GESTION DE LA MOBILITÉ INTERNE

Dans le cadre de notre démarche de Responsabilité Sociétale de l'Entreprise et de l'avancée de notre politique de Ressources Humaines, Gutenberg networks a décidé d'entreprendre une réflexion sur les définitions de fonctions et la cartographie des métiers de l'entreprise.

Ce travail a pour but de définir les profils et les expériences pour les recrutements selon les métiers, de donner plus de visibilité sur les métiers d'aujourd'hui et de demain, et de préciser les missions, le parcours d'intégration, les formations à mettre en œuvre et les évolutions possibles.

Les travaux du premier semestre 2013 ont porté sur 3 types de fonctions, abordées par 3 groupes de travail :

1 -les fonctions commerciales : Directeur Conseil, Directeur de Clientèle, Responsable de clientèle, Directeur et Chargé de développement

2 -les fonctions fabrications : Chef de fabrication, Fabricant, Print Manager

3 -les fonctions de chef de projet : Chef de projet, Chargé de production, Fabricant prépresse, Correcteur/relecteur.

Un travail sur les autres métiers de l'entreprise est en cours.

• ACCORD RELATIF EGALITÉ PROFESSIONNELLE HOMMES/FEMMES : SIGNATURE DÉCEMBRE 2012.

Dans le prolongement de l'accord sur l'égalité professionnelle entre les femmes et les hommes au sein de l'AACC (Association des Agences Conseil en Communication) du 18 Décembre 2008 et de la charte des bonnes pratiques entre les femmes et les hommes dans les entreprises de la branche de la Publicité, les parties ont décidé de s'engager afin de promouvoir et de garantir l'égalité professionnelle au sein de Gutenberg networks.

• ACCORD RELATIF À LA PRIME DE PARTAGE DE PROFITS

C'est un dispositif qui prévoit le versement d'une prime aux salariés de toutes les sociétés commerciales de plus de 50 salariés en cas de hausse des dividendes versés aux actionnaires sur les 2 dernières années. Les modalités de cette prime sont définies par accord, ou à défaut, par la volonté unilatérale de l'employeur. Cette prime de partage des profits a été instituée par la loi du 28 juillet 2011.

Ecologie relationnelle / Dématérialisation

• PROGICIEL DE RECRUTEMENT :

Depuis fin 2011, nous avons investi dans un outil évolutif permettant la gestion du recrutement. Trois espaces (candidats, collaborateurs et recruteurs) garantissent une gestion transversale.

Cet outil a été développé pour une gestion du personnel hors papier.

• INTRANET SALARIÉ «FACEGUN» :

Les objectifs principaux de cette interface sont de développer et dynamiser la communication interne et aboutir à la centralisation des informations (autonomie des collaborateurs et interactivité entre les 5 sites).

Depuis Octobre 2012, le site est régulièrement mis à jour et un e-mailing est envoyé à l'ensemble du personnel toutes les deux semaines.

- **LE BLOG « GNN » : GUTENBERG NETWORKS NEWS**

Depuis Mai 2012, GNN le blog de Gutenberg networks propose une véritable bibliothèque d'informations destinée à notre clientèle, qui permet le partage de notre savoir-faire, de rendre visible notre expertise et notre potentiel d'innovation. Cet outil participatif est mis à jour par un groupe de travail dédié à la mise en ligne d'articles.

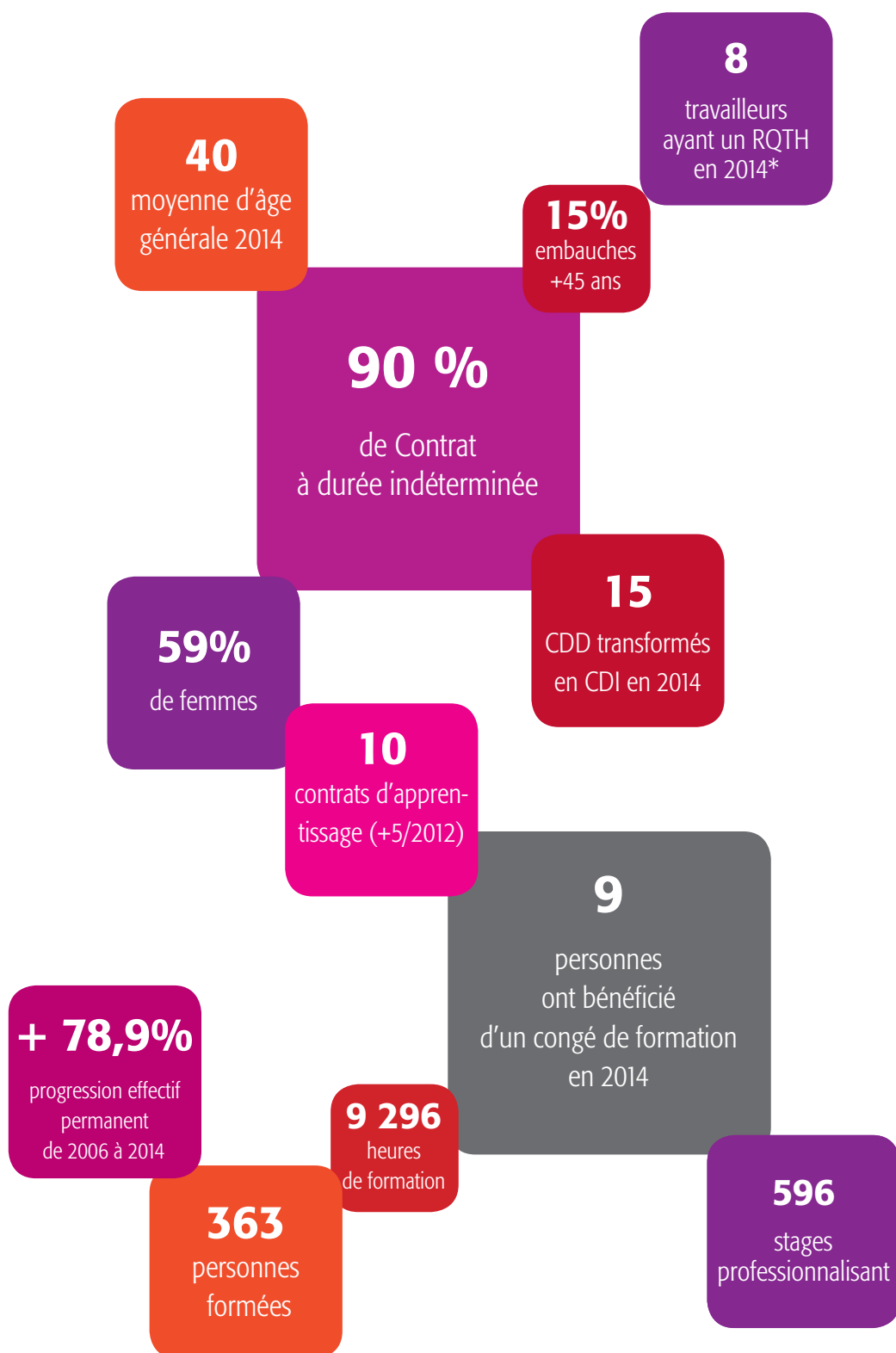
Formation

- **PARCOURS D'INTÉGRATION :**

Depuis Mai 2012, le parcours d'intégration est en cours d'amélioration, les axes de développement sont les suivants :

- Visite des Business Units : une visite groupée systématique est organisée,
- Le livret d'accueil est présenté (valeurs de l'entreprise, métiers, outils internes, sites Gutenberg networks). La mise à jour du livret est continue.

Indicateurs Ressources Humaines 2014



* Un salarié possédant la reconnaissance en qualité de travailleur handicapé a été embauché sur l'année 2014.

L'un de nos apprentis possédant également une reconnaissance a poursuivi sa mission en CDD.

Les chiffres sont calculés sur une année calendaire du 1^{er} janvier au 31 décembre.

La formation au service de l'évolution des métiers

• LA FORMATION INTERNE :

La formation professionnelle et le suivi des compétences participent à répondre aux axes stratégiques de la politique d'entreprise. Il existe plusieurs dispositifs permettant le développement des compétences des salariés : plan de formation, CPF, CIF, VAE, Bilans de compétences. Les formations sont dispensées par des organismes de formation externes. Le but est d'assurer le bien être des collaborateurs dans l'emploi actuel et d'anticiper le développement de poste ainsi que le développement technique.

• GUN UNIVERSITY :

Organisme de formation agréé depuis Octobre 2003, Gutenberg networks propose à ses clients, partenaires et collaborateurs des sessions de formation autour des métiers de l'édition publicitaire.

Le but est de garantir la transmission d'un savoir-faire technique et opérationnel ainsi qu'une meilleure compréhension de l'activité.

Les formations dispensées par des formateurs internes sont au nombre de 9 et regroupent les domaines suivants :

PLV, Packaging, Ecriture graphique, image, outils de gestion multi-canal, stratégie multi-canal, marketing direct, chaîne graphique et la qualité en impression.

Les formations dispensées par des formateurs externes sont au nombre de 3 et regroupent les thèmes autour de la chaîne graphique et l'environnement : de l'arbre à la feuille imprimée, éco-conception, vitrine.

• ACCOMPAGNEMENT VERS LES CHANGEMENTS TECHNOLOGIQUES :

Le développement des compétences est un axe de la politique GPEC. L'accompagnement vers les changements technologiques s'anticipe par le biais de la formation.

Chez Gutenberg networks, un certain nombre de formations autour du digital publishing ont été proposées aux collaborateurs au cours de l'année 2014.



Gutenberg **net**works
United talents of production

GPEC :

Les actions relevant de la Responsabilité Sociale de l'Entreprise sont regroupées sous la Gestion Prévisionnelle des Emplois et des Compétences (GPEC).

Elle se base sur 5 axes de développement :

- Evolution des métiers et gestion de la mobilité interne
- Politique Handicap : Amélioration de l'accès à l'emploi des handicapés (aménagement des postes, développement de partenariats avec des ESAT)
- Politique Senior : Maintien de l'emploi des seniors, sensibilisation sur le tutorat et la transmission des compétences suite à la signature du Plan Senior en 2009
- Développement durable
- Gestion de la formation.

Indicateurs Santé / Sécurité 2014

8,4 % **

taux d'absténisme

8 *

Nombre d'accidents du travail

4

Accidents de trajet ayant entraînés un arrêt contre 8 en 2013

* Ce nombre d'accidents du travail comprend les accidents avec arrêt, sans arrêt et les accidents de trajet (comme les années précédentes).

112

salariés formés à la sécurité

** Le chiffre a été recalculé selon la formule suivante : nombre de jours d'absence / nombre de jours théoriques travaillés, comprenant les absences non justifiées, les congés parentaux et les absences pour maladie. Ce recalcule donne pour 2013 7,2 %.

Protocoles et accords signés en 2014

- Accord sur la prime de partage de profit

Protocoles et accords en cours

- Accord collectif sur la mise en place du contrat de génération
- Accord collectif sur le travail de nuit

Nos Améliorations de septembre 2013 à septembre 2014

Sensibilisation à l'utilisation au défibrillateur

Dans sa volonté de prévenir les risques et dans le cadre de sa politique santé/sécurité, il a été fait le choix de mettre en place des défibrillateurs. Reliés à un système de géolocalisation, ces défibrillateurs sont inscrits dans une base afin d'être accessible aussi aux personnes environnantes de nos sites qui en auraient l'utilité.

Ces appareils sont aujourd'hui utilisables par tous, une formation des collaborateurs a été mise en place lors de l'installation. Il est prévu de renouveler cette sensibilisation de façon régulière.

Limitation de la pollution de la zone environnante

Notre activité de studio photo, par l'intermédiaire de réalisation de décors complets, engendre l'utilisation de produits chimiques. Afin de suivre les grandes règles de sécurité dans ce domaine : remplacer, réduire, protéger ; nous avons mis en place un suivi des Fiches de Données de Sécurité, de l'achat à l'utilisation du produit.

Accompagné à cela, nous avons investi dans des armoires de sécurité fermées, permettant de stocker en toute sécurité les produits. Nous y avons associé des étagères avec bacs de rétention pour tous les autres produits non chimiques qui sont utilisés.

Document unique

Suite à la réalisation de nos documents uniques, spécifiques à chacun de nos sites, des plans d'action associés ont été mis en place. Des actions par site ont été débutées, ainsi que des actions au niveau du groupe.

Réalisation d'une enquête sur les risques pshychosociaux (RPS)

Afin de compléter l'analyse préliminaire lors du document unique, nous avons réalisé une première enquête RPS basée sur le système de Karasek ; le plus répandu actuellement. Les réponses étant anonymes, puisque réalisé par l'intermédiaire d'un formulaire fait sous notre logiciel de mail ne permettant pas de suivre les adresses IP, les salariés ont pu avoir toute confiance dans la confidentialité des réponses. Avec un taux de réponse de 58%, nous avons pu faire une première communication sur l'analyse du vécu collectif du travail sur chaque site. Les personnes conviées à cette présentation, correspondaient aux personnes ayant réalisé les groupes de travail du document unique. Les résultats de ces deux démarches étant présentés en même temps.

Il a été noté que les résultats quantitatifs restent peu exploitables en l'état. Il a été alors proposé de réaliser une nouvelle enquête plus approfondie, afin de cibler au mieux, sans compromettre la confidentialité des réponses. Cette nouvelle enquête sera lancée au même moment que la dernière afin de comparer les résultats : à la rentrée 2015.

Progiciel de recrutement / formation

Afin d'améliorer la gestion et le bon suivi des recrutements un nouvel outil a été acquis au sein de Gutenberg. Trois modules, garantissent une gestion transversale : recrutement, formation et évaluation.

Les salariés peuvent ainsi visualiser les offres de mobilité interne, et construire leur dossier avec leur CV et leurs alertes « mobilité ». Les managers, ont eux, accès à un profil leur permettant de faire leur demande de recrutement. En externe, les réponses aux offres mises en place sur les job board s'intègrent automatiquement au dossier de recrutement.

Le module de formation est en cours de finalisation. Il permettra dès octobre 2015 le recueil des besoins et le suivi des formations.

Enfin, le module évaluation permettra, à partir de début 2016, d'intégrer les entretiens annuels et les entretiens professionnels.

Formation

La mise en place du CPF (réforme de la formation professionnelle en vigueur au 1/01/2015) et de la réalisation de l'entretien professionnel (dédié uniquement à la gestion de carrière) ont été effectués au sein de Gutenberg en deux temps : formation des managers à ce nouveau process, et information de tous les salariés de leurs droits et des nouveaux outils mis à leur disposition. Les entretiens professionnels ont été effectués dès 2015 en parallèle des entretiens annuels pour répondre aux exigences réglementaires. Le budget de plan de formation 2014 a été augmenté par rapport à 2013 de 0,2%.

Management des risques

Après avoir arrêté la certification ISO 9001 en 2013, Gutenberg avait une réelle intention de faire une refonte de son système Qualité afin qu'il parle plus aux opérationnels en tant qu'outil de facilitation et porteur d'innovation.

C'est pourquoi, nous nous sommes dirigés vers un système de management intégré orienté gestion des risques. En effet, au vu de la diversité de nos prestations, du contexte de l'entreprise et des problématiques rencontrées, et toujours dans un souci de simplification de la démarche, passer par une approche risque est apparue comme une solution efficiente.

Pendant tout le premier trimestre 2015, il a été réalisé des groupes de pilotage formés pour un certain nombre d'activités (print, pré presse, commercial, achat-transport), avec

tous corps de métier et tous niveaux hiérarchiques. Le but a été de passer en revue tous les risques (tant Qualité, Santé, Sécurité, Environnement que Sociétale) qui ont pu être perçus par les opérateurs (réels ou potentiels) suivant leurs processus. Des fiches activité, processus et fiche d'identité du processus ont été définies parallèlement.

A la suite de cela, des matrices de risques ont pu être construites afin de communiquer à tous les salariés. Ces risques ont été intégrés dans les fiches activités.

Cela a permis de formaliser les besoins en termes de documentation (fiche complète ou check list) pour des sujets précis. Ces fiches ont été ensuite réalisées par le service QSE et validées par le groupe de pilotage.

La diffusion de tous les documents reliés à la fabrication, notre cœur de métier, se fera en septembre 2015.

Au vu de la diversité de nos prestations, ce management des risques se poursuit par la maîtrise de nos risques produits.

Au niveau de la production, nous privilégions toute production européenne. Nous demandons à tous nos fournisseurs d'avoir au minimum un audit SMETA 4 piliers pour les usines de fabrications concernées, et un système Qualité permettant de gérer de façon efficiente les dysfonctionnements. Nous suivons les tests réalisés par des laboratoires agréés afin d'être conforme aux réglementations impliquées (REACH, ROHS, DEEE, matière plastique, jouets, contact alimentaire, ..). Et nous exigeons un process de traçabilité du produit (unitaire et lot) formalisé avant tout lancement de production.

Veille QSE

Afin de suivre les nouveautés réglementaires et les potentielles actions à mettre en place face à cela, l'équipe QSE de Gutenberg réalise une veille par l'intermédiaire d'une base construite sur ses caractéristiques marché, produits, sociétales, avec l'APAVE.

Il est envoyé chaque mois les nouveautés réglementaires avec le caractère applicable ou pour information pour chacun des textes. A partir de ces informations, un plan d'actions peut être enclenché.

Blog QSE



Afin de sensibiliser et rendre plus atteignable la démarche QSE – RSE de Gutenberg networks, il a été mis en place un intranet QSE. Tous les documents de notre système de management et les actions réalisées par le service sont détaillées et accessibles à tous.

Il est diffusé régulièrement une newsletter qui met en avant des articles sur l'actualité écrit par le service QSE et les nouveautés sur le site.

Principes relatifs à l'environnement

7. Les entreprises sont invitées à appliquer l'approche de précaution face aux problèmes touchant l'environnement.
8. A entreprendre des initiatives tendant à promouvoir une plus grande responsabilité en matière d'environnement.
9. A favoriser la mise au point et la diffusion de technologies respectueuses de l'environnement.

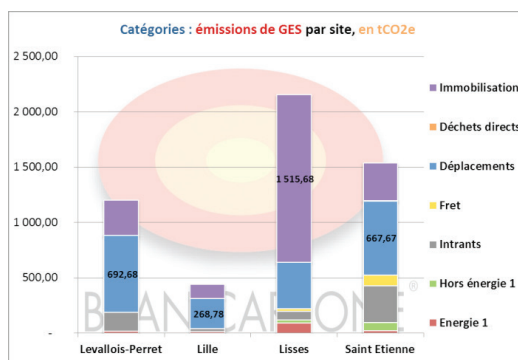
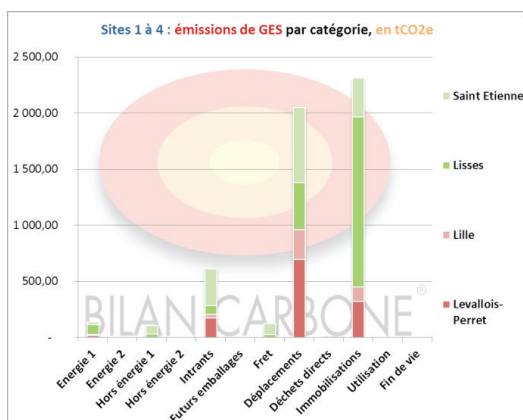
Nos engagements

Pour Gutenberg networks, pratiquer une politique cohérente de développement durable demande l'implication de tous pour son bon fonctionnement dans le monde de l'édition. Le contexte actuel tant sur le plan économique, qu'environnemental pousse le marché de l'imprimerie à évoluer de façon très rapide, et nous pousse à être réactif face à la demande de la clientèle.

Nos réalisations antérieures

Plusieurs engagements favorisent notre réactivité sur le marché :

- Membre de la CNTCG Unic/Afnor de 2006 à 2013,
- Membre de la commission Ademe/Afnor/Unic GT8 de 2010 à 2013,
- Certification PEFC/FSC depuis 2008,
- Etude Bilan Carbone en 2010, renouvelé en 2012, dont découle un plan d'actions 2012, 2013, 2014.



Dont une Politique de mobilité :

- mise en place d'un site de covoiturage inter-entreprise,
- mise à disposition de vélos électriques,
- développement d'un parc automobile avec véhicules émettant au max CO2 < 140 g/km,
- favoriser la visio-conférence entre les 4 sites de Gutenberg networks.

Et une politique d'optimisation de la gestion des déchets :

- La mise en place du tri sélectif,
- L'achat d'un compacteur pour cartons (Site de Levallois-Perret),
- La distribution de mugs.



Mise en place d'un outil easyPlatform permettant la constitution d'une base de données fournisseurs et suivi / traçabilité de leurs certifications et labels environnementaux.

Adhésion à une politique d'achats assurant une meilleure prise en compte des critères responsables.

Sensibilisation

• SEMAINE DU DÉVELOPPEMENT DURABLE :

Le but de cette semaine est de sensibiliser annuellement l'ensemble de nos collaborateurs aux thématiques du développement durable (ex : éco-gestes)

• PARTICIPATION AUX ÉVÈNEMENTS LOCAUX (VILLE DE LEVALLOIS-PERRET) :

Sensibilisation à l'utilisation du covoiturage, participations aux ateliers collaboratifs.

• SEMAINE DE LA MOBILITÉ :

Sensibilisation en interne de l'ensemble des collaborateurs à l'utilisation de moyens de déplacement alternatifs en Septembre 2012.

Dématérialisation

• DÉVELOPPEMENT D'OUTILS NOMADES :

Amélioration du travail à distance via visio-conférence, ordinateurs portables et Smartphones.

Communication environnementale

• AFFICHAGE ENVIRONNEMENTAL :

Participation à la phase d'expérimentation de Juin 2011 à Juin 2012.

• CERTIFICATION PEFC/FSC :

Extension du périmètre de certification sur le site de Lille en Septembre 2012.



Optimisation du tri des déchets

Formalisation de la gestion des déchets dangereux et non dangereux par site.

Maîtrise de la conformité réglementaire de la gestion des déchets.

Communication environnementale

• ECOFOLIO :

- Intégration des données associées au nouveau Barème Eco-différencié Ecofolio à notre système de gestion.
- Mise en place de séances de sensibilisation assurant l'efficacité de la mise en place du Barème Eco différencié auprès des équipes :
 - Accompagnement Barème Eco-différencié 2013,
 - Ecofolio : Evolutions sous easyPlatform 2013.



Réalisation d'un tri sélectif à la source

Afin d'avoir une meilleure traçabilité du recyclage de ses déchets et d'impliquer tous les salariés à la démarche, Gutenberg networks a mis en place au sein de son siège un tri sélectif plus abouti.

Cela se traduit par la mise à disposition de containers attribués à chaque type de déchets suivants : papier, encre, bouteille plastique, gobelet plastique, canette, et tout venant. Le carton est compacté et trié à part.

Les salariés ne possèdent plus de poubelle individuelle, mais uniquement par binôme une corbeille pour la récupération du papier. Cette démarche permet de sensibiliser au plus près les salariés aux enjeux environnementaux d'aujourd'hui que sont les impacts des déchets et l'importance de leur recyclage.

Choix d'un bâtiment mieux éco-conçu

Gutenberg networks a déménagé les locaux de son siège social dans un bâtiment rénové qui limite ses impacts environnementaux. Tous les étages sont équipés de nombreux spots de climatisation réglables et programmables, ainsi que de larges fenêtres faisant rentrer un maximum de lumière. Tous les lieux d'aisances sont équipés de détecteur de présence. Les parties communes sont éclairées par des LED. Enfin, des mousseurs sont mis en place sur tous les robinets afin de diminuer au mieux le débit d'eau et du même coup diminuer la consommation d'eau.

Indicateurs environnementaux

Papier consommé et mis en recyclage (en tonnes)

	Levallois	Lisses	St-Etienne	Lille
2010	9,432	1,2	20,81	NR
2011	21,4	3,725	12,26	NR
2012	19,48	2,658	18,9	4,61
2013	20,48	4,012	NC	-
2014	23,35	9, 164 ¹		

Source : Organisme de recyclage

Les indicateurs sont calculés pour l'ensemble des 4 sites Saint Etienne, Lisses, Levallois, Lille.

Les chiffres sont calculés sur une année calendaire du 1er janvier au 31 décembre.

1. Pour ce site le tonnage comprend un mélange de papier et de cartons.

2. Chiffres corrigés vs COP 2012- 2013

3. Chiffres à périmètre constant par rapport à 2012, toutefois un nouveau site et un étage sont à ajouter pour une valeur de 139 321 kWh.

4. Emménagement en juin 2014 dans un nouvel immeuble. Nous n'avons ici qu'une partie de l'année.

5. Actuellement la consommation d'eau ne peut être suivie dans tous nos sites, puisqu'elle est intégrée dans nos charges globales. Nous n'avons plus la possibilité d'avoir ces données pour le moment.

6. Consommation sur l'année entière, l'année précédente n'avait été suivie qu'en partie.

Consommation électrique (en kWh)

	Levallois	Lisses	St-Etienne	Lille
2012	373 090 ²	393 209 ²	726 082	259 876
2013	426 045 ³	421 402	779 555	209 813
2014	245 831 ⁴	431 144	764 949	

Consommation d'eau (en m³)

	Levallois	Lisses	St-Etienne	Lille
2012	NR	561	NR	356

Consommation de gaz (en kWh)

	Levallois	Lisses	St-Etienne	Lille
2012	0	224 223	0	0
2013	0	247 000	0	4 721
2014	0	177 138	0	23 824 ⁶

Nos Améliorations de septembre 2013 à septembre 2014

Conference Of the Party 21th : Conférence des Nations unies sur les changements climatiques

Cette année, Gutenberg s'est engagé dans une campagne de sensibilisation au sujet de la COP 21. Au travers d'affichages réalisés en interne par nos équipes de création, nous communiquons sur les problématiques du réchauffement climatique et des grands enjeux de notre siècle qui se jouent dans cette conférence internationale.

Les affiches sont accompagnées de jeux permettant aux salariés de développer une réflexion autour de cette thématique d'actualité. Les cadeaux ont tous été choisis pour leur utilité pour le salarié et leur fabrication.

Nous utilisons enfin le blog QSE comme second support d'information afin de développer les sujets abordés et d'apporter un second regard, plus documenté, sur la thématique du mois.

Dans un second temps, il est prévu de mettre en place 3 conférences en partenariat avec des associations spécialisées dans ce sujet. Les thèmes couvriront le réchauffement climatique, l'énergie, et les grandes conclusions de la conférence (prévue pour début 2016).

Continuité des audits énergétiques

Après l'évaluation et l'amélioration de la performance énergétique d'un premier bâtiment en 2013, un second a été finalisé en début d'année 2015. Gutenberg a réalisé deux autres audits énergétiques qui se solderont par la mise en place de plans d'actions en septembre 2015.

Afin de clôturer ces études, le dernier audit sera réalisé en septembre/octobre 2015, dans le bâtiment le plus rénové.

Bilan des Emissions de Gaz à Effet de Serre

Afin de mettre en place un véritable système de management carbone, Gutenberg networks s'est doté d'un outil performant permettant d'établir et suivre son empreinte CO2. Il permet également le suivi de son plan d'action.

Le recueil des données pour la réalisation de notre bilan des GES est en cours de réalisation.

Nous sommes en train de mettre à jour notre ancien bilan afin qu'il soit conforme à la nouvelle version des tableurs de l'ADEME.

Nous allons réaliser un nouveau Bilan Carbone afin de comparer nos résultats avec nos Bilans de 2010 et 2012.

Voiture électrique

Après un test de plusieurs semaines, nous avons mis en place une voiture électrique à notre Siège, en plus d'une voiture essence. Elle est en leasing, et est utilisable par tous les salariés dans le cadre de leurs déplacements professionnels ; rendez-vous Client, déplacement sur un site de la région parisienne par exemple. Son utilisation représente environ 320 km/mois, une utilisation qui évite l'émission de CO2.