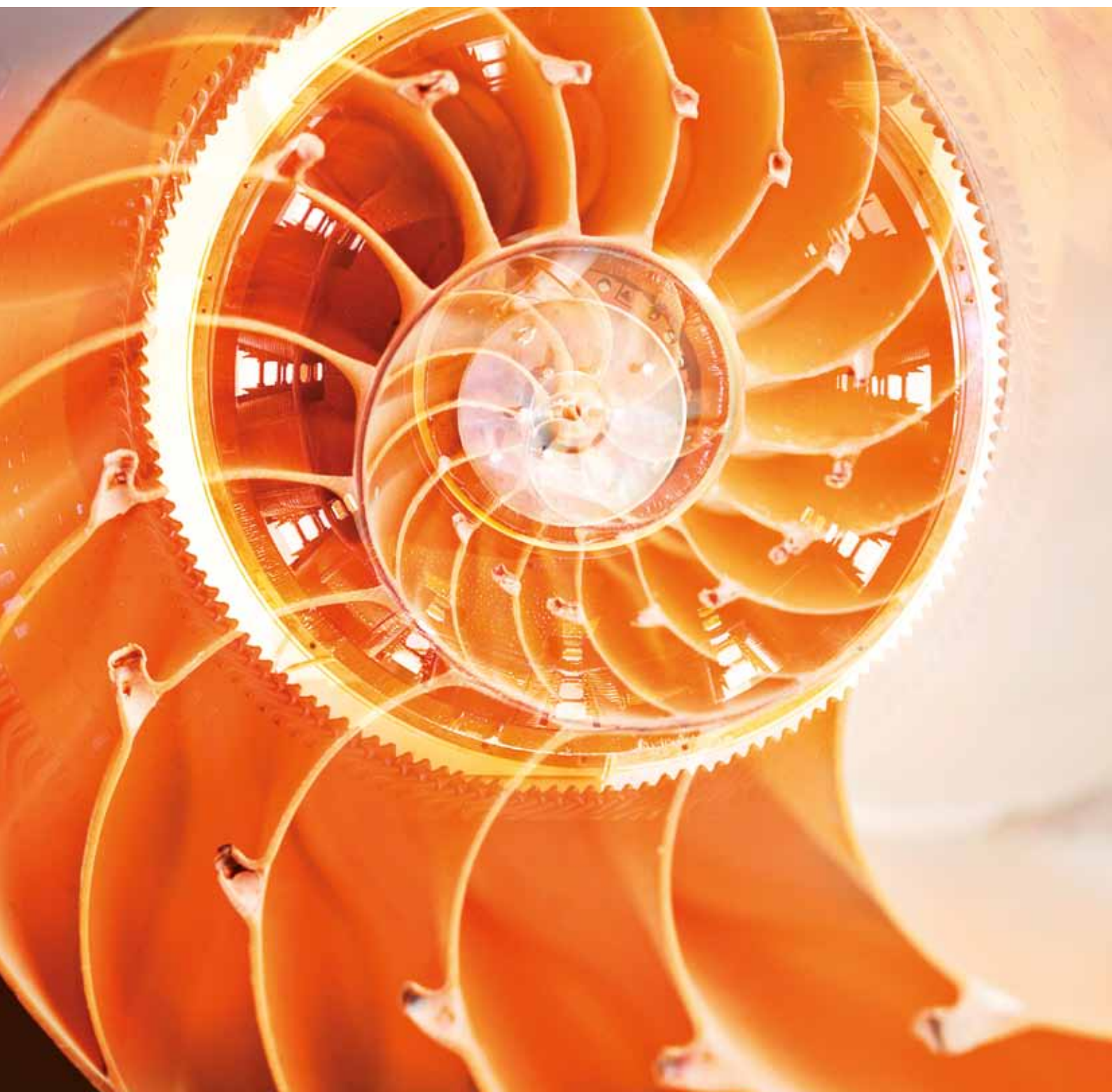


# Informe de Sostenibilidad 2014



**Hidroeléctrica  
El Chocón S.A.**



Enel es una compañía multinacional del sector de la energía y un operador integrado líder en los mercados mundiales de electricidad y gas, focalizado en los mercados de Europa y Latinoamérica.

El Grupo realiza operaciones en 32 países de 4 continentes, gestiona la generación de energía de más de 95 GW de capacidad instalada neta y distribuye electricidad y gas a través de una red que abarca alrededor de 1,9 millones de kilómetros. En Europa, Enel es la principal compañía de generación de energía por EBITDA anunciado. Con sus 61 millones de usuarios finales en todo el mundo, el Grupo goza de la mayor base de clientes entre sus competidoras europeas.





# Informe de Sostenibilidad 2014



# Índice

Carta del Presidente | 8

Introducción | 10

Perfil y estructura de la Empresa | 13

Plan de sostenibilidad | 19

1. Compromiso con el buen gobierno y el comportamiento ético | 23

2. Compromiso con la creación del valor y la rentabilidad | 31

3. Compromiso con la calidad de servicio | 35

4. Compromiso con la salud, la seguridad y el desarrollo personal y profesional de nuestros empleados | 39

5. Compromiso con la protección del entorno | 47

6. Compromiso con la eficiencia | 53

7. Compromiso con el desarrollo de la sociedad en la que opera la compañía | 63

## Anexos

Anexo I - Índice de contenido Global Reporting Initiative (GRI) | 66

Anexo II - Cuestionario de retroalimentación | 76

# Carta del Presidente

Nos complace presentarles el undécimo Informe de Sostenibilidad de Hidroeléctrica El Chocón (HECSA) por medio del cual mencionamos los más importantes acontecimientos de la empresa durante el año 2014. Con este documento la compañía da cuenta formalmente de las acciones implementadas en base a los 7 Compromisos asumidos en Desarrollo Sostenible.

Este Informe ha sido elaborado de acuerdo con lo establecido en las directrices de contenidos propuestos por la "Guía para la elaboración de Memorias de Sostenibilidad" del Global Reporting Initiative (GRI) en su versión 3.1 publicada en 2011.

Asimismo hemos asociado los indicadores de la GRI/G3 a los 10 principios del Pacto Mundial de las Naciones Unidas para reportar la octava Comunicación de Progreso (COP) de Hidroeléctrica El Chocón, reafirmando el compromiso asumido con esta noble iniciativa. Cabe destacar que a partir de la Asamblea de la Red Argentina del Pacto Global realizada en 2013, por primera vez nuestra empresa ocupa un lugar en la Mesa Directiva de esta organización como miembro suplente.

Queremos comunicar que este documento da cuenta de los avances y actuaciones que ha realizado la empresa en el ámbito del Desarrollo Sostenible en las dimensiones social, económica y ambiental siendo los objetivos principales la eficiencia en la calidad de suministro para nuestros clientes y la sociedad, la promoción del bienestar de nuestro empleados y el fortalecimiento de los lazos con el entorno en el que interactuamos como nuestros proveedores, contratistas, accionista y los habitantes de la zona.

En materia regulatoria, la Secretaría de Energía mediante la Resolución S.E. N° 529 del 20 de mayo de 2014 (retroactiva a Febrero de 2014), actualizó la remuneración de los generadores que estaba vigente desde Febrero 2013, de acuerdo con la Resolución SE N° 95/2013.

La Resolución SE 529/14, que introduce adecuaciones a la normativa que rige el Mercado Eléctrico Mayorista (MEM) en los aspectos vinculados con la remuneración de los agentes generadores, cogeneradores y autogeneradores del mismo, surge en función de la actualización de la estructura de costos de los Agentes Generadores del MEM tipo térmico convencional o hidráulico cuya remuneración necesitaba ser actualizada. También, dicha Resolución considera la adecuación de la metodología de remuneración de generación térmica convencional con el objeto de incrementar la potencia disponible, incorporando un nuevo concepto remuneratorio que permita solventar los mantenimientos no recurrentes de los Agentes Generadores del MEM tipo térmico convencional, reestructurando el mecanismo de remuneración de los Costos Fijos en función de la disponibilidad y definiendo una remuneración variable diferencial para la generación producida en base a biocombustibles.

En relación con el aspecto operacional, la disponibilidad acumulada del Complejo El Chocón-Arroyito fue de 94,57%, habiéndose realizado durante el año 2014 las tareas del Plan de Mantenimiento Programado de ambas centrales, no contándose este año con mantenimientos mayores en ninguna de las dos Centrales.

Cabe mencionar que en el transcurso del año se complementó la Modernización del Sistema de Protecciones, Excitación y Secuencia de Arranque/Parada de las unidades N° 3 y 4 y el transformador principal T3CH de la Central El Chocón.

Como resultado del despacho del embalse de El Chocón al cierre del ejercicio 2014, la generación neta del complejo El Chocón/Arroyito fue de 2.627 GWh, alcanzando la cota del embalse los 380,30 m.s.n.m. La reserva de energía en los embalses del Comahue era de 6.540 GWh, de los cuales 1.420 GWh corresponden a las reservas de El Chocón, ambos valores medidos respecto de la condición de cota mínima de Franja de Operación Extraordinaria (FOE).

Respecto del proyecto Vuelta de Obligado S.A. (VOSA), que contempla la instalación de un Ciclo Combinado del orden de 800 MW y en adición a lo informado el año anterior, la Sociedad durante el año 2014, continuó cumpliendo con las obligaciones que le caben respecto a dicho proyecto, fruto del Acuerdo que se firmó entre la Secretaría de Energía y las principales empresas de generación de energía eléctrica, el cual fuera suscripto por la Compañía. Durante



2014, la central comenzó a operar en Ciclo Simple las dos turbo gas de 280MW cada una. Para el segundo semestre del 2015 está programada la entrada en servicio de la totalidad de las instalaciones de la nueva central, que están conformadas por un Ciclo Combinado de 2 Turbinas de Gas y 1 Turbina de Vapor.

Cabe destacar el proyecto de inversión iniciado durante el 2014 y que se estima estará finalizado a mediados del 2015, correspondiente a la instalación de cuatro motogeneradores "Wärtsilä", con una potencia unitaria cercana a 9 MW cada uno, es decir 35MW de nueva generación, utilizándose para el mismo los fondos provenientes de la remuneración adicional fijada por la Resolución S.E. N° 95/2013, la Resolución S.E. N° 529/2014 y las complementarias que se dicten.

En materia de seguridad estructural de nuestras Presas, se elaboraron los Informes de Seguridad de Presas obligatorios (mensuales y anuales) por cada emplazamiento. Los mismos se presentan al Organismo Regulador de Seguridad de Presas, consignando así el estado de conservación y mantenimiento de las obras civiles y electromecánicas.

Somos una empresa social y ambientalmente responsable y así queda demostrado al mantener la certificación obtenida ISO 14001 sellando de esta manera el compromiso con la calidad, la seguridad y el cuidado del medioambiente.

En materia de Recursos Humanos, la compañía continuó trabajando en diversas acciones tendientes a impulsar el crecimiento del personal, contribuyendo así al desarrollo de los negocios. Cabe destacar, que en el transcurso del año, se cumplió con la meta de cero accidentes en el desarrollo de las actividades. Vale resaltar dicho logro no obstante el incremento significativo evidenciado durante el segundo semestre del año del personal contratista respecto a las dotaciones normales, por la ejecución de los trabajos de Modernización de la Central El Chocón.

En materia de Gobierno Corporativo se mantiene la aplicación del "Protocolo de Actuación en el trato con Funcionarios Públicos y Autoridades", con el fin que la Sociedad cuente con un documento que permita establecer principios de actuación, que orienten las acciones de aquellas personas que se relacionen con funcionarios públicos o autoridades. Dicho Protocolo forma parte de las denominadas Normas de Integridad Corporativa y se suma a

las ya implementadas: "Código Ético", "Directrices 231" y "Plan de Tolerancia Cero contra la Corrupción".

La Sociedad, renovó también su compromiso con el Pacto Mundial de las Naciones Unidas, iniciativa que promueve el respeto por los Derechos Humanos, Los Derechos Laborales, la protección del Medio Ambiente y la lucha contra la Corrupción.

Un hecho para destacar del ejercicio 2014 es que Hidroeléctrica El Chocón finalizó en marzo el proyecto de Reemplazo del aceite mineral por Biodegradable de las 7 compuertas del Vertedero de Arroyito, lográndose una importante mejora desde el punto de vista Medioambiental, pasando la central Arroyito a ser el primer Vertedero libre de aceite mineral del Grupo ENEL en Latinoamérica.

Adicionalmente, enmarcada en la política corporativa de Seguridad y Salud Ocupacional, en el transcurso del año, se mantuvo la Certificación OHSAS 18001:2007, contribuyendo así a minimizar los riesgos a los que puedan estar expuestos los trabajadores propios y/o de contratistas.

Estamos seguros y confiados en el rumbo tomado. Integrar todas las prácticas de la Sociedad al Desarrollo Sostenible ha sido la decisión acertada y entendemos que no hay futuro posible fuera de él. Buscaremos entonces superar constantemente las metas impuestas y que todas estas prácticas se transformen en lo cotidiano.

Quisiera destacar por este medio el esfuerzo y compromiso de todos nuestros clientes, accionistas, empleados, proveedores y todos aquellos que nos acompañan día a día en el cumplimiento de nuestras metas y en hacer posible un desarrollo sostenible.



**Fabrizio Allegra**

Presidente

# Introducción

## Alcance del Informe de Sostenibilidad

Hidroeléctrica El Chocón presenta su undécimo Informe de Sostenibilidad como muestra de su compromiso con el desarrollo sostenible y la transparencia, continuando con los informes realizados a partir desde el año 2003 de manera anual.

Los contenidos de este documento comprenden desde el 1° de enero hasta el 31 de diciembre de 2014. En esta oportunidad, el informe se organizó con el foco puesto en los Siete Compromisos Corporativos de la Política de Sostenibilidad. La estructura de reporte está formulada sobre la base de sus siete compromisos.

La cobertura de este informe alcanza sólo a la Generadora ya que no controla a otras organizaciones ni tampoco tiene influencia significativa sobre las decisiones financieras y operativas de otras empresas del grupo.

La recolección de información para la elaboración del informe se basa en los indicadores pertinentes. El desarrollo de las distintas etapas de este reporte consideró las siguientes directrices internacionales:

- > Guía para la elaboración de memorias de sostenibilidad de la Iniciativa de Reporte Global en su versión G3.1 y del Suplemento Sectorial de la Industria Eléctrica.
- > Diez principios del Pacto Global de las Naciones Unidas.
- > Objetivos de Desarrollo del Milenio.
- > ISO 26000 responsabilidad social.

### Los principios rectores

La información contenida en el Informe cubre aquellos temas e indicadores que reflejan los impactos significativos, sociales, ambientales y económicos de la Empresa que, por otra parte podrían ejercer una influencia importante en las evaluaciones y decisiones de los grupos de interés, principalmente para sus Accionistas. Al respecto, con el fin de definir los temas prioritarios a ser reportados en este informe para satisfacer dichos requisitos, se ha realizado un análisis de materialidad. Los indicadores de desempeño seleccionados y reportados en este informe que cumplen con la definición del Protocolo G3.1, considera los siguientes principios:

- > Materialidad o relevancia
- > Exhaustividad
- > Contexto de sostenibilidad
- > Participación de los grupos de interés

### Grupos de interés y medios de relacionamiento

Uno de los principales desafíos para la empresa consiste en construir relaciones con sus grupos de interés y mantener un canal de comunicación abierto para informar sobre los planes de inversión de obras que desarrolla la Compañía con el objeto de brindar una óptima calidad de servicio.

Para ello, se han creado a lo largo de los años distintos canales de comunicación según el grupo de interés.

### Punto de contacto

Para aclaraciones o mayor información respecto a este informe, favor de contactarse con [rse.argentina@enel.com](mailto:rse.argentina@enel.com)

Grupos de Interés	Canales de comunicación	Área involucrada
<b>Accionistas e inversionistas</b>	Página Web Memoria Anual Informe de Sostenibilidad Notas de Prensa Informes	Gerencia de Administración y Finanzas Reuniones presenciales Líneas directas de Atención: Teléfono, Correo Electrónico
<b>Clientes</b>	Página Web Memoria Anual Informe de Sostenibilidad Informe electrónico	Gerencia Comercial Comunicación Bidireccional Sistemática Líneas directas de Atención: Teléfono, Correo Electrónico
<b>Trabajadores</b>	Página Web Memoria Anual Informe de Sostenibilidad Folletos de prevención de riesgo y actualizaciones médicas Línea Directa Revista Portal Corporativo Cascade	Encuesta de Clima Laboral Diálogo Sindical
<b>Proveedores y Contratistas</b>	Página Web Memoria Anual Informe de Sostenibilidad	Líneas directas de Atención: Teléfono, Correo Electrónico
<b>Organizaciones Sociales y Medioambientales</b>	Página Web Memoria Anual Informe de Sostenibilidad	Reuniones Dirección de Comunicaciones Líneas directas de Atención: Teléfono, correo electrónico.
<b>Organizaciones gubernamentales</b>	Página Web Memoria Anual Informe de Sostenibilidad Notas de prensa	Reuniones Dirección de Comunicaciones Líneas directas de Atención: Teléfono, Correo Electrónico





An aerial photograph of the El Chocón hydroelectric dam. The image shows a large concrete dam structure with a curved spillway. To the left of the dam is the powerhouse, a long, low building with a flat roof. The water upstream is a murky brownish-green, while the water downstream is a clearer, darker green with visible white rapids. The surrounding landscape is arid and hilly.

# Perfil y estructura de Hidroeléctrica El Chocón

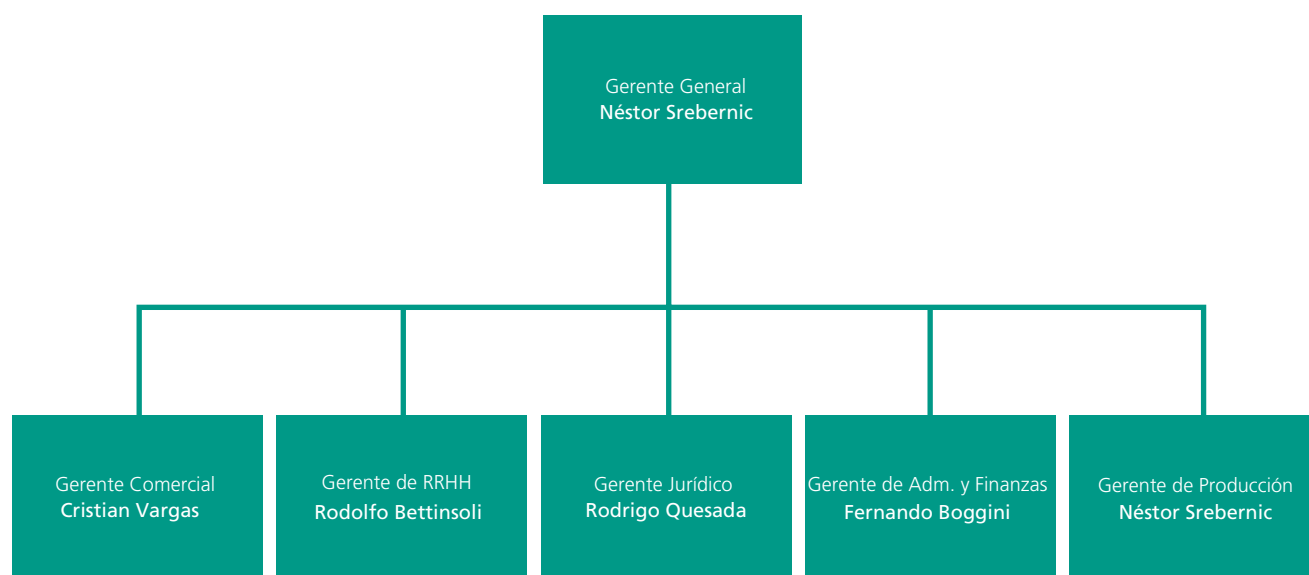
La formación de la empresa Hidroeléctrica El Chocón (HECSA) tiene su origen en la división de la empresa del Estado Nacional, Hidroeléctrica Norpatagónica S.A. (Hidronor, creada a fines de la década de 1960 para la construcción y explotación del Complejo El Chocón – Cerros Colorados), en cumplimiento del Decreto del Poder Ejecutivo Nacional N°287 del 22 de febrero de 1993, en el marco del proceso de transformación del sector eléctrico de Argentina.

La empresa fue otorgada en concesión a partir del 11 de agosto de 1993, por el término de 30 años al consorcio

Hidroinvest S.A. –Sociedad controlante con el 59% de participación-, para la generación de energía eléctrica mediante el aprovechamiento de los saltos formados por las obras de El Chocón y Arroyito sobre el río Limay.

El objeto de la Sociedad es la producción de energía eléctrica y su comercialización. Para tales efectos realiza todas aquellas actividades complementarias y subsidiarias que se vinculen con su objeto social, teniendo para ello plena capacidad jurídica para adquirir derechos, contraer obligaciones y, en general, ejercer todos los actos que no le sean prohibidos por la Ley.

## Estructura organizacional



## Mercado servido

La demanda interna de energía del Sistema Eléctrico Argentino (SADI) durante el año 2014 experimentó un crecimiento del 1,1% respecto del año anterior alcanzándose al 31 de diciembre de 2014, los 126.312 GWh netos.

Esto representó una disminución en el crecimiento anual respecto al año 2013, pues el mismo había sido de 3,2%. De todas maneras, el crecimiento medio móvil de la demanda en los últimos 10 años se ubica en el 4,0%, cifra coincidente con el crecimiento vegetativo.

Durante el año 2014, la producción total de Hidroeléctrica El Chocón fue de 2.629 GWh, un 13,4% superior a la producción del año 2013. Esta producción fue constituida por 2.109 GWh de CHOCON (80,2%) y 520 GWh de ARROYITO (19,8%). Del total producido, se vende el total al M.E.M.

	2014
Ventas al M.E.M.	2.629 GWh
Ventas al Mercado a Término	1.138 GWh
<b>Total</b>	<b>3.767 GWh</b>

## Estructura de la Sociedad

Al 31 de diciembre de 2014 el capital suscrito, integrado, emitido e inscripto de la empresa ascendía a \$298.584.050 acciones.

	Acciones	Participación
Endesa Argentina	29.953.455	54,154%
Endesa Chile	23.198.525	41,941%
Darwin Holdings Inc.	333.847	0,604%
Germano Valle	1.826.267	3,302%
<b>Total</b>	<b>55.312.093</b>	<b>100%</b>

## Empleados

La dotación al 31 de diciembre de 2014 fue 48, representando una disminución a comparación del año 2013.

## Estructura operacional

El Complejo Hidroeléctrico con una capacidad instalada total de 1.328 MW, comprende las centrales de El Chocón con una potencia instalada de 1.200 MW y Arroyito con una capacidad instalada de 128MW. El conjunto representa en el mercado eléctrico un 4,2% del total instalado y una capacidad de generación media anual de 3.600 GWh.

Al 31 de diciembre de 2014 dicho complejo generó el 2% de la generación eléctrica total del país y el 6% de la generación hidroeléctrica de Argentina.

## Capacidad instalada

La capacidad instalada de El Chocón corresponde a seis unidades generadoras de 200 MW cada una, y la de Arroyito a tres unidades generadoras de 42,66 MW cada una.

Central	Potencia Instalada MW	Potencia Instalada MW
		Total
Central El Chocón	1.200 MW	
		1.328MW
Central Arroyito	128 MW	



## Magnitudes

### Turbinas

	El Chocón	Arroyito
Tipo turbina	Francis	Kaplan
Fabricante	Bowing & Co.	Sulzer Escher Wyss
Eje	Vertical	Vertical
Cantidad de unidades	6	3
Potencia nominal	204,50 Mw	42,50 Mw

### Generadores

	El Chocón	Arroyito
Fabricante	Siemens	BBC
Cantidad	6	3
Potencia Nominal unitaria	200 Mw	40 Mw
Fecha habilitación Generador 1	22-12-1972	18-07-1983
Fecha habilitación último Generador	13-06-1977	24-03-1984

### Características Energéticas

	El Chocón	Arroyito
Potencia Nominal Instalada	1.200 Mw	128 Mw
Energía Bruta Generada	3.350 Gwh	720 Gwh

## Producción neta

Producción	2014
Central El Chocón	2.108 GWh
Central Arroyito	519 GWh
<b>Producción total</b>	<b>2.627 GWh</b>

## Plan de transformación

A partir de 2014 se lanzó en Argentina un ambicioso Plan de Transformación con el objetivo de mejorar la calidad de servicio, la atención al cliente, lograr un cambio en la cultura organizacional, la comunicación y la relación con los stakeholders. Durante el año 2014 se trabajó intensamente en la línea del negocio de Distribución y está previsto para 2015 implementar el mismo plan en las empresas de Generación.

En el marco de este Plan, que se está realizando en las empresas del grupo Enel en Argentina, se llevó a cabo una Jornada de reflexión estratégica dirigida a directivos y mandos medios.

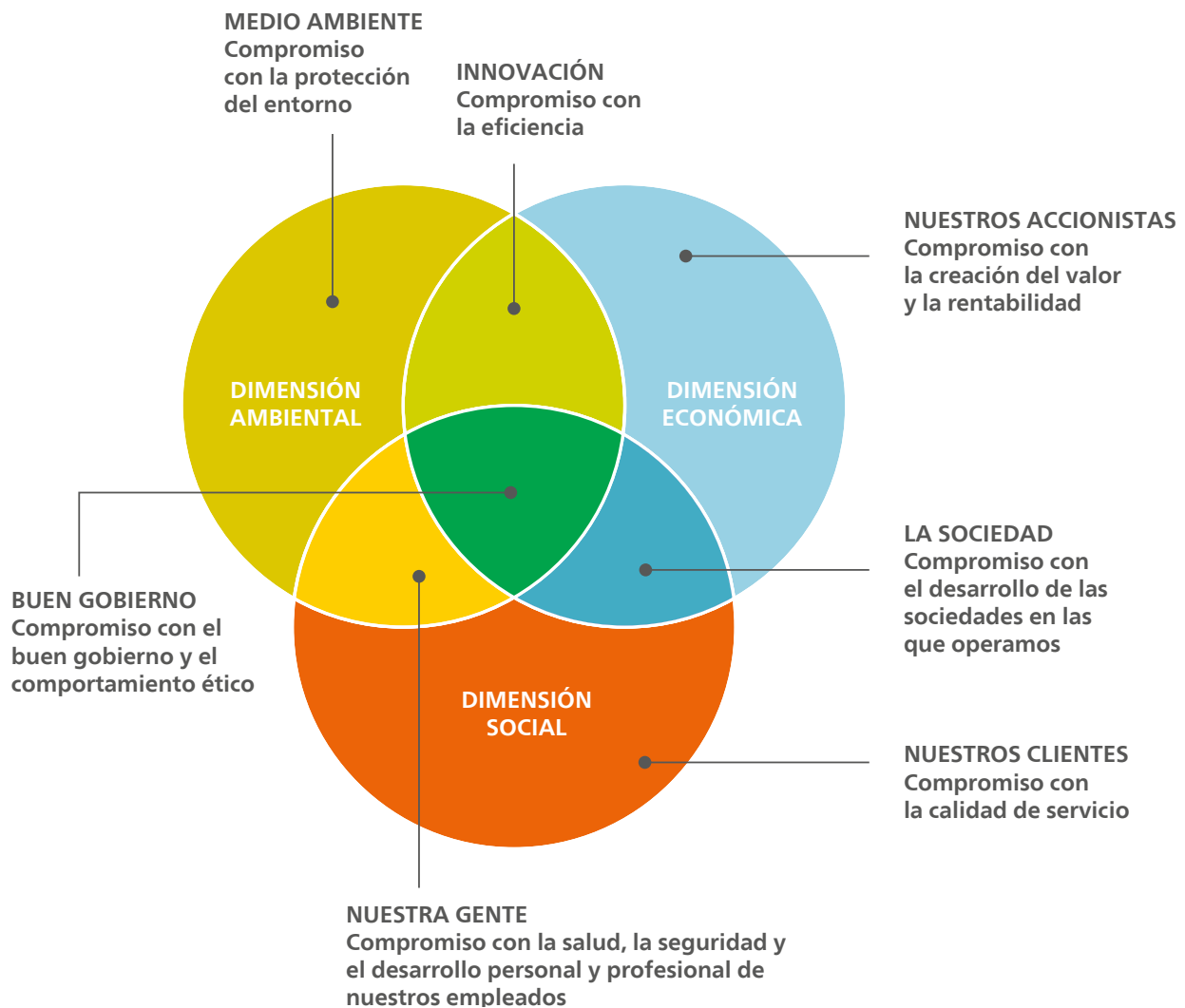
En el mes de noviembre, Hidroeléctrica El Chocón participó junto a Central Costanera, Central Dock Sud, Camsa y Edesur, en un evento en el que se presentaron los principales lineamientos corporativos de la nueva organización de Enel en el mundo y los avances del Plan de Transformación de Argentina.

# Plan de Sostenibilidad

Hidroeléctrica El Chocón considera que una gestión sostenible debe tener en cuenta aspectos imprescindibles presentados en tres dimensiones: económica, ambiental y social. De tal modo, ha asumido su responsabilidad como empresa, privilegiando el uso eficiente de los recursos para minimizar su impacto en el medio ambiente y el compromiso con la comunidad en la que desarrolla su actividad, sin descuidar el aspecto económico en lo que hace al conjunto de sus accionistas y para aquellos en que ella trabajan, o los que utilizan sus servicios.

El grupo ha estimado conveniente ir más allá del mercado eléctrico, asumiendo voluntaria y gradualmente un compromiso que le implica desafíos inherentes a una gestión integral de su negocio.

De esta manera, surgen los siete compromisos asumidos por el grupo:



## Compromisos

### Compromiso con el buen gobierno y el comportamiento ético

- > Mantenerse en el grupo de empresas de referencia mundial en materia de buen gobierno y transparencia.
- > Situarse como referente del sector en el cumplimiento de los códigos éticos y la lucha contra el fraude y la corrupción.

### Compromiso con la creación de valor y la rentabilidad

- > Continuar siendo un referente de transparencia frente a nuestros inversores.
- > Potenciar el reconocimiento de los inversores por el desempeño en materia de Sostenibilidad.
- > Corregir carencias detectadas en claridad de la información y accesibilidad.

### Compromiso con la calidad del servicio

- > Mejorar la percepción como suministrador fiable, evitando crisis reputacionales.

### Compromiso con la salud, la seguridad y el desarrollo personal y profesional de los empleados

- > Alcanzar la excelencia, llegando a ser referente del sector eléctrico en materia de Salud y Seguridad laboral.
- > Mantener los principios del actual modelo de Relaciones Laborales y desarrollarlo de acuerdo con la estrategia corporativa y las necesidades del negocio.
- > Lograr un incremento significativo del compromiso de los empleados y el reconocimiento externo como empresa atractiva para trabajar.

### Compromiso con la protección del entorno

- > Gestionar un consumo eficiente de los recursos.
- > Alcanzar el equilibrio entre riesgos asumibles y costes de inversión, manteniendo un estricto control sobre la disposición de residuos industriales, urbanos y especiales generados.
- > Avanzar en los Sistemas de Gestión Ambientales.
- > Limitar el impacto para la Central de la regulación sobre emisiones y mantener un estricto control de las mismas y de los vertidos líquidos.

- > Gestión de la conservación de la biodiversidad.
- > Controlar las emisiones de CO2 (huella de carbono)

### Compromiso con la eficiencia

- > Mantener un porfolio de proyectos de I+D ajustado en tipología y volumen de inversión a los retos de cada negocio.
- > Impulsar la imagen interna de Hidroeléctrica El Chocón como empresa innovadora.
- > Lograr un reconocimiento externo como líder en materia de Tecnología e Innovación.

### Compromiso con el desarrollo de las sociedades en las que operamos

- > Ser referentes del sector y obtener reconocimiento de la comunidad.
- > Fomentar e impulsar la Seguridad Laboral de Contratistas y Proveedores.
- > Garantía de suministro de bienes y servicios.

## Asociaciones y membresías

Como un ciudadano responsable, Hidroeléctrica El Chocón participa activamente en los grupos de trabajo de las cámaras y asociaciones, del sector empresario en general y energético en particular, más representativas de Argentina.

En este sentido, profesionales de la empresa representan a la Compañía en las siguientes organizaciones, todas ellas de reconocida trayectoria en sus respectivas materias:

- > Miembro del Pacto Global de las Naciones Unidas en la Argentina.
- > Socio de la Asociación de Generadores de la República Argentina (AGEERA).
- > Asociación de Administradores de Riesgos y Seguros (ADARA).
- > Comité Argentino de Presas (CAP)

## Adhesión al Pacto Global

El 8 de abril de 2005, Hidroeléctrica El Chocón adhirió a los diez principios de conducta y acción en materia de derechos humanos, trabajo, medio ambiente y lucha contra la corrupción que componen el Pacto Global de las Naciones Unidas.

A partir de la Asamblea de la Red Argentina de Pacto Global realizada en 2013, Hidroeléctrica El Chocón ocupa, por primera vez, un lugar en la Mesa Directiva de esa organización, en carácter de miembro suplente.

Dicho pacto, es una iniciativa de compromiso ético con el fin de promover la creación de una ciudadanía corporativa global, que permita la conciliación de los intereses y procesos de la actividad empresarial con los valores y demandas de la sociedad civil.

El Pacto Global es un instrumento de libre adscripción por parte de la Compañía que descansa en su compromiso de implantar los diez principios que lo integran en su estrategia y en sus operaciones.

Al estar adherida, la compañía lo apoya continuamente y asume el compromiso de implementar sus diez principios en sus actividades diarias y al mismo tiempo ir dando cuenta a la sociedad, comunicando con transparencia los progresos que realiza este proceso.

Por tal motivo y en pos de reforzar el compromiso asumido, desde el año 2006, Hidroeléctrica El Chocón, ha entregado a las autoridades del Pacto Global sus Comunicaciones sobre el Progreso (COP), presentándolas de manera anual. Los mismos se encuentran publicados en el sitio del organismo (<http://www.unglobalcompact.org>) y en el sitio web de la compañía ([www.hidroelectricalchocon.com](http://www.hidroelectricalchocon.com)).

Al mismo tiempo, se elaboró folletería con información relacionada al Pacto Global, forma de inscribirse, los diez principios universales, compromisos a asumir y se distribuyó entre los trabajadores y personal externo para colaborar a difundir la importancia del Pacto Global en la sociedad.

En marzo de 2011, la compañía adhirió también a los "Women's Empowerment Principles" (principios de empoderamiento de la mujer) del Pacto Global de Naciones Unidas, es una iniciativa enmarcada en los Objetivos del Milenio.

Estos principios, más allá de la declaración formal que suponen, son de interés estratégico para todas las empresas del Grupo y las comprometen a actuar y a gestionar de forma que la promoción, el desarrollo y la participación efectiva de la mujer sea una realidad creciente.

### Principios del Pacto Global

1. Apoyar y proclamar la protección de los derechos humanos proclamados en el ámbito internacional.
2. Evitar verse involucradas en abusos de los derechos humanos.

### Normas laborales

3. Respetar la libertad de asociación y el reconocimiento efectivo del derecho de asociación colectiva.
4. Eliminar todas las formas de trabajo forzoso y obligatorio.
5. Abolir de manera efectiva el trabajo infantil.
6. Eliminar la discriminación respecto al empleo y la ocupación.

### Medio ambiente

7. Apoyar la aplicación de un criterio de precaución respecto de los problemas ambientales.
8. Adoptar iniciativas para promover una mayor responsabilidad ambiental.
9. Alentar el desarrollo y la difusión de tecnologías inocuas para el medio ambiente.

### Lucha contra la corrupción

10. Trabajar contra la corrupción en todas sus formas, incluidas la extorsión y el soborno.





# 1. Compromiso con el buen gobierno y el comportamiento ético



# Buen gobierno

Hidroeléctrica El Chocón considera que la honestidad y la integridad son valores esenciales para la empresa que deben guiar el comportamiento. Orientado a generar relaciones basadas en el diálogo, el respeto, la responsabilidad social y la confianza mutua con los diversos grupos de interés.

Para ello, aplica de manera decidida los principios del buen gobierno empresarial transversalmente a todas las divisiones, informando con rigor y transparencia mediante una serie de herramientas que instrumentalizan dichos valores y guían el actuar de todos los colaboradores de la compañía. Entre ellas, se encuentran:

- > Código ético.
- > Plan de Tolerancia Cero contra la Corrupción.
- > Directrices aplicables a los programas de cumplimiento de Hidroeléctrica El Chocón.

## Valores

Valor	Definición
Personas	Asegurar las oportunidades de desarrollo sobre la base del mérito y el aporte profesional.
Trabajo en equipo	Fomentar la participación de todos para lograr un objetivo común, compartiendo la información y los conocimientos.
Conducta ética	Actuar con profesionalismo, integridad moral, lealtad y respeto a las personas.
Orientación al cliente	Centrar el esfuerzo en la satisfacción del cliente, aportando soluciones competitivas y de calidad.
Innovación	Promover la mejora continua y la innovación para alcanzar la máxima calidad desde criterios de rentabilidad.
Orientación a resultados	Dirigir las actuaciones hacia la consecución de los objetivos del proyecto empresarial y de la rentabilidad para los accionistas, tratando de superar sus expectativas.
Comunidad y Medio Ambiente	Compromiso social y cultural con la comunidad. Adaptar las estrategias empresariales a la preservación del medio ambiente.



# Estructura de gobierno

La estructura de gobierno de Hidroeléctrica El Chocón está compuesta por:

- > Un directorio con ocho miembros, cuyo período de duración es de un ejercicio, pudiendo ser reelegidos. Los integrantes del directorio son escogidos en Asamblea

General Ordinaria y especial de clases y luego se realiza la distribución de cargos en reunión de Directorio. A su vez, existen ocho miembros suplentes.

- > Una administración integrada por gerencias corporativas.

Presidente:	Fabrizio Allegra
Vicepresidente:	Eduardo Escaffi Johnson
Directores titulares:	Roberto José Fagan Alex Daniel Horacio Valdez Juan Carlos Nayar Sergio Orlando Maschio
Directores suplentes:	Juan Carlos Blanco Ramiro Alfonsín Jorge Raúl Burlando Bonino María Inés Justo Fernando Carlos Luis Boggini Sebastián Eduardo Guasco Gustavo Alejandro Nagel José Luis Zuñiga
Comisión Fiscalizadora	
Síndicos titulares:	Máximo L. Bomchil Héctor Ruiz Moreno María Vaqueiro
Síndicos suplentes:	Patricio Martin Héctor María Huici Lorena Tyszkiewicz

## Asamblea de accionistas

Las asambleas de accionistas son convocadas por el Directorio y pueden tener el carácter de ordinarias o extraordinarias. Las primeras se realizan anualmente - generalmente durante el primer cuatrimestre del año. Las segundas sólo son convocadas cuando lo exigen las necesidades sociales y cuando se cumplen las exigencias legales relacionadas con ellas.

En las reuniones pueden participar y ejercer el derecho de voz y voto cada titular de acciones inscritas en el registro de accionistas con tres días hábiles de anticipación a la fecha en que se celebre la respectiva asamblea. El mecanismo de resolución y toma de decisiones se define por medio de votaciones, siendo la cantidad de acciones determinante para el número de votos. Cada accionista tiene derecho a un voto por cada acción que posea o represente.

Los principales temas que se informan y deliberan son:

- > Situación de la sociedad a través de la aprobación o no del texto de la Memoria, Estados Contables y Reportes Financieros presentados por el Directorio.
- > Distribución de las utilidades y el reparto de dividendos.
- > Elección de los miembros del Directorio, fijación de su remuneración y aprobación de la Política de Inversiones y de Financiamiento que proponga el Directorio.

## Ética y transparencia

Conforme a lo establecido en el documento Estilo Conductual, la compañía no da apoyo político de ninguna naturaleza y respeta la condición ciudadana de todos sus trabajadores. En reciprocidad, la compañía solicita a los trabajadores que sepan compatibilizar el legítimo interés de la organización con su actividad ciudadana.

Entre los principios de Hidroeléctrica El Chocón, cabe destacar el de transparencia y de respeto a los derechos del accionista. El reglamento de conducta en los mercados de valores, que determinan los criterios de comportamiento que deben seguir sus destinatarios en las operaciones que se efectúen, con el fin de contribuir a su transparencia y a la protección de los inversores. Se inspira en los principios de imparcialidad, buena fe, anteposición de los intereses generales a los propios y cuidado y diligencia en el uso de la información y en la actuación en los mercados.

En materia de Gobierno Corporativo, la Sociedad implementó el "Modelo de Prevención de Riesgos Penales" que forma parte de las "Acciones de Integridad Corporativa" del Grupo Enel, para prevenir la responsabilidad de las personas jurídicas tanto en la legislación chilena como italiana en materia de lavado de activos, financiamiento del terrorismo, delitos de cohecho a funcionario público nacional o extranjero, delitos contra las personas, abuso de mercado, muerte y lesiones graves por negligencia y blanqueo de capitales, entre otros.

Al adherir voluntariamente al Pacto Global, Hidroeléctrica El Chocón asumió el compromiso de incorporar en su actividad los 10 Principios entre lo que destaca la lucha contra la corrupción y sus diferentes expresiones al interior de la compañía. Para ello, la empresa cuenta con un Estilo Conductual y al mismo tiempo ha creado mecanismos para realizar denuncias por parte de los empleados frente a conductas contrarias a los principios organizacionales. Los mismos son la comunicación al jefe directo, denuncia a través de los sindicatos o registro a través del Canal Ético – mediante el sitio corporativo-.

En diciembre de 2010, el directorio de la compañía resolvió adherir también a las denominadas "Directrices aplicables a los programas de cumplimiento de Hidroeléctrica El Chocón", al "Código Ético" y al "Plan de Tolerancia Cero contra la Corrupción" del Grupo Enel. Se trata de reglas de comportamiento justo, honesto y transparente a ser observadas por todas las personas que trabajen en empresas del grupo económico Enel y evitar la ocurrencia o comisión de comportamientos considerados delitos y/o infracciones administrativas en el marco de la normativa antes mencionada. Cabe señalar que las sociedades italianas integrantes del grupo, en virtud de la aplicación directa del Decreto Legislativo 231/01, han procedido paulatinamente a la adopción, adaptación y aplicación de dichas reglas de comportamiento en relación con las actividades que desarrollan. Por su parte, respecto de las subsidiarias no italianas, el Consejo de Administración de Enel ha definido unas directrices (las antes mencionadas "Directrices aplicables a los programas de cumplimiento de Hecsa") que representan el punto de referencia para la identificación de los comportamientos que se esperan de todos los empleados, consejeros, auditores oficiales, directivos y -en su caso- consultores, contratistas, socios comerciales, agentes, proveedores, de acuerdo con el referido Decreto Legislativo 231/01. Los mismos ya se encuentran accesibles en la web de la compañía ([www.hidroelectricaelchocon.com](http://www.hidroelectricaelchocon.com)).

Los documentos suponen un paso más en el compromiso de Hidroeléctrica El Chocón con el comportamiento ético y la transparencia, que son valores esenciales de su cultura empresarial y ejes básicos de su estrategia de sostenibilidad.

Durante el 2011 y 2012 se ejecutó el proyecto para diseñar el "Modelo de Prevención de Riesgos Penales" con el fin de dar cobertura a lo establecido por las directrices 231 italianas.

Se destaca que durante el 2014 se realizó un curso online de código ético, gobierno corporativo y relación con clientes, inversores, proveedores y comunidad que fue dirigido a todo el personal con el objetivo de formarlos en las políticas y procedimientos anticorrupción de la organización.

El Modelo ha de ser supervisado de forma continua para garantizar su adecuado diseño y funcionamiento. La responsabilidad de la supervisión del funcionamiento, el cumplimiento y actualización del Modelo es del Compliance Officer de la Compañía, quien la realiza a través de la Dirección General de Auditoría.

Durante el año 2014 se han revisado 18 controles de 75 que abarcan el Modelo de Prevención de Riesgos Penales, considerando lo siguiente:

- > Controles de los procesos revisados en las auditorías previstas en el Plan de Auditoría 2014.
- > Control correspondiente a la declaración anual de cumplimiento del modelo en relación al delito de cohecho y tráfico de influencia.

De los análisis realizados no se han identificado incumplimientos.

## Canal ético

Hidroeléctrica El Chocón ha establecido un Canal Ético accesible a través de su página web, para que todos los miembros de sus grupos de interés puedan comunicar, de forma segura y anónima, aquellas conductas irregulares, no éticas o ilegales, a su juicio, que se producen en el desarrollo de las actividades de la compañía.

Las denuncias se clasifican de acuerdo a trece campos de la gestión empresarial, ordenados de acuerdo con aspectos recogidos en el Código de Conducta, lo que permite hacer un seguimiento adecuado del cumplimiento de los principios de comportamiento en las auditorías internas.

## Probidad e integridad

Hidroeléctrica El Chocón, como adherente del Pacto Mundial de Naciones Unidas, asumió el compromiso de implantar en su actividad diaria los diez principios contenidos en tal pacto, entre los cuales destaca la lucha contra la corrupción. Desde entonces, la compañía ha incorporado estos principios en su visión, misión y valores corporativos, y en sus normas de integridad en los negocios.

Los principios y el marco de actuación del gobierno corporativo de HECSA se encuentran establecidos en sus:

- > **Estatutos sociales:** que en forma adicional a las disposiciones legales de obligado cumplimiento, contienen principios que rigen el gobierno de la sociedad y los órganos que conforman el mismo.
- > **Reglamento de conducta en los mercados de valores:** determina los criterios de comportamiento que deben seguir los directivos, principales ejecutivos y empleados de HECSA, que desarrollen su trabajo en áreas relacionadas con los mercados de valores o que tengan acceso a información privilegiada, con el fin de contribuir a la transparencia y a la protección de los inversores. Los principios que inspiran la presente norma son los de imparcialidad, buena fe, anteposición de los intereses generales a los propios y cuidado y diligencia en el uso de la información y en la actuación en los mercados.

- > **Norma sobre relación con inversionistas:** cuyo objeto es el de proporcionar al mercado, tanto local como extranjero, información clara y oportuna, con el objeto de facilitar el entendimiento de la compañía. Toda información pública debe ser entregada de manera transparente y objetiva, sin privilegios.
- > **Normas de integridad corporativa:** Código de Conducta. En ellas, se difunden los principios que deben ser aplicados por los empleados en su actividad profesional: conducta ética, profesionalismo y confidencialidad. Asimismo, se establecen las limitaciones y se definen las incompatibilidades de los ejecutivos y directivos de la compañía.

## Ética y transparencia

Para garantizar la transparencia, durante 2014, Hidroeléctrica El Chocón continuó aplicando el Código de Ética y el Plan de Tolerancia Cero contra la Corrupción. Ambos documentos se encuentran disponibles en la página web de la compañía ([www.hidroelectricalchocon.com](http://www.hidroelectricalchocon.com)).

En el contexto del Plan de Tolerancia Cero contra la Corrupción, se analizaron las unidades de negocio de todas las áreas de la empresa. Cabe mencionar que durante 2014 no se registraron incidentes de corrupción en la compañía.

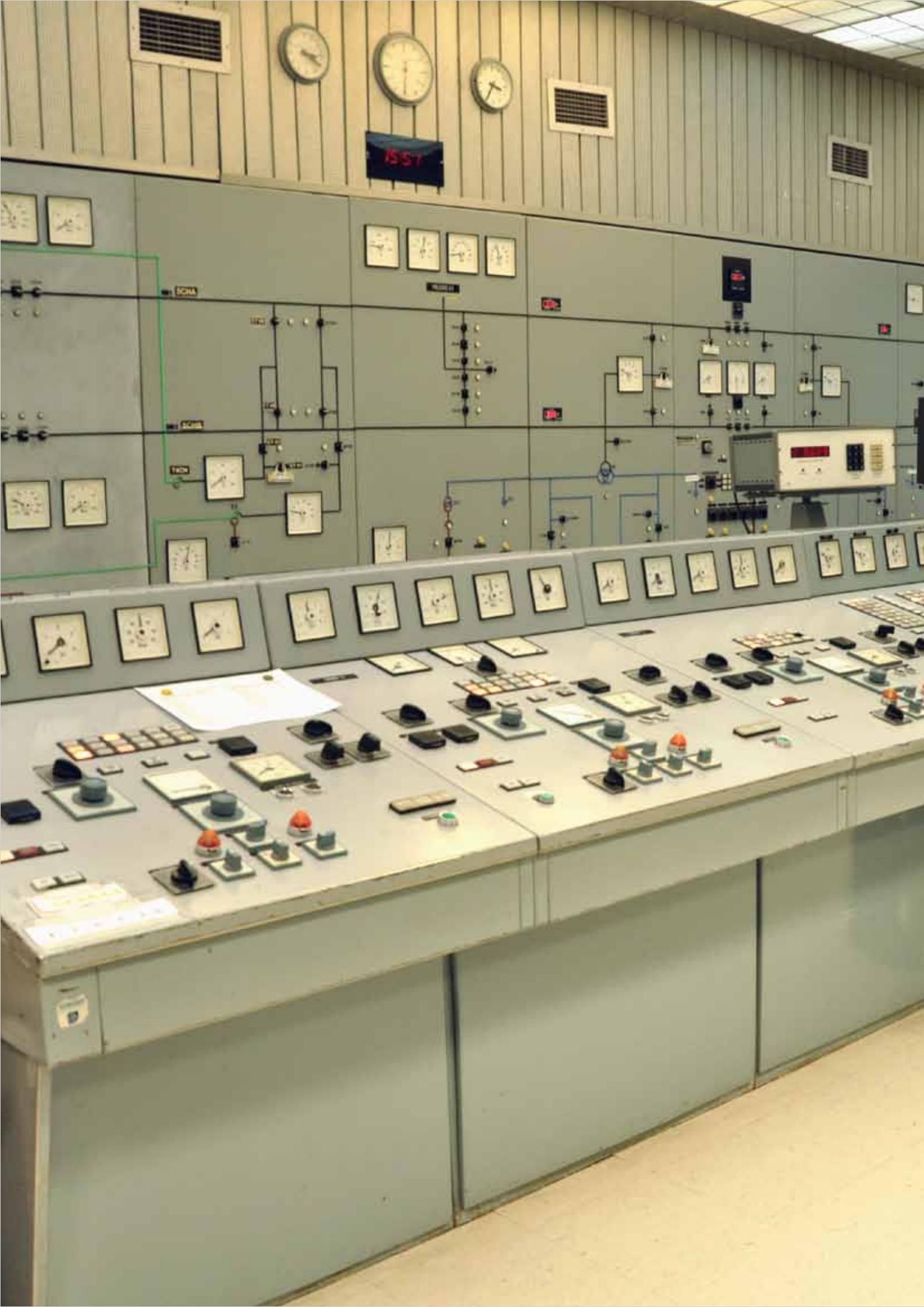
En relación con la formación sobre políticas y procedimientos anticorrupción para los trabajadores de Hidroeléctrica El Chocón, se destaca que a partir de 2011 se difundieron los documentos “Directrices aplicables a los programas de cumplimiento de Hidroeléctrica El Chocón”, al “Código Ético” y al “Plan de Tolerancia Cero contra la Corrupción” a todo el personal mediante mailing.

## Información a los mercados

Toda la información que se pone a disposición de los mercados se elabora de conformidad con los principios y criterios establecidos en las normas de la Comisión Nacional de Valores y de la Bolsa de Comercio de Buenos Aires.







## 2. Compromiso con la creación de valor y la rentabilidad



# Nuestros accionistas

Un objetivo central para la compañía es maximizar la rentabilidad del capital invertido por los accionistas, respetando un marco de relaciones basadas en principios de lealtad y transparencia.

A tal fin, desarrolla su actividad empresarial de manera eficiente y sostenible, tratando de optimizar el uso responsable de los recursos y lograr el desarrollo de la sociedad en la que opera.

## Desempeño económico

### Finanzas

En materia financiera, durante el año 2014, la Sociedad ha cancelado parte de su deuda por la suma de U\$S 8,6 millones aproximadamente, en virtud del complejo escenario imperante en el sector eléctrico.

De las gestiones realizadas en el transcurso del año, la Compañía ha formalizado la refinanciación de la deuda con los Bancos Deutsche Bank AG, Standard Bank Plc e Itaú BBA Securities, por la suma de U\$S 18,46 millones, por un plazo de 2 años (con 1 año de gracia), amortizable en 5 cuotas iguales, trimestrales y consecutivas a partir de Febrero de 2015, devengando una tasa Libo de 90 días más un spread de 12,5%.

Asimismo, vale mencionar que el Itaú Unibanco SA (New York Branch) ha reemplazado al Standard Bank Plc como acreedor del Préstamo.

Con referencia al Acuerdo en Cuenta Corriente con el Banco Macro por la suma de \$ 20 millones obtenido en 2012, cabe mencionar que durante 2014 la Sociedad renovó dicho Acuerdo de Sobregiro hasta el 29 de marzo de 2015.

La Compañía, de acuerdo a los compromisos asumidos con sus acreedores, en el transcurso del año 2014 efectuó cancelaciones de intereses por la suma de aproximadamente U\$S 9,3 millones.

La Empresa cuenta con una Calificación de Emisor ("Issuer's Rating") de Moody's Latin America, de Caa1 en escala global y de Baa2.ar en la escala nacional, con perspectiva negativa. Dicha calificación corporativa Caa1/Baa2.ar continúa reflejando los sólidos indicadores

financieros de la Compañía y su relativamente bajo perfil de riesgo. No obstante, las calificaciones permanecen restringidas por el elevado nivel de incertidumbre regulatoria, por la intervención gubernamental en el sector eléctrico de Argentina y por la exposición al riesgo de CAMMESA-Gobierno Argentino (calificado en Caa1, perspectiva negativa).

Con relación al cobro de las LVFVD aportadas a los proyectos del FONINVEMEM, cabe destacar que a partir de la habilitación comercial bajo Ciclo Combinado de las Centrales Termoeléctrica Manuel Belgrano y Termoeléctrica José de San Martín a principios del año 2010, se comenzaron a recuperar las acreencias con los flujos generados por el proyecto a través del contrato de venta de su producción al MEM por 10 años. Al 31 de diciembre de 2014 se cobraron 58 cuotas por la suma de \$ 303,1 millones por este concepto.

Por todo lo expuesto anteriormente, la Sociedad continúa dando muestras de una adecuada administración económica financiera, confiando en que la misma seguirá siendo tomada por los mercados financieros en beneficio de HECSA.

### Administración

Los sectores administrativos, como parte de sus actividades principales, continuaron generando la información económico-financiera y patrimonial periódica que requieren las disposiciones legales, impositivas y corporativas, a tiempo y con la confiabilidad ya demostradas en ejercicios anteriores, optimizando los recursos de acuerdo a los objetivos definidos en los programas de la Sociedad.

### Unidad de Control Interno

Desde el año 2005 Hidroeléctrica El Chocón ha implementado un Modelo de Control Interno sobre la informa-



ción financiera, que provee criterios ampliamente aceptados para la elaboración de sistemas y procedimientos de control interno, basados en principios que promueven la transparencia de la información financiera y la responsabilidad de la administración.

Para dar cumplimiento a los requisitos de la Ley Sarbanes Oxley, de aplicación obligatoria a empresas que cotizan en la Securities and Exchange Commission (SEC) de los Estados Unidos de Norteamérica y sus filiales, y a lo establecido en la Ley N° 262/05 "Normas para la Protección del ahorro y la disciplina de los mercados financieros" de la República Italiana, en los meses de junio y octubre de 2014 se han concluido las autoevaluaciones semestrales tendientes a verificar el adecuado diseño y la efectividad de las actividades de control, cuyo resultado no arrojó deficiencias relevantes y ha quedado plasmado en el software corporativo "SAP GRC Process Control".

Durante el año 2014, la Unidad de Control Interno, continuó brindando apoyo a las distintas áreas, en las actividades concernientes al Modelo de Control Interno sobre la información económico-financiera, en relación a cuestiones de diseño e interpretación de su funcionamiento.

Concurrentemente, durante el año se desarrollaron las tareas de relevamiento integral de los procesos, con la finalidad de rediseñar el Modelo de Control Interno, enfatizando una visión integradora desde el inicio a la finalización de los flujos de actividades y detallando específicamente las actividades de control componentes del Modelo. La entrada en vigencia del nuevo diseño está prevista para el año 2015.

## Resumen del resultado de las operaciones

El análisis corresponde al ejercicio finalizado el 31 de diciembre de 2014 comparativo con el ejercicio anterior (en millones de pesos - moneda homogénea).

### Ingresos por venta de energía

	2013	2014
Ingresos netos por ventas	\$459.973.197	\$429.000.000

## Creación de valor indirecto

La generación de energía eléctrica es un pilar básico para el desarrollo económico y social de las comunidades. Partiendo de esta realidad, Hidroeléctrica El Chocón asume que un compromiso ineludible es la generación del suministro eléctrico en las mejores condiciones de calidad en un marco de sostenibilidad. Para conseguirlo, la compañía realiza esfuerzos en materias de inversiones que se alinean con las perspectivas de crecimiento de las demandas en los mercados donde opera, contribuyendo así con el crecimiento económico y social general del entorno.

La disponibilidad de energía eléctrica trae consigo beneficios para el desarrollo socioeconómico tanto individual como comunitario. Contar con este servicio básico permite, por ejemplo, el uso de tecnologías de información, la operación de maquinaria especializada de las empresas productivas, contar con iluminación residencial y pública que prolonga la disponibilidad de horas de diversión, estudio y trabajo, el uso de electrodomésticos que facilitan las labores del hogar, la disponibilidad de equipos e instrumentos médicos, entre otros. En suma, contribuyen a mejorar la calidad de vida.





### 3. Compromiso con la calidad del servicio



# Nuestros clientes

Hidroeléctrica El Chocón es consciente que suministra servicios esenciales para la calidad de vida y las posibilidades de desarrollo social de la comunidad. Por ello, procura prestar servicios que tengan un elevado nivel de calidad, seguridad y fiabilidad.

Para ello, busca mantener su vocación en la atención a los clientes del Mercado Eléctrico Mayorista dirigiendo sus esfuerzos a la búsqueda permanente de la excelencia, respaldándose con un trato de confianza mediante el contacto permanente.

## Estrategia comercial

Las soluciones diseñadas a medida de las necesidades de los clientes, implementadas con el objeto de crear condiciones de sostenibilidad para la compañía, han aportado y sostenido la caja de la empresa en los últimos años.

La resolución de la Secretaría de Energía N°95 del 2013, obliga a la compañía a adecuar el esquema comercial, para seguir orientado al cliente, ésta vez a través de la administración de los contratos hasta su finalización, y continuar con la comercialización de energía nueva de arroyito.

## Compromiso con la demanda

A raíz de la suspensión del Mercado a Término (MAT), la compañía no puede renovar contratos con clientes. Sin embargo, mantiene contratos con respaldo físico de mediano plazo con clientes importantes por lo que conserva una gran parte del flujo de recursos que confor-

man la caja, teniendo menor dependencia de los pagos de CAMMESA.

La Sociedad mantiene la comercialización de Energía Nueva, dado que la nueva regulación no la suspendió, para cubrir excedentes de la demanda, conforme el esquema proveniente de la obra de elevación de la cota del embalse de Central Arroyito, una inversión realizada en 2008 del orden de los U\$S 8 millones. El proyecto Arroyito es el primer Proyecto Hidráulico de Energía Nueva desde donde se provee a los clientes Minera Alumbra y Petroquímica Comodoro Rivadavia.

Como resultado de la gestión comercial del año, en el contexto de la sanción de la Resolución SE N° 95/2013 que ha afectado el Mercado de Contratos a Término, la Sociedad ha visto reducido su participación debido a la imposibilidad de renovar los contratos. Sin perjuicio de ello, se mantiene gran parte de la potencia contratada gracias a los compromisos de mediano plazo firmados en años anteriores.

## Clientes

Cantidad	Tipo de Cliente
3	Cliente en la categoría de Gran Usuario Menor (GUME) del rubro industrial, suministrado principalmente por la red de distribución del rubro industrial.
8	Cliente de la categoría de Gran Usuario Mayor (GUMA) del rubro industrial, suministrado principalmente por las redes de alta tensión, tanto propios como así los comercializados por CEMSA.

## Gestión para asegurar la disponibilidad y confiabilidad a corto y largo plazo de la electricidad

### Disponibilidad de la Planta: energía bruta generada

	Año 2013	Año 2014	Diferencia %
Central El Chocón	1.862 GWh	2.109 GWh	13,3%
Central Arroyito	455 GWh	520 GWh	14,3%
<b>Total</b>	<b>2317 GWh</b>	<b>2.629 GWh</b>	<b>13,4%</b>

### Disponibilidad operativa

	Año 2013	Año 2014	Diferencia %
Central El Chocón	92,04%	94,09%	2,05
Central Arroyito	93,11%	99,15%	6,04
<b>Total</b>	<b>92,14%</b>	<b>94,57%</b>	<b>2,43</b>

La disponibilidad acumulada en el año 2014 del Complejo El Chocón-Arroyito (Central El Chocón 94.09 % y Central Arroyito 99.15 %) fue de 94.57 % (ponderada por la potencia), habiéndose cumplido el Programa de Mantenimiento de ambas centrales; cambio de protecciones, modificación de la secuencia arranque-parada y cambio de la excitación en las unidades G3CH y G4CH (modernización) y el cambio de protecciones en los transformadores T3CH; además de la totalidad de las tareas programadas de mantenimiento rutinario sobre los equipos e instalaciones, también en ambas Centrales.

La disponibilidad se vio alterada, además, por los trabajos de recambio del Regulador Bajo Carga del transformador T1CH, fase R y en el caso de Arroyito, por el cambio de sellos de estanquidad en las palas de la turbina de las unidades ARR2 y ARR3.

El objetivo de disponibilidad anual establecido en el Presupuesto Objetivo Aprobado (POA) fue de 95.96 % (ponderado por la potencia).

Durante el año 2014 se registraron dos disparos (uno por central), por fallas internas en las unidades de Central El Chocón y Central Arroyito (El Chocón, falla derivada del equipamiento instalado por las tareas de modernización de las unidades; en Arroyito, por inconveniente en el filtrado del aceite de premando de las unidades). El tope fijado como objetivo anual fue de seis fallas para las nueve unidades del Complejo El Chocón-Arroyito.

### Planes de contingencia

El control de riesgos constituye una tarea esencial para la compañía, por lo que se han desarrollado una serie de instancias para prevenir situaciones críticas o reaccionar de manera rápida y adecuada en caso de una eventual contingencia:

- > Manuales de contingencia que identifican claramente los riesgos principales de cada instalación, los que varían según la ubicación geográfica.
- > Planes de emergencia en y fuera de sitio.
- > Planes de comunicación en y fuera de sitio. Abarcan las comunicaciones internas y los mecanismos de comunicación con las autoridades locales.
- > Planes de recuperación y restauración.
- > Planes creados, específicamente para contingencias determinadas, relacionadas con fechas o eventos que, por distintas razones, implican situaciones de riesgo para el suministro eléctrico.
- > En algunos casos, la compañía realiza simulacros de situaciones de emergencia como parte de sus planes de relacionamiento con la comunidad. Ellos permiten estar preparados y actuar de manera coordinada en una situación de emergencia.







## 4. Compromiso con la salud, la seguridad y el desarrollo personal y profesional de los empleados



# Nuestra gente

Hidroeléctrica El Chocón es consciente de que, para el éxito de su proyecto empresarial, es imprescindible tener en cuenta las aspiraciones de sus empleados y promover su sentido de pertenencia a la compañía.

**Por ello, busca constantemente la igualdad de oportunidades entre sus empleados, que desarrollen su talento profesional sin discriminaciones, que sus condiciones de trabajo sean seguras y saludables y promover la conciliación de la vida laboral y familiar.**

Además, fomenta entre ellos la seguridad integrada y compartida, la formación, el trabajo en equipo y el compartir conocimientos, procurando generar un clima laboral basado en el diálogo, la creatividad y la capacidad de iniciativa.

Hidroeléctrica El Chocón, a través de la Gerencia de Recursos Humanos realiza la planificación, coordinación, organización y control del personal tendiendo a promover un desempeño eficiente del personal.

Para ello crea, mantiene y desarrolla un conjunto de acciones para asegurar las habilidades, compromiso y satisfacción de los trabajadores para garantizar la consecución de los objetivos de la empresa.

En el último período, la compañía ha implementado en su gestión de recursos humanos una serie de acciones, políticas y procedimientos que buscan dar transparencia a los procesos y garantizar una relación ética y equilibrada con sus trabajadores. Algunas de estas políticas son:

- > Inducción de quienes se incorporan a la compañía.
- > Capacitación.
- > Selección interna y por competencias.
- > Evaluación de desempeño (por medio del Sistema de Gestión del Rendimiento y Gestión del Potencial).
- > Salud ocupacional.
- > Políticas de Seguridad.

Además, la empresa está comprometida a los principios del Pacto Global y también con los convenios y recomendaciones de la Organización Internacional del Trabajo (OIT).



## Las personas que trabajan en Hidroeléctrica El Chocón

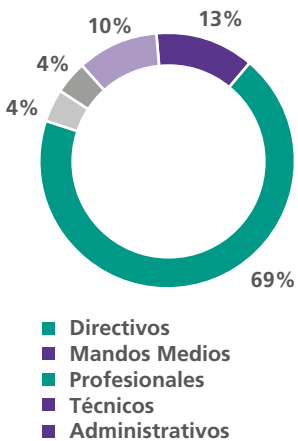
A continuación se presenta la fuerza de trabajo de la compañía y sus diferentes aperturas.

### Dotación de personal

Tipo	2014
Dotación de personal	48

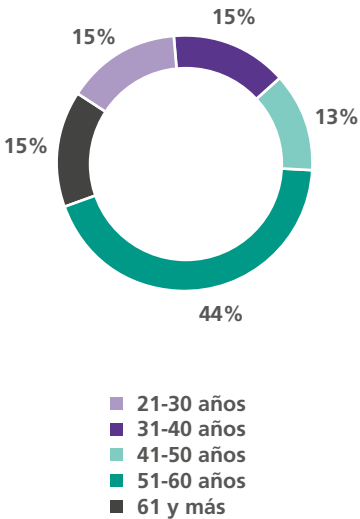
### Dotación por nivel jerárquico de personal

Directivos	2
Mandos Medios	5
Profesionales	6
Técnicos	33
Administrativos	2
<b>Total</b>	<b>48</b>



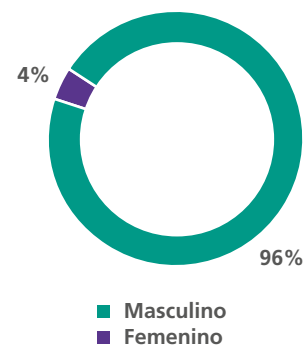
### Distribución etaria de la fuerza laboral

18-20 años	0
21-30 años	7
31-40 años	7
41-50 años	6
51-60 años	21
61 y más	7
<b>Total</b>	<b>48</b>
Promedio (años)	47.60



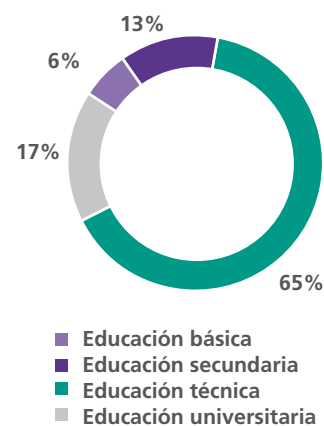
## Distribución por género de la fuerza laboral

Dotación Femenina	2
Dotación Masculina	46



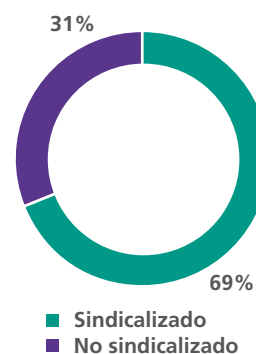
## Dotación por formación educacional de la fuerza laboral

Sin instrucción	0
Educación básica	3
Educación secundaria	6
Educación técnica	31
Educación universitaria	8
<b>Total</b>	<b>48</b>



## Sindicalización

Sindicalizados	33
No sindicalizados	15



## Selección de Personal

La Política de Selección de Personal pone énfasis en promover el cubrimiento de las vacantes que surgen en la organización con postulantes internos. El objetivo fundamental es brindar igualdad de oportunidades y opciones concretas de movilidad y desarrollo profesional al personal. A contar de 2011 se ha sumado la publicación de búsquedas internacionales, las mismas corresponden a las distintas empresas del Grupo. Las búsquedas se comunican a todo el personal a través de los canales de comunicación existentes en la Empresa.

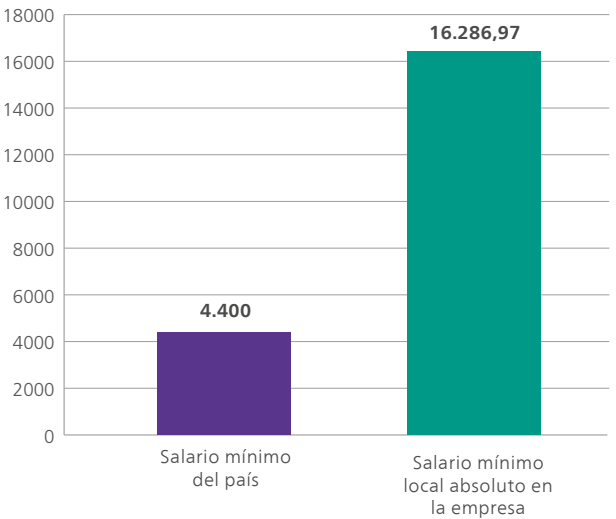
	2014
Búsquedas internas	6
Búsquedas internacionales	116

## Retribuciones a los trabajadores

Se adoptaron acciones tendientes a mantener el poder adquisitivo de los trabajadores. Esto implicó pautas salariales que permitieron absorber el proceso inflacionario del país y también se tomaron las acciones necesarias para mantener y mejorar el nivel competitivo salarial respecto al mercado laboral.

### Salario mínimo

Salario mínimo local absoluto en la empresa	Salario mínimo del país	Ratio
16.286,97	4.400	3,70



### Ratios de remuneraciones de mujeres respecto del de hombres

Cargos	2014
Profesionales	0,74
Técnicos	0
Administrativos	0,72
Total	0,78

## Capacitación profesional

Dando continuidad al fuerte compromiso en capacitación, se ha realizado por décimo año consecutivo el "Proceso de Detección de Necesidades de Formación". La finalidad es seguir desarrollando y mejorando las competencias y habilidades del personal para mantenerse en la vanguardia tecnológica en el mantenimiento y la operación de las Centrales.

La acción formativa se ha mantenido durante el ejercicio, con objeto de entregar a los trabajadores los últimos conocimientos de su especialidad de trabajo, como así también, todo lo referido a la seguridad y salud laboral, y al cuidado del Medio Ambiente.

Los cursos que se destacan fueron:

- > Primeros Auxilios Practica de RCP y Uso del DEA
- > Procedimientos de Seguridad de Presas
- > NNCC- Sistema de Seguridad y Salud y Medio Ambiente
- > Sistemas de Gestión ISO 14001 OHSAS 18001
- > Uso de EPP
- > Delimitación y Señalización de la zona de trabajo
- > Primeros Auxilios-Rol Ante un accidente-paro Cardíaco RCP
- > Ensayo en Transformadores y Mantenimiento Proactivo
- > Curso de Medición e Interpretación de vibraciones
- > Programación de Automatas
- > Operación y protecciones de los Generadores Sincrónicos
- > Manejo de Residuos y Derrames

## Beneficios sociales

La empresa ofrece a su personal un esquema de beneficios que mejoran las condiciones de trabajo. Se destacan:

- > Apoyo financiero: otorgamiento de préstamos de auxilio extraordinarios, becas de estudio tanto para trabajadores como para los hijos, entrega de útiles escolares, anticipo de haberes, entre otros.
- > Apoyo de salud: aportes adicionales para los planes de salud del personal fuera de convenio, reembolso 50% cuota mensual del gimnasio. Plan de vacunación antigripal.
- > Eventos institucionales: entrega de canastas navideñas, premiación por los 30 años de servicios, celebración del aniversario de la empresa, día de la secretaria y fiestas de fin de año.

La empresa proporciona adicionalmente otros servicios para sus trabajadores: Comedor en Central El Chocón, transporte del personal, servicio médico, desayuno, seguro de vida.

## Comunicación interna

Hidroeléctrica El Chocón considera que sus trabajadores constituyen el público interno por excelencia. Es por ello que en pos de promover los valores corporativos y generar un mayor espíritu de pertenencia, se gestionan herramientas de Comunicación Interna, se realizan acciones de motivación y se difunden las campañas corporativas que promueven el sentimiento de pertenencia.

Todas las acciones y noticias referentes a la gestión de las empresas del Grupo Enel en Argentina y de la Central en particular son difundidas por mail con la referencia "Novedades" por la Dirección de Comunicación País. De manera complementaria, los hechos relevantes de carácter e interés local, son publicados en las carteleras de la Compañía.

Paralelamente, los empleados tienen acceso al Portal Corporativo en Intranet, donde encuentran toda la información para desarrollar su trabajo y aprovechar de manera plena los beneficios propios de la pertenencia al Grupo. La Intranet corporativa y las Intranet locales brindan las herramientas de gestión necesarias para agilizar el trabajo cotidiano y están alineadas para alcanzar los objetivos generales del Grupo.

## Salud y seguridad de las personas

Durante el año 2014, Hidroeléctrica El Chocón logró una vez más la meta de CERO Accidente de trabajo, cumpliendo 1063 días sin accidentes de personal propio.

Como todos los años, el grado de cumplimiento del Programa de Prevención y Control de Pérdidas Accidentales fue satisfactorio.

Se realizaron 181 inspecciones a los frentes de trabajos e instalaciones orientadas a detectar posibles desvíos en procedimientos o estándares de trabajos. La base de la prevención de Accidentes es la detección en forma anticipada de actos y condiciones inseguras.

Se realizaron reuniones del Comité de Seguridad y Salud Ocupacional (SySO) para analizar en forma continua la Gestión del Sistema de Seguridad y Salud Ocupacional, como así también se trabajó en la corrección de las condiciones expresadas como "No Conformidades".

Como actividades de capacitación de importancia se realizaron cursos de Uso de Epp, Sistema Integrados de Gestión, OHSAS 18001 – ISO 14001, PADE y delimitación de la zona de trabajo.

También se realizaron los simulacros de evacuación, incendio y accidentes en las Centrales El Chocón y Arroyito, sin observaciones de importancia.

También este año, se continuó con el "ONE SAFETY" cuyo objetivo principal es detectar actos inseguros y generar las distintas actividades para corregirlos. Se logró la participación de la mayoría de los trabajadores, alcanzado la cantidad de 106 observaciones.

Asimismo, se destacaron las actividades preventivas en aquellos trabajos considerados de alto riesgo, logrando realizar 14 reuniones preliminares de seguridad y 1 desembarco por la vida, a través de estas acciones se controlan todos los elementos de protección personal (EPP), condiciones de Seguridad y grado de conocimiento del trabajador frente al riesgo. Todo ello previo a realizar el trabajo. El nivel de dirección realizó 56 Caminatas de Seguridad en la búsqueda de actos y condiciones inseguras.

En el mes de agosto se realizó la auditoria de mantenimiento de las OHSAS 18001:2007 por parte de auditores externos de BVQI, el resultado de la misma fue satisfactorio. También se lideró la Recertificación de Mantenimiento de las tres empresas contratistas principales, las cuales aprobaron el sistema de gestión.

Como todos los años, durante el mes de noviembre se realizó la "Safety Week" ENEL, consistente en la realización de actividades de capacitación, difusión y concientización de la seguridad en el trabajo mediante reuniones, talleres y simulacros, en los que participo el personal de la planta y bomberos de la villa el Chocón.

## Medicina laboral

En Hidroeléctrica El Chocón, consideramos la promoción y la protección de la salud como uno de los principios básicos y fundamentales para los trabajadores. A tal efecto se continuó con el desarrollo de un Programa de Salud Laboral que abarcó una serie de medidas que se implementaron en el transcurso del año.

Se ha adoptado un modelo participativo, donde los trabajadores mantienen una comunicación fluida con el profesional médico, para tomar todas las acciones necesarias para el cuidado de su salud.

Se destacaron las siguientes actividades:

- > Detección en tiempo y forma de patologías relacionadas con el ámbito laboral y/o enfermedades inculpables, realizando estudios médicos complementarios a los trabajadores, que exceden a los previstos por la legislación vigente a cargo de la ART que se realizan anualmente.
- > Seguimiento y control de los trabajadores con alguna patología inculpable, detectada con los exámenes médicos periódicos anuales y/o en el seguimiento dentro del Programa de Calidad de Vida Laboral iniciado en la Central desde hace ya varios años.
- > Campañas de Vacunación Antigripal.
- > Difusión de gacetillas de Actualización Médicas.
- > Controles de estudios médicos previstos por ley que fueran presentados por las empresas contratistas.
- > Se realizaron controles del Servicio de Comedor tendientes a verificar las medidas de Bromatología para la prevención de Enfermedades de Transmisión Alimentaria.

## Proveedores y contratistas

Gran parte de las actividades de mantenimiento que realiza la compañía se llevan a cabo a través de proveedores y contratistas. Por ello, contribuyen en buena medida a la generación de empleo local en los lugares donde existe alguna actividad desarrollada por la compañía, ya sea a través de proyectos o con plantas generadoras de electricidad.

Hidroeléctrica El Chocón asegura a sus proveedores y contratistas un trato profesional y relaciones comerciales sustentables, con altos estándares éticos, que dan garantía de equidad y transparencia en el desarrollo de las transacciones.

De la misma forma, la compañía les exige que presten sus servicios según los más altos estándares de calidad y cumpliendo rigurosamente con las Especificaciones Técnicas, Bases de Licitación y con las normativas vigentes en materias legales, laborales, de seguridad y de protección del medio ambiente. Los requisitos específicos que deben cumplir abarcan los siguientes ámbitos:

- > Económico – Financiero.
- > Legal y de Responsabilidad Social Empresaria.
- > Sostenibilidad y protección ambiental.
- > Seguridad y salud laboral.

Una vez contratados, deben continuar satisfaciendo los requisitos exigidos en la fase de calificación.

Como canal de comunicación con sus proveedores y contratistas, la compañía ha incorporado en su página Web información general sobre condiciones de contratación.

Hidroeléctrica El Chocón también ha extendido a sus proveedores y contratistas todas las políticas y exigencias relacionadas con salud y seguridad y con la implementación de los Diez Principios del Pacto Global, ya que se trata de temas prioritarios.

Actualmente se aplican las condiciones generales de contratación globales para el Grupo más el anexo que corresponde a la Argentina, por lo que en 2014 el 100% de los acuerdos de inversión y contratos significativos incluyeron cláusulas en materia de derechos humanos.

En todos los proyectos se asume el compromiso de cumplir sus obligaciones laborales y de los derechos humanos con la adhesión a los Diez Principios del Pacto Global contenidos en las condiciones generales de contratación.







## 5. Compromiso con la protección del entorno



# Nuestro medio ambiente

Hidroeléctrica El Chocón busca permanentemente contribuir al desarrollo sostenible de la sociedad en la que opera. Para ello, identifica, evalúa y gestiona los aspectos medioambientales derivados de sus actividades, más allá del estricto cumplimiento de la normativa vigente.

En este terreno, la compañía es consciente de la necesidad de que el uso de los recursos naturales se haga sobre la base de asegurar el desarrollo de las generaciones futuras.

## Desempeño en compromiso ambiental

El complejo Hidroeléctrico El Chocón – Arroyito tiene un carácter multipropósito cuya finalidad es atenuar crecidas, garantizar la disponibilidad de agua para usos consuntivos aguas abajo y producir energía hidroeléctrica.

Para cumplir estos objetivos primarios que contribuyen al bienestar y seguridad de las personas y bienes ubicados aguas abajo del Complejo, se utiliza eficientemente el recurso natural, cumpliendo con los requerimientos de atenuación de crecidas y los consumos de aguas abajo establecidos en la normativa aplicable, y a la vez satisfaciendo la demanda de energía de nuestros clientes y el mercado eléctrico.

Considerando estos conceptos, Hidroeléctrica El Chocón ha desarrollado durante el año 2014 las actividades de generación hidroeléctrica en el Complejo de manera respetuosa con el ambiente, comprometiéndose con la eficiencia energética y el desafío ambiental.

Este compromiso está presente en las actividades de planificación, ejecución y control de las acciones emprendidas para prevenir, mitigar y compensar los impactos ambientales. Para ello se dispone de un Sistema de Gestión Ambiental que permite mejorar en forma continua.

Los principales impactos derivados de las actividades de operación de las centrales hidroeléctricas, pueden producir una serie de alteraciones al ambiente tanto negativas como positivas y comprenden entre otros los siguientes:

Actividad	Descripción del impacto
Operación de las unidades generadoras y la presa	Incremento repentino de las erogaciones con riesgo en las zonas aledañas aguas abajo.
	Riesgo de catástrofe por rotura de la presa y vaciado abrupto del embalse.
	Modificación de los ambientes acuáticos que afectan a la fauna asociada.
	Variación de la calidad del agua.
Manejo de embalse de centrales hidráulicas	Variación de los flujos de agua que pueden ocasionar problemas de erosión de riberas.
	Incremento del turismo, deportes náuticos y pesca.
	Disminución de los daños aguas abajo por atenuación de crecidas.
	Mayor disponibilidad de agua para usos consuntivos por regulación de caudales.
Mantenimiento del equipo	Potencial contaminación de suelos y aguas por la generación de residuos industriales como aceites y lubricantes.

## Objetivos y desempeño 2014

A continuación se presentan las metas y objetivos en materia ambiental planteados y cumplidos en el 2014.

Objetivo	Meta
Implementar y mantener el Sistema de Gestión Ambiental (SGA) de acuerdo a la nueva versión de la Norma ISO 14001:2004 para garantizar el cumplimiento de la política establecida por la Dirección.	Se mantiene la certificación del Sistema de Gestión Ambiental (SGA) de acuerdo a la nueva versión de la norma ISO 14001:2004.
Reducción de emisiones de Co2	Se implementó el programa corporativo Huella de carbono efectuando los registros correspondientes.
Reducir los consumos de energía en la planta	Se complementó el reemplazo de todos los sistemas de iluminación con lámparas incandescentes y se reemplazó el equipo de ventilación por uno más eficiente.
Reducir los aspectos ambientales asociados a derrames por siniestro	Se instalaron equipos de detección de aceite en los pozos de drenaje. Se reemplazó el aceite del sistema de mando de compuertas del vertedero Arroyito por otro biodegradable. Se adquirieron separadores de agua aceite para instalar en las descargas de agua de refrigeración de cojinetes de máquinas de Arroyito.

## Sistema de Gestión Ambiental (SGA) y recertificación ISO 14001:2004

Bureau Veritas Certification realizó la Auditoría Externa integrada a los Sistemas de Seguridad y Salud Ocupacional (SySO) y de Gestión Ambiental (SGA), de Hidroeléctrica El Chocón. La auditoría del SGA fue de seguimiento según normativa ISO 14001:2004. El informe final de auditoría ha sido

favorable y se recomendó la continuidad de la certificación, luego de resolver dos no conformidades menores relacionadas a la falta de realización de simulacros de derrame y mejoras en los talleres de Arroyito.

## Proyectos

### Proyecto cambio de aceite hidráulico mineral por Biodegradable en circuito de mando de Vertedero Arroyito

El proyecto consiste en la sustitución del aceite mineral del circuito hidráulico de accionamiento de compuertas de Vertedero, por uno del tipo biodegradable, para prevenir posible contaminación del lecho ante la aparición de un derrame de dicho aceite. El nuevo aceite es no tóxico y por ser biodegradable no es considerado residuo peligroso en contacto con el medio.

La firma Berner S.A. fue la adjudicada por un monto \$ 383.653 y el plazo de entrega era de 120 días.

Para poder realizar dicho cambio de aceite fue necesario una limpieza de las cañerías depósitos a través de un método de flushing para lograr que el nuevo aceite se encuadre dentro del código ISO. Para dicho trabajo se realizó un pedido de cotización a cuatro empresas Hysol S.A., Lubritech Argentina S.R.L. Oleo hidráulica OHP S.A. e Hydroner Servicios Petroleros, quedando seleccionada Hysol S.A.

Luego del cambio del aceite Mineral por biodegradable, se extrajo una muestra y se envió al laboratorio IDAC donde se determinó un valor inferior al 5 % de aceite mineral.

En el mes de abril se cumplimentó con el pago del contrato, habiendo resultado el monto total del contrato luego de la actualización correspondiente por variación del dólar de \$ 261.774.

La empresa Trans Ecológica S.A., retiró de playa de montaje 33 tambores de 200 litros cada uno y 3.000 litros de aceite los cuales serán tratados como residuos especiales, entregando el certificado correspondiente.

Con esta mejora Arroyito pasó a ser el primer Vertedero libre de aceite mineral en Argentina.

## **Compra de aceite biodegradable para compuertas de Emergencia Chocón**

El proyecto consiste en la sustitución del aceite mineral del circuito hidráulico de accionamiento de compuertas de Emergencia, por uno del tipo biodegradable, para prevenir posible contaminación del lago y posterior del río ante la aparición de un derrame de dicho aceite. El riesgo de un derrame de estas características es una posible inhabilitación de la Central y un costoso plan de mitigación y reparación ambiental.

Durante el mes de julio se realizó la Cesta correspondiente para la adquisición de 18.500 litros de aceite biodegradable, que reemplazaran al aceite mineral YPF 32 en las 6 compuertas de emergencia de la Central Chocón. Se invitaron a participar a las firmas Berner (representante de aceite Mobil), IT Servicio (representante de aceite Panolin), Shell e YPF.

Solo se registraron 2 ofertas las de la firma Berner con el aceite Mobil EAL 224 y Shell con el aceite Naturelle Fluid HF-E, las cuales han cumplido técnicamente y medioambientalmente con lo solicitado.

La empresa adjudicada fue Shell con el aceite Naturelle Fluid HF-E, en un monto de u\$s 128.765,42 y plazo de entrega enero 2015.

## Residuos especiales generados

Residuos especiales generados		2013		2014	
Tipo de residuo	Unidad de medida	Kg	%	Kg	%
Aceites usados	Kg	1.870	34	1.530	43
Baterías eléctricas	Kg	0	0	0	0
Disolventes y pinturas	Kg	0	0	0	0
Envases metálicos 209 l (tambores)	Kg	0	0	0	0
Envases plásticos 209 l (tambores)	Kg	0	0	0	0
Lana de vidrio	Kg	0	0	0	0
Otros materiales contaminantes con grasa, aceite o hidrocarburos	Kg	0	0	0	0
Pilas eléctricas (cualquier tamaño)	Kg	1	0	5	0
Tóner	Kg	34	1	7	0
Trapos con grasa, aceites o hidrocarburos	Kg	3.330	61	1.806	50
Tubos fluorescentes	Kg	230	4	248	7
Total		5.645	100	3.596	100

## Programa de calidad de agua y fauna íctica de los embalses

El programa de Monitoreo periódico de la calidad del agua de los embalses y el río Limay se realiza sobre variables biológicas y físicoquímicas de los ambientes acuáticos con el objeto de determinar alteraciones en su estado general. Para ello se realizan mediciones de nitrógeno, fósforo, clorofila, perfil térmico, transparencia, oxígeno disuelto, pH, como así también se efectúa el control de la calidad bacteriológica en sitios específicos, con el objeto de detectar situaciones de potencial contaminación biológica que afectarían los usos de este recurso.

El objetivo del Monitoreo de Fauna Íctica del Complejo Hidroeléctrico es realizar un seguimiento y control de la

población de peces, con el fin de obtener un registro histórico de la composición y abundancia relativa de especies, que permitan conocer aspectos sobre crecimiento, desarrollo, actividades reproductivas y potenciales competencias por el alimento. Se recolectan en forma periódica variables tales como largo, peso, edad, estado de los órganos reproductores y alimentación de las distintas especies de peces.

Anualmente se define, en acuerdo con la Autoridad Interjurisdiccional de las Cuencas (AIC), el Plan Anual de Monitoreo (PAM) que define en detalle las pautas metodológicas y alcance de los monitoreos a realizar, considerando las distintas variables involucradas y las condiciones de los restantes embalses ubicados sobre la cuenca.





## 6. Compromiso con la eficiencia



# La innovación

La innovación representa uno de los pilares estratégicos dentro de la gestión de la empresa, por lo que se preocupa en generar las condiciones necesarias para impulsar una cultura interna en esta materia, crear valor y contribuir al desarrollo sostenible. Para eso, se deben promover los aportes de los empleados al conocimiento y a la creatividad

Al mismo tiempo, Hidroeléctrica El Chocón es consciente de que utiliza recursos escasos y valiosos. Por ello, se procura utilizar las tecnologías más limpias y eficientes disponibles, optimizando el uso de la energía.

## Mejora de la eficiencia en el empleo de los recursos

### Materiales

Hidroeléctrica El Chocón, a través de la aplicación del programa de mejora continua para el uso eficiente de energía eléctrica, agua, aire comprimido, circuitos oleo hidráulicos, entre otros, ha establecido objetivos y metas para consolidar la eficiencia energética, la reducción de los residuos y la minimización de las pérdidas.

La organización considera como fuentes de valor: la reducción de costos e insumos, la disminución de desechos y residuos, la diferenciación de servicios con alta disponibilidad de las unidades y elevado rendimiento, y en el conocimiento que sin un adecuado desempeño económico no se puede asumir ninguna responsabilidad social ni ambiental.

La eficiencia en el uso de los recursos para el caso de las centrales hidroeléctricas suele traducirse de manera simple como generar mayor cantidad de energía (KWh) con la misma o menor cantidad de agua y el menor consumo propio, principalmente de energía eléctrica.

## Consumo propio de electricidad en la producción de energía y consumo de electricidad en la generación de energía (GWh)

Año	Consumo de Energía (GWh)	Consumo Energía/ Energía Generada bruta (%)
2014	5,86	0,223
2013	6,4	0,28
2012	6,6	0,23
2011	6,6	0,27
2010	7,0	0,23
2009	7,1	0,14
2008	6,7	0,35
2007	6,9	0,19

La energía eléctrica para consumo propio en relación a la generación bruta del año, disminuyó respecto al año anterior, debido a que las tareas de mantenimiento efectuadas, no implicaron consumo de importancia (no hubieron mantenimientos mayores u otras actividades de mucho consumo), además se realizó el cambio de lámparas incandescentes por otras de bajo consumo.

## Consumo de materias primas

Resulta fundamental conocer los consumos de los recursos naturales renovables y no renovables, que se utilizan

en el proceso productivo de la compañía, para posteriormente mejorar los indicadores específicos y dar pasos concretos en la mejor continua de los procesos.

Materias Primas (Hm <sup>3</sup> )	2006	2007	2008	2009	2010	2011	2012	2013	2014
Agua Refrigeración (Hm <sup>3</sup> )	21,8	17,9	11,4	14,9	12,7	13,5	15,46	12,8	13,64
Agua potable y servicios (m <sup>3</sup> )	865,8	1.154,4	1.154,4	1.080	1.080	3.000	1.080	3.360	1.026

## Tecnología e innovación

Hidroeléctrica El Chocón tiene como meta alcanzar y mantener estándares tecnológicos de gran nivel. Para lograrlo, debe identificar las mejores oportunidades de optimización de recursos y procesos, con el fin de poder operar de manera cada vez más eficiente, limpia y competitiva. Así, asegurará la sostenibilidad para sus clientes, trabajadores y para la comunidad en general.

### Proyectos de inversión

#### 1. Proyecto Motogeneradores

El Gobierno argentino llamó, en febrero de 2014, a los principales generadores a presentar proyectos de instalación de nueva generación, preferentemente con fueloil, la que debía estar en funcionamiento antes del 1° de junio de 2015 y que sería financiada con las acreencias de la Resolución SE N°95/13 y remunerada por ésta.

Con colaboración de Enel y Endesa Chile se analizaron diferentes opciones de equipamiento, incluyendo la posibilidad de trasladar turbinas de gas disponibles en el grupo, optándose, por plazo y monto disponible en acreencias, por la instalación de motores, alimentados a fueloil, en la Central Costanera, pero en cabeza de HECSA con el objeto de optimizar el IVA de las acreencias.

Para invertir las acreencias retenidas por el Gobierno, derivadas de la Remuneración Adicional de la Resolución SE N° 95/13 y su sucesora la Resolución SE N° 529/14, co-

rrespondientes al período febrero 2013-diciembre 2015, devengadas y a devengarse, Hidroeléctrica El Chocón asumió el compromiso por la instalación de 35 MW, en 4 motogeneradores nuevos a fueloil, de alta eficiencia, sobre barras de media tensión (11 kV) de Central Costanera S.A., empresa que actuaría como financista de HECSA con sus acreencias, en caso de no alcanzarse a cubrir la inversión con las acreencias de ésta. La inversión total se estima en 27,7 M€ (11,71 M€ en 2014 y 16 M€ en 2015) y la fecha comprometida para esta nueva generación es el 1 de junio de 2015.

Se contempla el usufructo de las instalaciones de abastecimiento y almacenamiento de fueloil de Costanera y la evacuación de la energía, al sistema de 220 kV, a través de las barras de 11 kV y del transformador de auxiliares de la unidad TV 07 (20/11/6,6 kV - 50/25/25 MVA) al transformador principal (220/20 kV - 400 MVA) de esta unidad, pudiéndose evacuar toda la potencia cuando se encuentran en servicio las bombas de alimentación de caldera de la TV 07 (25 MW).

A fines del mes de mayo, a través de "Global Procurement" y bajo la responsabilidad de Ingeniería de Endesa Chile, se emitió el pedido de ofertas a los dos fabricantes que habían manifestado contar con este tipo de motores en depósito (MAN y Wärtsilä). La provisión de los motores fue adjudicada a la firma Wärtsilä por 12,52 millones de euros, negociándose también un contrato de mantenimiento de largo plazo (Long Term Service Agreement "LTSA") a 10 años por 11,73 millones de euros.

El 6 de octubre se adjudicó la Licitación MGC-02 "INSTALACION DE MOTORES GENERADORES, SUMINISTROS BOP, OBRAS CIVILES Y OTROS SERVICIOS", con la firma INGENIERIA RONZA S.A. por un monto de 45,77 millones de pesos y 7,28 millones de dólares.

A partir de los primeros días de diciembre de 2014, los 4 motogeneradores se encuentran disponibles para el montaje en la planta de Costanera.

## **2. Modernización de Secuencia de Arranque, Sistema de Protecciones y Sistema de Excitación de Generadores El Chocón**

El objetivo de este proyecto es la renovación de la secuencia automática de arranque-parada y los sistemas de excitación y protecciones de máquinas, los cuales alcanzaron la obsolescencia luego de 40 años desde su puesta en servicio.

Durante el año 2012 luego de una licitación entre 5 empresas se adjudicó el trabajo a la Firma Reivax por un monto de u\$s 4.634.234,00.

Durante el año 2013 se realizaron las modernizaciones de las unidades G1CH y T1CH (17/10), G2CH (30/10), G5CH y T5CH (10/12) y G6CH (20/12).

El 4 de enero de 2014, se recepcionó en la central El Chocón el equipamiento de reguladores de tensión y automatismos correspondientes a la tercera etapa del proyecto, (G3CH y G4CH), abonándose la suma de U\$S 489.115,20.

Además se realizó un intercambio de notas respecto a los pendientes de las etapas 1 y 2 en la cual se acuerda soluciones técnicas y fechas a cumplirse con anterioridad al comienzo de la 3ª etapa previsto para el 17/03/2014

A fines de febrero, la firma Integratech informó que no consiguió la aprobación de las DJAI correspondiente a la importación de las protecciones de Generador y Transformador para la 3º etapa, la firma Reivax solicitó el 13 de marzo una postergación en 14 días el inicio del comienzo de las tareas previstas para el 17 de marzo. Chocón transmitió este pedido a CAMMESA, la cual luego de analizar los programas de generación en ese periodo, no aprobó dicha prórroga, por lo que esta etapa (modernización de los G3-G4 y T3CH) se pospuso para los meses de septiembre-noviembre.

El 24 de Junio se recibieron en la Central Chocón los relés de Protecciones correspondiente a la 3º etapa, con esta remesa ya se encuentran todos los materiales necesarios para el comienzo de los trabajos programados para dicha etapa a partir del 1 de septiembre.

Durante el mes de julio se realizaron algunas tareas correspondientes a la solución del reset de los disparos de los Bancos transformadores T1CH, y T5CH, además de la configuración de relés de protecciones de manera de evitar el disparo de los bancos transformadores debido a fallas externas. Adicionalmente, se realizó el pago de U\$S 159.667 por la protecciones de la 3º etapa.

En el mes de agosto se dieron por cumplimentados los hitos 7 y 8 a la firma REIVAX por lo que se certificó y realizó el pago de U\$S 301.324

El 2 de septiembre comenzaron los trabajos de la tercera etapa, correspondientes a los generadores G3CH, G4CH y banco transformador T3CH, entregándose al sistema la unidad G3CH y T3CH el 16 de octubre y la unidad G4CH el 11 de noviembre, quedando de esta manera las 6 unidades y los 3 bancos de transformadores con las modernizaciones previstas.

Se certificaron los hitos 10 y 11 de la firma Reivax, abonándose el monto de U\$S 209.620,80, y los hitos 7 y 8 de protecciones correspondiente a la firma Integratech, por la suma de U\$S 68.433,36. Debido a unos pendientes a cumplimentar no se han certificado los hitos 9 y 10 a la firma Integratech por un monto de U\$S 68.433,36, con el cual se daría cumplimentado el contrato.

Además, se está realizando una clasificación del material de rezago obtenido de las etapas 1, 2 y 3 para su posterior disposición final.

## Otras inversiones menores

Se continuó con el plan de renovación de equipos de centrales que alcanzaron o que están muy próximos a alcanzar el fin de su vida útil y se desarrollaron proyectos de mejoras relacionados con la seguridad de las instalaciones de las personas y disminución de riesgos medio ambientales.

### 1. Renovación Interruptores de 380 Vca, en sistema de alimentación a iluminación, Toma, Vertedero de la Central El Chocón

El proyecto consiste en la renovación de 6 interruptores abiertos en aire de baja tensión, en los sistemas de iluminación de Central, alimentación a obra de toma, y alimentación a vertedero, los cuales han presentado reiteradas fallas en los últimos años debido a su antigüedad.

Durante el año 2013 se realizó la Licitación donde se invitó a las siguientes firmas: Siemens, ABB S.A., y Schneider. Las tres firmas presentaron ofertas técnicas y económicas. Todas las firmas cumplieron con las Especificaciones Técnicas, y presentaron sus ofertas económicas. Finalmente se adjudicó la Licitación a la firma ABB S.A. con una mejora del 2% en la oferta (U\$S 47.700 – 2%) y un plazo de entrega de los materiales entre 60 a 75 días.

Durante el mes de junio se recibieron en la Central los 6 interruptores y posteriormente se realizó el montaje de los mismos con la supervisión de personal de ABB.

Las tareas concluyeron el día 27/06/14 dándose comienzo al período de garantía por 12 meses.

### 2. Renovación de purificadora de aceite de turbina

Luego de 40 años de utilización, ante fallas reiteradas y la falta de repuesto se decidió el reemplazo esta purificadora que es utilizada para mantenimiento de la calidad del aceite del aceite hidráulico en los equipos de las centrales Chocón y Arroyito.

Durante el mes de julio, se realizó la licitación para la compra de la purificadora centrífuga. Se recibió solo una oferta correspondiente a la firma BLZ electromecánica, la cual se aprobó técnicamente el equipo ofrecido por la misma y se sugirió la adquisición de esta Separadora Centrífuga Alfa Laval Mod Mab104.

### 3. Renovación de UPS de 20 KVA y baterías

En principio se tenía previsto para el año 2014 el reemplazo de los 2 bancos de baterías las cuales cuentan con 30 años de servicio y su capacidad se ha visto disminuida. Pero durante el año se registró una falla en la UPS 1 no pudiéndose reparar por falta de repuesto y antigüedad del equipo. De esta manera el sistema quedo muy debilitado no teniendo de esta manera reserva, siendo la alimentación segura de varios equipos claves para la generación. Por lo tanto, se decidió al proyecto original, el reemplazo de las mismas.

Para ello, en el mes octubre se realizó la licitación correspondiente, invitándose a las firmas Baterías Alcalinas, Deep S.R.L. y Schneider S.A.

El día 12 de diciembre se realizaron las aperturas de las ofertas, presentándose solamente la firma Deep SRL. Actualmente, se encuentra en proceso análisis técnico.

### 4. Renovación sistema de Aire acondicionado Chocón.

El equipo actual data del año 1972 y ha estado presentando fallas en los últimos años y una pérdida importante de rendimiento. Por este motivo se decidió realizar un estudio, el cual indicó como más conveniente la instalación de varios equipos independientes que el cambio del equipo centralizado.

Durante el mes de octubre, la compañía realizó la licitación correspondiente, invitándose a participar a las firmas Galucci Climatización, REBBO Refrigeración y Clim-sur Climatización. De las mismas, presentaron oferta las firmas Galucci Refrigeración por u\$s46.480,72 y REBBO Refrigeración u\$s43.738,44.

Luego de la aprobación técnica de ambas, resultó adjudicada REBBO Refrigeración. Siendo el plazo de entrega y montaje de los equipos de 30 días dependiendo de la existencia de Stock.

## **5. Modernización Sistema de control Excitación de una unidad de Arroyito.**

El sistema de control de la excitación de la Central Arroyito que cuenta con más de 30 años de su puesta en marcha, se encuentra con el inconveniente que la firma ABB (proveedora del mismo) ha informado que está discontinuada la fabricación de repuesto. Por tal motivo, se planificó el reemplazo de una unidad quedando estos como repuesto de las otras unidades.

Para la realización de este proyecto se procedió durante el mes de septiembre a la licitación del sistema de control de excitación. Se invitaron 4 empresas ABB, Siemens, Alstom y Reivax. Solo se recibieron ofertas de la firmas ABB y Reivax estando en proceso de evaluación técnica.

## **6. Reacondicionamiento Ascensor Pique**

Este equipamiento ha tenido numerosas fallas en los últimos tiempos, fundamentalmente debido a las condiciones medioambiente donde funciona. Como el mismo es de vital importancia en el control del instrumental destinado a la verificación del estado del estribo derecho de la presa, es que se decidió realizar una adecuación del mismo para que soporte estos requerimientos y mejorar las condiciones de seguridad existentes.

En el mes de octubre, se lanzó la licitación correspondiente. Se invitaron tres firmas reconocidas Ascensores Neuquén, G24 y Maldatec La Pampa. Las visitas obligatorias de obra se dispusieron realizar antes del 31/10/14, participando de la misma solo 2 empresas G24 y Maldatec La Pampa. La entrega de la oferta fue hecha 12/11/2014 pero aquí solo se presentó Maldatec La Pampa.

Luego de la aprobación técnica, se adjudicó la obra a la firma Maldatec La Pampa por un monto de \$ 340.700 y un plazo de 120 días para su ejecución.

## **7. Renovación de Intercambiadores agua/aceite del tanque 1080 sistema de regulación de turbinas de Central Arroyito**

Luego de la falla de un intercambiador en la unidad ARR2 en el mes de abril y ante la imposibilidad de su reaparición por el tipo de diseño, se decidió al realizar una licitación por la fabricación de uno en forma completa para tener como repuesto y la parte interior del averiado utilizando de este solamente su casco.

Para ello se invitaron a participar a dos firmas Marfer y Argenfrio, luego de la aprobación técnica de ambas, se realizó la apertura económica Marfer u\$s17.444 y Argenfrio u\$s19.051, por lo que se decidió por la oferta de Marfer.

Luego de ser enviado el intercambiador averiado a fábrica, la compañía se encuentra dentro de los 120 días del plazo para la construcción.

## **8. Renovación de Intercambiadores agua/aceite de los cojinetes de turbinas de Central Arroyito**

Durante el mes de mayo se procedió al cambio del intercambiador agua/aceite N°2 de ARR3 por uno reconstruido. La modificación en dicho intercambiador consistió en el cambio del haz de tubos (278) y la construcción y montaje en uno de los extremos de un cabezal extraíble y en el opuesto el reemplazo de la tapa existente por otra de mayor ancho; posteriormente y antes de ser enviado a Hidroeléctrica El Chocón, se sometió al equipo a una prueba de presión. Luego de varios meses de prueba en el mismo turbo grupo, se pudo apreciar una notable mejora en el rendimiento de este intercambiador con respecto a los antiguos.

El costo por la modificación fue de \$ 108.820,20. Durante el año 2015 se continuará con las modificaciones en otros intercambiadores.



## 9. Instalación de separadores de aceite en agua, en sistema de refrigeración Cojinetes Turbo grupos de Central Arroyito

El proyecto comprende la colocación de tres separadores de aceite en agua en los sistemas de refrigeración de cojinete de los Turbo grupos de Arroyito. Para la adquisición de los mismos se invitó a Licitación a las siguientes firmas: Novarsa S.A., Pan America Environmental Inc.; Alfamec; Gea Westfalia Separator Argentina S.A.; y Ecodena. Novarsa S.A. y Pan America Environmental Inc. Fueron las empresas que presentaron sus ofertas, cumpliendo con las Especificaciones Técnicas solicitadas.

Luego de aclaraciones y renegociación de precios, surge como adjudicada la empresa NOVARSa S.A. por la provisión de 3 Decantadores de Aceite en Agua más el traslado hasta la Central Arroyito, por un precio total de \$762.800,00. Se fijó como plazo de entrega de los equipos 120 días corridos a partir de la recepción de la Orden de Compra.

El día 30/04/14 la firma Novarsa entregó en la Central Chocón los 3 equipos decantadores con los repuestos solicitados.

Durante el mes de octubre, se realizó la licitación para el montaje de cañerías y accesorios varios de PVC para la instalación de 3 Decantadores hidrocarburos/agua. Las cuatro empresas invitadas fueron Hingel SRL, Sergio Marre SRL, Enrique Zeppilli y UTE IMC-MEI. Tres de ellas realizaron la visita obligatoria a la obra, de las cuales sólo dos presentaron ofertas siendo estas Hingel S.R.L. y UTE IMC-MEI. Luego de evaluar y aprobar las ofertas técnicas, se procedió a la apertura económica, resultando la firma UTE IMC-MEI la de menor valor (\$ 191.520), siendo la de Hingel SRL (\$337.500).

Se comenzaron las tareas durante diciembre, encontrándose avanzados los trabajos, previendo su conclusión a principios del 2015.

## 10. Actualización del Sw HMI del SADA (Sistema de Adquisición de Datos de Auscultación) de la presa El Chocón

El sistema de auscultación de presa SADA, requería una actualización debido a la falta de respaldo técnico del Sw HMI que se ha discontinuado y se han incorporado algunas mejoras, entre ellas adquirir los datos de aforadores de Arroyito que se encuentran actualmente en el sistema SOTR y por ende, es necesario recopilarlos manualmente.

En el mes de agosto se confeccionó la especificación técnica para el llamado a concurso de precios, siendo invitadas las Empresas ABB, BLC y TR SI. Se calificó a las tres ofertas como aptas técnicamente, resultando adjudicada la firma TRSI.

En el mes de septiembre, iniciado el período de obra, se respondió a las consultas técnicas, realizadas por TRSI y se le envió la documentación solicitada. Por los problemas de importación de servidores, se optó por una opción que resulta de mejor calidad al ofrecido inicialmente.

Durante la semana del 17 al 21 de Noviembre, el contratista TRSI, instaló los dos PC Server, uno en el Pique y otro en Oficina de Ingeniería en la Central. Realizó los ajustes de comunicación necesarios (Tanto en el SADA como en el SOTR) para adquirir los datos que se obtienen a través del SOTR (Sensores de Nivel de aforadores de Arroyito).

Finalmente, se modificó el cableado de red para unir los servidores del SADA en oficina y los servidores del SOTR.

## Desarrollo de tareas I+D+I (Investigación, desarrollo e innovación) en seguridad de presas

Desde el año 2007 al presente, y bajo la perspectiva de la mejora continua, en Hidroeléctrica El Chocón se desarrollan un conjunto de tareas I+D+I en la temática de Métodos Numéricos y Computación aplicada a la ingeniería.

Los resultados de dichas investigaciones son presentados en Congresos Nacionales e Internacionales, dando a conocer de esta manera a la Comunidad Científica, Académica y Profesional los resultados de los trabajos desarrollados a través de publicaciones especializadas o en Congresos y Seminarios.

### Seguridad de Presas

Se elaboraron los Informes de Seguridad de Presas obligatorios (mensuales y anuales) por cada emplazamiento. Los mismos se presentan al Organismo Regulador de Seguridad de Presas (ORSEP), consignando así el estado de conservación y mantenimiento de las obras civiles y electromecánicas.

Durante los días 6 a 8 de noviembre se realizó, como tarea obligatoria por Concesión, la 6ta Auditoría Técnica por Consultor Independiente del emplazamiento El Chocón. En esta oportunidad, el Panel de Consultores estuvo integrado por el Dr. Ing. Roger Bremen (Suiza) y el Ing. Oscar Vardé (Argentina) y se realizó bajo la supervisión de los técnicos de ORSEP.

Las tareas desarrolladas durante la Auditoría consistieron en inspección detallada de las obras, presentaciones técnicas por parte de los técnicos de HECSA, discusión técnica y desarrollo del Informe Final del CI.

Las conclusiones a las que se arribó en dicho informe son las siguientes:

- > El estado general de las obras y su comportamiento son satisfactorios, con un grado de control alcanzado sobresaliente a partir del sistema eficaz de monitoreo y de su seguimiento.
- > Las recomendaciones de la auditoria anterior fueron atendidas en lo posible. Permanece la duda sobre la posición efectiva de ciertos piezómetros en el núcleo y por lo tanto de su eficiencia. También no ha sido posible aclarar las causas de las pulsaciones.
- > A pesar del número elevado de mediciones, el informe para el Consultor independiente contiene toda la información esencial necesaria para una evaluación del comportamiento de la obra. Sobre la base de este examen no se vislumbran aspectos que necesitan de intervenciones o que podrían afectar la seguridad estructural de la obra.

En otro orden, se dictó una Conferencia Magistral “Presas – Las pirámides útiles” en el ámbito del Congreso Nacional de Estudiantes de Ingeniería Civil, desarrollado en la ciudad de Olavarría (Buenos Aires) y al que asistieron 1000 estudiantes de 27 universidades nacionales y de Chile, México y Uruguay.

También se dictó la Conferencia “Aspectos de Seguridad Estructural aplicados a la Presa de El Chocón” en la Universidad Nacional del Comahue, a la que asistieron 60 estudiantes, profesores y académicos de la especialidad.







Hidroeléctrica  
El Chocón

## 7. Compromiso con el desarrollo de la sociedad en la que opera





# La sociedad

Hidroeléctrica El Chocón es consciente que el suministro energético es básico para el desarrollo y bienestar de la comunidad. Por ello atiende a las obligaciones propias de la naturaleza de este servicio y se esfuerza por prestarlo en las mejores condiciones posibles de seguridad y calidad.

Al mismo tiempo, cumplimos nuestro objeto social contribuyendo al desarrollo social, económico y cultural de nuestro entorno, partiendo siempre del respeto a los valores culturales.

Este comportamiento tiene como base la identificación de la Empresa con los derechos humanos y con los valores democráticos como fundamento esencial del progreso de las sociedades.

## Enraizamiento local

Hidroeléctrica El Chocón definió un eje principal para estructurar y concentrar los recursos sin comprometer las posibilidades de las generaciones futuras, promoviendo el Desarrollo Sostenible y la Responsabilidad Social. Mantiene estrechos lazos con las instituciones de la comunidad donde opera y la estimula a seguir comprometida con el entorno para lograr el desarrollo de todos los ha-

bitantes de la Villa El Chocón, impulsando la educación, un elemento esencial para promover el desarrollo de la comunidad local.

En esta línea la compañía viene realizando acciones orientadas a afianzar la relación con la comunidad que se consolidaron las siguientes iniciativas

### Colegio Secundario C.P.E.M. N°9

Hidroeléctrica El Chocón se suma a una iniciativa de las autoridades del Colegio Secundario C.P.E.N. N°9 para acercar a los alumnos del secundario a la ciudad de Buenos Aires a fin que de conocer la capital de su país y al mismo tiempo para brindarles la posibilidad de acceder a la información necesaria para su futuro académico para su desarrollo educativo y personal, además de disfrutar de nuevas experiencias culturales.

La compañía considera que es un emprendimiento digno de ser fomentado ya que se trata de una actividad educativa que provocará beneficios concretos en la formación de los chicos ya que son los futuros trabajadores de las Centrales.

### Programa de reciclado de papel

Hidroeléctrica El Chocón colabora a través del reciclado de papel con el desarrollo de fondos del "Programa de Reciclado de la Fundación del Hospital Dr. Garrahan" beneficiando al Hospital pediátrico más importante de Argentina, donde se reciben y atiende a niños de todo el país albergándolos en la casa de la Fundación mientras reciben tratamiento.

## Otros Programas

La Compañía colabora además con el Cuartel de Bomberos y el Hospital de Villa El Chocón le proporcionar elementos necesarios para su operación ya que sus servicios son indispensables ante cualquier incidente en la zona.

A su vez, HECSA contribuye al Plan de Obras Paleontológicas del Municipio que tiene por objeto promover condiciones de sostenibilidad para generar recursos que contribuyan al desarrollo local. En ese sentido, se presta colaboración para la Fiesta Provincial de los Dinosaurios y la Energía Hidroeléctrica celebrada por las autoridades municipales para promover el turismo como fuente de ingresos para la comunidad.

Por otra parte, las empresas que participan de AGEERA (Asociación de Generadores de Energía Eléctrica de la República Argentina), han elaborado un libro didáctico sobre la electricidad y sus distintas formas de generación, pensado para niños de nivel primario. Hidroeléctrica El Chocón considera que esta es una buena oportunidad para que los niños aprendan sobre el trabajo que desarrolla cada uno de los trabajadores y de lo importante que es su labor diaria para que sea posible hacer llegar la energía eléctrica a cada hogar.

Esta es una de las iniciativas para la comunidad educativa en las zonas de influencia a las centrales y aquellas instituciones que las visiten. El proyecto tiene la finalidad de enseñar a los alumnos sobre la generación de energía eléctrica; la difusión de buenas prácticas para el uso racional de la energía; el acercamiento de la comunidad a la represa y por sobre todo incentivar el interés de los pequeños para generar futuros ingenieros.

# Anexo I

## Índice de contenido

### Global Reporting Initiative (GRI)

La siguiente tabla identifica los capítulos donde se puede encontrar el Contenido Básico según la Guía G3 de GRI:

Elementos / Indicadores Centrales GRI	Pág
<b>1. Estrategia y análisis</b>	
1.1 Declaración de relevancia de la sostenibilidad	8
1.2 Descripción de los principales riesgos y oportunidades	
<b>2. Perfil de la Organización</b>	
2.1 Nombre de la organización	14
2.2 Principales productos y servicios	14
2.3 Estructura operativa de la organización, incluidas las principales divisiones, entidades operativas	14
2.4 Localización de la sede principal de la organización.	14
2.5 Países en los que opera	Sólo tiene sus actividades en Argentina.
2.6 Naturaleza de la propiedad	15
2.7 Naturaleza de sus mercados	15
2.8 Magnitud de la organización	16
2.9 Cambios significativos en tamaño, estructura y propiedad de la organización.	18
2.10 Premios y distinciones recibidos durante el período	Durante el período la compañía no recibió premios y distinciones.
EU1 Capacidad instalada (MW), analizada por fuente de energía y por el país o el régimen regulador	16
EU2 Producción neta de Energía (GWh) desglosado por fuente de energía primaria	18
EU3 Número de clientes residenciales, industriales y comerciales	15
EU4 La longitud de las líneas de transmisión y distribución por voltaje	No aplica por la naturaleza del negocio
EU5 La asignación de las emisiones del CO2 permitidas, analizado por el país o el régimen regulador	No aplica, debido a que la compañía está catalogada como no anexo I, del Protocolo de Kyoto.

Elementos / Indicadores Centrales GRI	Pág
<b>3. Parámetros de la Memoria</b>	
<b>Perfil de la Memoria</b>	
3.1 Período cubierto por la información contenida	10
3.2 Fecha de la memoria anterior más reciente	10
3.3 Ciclo de presentación de memorias	10
3.4 Punto de contacto	10
<b>Alcance y cobertura de la memoria</b>	
3.5 Proceso de definición del contenido	10
3.6 Cobertura	10
3.7 Limitaciones de alcance o cobertura	No se registraron limitaciones del alcance o cobertura.
3.8 La base para inclusión de información en el caso de negocios conjuntos	No aplica
3.9 Técnicas de medición de datos y bases para realizar los cálculos	10
3.10 Descripción del efecto que puede tener la reexpresión de información perteneciente a informes anteriores.	No existen efectos de reinterpretación de información de memorias anteriores.
3.11 Cambios significativos relativos a periodos anteriores en el alcance o métodos de valoración	No se registraron cambios significativos.
<b>Índice del Contenido del GRI</b>	
3.12 Tabla de contenidos básicos GRI	68
<b>Verificación</b>	
3.12 Política y prácticas actuales tendientes a conseguir una garantía independiente para la memoria	El informe no cuenta con verificación externa.

**4. Gobierno, compromiso y participación de los grupos de interés.**

4.1	Estructura del gobierno de la organización	25
4.2	Ha de indicarse si el presidente del máximo órgano de gobierno ocupa también un cargo ejecutivo (y, de ser así, su función dentro de la dirección de la organización y las razones que la justifiquen).	25
4.3	En aquellas organizaciones que tengan estructura directiva unitaria, se indicará el número de miembros del máximo órgano de gobierno que sean independientes o no ejecutivos.	25
4.4	Mecanismos de los accionistas y empleados para comunicar recomendaciones o indicaciones al máximo órgano de gobierno.	26
4.5	Vínculo entre la retribución de los miembros del máximo órgano de gobierno, altos directivos y ejecutivos (incluidos los acuerdos de abandono del cargo) y el desempeño de la organización (incluido su desempeño social y ambiental).	26
4.6	Procedimientos implantados para evitar conflictos de intereses en el máximo órgano de gobierno.	28
4.7	Procedimiento de determinación de la capacitación y experiencia exigible a los miembros del máximo órgano de gobierno.	43
4.8	Declaraciones de misión y valores desarrolladas internamente, códigos de conducta.	19-24
4.9	Procedimientos del máximo órgano de gobierno para supervisar la identificación y gestión, por parte de la organización.	26
4.10	Procedimientos para evaluar el desempeño propio del máximo órgano de gobierno, en especial con respecto al desempeño económico, ambiental y social.	26

**Compromisos con iniciativas externas**

4.11	Descripción de cómo la organización ha adoptado un planteamiento o principio de precaución.	48
4.12	Principios o programas sociales, ambientales y económicos desarrollados externamente, así como cualquier otra iniciativa que la organización suscriba o apruebe.	21
4.13	Principales asociaciones a las que pertenezca y/o entes nacionales e internacionales a las que la organización apoya.	20

**Participación de los grupos de interés (compromiso de Hidroeléctrica El Chocón con el desarrollo sostenible)**

4.14	Relación de grupos de interés que la organización ha incluido.	11
4.15	Base para la identificación y selección de grupos de interés con los que la organización se compromete.	11
4.16	Enfoques adoptados para la inclusión de los grupos de interés, incluidas la frecuencia de su participación por tipos y categoría de grupos de interés.	11
4.17	Principales preocupaciones y aspectos de interés que hayan surgido a través de la participación de los grupos de interés y la forma en la que ha respondido la organización a los mismos en la elaboración de la memoria.	11



Dimensión económica		Pág
<b>5. Enfoque de gestión e indicadores de desempeño</b>		
<b>DMA EC</b>		32
EU6	Gestión para asegurar la disponibilidad y confiabilidad a corto y largo plazo de la electricidad	37
EU7	Programas de gestión de demanda incluyendo programas residenciales, comerciales, institucionales e industriales	36
EU8	Actividades de investigación y desarrollo, dirigidas a proporcionar electricidad confiable y alcanzable y a promover el desarrollo sostenible	50-55
EU9	Provisiones para desarmar los sitios con plantas de energía nuclear	No aplica.
<b>Aspecto: desempeño económico</b>		
EC1	Valor económico directo generado y distribuido, incluyendo ingresos, costes de explotación, retribución a empleados, donaciones y otras inversiones en la comunidad, beneficios no distribuidos y pagos a proveedores de capital y a gobiernos.	33
EC2	Consecuencias financieras y otros riesgos y oportunidades para las actividades de la organización debido al cambio climático.	N/A
EC3	Cobertura de las obligaciones de la organización debidas a programas de beneficios sociales.	N/A
EC4	Ayudas financieras significativas recibidas de gobiernos.	HECSA no recibió ayudas financieras de gobiernos.
<b>Presencia en el mercado</b>		
EC5	Rango de las relaciones entre el salario inicial estándar y el salario mínimo local en lugares donde se desarrollen operaciones significativas.	43
EC6	Política, prácticas y proporción de gasto correspondientes a proveedores locales en lugares donde se desarrollen operaciones significativas.	45
EC7	Procedimientos para la contratación local y proporción de altos directivos.	45
<b>Impactos económicos e indirectos</b>		
EC8	Desarrollo e impacto de las inversiones en infraestructuras y los servicios prestados principalmente para el beneficio público mediante compromisos comerciales, pro bono, o en especie.	33
EC9	Entendimiento y descripción de los impactos económicos indirectos significativos, incluyendo el alcance de dichos impactos.	33
<b>Disponibilidad y confiabilidad</b>		
EU10	Capacidad planificada versus la demanda proyectada de la electricidad en el largo plazo, analizado por fuente de energía y régimen regulatorio.	N/R
<b>Eficiencia del sistema</b>		
EU11	Eficiencia promedio de la generación de plantas térmicas por fuente de energía y por régimen regulatorio.	No aplica.
EU12	Eficacia promedio de la generación de plantas térmicas por fuente de energía y por régimen regulatorio.	No aplica.

Dimensión ambiental		Pág
<b>DMA EN</b>		48
EN1	Materiales utilizados, por peso o volumen.	55
EN2	Porcentaje de los materiales utilizados que son materiales valorizados.	55
EN3	Consumo directo de energía desglosado por fuentes primarias.	54
EN4	Consumo indirecto de energía desglosado por fuentes primarias.	54
EN5	Ahorro de energía debido a la conservación y a mejoras en la eficiencia.	55
EN6	Iniciativas para proporcionar productos y servicios eficientes en el consumo de la energía o basados en energía renovable.	49
EN7	Iniciativas para reducir el consumo indirecto de energía y las reducciones logradas con dichas iniciativas.	49
<b>Agua</b>		
EN8	Captación total de agua por fuentes.	50
EN9	Fuentes de agua que han sido afectadas significativamente por la captación de agua.	50
EN10	Porcentaje y volumen total de agua reciclada y reutilizada.	55
<b>Biodiversidad</b>		
EN11	Descripción de terrenos adyacentes o ubicados dentro de espacios naturales protegidos o de áreas de alta biodiversidad no protegidas.	50
EN12	Descripción de los impactos más significativos en la biodiversidad.	48
EN13	Hábitats protegidos o restaurados.	50
EN14	Estrategias y acciones implantadas y planificadas para la gestión de impactos sobre la biodiversidad.	48
<b>Emisiones, vertidos y residuos</b>		
EN15	Número de especies, desglosadas en función de su peligro de extinción, incluidas en la Lista Roja de la IUCN.	N/A
EN16	Emisiones totales, directas e indirectas, de gases de efecto invernadero, en peso.	N/A
EN17	Otras emisiones indirectas de gases de efecto invernadero, en peso.	N/A
EN18	Iniciativas para reducir las emisiones de gases de efecto invernadero y las reducciones logradas.	N/A
EN19	Emisiones de sustancias destructoras de la capa de ozono, en peso.	N/A
EN20	NO, SO y otras emisiones significativas al aire por tipo y peso.	N/A
EN21	Vertimiento total de aguas residuales, según su naturaleza y destino.	N/A
EN23	Número total y volumen de los derrames accidentales más significativos.	Durante el año no se registraron derrames accidentales significativos.
EN24	Peso de los residuos transportados, importados o exportados o tratados que se consideran peligrosos según la clasificación del Convenio de Basilea, anexos I, II, III y VIII y porcentaje de residuos transportados internacionalmente.	N/A
EN25	Identificación, tamaño, estado de protección y valor de biodiversidad de recursos hídricos y hábitats relacionados, afectados significativamente por vertidos de agua y aguas de escorrentía de la organización informante.	50
<b>Productos y servicios</b>		
EN26	Iniciativas para mitigar los impactos ambientales de los productos y servicios, y grado de reducción de ese impacto.	49
EN27	Porcentaje de productos vendidos, y sus materiales de embalaje, que son recuperados al final de su vida útil, por categorías de productos.	N/A
<b>Cumplimiento normativo</b>		
EN28	Coste de las multas significativas y número de sanciones no monetarias por incumplimiento de la normativa ambiental.	N/A
<b>Transporte</b>		
EN29	Impactos ambientales significativos del transporte de productos y otros bienes y materiales utilizados para las actividades de la organización, así como del transporte de personal.	50
<b>General</b>		
EN30	Desglose por tipo del total de gastos e inversiones ambientales.	49

Dimensión social	Pág
<b>DMA LA</b>	40
<b>Empleo</b>	
EU14 Proceso para asegurar la retención y renovación de la mano de obra experta.	42
EU15 Porcentaje de trabajadores elegibles para el retiro en los próximos 5 y 10 años divididos por categoría de empleo y por región.	41
LA1 Desglose del colectivo de trabajadores por tipo de empleo, por contrato y por región.	41
LA2 Número total de empleados y rotación media de empleados, desglosados por grupo de edad, sexo y región.	41
EU16 Políticas y requerimientos acerca de salud y seguridad de trabajadores y trabajadores de contratistas y subcontratistas.	44
EU17 Días trabajados por contratistas y subcontratistas involucrados en construcción, operación y actividades de mantenimiento.	N/R
EU18 Porcentaje de contratistas y subcontratistas que han tenido una mejora en capacitación de salud y seguridad.	44
LA3 Beneficios sociales para los empleados con jornada completa.	43
<b>Relaciones empresa/trabajadores</b>	
LA4 Porcentaje de empleados cubiertos por un convenio colectivo.	42
LA5 Periodo(s) mínimo(s) de preaviso relativo(s) a cambios organizativos, incluyendo si estas notificaciones son especificadas en los convenios colectivos.	44
<b>Salud y seguridad en el trabajo</b>	
LA6 Porcentaje del total de trabajadores que está representado en comités de seguridad y salud conjuntos de dirección-empleados, establecidos para ayudar a controlar y asesorar sobre programas de seguridad y salud en el trabajo.	N/R
LA7 Tasas de absentismo, enfermedades profesionales, días perdidos y número de víctimas mortales relacionadas con el trabajo por región.	N/R
LA8 Programas de educación, formación, asesoramiento, prevención y control de riesgos que se apliquen a los trabajadores, a sus familias o a los miembros de la comunidad en relación con enfermedades graves.	43
LA9 Asuntos de salud y seguridad cubiertos en acuerdos formales con sindicatos.	44
<b>Formación y educación</b>	
LA10 Promedio de horas de formación al año por empleado, desglosado por categoría de empleado.	N/R
LA11 Programas de gestión de habilidades y de formación continua que fomenten la empleabilidad de los trabajadores y que les apoyen en la gestión del final de sus carreras profesionales.	43
LA12 Porcentaje de empleados que reciben evaluaciones regulares del desempeño y de desarrollo profesional.	43
<b>Diversidad e igualdad de oportunidades</b>	
LA13 Composición de los órganos de gobierno corporativo y plantilla, desglosado por sexo, grupo de edad, pertenencia a minorías y otros indicadores de diversidad.	41
LA14 Relación entre salario base de los hombres con respecto al de las mujeres, desglosado por categoría profesional.	43
LA15 Regreso al trabajo y retención promedio después del derecho paternal por género.	N/R

Indicadores de desempeño de Derechos Humanos		Pág
<b>DMA HR</b>		40
<b>Prácticas de inversión y abastecimiento</b>		
HR1	Porcentaje y número total de acuerdos de inversión significativos que incluyan cláusulas de derechos humanos o que hayan sido objeto de análisis en materia de derechos humanos.	45
HR2	Porcentaje de los principales distribuidores y contratistas que han sido objeto de análisis en materia de derechos humanos, y medidas adoptadas como consecuencia.	45
HR3	Total de horas de formación de los empleados sobre políticas y procedimientos relacionados con aquellos aspectos de los derechos humanos relevantes para sus actividades, incluyendo el porcentaje de empleados formados.	N/R
<b>No discriminación</b>		
HR4	Número total de incidentes de discriminación y medidas adoptadas.	No se registraron incidentes de discriminación.
<b>Libertad de asociación</b>		
HR5	Actividades de la compañía en las que el derecho a libertad de asociación y de acogerse a convenios colectivos pueda correr importantes riesgos, y medidas adoptadas para respaldar estos derechos.	N/A
<b>Explotación infantil</b>		
HR6	Actividades identificadas que conllevan un riesgo potencial de incidentes de explotación infantil, y medidas adoptadas para contribuir a su eliminación.	No se desarrollan operaciones con riesgo de contratar trabajo infantil.
<b>Trabajos forzados</b>		
HR7	Operaciones identificadas como de riesgo significativo de ser origen de episodios de trabajo forzado o no consentido, y las medidas adoptadas para contribuir a su eliminación.	No se desarrollan operaciones con riesgo de realizar trabajos forzados.
<b>Prácticas de seguridad</b>		
HR8	Porcentaje del personal de seguridad que ha sido formado en las políticas o procedimientos de la organización en aspectos de derechos humanos relevantes para las actividades.	No se realizaron en esta materia.
<b>Derechos de los indígenas</b>		
HR9	Número total de incidentes relacionados con violaciones de los derechos de los indígenas y medidas adoptadas.	N/A
<b>Evaluación</b>		
HR10	Porcentaje y número total de operaciones que han sido sujeto de revisiones de derechos humanos y/o evaluaciones de impacto.	N/R
<b>Remediación</b>		
HR11	Número de quejas relacionadas a los derechos humanos que han sido clasificadas, dirigidas y resueltas a través de mecanismos de queja.	N/R

<b>Sociedad</b>	<b>Pág</b>
<b>DMA SO</b>	<b>64</b>
<b>Comunidad</b>	
EU19 Participación de los grupos de interés en los procesos de toma de decisiones relacionados con la planificación de proyectos y el desarrollo de infraestructura	11
EU20 Acercamiento de cómo se manejan los impactos de desplazamiento involuntario.	N/A
EU22 Medidas de la planificación de contingencia, plan de manejo de desastres o emergencias y programas de entrenamiento, y planes de recuperación y restauración	37
SO1 Naturaleza, alcance y efectividad de programas y prácticas para evaluar y gestionar los impactos de las operaciones en las comunidades, incluyendo entrada, operación y salida de la empresa .	48
<b>Corrupción</b>	
SO2 Porcentaje y número total de unidades de negocio analizadas con respecto a riesgos relacionados con la corrupción.	26
SO3 Porcentaje de empleados formados en las políticas y procedimientos anti corrupción de la organización.	26
SO4 Medidas tomadas en respuesta a incidentes de corrupción.	28
<b>Política Pública</b>	
SO5 Posición en las políticas públicas y participación en el desarrollo de las mismas y de actividades de "lobbying" .	N/A
SO6 Valor total de las aportaciones financieras y en especie a partidos políticos o a instituciones relacionadas, por países.	N/A
<b>Comportamiento de competencia desleal</b>	
SO7 Número total de acciones por causas relacionadas con prácticas monopolísticas y contra la libre competencia, y sus resultados.	N/A
<b>Cumplimiento normativo</b>	
SO8 Valor monetario de sanciones y multas significativas y número total de sanciones no monetarias derivadas del incumplimiento de las leyes y regulaciones.	N/A



Responsabilidad sobre producto		Pág
DMA PR		36
Salud y seguridad del cliente		
PR1	Fases del ciclo de vida de los productos y servicios en las que se evalúan, para en su caso ser mejorados, los impactos de los mismos en la salud y seguridad de los clientes, y porcentaje de categorías, de productos y servicios significativos sujetos a tales procedimientos de evaluación.	N/A
PR2	Número total de incidentes derivados del incumplimiento de la regulación legal o de los códigos voluntarios relativos a los impactos de los productos y servicios en la salud y la seguridad durante su ciclo de vida, distribuidos en función del tipo de resultado de dichos incidentes.	No se registraron
EU25	Número de lesiones y fatalidades al público con la participación de activos de la empresa, incluyendo juicios legales, establecimientos y causas legales pendientes por enfermedades.	N/A
Etiquetado de productos y servicios		
PR3	Tipos de información sobre los productos y servicios que son requeridos por los procedimientos en vigor y la normativa, y porcentaje de productos y servicios sujetos a tales requerimientos informativos.	N/A
PR4	Número total de incumplimiento de la regulación y de los códigos voluntarios relativos a la información y al etiquetado de los productos y servicios, distribuidos en función del tipo de resultado de dichos incidentes.	La generación de energía no requiere de etiquetado.
PR5	Prácticas con respecto a la satisfacción del cliente, incluyendo los resultados de los estudios de satisfacción del cliente.	36
Comunicaciones de marketing		
PR6	Programas de cumplimiento de las leyes o adhesión a estándares y códigos voluntarios mencionados en comunicaciones de marketing, incluidos la publicidad, otras actividades promocionales y los patrocinios.	N/A
Acceso		
EU23	Programas, incluyendo aquellos en sociedad con gobiernos, para mejorarse o mantener acceso a servicios de electricidad y servicios de apoyo al cliente.	36
EU26	Porcentaje de población no servida en distribución autorizada o áreas de servicio.	N/A
EU27	Número de desconexiones residenciales por no pago, divididos por duración de desconexión y régimen regulatorio.	N/A
EU28	Frecuencia de interrupción del suministro eléctrico.	N/A
EU29	Duración media de interrupción del suministro eléctrico.	N/A
EU30	Factor de disponibilidad de planta medio por fuente de energía y por régimen regulador.	N/A

**Entrega de información**

EU24	Prácticas para abordar la escasa cultura, lenguaje, alfabetización y la discapacidad asociada a las limitaciones de acceso y uso seguro de la electricidad por parte de los clientes.	64
------	---	----

**Privacidad del cliente**

PR8	Número total de reclamos fundamentados en relación con respecto a la privacidad y la fuga de datos personales de clientes.	Hidroeléctrica El Chocón no ha recibido reclamos por violación de la privacidad ni fuga de datos personales de sus clientes.
-----	--	--

**Cumplimiento normativo**

PR9	Costo de aquellas multas significativas fruto del incumplimiento de la normativa en relación con suministro y el uso de productos y servicios de la organización.	No se registraron
-----	---	-------------------

# Anexo II

## Cuestionario de retroalimentación

En Hidroeléctrica El Chocón estamos comprometidos con mejorar continuamente la calidad de nuestros informes de Sostenibilidad. En este sentido, entendemos que el documento debe lograr satisfacer los requerimientos de información de nuestras distintas partes interesadas, de forma balanceada y razonable. Es por ello que estamos muy interesados en conocer su opinión del mismo.

Agradecemos de antemano sus comentarios y sugerencias, las que sin duda estimamos servirán para orientar nuestros futuros esfuerzos.

A continuación presentamos un cuestionario de retroalimentación que agradeceremos responder y remitir por correo postal, fax o su envío por mail.

### HIDROELÉCTRICA EL CHOCÓN

Subgerencia de Comunicaciones  
Av. España 3301 (C1107ANA)  
Capital Federal, Buenos Aires, Argentina.  
tel: (54-11) 4300-5002 fax: int.184  
E-mail: [rse.argentina@enel.com](mailto:rse.argentina@enel.com)  
[www.hidroelectricalchocon.com](http://www.hidroelectricalchocon.com)

1. ¿A qué parte interesada de Hidroeléctrica El Chocón S.A. pertenece?

- ☐ Accionista
- ☐ Inversionista / financista
- ☐ Empleado
- ☐ Cliente
- ☐ Proveedor / contratista
- ☐ Comunidad cercana a las operaciones
- ☐ Gobierno regional / local
- ☐ Organización no gubernamental
- ☐ Medio de comunicación
- ☐ Académico / estudiante
- ☐ Otro. Indicar:

2. Seleccione cuatro apartados del Informe de Sostenibilidad que le parecieron más interesantes.

- ☐ Mensaje del Gerente General
- ☐ Perfil y estructura de la organización
- ☐ Hidroeléctrica El Chocón y su compromiso con el Desarrollo Sostenible
- ☐ 01. Compromiso con el buen gobierno y el comportamiento ético
- ☐ 02. Compromiso con la creación de valor y la rentabilidad
- ☐ 03. Compromiso con la calidad del servicio
- ☐ 04. Compromiso con la salud, la seguridad y el desarrollo personal y profesional de los empleados
- ☐ 05. Compromiso con el desarrollo de la sociedad en la que operamos
- ☐ 06. Compromiso con la protección del ambiente
- ☐ 07. Compromiso con la innovación
- ☐ Anexo I – glosario
- ☐ Anexo II – datos relevantes
- ☐ Anexo III – índice de contenidos GRI y compromisos

3. En relación a las siguientes características ¿Qué le ha parecido el Informe de Sostenibilidad 2012 de Hidroeléctrica El Chocón? (Marcar sólo una alternativa por característica)

**Extensión** (cantidad de información presentada)

- ☐ Muy bueno    ☐ Bueno    ☐ Regular    ☐ Malo

**Utilidad** (satisfacción de expectativas en cuanto al contenido presentado)

- ☐ Muy bueno    ☐ Bueno    ☐ Regular    ☐ Malo

**Presentación/diseño** (en relación al formato, infografía, fotografía, estructura, etc.)

- ☐ Muy bueno    ☐ Bueno    ☐ Regular    ☐ Malo

**Claridad** (La información se presenta ordenada y entendible)

- ☐ Muy bueno    ☐ Bueno    ☐ Regular    ☐ Malo

Si estima que algún dato o información de su interés no ha sido publicado en el Informe de Sostenibilidad, o la información aportada a su juicio es insuficiente, indique cuál. Adicionalmente puede efectuar comentarios o sugerencias.

---

---

---

---



Hidroeléctrica El Chocón S.A. es una empresa del Grupo Enel