



COMUNICACIÓN DE PROGRESO

PERÍODO 2014 - 2015



Tu Camino Seguro
ASFALTOS GUADALAJARA, S.A.P.I. de C.V.

ÍNDICE

Mensaje del Director

3

Perfil de la organización

4

Filosofía ,Misión, Visión y Valores

5

Historia

6

Política de Calidad

8

Modelo de Negocio

9

Infraestructura

11

Producción

12

Construcción

13

Minería y trituración

14

Renta de Maquinaria

15

Control de calidad

16

Capacidades clave

17

Certificaciones, Distintivos y Reconocimientos

18

Derechos Humanos Principios 1 y 2

19

Estándares Laborales Principios 3, 4, 5 y 6

26

Medio Ambiente Principios 7, 8 y 9

56

Anticorrupción Principio 10

68

Objetivos del Milenio y nuestra contribución

75

Asfaltos Guadalajara es una organización 100% mexicana dedicada a la construcción, conservación y gestión de infraestructura de vías terrestres, con más de 75 años en el mercado.

“Somos conscientes de que el cumplimiento equilibrado de nuestras responsabilidades en materia económica, social y medio ambiental, sobre la base de criterios de sostenibilidad, resulta esencial para lograr un crecimiento sustentable que favorezca el cumplimiento de nuestra misión y visión de negocio.”

■ Política de Sustentabilidad ■ AG

Estamos orgullosos de emitir por segundo año consecutivo nuestra comunicación de progreso para reafirmar nuestro compromiso con el Pacto Mundial y sus 10 principios en materia de derechos humanos, derechos laborales, medio ambiente y lucha contra la corrupción. En el presente documento se muestran los avances que se obtuvieron durante el periodo 2014 y 2015.


Durante este primer ejercicio de elaboración de la comunicación de progreso 2014 tuvimos grandes aprendizajes; el primero que se estructuró el primer reporte formal sobre RSE dentro de la empresa y por consiguiente se ha creado un parámetro y una memoria de nuestros avances, será muy importante para nosotros ir mejorando año con año.

Uno de nuestros principales proyectos del 2015 fue la certificación OHSAS 18001 en seguridad industrial y salud ocupacional, generando un entorno seguro y libre de accidentes para todos nuestros colaboradores, y que hoy es una realidad. También estamos trabajando en nuestro programa de trabajo para la certificación ISO14000 en medio ambiente, para certificarnos en 2016.

Así mismo seguiremos participando en programas y reconocimientos como ESR y Mejores Empresas Mexicanas, ya que nos permiten con su retroalimentación lograr un mayor aprendizaje y conocer mejores prácticas.

Es preciso señalar que la industria de la construcción pasa por momentos complicados, el 30 de enero de este año la SHCP (Secretaría de Hacienda y Crédito Público) anunció que el entorno internacional desde finales del 2014 había presentado un deterioro significativo, debido a la caída del petróleo, a la volatilidad financiera asociada al incremento de las tasas de interés en Estados Unidos y a la desaceleración global. Como consecuencia, se dio a conocer un recorte de 123,300 millones de pesos en el gasto público que sin duda afecta nuestro mercado. A pesar de este panorama poco halagador nuestra empresa creció sus ingresos un 4%, logrando crecer en ventas por 3er año consecutivo a pesar de la caída de la industria de la construcción. Un punto muy importante es que la estrategia de diversificación de mercados y productos hacia la iniciativa privada hizo que su participación de ventas fuera del 60% contra un 40% del sector gobierno, logrando romper por primera vez el esquema de 50% Industria privada, 50% gobierno. Para seguir creciendo, una empresa debe transformarse, pensar y tomar decisiones con base en datos muy específicos; saber leer el entorno, adaptarse rápido para poder subsistir. La especie que sobrevive no es la más fuerte ni la más inteligente, sino aquella que mejor responde al cambio, y el cambio es la mejora continua.




Ing. Jorge García Ascencio
Director General

PERFIL DE LA ORGANIZACIÓN



MISIÓN

Somos una organización de clase mundial 100% Mexicana en la industria de la construcción, conservación y gestión de infraestructura de vías terrestres, brindamos soluciones integrales en explotación, trituración, cribado y manejo de materiales para la industria minera, somos expertos en producir materiales triturados y mezclas asfálticas para la industria de la construcción. Contribuimos activamente al bienestar social y el desarrollo sustentable mediante la creación de valor compartido para nuestros clientes, accionistas, colaboradores y las comunidades en las que operamos, minimizando nuestros impactos al medio ambiente.

VISIÓN

Generamos desarrollo sustentable en nuestras actividades y líneas de negocio, ofreciendo productos y servicios vanguardistas, con la más alta calidad, con alta capacidad de respuesta, al precio más competitivo. Somos rigurosos en el cumplimiento de los programas de nuestros proyectos, ya que tenemos operaciones eficientes, esbeltas y oportunas e innovadoras. La seguridad de nuestra gente es prioridad en nuestras operaciones. Somos rentables, competitivos, honestos, comprometidos y confiables para todas nuestras audiencias. Estamos en continuo aprendizaje con el fin de ser cada día mejores. Somos cuidadosos del medio ambiente.

VALORES

CONFIANZA

Fomentamos las relaciones de confianza y mutuo beneficio entre los miembros del equipo, clientes, proveedores, otros socios o aliados mediante una comunicación efectiva y un comportamiento ético, la confianza es pieza fundamental para avanzar y contribuir al éxito de Grupo García Ascencio.

COLABORACIÓN

Pensamos continuamente en que es posible y siempre hay soluciones en las que TODOS ganamos. Ser creativos y generosos con los demás miembros del equipo, clientes, proveedores, otros socios o aliados porque el Valor en abundancia a nuestro alrededor genera un enorme valor de retorno. En Grupo García Ascencio tenemos como prioridad fomentar la colaboración y trabajo en equipo, esfuerzos fundamentales para superar con éxito los retos y desafíos que se presentan a nuestra organización.

COMPROMISO

Es poner en juego nuestras capacidades, voluntad y entusiasmo, para sacar adelante aquello que se nos ha confiado, es ir más allá de nuestras obligaciones haciendo un poco más de lo esperado al grado de sorprender en todas nuestras acciones.

FILOSOFÍA



HISTORIA

6

Se instala la primer planta trituradora de gran capacidad en el municipio de Tlaquepaque.



1944

Principal proveedor de grava para Ferrocarriles Nacionales de México.



1978

Se realiza la primer obra de construcción de vialidades en la ciudad de Guadalajara.



1985

Se adquiere equipo para la construcción de terracerías.



1994

1938



Francisco García Herrera y Paula Ascencio fundan la empresa de Trituraciones García Ascencio con cuatro colaboradores.

1973



Los hermanos García Ascencio constituyen la empresa Trituraciones García Ascencio. Instalada sobre la carretera Guadalajara-Chapala.

1982



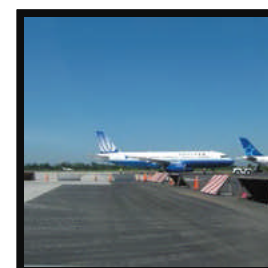
Se adquiere la primer planta de asfalto para la producción y venta de concreto asfáltico.

1989



Se gana la primer licitación de construcción de carreteras federales.

2000



Se realiza la primer pista de aterrizaje en el Aeropuerto de Guadalajara.

Se obtiene contrato para la trituración de grava overliner en Minería Peñasquito, la mayor productora de plata del mundo.



2008

Nos convertimos en Sociedad Anónima Promotora de Inversión y alcanzamos por primera vez la cifra de 1,000 colaboradores.



2009

Somos la primer empresa en ofrecer cinco años de garantía en nuestros pavimentos.



2011

Obtenemos por primer año el distintivo ESR que otorga el CEMEFI.



2013

Nos certificamos en la normas ISO 14001 y 18001



2014

2006



2009

GOBIERNO CORPORATIVO
Deloitte.

2010



2012



2013



2014



Primer empresa certificada en ISO 9001:2000 con el alcance en producción y aplicación de mezclas asfálticas en América Latina.

Se incorporan prácticas de Gobierno Corporativo a la empresa, en un proyecto liderado por Deloitte.

Se construye la aeropista para la Secretaría de Marina en Isla Socorro. El proyecto emblema la fecha.

La revista Obras del Grupo Expansión nos coloca entre las 50 empresas constructoras más importantes de México.

Nos adherimos al Pacto Mundial.

Elaboramos y publicamos nuestra primer Comunicación de Progreso (COP).

Política Integral de Calidad, Seguridad y Medio Ambiente de ASFALTOS GUADALAJARA S.A.P.I DE C.V

Nos comprometemos a tener operaciones seguras y eficientes, buscando en todo momento las más alta Calidad en nuestros productos y servicios, salvaguardando la seguridad y salud ocupacional de nuestros COLABORADORES, controlando los riesgos a los que están expuestos en el desempeño de sus actividades, así mismo gestionando el impacto ambiental como parte fundamental de nuestras operaciones, llevándolas a cabo de una manera ambientalmente responsable, cumpliendo la legislación aplicable y brindando capacitación continua.



MODELO DE NEGOCIO

1 NUESTROS CLIENTES

ALCANCE / MÉXICO

Gobierno

Federal

Estatad

Municipal

Constructoras

Aeropuertos

Vivienda

Iniciativa
Privada

Concreteras

Obras Industriales - comercial

Venta directa plantas (menudeo)

Minería

2 PRODUCTOS Y SERVICIOS

A. PRODUCCIÓN

Materiales triturados	Agregados pétreos (gravas)
	Bases estabilizadas (terracerías)

Mezclas asfálticas para pavimentos	Concretos asfálticos en caliente
	Concretos asfálticos tibios
	Concretos asfálticos fríos

Emulsiones	Emulsiones para pavimentos
------------	----------------------------

Prefabricados de concreto	Barreras centrales para carreteras
---------------------------	------------------------------------

Carbonato de calcio (Colima)	Carbonato para fundición
------------------------------	--------------------------

Reciclado de materiales de construcción	
---	--

B. CONSTRUCCIÓN

Construcción de vías terrestres y concretos	Estructuras de pavimentos (terracerías)
	Pavimento de concreto asfáltico
	Pavimento de concreto hidráulico

Trabajos complementarios	Puentes
	Obras de drenaje
	Trabajos complementarios de albañilería

Urbanizaciones	Movimientos de tierras
----------------	------------------------

C. MINERÍA

Plantas completas de trituración con capacidades de hasta 600 toneladas por hora	Trituración de todo tipo de materiales y minerales
	Trituración parcial
	Cribado, separación y clasificación de materiales y minerales

Operaciones mineras de trituración	Barrenación
	Perforación y voladura
	Movimientos de tierra
	Minado carga y acarreo

D. RENTA DE MAQUINARIA Y EQUIPOS

Barrenación y tumbe de materiales	Manguernas (trackdrill + compresor)
-----------------------------------	-------------------------------------

Transporte, carga y tratamiento de agregados	CFC camiones fuera de carretera
	Camiones de carga
	Excavadoras y cargadores
	Bulldozer

Trituración	Primarios
	Secundarios
	Terciarios
	Cribas y bandas transportadoras

Construcción de vías terrestres y concretos	Patas de cabra
	Rodillos vibros
	Rodillos neumáticos
	Recuperadoras
	Motoconformadoras
	Retroexcavadoras
	Extendedoras
	Petrolizadoras
	Barredoras
	Esparcidor

INFRAESTRUCTURA

■ CORPORATIVO CHAPALITA

PLANTAS FIJAS

- PLANTA#5 (SAN MARTÍN)
- PLANTA#F 2
- PLANTA CHAPALA
- PLANTA VALLE DE GUADALUPE
- PLANTA LAGOS DE MORENO
- PLANTA LA VEGA
- PLANTA TONALÁ
- PLANTA ZAPOTE

PLANTAS MOVILES

- PUERTO VALLARTA
- SAN ISIDRO
- PONCITLÁN
- PEÑASQUITO
- VILLA DE ARRIAGA
- LAS AMARILLAS
- PEÑA COLORADA
- TAPALPA
- MACROLIBRAMIENTO

PRODUCCIÓN

- Materiales triturados
Agregados pétreos (gravas)
Bases estabilizadas (terracerías)
- Mezclas asfálticas para concretos
Concretos asfálticos en caliente
Concretos asfálticos tibios
Concretos asfálticos fríos
- Reciclado de materiales de construcción
- Emulsiones
Emulsiones para concretos
- Prefabricados de concreto
Barreras centrales para carreteras
- Carbonato de calcio
Carbonato para fundición



CONSTRUCCIÓN

- Construcción de vías terrestres y concretos
Estructuras de concretos (terracerías)
Pavimento de concreto asfáltico
Pavimento de concreto hidráulico
- Trabajos complementarios
Puentes
Obras de drenaje
Trabajos complementarios de albañilería
- Urbanizaciones
Movimientos de tierras



MINERÍA Y TRITURACIÓN

Más de 70 años de experiencia en la trituración.
Instalaciones de plantas de trituración en 10 días.

- Plantas completas de trituración con capacidades de hasta 600 toneladas por hora
Trituración de todo tipo de materiales y minerales
Trituración parcial
Cribado, separación y clasificación de materiales y minerales
- Operaciones mineras
Barrenación
Perforación y voladura
Movimientos de tierra
Minado carga y acarreo

RENTA DE MAQUINARÍA

- Plantas de asfaltos
- Barrenación y tumbes de materiales
Mancuernas (trackdrill + compresor)
- Transporte, carga y tratamiento de agregados
CFC camiones fuera de carretera
Camiones de carga
Excavadoras y cargadores
Bulldozer
- Trituración
Primarios
Secundarios
Terciarios
Cribas y bandas transportadoras
- Construcción de vías terrestres y concretos
Patas de cabra
Rodillos vibros
Rodillos neumáticos
Recuperadoras
Motoconformadoras
Retroexcavadoras
Extendedoras
Petrolizadoras
Barredoras
Esparcidor



CONTROL DE CALIDAD

- Control de calidad de agregados.
- Control de calidad de mezclas asfálticas.
- Control de calidad de vías terrestres.
- Servicios de supervisión.



Primera empresa latinoamericana con la certificación ISO 9001:2008 con el alcance "Construcción de concretos asfálticos, producción y venta de mezclas asfálticas, asfaltos modificados y emulsiones para la construcción de infraestructura."

Contamos con un laboratorio central preparado para realizar las pruebas más avanzadas a nuestros materiales y concretos.

Realizamos más de 3 mil pruebas de calidad al mes en nuestros productos y servicios de construcción para garantizarlos.

Ofrecemos una garantía de cinco años en la aplicación y uso de nuestros concretos asfálticos, con lo que mejoramos la calidad de vida para el usuario final y elevamos el retorno de la inversión para nuestros clientes al reducir el costo de mantenimiento de las vialidades.



5 años de garantía.

La calidad es uno de
nuestros máximos valores.

CAPACIDADES CLAVE

17

CONFIANZA

EXPERIENCIA

CAPACIDAD DE
RESPUESTA

CALIDAD

CERTIFICACIONES, RECONOCIMIENTOS Y DISTINTIVOS



En 2014 presentamos por primera vez nuestro reporte de comunicación de progreso en donde nuestra empresa reafirma su apoyo a los Diez Principios del Pacto Mundial de las Naciones Unidas en materia de derechos humanos, derechos laborales, medio ambiente y lucha contra la corrupción. Esta Comunicación de Progreso representó una oportunidad para plasmar los avances respecto a los Diez Principios contenidos en el Pacto Mundial en relación a políticas, implementación y medición. En el año 2015 publicamos nuestra segunda comunicación. Este reporte se puede consultar en nuestra página web: www.garciaascencio.com

OHSAS 18001: 2007

El pasado día 14 de Agosto de 2015, obtuvimos la recomendación para obtener el certificado como Empresa Certificada en OHSAS 18001:2007, expedido por la casa INR (International Northern Registrar)



LAS MEJORES EMPRESAS MEXICANAS

Fuimos reconocidos en el 2014 como una de Las Mejores Empresas Mexicanas que es el reconocimiento de Banamex, Deloitte y el Tecnológico de Monterrey a las prácticas y habilidades de gestión de negocio de las empresas medianas privadas mexicanas.



En Mayo durante el: VIII Encuentro Latinoamericano de Empresas Socialmente Responsables nos fue entregado por segundo año consecutivo el distintivo como Empresa Socialmente Responsable. Logrando escalar en el ranking de empresas socialmente responsables del número 65 en el 2013 al 24 en el 2014 y 17 en el 2015 también fue seleccionada nuestra

iniciativa de “reciclando contra el cáncer” para ser presentada como un caso de éxito en este encuentro.

ISO 9001:2008

Logramos la recertificación en nuestro sistema de gestión de calidad ISO 9001:2008 para el periodo 2014 -2017, el focus de la auditoría fue el evaluar nuestros dos objetivos estratégicos: Efectividad en la proveeduría interna y Seguridad, salud ocupacional y protección al medio ambiente.



DERECHOS HUMANOS



Principio 1: Apoyar y respetar la protección de los derechos humanos.

Principio 2: No ser cómplices de abuso de los derechos humanos.

Código de Ética y Conducta



Grupo García Ascencio
Código de Ética y Conducta
Elaborado por el Comité de Ética y Conducta
Firmado por el Presidente del Consejo de Administración

CODIGO DE ÉTICA

Buscamos mantener nuestra integridad profesional y personal en todos los actos que realizamos, por lo cual se formalizó un marco de referencia común en donde se establecen las responsabilidades, obligaciones y buenas prácticas de conducta a observar dentro de la organización y que debemos brindar a nuestros colaboradores, clientes, proveedores, comunidad, autoridades y a la sociedad en general.

El objetivo de nuestro Código de Ética y Conducta es establecer criterios básicos para normar el comportamiento ético de todas las personas que laboran en la institución y proporcionar los lineamientos que al difundirlos, y tenerlos de forma impresa nos ayudan a formalizar su aplicación y nos da la certeza de que son claros y evidentes para directivos, colaboradores, cadena de valor y grupos de interés.

Nuestro principal instrumento de difusión de Derechos Humanos es el Código de Ética y Conducta publicado y revisado en 2013.

Sus aspectos más relevantes en Derechos Humanos en relación al principio 1 y 2, son los siguientes:

“Fomentar un ambiente de respeto mutuo y cumplir con las leyes, reglamentos, políticas y regulaciones de los países en los que operamos.” (AG CODET 2013, a:8).

“Tratar los datos personales con responsabilidad, ética y de acuerdo con las leyes de privacidad aplicables en el país donde operamos.”(...)

“Asegurar un trato justo, equitativo y responsable ante las personas y situaciones.

Independientemente del puesto o nivel jerárquico de las personas involucradas, cualquier forma de acoso es inaceptable, incluyendo:

Acoso verbal: comentarios denigrantes, bromas o difamaciones, etc.

Acoso físico: contacto ofensivo o intimidatorio.

Acoso visual: difusión de imágenes ofensivas.

Acoso sexual: insinuaciones u otra conducta verbal o física de naturaleza sexual.

Acoso psicológico: trato intimidatorio, amenazante.

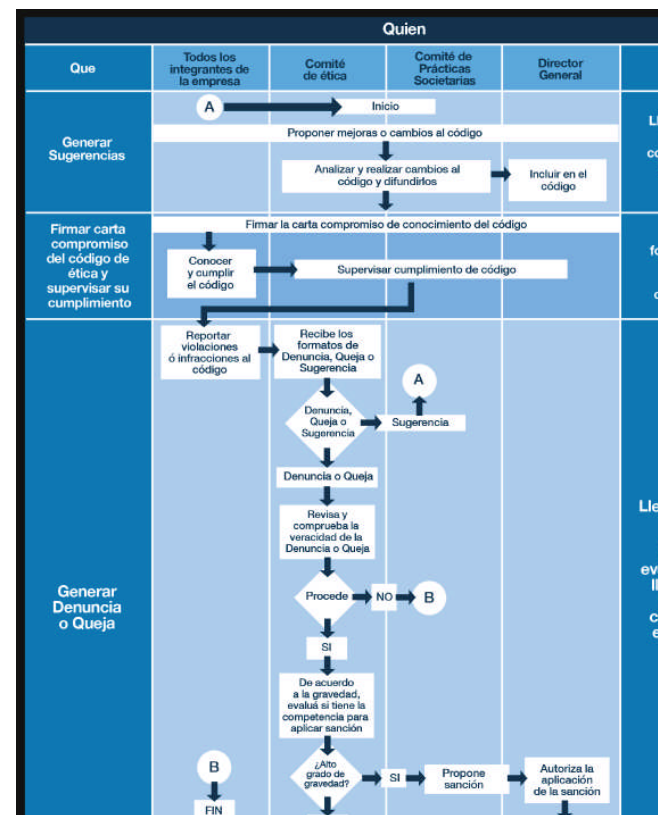
Especialmente cuando las personas tienen personal a su cargo, ya que por ningún motivo se deben aprovechar la jerarquía para obtener sumisión o beneficios personales.

Está prohibida cualquier tipo de sanción o discriminación hacia cualquier colaborador de la empresa, por denunciar, proporcionar información o colaborar con una investigación donde se presuma el incumplimiento de alguna disposición establecida en las leyes aplicables, reglamentos y políticas de Grupo García Ascencio ó del presente Código de ética y conducta.” (...)



SISTEMA DE SUGERENCIAS, QUEJAS Y DENUNCIAS

Para vigilar el cumplimiento de Ética y Conducta tiene establecido un sistema de seguridad, quejas y denuncias , el cuál presentamos a continuación.



REGLAMENTO INTERIOR DE TRABAJO (RIT)



Asfaltos
Guadalajara
S.A.P.I de C.V

Reglamento Interior de Trabajo

V3. Mayo 2015

El Reglamento Interior de Trabajo es una herramienta fundamental para asegurar el cumplimiento a los Derechos Humanos ya que en él, se establecen lineamientos que deberán de ser respetados por cualquier individuo sin importar sin rango dentro de la compañía en los Artículos que a continuación se destacan:

Artículo 4. En ASFALTOS GUADALAJARA S.A.P.I DE C.V, las políticas y procedimientos relacionados con la contratación de personal operativo, administrativo, permanente, temporal, eventual y/o subcontratado, así como el trato para los que ya integran la empresa, se sustentan bajo los siguientes lineamientos:

1. Propiciar el trabajo digno y decente en todas las relaciones laborales.
2. Proveer un ambiente de trabajo seguro, sano, productivo y digno donde se respete la dignidad humana y los derechos fundamentales.
3. Cumplir con las prohibiciones legales relativas al trabajo forzado, esclavitud, y trabajo infantil.

4. Evitar cualquier tipo de discriminación debido a cualquier factor o rasgo individual tal como edad, sexo, raza, origen étnico, género, religión capacidad diferente, estado civil u orientación sexual, condición social.
5. Brindar acceso a la seguridad social y a un salario remunerador.
6. Brindar capacitación continua para el incremento de la productividad con beneficios compartidos.
7. Respetar los derechos colectivos de los colaboradores, tales como libertad de asociación, autonomía, derecho de huelga y contratación colectiva.
8. Los únicos factores relevantes considerados para la contratación serán:
 - a. Que el candidato cuente con la competencia laboral (conocimientos, habilidades y actitudes) requerida para desempeñar el trabajo contratado.
 - b. Que el candidato sea físicamente apto para desempeñar su puesto, aprobando el examen médico realizado en base a los riesgos identificados en su puesto de trabajo. (AG RIT 2015, a:4)



Artículo 48. La empresa cuenta con un código de ética y conducta, que es aplicable a miembros de los órganos de gobierno, directivos y colaboradores de Asfaltos Guadalajara S.A.P.I de C.V, siendo de todos la responsabilidad cumplirlo y hacerlo cumplir. Donde se establecen los lineamientos de conducta que deben seguir dentro de la empresa.

El incumplimiento a este código de ética y conducta debe ser reportado a su jefe inmediato, para tomar las medidas pertinentes. Para ejemplificar, algunas situaciones de violación al código, presentamos las siguientes:

- Actos delictivos
- Estar bajo la influencia de drogas o alcohol en el horario de trabajo
- Hurto, pérdida, daño propiedades de la compañía
- Uso o posesión de armas
- Sobornos
- Mordidas.
- Obsequios para obtener favores
- Amenazas entre el personal.
- Uso indebido de los sistemas de comunicación

Independientemente del puesto o nivel jerárquico de las personas involucradas, cualquier forma de acoso es inaceptable, incluyendo: Acoso verbal: comentarios denigrantes, bromas o difamaciones, etc.

Acoso físico: contacto ofensivo o intimidatorio.

Acoso visual: difusión de imágenes ofensivas.

Acoso sexual: insinuaciones u otra conducta verbal o física de naturaleza sexual.

Acoso psicológico: trato intimidatorio, amenazante.

Especialmente cuando las personas tienen personal a su cargo, ya que por ningún motivo se deben aprovechar la jerarquía para obtener sumisión o beneficios personales.

Está prohibida cualquier tipo de sanción o discriminación hacia cualquier colaborador de la empresa, por denunciar, proporcionar información o colaborar con una investigación donde se presuma el incumplimiento de alguna disposición establecida en las leyes aplicables, reglamentos y políticas de la empresa o del presente Código de ética y conducta. (...)

Artículo 23. La empresa podrá conceder permiso al colaborador para ausentarse de su trabajo cuando las necesidades así lo requieran y que sean expresadas por el propio interesado, pudiendo el área de Recursos Humanos interceder en la toma de decisiones teniendo como soporte los comentarios del involucrado, del jefe inmediato y los antecedentes laborales, aunque el permiso sea autorizado este será sin goce de sueldo pero no contará como falta injustificada por lo que no será acreedor a las sanciones del artículo 22. En caso, de que, la ausencia sea por motivos sumamente graves, podrá justificarse la salida o falta una vez que el colaborador regrese a sus labores, aplicando el más amplio criterio para justificar la ausencia.

Artículo 24. La empresa podrá conceder permisos por horas para asistir a eventos escolares de los hijos, siempre y cuando avise por escrito a su jefe inmediato y Recursos Humanos con 6 días de anticipación, el escrito debe contener motivo de la ausencia, fecha y horas requeridas. Máximo 3 eventos por año, una ausencia máxima autorizada de 3 horas. En caso de exceder este tiempo se aplicará como falta injustificada. (AG RIT 2015, a:6-7)T

Artículo 26. Las colaboradoras que sean madres tendrán los derechos que la Ley Federal del Trabajo estipula, así como los siguientes otorgados por la empresa:

- I. En caso de que los hijos hayan nacido con cualquier tipo de discapacidad o requieran atención médica hospitalaria o se encuentren imposibilitadas para trabajar a causa del embarazo o del parto; el descanso podrá ser de hasta diez semanas posteriores al parto (2 semanas más que las que marca la Ley Federal del Trabajo), previa presentación del certificado médico correspondiente, percibiendo salario íntegro en cualquiera de los casos.
- II. En caso de adopción de un infante disfrutarán de un descanso de ocho semanas con salario íntegro posteriores al día en que lo reciba (2 semanas más que las que marca la Ley Federal del Trabajo).

III. En el período de lactancia hasta por el término máximo de seis meses, tendrán dos reposos extraordinarios por día, de media hora cada uno, para alimentar a sus hijos, o bien, reducir en una hora su jornada de trabajo durante el período señalado, como prefiera la madre, ingresar 1 hora más tarde o salir 1 hora más temprano, sin afectar su salario.

IV. La empresa otorga los permisos necesarios de ausentarse para que la madre lleve a cabo los trámites necesarios para acceder a los servicios de guardería infantil que presta el Instituto Mexicano del Seguro Social, como son la junta inicial, los 3 días de adaptación, así como cualquier otro requisito que deba cumplir, pagando el salario íntegro, siempre y cuando se presenten los justificantes que especifiquen los días y horas en las que se ausento para tal fin.

V. Para las madres de familia con hijos menores de 12 años, se implementa la modalidad de horario flexible fijo, donde tendrán la opción de elegir entre las opciones establecidas de horario que mejor se adapte a sus necesidades con el fin de facilitar el tiempo de convivencia y cuidado de los hijos. Asimismo, se autoriza un horario laboral de 45 horas semanales en lugar de las 48 que marca la ley federal del trabajo. Para tener acceso deberá cumplir con los requisitos y condiciones establecidas en la política de Recursos Humanos. (AG RIT 2015, a:7)

Artículo 36. La empresa otorga el día 12 de diciembre como día de descanso extra a los que marca la Ley Federal Del Trabajo. Este día podrá ser intercambiando por otro día del mes de diciembre según las necesidades de la Empresa. (AG RIT 2015, a:9)

Retroalimentación por parte del CEMEFI en el ámbito de ética y gobierno corporativo.

DESEMPEÑO

	SUBÁMBITO	No iniciado 0%	Algún progreso >30% y <=50	Progreso considerable >50% y <=70	Cumplimiento consolidado >70% y <=90	Sobresaliente >90
2013	Gobierno Corporativo			✓		
	Compromiso ético				✓	
2014	Gobierno Corporativo				✓	
	Compromiso ético				✓	
2015	Gobierno Corporativo				✓	
	Compromiso ético				✓	

ESTANDARES LABORALES

Principio 3: Apoyar los principios de la libertad de asociación y el derecho a la negociación colectiva.

Principio 4: Eliminar el trabajo forzoso y obligatorio.

Principio 5: Abolir cualquier forma de trabajo infantil.

Principio 6: Eliminar la discriminación en materia empleo y ocupación.



CAMPAÑA DE VALORES

Nuestros valores definen el carácter de nuestra compañía, expresan quiénes somos, cómo nos comportamos, y en qué creemos. Nuestros valores nos definen a todos nosotros. Vivimos estos valores todos los días.

Oportunidades. Impulsamos el desarrollo de la carrera profesional e institucional de nuestra gente mediante el diseño de mapas de carrera y la definición de un modelo de competencias.

Desempeño. Desarrollamos las competencias técnicas y gerenciales que promuevan una organización con un elevado nivel de atracción, retención, compromiso y productividad.

Eficiencia. Promovemos procesos que estandaricen, automaticen y agilicen nuestra manera de trabajar, que deriven en ahorros para la empresa y nos mantengan como una organización de vanguardia.



A inicios del año 2014 lanzamos la campaña de nuestros Valores Organizacionales a toda la organización los cuales se definen como:



COLABORACIÓN



CONFIANZA



COMPROMISO

“OFRECEMOS SOLUCIONES EN LAS QUE TODOS GANAMOS”

Pensamos continuamente en que es posible y siempre hay soluciones en las que TODOS ganamos. Ser creativos y generosos con los demás miembros del equipo, clientes, proveedores, otros socios o aliados porque el “Valor” en abundancia a nuestro alrededor genera un enorme valor de retorno. En Grupo García Ascencio tenemos como prioridad fomentar la colaboración y trabajo en equipo, esfuerzos fundamentales para superar con éxito los retos y desafíos que se presentan a nuestra organización.

“CONSTRUIMOS CADA RELACIÓN CON INTEGRIDAD”

Fomentamos las relaciones de confianza y mutuo beneficio entre los miembros del equipo, clientes, proveedores, otros socios o aliados mediante una comunicación efectiva y un comportamiento ético, la confianza es pieza fundamental para avanzar y contribuir al éxito de Grupo García Ascencio.

“NOS ENFORZAMOS PARA DAR MÁS DE LO ESPERADO”

Es poner en juego nuestras capacidades, voluntad y entusiasmo, para sacar adelante aquello que se nos ha confiado, es ir más allá de nuestras obligaciones haciendo un poco más de lo esperado al grado de sorprender en todas nuestras acciones.

DIFUSIÓN DE VALORES

Se llevaron a cabo en toda la organización Team Building para hacer la difusión de nuestros VALORES Organizacionales, los cuales tuvieron como objetivo:

1. Dar a conocer nuestros Valores organizaciones.
2. Mediante actividades vincular la definición de cada valor a nuestros comportamientos diarios. Para entender que nuestros valores se viven en nuestro actuar diario.
3. Sensibilización de cómo el vivir nuestros valores contribuyen al éxito de la organización.
4. Definir los comportamientos organizacionales que definen nuestros valores.





El Team Building, fue denominado “Construyendo con Valores”. La duración fue de 5 hrs. y tuvo un alcance a todo el personal que labora en Grupo García Ascencio. La difusión de los valores inició el 31 de enero y terminó el 21 de agosto.

Durante los talleres los participantes comprendieron como el vivir nuestros valores en nuestro actuar diario, genera un cambio real y profundo en nuestra empresa, para ser más competitivos y tener un mejor lugar para trabajar.

Promoviendo los comportamientos positivos y

constructivos y eliminando los comportamientos negativos y destructivos.

Así mismo, estos valores fueron contruidos colectivamente, ya que el personal de la organización determinó los comportamientos clave para cada uno de los valores y de esta forma hacer nuestro valores integradores y compartidos.

EVALUACIÓN DE RESULTADOS CAMPAÑA DE VALORES

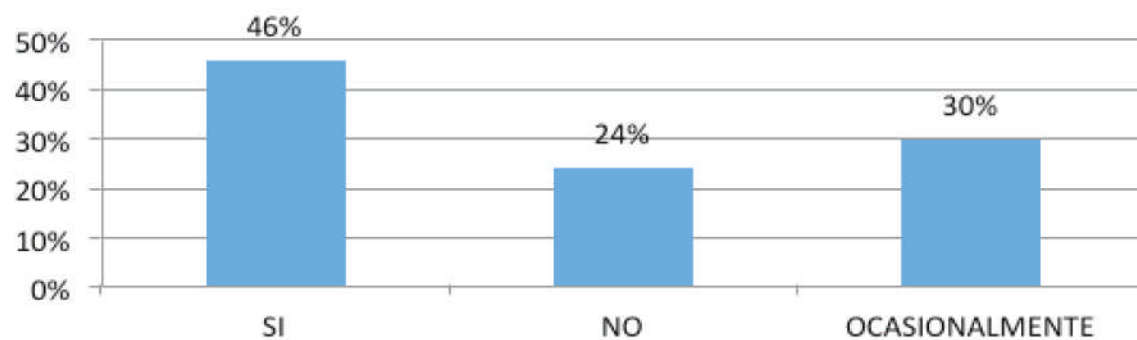


En marzo del 2015, a un año de la presentación y difusión de nuestros valores organizacionales se realizó la 1ra evaluación de cómo vivimos los valores mediante una encuesta anónima, que tiene por objeto conocer la percepción de cada Colaborador respecto a, si los comportamientos clave de los valores se están viviendo en la organización, los resultados fueron los siguientes:

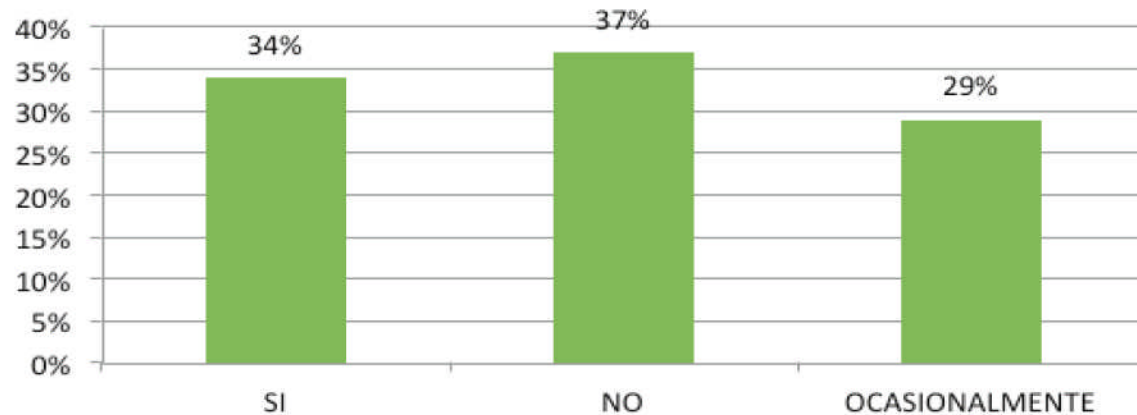
**Brindamos
Soluciones
las que todos
ganamos**



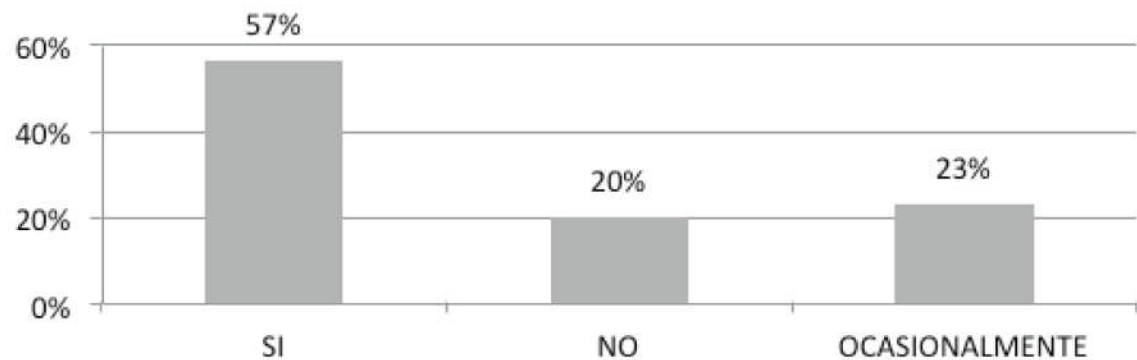
¿SE VIVE EL VALOR DE LA COLABORACION EN GGA?



¿SE VIVE EL VALOR DEL COMPROMISO EN GGA?



¿SE VIVE EL VALOR DE LA CONFIANZA EN GGA?



Hoy podemos decir que tenemos un pilar fundamental en nuestra empresa que son nuestros "Valores Institucionales", ahora nuestra empresa tiene personalidad que se distingue por ser "Colaborativa, Comprometida y Confiable".

La labor del líder de cada equipo se vuelve fundamental para hacer de nuestros valores una ventaja competitiva, ya que le corresponde comunicarlos, vivirlos con el ejemplo, evaluar y retroalimentar a sus colaboradores para asegurarse de que los valores organizacionales permeen y se mantengan vivos. A largo plazo, este enfoque permitirá desarrollar una cultura de compromiso en la empresa.

SISTEMA DE ADMINISTRACIÓN DE CAPITAL HUMANO

34



Capacitación

El plan de capacitación se encuentra alineado a los objetivos estratégicos establecidos en la organización, donde se establece como prioridad la eficiencia operativa y la gestión de la seguridad, higiene y medio ambiente. Donde el actuar sea basando en nuestros valores organizacionales y sus comportamientos definidos.

Siendo por lo tanto los principales temas de capacitación los siguientes:

- Valores organizacionales y sus comportamientos
- Conocimientos técnicos
- Certificación de Habilidades
- Conocimientos de Seguridad y salud, en base a los peligros y riesgos a los que está expuesto cada puesto en el desempeño de sus actividades.
- Conocimientos de Medio Ambiente, en base a los aspectos e impactos a los que está expuesto cada puesto en el desempeño de sus actividades.

Así mismo y de acuerdo a nuestro procedimiento de Capacitación y desarrollo se integran al Plan de Capacitación las directrices de la alta dirección.

Programa anual de capacitación

Con el fin de desarrollar competencias relacionadas a Salud, Seguridad y medio ambiente se complementó el programa anual de capacitación con los siguientes aspectos.

1. Capacitación que marcan las normas y reglamentos en materia de Seguridad, Salud y Medio ambiente.
2. Capacitación enfocada a los peligros y riesgos que existen en la empresa.
3. Capacitación enfocada a los Aspectos e impactos ambientales que existen en la empresa.
4. Capacitación enfocada al estadístico de accidentes, fortaleciendo las áreas y actividades donde se presentan los accidentes o enfermedades.
5. Temas específicos de Salud de acuerdo a las estadísticas de los exámenes periódicos.
6. Manejo a la defensiva dirigido a operadores de maquinaria, operadores de camiones y tracto camiones.

Programa de administración de la capacitación

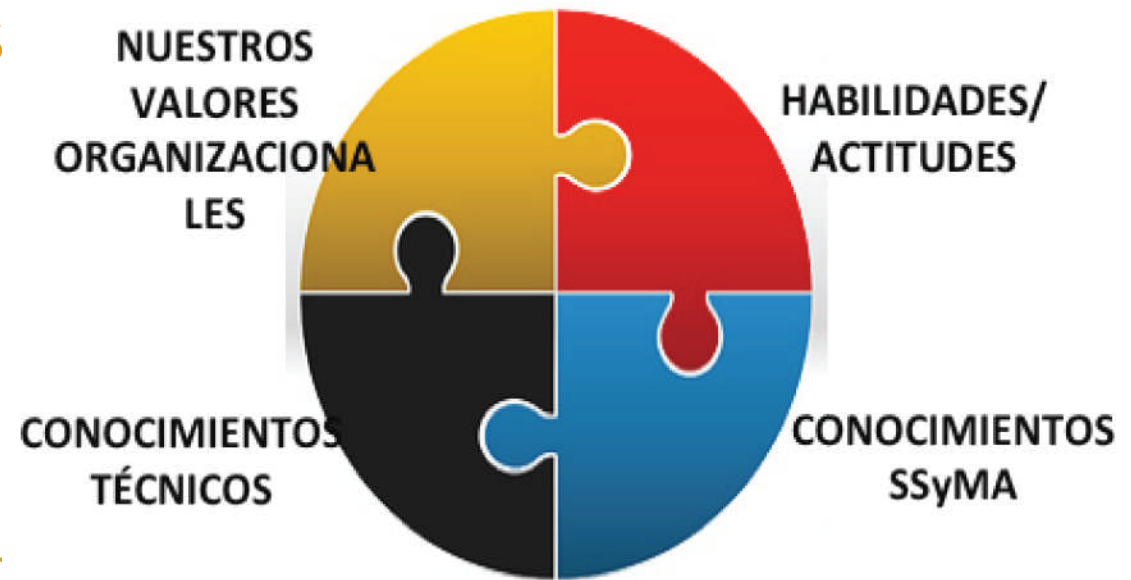
Se diseñó y desarrollo un programa para el control electrónico de la capacitación, siendo una mejora importante para el área, pues de esta manera se busca reducir el uso de papel, así como hacer más eficiente el proceso de capacitación en cuanto a su control, evaluación y cumplimiento legal en materia de capacitación.

En el programa se realiza la captura de los cursos, generando las listas de asistencia. Una vez generada la lista de asistencia, se captura los resultados de la evaluación del curso -instructor, generando la evaluación del mismo.

Posteriormente es posible generar e imprimir el Formato D-C3 “Constancia de Habilidades Laborales”, con la cual se da cumplimiento legal a los requisitos de la STPS (Secretaría del Trabajo y Previsión Social).

PERFILES DE PUESTO

Para enfrentar los nuevos retos, nuestra empresa requiere de COLABORADORES integrales, por lo que las habilidades y conocimientos técnicos, deberán ser complementados con conocimientos de seguridad, salud y medio ambiente específicos de acuerdo a cada puesto, donde nuestros valores organizacionales y sus comportamientos son pieza. Fundamental de todos nuestros COLABORADORES.



Actualmente estamos llevando a cabo la actualización de los perfiles y la integración de las nuevas competencias requeridas, así mismo adecuando los mecanismos de selección y desarrollo de personal para integrar dichas competencias en la organización.

Teniendo como objetivos que todo COLABORADOR cuente con las competencias (conocimientos, habilidades y actitudes) necesarias para elevar la competitividad y eficiencia organizacional, basando su comportamiento en nuestros valores organizacionales.

REUNIONES DE PLANEACIÓN Y DE COMITÉ DE CALIDAD

Dentro de las mejoras que se tienen en la organización se encuentran la realización de reuniones semanales de planeación de obras, incidencias, costeo, se da seguimiento a las acciones correctivas y preventivas levantadas, de esta forma fomentamos la conformación voluntaria de equipos multidisciplinarios de trabajo que contribuyen a la gestión empresarial, que se describen a continuación:



COMITÉ DE PLANEACIÓN Y OPERACIONES

Tiene como objetivo buscar la efectividad y eficiencia en los procesos de negocio, simplificando la operación a su mínima expresión, se reúne semanalmente, y sus actividades son las siguientes:

- Planificar de manera coordinada la ejecución de la obra por parte del equipo formado por personal de Desarrollo Comercial, Control de Calidad, construcción, producción y operaciones quienes toman en cuenta los puntos para una eficiencia empresarial.
- Determinar el porcentaje de cumplimiento a la planeación.
- Dar seguimiento para verificar el cumplimiento por medio de los procedimientos y políticas de las distintas áreas.
- Levantar incidencias a la programación
- Validar el índice de satisfacción del cliente
- Realizar acciones correctivas o de mejora en el Sistema de Gestión de Calidad para mejorar el proceso.

COMITÉ DE CALIDAD

Tiene como objetivo revisar los resultados de la organización y presentarlos a la alta dirección, se reúnen de manera trimestral y se revisan los siguientes puntos:

- Los resultados de auditorías al Sistema de Gestión de Calidad (internas y externas).
- La retroalimentación del cliente (interno y externo).
- El desempeño de los procesos y conformidad del producto.
- El estado de las acciones correctivas y preventivas.
- Las acciones de seguimiento de revisiones por la dirección previas.
- Los cambios que podrías afectar al Sistema de Gestión de Calidad.
- Las recomendaciones para la mejora.



EQUIPO DE MEJORA CONTINUA

Se formó un equipo para apoyar a la organización, los objetivos del equipo son los siguientes:

- Ofrecer valor a la gestión del Sistema de Calidad.
- Generar, proponer e implementar mejoras
- Realizar propuestas innovadoras en nuestra área de trabajo.

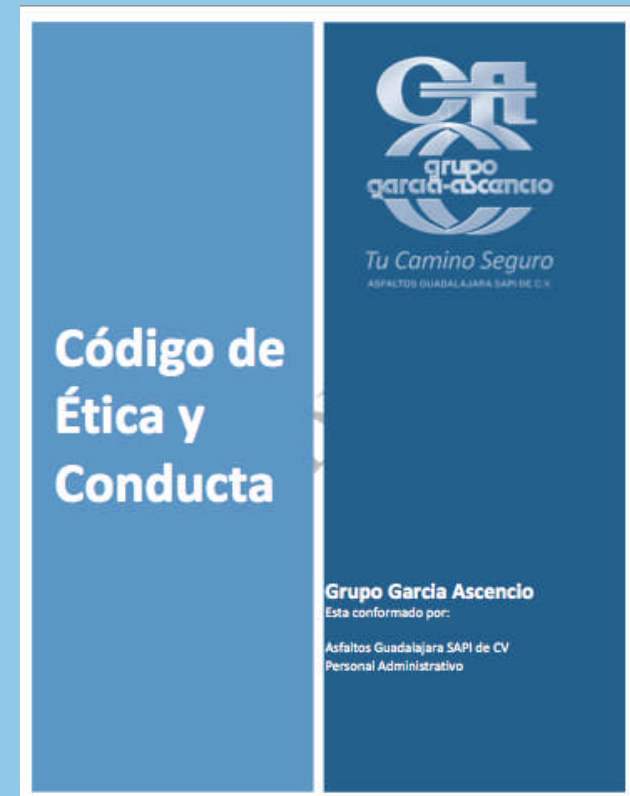


CÓDIGO DE ÉTICA Y CONDUCTA

Este documento vigila y establece lineamientos relacionados con los estándares laborales relacionados con la discriminación, derecho a la libertad de asociación entre otros ejecutándolos de la siguiente manera:

- Cumplir con los derechos humanos fundamentales y con las prohibiciones legales relativas a trabajo forzado, esclavitud y trabajo infantil.
- “Evitar cualquier tipo de acto de discriminación, debido a cualquier rasgo, factor característica individual tal como edad, raza, etnicidad, religión, capacidad diferente, estado civil u orientación sexual, entre otros.
- Proveer un ambiente de trabajo seguro, sano, productivo y digno donde se respeten los derechos humanos fundamentales.
- Reconocer el derecho a la libertad de asociación.(...)

- (...) Conocer y cumplir con el presente Código de Ética y Conducta, así como, reportar cualquier violación del mismo a las instancias correspondientes.
- Atender y proporcionar ayuda efectiva a las solicitudes de apoyo entre áreas y/o departamentos, fomentar la colaboración y el trabajo en equipo en la que todos aporten su conocimiento, experiencia y lo mejor de sí mismos.” (AG CODET 2013, a:10)



Los requisitos de contratación son claramente definidos para evitar cualquier tipo de criterio de discriminación que pudiera surgir durante la selección y contratación

“Artículo 4. En ASFALTOS GUADALAJARA S.A.P.I DE C.V, las políticas y procedimientos relacionados con la contratación de personal operativo, administrativo, permanente, temporal, eventual y/o subcontratado, así como el trato para los que ya integran la empresa, se sustentan bajo los siguientes lineamientos:

1. Propiciar el trabajo digno y decente en todas las relaciones laborales.
2. Proveer un ambiente de trabajo seguro, sano, productivo y digno donde se respete la dignidad humana y los derechos fundamentales.
3. Cumplir con las prohibiciones legales relativas al trabajo forzado, esclavitud, y trabajo infantil.

Artículo 5. Para ingresar a esta empresa, todo candidato debe cumplir con los siguientes requisitos:



**Asfaltos
Guadalajara
S.A.P.I de C.V**

Reglamento Interior de Trabajo

- a) Tener cumplidos 18 años de edad.
- b) Tener la escolaridad requerida para el puesto a contratar.
- c) No tener ningún impedimento para desarrollar su trabajo de manera eficiente.
- d) Aprobar los exámenes (teóricos, prácticos y médicos) aplicados por la empresa.
- e) Elaborar solicitud de trabajo con datos verídicos.
- f) Presentar carta o constancia de antecedentes no penales. En caso de tener antecedentes penales se analizarán las causas y riesgos y la comisión mixta determinará si el candidato se puede postular a la vacante.
- g) Comprobante de domicilio con una antigüedad máxima de 3 meses.
- h) Identificación oficial vigente.
- i) Documentos escolares que avalen lo manifestado por el solicitante.
- j) Informar por escrito grupo sanguíneo al que pertenece para el manejo de emergencias.
- k) Igualmente debe presentar cualquier documento, licencia o autorización que exijan las autoridades para el desempeño de las labores a desarrollar.
- l) Otros que de acuerdo a la trascendencia del puesto sean requeridos por la empresa.” (AG RIT 2015, a:3-4)

Implementación del indicador índice de Prevención

Con el fin de medir el progreso de nuestra cultura en materia de Seguridad, y unificar esfuerzos en toda la empresa se implementó el indicador índice de Prevención, que tiene como objetivo medir las acciones llevadas a cabo en cada área para evitar accidentes, cada acción tiene una ponderación sobre el resultado final y son los siguientes:

1. Incidentes y Mejoras 45%: son todos aquellos eventos que NO hayan ocasionado lesión o daños materiales pero que representen un riesgo ó bien todas aquellas acciones de tipo preventivo para evitar accidentes. Enfoque de Gestión de Riesgos, fomentar cultura de prevención.

2. Plan de acción ante Accidentes 40%: Presentar los accidentes ocurridos en el mes, el análisis de causa raíz, plan de acción para evitar que el accidente se vuelva a repetir, y evidencias de implementación. Enfoque correctivo a los procesos, actividades o instalaciones.

3. Pláticas de Seguridad 15%: El indicador pide un mínimo de 20 pláticas de seguridad por persona al mes. Enfoque a la concientización del personal, fomentar la cultura en seguridad.

Resultados 2014

Área	Departamento	JUNIO	JULIO	AGO-TO	SEPTIEMBRE	OCTUBRE	NOVIEMBRE	DICIEMBRE
OPERACIONES	MANTTO MAQUINARIA	26%	100%	70%	98%	96%	99%	52%
	MANTTO GASOLINA	2%	94%	85%	76%	94%	61%	48%
	MANTTO DIESEL	8%	98%	100%	100%	98%	81%	80%
	TRAFICO MAQ Y AUTOTANQUES	65%	90%	87%	87%	76%	88%	40%
	TRAFICO VOLTEOS Y LOGISTICA	3%	91%	90%	88%	89%	44%	40%
CON STR UCC IÓN	RESIDENCIA DE OBRA	3%	90%	22%	66%	96%	93%	91%
SOPORTE OPERATIVO	MANTENIMIENTO A INSTALACIONES	0%	70%	70%	85%	85%	87%	85%
	TOPOGRAFIA	0%	19%	47%	35%	40%	0%	0%
	ALBAÑILERIA EN OBRA	0%	46%	33%	42%	56%	42%	61%
PRODUCCIÓN	PLANTAS DE PRODUCCION/ASFALTO Y EMULSION/CONTROL DE CALIDAD	0%	89%	95%	86%	96%	96%	95%
	ADMO, MANTTO EQ MOVIL Y FIJO	5%	95%	96%	95%	96%	95%	84%
ADMO Y FINANZAS	ABASTECIMIENTO	0%	47%	99%	97%	65%	96%	49%
	RH	0%	56%	50%	98%	99%	65%	49%
	COORPORATIVO	0%	47%	75%	91%	76%	76%	63%

Resultados 2015

Área	Departamento	ENERO	FEBRERO	MARZO	ABRIL	MAYO
OPERACIONES	MANTTO MAQUINARIA	69%	98%	99%	95%	98%
	MANTTO GASOLINA	82%	78%	85%	82%	98%
	MANTTO DIESEL	82%	96%	98%	96%	98%
	TRAFICO MAQ Y AUTOTANQUES	46%	74%	88%	89%	61%
	TRAFICO VOLTEOS Y LOGISTICA	45%	86%	88%	90%	61%
CON STR UCC IÓN	RESIDENCIA DE OBRA	95%	94%	91%		
SOPORTE OPERATIVO	MANTENIMIENTO A INSTALACIONES	100%	100%	94%		
	TOPOGRAFIA	75%	70%	81%	91%	85%
	ALBAÑILERIA EN OBRA	82%	78%	85%	82%	98%
PRODUCCIÓN	PLANTAS DE PRODUCCION/ ASFALTO Y EMULSION/CONTROL DE CALIDAD	98%	93%	94%	95%	98%
	ADMO, MANTTO EQ MOVIL Y FIJO	94%	93%	92%	93%	96%
ADMO Y FINANZAS	ABASTECIMIENTO	81%	82%	82%	90%	84%
	RH	82%	94%	49%	85%	81%
	COORPORATIVO	78%	60%	67%	80%	74%

Pláticas diarias de 5 minutos y Campaña de comunicación

Un factor determinante para alcanzar la meta de tener 0 accidentes o enfermedades laborales comienza en el nivel de conciencia de cada individuo respecto al tema. Por lo que se implementaron las pláticas diarias de 5 minutos antes de comenzar la jornada laboral, con el objetivo de concientizar al personal y fortalecer la cultura en materia de seguridad, así mismo evitar riesgos ya que al inicio de la jornada el personal se hace consciente de que sus actividades conllevan un riesgo por lo que su actuar es fundamental para evitar un accidente. Los temas que se imparten son de Seguridad, salud ó medio ambiente, temas especializados y normativos de aplicación general y/o particular de acuerdo a las actividades de la empresa, alertas de seguridad, y a su vez, temas alusivos a la difusión del proceso de OHSAS 18001:2007.



Matriz de Peligros y Riesgos

Una parte fundamental para la integración e implementación de un Sistema de Gestión de Seguridad y Salud Ocupacional, es la identificación de los PELIGROS a los que se expone cada colaborador al desarrollar sus actividades laborales, considerando absolutamente todas, por muy pequeñas o esporádicas que se realicen además de analizar los sitios en los que se llevan a cabo y los materiales o recursos necesarios para realizarlas, esto con la finalidad de poder identificar los RIESGOS a lesiones o enfermedades a los que está expuesto, e implementar medidas de control para evitar una lesión por accidente ó una enfermedad laboral.

Se han elaborado 8 matrices de Peligros y Riesgos de todas nuestras áreas operativas las cuales son:

- Producción Agregados y Asfalto
- Producción de Emulsiones
- Mantenimiento de Equipo móvil y fijo
- Mantenimiento de Maquinaria y equipos
- Tráfico de Autotanques, tractocamiones y tortón
- Almacén
- Administración
- Control de Calidad

Guías, instrucciones de trabajo y supervisión en obras



Se elaboraron GUIAS con temas específicos de Seguridad como es el caso de bandereros y seguridad en obra, reforzándolo con capacitación y verificación de su aplicación en campo. Así mismo se implementaron check list para verificar en campo que se cumplan con los requerimientos en materia de seguridad y medio ambiente.



Aspectos Básicos de Seguridad y Señalización en Obra



SSyMA

Seguridad, Salud y Medio
Ambiente

SEGURIDAD INDUSTRIAL



Una guía para sobrevivientes

PARA BANDEREAR A LA DEFENSIVA



Facultamiento de líderes para la implementación del Modelo de Autogestión de Seguridad, Salud y medio ambiente

Para lograr implementar un Modelo de Autogestión es primordial el EMPODERAMIENTO de los líderes, para que estos cumplan los objetivos por sí mismos e influyan en sus colaboradores para lograr que la seguridad sea parte integral de la forma de llevar a cabo el trabajo del día a día. Buscando como consecuencia que los equipos de trabajo sean los responsables de su seguridad y apoyen a otras áreas generando sinergias que nos lleven a un nivel de inter-dependencia, donde cada área sea fuerte promotora de seguridad y salud ocupacional.

Nuestro LIDER GA requiere ser INTEGRAL. Donde el producto final cumpla con la CALIDAD, Sin tener accidentes o enfermedades laborales, y cumpliendo con los controles para mitigar o compensar los impactos ambientales generados en la elaboración del producto.

Como acción se diseñó un programa especial de capacitación para Líderes donde se desarrollan las competencias necesarias para lograr el objetivo.

El alcance es de 120 personas que incluye a todos los líderes de la organización, comité de seguridad y comisiones de seguridad.

Se desarrollaron Instrucciones de trabajo donde se describen las actividades a llevar a cabo y las precauciones en materia de seguridad y medio ambiente.

SISTEMA DE GESTIÓN INTEGRADO ASFALTOS GUADALAJARA DE C.V.		50 INSTRUCCIÓN DE TRABAJO	
ACTIVIDAD:	APLICACIÓN DE CARPETA ASFALTICA		CODIGO: PR-AD-RH-SH-14
AREA:	CONSTRUCCION		REV: 0
DEPARTAMENTO:	CONSTRUCCION		FECHA: 20/05/15
Objetivo de la ACTIVIDAD: APLICACIÓN DE CARPETA ASFALTICA			
Especificaciones de la actividad: 1- Barrido de superficie 2- Aplicación de imprimación 3- Aplicación de riego de liga 4- Aplicación de carpeta asfáltica			
Personal que realiza: Sobrestante Operadores Rastreadores Cuadrilla Completa		Descripción de las Actividades: 1- Ubicar el área de trabajo 2- Preparación de equipo y maquinaria 3- Barrido y limpieza de del área 4- Riego con agua para recibir imprimación	
Responsable: Residente de Obra		5- Se comienza con el riego de imprimación 6- Se tiene un tiempo mínimo de 30min de espera para que trabaje la imprimación 7- Se aplica riego de liga 8- Se comienza con la aplicación de carpeta asfáltica	
Precauciones de Medio Ambiente: 1- Verificar antes, que no existan animales riesgosos en el área de trabajo 2- Identificar los residuos que se generen en la actividad 3- Llevar siempre bolsas plásticas para residuos y depositarlos en ellas de forma separada (peligrosos y no peligrosos) 4- Entregar los residuos peligrosos en los lugares correspondientes (en planta o al Almacén temporal de residuos peligrosos) 5- Limpiar el área de trabajo, no encender fogatas ni arrojar cenizas o cigarrillos prendidos, evita incendios		Precauciones de Seguridad: 1- Realizar una revisión del área de trabajo y retirar elementos inseguros. 2- Colocar el señalamiento de protección de obra. 3- Utilizar el equipo de protección personal. 4- Verificar que la herramienta este en buen estado, y utilizar adecuadamente. 5- No distraigas a tus compañeros, mientras trabajas, evita distracciones.	
EQUIPO PERSONAL NECESARIO  Casco		HERRAMENTAL NECESARIO  RASTRILLO	
 Guantes		 ESCANTILLON	
 Chaleco		 CONTENEDOR DE DIESEL	
 Lentes		 BOTAS DE SEGURIDAD	
 PALAS		 TAPONES	
 CUBRE BOCA		 ESCOBA	
 SEÑALAMIENTO DISPOSITIVO DE OBRA		 AUTOCRIZO	

Los temas son:

1. Liderazgo en seguridad 6 horas.
2. Programa STOP por seguridad, cuenta con 6 módulos de 5 horas cada una. Hasta el momento vamos en el módulo 3/6.



**SEGURIDAD en el
TRABAJO por la
OBSERVACIÓN
PREVENTIVA**

CURSO STOP
PARA SUPERVISORES



UNIDAD 1

Introducción al sistema STOP

**SEGURIDAD en el
TRABAJO por la
OBSERVACIÓN
PREVENTIVA**

CURSO STOP
PARA SUPERVISORES



UNIDAD 2

Equipo de Protección Personal

**SEGURIDAD en el
TRABAJO por la
OBSERVACIÓN
PREVENTIVA**

CURSO STOP
PARA SUPERVISORES



UNIDAD 3

Posiciones de las personas



Durante el año 2014 se inició con el Programa “OLA, Obra Libre de adicciones”. La Fundación del Sector de la Construcción Jalisco A.C. preocupada por la alta incidencia de adicciones en las obras, Apoya a la Asociación Civil, con el programa OLA “Obra Libre de Adicciones” que en conjunto con Centros de Integración Juvenil A.C. crea una metodología de concientización acerca de los efectos adversos que provocan cada una de las drogas existentes. La metodología consiste en tres intervenciones en los lugares de trabajo, se ofrece una plática donde los expertos de Centros de Integración Juvenil A.C. desarrollan el tema de tal forma que las personas conozcan de los daños, tanto físicos, como emocionales que cada tipo de droga causa. Esto con la finalidad de que tomen las mejores decisiones.

Al finalizar la plática si es su deseo se pueden acercar con los expertos del CIJ y juntos pueden dar el siguiente paso para la solución de su problemática en particular.

Las 3 sesiones principales a que se hacen referencia tienen sus temas muy bien definidos.

- + Alcoholismo
- + Drogas Ilegales
- + Tabaquismo





MEDIO AMBIENTE

Reforestaciones en Obras



OHSAS 18001:2007

**Comprometidos con la seguridad
y salud Ocupacional**



**OHSAS 18001:2007
CERTIFIED**

Como parte de las políticas y objetivos de Asfaltos Guadalajara en materia de Seguridad y Salud Ocupacional, se ha diseñado e implantado un Sistema de Gestión de Seguridad y Salud Ocupacional bajo los estándares de la Norma OHSAS 18001:2007, con lo cual, se pretende gestionar de la mejor forma, los riesgos laborales que representa el realizar nuestras actividades. Las técnicas claves en este proceso tales como la identificación de Peligros y Riesgos y la identificación de diversos procedimientos específicos para la atención de emergencias potenciales se ha realizado con la participación activa del personal que conforma las diferentes áreas con lo cual, se generó un sentido de propiedad del personal hacia esta herramienta de gestión de riesgos.

A raíz de los resultados inmediatos de este proceso, podemos mencionar la generación de Instrucciones de trabajo específicas, manuales de actividades de alto riesgo, identificación de requisitos legales y normativos, gestión de riesgos por parte de las diversas áreas, establecimiento de indicadores de desempeño, formalización y funcionamiento del Comité de Seguridad, Salud y Medio Ambiente (17 reuniones mensuales de trabajo al mes de Junio de 2015) y un plan anual de capacitación en la materia acorde a los peligros y riesgos identificados. El pasado día 14 de Agosto de 2015, obtuvimos la recomendación para obtener el certificado como Empresa Certificada en OHSAS 18001:2007, expedido por la casa INR (International Northern Registrar)



POLITICA DE SUSTENTABILIDAD

Somos conscientes de que el cumplimiento equilibrado de nuestras responsabilidades en materia económica, social y medio ambiental, sobre la base de criterios de sostenibilidad, resulta esencial para lograr un crecimiento sustentable que favorezca el cumplimiento de nuestra misión y visión de negocio.

PROCESOS PRODUCTIVOS

En Asfaltos Guadalajara damos cumplimiento a la normativa legal aplicable a la industria a la que pertenecemos. Como parte de nuestra planeación estratégica (2014-2016) estamos en un proceso de integrar nuestro Sistema de Gestión de Calidad con el medio ambiente y la seguridad. Por lo que se están documentando los procesos de operación en materia ambiental, de seguridad y salud ocupacional, con el fin de alinearlos al nuevo sistema de gestión. Una de las principales actividades de la empresa es la extracción de materiales pétreos la cual genera impactos en el medio ambiente, para identificarlos hacemos estudios de impacto ambiental previos al inicio de la operación con el fin de prevenirlos, mitigarlos y compensarlos. por su parte la Secretaría del Medio Ambiente en México a través de diversas leyes, reglamentos y normas evalúa, dictamina y propone a las empresas de nuestro ramo medidas adicionales con el fin de prevenir daños y desequilibrios ocasionados al medio ambiente.

Una vez concluidos dichos trabajos, los predios que fueron explotados son abandonados conforme a lo establecido en la normativa, dejando sitios que puedan ser utilizados en otras actividades productivas. Asimismo, en nuestro proceso de construcción de vías terrestres damos cumplimiento a la normativa aplicable sobre el rescate de flora y reforestación de áreas impactadas como el derecho de vía, bancos de extracción y de tiro, construyendo y/o ampliando obras de drenaje y pasos de fauna. Otro de nuestros procesos es la producción de mezclas asfálticas. En las plantas contamos con tecnología

para colector la emisión de partículas a la atmósfera, filtros y lavadores húmedos, para evitar que sean lanzados a la atmósfera.

REFORESTACIÓN

Uno de los compromisos ambientales de la empresa es el contribuir en el mejoramiento del medio ambiente de los sitios en donde desarrollamos nuestras actividades, es por eso que en los municipios de Lagos de Moreno Jalisco y León, Guanajuato, se ha realizado la plantación de 4,400 árboles de especies nativas de la región además de plantarlos con hidro gel que garantizará la humedad necesaria para su sobrevivencia.

En el estado de Colima, se ha realizado la plantación de 500 árboles para contribuir a la restauración del predio Rincón de Galindo. En el mismo municipio de Lagos de Moreno, se ha realizado el rescate y propagación de algunas especies de flora nativa reubicando las siguientes:

Especie	Nombre común	Número de individuos
Erythrina coralloides	Colorín	238
Bursera spp.	Papelillo	145
Stenocereus queretaroensis	Pitayo	87
Opuntia spp.	Nopal	56
Mammillaria spp.	Biznaga	261
Total de especies rescatadas	5	
Total de individuos rescatados	787	

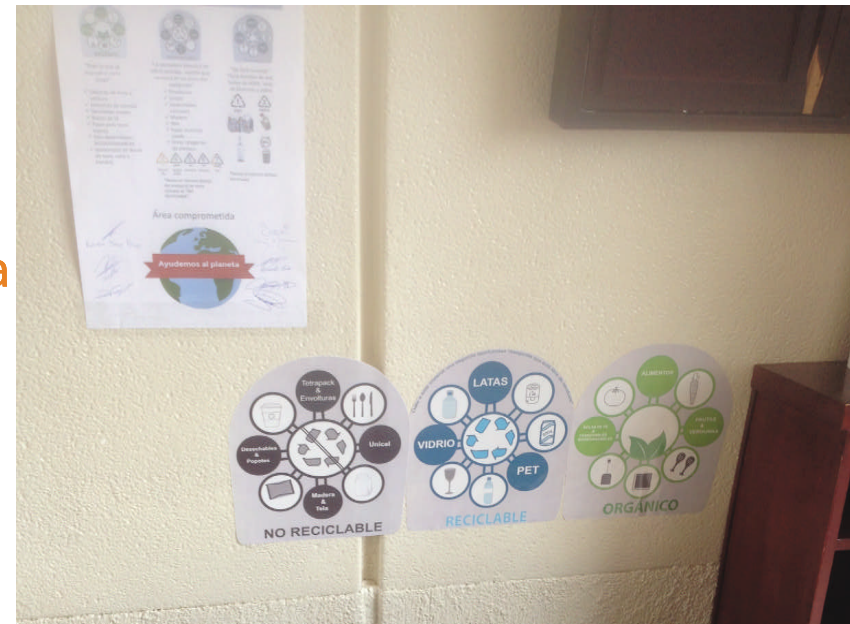
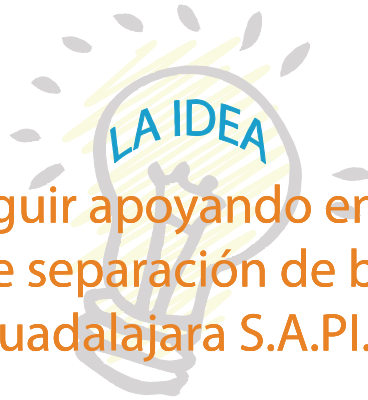
MANEJO DE RESIDUOS

En materia de gestión de residuos, se ha fortalecido el programa de separación de residuos siempre con la tendencia a la disminución en su generación, fomentando un consumo y uso responsable de materiales e insumos. Se cuenta con un Plan Integral de Manejo de Residuos que se aplica en todas las instalaciones de Asfaltos Guadalajara además de que se cuenta con servicios de recolección y destino final de residuos debidamente aprobados por las autoridades competentes cuidando en todo momento el cumplimiento legal en toda la cadena de recolección, transporte y disposición final. Se ha cuidado el hecho de contratar servicios de recolección de residuos que realicen la separación y valorización de los residuos con lo que se asegura una separación secundaria y un destino final adecuado según el tipo de residuo.

A la fecha, la separación de residuos en las instalaciones se realiza de una forma primaria y los residuos reciclables como el cartón y PET son entregados a la Asociación Civil Cómplices contra el Cáncer A.C. entregando hasta el momento más de 1,110 kilogramos.



Favor de seguir apoyando en la nueva
campana de separación de basura de
Asfaltos Guadalajara S.A.Pl. de C.V.



LLANTAS USADAS

Durante el año 2014 se realizó la disposición final de 25.9 toneladas de llantas usadas entregadas a la empresa CEMEX y en el 2015 se han generado y dispuesto un total de 161.36 tonelada de llantas usadas que se han entregado a CEMEX y a APASCO para su uso como combustible en hornos de alta eficiencia con lo cual, se está evitando un impacto ambiental considerable por el manejo inadecuado de este residuo y logrando así el cumplimiento del marco legal aplicable.

RESIDUOS PELIGROSOS

En materia de Residuos Peligrosos, se ha reforzado la capacitación del personal en materia de manejo integral de residuos y materiales peligrosos con lo que se fortalece la estructura humana en una correcta gestión de los residuos además de que se ha mantenido un porcentaje de reciclaje de residuos peligrosos por encima del 65% en promedio.

2014				2015		
	Total (ton)	Reciclados	% Reciclados	Total (ton)	Reciclados	% Reciclados
PLANTA UNO	12.63	7.509	59%	19.61	10.23	52%
PLANTA 7	12.36	2.88	23%	18.25	13.4	73%
PLANTA TONALA	3.85	2.73	70%	14.26	10.24	71%
PLANTA EL ZAPOTE	2.34	1.84	78%	6.84	5.12	74%
PLANTA LA VEGA	8.06	7.01	86%	16.1	13.6	84%
PLANTA LAGOS DE M.	3.36	2.88	85%	9.56	7.14	74%
PLANTA VALLE DE G.	6.13	4.57	74%	7.34	5.18	70%
PLANTA PONCITLAN	2.63	1.87	71%	4.18	3.61	86%

AHORRO EN ACEITES

Dando continuidad al programa Signum que en conjunto con nuestro proveedor Mobil® se ha implementado en los motores para analizar el Taceite usado y así extender el periodo de cambio, se puede identificar que sigue existiendo un ahorro en el consumo de aceites y lubricantes.

Objetivo

Aumentar la disponibilidad de los reductores de las trituradoras
Entrenamiento Planta 7
Remodelación de almacén de lubricante.
Entrenamiento Planta 1
Aumento en la disponibilidad de su flota de construcción
Monitoreo de sus motores mediante Signum
Inspección de los motores de sus unidades mediante videoscopio.

Ahorro acumulado:

Resultado

\$15,636 USD en ahorro identificado al extender la vida útil de los equipos.
\$10,667 USD Relacionado con la interpretación de resultados de aceite usado
\$21,961 USD al mejorar el control y cuidado del lubricante
\$24,000 USD Relacionado con la interpretación de resultados de aceite
\$130,819 USD al aumentar el intervalo de drenado del aceite de motor.
\$12,642 USD al evitar fallas en su flota.
\$11,214 USD al realizar un diagnóstico a tiempo del motor.

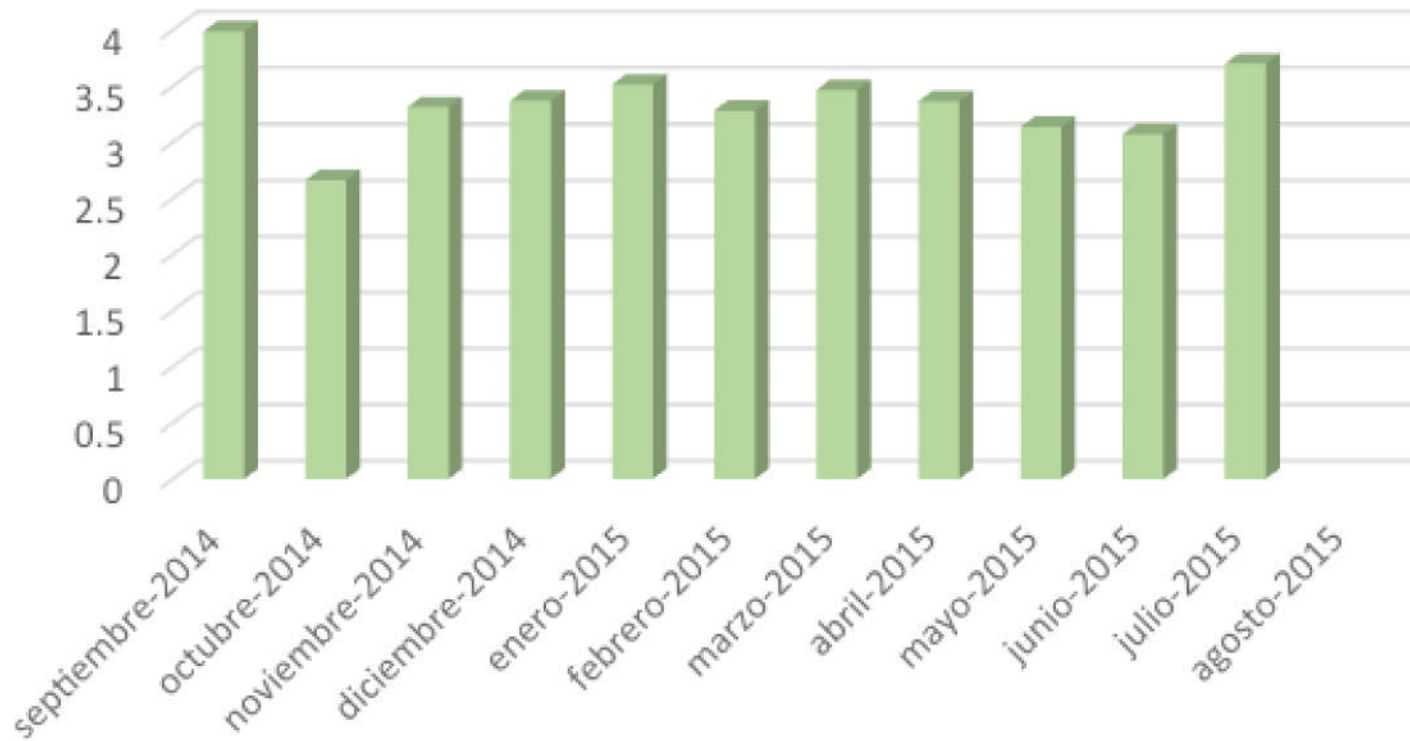
\$226,939.00 USD

CONSUMO ELÉCTRICO

En Asfaltos Guadalajara estamos conscientes que el consumo de electricidad debe ser de manera responsable por lo que las practicas e iniciativas que aporten al ahorro en el consumo son consideradas y en su caso, implementadas. Desde 2013, la organización ha realizado inversiones importantes en sus diferentes ubicaciones y de distintas maneras. En el periodo 2014-2015 se han obtenidos los siguientes resultados.

	Consumo promedio x Unidad Producida	Diferencia	Producción M3	Kilowatts	%
Sep. 2013 - Ago. 2014	3.6280	-0.4266	1,365,998	582,747	-11.7%
Sep. 2014 - Jul. 2015	3.3520	-0.296	1,618,541	1,051,287	-8.8

Consumo promedio de kw x unidad producida



CONSUMO COMBUSTIBLE

Otro tema en el que Asfaltos Guadalajara es también consciente de su importancia y de su consumo responsable es el consumo de combustible. La utilización de dichos carburos tiene un gran impacto en la atmosfera por las emisiones que estos producen y es por esto que se analiza y se realizan mediciones al consumo para poder tomar las mejores decisiones y tratar de reducir y/o aminorar este proceso.

CONSUMO CALENTADORES

Calentador	2014		Variación	2015	
	Consumo por hora	Consumo por hora		Litros	Total Litros
41001	36.5	X			
41002	29.1	23.66	Menos	-5.44	-10401
41003	X	X		0	
41004	X	X		0	
41005	31.78	X		0	
41006	19.15	X		0	
41007	18.75	31.88	Mas	13.13	84
41009	22.15	19.5	Mas	-2.65	-5236
41010	18.75	18.13	Menos	-0.62	-1049
41012	12.87	17.6	Menos	4.73	-534

COMBUSTIBLE EN FLAMA

No. Eco	CONSUMO X TN		Variación
	2014	2015	
81001	8.92	9.27	0.35
81003	9.29	8.18	-1.11
81004	X	X	0
81007	6.23	6.85	0.62
81009	6.38	6.70	0.32
81010	X	X	0
81011	12.26	X	0
81012	7.36	7.84	0.48
81013	8.12	8.30	0.18
81014	7.37	X	0

ANTICORRUPCIÓN

Principio 10: Actuar contra todas las formas de corrupción, incluyendo la extorsión y el soborno.

INCREMENTO DE LA PARTICIPACIÓN CON LA INICIATIVA PRIVADA

Logramos incrementar la participación de las ventas a la iniciativa privada en un 60% contra un 40% de las ventas al gobierno, esto gracias a contratos para el mantenimiento de carreteras de cuota como RCO, urbanizaciones para constructores de vivienda, así como proyectos para minería. La iniciativa privada fue un gran motor de nuestras ventas ya que logramos superar en un 53% nuestro presupuesto de ventas mientras que en el sector gobierno logramos superar un 2% nuestras proyecciones. Sin duda esta diversificación y este crecimiento de ventas hacia la iniciativa privada nos permitirá afrontar de mejor manera los recortes presupuestales por parte de los gobiernos.

GOBIERNO CORPORATIVO

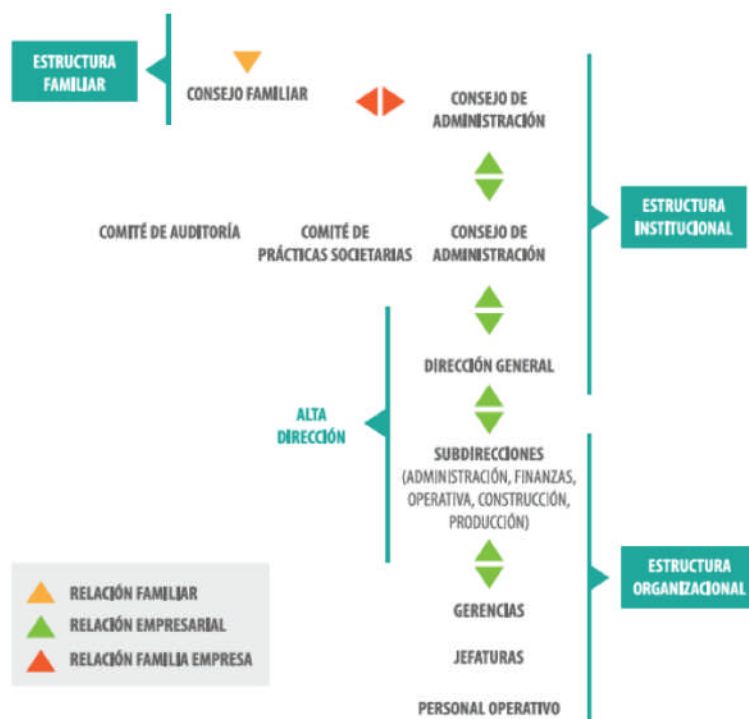
Nuestras prácticas de Gobierno Corporativo han sido reconocidas por diversas instituciones, lo cual nos llena de orgullo y nos anima a seguir adelante. En el 2011 Deloitte nos publicó como un caso de éxito a nivel nacional y en el 2013 el Centro de Excelencia en Empresa Familiar y Gobierno Corporativo del Tecnológico de Monterrey nos reconoció como un caso de éxito invitándonos a dar una plática en sus instalaciones. Así mismo hemos sido invitados a distintos foros a compartir nuestras experiencias.

Durante el año 2014 revisamos las reglas de operación de los todos nuestros comités que estaban vigentes desde el 2009, fueron actualizadas y adecuadas al código de mejores prácticas corporativas. Se incorporó un consejero independiente a nuestro comité de auditoría siguiendo las recomendaciones de las mejores prácticas en Gobierno Corporativo. También nuestros comités y Consejo de Administración se reunieron en 4 ocasiones para revisar los resultados trimestrales, en algunas de estas sesiones contamos con invitados de diversas instituciones crediticias.

En el 2014 hicimos la actualización de la estructura de los comités integrando a un consejero independiente quedando conformados de la siguiente manera. El Gobierno Corporativo nos provee la estructura a través de la cual los objetivos de la sociedad son determinados, así como es monitoreado su desempeño y cumplimiento. Grupo García Ascencio / Asfaltos Guadalajara SAPI De CV se adhiere al Código de Mejores Prácticas Corporativas del

Consejo Coordinador Empresarial que es el documento en donde se establecen recomendaciones para un mejor Gobierno Corporativo de las sociedades en México.

El máximo órgano de gobierno es la Asamblea de accionistas, en este contexto, es claro que la labor del Consejo de Administración es definir la visión estratégica, vigilar la operación y aprobar la gestión; mientras que el Director General/Directores Generales Adjuntos tiene a su cargo la gestión, conducción y ejecución de los negocios sujetándose a las estrategias y lineamientos aprobados por el Consejo de Administración, donde el cumplimiento de sus funciones se apoya, a su vez, en tres comités de: Auditoría, Prácticas Societarias y Estrategia.



LICITACIONES PARA PROVEEDORES DE SERVICIO

NUEVO ESQUEMA DE LICITACIÓN PARA PARQUE VEHICULAR

Por segundo año consecutivo realizamos la renovación del seguro de los vehículos de la empresa a través de un esquema de licitación a sobre cerrado. El objetivo de este ejercicio es buscar y contratar la mejor opción en el mercado y garantizar la transparencia del proceso.

Debido a la cantidad de vehículos 241 camiones y 68 automóviles somos una cuenta atractiva para las diferentes firmas de seguros. Por lo que a través de una buena negociación buscamos tener los mayores beneficios.

Este año participaron 7 agencias de seguros con propuestas que oscilaban entre: 3'706,020 y 1'502,790. Se convocó a una reunión a todos los participantes de la licitación para que cada agencia otorgara su mejor propuesta bajo el mismo esquema de condiciones.

EMPRESAS PARTICIPANTES

Inbursa - Roberto Medina

Riobz & Partners – José Rincón

Marsh – Diego Rivera

Alan Acosta – GNP

Fase 4 – Blanca Rodríguez

Vega Saldaña y Asociados

AON – Lic. Jorge García



El representante del área recibió las propuestas y abrió los sobres en su presencia, adjudicando el proyecto en automático a la mejor alternativa. El ganador de la licitación fue: Vega Saldaña y Asociados.

Esta práctica ha reducido el gasto en temas de seguros automotrices considerablemente, brinda transparencia al proceso, evitando cualquier conflicto de interés y valida la mejor tarifa disponible en el mercado.

También pretendemos incluir en un ejercicio similar a este la flotilla para automóviles particulares de los colaboradores en Octubre del presente año, ofreciendo un mejor precio, por el nivel de negociación al ser una flotilla y la gestión de soporte y asesoramiento en cualquier siniestro. Actualmente se cuenta con 74 autos dados de alta en este grupo. Es una gran satisfacción para nosotros poder dar soluciones atractivas a nuestros colaboradores. Y fomentar en el propietario de un automóvil la importancia de contar con un seguro y los riesgos a los que estarían expuestos en caso de no tenerlo.

PROMOVIENDO LA RSE EN NUESTRA CADENA DE VALOR

Recientemente se publicó la convocatoria 2015 para invitar a una empresa de nuestra cadena de valor a participar en el distintivo ESR.



La invitación fue enviada a 3 empresas: LUBTRAC, LLANTAS MENDOZA Y BAMAYACC. Estamos esperando la documentación por parte de los interesados, esperamos en breve tener un candidato para comenzar el proceso. A través de este proceso buscaremos impulsar la responsabilidad empresarial dentro de nuestra cadena de valor.



OBJETIVOS DEL MILENIO



1. Erradicar la pobreza extrema y el hambre.

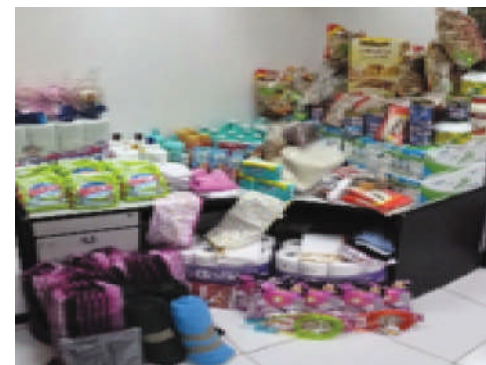
Implementamos un programa para apoyar a casas hogares Casa Hogar Naandi, A.C.

Apoyamos con alimentos: Leche, cereal, sopa de pasta, arroz, frijoles, atún, azúcar, condimentos, artículos de limpieza, higiene personal, cobijas, pijamas y útiles escolares.

Asilo de Ancianos Desamparados, A.C.

Apoyamos con alimentos: Leche, cereal, galletas, sopa de pasta, avena, arroz, frijoles, azúcar, artículos de limpieza, cubrecamas, pañales, artículos de enfermería, y piezas de manualidades.

Adicional al empleo directo e indirecto que generamos contratando proveedores locales contribuyendo con una derrama económica importante. Estamos comprometidos a promover comunidades sustentables, generamos oportunidades.



2. Lograr la enseñanza primaria universal.

Contamos con programas permanentes de educación para adultos con el fin de abatir el rezago educativo.

En el mes de Agosto del 2012, el Instituto Nacional para la Educación de los Adultos (INEA) reconoce a

Asfaltos Guadalajara por ser una empresa comprometida con la educación de sus colaboradores. Buscamos

constantemente mejorar nuestras prestaciones y

prácticas laborales, para beneficio y satisfacción del colaborador. Una de las iniciativas es la campaña de

útiles de desarrollo económico al ofrecer empleos

directos e indirectos en las comunidades donde operamos. Asfaltos Guadalajara tiene alianzas y participa en programas y actividades que promueven la mejoría de la calidad de vida en las comunidades.

Escolares en la temporada de inicio de ciclo; ponemos a disposición de todos los colaboradores servicio de surtido de listas escolares de sus hijos con un 20% de descuento a través de nuestro proveedor de papelería dando un plazo de 8 semanas para su pago y descuento por nómina.

A esta campaña la complementa el programa de buenos promedios donde se convoca al colaborador a inscribir a sus hijos que obtuvieron excelentes calificaciones durante el ciclo escolar,

lo único necesario para participar es enviar la boleta de fin de curso al departamento de recursos humanos y recibirá un obsequio a cambio; mochila, carta de felicitación por parte de dirección y

los útiles escolares del siguiente ciclo completamente gratis.



3. Promover la igualdad entre los sexos y el empoderamiento de la mujer.

4. Reducir la mortalidad de los niños menores de 5 años.

Hemos impulsado a nivel empresarial la campaña “Recicla contra el cáncer” promovida por COMPLICES, A.C. que apoya a personas con padecimientos oncológicos.



NÚMERO DE EMPRESAS PARTICIPANTES

1er alianza	2da alianza
4 empresas	12 empresas
Al cierre la integraron 26 empresas	



5. Mejorar la salud materna.

Debido a esto fuimos invitados a participar como ponentes durante el VII Encuentro Latinoamericano de Responsabilidad Social Empresarial 2014, en el foro de Buenas el ámbito “Vinculación con la comunidad”, con el tema “Alianza Empresarial, Recicla contra el cáncer”, el cual fue seleccionado por su destacada gestión y trascendencia, cuya aportación contribuirá a fortalecer la visión de “Soluciones responsables, socialmente sustentables”. Los foros individuales son espacios en los que un ponente presenta una buena práctica en alguno de los ámbitos de la responsabilidad social empresarial (RSE) que ha tenido impacto positivo para la empresa y sus grupos de relación y al mismo tiempo, ha aportado éxito al negocio, por lo que puede ser replicado por otras compañías.



6. Combatir el VIH/SIDA, la malaria y otras enfermedades.

80

En Asfaltos Guadalajara reconocemos lo valioso que es el factor humano dentro de la empresa es por eso que se han impulsado diversas iniciativas las cuales abonan a incrementar la calidad de vida de nuestros colaboradores dentro y fuera de la empresa, buscando reducir enfermedades como la influenza estacional, diabetes, hipertensión entre otras. En la campaña de salud y vacunación ponemos a disposición de nuestros colaboradores y sus familiares información, charlas y servicios a precio preferencial, y en pagos por descuento en nómina por parcialidades. Actualmente estamos dentro el programa Obra Libre de Adicciones (OLA) que en conjunto con Centros de Integración Juvenil A.C. crea una metodología de concientización acerca de los efectos adversos que provocan cada una de las drogas existentes. Realizamos puntualmente nuestras aportaciones al Instituto Mexicano del Seguro Social.

7. Garantizar la sostenibilidad del medio ambiente.

Actualmente estamos elaborando la matriz de riesgos ambientales documento necesario para comenzar con la certificación ISO 14001.

8. Fomentar una alianza mundial para el desarrollo.

Elaboramos nuestra segunda comunicación de progreso, nos adherimos al Pacto Mundial desde 13 de Septiembre de 2013. Adicionalmente participamos de forma activa en la Cámara Mexicana de la Industria de la Construcción Jalisco.

En los objetivos 3 y 5 se considerará planificar acciones para dar cumplimiento.





COMUNICACIÓN DE PROGRESO

PERÍODO 2014 - 2015



Tu Camino Seguro

ASFALTOS GUADALAJARA, S.A.P.I. de C.V.



**EMPRESA
SOCIALMENTE
RESPONSABLE**

ISO 9001:2008



Certified
Company



Reconocimiento a las empresas
inscritas al programa MEM

