



Fortschrittsmitteilung der Wilken CIWI GmbH zum Global Compact 2014

Advanced Level



1.1. Erklärung der Geschäftsleitung

Die Wilken CIWI GmbH ist seit ihrer Gründung in einem Bereich mit besonders sozialem Charakter tätig. Sie arbeitet mit und für arme und benachteiligte Menschen in der Welt, oft durch Vermittler wie Entwicklungshilfeorganisationen. Ihre Produkte helfen, Leistungen der Entwicklungs- und Krisenhilfe zu den Menschen zu bringen, die sie am dringendsten benötigen.

Sie ist damit in einem spezialisierten, doch für die Entwicklungshilfe unverzichtbaren Sektor tätig. Ihre technischen Produkte und Dienstleistungen garantieren die transparente und zuverlässige Umsetzung von dringend benötigten Hilfsleistungen. In diesem Arbeitsfeld ist die Einhaltung von Standards der Arbeitspraktischen Ethik, des Umweltschutzes, der Arbeitsschutzes, der Einhaltung der Menschenrechte und besonders des Kampfes gegen Korruption zentral.

Allen international tätigen Mitarbeitern ist darüber hinaus aus eigener Erfahrung klar, dass ein über den Arbeitsalltag hinaus führendes Engagement für verbindliche Standards und freiwillige Selbstverpflichtung sinnvoll und unterstützenswert ist. Die weitere Mitwirkung am Global Compact auch im Jahre 2014/15 ist daher mit der Absicht der Umsetzung dieser Ziele ein zentrales Anliegen der Geschäftsführung Wilken CIWI GmbH.

Zukünftig wird sich die Wilken CIWI GmbH weiterhin

- in branchenrelevante Netzwerke einbringen,
- für den Kampf gegen Korruption und für mehr Transparenz in der Entwicklungszusammenarbeit einsetzen,
- die Entwicklung verbindlicher Standards fördern und Anreize zu freiwilliger Selbstverpflichtung unterstützen.

Auch im Jahr 2015 wird das weltweite Engagement wieder durch ein fortgesetztes Public-Private-Partnership-Projekt ausgeweitet. Dieses wird in der Demokratischen Republik Kongo durchgeführt.



Bernd Schneider, Geschäftsführer

1.2. Die Wilken CIWI GmbH

1.2.1. Firmenprofil

Die Wilken CIWI GmbH bietet IT-Dienstleistungen für die Entwicklung der Zusammenarbeit der Gemeinschaft, insbesondere Finanz- und Projektmanagement-Dienstleistungen, Standard-Software für Entwicklung Projektmanagement und Hardware-Lösungen wie Netzwerke und Satelliten-basierte Connectivity-Dienste. Die Wilken CIWI GmbH auch berät über das Finanzmanagement von Entwicklungsprojekten, Know-how-Transfer auf Zusicherung von Transparenz und Rechenschaftspflicht, und On-Demand-Prüfung und Bewertung Dienstleistungen für internationale Entwicklungsorganisationen.

Wilken CIWIs Flaggschiff-Produkt »Fundtrac ®« ist eine Standard-Anwendung, welche Tools für administrative Aufgaben auf der Grundlage etablierter Entwicklungsinstrumente wie „Project Cycle Management“ und die Finanzberichterstattung nach internationalen Geber-Standards bereitstellt. »Fundtrac®« ermöglicht es Nicht-Regierungs-Organisationen (NGOs), vollständige Transparenz in der Verwaltung ihrer Projekte in überprüfbarer Weise zu verwirklichen. Es stellt außerdem einen Zugang zu allen relevanten Finanzdaten rund um die Uhr sicher.

Die Wilken CIWI GmbH ist auch ein erfahrener Anbieter von Lösungen der Technologie-Integration und beschäftigt hoch qualifizierte Experten, welche darauf spezialisiert sind, Internetkonnektivität durch Satellitenverbindungen (VSAT-basiert) auch an abgelegenen Standorten herzustellen.

Das Wilken-CIWI-Team von Fachleuten mit internationaler Erfahrung bietet außerdem Dienstleistungen, die den gesamten Lebenszyklus eines Projekts abzudecken vermögen: von der Konzeption bis zur Auswertung und Nachbereitung. Die eingesetzten Techniken und Instrumente erfüllen alle relevanten globalen Standards. Wilken CIWI-Produkte sind in mehr als 30 Ländern auf 4 Kontinenten im Einsatz.

Schwerpunkte der Arbeit der Wilken CIWI GmbH:

- Beratung zu finanztechnischen Themen
- Software für NGOs (Nichtregierungsorganisationen) im finanz-technischen Bereich
- Projekt-Arbeit im IT-Umfeld
- Customer Management Systeme für Einrichtungen der Sozialwirtschaft
- Beratung für IT-Unternehmen

Erweiterte Dienstleistungen:

- Schaffung von Infrastrukturen (Hardware, Netzwerk)

- Implementierung von Satellitenverbindungen (VSAT-basierte)-Konnektivität an Remote-Standorten
- Beratung bei der Einführung und Implementierung von Software für Unternehmen (auch sich die Auswahl-Verfahren)
- Service-Verfügbarkeit aus Europa und anderen Ländern (z.B. Ägypten)

Kommunikationssektor:

- Vernetzung mit Organisationen in Europa
- Vernetzung mit europäischen Unternehmen im IT-Bereich

GRI 2.1

1.2.2. Standorte und Repräsentanten weltweit

Das Hauptquartier der Wilken CIWI GmbH befindet sich in Ulm, Deutschland. Das Unternehmen unterhält internationale Repräsentanzen in:

Mr. Emmanuel Kouakam
GiTech Consulting
123, Rue des Ecoles – Akwa 11607 Douala
Tel. +243 (0) 79801530
Tel. +237 (3) 420259
kouakam@gitech.info; www.gitech.info

Mr. Chuck Stevens
C4L Centre for Lifelong Learning PO BOX 2510
1240 White River
+27 (13) 7501227
chuck@c4l.org

Mr. Chuck Stevens
C4L Centre for Lifelong Learning PO BOX 2510
1240 White River / South Africa
Tel. +27 (13) 7501227
chuck@c4l.org

CTC - Center for Training and Consultancy
34, Al Kasbegi – Saburtalo 0177 Tbilisi
Tel. +995 (32) 420070
Irina@ctc.org.ge; www.ctc.org.ge

Oy Culmentor Ltd.
 Uusikatu 23 90100 Oulu
 Tel. +358 (8) 8434555
jukka.hellgren@culmentor.com; www.culmentor.com

GRI 2.4

1.2.3. Tätigkeitsländer

Die Wilken CIWI GmbH war 2014 in den folgenden Ländern geschäftlich aktiv:
 Deutschland, Spanien, Demokratische Republik Kongo, Mosambik, Südafrika, Haiti, Kenia.

GRI 2.5

1.2.4. Rechtsform

Die Wilken CIWI GmbH ist eine eingetragene Gesellschaft mit beschränkter Haftung. Sie ist ein Tochterunternehmen der Wilken GmbH mit Sitz in Ulm.

GRI 2.6

1.2.5. Das Unternehmen und seine Mitarbeiter

Hr. Bernd Schneider ist alleiniger Geschäftsführer des Unternehmens.

Umsatz	2012	2013	2014
Jahresumsatz	927 TSD€	781 TSD€	558 TSD€

Mitarbeiter	2012	2013	2014 zum Jahresende
Gesamt	12	2	3
Davon Vollzeit	8	1	3
Davon Teilzeit	4	1	-
Davon w/m	2/10	-/2	1/2
Standort	Ulm	Ulm	Ulm

LA2

Arbeitsbedingte Krankheitsfälle	2013	2014 <small>Gesamtzeitraum</small>
Arbeitsbedingte Krankheitsfälle und Verletzungen	0	0
Entfallene Tage	0	0
Standort	Ulm	Ulm

LA7

Alle Mitarbeiter der Wilken CIWI GmbH erhalten grundsätzlich die Möglichkeit zur selbstgestalteten Karriereplanung und -entwicklung. Allen Mitarbeitern wird dies mindestens im Rahmen vertraglich garantierter, jährlicher Mitarbeitergespräche ermöglicht, die unter Teilnahme wenigstens eines Mitglieds der Geschäftsführung erfolgen.

Mitarbeiterevaluation	2013	2014 <small>Gesamtzeitraum</small>
Anteil der Mitarbeiter mit Zugang zu regelmäßiger Evaluation	100%	100%
Davon w/m	1/1	1/2
Standort	Ulm	Ulm

LA12

1.3. Über diesen Bericht

Dieser Bericht erscheint jährlich jeweils zum 11. Juni eines Jahres. Er deckt den Zeitraum des vorangehenden Kalenderjahres ab. Der letzte Bericht erschien am 11. Juni 2014.

Die Aufgabe dieses Berichts ist es, im Verbund mit dem Kodex für ethisches Geschäftsgebaren der Wilken CIWI GmbH als Hauptmedium für die Darstellung der Bestrebungen der Wilken CIWI GmbH im Bereich Nachhaltigkeitspflege, insbesondere hinsichtlich der Erfüllung (oder Nichterfüllung) der Kriterien des Global Compact zu dienen.

Durch die Übernahme der CIWI GmbH ergaben sich keine Änderungen an diesem Vorgehen. Auch für die Wilken CIWI GmbH behalten die genannten Dokumente uneingeschränkte Gültigkeit.

1.3.1. Global Compact Advanced

Mit diesem Bericht bewirbt sich die Wilken CIWI GmbH um den Global Compact Advanced-Status. Der Bericht wurde zu diesem Zweck einem Peer Review unterzogen. Dieses wurde von den in den diesem Dokument beigegebenen Endorsement-Schreiben angegebenen Drittparteien durchgeführt.

1.3.2. Bestimmung eines Nachhaltigkeitsbeauftragten

Die Wilken CIWI GmbH bestimmt jährlich einen Nachhaltigkeitsbeauftragten, der sowohl für die Erfassung von Schlüsselnachhaltigkeitsdaten, die Erstellung des jährlichen Nachhaltigkeitsberichts (in Form der Global Compact-COP) sowie der Global-Compact-Berichterstattung zuständig ist.

Es ist außerdem die Aufgabe des Beauftragten, bei der Evaluation und Definition von Schlüsselprozessen im Unternehmen mitzuwirken und ihre Anpassung zu steuern sowie die Geschäftsführung bei der Entwicklung von Produkten und Dienstleistungen zu beraten, die der Verwirklichung der Global-Compact-Ziele förderlich sind.

1.3.3. Ansprechpartner

Hr. Bernd Schneider
Geschäftsführer
Tel. +49 (731) 9650552
bernd.schneider@ciwi.eu

1.3.4. Prozess für Definition des Berichtsinhalts

Der Inhalt dieses Berichts richtet sich nach den Vorgaben der UN-Initiative Global Compact und entspricht den Maßgaben für den „Advanced Level“. Quantitative und qualitative Daten wurden in Übereinstimmung mit den Richtlinien GRI 3.1 der Global Reporting Initiative erfasst.

Die Prioritäten des vorliegenden Berichts orientieren sich an den Arbeitsfeldern der Wilken CIWI GmbH und den durch sie angebotenen Produkten und Dienstleistungen.

Die Anspruchsgruppen dieses Berichts wurden durch eine seiner Anfertigung vorausgehende Anspruchsgruppenanalyse festgelegt.

1.3.5. Messwerkzeuge und -methoden

Dieser Bericht folgt den Bestimmungen der Global Reporting Initiative G3 sowie des Global Compact „Advanced Level“.

Wo möglich wurde bei der Erstellung dieses Berichts auf quantitative Messwerkzeuge zurückgegriffen. In erster Linie handelt es sich dabei um statistische Auswertungen vorhandener quantitativer Daten beziehungsweise die direkte Nutzung dieser Daten aus vertrauenswürdiger Quelle.

Wo qualitative Daten verwendet werden, wurde auf unstrukturierte Interviews mit Mitarbeitern und Firmenbeauftragten zurückgegriffen.

Im Ausnahmefall wurden Angaben geschätzt. Schätzungen sind in unmittelbarer Nähe zur Angabe vermerkt.

1.3.6. Risikoabschätzung und Evaluation

Eine Risikoabschätzung und eine Evaluation von Produkten oder Leistungen, die durch die Wilken CIWI GmbH eingekauft, vertrieben oder erbracht werden, wird stets im Vorfeld des Prozesses der Produktentwicklung sowie im Nachgang der Erbringung einer Leistung geleistet. Beide Prüfungen werden durch die jeweils verantwortlichen Projektleiter mit Unterstützung des Nachhaltigkeitsbeauftragten durchgeführt und greifen auf im jeweiligen Arbeitsbereich anerkannte Analysesysteme zurück, zum Beispiel für in der Entwicklungszusammenarbeit.

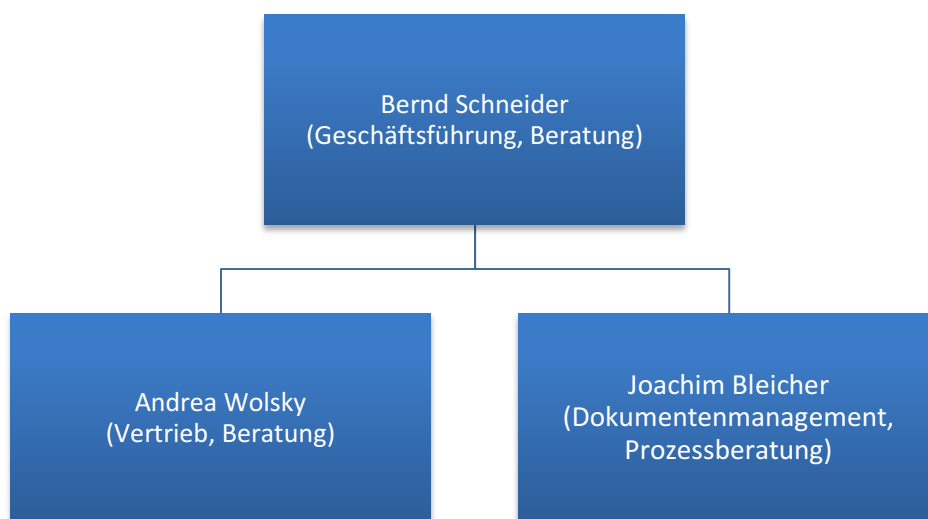
1.3.7. Richtlinien für die Einbindung externer Hilfe

Dieser Bericht nutzt für seine Validierung die durch den UN Global Compact publizierten Richtlinien.

1.4. Unternehmensführung und Engagement

Angaben zum Mitarbeiterstamm und der Mitarbeiterentwicklung finden sich unter „Das Unternehmen und seine Mitarbeiter“.

1.4.1. Struktur des Unternehmens mit Organigramm



1.4.2. Steuerungsgremien, Aufsichtsräte und Mitarbeiterdiversität

Die Wilken CIWI GmbH unterhält keine dedizierten Steuerungsgremien oder Aufsichtsräte.

LA11

1.4.3. Einbindung der Mitarbeiterschaft

Es ist der Geschäftsführung der Wilken CIWI GmbH ein besonderes Anliegen, dass die Mitarbeiterschaft des Unternehmens den Global-Compact-Prozess aktiv mitträgt. Sie ist davon überzeugt, dass nur so eine die Wirkung des Vorhabens einer Erfüllung der Prinzipien ausreichende Verankerung in der Unternehmenskultur finden wird.

Aus diesem Grunde hat die Wilken CIWI GmbH die folgenden Mechanismen für die Verstetigung des Prozess, seiner Evaluation und für entsprechendes Feedback im Unternehmen implementiert:

- Die Mitarbeiterschaft wird in ihrer Gesamtheit mindestens zweimal im Jahr

über die Global-Compact-Bilanz des Unternehmens, insbesondere die institutionelle und persönliche CO₂-Bilanz informiert. In Rahmen dieser Meetings ist Raum für Feedback gegeben.

- Die Verantwortung tragenden Projektmanager des Unternehmens (C-Suite) sowie die Geschäftsführung werden mindestens zweimal im Jahr im Rahmen von Meetings durch den Global-Compact-Beauftragten der Wilken CIWI GmbH über die aktuelle Global-Compact-Bilanz informiert. Auch in diesem Rahmen ist Gelegenheit für Feedback gegeben.
- Im Rahmen der oben genannten Meetings wird auch die Gesamtleistung der Wilken CIWI GmbH sowie soweit möglich die Leistung von Einzelpersonen evaluiert.
- Der Prozess mehrfacher jährlicher Besprechungen wird ebenfalls zur Durchführung des Review-Prozesses der Geschäftsführung verwendet, der daraufhin zur Beauftragung des Nachhaltigkeitsbeauftragten hinsichtlich Verbesserungen und Überarbeitungen von Geschäftsprozessen führt.
- Im Rahmen der Besprechungen ist außerdem Gelegenheit zur Berichterstattung von den Global Compact verletzenden Vorfällen gegeben.

1.4.4. Intern entwickelte Statements (Mission, Vision, COC etc.)

Vision

Die Wilken CIWI GmbH will dazu beitragen, den Nutzen moderner Computertechnologien in Organisationen und Einrichtungen weltweit zum menschlichen Wohle zu fördern.

Mission

Die Wilken CIWI GmbH strebt danach, weltweite positive Entwicklung durch den Einsatz selbst entwickelter Computer-Technologien zu unterstützen, die Korruption verhindern, Verwaltung vereinfachen und dabei helfen, Ressourcen effektiver zu verteilen.

Kodex für das ethische Geschäftsgebaren

Der Kodex der Wilken CIWI GmbH für das ethische Geschäftsgebaren ist diesem Dokument im Anhang beigelegt.

1.4.5. Vorsichtsprinzip und seine Anwendung

Die Wilken CIWI GmbH wendet das Vorsichtsprinzip im Hinblick auf alle in diesem Bericht dargestellten Prinzipien uneingeschränkt an.

1.4.6. Extern entwickelte Richtlinien

Dieser Bericht bezieht sich in wesentlichen Punkten auf die im beigefügten Kodex für das ethische Geschäftsgebaren dargestellten externen Richtlinien namhafter Organisationen und Institutionen. Diese Richtlinien sind an zahlreichen Stellen inhaltlich in den Herstellungsprozess dieses Berichts eingeflossen.

1.4.7. Liste der Anspruchsgruppen

Die Wilken CIWI GmbH hat die folgenden Anspruchsgruppen hinsichtlich ihres Produktportfolios (Software, Hardware und Dienstleistungen) identifiziert. Es sind, wo nicht anders angegeben, ausdrücklich weibliche und männliche Arbeitnehmer gemeinsam gemeint:

Direkt:

- Führungspersonal von Nichtregierungsorganisationen (NRO) (weltweit)
- Fachkräfte in NROs (weltweit)
- Händler von Software- und Hardwareprodukten

Indirekt:

- Arbeitnehmer im gemeinnützigen Sektor in den Einsatzländern
- Arbeitnehmer im finanzwirtschaftlichen Sektor in den Einsatzländern
- Mitarbeiter von Herstellern von Software- und Hardwareprodukten in vorrangig asiatischen Zulieferländern
- Nutznießer der gemeinnützigen Arbeit von NROs aus dem Entwicklungssektor weltweit

1.4.8. Grundlage für deren Identifizierung

Die Grundlage für die Identifizierung der Anspruchsgruppen besteht in einer Analyse der Geschäftsfelder der Wilken CIWI GmbH zum Zeitpunkt der Niederlegung dieses Dokuments (Juni 2015). Die Analyse berücksichtigt sowohl direkte als auch indirekte Anspruchsgruppen auf bis zu zwei hierarchischen Einflussebenen.

1.4.9. Ansätze für Aktivierung der Stakeholder

Die Wilken CIWI GmbH verwendet zur Aktivierung ausgewählter Anspruchsgruppen zwei verschiedene Ansätze: direkte und indirekte Aktivierung.

Direkte Aktivierung bezieht sich bei der Wilken CIWI GmbH auf unmittelbar durch das Unternehmen selbst steuerbare Kauf- und Einsatzentscheidungen wie z.B. die Anpassung von Arbeits- oder Kooperationsverträgen, deren verbindliche Grund-

lage für alle Mitarbeiter, Partner und Kunden der CIWI-Kodex für ethisches Geschäftsgebaren ist.

Indirekte Aktivierung bezieht sich auf eine Aktivierungspraxis, die nicht die internen Geschäftsabläufe der Wilken CIWI GmbH selbst betrifft, sondern die ihrer Partner, Zulieferer und Kunden. Hier nimmt das Unternehmen durch Auswahlentscheidungen indirekt Einfluss auf das ethische Verhalten dieser Anspruchsgruppen. Dies betrifft vor allem die Auswahl von grünen oder zertifizierten Produkten oder ihr Einkauf bei zertifizierten Händlern oder Produzenten.

1.4.10. Mitgliedschaften in Vereinigungen

Die Wilken CIWI GmbH ist Mitglied in den folgenden Vereinigungen:

- FINSOZ e.V.
- Industrie und Handelskammer
- Malteser Hilfsdienst e.V.

1.5. Praktische Maßnahmen

Die Wilken CIWI GmbH beschreibt praktische Maßnahmen, die im Berichtsjahr ergriffen wurden bzw. deren Planung im Berichtsjahr begonnen wurde, um die Prinzipien des Global Compact in die Tat umzusetzen.

1.5.1. Bereich 1: Kampf gegen Korruption

1. Allgemeines und Geschäftspraxis

Die Wilken CIWI GmbH hat 2009 einen Code of Conduct für ethisches Verhalten im Zusammenhang mit der Ausübung ihrer Geschäftstätigkeit im In- und Ausland eingeführt, der für alle Mitarbeiter verbindlich ist. Dieser Kodex für das ethische Geschäftsgebaren ist auch im Jahre 2013 gültig gewesen.

2011 wurde er um präzisere und umfassendere Angaben zum Verhalten von CIWI-Mitarbeitern bei der Ausübung ihrer Tätigkeit im In- und Ausland ergänzt. Diese Ergänzungen beziehen sich auf die Unterlassung jeder Förderung eigener korrupter Praktiken oder solcher bei Geschäfts- und Kooperationspartnern.

Die CIWI GmbH hat im Jahre 2011 damit begonnen, alle mit Mitarbeitern, Partnern und Zulieferern abgeschlossenen Verträge mit Klauseln zum Aspekt des Kampfes gegen Korruption auszustatten. Ein separates Screening wird nicht durchgeführt.

Verträge mit Anti-Korruptions-Klauseln	2013	2014
Verträge mit Kunden und Zulieferern	75%	75%

Im Zuge der Geschäftstätigkeit der Jahre 2013 haben die Wilken CIWI GmbH keine Kenntnisse über Verletzungen durch Zulieferer oder Partner erreicht.

2. Teilnahme am Global Compact

Die Wilken CIWI GmbH nimmt seit 2009 aktiv an der Initiative Global Compact der Vereinten Nationen teil, um über ihre Geschäftstätigkeit hinaus ihre Selbstverpflichtung im Hinblick auf verbindliche Standards und mehr Anreize für freiwillige Selbstverpflichtung im Bereich von Transparenz und Rechenschaftspflicht öffentlich zu machen. Die Geschäftsführung ist weiterhin der Umsetzung der Global Compact-Prinzipien im Rahmen der Geschäftstätigkeit verpflichtet.

3. Vorbereitung eines PPP-Projekts gegen Korruption und für berufliche Erwachsenenbildung und Qualifizierung in der DR Kongo und Angola

Im Jahre 2014 hat die Wilken CIWI GmbH ein Public-Private-Partnership-Projekt in der DR Kongo und Angola geplant. Dieses wurde Anfang des Jahres genehmigt. Die Durchführung begann zum 15.5.2014. Zweck des von der deutschen SEQUA unterstützten Projektes, ist die Entwicklung eines technischen Bildungsangebots für die Erwachsenenbildung von IT-Technikern. Das Bildungsprogramm soll international zertifiziert werden und wird von erfahrenen NROs vor Ort umgesetzt, um das Verständnis von IT-Technik unter jungen Menschen zu stärken.

Zum Zeitpunkt der Niederschrift dieses Dokuments sind etwa 50% des Projektes abgeschlossen. In Kimpese und Lubumbashi wurden je ein Lernzentrum errichtet und erstes Personal wurde Kinshasa ausgebildet. Die Lehrinhalte befinden sich in der Entwicklung.

4. Teilnahme an Fachnetzwerken zu den Themen Transparenz und Rechenschaftspflicht

Die Wilken CIWI GmbH bestärkt Mitarbeiter darin, sich ehrenamtlich in Internet-Fachforen zu den Themen Transparenz und Rechenschaftspflicht in der Entwicklungshilfe zu engagieren. Dafür stellt sie einen Teil der wöchentlichen Arbeitszeit zur Verfügung. Auch die Geschäftsführung der Wilken CIWI GmbH engagiert sich aktiv im Rahmen von Netzwerken zum Beispiel durch Gastbeiträge und Diskussionssteilnahme. Dieses Engagement wurde im Jahre 2014 unverändert fortgesetzt.

5. Journalistisches Engagement zum Zwecke der Aufklärung

Die Wilken CIWI GmbH engagiert sich durch journalistisches Engagement aktiv für die Aufklärung zu den Schäden, die Korruption und Intransparenz im Falle von Hilfgeldern hervorrufen können. Dazu veröffentlichten mehrere Mitarbeiter in der Vergangenheit journalistische Beiträge zur Bedeutung z.B. von unabhängigen Medien oder bürgerschaftlichem Engagement für mehr Transparenz, Demokratie und liberale gesellschaftliche Entwicklung, vor allem in den Zielländern der geschäftlichen Tätigkeit CIWIs. Es handelt sich dabei um freiwilliges Engagement der Mitarbeiter außerhalb der Geschäftstätigkeit des Unternehmens.

6. Mitarbeit als Projektpartner in internationalen Entwicklungsprojekten

CIWI partizipierte auch 2014 als Projektpartner in Initiativen der Entwicklungsförderung weltweit.

Sonstige Indikatoren

Öffentlichkeitsarbeit und Lobbying

Die Wilken CIWI GmbH unterstützt keine Parteien oder Politiker oder vergleichbare Institutionen finanziell oder materiell und beteiligt sich nicht an Lobbyingaktivitäten. Kein CIWI-Mitarbeiter hält derzeit ein politisches Amt.

S05, S06

Interne Überwachung auf Korruption

Die Wilken CIWI GmbH hat im Mai 2012 eine interne Untersuchung durchgeführt und hierbei festgestellt, dass die folgenden Unternehmensbereiche ein erhöhtes Risiko für Korruption aufweisen:

Bereich	Ursache
Geschäftsführung	Internationale Personaleinsätze in Krisengebieten Verantwortungsbereich für Vertragsabschlüsse

S02

1.5.2. Bereich 2: Menschenrechte

7. Finanzabwicklung über ethische Banken mit definierten Investitionen in soziale und Bildungsprogramme

Die Wilken CIWI GmbH wickelt den Großteil ihrer Finanzgeschäfte über ethische Banken in Deutschland ab. Damit hat sie sich –wie im Falle der GLS-Bank auch für den ausschließlichen Einsatz der durch sie erwirtschafteten Rendite beim Finanzinstitut im Rahmen eines nachhaltig bewirtschafteten Sachgebietes ausgesprochen (z.B. Bildungsprojekte, ökologische Landwirtschaft etc.)

8. Finanzielle Unterstützung von sozialen Projekten in Deutschland

Die Wilken CIWI GmbH fördert immer wieder durch finanzielle Beiträge gemeinnützige Aktivitäten, die auf derartige Unterstützung aus dem privaten Sektor angewiesen sind. Zuletzt förderte sie unter anderem das Engagement von Schüler und Studenten für mehr Demokratie und internationales Verständnis.

9. Unentgeltliche Beratung von NROs im In- und Ausland

Die Wilken CIWI GmbH hat im vergangenen Jahr NROs im Ausland z.B. im Zusammenhang mit durchgeführten Entwicklungsprojekten auch unentgeltlich beraten und wird dies auch in Zukunft tun. Zu diesen Leistungen gehört auch, dass sich Mitglieder des internationalen Beraterteams vor Ort ehrenamtlich unterstützend engagieren z.B. im Mikrofinanzbereich oder der Schulbildung und im Kampf gegen Kinderarbeit, zuletzt in Ägypten.

10. Multinationales Personal aus zahlreichen Kulturbereichen

Die Wilken CIWI GmbH stellt bewusst multinationales Personal aus zahlreichen Kulturbereichen als Mitarbeiter ein.

11. Menschenrechte im Geschäftsalltag

Die Wilken CIWI GmbH hat im Jahre 2013 damit begonnen, alle mit Mitarbeitern, Partnern und Zulieferern abgeschlossenen Verträge mit Klauseln zum Aspekt der Wahrung der Menschenrechte auszustatten, soweit dies im Einflussbereich der Wilken CIWI GmbH liegt. Zukünftig werden alle Arbeits- und Kooperationsabkommen derartige Klauseln enthalten. Ein separates Human-Rights-Screening wird nicht durchgeführt.

Verträge mit MR-Klauseln	2013	2014
Verträge mit Kunden und Zulieferern	50%	50%

Im Zuge der Geschäftstätigkeit des Jahres 2014/15 haben die Wilken CIWI GmbH keine Kenntnisse über Menschenrechtsverletzungen (insbesondere Verletzungen von Kinderrechten durch Kinderarbeit und Verletzungen des Verbots der Diskriminierung oder Schädigung eingeborener Völker) durch Zulieferer oder Partner erreicht.

HR1, HR6

1.5.3. Bereich 3: Umweltschutz

12. Allgemeine Strategien und Maßnahmen

Die Wilken CIWI GmbH ist sich bewusst, dass sie mit dem Erwerb, der Verarbeitung und dem Vertrieb vorwiegend elektronischer Geräte am Kreislauf der weltweiten

Nutzung seltener Materialien teil hat, die unter Umständen unter sozial oder umweltschutztechnisch problematischen Umständen gewonnen oder weiterverarbeitet worden sein können. Die Wilken CIWI GmbH bemüht sich, wo möglich, dieser Tatsache vor allem bei der Auswahl von Zulieferern, der Auswahl entsprechend zertifizierter Geräte und der Nutzung aller verfügbaren Recycling-Angebote dabei mitzuwirken, die Folgen einer solchen Materialherkunft entweder zu minimieren oder, wo möglich, völlig auszuschließen. Ihr ist dabei bewusst, dass ihrem Handeln in diesem Sinne durch die weitreichende Nichtverfügbarkeit entsprechender Zertifizierungsmechanismen (z.B. für in Krisengebieten gewonnene Seltene Erden) enge Grenzen gesetzt sind.

Die CIWI GmbH hat sich bereits 2011 die folgenden Maßgaben gesetzt, die unverändert weiterverfolgt werden:

- Auf hinsichtlich Umweltschutz bzw. Schutz der Menschenrechte zertifizierte Geräte, Maschinen oder sonstige technische Anlagen zurückzugreifen, wo diese verfügbar sind und die Wahl einer Alternative wirtschaftlich vertretbar ist,
- Sich an industrie- oder sektorweiten Allianzen, die eine Minimierung bzw. Reduzierung der vorgenannten Probleme zur Absicht haben, im Rahmen ihrer Möglichkeiten zu beteiligen.
- Vertragspartner insbesondere im Kontext internationaler Entwicklungszusammenarbeit auf die Möglichkeit der selbständigen Nutzung derartiger Mechanismen im Rahmen von Kooperationsverträgen hinzuweisen und zu einer solchen Nutzung anzuhalten.

13. Umweltschutz im Geschäftsalltag

Die Wilken CIWI GmbH hat im Jahre 2013 damit begonnen, alle mit Mitarbeitern, Partnern und Zulieferern abgeschlossenen Verträge mit Klauseln zum Aspekt der Wahrung des Umweltschutzes auszustatten. Zukünftig werden alle Arbeits- und Kooperationsabkommen derartige Klauseln enthalten. Ein separates Screening wird nicht durchgeführt.

Verträge mit Umweltschutz-Klauseln	2013	2014
Verträge mit Kunden und Zulieferern	50%	50%

Im Zuge der Geschäftstätigkeit des Jahres 2014/15 haben die Wilken CIWI GmbH keine Kenntnisse über Verletzungen durch Zulieferer oder Partner erreicht.

EN14

14. Landbesitz und Landnutzung

Die Wilken CIWI GmbH ist nicht im Besitz von Flächen, deren Besitz oder Nutzung umweltschutzrelevant wäre. Die von der Wilken CIWI GmbH genutzten Flächen umfassen ausschließlich Bürogebäude im Mietverhältnis.

Flächennutzung		2013	2014
			zum Jahresende
Flächen Stand-ort Ulm		84m ²	84m ²
Gesamt		84m ²	84m ²

EN11

15. Recycling von Abfällen (nur Geschäftsbetrieb)

Die Wilken CIWI GmbH führt im Zusammenhang mit ihrer unmittelbaren Geschäftstätigkeit alle anfallenden Verpackungsmaterialien vollständig dem Recycling zu. Die Materialien werden dabei getrennt nach Papier/Pappe/Karton, Plastik/Kunststoffe und Elektronikschrott gesammelt und etwa 4 Mal im Jahr dem Recycling zugeführt.

Recycelter Abfall (nur Geschäftsbetrieb) (%-Anteil am Gesamtaufkommen)	2013	2014
Kunststoffe	100%	100%
Elektronikschrott	100%	100%
Papier/Pappe	100%	100%
Gesamt	100%	100%

EN27

16. Hausinterne Mülltrennung

Die Wilken CIWI GmbH trennte auch 2014 sämtlichen intern anfallenden Abfall nach den Kriterien biologischer Abfall, Elektronikschrott, Papier und Kunststoffe. Der separierte Abfall wird den jeweiligen Recyclingsystem zugeführt.

Die präzise Erfassung des genauen Müllaufkommen ist für die Wilken CIWI GmbH

aufgrund geteilter Müllbehälter nicht möglich.

EN22

17. Einführung eines Systems zur Messung von Treibhausgasemissionen

Die Wilken CIWI GmbH begann mit ihrer detaillierten CO₂-Emissionsmessung im Jahr 2013 und plant, diese mit zunehmender Detailschärfe in den kommenden Jahren fortzusetzen. Dabei sollen die Emissionen graduell weiter reduziert werden (Näheres zu entsprechenden Maßnahmen siehe folgende Absätze).

Die Wilken CIWI GmbH hat im Jahre 2014 im Vergleich zum Vorjahr die folgende Menge CO_{2e} emittiert:

CO _{2e} gesamt	2013	2014
		Gesamtzeitraum
Flugreisetätigkeit	29,41t	9,16t
Gebäude	1,4t	1,4t
Fahrzeuge	1,22t	5,09t
Öffentlicher Verkehr	2,86t	0,25t
Gesamt	34,89t	15,9t

Der Wert „Flugreisetätigkeit“ erfasst dabei sämtliche von CIWI-Mitarbeitern durchgeführte Flüge und stellt erwartungsgemäß aufgrund der typischen Geschäftstätigkeit der Wilken CIWI GmbH den größten Anteil dar.

Da alle Räumlichkeiten der Wilken CIWI GmbH bereits seit geraumer Zeit nachhaltig betrieben werden (Grüner Strom, Energiespargeräte, Energiesparlampen etc.) ist der hier gemessene Wert dementsprechend niedrig.

Der Punkt „Öffentlicher Verkehr“ erfasst sämtliche Pendelverkehre von CIWI-Mitarbeitern sowie Geschäftsreisen, soweit sie mit der Eisenbahn durchgeführt wurden. Busverkehr wurde aufgrund zu vernachlässigender Größenordnungen nicht gemessen.

„Fahrzeuge“ erfasst sämtliche Verkehrstätigkeiten, die mit den Firmenwagen der Wilken CIWI GmbH durch ihre Mitarbeiter durchgeführt wurden.

Im Zusammenhang von internationalen Lieferungen von Geräten und technischen Anlagen angefallene Emissionen wurden aufgrund zu vernachlässigender Größenordnungen nicht erfasst. Alle derartigen Versandtätigkeiten bis zum Umfang von Standardpaketen (nach DHL-Standard) werden bei der Wilken CIWI GmbH grund-

sätzlich auf „grünem Weg“ getätigt, d.h. es werden konsequent zertifizierte Versender bzw. und zertifizierte Versandmethoden genutzt.

EN16, EN18

18. Energieverbrauch (Elektrizität)

Die Wilken CIWI GmbH zog 2010 ihr hauseigenes Rechenzentrum in ein mit stromsparender Technologie betriebenes Rechenzentrumsgebäude außerhalb der Firmenräumlichkeiten um. Die neuen Anlagen sind jetzt „green IT ausgezeichnetes Rechenzentrum“-prämiiert, da sie besonders stromsparend ausgelegt sind, und beherbergen die vollständige, von der Wilken CIWI GmbH gegenüber ihren Kunden eingesetzte Informationstechnologie.

Der Strom für den technischen Betrieb der Wilken CIWI GmbH wird zum großen Teil aus einem hauseigenen, umweltfreundlichen Blockheizkraftwerk gewonnen.

EN3, EN6, EN18

19. Flächendeckende Nutzung von energiesparenden Beleuchtungsmitteln

Die Wilken CIWI GmbH nutzte auch 2013 im Rahmen ihrer gesamten Büroräumlichkeiten zur Beleuchtung ausschließlich energiesparende Beleuchtungsmittel und Energiesparlampen.

20. Versand von Postsachen mit CO₂-neutralen Versandmethoden

Wann immer möglich nutzte die Wilken CIWI GmbH auch 2013 CO₂-neutrale Versandmethoden über dementsprechende Angebote von Dienstleistern in Deutschland. Diese Dienstleister gleichen CO₂-Emissionen üblicherweise durch Baumpflanzungen oder ähnliche ausgleichende Aktivitäten aus.

21. Papierverbrauch

Die Wilken CIWI GmbH benutzte auch im Jahre 2013 ausschließlich umweltzertifiziertes Papier.

Der extern beauftragte Druck von Unternehmensdokumenten und Werbematerialien wird seit 2014 ebenfalls ausschließlich auf FSC-zertifiziertem Papier durchgeführt.

22. Lebensmittelverbrauch

Die Wilken CIWI GmbH hat im Verlauf des Jahres 2014 größtenteils kontrolliert biologische Lebensmittel (z.B. Säfte, Limonaden, Milch) verwendet. Zahlreiche in der

unternehmenseigenen Kantine angebotene Lebensmittel sind zudem Demeter-zertifiziert.

1.5.4. Bereich 4: Arbeit

Der Bereich 4 „Arbeit“ ist für die Tätigkeit CIWIs nur indirekt von Belang und wird daher hier nicht im Detail dargestellt. In Deutschland unterliegen alle Arbeitsplätze der deutschen Rechtslage. Die Wilken CIWI GmbH betreibt keine Tochterfirmen oder sonstige Niederlassungen in anderen Ländern. Sie ist im Falle von Auslandseinsätzen nur auf Basis von Beratungs- oder Lieferaufträgen tätig.

23. Arbeitsrecht und regulärer Geschäftsbetrieb

Die Wilken CIWI GmbH haben im Jahre 2014/15 keine Berichte über Verletzungen des Arbeitsrechts durch Zulieferer oder Partner erreicht. Dies betrifft insbesondere Verstöße gegen das Verbot von Kinderarbeit.

Die Wilken CIWI GmbH hat im Jahre 2012 damit begonnen, alle mit Mitarbeitern, Partnern und Zulieferern abgeschlossenen Verträge mit Klauseln zum Aspekt der Wahrung von Arbeitsrechten auszustatten. Zukünftig werden alle Arbeits- und Kooperationsabkommen derartige Klauseln enthalten. Ein separates Screening wird nicht durchgeführt.

Verträge mit Arbeitsrechts-Klauseln	2013	2014
Verträge mit Kunden und Zulieferern	75%	50%

Im Zuge der Geschäftstätigkeit des Jahres 2014 haben die Wilken CIWI GmbH keine Kenntnisse über Verletzungen durch Zulieferer oder Partner erreicht.

HR7

24. Arbeits- und Produktsicherheit

Die Wilken CIWI GmbH ist sich der Tatsache bewusst, dass sie ihre Mitarbeiter im Rahmen ihrer Tätigkeit in unregelmäßigen Abständen potentiell gefährlichen Situationen aussetzt. Dies betrifft vor allem deren Tätigkeiten in Entwicklungsländern und umfasst sowohl Reisen in und durch diese Länder, als auch Geschäftstätigkeit in möglichen Krisengebieten. Fragen der Arbeitssicherheit betreffen also bei der

Wilken CIWI GmbH vorrangig die Erbringung von Dienstleistungen in fragilen Staaten oder sonstigen Risikogebieten (z.B. durch tropische Krankheiten).

Die Wilken CIWI GmbH ergreift in ihrem Bereich mögliche Vorsichtsmaßnahmen, um die Sicherheit ihrer Mitarbeiter unter allen Umständen zu gewährleisten:

- Alle in Krisengebieten tätige Mitarbeiter sind durch besondere Versicherungen geschützt, die durch die Firmenleitung zur Verfügung gestellt werden. Diese sichern die medizinische Versorgung der Mitarbeiter und ggf. auch deren Ausflucht aus Krisengebieten im Ernstfall.
- Alle Mitarbeiter erhalten kostenlos eine medizinische Prophylaxe im Falle von Reisen in Krisengebiete. Dies schließt insbesondere nötige Impfungen und Prophylaxe gegen Malaria und andere Tropenkrankheiten ein.

Eine entsprechende Risikoprüfung findet grundsätzlich während der Einsatzplanung am Standort in Ulm statt und wird durch die Geschäftsleitung in Kooperation mit dem betroffenen Mitarbeiter durchgeführt.

PR1

1.5.5. Bereich 5: Wertschöpfungskette

25. Allgemeines zur Geschäftspraxis

Die Wilken CIWI GmbH kommuniziert grundsätzlich alle relevanten intern und extern entwickelten Richtlinien im Bereich Entwicklung der Wertschöpfungskette im Rahmen von Kooperations- oder Lieferverträgen an ihre Zulieferer und Kooperationspartner.

Diese Informationen bestehen mindestens aus dem Kodex für ethisches Geschäftsgebahren der Wilken CIWI GmbH sowie auf relevanten internationalen Richtlinien und Vereinbarungen basierenden Maßgaben. Im Detail sind die für die Maßgaben grundlegenden Dokumente in dem genannten Kodex dargestellt.

26. Nutzung von Rohstoffen und teilverarbeiteten Produkten

Die Wilken CIWI GmbH importiert keine Rohstoffe und arbeitet nicht mit teilverarbeiteten Produkten.

27. Zulieferer, Untervertragsnehmer und sonstige Geschäftspartner

	Bereich Software	Bereich Hardware
Zulieferer		Actebis GmbH
		Ingram Micro GmbH
	Insight Technology Solutions GmbH	IABG GmbH
Untervertragsnehmer	Trivium eSolutions, Bangalore, Indien	
Geschäftspartner (in der Wertschöpfung)	Wilken GmbH, Ulm, Deutschland	

28. Hauptproduktgruppen und Marken der Wilken CIWI GmbH

	Bereich Software	Bereich Hardware	Bereich Beratung
Hauptmarken	Fundtrac		
	FundtracLight		
	CIWI Relationship Management		
Hauptproduktgruppen	Projekt- und Finanzverwaltungssoftware für den gemeinnützigen Bereich	Stationäre Satelliten-Empfangs- und Sendestationen	Auditing und Finanzmanagementberatung für gemeinnützige Organisationen
		Internet-Konnektivität via Satellitenverbindungen	Fundraising für gemeinnützige Organisationen

1.6. GRI-Ergebnismessung

#	GRI-Indikator	Methode der Erfassung/Quellen	Resultat
1.1	Statement from the most senior decision-maker of the organisation	Amtliches Dokument (Arbeitsverträge)	- Schriftliches Dokument
2.4	Location of the organisation's headquarter	Amtliches Dokument (Handelsregisterauszug)	- Schriftliches Dokument
2.5	Number of countries where the organization operates	Aussage der Geschäftsleitung	- Schriftliches Dokument
2.6	Nature of ownership and legal form	Amtliches Dokument (Handelsregisterauszug)	- Schriftliches Dokument, grafische Darstellung
2.8	Scale of the reporting organisation	Amtliches Dokument (Bilanzen, Arbeitsverträge)	- Schriftliches Dokument, finanzielle Aufstellung, Bilanz
2.9	Significant changes during the reporting period regarding size, structure or ownership	Amtliches Dokument (Arbeitsverträge)	- Schriftliches Dokument
3.1	Reporting period	Vorgabe des Global Compact-Sekretariats	- Schriftliches Dokument
3.2	Date of most recent report	Vorgabe des Global Compact-Sekretariats	- Schriftliches Dokument
3.3	Reporting cycle	Vorgabe des Global Compact-Sekretariats	- Schriftliches Dokument
3.4	Contact point for requests regarding the report	Aussage der Geschäftsleitung	- Schriftliches Dokument
3.5	Process for defining report content	Durch Geschäftsleitung beauftragter Mitarbeiter	- Schriftliches Dokument, Programm
3.9	Data measurement techniques	Quantitative und qualitative Erfassung; Prüfung schriftlicher Dokumente; Interviews; Daten aus dritten Quellen	- Schriftliche Dokumente; Interview-Mitschriften
3.12	Table identifying the location of standard disclosures in the report	Schriftliche Erfassung	- Schriftliches Dokument
3.13	Policy and current practice regarding the seeking of external support	Analyse durch Fachkraft	- Schriftliches Dokument
4.1	Governance structure of the organisation	Analyse durch Fachkraft	- Schriftliches Dokument
4.4	Mechanisms for shareholder and employees to provide recommendations	Aussage der Geschäftsleitung; Analyse durch Fachkraft	- Schriftliches Dokument (Kodex für das ethische Geschäftsgebarren); Interview
4.8	Internally developed statements of mission or values	Analyse durch Fachkraft	- Schriftliches Dokument (Kodex für das ethische Geschäftsgebarren)
4.11	Explanation of whether and how the precautionary approach or principle is addressed by the organization.	Analyse durch Fachkraft	<ul style="list-style-type: none"> - Die Wilken CIWI GmbH trennt sämtliche internen Abfälle. - Die Wilken CIWI GmbH führt interne Abfälle dem Recycling zu. - Die Wilken CIWI GmbH setzt sich vor Ort im Ausland für die Berücksichtigung eines minimalen Einflusses auf die Umwelt durch die selbst ausgeführten Leistungen ein.
4.12	Externally developed economic, environmental, and social charters, which the organization subscribes to or endorses.	Externe Analysen	- Schriftliche Dokumente

4.13	Membership in associations	Amtliche Dokumente	- Schriftliche Dokumente
4.14	List of stakeholder groups engaged	Analyse durch Fachkraft	- Schriftliches Dokument
4.15	Basis for identification and selection of stakeholder groups	Analyse durch Fachkraft	- Schriftliches Dokument
4.16	Approaches to stakeholder engagement	Analyse durch Fachkraft	- Schriftliches Dokument
EN3	Direct energy consumption	Berechnung durch Fachkraft	- Schriftliches Dokument
EN6	Initiatives to provide energy-efficient or renewable energy based products and services, and reductions in energy requirements as a result of these initiatives.	Analyse durch Fachkraft	<ul style="list-style-type: none"> - Ein Code of Conduct wurde erweitert und umgesetzt. - Wilken CIWI GmbH bezieht energetische Dienstleistungen über Anbieter von „grünem Strom“. - Wilken CIWI GmbH bezieht finanzielle Dienstleistungen über ethisch und ökologisch verantwortliche Finanzinstitute.
EN11	Location and size of land owned, leased, managed in, or adjacent to protected areas	Amtliche Dokumente	- Schriftliches Dokument
EN14	Strategies, current actions, and future plans for managing impacts on biodiversity	Analyse durch Fachkraft	<ul style="list-style-type: none"> - Ein Code of Conduct wurde erweitert und umgesetzt. - Wilken CIWI GmbH bezieht energetische Dienstleistungen über Anbieter von „grünem Strom“. - Wilken CIWI GmbH bezieht finanzielle Dienstleistungen über ethisch und ökologisch verantwortliche Finanzinstitute.
EN16	Total and direct greenhouse gas emissions by weight	Messung auf der Grundlage quantitativer Angaben Dritter	Schriftliches Dokument
EN18	Initiatives to reduce greenhouse gas emissions	Analyse durch Fachkraft	<ul style="list-style-type: none"> - Ein Code of Conduct wurde erweitert und umgesetzt. - Wilken CIWI GmbH bezieht energetische Dienstleistungen über Anbieter von „grünem Strom“. - Wilken CIWI GmbH bezieht finanzielle Dienstleistungen über ethisch und ökologisch verantwortliche Finanzinstitute.
EN22	Total weight of waste by type and disposal method	Hausinterne Mülltrennung	- Schriftliches Dokument
EN27	Percentage of products sold and their packaging materials reclaimed	Messung des Materialaufkommens und dokumentierter Recyclingwerte	- Schriftliches Dokument
EN29	Significant environmental impacts of transporting products and other goods and materials used for the organization's operations, and transporting members of the workforce.	Analyse durch Fachkraft	- Einführung eines Systems zur Messung von Treibhausgasemissionen
LA1	Total workforce by employment type, employment contract, and region, broken down by gender.	Schriftliche Dokumentation	- Schriftliches Dokument
LA2	Total number and rate of new employee hires and employee turnover by age group, gender, and region.	Schriftliche Dokumentation	- Schriftliches Dokument
LA7	Rates of injury, occupational diseases, lost days, and absenteeism, and number of work-related fatalities by region and by gender.	Schriftliche Dokumentation	- Schriftliches Dokument
LA11	Zusammensetzung der höchsten Geschäftsführungs- Steuerungs- und Aufsichtsgremien des Unternehmens einschließlich des Geschlechterverhältnisses und anderer Kennzahlen der Diversität, soweit kulturell angebracht.	Analyse durch Fachkraft	- Schriftliches Dokument

LA12	Percentage of employees receiving regular performance and career development reviews, by gender.	Analyse durch Fachkraft	- Schriftliches Dokument
HR1	Percentage and total number of significant investment agreements and contracts that include clauses incorporating human rights concerns, or that have undergone human rights screening.	Schriftliche Dokumentation (Arbeitsverträge)	<ul style="list-style-type: none"> - Ein Code of Conduct wurde erweitert und umgesetzt. - Wilken CIWI GmbH hat ihr gesamtes Rechenzentrum in eine „green-IT“-zertifizierte Anlage ausgelagert und erzielt so beträchtliche Stromeinsparungen. - Wilken CIWI GmbH bezieht energetische Dienstleistungen über Anbieter von „grünem Strom“. - Wilken CIWI GmbH bezieht finanzielle Dienstleistungen über ethisch und ökologisch verantwortliche Finanzinstitute.
HR4	Total number of incidents of discrimination and corrective actions taken.	Schriftliche Dokumentation der zuständigen Fachkraft	- Schriftliches Dokument
HR6	Operations and significant suppliers identified as having significant risk for incidents of child labour, and measures taken to contribute to the effective abolition of child labour.	Schriftliche Dokumentation der zuständigen Fachkraft	<ul style="list-style-type: none"> - Ein Code of Conduct wurde erweitert und umgesetzt. - Wilken CIWI GmbH hat ihr gesamtes Rechenzentrum in eine „green-IT“-zertifizierte Anlage ausgelagert. - Wilken CIWI GmbH bezieht energetische Dienstleistungen über Anbieter von „grünem Strom“. - Wilken CIWI GmbH bezieht finanzielle Dienstleistungen über ethisch und ökologisch verantwortliche Finanzinstitute.
HR7	Operations and significant suppliers identified as having significant risk for incidents of forced or compulsory labour, and measures to contribute to the elimination of all forms of forced or compulsory labour.	Schriftliche Dokumentation der zuständigen Fachkraft	<ul style="list-style-type: none"> - Ein Code of Conduct wurde erweitert und umgesetzt. - Wilken CIWI GmbH hat ihr gesamtes Rechenzentrum in eine „green-IT“-zertifizierte Anlage ausgelagert. - Wilken CIWI GmbH bezieht energetische Dienstleistungen über Anbieter von „grünem Strom“. - Wilken CIWI GmbH bezieht finanzielle Dienstleistungen über ethisch und ökologisch verantwortliche Finanzinstitute.
HR9	Total number of incidents of violations involving rights of indigenous people and actions taken.	Schriftliche Dokumentation der zuständigen Fachkraft	- Schriftliches Dokument
S02	Percentage and total number of business units analysed for risks related to corruption.	Analyse durch Fachkraft	<ul style="list-style-type: none"> - Ein Code of Conduct wurde erweitert und umgesetzt. - Engagement im Rahmen von OpenAid. - Dialogmaßnahmen, Kurse und Durchführung sonstige internationale aufklärende Projektvorhaben (z.B. PPP-Projekte) zum Thema (1 Projekt im Jahr 2010).
S05	Public policy positions and participation in public policy development and lobbying.	Schriftliche Dokumentation	- Schriftliches Dokument
S06	Total value of financial and in-kind contributions to political parties, politicians, and related institutions by country.	Analyse durch Fachkraft	- Schriftliches Dokument
PR1	Life cycle stages in which health and safety impacts of products and services are assessed for improvement, and percentage of significant products and services categories subject to such procedures.	Analyse durch Fachkraft	- Schriftliches Dokument

1.7. GRI-Indikatorentabelle

#	GRI-Indikator	Position im Bericht
1.1	Statement from the most senior decision-maker of the organisation	Erklärung der Geschäftsleitung
2.4	Location of the organisation's headquarter	Firmenprofil
2.5	Number of countries where the organization operates	Tätigkeitsländer
2.6	Nature of ownership and legal form	Firmenprofil, Rechtsform
2.8	Scale of the reporting organisation	Das Unternehmen und seine Mitarbeiter
2.9	Significant changes during the reporting period regarding size, structure or ownership	Das Unternehmen und seine Mitarbeiter
3.1	Reporting period	Über diesen Bericht
3.2	Date of most recent report	Über diesen Bericht
3.3	Reporting cycle	Über diesen Bericht
3.4	Contact point for requests regarding the report	Ansprechpartner
3.5	Process for defining report content	Prozess für Definition des Berichtsinhalts
3.9	Data measurement techniques	Messwerkzeuge und -methoden
3.12	Table identifying the location of standard disclosures in the report	GRI-Indikatorentabelle
3.13	Policy and current practice regarding the seeking of external support	Richtlinien für die Einbindung externer Hilfe
4.1	Governance structure of the organisation	Struktur des Unternehmens mit Organigramm; Steuerungsgremien, Aufsichtsräte und Mitarbeiterdiversität
4.4	Mechanisms for shareholder and employees to provide recommendations	Steuerungsgremien, Aufsichtsräte und Mitarbeiterdiversität
4.8	Internally developed statements of mission or values	Kodex für das ethische Geschäftsgebahren (Anhang)
4.11	Explanation of whether and how the precautionary approach or principle is addressed by the organization.	Vorsichtsprinzip und seine Anwendung
4.12	Externally developed economic, environmental, and social charters, which the organization subscribes to or endorses.	Extern entwickelte Richtlinien
4.13	Membership in associations	Mitgliedschaften in Vereinigungen
4.14	List of stakeholder groups engaged	Liste der Anspruchsgruppen
4.15	Basis for identification and selection of stakeholder groups	Grundlage für deren Identifizierung
4.16	Approaches to stakeholder engagement	Ansätze für Aktivierung der Stakeholder
EN3	Direct energy consumption	Energieverbrauch

EN6	Initiatives to provide energy-efficient or renewable energy based products and services, and reductions in energy requirements as a result of these initiatives.	Hausinterne Mülltrennung; Flächendeckende Nutzung von energiesparenden Beleuchtungsmitteln; Versand von Postsachen mit CO ₂ -neutralen Versandmethoden
EN8	Total water withdrawal by source	
EN11	Location and size of land owned, leased, managed in, or adjacent to protected areas	Landbesitz und Landnutzung
EN14	Strategies, current actions, and future plans for managing impacts on biodiversity	Allgemeine
EN16	Total and direct greenhouse gas emissions by weight	Recycling von Abfällen (nur Geschäftsbetrieb)
EN18	Initiatives to reduce greenhouse gas emissions	Hausinterne Mülltrennung; Flächendeckende Nutzung von energiesparenden Beleuchtungsmitteln; Versand von Postsachen mit CO ₂ -neutralen Versandmethoden
EN22	Total weight of waste by type and disposal method	Bereich 3: Umweltschutz
EN27	Percentage of products sold and their packaging materials reclaimed	Recycling von Abfällen (nur Geschäftsbetrieb)
EN29	Significant environmental impacts of transporting products and other goods and materials used for the organization's operations, and transporting members of the workforce.	Einführung eines Systems zur Messung von Treibhausgasemissionen
LA1	Total workforce by employment type, employment contract, and region, broken down by gender.	Das Unternehmen und seine Mitarbeiter
LA2	Total number and rate of new employee hires and employee turnover by age group, gender, and region.	Das Unternehmen und seine Mitarbeiter
LA7	Rates of injury, occupational diseases, lost days, and absenteeism, and number of work-related fatalities by region and by gender.	Das Unternehmen und seine Mitarbeiter
LA11	Zusammensetzung der höchsten Geschäftsführungs- Steuerungs- und Aufsichtsgremien des Unternehmens einschließlich des Geschlechterverhältnisses und anderer Kennzahlen der Diversität, soweit kulturell angebracht.	Steuerungsgremien, Aufsichtsräte und Mitarbeiter
LA12	Percentage of employees receiving regular performance and career development reviews, by gender.	Das Unternehmen und seine Mitarbeiter
HR1	Percentage and total number of significant investment agreements and contracts that include clauses incorporating human rights concerns, or that have undergone human rights screening.	Menschenrechte im Geschäftsalltag
HR4	Total number of incidents of discrimination and corrective actions taken.	Menschenrechte im Geschäftsalltag
HR6	Operations and significant suppliers identified as having significant risk for incidents of child labour, and measures taken to contribute to the effective abolition of child labour.	Menschenrechte im Geschäftsalltag; Arbeitsrecht und regulärer Geschäftsbetrieb
HR7	Operations and significant suppliers identified as having significant risk for incidents of forced or compulsory labour, and measures to contribute to the elimination of all forms of forced or compulsory labour.	Arbeitsrecht und regulärer Geschäftsbetrieb
HR9	Total number of incidents of violations involving rights of indigenous people and actions taken.	Menschenrechte im Geschäftsalltag
SO2	Percentage and total number of business units analysed for risks related to corruption.	Interne Überwachung auf Korruption
SO5	Public policy positions and participation in public policy development and lobbying.	Öffentlichkeitsarbeit und Lobbying
SO6	Total value of financial and in-kind contributions to political parties, politicians, and related institutions by country.	Öffentlichkeitsarbeit und Lobbying
PR1	Life cycle stages in which health and safety impacts of products and services are assessed for improvement, and percentage of significant products and services categories subject to such procedures.	Arbeits- und Produktsicherheit

1.8. Global Compact Advanced-Indikatorentabelle

#	GCA-Best Practice	Position im Bericht
1.3	Social and environmental impact of the organization's activities	Praktische Maßnahmen
1.6	Major successes and failures during the reporting period	Erklärung der Geschäftsleitung
2.1	Involvement and accountability of management (C-suite) in corporate sustainability strategy and implementation in line with Global Compact principles	Einbindung der Mitarbeiterschaft
2.3	Evaluation and executive incentive structures promoting sustainability strategy in line with Global Compact principles	Einbindung der Mitarbeiterschaft
3.1	List of stakeholder groups engaged by the organisation	Liste der Anspruchsgruppen
3.4	Process of incorporating stakeholder input into corporate strategy and business decision making	Ansätze für Aktivierung der Stakeholder
4.1	Adoption or modification of business strategy and operating procedures to maximize contribution to UN goals and issues	Bestimmung eines Nachhaltigkeitsbeauftragten
4.2	Development of products, services and business models that contribute to UN goals and issues	Bestimmung eines Nachhaltigkeitsbeauftragten
4.4	Public advocacy on the importance of one or more UN goals and issues	Teilnahme an Fachnetzwerken zu den Themen Transparenz und Rechenschaftspflicht; Journalistisches Engagement zum Zwecke der Aufklärung
4.5	Partnership projects and collective actions in support of UN goals and issues	Vorbereitung eines PPP-Projekts gegen Korruption und für berufliche Erwachsenenbildung und Qualifizierung in ; Mitarbeit als Projektpartner in internationalen Entwicklungsprojekten
5.1	Reference to relevant international conventions and other international instruments (e.g. the Universal Declaration of Human Rights (UDHR))	Kodex für das ethische Geschäftsgebahren
5.2	Reflection on the relevance of human rights for the company	Bereich 2: Menschenrechte; Menschenrechte im Geschäftsalltag
5.3	Written company policy (e.g., in code of conduct) on human rights	Kodex für das ethische Geschäftsgebahren
6.1	Risk and impact assessments in the area of human rights	Risikoabschätzung und Evaluation
6.5	Inclusion of minimum human rights standards in contracts with suppliers and other relevant business partners	Menschenrechte im Geschäftsalltag
7.2	Leadership review of monitoring and improvement results	Einbindung der Mitarbeiterschaft
8.3	Disclosure of main incidents involving the company and outcomes of mechanisms for reporting concerns or seeking advice	Einbindung der Mitarbeiterschaft
8.4	Percentage of contracts with business partners guaranteeing minimum human rights standards	Menschenrechte im Geschäftsalltag
9.1	Reference to relevant international conventions and other international instruments (e.g. ILO Core Conventions)	Kodex für das ethische Geschäftsgebahren
9.2	Reflection on the relevance of the labour principles for the company	Kodex für das ethische Geschäftsgebahren; Bereich 4: Arbeit
9.3	Written company policy (e.g., in code of conduct) on labour	Kodex für das ethische Geschäftsgebahren
10.1	Risk and impact assessments in the area of labour	Risikoabschätzung und Evaluation

10.5	Inclusion of minimum labour standards in contracts with suppliers and other relevant business partners	Arbeitsrecht und regulärer Geschäftsbetrieb
11.2	Leadership review of monitoring and improvement results	Einbindung der Mitarbeiterschaft
11.3	Process to deal with incidents	Einbindung der Mitarbeiterschaft
12.4	Percentage of contracts with business partners guaranteeing minimum labour standards	Arbeitsrecht und regulärer Geschäftsbetrieb
13.1	Reference to relevant international conventions and other international instruments (e.g. Rio Declaration on Environment and Development)	Kodex für das ethische Geschäftsgebaren
13.2	Reflection on the relevance of environmental stewardship for the company	Kodex für das ethische Geschäftsgebaren; Allgemeine Strategien und Maßnahmen
13.3	Written company policy on environmental stewardship	Kodex für das ethische Geschäftsgebaren
13.5	Specific commitments and goals for specified years	Jährliche Fortschrittsmitteilung des Global Compact
14.1	Environmental risk and impact assessments	Risikoabschätzung und Evaluation
14.5	Inclusion of minimum environmental standards in contracts with suppliers and other relevant business partners	Allgemeine Strategien und Maßnahmen
15.3	Process to deal with incidents	Einbindung der Mitarbeiterschaft
16.3	Disclosure of main incidents involving the company and outcomes of mechanisms for reporting concerns or seeking advice	Über diesen Bericht
16.4	Percentage of contracts with business partners guaranteeing minimum environmental standards	Allgemeine Strategien und Maßnahmen
17.1	Reference to relevant international conventions and other international instruments (e.g. UN Convention Against Corruption)	Kodex für das ethische Geschäftsgebaren
17.2	Reflection on the relevance of anti-corruption for the company	Kodex für das ethische Geschäftsgebaren; Bereich 1: Kampf gegen Korruption
17.3	Written company policy on anti-corruption (e.g., in code of conduct)	Kodex für das ethische Geschäftsgebaren
18.1	Risk and impact assessments in the area of anti-corruption	Risikoabschätzung und Evaluation
18.5	Inclusion of minimum anti-corruption standards in contracts with suppliers and other relevant business partners	Allgemeines und Geschäftspraxis
19.2	Leadership review of monitoring and improvement results	Einbindung der Mitarbeiterschaft
19.3	Process to deal with incidents	Einbindung der Mitarbeiterschaft
20.3	Disclosure of main incidents involving the company and outcomes of mechanisms for reporting concerns or seeking advice	Jährliche Fortschrittsmitteilung des Global Compact
20.4	Percentage of contracts with business partners guaranteeing minimum anti-corruption standards	Allgemeines und Geschäftspraxis
21.1	Description of raw materials and (semi-) finished products used, by country or region of origin	Nutzung von Rohstoffen und teilverarbeiteten Produkten
21.2	Description of key suppliers, subcontractors and other business partners involved in the value chain	Zulieferer, Untervertragsnehmer und sonstige Geschäftspartner
21.5	Communication of relevant policies/codes, positions or concerns to suppliers and other business partners	Allgemeines zur Geschäftspraxis

22.1	Legal structure, including any group structure and ownership	Firmenprofil; Rechtsform; Das Unternehmen und seine Mitarbeiter; Struktur des Unternehmens mit Organigramm
22.2	Countries where the organisation operates, with either major operations or operations that are specifically relevant to sustainability	Tätigkeitsländer
22.3	Markets served (including geographic breakdown, sectors served, and types of customers/beneficiaries)	Liste der Anspruchsgruppen
22.4	Primary brands, products, and/or services	Hauptproduktgruppen und Marken der Wilken CIWI GmbH
23.1	COP uses the Global Reporting Initiative (GRI) Sustainability Reporting Guidelines	Jährliche Fortschrittsmitteilung ab Jahr 2013
24.4	Reviewed by peers (e.g. Global Compact Local Network)	Global Compact Advanced