



COMUNICACIÓN DE PROGRESO ANUAL

CoP JUNIO 2014 – JUNIO 2015

PACTO GLOBAL DE LAS NACIONES UNIDAS



# LOS DIEZ PRINCIPIOS DEL PACTO MUNDIAL DE LA ONU QUE RESPALDA FRUCTUS TERRUM

## PRINCIPIOS

### Derechos Humanos

**Principio 1:** Las empresas deben apoyar y respetar la protección de los derechos humanos fundamentales, reconocidos internacionalmente; y

**Principio 2:** asegurarse de que no son cómplices en la vulneración de los derechos humanos.

### Trabajo

**Principio 3:** Las empresas deben apoyar la libertad de afiliación y el reconocimiento efectivo del derecho a la negociación colectiva;

**Principio 4:** la eliminación de todas las formas de trabajo forzoso y obligatorio;

**Principio 5:** la abolición efectiva del trabajo infantil; y

**Principio 6:** la eliminación de la discriminación en materia de empleo y ocupación.

### Ambiente

**Principio 7:** Las empresas deberán mantener un enfoque preventivo que favorezca el medio ambiente;

**Principio 8:** fomentar las iniciativas que promuevan una mayor responsabilidad ambiental; y

**Principio 9:** fomentar el desarrollo y la difusión de las tecnologías respetuosas con el medio ambiente.

### Anticorrupción

**Principio 10:** Las empresas deben trabajar contra la corrupción en todas sus formas, incluidas la extorsión y el soborno.

23 de Julio de 2015

Señor

Georg KELL

Director Ejecutivo

Global Compact

Organización de Naciones Unidas

Estimado Sr. Kell:

Me complace comunicar a través de la presente, nuestra decisión por tercer año consecutivo, de participar activamente en la Red del Pacto Mundial de las Naciones Unidas, al que nos suscribimos por primera vez en el año 2012.

Nuestras operaciones siempre se han desarrollado respetando los derechos humanos y laborales y el medio ambiente. En esta oportunidad, compartimos con nuestros *stakeholders* la Comunicación del Progreso (CoP) correspondiente al periodo Junio 2014 a Junio 2015 en la que presentamos las acciones desarrolladas y resultados obtenidos en cuanto a Derechos Humanos, Derechos Laborales, Medio Ambiente y Lucha contra la corrupción, contenidos en los Diez principios del Pacto Mundial que apoyamos.

Atentamente



Sr. Miguel Ángel Armejo

Gerente General de Fructus Terrum

Principios	1
Carta de compromiso	2
ÍNDICE	3
1.- QUIÉNES SOMOS	4
1.1.- Nuestra Misión y Visión	5
1.2.-Nuestros productos y clientes	6
2.- AFILIACIÓN AL PACTO MUNDIAL	6
3.- REPORTE DE CUMPLIMIENTO DE LOS DIEZ PRINCIPIOS DEL PACTO MUNDIAL	8
3.1.- Derechos Humanos	8
3.1.1.- Proyecto Biocomercio Andino y Sembrío de maca en comunidades campesinas de la sierra central	10
3.2.-Trabajo	12
3.3.-Medio Ambiente	16
3.3.1.-Tratamiento de Residuos en Fructus Terrum	17
3.4.- Anticorrupción	19
ANEXO N° 1	20
ANEXO N° 2	21
ANEXO N° 3	22

## 1.- QUIÉNES SOMOS

A lo largo de estos 10 años como empresa dedicada a la fabricación de ingredientes naturales para uso industrial, en Fructus Terrum hemos trabajado para ofrecer productos de la más alta calidad y cumpliendo con las especificaciones de los clientes, en un proceso que nos ha llevado a utilizar la última tecnología para procesarlos y a potenciar el talento y aprendizaje de nuestros colaboradores.

Desde nuestra suscripción al Pacto Mundial de la Organización de las Naciones Unidas en el año 2012, hemos aprendido que el respaldo a los Diez Principios y el trabajo coherente con ellos en todos los niveles, permiten no solo el óptimo desarrollo del negocio, sino que además fortalece las relaciones estructurales de confianza con nuestros distintos stakeholders, de adentro hacia fuera.



Stakeholders de Fructus Terrum

Para el desarrollo óptimo de la organización, consideramos de capital importancia la retención de nuestros colaboradores y les ofrecemos además de un medio de sustento y desarrollo profesional, la ocasión de aprendizaje y mejora en aspectos referidos tanto a sus labores específicas y a la seguridad en el trabajo como al compromiso social que la empresa ha adoptado, todo esto a través de un plan continuo de capacitación.

Trabajamos con 32 proveedores, de los cuales, 30 (94%) son locales y 2 internacionales; los consideramos a todos, claves en el desarrollo de nuestro negocio y exigimos de ellos el cumplimiento estricto de las normas formales a través de un proceso de selección que responde a nuestro sistema de gestión de la calidad. Asimismo, la encuesta de satisfacción a los clientes y el permanente control de los procesos, nos permiten descubrir oportunidades de mejora para optimizar la atención a sus necesidades.

Con el uso de tecnología de punta para la fabricación de productos, Fructus Terrum, ha logrado procesos limpios y eficientes, amigables con el medio ambiente, sin emisiones de humo y con escasa generación de mermas.

Conscientes de que nuestras acciones repercuten en los demás, trabajamos permanentemente como equipo para alcanzar y mantener altos estándares en la calidad de nuestros productos y servicios así como en la calidad de la relación con la comunidad que acoge nuestras operaciones. Ver anexo 1.

## 1.1.- Nuestra Misión y Visión

### Misión:

Darle vida a los alimentos y mejorar la nutrición de los consumidores de una manera responsable a través de ingredientes naturales innovadores e inocuos.

### Visión:

Ser reconocidos a nivel mundial como una empresa socialmente responsable líder en la innovación y nutrición de alimentos.

### Valores:

- Espíritu de servicio
- Pasión por la innovación, buscamos continuamente nuevas ideas para brindar un mejor servicio
- Respeto mutuo por nuestros colaboradores y clientes
- Máxima calidad, nos caracteriza el trabajo bien hecho
- Somos socialmente responsables

### Principios de Empresa:

- Calidad e inocuidad alimentaria
- Compromiso con el medio ambiente
- Seguridad y salud de nuestros colaboradores
- Principios de la Red del Pacto Mundial de Naciones Unidas por el desarrollo sostenible.
- Ética empresarial
- Puntualidad

## 1.2.- Nuestros productos y clientes

Desde hace una década, en Fructus Terrum agregamos valor a variados productos alimenticios con ingredientes naturales que son fruto de nuestros diversos procesos.

Los ingredientes fabricados son hechos de acuerdo a las especificaciones del cliente en sus características físicas, químicas y organolépticas y dependiendo del ingrediente y aplicación, podemos ofrecerlos en diferentes formas como cubos, hojuelas, rodajas y polvos de diferentes granulometrías, entre otros. Asimismo, desarrollamos mezclas de diferentes ingredientes obteniendo como resultado una premezcla con sabor y textura únicos, que le permite al cliente tener un nuevo producto con menor esfuerzo.

En nuestra planta procesamos diferentes clases de alimentos como granos, especias, semillas, hortalizas, tubérculos, frutas, hierbas aromáticas, entre otros.



Algunos de nuestros clientes:



Contamos con el certificado de Gestión de Calidad ISO 9001 y los certificados de Gestión de Seguridad Alimentaria ISO 22000, ISO 22002-1, FSSC 22000 y HACCP.



## 2.- AFILIACIÓN AL PACTO MUNDIAL

En 2012, nos afiliamos al Pacto Mundial de la Organización de las Naciones Unidas convencidos de que sus Diez Principios expresan los valores que dirigen nuestro actuar. Desde entonces, cada año, reportamos como muestra de nuestro compromiso, la Comunicación del Progreso de acuerdo a estos principios. Hemos visto y reconocemos que la información transparente y hecha pública, es fundamental para ser coherentes con nuestra visión de ser una empresa socialmente responsable líder en la innovación.

El presente reporte recoge las acciones desarrolladas en el periodo de Junio de 2014 a Junio de 2015. Para su elaboración se ha procurado ordenar las diferentes acciones y resultados obtenidos por la empresa, de acuerdo a los parámetros del Pacto Mundial.

Nuestra adhesión y apoyo a los Diez Principios del Pacto Mundial se traduce en nuestras acciones en las diferentes áreas y procesos de la empresa.



## 3.- REPORTE DE CUMPLIMIENTO DE LOS DIEZ PRINCIPIOS DEL PACTO MUNDIAL

### 3.1.- Derechos Humanos



Capacitación de brigadista al personal

Principio 1: Las empresas deben apoyar y respetar la protección de los derechos humanos fundamentales, reconocidos internacionalmente; y

Principio 2: asegurarse de que no son cómplices en la vulneración de los derechos humanos.

En 2014 implementamos el Plan Nacional de Seguridad y Salud en el Trabajo, [http://www.mintra.gob.pe/archivos/file/CNSST/politica\\_nacional\\_SST\\_2014-2017.pdf](http://www.mintra.gob.pe/archivos/file/CNSST/politica_nacional_SST_2014-2017.pdf) emitido por el Ministerio de Trabajo que exige la participación de empleadores y trabajadores de los diferentes sectores productivos para lograr instaurar una cultura de prevención.

Desde la implementación de la norma, realizamos monitoreos ambientales de ruido, polvo, iluminación y psicosociales (referidos al estrés laboral). Con los resultados del monitoreo de iluminación en 2014, se tomó la decisión de cambiar el sistema de iluminación de planta y oficinas de manera que cumpla con la

Norma Básica de Ergonomía y Procedimiento de Evaluación de Riesgo Disergonómico del Ministerio de Trabajo (MINTRA) que indica el nivel de luminosidad óptimo dependiendo del ambiente de trabajo.

La última convocatoria e instalación para el Comité de Seguridad y Salud en el Trabajo, que funciona desde 2012, fue en Junio y Julio de 2014 respectivamente. Las brigadas Contra Incendios, de Primeros Auxilios y de Evacuación -que funcionan también desde 2012- siguen recibiendo capacitaciones específicas respecto a sus funciones y responsabilidades a través del Programa Integral de Capacitaciones.

Rechazamos cualquier clase de discriminación y no hacemos ni exigimos ningún tipo de examen médico o diagnóstico de VIH -como ya señala el Plan Nacional de Seguridad y Salud en el Trabajo-, ni diagnóstico de embarazo.

En caso de presentarse alguna emergencia que pusiera en riesgo la salud de algún trabajador, contamos con el servicio de Alerta Médica que brinda ambulancia para la evacuación y traslado hasta un centro hospitalario.

Resultados:

- Implementación del Plan Nacional de Seguridad y Salud en el Trabajo.
- Capacitaciones a las brigadas de Primeros Auxilios, Evacuación y Contra incendios y participación en Simulacro Nacional de Sismo en Mayo de 2015.
- Cambio del sistema de iluminación en áreas generales exteriores e interiores, planta, oficinas y áreas de servicio alcanzando los niveles indicados en la Norma Básica de Ergonomía y Procedimiento de Evaluación de Riesgo Disergonómico del Ministerio de Trabajo.
- Cumplimiento del Plan de Capacitación Integral de acuerdo a programación Junio 2014 – Junio 2015.
- Examen ocupacional anual al 100% del personal en 2014 sin reporte de enfermedades ocupacionales.
- Se iniciará el procedimiento para renovar el Certificado de Inspección Técnica de Seguridad en Defensa Civil, cuya vigencia es hasta Octubre de 2015.

### 3.1.1.- Proyecto Biocomercio Andino y Sembrío de maca en comunidades campesinas de la sierra central



Sembrío de quinua en localidad de Huancavelica

En Noviembre de 2014, concluimos el Proyecto Biocomercio Andino, desarrollado junto a PROMPERÚ durante 8 meses, el mismo que consistió en brindar capacitación técnica y acompañamiento a pequeños productores de quinua de los distritos de Ñahuimpuquio, Acostambo, Izcuchaca, Daniel Hernández y Acoria del departamento de Huancavelica durante las labores de sembrado, cosecha, venteado, almacenamiento y finalmente comercialización del producto.

Pusimos a disposición de los agricultores, una máquina trilladora que quedó instalada en el distrito de Ñahuimpuquio y que brinda el servicio de trillado a los pequeños productores de la zona.

En Setiembre de 2014 iniciamos el proyecto de cultivo de maca en el distrito de Pucará, departamento de Junín con el objetivo de contar con un cultivo propio administrado directamente por Fructus Terrum.

Este proyecto benefició a las comunidades campesinas de Talhuis y Patalá con el alquiler de un total de



100 hectáreas de terreno agrícola que en otro caso no serían utilizadas completamente. Las labores agrícolas para la siembra, iniciaron en Octubre de 2014 con la preparación del terreno y a Julio de 2015, nos encontramos en época de cosecha.

Además, a través de este proyecto, hasta la fecha hemos contratado a aproximadamente 120 trabajadores locales, hombres y mujeres mayores de edad en un sistema rotativo (se requiere mano de obra intensiva) que permite a la empresa un mayor alcance de las oportunidades y a ellos, un ingreso familiar importante por su trabajo y el conocimiento y experiencia en el manejo de este cultivo.

Este proyecto continuará durante el próximo año y hemos proyectado incrementar el área de cultivo a 200 hectáreas, esperando de esta forma, además de ver duplicada la producción, otorgar más puestos de trabajo a los pobladores de las comunidades que intervengan.

#### Resultados:

- Pequeños productores de quinua recibieron capacitación técnica y acompañamiento en las labores de siembra, cosecha, trillado y venteado y comercialización.
- Pequeños productores de quinua fueron beneficiados con la máquina trilladora.
- 2 comunidades campesinas de Junín fueron beneficiadas con el alquiler de sus tierras.
- 120 trabajadores locales contratados para labores agrícolas.
- Para temporada 2016 se espera aumentar en 100% el número de hectáreas de cultivo, la cantidad de cosecha y el número de puestos de trabajo.

PANEL FOTOGRÁFICO N° 1: Proyecto Biocomercio Andino en Huancavelica con pequeños productores de quinua:



PANEL FOTOGRÁFICO N° 2: Sembrío de maca en la sierra central:



## 3.2.-Trabajo



Colaboradoras en actividad de selección de materia prima en planta

Principio 3: Las empresas deben apoyar la libertad de afiliación y el reconocimiento efectivo del derecho a la negociación colectiva;

Principio 4: la eliminación de todas las formas de trabajo forzoso y obligatorio;

Principio 5: la abolición efectiva del trabajo infantil; y

Principio 6: la eliminación de la discriminación en materia de empleo y ocupación.

Todos nuestros trabajadores sin distinción por sexo, edad o creencias de ningún tipo, ingresan a la organización después de haber pasado el proceso de contratación establecido por Fructus Terrum. Los procesos pueden ser manejados interna o externamente a través de RRHH o de consultoras. Ver anexos 2 y 3.

Las fuentes externas pueden ser universidades e instituciones de formación especializada técnica y/o tecnológica, headhunters, anuncios en diarios, búsquedas a través de la web o internet, hojas de vida recomendadas por los colaboradores y/u otros y a través de empresas de servicios temporales. Las fuentes internas son consultas a los negocios, búsqueda en los folders de personal y banco de hojas de vida.

Respetamos la igualdad de oportunidades sin distinción de ningún tipo, actualmente del total de los trabajadores, 21 son mujeres y 18, hombres. El 100% de nuestros colaboradores están en planilla, garantizando de esta manera el seguro social para ellos y sus familias; el 100% de nuestros colaboradores son mayores de edad y cuidamos que nuestros proveedores y proyectos, cumplan estrictamente con esta norma.

Asimismo, promovemos diferentes ámbitos de participación como el Comité de Seguridad y Salud en el Trabajo, conformado por trabajadores de planta y jefaturas y elegido por votación.


#### Porcentaje de colaboradores hombres y mujeres en Fructus Terrum



Para conocer el grado de satisfacción de los colaboradores de Fructus Terrum, desde 2013 el área de Recursos Humanos de la corporación realiza anualmente una encuesta de clima laboral según los lineamientos de Great Place to Work, con dimensiones de Confianza, Camaradería y Orgullo, lo cual permite conocer la percepción en cuanto a directivos y jefes, compañeros de trabajo y la misma empresa. En 2014, el nivel de participación fue del 85.30%.

De Junio a Diciembre de 2014 llevamos a cabo 18 capacitaciones al personal de las diferentes áreas y algunas -como las referidas al Comité de Seguridad y Salud en el Trabajo, Brigadas de Emergencia y Código de Ética y Responsabilidad Social- dirigidas a todo el personal.

De Enero a Junio de 2015 realizamos 9 capacitaciones que han abarcado temas como la Formación de Auditor Interno de la Norma FSSC 22000, Interpretación de FSSC 22000, Política de Seguridad Alimentaria, Interpretación de la norma ISO 9001:2008, Uso de extintores, Programas Pre-requisitos de Seguridad Alimentaria y HACCP y Reglamento de Seguridad Industrial y Salud Ocupacional.

	<b>PROGRAMA INTEGRAL DE CAPACITACIONES</b>		DOC-001-RH
			Revisión: 08
			01/10/2014
Elaborado por:	Revisado por:	Aprobado por:	
Recursos Humanos	Gestión de Calidad	Gerente General	

<b>Fecha de actualización:</b>	15/12/2014
--------------------------------	------------

Nº	NOMBRE DE LA CAPACITACIÓN	E	I	ÁREAS INVOLUCRADAS	RESPONSABLE	MESES DEL 2014											
						ENE	FEB	MAR	ABR	MAY	JUN	JUL	AGO	SET	OCT	NOV	DIC
1	Implementación Seguridad Industrial y Salud Ocupacional	√	√	Producción / Calidad/ Comercial/ Logística	Producción			X	X		X		X				
2	Buenas Prácticas de Manufactura		√	Producción / Calidad	Calidad		X						X				
3	Control y Llenado de Registros		√	Producción / Calidad/ Comercial/ Logística	Producción			X						X			
4	Trazabilidad		√	Producción / Calidad/ Comercial/ Logística	Producción							X					
5	Cuidados del Medio Ambiente		√	Producción / Calidad	Calidad	X											
6	Principios de HACCP	√	√	Producción / Calidad/ Comercial/ Logística	Calidad			X				X					
7	Alimentación Saludable	√		Producción / Calidad/	Externo							X					
8	Control Integrado de Plagas	√		Producción / Calidad/	Empresa de Plagas								X				
9	Tratamiento de no conformidades		√	Producción / Calidad/	Calidad	X											

	<b>PROGRAMA INTEGRAL DE CAPACITACIONES</b>		DOC-001-RH
			Revisión: 08
			01/10/2014
Elaborado por:	Revisado por:	Aprobado por:	
Recursos Humanos	Gestión de Calidad	Gerente General	

<b>Fecha de actualización:</b>	29/05/2015
--------------------------------	------------

NOMBRE DE LA CAPACITACIÓN	E	I	ÁREAS INVOLUCRADAS	RESPONSABLE	MESES DEL 2015											
					ENE	FEB	MAR	ABR	MAY	JUN	JUL	AGO	SET	OCT	NOV	DIC
Formación de Auditor Interno de la Norma FSSC 22000.	√		Responsable de c/área.	Calidad	X											
Curso de Interpretación de FSSC 22000.		√	Responsable de c/área.	Calidad		X										
Política de Seguridad Alimentaria		√	Todo el Personal	Calidad		X				X				X		
Interpretación de la norma ISO 9001:2008	√		Responsable de c/área.	Calidad		X										
Uso de extintores	√		Todo el Personal	Calidad			X									
Programas Pre-requisitos de Seguridad Alimentaria y HACCP	√		Personal de Producción	Calidad			X			X			X			X
Reglamento de Seguridad Industrial y Salud Ocupacional	√		Personal de Producción	Calidad					X							
Tratamiento de no conformidades, correcciones y acciones correctivas	√		Responsable de c/área.	Calidad							X					
Control Integrado de Plagas	√		Todo el Personal	Empresa de Plagas								X				
Control de documentos y registros	√		Todo el Personal	Calidad							X					
Procedimiento de Evaluación y Calificación a Proveedores	√		Responsable de c/área.	Compras									X			
Procedimiento de Retroalimentación y Medición de Satisfacción del Cliente.	√		Responsable de c/área.	Comercial								X				
Procedimiento de Atención a Quejas y Reclamos.	√		Responsable de c/área.	Calidad												
Plan de higiene y Saneamiento	√		Personal de Producción	Producción								X				
Trazabilidad y Recall	√		Todo el Personal	Calidad									X			
Alimentación Saludable y enfermedades transmitidas por los alimentos	√		Todo el Personal	Médico Planta											X	

I: Capacitación Interna

E: Capacitación Externa

Programado

x

Ejecutado

x

En Fructus Terrum mantenemos la política de organizar mensualmente una reunión de confraternidad para celebrar a los trabajadores que han cumplido años durante el mes. Tampoco han pasado desapercibidas las fechas especiales en nuestro calendario como el Día de la Madre, Día del Padre, Día del Trabajo, Aniversario de Fructus Terrum, Navidad. Estas instancias nos permiten consolidar las relaciones de confianza en todos los niveles de la organización.

#### Resultados:

- El 100% de nuestros colaboradores están en planilla y cuentan con los beneficios de ley (seguro social, gratificaciones, CTS, entre otros).
- El 100% de nuestros colaboradores son mayores de edad.
- Actualmente, 21 colaboradores son mujeres y 18, hombres.
- Cambio en la administración remunerativa que permitió incrementos de acuerdo a responsabilidades del colaborador.
- Se realizó la encuesta de clima laboral en Diciembre de 2014 con participación del 85% de colaboradores. En la encuesta que se realizará en Diciembre de 2015, se espera incrementar este nivel de participación.
- La Encuesta de Clima Laboral de Diciembre de 2014 mostró un nivel de satisfacción general de 71.69% entre nuestros trabajadores.
- Las dimensiones de Confianza medidas en la organización fueron: Credibilidad (71.77%), Respeto (67.02%), Imparcialidad (68.63%), Orgullo (76.36%) y Camaradería (71.58%).
- Cumplimiento del Plan de Capacitación Integral de acuerdo a programación Junio 2014 – Junio 2015 con 27 capacitaciones realizadas y actual ejecución de la programación para el segundo semestre.
- Instalación de Buzón de Sugerencias como ventana alternativa de comunicación.
- Continuación de las celebraciones de fechas especiales con participación del personal de todas las áreas.



### 3.3.-Medio Ambiente



Nuestros procesos de deshidratación mantienen la naturalidad en todos nuestros productos

Principio 7: Las empresas deberán mantener un enfoque preventivo que favorezca el medio ambiente;

Principio 8: fomentar las iniciativas que promuevan una mayor responsabilidad ambiental; y

Principio 9: fomentar el desarrollo y la difusión de las tecnologías respetuosas con el medio ambiente.

Nuestras operaciones agregan valor y crean ingredientes naturales usados en la elaboración de otros productos alimenticios. Utilizamos aire caliente para la deshidratación y vapor de agua para la esterilización con lo cual, podemos asegurar que nuestros procesos respetan el medio ambiente, generando emisiones no contaminantes como vapor de agua, aire caliente y olores de productos naturales y logrando que el producto quede 100% libre de residuos tóxicos y listo para ser utilizado. Con el uso de la última tecnología para transformarlos, estos ingredientes mantienen todo su sabor y naturalidad y así logramos unir de manera responsable, innovación, calidad e inocuidad en los productos que entregamos a nuestros clientes.

En el primer semestre de 2015, con la finalidad de reducir la vibración de la máquina trozadora, se realizó un trabajo consistente en excavación de 1.5 m por 1.5 m de área y 4 metros de profundidad en el lugar

donde está ubicada y luego se rellenó con concreto en la base y poliestireno expandido (tecnopor) de 30 cm. Con esto se redujo la vibración y el ruido que producía la máquina hasta niveles imperceptibles hacia el exterior y permisibles en planta.

El cambio del sistema de iluminación consistió en la instalación de nuevos reflectores que permiten utilizar la luz emitida tanto vertical como horizontalmente en luminarias con fluorescentes o en campanas industriales. Anteriormente las campanas usaban fluorescentes de 400 Watts y ahora usan de 250.

### 3.3.1.-Tratamiento de Residuos en Fructus Terrum

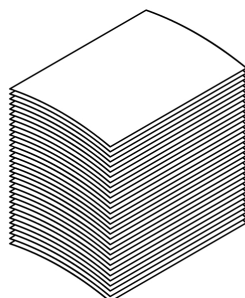
Los principales residuos generados por nuestras operaciones son cartón, costales de prolipolileno y malla y mermas de producto.



cartón



costales de prolipolileno y malla



papeles



merma

Como nuestro proceso consiste básicamente en la deshidratación de alimentos naturales para su posterior molienda, la merma o producto no conforme es orgánica y escasa. Ésta se destina al consumo animal o se almacena a la espera de reunir una cantidad mayor que es recogida por una empresa especializada y autorizada para su transporte y disposición final.

Reutilizamos el cartón en actividades de embalaje para exportación; los sacos y mallas que generalmente sirven de contenedores a las materias primas recibidas, son separados y eliminados por el servicio municipal de recojo de basura del distrito de Chorrillos para su disposición final y el papel generado por las labores administrativas es reutilizado para nuevas impresiones, escritura manual y/o elaboración de libretas.

Resultados:

- Nuestros procesos han seguido manteniendo la naturalidad de los productos y asegurado su inocuidad a todos nuestros clientes.
- Disminución del 40% de consumo de energía eléctrica en nuestras instalaciones por cambio en el sistema de iluminación.
- Reducción de la vibración y ruido de máquina trozadora a niveles permisibles.
- Los residuos generados han sido reutilizados en distintas actividades de nuestra operación alargando su vida útil.
- La merma, residuo orgánico de nuestros procesos, sigue eliminándose con una periodicidad superior a un año mientras se continúa controlando su inocuidad durante el tiempo de almacenamiento.
- Inicio del proceso de búsqueda y evaluación para el cambio de combustible de GLP a gas natural destinado al funcionamiento de la caldera industrial en planta.

## 3.4.- Anticorrupción

Principio 10: Las empresas deben trabajar contra la corrupción en todas sus formas, incluidas la extorsión y el soborno.



En Fructus Terrum cumplimos estrictamente las normas nacionales laborales, de medio ambiente y de tributación. Asimismo, velamos por el cumplimiento de estas mismas normas por parte de nuestros proveedores dándoles a conocer a través de los requerimientos formales lo que la organización espera de ellos. Todas nuestras ventas, contrataciones y compras están sustentadas con factura.

Los diferentes procesos como contratación de personal, compras, contratación de servicios, etc. están estandarizados y se realizan a través del sistema informático, quedando registrados y facilitando controles y futuras evaluaciones y revisiones.

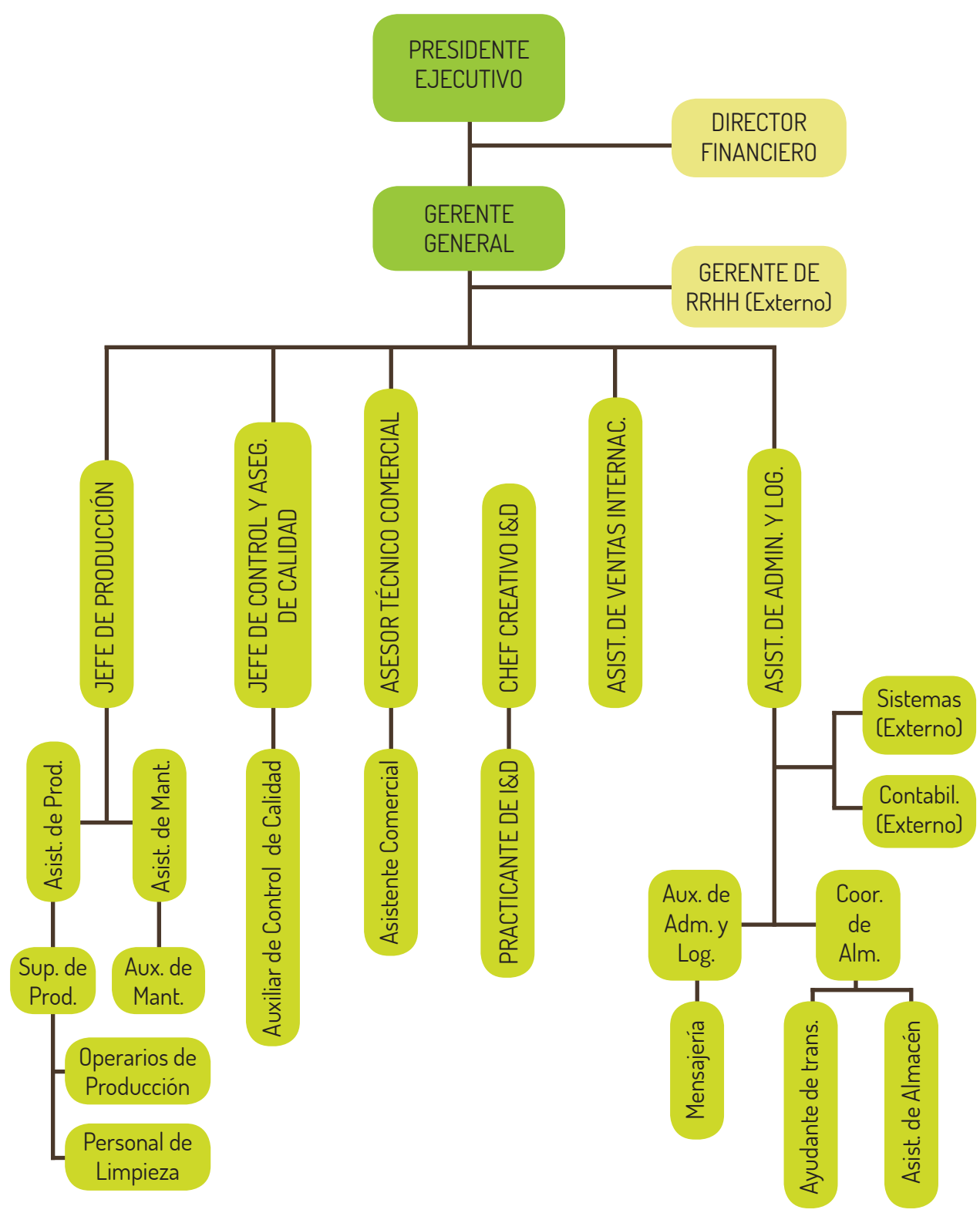
Resultados:

- Declaraciones mensuales y pago anual del Impuesto a la Renta 2014 al Estado.
- Pago de utilidades en Abril último correspondientes al ejercicio 2014 según ley.
- El 100% de ventas se ha sustentado a través de facturas.
- Continuamos trabajando con procesos logísticos establecidos para la contratación o compra.



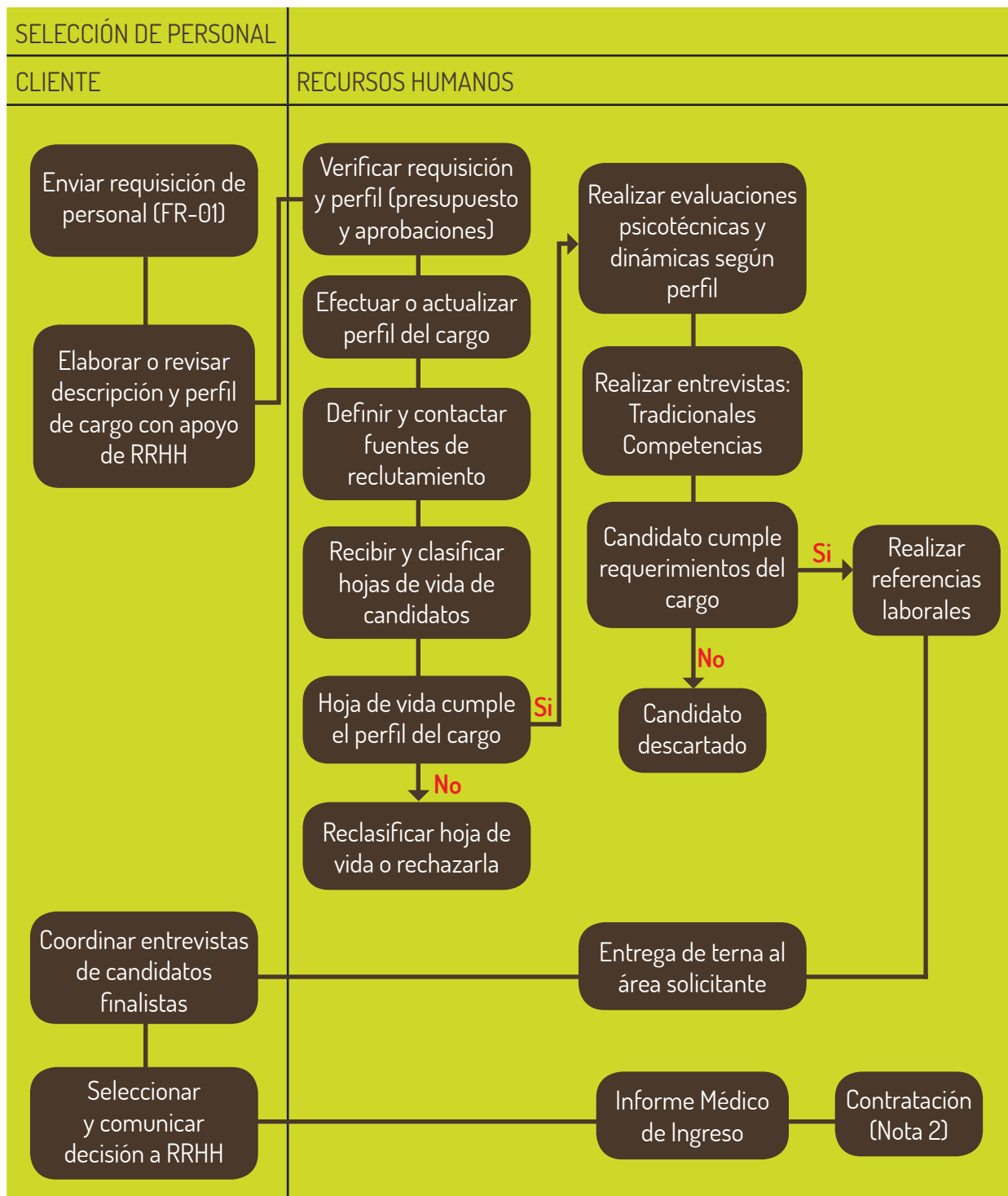
# ANEXO N° 1

Gráfico estructura organizacional



## ANEXO N° 2

Gráfico Flujoograma del proceso interno para reclutamiento y selección



## ANEXO N° 3

Gráfico Flujoograma del proceso interno para reclutamiento y selección

