

# **Reporte de Sustentabilidad**

**Julio 2014 - Junio 2015**



**RIO URUGUAY  
SEGUROS®**



# Í N D I C E

5

- Visión, Misión, Principios
- Desarrollo Territorial y Crecimiento Económico
- Modelo de Empresa Interactiva
- Capital Humano
- Sistema de Gestión de Calidad
- Innovación
- Cadena de Valor
- Gestión de RSE
- Alianzas Estratégicas
- Apoyo al Deporte
- Parámetros del Reporte

22

## DERECHOS HUMANOS

Principios 1 y 2 del Pacto Global

Compromiso de la Gesta de URS para

Empresas "Proteger, Promover y Respetar"

### DERECHOS HUMANOS

- La vida es un Derecho Humano y la cuidamos fomentando la Seguridad Vial
- Trabajar por la Inclusión y la Accesibilidad es proteger los Derechos Humanos
- Fortalecer la Educación y la Formación Continua es un Derecho Humano esencial
- Empoderamiento de las Organizaciones de la Sociedad Civil
- Compromiso de Nuestras Agencias

30

## AMBITO LABORAL

Principios 3, 4, 5 y 6 del Pacto Global

### AMBITO LABORAL

- Cuidado de la Salud
- Política Central sobre el Capital Humano

37

## MEDIO AMBIENTE

Principios 7, 8 y 9 del Pacto Global

### MEDIO AMBIENTE

- Cuidado del Medio Ambiente
- Sensibilización y Concientización
- Desempeño Medioambiental

41

## ANTI-CORRUPCION

Principio 10 del Pacto Global

### ANTI CORRUPCION

- Prevención, Control y Lucha contra la Corrupción

43

## DIFUSION

### DIFUSION

51

## Tabla de Indicadores

GRI G4

### TABLA DE INDICADORES GRI G4

## MENSAJE DEL PRESIDENTE – CARTA DE RENOVACION

**Cr. JUAN CARLOS LUCIO GODOY:** Es Presidente del Consejo de Administración de RÍO URUGUAY SEGUROS. Se ha desarrollado tanto en el ámbito público como privado, destacándose sus siguientes experiencias: 15 años de docencia universitaria en las cátedras de Economía y Contabilidad; co-Fundador y Secretario Económico-Financiero de la Universidad Nacional de Entre Ríos; Presidente Municipal (Intendente) de la ciudad de Concepción del Uruguay, Entre Ríos, en el período 1983-1987; Diputado de la Nación por Entre Ríos, durante el período 2003- 2007; fue Presidente de la Asociación Argentina de Cooperativas y Mutualidades de Seguros; ha sido representante Argentino del Seguro Cooperativo ante la Alianza Cooperativa Internacional; fue Fundador y Director de ASOCIART A.R.T. Aseguradora de Riesgos de Trabajo S.A.; fue miembro de ICMIF (Federación Internacional de Cooperativas y Mutuales de Seguro) durante 7 años; Presidente durante 2 años de AAC/MIS (Asociación de Cooperativas y Mutuales de Seguros de las Américas), siendo el único argentino en ocupar este cargo en esta organización.



RÍO URUGUAY SEGUROS, fiel a los ideales y objetivos de sus fundadores, avanza con firmeza y responsabilidad sobre el Mercado Asegurador Argentino. Su adhesión al Pacto Global de la ONU en 2004, en sinergia con la conservación de principios y valores cooperativos, le ha otorgado un rol protagónico en la concreción del Desarrollo Sustentable, velando por la protección de los Derechos Humanos, el cuidado del Ámbito Laboral, la preservación del Medio Ambiente y la lucha contra la Corrupción.

Este compromiso asumido se ha materializado a través de una Política de RSE concebida como estratégica y revelada como innovadora por tres características particulares: es transversal a toda la organización, llevada adelante gracias al trabajo de equipos interdisciplinarios e interjerárquicos, pero además, es expuesta a diversos procesos de certificación (Norma WORLDCOB–CSR:2011.2 e ISO 9001:2008). Con el objetivo de incidir sobre otros actores y aprovechando estas características, su Estrategia de RSE es compartida en diferentes ámbitos académicos.

Así, nuestra filosofía sumada al esfuerzo y convicción de nuestro Capital Humano, nos han permitido ser la primera empresa de Seguros de la Argentina con Certificación ISO 9001:2008 en Gestión Integral de Seguros Generales, tanto en Casa Central como en nuestras Agencias, desarrollar un Sistema Integral de Seguros propio de reformulación e incorporación tecnológica y

una aplicación móvil para la venta online, ser la segunda entidad con mayor crecimiento en el ramo automotor del Mercado Asegurador Argentino en el período julio-diciembre del año 2014 y estar entre las 10 empresas con mejor Índice Combinado del sector en el país.

Con el convencimiento de que estos esfuerzos se potencian en su alcance al ser cogestionados con otros actores, se fortalecen y establecen nuevas alianzas con diferentes organismos, tales como IARSE (Instituto Argentino de Responsabilidad Social Empresarial), FUNDECE (la Fundación para la Calidad y Excelencia Empresarial), COOPERAR (Confederación Cooperativa de la República Argentina), Ministerio de Trabajo de la Nación, Superintendencia de Seguros de la Nación, IPCYMER (Instituto de Promoción de Cooperativas y Mutualidades de Entre Ríos), CESVI (Centro de Experimentación Vial), Asociart ART, FIDASEG (Fundación de Investigación Difusión y Enseñanza del Seguro), entre otros.

Concluyendo, se presenta a continuación la Comunicación para el Progreso (COP) de RÍO URUGUAY SEGUROS correspondiente al Período Julio 2014-Junio 2015, la cual ha sido confeccionada en su integralidad por nuestro propio Capital Humano, bajo los lineamientos de la GRI (Global Reporting Initiative) en su versión G4., conforme a la opción Esencial,

**Gr. Juan Carlos Lucio Godoy**  
**Presidente**  
**Consejo de Administración**  
**RÍO URUGUAY SEGUROS**







# VISION

Ser reconocidos en los mercados donde operamos como la mejor empresa de seguros generales; por nuestra conducta, resultados, enfoque en el cliente, prestaciones de calidad, RSE y defensa de los intereses regionales.

## MISION

El Servicio de Río Uruguay Seguros debe ser el mejor, porque es una empresa de Economía Social y Regional que nació para servir. De no hacerlo así, traicionaría sus orígenes y principios (Juan Carlos Lucio Godoy, Presidente del Consejo de Administración, 1989)

En consecuencia debe:

- Poner al hombre en el centro de todas sus acciones (asociados, agentes, socios, proveedores, colegas y comunidad).
- Crecer de manera continua y sostenible e incrementar la productividad.
- Preservar los activos de la empresa (finanzas, acciones, habilidades, expectativas y confianza de asociados, socios y proveedores y reputación dentro de la comunidad).
- Equilibrar los intereses de los asociados existentes y sopesar los intereses de los asociados actuales y futuros.
- Educar para la cooperación y participar activamente en las organizaciones de la economía social en todas sus escalas.
- Ser agente para el desarrollo regional sustentable.

## PRINCIPIOS

Nuestra empresa basa toda y cada una de sus decisiones y acciones sobre los Valores y Principios Cooperativos que le dieron origen, como así también, desde 2004 ha incorporado en su accionar Institucional, Comercial y quehacer cotidiano los Principios que promueve el Pacto Global.

De esta manera, el Capital Humano de nuestra empresa se desenvuelve basándose en:

### PRINCIPIOS DEL COOPERATIVISMO:

- Primero: Membresía abierta y voluntaria
- Segundo: Control democrático de los miembros
- Tercero: Participación económica de los miembros
- Cuarto: Autonomía e independencia
- Quinto: Educación, formación e información
- Sexto: Cooperación entre cooperativas
- Séptimo: Compromiso con la comunidad

### PRINCIPIOS DEL PACTO GLOBAL:

- 10 Principios Universales relacionados con Derechos Humanos, Ámbito Laboral, Medio Ambiente, Anticorrupción (<http://www.pactoglobal.org.ar/>)









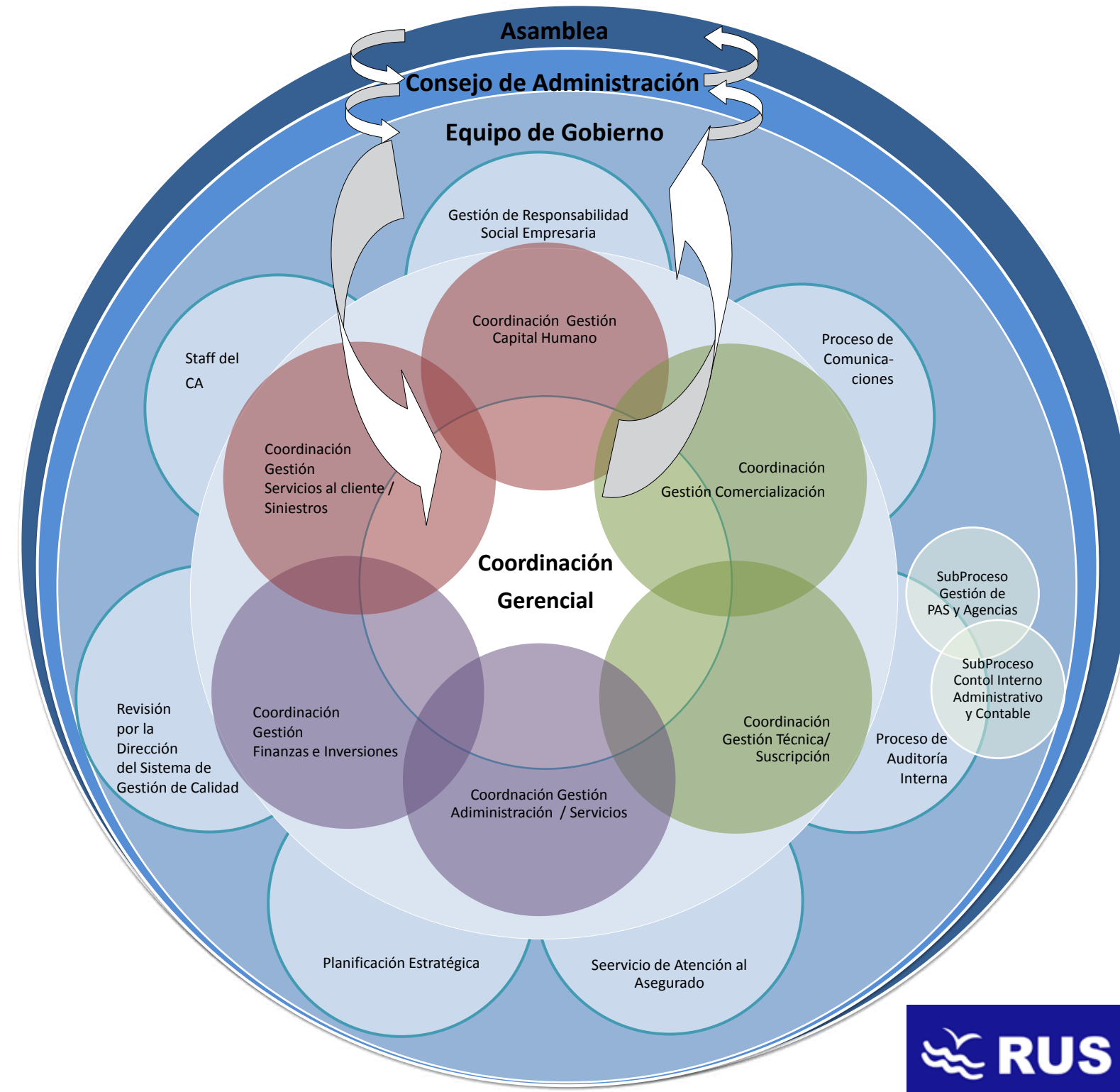
# MODELO DE EMPRESA INTERACTIVA

Se continúa trabajando en el diseño de un Modelo de Empresa propio que contemple nuestra filosofía de vida, nuestros principios, nuestro compromiso, nuestra forma de interactuar y la manera en que desarrollamos nuestro negocio, pero también que sea compartible con el contexto socioeconómico nacional y mundial. Es un desafío, pues no existen en los manuales ni en las doctrinas un modelo a seguir que lejos está del tradicional esquema piramidal, sino que estamos construyéndolo a partir del esfuerzo y el involucramiento de nuestro Capital Humano, siempre en el centro de nuestras decisiones, siendo un verdadero protagonista. En síntesis, estamos logrando la implementación de un Modelo de Empresa totalmente Interactiva, tanto por la fluidez de la comunicación interna como la retroalimentación permanente generada con los grupos de interés de la Organización, que como ya lo decíamos en nuestro Informe anterior, permite la gestación de un Capital Social que empodera a la comunidad toda. Nuestro objetivo es ser la Mejor Empresa del Mercado, pero Sustentablemente: lograr un crecimiento económico procurando un actuar Responsable, un servicio de Calidad, un

Clima Laboral armónico, Conectividad y Capacitación permanente de nuestro Capital Humano, afianzando nuestra Reputación. Para alcanzar ese Objetivo, es inexorable tener una Visión Compartida, lo cual implica lograr el Compromiso de Todos, proceso que puede desplegarse sólo en un Modelo de Empresa Interactiva como el que estamos gestando. Nuestra empresa Cooperativa posee una organización democrática de participación plena a través del órgano de deliberación que es su Asamblea, la cual delega la función de ejecución en el Consejo de Administración, conformado por 15 miembros, que mediante su interacción continua trazan el camino a seguir de la Empresa. Asimismo, la conducción de Río Uruguay Seguros se encuentra a cargo de un Equipo de Gobierno conformado por consejeros de presencia diaria en la Empresa, incluida la Presidencia, que se reúnen semanalmente para evaluar su funcionamiento. El liderazgo se completa con la presencia de un Equipo de Gestión Gerencial y la formación de un conjunto de Coordinadores. Finalmente, existen Responsables de Procesos y Subprocesos que gestionan los equipos operativos.



## MODELO DE EMPRESA INTERACTIVA





# CAPITAL HUMANO

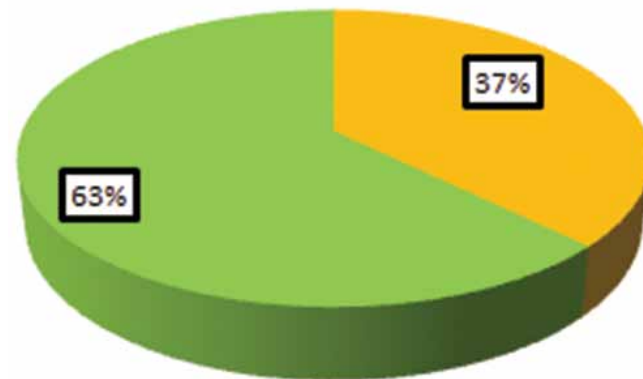
Como se ha enunciado, nuestro principal Capital está conformado por las personas que con su esfuerzo, dedicación e impronta han hecho de esta empresa 57 años de trayectoria a paso firme. Por ello, RIO URUGUAY SEGUROS trabaja diariamente por la gestión en pos del empoderamiento de su Capital Humano, como se verá detalladamente al abordar las acciones que dan cumplimiento con los Principios que promueve el Pacto Global. Así, entre las acciones de la empresa se contempla tanto el desarrollo profesional como personal de los mis-

mos, mejorando su calidad de vida y la de sus familias, cohesionando sus expectativas con los objetivos de la empresa, fortaleciendo su formación como ciudadanos, entre otros. El fortalecimiento de nuestro Capital Humano está estrechamente ligado a la preparación del mismo para trabajar en Equipos de carácter interdisciplinario e interjerárquico y las bondades que resultan de aplicar dicha metodología. Nuestro trabajo en Equipos nuclea a más de 50 integrantes en Casa Central, en Equipos y Comités Interdisciplinarios.

**290**  
Total Capital Humano

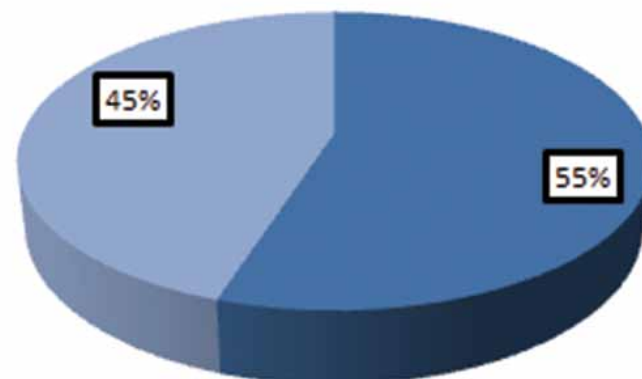
## Género

■ Femenino ■ Masculino



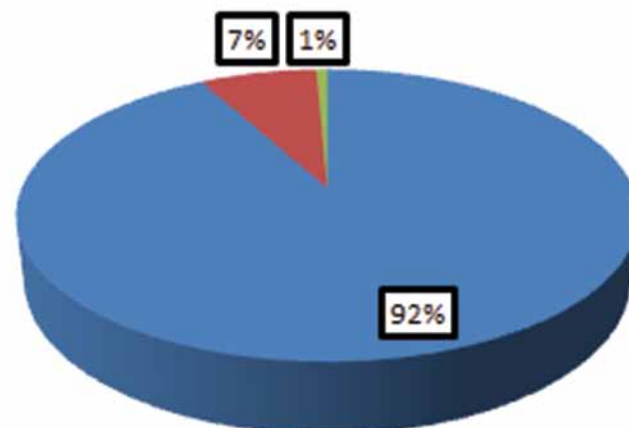
## Distribución Geográfica

■ Casa Central ■ Agencias



## Tipo de Contratación

■ Tiempo Permanente ■ Tiempo Determinado (contratado) ■ Pasante



## Hacemos del Trabajo en Equipo una filosofía de vida



Equipo de Comunicaciones

Comité de Calidad



Equipo de Coordinadores del SIS

Equipo Motor del Tablero de Comando



Equipo de Apoyo al Automovilismo

Equipo de Venta Online



Equipo de Clima Interno

Comisión de Asuntos Laborales



# SISTEMA DE GESTIÓN DE CALIDAD

## POLITICA DE CALIDAD

"Entendemos la calidad como un concepto amplio que satisface simultáneamente a nuestros asociados, agencias, productores, empleados, socios, proveedores y a la comunidad. Basados en esta concepción, establecemos la política de:

- Gestionar nuestra organización de manera responsable, sustentable y coherente con los principios del cooperativismo en el marco de la normativa aplicable;
- Ofrecer seguros de calidad;
- Optimizar nuestros procesos para una mayor productividad;
- Lograr un ambiente laboral saludable, proactivo y comprometido.

La Dirección de Río Uruguay Seguros asume el compromiso de liderar y dar soporte al cumplimiento de esta declaración:

- Procurando la disponibilidad de recursos y la permanente innovación tecnológica para superar, con la inventiva, las mejores prácticas el mercado.
- Fomentando la capacitación para el trabajo en equipo y el aprendizaje para contar con un capital social de excelencia;
- Midiendo y evaluando nuestro desempeño, impulsados hacia una consistente mejora continua de la eficacia de nuestro Sistema de Gestión de Calidad y el cumplimiento de sus requisitos."

RECERTIFICACION ISO 9001:2008  
"GESTION INTEGRAL DE SEGUROS",  
EN CASA CENTRAL Y 15 AGENCIAS



## OBJETIVOS Y METAS DE CALIDAD

En la última Revisión por la Dirección del Sistema Gestión de Calidad (SGC), llevada a cabo en Diciembre 2014, se definieron los nuevos objetivos y metas de calidad, los cuales se detallan a continuación:

**Objetivo 1** – Obtener altos niveles de satisfacción de nuestros clientes (Asociados y PAS) demostrando nuestro compromiso e involucramiento con el Sistema de Gestión de Calidad.

**Objetivo 2** – Incorporar permanentemente los requerimientos surgidos por la mejora continua de los procesos e innovaciones al sistema informático de soporte SIS, hacer inversiones en tecnología para elevar gradualmente los actuales estándares de los Indicadores de Proceso, mejorar la productividad y consolidar el modelo de gestión por procesos.

**Objetivo 3** – Democratizar el conocimiento e información en todos los niveles, fomentando el trabajo en equipo y capacitando en forma permanente el Capital Humano de RUS.

**Objetivo 4** – Llevar adelante las acciones necesarias para lograr la transversalidad de las prácticas de RSE, hacia adentro y hacia afuera, logrando un mayor involucramiento y compromiso del Capital Humano de RUS.

**Objetivo 5** – Desarrollar, apoyar y participar, coherentemente con su historia, en eventos que promuevan los Principios Cooperativos y los del Pacto Global de Naciones Unidas.

**Objetivo 6** – Fortalecer el proceso de comunicaciones, considerado estratégico, fomentando desde este ámbito el trabajo en equipos interactivos y apuntando al logro de comunicaciones efectivas y oportunas que transmitan la filosofía de RUS y su accionar comercial utilizando herramientas de vanguardia.

• **Meta:** Medir sistemáticamente los Niveles de Satisfacción en los distintos aspectos que impactan en la calidad de las prestaciones de manera flexible, relevando las variables en función del tipo de cliente y en el contexto que marque el mercado y la estrategia empresarial. Los sucesivos resultados deben superar el 75 % en PAS y el 80 % en asociados y evidenciar una mejora continua.

• **Meta:** tener un sistema informático que se ajuste a los modernos requerimientos del mercado. Cuantificar las inversiones anuales en tecnología previendo un crecimiento sostenido.

• **Meta:** cuantificar las inversiones en capacitación del capital humano y prever un mayor trabajo en equipo, generando de esta manera un Capital Humano comprometido con mayores conocimientos y habilidades.

• **Meta:** Implementar en cada una de las agencias, dentro de los 5 años posteriores de haberse incorporado al SGC, por lo menos una línea de RSE. Crecer en el número de involucrados año a año.

• **Meta:** Destinar para estos fines una cifra de dinero no inferior al 0,5 % de su Producción.

• **Meta:** cuantificar el impacto de las comunicaciones internas y externas según los canales utilizados y sus destinatarios

## CAPACITACIÓN Y DESARROLLOS

Ante la transición de la Norma ISO 9001 hacia su versión 2015, en Casa Central se desarrolló un taller de capacitación para miembros del Consejo de Administración, Gerentes y funcionarios que cumplen un rol activo en el desarrollo del Sistema de Gestión de Calidad (SGC).

El taller se basó en una explicación clara y precisa sobre la diferencia entre ambas versiones de la norma (2008 y 2015), destacando principalmente los nuevos cambios o conceptos:

- El objetivo principal de esta Norma, además de la satisfacción de clientes, es sumar la satisfacción de las partes interesadas o públicos de interés apuntando a la innovación y al desarrollo sostenible.
- Realización de análisis de riesgos (internos y externos), gestión de cambios y gestión del conocimiento.
- Nuevo enfoque de temas de comunicación, conciencia, entorno de la Empresa, liderazgo apuntando en líneas generales al logro de un cambio cultural.

Siguiendo con las capacitaciones sobre el Sistema Gestión de Calidad, también se llevó adelante un taller para todo el personal de Casa Central sobre los nuevos Objetivos y Metas de la Empresa. Además, durante la capacitación, se explicaron los principales cambios que traerá la nueva Norma ISO 9001 versión 2015.

Por otra parte, sumadas a las auditorías internas del Sistema de Gestión de Calidad que se efectúan todos los años en todos los procesos de Casa Central y Agencia certificadas, a la atención personalizada de quejas y reclamos, y a la necesidad de mejorar nuestro servicio a través de la capacitación continua en resolución de problemas, también se instruyó a los Responsables de Procesos y Subprocesos de Casa Central, sobre Gestión de No Conformidades y Análisis de Causas, trabajando sobre problemas reales de la empresa y la manera en que los mismos se deben analizar para encontrar sus causas.



Taller ISO 9001 versión 2015



Taller Nuevos Objetivos y Metas de Calidad

## ENCUESTA DE SATISFACCIÓN

La encuesta se basó en la siguiente población: se dividió en 4 (cuatro) estratos, de mayor producción a menor producción, por premio y únicamente por ramo automotor, teniendo en cuenta como periodo los últimos 6 meses (Febrero a Julio 2014) De la población, se obtuvo una muestra de 132 productores a encuestar.

Nivel de Satisfacción Productores: 79 %

Certificación  
**ISO 9001:2008**





Al ser la primera y única Aseguradora del Mercado Argentino en haber montado un Sistema de Gestión de Calidad (SGC) para la Gestión Integral de Seguros y certificado según ISO 9001 para todos sus procesos, incluida la Gestión de RSE, hemos establecido una ventaja comparativa. La implementación de modelos de calidad nos ha posibilitado, hacia afuera, potenciar la imagen de Río Uruguay Seguros frente a los clientes actuales y potenciales y con nuestros proveedores al mejorar de forma continua su nivel de satisfacción; hacia adentro, agregar valor a nuestros servicios derivado de procesos más eficientes y estandarizados a

través de procedimientos e indicadores, fortaleciendo para ello la formación y crecimiento del capital humano para un mejor asesoramiento y atención a nuestros Asegurados. Precisamente, como nuestra Misión es la satisfacción de nuestros clientes, Productores y Asegurados, nos hemos propuesto con un proyecto de 4 años el desarrollo e implementación de un Sistema Integral de Seguros (SIS), con la más alta tecnología informática, que ha logrado ser una eficiente herramienta de gestión para nuestros Productores Asesores de Seguros y Centros de Atención. Para ello fue necesario desarrollar un proceso interno de transformación, con un cambio significativo de enfoque, construyendo procesos de negocios orientados al servicio de clientes, internos y externos, contando con herramientas tecnológicas que nos sitúe en una posición de vanguardia en lo que refiere a sistemas informáticos, facilitando a nuestros Productores Asesores de Seguros el desarrollo del conjunto de operaciones administrativas y de negocios.



Río Uruguay Seguros ha construido un sitio en la web, que actúa de apoyo para todos nuestros canales de venta. Desde allí el interesado en contratar los servicios de RUS puede informarse de las últimas novedades, cotizar su póliza, difundir nuestros productos a través de sus redes sociales y ponerse en contacto con el Call Center especializado.

Así, junto a la aplicación móvil, Río Uruguay Seguros incorpora las modernas herramientas digitales que actualmente se están implementando en todo el mercado asegurador.

[www.zonarus.com.ar](http://www.zonarus.com.ar)  
[www.riouruguayseguros.com](http://www.riouruguayseguros.com)

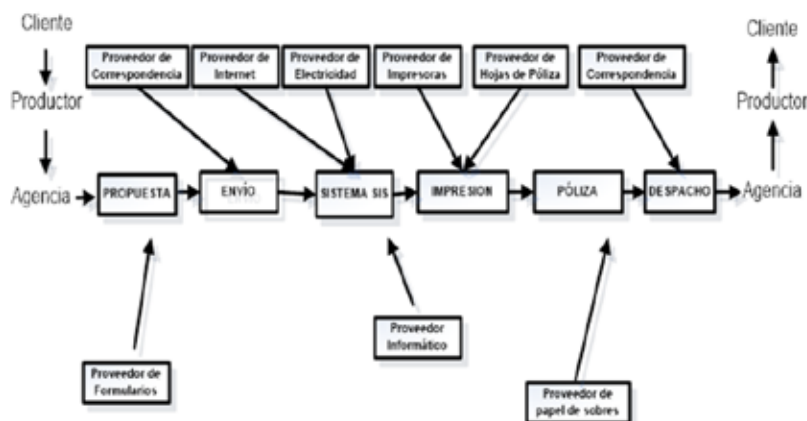


# CADENA DE VALOR

La Norma ISO 9001:2008 indica en su requisito 7.4.1 referido al "Proceso de compras" que la organización debe "evaluar y seleccionar los proveedores en función de su capacidad para suministrar productos de acuerdo con los requisitos de la Organización". De esta manera, el vínculo con nuestros diferentes Proveedores se encuentra plasmado en procedimientos y como tales son controlados periódicamente a través de diferentes indicadores y auditados para la mejora continua.

De esta manera, tanto la Selección como su inexorable Evaluación previa se encuentran descriptas en procedimientos particulares según de qué proveedores se trate, es decir si suministran productos al Proceso de Logística y Servicios, al Proceso Informático, al Subproceso de Sinistros Comunes o en Juicio, o al SubProceso de Gestión de Riesgos. Además se ha procedido a comunicar y promover la adhesión de los mismos a nuestro Código de Conducta y Ética, principios y valores.

## Cadena de Suministro del Proceso de Logísticas y Servicios:



## ADHESION CÓDIGO DE CONDUCTA Y ÉTICA

En base a la mejora continua en la Estrategia de RSE, se trabajó conjuntamente con el Proceso de Logística y Servicios de RUS para fortalecer la articulación con nuestros proveedores. De esta manera, como primer paso, se ha enviado un mail a cada proveedor de la cadena de suministro, el cual contiene nuestra Carta de Renovación anual del Compromiso con el Pacto Global, en la cual se describe la esencia de nuestra empresa, más la última versión de nuestro Reporte de Sustentabilidad y nuestro Código de Conducta y Ética, instando a la aceptación de este último documento por parte de los proveedores para compartir nuestros principios y valores.



## CAPACITACIÓN DE PRODUCTORES

Organizados por el Proceso de Desarrollo Territorial y Comercial y la Gerencia de Producción de la Empresa, se brindó el curso obligatorio para Productores Asesores de Seguros, en el marco del Programa de Capacitación Continua exigido por SSN, que como todos los años brinda Río Uruguay Seguros.

De esta manera, se efectuaron tres encuentros. El primero de ellos tuvo lugar en la ciudad de Córdoba, reuniendo a aproximadamente 320 productores de la provincia en que se ubica dicha localidad, Santa Fe y La Pampa. El segundo encuentro se realizó en la ciudad de Villaguay, reuniendo a 110 productores de Entre Ríos, Santa Fe, Buenos Aires y Corrientes. Finalmente, por primera vez, se efectuó la capacitación en la ciudad de Neuquén, formando a 35 productores del sur del país.





# GESTION DE RSE

La Gestión de RSE es considerada estratégica y su gestión depende directamente del Consejo de Administración de nuestra empresa, desplegándose luego de manera transversal a toda la organización, incluyendo Agencias con una coordinación general desde el ámbito del Consejo de Administración. Actualmente, la gestión de RSE está integrada por Equipos que son interdisciplinarios e interjerárquicos, conformados por personal de diversos procesos operativos con un objetivo común que excede a esa diversidad, característica destacable para el trabajo en equipo: Equipo de Capacitación y Difusión Cooperativa (Comisión Certamen de Oratoria y Comisión Capacitación en Cooperativismo), Equipo RSE en Agencias, Equipo Organizaciones de la Sociedad Civil, Equipo de preparación para la jubilación, Equipo de Seguridad Vial, Equipo de Medio ambiente, Equipo de Salud y Ambiente Laboral, entre otros. Anualmente se confecciona y pone en práctica una Estrategia de RSE con el objetivo de trabajar en dos direcciones: exter-

namente en la vinculación de la empresa con sus grupos de interés - Comunidad, Entidades Educativas, Organizaciones de la Sociedad Civil, Entidades Gubernamentales, Medios, Organismos Nacionales e internacionales, Otros - e internamente a través de sus buenas prácticas en Casa Central y Agencias. En las diferentes líneas se realizan gestiones en distintos ámbitos que hacen a la realidad socioeconómica de la comunidad manteniendo reuniones, grupos de diálogos y jornadas de trabajo. Así, cada año la Estrategia de RSE es integral, traspasando barreras geográficas sin perder de vista las singularidades de cada comunidad en la que nuestra empresa despliega sus actividades ([http://www.riouruguay.com.ar/images/objetivos\\_RSE\\_2015.pdf](http://www.riouruguay.com.ar/images/objetivos_RSE_2015.pdf)). La Estrategia de RSE forma parte del Sistema de Gestión de Calidad, en el cual se incluye su procedimiento totalmente descrito, lo que posibilita su auditoría y seguimiento en base a indicadores de control y avance.

## ESQUEMA DE GESTIÓN



## COMITÉ DE RSE

Este Comité es coordinado por el Responsable de la Gestión de RSE en el ámbito del Consejo de Administración y participan del mismo los coordinadores de cada uno de los equipos internos. Este esquema de gestión, más horizontal, busca lograr mayor participación, compromiso y optimizar los tiempos, logrando mejores resultados. De esta manera, el Comité de RSE se reunió como fuera previsto. Luego de cada encuentro se elabora una minuta que resume los temas tratados en el orden del día. Cabe destacar que cada equipo también realiza sus propias reuniones de trabajo, una o dos veces al mes según lo consideren conveniente; asimismo la Coordinación del Comité de RSE

se reúne con cada coordinador cada vez que se organiza o se ejecuta una actividad. Por otra parte, la Coordinación del Comité junto a sus miembros, de manera rotativa, afrontan las Inducciones que se proporcionan para el personal ingresante a la Empresa (7 inducciones durante el período, conformadas por 25 participantes), durante las cuales se informa al personal sobre la Estrategia de RSE, sus orígenes, alcances y equipos. Asimismo, los miembros del Comité participan en diferentes eventos institucionales a modo de difundir y contagiar las buenas prácticas que llevan adelante cada uno de sus equipos.



Comité de RSE

## RECERTIFICACIÓN

Por cuarto año consecutivo, se ha logrado la revalidación de la Certificación de la Norma WORLDCOB-CSR:2011.2, como Empresa Socialmente Responsable por parte de World Confederation of Businesses de Houston, Texas, Estados Unidos de Norteamérica. En particular, durante 2015, se reconoce las prácticas, la metodología y la forma de comunicación que exceden a lo requerido por la norma, como así también lo sustancioso que es el Reporte Anual de Sustentabilidad que publicó nuestra Empresa.

La WORLDCOB-CSR: 2011.2, Corporate Social Responsibility Certificate, es una norma internacional que establece los requisitos que debe cumplir una organización para que sea reconocida por la WORLDCOB en cuanto a que adhiere a una cultura de valores éticos, mantiene una Política de Responsabilidad Social sostenible, así como un sistema de gestión basada en la misma, y está en un proceso de mejoramiento continuo en las áreas que interesan a la norma. Contar con una certificación de WORLDCOB significa que la organización fue auditada para verificar el cumplimiento de esos compromisos en beneficio propio y de la comunidad.





## INVOLUCRAMIENTO DEL CAPITAL HUMANO

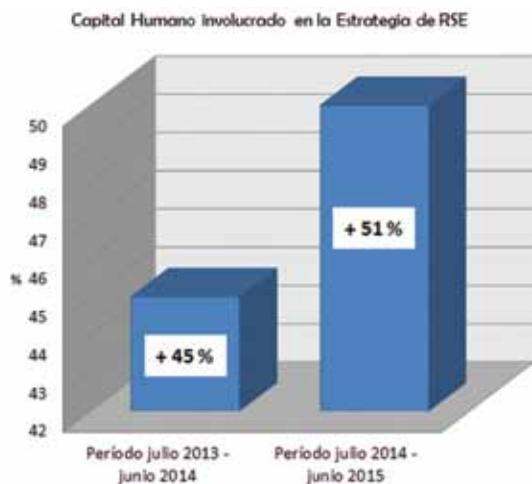
Se releva sistemáticamente, el involucramiento del Capital Humano en la Estrategia de RSE, con el objetivo de monitorear las metas estipuladas en nuestra Política de Calidad, es decir que nuestros Objetivos de Calidad incluyen Objetivos de nuestra Estrategia de RSE y los mismos han sido cumplidos fehacientemente durante el período reportado.

• **OBJETIVO 4:** Llevar adelante las acciones necesarias para lograr la transversalidad de las prácticas de RSE, hacia adentro y hacia afuera, logrando un mayor involucramiento y compromiso del Capital Humano de RUS.

• **Meta:** Implementar en cada una de las agencias, dentro de los 5 años posteriores de haberse incorporado al SGC, por lo menos una línea de RSE. Crear en el número de involucrados año a año.

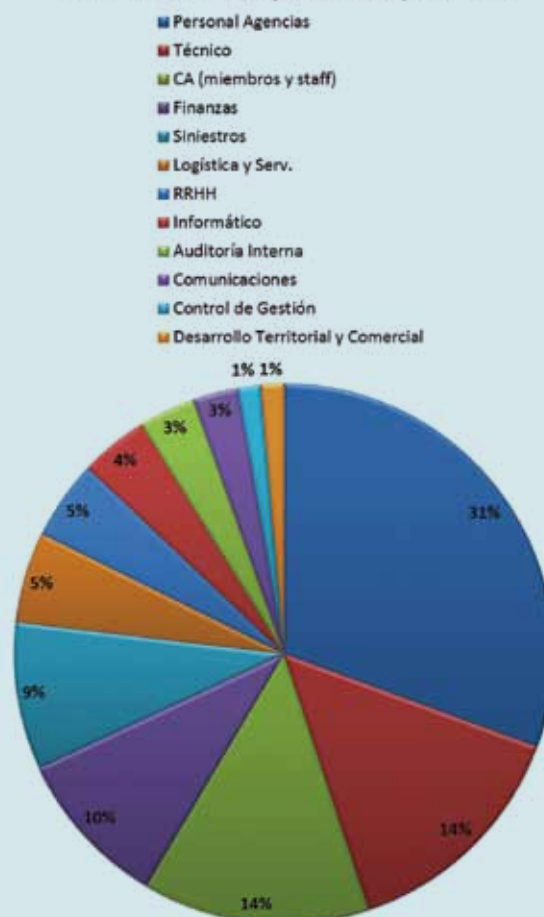
• **OBJETIVO 5:** Desarrollar, apoyar y participar, coherentemente con su historia, en eventos que promuevan los Principios Cooperativos y los del Pacto Global de Naciones Unidas.

• **Meta:** Destinar para estos fines una cifra de dinero no inferior al 0,5 % de su Producción.



Respecto de la distribución por procesos de los integrantes de los diversos equipos que componen la Estrategia de RSE, se encuentra representada la totalidad de los mismos, así como también el personal de Agencias y los miembros y staff del Consejo de Administración.

Involucramiento del Capital Humano por Procesos



Integrantes de todos los Equipos que forman la Estrategia de RSE



# ALIANZAS ESTRATEGICAS

Reconociendo las externalidades positivas de trabajar de forma asociativa, nuestra empresa participa en diversos organismos, tales como ACI (Alianza Cooperativa Internacional), ICMIF (Federación Internacional de Cooperativas y Mutuales de Seguros), ICMIF/Américas (ICMIF - Asociación Regional para las Améri-

cas), Pacto Global (ONU), AACMS (Asociación Argentina de Cooperativas y Mutualidades de Seguros), Reaseguradores Argentinos S.A., Cesvi, Asociart ART, Fideseg, COOPERAR, CADER (Cooperativas Asociadas de Entre Ríos), FUNDECE, entre otros.

## PACTO GLOBAL

Como firmantes del Pacto Global desde el año 2004, acompañamos y participamos en las diferentes actividades y proyectos que desarrolla la Red Argentina de la iniciativa, pero también apoyamos a la misma a nivel mundial.

**IX Cátedra del Pacto Mundial de Naciones Unidas:** durante 9 Clases de 3 hs de duración, comprendidas desde el jueves 02 de Octubre hasta el 11 de Noviembre, en la Sede de la Cámara Argentina de Comercio (CAC) en Buenos Aires, se desarrolló la "X Cátedra del Pacto Mundial de Naciones Unidas: Responsabilidad Social Empresaria y Sostenibilidad". Esta Jornada tuvo por objeto capacitar sobre la implementación de los Principios que promueve el Pacto Mundial; acercar distintos enfoques, perspectivas e iniciativas tendientes a aumentar la RSE y construir un espacio de reflexión, aprendizaje y conocimiento colectivo. RUS fue invitada a participar de estas Jornadas, así Silvina Vazón compartió el caso empresario, integrando el panel correspondiente a la 3º Clase de la Cátedra titulado "Empresas y Derechos Humanos".

**Investigación de DNV GL y Red Argentina PG:** la certificadora internacional DNV GL y el Pacto Global se han embarcado en una colaboración con la Red Argentina del Pacto Global para evaluar la transformación hacia la visión del Pacto Global de una economía mundial sostenible e inclusiva, incluyendo la evaluación del impacto de los dos objetivos de la iniciativa como son: i) la integración de los diez principios al negocio y ii) catalizar la acción en apoyo a los objetivos más amplios de las Naciones Unidas. El objetivo fundamental de esta evaluación será documentar el cambio que se ha generado por el Pacto Mundial en los últimos 15 años y para proporcionar recomendaciones eficaces para la transformación que el Pacto Global quieren encarar en los próximos 15. RUS fue elegida para participar de esta investigación y por ello Silvina Vazón fue entrevistada para dar a conocer el recorrido de RUS en materia de sostenibilidad desde que se adhirió al PG, los cambios a partir de ello que se generan en la empresa y recomendaciones para aumentar la eficacia del PG.

**IV Foro Empresarial Regional del PG "Responsabilidad y Sostenibilidad":** RUS participó de este evento organizado por PNUD Pacto Global y Ministerio de Trabajo de la Nación, durante los días 3 y 4 de noviembre, en el Palacio San Martín de la Ciudad de Buenos Aires, se desarrolló el IV Foro Empresarial Regional del Pacto Global de Naciones Unidas, el cual se centró en los conceptos de Responsabilidad y Sostenibilidad, organizado por el Centro Regional para América Latina y el Caribe de apoyo al Pacto Global, el Ministerio de Trabajo de la Nación y la Red Argentina del Pacto Global.

**Grupo "Empresas por la Igualdad":** RUS participa de este grupo que busca ayudar a las empresas a comprender y, posteriormente, aplicar diversos Principios para el Empoderamiento de las Mujeres propuestos por ONU. Asisten por RUS Silvina Vazón, Jorge Bonvín, Belén Gómez y Lucía Pepey.



**Desayuno de Trabajo del Pacto Global Argentina:** con la participación del Presidente del Consejo de Administración de Río Uruguay Seguros, Juan Carlos Lucio Godoyse realizó el 7 de Mayo un desayuno de trabajo organizado con motivo de la visita de Helen Clark, Administradora del PNUD a nivel global. Participaron además de las autoridades del PNUD (Programa de las Naciones Unidas para el Desarrollo) un importante número de empresarios argentinos comprometidos con la responsabilidad social y capacidad de crear valor sostenible para nuestra sociedad.



Desayuno de trabajo del Pacto Global



## I A R S E

Adheridos al IARSE desde 2007, somos miembros activos en la categoría oro. Estamos presente en cada uno de sus estrategias:

**4º Jornada Regional de RSE y Sustentabilidad del Centro del País:** RUS participó de esta Jornada realizada el martes 07 de octubre en el Hotel Holiday Inn de la Ciudad de Córdoba, bajo el lema: “La Sustentabilidad marcando el rumbo de la Innovación y el Cambio”. La Jornada tuvo por objetivo potenciar capacidades para construir mayor conocimiento y fortalecer una agenda regional que refleje nuevas tendencias y herramientas asociadas a la Gestión Responsable Orientada a la Sustentabilidad.

**Conferencia Internacional del IARSE:** durante los días 20 y 21 de mayo, en la ciudad de Buenos Aires, el IARSE celebró su Conferencia Internacional 2015, bajo el lema “Responsabilidad Social y Sustentabilidad: Estar en el Mundo”. Este evento contó con la presencia de miembros del Comité de RSE y de Agencia Buenos Aires. Los paneles de debate versaron sobre temáticas inherentes a Cambio Climático, Innovación Social, Compromiso con la Transparencia, Diversidad e Infancia, Ahorro y el Consumo Consciente, entre otras. Vale recordar que, RIO URUGUAY SEGUROS es empresa-miembro categoría oro del IARSE desde el año 2007 y desde hace 5 años es Sponsor oficial de su Conferencia Internacional anual, la cual en esta oportunidad, en palabras de Alejandro Roca (Director Ejecutivo del IARSE) y de Luis Ulla (Director de Investigación y Desarrollo) tuvo por objeto “Inspirar a participantes a adoptar la Sustentabilidad como modelo de gestión y de vida”.



Conferencia Internacional IARSE 2015

## C O O P E R A R

Nuestra Empresa se ha integrado a Cooperar como socio adherente. Vale recordar que se trata de una Entidad representativa de la Economía Social, referencia para la Alianza Cooperativa Internacional (ACI) por su desarrollo a nivel regional y desde hace 50 años viene integrando a organizaciones de servicios públicos, consumo, educación, salud, turismo, ahorro y crédito, producción y vivienda, entre otros rubros que hacen a la vida cotidiana de más de 10 millones de argentinos. Nuestro Presidente participa en reuniones del Consejo de Administración de COOPERAR y se asiste a la Comisión de Comunicaciones con representación de nuestro Proceso de Comunicaciones.



## F U N D E C E

Continúa nuestra adhesión a la Fundación Empresaria para la Calidad y la Excelencia (FUNDECE), siendo su Representante Estratégico el Presidente del Consejo de Administración, Juan Carlos Lucio Godoy; contándose además con un Representante Estratégico Alterno y un Representante Ejecutivo. RUS forma parte como miembro de las tres instituciones: dos Fundaciones y el Instituto de capacitación IPACE. El pasado martes 02 de diciembre, RUS asistió al cocktail de fin de año de FUNDECE para compartir y celebrar los logros obtenidos como las expectativas de cara al nuevo año. El evento fue realizado en el Museo de Arte Moderno de Buenos Aires, ubicado calle San Juan 350, en el Barrio de San Telmo.





# SUPERINTENDENCIA DE SEGUROS

RUS continúa asistiendo a reuniones de la Superintendencia de Seguros de la Nación (SSN) por PlaNeS (Plan Nacional Estratégico del Seguro 2012/2020), pero además se participa activamente en el trabajo que se encuentra realizando la SSN en materia de RSE.

**I Foro Nacional de RS en el Mercado Asegurador:** RUS participó de este encuentro efectuado el 01 de Octubre, así Silvina Vazón integró uno de los paneles denominado “Acciones de Responsabilidad Social para la Comunidad y el medio Ambiente”, presentando el caso : Río Uruguay Seguros y su compromiso con la comunidad.

**Observatorio de RSE:** RUS ha sido invitada y se ha sumado a este espacio. Este Observatorio es un instrumento virtual diseñado y administrado por la SSN, en el marco del PlaNeS 2012/2020. Tiene como objetivo impulsar la RS como herramienta de gestión de aseguradoras y difundir las acciones que se realizan en materia de RS dentro del mercado asegurador. De esta manera, facilita el intercambio de políticas, programas y actividades tanto del mercado como de la SSN. Además, el contenido del Observatorio de la RSE estará compuesto por la información que el conjunto de las entidades de sector seguros aporten en forma voluntaria sobre lo que estén realizando en relación a la RSE. Por otra parte, la SSN utilizará al Observatorio para difundir sus prácticas en RSE, sus acciones articuladas con el sector seguros y noticias relacionadas con otros organismos del Estado. También, la información relevante de eventos, jornadas, congresos y cursos en materia de RS y propuestas y novedades de las ONGs las cuales promuevan la Responsabilidad Social.

**Semana de la RSE del Mercado Asegurador Argentino:** desde el 29 de Junio hasta el 03 de Julio, la SSN llevó adelante esta jornada que contó con la participación de más de 50 empresas del sector y combinó desayunos de trabajo y exposiciones por la mañana más talleres prácticos por la tarde. Desde el lunes al jueves, el evento se desarrolló en las instalaciones de la SSN en Buenos Aires, mientras que el viernes se trasladó a la ciudad de Rosario. Así se abordaron diferentes temáticas, tales como Norma ISO 14001 de Sistema de Gestión Ambiental, Memorias de Sustentabilidad, Planificación y Diálogo con los Grupos de Interés, ISO 26000 de RS, Cómo y Por qué adherir a los principios del Pacto Global, etc. RUS estuvo presente en ambas localidades a través de sus Agencias Buenos Aires y Rosario



Semana de la RSE de la SSN

# MINISTERIO DE TRABAJO

Mantenemos el vínculo con el Ministerio de Trabajo, Empleo y Seguridad Social de la Nación.

**RUS en publicación del Ministerio de Trabajo:** durante dicha IV Foro Empresarial Regional del Pacto Global de Naciones Unidas, antes mencionado, se entregó bibliografía producida por dicho Estamento, en la cual Río Uruguay Seguros es nombrada como uno de los 100 actores que colaboran con el organismo en la promoción del Trabajo Decente. Cabe recordar que el Ministerio de Trabajo de la Nación ha invitado a nuestra empresa en dos oportunidades (2010 y 2013) a integrar con sus acciones un Banco de Buenas Prácticas.





# IPCYMER

Desde hace aproximadamente 5 años, el Instituto de Promoción Cooperativa y Mutualidad de Entre Ríos (IPCYMER), presidido por el Dr. Ricardo Etchemendy, otorgó a RUS el aval para brindar la capacitación que exige la Ley de Cooperativas 20.337 para todo grupo que desea conformar una cooperativa, que sólo la dictan los órganos fiscalizadores a nivel nacional y provincial. La realización de esta iniciativa responde en RUS a los Principios Cooperativos de Compromiso con la Comunidad y de Integración entre Cooperativas. Incluso, Belén Gómez, como Coordinadora del Equipo de Capacitación y Difusión Cooperativa, elaboró un Manual de Capacitación propio de RUS, también avalado por IPCYMER. De esta manera se han capacitado diversos grupos, tales como apicultores, albañiles, costureras, periodistas, ingenieros en sistemas, maestros, etc. Particularmente, durante el período que abarca este Reporte, se ha capacitado a 8 grupos pre asociativos (textiles, arquitectos, albañiles, horticultores, alumnos de la Universidad Popular), integrados por 130 personas.

Por otra parte, el viernes 03 de Julio de 2015, en la ciudad de Concordia, miembros del Equipo de Capacitación y Difusión Cooperativa de RUS asistieron al "3º Congreso Entrerriano de Experiencias Cooperativas Escolares", organizado desde la Fundación Fe Cooperativa, el Consejo General de Educación e IPCYMER.



Capacitación a grupos pre-asociativos

## RECONOCIMIENTOS

La Universidad de Concepción del Uruguay (UCU) realizó un acto de reconocimiento el 15 de diciembre de 2014, destacando la labor que desempeña en la región de RIO URUGUAY SEGUROS, brindando calidad de empleo a los graduados universitarios y preocupada por el desarrollo sostenible a través de sus acciones de RSE. Así, el Rector de UCU, Héctor C. Sauret, entregó una placa conmemorativa a RUS.

La relación entre UCU y RUS se puede graficar en una serie de datos. De 160 empleados en Casa Central de Río Uruguay Seguros, el 31,25% es graduado o estudiante de la UCU. De esa cantidad, 51 personas, 13 se desempeñan en puestos jerárquicos de la cooperativa de seguros, 4 son docentes y 3 investigadores en esta casa de altos estudios.

En abril de 2015, ICMIF/Américas entregó al presidente del Consejo de Administración de Río Uruguay Seguros, Cdr. Juan Carlos Lucio Godoy, una plaqueta en reconocimiento a su dedicación y servicio como presidente y miembro de la Junta Directiva de ICMIF/Américas desde el año 2000 hasta 2014.

El organismo tiene su oficina regional en Washington DC y la asociación representa 67 cooperativas y mutuales de seguros en 20 países en América del Norte, América Central, América del Sur y la región del Caribe, con más de 24.600 millones de USD en ingresos por prima. Las organizaciones miembros de la ICMIF en la región de las Américas representan colectivamente más de 1.500 mutuales y cooperativas de seguros.



Reconocimiento de UCU



Reconocimiento de ICMIF



# APOYO AL DEPORTE

Nuestra empresa buscó siempre el acercamiento al deporte, apoyando a deportistas para que puedan lograr competir, auspiciando la realización de competencias de nivel local, regional, nacional e internacional entendiendo que las mismas hacen al desarrollo social, cultural y económico de las comunidades donde se realizan. Así fue definiendo su estrategia comunicacional a través del apoyo en los diferentes deportes, automovilismo, vóley, fútbol, básquet, polo, ciclismo, remo, tenis, golf, deportes

náuticos, etc. De esta manera también se fomenta el deporte como instrumento de salud física y mental que favorece al espíritu de grupo. En este sentido, la Empresa concibe al deporte como una actividad inclusiva, de recreación, que estimula el desempeño en equipo y la sana competencia. El deporte es una actividad que trasciende a toda barrera de edad, de género, posibilidades económicas y hasta capacidades psicofísicas.



Una producción de  
**RIO URUGUAY SEGUROS**

RIO URUGUAY SEGUROS, a través de su Proceso de Comunicaciones, realizó un aporte a la ciudad de Concepción del Uruguay, en función de los 200 años de su designación como Capital de Entre Ríos, con el objeto de que se conserven en la memoria colectiva y en el corazón de los uruguayenses, páginas inolvidables que hacen a su historia y que -como tales- deben conocerse para conservar la mística y sentir el orgullo y el privilegio de pertenecer a esa tierra. El automovilismo es parte de esa pasión histórica.

Cabe destacar que el trabajo fue realizado totalmente en forma local por el Proceso de Comunicaciones de la Empresa y la película fue declarada "De Interés Municipal" por el Honorable Consejo Deliberante de Concepción del Uruguay,

La película -tiene una duración de 35 minutos- puede verse en:

<http://youtu.be/3D-eoFkYm1o>



GRUPOS DE INTERÉS

El Comité de RSE es el encargado de monitorear y actualizar paulatinamente cuáles son los diferentes grupos de interés de RIO URUGUAY SEGUROS, así como también se debe relevar no sólo el impacto de la operatoria diaria de la empresa sobre los mismos sino además cuáles son las expectativas que los mismos poseen respecto de la Organización.

A los efectos de poder llevar adelante esta tarea, se utilizan diferentes estrategias de comunicación, concebidas como una retroalimentación recíproca de información permanente.



Grupo de Interés	Quiénes lo integran	Canales de Comunicación y Diálogo
Capital Humano	Nuclea a nuestros 281 empleados, asesores y miembros del Consejo de Administración de la Empresa	Nuestro Consejo de Administración tiene una política de puertas abiertas para el diálogo con el Capital Humano, dentro de la cual se incluyen las charlas de nuestro Presidente con todo el Personal de Casa Central, que además son transmitidas a todas las Agencias. Poseemos un Equipo de Clima que monitorea sistemáticamente, mediante herramientas cuantitativas y cualitativas, la opinión de nuestro Capital Humano respecto de 5 dimensiones: Funcionamiento Organizacional, Identidad con el Trabajo, Desarrollo de la Personas, Modalidad de Liderazgo y Relacionamento Interpersonal. Con los resultados obtenidos, el Equipo elabora propuestas que sirven de insumo para la toma de decisiones. Asimismo, el Proceso de Capital Humano también contempla el diálogo continuo con nuestra gente. El Equipo de Salud y Ambiente Laboral, por su parte, dialoga permanentemente con el personal a los efectos de diseñar acciones que permiten mejorar su calidad de vida. Se suman los espacios de diálogos generados durante nuestras Asambleas de Distrito.
Asociados	Se trata de las personas que suscriben una póliza con nuestra Empresa	Anualmente se efectúa una encuesta desde el Sistema de Gestión de Calidad para conocer el grado de satisfacción de los mismos, pero también se contempla la atención personalizada de las quejas y reclamos. Por otra parte, las Asambleas de Distrito son una oportunidad para el acercamiento y diálogo con los mismos
Productores	Son nuestra fuerza de venta	También anualmente se efectúa una encuesta desde el Sistema de Gestión de Calidad para conocer el grado de satisfacción de los mismos. Además, se efectúan reuniones de trabajo e instancias de capacitación, durante las cuales se intercambian opiniones y se proponen mejoras, y se suman las Asambleas de Distrito
Proveedores	Son los Proveedores detallados en nuestro apartado sobre Cadena de Valor	El Proceso de Logística y Servicio realiza una atención personalizada de los proveedores
Organizaciones de la Sociedad Civil	Aquellas a las cuales se dirigen nuestras acciones en pos del fortalecimiento institucional de las mismas	En Concepción del Uruguay, durante cada taller brindado a estas Organizaciones, se releva satisfacción de la capacitación, aplicación de los conceptos aprendidos y necesidades e intereses para próximo encuentro. En el resto del país, es fundamental destacar que las Agencias y los Productores se vinculan directamente con las Instituciones
Instituciones Educativas	Aquellas con las cuales diseñamos y desarrollamos proyectos conjuntos	Se efectúan reuniones periódicas de trabajo con las instituciones, sus autoridades y órganos revisores
Municipios	De cada una de las localidades en que desplegamos nuestra operatoria o actividades de RSE	Se participa en mesas de diálogos, analizando problemáticas que aquejan a la comunidad, las soluciones para afrontar las mismas y las iniciativas conjuntas
Medios de Comunicación	Medios Gráficos, radiales, televisivos, de redes sociales, periodistas	Anualmente, se realiza un encuentro con los medios periodísticos de la ciudad de Concepción del Uruguay, en el cual se hace una puesta en común de lo acontecido durante el año, se intercambian opiniones y realizan capacitaciones. Por otra parte, nuestro Consejo de Administración y el Proceso de Comunicaciones interactúan constantemente con medios de comunicación a nivel internacional, nacional y regional
Organismo Internacionales, Nacionales, y Regionales	Aquellos con los cuales hemos entablado alianzas estratégicas	Participamos de reuniones de trabajo, instancias de formación y divulgación, todos espacios que permiten el intercambio fluido de información y opiniones
Comunidad	De cada una de las localidades en que desplegamos nuestra operatoria o actividades de RSE, que reciben el impacto de las mismas tanto directa como indirectamente	Nuestras redes sociales y una casilla de correo particular para consultas de RSE que se encuentra en nuestra página web nos permiten ampliar nuestro alcance para abrir la comunicación con las diferentes comunidades en las que operamos o con las cuales nos vinculamos a través de la Estrategia de RSE. Pero, además, nuestros Productores y Agencias posibilitan un diálogo personalizado.



# TEMAS RELEVANTES

Luego del análisis de los grupos de interés y de los resultados obtenidos de la interacción con los mismos, siguiendo los Principios propuestos por la GRI (Global Reporting Initiative) en su versión G4 (Participación de los Grupos de Interés, Contexto de Sostenibilidad, Exhaustividad y Materialidad), el Comité de RSE procede a identificar las temáticas más relevantes para nues-

tra Empresa que se informan en nuestro Reporte de Sustentabilidad. Por último, se han validado los mismos con nuestros grupos de interés y se ha revisado todo el proceso en función de que éste será nuestro segundo documento bajo los lineamientos de la Guía mencionada con la metodología propuesta.

N°	Aspecto Relevante	Ámbito		Vínculo con GRI
		Interno	Externo	
1	Desarrollar un Gobierno y Gestión con ética y transparencia, basados en principios y valores	x	x	Gobierno, Ética e Integridad, Economía
2	Afianzar nuestro Modelo de Empresa Interactiva	x		Estrategia y Análisis, Perfil de la Organización
3	Consolidar la Política Central sobre el Capital Humano, promoviendo la mejora de su calidad de vida	x		Desempeño Social: Prácticas Laborales y Trabajo Digno
4	Fortalecer el Sistema de Gestión de Calidad	x		Estrategia y Análisis, Perfil de la Organización
5	Afianzar el Modelo de Gestión de la RSE y difundir su Estrategia para incidir sobre otros actores	x	x	Participación de los Grupos de Interés
6	Promover y proteger los DDHH (proteger la vida mediante programas de seguridad vial, empoderar a las organizaciones de la sociedad civil, fomentar la inclusión, fortalecer a las instituciones educativas y el acceso a la formación)	x	x	Desempeño Social: Derechos Humanos y Sociedad
7	Potenciar las Alianzas Estratégicas para generar mayores impactos	x	x	Estrategia y Análisis, Perfil de la Organización, Participación de los Grupos de Interés
8	Sensibilizar y actuar por el cuidado del Medio Ambiente	x	x	Medio Ambiente

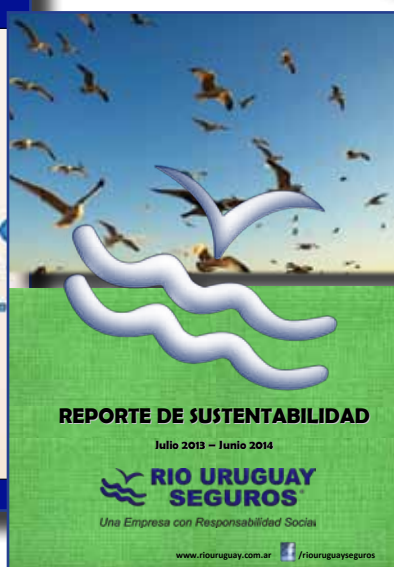
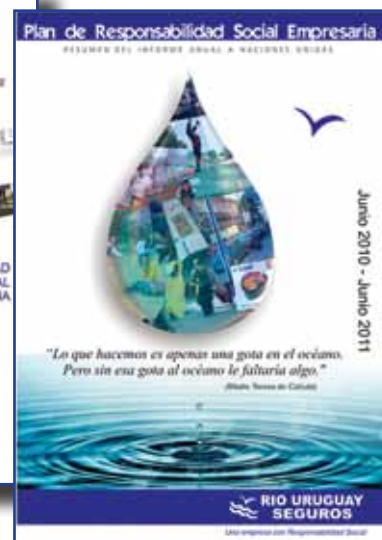
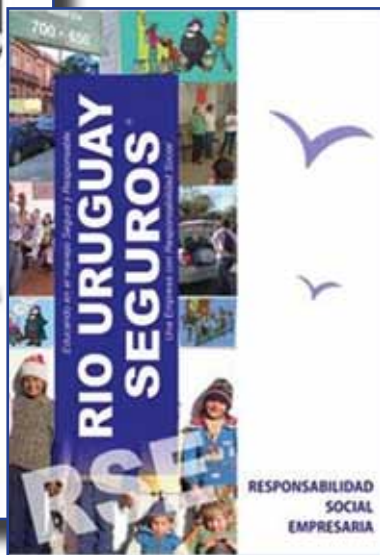
## ESTUDIO DEL PACTO GLOBAL

La Red Argentina del Pacto Global lanzó una nueva publicación, titulada “El Desafío de la sustentabilidad corporativa: una década de contribuciones del Pacto Mundial en Argentina”, que tiene como objetivo analizar el impacto que ha tenido en las empresas argentinas la adhesión a los 10 principios del Pacto Global. El estudio intenta dar respuesta a un conjunto de interrogantes del tipo: ¿Cómo fue el desempeño de las empresas al cabo de estos 10 años de existencia del Pacto Global en Argentina? ¿Qué tipo de acciones reportan las empresas en la actualidad en materia de derechos humanos, derechos laborales, derechos ambientales y lucha contra la corrupción? ¿Dónde ponen más esfuerzo al momento de internalizar los 10 principios? En caso de ser reconocible, ¿cuál fue la incidencia de la Red Argentina en la agenda de sustentabilidad de sus miembros y cómo se reflejó esto en las empresas? Para responderlas, se analizó y evaluó el desempeño demostrado por un grupo de 15 empresas de la Red Argentina del Pacto Global, a través de la información pública presentada durante el periodo estudiado (2004 y 2013).

Destacamos que RIO URUGUAY SEGUROS es parte de este Informe y del grupo de empresas estudiadas, no sólo porque se analizaron nuestros Reportes de Sustentabilidad sino porque además participamos de reuniones de trabajo con otras empresas, en una mesa de intercambio que abrió paso a la Investigación realizada.







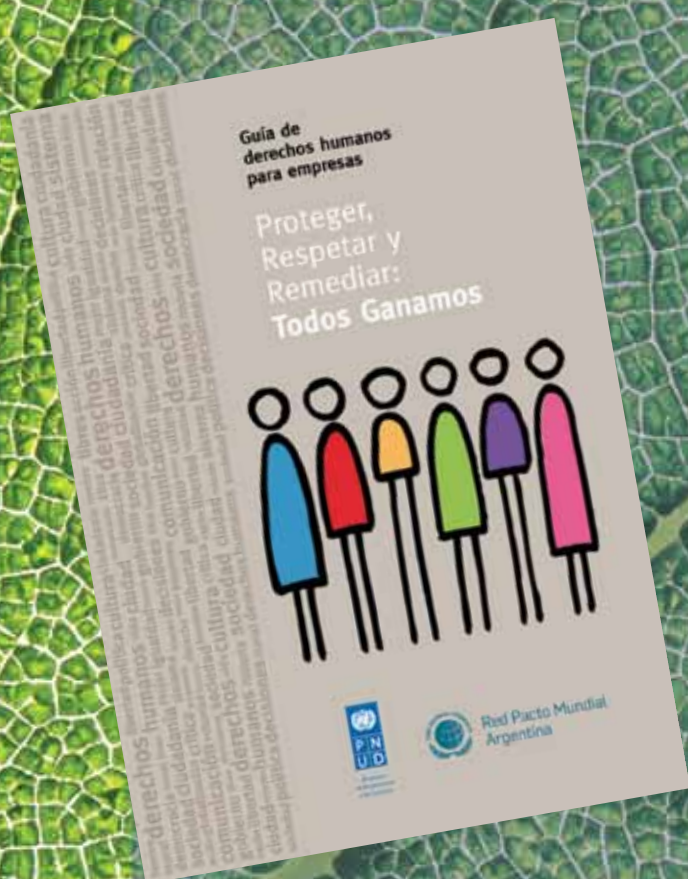
El Presente Reporte de Sustentabilidad de RIO URUGUAY SEGUROS que cubre el período Julio 2014– Junio 2015, correspondiente con nuestro Balance Contable, fue elaborado “de conformidad” con los lineamientos de la GRI G4, conforme a la opción Esencial, incluyendo los indicadores correspondientes al sector asegurador. Asimismo, se guarda cohesión y coherencia con los lineamientos de la Norma ISO 26000, los lineamientos de OCDE, los indicadores ETHOS, los lineamientos de la Guía de DDHH para Empresas “Proteger, Remediar y Respetar”, y principalmente con los Principios del Pacto Mundial de Naciones Unidas, por lo que éste documento también representa nuestra Comunicación de Progreso correspondiente al período descripto.



# DERECHOS HUMANOS

Principios 1 y 2 del Pacto Global

Lineamientos de la Guía de DDHH para Empresas "Proteger, Remediar y Respetar"



**Apoyamos la Guía de DDHH para Empresas "Promover, Proteger y Remediar", elaborada por la Red Argentina del Pacto Global y el PNUD Argentina.**



# LA VIDA ES UN DERECHO HUMANO Y LA CUIDAMOS FOMENTANDO LA SEGURIDAD VIAL

Convencidos de que no es posible un ambiente sustentable sin educación vial, desde el año 2009 se ha generado un fuerte apoyo a la misma tanto en las escuelas bajo la concepción de que los niños son actores clave como multiplicadores para lograr tal fin, como en las comunidades de todo el país en general.

Por ello, es nuestro objetivo cumplir con los programas propuestos en los que tenemos intervención directa, con el involucramiento de nuestras Agencias y Productores en las ciudades donde estén presentes los programas.

## TC2000 Va a la Escuela

Se continúa apoyando este programa de los periodistas Mauro Feito (Fox Sports y ex Diario Olé) y Roberto Berasategui (Diario La Nación, Fox Sports y Radio Continental), que recorre toda Argentina, traspasando la frontera hacia Uruguay, Chile, Perú y Bolivia con el objetivo de concientizar a los jóvenes respecto de la seguridad vial. Se desarrolla gracias al compromiso de RUS, Bridgestone y Molinos. El ciclo fue declarado de Interés Nacional por la Honorable Cámara de Diputados de la Nación y cuenta con la adhesión de la Secretaría de Deportes de la Nación. Además, los periodistas Feito y Berasategui fueron distinguidos con el Premio Estímulo, otorgado por los Institutos TEA y DeporTEA, y también recibieron el reconocimiento de la Asociación de Periodistas de Tránsito y Transporte de la República Argentina (APTTA). Con esta iniciativa RUS logra involucrar a sus Agencias pero también a los Productores de Seguros y grupos de interés de las localidades visitadas. CIUDADES VISITADAS DURANTE ESTE PERIODO: Victoria, San Fernando, Gorina, Presidente Derqui, San Nicolás, Bolívar, Lanús, Fátima, La Plata, Brandsen, Alejandro Korn, C.A.B.A. (Buenos Aires); Rosario, Franck (Santa Fe); Villa María, Río Cuarto (Córdoba); Santa Rosa y Toay (La Pampa); El Dorado, Puerto Piray, Puerto Iguazú (Misiones).

<http://www.tc2000vaalaescuela.com.ar/>  
Facebook/TC2000vaalaescuela

11 <sup>o</sup> Temporada	+255 mil Alumnos participantes	
176 Ciudades Visitadas	+800 Escuelas Participantes	39 Decretos de Interés Municipal y Provincial
+ 185.000 kilómetros recorridos		
+ 535 Charlas	+ 270 Jornadas	5 Países



Río Cuarto (Córdoba). La gira por esta Provincia contó con la presencia de las Agencias Río Cuarto y Villa María



Franck (Buenos Aires). La actividad contó con la participación de nuestro Productor Ricardo "Tito" Lauxmann.



La Plata (Buenos Aires). Nuestro Responsable de Agencia La Plata, Leandro Cosogliad, coordinó la actividad.



Puerto Piray (Misiones). Nuestro productor Luis Alberto Hofbauer coordinó la gira por la Provincia de Misiones.

## EQUIPO DE SEGURIDAD VIAL

Plan Saneamiento Vial  
Concepción del Uruguay Entre Ríos



Charla de la ANSV para adolescentes y adultos en el Auditorio Municipal "Carlos Scelzi"



Presentación de la visita de la ANSV por parte del Municipio, CESVI y RUS

Sigue su marcha este Plan, desarrollado entre el Centro de Experimentación y Seguridad Vial (CESVI), la Municipalidad de Concepción del Uruguay y RUS, que tiene por objeto "SALVAR VIDAS" y convertir así a la ciudad en "La Capital Nacional de la Seguridad Vial".

Durante el período que cubre este Reporte:

- » se realizó un nuevo relevamiento en diez puntos geográficos críticos de la ciudad donde se midieron el uso del casco, números de ocupantes de las motos, uso del cinturón de seguridad, etc.;
- » se continuaron analizando las estadísticas proporcionadas por el Hospital de Zona, observándose una notoria disminución de los accidentes frente a la puesta en práctica del Decreto N°2675 del Poder Ejecutivo de la Provincia de Entre Ríos, por el cual la Policía de la provincia también puede controlar el tránsito (60 accidentes mensuales que disminuyen a partir de septiembre a menos de 30);
- » en el marco de la 5° Fecha del Campeonato Argentino Río Uruguay Seguros del TC y TPCista, el 27 de mayo de 2015 visitó la ciudad una unidad de la Agencia Nacional de Seguridad Vial (ANSV). Se colocó un trailer en la Plaza Ramírez, ofreciéndose charlas de educación vial para escuelas y entregándose material instructivo. El evento se nutrió también de charlas sobre seguridad -libres y gratuitas- para adolescentes y adultos, las cuales fueron brindadas en el Auditorio Municipal "Carlos Scelzi". La ANSV hizo entrega de algunos cascos para conductores de motos;
- se repartieron en escuelas y eventos de presencia institucional ejemplares de la Revista de Educación Vial "Poné tus colores" y del Sistema de Señalización Vial Uniforme (Ministerio del Interior y Transporte).



Se trabaja conjuntamente con OVILAM (Observatorio Vial Latinoamericano) en el ciclo de Charlas sobre "Conciencia Antifraude, Conciencia Aseguradora y Seguridad Vial", destinadas a alumnos de entre 16 y 20 años de los últimos dos años de la carrera de Técnicos en Automotores de la Esc. de Educación Técnica N° 35 "Ing. Eduardo Latzina" de la Ciudad Autónoma de Buenos Aires.



Ciclo de Charla organizado por OVILAM y RUS en Esc. de Educación Técnica N°35 "Ing. Eduardo Latzina"



# TRABAJAR POR LA INCLUSIÓN Y LA ACCESIBILIDAD ES PROTEGER LOS DERECHOS HUMANOS

Cada una de nuestras pólizas colabora con la consecución de la inclusión y la accesibilidad de las poblaciones más vulnerables. Estamos convencidos de que este camino es sustancial para la promoción de un verdadero desarrollo sustentable en la comunidad.

Así, poseemos como objetivo promover la inclusión y la accesibilidad dentro de nuestra Empresa pero también generando sinergias a través de las alianzas con otras Organizaciones que tienen por objeto esta misma directriz.

## PROYECTO CON ASDCU

Desde hace 3 años se lleva adelante este proyecto de inserción socio-laboral inclusiva, por convenio interinstitucional con la Asociación Síndrome de Down de Concepción del Uruguay (ASDCU), el cual implica la incorporación en el personal de un joven con capacidades diferentes que desempeña sus tareas en el Proceso Técnico de nuestra empresa. El Equipo Interdisciplinario Técnico de Apoyo a la Integración de dicha Asociación elabora informes paulatinos para la empresa sobre la marcha del joven, en pos de ir mejorando el proceso de inclusión.



## ACCESIBILIDAD

RUS participó de la Jornada sobre "Turismo Accesible y Deportes Adaptados", organizada en Concepción del Uruguay por CONADIS (Comisión Nacional Asesora para la Integración de las Personas con Discapacidad), la Subsecretaría de Turismo, Cultura y Deportes, la Dirección para la Inclusión de las Personas con Discapacidad, la Radio Pública y el proyecto ImaginArte.

Asimismo, de manera interna, el Proceso de Logística y Servicios de RUS analiza paulatinamente la accesibilidad de los diferentes edificios de la empresa en pos de la mejora continua.

## LENQUAJE DE SEÑAS

Se mantiene vigente el convenio de colaboración recíproca entre el Instituto Superior Martín Fierro, la Esc. Especial N°11 "Ponce de León" (para sordos e hipoacúsicos) y RUS, que tiene por objeto promover la enseñanza del lenguaje de señas entre los alumnos del mencionado Instituto, para que luego los mismos actúen como multiplicadores en la Comunidad. Además, RUS continúa apoyando el Suplemento confeccionado en Sistema Braille, denominado "Contacto", que publica el Diario UNO de Entre Ríos.

## "BIBLIOTECA VOCES"

Continúa su desarrollo esta biblioteca accesible, que contiene material bibliográfico digitalizado destinado a atender las necesidades de todas aquellas que tengan problemas de lectura. La misma se encuentra emplazada dentro de la Biblioteca de la Universidad Tecnológica Nacional - Facultad regional Con-

cepción del Uruguay (Frcu UTN), en un verdadero proyecto de inclusión. Este Biblioteca ha sido el resultado del trabajo conjunto entre RUS, la Frcu UTN, la Municipalidad de Concepción del Uruguay la Asociación de Personas con Discapacidad Visual (APERDIVI).



Se acompañó nuevamente el Campus de Básquetbol organizado por Leandro Palladino, en su 10ª edición.



Continúa el apoyo a la Asociación de Discapacitados Motrices de Concordia (ADISMOC)



Se coordinó visita de miembros de la Fundación Lanús al club local en Concepción del Uruguay



RUS apoyó el Fashion Day de la Asociación Síndrome de Down de la República Argentina

## FUNDACIÓN NALBANDIAN

Continuamos la Alianza Estratégica establecida con la Fundación Nalbandian, que desde 2007 trabaja para promover el desarrollo humano y la inclusión social de las personas a través de programas orientados a la salud y el deporte, siendo su misión colaborar con la mejora de la calidad de vida de la comunidad. De esta manera, se apoya el desarrollo de proyectos y acciones orientadas a mejorar la calidad de vida de las personas con discapacidad y personas de los grupos sociales más postergados como así también de la promoción del deporte y del deporte adaptado.



Así, RUS ha sido sponsor oficial de la edición 2014 de la "Copa Rey David", en el marco de la cual David Nalbandian brindó una clínica de tenis para los asistentes en el Parque Sarmiento de la ciudad de Buenos Aires. Además, se acompañó durante el verano pasado el desarrollo paradores deportivos en diferentes ciudades (Mar del Plata, Carlos Paz, Pinamar y Villa Gesell); de la misma manera, se apoyó el evento solidario realizado en Sierras Chicas, zona afectada por las inundaciones que sufriera la provincia de Córdoba en dicha temporada.

En el marco de la realización de la 8va. Fecha del Campeonato Argentino de Rally en 2014, del cual Río Uruguay Seguros es Sponsor Oficial, David Nalbandian, ofreció una exhibición de Tenis a beneficio de Instituciones de la Sociedad Civil en el Club Tomás de Rocamora.





# FORTALECER LA EDUCACION Y LA FORMACION CONTINUA ES UN DERECHO HUMANO ESENCIAL

Reconocemos que la educación es un Derecho Humano esencial, clave para poder ejercitar todos los demás derechos. La educación promueve la libertad y la autonomía personal y es indispensable para el fortalecimiento del Capital Humano y la generación de Capital Social.

De esta manera, apuntamos a estrechar el vínculo con los diferentes niveles educativos, a través de la realización de diversas estrategias conjuntas, resaltando la promoción de nuestros valores y principios cooperativos y de los propuestos por el Pacto Global.

## CERTAMEN DE ORATORIA

Durante 2014 se celebró la Segundo Edición del "Certamen de Oratoria sobre Cooperativismo" de RUS, organizado por el Equipo de Capacitación y Difusión Cooperativa.

Participaron 21 alumnos, de entre 8 y 12 años de edad, proveniente de diversas escuelas del Departamento Uruguay (Escuelas Normal Mariano Moreno, N°1 N. Avellaneda, N°2 J.J. Viamonte, N°18 Gral. J.J. de Urquiza, N°36 Esteban Echeverría, N°48 Recuerdos de Provincia, N°163 Madre Teresa de Calcuta e Instituto Bilingüe), quienes oraron respecto de alguno de estos temas: "Cooperativas escolares: una oportunidad de

inclusión"; "La solidaridad presente en nuestro barrio"; "La cooperación en mi escuela".

El Jurado estuvo conformado por referentes locales, (Julio Vega, María Rosa "Chula" Fernández y Abelardo Santángelo).

### GANADORES:

- 1º: Inda Magali Martínez, Esc. N°2 J.J. Viamonte.
- 2º: Florencia Rey, Esc. Normal Mariano Moreno.
- 3º: Agustín Comte, Esc. Normal Mariano Moreno.



## EQUIPO DE CAPACITACION Y DIFUSION COOPERATIVA

### CAPACITACION EN ESCUELAS

Continúan desarrollándose talleres sobre cooperativismo en escuelas de la ciudad de Concepción del Uruguay. Así, durante este período se capacitó aproximadamente a 70 alumnos, pertenecientes a 5º y 6º grado de la Esc. N° 93 "Santiago del Estero". Bajo la modalidad de taller participativo, con apli-

cación de estrategias lúdicas, charlas interactivas, formación de grupos, elaboración de afiches, etc., se lleva adelante esta capacitación en torno a los ejes "¿Qué es el Cooperativismo?", "Símbolos", "Valores y Principios" y "¿Cuándo Cooperamos?".

### FORMACION DOCENTE

Concluyó el Trayecto de formación en Cooperativismo para docentes entrerrianos de escuelas primarias y secundarias, proyecto conjunto entre Ministerio de Educación, Consejo General de Educación, AGMER y el movimiento Cooperativo (CREDICOOP, Cooperativa Arroceros de Villa Elisa, COPUL, Cooperativa General Urquiza Electrificación Rural de San Cipriano y RUS), dictado por el Instituto de la Cooperación (Idelcoop) que tuvo por objeto colaborar con la implementación efectiva del art. 90 de la Ley de Educación Nacional N° 26.206,

que dispone la incorporación de los principios y valores del cooperativismo y el mutualismo en los procesos de enseñanza-aprendizaje y la capacitación docente correspondiente, así como la promoción del cooperativismo y el mutualismo escolar. Los talleres fueron dictados en 4 departamentos de la provincia (Colón, Gualaguaychú, Diamante, Uruguay), en un total de 18 encuentros (presenciales y virtuales), durante los cuales los 210 docentes abordaron diversas temáticas y construyeron 48 Proyectos Finales áulicos sobre cooperativismo.

## ESTRATEGIA CON UNIVERSIDADES

### Cátedra Abierta "Dr. Jorge Raúl Marcó":

- "Análisis del texto unificado del Código Civil y Comercial" (03/12/2014)
- "Blanqueo de Capitales" (07/04/2015)
- "Derecho de Seguros y Reforma y Unificación de los Códigos Civil y Comercial" (08/05/2015)

Continúa el desarrollo de esta Cátedra conjunta, en el marco del convenio interinstitucional entre UCU y RUS. Reconociendo la trayectoria profesional y docente del Dr. Jorge Raúl MARCO en el ámbito social, cultural y del cooperativismo, era preciso generar un espacio como esta Cátedra que permita el debate abierto sobre temáticas transcendentales especialmente las vinculadas al desarrollo sustentable y de la educación superior.



### Proyecto Interinstitucional UTN-UCU-RUS-IPCYMER:

se avanzó en la elaboración de un Proyecto conjunto en el marco del Programa de Educación en Cooperativismo y Economía Social en la Universidad lanzado por el Ministerio de Educación Nacional, que tiene por objeto el "Fortalecimiento de una Red interinstitucional para el empoderamiento de los emprendimientos de la Economía Social de reciente formación de la provincia de Entre Ríos".

Universidad Tecnológica Nacional  
Facultad Regional Concepción del Uruguay



### Cátedra "Gestión de la RSE en las Organizaciones":

RUS fue invitada a integrar esta Cátedra. Así, se participó en dos oportunidades, brindando conceptos generales sobre RSE (definiciones, origen, finalidad), las iniciativas globales inherentes a la misma (Norma ISO 26000 y Pacto Mundial de Naciones Unidas), el funcionamiento de la Gestión de RSE en RUS y las buenas prácticas que llevan adelante los diferentes equipos interdisciplinarios e interjerárquicos.

**Programa Amartya Sen:** durante los días 5 y 6 de marzo de 2015 se llevó adelante la apertura de una nueva edición del "Programa 2000 Jóvenes por una Economía con Rostro Humano Premio Amartya Sen" en la Facultad de Ciencias Económicas de la Universidad Nacional de Entre Ríos (UNER) en la ciudad de Paraná. RUS fue invitada a participar de estas Jornadas y compartir su caso empresario.

**Presentación del Caso Empresarial en UNER (17/06/2015):** ante alumnos de la Cátedra Normas Ambientales y Sistemas de Calidad, del último año de la carrera Licenciatura en Salud Ambiental de la Universidad Nacional de Entre Ríos (UNER).



**Tecnicatura Universitaria en Seguros:** se continúa apoyando el desarrollo de esta Tecnicatura que se dicta en la Facultad de Ciencias Económica en la ciudad de Paraná.

Universidad Autónoma de Entre Ríos



### Consejo Social Universitario:

RUS ha sido invitada a integrar este Consejo, órgano consultivo de UADER en el marco de las acciones de su Secretaría de Extensión Universitaria, que tiene por objeto plantear a la Universidad las necesidades y demandas locales y regionales en procura de un abordaje integral de las temáticas; propiciar la colaboración de la sociedad a través de las instituciones, entidades públicas y privadas de la Provincia de Entre Ríos con la Universidad; debatir, analizar, definir, diseñar diferentes acciones, líneas de investigación y proyectos de trabajo con la Universidad; entre otros propósitos. RUS asistió a la Primera Sesión celebrada el pasado 01 de noviembre, durante la cual se trataron diversos temas, tales como la definición de la Constitución del Consejo Social Universitario, revisión del reglamento interno y conformación de comisiones (RUS participa en 2 de ellas: Educación Popular, Trabajo y Capacitación Laboral; y, Política, Economía Solidaria y Desarrollo Social).



# EMPODERAMIENTO DE LAS ORGANIZACIONES DE LA SOCIEDAD CIVIL

Sinergizamos las potencialidades del vínculo y la asociatividad con las instituciones que conforman el entramado social. Concretamos diversos apoyos, realizamos talleres, eventos, capacitaciones, concurso de proyectos sociales y efectuamos donaciones.

Nuestro objetivo es relacionarnos con las instituciones de una forma más directa, eficiente y orientada a crear impactos, buscando brindarles herramientas y recursos para fortalecerlas institucionalmente.



Taller "Buenas Prácticas en la Comunicación Digital"  
Dictado por Andrés Fiorotto (18/09/14)



Taller "Elaboración y Formulación de Proyectos"  
Dictado por Belén Gómez (23/10/14)



Taller "La comunicación institucional en el nuevo esquema de redes sociales". Dictado por Andrés Fiorotto (29/04/15)



Taller "Técnicas de Creatividad para generar nuevas ideas en las organizaciones". Dictado por Griselda Burquet -técnica de INTI- (24/06/15)

## TALLERES DE CAPACITACION

A través de estos talleres se procura la transferencia de herramientas de gestión para empoderar a las Organizaciones y promover el intercambio entre las mismas. Las temáticas de cada encuentro son consultadas con las propias Instituciones en función de necesidades comunes, mediante la realización de encuestas y espacios de opinión para relevar grado de satisfacción de los talleres brindados y acciones futuras. Este eje de acción, así como el Concurso de Proyectos Sociales que se celebra año tras año, es gestionado por el Equipo Organizaciones de la Sociedad Civil que forma parte de la Estrategia de RSE de la Empresa.

ORGANIZACIONES QUE PARTICIPAN DE LOS TALLERES: Asociación Surco de Esperanza, Asociación de Lucha contra el Cáncer (ALCEC), Casa del Menor, Instituto Santa Clara de Asís, Amigos de la Música, Amuyén, Asociación Civil Aportar, Ateneo Crisologo Larralde, Coordinación Museos Municipales, Club Observadores de Aves "Guirá-Pirá", Cooperativa Apícola Río de los Pájaros, Cáritas, Foro por los Derechos de la Niñez y Adolescencia, Proyecto ImaginArte, Peña de Boca "Ángel Clemente Rojas", Casa de Niño San Roque, Asociación SUM Cantera 25, Asociación Civil "El Alfíl" Programa Social "Diversidad Naranja", Fundación Le Ralos, El Solar Uruguay, Fundación El Edén, Orquesta "Río de los Pájaros", entre otras.

## EQUIPO ORGANIZACIONES DE LA SOCIEDAD CIVIL

6 <sup>o</sup> Temporada	4 Talleres por año	9,24 Índice de Satisfacción Promedio
15 Proyectos presentados en 2014	13 Proyectos en prom. por Concurso	12 Instituciones en promedio participan de los talleres y se encuentran en formación continua
+\$60 mil Entregados durante los Concursos		

## CONCURSO ANUAL DE PROYECTOS SOCIALES: RUS APOYA EL TRABAJO POR LA INCLUSION Y LA PREVENCION DE LAS ADICCIONES

En este Concurso son las propias Instituciones las que, en un Plenario público, presentan sus proyectados, evalúan los mismos y eligen a los posibles beneficiados. Las 3 iniciativas con mayor cantidad de votos son elevadas al Consejo de Administración de RUS, quien decide finalmente al ganador ponderando diversas variables. Ciertamente es que se suele colaborar además con las otras dos Instituciones finalistas para que puedan comenzar sus proyectos.

Además de los talleres brindados durante todo el año, se coloca a disposición de las organizaciones asesoramiento y asistencia paulatina para la formulación de sus proyectos. Por otra parte, en cada Plenario, las Instituciones que han resultado beneficiadas en la edición inmediata anterior del certamen rinden cuentas frente a sus pares de las acciones desarrolladas. El Equipo de Organizaciones de la Sociedad Civil realiza un monitoreo continuo respecto de la ejecución de los proyectos ganadores.

### Finalistas 2014 con los que se ha colaborado

#### "Jeres Vibrantes Edición 2" (Fundación Le Ralos)

Objetivo: edición de un 2º CD de música, con canciones populares y folklóricas interpretadas por alumnos de la Escuela Privada de Educación Integral N° 24 El Solar – Colón.

#### "Entre todos nos Ayudamos" (Surco de Esperanza)

Objetivo: desarrollar un Taller de Carpintería, que permitan al joven/adulto, desarrollar sus capacidades y habilidades, necesidades y deseos, un futuro laboral cercano.

### PROYECTOR GANADOR 2014



#### "Amazando mis sueños, forjando mi futuro" (Fundación El Edén)

Objetivo: constituir una Panadería Escuela donde formar a los Residentes como Aprendices de Panadero y promover su inclusión social a través del empleo.

## APOYO A LA COOPERATIVA "LA JUANITA"

Seguimos trabajando junto a la Cooperativa "La Juanita", de la Matanza (Buenos Aires), a través de diferentes actividades, tales como nuestra participación en la Cena Solidaria anual de la Institución, capacitaciones conjuntas que fueron brindadas para el grupo local Textil Amuyén que confecciona bolsas ecológicas e incluso con la visita en dos oportunidades de Silvia Flores, Directora Ejecutiva de La Juanita, a nuestra Casa Central compartiendo sus experiencias. En base a ello, RUS ha recibido un reconocimiento por parte del Jardín de Infantes CIEL (Crecer Imaginando en Libertad) como "Protector de la Educación de los niños de la Comunidad del Barrio La Juanita". Este Jardín comunitario es otra de las diferentes iniciativas que lleva adelante la Cooperativa La Juanita para el empoderamiento educativo y laboral de su comunidad.





## CONFERENCIA MAGISTRAL DEL DR. ABEL ALBINO:

En el marco de este eje de acción para el fortalecimiento de las Organizaciones de la Sociedad Civil y de poder brindarles disertaciones de destacados referentes, se trabajó conjuntamente con la Universidad de Concepción del Uruguay (UCU), lográndose la visita del Dr. Abel Albino, quien ofreció la Conferencia titulada "Desnutrición, el mal oculto" y recibió la distinción del Doctorado Honoris Causa por parte de la mencionada Universidad. Albino es un médico argentino especializado en pediatría y doctorado en medicina. Desde hace más de 20 años se dedica a la lucha contra la desnutrición infantil, desde sus dos puntos de ataque: prevención y recuperación. Con el objetivo vencer este terrible flagelo, con una metodología innovadora, a través de un abordaje integral de la problemática social que da origen a la extrema pobreza. El 4 de septiembre del 1993 el Dr. Albino fundó, junto a un gran número de cooperadores, la Fundación CONIN (Cooperadora de la Nutrición Infantil), en Mendoza, replicando el modelo de Chile en recuperación de la desnutrición infantil, y el de prevención, replicado en Latinoamérica y África, superando los 60 centros.



### RUS apoya el trabajo por el cuidado de la salud y el derecho a una alimentación adecuada



## ROPERO SOLIDARIO, DONACIÓN DE PC Y MOBILIARIO



res de la primera infancia.

A esta acción se suma la donación de zapatillas y guardapolvo a través de otra iniciativa que también se gestiona de forma voluntaria por parte de un grupo de empleados desde hace más de 30 años, entregando anualmente 1.000 pares de zapatillas a diferentes instituciones educativas insertas en contextos socialmente desfavorables de la comunidad de Concepción del Uruguay.

Asimismo, cabe resaltar la donación de PC y/o mobiliario que se desafecta de las operaciones diarias de la empresa y es entregado a diferentes instituciones. En algunas oportunidades, estas donaciones se acompañan de la entrega de libros de nuestra Asociación Mutual de Empleados (AMERU) y de la Biblioteca de RUS.

Sigue en marcha la iniciativa de los empleados de recolección de prendas, selección y posterior donación de las mismas a diferentes instituciones. Las Agencias Corrientes y Mar del Plata también llevan adelante sus Roperos Solidarios. Bajo la misma motivación, se han confeccionado además mantas polares las cuales han sido destinadas a Hogares de la primera infancia.

Bajo estas diferentes estrategias, han resultado beneficiadas las siguientes Instituciones: Esc. N° 18 "Dr. Juan A. Marcó", Esc. N° 25 "Prof. R. Nouche", Esc. N° 36 "Esteban Echeverría", Esc. N° 38 "Roque Sáenz Peña", Esc. N° 48 "Recuerdos de Provincia", Esc. N° 92 "Tucumán", Esc. N° 93 "Santiago del Estero", Esc. N° 109 "J. J. Millán", Esc. N° 110 "Benjamín Victorica", Esc. N° 113 "Maestro Julio C. Soto", Esc. N° 114 "Octavio Paoli", Esc. N° 116 "Cabo Carlos M. Pereyra", Esc. N° 117 "20 de Junio", Capilla San José, Surco de Esperanza, Centro Grávida, SUM Barrio La Quilmes, Universidad Popular, Asociación Educacionista La Fraternidad, Unidad Penal N°4 (UP4), todas ellas localizadas en Concepción del Uruguay; Biblioteca Popular "Olegario Víctor Andrade" de Concordia; Esc. de Educación Secundaria N°7 Pasteur (Lincoln, Bs. As.).

**22**  
Instituciones  
Beneficiadas

**+ 5 mil**  
Personas  
Beneficiadas

Además, en el marco de la 5ta fecha del Campeonato Argentino Río Uruguay Seguros del TC y TC Pista, se realizó en el Club Tomás de Rocamora de Concepción del Uruguay un partido de Fútbol Solidario; la entrada fue libre y gratuita, solicitándose como colaboración un alimento no perecedero que se destinó a las Instituciones Casa del Niño San Roque y Santa Clara de Asís, ambas de la ciudad mencionada. Por otra parte, se concretó otra iniciativa de los empleados de RUS, llevando a los alumnos de 4° de la Esc. N° 38 de Concepción del Uruguay a realizar una recorrida por los principales puntos turísticos e históricos de dicha ciudad.

## MULTIPLICÁNDONOS: BUENAS PRACTICAS DE ORGANIZACIONES CON LAS CUALES COLABORAMOS



La ACTC entregó alimentos no perecederos al Instituto Casa del Menor de Concepción del Uruguay, Durante el desarrollo de la 5° fecha del TC y TC Pista, en dicha ciudad.



Boca Río Uruguay Seguros entregó a dicha Fundación todas las tapitas juntadas durante los partidos como local que tuvo en su última temporada de Vóley



Los Pilotos RUS Emanuel Moriatis y Esteban Tuero presentes en "El TN Pinta Bien", estrategia de RSE de la que la categoría Turismo Nacional viene desarrollando desde la presente temporada.



RUS apoya al TOP RACE. El Piloto X recorre aquellas ciudades que visita la categoría, dando por ejemplo charlas sobre seguridad vial en jardines infantiles y escuelas primarias. Al mismo tiempo, promueve mensajes de inclusión social.



# COMPROMISO DE NUESTRAS AGENCIAS



**VILLA MARIA y CORDOBA:** se efectuó la Colecta "Más sonrisas en Navidad" para la Asociación Civil, "Pancitas Felices" de la ciudad de Córdoba. En la colecta también se participó a productores, organizadores, inspectores, proveedores de repuestos, talleristas y asociados de las 2 agencias. Además, RUS apoya la Revista "La Luci-ernaga" de la Fundación homónima, la cual ha permitido que cientos de jóvenes puedan tener un trabajo digno y mejorar sus condiciones de vida.



**RIO CUARTO:** la Agencia Río Cuarto conjuntamente con la dirección de la Escuela María Madre Teresa de Calcuta celebraron el Día del Niño, agasajando a los alumnos de dicha Institución con un show de magia, payasos y malabarismos, compartiendo además un chocolate caliente y golosinas.



**MISIONES:** a través del PAS Luis Hofbauer, se organizó la visita del TC 2000 va a la Escuela por toda la Provincia de Misiones (El Dorado, Puerto Piray y Puerto Iguazú).



**CORRIENTES:** se lleva adelante el Ropero Solidario; a través del contacto inicial del PAS Daniel Blanco, se participó en el IV Simposio de Discapacidad en Pediatría "El Niño con Trastorno Motor, cada Etapa un Desafío", organizado por el Instituto para Niños Especiales "Padre Leopoldo Mandic"; se sigue avanzando con la productora Oly Pedretti para la instalación de una Biblioteca para Personas con Discapacidad Visual en el Instituto Valentín Haüy; se apoyó el evento a beneficio de FUNCACORR (Fundación Cardiológica de Corrientes) donde la provincia eligió su representante para Miss Universo Argentina 2015.



**SALTA:** donación de art. deportivos en Esc. de Fútbol Infantil del Club A. Social Boroquímica (Campo Quijano - Salta).



**PARANA:** apoyo Comisión ProTemplo de Alcaraz; a través de la gestión e intermediación del PAS Alejandro Gigoux; integración del Consejo Social Universitario de UADER y participación en Apertura del Programa Amartya Sen en UNER.



**CONCORDIA:** donación de mobiliario a la Biblioteca Popular "Olegario Víctor Andrade"; continúa el apoyo a la Cooperativa "La Jirafa Azul" de la Esc. Granja N° 177. A través de la Organización "El Galpón" del PAS Alejandro Ullé se apoyan diversas actividades: festejo Día del Niño,



**GUALEGUAYCHU:** participación en el Área de RSE de la Corporación del Desarrollo de la ciudad de Gualeguaychú (CO-DEGU), con la que se organizó el 1° Foro Regional de RSE en dicha ciudad. Además, se apoyaron las Jornadas sobre Seguridad y Educación Vial, organizadas por la ONG local Aciverjus.



**BUENOS AIRES:** participación en "Semana de la Responsabilidad Social del Mercado Asegurador Argentina" de la SSN, en Conferencia Internacional del IARSE, en Cena Solidaria de TEMAIVEN, Copa Rey David; donación PC a Esc. de Educación Secundaria N°7 Pasteur (Lincoln).



**ROSARIO:** participación en "Semana de la Responsabilidad Social del Mercado Asegurador Argentina" de la SSN.



**MAR DEL PLATA:** se lleva adelante la iniciativa del Ropero Solidario al igual que en Casa Central.



**LA PLATA:** organización de las Jornadas del TC 2000 va a la Escuela en La Plata y en Brandsen apertura del Ciclo 2015



## APOYOS INTERINSTITUCIONALES



Por cuarto año consecutivo RUS auspicia y participa de La Noche Solidaria del Seguro, el evento que reúne al sector asegurador para “ayudar a los que ayudan”, la cual se realiza en el Sheraton Hotel de Retiro y congrega figuras del deporte, la cultura y el espectáculo, comprometidas con acciones solidarias, autoridades del sector y miembros de compañías aseguradoras. El objetivo de este encuentro es renovar el compromiso del sector en trabajar por la equidad, la justicia y la inclusión social en cualquiera de sus manifestaciones.



En oportunidad de la 4ta. Edición de La Noche Solidaria del Seguro, se efectuaron diversos sorteos entre los participantes del encuentro. De esta manera, se obtuvo una pelota de rugby autografiada por los jugadores de la selección Argentina “Los Pumas”. Dicha pelota fue donada al Museo del Deporte “La Pasión” de la ciudad de Concepción del Uruguay.



RUS acompañó a FUNDAMIND en su aniversario de Plata. En estos 25 años de trabajo con niños afectados por la pobreza y el VIH, la organización social ubicada en el barrio de Balvanera atendió a miles de chicos. Hoy en día cuenta con 6 salas para niños de 2, 3 años a las que asisten diariamente 150 chicos que desayunan, almuerzan, meriendan y llenan los patios y las salas de sonrisas e ilusiones.



RUS participó de la tercera edición de la Cena Anual Solidaria de BOCA Social y Unicef, realizada en La Rural. El objetivo de la velada fue recaudar fondos para financiar los proyectos que lleva adelante BOCA Social y los programas que desarrollan en conjunto con UNICEF, mejorando la realidad de niños, niñas y jóvenes en situación de vulnerabilidad. El encuentro contó con la presencia del Presidente de Río Uruguay Seguros Cdr. Juan Carlos Lucio Godoy y una delegación de Consejeros, funcionarios, productores e invitados especiales de RUS.







# **AMBITO LABORAL**

Principios 3, 4, 5 y 6 del Pacto Global



# CUIDADO DE LA SALUD

Fomentamos la realización de actividad deportiva, elemento clave para la conservación de la salud física y mental; procuramos la detección temprana de ciertas enfermedades, determinante para un tratamiento eficaz de las mismas; y promovemos el desarrollo de hábitos saludables así como la capacitación continua, ya que el desconocimiento de ciertas prácticas de prevención impide un accionar responsable.

Nuestro objetivo es comprometernos, involucrarnos y actuar tanto preventiva como proactivamente, generando hábitos y ambientes saludables que contribuyan a mejorar las condiciones de vida tanto de nuestros empleados como de sus familias.

## CONTROL Y SEGUIMIENTO PREVENTIVO

En el marco de nuestra Estrategia de RSE, continúa el desarrollo de un proyecto elaborado en conjunto entre nuestro Consejo de Administración y nuestro asesor externo, Dr. Martín Oliva, que promueve trabajar por el cuidado de la salud de todo el Capital Humano de la empresa.

En virtud del mismo, ya se han desplegado una serie de actividades de prevención, comenzando por la creación de un banco de datos a través de una encuesta en la que participó el 70% del personal de la empresa. A partir del análisis de los resultados obtenidos, periódicamente se envía a los participantes correos electrónicos personalizados, con recomendaciones para prevención en el cuidado de la salud teniendo en cuenta edad y género, detallando los estudios que deberían realizarse. En muchos casos éstos estudios se han concretado, lo cual incluso ha generado nuevas consultas que han sido respondidas por parte del Dr. Oliva. Por otra parte, el Índice de Ausentismo mensual, en promedio, contemplando tanto Casa Central como Agencias es de 0,61.

**70%**  
del Personal  
respondió la  
encuesta

**0,61**  
Índice de  
Ausentismo  
en RUS

## EDUCACION VIAL

Como parte del Plan de Capacitaciones a Empleados de Río Uruguay Seguros, se completó el Primer Módulo del curso básico sobre Manejo Defensivo realizado en CESVI Argentina. 14 personas realizaron este Curso de Manejo Defensivo "El Conductor Seguro" que duró 12 horas cátedra. Río Uruguay Seguros con la coordinación del Proceso de Logística y Servicios, organiza estas capacitaciones con el objeto de brindarles a su Capital Humano todas las herramientas necesarias para que se mantenga actualizado en materia de Seguridad Vial.



## POSTURA CORPORAL

Organizadas por el Equipo de Salud y Ambiente Laboral y coordinado por el Proceso de Capital Humano se llevaron a cabo las charlas sobre "Pausas Activas Laborales" (P.A.L.), a cargo del Kinesiólogo Lic. Fabricio Mangioli. La capacitación trató como aspecto principal las P.A.L., que tienen como objetivo optimizar la energía consumida durante el trabajo, relajar músculos, mejorar la circulación y motivar las relaciones interpersonales. Las charlas cerraron con una serie de ejercicios recomendados para aplicar durante las P.A.L. Asimismo, desde el Proceso de Logística y Servicios, en conjunto con el Asesor externo en Seguridad e Higiene, en coincidencia con lo recientemente establecido por la Superintendencia de Riesgos del Trabajo relacionado a la confección del "Protocolo de Ergonomía" que se configura como herramienta básica para la prevención de trastornos músculo esqueléticos, hernias inguinales directas, mixtas y crurales, hernia discal lumbo-sacra con o sin compromiso radicular que afecte a un solo segmento columnario y varices primitivas bilaterales; han dado comienzo con la realización de estos estudios exhaustivos de los puestos de trabajo en la empresa tan necesarios para mejorar la calidad de vida del Capital Humano."

**EQUIPO DE SALUD Y  
AMBIENTE LABORAL**



## FOMENTO DEL DEPORTE

Se mantienen convenios con gimnasios de la ciudad de Concepción del Uruguay, para que el Capital Humano pueda asistir a los mismos con un descuento en su costo. En continuidad con esta línea, también se colabora con organizaciones de la sociedad civil en la realización de eventos deportivos y se fomenta a nuestros empleados para que participen de los mismos, tal es el caso de las Maratones organizadas por ALCEC (Asociación Lucha contra el Cáncer) y por la Universidad de Concepción del Uruguay (UCU) a beneficio del fondo becario de la Asociación Educacionista "La Fraternidad".



## EMPRESA CARDIOSEGURA

Se ha logrado la re-certificación como Empresa Cardiossegura. Para ello, la Fundación Cardiológica Argentina dictó un Curso de RCP + DEA, alcanzando a aproximadamente 50 empleados que en su mayoría ya habían recibido su capacitación en 2009 y algunos en 2011. En primer lugar, la formación estuvo centrada en la Reanimación Cardiopulmonar (RCP). En segundo término, se enseñó cómo utilizar un DEA (Desfibrilador

Externo Automático). Y al final se repasaron los Protocolos de Seguridad ante una emergencia de esta naturaleza. La segunda parte del curso incluyó la RCP en niños y bebés. Finalizada la actividad se realizó un simulacro en la Empresa, donde se repasaron los Protocolos de Seguridad y se pusieron en práctica los conocimientos adquiridos, realizando los pasos correspondientes para actuar ante una emergencia.



## BANCO DE SANGRE

Desde el Equipo de Salud y Ambiente Laboral se realizó un relevamiento a todo el Personal de Casa Central, para recabar información sobre aquellos compañeros que quieren y pueden donar sangre, a fin de conocer grupo y factor, con el objetivo de tener una base de datos a la cual recurrir ante cualquier necesidad que surja, por parte de un compañero de trabajo, como así también, padres, hermanos, esposo/a, hijos y nietos del mismo.

## DESAYUNO SALUDABLE

Continúa la implementación de un desayuno saludable para el Capital Humano de Casa Central, bajo la premisa que la inclusión en la dieta de un desayuno diario y equilibrado está asociada con un mayor rendimiento físico e intelectual y contribuye a evitar deficiencias nutricionales. A través de consultas con profesionales nutricionistas y de la realización de diferentes encuestas, paulatinamente se introducen mejoras para el desarrollo de este desayuno saludable,



# POLITICA CENTRAL SOBRE EL CAPITAL HUMANO

La Política Central sobre nuestro Capital Humano, incluye: basada en el respeto de la Ley 26847 y el Principio 5 del PG sobre erradicación del trabajo infantil, la selección del personal por competencias y no por características personales, la realización de una inducción, la capacitación y formación continua, la gestión del clima interno, la categorización y concursos internos, la descripción y evaluación de puestos de trabajo, el otorgamiento de créditos, la evaluación del desempeño y la gestión del egreso laboral.

Como lo menciona la Misión de RIO URUGUAY SEGUROS, nuestro Capital Humano se encuentra en el centro de todas las acciones que se desenvuelven diariamente, siendo su calidad de vida nuestra prioridad. Continuando con los principios fijados por los fundadores, la actual conducción de Río Uruguay Seguros hace foco –más que nunca- en el Capital Humano de su empresa como garantía de sustentabilidad

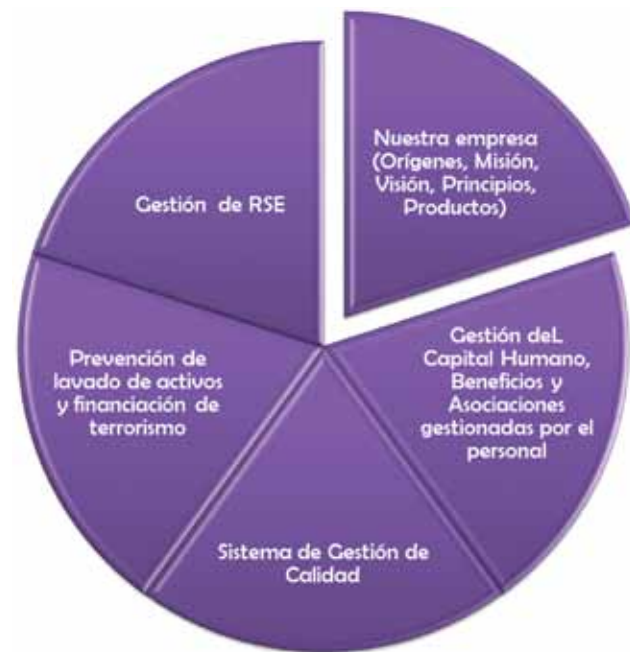
## CAPACITACION PERMANENTE

Se promueve la participación activa y la formación continua de su Capital Humano, en pos de su empoderamiento. Por ello, estimula al mismo para que realice capacitaciones bajo diferentes modalidades (cursos, actualizaciones profesionales, especializaciones, posgrados, maestrías, etc.) y respecto de temáticas variadas, al mismo tiempo que brinda

internamente talleres sobre diversas temáticas y materias, todas ellas tanto para Casa Central como para Agencias. Esta línea de acción es estratégica, es decir que cada decisión y definición sobre la misma se toma consecuentemente con la proyección de la Empresa en el largo plazo.

## INDUCCION

Todo personal que ingresa a la Empresa recibe una Jornada de Inducción preparada por el equipo de Capital Humano. El programa básico de Inducción está conformado por siete módulos, los primeros tres están a cargo del equipo de Capital Humano. Mientras que los últimos cuatro son establecidos por sus respectivos encargados.



Luego de haber realizado la inducción, el equipo de Capital Humano debe hacer llegar al trabajador la Encuesta Efectividad de la Inducción a fin de conocer su opinión del programa. Al finalizar esta encuesta el equipo de Capital Humano analiza su contenido y en caso de requerir mayor información, puede citar al trabajador para canalizar dudas. De este relevamiento pueden surgir la necesidad de implementar mejoras al proceso de Inducción

## PLAN ANUAL DE CAPACITACION

El Plan Anual de Capacitación surge del análisis o evaluación de los puestos por parte de cada Responsable de Proceso, Subproceso y Agencia, respecto a los perfiles de puesto ya confeccionados; esta es la base de una gran parte de la gestión de capacitación. Una vez que se define el perfil de puesto de un empleado, anualmente los Responsables antes mencionados evalúan los conocimientos y establecen si las competencias requeridas son las adecuadas por el ocupante del puesto. Allí surgen o no las necesidades para un desempeño eficaz. Mediante este procedimiento se determina si el nivel de capacitación, para cada requisito del puesto, es básico, intermedio o avanzado. Con ese primer insumo es que se diseña y confecciona el Plan Anual de Capacitación, tanto de Casa Central como de Agencias, contemplando instancias de formación internas como externas (actualización técnica, herramientas informáticas, competencias interpersonales para la gestión),

**+250 mil**  
de Inversión en  
Capacitación en 2015

**+ 5.000**  
Horas previstas de  
Capacitación en 2015



## CHARLA CON EL PERSONAL

Trimestralmente, el Presidente del Consejo de Administración de Río Uruguay Seguros, Cdr. Juan Carlos Lucio Godoy, brinda una charla/debate para todo el personal. Esta metodología responde a la forma de gestión democrática y participativa, mediante la cual periódicamente se comparte la estrategia de alta dirección con todo el personal. Así, este encuentro que se realiza en Casa Central se transmite por

internet a todas las Agencias y Productores Asesores de Seguros del país. A este tipo de participación que rompe un feedback con los grupos de interés internos de la empresa, se suma el desarrollo de las Asambleas Anuales de Distrito previas a la Asamblea General, espacios en los cuales se comparte y dialoga con los stakeholders de todo el país.



## SALA DE CAPACITACIÓN MULTIMEDIAL E INTERACTIVA

La Empresa cuenta con una Sala de Capacitación Multimediale e Interactiva en su Casa Central. El lugar está preparado para realizar videoconferencias y capacitaciones, además de funcionar como estudio de TV a partir del sistema de lumínico y de insonorización instalado. Cuenta con servicio de Internet, telefonía y electricidad en todo el perímetro con un práctico acceso para los equipos móviles de los asistentes (PC, cámaras, smartphones, etc.). Entre sus prestaciones posee un sistema de parlantes que distribuye el sonido de manera equilibrada y ecualizada acorde a cada necesidad, con conexión para micrófonos y audio proveniente de equipos informáticos, lo que

se suma a un proyector de alta definición. La iluminación ambiente la proveen paneles fluorescentes que se pueden encender bajo diferentes combinaciones (orador, público o ambos), sumados a un sistema de leds con regulación de intensidad sobre los zócalos laterales del techo (mismo sistema que se usa en salas de cine). Este espacio cuenta además con un sistema de control de temperatura ambiente, que permite regularse de acuerdo a la cantidad de gente que esté presente en el lugar. Pueden albergar a 32 personas sentadas con mesas incluidas y 70 personas en sillas solas distribuidas en fila dejando un pasillo libre para la circulación.







PRÉSTAMOS AL PERSONAL

Continúa la política crediticia destinada a empleados y productores de seguros que les permite acceder a dinero para la compra o refacción de viviendas únicas o adquisición de automotores en cómodas cuotas y a una tasa por debajo de las del mercado financiero.

Bajo el mismo fundamento, se otorgan importantes descuentos en aquellos seguros contratados a RUS por su personal. Es preciso mencionar que además, existe un Comité de Créditos para analizar la evolución de esta línea de acción.

Durante el período que cubre el presente Reporte de Sustentabilidad con dichos créditos han sido favorecidas 35 personas (empleados, asesores y productores)





## ASOCIACION MUTUAL DE EMPLEADOS RIO URUGUAY



asociación mutual de empleados de río uruguay

La Asociación Mutual de Empleados de RIO URUGUAY SEGUROS (AMERU) creada por iniciativa de los empleados presta servicios adicionales a la cobertura otorgada por la obra social de los empleados del seguro por ej. completando la cobertura farmacológica al 100%. También contempla situaciones especiales por temas relacionados a la salud y a la familia facilitando créditos a sus asociados sin aplicación de interés.

Algunas de las Prestaciones ofrecidas por la Mutual son:

- Farmacia:
- Subsidios:
- Optica y Odontología:
- Biblioteca:
- Emergencias Médicas:
- Servicio de Sepelio:
- Test Vocacional Universitario:
- Colonia de vacaciones

## CENTRO RECREATIVO RIO URUGUAY



RIO URUGUAY SEGUROS mantiene en buenas condiciones su Centro Recreativo, el cual es administrado por una Comisión de empleados. Este espacio destinado al esparcimiento, al deporte, el encuentro está abierto a escuelas, Organizaciones de la Sociedad Civil, entidades deportivas y a los Asociados en general.



## COLONIA DE VACACIONES Y GUARDERIA

Además, por 5º año consecutivo la Comisión del CRRU ha organizado la Colonia de Vacaciones. El costo mensual de la Colonia incluye el traslado de los niños en un colectivo con las medidas de seguridad exigidas y la merienda que se les sirve todos los días. El Sindicato del Seguro y AMERU participan aportando parte del costo para los afiliados a los mismos.

Por otra parte, se mantiene el Convenio con Círculo Católico de Obreros (CCO) de Concepción del Uruguay, mediante el cual el Jardín de dicha Institución adapte su estructura y horarios para que los hijos de nuestros trabajadores puedan asistir al mismo durante la jornada laboral de RUS. Actualmente concurren 8 hijos de empleados.





## EQUIDAD DE GÉNERO

### **GRUPO “EMPRESAS POR LA IGUALDAD”**

La Red Argentina del Pacto Global de Naciones Unidas, el PNUD (Programa de las Naciones Unidas para el Desarrollo) y la firma Carrefour han constituido un Grupo de Trabajo denominado “Empresas por la Igualdad”, invitando a RUS a formar parte del mismo. Este grupo tiene por objeto ayudar a las empresas a comprender y, posteriormente, aplicar diversos Principios para el Empoderamiento de las Mujeres propuestos por la ONU en torno a trabajar la igualdad de género. Entre otras herramientas, el Grupo de Trabajo, utiliza la Guía de Igualdad de Género en las Empresas elaborada por el Área de Género del Centro Regional para América Latina y el Caribe del PNUD. En representación de RUS participa un equipo de funcionarios.



### **CONFERENCIA “TRABAJEMOS POR LA IGUALDAD”**

El 30 de octubre de 2014, en el Salón de la Esc. N° 4 “Benigno Tejeiro”, se llevó a cabo la conferencia “Trabajemos por la igualdad”, organizada por RUS y Banco CREDICOOP, la cual tuvo por objeto poner en contexto la vulnerabilidad existente en el análisis de género, para que tanto hombres como mujeres participen y se beneficien del desarrollo, examinar las causas funda-

mentales de la desigualdad existente para poder abordarlas, y transformar las actitudes y prácticas para producir un cambio. Las oradoras fueron Alejandra García, Especialista de Género del PNUD (Programa de las Naciones Unidas para el Desarrollo) y Marta Concepción Gaitán, Pta de Secretaría de Género de IMFC ( Instituto Movilizador de Fondos Cooperativos).



## ERRADICACIÓN DEL TRABAJO INFANTIL

RUS fue invitada por la Municipalidad de Concepción del Uruguay a la presentación del nuevo protocolo que se impulsa desde el Gobierno provincial en pos de erradicar el trabajo infantil en todas las ciudades entrerrianas. Al encuentro asistieron representantes sindicales, de empresas, comercios, establecimientos educativos, organizaciones no gubernamentales y religiosas, entre otros, a quienes se les explicó el rol que tendrá cada uno en el trabajo mancomunado impulsado por los Gobiernos provincial y municipal.





## EQUIPO DE CLIMA INTERNO

Este Equipo tiene por objeto colaborar para el mejoramiento y la armonización del clima interno de RUS con el fin de lograr un mejor desempeño integral del capital social dentro de la empresa, a través de acciones concretas; escucha activa del personal; observación y análisis de situaciones planteadas por el mismo personal que no sean de índole particular o individual. Durante el período abordado por este Reporte, efectuó una encuesta de medición del Clima en las Agencias de la Empresa, utilizando una metodología cuantitativa y un sistema informático para su realización propios; los resultados de este relevamiento fueron tomados por el Proceso de Capital Humano como una oportunidad de mejora.

## COMISION DE ASUNTOS LABORALES

Esta Comisión conforma un espacio, en el que se tratan temas globales sobre política laboral y salarial. Cabe destacar que en esta Comisión tienen participación del Consejo de Administración de RUS, del Personal a través de un representante por cada Proceso que integra la empresa y del Sindicato que representa a la actividad aseguradora. Vale recordar que este método de trabajo interdisciplinario fue reconocido como "Buena Práctica" por el Ministerio de Trabajo de la Nación. Esta práctica promueve el respeto de los Derechos Humanos en el Ámbito Laboral, dándole la posibilidad al Capital Humano de la Empresa a defender un salario justo, procurando una mejora en su calidad de vida.

## PREPARACIÓN PARA LA JUBILACIÓN

Se continúa trabajando en el diseño y desarrollo de acciones tendientes a analizar, dialogar y considerar nuevas oportunidades de mejora así como acompañar a aquellos empleados que ya se jubilaron y los que lo harán en RUS. Para ello, se efectúan talleres y reuniones de camaradería, durante las cuales se debaten las acciones futuras.

En base a dicho trabajo:

- se constituyó un Equipo que diseñó y permitió la implementación de un Fondo Complementario de Jubilación, el cual permite pagarles a los jubilados un % por cada año trabajado en la empresa sobre la liquidación que le realice el ANSES (Administración Nacional de la Seguridad Social);
- se brinda asesoramiento jurídico gratuito para quienes inician su trámite jubilatorio;
- se da una franquicia horaria para reducir la jornada laboral;
- se extiende la labor, para quienes lo deseen, durante un año luego de jubilados;
- a través de la gestión del Equipo de Preparación para la Jubilación y de la seccional local del Sindicato del Seguro de la Republica Argentina, los jubilados pueden efectuar diversas excursiones por el país;
- también por una gestión ante la cátedra de Enfermería del adulto y el anciano de la carrera de Licenciatura de Enfermería de la Universidad de Entre Ríos (UNER), los pre-jubilados y jubilados de nuestra Empresa fueron invitados a participar de un taller denominado "Este año me jubilo", el cual consiste en tres encuentros y tiene por objetivo principal abordar las diversas problemáticas planteadas por las personas en vías de jubilarse y está dirigida a toda la comunidad;
- por último, el mencionado Equipo organiza cenas de agazajo para compartir con los compañeros de RUS que obtienen el beneficio de la jubilación.

De esta forma se sigue consolidando la propuesta del Equipo de Preparación para la Jubilación, de que las personas que han trabajado tantos años en la empresa, sigan vinculados a ella en un ambiente de distensión y camaradería.







# MEDIO AMBIENTE

Principios 7, 8 y 9 del Pacto Global



# CUIDADO DEL MEDIO AMBIENTE

Nuestras acciones desplegadas para lograr el Desarrollo Sustentable, bregan por la preservación de nuestro Medio Ambiente. Como actor social, somos conscientes de nuestro rol protagónico trabajando por la mejora en la calidad de vida de las generaciones venideras y por el hábitat que estarán heredando.

De esta manera, procuramos un uso eficiente de nuestros recursos, innovamos en estrategias que permitan reducir los desechos y darles un destino final sustentable y promovemos estas mismas premisas respecto de los diferentes grupos de interés con los cuales interactuamos.

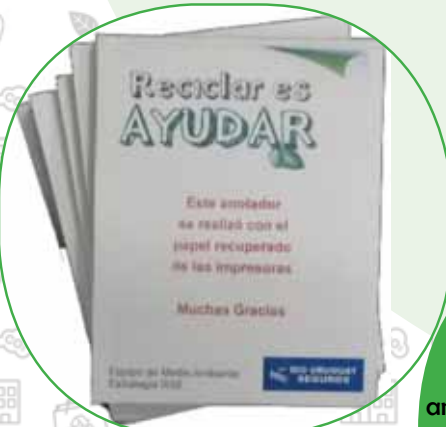


Se utilizan sobres de “papel reciclado” para enviarles a los clientes las pólizas de seguro, evitando así el uso de bolsas de plástico. Se continúa utilizando la leyenda “no imprimir si no es necesario” en los correos electrónicos salientes de la empresa.

Se continúa apoyando al emprendimiento textil Amuyén, que confecciona bolsas ecológicas, conformado por un grupo de costureras de la Parroquia San Roque. Nuestra empresa compra ejemplares de las mismas para entregar a cada nuevo empleado, así como también distribuir las oportunamente en eventos destacados.



Asimismo, se ha apoyado la elaboración de Bolsas Ecológicas por parte de la Universidad de Concepción del Uruguay y del Diario La Calle de la mencionada localidad, las cuales han sido repartidas en diferentes eventos institucionales de ambas organizaciones.



Con el papel impreso descartado de la operatoria diaria en Casa Central se confeccionan anotadores. El objetivo es reutilizar el papel y cartón de los formularios que actualmente se desechan en la empresa, aplicándose un uso responsable y beneficioso para el colectivo de RUS.

*Una tonelada de papel que se recicla evita la tala de 14 árboles, el ahorro de 130 mil litros de agua y se ahorra energía eléctrica equivalente a la que una familia tipo utiliza en un año.*



Hemos logrado la concreción de un destino final para nuestros residuos orgánicos. Los mismos son trasladados a UCU para que allí sean utilizados como compost (abono) para la huerta del Internado de La Fraternidad y para desarrollos del laboratorio de la Facultad de Ciencias Agrarias.

*Las bolsas de plástico tardan más de 200 años en degradarse, evitemos su uso*



# SENSIBILIZACIÓN Y CONCIENTIZACIÓN

De la misma manera que se concibe la importancia del aprendizaje en edad temprana sobre temáticas como el cooperativismo o la seguridad vial, ya expuestos, nutrir a los jóvenes sobre el cuidado del medio ambiente y hábitos de consumo responsables es crucial para lograr efectos multiplicadores. Asimismo, el trabajo en red, mediante la asociatividad con otras Organizaciones de la Sociedad Civil, permite expandir nuestra área de acción y garantizar la sostenibilidad de las iniciativas.

Así, nuestro objetivo es sensibilizar y concientizar a la Comunidad sobre los efectos que provoca una conducta en detrimento de la preservación del medio ambiente, procurando incidir sobre nuestros grupos de interés para modificar sus hábitos de consumo en pos de una mejora continua en el cuidado de nuestro entorno y hábitat. También se procura fortalecer los vínculos establecidos con nuestras Instituciones aliadas, sumando a otros actores y efectuando las acciones previstas.

## CAPACITACION EN ESCUELAS

Se brindan talleres en Escuelas de la ciudad de Concepción del Uruguay, sobre control, prevención y disminución de la contaminación así como también prácticas y hábitos de consumo responsable.

Mediante diferentes estrategias aplicadas, dos capacitadoras de RUS forman a los jóvenes en el conocimiento sobre contaminación en los distintos sistemas naturales y control así como la prevención, tanto de la salud humana como de la salud ambiental, desarrollando una nueva área de conocimiento específico en lo que es el medio ambiente y su problemática; y, estimular el trabajo en equipo, la cooperación y concientización temprana.

**10**  
Escuelas  
capacitadas

Los destinatarios de estas capacitaciones son alumnos de 4º, 5º y 6º grado, aunque en algunos establecimientos se extendió el taller para Jardín y primeros grados, llegando así a aproximadamente más de 2.000 jóvenes.

**+ 2.000**  
Jóvenes  
capacitados

Las Escuelas recorridas por el momento son: Esc. N° 1 "N. Avellaneda", Esc. N° 2 "J.J. Viamonte", Esc. N° 3 "J.J. de Urquiza", Esc. N° 36 "R. Echeverría", Esc. N° 38 "R. Sáenz Peña", Esc. N° 48 "Recuerdos de Provincia", Esc. N° 109 "J.J. Millán", Esc. N° 113 "J.C. Soto", Esc. N° 116 "M. Pereyra" y Esc. N° 117 "20 de Junio".



**EQUIPO DE MEDIO AMBIENTE**

## CAPACITACIÓN INTERNA

En el marco del convenio interinstitucional entre RUS y la Universidad de Concepción del Uruguay (UCU) y organizadas por el Equipo de Medio Ambiente y el proceso de Capital Humano, se desarrollaron charlas a cargo de Aníbal Fraiman, Responsable del Plan de Gestión Ambiental de UCU. El objetivo fue sensibilizar sobre la "Separación de residuos orgánicos e inorgánicos", por ello se dieron a conocer los aspectos vinculados a la gestión de residuos sólidos urbanos, entendiéndose, como el conjunto de operaciones desde que se genera en la empresa hasta la última fase en su tratamiento. La gestión involucra tres etapas: depósito y recolección; transporte y tratamiento. Los residuos orgánicos de Río Uruguay Seguros culminan su ciclo en el compostero de la Facultad de Ciencias Agrarias de UCU y la huerta orgánica del Internado de "La Fraternidad".

En un ejemplo de transferencia de RSE a la Cadena de Valor, esta misma capacitación fue brindada para el personal del proveedor que efectúa los servicios de limpieza e higiene en la Empresa.



## ALIANZA ESTRATEGICA CON TEMAÍKEN

Río Uruguay Seguros mantiene y fortalece su acuerdo con la Fundación Teimaikén a partir del cual se suma a proteger juntos la naturaleza, convirtiéndose así en lo que ellos denominan "Aliados por la Naturaleza".

RUS de esta manera contribuye al crecimiento de los Programas Educativos y de Conservación que realiza permanentemente la Fundación Teimaikén.

Así, RUS ha estado presente en la 2º Cena Solidaria de Fundación TEMAÍKEN y ha participado de un desayuno de trabajo junto a otras empresas que apoyan a esta Organi-

zación., durante el cual se hizo un balance de las actividades realizadas en 2014 y se presentaron los objetivos para el 2015.

La Fundación se sostiene con los ingresos que genera su Parque, ubicado en la ciudad de Escobar, Provincia de Buenos Aires. Pero es importante destacar que toda la actividad de rehabilitación de especies y de animales que son incautados por Fauna en la venta ilegal van al Parque a un sector de recuperación donde también existe un centro de reproducción de especies. Además la Fundación cuenta con programas de becas para escuelas. Todo este trabajo social y de recuperación y reproducción se sostiene con las donaciones de diferentes empresas.



En el marco de la Exposición Rural de Concepción del Uruguay, realizada el 23 y 24 de Agosto de 2014, la Sociedad Rural de Concepción del Uruguay realizó un Concurso denominado: "Guardianes de Nuestra Tierra".

El mismo estuvo dirigido a alumnos de entre 8 y 12 años de las Escuelas del Departamento Uruguay, quienes debían presentar un trabajo sobre el cuidado del medio Ambiente. El establecimiento educativo de los alumnos ganadores también recibía un premio.

Los premios de dicho concurso fueron aportados por Río Uruguay Seguros enmarcados en su Estrategia de Responsabilidad Social Empresaria.





# DESEMPEÑO MEDIO AMBIENTAL

Toda empresa, aún siendo prestadora de servicios, posee un impacto sobre el medio ambiente a partir de su operatoria diaria. Bajo esta premisa y el hecho de que todo proceso de mejora continua requiere de un seguimiento, control y corrección sistemática, es preciso contar con herramientas de análisis adecuadas en pos de obtener información precisa, oportuna y confiable, para tomar decisiones que fortalezcan el Desempeño Medio Ambiental de la Empresa.

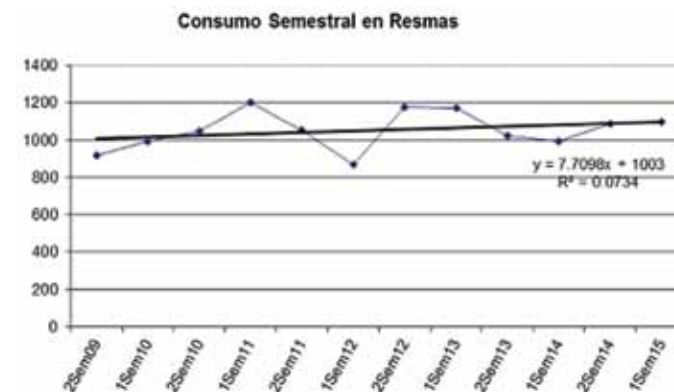
El Proceso de Logística y Servicios de RIO URUGUAY SEGUROS realiza un monitoreo continuo del Desempeño Medio Ambiental de la Empresa, vinculando sus consumos energéticos, utilización de recursos y generación de residuos con sus variables de producción. Este mecanismo se encuadra en una Política de Medio Ambiente y Seguridad e Higiene Laboral de la que cuenta la Empresa y al Sistema de Gestión de la Energía que propone la Norma IRAM-ISO 50001:2011.

## MATERIALES SOBRE DE PÓLIZAS

El peso correspondiente a los sobres de póliza (embalaje de las pólizas de seguro), en el período informado es de 5474 kg. Si bien el papel utilizado en este sobre contiene un 85% de material reciclado, no se cuenta con información discriminada de los materiales para su realización (ej.: tinta para la impresión de publicidad). El 100% del papel utilizado es renovable ya que las empresas con las que se trabaja, incorporaron las normas FSC en su organización. El material reciclado empleado en la confección del sobre

de póliza es utilizado en el producto final de la organización (póliza de seguro). Este material es utilizado por un proveedor de la cadena de suministros en la confección de ese producto. El porcentaje en peso de material reciclado en el producto final de nuestra organización es del 20,3 %.

Se presenta a continuación los consumos de papeles como resmas, sobres y papeles de pólizas. Sobre estos, a lo largo del tiempo, se han tomado acciones para disminuir su cantidad.



## RESIDUOS GENERADOS

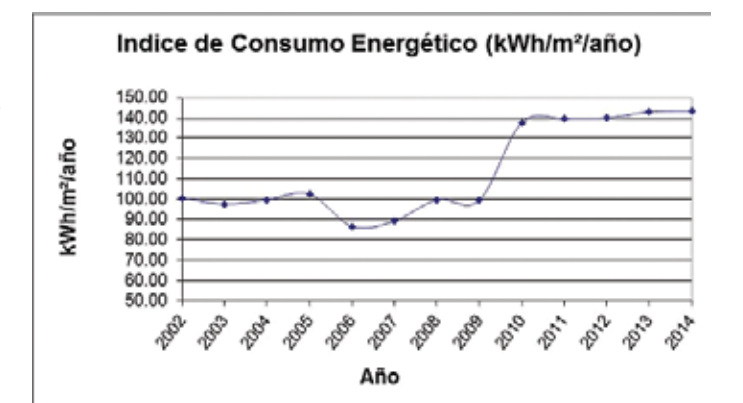
Residuos generados en el período informado:

Residuo	Origen	Peso (kg)	Tratamiento
Orgánicos	Separación diferenciada Residuos	465	Fabricación Compost
Inorgánicos	Buffet + Tachos Residuos	Aprox. 13500	Relleno Sanitario
Papel	Expurgo de Archivo	Aprox. 1480	Incineración

## CONSUMO DE ENERGIA ELECTRICA

En el marco de la norma IRAM-ISO 50001:2011, de Sistema de Gestión de la Energía, se lleva adelante una planificación energética, a partir de la cual ya se ha realizado el recambio total de los monitores de PC (de monitores de rayos catódicos a LCD) para reducir el consumo energético así como se introdujeron impresoras láser para cumplir con el mismo objetivo; por otra parte, se ha diversificado el uso de fuentes energéticas, incorporando gas natural para la calefacción; se ha instalado un ascensor neumático ecológico (impulsado por aire) que permite ahorrar energía respecto de ascensores hidráulicos y mecánicos, lo cual además permite que el edificio de Casa Central sea accesible. Cabe destacar que bajo estas medidas, se mantiene estabilizado el consumo de energía eléctrica, disminuyendo las oscilaciones temporales. Respecto del índice de consumo energético, se puede observar un aumento del a partir del año 2010,

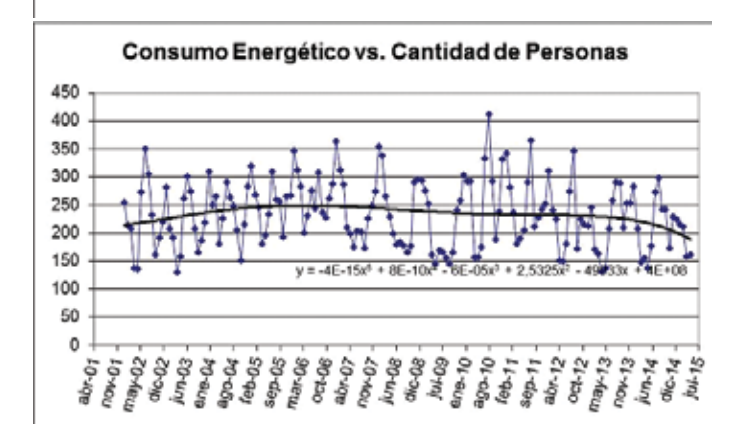
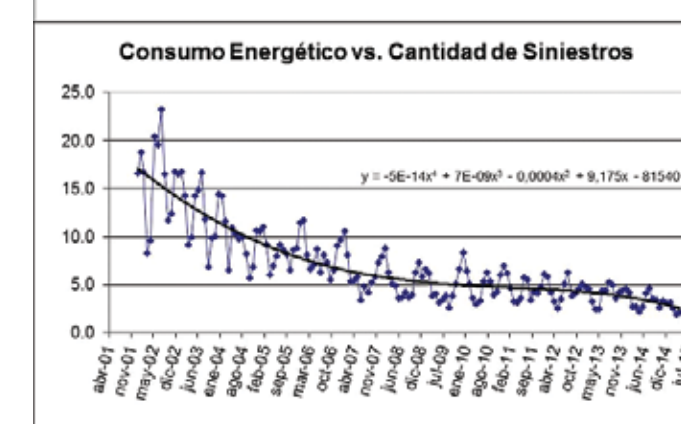
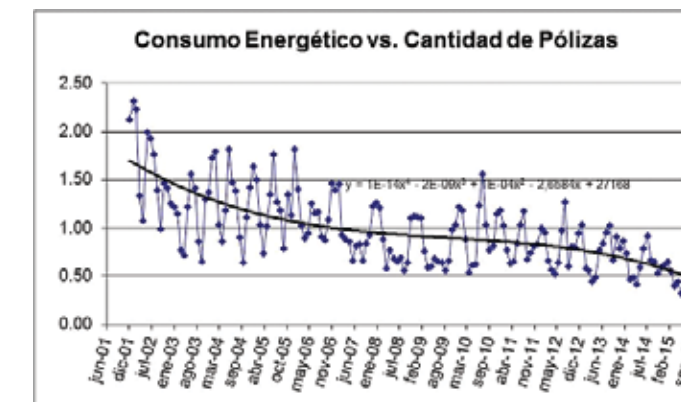
ya que se incorpora el gas natural como fuente en el cálculo global de este indicador, energía no considerada previamente.



## CONSUMO ENERGETICO EN RELACION A PRODUCCION

Se efectúan periódicamente comparaciones entre los consumos energéticos vs el producto de nuestra actividad.. El aumento de nuestra producción, de la cantidad de empleados y

de la superficie cubierta no implicó aumentos de consu energético, sino que, por el contrario, el mismo se mantuvo estable.





# ANTI-CORRUPCION

Principios 10 del Pacto Global



# PREVENCIÓN, CONTROL Y LUCHA CONTRA LA CORRUPCIÓN

Existe un proceso de Auditoría Interna y un Comité de Control Interno, reglamentado por la Superintendencia de Seguros de la Nación (SSN), que trabajan en temas de control, verificación y lavado de dinero, etc. Se posee un Reglamento Interno y Código de Conducta Ética. Se ha constituido un SubProceso de Prevención de Lavado de Activos y Financiamiento del Terrorismo.

Trabajamos contra la corrupción en todas las formas en que puede materializarse, esta concepción está comprendida dentro de los Principios y Políticas globales de nuestra Empresa.

## CODIGO DE CONDUCTA Y ÉTICA

La conducta de RUS y de su Capital Humano se enmarca en su Código de Conducta y Ética, el cual no sólo contempla Principios para la acción sino también sus ámbitos de aplicación. El Código de Ética de RUS es entregado e internalizado por cada stakeholder interno (empleados, asesores, colaboradores, etc.). Por otra parte, se ha enviado un mail a cada proveedor de la cadena de suministro, con la Carta de Renovación anual de RUS de su Compromiso con el Pacto Global, en la cual se describe la esencia de la Empresa, más la última versión del Reporte de Sustentabilidad y, fundamentalmente, el Código de Ética de RUS, instando a la aceptación de este último documento por parte de los proveedores para compartir sus principios. Además, este documento se encuentre inserto en el sitio web.



<http://www.riouruguay.com.ar/index.php/institucional/codigo-de-conducta-etica>

## EQUIPOS INTERNOS

En cumplimiento de una norma dictada por el organismo de contralor de la actividad aseguradora (SSN, Superintendencia de Seguros de la Nación), con el propósito de conformar un ambiente de control que se corresponda con la naturaleza de las actividades dentro de los parámetros y prácticas aceptadas en la materia, el Consejo de Administración aprobó el Programa Anual de Control interno que eleva oportunamente el Comité de Control Interno. Las actividades y tareas que se ejecutan en cumplimiento de las Normas sobre Procedimientos Administrativos y Controles Internos, son llevadas a cabo por la estructura del Proceso Auditoría Interna. El responsable de Control Interno es quien se encarga de elaborar los informes dirigidos al Órgano de Ad-

ministración, debiendo el citado comité tomar razón de dichos informes reuniéndose periódicamente.



## CAPACITACION

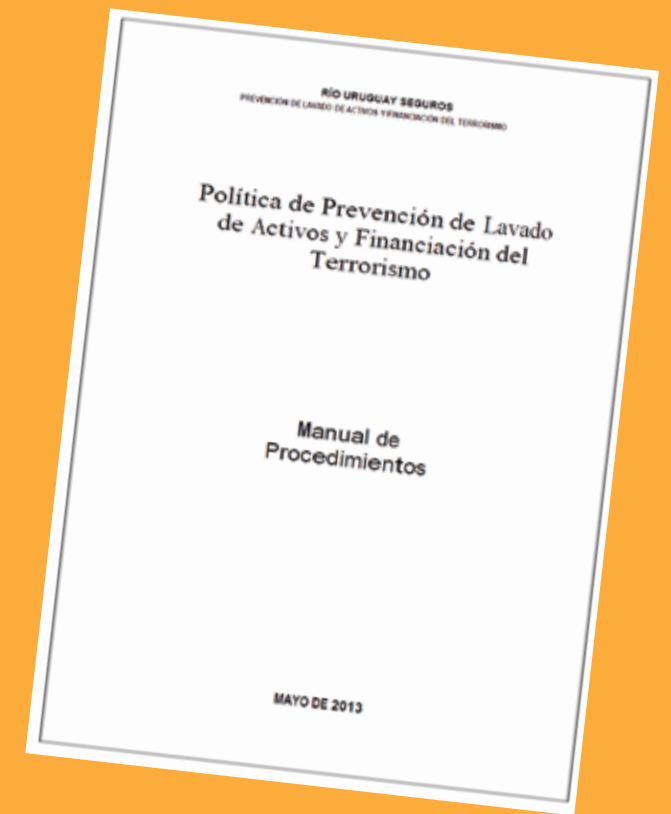
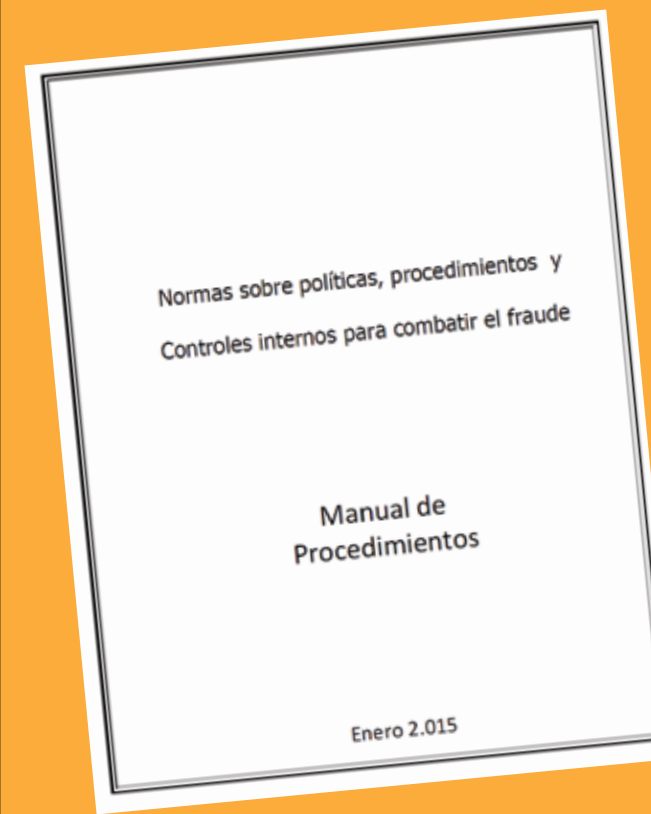
Nuestro Capital Humano se capacita paulatinamente en materia de prevención de la corrupción. Además, se concurrió a la capacitación dictada por la Unidad de Información Financiera (UIF) denominada "Seminario sobre prevención de lavado de activos y financiación del terrorismo". El encuentro se desarrolló en el Salón de Actos de UCU. El desarrollo de la jornada estuvo a cargo de especialistas de diversas áreas de la UIF quienes abordaron diferentes ejes temáticos comunes a los Sujetos Obligados conforme a lo establece la normativa vigente entre a saber el sistema de prevención LA/FT a partir de la Ley N° 26.683, la registración e interacción con los Sujetos Obligados, los reportes de operaciones y su importancia para el análisis, la supervisión de los Sujetos Obligados, y las sanciones por incumplimiento.



## MANUALES

Se han elaborado dos Manuales. Por un lado, existe el Manual de Procedimientos para la implementación de la Política de Prevención de Lavado de Activos y Financiación del Terrorismo de RUS; por otra parte, se ha confeccionado el Manual referido a las Normas, Procedimientos y Controles Internos

para combatir el Fraude. Desde el sitio web de la Empresa se puede acceder a ambos documentos, pero además se hallan los formularios que deben completar los sujetos obligados que determina la Resolución mencionada de la UIF. <http://www.riouruguay.com.ar/index.php/menu-prevencion>



### PREVENCIÓN DE LAVADO DE ACTIVOS Y FINANCIAMIENTO DEL TERRORISMO

Escrito por: Departamento de Comunicaciones | Tamaño de la Fuente: | Recorrer a un Artículo



Río Uruguay Cooperativa de Seguros Limitada: Pone a su disposición dentro de documentos relacionados a la Prevención de Lavado de Activos y Financiación del Terrorismo.

Documentos:

Ver los documentos en línea:	Descargar documento:
Política y Manual de Procedimientos Prevención Lavado de Activos 2012	Descargar PDF
Formulario OP (Organismos Públicos)	Descargar PDF
Formulario PP (Personas Físicas)	Descargar PDF
Formulario PJ (Personas Jurídicas, Sociedades, Asociaciones, Fundaciones, UTE, ACE, Fiduciarios, Comités de Cooperación, Otros entes con o sin personería jurídica)	Descargar PDF

#### MENU PREVENCIÓN DE LAVADO DE ACTIVOS Y FINANCIAMIENTO DEL TERRORISMO

Política y Manual de Procedimientos Prevención Lavado de Activos 2012

Formulario OP (Organismos Públicos)

Formulario PP (Personas Físicas)

Formulario PJ (Personas Jurídicas, Sociedades, Asociaciones, Fundaciones, UTE, ACE, Fiduciarios, Comités de Cooperación, Otros entes con o sin personería jurídica)

Manual de Normas sobre Políticas, Procedimientos y Controles Internos para combatir el Fraude



# DIFUSION



# NUESTROS NUMEROS

facebook.

You Tube

twitter

**15.841**  
Seguidores

**2.988**  
Seguidores  
nuevos  
(durante el período)

**5.050**  
Personas  
Alcance diario de  
nuestras  
publicaciones en  
promedio

**30**  
Publicaciones  
semanales en  
promedio

**210 mil**  
Personas  
Alcance máximo de  
nuestras publicaciones  
promocionadas

**4°**  
Aseguradora  
con más segui-  
dores en Face-  
book del mer-  
cado argentino.

**99**  
Videos  
Publicados

**37**  
Videos  
nuevos  
(durante el período)

**45.614**  
Reproduc-  
ciones totales

**12.694**  
Reproduc-  
ciones nuevas  
(durante el período)

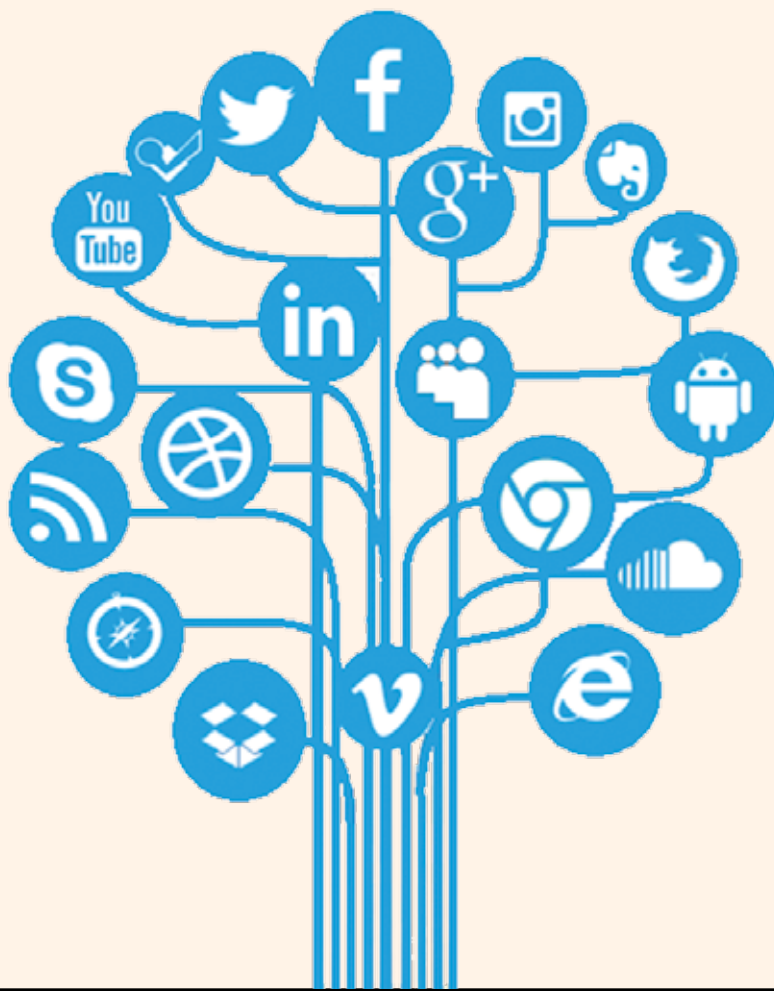
**1.174**  
Seguidores  
totales

**618**  
Seguidores  
nuevos  
(durante el período)

**2.173**  
Tuits  
publicados  
totales

**1.739**  
Tuits  
publicados  
totales

**30**  
Menciones  
a RUS  
por día en promedio





## VIDEO SOBRE LA POLITICA DE RSE

El Proceso de Comunicaciones de la Empresa ha producido un video institucional, que resume la Política de Responsabilidad Social Empresaria de RIO URUGUAY SEGUROS. Dicho video ya se encuentra disponible en el canal de Youtube de la Empresa..

<https://www.youtube.com/watch?v=pc9TDxqmmcU>



## PRESENTACIÓN DEL CASO

Como todos los años, se ha presentado la Estrategia de RSE como “caso empresario” en diferentes ámbitos académicos: ante alumnos pertenecientes a la Cátedra de Contabilidad IV y Seminario Final de la carrera de Contador Público de la Facultad de Ciencias Económicas de la Universidad de Concepción del Uruguay (UCU); ante alumnos de la Cátedra Normas Ambientales y Sistemas de Calidad, del último año de la carrera Licenciatura en Salud Ambiental de la Universidad Nacional de Entre Ríos (UNER); ante los asistentes a la apertura del “Programa 2000 Jóvenes por una Economía con Rostro Humano Premio Amartya Sen” en la Facultad de Ciencias Económicas de la Universidad Nacional de Entre Ríos (UNER); ante los alumnos de la Cátedra “Gestión de la RSE en las Organizaciones” de la Universidad Tecnológica Nacional - Facultad Regional Concepción del Uruguay (FRCU UTN); en ocasión de la IX Cátedra del Pacto Mundial de Naciones Unidas, en la Sede de la Cámara Argentina de Comercio (CAC) en Buenos Aires.

En todos estos encuentros se explica cómo es llevada adelante la Gestión de RSE en RUS, cuáles han sido sus orígenes y fundamentos, y cómo se materializa a través de sus equipos interdisciplinarios e interquerráquicos; también brindaron ejemplos concretos de nuestras buenas prácticas.



## AGASAJO A PERIODISTAS

En el marco del Día del Periodista, celebrado el domingo 7 de junio de 2015 en todo el país, Río Uruguay Seguros agasajó a los comunicadores con una cena realizada el martes pasado en el Club Social de Concepción del Uruguay provincia de Entre Ríos.

Río Uruguay Seguros organizó un encuentro que sirvió para convocar al periodismo local, donde participaron además funcionarios de la empresa.

El encuentro que tenía como objetivo saludar a los periodistas y a los trabajadores de la comunicación en su día y aprovechar para compartir una cena de camaradería en el marco del día de los trabajadores de prensa.





## PARTICIPACIÓN EN EXPO RURALES

Miembros del Comité de RSE de RUS estuvieron presentes en el stand de la Empresa ubicado tanto en la Exposición Rural de Concepción del Uruguay, realizada el 23 y 24 de agosto, organizada por la Sociedad Rural de dicha localidad, como en la Exposición realizada por la Cadena Avícola en la ciudad de Caseros los días 12 y 13 de Septiembre de 2014, con el objeto de difundir las buenas prácticas de la Estrategia de RSE y compartir así experiencias con los grupos de interés de la empresa.



## RUS EN INFORME ASEGURADOR

La Revista Informe Asegurador correspondiente a mayo de 2015, publicó una nota sobre los Reportes de Sustentabilidad como una guía para el desarrollo, donde se destaca la presencia de la Cdra. Silvina Vazón representante del Consejo de Administración de Río Uruguay Seguros.



## RUS EN SUPLEMENTO RSE DE DIARIO CLARIN

El Suplemento de Responsabilidad Social Empresaria (RSE) que sale con el Diario Clarín correspondiente al 5 de mayo de 2015 – publicación que cuenta con la colaboración del Instituto Argentino de Responsabilidad Social Empresaria (IARSE) –, publicó un anota en donde el presidente de Río Uruguay Seguros Cdr. Juan Carlos Lucio Godoy, destaca los valores de la empresa que nació en Concepción del Uruguay Entre Ríos y se desarrolla en todo el país.





## RUS EN "EVOLUCION" BOLETIN DEL IARSE

Río Uruguay Seguros tuvo un importante espacio en el Boletín del IARSE (Instituto Argentino de Responsabilidad Social) en una nota a Silvina Vazón responsable de RSE del Consejo de Administración.

En la nota titulada: "LA RESPONSABILIDAD SOCIAL NO ES COYUNTURAL SINO PERMANENTE" se describe la filosofía de Río Uruguay Seguros en materia de Responsabilidad Social Empresaria (<http://issuu.com/ruseguros/docs/evolucion-31-nota-silvina-vazon>)



## RUS EN CUADERNO DE RSO DE LA UNIVERSIDAD CATOLICA DEL URUGUAY

La Publicación interdisciplinaria sobre Responsabilidad Social de las Organizaciones de la Universidad Católica del Uruguay, agradece a la Facultad de Ciencias Agrarias de la UCU y a Río Uruguay Seguros de Argentina, por su colaboración que surge a partir de un artículo publicado por el Asesor Externo de Río Uruguay Seguros, Lic. Enrique Piedra Cueva, referido a la "Sostenibilidad y cambio organizacional en una empresa cooperativa": El caso de Río Uruguay Seguros.





## RUS EN REVISTA "X-MÁS"

En el número 20 de la publicación entrerriana X-más correspondiente a junio de 2014, aparece una extensa e interesante nota al Presidente de RIO URUGUAY SEGUROS, Cdr. Juan Carlos Lucio Godoy. Prometemos que en un próximo número de Comunica, reproducir el reportaje completo, porque no tiene desperdicio.



## RUS EN PROGRAMA "100% SEGUROS"



A raíz de la participación en el 1er Foro Nacional de Responsabilidad Social en el Mercado Asegurador" organizado por la Superintendencia de Seguros de la Nación (SSN), donde se presentó el Observatorio de Responsabilidad Social del Mercado Asegurador Argentino, el Programa Televisivo 100% Seguros decidió efectuar una entrevista a nuestra empresa a fin de conocer su caso empresario.

<http://100seguro.com.ar/desde-el-foro-nacional-de-responsabilidad-social-en-el-mercado-asegurador/>

## RUS APOYANDO PUBLICACIONES

RUS apoya la edición de diferentes publicaciones, tales como la Revista la Luciérnaga, de la Fundación homónima de la ciudad de Córdoba; la Revista Barriletes de la Asociación Civil Barriletes de Paraná (Entre Ríos); la Revista Escolar Bosconmigo del Colegio "Don Bosco" de Concepción del Uruguay (Entre Ríos) y la Revista RCM del Círculo Médico también de la mencionada localidad, entre otras.





## **RUS EN REVISTA “CALIDAD EMPRESARIA”**



La publicación de Gestión Empresarial Sustentable (CALIDAD Empresaria con 18 años en el mercado argentino, publicó en su edición de junio de 2015 una nota al Presidente de Río Uruguay Seguros, Cdr. Juan Carlos Lucio Godoy, donde se cuenta el modelo de gestión sustentable que lleva la empresa en su desarrollo.

## **RUS EN REVISTA “BANCO Y SEGUROS”**

En la Revista Banco Seguros salió publicada una entrevista realizada a Silvina Vazón, como Consejera y Responsable de la Estrategia de RSE de la Empresa.



## **RUS EN CORRESPONSABLES**



Participación en la Revista Internacional “Corresponsables 2014”, especializada en RSE.

Se forma parte de esta publicación desde hace tres períodos consecutivos, integrando la nómina de Casos Prácticos relevantes.



## PROGRAMA RADIAL “TIEMPO DE SEGUROS” EN RUS

El sábado 18 de octubre de 2014 se realizó en la nueva sala de Capacitación Multimedia e Interactiva de Casa Central de Río Uruguay Seguros la transmisión del Programa radial Tiempo de Seguros que se emite por Radio AM 570 Radio Argentina. El ciclo que conducen Fernando Tornato y Marcelo Debe tuvo como invitados al Presidente del Consejo de Administración de RUS, Cdr. Juan Carlos Lucio Godoy, la Cra. Silvina Vazón, el Cdr. Antonio Chivetti y el Productor Asesor de Seguros Luís Jaján.

El programa de radio montó un estudio en vivo y realizó entrevistas a los funcionarios de Río Uruguay Seguros abordando varios temas: Repaso de la historia de Concepción del Uruguay Entre Ríos, historia de Río Uruguay Seguros como empresa co-

operativa, los comienzos de cada integrante de la mesa dentro de la empresa, análisis del Mercado Asegurador Nacional, Misión, Visión y Objetivos de Río Uruguay Seguros por parte del presidente de RUS Cdr. Juan Carlos Lucio Godoy. Por otra parte, se abordó la relación que mantiene la empresa con su fuerza de venta, los Productores Asesores de Seguros, el rol fundamental que cumplen dentro de Río Uruguay Seguros a través de la Gerencia de Producción y Desarrollo Territorial y Comercial. Pasadas las 12hs. terminó el programa y los conductores Fernando Tornato y Marcelo Debe, agradecieron a Río Uruguay Seguros por abrir sus puertas y recibir este ciclo que lleva varios años dedicándose al análisis del tema seguros en la radiofonía Argentina.



## OTRAS DIFUSIONES DE LAS BUENAS PRACTICAS

Se realizaron distintas acciones de comunicación orientadas a dar a conocer las prácticas socialmente responsables de RÍO URUGUAY SEGUROS. Estas acciones estuvieron orientadas a los diferentes públicos de interés. Es de destacar que en cada una de las reuniones de personal y participaciones como orador en distintos ámbitos institucionales del sector y académicos, el Presidente del Consejo de Administración difunde las prácticas socialmente responsables de la empresa.

- Publicación en el Newsletter interno (Comunica – CBs – Notirio) de aparición diario – Alcance a Empleados y productores de seguros de todo el país. Cinco boletines semanales con una llegada de más de 1.200 suscriptores.
- Sección especial de RSE en la página web oficial de la empresa ([http://www.riouruguay.com.ar/index.php?option=com\\_content&task=view&id=36](http://www.riouruguay.com.ar/index.php?option=com_content&task=view&id=36)).
- Distribución del Reporte de Sustentabilidad junto al Balance Económico. Fue comunicado a todo el personal en su versión digital y subido a la web con libre acceso. Varios ejemplares en

versión impresa del Reporte de Sustentabilidad se enviaron a cada una de las Agencias.

- Presentación de la Estrategia de RSE en las Asambleas Institucionales de Distritos que realiza la empresa en las diferentes regiones del país..
- Participación en Boletín TC 2000 Va a la Escuela.
- Presencia en diferentes boletines y sitios web: 03442, Foro Schab Cooperativo, COMUNICARSE, Diario La Calle, Radio LT11, El Miércoles Digital, El Día online, Latino Insurance, BD-SAL, 100% Seguros, Tiempo de Seguros, web de UCU, web de ACTC, web de Crash Test, web del IARSE, entre otras.
- La emisora del grupo Clarín, con asiento en Rosario, realizó una nota al presidente de RÍO URUGUAY SEGUROS, Cdr. Juan Carlos Lucio Godoy, en relación al reconocimiento de ICMIF/Americas hacia su actividad desarrollada en el organismo y a la política de RSE que lleva adelante nuestra empresa (<http://www.goeear.com/listen/ea87e48/entrevista-juan-carlos-lucio-godoy-radio-mitre-rosario-rio-uruguay-seguros>)



# TABLA DE INDICADORES GRI G4



# TABLA DE INDICADORES GRI G4

Este presente Reporte de Sustentabilidad de RIO URUGUAY SEGUROS que cubre el período Julio 2014 – Junio 2015, correspondiente con nuestro Balance Contable, fue elaborado “de conformidad” con los lineamientos de la GRI G4, conforme a la opción Esencial, incluyendo los indicadores correspondientes al sector asegurador.

Se debe aclarar que nuestra Certificación ISO 9001:2008 en Gestión Integral de Seguros, implica que nuestra Gestión de RSE también sea un Proceso Estratégico auditado, tanto en nuestra Casa Central como en Agencias, requiriendo de un Procedimiento detallado, del seguimiento de Indicadores de Avance y de documentación de registro. Pero además, nuestra Gestión de RSE ha recibido la Revalidación del proceso de Certificación de la Norma WORLDCOB–CSR:2011.1., norma internacional que establece los requisitos que debe cumplir una organización en cuanto a que adhiere a una cultura de valores éticos y mantiene una Política de Responsabilidad

Social sostenible, y que reconoce en particular los siguientes capítulos: Relaciones Laborales, Relación con la Comunidad y Responsabilidad Medioambiental. Para lograr nuestra reciente Revalidación, obtenida en el mes de Febrero 2015, se debió incorporar como información complementario Reportes de Desempeño Medio Ambiental, Satisfacción de nuestros Asociados y Análisis de Percepción elaborado por ICMIF (Federación Internacional de Cooperativas y Mutuales de Seguros). Esto quiere decir que, cada acción, actividad o proceso mencionado en este Reporte, cuenta con su documentación que registra, brinda detalles y comprueba las mismas.

Contenidos Básicos Generales		Página	Principio del Pacto Global
G4-1	Declaración del responsable principal de las decisiones de la organización sobre la relevancia de la sostenibilidad para la organización y la estrategia de esta con miras a abordar dicha cuestión.	2	
G4-3	Nombre de la organización.	1	
G4-4	Marcas, productos y servicios más importantes de la organización	6	
G4-5	Lugar donde se encuentra la sede de la organización.	6	
G4-6	Localización geográfica de Casa Central y Agencias	6	
G4-7	Naturaleza del régimen de propiedad y su forma jurídica.	7	
G4-8	Mercados a los que se sirve	6	
G4-9	Escala de la organización	6, 7	
G4-10	Desglose empleados de la organización	8	Principio N° 6
G4-11	Porcentaje de empleados cubiertos por convenios colectivos	Es el 100%	Principio N° 3
G4-12	Describa la cadena de suministro de la organización	11	
G4-13	Cambio significativo que haya tenido lugar durante el periodo objeto de análisis en el tamaño, la estructura, la propiedad accionarial o la cadena de suministro de la organización	Durante el período no hubieron cambios significativos	
G4-14	Indique cómo aborda la organización, si procede, el principio de precaución.	No procede	
G4-15	Elabore una lista de las cartas, los principios u otras iniciativas externas de carácter económico, ambiental y social que la organización suscribe o ha adoptado.	2, 5, 12, 14-17, 21-40	
G4-16	Elabore una lista de las asociaciones y las organizaciones de promoción nacional o internacional a las que la organización pertenece	2, 14-17	
Contenidos Básicos Generales		Página	Principio del Pacto Global
ASPECTOS MATERIALES Y COBERTURA			
G4-17	Lista de las entidades que figuran en los estados financieros consolidados de la organización y otros documentos equivalentes.	No procede	
G4-18	Describa el proceso que se ha seguido para determinar el contenido de la memoria y la cobertura de cada Aspecto.	19-21	
G4-19	Elabore una lista de los Aspectos materiales que se identificaron durante el proceso de definición del contenido de la memoria.	20	
G4-20	Indique la cobertura dentro de la organización de cada Aspecto material.	20	
G4-21	Indique la Cobertura fuera de la organización de cada Aspecto material	20	
G4-22	Describa las consecuencias de las reformulaciones de la información facilitada en memorias anteriores y sus causas	20	
G4-23	Señale todo cambio significativo en el Alcance y la Cobertura de cada Aspecto con respecto a memorias anteriores	20	
PARTICIPACIÓN DE LOS GRUPOS DE INTERÉS			
G4-24	Elabore una lista de los grupos de interés vinculados a la organización	19	
G4-25	Indique en qué se basa la elección de los grupos de interés con los que se trabaja.	19	
G4-26	Describa el enfoque de la organización sobre la participación de los grupos de interés	12-13, 19-21, 22-40	
G4-27	Señale qué cuestiones y problemas clave han surgido a raíz de la participación de los grupos de interés y describa la evaluación hecha por la organización, entre otros aspectos mediante su memoria	22-48	
PERFIL DE LA MEMORIA			
G4-28	Periodo objeto de la memoria	1	
G4-29	Fecha de la última memoria	1-2, 21	
G4-30	Ciclo de presentación de memorias	1-2, 21	
G4-31	Facilite un punto de contacto para solventar las dudas que puedan surgir en relación con el contenido de la memoria	54	
G4-32	Opción «de conformidad» con la Guía ha elegido la organización. Índice de GRI de la opción elegida	20-21, 52-53	
G4-33	Política y las prácticas vigentes de la organización con respecto a la verificación externa de la memoria.	52	
GOBIERNO			
G4-34	Describa la estructura de gobierno de la organización y comités	7	
ÉTICA E INTEGRIDAD			
G4-56	Describa los valores, principios, estándares y normas de la organización, tales como códigos de conducta o códigos éticos.	2, 5, 7, 9, 12-13, 14-17, 41-42	Principio N° 10

Asimismo, se guarda cohesión y coherencia con los requerimientos de la Norma ISO 26000, los Principios de OCDE, los lineamientos de la Guía de DDHH para Empresas “Proteger, Remediar y Respetar”, y principalmente con los Principios del Pacto Mundial de Naciones Unidas, por lo que éste documento también representa nuestra Comunicación de Progreso correspondiente al período descripto.

Contenidos Específicos		Página	Principio del Pacto Global
Enfoque de Gestión		12, 13	
ECONOMIA			
<b>Aspecto: Desempeño económico</b>			
G4-EC1	Valor económico directo generado y distribuido	6	
G4-EC2	Consecuencias financieras y otros riesgos debidos al cambio climático	6, 38, 40	
G4-EC4	Ayudas financieras recibidas de gobiernos	No se han recibido ayudas financieras de gobiernos	
<b>Aspecto: Presencia en el mercado</b>			
G4-EC6	Proporción de altos directivos procedentes de la comunidad local, en operaciones significativas	Los miembros del Consejo de Administración, del Equipo de Gobierno y Equipo Gerencial provienen de la región en la cual se encuentra emplazada la Casa Central. Los Responsables de las Agencias provienen de dichos territorios en particular.	
MEDIO AMBIENTE			
<b>Aspecto: Materiales</b>			
G4-EN1	Materiales por peso o volumen	40	
G4-EN2	Porcentaje de los materiales utilizados que son materiales reciclados	40	
<b>Aspecto: Energía</b>			
G4-EN3	Consumo energético interno	40	
G4-EN4	Consumo energético externo	40	
G4-EN5	Intensidad energética	40	
G4-EN6	Reducción del consumo energético	40	
G4-EN7	Reducciones de los requisitos energéticos de los productos y servicios	40	
<b>Aspecto: Efluentes y residuos</b>			
G4-EN23	Peso total de los residuos, según tipo y método de tratamiento	40	
<b>Aspecto: Productos y servicios</b>			
G4-EN27	Grado de mitigación del impacto ambiental de los productos y servicios	38, 40	
<b>Aspecto: Cumplimiento regulatorio</b>			
G4-EN29	Valor monetario de las multas significativas y número de sanciones no monetarias por incumplimiento de la legislación y la normativa ambiental	No se han registrado multas ni sanciones	
<b>Aspecto: General</b>			
G4-EN31	Desglose de los gastos y las inversiones ambientales	38-40	
<b>Aspecto: Mecanismos de reclamación ambiental</b>			
G4-EN34	Número de reclamaciones ambientales que se han presentado, abordado y resuelto mediante mecanismos formales de reclamación	No se han registrado reclamos	
DESEMPEÑO SOCIAL			
SUBCATEGORÍA: PRÁCTICAS LABORALES Y TRABAJO DIGNO			
<b>Aspecto: Emplee</b>			
G4-LA1	Número y tasa de contrataciones y rotación media de empleados, desglosados por grupo etario, sexo y región	8	
G4-LA2	Beneficios Sociales para los empleados con Jornada completa, desglosado por lugares significativos de las operaciones	31-36	
G4-LA3	Tasas de retorno al trabajo y de retención después de la licencia parental, por género	La tasa es de un 100%	
<b>Aspecto: Relaciones entre los trabajadores y la dirección</b>			
G4-LA4	Plazos mínimos de preaviso de cambios operativos y posible inclusión de estos en los convenios colectivos	Todo cambio se comunica de forma integral a todos los miembros de la empresa por medio de las diferentes herramientas que componen nuestro Proceso de Comunicaciones. Además, el Equipo de Gobierno y el Equipo de Gestión Gerencial trabajan de manera conjunta con el Comité de RSE, la Comisión de Asuntos Laborales y el Equipo de Clima Interno	
<b>Aspecto: Salud y seguridad en el trabajo</b>			
G4-LA5	Porcentaje de trabajadores que está representado en comités formales de seguridad y salud conjuntos para dirección y empleados, establecidos para ayudar a controlar y asesorar sobre programas de seguridad y salud laboral	8, 12-13, 34-36	
G4-LA6	Tipo y tasa de lesiones, enfermedades profesionales, días perdidos, absentismo y número de víctimas mortales relacionadas con el trabajo por región y por sexo	31	
<b>Aspecto: Capacitación y educación</b>			
G4-LA9	Promedio de horas de capacitación anuales por empleado, desglosado por sexo y por categoría laboral	32	
G4-LA10	Programas de gestión de habilidades y de formación continua que fomentan la empleabilidad de los trabajadores y les ayudan a gestionar el final de sus carreras profesionales	32	



# TABLA DE INDICADORES GRI G4

<b>Aspecto: Igualdad de retribución entre mujeres y hombres</b>			
G4-LA13	Relación entre el salario base de los hombres con respecto al de las mujeres, desglosada por categoría profesional y por ubicaciones significativas de actividad	No hay diferencias entre los salarios de hombres y mujeres en toda la organización	
<b>Aspecto: Evaluación de las prácticas laborales de los proveedores</b>			
G4-LA14	Porcentaje de nuevos proveedores que se examinaron en función de criterios relativos a las prácticas laborales	Estamos iniciando algunas acciones en pos de fortalecer el vínculo con los proveedores para luego poder incorporar en el futuro este tipo de controles y mediciones. Se ha enviado un mail a cada proveedor de la cadena de suministro, el cual contiene nuestra Carta de Renovación anual del Compromiso con el Pacto Global, en la cual se describe la esencia de nuestra empresa, más la última versión de nuestro Reporte de Sustentabilidad y nuestro Código de Conducta y Ética, instando a la aceptación de este último documento por parte de los proveedores para compartir nuestros principios y valores.	Principios N° 3, 4, 5 y 6
G4-LA15	Impactos negativos significativos, reales y potenciales, en las prácticas laborales en la cadena de suministro, y medidas al respecto		
<b>Aspecto: Mecanismos de reclamación sobre las prácticas laborales</b>			
G4-LA16	Número de reclamaciones sobre prácticas laborales que se han presentado, abordado y resuelto mediante mecanismos formales de reclamación	Fundamentalmente nuestro Consejo de Administración tiene una política de puertas abiertas para el diálogo con el Capital Humano, dentro de la cual se incluyen las charlas de nuestro Presidente con todo el Personal de Casa Central, que además son transmitidas a todas las Agencias. En el aspecto interno existen mecanismos formales previstos con participación del Proceso de Capital Humano, también se cuenta con un buzón que forma parte del Proceso de Comunicaciones, y se recepcionan planteos por parte del Equipo de Clima Interno. Externamente, en la web figuran direcciones de mails específicos para introducir reclamos.	
<b>SUBCATEGORÍA: DERECHOS HUMANOS</b>			
<b>Aspecto: Inversión</b>			
G4-HR2	Horas de formación de los empleados sobre políticas y procedimientos relacionados con aquellos aspectos de los derechos humanos relevantes para sus actividades, incluido el porcentaje de empleados capacitados	22-29	
<b>Aspecto: No discriminación</b>			
G4-HR3	Número de casos de discriminación y medidas correctivas adoptadas	No se han registrado casos de discriminación	
<b>Aspecto: Libertad de asociación y negociación colectiva</b>			
G4-HR4	Identificación de centros y proveedores significativos en los que la libertad de asociación y el derecho de acogerse a convenios colectivos pueden infringirse o estar amenazados, y medidas adoptadas para defender estos derechos		
<b>Aspecto: Trabajo infantil</b>			
G4-HR5	Identificación de centros y proveedores con un riesgo significativo de casos de explotación infantil, y medidas adoptadas para contribuir a la abolición de la explotación infantil	Idem G4-LA14/16	Principios N° 1 y 2
<b>Aspecto: Trabajo forzoso</b>			
G4-HR6	Centros y proveedores con un riesgo significativo de ser origen de episodios de trabajo forzoso, y medidas adoptadas para contribuir a la eliminación de todas las formas de trabajo forzoso		
<b>Aspecto: Derechos de la población indígena</b>			
G4-HR8	Número de casos de violación de los derechos de los pueblos indígenas y medidas adoptadas	No se han detectado casos	
<b>Aspecto: Evaluación</b>			
G4-HR9	Número y porcentaje de centros que han sido objeto de exámenes o evaluaciones de impactos en materia de derechos humanos	Idem G4-LA14/16	
<b>Aspecto: Mecanismos de reclamación en materia de derechos humanos</b>			
G4-HR12	Número de reclamaciones sobre derechos humanos que se han presentado, abordado y resuelto mediante mecanismos formales de reclamación	No se han tenido reclamos. Los reclamos pueden hacerse vía e-mail a <a href="mailto:rse@riouruguay.com.ar">rse@riouruguay.com.ar</a>	

SUBCATEGORÍA: SOCIEDAD			
Aspecto: Comunidades locales			
G4-SO1	Porcentaje de centros donde se han implantado programas de desarrollo, evaluaciones de impactos y participación de la comunidad local	22-29	Principios N° 1 y 2
Aspecto: Lucha contra la corrupción			
G4-SO3	Número y porcentaje de centros en los que se han evaluado los riesgos relacionados con la corrupción y riesgos significativos detectados	41-42	Principio N° 10
G4-SO4	Políticas y procedimientos de comunicación y capacitación sobre la lucha contra la corrupción	41-42	
G4-SO5	Casos confirmados de corrupción y medidas adoptadas	No se han detectado casos	
Aspecto: Política pública			
G4-SO6	Valor de las contribuciones políticas, por país y destinatario	No se han recibido ayudas financieras de gobiernos	
Aspecto: Prácticas de competencia desleal			
G4-SO7	Número de demandas por competencia desleal, prácticas monopolísticas o contra la libre competencia y resultado de las mismas	No se han detectado casos	
Aspecto: Cumplimiento regulatorio			
G4-SO8	Valor monetario de las multas significativas y número de sanciones no monetarias por incumplimiento de la legislación y la normativa	No se han detectado casos	
Aspecto: Evaluación de la repercusión social de los proveedores			
G4-SO9	Porcentaje de nuevos proveedores que se examinaron en función de criterios relacionados con la repercusión social	Idem G4-LA14/16	
G4-SO10	Impactos negativos significativos y potenciales para la sociedad en la cadena de suministro, y medidas adoptadas		
Aspecto: Mecanismos de reclamación por impacto social			
G4-SO11	Número de reclamaciones sobre impactos sociales que se han presentado, abordado y resuelto mediante mecanismos formales de reclamación	No se han detectado casos	
SUBCATEGORÍA: RESPONSABILIDAD SOBRE PRODUCTOS			
Aspecto: Salud y seguridad de los clientes			
G4-PR1	Porcentaje de categorías de productos y servicios significativos cuyos impactos en materia de salud y seguridad se han evaluado para promover mejoras	40	
G4-PR2	Número de incidentes derivados del incumplimiento de la normativa o de los códigos voluntarios relativos a los impactos de los productos y servicios en la salud y la seguridad durante su ciclo de vida, desglosados en función del tipo de resultado de dichos incidentes	No se han detectado casos	
Aspecto: Privacidad de los clientes			
G4-PR8	Número de reclamaciones fundamentadas sobre la violación de la privacidad y la fuga de datos de los clientes	No se han detectado casos	
Aspecto: Cumplimiento regulatorio			
G4-PR9	Costo de las multas significativas por incumplir la normativa y la legislación relativas al suministro y el uso de productos y servicios	Poseemos un Servicio de Atención al Asegurado (enmarcado en Planes 2012-2020 de SSN) y un Servicio de Atención de Quejas y Reclamos (que integra el SGC de la Empresa)	



**[www.riouruguay.com.ar](http://www.riouruguay.com.ar)**

** [/riouruguayseguros](https://www.facebook.com/riouruguayseguros)**

** [@ruseguros](https://twitter.com/ruseguros)**

** [rse@riouruguay.com.ar](mailto:rse@riouruguay.com.ar)**



**RIO URUGUAY  
SEGUROS®**