



GESTÃO DO ARRENDAMENTO SOCIAL EM BAIRROS MUNICIPAIS DE LISBOA, EM



COMUNICAÇÃO DE PROGRESSO

2014-2015

Ao Secretário Geral das Nações Unidas

Exmo. Senhor Ban Ki-moon

No ano em que a Gebalis celebra os 20 anos de existência ao serviço dos moradores dos bairros municipais de atribuição social em Lisboa, é com satisfação que enviamos a 5ª Comunicação de Progresso, mais um balanço anual entre Julho de 2014 e Julho de 2015, no qual procuramos evidenciar o trabalho da GEBALIS, EM na promoção e aplicação dos 10 princípios do Global Compact.

Durante o ano a que respeita esta Comunicação de Progresso e apesar das dificuldades conhecidas económica e socialmente de contexto nacional, a GEBALIS não descurou a sua preocupação em matéria de Direitos Humanos, das Práticas Laborais, Proteção do Ambiente e, Prevenção da Corrupção, sendo prova disso os diferentes projetos e atividades desenvolvidos em cada uma destas áreas.

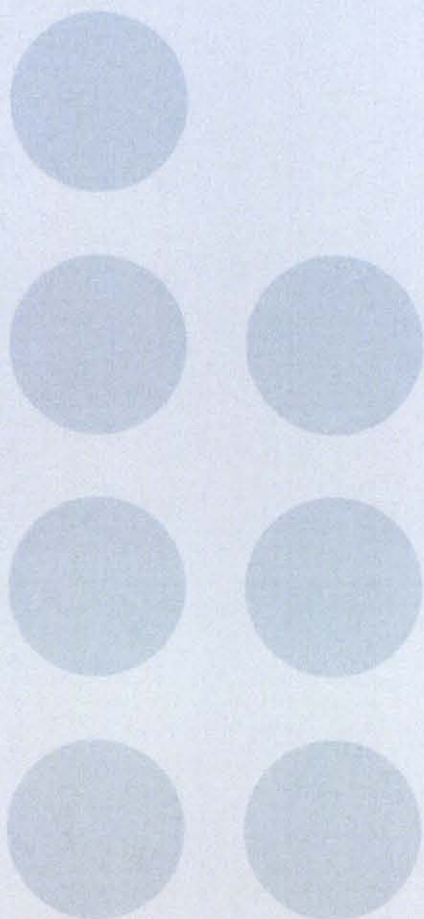
A GEBALIS orgulha-se de ter sido reconhecida por entidades externas, pelo trabalho e atividades que tem vindo a concretizar nestes domínios: em Outubro de 2014 foi distinguida, pela 3ª vez consecutiva (a primeira foi em 2009 e a segunda em 2012) com o Rótulo Europeu de Responsabilidade Social "CEEP CRSLabel" - que reconhece a qualidade do trabalho desenvolvido pela Empresa na área da responsabilidade social e o impacto positivo a nível social, ambiental e económico da sua atividade na cidade de Lisboa; no dia 14 de Abril de 2015 foi distinguida com o prémio, "Inovação na Construção" na categoria "Energias Renováveis" com o "Projeto Microgeração", pelo investimento em produção de energia através de energias renováveis com instalação de 23 sistemas fotovoltaicos localizados em bairros de habitação municipal de atribuição social; a 04 de Maio de 2015 recebeu a atribuição de "Menção Honrosa" do "Prémio Igualdade é Qualidade", prémio que reconhece entidades empregadoras com políticas exemplares nas áreas da igualdade entre homens e mulheres no trabalho, no emprego, na formação profissional e na conciliação entre a vida familiar e profissional; e, a 28 de Maio 2015 recebeu da APEE (Associação Portuguesa de Ética Empresarial) o Selo RPRS (Reconhecimento de Práticas em Responsabilidade Social) nas categorias de "Trabalho Digno e Conciliação" e "Comunidade".

Estes reconhecimentos reforçam convicções e motivam o aprofundamento e continuidade do caminho de criação de valor social, económico e ambiental, que desencadeie impactes positivos em todas as partes envolvidas da empresa e na comunidade onde estamos inseridos.

A GEBALIS declara o seu propósito para com o Global Compact, de prosseguir com o mesmo empenho na promoção dos 10 princípios, no que respeita à promoção dos Direitos Humanos, proteção do meio ambiente, proteção dos direitos no trabalho e reforço das medidas de prevenção da corrupção.

Sergio Rui Lopes Cintra

Presidente do Conselho de Administração



GEBALIS- Gestão do Arrendamento Social em Bairros Municipais de Lisboa, EM

A EMPRESA

A GEBALIS, Gestão do Arrendamento Social em Bairros Municipais de Lisboa, EM, foi criada em 1995 para assegurar a gestão dos Bairros Municipais de Lisboa.

É uma pessoa coletiva de direito privado sob a forma de sociedade anónima de capitais exclusivamente públicos, de responsabilidade limitada com natureza municipal, que goza de autonomia administrativa, financeira e patrimonial.

É uma empresa de média dimensão, que contava em finais de 2014 com 193 colaboradores/as.

Rege-se pelos seguintes valores:

- Responsabilidade Social;
- Orientação para os Moradores;
- Inovação;
- Liderança e
- Rentabilidade.

Tem por missão *“promover a qualidade de vida, a integração social e a autonomia das populações residentes, tornando os bairros geridos, nas vertentes: social, patrimonial e financeira, em unidades sustentáveis e com forte sentimento de pertença”*.

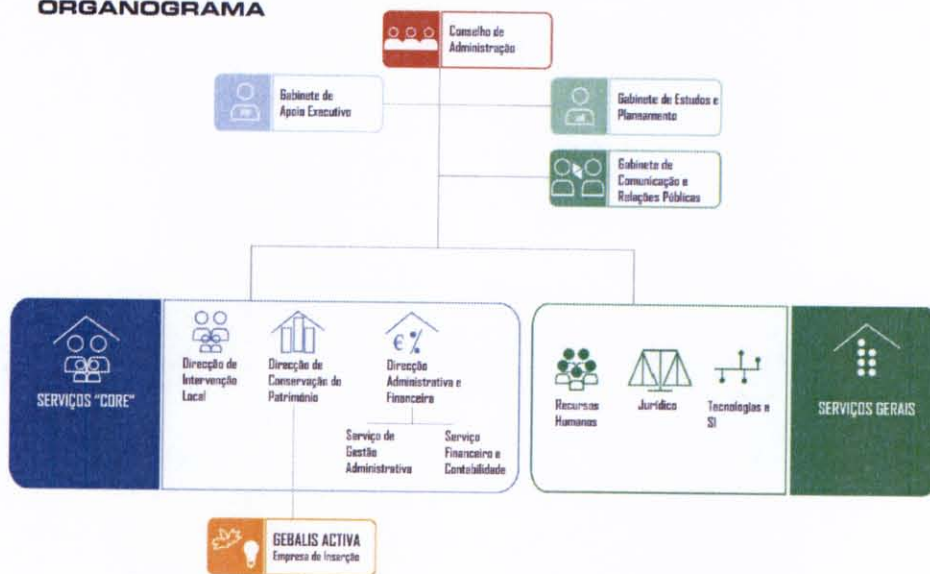
Tem sob a sua gestão, 22.621 fogo, constituídos por famílias com baixos recursos, distribuídos por cinco zonas da cidade de Lisboa, o que se estima corresponder a cerca de 65.000 pessoas, distribuídas por 69 bairros municipais.

Para um atendimento de proximidade, dispõe de 11 Gabinetes sedeados em Bairros sob sua gestão e 1 posto de atendimento na Loja do Cidadão de Marvila.

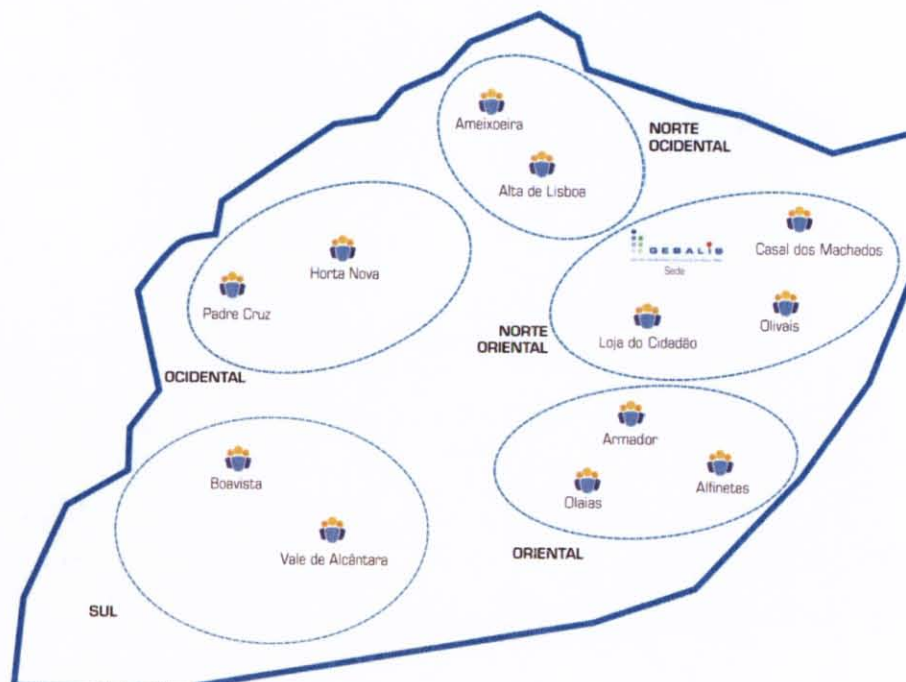
Os Gabinetes de Bairro são constituídos por equipas multidisciplinares e a sua Sede está localizada no Bairro Alfredo Bensaúde, onde reúne todos os serviços transversais à empresa

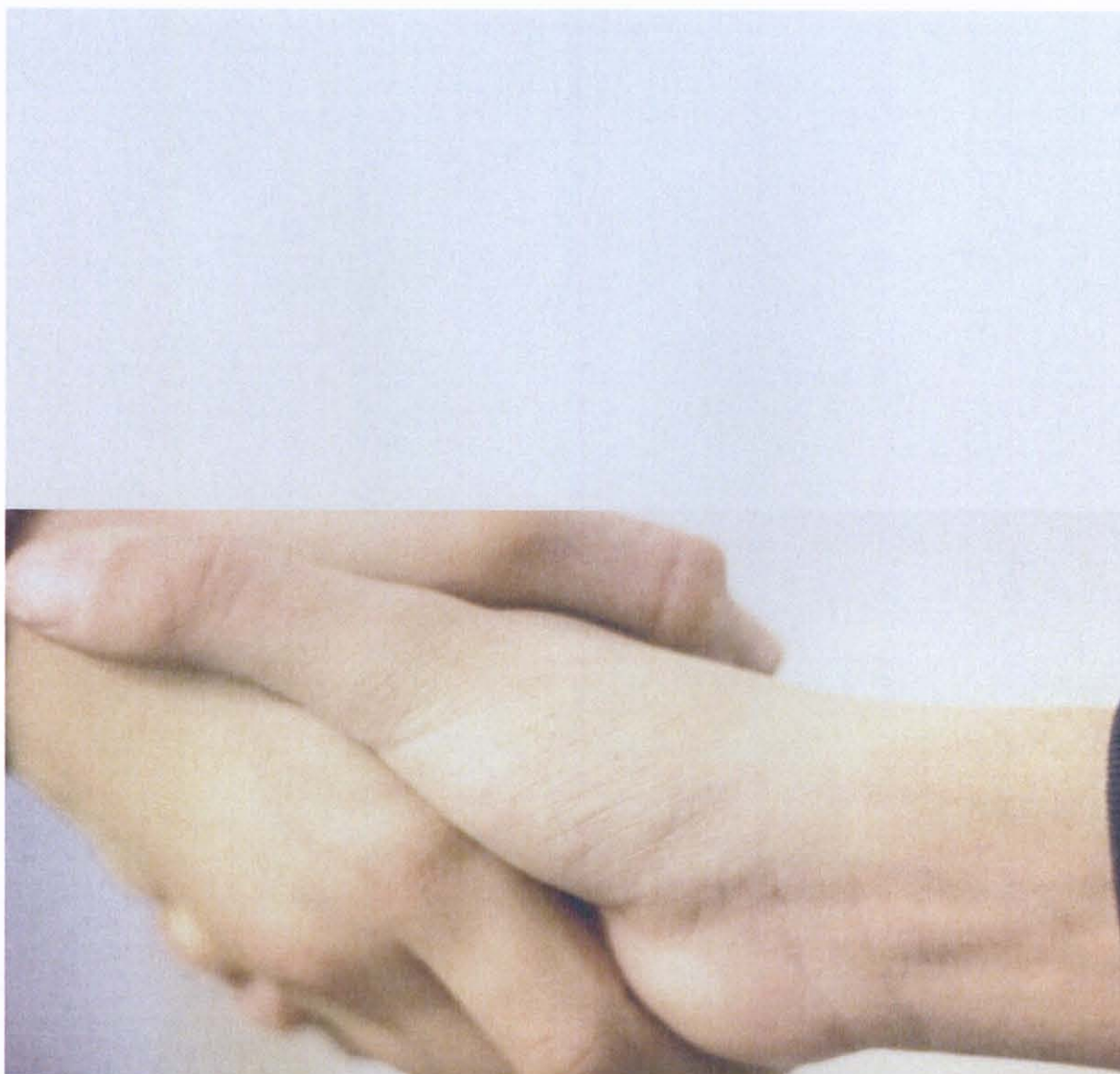
A GEBALIS, aderiu ao Global Compact das Nações Unidas em Julho de 2010, e apresenta a sua quinta Comunicação de Progresso (COP) referente ao período entre Julho 2014 e Julho de 2015.

ORGANOGRAMA



=====





Princípios do Pacto Global



Princípios dos Direitos Humanos

DIREITOS HUMANOS

1:

A GEBALIS dá apoio e respeita a proteção dos direitos humanos proclamados internacionalmente

2:

A GEBALIS certifica-se de que não seja cúmplice de abusos dos Direitos Humanos.

Políticas, implementação e Resultados

A GEBALIS, EM tem em consideração a aplicação cada vez mais eficiente de medidas de proteção e promoção dos Direitos Humanos, dentro e fora da empresa, envolvendo todas as partes interessadas. O respeito pelos direitos sociais e culturais e a boa gestão são evidenciados pelo conjunto de medidas e atividades que promove, e ainda, no facto do seu desempenho económico operacional ser positivo, condição necessária à sua sustentabilidade.

Para com o seus trabalhadores/as pratica a liberdade de associação, igualdade de oportunidades em geral e igualdade de género em particular, bem como, a conciliação entre a vida profissional e a vida pessoal e familiar dos seus recursos humanos.

No período a que respeita esta comunicação de progresso, foram desenvolvidas pela empresa 4 sessões de sensibilização de 6h00 cada, sobre “Violência de Género e Violência doméstica, a 67 dos nossos técnicos, para seu enriquecimento técnico e pessoal, e para que estes possam tratar de forma mais adequada e dar o melhor encaminhamento a situações ligadas a estes problemas, que lhes chegam pelos moradores.

A GEBALIS integra no ano de 2015, o programa Lisboa Capital Europeia do Voluntariado e, nesse âmbito, reformulou o seu programa de voluntariado empresarial, com base num questionário dirigido aos trabalhadores/as, para que dessem a sua opinião sobre o voluntariado na empresa e sobre o que gostariam de fazer e ver concretizado. Durante o ano 2015, ainda no âmbito do voluntariado, celebrámos a Semana Verde, com ações de sensibilização a jovens, adultos e idosos sobre preservação ambiental e reciclagem. Estas ações foram realizadas em cinco Entidades locais: Creche SCML da Cruz Vermelha; Escola EB1 JI do Condado; Escola 7 do Casalinho da Ajuda; APELA (Associação Portuguesa de Esclerose

Amiotrófica); e no Externato da Educação nº 4 em Carnide, tendo envolvido 4 Voluntários por ação por um período de 3h30 cada.

Foram realizadas 2 ações com os jovens do Centro paroquial do Campo Grande, para a construção de mini hortas em caixas de madeira, envolvendo 3 voluntários por ação 3h30 cada.

Foi também realizada uma ação de voluntariado no Banco de Bens Doados da Entreaajuda, no qual participaram 11 trabalhadores durante uma tarde (3h30) na preparação/enchimento de 340 mochilas escolares para oferta a crianças e jovens de baixos recursos. Um trabalhador da GEBALIS participou no projeto de Voluntariado da *Junior Achievement*, numa ação de contou de 6 sessões, de uma hora cada, sobre empreendedorismo a uma turma de 25 jovens do 9º ano na Escola Patrício Prazeres.

A GEBALIS tem disponibilizado tempo de trabalho técnico dos seus recursos humanos para participarem em 5 grupos de trabalho, envolvendo entidades públicas e privadas da cidade, no âmbito da Responsabilidade Social e dos Direitos Humanos, a saber:

No âmbito da RSO.PT: Grupo de Trabalho ISO26K (Responsabilidade Social), Grupo de Trabalho Educação e Formação e, Grupo de Trabalho Empreendedorismo Responsável.

No âmbito da CITE (Comissão para a Igualdade no Trabalho): Fórum Empresas para a Igualdade.

No âmbito do CEEP – Portugal (membro nacional do CEEP – European Centre of Employers and Enterprises Providing Public Services), entidade que representa as empresas públicas e de serviço público): Grupo Coordenador do GAS (Grupo dos Assuntos Sociais); Grupo de Trabalho “Responsabilidade Social”; Grupo de Trabalho “OE2013/2014” e ainda, enquanto membro ativo do CEEP Portugal, a GEBALIS é o contacto nacional convidado para representação nacional e apoio às candidaturas do Rótulo Europeu de Responsabilidade Social “CEEP-CSR Label”.

Externamente a GEBALIS, protege e promove os Direitos Humanos, pelo envolvimento com a comunidade em geral e com os seus clientes em particular, pelo facto de muitos deles viverem em situação de pobreza e exclusão social. Essa promoção faz-se quer pela criação e implementação de projetos de intervenção social, quer pela participação em parcerias noutros projetos e atividades dirigidas à comunidade e coordenados por outras entidades, quer pela participação na vida associativa e comunitária, numa lógica de trabalho em rede e

pela promoção e mobilização das capacidades coletivas de organização dos moradores para uma participação ativa na gestão dos bairros

Seguindo a lógica de parceria, trabalho em rede e fortalecimento das relações institucionais com as entidades que prestam serviço às comunidades, a GEBALIS participa na Rede Social de Lisboa em 14 Comissões Sociais de Freguesia: Ajuda, Alcântara, Ameixoeira, Benfica, Beato, Campolide, Lumiar, Marvila, São Domingos de Benfica e Santa Engrácia e, ainda, no Concelho de Loures: Portela, Moscavide.

Continua a sua participação em vários grupos comunitários, dos quais se destacam: Grupo Comunitário (GC) da Flamenga, GC do Bairro Alfredo Bensaúde, GC da Alta de Lisboa, GC das Galinheiras-Ameixoeira, GC 4º Crescente, GC do Armador, GC dos Alfinetes e GC do Condado. Nestes grupos para além da participação regular nas reuniões, e com os Parceiros, são acompanhados projetos e há participação efetiva na realização de diversas atividades.

Para além disso e durante o ano de 2014/2015, a GEBALIS continuou a participar ativamente nos GABIP's (Gabinetes de Apoio ao Bairro de Intervenção Prioritária) destinados à requalificação urbana e intervenção social nos bairros Padre Cruz, Boavista e Alto da Eira.

A GEBALIS é entidade parceira em 7 projetos "ESCOLHAS" (5.ª Geração), com contribuições pecuniárias no valor de € 1.200 por projeto. Trata-se de um programa governamental interministerial, destinado a crianças e jovens, tutelado pela Presidência do Conselho de Ministros e pelo Alto Comissariado para as Migrações (ACM, IP) que tem como objetivo principal a promoção da igualdade de oportunidades e o reforço da coesão social.

À semelhança de anos anteriores a GEBALIS foi entidade co-organizadora com a APEE (Associação Portuguesa de Ética Empresarial) da 10ª Semana da Responsabilidade Social 2015, que decorreu de 25 a 29 de Maio de 2015, no CIUL (Centro de Informação Urbana de Lisboa), tendo a cargo a realização da manhã do dia 29 sob o tema "CSI – Habitação Social (Capacitar, Sustentar e Inovar)". Nos painéis estiveram os comunicadores dos projetos desenvolvidos na empresa: "Nós Tratamos do Nosso jardim", "O Nosso Km2", "Projeto Avenidas", "Cabaz Educação", "Programa Saúde e Bem-estar", Voluntariado Empresarial GEBALIS" e "FUNLAB". A sessão da manhã foi acompanhada por uma observadora externa convidada: Professora Doutora Maria João Santos, Professora no ISEG (Instituto Superior de Economia e Gestão) que apresentou as conclusões finais.

O investimento em projetos de continuidade dirigidos à comunidade que a empresa vem coordenando há alguns anos, visa fundamentalmente capacitar as populações para a melhoria da apropriação dos espaços comuns, melhoria das relações de vizinhança, promoção de competências sociais e pessoais, envolvimento das populações na identificação e resolução

dos seus problemas, promoção da cultura de responsabilização e cidadania, melhoria da qualidade de vida das famílias residentes, ocupação saudável dos tempos livres, organização dos lotes e constituição de "Comissões de Lotes". São projetos que visam facilitar e motivar o interconhecimento entre os moradores, entre estes e as instituições e entre as próprias instituições atuantes, potenciando a construção de competências coletivas e de plataformas de intervenção desejavelmente mais eficazes.

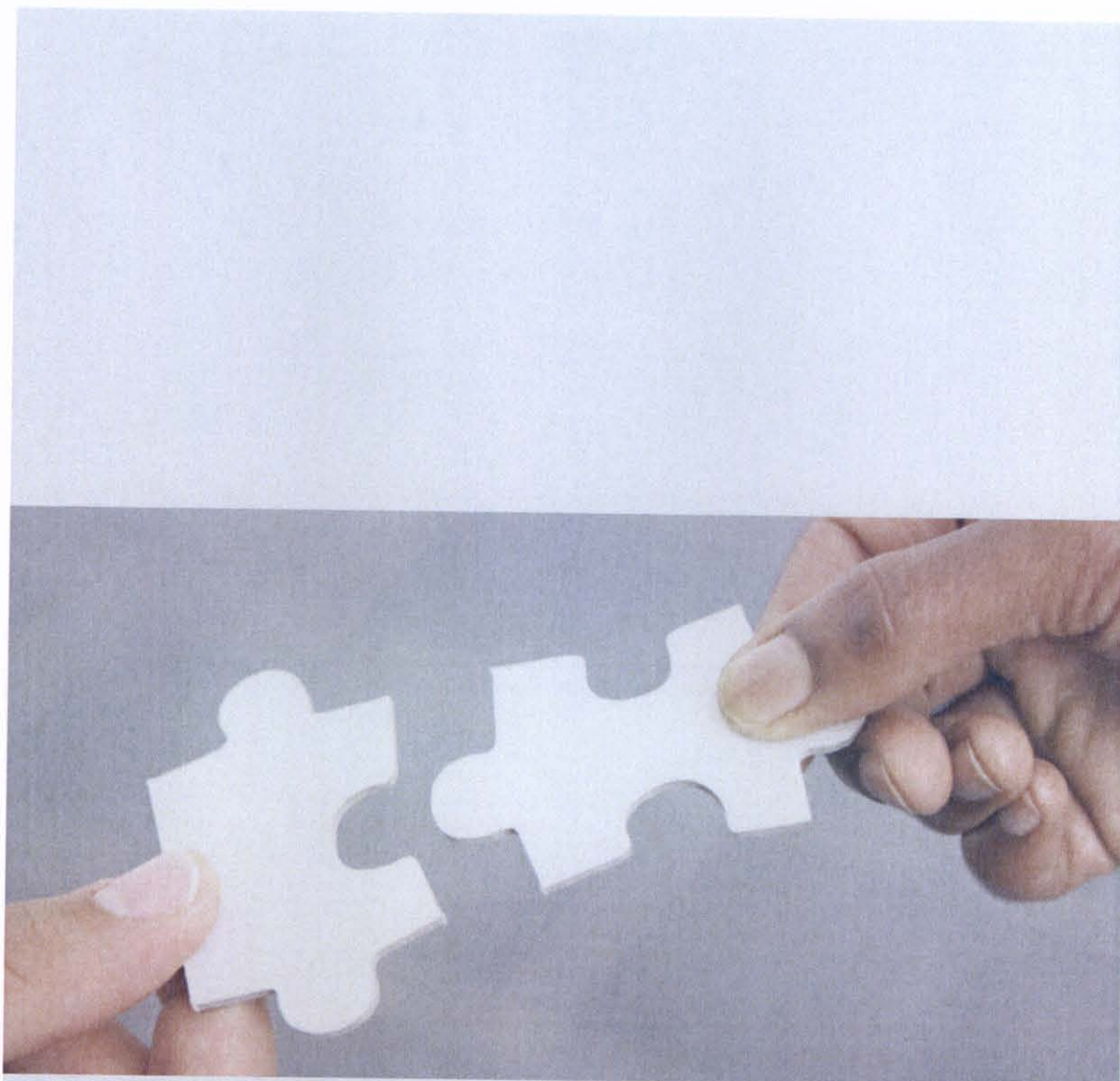
Destes projetos destacamos: "Murtas na Cidade" no Bairro das Murtas; "Juntos Vamos Cuidar do Nosso Bairro" no Bairro Quinta do Lavrado; " + Bensaúde" no Bairro Alfredo Bensaúde; "Dominó" no Bairro Quinta do Cabrinha; "Projeto Avenidas " no Bairro Ceuta Sul e Loureiro;" "A Brincar a Brincar podemos Cuidar" no Bairro do Vale de Santo António; "Reconstruindo a história do bairro" no Bairro Casal do Machados e Intervenção na Cidade de Luanda, "Regular" no Bairro do Rego. Estes projetos envolveram cerca de 49 entidades locais parceiras e tiveram como público-alvo cerca de 1300 famílias.

A GEBALIS, EM desenvolve, ainda, um projeto de continuidade e dirigido à comunidade, com características e públicos distintos dos anteriores e que se denomina: Banco de Bens GEBALIS Solidária.

O "Banco de Bens GEBALIS Solidária" foi criado em 2011 e tem por objetivo fazer chegar móveis e outros objetos de utilização doméstica, em boas condições, a quem deles mais necessita. Estes móveis e objetos ficam em poder da GEBALIS em resultado de desocupações, mudanças ou abandono da habitação. É um projeto no âmbito do Voluntariado Empresarial GEBALIS, assegurado por 5 trabalhadores da empresa e que conta com parcerias pontuais para transporte dos móveis e objetos para casa dos destinatários finais.

Durante o ano de 2014 foram feitos 76 pedidos dos quais 63 foram satisfeitos. Beneficiaram 42 famílias e 21 instituições de carácter local. Contabilizando apenas os materiais de maior volume como móveis (camas, cómodas, guarda roupa, mesas, cadeiras, sofás, conjuntos de loiça ...), foram entregues cerca de 531 unidades. O número de horas dependido pelos trabalhadores/as nesta atividade foi de cerca de 252 h/ano. Ao dar uma nova utilidade a estes bens, a empresa está a contribuir para a melhoria de vida de populações mais desfavorecidas, das associações locais e, também, contribuir para a reutilização de recursos atendendo aos inerentes benefícios ambientais.

Durante o ano de 2015 numa política de promoção do conhecimento, a GEBALIS foi uma das entidades patrocinadoras da exposição de Fotografia sobre o tema " Nós e os Outros" em homenagem à comunidade cigana, no espaço da Entrada do Edifício Central da Câmara Municipal e, também, foi co-patrocinadora de dois livros: " Vida e Coletividades da Freguesia do Lumiar", que ilustram as coletividades existentes e que marcaram a vida na Freguesia do Lumiar e outro intitulado "Da Integração Urbanística à Inclusão Social – Recomposição do Espaço na Alta de Lisboa" que aborda as questões da habitação social e da mistura sociocultural induzida.



Princípios do Trabalho

PRINCÍPIOS DO TRABALHO

3:

Apoiar a liberdade de associação no trabalho.

4:

Abolir o trabalho forçado

5:

Abolir o trabalho infantil

6:

Eliminar a discriminação no ambiente de trabalho

Políticas de implementação e Resultados

A GEBALIS, EM tem consagrado no seu código de Ética, no artigo 14.-“*Não são admissíveis quaisquer formas de discriminação em razão do sexo, ascendência, território de origem, religião, convicções políticas, filiação sindical, instrução, situação económica ou profissional, condição social ou orientação sexual*”, princípio que se reflete internamente e externamente à empresa e em ações concretas.

A GEBALIS EM promove uma cultura de igualdade de género e conciliação da vida profissional com a vida pessoal e familiar, através de várias medidas dirigidas aos seus Recursos Humanos, que foram reconhecidas externamente na Edição 2014 com a atribuição da Menção Honrosa de “Prémio Igualdade é Qualidade”. (atribuição pública a 15 de Junho 2015). Este prémio é coordenado por duas entidades Governamentais. A CIG (Comissão para a Cidadania e Igualdade de Género) e a CITE (Comissão para a Igualdade no Trabalho e no Emprego).

Alguns dados consequentes das medidas adotadas pela empresa obtiveram os seguintes resultados:

- 186 Trabalhadores/as usufruíram de 10 horas anuais de dispensa de atividade, sem necessidade de justificação extraordinária, desde que autorizado pelo seu superior hierárquico;

- 80 Trabalhadores/as usufruíram de 80% do pagamento dos três primeiros dias de faltas justificadas por motivo de doença, sempre que o trabalhador não beneficie desse montante através do regime de segurança social ou de um seguro de saúde;
- 7 Trabalhadores/as usufruíram do abono dado a um progenitor pelo nascimento de cada filho, cujo valor e momento de pagamento é fixado anualmente pelo Conselho de Administração, (o valor em 2014 e em 2015 é de €500);
- 1 Trabalhador/a recebeu abono mensal de €100, por filho portador de deficiência;
- 2 Trabalhadores usufruíram de 15 de licença parental, para além do que é estabelecido por lei;
- 3 Trabalhadores/as receberam € 300 de abono a trabalhador/a estudante;
- 29 Trabalhadores/as usufruíram de 80% da retribuição para assistência a filho menor.

Incluídas no Regulamento de Organização de Trabalho (R.O.T.) da GEBALIS e, em continuidade, mantém-se as seguintes condições oferecidas pela empresa aos seus/suas trabalhadores/as.

- A GEBALIS, EM suporta 80 % do seguro de saúde dos seus trabalhadores/as e respetivos descendentes: no período que respeita o presente relatório, beneficiaram desta medida: 145 trabalhadores/as.

- A GEBALIS, EM protocolou com os Serviços Sociais da Câmara Municipal de Lisboa a possibilidade de adesão dos seus Trabalhadores/as em condições semelhantes às dos/as funcionários/as da CML. Beneficiaram desta medida: 26 trabalhadores/as, seus descendentes e ascendentes. Entre os serviços prestados por esta entidade, destacam-se os serviços médicos e de enfermagem, descontos em creches e lares de idosos, bem como desconto em medicamentos.

- A empresa permite que os filhos/as dos trabalhadores/as possam estar com os pais no seu local de trabalho 1 vez por mês ou sempre que alguma necessidade específica o exija (exemplos: greve na escola; greve de transportes públicos; pausas letivas; períodos complementares a deslocações de assistência na saúde; entre outros).

- As tolerâncias de ponto são concedidas a todos os/as trabalhadores/as em alinhamento com as decisões para o mesmo efeito da Câmara Municipal de Lisboa

- Desde 2013 e no Início do ano escolar a empresa oferece um cabaz designado “Cabaz Educação” com material escolar adequado ao nível de ensino de cada filho/a dos trabalhadores/as. O material oferecido pela empresa é adquirido a menores custos nos seus fornecedores habituais de economato. Existem 4 tipos de cabazes em função do grau de ensino – desde o ensino básico até à frequência universitária. No ano letivo 2014/2015 foram entregues no total 129 cabazes para diferentes níveis de ensino.

- A GEBALIS, EM continuou a implementar o seu plano de formação. Entre Julho de 2014 e Julho de 2015 190 trabalhadores/as participaram em ações num total de 6.484 horas. Foi ainda facultada a participação a 162 Trabalhadores/as em *workshops* /seminários, relacionados com atividades da empresa, num total de 587 horas.

- Em 2014 (Março) a empresa renovou a assinatura de Adesão ao Grupo IGEN – “Fórum Empresas para a Igualdade”, assumindo novos compromissos nesta matéria, dos quais se destacou a oferta pela empresa da tarde do dia de Aniversário a todos/as trabalhadores/as. Esta medida começou a ter efeitos a partir de 1 de Julho de 2014. Desde Janeiro de 2015 houve uma alteração a esta medida, passando o trabalhador/a ter a possibilidade de usufruir desta licença durante todo o dia. Tem prevista a realização de uma Semana Aberta na GEBALIS, EM, dando a conhecer mais de perto as profissões realizadas na empresa, aos filhos/as dos/as trabalhadores/as a frequentar o 9º Ano, no sentido de possibilitar e informar sobre diferentes profissões, para uma opção vocacional mais esclarecida..

- Desde o ano passado (2014) e por iniciativa da Comissão de Trabalhadores da GEBALIS, EM foi desenvolvido na empresa um programa designado “Saúde e Bem-estar”, que adicionou 2 dimensões para além do estabelecido legalmente no âmbito da higiene, segurança e medicina do trabalho, a saber: uma de avaliação e acompanhamento nutricional e a peritagem e acompanhamento emocional. Na primeira fase do programa foi feita a avaliação da saúde do ponto de vista da nutrição, aos funcionários inscritos, num total de 43. Na segunda fase, de Emocional, foi realizado um questionário individual e confidencial aos inscritos a que se seguiu a disponibilização de ferramentas de aprendizagem e trabalho gratuitas e posteriormente vários *workshops* práticos sobre *Stress* e *burnout* para todos os colaboradores. A participação no Programa “Saúde e Bem-Estar” foi voluntária e confidencial, tendo os custos inerentes para as duas fases sendo suportados na íntegra pela empresa. Para além destes módulos e através do protocolo celebrado com o prestador de serviços “Oficina da Psicologia”, os funcionários podem recorrer e ter acompanhamento clínico co participado pela empresa, sendo que o funcionário paga um valor de 10,0€ por consulta.

- Foram ainda realizados outros Protocolos no âmbito do programa “Saúde e Bem-Estar”: um com a empresa HALOLIFE (haloterapia-naturopatia, homeopatia, osteopatia, nutrição, reiki, estética, massagens/relaxamento, psicologia e Yoga, e terapia da fala) e outro, com a empresa MD-Clinics (medicina dentária), permitindo que os/as trabalhadores/as usufruam dos seus serviços a preços mais reduzidos.

- Em parceria com a CITE (Comissão para a Igualdade no Trabalho e na Empresa), a GEBALIS realizou em Março de 2015, 4 sessões de sensibilização sobre violência de género e violência doméstica (6h00/sessão), a 67 dos nossos técnicos, para seu enriquecimento pessoal e para que estes possam tratar da melhor maneira e dar o melhor encaminhamento às situações ligadas a estes problemas, que lhes chegam dos/as nossos/as moradores/as.



Princípios Ambientais

PRINCÍPIOS AMBIENTAIS

7:

Apoiar uma abordagem preventiva aos desafios ambientais

8:

Promover a responsabilidade ambiental

9:

Encorajar tecnologias que não agredem o meio ambiente

Políticas de implementação e Resultados

A GEBALIS, EM tem vindo a prosseguir a sua política de sensibilização ambiental e eficiência energética, interna e externamente através de projetos que incluem ações de sensibilização para as questões ambientais e a boa utilização e conservação dos recursos naturais.

A frota de serviço atual (38 viaturas de transporte de passageiros e comerciais/transporte de materiais) inclui 1 viatura híbrida e 1 viatura totalmente elétrica.

Os materiais recuperáveis em todas as intervenções de manutenção e conservação do património, realizadas pela GEBALIS, são reaproveitados e, só são entregues como Resíduos (respeitando a regulamentação nacional e municipal de deposição seletiva de resíduos), quando o seu reaproveitamento não é de todo possível. Por exemplo, todo o material elétrico resultante de intervenções de manutenção nos fogos e prédios de habitação sob gestão GEBALIS é selecionado segundo as categorias: (artigos) obsoletos / sem reparação possível / sem valor venal reconhecido / não enquadráveis nos artigos de imobilizado/ lâmpadas fundidas / cablagem / peças plásticas de telefones / outros e entregue à ENTREAJUDA para posterior reciclagem e separação apurada de materiais em função da sua natureza.

Nas obras de manutenção e requalificação do património edificado, realizadas por contrato com entidades externas, é exigido em sede de “caderno de encargos” e monitorizado ao longo do processo, as recomendações nacionais e internacionais, nomeadamente na seleção dos materiais a utilizar recomendados por certificações ou avaliações ambientais e, na observação e destino dos resíduos resultado da atividade de construção.

Conforme referido em relatórios COP anteriores, enquanto entidade produtora de Energia Elétrica a partir de fontes renováveis, a GEBALIS, EM implementou em 2009 um projeto de “Microgeração” de produção de energia elétrica a partir de energia solar, com a instalação de 23 sistemas de painéis fotovoltaicos em 22 edifícios de habitação municipal de atribuição social e, também, um sistema no edifício Sede da Empresa.

O total dos valores registados de produção de eletricidade entre Janeiro e Dezembro de 2014 produzida pelos 23 sistemas instalados é de 89.947kWh. O valor total estimado de **não emissão de CO₂** de todos os sistemas instalados e em produção é de aproximadamente 35 toneladas¹. Para além dos evidentes benefícios ambientais, o projeto “Microgeração Gebalis” pretende também contribuir para o parque de energias renováveis da cidade de Lisboa.

A GEBALIS, EM mantém-se como parceira estratégica do projeto “Eco-bairro da Boavista Ambiente +” da responsabilidade do Município de Lisboa e co-financiado pelo QREN (Quadro de Referência Estratégica Nacional), que visa a criação de um Eco-bairro baseado nos princípios do desenvolvimento sustentável e preservação ambiental, para a utilização de forma integrada e articulada, de equipamentos, redes e infraestruturas, que permitam rentabilizar a gestão e minimizar os gastos em recursos (energias, água, resíduos, transportes). No âmbito deste projeto estão a ser testados alguns materiais (com base em cortiça negra), com acompanhamento técnico universitário e industrial, que poderão vir a ser utilizados no isolamento térmico dos edifícios, para poupança futura nos recursos energéticos.

Igualmente, a GEBALIS mantém-se como entidade parceira estratégica do Projeto: “Estratégia Integrada para a Qualificação do Bairro Padre Cruz”, da responsabilidade da Câmara Municipal de Lisboa.

Entre 2012 e 2014 a GEBALIS, EM foi entidade parceira do Projeto inter-regional europeu “IMEA – Medidas Integradas para uma Abordagem de Eficiência Energética”, co-financiado pelo Programa INTERREG IVC. O projeto envolveu 10 Parceiros de 5 Países Europeus (Dinamarca, Holanda, Hungria, Portugal e Roménia) e teve como objetivo apoiar as autoridades locais e regionais a terem uma atitude mais pró-ativa nas suas tentativas de melhoria de eficiência energética do ambiente construído bem como partilhar experiências e “Boas Práticas” nas áreas da inovação, da economia e do conhecimento, do meio ambiente e da prevenção de riscos. Para além de ser entidade parceira a GEBALIS foi convidada a ser Líder de Componente “Boas Práticas”, função que desempenhou ao longo de todo o projeto. Nesse âmbito e em territórios sob gestão da GEBALIS, foi possível realizar um Curso de sensibilização ambiental / eficiência energética e iniciação à costura, (Curso MODASMART: 60 sessões de formação de 3 horas cada entre Junho e Dezembro de 2014; 8 Formandas residentes no Bairro Alfredo Bensaúde concluíram com sucesso) e, conceptualizar e criar um

¹ Regra de cálculo utilizada: 2 toneladas CO₂ / ano evitadas por cada 5110kWh/ano.

laboratório lúdico-educativo sobre Eficiência Energética e Ambiente, o “FUNLAB”, onde crianças de 6 aos 12 anos se divertem a aprender o que é a Eficiência Energética e quais os comportamentos e atitudes adequadas a favor do ambiente, num jogo de cerca de 2 horas, dirigido por um/a técnico/a educador treinado/a para ao efeito, assessorado pelos Professores das Escolas dos grupos visitantes. O “FUNLAB” abriu portas aos grupos escolares em Abril de 2015 (3 vezes por semana) e a 30 de Junho de 2015 já tinha ultrapassado os 100 visitantes.

Em resposta a um convite de parceria da Lisboa E-Nova (Agência Municipal de Energia e Ambiente de Lisboa) e na sequência de colaborações anteriores na área da Energia e do Ambiente, a GEBALIS foi parceira na campanha de sensibilização “Todos tem Direito à Energia”, sobre o Mercado Regulado e Liberalizado, bem como sobre as tarifas e descontos sociais da Eletricidade e Gás natural. Foram realizadas, no total, 8 ações informativas (para os residentes nos bairros da Boavista, Padre Cruz, Horta Nova, Ameixoeira, Vale de Alcântara, Casal dos Machados, Olivais, Belavista, Alfredo Bensaúde, Armador, Alfinetes e Olaias) e, ainda, disponibilizados atendimentos personalizados (10 sessões a que chamámos “consultórios”) nos 12 Gabinetes de Bairro da Gebalis, facilitando que qualquer consumidor que tivesse dúvidas acerca destas temáticas pudesse ser individualmente esclarecido.



Princípios Anticorrupção

PRINCÍPIOS ANTICORRUPÇÃO

10:

Combater a corrupção em todas as suas formas, inclusive extorsão e propina.

Políticas de implementação e Resultados

Em 2014/2015 a GEBALIS deu continuidade às medidas e políticas já implementadas no âmbito dos princípios anticorrupção, das quais destacamos: Código de Ética (início 2008); Plano Anual Anticorrupção e Infrações Conexas (início em 2009); Adesão à Carta de apelo à luta contra a corrupção enviada ao Secretário-geral da Nações Unidas Ban-Ki-Moon (desde 2009); subscrição do manifesto “Ética Global para a Economia” (desde 2009); Projeto de disseminação do Código de Ética, que comprometem a GEBALIS aos valores da ética e da transparência pelos compromissos assumidos e renovados anualmente.

Refere-se, em particular, o “Plano de Prevenção de Risco de Corrupção e Infrações Conexas”, elaborado anualmente e aprovado em sede de Conselho de Administração da GEBALIS, que mantém uma vigilância permanente sobre as atividades e gastos da Empresa, no geral e por Unidade Orgânica.

O projeto de Disseminação do Código de Ética, que se traduz na colocação de cartazes de grande formato com o Código de Ética, fixados junto à caixas de sugestões colocadas em local bem visível de todos os locais de atendimento da empresa, monitoriza regularmente as reclamações, sugestões, denúncias, informações e elogios que são depositados nas mesmas caixas. Durante o último semestre de 2014 e primeiro Semestre de 2015 foram recebidas 50 comunicações: 43 foram feitas por moradores/as e 7 por outras partes interessadas. Os motivos destas comunicações foram: 2 sugestões, 13 reclamações e 34 elogios e 1 agradecimento.



RECONHECIMENTOS E FILIAÇÕES NACIONAIS E INTERNACIONAIS

RECONHECIMENTOS E FILIAÇÕES NACIONAIS E INTERNACIONAIS

Em Novembro 2014 a GEBALIS, EM foi distinguida, pela terceira vez consecutiva (primeira em 2009; segunda em 2012) com o Rótulo Europeu de Responsabilidade Social “CEEP CRSLabel”, promovido pelo “CEEP Europeu – Serving Sustainability in Public Services”. Este rótulo reconhece a qualidade do trabalho desenvolvido por entidades de serviço público e empresas de serviços de interesse geral sediadas em qualquer dos 28 países membros Europeus, na área da Responsabilidade Social e o seu impacte a nível social, ambiental e económico.

-Em Abril de 2015, a Gebalis foi distinguida, na categoria “Empresas”, com o prémio, “Inovação na Construção” na categoria Energias Renováveis com o projeto Microgeração. Este prémio é uma iniciativa da Revista Anteprojetos, em parceria com o Jornal Construir. A atribuição deste prémio tem como objetivo salientar a importância do setor da construção, incentivando a criação de projetos inovadores que fortaleçam o setor, nas categorias: Empresas, Equipamentos e Produtos.

Em Maio de 2015 a Gebalis recebeu a “Menção Honrosa” do Prémio Igualdade é Qualidade, que reconhece entidades empregadoras com políticas exemplares nas áreas da igualdade entre homens e mulheres no trabalho, no emprego, na formação profissional, na conciliação entre a vida familiar e profissional, bem como boas práticas que visem a prevenção e combate à violência doméstica e de género.

Ainda em Maio 2015, a GEBLIS recebeu da APEE (Associação Portuguesa de Ética Empresarial) o Selo RPRS (Reconhecimento de Práticas em Responsabilidade Social) nas categorias de “Trabalho Digno e Conciliação” e “Comunidade”.

Filiações nacionais e internacionais que vinculam a GEBALIS, EM aos princípios contra a corrupção, os Direitos Humanos, os direitos do trabalho, e da proteção ambiental:

Internacionais

- Membro do CEEP – Europa e contacto nacional em nome do CEEP Portugal para disseminação do Rótulo Europeu de Responsabilidade Social. O CEEP representa os serviços e empresas públicas, atividades económicas de interesse geral e seus interesses, junto da Comissão Europeia, Parlamento Europeu, e

Comité Económico e Social, assim como noutras instâncias europeias relevantes.

- Membro do Global Compact Network (Nações Unidas), desde Julho de 2010.

Nacionais

- Desde junho de 2015 membro do GRACE – Grupo de Reflexão, promoção e desenvolvimento do conceito de Cidadania Empresarial e de Responsabilidade Social das organizações e o apoio a iniciativas e atividades desenvolvidas nestas áreas, procurando a colaboração com as comunidades locais e organizações de solidariedade social.
- Membro do Grupo IGEN - Fórum Empresas para a Igualdade, desde 2012. Trata-se de um Grupo constituído por 31 empresas (21 Empresas fundadoras e 10 empresas que aderiram em 2014), públicas e privadas, representativas de vários sectores de atividade. Têm em comum a evidência de boas práticas e o facto de assumirem compromissos futuros na área da Igualdade profissional e da não discriminação entre homens e mulheres.
- Membro da APEE - Associação Portuguesa de Ética Empresarial desde 2009 (associação que fundamenta a sua ação através da intervenção cativa na criação de sistemas geradores de uma efetiva cultura ética individual e organizacional). Tem por missão promover a Ética e a Responsabilidade Social, pela implementação de programas concretos que conduzam a práticas de gestão socialmente mais responsáveis.
- Membro da Rede Nacional de Responsabilidade Social (RSO PT). Esta rede funciona como uma plataforma de encontro, aprendizagem, criação, partilha e disseminação de conhecimentos e práticas de Responsabilidade Social das Organizações. É constituída por Empresas, Associações, Institutos públicos, Universidades, IPSS's, ONG's e outras organizações que desenvolvem a incorporação de conceitos e práticas de Responsabilidade Social.
- Membro do CEEP Portugal e representante nacional do CEEP Europa.
- Membro do Global Compact Network Portugal desde o dia 19 /07/2010.



Network Portugal
WE SUPPORT



Rua Costa Malheiro, Lote B12
1800-412 Lisboa

Tel.: 21 751 1000
Fax: 21 757 26 70

gbl@gebalis.pt
www.gebalis.pt