

COMUNICAÇÃO  
DE PROGRESSO

Mexichem  
Brasil

2014

mexichem

mexichem®



COMUNICAÇÃO  
DE PROGRESSO

Mexichem  
Brasil

2014

Mexichem



# Sumário

Mensagem do presidente	6
Princípios do Pacto Global das Nações Unidas	10
A Mexichem Brasil	12
Sobre Direitos humanos	23
Sobre Direitos do trabalho	27
Sobre a Proteção do meio ambiente	40
Sobre Corrupção	53
Expediente	57



## Preparados para superar grandes desafios.

Ao longo de 2014, a Mexichem Brasil, detentora das marcas comerciais Amanco, Bidim e Plastubos, agregou o espírito olímpico ao dia a dia de seus colaboradores, com o lançamento do posicionamento interno “Juntos para Vencer”, alicerçado nos Jogos Olímpicos de 2016 e que surtiu efeitos visíveis. Ou seja, assim como os atletas olímpicos, nosso time também tem um grande desafio pela frente e o que fará a diferença será o envolvimento de cada um em pensar além do que está à sua frente e agir.

Ainda no clima dos jogos olímpicos, no último ano, registramos inúmeras conquistas - que serão detalhadas ao longo do documento -, tanto financeiramente quanto no desenvolvimento de novos produtos, no incremento da carteira de clientes, aprimoramento e valorização de nossos recursos humanos, fortalecimento das parcerias e no reconhecimento do mercado. Conquistas embasadas, há alguns anos, na cultura da inovação, cada vez mais ligada ao nosso planejamento estratégico.

Portanto, nosso relatório de Comunicação de Progresso detalha os avanços, resultados e os desafios superados em 2014, elencando algumas metas para o exercício atual e reforçando o nosso compromisso com os dez princípios do Pacto Global da Organização das Nações Unidas (ONU).

### MENSAGEM DO PRESIDENTE

**Maurício Harger**  
Presidente da Mexichem Brasil



Um dos destaques, certamente, é que, em 2014, tivemos uma expansão maior do que a projetada, apesar da desaceleração do mercado imobiliário e da expectativa de menor volume de entrega: o faturamento alcançou a marca de R\$ 1,74 bilhão, com crescimento de 12%, ante a estimativa de 10%. Com isso, no país há menos de dez anos, a marca Amanco já detém 34% do market share no mercado de tubos e conexões.

E uma das razões para este crescimento é que na nossa organização mudar a forma de pensar é fundamental. Pensando em excelência, e em inovar, criamos um propósito de que inovação é buscar praticidade, ou seja, ao lançar um novo produto devemos pensar que, ele precisa ser mais prático, funcional e que facilite a vida das pessoas. As ideias para mensurar a praticidade vieram de nossas equipes, ao estimularmos novas formas de realizar as atividades cotidianas.

No âmbito social e da educação, demos continuidade ao programa de treinamento e qualificação de mão de obra para a construção civil junto ao SENAI – que desde 2002, capacitou cerca de 74 mil profissionais para o setor, sendo 5.437 só em 2014. Além disso, ampliamos ainda mais o alcance do cartão CredConstrução Amanco, primeiro cartão de crédito criado por uma indústria brasileira para facilitar a vida de quem quer reformar, construir ou ampliar sua casa – conquistamos, até o final de 2014, 5,6 mil estabelecimentos credenciados, tivemos mais de R\$ 600 milhões financiados e emitimos 610 mil cartões.

Já no pilar ambiental, um dos objetivos da Mexichem Brasil é mobilizar cada vez mais pessoas pela preservação da água. Por isso, a companhia atua de diferentes formas para pulverizar esse conceito tão importante, especialmente em tempos de crise hídrica. Com esse foco, mantivemos as ações do Projeto Hydros, em âmbito nacional, e apoiamos a ação “Rastreamento do Tietê”, idealizada pelo piloto de aventuras e precursor do paramotor no Brasil, Lu Marini, por meio da qual foram percorridos 1.136km do Rio Tietê com o fim de elaborar um relatório científico do impacto ambiental sobre o entorno e como os problemas do rio afetam os moradores das regiões próximas, o setor agrícola, a pecuária e a pesca.

Para 2015 a expectativa de crescimento da Mexichem Brasil é de 8% e buscaremos oportunidades para estreitar parcerias com nossos clientes, além de propor melhorias de gestão e excelência operacional, redução de despesas e desperdícios.

Desejo a todos uma boa leitura.

**Maurício Harger**  
**Presidente da Mexichem Brasil**





## Pacto Global Rede Brasileira

### Direitos Humanos



**1. RESPEITAR**  
e apoiar os direitos humanos reconhecidos internacionalmente na sua área de influência.



**2. ASSEGURAR**  
a não participação da empresa em violações dos direitos humanos.

### Trabalho



**3. APOIAR**  
a liberdade de associação e reconhecer o direito à negociação coletiva.



**4. ELIMINAR**  
todas as formas de trabalho forçado ou compulsório.



**5. ERRADICAR**  
todas as formas de trabalho infantil da sua cadeia produtiva.



**6. ESTIMULAR**  
práticas que eliminem qualquer tipo de discriminação no emprego.

### Meio Ambiente



**7. ASSUMIR**  
práticas que adotem uma abordagem preventiva, responsável e proativa para os desafios ambientais.



**8. DESENVOLVER**  
iniciativas e práticas para promover e disseminar a responsabilidade socioambiental.



**9. INCENTIVAR**  
o desenvolvimento e a difusão de tecnologias ambientalmente responsáveis.

### Contra a Corrupção



**10. COMBATER**  
a corrupção em todas as suas formas, incluindo a extorsão e o suborno.

## PRINCÍPIOS DO PACTO GLOBAL DAS NAÇÕES UNIDAS

Foto de Carmen Abdo



## Capítulo 1

### A MEXICHEM BRASIL



mexichem

## Perfil Institucional

### A Mexichem Brasil

A Mexichem Brasil, subsidiária nacional do Grupo Mexichem, é uma empresa de capital fechado que atua no mercado de tubos conexões e geotêxteis e não tecidos, resultado da incorporação das empresas Amanco, Plastubos e Bidim. Baseia sua estratégia de negócios em um elevado patamar de investimentos, alicerçados sobre seis pilares cuidadosamente definidos para sua atuação: sustentabilidade, marca, inovação, pessoas, serviços e eficiência operacional.

Com sede administrativa em São Paulo, é composta por nove unidades fabris localizadas em diferentes regiões brasileiras: Joinville Floresta e Joinville Glória (SC), Sumaré (SP), Suape (PE), Uberaba (MG), Ribeirão das Neves (MG), Anápolis (GO), Maceió (AL) e São José dos Campos (SP). Em 2014, a companhia contou com 2984 colaboradores, sendo 715 mulheres e 2269 homens, e obteve uma receita de R\$ 1,74 bilhão, com crescimento de 12%.

## O Grupo Mexichem

Líder na indústria química e petroquímica latino-americana, o grupo possui uma história de mais de 50 anos na região e três décadas na Bolsa de Valores do México, cuja prioridade é o desenvolvimento e utilização de tecnologias de vanguarda capazes de garantir a competitividade internacional de seus produtos e serviços, comercializados em todo o mundo. Conta com mais de 19 mil colaboradores, 128 plantas e operações em mais de 30 países, e sua atividade comercial abrange mais de 90 países.

## Marcas Comerciais no Brasil

### AMANCO

Lançada no Brasil em 2006, a marca Amanco é reconhecida como uma das líderes mundiais e líder absoluta na América Latina em tubos e conexões, oferecendo produtos e soluções inovadoras para os mercados predial, de infraestrutura e irrigação.



## BIDIM

A marca Bidim conta com 40 anos de liderança no mercado, tendo conquistado a condição de sinônimo de geotêxtil não tecido no Brasil. Para isso, atende com excelência as necessidades de seu público, oferecendo geotêxteis, geossintéticos, laminados sintéticos, filtração, produtos automotivos e agrícolas, entre outros.

## PLASTUBOS

Produzindo tubos e conexões em todo o território nacional, a marca Plastubos figura no Brasil entre as maiores marcas do segmento.

# Produtos e Serviços

## FOCO EM INOVAÇÃO E QUALIDADE

Além de terem um impacto decisivo na qualidade de vida das pessoas, os produtos e serviços da Mexichem Brasil respondem à crescente demanda em setores de aplicação dinâmicos, como construção civil, infraestrutura urbana e irrigação. Para isso, quando pensa em um produto, a empresa tem o cuidado de apoiar, toda a sua cadeia produtiva no triplo resultado: social, ambiental e econômico, desde a pesquisa até a disponibilização de informações para sua correta aplicação, o que demonstra um cuidado pela adequada utilização e pela saúde e segurança do usuário. *Princípio 9 do PG – Incentivar o desenvolvimento de tecnologias ambientais responsáveis.*

Um dos diferenciais do processo de crescimento da empresa é justamente a gestão deste triplo resultado, voltada para uma visão de longo prazo de desenvolvimento econômico, social e ambiental e que tem sido mantida desde o lançamento da marca Amanco no Brasil, em 2006. Fato este que tem contribuído para a companhia crescer sempre acima do mercado.

## CERTIFICAÇÃO ISO 14001

A companhia possui a certificação ISO 14001, que garante o cumprimento de todas as exigências relativas a impactos ambientais e descarte de resíduos, o que significa aperfeiçoar os processos produtivos e soluções de armazenamento, distribuição e fornecimento, com informações claras de saúde e segurança, uso e descarte dos produtos, por meio de manuais, catálogos, site e canal 0800. Além disso, oferece as informações necessárias em rótulos, etiquetas e embalagens, que passam por constantes avaliações para aperfeiçoamento.

Embora a certificação ISO 14001 ainda não atinja todas as unidades da empresa – as plantas de Anápolis, Maceió, Ribeirão das Neves, São José dos Campos e Uberaba possuem a certificação ISO 9001; as de Joinville Glória, Joinville Floresta, Sumaré e Suape possuem a tripla certificação ISO 9001, ISO 14001 e OHSAS 18001 -, a companhia trabalha para que ela alcance a totalidade de suas unidades. *Princípio 9 do PG – Incentivar o desenvolvimento de tecnologias ambientais responsáveis.*

## IMPACTOS CAUSADOS POR PRODUTOS E SERVIÇOS

Em 2014, a Mexichem Brasil não contou com casos de não conformidade com regulamentos ou códigos voluntários relacionados à impactos causados por produtos ou serviços, na saúde e segurança, durante seu ciclo de vida ou relativos a seu fornecimento e uso. Também não recebeu multas por impactos ambientais decorrentes do transporte de produtos e outros bens e materiais utilizados em suas operações – a empresa realiza todo mês o monitoramento da legislação municipal, estadual e federal. *Princípio 7 do PG – Assumir uma abordagem preventiva responsável e proativa para os desafios ambientais.*



## NORMAS DE ROTULAGEM

Além disso, todos os produtos da companhia seguem as normas de rotulagem, fornecendo ao cliente e consumidor final todas as informações necessárias: eles trazem esclarecimentos sobre terceirização de componentes, conteúdo e substâncias, uso seguro e disposição final do produto. Portanto, não houve, em 2014, caso de não conformidade com regulamentos e códigos voluntários relacionados a informações e rotulagem de produtos. *Princípio 7 do PG – Assumir uma abordagem preventiva responsável e proativa para os desafios ambientais.*

## LEGISLAÇÃO SOBRE COMUNICAÇÃO DE MARKETING

A companhia adere integralmente à legislação sobre comunicações de marketing de seus produtos e serviços, incluindo publicidade, promoção e patrocínio. Todas as suas comunicações são submetidas à análise de seu Departamento Jurídico para validação, num processo permanente de análise de conformidade. Assim, encerrou o ano de 2014 sem casos de não conformidade com regulamentos e códigos voluntários relativos a comunicações de marketing.

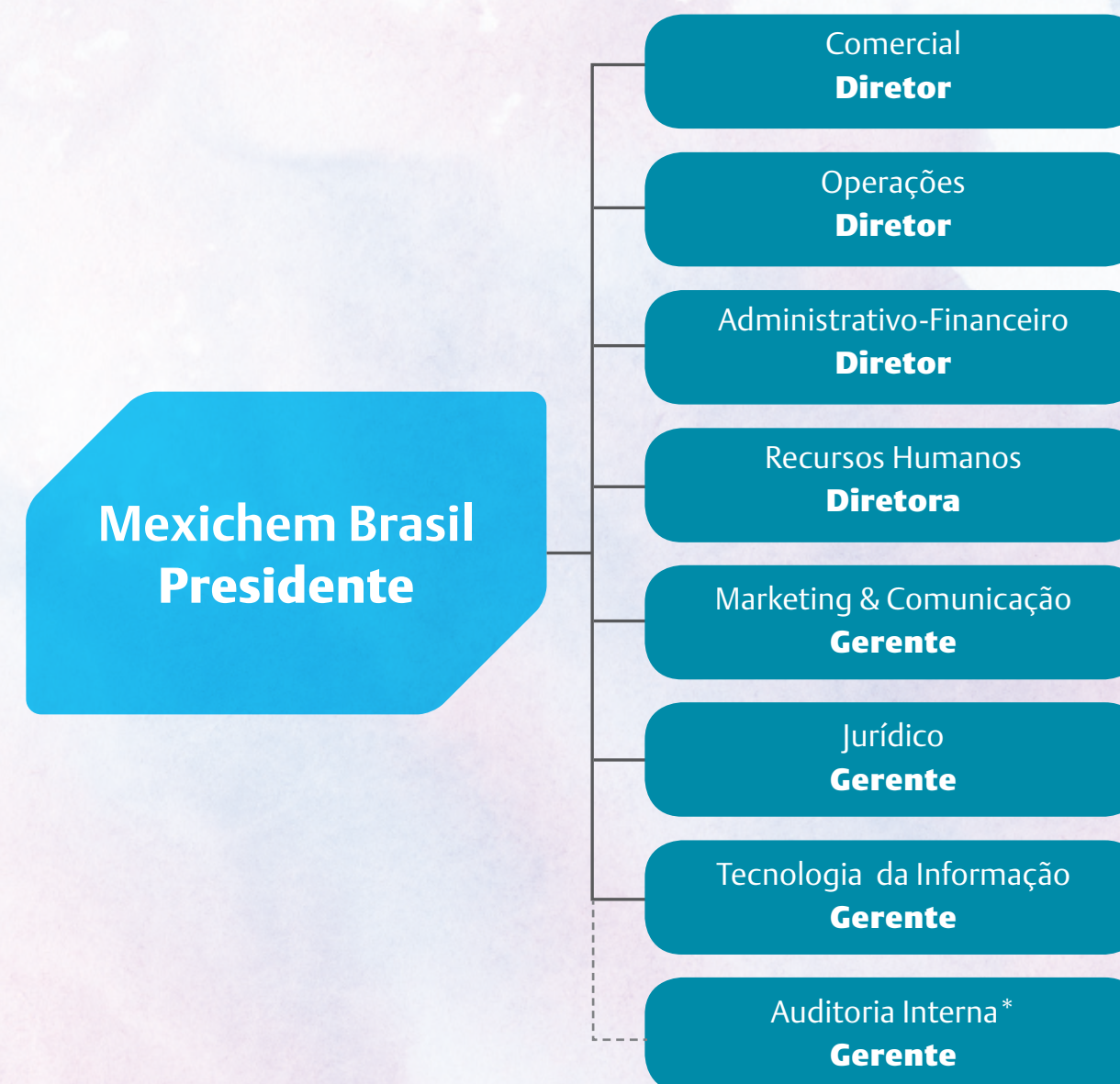
# Governança e Estrutura Organizacional

## GOVERNANÇA COMO FATOR DECISIVO PARA A PERENIDADE DA EMPRESA

O Comitê Executivo da Mexichem Brasil é formado pelo presidente, pelas diretorias de Recursos Humanos (RH), Operações, Comercial, Administrativo-Financeira e gerências Jurídica, Tecnologia da Informação (TI) e Marketing e Comunicação. As estratégias são definidas pelo presidente em conjunto com o Comitê Executivo e cada diretoria define políticas e práticas alinhadas com as estratégias corporativas, garantindo a execução do plano estratégico.

No Brasil, como a Mexichem não conta com um Conselho de Administração, o reporte é feito pelo presidente, que ocupa o mais alto cargo de governança da companhia no país. A área de Auditoria Interna acompanha o cumprimento das normas e boas práticas de governança corporativa, reportando-se diretamente à matriz, no México.

## ORGANOGRAMA



\*A área de Auditoria Interna reporta-se diretamente à matriz da Mexichem, no México.



# Missão, Visão e Valores

## MISSÃO

Transformar químicos em produtos, serviços e soluções inovadoras para os diversos setores industriais, por meio da excelência operacional e do enfoque nas necessidades do mercado, a fim de gerar valor contínuo para nossos clientes, colaboradores, sócios, acionistas e comunidade, contribuindo com a melhoria na qualidade de vida das pessoas.

## VISÃO

Ser respeitada e admirada mundialmente como companhia líder no setor químico, focada em resultados, na contribuição para o progresso e na melhoria da vida das pessoas.

## VALORES

### *Liderança*

Buscamos continuamente a inovação em nossos produtos, processos e soluções, bem como a geração de um impacto positivo sobre o mercado e a indústria.

### *Compromisso*

Acreditamos na dedicação, no foco em objetivos comuns e no trabalho conjunto para superar as expectativas de nossos clientes e cumprir os compromissos oferecidos aos parceiros, colaboradores e comunidades a que pertencemos e onde operamos.

### *Responsabilidade*

Agimos de forma responsável e equitativa nas comunidades de que participamos. Contribuímos da melhor maneira possível com a preservação do meio ambiente por intermédio de ações sustentáveis.

### *Integridade*

Estamos empenhados em ser um ator ético, honesto e confiável, agindo sempre de forma adequada e respeitosa.

### *Orientação de resultados*

Acreditamos na eficiência e excelência operacional e financeira, e no fornecimento de resultados positivos com o crescimento e os produtos que fazem a diferença sustentada.

### *Segurança*

A saúde e a segurança de nossa gente é a nossa prioridade. Fazemos o possível para garantir a segurança em nossas instalações, nas comunidades onde atuamos e no meio ambiente.



# A Sustentabilidade na Mexichem Brasil

## SUSTENTABILIDADE ENRAIZADA NA GESTÃO ESTRATÉGICA

A Mexichem Brasil acredita no crescimento econômico sustentado pelo respeito a sociedade e meio ambiente e, em prol disso, realiza ações que promovem o desenvolvimento e a melhoria da qualidade de vida das comunidades onde atua. Da mesma forma, investe em cuidados com o meio ambiente e na promoção de práticas de cidadania e de caráter educacional. *Princípio 8 do PG – Desenvolver iniciativas e práticas para promover e disseminar a responsabilidade socioambiental.*

## A MEXICHEM BRASIL E A ÁGUA

A água é provavelmente o único recurso natural relacionado a todos os aspectos da civilização humana, desde o desenvolvimento agrícola e industrial aos valores culturais e religiosos. Por isso, seu uso responsável e a gestão integrada são temas chaves para a Mexichem Brasil. A empresa adota ações operacionais relacionadas à água, como o programa de reúso de água industrial, que permitiu à companhia gerir de uma melhor forma o consumo do recurso na produção de tubos, com a utilização de tecnologias de filtragem e fechamento de circuitos de resfriamento.

Além disso, vem realizando nos últimos anos, importantes melhorias e práticas de reaproveitamento em suas fábricas, como o sistema de reaproveitamento da purga das torres de resfriamento de água do processo produtivo, implantado na unidade de Sumaré. Até então, a água da purga era conduzida diretamente à estação de tratamento de efluentes - os sistemas de purga são projetados para purificação rápida de todos os tamanhos de tubos, reduzindo significativamente a corrosão e óxidos na superfície interna das soldas da tubulação. *Princípio 8 do PG – Desenvolver iniciativas e práticas para promover e disseminar a responsabilidade socioambiental.*

A planta da empresa em Suape também conta com sistema de reutilização de água, que vai para a rega de jardins, descarga sanitária e lavagem de pisos.

A empresa promove, participa e dissemina iniciativas de sensibilização sobre a importância do consumo consciente da água com todos os seus stakeholders (colaboradores, clientes, fornecedores, comunidade) nos diversos países onde está presente, por exemplo, por meio do Projeto Hydros.

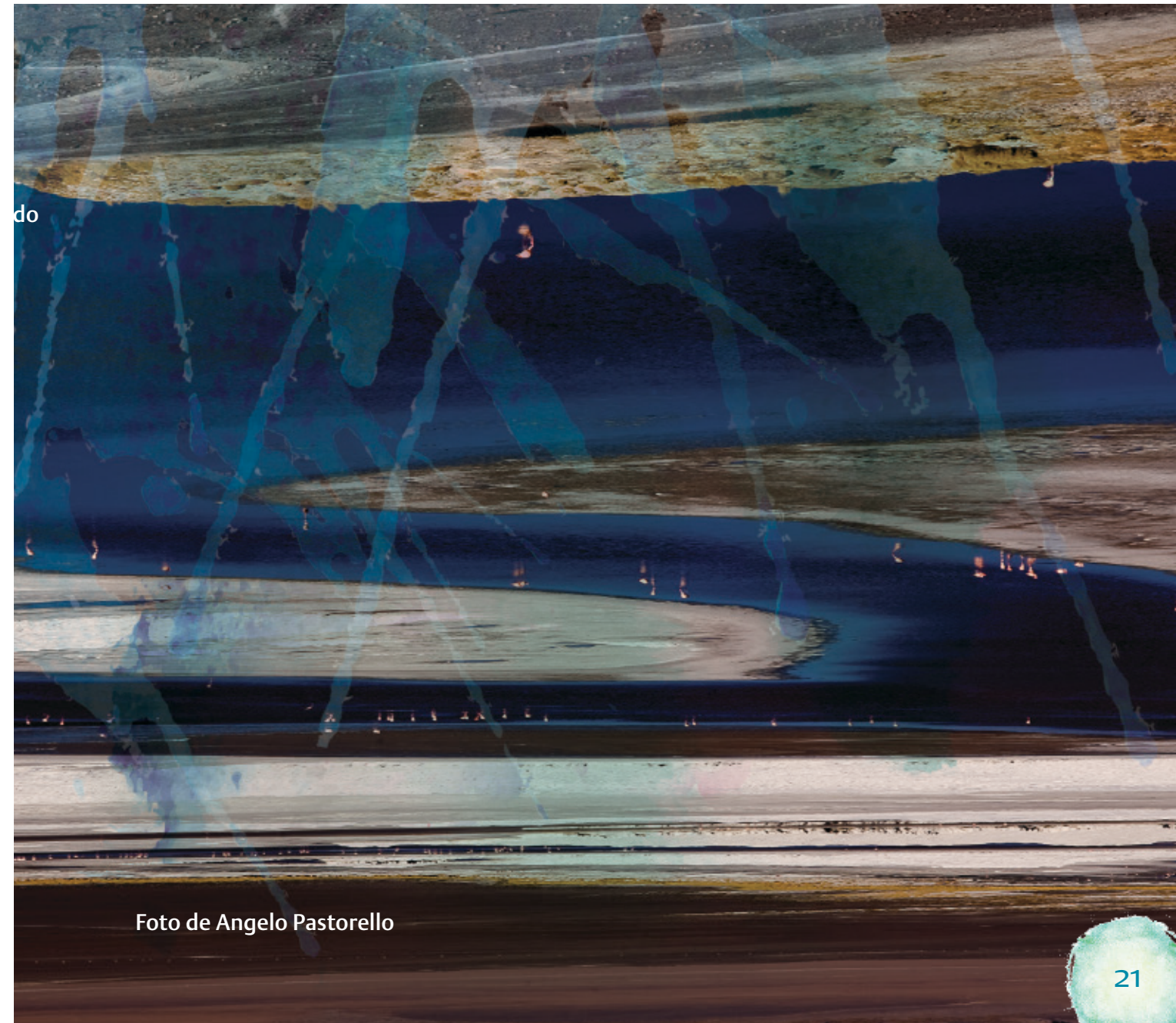


Foto de Angelo Pastorello



## PROJETO HYDROS

O Projeto Hydros, lançado em 2012 a partir de uma série de livros fotográficos sobre a água e seu uso cotidiano, é uma iniciativa que tem o objetivo de disseminar a conscientização sobre o tema da água, por meio de um grande chamado para promover o uso sustentável dos recursos hídricos e, a cada ano, sensibiliza os colaboradores da organização, que por iniciativa própria tornaram-se voluntários do projeto levando as mensagens de preservação para suas famílias e comunidades. Além de um novo portal, em 2013 foi lançado o Game Hydros que ensina, de forma divertida e interativa, as maneiras possíveis de captação, reúso e descarte de água. A Mexichem Brasil encerrou a edição 2014 do Projeto Hydros, com a premiação dos vencedores do concurso cultural “Água em um minuto”, que estimulou os jovens a desenvolverem pequenos vídeos sobre a importância dos recursos hídricos para a sustentação da vida. A competição recebeu ao todo

15 vídeos, de sete escolas das cidades de Anápolis, Joinville (SC), São José dos Campos e Sumaré. Além disso, durante o ano, o aplicativo Pegada Hydros para smartphones e tablets, o Game Hydros e o portal do Projeto foram as ferramentas utilizadas para a conscientização acerca do uso racional da água. *Princípio 8 do PG – Desenvolver iniciativas e práticas para promover e disseminar a responsabilidade socioambiental.*

## OUTRAS INICIATIVAS

Outra iniciativa da Mexichem Brasil em 2014, relacionada ao tema água, é o apoio ao projeto “Rastreamento do Rio Tietê”, idealizado pelo piloto de aventuras e precursor do paramotor no Brasil, Lu Marini.

O piloto percorreu os 1.136km do Rio Tietê com o objetivo de elaborar um relatório científico do impacto ambiental sobre a população e como os problemas no rio afetam os moradores das regiões próximas, o setor agrícola, a pecuária e a pesca.

## Capítulo 2

# SOBRE DIREITOS HUMANOS





## DIREITOS HUMANOS



**1. RESPEITAR**  
e apoiar os direitos humanos reconhecidos internacionalmente na sua área de influência.



**2. ASSEGURAR**  
a não participação da empresa em violações dos direitos humanos.

## Política de Direitos Humanos

A Mexichem Brasil promove um ambiente seguro e saudável para seus colaboradores e todos aqueles que, de diferentes formas, estão envolvidos com a governança da empresa - acionistas, comunidade, governo, colaboradores, fornecedores e clientes. Assim, as políticas corporativas da companhia estão voltadas, em sua totalidade, ao respeito e proteção da vida.

## A POLÍTICA COMPREENDE:

- Trabalho escravo, análogo ao escravo ou qualquer outra forma de trabalho ilegal;
- Emprego de menores de 18 anos para trabalho noturno, perigoso ou insalubre, e de menores de 16 anos para qualquer trabalho, salvo na condição de aprendiz, a partir dos 14 anos;
- Discriminação ou negativa com relação a sexo, origem, raça, cor, condição física, religião, estado civil, idade, situação familiar ou estado gravídico;
- Proteção e preservação do meio ambiente, bem como prevenção e erradicação de práticas danosas;

A empresa possui uma Política de Direitos Humanos bem definida, que defende uma atividade empresarial que respeite, promova, proteja e faça valer os direitos humanos, com base conceitual na Carta Magna da ONU sobre o tema e no pacto internacional dos direitos do trabalho da Organização Internacional do Trabalho (OIT). *Princípio 1 do PG – Respeitar e proteger os direitos humanos.*

- Comprovação do pagamento das verbas rescisórias quando da desvinculação do contrato de algum trabalhador;
- Apresentação de garantia contratual para cobrir eventuais obrigações de natureza trabalhista e previdenciária, no caso de serviços contínuos;
- Comprovação de fornecimento de vale-alimentação com valor facial mínimo adequado à realidade regional, para os casos em que não houver especificação em dissídios ou acordos coletivos da categoria.

## CÓDIGO DE ÉTICA

O Grupo Mexichem baseia suas práticas nas leis vigentes e regulamentações de seu Código de Ética e Conduta, que trata de questões como corrupção, direitos humanos e discriminação.

Esse material define com clareza os princípios éticos que regem as relações entre a companhia e todos os seus públicos – colaboradores, acionistas, clientes, fornecedores e comunidade –, indicando os comportamentos seguidos pela compa-

nhia e esperados de seus stakeholders.

No processo de admissão na Mexichem Brasil, os novos colaboradores recebem, durante o processo de integração, um treinamento detalhado sobre o Código de Ética e Conduta. A companhia também exige que ele seja cumprido por seus fornecedores, que tomam ciência do documento no momento da contratação. *Princípio 2 do PG – Impedir violações de direitos humanos.*

## TREINAMENTOS

Todos os anos a companhia oferece aos colaboradores treinamentos relacionados a temas de Direitos Humanos. Em 2013, todos os colaboradores da Mexichem Brasil receberam o treinamento referente

a Direitos Humanos e, a partir de 2014, o treinamento passou a fazer parte do processo de integração de novos colaboradores, a fim de que todos sejam capacitados no tema.



## CONTRATOS COM FORNECEDORES

Com o objetivo de incluir cláusulas referentes a direitos humanos em todos os contratos firmados pelas empresas do sistema com fornecedores críticos, a Mexichem Brasil padronizou o conceito de criticidade de contratos e fornecedores. No caso das empresas em que esses critérios não foram ainda estabelecidos, são adotadas cláusulas para todos os contratos de fornecimento. *Princípio 2 do PG – Impedir violações de direitos humanos*

Em todos os contratos há também uma cláusula de obrigação que determina que a empresa contratada mantenha, durante a execução do contrato, todas as condições de habilitação exigidas para a contratação.

Além disso, os contratos entre a Mexichem Brasil e seus fornecedores são padronizados e incluem cláusula referente a direitos humanos, e todos os fornecedores a serem contratados devem preencher

formulários de avaliação, disponibilizar as documentações solicitadas, além de atender aos requisitos ambientais e laborais segundo a Instrução de Trabalho (ITRS). Com isso, em 2014, 95% dos contratos assinados pela companhia incluíam cláusulas referentes a direitos humanos ou foram submetidos a avaliações referentes ao tema, mantendo-se o mesmo percentual dos últimos dois anos.

A partir de 2014 e dando continuidade em 2015, a Mexichem Brasil vem buscando estreitar o relacionamento com seus fornecedores, desenvolvendo um sistema de gestão, com indicadores de desempenho que visam o monitoramento, e uma melhor qualificação de parceiros, alinhando as estratégias de gerenciamento da área de compras às estratégias corporativas da companhia.

## Capítulo 3

### SOBRE DIREITOS DO TRABALHO





## TRABALHO

### 3. APOIAR

a liberdade de associação e reconhecer o direito à negociação coletiva.



### 4. ELIMINAR

todas as formas de trabalho forçado ou compulsório.



### 5. ERRADICAR

todas as formas de trabalho infantil da sua cadeia produtiva.



### 6. ESTIMULAR

práticas que eliminem qualquer tipo de discriminação no emprego.

## VALORIZAÇÃO DO BEM MAIS PRECIOSO

A Mexichem Brasil oferece condições de trabalho adequadas, obedece à legislação vigente, acompanha a evolução do mercado em relação à oferta de benefícios e incentiva a aproximação de seus colaboradores com os sindicatos que os representam. Ciente de seu papel cidadão, a empresa prioriza a meritocracia e não tolera nenhum tipo de discriminação, seja em virtude de raça, sexo, cor, origem, condição social, idade, porte ou presença de deficiência física ou mental, ou qualquer tipo de doença. *Princípio 6 do PG – Estimular práticas que eliminem qualquer tipo de discriminação no emprego.*

Para isso, valoriza e estimula o crescimento gerencial e profissional de seus colaboradores, pois acredita que o aperfeiçoamento contínuo eleva o nível de satisfação pessoal – o que se reflete de forma positiva no ambiente geral – e contribui para a melhor qualidade dos serviços prestados. Assim, as políticas de recursos humanos adotadas pela companhia objetivam incentivar

todos os quadros buscarem um desempenho cada vez melhor, baseados na qualificação e talentos profissionais, utilizando critérios transparentes e justos. Sendo que a satisfação, tranquilidade e segurança do colaborador são fatores fundamentais para o bom desempenho e qualidade dos trabalhos realizados.

A empresa oferece uma série de benefícios aos seus colaboradores, como assistência médica, vale refeição, seguro de vida, seguro funeral, benefício estacionamento, educação corporativa, plano de previdência privada, para os quais todos os colaboradores são elegíveis.

No caso de recrutamento interno, existe a possibilidade de deslocamento de colaboradores entre as unidades, se for do interesse de ambas as partes.

A Mexichem Brasil considera a liberdade de associação como favorável ao trabalhador,

à empresa e a seu negócio como um todo. Por isso, a companhia tem hoje 100% de seus colaboradores abrangidos por acordos de negociação coletiva. *Princípio 3 do PG – Apoiar a liberdade de associação no trabalho.*

Ao longo de 2014, foram realizados diversos treinamentos que resultaram em mais de 37 mil horas de atividades. Dentre os temas abordados foram: Academia de Líderes, voltado à capacitação e desenvolvimento dos gestores da empresa; sobre Direitos Humanos e o Código de Ética aos novos colaboradores; treinamentos internos relacionados a Qualidade, Segurança, Instruções de Trabalho, Integração de RH e Treinamentos específicos da área de atuação dos participantes; além de treinamentos direcionados à capacitação dos profissionais, para projetos pontuais de cada área ou necessários para a mudança de cargos.

## COLABORADORES POR GÊNERO E POR FAIXA ETÁRIA

A empresa acredita na capacidade, no potencial e no desejo de autorrealização das pessoas. Engajar, desenvolver e reconhecer a força de trabalho garante crescimento contínuo, resultados sustentáveis e a realização da visão de futuro.

GÊNEROS	
GÊNERO	QUANTIDADE
Mulheres	715
Homens	2.269
<b>Total</b>	<b>2.984</b>



FAIXA ETÁRIA	
IDADES	QUANTIDADE
Até 29 anos	856
De 30 a 50 anos	1.942
Acima de 51 anos	186
<b>Total</b>	<b>2.984</b>



TAXA DE ROTATIVIDADE		
2012	2013	2014
1,74%	1,90%	2,40%

As informações sobre rotatividade são fundamentais para a Mexichem Brasil, pois permitem avaliar tanto a qualidade da gestão como a satisfação dos colaboradores. Por isso, a empresa realiza um cuidadoso processo no caso de desligamento de colaborador, inclusive com uma entrevista de desligamento, onde é avaliado o conhecimento sobre alguma prática ilegal na companhia, como corrupção, fraude ou discriminação, entre outros. No ano de 2014, a Mexichem Brasil registrou 108 admissões e 803 desligamentos de colaboradores. A maioria dos desligamentos foi motivada por aposentadoria ou pedido de demissão, totalizando uma baixa taxa de rotatividade, de 2,40%.

## REMUNERAÇÃO

A política de remuneração da Mexichem Brasil baseia-se na meritocracia. Não há qualquer tipo de tratamento diferenciado em virtude de raça, sexo, cor, origem, condição social, idade, doença, porte ou presença de deficiência física ou mental. Além disso, é competitiva e atrelada ao desempenho dos colaboradores, com a aplicação de metodologia reconhecida e praticada no mercado, sem que nenhum colaborador receba apenas o piso salarial do país. Em 2014, o salário mais baixo praticado pela companhia foi de R\$ 799,00, o que corresponde a 1,4% mais do que o salário mínimo nacional então vigente.

## VALORIZAÇÃO DA DIVERSIDADE

Valorizar a diversidade é respeitar igualmente a todos os indivíduos e, assim, criar um ambiente capaz de receber e acolher quem quer que seja. Para tanto, a Mexichem Brasil, em suas ações busca:

Promover igualdade de oportunidade e de tratamento ao considerar as diferenças e desigualdades presentes na sociedade;

Aprimorar as práticas de gestão empresarial por meio dos aprendizados gerados na relação com os diferentes públicos ou parceiros;

Promover um ambiente de trabalho respeitoso, acolhedor e focado no que é essencial para a empresa e seus negócios;

Contribuir para criar diferenciais competitivos ao considerar a diversidade como fonte de adição de valor.

A empresa possui a responsabilidade de cumprir as exigências legais existentes para a inclusão no mercado de trabalho dos públicos em vulnerabilidade social. Mas acredita que equipes diversas, em um ambiente inclusivo e colaborativo, são fundamentais para fortalecer o vínculo dos colaboradores e valorizar os diferentes públicos com os quais se relaciona. Para isso, trabalha esse tema de modo transversal, tanto no modelo de gestão quanto nos negócios e em iniciativas voltadas para a promoção da diversidade na sociedade. *Princípio 6 do PG – Estimular práticas que eliminem qualquer tipo de discriminação no emprego.*

## DIVERSIDADE DE GÊNERO

Visando a igualdade, a Mexichem Brasil cria iniciativas internas e apoia organizações externas que assegurem a igualdade de oportunidades a homens e mulheres no ambiente de trabalho.



Em 2014, foi estipulada a meta de sempre incluir mulheres nos processos seletivos, equilibrando a participação entre os gêneros. Assim, busca valorizar e utilizar as diferenças e talentos individuais, criando um ambiente de trabalho no qual os colaboradores de diferentes gêneros, culturas, idades, experiências e ideias sintam-se acolhidos para seu crescimento profissional e pessoal.

DIFERENCIAÇÃO DE GÊNEROS NOS DIVERSOS NÍVEIS HIERÁRQUICOS			
Cargos	Mulheres	Homens	Total
Coordenação	15	61	76
Diretoria	1	4	5
Gerência	6	29	35
Liderança	4	54	58
Supervisão	11	54	65
Total Geral	37	202	239

A diferença de gênero relaciona-se ao perfil das operações da empresa, já que algumas das atividades nela desempenhadas são tradicionalmente exercidas por profissionais masculinos.

Em 2014, a Mexichem Brasil não registrou casos de discriminação, corrupção ou outros aspectos contrários a seu Código de Ética e Conduta e sua Política de Direitos Humanos. A empresa espera que qualquer situação que não esteja de acordo com os princípios do Código de Ética e Conduta seja comunicada por escrito ao Departamento de Auditoria Interna Corporativa, o qual notifica a Diretoria de RH. Denúncias também podem ser dirigidas à área de RH local, e toda informação é tratada com confidencialidade. A Diretoria de RH, em conjunto com o Comitê Executivo da Mexichem Brasil, define as medidas a serem tomadas para cada caso. Existe ainda uma linha de denúncias que está ligada diretamente ao Corporativo no México. *Princípio 6 do PG – Estimular práticas que eliminem qualquer tipo de discriminação no emprego.*

PESSOAS COM DEFICIÊNCIA

A Mexichem Brasil vai além das exigências legais e trabalha continuamente pela inclusão de pessoas com deficiência física, auditiva, visual e intelectual. Para isso, a área de Atração de Talentos busca aumentar a inclusão de profissionais com deficiência traçando metas que incluem a contratação de profissionais para novas posições, não somente substituindo os que tenham se desligado. Além de atuar fortemente na integração e acompanhamento desses talentos. *Princípio 6 do PG – Estimular práticas que eliminem qualquer tipo de discriminação no emprego.*

COLABORADORES PCDs

COLABORADORES PCDs	
Idades	Quantidade
Até 29 anos	14
de 30 a 50 anos	50
Acima de 51 anos	4
Total	68



## DESENVOLVIMENTO DE NOVOS TALENTOS

A companhia oferece programas de capacitação, orientação de carreira e inserção no mercado de trabalho. Em 2014, a Mexichem Brasil deu continuidade a dois grandes projetos para a inclusão de jovens: o Programa Jovens Talentos, voltado para estagiários, e o Jovem Aprendiz, programa de aprendizagem do Ministério do Trabalho e Emprego voltado para jovens entre 14 e 24 anos - ambos contemplam o desenvolvimento pessoal e profissional, com ações estruturadas para esse público, visando promover talentos para compor o time de colaboradores da companhia no futuro.

Além do cuidado com o progresso dos jovens, a empresa também busca o desenvolvimento dos líderes que os recebem na organização, com treinamentos para prepará-los para as atividades e para a diversidade de gerações.

Dos 126 aprendizes existentes na Mexichem Brasil em 2014, 97 foram contratados no ano. Além disso, a empresa ainda conta com 92 estagiários em seu quadro de colaboradores.

Unidade	Número de Jovens Aprendizes
Anápolis	6
Joinville Floresta	36
Joinville Glória	30
Maceió	3
Ribeirão das Neves	8
São José dos Campos	5
Suape	2
Sumaré	35
Uberaba	1
<b>Total Geral de Jovens Aprendizes</b>	<b>126</b>

Unidade	Número de Estagiários
Anápolis	2
Joinville Floresta	22
Joinville Glória	4
Ribeirão das Neves	5
São José dos Campos	1
São Paulo	37
Suape	5
Sumaré	16
<b>Total Geral de estagiários</b>	<b>92</b>



## COMBATE À DISCRIMINAÇÃO E AO TRABALHO INFANTIL

A Mexichem Brasil combate todas as formas de discriminação por razão de sexo, raça, cor, idade, religião, origem, orientação sexual, estado civil, opinião política, condição social e física, é contra toda e qualquer forma de trabalho infantil e não mantém parceria comercial com empresas que possuam qualquer vínculo com práticas ilegais. Ao ser contratado pela companhia, o fornecedor concorda com uma cláusula contratual que garante a não utilização de mão de obra infantil, sob a pena de rescisão. Em 2014, a companhia não identificou nenhum risco significativo relacionado a trabalho infantil ou trabalho análogo a escravo. *Princípios 4 e 5 do PG – Abolir toda forma de trabalho forçado e infantil de sua cadeia produtiva.*

## SAÚDE E SEGURANÇA NO TRABALHO

A Política de Saúde Ocupacional e Segurança do Trabalho, monitorada pela Comissão Interna de Prevenção de Acidentes (CIPA) e um Comitê de Segurança, prioriza a segurança e a saúde ocupacional dos colaboradores da Mexichem Brasil, focando a prevenção, atendendo aos requisitos legais, promovendo a melhoria contínua na gestão e objetivando a redução de acidentes e ocorrências relacionadas à saúde.

Cada unidade tem sua própria comissão, que realiza auditorias de coleta seletiva, inspeção de áreas, acompanhamento do processo de investigação de acidentes e identificação de melhorias nas unidades. Já o Comitê de Segurança, faz a disseminação e gestão das melhores práticas de segurança, como foco na sensibilização e comprometimento de todos os colaboradores. Em 2014, 129 colaboradores participaram da Cipa e do Comitê de Segurança, o que corresponde a 4,3% do total de colaboradores.

A companhia ainda oferece, a colaboradores e familiares, programas de prevenção, controle de riscos e tratamento relacionados a doenças graves, além de destinar verba, administrada pelo departamento de Recursos Humanos, para custear despesas não cobertas pelo plano de saúde dos colaboradores e dependentes.

## AÇÕES DA COMISSÃO INTERNA DE PREVENÇÃO DE ACIDENTES (CIPA) EM 2015

- Mudança na estrutura da área de SMA (Segurança e Meio Ambiente), com a contratação de uma gerência para tratar as questões de segurança;
- Revisão e padronização do processo de investigação e divulgação dos eventos;
- Visibilidade das boas práticas das unidades via comitê mensal de segurança;
- Revisão do material de treinamento de segurança no uso de empilhadeiras;
- Reciclagem de mais de 200 colaboradores da equipe do MAM (Movimentação e Armazenagem de Materiais) em todas as fábricas.



**SEGURANÇA EM NÚMEROS**

	2012	2013	2014
<b>Taxa de Lesões (TL)</b>	0,59	0,31	0,55
<b>Número de Lesões</b>	16	9	17
<b>Número de doenças ocupacionais</b>	0	0	0
<b>Taxa de dias perdidos (TDP)</b>	10,52	9,51	10,46
<b>Número de dias perdidos</b>	285	269	320
<b>Número de óbitos</b>	0	0	0

Os números da tabela se referem às nove plantas da Mexichem Brasil.

**DESENVOLVIMENTO PROFISSIONAL – PROJETO AMANCO SENAI**

O Projeto Amanco Senai foi iniciado na Paraíba em 2002, com caráter regional, e seu sucesso o levou a alcançar escala nacional em 2007. Acreditando que o investimento em capacitação é a melhor maneira de apoiar a sociedade, o programa realiza a formação de instaladores hidráulicos.

São diversos os impactos positivos trazidos pelo projeto, para o participante e a comunidade, entre eles: formação de profissionais mais aptos e valorizados; melhoria da qualidade de vida; inclusão no mercado de trabalho; aumento de empregabilidade e renda no mercado formal; qualificação dos profissionais e do setor da construção civil; desenvolvimento de responsabilidade em relação ao meio ambiente e à água (conhecimento técnico aliado à cidadania); e sentimento de valorização dos profissionais.

Desde o início da parceria, foram mais de 74 mil alunos, sendo 5.437 em 2014.

**DESAFIO DA INOVAÇÃO, EM PARCERIA COM O SENAI**

A marca Amanco, juntamente com o Senai, lançou em outubro de 2014 o concurso “Desafio da Inovação”, com o intuito de estimular os alunos da instituição em todo o Brasil a desenvolverem soluções que conscientizassem a população sobre o uso responsável da água durante o banho – foram nove participantes finalistas que desenvolveram protótipos, dos quais três foram premiados.

O primeiro e o terceiro lugar ficaram com alunos do Mato Grosso do Sul, que desenvolveram, respectivamente, uma caixa de controle de água que permite um banho de cinco minutos e um completo sistema de captação de água de chuva. Já o segundo lugar, ficou com um aluno de São Paulo, que apostou em um sistema para um modelo de chuveiro elétrico mais eficiente, diminuindo o uso de água no processo de aquecimento.





## Capítulo 4

# SOBRE A PROTEÇÃO DO MEIO AMBIENTE

Foto de Angelo Pastorello

## MEIO AMBIENTE



**7. ASSUMIR**  
práticas que adotem uma abordagem preventiva, responsável e proativa para os desafios ambientais.



**8. DESENVOLVER**  
iniciativas e práticas para promover e disseminar a responsabilidade socioambiental.



**9. INCENTIVAR**  
o desenvolvimento e a difusão de tecnologias ambientalmente responsáveis.

## DIMINUIÇÃO DO IMPACTO AMBIENTAL GERADO

A Mexichem Brasil é comprometida com o desenvolvimento de técnicas voltadas à boa prática ambiental, e fomenta essa consciência junto ao seu público interno e a todos os envolvidos com a governança da companhia. Para isso, realiza investimentos constantes para minimizar os impactos de suas ações sobre o meio ambiente, além de garantir sua adequação a todas as normas da legislação ambiental brasileira, em todos os âmbitos. O compromisso da companhia vai além, já que está alinhada também aos quesitos técnicos, mesmo fora da legislação, aplicáveis aos processos e produtos inerentes a suas atividades. *Princípio 7 do PG – Assumir uma abordagem preventiva responsável e proativa para os desafios ambientais.*

Para assegurar o rigoroso monitoramento de todas as leis e normas, cada unidade da Mexichem Brasil conta com seu banco de legislação, incluindo todas as regulamentações de meio ambiente e saúde e segurança que lhe são aplicáveis ao longo de 2014, a empresa não recebeu multas ou sanções relativas a questões ambientais. *Princípio 8 do PG – Desenvolver iniciativas e práticas para promover e disseminar a responsabilidade socioambiental.*

## AÇÕES REALIZADAS EM 2014 PARA MELHORIA DOS PROCESSOS

- Contratação de uma estrutura de melhoria contínua para atuação nas unidades na Mexichem Brasil;
- Implantação de galpões para armazenamento do produto acabado o que reduz a exposição do produto ao intemperismo, preserva a sua integridade e consequentemente reduz o desperdício por problemas de qualidade;
- Projeto para pigmentação dos compostos diretamente na torre de mistura em substituição à pigmentação *online* na linha de extrusão com foco na redução de desperdício.



## COMUNIDADES DO ENTORNO

A Mexichem Brasil está comprometida em deixar um legado positivo para as comunidades próximas às suas operações e projetos por meio da consolidação de uma relação de confiança, de respeito mútuo e da promoção do diálogo aberto. Por isso, a sua atuação social é pautada pelas características de cada localidade, respeitando suas particularidades e aspectos culturais, considerando as políticas públicas vigentes e as ações sociais locais dos setores público e privado e da sociedade civil. Saúde, educação e geração de renda são temas prioritários.

Projetos apoiados pela empresa:

### Apoio ao saneamento básico:

Em 2014, a companhia foi a anfitriã das reuniões trimestrais do conselho do Instituto Trata Brasil (ITB), referência no país na causa do Saneamento Básico e que trabalha principalmente com a conscientização da população e dos gestores públicos sobre a importância do acesso universal à coleta e ao tratamento do esgoto. As reuniões têm o objetivo de direcionar os trabalhos, planejar as ações e propor reflexões sobre os materiais já divulgados.

### Um olhar sobre o Tietê:

Com o objetivo de demonstrar a importância da preservação do meio ambiente, em especial a água, a Mexichem Brasil patrocinou o projeto criado pelo piloto de aventura Lu Marini, que percorreu com seu paramotor toda a extensão do rio Tietê, da nascente, que fica na cidade de Salesópolis, até a foz, em Itapura, passando por 62 municípios do Estado de São Paulo e mais de 1,1 mil quilômetros.

### Canal de comunicação com a comunidade:

Com o objetivo de receber as manifestações da comunidade e tratar os temas com a maior agilidade possível.

### Implementação do programa de visita das famílias nas fábricas:

A primeira unidade a receber a iniciativa foi a de São José dos Campos. Todas as unidades da Mexichem Brasil receberão a iniciativa.

### Controle e monitoramento periódico da geração de ruído:

Tem como objetivo orientar as ações que devem ser realizadas para controlar a emissão de ruídos gerados pelas atividades da empresa, e assim reduzir ao máximo os efeitos negativos sobre os moradores do entorno.

### Manutenção de área verde:

Estabelecimento de um cronograma anual para a poda e manutenção de área verde em diversas localidades.





## GESTÃO DE MATERIAIS E RESÍDUOS

Reduzir a geração de resíduos e melhorar a gestão desses materiais é uma preocupação constante para a Mexichem Brasil. Com isso, os resíduos resultantes das matérias-primas utilizadas no processo produtivo da companhia - resina, estabilizantes, pigmentos, carbonatos, dióxidos de titânio -, são destinados, em sua maioria, a reciclagem, reutilização, logística reversa e coprocessamento, o que reduz de forma significativa seu impacto no meio ambiente. *Princípio 9 do PG – Incentivar o desenvolvimento de tecnologias ambientais responsáveis.*

Em 2014, a Mexichem Brasil definiu três focos para melhorias, dentre eles a redução de desperdício. Como ação para minimizar a geração de resíduos foram implementadas as inspeções planejadas nas áreas para melhorar a segregação dos resíduos, programas de 5S, que tem como objetivo mobilizar, motivar e conscientizar toda a empresa para a qualidade total, por meio da organização e da disciplina no local de trabalho e TPM (Manutenção Produtiva Total) que contribuem para uma correta gestão sobre os processos e conscientização sobre o consumo dos recursos, além do fomento à cultura do não desperdício com todos os públicos estratégicos.

A companhia não transporta resíduos fora do território nacional e respeita todos os termos da Convenção da Basileia. Em 2014 não foi registrado nenhum derramamento ambiental significativo em nenhuma das unidades.

### DESTINO DOS MATERIAIS DESCARTADOS

	2012	2013	2014
Reutilização, reciclagem, logística reversa, tratamento	88,20%	72,20%	81,78%
<b>Disposição Final</b>	<b>11,8%</b>	<b>27,80%</b>	<b>18,22%</b>

Outra iniciativa iniciada em 2014 foi o projeto de gestão de resíduos na unidade Sumaré, com objetivo de reduzir os materiais descartados já na geração, com melhor segregação e descarte adequados – iniciativa esta que será implantada nas demais unidades da Mexichem Brasil em 2015.

A unidade Joinville Floresta é referência no controle de sobrepeso dos tubos, garantindo que o peso nominal especificado para cada tubo seja respeitado evitando assim desperdícios de matéria-prima.

#### A empresa empregou, ao longo de 2014, as seguintes ações para redução de desperdícios e sobrepeso:

- Aquisição de equipamentos para testes de qualidade em Ribeirão das Neves;
- Melhorias no setor de moagem em Joinville Floresta;
- Melhorias na linha 6 em São José dos Campos. A linha produz mantas de não tecido de poliéster, polipropileno e viscose através do processo de fibra curta;
- Nova forma de tratar a devolução em Joinville Glória;
- Instalação de monovia em Ribeirão das Neves;
- Mercado interno para materiais em Joinville Glória;
- Controle de sobrepeso nas áreas de extrusão;
- Cultura do não desperdício nas unidades;
- Melhorias no Laboratório da Qualidade em São José dos Campos;
- Inspeções planejadas em Sumaré;
- Redução de sobrepeso e melhora no plano de produção em Suape;
- Programa 5S em Sumaré.

*Princípio 9 do PG – Incentivar o desenvolvimento e a difusão de tecnologias ambientais responsáveis.*



RESÍDUOS GERADOS, SEGUNDO A CLASSE E A DESTINAÇÃO			
RESÍDUO CLASSE I - PERIGOSO			
	Destinação	Quantidade (t)	Participação
Resíduos sólidos contaminados com óleo, tintas e solventes provenientes da manutenção e produção	Disposição final	30,97	35,6%
Pilhas e baterias	Logística reversa	4,09	4,7%
Lâmpadas fluorescentes	Reciclagem	2,49	2,9%
Óleo industrial usado enviado para o rerefino.	Reutilização	27,95	32,1%
Água contaminada com óleo proveniente da manutenção, resíduo enviado para tratamento de coprocessamento	Tratamento	21,52	24,7%
<b>Total</b>		<b>87,01</b>	

RESÍDUOS GERADOS, SEGUNDO A CLASSE E A DESTINAÇÃO			
MAIOR GERAÇÃO			
	Destinação	Quantidade (t)	Participação
Resíduos sólidos contaminados com óleo, tinta e solventes provenientes da manutenção e produção	Disposição final	37,25	33,2%
Adesivo	Logística Reversa	3,34	3,0%
Lâmpadas fluorescentes	Reciclagem	3,04	2,7%
Óleo industrial usado enviado para o rerefino.	Reutilização	16,47	14,7%
Água contaminada com óleo proveniente da manutenção, resíduo enviado para tratamento de coprocessamento.	Tratamento	52,02	46,4%
	<b>TOTAL Resíduo Classe I</b>	<b>112,11</b>	<b>100%</b>

RESÍDUOS GERADOS, SEGUNDO A CLASSE E A DESTINAÇÃO			
RESÍDUO CLASSE II - NÃO PERIGOSO			
	Destinação	Quantidade (t)	Participação
Resíduos orgânicos (restaurante, sanitários, lixo comum) e de jardinagem	Disposição final	1.688,80	27,7%
Scrap de policloreto de vinila (PVC) para venda, plástico, papel e metal	Reciclagem	3.358,59	55,1%
Madeira proveniente de <i>pallets</i> e embalagens	Reutilização	841,24	13,8%
Lodo proveniente da limpeza da caixa de gordura e da estação de tratamento de efluentes (ETE)	Tratamento	208,05	3,4%
<b>Total</b>		<b>6.096,68</b>	

RESÍDUOS GERADOS, SEGUNDO A CLASSE E A DESTINAÇÃO 2014			
MAIOR GERAÇÃO			
	Destinação	Quantidade (t)	Participação
Resíduos orgânicos (restaurante, sanitários, lixo comum) e jardinagem	Disposição final	19135,46	29,4%
Scrap de PVC para venda, Plástico, Papel e Metal	Reciclagem	43976,25	67,6%
Madeira - proveniente dos <i>pallets</i> e embalagens	Reutilização	1611,66	2,5%
Tratamento externo do lodo proveniente da limpeza da caixa de gordura e lodo da ETE	Tratamento	296,10	0,5%
	<b>TOTAL Resíduo Classe II</b>	<b>112,11</b>	<b>100%</b>



## GESTÃO DO CONSUMO DE ENERGIA

A gestão do consumo de energia é uma questão estratégica para a Mexichem Brasil. A aquisição dos equipamentos foi realizada em 2014. *Princípio 9 do PG – Incentivar o desenvolvimento e a difusão de tecnologias ambientais responsáveis.*

ENERGIA DIRETA CONSUMIDA, POR FONTE (KG) *			
Fonte	2012	2013	2014
Gás Natural	350.180,000	491.633,000	570.805,000
Diesel (processo)	23.876,000	- **	-
Gás liquefeito de petróleo (GLP - processo)	210.715,000	107.373,612	127.265,000
GLP (empilhadeiras)	144.736,000	254.794,100	215.528,83
<b>Total</b>	<b>729.507,000</b>	<b>853.800,710</b>	<b>913.598,83</b>

\*\* Como a mensuração do consumo nas diferentes fontes não utilizou a mesma unidade de medida optou-se por oferecer o consumo em quilogramas. Em 2014, a Mexichem não consumiu óleo diesel.

## IMPLANTAÇÃO DE PROJETOS COM EFICIÊNCIA ENERGÉTICA EM 2014

Nº	Item	Unidade	DADOS ECONÔMICO/FINANCEIRO			ECONOMIA MWh/mês
			INVESTIMENTO	ECONOMIA/ANO	PAY BACK	
1	Aquisição de compressores mais eficientes para a unidade de Joinville Glória	Joinville Glória	R\$ 120.000	R\$ 37.500	2,4 anos	23
2	Substituição de lâmpadas vapor metálico por lâmpadas de LED na área de reservatórios	Sumaré	R\$ 20.891	R\$ 8.100	2,6 anos	4
3	Substituição de 3 Chiller Scroll em Sumaré	Sumaré	R\$ 1.460.000	R\$ 277.500	5,2 anos	139

Além disso, foram implantadas em todas as unidades ações de sensibilização para os colaboradores quanto a importância da redução do consumo de energia elétrica e foram posicionadas etiquetas com mensagem educativas próximas aos interruptores.

## GESTÃO DE ÁGUA E EFLUENTES

Em busca de maior eficiência no uso de todos os seus recursos, a Mexichem Brasil vem realizando nos últimos anos, importantes melhorias e práticas de reaproveitamento em suas fábricas, como o sistema de reaproveitamento da purga das torres de resfriamento de água do processo produtivo, implantado na unidade de Sumaré. Até então, a água da purga era conduzida diretamente à estação de tratamento de efluentes. A unidade de Suape também conta com sistema de reutilização de água, que vai para a rega de jardins, descarga sanitária e lavagem de pisos. *Princípio 9 do PG – Incentivar o desenvolvimento e a difusão de tecnologias ambientais responsáveis.*

Em 2014, foram consumidos 192.696,41 m³, sendo 121.234,41 m³ de água de superfície e 71.462 m³ de água subterrânea.

ÁGUA CONSUMIDA POR FONTE (M³)			
Fonte	2012	2013	2014
Água de superfície	75.970,00	83.959,60	121.234,41
Água subterrânea	79.402,00	73.593,00	71.462
<b>Total</b>	<b>155.372,00</b>	<b>157.552,60</b>	<b>192.696,41</b>

O descarte de efluentes também está no escopo das preocupações da companhia com o uso e preservação dos recursos hídricos. Em 2014, foram descartados um total de 135.925,8 m³ de efluentes, a maioria destinada à rede de esgoto.



**EFLUENTES DESCARTADOS (M³)**

2012	2013	2014
107.160,80	104.502,32	135.925,80

A empresa monitora, com a frequência requerida pelos órgãos ambientais de cada estado, todos os efluentes que descarta, seja em rede pública ou corpo receptor. O resultado desse monitoramento é encaminhado para os órgãos ambientais e, caso algum parâmetro esteja fora do disposto pela legislação, um relatório de não conformidade é aberto no Sistema de Gestão Integrado (SGI), a fim de se investigarem as causas e definir ações de readequação.

## **AÇÕES REALIZADAS EM 2014 PARA REDUÇÃO DO CONSUMO DE ÁGUA**

### **Reúso da água na unidade de São José dos Campos:**

Implantado em São José dos Campos um projeto de reutilização da água da chuva, tornando o sistema mais eficiente. Nas unidades de Joinville também estão sendo estudadas possibilidades de reutilização da água da chuva, o projeto está em fase de elaboração e deve ser implementado em 2015.

### **Tratamento de Efluente:**

As unidades de Joinville, Suape, Sumaré e São José dos Campos possuem Sistemas de Tratamento de Efluentes Doméstico caracterizado como um sistema de tratamento biológico de funcionamento contínuo e com aeração prolongada com sistemas modulares. Já as unidades de Anápolis, Maceió, Ribeirão das Neves e Uberaba possuem sistemas de tratamentos prévios como: caixas de gordura e separador de água e óleo. Após este tratamento são encaminhados para a rede pública de tratamento de esgotos.

### **Reúso da água no processo produtivo:**

O processo produtivo da Mexichem Brasil opera em circuito fechado desta forma a água é recirculada no sistema, as reposições somente ocorrem devido a eventuais perdas e evaporação.

### **Instalações de equipamentos para tratamento prévio dos efluentes na unidade de Ribeirão das Neves:**

Com foco em uma maior eficiência no tratamento dos efluentes na unidade de Ribeirão das Neves foi instalada uma caixa de separação de água e óleo e outra de gordura, o que possibilitou o pré-tratamento do efluente antes de ser encaminhado para a rede coletora de esgotos do município.

## **PRODUTOS INOVADORES**

Em 2014 a marca Amanco lançou dois produtos para a captação e armazenamento de águas pluviais: Amanco QuickStream e Amanco AquaCell, reforçando o compromisso da marca com a economia e uso racional dos recursos hídricos. Os lançamentos são fruto da sinergia da Mexichem Brasil com a holandesa Wavin (que também faz parte do Grupo Mexichem) e trazem para o País todo o *know-how* do continente europeu em esgotamento de água de chuva em grandes coberturas.

*Princípio 9 do PG – Incentivar o desenvolvimento e a difusão de tecnologias ambientais responsáveis.*

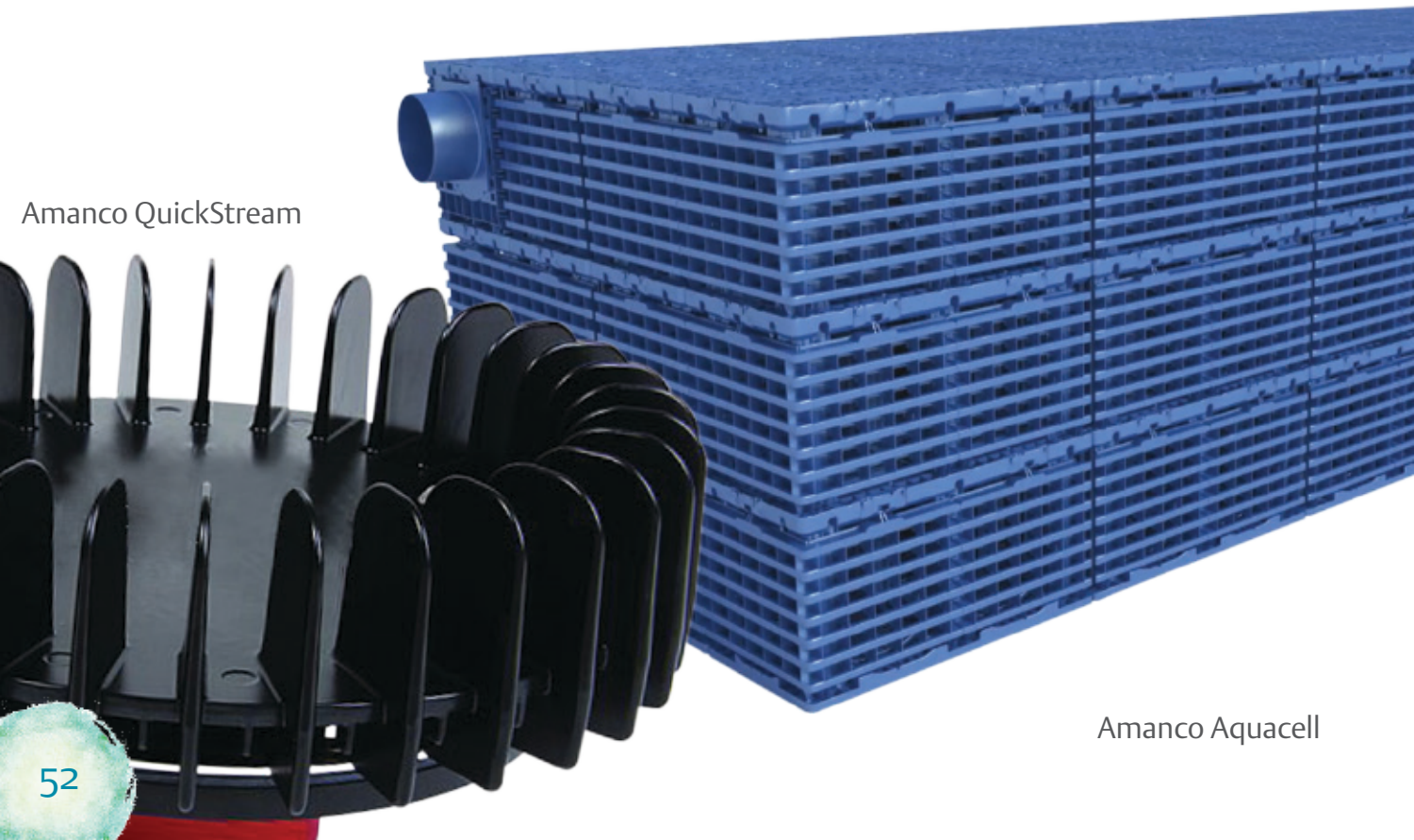
Além de leve e compacto, o Amanco QuickStream, composto por uma combinação de captadores sifônicos e tubos de PVC, é capaz de coletar um grande volume de água pluvial em tempo reduzido. O captador sifônico elimina a entrada de ar na tubulação, garantindo tubos completamente cheios de água, aumentando assim a velocidade de esgotamento de grandes coberturas. Outro ponto de destaque é a condução em tubos horizontais, que confere ao projeto diversas opções arquitetônicas.



Já o Amanco AquaCell consiste em caixas alveolares produzidas em polipropileno que armazenam a água captada, permitindo o reúso quando utilizado juntamente com uma manta impermeabilizante. Por sua característica modular, a instalação é prática e fácil. O produto é ainda uma ótima opção para minimizar riscos de alagamentos, pois permite que a água seja infiltrada rapidamente no solo.

PRODUTOS LANÇADOS EM 2014
Amanco Soft Close
Amanco Flextemp
Amanco Gás
Amanco Jardim
Amanco Drip Fita Gotejadora
Amanco Ultratemp Fire
Amanco Ultratemp CPVC

Amanco QuickStream



Amanco Aquacell



Capítulo 4

**SOBRE CORRUPÇÃO**





## CONTRA A CORRUPÇÃO

### 10. COMBATER

a corrupção em todas as suas formas, incluindo a extorsão e o suborno.

## REPÚDIO À CORRUPÇÃO

A Mexichem Brasil cultiva claramente uma política de combate à corrupção e, por isso, vem atuando firmemente para impedir práticas de corrupção relacionadas a seus negócios, bem como para erradicá-las do âmbito corporativo. Em 2014 a área de Auditoria Interna avaliou 100% das unidades de negócio. Além disso, a companhia tem implantado diversas ferramentas com essa finalidade, como Código de Ética e Conduta e canais de comunicação para denúncias. *Princípio 10 do PG – Combater a corrupção em todas as suas formas, incluindo extorsão e suborno.*

### AÇÕES DA ÁREA JURÍDICA

#### Legislação sobre comunicações de marketing (incluindo publicidade, promoção e patrocínio):

São realizadas análises de conformidade constantes, em 2014 não foi registrado nenhum caso de não conformidade com regulamentos e códigos voluntários relativos a comunicações de marketing.

#### Legislação municipal, estadual e federal:

Foi realizado monitoramento mensal e em 2014 não houve recebimento de multas significativas por não conformidade com leis e regulamentos relativos ao fornecimento e uso de produtos e serviços, ou multas significativas e sanções não monetárias por não conformidade com leis e regulamentos ambientais.

Não foi registrado nenhum caso de queixa de violação de privacidade ou perda de dados de clientes.

Em 2014, 95% dos contratos assinados pela companhia incluíam cláusulas referentes a direitos humanos ou foram submetidos a avaliações referentes ao tema, mantendo-se assim o mesmo percentual de 2013.

A Mexichem Brasil repudia todo e qualquer tipo de trabalho forçado ou compulsório, além de zelar pela abolição efetiva do trabalho infantil. Em 2014, a companhia não identificou nenhum risco significativo relacionado a trabalho infantil ou trabalho análogo a escravo.

## CÓDIGO DE ÉTICA E CONDUTA GLOBAL

Um dos principais marcos da Governança Corporativa da Mexichem Brasil foi a publicação do seu Código de Ética, com campanha massiva de conscientização e promoção, que veio reduzir o espaço entre possíveis ambiguidades e distorções decorrentes da livre interpretação dos princípios éticos e compromissos de conduta no relacionamento entre administradores, colaboradores e todos os stakeholders da companhia.

## CANAIS DE COMUNICAÇÃO

A empresa disponibiliza espaços desse tipo em seu site institucional e nos sites de suas marcas comerciais (Amanco, Bidim e Plastubos), além de e-mails e telefones corporativos. Sua utilização por todos os públicos de relacionamento é incentivada pela companhia. Nas unidades, as reclamações são recebidas pela área da Segurança do Trabalho e repassadas para a área corporativa de Segurança e Meio Ambiente (SMA), pela qual são analisadas e tratadas com notificação do SGI (Sistema de Gestão Integrado).



## EXPEDIENTE

A Comunicação de Progresso do Pacto Global - 2014 da Mexichem Brasil é o resultado do comprometimento e do trabalho colaborativo das áreas da companhia, de modo que todos os envolvidos puderam compartilhar conhecimentos e agregar informações importantes que demonstram as ações e compromissos com a sustentabilidade.

### COORDENAÇÃO GERAL

Patrícia Barreros  
Juliana Garcia Gebrin  
Mariene Vieira

### CONTEÚDO TÉCNICO, REDAÇÃO E PROJETO GRÁFICO

Core Comunicação - [www.corecomunicacao.com.br](http://www.corecomunicacao.com.br)  
Alexandre Pereira, Vitória Kennedy, Mônica Lobenschuss e Bruna Galuci

### FOTOS

Acervo Mexichem Brasil

### MEXICHEM BRASIL

Endereço: Av. das Nações Unidas, 14171  
9º andar - Crystal Tower Rochaverá Corporate Towers  
Vila Gertrudes - CEP:04794-000 - São Paulo - SP - Brasil  
[www.mexichem.com.br](http://www.mexichem.com.br)





**Mexichem®**